

Erlendir ferðamenn á Íslandi

veturinn 2009 til 2010

og samanburður við veturna á undan



Ljósmyndir: Einar Rúnar Sigurðsson, Frank Bradford, Gunnar Jóhannesson og Rögnvaldur Guðmundsson (RG)

Kápmynd: Útsýnið af Útigönguhöfða, yfir Þórsmörk, Eyjafjallajökul og farveg Markarfljóts á páskum 2010. RG.

Erlendir ferðamenn á Íslandi veturinn 2009-2010

og samanburður við veturna á undan



Erlendur ferðamaður við Hamarsrétt á Vatnsnesi.

Mynd: RG



Samantekt unnin fyrir Ferðamálastofu

júní 2010

Höfundur: Rögnvaldur Guðmundsson

Rannsóknir og ráðgjöf ferðapjónustunnar ehf

Efnisyfirlit

Samantekt	1
1.0 Inngangur	4
1.1 Könnunin <i>Dear Visitors</i> og framkvæmd hennar	4
1.2 Úrvinnsla	4
1.3 Markmið og hagnýting	6
2.0 Erlendir ferðamenn á Íslandi veturinn 2009-2010 - og samaburður við veturna á undan	7
2.1 Kyn og aldur	7
2.2 Áður á Íslandi	8
2.3 Dvalarlengd	10
2.4 Tilgangur Íslandsferðar	11
2.5 Ferðamáti	11
2.6 Farartæki á Íslandi	13
2.7 Föruneyti	15
2.8 Upplýsingaöflun um Ísland	16
2.8.1 <i>Hvar aflað upplýsinga</i>	17
2.9 Gert á Íslandi	19
2.10 Gistimáti	21

Samantekt

Kyn

Samkvæmt könnunum RRF allt frá 1996 eru karlar í nokkrum meirihluta ferðamanna til Íslands, einkum utan sumartíma. Það skýrist mest af því þeir eru mun meira í viðskiptaerindum en konur og einnig í meirihluta þeirra sem koma til Íslands til að vinna. Þannig voru karlar 52% gesta veturinn 2009-10, 53% veturinn 2008-9 og 58% veturinn 2007-8 (fyrir bankahrun).

Aldur

Meðalaldur þeirra (16 ára og eldri) sem komu til Íslands veturinn 2009-10 var 39 ár, um ári lægri en veturna 2008-9 og 2007-8. Flestir voru á aldrinum 26-35 ára (37%).

Áður á Íslandi

Af þeim erlendu gestum sem tóku þátt í könnuninni *Dear Visitors* veturinn 2009-10 höfðu 19% verið áður á Íslandi. Þetta hlutfall er mjög svipað og veturinn 2008-9 (20%) en marktækt hærra en veturinn 2007-8 þegar hlutfall endurkomugesta var 27%. Þeir sem voru á eða yfir miðjum aldri höfðu frekar komið til Íslands en þeir yngri. Ferðamenn frá Mið-Evrópu og Norðurlandabúar höfðu fremur komið hingað en ferðamenn frá öðrum markaðssvæðum.

Dvalarlengd

Meðaldvöl erlendra ferðamanna á Íslandi veturinn 2009-10 var 5,9 nætur. Veturinn 2008-9 var meðaldvöl 5,5 nætur og 5,3 nætur veturinn 2007-8. Ferðamenn frá Mið-Evrópu dvöldu að jafnaði lengur á Íslandi síðasta vetur (7,8 nætur) en ferðamenn frá öðrum markaðssvæðum, en gestir frá Norðurlöndunum og Bretlandi styst (4,6-4,8 nætur). Enn meiri munur er á dvalarlengd gesta eftir markaðssvæðum að sumarlagi.

Tilgangur Íslandsferðar

Langflestir koma til Íslands í fríi, en síðan vegna heimsóknar, viðskipta og á ráðstefnu/fundi. Það sem vekur mesta athygli í samanburði milli ára er að 82% komu til Íslands í fríi veturinn 2009-10 en einungis 61% veturinn 2007-8 (fyrir hrun). Á sama tíma fækkaði þeim sem komu í viðskiptaerindum úr 17% í 8%, ráðstefnugestum úr 8% í 4% og þeim sem komu til að vinna á Íslandi úr 4% í 2%.

Ferðamáti

Veturinn 2009-10 voru 79% ferðamanna á eigin vegum en 21% í skipulagðri hópferð. Hlutfallið var svipað veturinn 2008-9, en veturinn 2007-8 voru 75% á eigin vegum en 25% í hópferð. Elsta fólkið, yfir 65 ára, kys margt hópferðir. Þá voru gestir frá Norðurlöndum og Suður-Evrópu meira í hópferðum en aðrir. Yfir helmingur ráðstefnu- og fundargesta veturinn 2009-10 var í hópferð og um tveir af hverjum þremur sem voru með vinnufélögum í föruneysi.

Farartæki á Íslandi

Veturinn 2009-10 nýttu flestir erlendir ferðamenn sér eitthvað hópferðabíla (56%) og hefur hlutfall þeirra sem það gera vaxið marktækt frá því veturinn 2007-8 (48%). Hlutfall þeirra sem nota eitthvað bílaleigubíla hefur hins vegar haldist svipað undanfarna þrjú vetur (27-29%) og eins hlutfall þeirra sem nota áætlunarbíla (19-22%). Hins vegar hefur notkun á bílum vinnu minnkað umtalsvert frá 2007-8, eða úr 16% í 10%. Af íbúum einstakra markaðssvæða nýttu hlutfallslega flestir ferðamenn frá Mið-Evrópu sér bílaleigubíla veturinn 2009-10 en síðan ferðamenn frá Suður-Evrópu og Benelux löndunum. Bretar og Norðurlandabúar gerðu það síst. Af íbúum helstu ferðamannalanda leigðu Spánverjar og Þjóðverjar sér helst bíl en síst Norðmenn og Finnar.

Föruneyti

Veturinn 2009-10 voru flestir með maka í föruneyti (40%) og næstflestir með vinum (28%), en þeir sem voru einir á ferð vermdu þriðja sætið (16%). Fæstir voru með vinnufélögum (11%) eða með barn/börn í föruneyti sínu (7%). Mun fleiri eru með börn í föruneyti að sumri. Umtalsvert annað mynstur í föruneyti kemur fram veturinn 2007-8 en veturna 2008-9 og 2009-10. Þá voru mun fleiri einir á ferð (24%) eða með vinnufélögum (20%) en að sama skapi færri með maka (31%) eða vinum í för (22%). Mjög líklega skýrist þessi munur að mestu af mikilli fækkun gesta í viðskiptaerindum og fólks sem kemur til að vinna á Íslandi miðað við veturinn 2007-8. Þetta fólk er oft eitt á ferð eða þá með vinnufélögum. Á móti hefur fjölgað „hreinræktuðum ferðamönnum“ í frí sem ferðast mest með maka eða vinum.

Upplýsingaöflun um Ísland

Veturinn 2009-10 fengu 88% erlendra gesta upplýsingar um Ísland fyrir ferðina, sama hlutfall og veturinn 2008-9. Veturinn 2007-8 leituðu hins vegar talsvert færri upplýsinga um Ísland, eða 84%. Skýringin er líklega sú þá voru fleiri í viðskiptaferð eða vegna vinnu á Íslandi og margir þeirra verið áður á Íslandi. Síðustu tvo vetur voru hins vegar hlutfallslega fleiri í frí og í þörf fyrir meiri upplýsingar.

Veturinn 2009-10 öfluðu flestir sér upplýsinga um Ísland á internetinu (73%). Margir fengu einnig upplýsingar í ferðahandbókum (47%) og hjá vinum og kunningjum (34%). Mun færri fengu upplýsingar eftir öðrum leiðum. Þessar niðurstöður eru mjög svipaðar og veturinn 2008-9. Veturinn 2007-8 fengu hins vegar mun færri upplýsingar á internetinu (65%) og í ferðahandbókum (41%).

Gert á Íslandi

Í *Dear Visitors* könnun RRF hefur undanfarin ár m.a. verið spurt um hvort ferðamenn hafi heimsótt/stundað eftirtalið í Íslandsferðinni: *sundlaugar, sögustaði, safn/sýningar, fjöruferð, gallerí/handverksmiðstöð eða langa göngu (í einn dag eða lengur).*

Veturinn 2009-10 fóru flestir í sund (60%) en síðan á sögustað (50%), á safn/sýningu (44%), í gallerí/handverksmiðstöð (32%) og fjöruferð (28%). Fæstir fóru í gönguferð sem stóð lengur en einn dag (11%). Hefur ásókn vetrarferðamanna í þessa þætti vaxið á síðustu þremur árum nema að

sundstöðum þar sem hlutfallið hefur haldist svipað. Mest aukning er að galleríum/handverksmiðstöðvum og að söfnum/sýningum.

Gistimáti

Veturinn 2009-10 gistu langflestir erlendir gestir á Íslandi eitthvað á hótelum (79%). Næst komu gistiheimili/bændagisting (19%) og síðan gisting á farfuglaheimilum eða hjá vinum (7-8%). Helsti munur á gistimáta ferðamanna nú og veturinn 2007-8 er sá að nú gistu hlutfallslega talsvert fleiri á gistiheimili/bændagistingu en færri hjá vinum.

1.0 Inngangur

1.1 Könnunin Dear Visitors og framkvæmd hennar

Í þessari greinargerð fyrir Ferðamálastofu, er stuðst við könnun sem Rannsóknir og ráðgjöf ferðapjónustunnar (RRF) framkvæmdi meðal erlendra brottfarargesta í Leifstöð. Könnunin gengur undir heitinu *Dear Visitors* og hefur verið framkvæmd frá 1996 og stöðugt allt árið frá janúar 2004. Könnunin fer þannig fram að starfsmenn RRF afhenda erlendum brottfarargestum könnunarblöðin eftir að þeir koma úr öryggisleitinni við innganginn að fríhöfninni. Fólk svarar könnuninni sjálft og skilar aftur til starfsmanns.

Í þessari samantekt er einkum stuðst við *Dear Visitors* á 9 mánaða tímabili, frá september 2009 til maí 2010. Á þeim tíma fengust 2.043 svör. Til samanburðar er stuðst við *Dear Visitors* síðustu tvo vetur þar á undan, þ.e. september 2008 til maí 2009 og sama tímabil 2007 til 2008. Fengust 2.869 fullgild svör 2008-9 og 2.613 svör 2007-8. Svörun við könnuninni var á bilinu 71% til 74% á þessum tímabilum.

1.2 Úrvinnsla

Lögð er áhersla á að skoða samsetningu erlendra ferðamanna til Íslands veturinn 2009-10 (sept.-maí) með samanburði við sömu tímabil 2008-9 og 2007-8. Eru niðurstöðurnar bornar saman eftir kyni, búsetu þátttakenda, aldurshópum, ferðamáta (á eigin vegum eða í hópferð), eftir því hvort fólk hefur komið áður til Íslands eða ekki, dvalarlengd, ferðamáta, tilgangi ferðar, föruneysi, farartæki á Íslandi, eftir því hvar upplýsingar um Ísland voru fengnar, afþreyingarþáttum og gistimáta. Niðurstöður eru í sumum tilvikum greindar nánar í töflum, m.a. eftir kyni, aldurshópum, markaðssvæðum og íbúum 12 landa sem flestir ferðamenn koma frá: Bretland, Þýskaland, Bandaríkin, Danmörk, Noregur, Svíþjóð, Frakkland og Holland, Spánn, Ítalía, Finnland og Kanada.¹ Í þessari samantekt eru ferðamenn flokkaðir eftir sex markaðssvæðum. Gestir utan þeirra svæða eru hafðir saman undir heitinu *annað*.

Tafla 1.1

Skilgreining á markaðssvæðum

Markaðssvæði	Lönd
Norðurlönd	Noregur, Svíþjóð, Finnland og Danmörk.
Mið-Evrópa	Þýskaland, Austurríki og Sviss.
Benelux löndin	Belgía, Holland og Lúxemborg.
Bretlandseyjar	England, Wales, Skotland og Írland.
Suður-Evrópa	Ítalía, Frakkland, Spánn o.fl.
Norður-Ameríka	Bandaríkin, Kanada og Mexíkó.
Annað	A-Evrópa, Afríka, Asía, Ástralía og S-Ameríka.

¹ Í talningu Ferðamálastofu á brottfararfarþegum í Leifstöð eru gestir frá Póllandi, Sviss, Japan og Kína einnig taldir sérstaklega, auk íbúa þeirra 12 landa sem niðurstöður eru hér greindar eftir.

Tafla 1.2 sýnir fjölda og hlutfall þátttakenda í *Dear Visitors* þau þrjú tímabil sem um ræðir, annars vegar eftir helstu markaðssvæðum og hins vegar löndunum 12. Til samanburðar er gefið upp hlutfall brottfararfarþega í Leifsstöð samkvæmt tölum Ferðamálastofu (FMS).²

Tafla 1.2 Fjöldi og hlutfall svarenda Dear Visitors eftir markaðssvæðum og löndum samanburður við hlutfall brottfarargesta í talningu Ferðamálastofu í Leifsstöð (FMS).

	sept- maí 2009-2010			sept-maí 2008-2009			sept-maí 2007-2008		
	Könnun RRF		FMS	Könnun RRF		FMS	Könnun RRF		FMS
	fjöldi	%	%	fjöldi	%	%	fjöldi	%	%
Norðurlönd	413	20,2	28,1	680	24,3	29,9	335	17,5	22,1
Mið-Evrópa	221	10,8	9,0	303	10,8	8,8	393	20,5	16,5
Benelux	139	6,8	5,4	192	6,8	4,8	163	8,5	5,5
Bretland	480	23,5	19,7	613	21,9	18,5	209	10,9	9,6
S-Evrópa	206	10,1	7,7	267	9,6	6,8	354	18,5	15,0
N-Ameríka	351	17,2	12,6	387	13,8	11,1	215	11,2	10,7
Annað	233	11,4	17,5	358	12,8	20,1	246	12,9	20,6
Noregur	129	6,3	9,7	230	8,2	9,6	63	3,3	5,9
Svíþjóð	116	5,7	7,5	199	7,1	8,2	131	6,8	8,7
Danmörk	123	6,0	8,4	213	7,6	9,7	99	5,2	5,7
Finnland	45	2,2	2,5	40	1,4	2,4	42	2,2	1,8
Þýskaland	186	9,1	7,8	264	9,4	7,6	314	16,4	13,3
Holland	104	5,1	4,3	157	5,6	3,8	130	6,8	4,3
Bretland	480	23,5	19,7	613	21,9	18,5	209	10,9	9,6
Frakkland	129	6,3	4,6	188	6,7	4,1	176	9,2	7,3
Ítalía	33	1,6	1,2	38	1,4	1,2	65	3,4	3,4
Spánn	41	2,0	1,6	30	1,1	1,2	102	5,3	3,2
Bandaríkin	296	14,5	10,7	316	11,3	9,2	167	8,7	8,2
Kanada	55	2,7	1,9	71	2,5	1,9	48	2,5	2,5

Svo sem sjá má er samræmið á milli hlutfalls svarenda í *Dear Visitors* og í tölum Ferðamálastofu allgott. Þó eru svarendur frá Norðurlöndunum og gestir utan helstu markaðssvæða hlutfallslega umtalsvert færri en æskilegt væri. Hefur þetta verið raunin í flestum þeim könnunum sem RRF hefur framkvæmt og einnig hjá Ferðamálaráði (nú Ferðamálastofu) á árum áður. Þannig virðast Norðurlandþjóðirnar tregari til að taka þátt í könnunum en aðrir gestir á meðan tungumálaerfiðleikar hamla öðrum, s.s. Pólverjum, Japönum og Kínverjum. Einnig má nefna að flug til Skandinavíu eru tíð, einkum til Kaupmannahafnar og ferðamenn á leið þangað er því erfiðara að höndla en ferðamenn til annarra svæða.

Til að lágmarka skekkju eru niðurstöður leiðréttar með því að hafa hlutfallstölur Ferðamálastofu til hliðsjónar. Þannig fá svör frá Norðurlandabúum meira vægi en kemur út í könnunum svo dæmi sé tekið. Með þessu móti verða niðurstöður eins nákvæmar og kostur er.

Þegar rætt er um tölfraðilegan áreiðanleika niðurstaðna eru svokölluð fráviksmörk notuð sem viðmið. Fráviksmörk eru reiknuð fyrir hverja hlutfallstölu og segja til um það með hve mikilli nákvæmni megji yfirfæra niðurstöður úrtakskönnunar á þann viðmiðunarhóp eða „þýði“ sem til

². Heimild: www.ferdamalastofa.is

skoðunar er. Í könnuninum *Dear Visitors* 2009-10 er þýðið allir erlendir ferðamenn sem komu til Íslands með flugi frá september 2009 til maí 2010, um 228.000 manns.³

Í töflu 1.3 má sjá fráviksmörkin eftir því hve stórt úrtakið er og eftir hlutfallstölum. Taflan miðar við 95% öryggismörk sem notuð eru í þessari samantekt.

Tafla 1.3 Fráviksmörk í úrtakskönnun - allar tölur í %

Fjöldi	5/95	10/90	15/85	20/80	25/75	30/70	40/60	50%
100	4,3	5,9	7,0	7,8	8,5	9,0	9,6	9,8
200	3,0	4,2	5,0	5,5	6,0	6,4	6,8	6,9
400	2,1	2,9	3,5	3,9	4,2	4,5	4,8	4,9
600	1,8	2,4	2,9	3,3	3,6	3,8	4,0	4,2
800	1,6	2,2	2,5	2,9	3,2	3,3	3,6	3,7
1000	1,4	1,9	2,2	2,5	2,7	2,8	3,0	3,1
1200	1,3	1,7	2,0	2,3	2,5	2,6	2,8	2,8
1500	1,1	1,5	1,8	2,0	2,2	2,3	2,5	2,5
1700	1,0	1,4	1,7	1,9	2,1	2,2	2,3	2,4
2000	1,0	1,3	1,6	1,8	2,0	2,0	2,1	2,2
2200	1,0	1,2	1,5	1,7	1,9	1,9	2,0	2,0
2600	1,0	1,1	1,3	1,5	1,7	1,7	1,8	1,8
2800	1,0	1,0	1,2	1,4	1,6	1,6	1,7	1,7
3000	1,0	1,0	1,1	1,3	1,5	1,5	1,6	1,6

Sem dæmi má taka að ef 40% svarenda í *Dear Visitors* veturinn 2009-10 kváðust hafa fengið upplýsingar um Ísland í ákveðnum stað þá verður frávikíð frá gefnu hlutfalli +/- 2,1% miðað við 2.000 svarendur. Ef það hlutfall hefði hins vegar verið 10% verður frávikíð +/- 1,3%. Ef miðað er við 2.800 svarendur veturinn 2008-9 verða sambærileg frávik +/-1,7% og +/- 1,0%. Þessa tölfræði er rétt að hafa í huga við lestur niðurstaðna.

1.3 Markmið og hagnýting

Markmiðið með greinargerðinni er að nýta upplýsingar úr könnunum RRF meðal erlendra ferðamanna veturinn 2009-10, með samanburði við kannanir fyrir sama tímabil 2008-9 og 2007-8, til að Ferðamálastofa geti betur gert sér grein fyrir samsetningu erlendra ferðamanna sem til Íslands koma utan sumartíma. Þessar upplýsingar gagnast vel við að meta þörf fyrir kynningar og markaðsaðgerðir gagnvart mismundandi markhópum ferðamanna, s.s. eftir búsetu (lönd, markaðssvæði) eða mismunandi aldurshópum. Mjög æskilegt er að upplýsingar sem þessar séu unnar reglulega til að fá sem gleggsta mynd af þróun mála.

³. Hér er stuðst við talningu Ferðamálastofu meðal brottfarargesta í Leifsstöð veturinn 2009-2010.

2.0 Erlendir ferðamenn á Íslandi veturinn 2009-2010 - og samanburður við veturna á undan

2.2 Kyn og aldur



Ferðamenn á leið út í Ingólfshöfða.

Mynd: Einar Rúnar Sigurðsson

Samkvæmt könnunum RRF allt frá 1996 eru karlar í nokkrum meirihluta ferðamanna til Íslands, einkum utan sumartíma. Þannig voru karlar 52% gesta veturinn 2009-10, 53% veturinn 2008-9 og 58% veturinn 2007-8 (fyrir bankahrun). Þetta skýrist mest af því að karlar eru mun meira í viðskiptaerindum en konur og í meirihluta þeirra sem koma til að stunda hér vinnu. Af því leiðir að hærra hlutfall karla en kvenna hefur komið áður til Íslands og ýmsir í nokkur eða mörg skipti. Konur dvelja hins vegar að meðaltali jafn lengi og karlar á landinu, eða ívið lengur. Konur koma meira í frí og heldur meira í heimsókn en karlar. Þær eru frekar með maka eða vinum en karlar meira einir eða í föruneyti vinnu- eða klúbbfélaga.

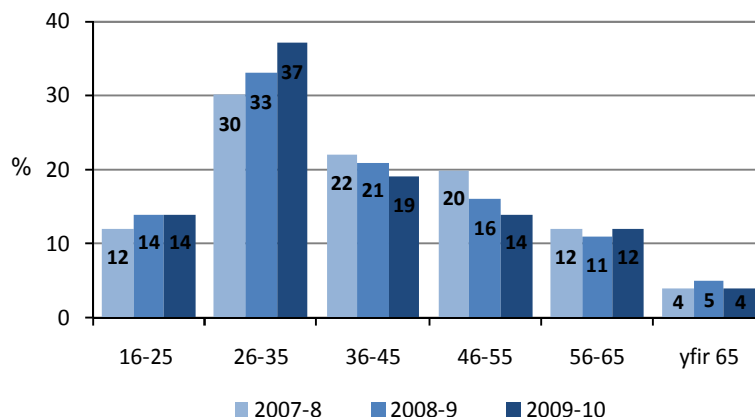
Meðalaldur ferðamanna, 16 ára og eldri, sem koma til Íslands utan sumartíma (september til maí) er nokkru lægri en meðalaldur sumarferðamanna (42 til 43 ár). Þannig var meðalaldur þeirra sem komu til Íslands og tóku þátt í könnuninni frá september 2009 til maí 2010 um 39 ár, um ári lægri en veturna þar á undan.

Tafla 2.1 Meðalaldur ferðamanna 16 ára og eldri veturinn 2009-2010 og samanburður við veturna á undan

	2009-2010	2008-2009	2007-2008
september-maí	38,7 ár	39,7 ár	40,3 ár

Utan sumartíma er aldurshópurinn 26-35 ára mjög stór, og enn stærri 2009-10 en árin á undan (37%). Á sumrin jafnast aldurskúrfan talsvert og fólk á aldrinum 46-65 ára er þá t.d. hlutfallslega mun fjölmennara en utan sumartíma.

Mynd 2.1 Aldursskipting ferðamanna veturinn 2009-2010 og samanburður við veturna á undan

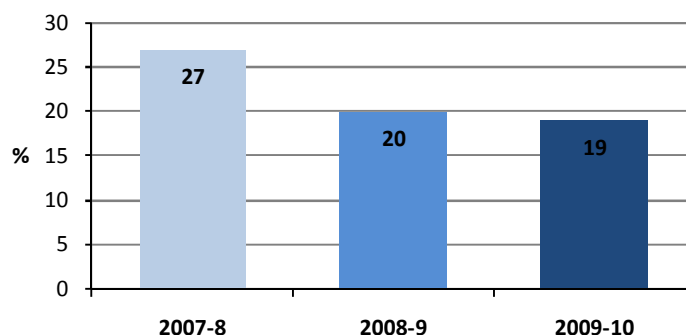


Yngra fólkið sækir meira í að upplifa höfuðborgarsvæðið utan sumartíma og þá er jafnframt meira um ýmiss konar skólaheimsóknir sem lækkar meðalaldur ferðamanna. Fólk yfir miðjum aldri og eldri borgarar kjósa hins vegar fremur að ferðast um landið að sumarlagi og þá margir í skipulagðri hópferð.

2.2 Áður á Íslandi

Af þeim erlendu gestum sem tóku þátt í könnuninni *Dear Visitors* veturinn 2009-10 höfðu 19% verið áður á Íslandi. Þetta hlutfall er mjög svipað og veturinn 2008-9 (20%), en marktækt hærra en veturinn 2007-8 þegar hlutfall endurkomugesta var 27%. Það skýrist m.a. af því að mun færri koma til Íslands í viðskiptaerindum eða til að vinna á Íslandi eftir fall bankanna haustið 2008 og heldur færri í heimsóknir, en ýmsir í þessum hópum hafa komið áður til Íslands.

Mynd 2.2 Áður á Íslandi veturinn 2009-2010 og samanburður við veturna á undan

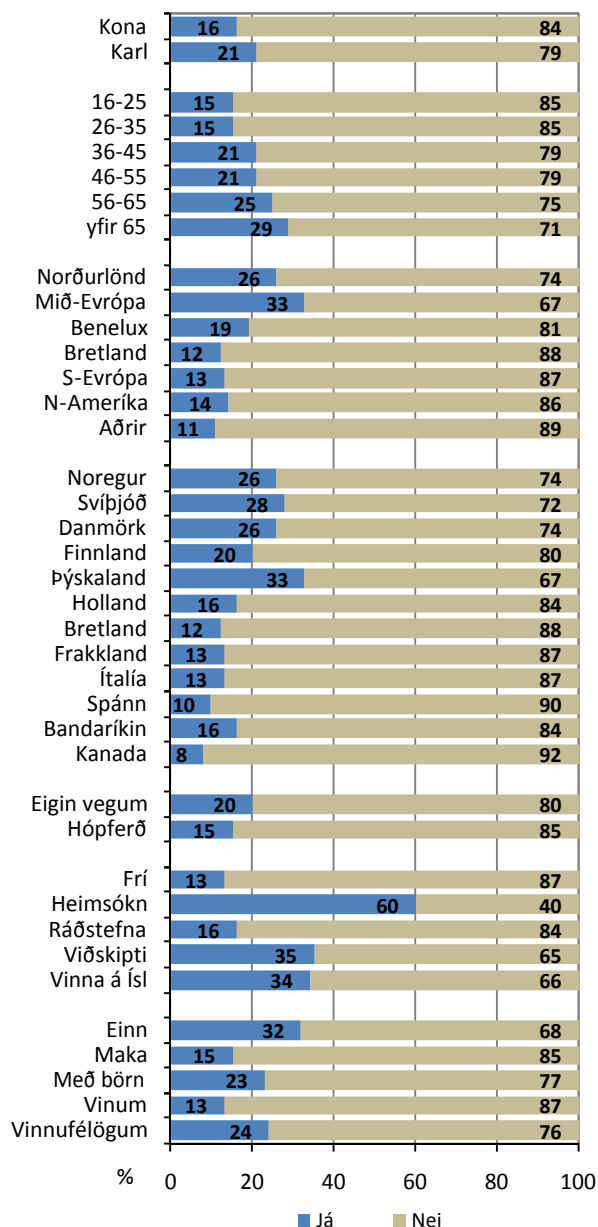


Á næstu mynd er hlutfall þeirra sem höfðu komið áður til Íslands - eða ekki - skoðað nánar eftir ýmsum grunnbreytum veturinn 2009-10.⁴

Mynd 2.3

Áður á Íslandi veturinn 2009-2010?

eftir kyni, aldurshópum, markaðssvæðum, helstu löndum, ferðamáta, tilgangi ferðar og föruneysi



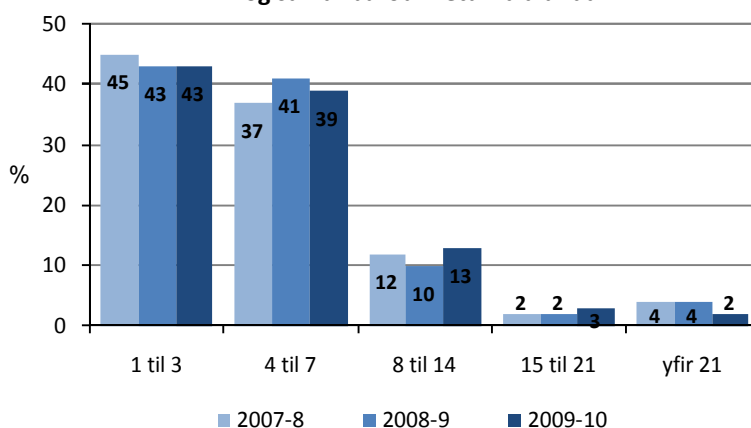
Þeir sem voru á eða yfir miðjum aldri höfðu frekar komið til Íslands en þeir yngri. Ferðamenn frá Mið-Evrópu og Norðurlandabúar höfðu fremur komið hingað en ferðamenn frá öðrum markaðssvæðum. Talsverður meirihluti þeirra sem voru í heimsókn höfðu komið áður og stór hluti þeirra sem voru í viðskiptaerindum eða vegna vinnu á Íslandi. Þeir sem voru einir á ferð höfðu fremur komið áður en þeir sem voru með fleirum í föruneysi, síðan þeir sem voru með börn í föruneysi eða með vinnufélögum en síst fólk á ferð með maka eða vinum.

⁴. 99,3% þátttakenda svöruðu spurningunni veturinn 2009-10.

2.3 Dvalarlengd

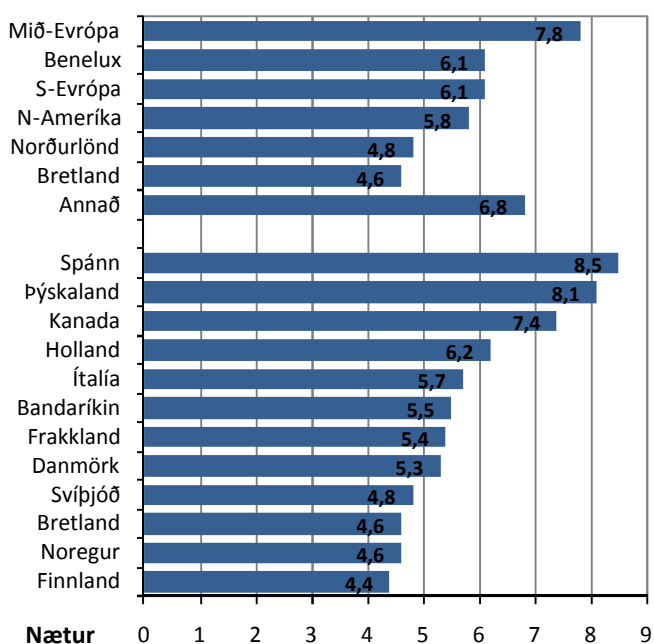
Meðaldvöl erlendra ferðamanna á Íslandi veturinn 2009-10 samkvæmt *Dear Visitors* könnuninni var 5,9 nætur. Veturinn 2008-9 var meðaldvöl 5,5 nætur og 5,3 nætur veturinn 2007-8.⁵ Rúmlega fjórir af hverjum fimm ferðamönnum utan sumartíma 2007-2010, eða 82-84%, dvöldu í 1-7 nætur á Íslandi en einungis 5-6% lengur en 14 nætur.

Mynd 2.4 Flokkuð dvalarlengd ferðamanna veturinn 2009-2010 og samanburður veturna á undan



Meðaldvöl erlendra ferðamanna á Íslandi er talsvert misjöfn eftir búsetu þeirra. Þannig dvöldu t.d. ferðamenn frá Mið-Evrópu að jafnaði mun lengur á Íslandi veturinn 2009-10 (7,8 nætur) en ferðamenn frá Norðurlöndunum og Bretlandi (4,6-4,8 nætur). Enn meiri munur er á dvalarlengd gesta eftir markaðssvæðum að sumarlagi.

Mynd 2.5 Meðaldvöl ferðamanna á Íslandi veturinn 2009-2010 eftir markaðssvæðum og helstu löndum

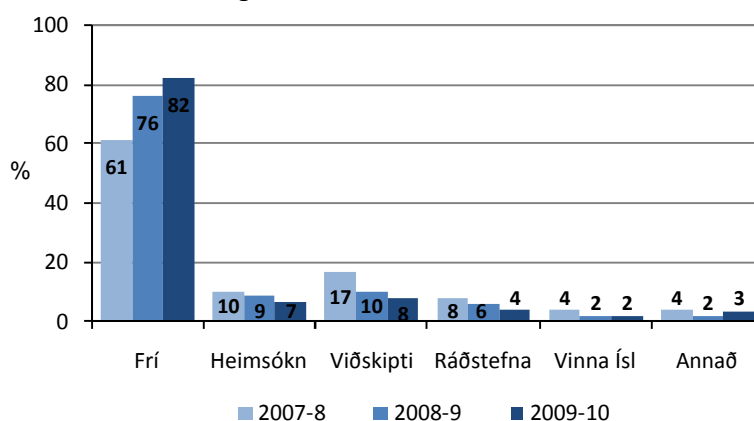


⁵. Hér eru þeir sem gistu 90 nætur eða minna meðtaldir. Þeir sem dvöldu lengur en 90 nætur eru það hins vegar ekki. Þar er oftast um erlent starfsfólk eða námsmenn að ræða.

2.4 Tilgangur Íslandsferðar

Langflestir koma til Íslands í fríi en síðan vegna heimsóknar, viðskipta og á ráðstefnur/fundi. Það sem vekur mesta athygli í samanburði síðustu ára er að 82% komu til Íslands í fríi veturinn 2009-10 en einungis 61% veturinn 2007-8 (fyrir bankahrun). Á sama tíma fækkaði þeim sem komu í viðskiptaerindum úr 17% í 8%, ráðstefnugestum fækkaði úr 8% í 4% og þeim sem voru að vinna á Íslandi úr 4% í 2%.

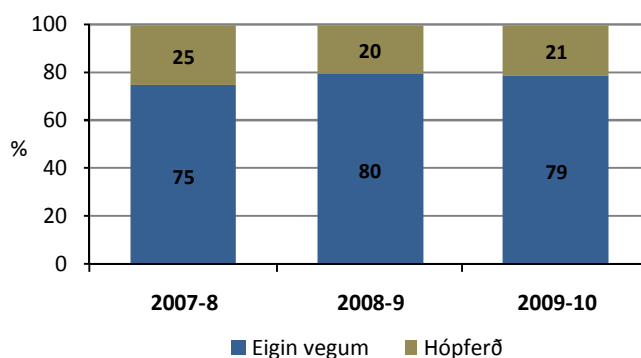
Mynd 2.6 Tilgangur með komu ferðamanna 2009-2010 og samanburður við veturna á undan⁶



2.5 Ferðamáti

Frá því að RRF hóf kannanir meðal erlendra ferðamanna í Leifsstöð árið 1996 hefur gestum á eigin vegum fjölgað jafnt og þétt en fólki í skipulögðum hópferðum fækkað að sama skapi. Árið 1996 voru þessir hópar álíka stórir að sumarlagi en nokkur meirihluti á eigin vegum utan sumars. Eins og sjá má á mynd 2.7 voru hins vegar 79-80% ferðamanna á eigin vegum veturna 2009-10 og 2008-9, samkvæmt könnuninni *Dear Visitor*. Veturinn 2007-8 voru 75% á eigin vegum.

Mynd 2.7 Ferðamáti veturinn 2009-2010 og samanburður við veturna á undan



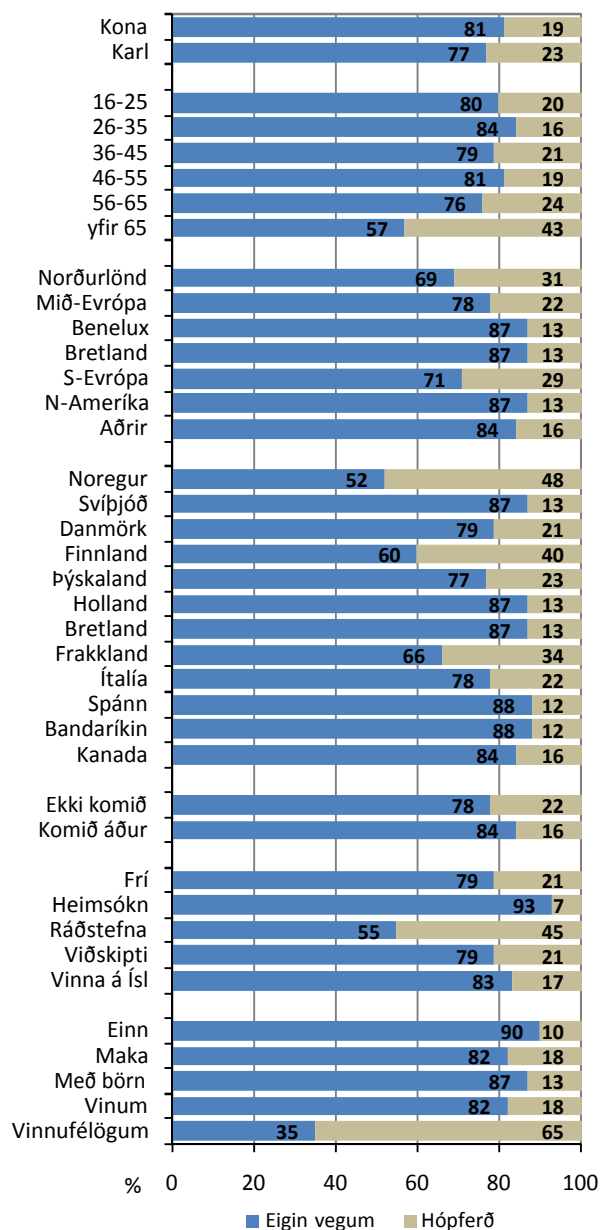
⁶. Þátttakendur gátu merkt við fleiri en einn valkost í þessari spurningu og því er samtalan 104-106%.

Á mynd 2.8 er ferðamáti erlendu gestanna á Íslandi veturinn 2009-10 skoðaður nánar eftir ýmsum grunnbreytum.

Mynd 2.8

Ferðamáti veturinn 2009-2010⁷

eftir kyni, aldurshópum, markaðssvæðum, helstu löndum, áður á Íslandi eða ekki, tilgangi ferðar og föruneysi



Elsta fólkið, yfir 65, ára kýs margt hópfærðir. Þá voru gestir frá Norðurlöndum og Suður-Evrópu meira í hópfærðum en aðrir veturinn 2009-10. Yfir helmingur ráðstefnu- og fundargesta var í hópfærð og um tveir af hverjum þremur sem voru með vinnufélögum í föruneysi.

⁷. 98,1% þátttakenda gáfu upp ferðamáta sinn veturinn 2009-10.

2.6 Farartæki á Íslandi



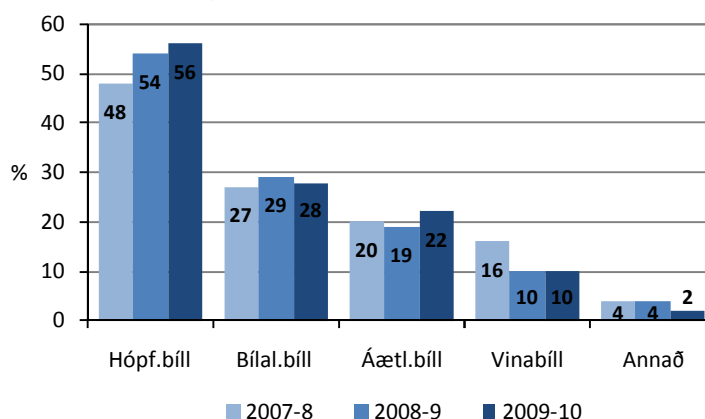
Frá Flatey á Breiðafirði.

Mynd: Frank Bradford.

Veturinn 2009-10 nýttu flestir erlendir ferðamenn sér hópferðabíla (56%) og hefur hlutfall þeirra sem það gera vaxið marktækt frá því veturinn 2007-8 (48%). Hlutfall þeirra sem nota bílaleigubíla hefur hins vegar haldist svipað undanfarna þrjú vetur (27-29%) og eins hlutfall þeirra sem nota áætlunarbíla (19-22%). Hins vegar hefur notkun á bílum vina minnkað umtalsvert frá 2007-8, eða úr 16% í 10%.

Þetta er í samræmi við niðurstöður RRF fyrir Höfuðborgarstofu sem sýna verulega fjölgun erlendra ferðamanna sem fóru í skipulagðar dagsferðir frá Reykjavík síðustu tvo vetur miðað við veturinn 2007-8. Þá hækkaði leiga á bílum umtalsvert árið 2008 sökum gengishruns sem kann að hafa hægt á þeim vexti sem fram að þeim tíma var á notkun þeirra.

Mynd 2.9 Farartæki ferðamanna á Íslandi veturinn 2009-2010 og samanburður við veturna á undan⁸



Ekki er því sama-sem-merki á milli fjölda þeirra sem nýttu sér eitthvað hópferðabíla og þeirra sem voru í skipulagðri hópferð á Íslandi. Þannig voru einungis 21% gesta utan sumars 2009-10 í hópferð en hins vegar nýttu 56% svarenda sér eitthvað hópferðabíl í Íslandsferðinni, s.s. með því að fara í skipulagðar dagsferðir frá Reykjavík.

⁸. Þátttakendur gátu merkt við fleiri en einn valkost í þessari spurningu og einnig önnur farartæki sem þeir nýttu hér á landi. Því er eru samtölurnar á bilinu 115-118%.



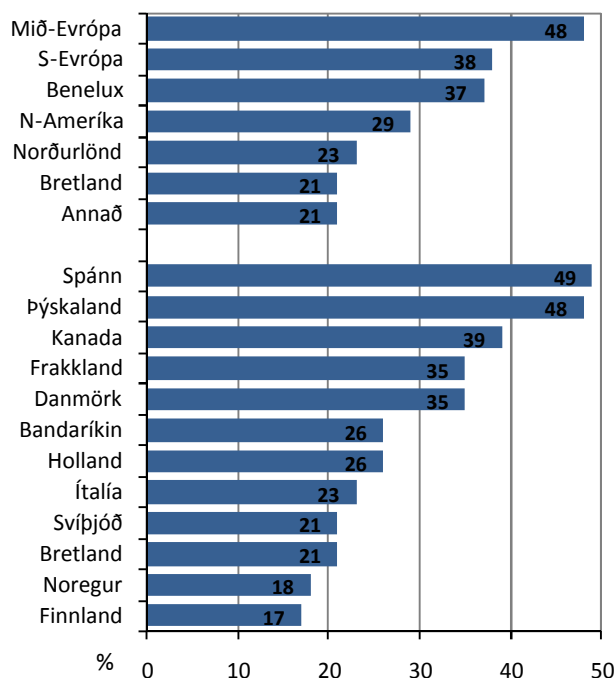
Miðnætursól við Skjálfaflóa.

Mynd: Gunnar Jóhannesson.

Af íbúum einstakra markaðssvæða nýttu hlutfallslega flestir ferðamenn frá Mið-Evrópu sér bílaleigubíla veturinn 2009-10 en síðan ferðamenn frá Suður-Evrópu og Benelux löndunum. Bretar og Norðurlandabúar gerðu það síst. Af íbúum helstu ferðamannalanda leigðu Spánverjar og Þjóðverjar sér helst bíl en síst Norðmenn og Finnar.

Mynd 2.10 Notkun bílaleigubíla á Íslandi veturinn 2009-2010

eftir markaðssvæðum og helstu löndum



Fyrir utan það sem hér var rakið með notkun bílaleigubíla eftir markaðssvæðum og löndum sýna niðurstöður *Dear Visitors* 2009-10 að fólk yngra en 35 ára notaði bílaleigubíla mest, yngsta fólkið notaði áætlanarbíla meira en aðrir aldurshópar en eldra fólk meira hópferðabíla (eru meira í skipulögðum ferðum). Þeir sem höfðu verið áður á Íslandi nýttu hópferðabíla mikið minna en þeir sem voru á Íslandi í fyrsta skipti en vinabíla margfalt frekar. Ráðstefnu- og fundagestir nýttu mikið

hópferðabíla og um helmingur þeirra sem voru hér í heimsókn notuðu eitthvað bíl vana á Íslandi. Fólk í viðskiptaerindum nýtti sér ýmis farartæki en skar sig hvergi úr.

2.7 Föruneyti

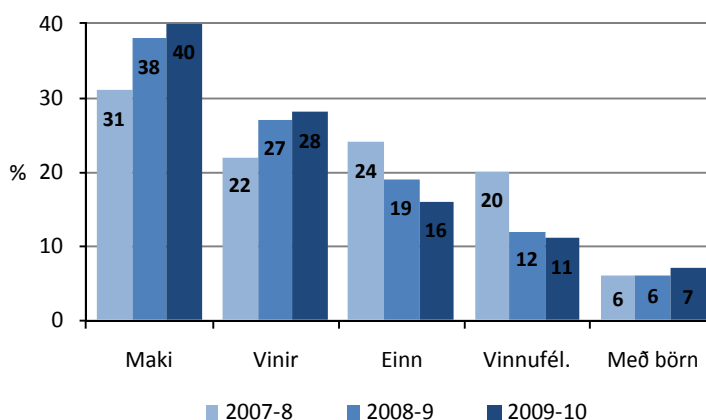
Veturinn 2009-10 voru flestir með maka í föruneyti (40%) og næstflestir með vinum (28%), en þeir sem voru einir á ferð vermdu þriðja sætið (16%). Fæstir voru með vinnufélögum (11%) eða með barn/börn í föruneyti sínu (7%). Mun fleiri eru með börn í föruneyti að sumri.

Umtalsvert annað mynstur í föruneyti kemur fram veturinn 2007-8 en veturna 2008-9 og 2009-10. Þá voru mun fleiri einir á ferð (24%) eða með vinnufélögum (20%) en að sama skapi færri með maka (31%) eða vinum í för (22%).

Mjög líklega skýrist þessi munur að mestu af mikilli fækkun gesta í viðskiptaerindum og fólks sem kom til að vinna á Íslandi miðað við veturinn 2007-8. Þetta fólk er oft eitt á ferð eða þá með vinnufélögum. Á móti hefur fjölgað „hreinræktuðum ferðamönnum“ í fríi sem ferðast mest með maka eða vinum. Svona miklar sveiflur á föruneyti erlendra gesta á skömmum tíma hafa ekki mælst síðan RRF hóf kannanir í Leifsstöð árið 1996.

Mynd 2.11

Föruneyti ferðamanna veturinn 2009-2010 og samanburður við veturna á undan⁹



Fólk sem hefur verið áður á Íslandi var mun fremur eitt á ferð en þeir sem voru á Íslandi í fyrsta skipti en síður með maka eða vinum.

Nær helmingur þeirra sem voru í fríi voru með maka í för og þriðjungur með vinum en mikið lægra hlutfall þeirra sem komu í öðrum tilgangi (heimsókn, ráðstefna, viðskipti). Yfir helmingur þeirra sem voru í heimsókn voru hins vegar einir á ferð en 9% þeirra sem voru í fríi.

⁹. Þátttakendur gátu merkt við fleiri en einn valkost í þessari spurningu og því er samtalan á bilinu 102-104%.

2.8 Upplýsingaöflun um Ísland

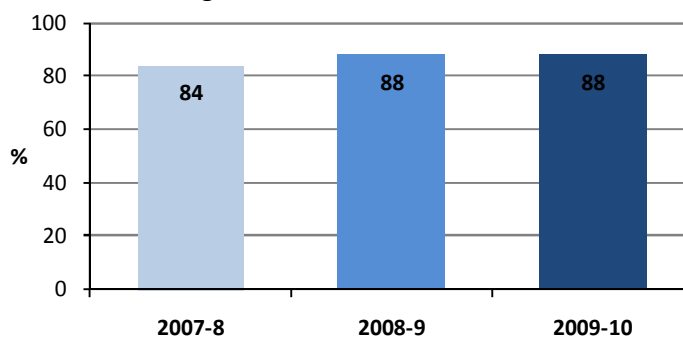


Frá Vesturfarasetrinu á Hofsósi.

Mynd: RG

Þorri erlendra ferðamanna leitar sér upplýsinga og fróðleiks um Ísland áður en komið er til landsins. Veturinn 2009-10 fengu 88% erlendra gesta upplýsingar um Ísland fyrir ferðin, sama hlutfall og veturinn 2008-9.

Mynd 2.12 Öfluðu upplýsinga fyrir um Ísland fyrir ferð veturinn 2009-2010 og samanburður við veturna á undan



Veturinn 2007-8 leituðu talsvert færri upplýsinga um Ísland, eða 84%. Skýringin er líklega sú þá voru fleiri í viðskiptaferð eða vegna vinnu á Íslandi og höfðu verið áður á Íslandi. Síðustu tvo vetur voru hins vegar hlutfallslega fleiri í fríi og því í þörf fyrir meiri upplýsingar.



Frá Vatnsleysuströnd á Reykjaneskaga.

Mynd: RG

2.8.1 Hvar aflað upplýsinga



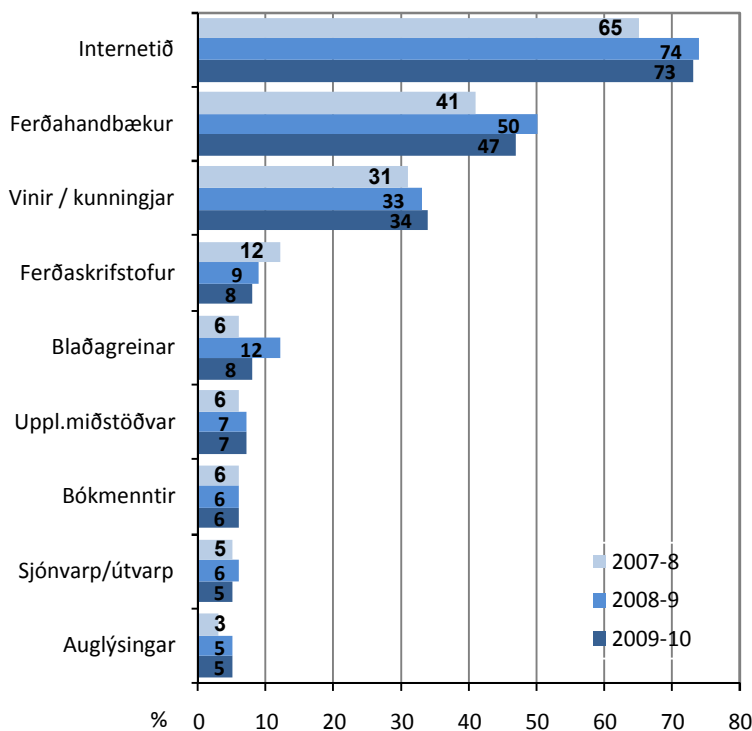
Frá Vigur í Ísafjarðardjúpi.

Mynd: RG

Veturinn 2009-10 öfluðu flestir sér upplýsinga um Ísland á internetinu (73%). Margir fengu einnig upplýsingar í ferðahandbókum (47%) og hjá vinum og kunningjum (34%). Mun færri fengu upplýsingar eftir öðrum leiðum s.s. í blaða- og tímaritsgreinum eða hjá ferðaskrifstofum (8%), upplýsingamiðstöðvum (7%) eða í íslenskum bókmenntum (6%). Fæstir fengu upplýsingar um Ísland í þáttum í útvarpi eða sjónvarpi eða í gegnum auglýsingar (5%).

Mynd 2.13

Hvar aflað upplýsinga veturinn 2009-2010 og samanburður við veturna á undan



Þessar niðurstöður eru mjög svipaðar og veturinn 2008-9. Veturinn 2007-8 fengu hins vegar mun færri upplýsingar á internetinu (65%) og í ferðahandbókum (41%). Að öðru leyti var munurinn lítill.

Hér að neðan er upplýsingaöflun ferðamanna greind nánar veturinn 2009-10.

Tafla 2.2 Hvar aflað upplýsinga fyrir Íslandsferð veturinn 2009-2010¹⁰

eftir kyni, aldurshópum, markaðssvæðum, helstu löndum, áður á Íslandi eða ekki, ferðamáta, tilgangi ferðar og föruneysi

%	AFLAÐ UPPLÝSINGA	Internetið	Ferðahandbækur	Vinir/kunningjar	Ferðaskrifstofur	Blaðgreinar	Upplýsingamiðstöð	Bókmennir	Sjónvarp/útvarp	Auglýsingar	FJÓLDI
Kona	90	75	52	37	9	9	7	6	5	5	973
Karl	87	72	42	31	7	8	6	6	5	4	1051
16-25	85	74	48	43	7	6	9	4	4	4	283
26-35	90	80	50	36	5	10	5	6	6	5	751
36-45	83	73	52	28	5	7	5	2	4	4	385
46-55	91	76	46	24	10	7	7	8	4	5	283
56-65	97	62	56	34	12	9	7	11	6	4	244
yfir 65 ára	89	37	49	35	24	12	13	10	2	5	81
Norðurlönd	80	60	30	46	3	11	9	5	6	5	410
Mið-Evrópa	90	64	59	38	8	12	10	6	8	5	219
Benelux	85	76	56	17	17	9	6	4	9	4	137
Bretland	90	77	53	30	5	8	5	6	4	5	476
S-Evrópa	85	71	50	25	14	8	2	3	7	5	204
N-Ameríka	91	79	46	36	9	7	8	10	3	5	348
Annað	92	81	40	38	7	8	7	3	6	5	231
Noregur	75	52	22	39	4	7	9	3	12	3	127
Svíbíóð	80	58	32	52	3	15	10	5	2	4	115
Danmörk	79	60	42	40	3	8	10	5	2	5	122
Finnland	80	77	23	57	0	13	7	7	7	13	45
Þýskaland	91	65	59	38	7	12	9	5	8	4	186
Holland	85	74	54	17	15	7	7	2	11	4	103
Bretland	90	77	53	30	5	8	5	6	4	5	475
Frakkland	83	68	52	23	16	7	2	3	7	4	128
Ítalía	78	65	33	33	11	11	3	3	3	11	32
Spánn	95	87	55	25	10	10	5	5	10	5	41
Bandaríkin	97	79	46	34	9	8	8	10	3	5	293
Kanada	91	83	46	46	10	5	6	11	0	2	54
Áður á Íslandi	80	61	36	35	7	6	8	8	3	4	384
Fyrsta skipti	90	76	49	34	8	9	6	6	5	5	1644
Frí	91	77	55	32	9	9	7	6	6	5	1663
Heimsókn	77	41	10	61	2	3	7	5	2	2	141
Ráðstefna	88	63	27	31	4	4	6	6	2	4	82
Viðskipti	69	56	11	18	6	3	5	5	2	2	161
Vinna á Ísl	90	70	11	47	0	10	0	5	0	5	39
Eigin vegum	90	77	50	36	6	9	7	6	5	4	1603
Hópfarð	81	57	33	25	15	8	6	4	5	6	476
Einn á ferð	85	69	33	38	4	9	5	6	4	4	324
Maki	93	77	59	34	9	9	7	7	5	4	811
Með börn	89	78	52	33	13	14	13	4	3	4	142
Vinir	90	79	50	35	7	8	7	6	6	8	569
Vinnufélagar	66	55	19	24	5	5	5	6	4	2	223
MEÐALTAL	88	73	47	34	8	8	7	6	5	5	

¹⁰. 99,3% svöruðu spurningunni um upplýsingaöflun veturinn 2009-2010.

Hér eru ýmsar áhugaverðar niðurstöður, s.s. að konur leita almennt fremur upplýsinga en karlar. Þá fá flestir ferðamenn frá Norður-Ameríku og fólk utan okkar helstu markaðssvæða upplýsinga um Ísland á internetinu en Norðurlandabúar síst. Fólk á aldrinum 26-35 ára fær mest aldurshópanna upplýsingar á netinu, en áberandi síst þeir sem eru 65 ára eða eldri. Þeir sem eru á Íslandi í fyrsta skipti fá frekar upplýsingar á netinu en þeir sem hafa verið hér áður, ferðamenn í fríi fremur en þeir sem koma í öðrum erindagjörðum, fólk á eigin vegum fremur en fólk í hópferð og fólk með maka, börnum eða vinum í för fremur en þeir sem eru einir á ferð eða með vinnufélögum. Af 12 helstu þjóðum sem sækja okkur heim notuðu Spánverjar internetið mest til að afla upplýsinga um Ísland en síðan Kanadamenn og Bandaríkjamenn; síst Norðmenn, Svíar og Danir en Finnar umtalsvert meira.

Ferðahandbækur eru síðan mikið notaðar af gestum frá Mið-Evrópu og Benelux löndunum. Norðurlandabúar hafa vinninginn í að fá upplýsingar um Ísland hjá vinum og kunningjum.

2.9 Gert á Íslandi

Í *Dear Visitors* könnun RRF hefur undanfarin ár m.a. verið spurt um hvort ferðamenn hafi heimsótt/stundað eftirtalið í Íslandsferðinni:

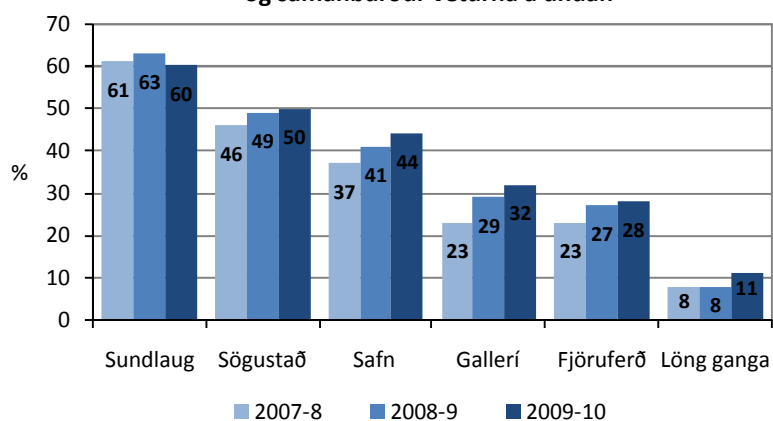
sundlaugar, sögustaði, safn/sýningar, fjöruferð, gallerí/handverksmiðstöð eða langa göngu (í einn dag eða lengur).

Veturinn 2009-10 fóru flestir í sund (60%) en síðan á sögustað (50%), á safn/sýningu (44%), í gallerí/handverksmiðstöð (32%) og fjöruferð (28%). Fæstir fóru í gönguferð sem stóð lengur en einn dag (11%).

Svo sem sjá má á mynd 2.14 hefur ásókn vetrarferðamanna í þessa þætti vaxið á síðustu þremur árum nema að sundstöðum, þar sem hlutfallið hefur haldist svipað. Mest aukning er að galleríum/handverksmiðstöðvum og að söfnum/sýningum.

Mynd 2.14

Hvað gert á Íslandi veturinn 2009-2010 og samanburður veturna á undan



Tafla 2.3 sýnir nánari greiningu á afþreyingu/heimsóknum erlendra ferðamanna veturinn 2009-2010.

Tafla 2.3 Hvað gert á Íslandi veturinn 2009-2010¹¹
eftir kyni, aldurshópum, markaðssvæðum, helstu löndum,
áður á Íslandi eða ekki, ferðamáta og föruneysi

%	Sundlaug	Sögustaður	Safn/sýning	Gaalleri/handverk	Fjörufurð	Löng ganga	FJÖLDI
Kona	61	52	44	33	29	10	893
Karl	60	48	44	31	28	13	965
16-25	68	52	40	28	38	17	267
26-35	64	49	42	30	28	12	684
36-45	55	46	41	33	25	8	351
46-55	62	49	51	34	27	9	258
56-65	51	55	51	38	29	10	223
yfir 65 ára	46	66	63	39	22	10	75
Norðurlönd	70	49	40	29	17	7	376
Mið-Evrópa	65	52	51	36	32	17	201
Benelux	66	43	32	19	19	4	126
Bretland	59	49	42	31	27	7	436
S-Evrópa	66	48	39	14	24	11	188
N-Ameríka	52	54	54	42	41	17	318
Annað	56	50	42	41	28	14	213
Noregur	67	53	56	33	14	8	116
Svíbíð	70	43	28	26	8	4	106
Danmörk	77	46	30	16	21	11	112
Finnland	63	59	44	55	33	4	42
Þýskaland	64	55	52	37	35	15	171
Holland	62	41	26	15	10	3	96
Bretland	59	49	42	31	27	7	436
Frakkland	69	49	37	15	24	10	118
Ítalía	63	31	38	12	9	12	29
Spánn	61	48	50	20	26	18	38
Bandaríkin	51	55	53	41	41	17	268
Kanada	59	53	61	45	42	15	50
Áður á Íslandi	59	41	44	37	32	15	350
Fyrsta skipti	60	52	44	31	27	10	1508
Frí	61	52	45	33	30	10	1530
Heimsókn	55	43	57	47	31	14	130
Ráðstefna	59	57	41	21	16	2	75
Viðskipti	44	25	23	14	8	4	148
Vinna á Ísl	67	53	60	20	47	46	43
Eigin vegum	62	51	44	34	30	12	1469
Hópfurð	54	47	45	27	24	8	389
Einn á ferð	55	49	52	37	28	14	298
Maki	62	55	49	35	32	9	746
Með börn	56	51	46	38	37	14	131
Vinir	66	45	41	29	29	12	523
Vinnufélagar	50	39	29	18	13	9	205
MEÐALTAL	60	50	44	32	28	11	

¹¹. 90,9% þátttakenda í könnuninni tilgreindu afþreyingu sína veturinn 2009-2010..

Lítill munur er á kynjunum hvað þessi þætti varðar. Yngra fólk fer hins vegar meira í sund og í langar gönguferðir en þeir eldri, sem sækja meira í sögustaði, söfn og sýningar. Gestir frá Norður-Ameríku fara hlutfallslega mest íbúa markaðssvæðanna á söfn/sýningar og í gallerí/handverksmiðstöðvar. Norðurlandabúar fara mikið í sund en síst gestir frá Norður-Ameríku.

Þeir sem eru á Íslandi í fyrsta skipti heimsækja frekar sögustaði en þeir sem hafa verið á Íslandi áður en fara síður í gallerí/handverksmiðstöð eða langa gönguferð.

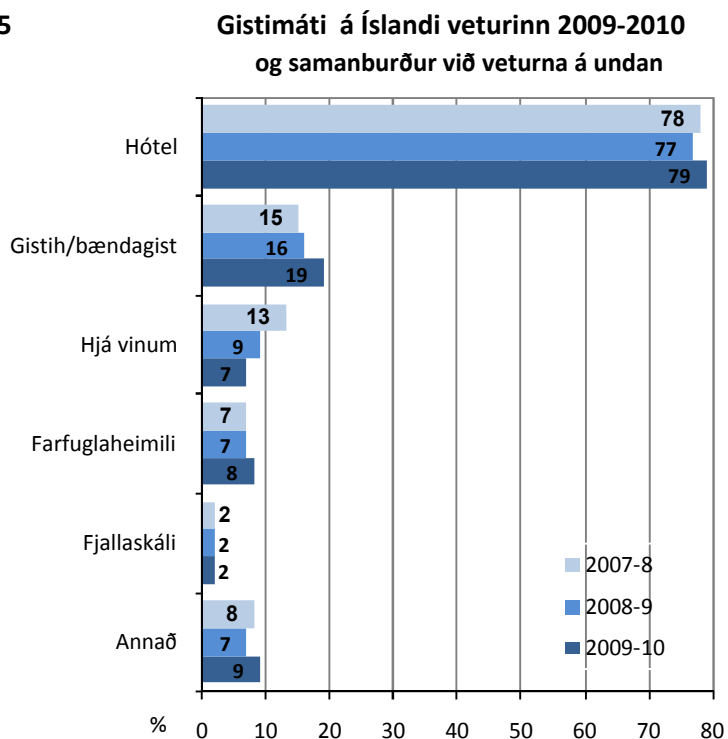
Mikill munur er á afþreyingu fólks eftir tilgangi heimsóknar. Þeir sem eru í frí eða heimsókn eru duglegastir við að stunda hana, síður fólk á ráðstefnum og síst þeir sem eru í viðskiptaerindum.

Ferðamenn á eigin vegum nýttu þessa þætti frekar en þeir sem voru í hópferð, nema söfn og sýningar þar sem jafnvægi var á milli hópanna.

2.10 Gistimáti

Þegar litið er á gistimáta erlenda ferðamanna á Íslandi veturinn 2009-10 þá gistu langflestir eitthvað á hótélum (79%). Næst komu gistiheimili/bændagisting (19%) og síðan gisting á farfuglaheimilum eða hjá vinum (7-8%).

Mynd 2.15



Helsti munur á gistimáta ferðamanna nú og veturinn 2007-8 er sá að nú gistu hlutfallslega mun fleiri á gistiheimili/bændagistingu en færri hjá vinum.