

# Erlendir ferðamenn á Íslandi frá september 2008 til ágúst 2009

*og samanburður við árið á undan*



**Ljósmyndir:** Rögnvaldur Guðmundsson (RG), Frank Bradford og Ester Rut Unnsteinsdóttir.

**Kápu mynd:** Erlendur ferðamaður á Hveravöllum (RG).

# Erlendir ferðamenn á Íslandi frá september 2008 til ágúst 2009

*og samanburður við árið á undan*



*Breskir blaðamenn í Landnámssetrinu í Borgarnesi.*

*Mynd: RG*



**Samantekt unnin fyrir Ferðamálastofu**

**febrúar 2010**

**Höfundur: Rögnvaldur Guðmundsson**

Rannsóknir og ráðgjöf ferðaþjónustunnar ehf



# Efnisyfirlit

---

<b>Samantekt</b>	<b>1</b>
<b>1.0 Inngangur</b>	<b>5</b>
1.1 Könnunin <i>Dear Visitors</i> og framkvæmd hennar	5
1.2 Úrvinnsla	5
1.3 Markmið og hagnýting	8
<b>2.0 Erlendir ferðamenn á Íslandi 2008-2009 - og samaburður við 2007-2008</b>	<b>9</b>
2.1 Kyn	9
2.2 Meðalaldur og aldurshópar	10
2.3 Búseta eftir markaðssvæðum	12
2.4 Áður á Íslandi?	13
2.5 Dvalarlengd	15
2.6 Tilgangur Íslandsferðar	18
2.6.1 <i>Nánar um ráðstefnu- og fundargesti</i>	21
2.7 Ferðamáti	22
2.8 Farartæki á Íslandi	24
2.9 Föruneyti	27
2.10 Upplýsingaöflun um Ísland	31
2.10.1 <i>Hvar aflað upplýsinga</i>	32
2.11 Ástæður Íslandskomu 2007	35
2.12 Nýttu þjónustu upplýsingamiðstöðva	37
2.13 Gert á Íslandi	40
2.14 Gistimáti	43



## Samantekt

---



Hreindýr á hálendi Austurlands.

Mynd: Frank Bradford.

### Kyn

Samkvæmt könnunum RRF allt frá 1996 eru karlar í nokkrum meirihluta ferðamanna til Íslands, einkum utan sumartíma. Það skýrist mest af því þeir eru mun meira í viðskiptaerindum en konur og einnig í meirihluta þeirra sem koma til Íslands til að vinna. Náttúra Íslands og aðrir náttúrutengdir þættir hafa meiri áhrif á ákvörðun kvenna en karla um að velja Ísland sem áfangastað en Reykjavík hefur meira aðráttarafl fyrir karlana.

### Aldur

Meðalaldur þeirra (16 ára og eldri) sem komu til Íslands frá september 2008 til maí 2009 var um 40 ár en um 42 ár meðal sumargesta 2009. Karlar voru að jafnaði um tveimur árum eldri en konur. Gestir frá Suður-Evrópu voru að jafnaði nokkru yngri en fólk frá öðrum markaðssvæðum.

### Markaðssvæði

Sumargestir frá Mið-Evrópu og Benelux löndunum dvelja nær helmingi lengur á Íslandi en sumargestir frá Norðurlöndunum, Bretlandi og Norður-Ameríku. Fólk frá Bretlandi og Norður-Ameríku gistir frekar á hótelum á Íslandi en íbúar annarra markaðssvæða. Gestir frá Mið-Evrópu, Benelux löndum og Suður-Evrópu gista meira en íbúar hinna markaðssvæðanna á gistiheimilum og Suður-Evrópubúar auk þess meira en aðrir á farfuglaheimilum og í bændagistingu. Norðurlandabúar gista mest hópanna hjá vinum.

### Áður á Íslandi?

Af þeim sem tóku þátt í könnuninni *Dear Visitors* árið 2008-2009 höfðu 20% vetrarferðamanna verið áður á Íslandi en 17% sumargesta. Þetta hlutfall var marktækt hærra árið 2007-2008 eða 27% veturinn 2007-2008 og 22% sumarið 2008. Þeir sem voru á eða yfir miðjum aldri höfðu

frekar komið til Íslands en þeir yngri. Norðurlandabúar höfðu komið fremur en ferðamenn frá öðrum markaðssvæðum og þá mest Norðmenn og Danir.

### Dvalarlengd

Meðaldvöl erlendra ferðamanna á Íslandi inni var 5,5 nætur veturinn 2008-2009 og 9,8 nætur sumarið 2009. Ferðamenn frá Mið-Evrópu og Benelux löndunum sumarið 2009 dvöldu að jafnaði nær tvöfalt lengur á Íslandi (13,1-13,4 nætur) en ferðamenn frá Bretlandi, Norður-Ameríku og Norðurlöndunum (7,0-7,8 nætur). Ferðamenn frá Suður-Evrópu og utan helstu markaðssvæða koma þarna á milli (10,9 og 9,2 nætur). Af gestum frá helstu ferðamannalöndum gistu Þjóðverjar lengst að sumarlagi (13,4 nætur) en síðan Frakkar (12,3 nætur), Hollendingar (12,1 nótt), Spán-erjar (10,4 nætur) og Ítalir (10,0 nætur) en Bandaríkjamenn, Svíar, Bretar og Norðmenn höfðu skemmsta viðdvöl (6,6-7,0 nætur).

### Tilgangur Íslandsferðar

Langflestir koma til Íslands í fríi en síðan í heimsókn, vegna viðskipta og á ráðstefnur/fundi. Sumarið 2009 komu þannig 87% til landsins í frí (3-5% þeirra voru einnig í heimsókn), en það hlutfall var 83% sumarið 2008. Það sem vekur hins vegar mesta athygli er að 76% komu til Íslands í fríi veturinn 2008-2009 (eftir bankahrun) en einungis 61% veturinn 2007-2008. Á sama tíma fækkaði þeim sem komu í viðskiptaerindum úr 17% í 10% og þeim sem voru að vinna á Íslandi úr 4% í 2%. Þá komu um 87% til Íslands í fríi sumarið 2009 og hafði fjölgað úr 83% frá sumrinu 2008. **Samkvæmt þessu má áætla að þeim sem komu til Íslands í fríi hafi alls fjölgað um 15% árið 2008-2009 miðað við árið á undan; um 24% utan sumars og um 8% að sumarlagi. Þannig má áætla að um 412 þúsund ferðamenn í fríi hafi komið til Íslands árið 2008-2009 á móti 358 þúsund árið 2007-2008.** Þá hafi um 30 þúsund komið í viðskiptaerindum á móti um 50 þúsund árið 2007-2008 og 40 þúsund í heimsókn á móti 50 þúsund árið 2007-2008. Jafnframt fækkaði þeim um helming á milli ára sem komu til að stunda vinnu á Íslandi.

Ráðstefnu- og fundargestir voru talsvert færri árið 2008-2009 en 2007-2008. Má lauslega áætla að þeim hafi fækkað um tæplega 20% á milli ára, úr 29.000 frá september 2007 til ágúst 2008 og niður í 24.000 sömu mánuði 2008-2009. Haust og vor/snemmsumar eru helstu tímabil ráðstefna og funda en júní hefur vinninginn ef bæði árin eru lögð til grundvallar.

### Ferðamáti

Frá því að RRF hóf kannanir meðal erlendra brottfarargesta í Leifsstöð sumarið 1996 hefur ferðamönnum á eigin vegum fjölgað jafnt og þétt en fólki í skipulögðum hópferðum fækkað að sama skapi. Árið 1996 voru þessir hópar álíka stórir. Veturinn 2008-2009 voru hins vegar um 80% ferðamanna í ferð á eigin vegum og 77% sumarið 2009. Sömu tímabili 2007-2008 voru 75% á eigin vegum. Fólki í ferð á eigin vegum fjölgaði því umtalsvert á milli ára, einkum utan sumars. Þeir sem eru mest í hópferð er fólk yfir miðjum aldri. Þá koma Norðurlandabúar meira en aðrir í hópferðir utan sumartíma en Frakka, Ítalir og síðan Svíar að sumarlagi. Um og yfir helmingur ráðstefnu- og fundargesta er í hópferð og um tveir af hverjum þremur sem eru með vinnufélögum í föruneysi.



## Farartæki á Íslandi

Utan sumartíma 2007-2009 (september til maí) nýttu flestir erlendir ferðamenn sér hópferðabíla en að sumarlagi (júni til ágúst) leigðu flestir bílaleigubíla. Næst kom notkun á áætlunarbílum, þá bílum vina eða ættingja á Íslandi og loks á eigin bíl (langmest farþegar Norrænu). Af íbúum einstakra markaðssvæða nýttu hlutfallslega flestir ferðamenn frá Suður-Evrópu sér bílaleigubíla en síðan ferðamenn frá Mið-Evrópu og Benelux löndunum. Af íbúum helstu ferðamannalanda leigðu Spánverjar sér helst bíl en síðan Ítalir, Danir, Þjóðverjar, Frakkar, Hollendingar og Finnar. Fólk með börn í föruneysi notar bílaleigubíla meira en fólk í annars konar föruneysi.

## Föruneysi

Árið 2008-2009 voru flestir með maka í föruneysi (38-40%), næstflestir með vinum (27-29%) og þeir sem voru einir á ferð vermdu þriðja sætið (15-19%). Fæstir voru með barn/börn í föruneysi sínu eða með vinnufélögum. Mun fleiri voru með börn í föruneysi að sumri (15%) en utan sumars (6%). Því var öfugt farið hjá þeim sem voru með vinnufélögum sínum í för (12% utan sumars en 6% að sumri). Umtalsvert annað mynstur í föruneysi kemur fram veturinn 2007-2008 en veturinn 2008-2009. Þá voru mun fleiri einir á ferð (24%) eða með vinnufélögum (20%) en að sama skapi færri með maka (31%) eða vinum (22%). Mjög líklega skýrist þessi munur að mestu af mikilli fækkun gesta í viðskiptaerindum og fólks sem kom til að vinna á Íslandi veturinn 2008-2009 miðað við veturinn 2007-2008.

Ferðamenn frá Benelux löndunum og Norðurlöndunum voru mest með börn í föruneysi sínu 2008-2009 en síst Bretar, Norður-Ameríkubúar og fólk utan helstu markaðssvæða. Af gestum frá einstökum löndum voru Danir hlutfallslega mest með börn með sér en síðan Norðmenn, Þjóðverjar Frakkar, Hollendingar og Svíar.

## Upplýsingaöflun um Ísland

90% ferðamanna er komu til Íslands sumarið 2009 fengu upplýsingar um Ísland áður en þeir komu en 88% ferðamanna á tímabilinu september 2008 til maí 2009. Veturinn 2007-2008 leituðu hins vegar talsvert færri upplýsinga um Ísland fyrir ferðina, eða 84%. Skýringin er líklega sú þá voru fleiri í viðskiptaferð eða vegna vinnu á Íslandi og margir þeirra verið áður á Íslandi. Veturinn 2008-2009 voru hins vegar hlutfallslega fleiri í fríi og því í þörf fyrir meiri upplýsingar. Konur leita fremur upplýsinga en karlar.

Flestir öfluðu upplýsinga um Ísland á internetinu árið 2008-2009 (73-74%). Margir fengu einnig upplýsingar í ferðahandbókum, mun fleiri að sumarlagi (60%) en utan sumars (50%), og hjá vinum og kunningjum (33-37%). Mun færri fengu upplýsingar eftir öðrum leiðum s.s. í blaða- og tímaritsgreinum (11-12%), hjá ferðaskrifstofum (9-13%), upplýsingamiðstöðvum (7-9%), íslenskum bókmenntum (6-8%) eða þáttum í útvarpi eða sjónvarpi (6-7%). Fæstir fengu upplýsingar um Ísland í auglýsingum (4-5%). Af 12 helstu þjóðum sem sækja okkur heim notuðu Kanadamenn, Bandaríkjamenn og Spánverjar internetið mest til að afla upplýsinga um Ísland; síst Norðmenn, Svíar og Danir en Finnar umtalsvert meira. Ferðahandbækur eru síðan mikið notaðar af gestum frá Mið-Evrópu og Benelux löndunum.

## Ástæður Íslandskomu

Í *Dear Visitors* könnun RRF frá júní til desember árið 2007 voru nefnd 8 atriði og fólk beðið um að merkja við hvort þau hefðu haft áhrif á ákvörðun þeirra um að velja Ísland sem áfangastað. Gat fólk merkt við fleiri en einn þáttanna. Eftirtaldir þættir voru nefndir: Reykjavíkursvæðið, náttúra Íslands, öræfin/óbyggðir, hreint vatn/loft, friður og ró, öryggi, norræn saga og menning/siðir. Niðurstaðan var sú að náttúra landsins hafið áberandi mest aðdráttarafl á þorra þeirra ferðamanna sem svöruðu spurningunni, sérstaklega að sumarlagi (88%) en einnig utan sumars (71%). Meðal sumargesta voru íslensku öræfin í öðru sæti (51%) en síðan komu hreint vatn/loft og friður/ró (41%), menning/siðir (33%), Reykjavíkursvæðið (30%) og norræn saga (28%) en fæstir voru að sækja í öryggið á Íslandi (16%). Utan sumartíma kemur Reykjavíkursvæðið í öðru sæti (48%) en aðrir þættir lækka frá sumrinu; menning/siðir og norræn saga þó minnst.

## Nýttu þjónustu upplýsingamiðstöðva

Mun fleiri komu á upplýsingamiðstöð(var) fyrir ferðamenn árið 2008-2009 en 2007-2008, eða 41% ferðamanna utan sumartíma og 53% að sumarlagi, á móti 34% og 50% árið 2007-2008. Líklega skýrist það að mestu af því að þeim fjölgaði verulega sem voru á Íslandi í fríi en fækkaði sem voru í viðskiptaerindum, að vinna á Íslandi, í heimsókn eða á ráðstefnu/fundi. Konur nýttu sér upplýsingamiðstöðvar heldur meira en karlar og yngra fólk að frekar en þeir sem eldri eru.

## Gert á Íslandi

Í *Dear Visitors* könnun RRF hefur undanfarin ár m.a. verið spurt um hvort ferðamenn hafi heimsótt/stundað eftirtalið í Íslandsferðinni:

*sundlaugar, sögustaði, safn/sýningar, fjöruferð, gallerí/handverksmiðstöð eða langa göngu (í einn dag eða lengur).*

Árið 2008-2009 fóru flestir í sund, en síðan á sögustað, safn/sýningu, í fjöruferð og í gallerí/handverksmiðstöð. Fæstir fóru í gönguferð sem stóð lengur en einn dag. Nokkur munur var á aðsókn erlendra ferðamanna í þessa afþreyingu/staði á milli áranna 2008-2009 og 2007-2008. Var hann einkum fólgin í því að gestir utan sumars 2008-2009 stunduðu meiri afþreyingu en fólk sem kom utan sumars 2007-2008. Skýrist það líklega mest af fjölgun ferðamanna í fríi frá sama tíma árið á undan en fækkun ferðamanna sem komu í öðrum tilgangi. Þá jókst hlutfall þeirra sem heimsóttu gallerí/ handverksmiðstöðvar einnig sumarið 2009 miðað við sumarið á undan, en þeim sem fóru í langar gönguferðir fækkaði hins vegar nokkuð. Eini umtalsverði munurinn á kynjunum er að konur heimsóttu frekar gallerí/ handverksmiðstöðvar en karlar.

## Gistimáti

Langflestir ferðamenn gistu eitthvað á hótelum 2007-2009 og enn frekar utan sumars (77-78%) en að sumarlagi (53-58%). Gistimáti þeirra er mun fjölbreyttari að sumarlagi, svo sem sjá má á næstu mynd, enda er Íslandsdvölin þá að jafnaði um helmingi lengri (10 nætur) en utan sumars (5 nætur) og margir fara víða um land. Þannig gistu 21% í fleiri en einum gistimáta á Íslandi utan sumars 2008-2009 en 64% sumarið 2009. Að sumarlagi er gisting á tjaldsvæðum í þriðja sæti (20-21%) en síðan á farfluglaheimilum (13-14%), í bændagistingu (11%), hjá vinum (9%) og í sumarhúsi (6-8%). Fjallaskálar og gisting á víðavangi reka lestina (5-6%).

## 1.0 Inngangur

---

### 1.1 Könnunin Dear Visitors og framkvæmd hennar

---

Í þessari greinargerð fyrir Ferðamálastofu, er stuðst við könnun sem Rannsóknir og ráðgjöf ferðapjónustunnar (RRF) framkvæmdi meðal erlendra brottfarargesta í Leifsstöð og á Seyðisfirði. Könnunin gengur undir heitinu *Dear Visitors* og hefur verið framkvæmd frá 1996 og stöðugt allt árið frá janúar 2004. *Dear Visitors* er á 6 tungumálum: ensku, norsku, þýsku, frönsku, ítölsku og spænsku og er lögð fyrir 12 til 20 sinnum í mánuði, oftast yfir sumarmánuðina. Hluti spurninganna er breytilegur eftir árstíðum. Könnunin fer þannig fram að starfsmenn RRF afhenda erlendum brottfarargestum könnunarblöðin eftir að þeir koma úr öryggisleitinni við innganginn að fríhöfninni. Fólk svarar könnuninni sjálf og skilar aftur til starfsmanns. Þannig fást á bilinu 250 til 900 svör á mánuði, fæst yfir helstu vetrarmánuðina en flest að sumarlagi, en að jafnaði 4500-5000 svör á ári. Að sumri er könnunin einnig lögð fyrir brottfararfarþega með Norrænu á Seyðisfirði, þannig að nokkurn veginn rétt hlutfall þeirra sé með í úrtakinu (5-6% sumargesta).

Í þessari samantekt er einkum stuðst við *Dear Visitors* á 12 mánaða tímabili, frá september 2008 til ágúst 2009. Á þeim tíma fengust 5.002 gild svör, þar af 2.869 utan sumartíma (september-maí) og 2.133 sumarið 2009 (júní-ágúst). Til samanburðar er stuðst við *Dear Visitors* árið á undan, þ.e. september 2007 til ágúst 2008. Þar fengust 4.545 fullgild svör; 2.613 utan sumartíma og 1.932 sumarið 2008. Þá er jafnframt stuðst við *Dear Visitors* frá júní til desember 2007 þar sem spurt var um þætti sem höfðu áhrif á ákvörðun fólks um að fara til Íslands (3.035 gild svör). Svörun við könnuninni var 69% til 74% á þeim tímabilum sem hér eru lögð til grundvallar.

### 1.2 Úrvinnsla

---

Í greinargerðinni er lögð áhersla á að skoða samsetningu erlendra ferðamanna til Íslands, annars vegar utan sumars 2008-2009 (september-maí) og hins vegar að sumarlagi 2009 (júní-ágúst), með samanburði við sama tímabil 2007-2008. Eru niðurstöðurnar bornar saman eftir kyni, búsetu þátttakenda, aldurshópum, ferðamáta (á eigin vegum eða í hópferð), eftir því hvort fólk hefur komið áður til Íslands eða ekki, dvalarlengd, tilgangi ferðar, ferðamáta, föruneysi, farartæki á Íslandi, eftir því hvar upplýsingar um Ísland voru fengnar, afþreyingarþáttum og gistimáta. Þá er skoðað hvaða þættir höfðu áhrif á ákvörðun um Íslandsferð árið 2007. Niðurstöður eru síðan greindar nánar í töflum m.a. eftir kyni, aldurshópum, markaðssvæðum og íbúum 12 landa sem flestir ferðamenn komu frá á þessu árabili. Þau lönd eru: Bretland, Þýskaland, Bandaríkin, Danmörk, Noregur, Svíþjóð, Frakkland, Holland, Spánn, Ítalía, Finnland og Kanada.<sup>1</sup>

---

<sup>1</sup> Í talningu Ferðamálastofu á brottfararfarþegum í Leifsstöð eru gestir frá Póllandi, Sviss, Japan og Kína einnig taldir sérstaklega, auk íbúa þeirra 12 landa sem niðurstöður eru greindar eftir. Pólverjar voru mun fjölmennar en sumar þessara þjóða, einkum frá 2007-2008, en svörun þeirra var dræm líkega vegna tungumálaerfiðleika. Hið sama má segja um Japan og Kína. Svör Svisslendinga eru einnig heldur fá til að raunhæft sé að greina þau nánar.

Í þessari samantekt eru ferðamenn flokkaðir eftir sex markaðssvæðum. Gestir með búsetu utan þeirra svæða eru hafðir saman undir heitinu *annað*.

**Tafla 1.1 Skilgreining á markaðssvæðum**

Markaðssvæði	Lönd
Norðurlönd	Noregur, Svíþjóð, Finnland og Danmörk.
Mið-Evrópa	Þýskaland, Austurríki og Sviss.
Benelux löndin	Belgía, Holland og Lúxemborg.
Bretlandseyjar	England, Wales, Skotland og Írland.
Suður-Evrópa	Ítalía, Frakkland, Spánn o.fl.
Norður-Ameríka	Bandaríkin, Kanada og Mexíkó.
Annað	A-Evrópa, Afríka, Asía, Ástralía og S-Ameríka.

Tafla 1.2 sýnir fjölda og hlutfall þátttakenda í *Dear Visitors* þau fjögur tímabil sem um ræðir, annars vegar eftir helstu markaðssvæðum og hins vegar löndunum 12. Þar eru Norrænufarþegar meðtaldir að sumarlagi (5-6% svarenda). Til samanburðar er gefið upp hlutfall brottfarar-farþega í Leifstöð samkvæmt tölum Ferðamálastofu (FMS).<sup>2</sup>

**Tafla 1.2 Fjöldi og hlutfall svarenda Dear Visitors eftir markaðssvæðum og löndum<sup>3</sup> og samanburður við hlutfall brottfarargesta í talningu Ferðamálastofu í Leifstöð (FMS).**

	2008-2009						2007-2008					
	september-maí			júní-ágúst			september-maí			júní-ágúst		
	Könnun	RRF	FMS	Könnun	RRF	FMS	Könnun	RRF	FMS	Könnun	RRF	FMS
	fjöldi	%	%	fjöldi	%	%	fjöldi	%	%	fjöldi	%	%
Norðurlönd	680	24,3	29,9	323	15,5	22,1	626	24,5	28,6	335	17,5	22,1
Mið-Evrópa	303	10,8	8,8	423	20,3	19,0	235	9,2	7,0	393	20,5	16,5
Benelux	192	6,8	4,8	150	7,2	5,6	174	6,8	4,2	163	8,5	5,5
Bretland	613	21,9	18,5	204	9,8	7,6	596	23,3	19,3	209	10,9	9,6
S-Evrópa	267	9,6	6,8	444	21,3	17,8	220	8,6	6,2	354	18,5	15,0
N-Ameríka	387	13,8	11,1	288	13,8	10,9	350	13,7	11,0	215	11,2	10,7
Annað	358	12,8	20,1	252	12,1	17,0	355	13,9	23,7	246	12,9	20,6
Noregur	230	8,2	9,6	88	4,2	6,1	216	8,5	8,7	63	3,3	5,9
Svíþjóð	199	7,1	8,2	85	4,1	5,1	184	7,2	9,4	131	6,8	8,7
Danmörk	213	7,6	9,7	117	5,6	8,6	187	7,3	7,9	99	5,2	5,7
Finnland	40	1,4	2,4	33	1,6	2,3	39	1,5	2,6	42	2,2	1,8
Þýskaland	264	9,4	7,6	344	16,5	15,3	182	7,1	6,1	314	16,4	13,3
Holland	157	5,6	3,8	121	5,8	4,2	143	5,6	3,3	130	6,8	4,3
Bretland	613	21,9	18,5	204	9,8	7,6	596	23,3	19,3	209	10,9	9,6
Frakkland	188	6,7	4,1	173	8,3	8,0	133	5,2	3,7	176	9,2	7,3
Ítalía	38	1,4	1,2	117	5,6	4,4	44	1,7	1,1	65	3,4	3,4
Spánn	30	1,1	1,2	129	6,2	4,3	36	1,4	1,2	102	5,3	3,2
Bandaríkin	316	11,3	9,2	238	11,4	8,2	296	11,6	9,5	167	8,7	8,2
Kanada	71	2,5	1,9	51	2,4	2,7	54	2,1	1,5	48	2,5	2,5

Svo sem sjá má er samræmið á milli hlutfalls svarenda í *Dear Visitors* og í tölum Ferðamálastofu allgott. Þó eru svarendur frá Norðurlöndunum og gestir utan helstu markaðssvæða hlutfallslega

<sup>2</sup>. Heimild: [www.ferdamalastofa.is](http://www.ferdamalastofa.is)

<sup>3</sup>. 97,3-99,1% þátttakenda gáfu upp búsetu sína eftir tímabilum.

umtalsvert færri en æskilegt væri. Hefur þetta verið raunin í flestum þeim könnunum sem RRF hefur framkvæmt og einnig hjá Ferðamálaráði (nú Ferðamálastofu) á árum áður. Þannig virðast Norðurlandþjóðirnar tregari til að taka þátt í könnunum en aðrir gestir á meðan tungumálaerfiðleikar hamlu öðrum, s.s. Pólverjum, Japönum og Kínverjum. Einnig má nefna að flug til Skandinavíu eru mjög tíð, einkum til Kaupmannahafnar og ferðamenn á leið þangað er því erfiðara að höndla en ferðamenn til annarra svæða. Lausnir á þessu eru til skoðunar hjá RRF og jafnframt möguleikar á að fjölga tungumálum sem könnunin er boðin á.

Til að lágmarka skekkju eru niðurstöður leiðréttar með því að hafa hlutfallstölur Ferðamálastofu til hliðsjónar. Þannig fá svör frá Norðurlandabúum meira vægi en kemur út í könnunum svo dæmi sé tekið. Með þessu móti verða niðurstöður eins nákvæmar og kostur er.

Þegar rætt er um tölfræðilegan áreiðanleika niðurstaðna eru svokölluð fráviksmörk notuð sem viðmið. Fráviksmörk eru reiknuð fyrir hverja hlutfallstölu og segja til um það með hve mikilli nákvæmni megi yfirfæra niðurstöður úrtakskönnunar á þann viðmiðunarhóp eða „þýði“ sem til skoðunar er. Í könnunum *Dear Visitors* 2008-2009 er þýðið allir erlendir ferðamenn sem komu til Íslands með flugi eða ferju frá september 2008 til ágúst 2009, um 501.000 manns.<sup>4</sup> Um helmingur þeirra kom til landsins utan sumars (september-maí) og helmingur sumarið 2009 (júní-ágúst).

Í töflu 1.3 má sjá fráviksmörkin eftir því hve stórt úrtakið er og eftir hlutfallstölum. Taflan miðar við 95% öryggismörk sem notuð eru í þessari samantekt.

**Tafla 1.3 Fráviksmörk í úrtakskönnun - allar tölur í %**

Fjöldi	5/95	10/90	15/85	20/80	25/75	30/70	40/60	50%
100	4,3	5,9	7,0	7,8	8,5	9,0	9,6	9,8
200	3,0	4,2	5,0	5,5	6,0	6,4	6,8	6,9
400	2,1	2,9	3,5	3,9	4,2	4,5	4,8	4,9
600	1,8	2,4	2,9	3,3	3,6	3,8	4,0	4,2
800	1,6	2,2	2,5	2,9	3,2	3,3	3,6	3,7
1000	1,4	1,9	2,2	2,5	2,7	2,8	3,0	3,1
1200	1,3	1,7	2,0	2,3	2,5	2,6	2,8	2,8
1500	1,1	1,5	1,8	2,0	2,2	2,3	2,5	2,5
1700	1,0	1,4	1,7	1,9	2,1	2,2	2,3	2,4
2000	1,0	1,3	1,6	1,8	2,0	2,0	2,1	2,2
2200	1,0	1,2	1,5	1,7	1,9	1,9	2,0	2,0
2600	1,0	1,1	1,3	1,5	1,7	1,7	1,8	1,8
2800	1,0	1,0	1,2	1,4	1,6	1,6	1,7	1,7
3000	1,0	1,0	1,1	1,3	1,5	1,5	1,6	1,6

<sup>4</sup>. Hér er stuðst við talningu Ferðamálastofu meðal brottfarargesta í Leifsstöð, tölur Austfars hf um farþega með Norrænu og upplýsingar um erlenda gesti um aðra flugvelli (Reykjavík, Akureyri og Egilsstaði).

Sem dæmi má taka að ef 40% svarenda í *Dear Visitors* veturinn 2008-2009 kváðust hafa fengið upplýsingar um Ísland í ákveðnum stað þá verður frávikið frá gefnu hlutfalli +/- 1,7% miðað við 2.800 svarendur. Ef það hlutfall hefði hins vegar verið 10% verður frávikið +/- 1,0%. Ef miðað er við 2.200 svarendur sumarið 2009 verða sambærileg frávik +/-2,0% og +/- 1,2%. Þessa tölfræði er rétt að hafa í huga við lestur niðurstaðna.



Ferðamenn í hvalaskoðun á Skjálfaflóa.

Mynd: RG

### 1.3 Markmið og hagnýting

Markmiðið með greinargerðinni er að nýta upplýsingar úr könnunum RRF meðal erlendra ferðamanna 2008-2009, með samanburði við könnun fyrir sama tímabil 2007-2008, til að Ferðamálastofa geti betur gert sér grein fyrir samsetningu erlendra ferðamanna sem til Íslands komu á þessu tímabili. Þessar upplýsingar gagnast vel við að meta þörf fyrir kynningar og markaðsaðgerðir gagnvart mismundandi markhópum ferðamanna, s.s. eftir búsetu (lönd, markaðssvæði) eða mismunandi aldurshópum. Mjög æskilegt er að upplýsingar sem þessar séu unnar reglulega til að fá sem gleggsta mynd af þróun mála.

## 2.0 Erlendir ferðamenn á Íslandi 2008-2009 - og samanburður við 2007-2008

---



Bórður í Skógum með góðan gest frá Suðureyjum í Skotlandi.

Mynd: RG

### 2.1 Kyn

---

Samkvæmt könnunum RRF allt frá 1996 eru karlar í nokkrum meirihluta ferðamanna til Íslands, einkum utan sumartíma. Það skýrist mest af því þeir eru mun meira í viðskiptaerindum en konur og einnig í meirihluta þeirra sem koma til Íslands að stunda vinnu. Af því leiðir að hærra hlutfall karla en kvenna hefur komið áður til Íslands og ýmsir í nokkur eða mörg skipti. Konur dvelja hins vegar að meðaltali jafn lengi og karlar á landinu, eða ívið lengur. Konur koma meir í frí og heldur meira í heimsókn en karlar. Þær eru frekar á ferð með maka eða vinum en karlar meira einir á ferð eða í föruneyti vinnu- eða klúbbfélaga.

Hærra hlutfall kvenna leitar upplýsinga um Ísland fyrir ferðina, enda þekkja fleiri karlar landið úr fyrri ferðum sínum. Náttúra Íslands og aðrir náttúrutengdir þættir hafa meiri áhrif á ákvörðun kvenna en karla um að velja Ísland sem áfangastað en Reykjavík hefur meira aðdráttarafl á fyrir karlana. Konur nýta sér þjónustu upplýsingamiðstöðvar fyrir ferðamenn heldur meira en karlar, heimsækja sögustaði frekar en þeir og fara mun meira í gallerí/ handverksmiðstöðvar.<sup>5</sup> Lítil munur er á gistimáta kynjanna á Íslandi, svo sem sjá má í lokakafla þessarar greinargerðar.

---

<sup>5</sup>. Kannanir RRF fyrir Höfuðborgarstofu sýna að mun hærra hlutfall karla en kvenna kynna sér næturlífið í höfuðborginni. eru það einkum karlmenn frá Norðulöndunum og Bretlandi en mun síður frá Mið-Evrópu, Suður-Evrópu og Benelux löndunum. Kann það að vera ein aðalástæðan fyrir meira aðdráttarafli Reykjavíkur á karlmenn. Konur voru hins vegar mun duglegri en karlar að stunda verslanir og þar á meðal gallerí/handverksmiðstöðvar. Í könnunum RRF fyrir Höfuðborgarstofu hefur einnig komið fram að konur fara mun meira en karlar í skipulagðar dagsferðir frá Reykjavík.

## 2.2 Meðalaldur og aldurshópar

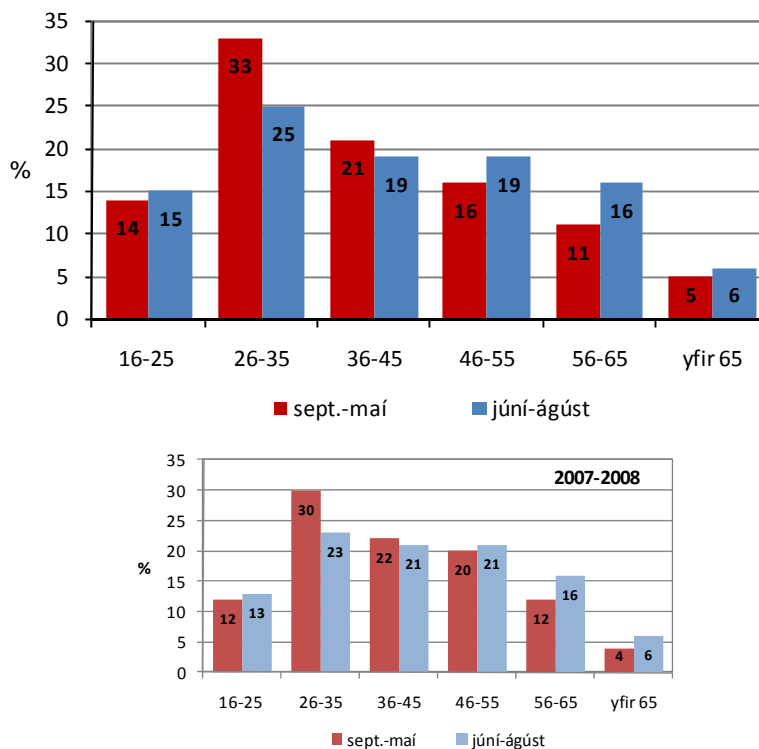
Meðalaldur ferðamanna, 16 ára og eldri, sem koma til Íslands utan sumartíma (september til maí) er nokkru lægri en meðal sumarferðamanna eins og sjá má á töflu 2.1. Eldri kannanir RRF staðfesta það. Þannig var meðalaldur þeirra sem komu til Íslands frá september 2008 til maí 2009 um 40 ár en um 42 ár meðal sumargesta 2009. Árið á undan var þessu munur um þrjú ár.

**Tafla 2.1 Meðalaldur ferðamanna 16 ára og eldri 2008-2009 og samanburður við 2007-2008**

	2008-2009	2007-2008
september-maí	39,7 ár	40,3 ár
júní-ágúst	41,7 ár	43,0 ár

Svo sem sjá má á mynd 2.1. skýrist þessu munur einkum af því að utan sumartíma er aldurshópurinn 26-35 ára mjög stór en á sumrin jafnast aldurskúrfan talsvert og fólk á aldrinum 46-65 ára er þá hlutfallslega mun fjölmennara en utan sumartíma.

**Mynd 2.1 Aldursskipting ferðamanna 2008-2009 og samanburður við 2007-2008**



Yngra fólkið sækir meira í að upplifa höfuðborgarsvæðið utan sumartíma og þá er jafnfram meira um ýmiss konar skólaheimsóknir sem lækkar meðalaldur ferðamanna. Fólk yfir miðjum aldri og eldri borgarar kjósa hins vegar fremur að ferðast um landið að sumarlagi og þá margir í skipulagðri hópferð.



Tafla 2.2 sýnir nánar meðalaldur og aldurshópaskiptingu erlendra ferðamanna 2008-2009 eftir ýmsum grunnbreytum, annars vegar að vetri (V) og hins vegar sumarið 2009 (S).<sup>6</sup>

**Tafla 2.2 Meðalaldur og aldurshópar 2008-2009<sup>7</sup>**

eftir kyni, markaðssvæðum, helstu löndum,  
áður á Íslandi eða ekki, ferðamáta, tilgangi ferðar og föruneysi

V = vetur (sept. - maí) S = sumar (júní - ágúst)

%	16-25	26-35	36-45	46-55	56-65	65 ára	Meðalaldur	FJÖLDI
	V/S	V/S	V/S	V/S	V/S	V/S	V/S	V/S
Kona	16/15	34/28	19/18	17/18	9/16	5/5	39/41	1315/998
Karl	12/14	33/23	23/21	16/19	12/15	4/8	41/43	1531/1109
Norðurlönd	11/13	26/21	23/21	18/21	16/18	6/6	43/43	677/323
Mið-Evrópa	13/13	30/23	22/14	17/22	9/17	9/11	41/44	303/423
Benelux	12/16	33/22	22/19	20/24	11/15	3/4	40/42	191/150
Bretland	11/12	36/28	23/21	17/21	10/15	3/3	39/41	610/204
S-Evrópa	14/12	38/30	24/23	15/18	7/13	2/4	37/40	264/444
N-Ameríka	12/13	36/23	17/18	16/18	13/18	6/10	41/44	384/288
Annað	25/28	37/29	19/17	11/13	6/12	2/1	35/36	355/252
Noregur	9/16	25/24	26/12	16/26	16/17	8/5	44/42	227/88
Svíþjóð	10/13	32/26	22/20	16/22	16/11	4/8	41/42	198/85
Danmörk	13/17	18/20	22/18	25/17	15/24	7/5	44/43	212/117
Finnland	21/4	21/17	20/35	15/35	20/9	3/0	41/44	40/33
Þýskaland	11/13	28/23	23/14	18/22	10/16	10/11	42/44	263/344
Holland	11/12	32/21	23/19	20/27	12/19	2/2	40/43	156/121
Bretland	11/12	36/28	23/21	17/21	10/15	3/3	39/41	610/204
Frakkland	15/17	36/27	24/17	16/22	7/13	2/4	37/40	188/173
Ítalía	13/12	37/30	29/20	16/15	5/15	0/8	37/42	38/117
Spánn	10/5	53/35	20/33	0/15	13/10	4/2	37/40	30/129
Bandaríkin	12/10	36/26	18/20	15/18	14/16	5/10	40/44	312/238
Kanada	14/20	33/18	13/14	17/17	13/20	10/11	42/44	70/51
Áður á Íslandi	11/12	23/14	24/27	20/22	16/17	6/8	43/45	567/323
Fyrsta skipti	14/15	36/28	21/18	15/18	10/15	4/6	39/41	2272/1780
Eigin vegum	14/15	36/28	21/19	16/20	10/12	3/4	38/40	2257/1596
Hópfærð	9/12	22/15	23/16	17/15	17/28	12/14	45/48	540/471
Frí	12/13	36/26	21/18	15/19	11/17	5/7	39/42	2232/1834
Heimsókn	11/16	32/22	13/19	25/26	12/14	7/3	42/41	235/154
Viðskipti	6/5	21/30	32/15	28/40	11/8	2/2	43/43	229/75
Ráðstefna	6/21	18/31	30/21	23/16	14/9	9/2	45/37	152/72
Vinna á Ísl	33/54	31/23	13/23	15/0	8/0	0/0	34/29	49/15
Einn á ferð	17/15	26/25	25/22	17/21	11/11	4/6	40/41	479/333
Maki	9/6	37/27	19/16	16/19	13/22	6/10	41/46	1177/838
Með börn	9/17	14/7	28/35	34/33	11/6	4/2	43/41	156/313
Vinir	20/24	39/32	20/16	11/12	7/13	3/3	36/37	767/592
Vinnufélagar	8/24	29/30	30/18	21/14	9/11	3/3	41/37	302/127
<b>MEÐALTAL</b>	<b>14/15</b>	<b>33/25</b>	<b>21/19</b>	<b>16/19</b>	<b>11/16</b>	<b>5/6</b>	<b>40/42 ár</b>	

<sup>6</sup>. Fjöldi svara í hverju tilviki, bæði vetur (V) og sumar (S) eru tilgreind í dálkinum lengst til hægri. Verður svo gert í öllum töflum sem hér fara á eftir. Í töflu 1.2 er síðan yfirlit um svör þátttakenda í Dear Visitors könnun RRF 2007-2009 eftir markassvæðum og 12 helstu þjóðum sem ferðamenn koma frá.

<sup>7</sup>. 99,2% þátttakenda gáfu upp aldur sinn veturinn 2008-2009 og 99,1% sumarið 2009.

Karlar voru að jafnaði tveimur árum eldri en konur. Gestir frá Suður-Evrópu voru að jafnaði nokkru yngri en fólk frá öðrum markaðssvæðum en þó voru gestir utan helstu markaðssvæða áberandi yngstir. Þeir sem höfðu verið áður á Íslandi voru að jafnaði um 4 árum eldri en þeir sem voru að koma í fyrsta skipti. Ferðamenn í hópferð voru síðan að meðaltali 7-8 árum eldri en þeir sem voru á eigin vegum. Þeir sem komu til að vinna á Íslandi voru mun yngri en þeir sem komu í öðrum tilgangi og fólk á ferð með vinum að jafnaði yngra en það sem var í öðru föruneysi.

### 2.3 Búseta eftir markaðssvæðum

---

Eins og áður var getið eru ferðamenn hér m.a. flokkaðir eftir sex markaðssvæðum, auk þess sem ferðamenn utan þeirra eru hafðir samana í sjöunda flokknum. Mesti munur á atferli og skoðunum ferðamanna tengist oft í bakgrunni þeirra og búsetu. Þann mun er mikilvægt að þekkja og nýta í markaðssetningu og sölu. Jafnframt er oft talsverður munur á gestum eftir löndum innan sömu markaðssvæða.

Einn helsti munur á ferðamönnum eftir markaðssvæðum er dvalarlengd þeirra og dreifing um landið, einkum að sumarlagi (sbr. kafla 2.5). Þannig dvelja sumargestir frá Mið-Evrópu og Benelux löndunum t.d. nær helmingi lengur á Íslandi en sumargestir frá Norðurlöndunum, Bretlandi og Norður-Ameríku. Ferðahegðun þeirra er einnig býsna misjöfn. Með nokkurri einföldun má segja að sumargestir frá Norður-Ameríku dvelji mest á höfuðborgarsvæðinu en kjósi síðan að fara í dagsferðir þaðan. Norðurlandabúar fara gjarnan hringveginn á nokkrum dögum eða einni viku. Bretar gera hvort tveggja. Síðan eru það ferðamenn frá Mið-Evrópu, Benelux löndunum og Suður-Evrópu sem margir fara vítt og breitt um landið, m.a. mikið upp á hálendið, og leigja oft bílaleigubíla. Þeir standa gjarnan fyrir um eða yfir 60% af gistinóttum ferðamanna á landsbyggðinni og eru þar mjög mikilvægir ferðaþjónustunni, enda koma langflestir þeirra til Íslands í fríi. Norðurlöndin eru hins vegar mikilvægust fyrir ráðstefnu- og fundamarkaðinn hér á landi og má lauslega áætla að annar hver erlendur ráðstefnugestur á Íslandi sé Norðurlandabúi. Þá koma þeir líka mikið í viðskiptaerindum og í heimsóknir til vina og kunningja á Íslandi. Með ferjunni Norrænu mest koma mest Norðmenn, Danir og gestir frá Mið-Evrópu, en einnig talsvert margir frá Benelux löndunum og Suður-Evrópu, sem þá aka flestir á bílum sínum í veg fyrir ferjuna norður í Danmörku.

Þá er gagnlegt að vita hvar fólk frá mismunandi markaðssvæðum leitar upplýsinga um Ísland áður en það kemur. Þar hefur internetið nú náð verulegu forskoti en þó má nefna að enn leita svipað margir íbúar Mið-Evrópu og Benelux landanna í ferðahandbækur sem heimildir um Ísland. Áberandi fáir nefna auglýsingar (3-7%).

Þá má nefna að fólk frá Bretlandi og Norður-Ameríku gistir frekar á hótelum á Íslandi en íbúar annarra markaðssvæða. Fólk frá Mið-Evrópu, Benelux löndum og Suður-Evrópu gistir meira en íbúar hinna markaðssvæðanna á gistiheimilum og Suður-Evrópubúar auk þess meira en aðrir á farfluglaheimilum og í bændagistingu. Norðurlandabúar gista mest hópanna hjá vinum. Margt fleira áhugavert mætti nefna um mismun á atferli ferðamanna eftir markaðssvæðum en hér verður látið staðar numið að sinni.

## 2.4 Áður á Íslandi?



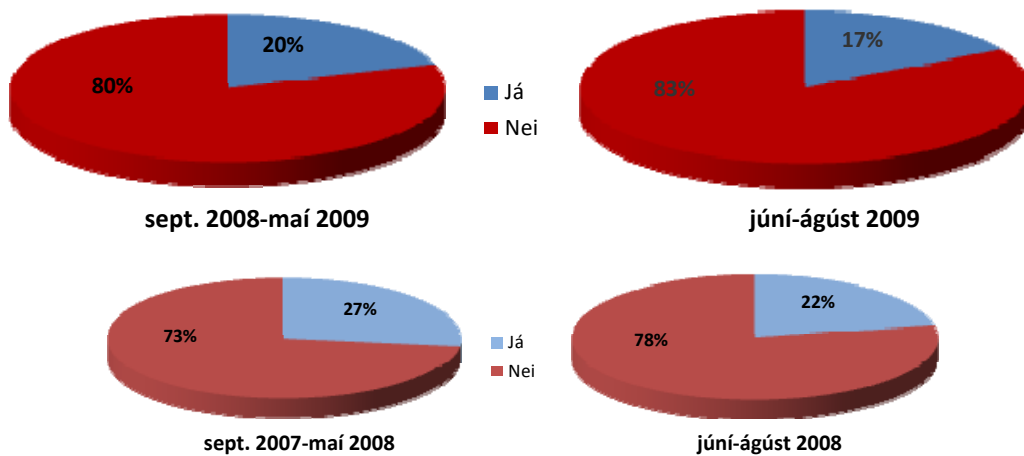
Ferðamenn við Strokk.

Mynd: RG

Af þeim sem tóku þátt í könnuninni *Dear Visitors* árið 2008-2009 höfðu 20% vetrarferðamanna verið áður á Íslandi en 17% sumargesta. Þetta hlutfall var marktækt hærra árið 2007-2008 eða 27% veturinn 2007-2008 og 22% sumarið 2008. Það skýrist m.a. af því að mun færri komu til Íslands í viðskiptaerindum eða til að vinna á Íslandi eftir fall bankanna haustið 2008 og heldur færri í heimsóknir, en ýmsir í þessum hópum hafa komið áður til Íslands.

Mynd 2.2

### Áður á Íslandi? Samanburður við 2007-2008

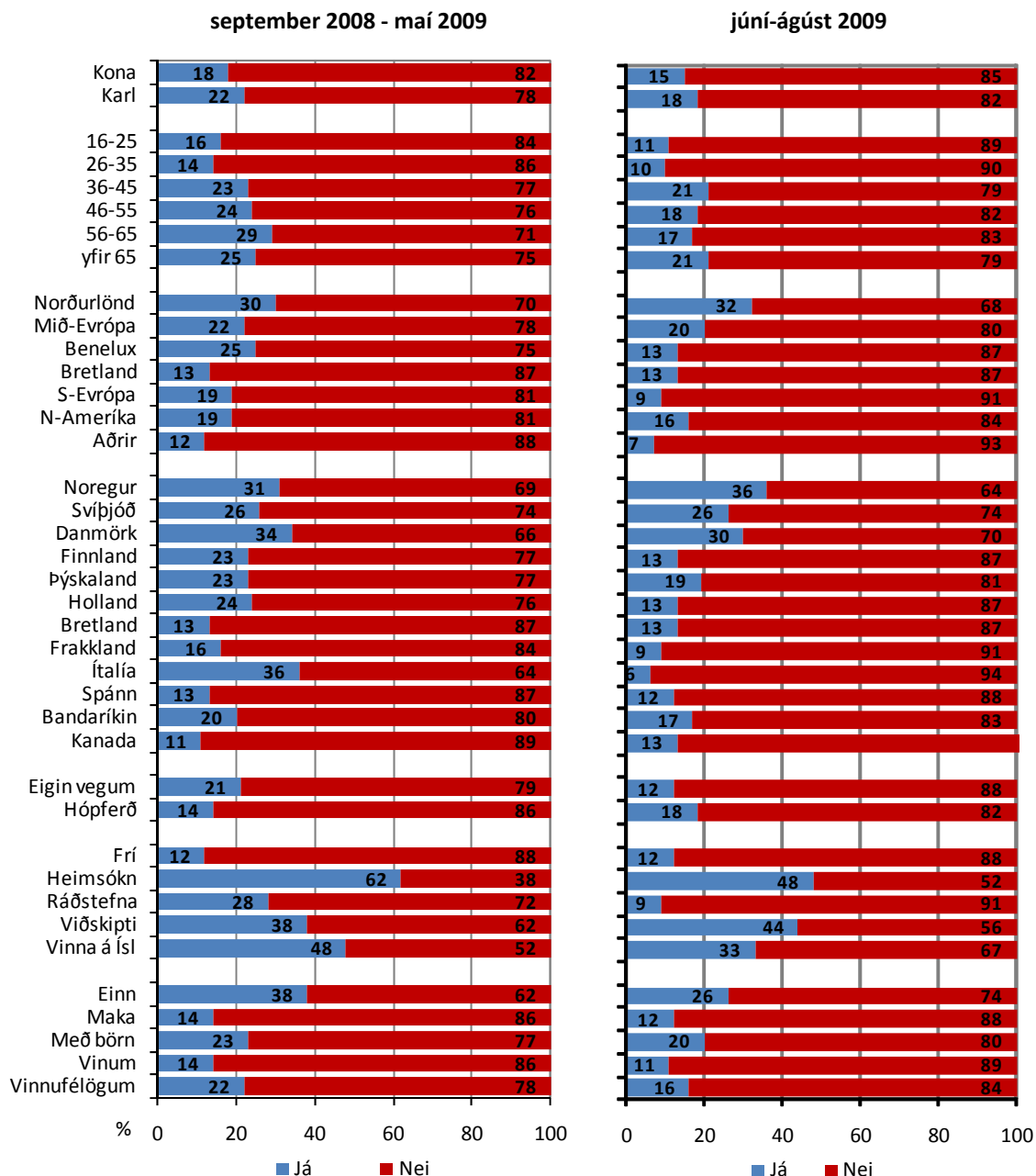


Á næstu mynd er hlutfall þeirra sem höfðu komið áður til Íslands - eða ekki - skoðað nánar eftir ýmsum grunnbreytum, annars vegar fyrir veturinn 2008-2009 og hins vegar sumarið 2009.<sup>8</sup>

Mynd 2.3

Áður á Íslandi?

eftir kyni, aldurshópum, markaðssvæðum,  
helstu löndum, ferðamáta, tilgangi ferðar og föruneysi



Þeir sem voru á eða yfir miðjum aldri höfðu frekar komið til Íslands en þeir yngri. Norðurlandabúar höfðu komið fremur en ferðamenn frá öðrum markaðssvæðum og mest Norðmenn og Danir. Um og yfir helmingur þeirra sem voru í heimsókn höfðu komið áður og stór hluti þeirra sem voru í viðskiptaerindum (38/44%) eða vegna vinnu á Íslandi (48/33%). Þeir sem voru einir á ferð höfðu frekar komið áður en þeir sem voru með fleirum í föruneysi, síðan þeir sem voru með börn í föruneysi eða með vinnufélögum en síst þeir sem voru á ferð með maka eða vinum.

<sup>8</sup> 99,7% þátttakenda svöruðu spurningunni veturinn 2008-2009 og 99,5% sumarið 2009.

## 2.5 Dvalarlengd

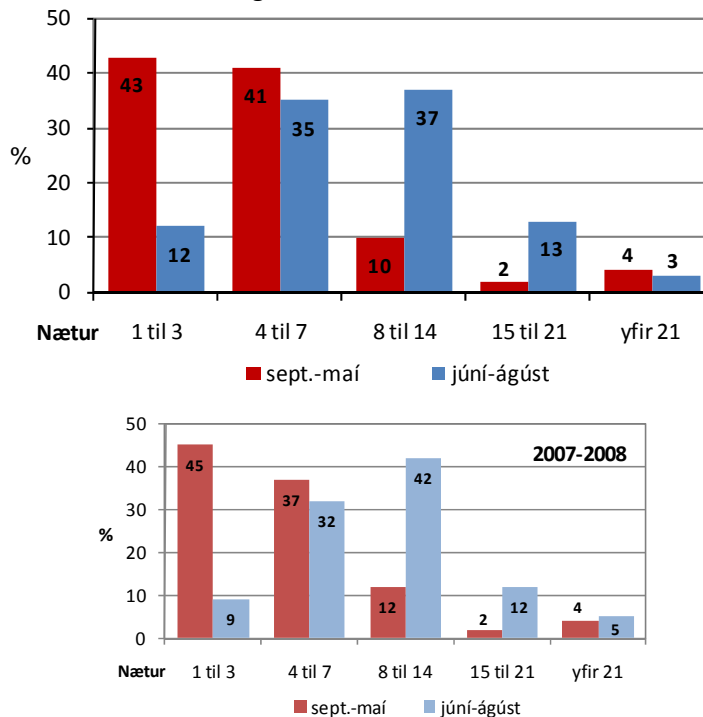


Frá tjaldsvæðinu í Landmannalaugum.

Mynd: RG

Meðaldvöl erlendra ferðamanna á Íslandi samkvæmt *Dear Visitors* könnuninni var 5,5 nætur veturinn 2008-2008 og 9,8 nætur sumarið 2009.<sup>9</sup> Rúmlega fjórir af hverjum fimm ferðamönnum utan sumartíma 2007-2009 dvöldu í 1-7 nætur á Íslandi (82-84%) en um þrír af hverjum fjórum sumargestum dvöldu á Íslandi í 4-14 nætur (72-74%).

**Mynd 2.4** Flokkuð dvalarlengd ferðamanna 2008-2009 og samanburður við 2007-2008

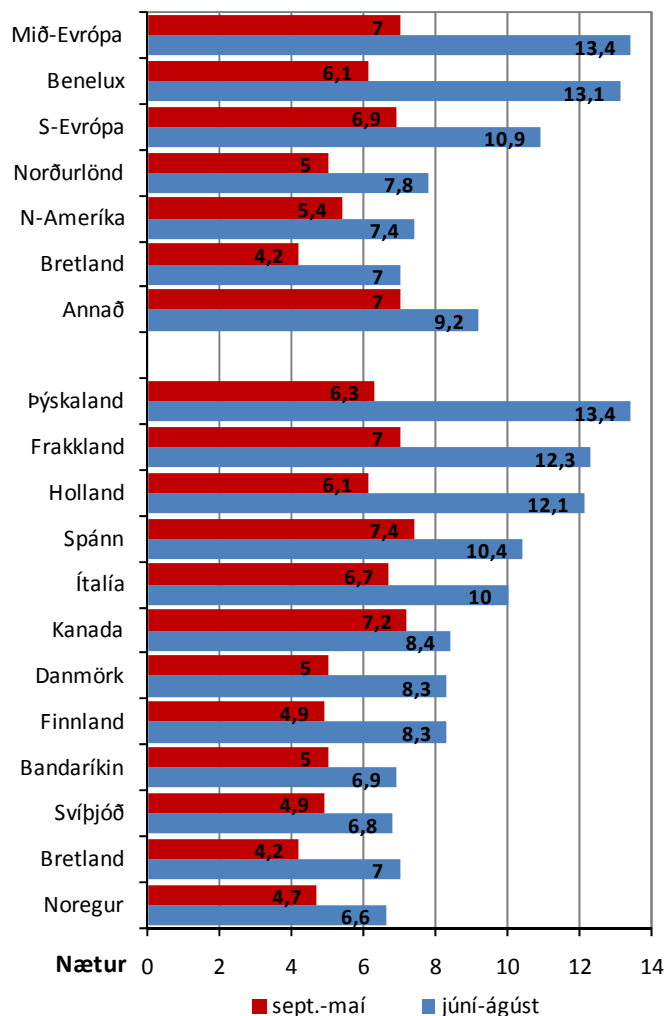


<sup>9</sup> Hér eru þeir sem gistu 90 nætur eða minna meðtaldir. Þeir sem dvöldu lengur en 90 nætur eru það hins vegar ekki. Þar er oftast um erlent starfsfólk eða námsmenn að ræða. Samkvæmt könnunum RRF hefur meðaldvalarlengd ferðamanna á Íslandi haldist svipuð frá upphafi mælinga fyrirtækisins á erlendum ferðamönnum árið 1996, þ.e. nálægt 5 nætur utan sumartíma en um 10 nætur að sumarlagi. Sumarið 2008 mældist meðaldvalarlengd nokkru meiri en sumarið 2009, eða 10,6 nætur.

Meðaldvöl erlendra ferðamanna er mjög misjöfn eftir búsetu þeirra, hvort sem litið er til helstu markaðssvæða eða landa svo sem fram kemur mynd 2.5. Þannig dvöldu ferðamenn frá Mið-Evrópu og Benelux löndunum að jafnaði nær tvöfalt lengur á Íslandi sumarið 2009 (13,1-13,4 nætur) en ferðamenn frá Bretlandi, Norður-Ameríku og Norðurlöndunum (7,0-7,8 nætur). Ferðamenn frá Suður-Evrópu og utan helstu markaðssvæða koma þarna á milli (10,9 og 9,2 nætur). Þó meðaldvöl sé mun skemmri utan sumartíma er talsverður munur á meðaldvöl ferðamanna eftir markaðssvæðum og mynstrið svipað eftir búsetu og að sumarlagi.

Af gestum frá helstu ferðamannalöndum gistu Þjóðverjar hér lengst að sumarlagi (13,4 nætur) en síðan Frakkar (12,3 nætur), Hollendingar (12,1 nótt), Spánverjar (10,4 nætur) og Ítalir (10 nætur) en Bandaríkjamenn, Svíar, Bretar og Norðmenn höfðu skemmsta viðdvöl (6,6-7,0 nætur).

**Mynd 2.5** Meðaldvöl ferðamanna á Íslandi 2008-2009 eftir markaðssvæðum og helstu löndum<sup>10</sup>



Þá má geta þess að þeir Belgar sem tóku þátt í *Dear Visitors* könnuninni sumarið 2009 dvöldu að jafnaði 15,2 nætur á Íslandi (34 svör) og Svisslendingar 14,5 nætur (43 svör).

<sup>10</sup>. 99,2% þátttakenda gáfu upp dvalarlengd sína veturinn 2008-2009 og 99,6% sumarið 2009.

Tafla 2.3 sýnir nánari greiningu á flokkaðri dvalarlengd og meðaldvöl erlendra ferðamanna í Íslandsferðinni 2008-2009, annars vegar að vetri (V) og hins vegar sumarið 2009 (S), eftir ýmsum bakrunsbreytum.

**Tafla 2.3 Flokkuð dvalarlengd og meðaldvöl 2008-2009**

eftir kyni, aldurshópum, markaðssvæðum, helstu löndum, áður á Íslandi eða ekki, ferðamáta, tilgangi ferðar og föruneyti

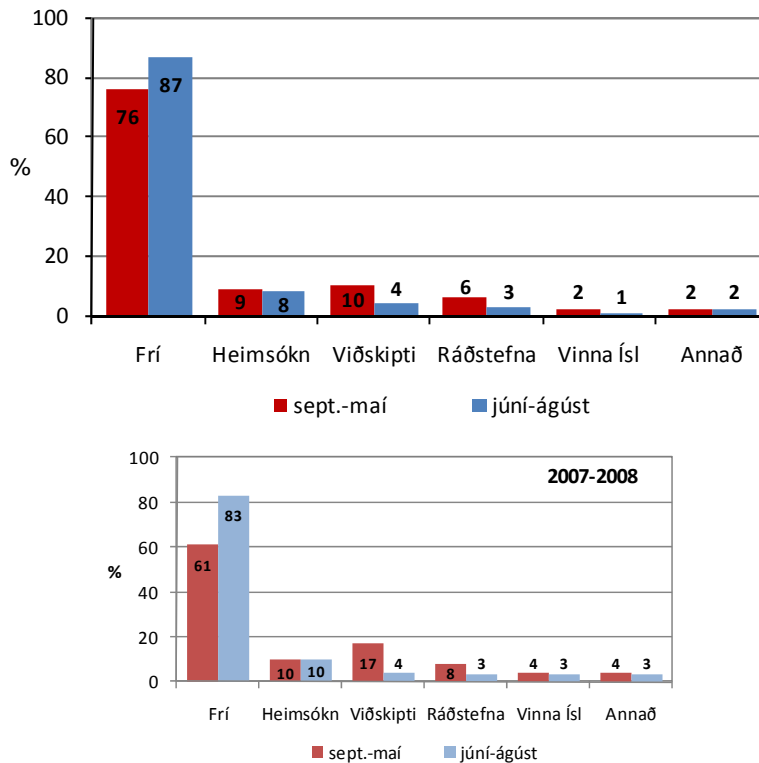
V = vetur (sept. - maí) S = sumar (júní - ágúst)

%	1-3	4-7	8-14	15-21	yfir 21	Meðaldvöl	FJÖLDI
	nætur	nætur	nætur	nótt	nótt		
	V/S	V/S	V/S	V/S	V/S	V/S	V/S
Kona	42/12	42/33	10/40	2/12	4/3	5,6/9,9	1325/1005
Karl	44/12	41/37	10/35	2/13	3/3	5,4/9,7	1519/1112
16-25	36/13	35/35	14/31	3/15	12/6	7,4/10,2	367/302
26-35	45/12	39/34	12/37	2/14	2/3	5,5/9,9	939/544
36-45	49/15	40/35	8/38	1/9	2/3	4,7/9,3	617/406
46-55	45/12	42/36	10/38	2/10	1/4	5,1/9,3	465/402
56-65	41/10	45/36	9/41	3/11	2/2	5,8/9,4	311/323
yfir 65 ára	28/12	58/37	10/38	2/8	2/5	5,8/9,3	126/127
Norðurlönd	45/14	48/52	5/25	0/7	2/2	5,0/7,8	675/322
Mið-Evrópa	36/3	36/20	19/48	5/22	4/7	7,0/13,4	300/421
Benelux	33/9	47/19	13/38	4/26	3/8	6,1/13,1	190/149
Bretland	59/25	34/43	6/26	0/5	1/1	4,2/7,0	608/203
S-Evrópa	33/4	39/29	19/52	4/11	5/4	6,9/10,9	265/442
N-Ameríka	43/22	43/39	10/31	2/6	2/2	5,4/7,4	384/286
Annað	33/15	36/36	14/31	2/15	15/3	7,0/9,2	355/251
Noregur	55/19	38/56	4/17	0/8	3/0	4,7/6,6	228/88
Svíþjóð	45/8	49/62	4/21	0/7	2/2	4,9/6,8	197/85
Danmörk	33/15	59/39	6/38	0/7	2/1	5,0/8,3	210/116
Finnland	42/21	48/65	7/9	3/0	0/4	4,9/8,3	40/33
Þýskaland	39/2	38/21	17/47	3/23	3/7	6,3/13,4	262/342
Hólland	34/14	46/19	13/39	4/18	3/10	6,1/12,1	156/120
Bretland	59/25	34/43	6/26	0/5	1/1	4,2/7,0	608/203
Frakkland	34/5	36/24	20/48	6/15	4/8	7,0/12,3	186/172
Ítalía	23/3	43/26	25/59	3/12	6/0	6,7/10,0	37/117
Spánn	14/4	45/30	31/56	10/8	0/2	7,4/10,4	30/121
Bandaríkin	45/21	44/43	7/30	2/4	2/2	5,0/6,9	313/237
Kanada	32/20	38/33	26/36	0/8	4/3	7,2/8,4	70/51
Áður á Íslandi	39/15	39/31	12/34	4/14	6/6	7,4/10,9	557/325
Fyrsta skipti	44/12	42/35	10/38	2/12	2/3	5,1/9,6	2283/1791
Eigin vegum	43/14	41/35	11/35	2/13	3/4	5,7/10,0	2254/1604
Hópfarð	46/9	44/36	8/46	1/9	1/0	4,6/9,1	544/474
Frí	47/12	40/35	11/40	2/11	1/2	4,9/9,7	2224/1843
Heimsókn	18/8	47/55	21/22	7/10	7/5	8,7/9,7	236/154
Viðskipti	54/55	40/28	2/13	1/2	3/2	4,6/4,7	229/78
Ráðstefna	43/12	46/37	6/24	0/21	5/6	4,6/9,9	151/71
Vinna á Ísl	6/0	17/15	6/0	5/23	66/62	31,6/33,1	42/14
Einn á ferð	38/22	35/32	12/28	4/10	11/8	7,6/9,8	471/334
Maki	46/12	41/36	10/38	2/11	1/3	5,1/9,9	1179/841
Með börn	32/12	50/36	17/36	1/13	0/3	5,6/9,9	165/319
Vinir	44/10	42/37	10/41	1/10	3/2	5,1/9,1	767/593
Vinnufélagar	54/19	38/31	5/38	0/12	3/0	4,5/8,3	304/128
<b>MEDALTAL</b>	<b>43/12</b>	<b>41/35</b>	<b>10/37</b>	<b>2/13</b>	<b>4/3</b>	<b>5,5/9,8</b>	

## 2.6 Tilgangur Íslandsferðar

Langflestir koma til Íslands í fríi en síðan í heimsókn, vegna viðskipta og á ráðstefnur/fundi. Sumarið 2009 komu þannig 87% til landsins í fríi (3-5% voru einnig í heimsókn) en það hlutfall var 83% sumarið 2008.

**Mynd 2.6** Tilgangur með komu ferðamanna 2008-2009 og samanburður við 2007-2008 <sup>11</sup>



Það sem vekur hins vegar mesta athygli er að 76% komu til Íslands í fríi veturinn 2008-2009 (eftir bankahrun) en einungis 61% veturinn 2007-2008. Á sama tíma fækkaði þeim sem komu í viðskiptaerindum úr 17% í 10% og þeim sem voru að vinna á Íslandi úr 4% í 2%. Þá komu um 87% til Íslands í fríi sumarið 2009 og hafði fjölgað úr 83% frá sumrinu 2008.

Ef þessar niðurstöður eru skoðaðar fyrir heilt ár þá má áætla að um 82% ferðamanna hafi komið til Íslands í fríi árið 2008-2009 en um 72% árið 2007-2008 (sept.-ágúst). Þá komu 6% í viðskiptaerindum en um 11% árið á undan, 8% voru í heimsókn á Íslandi en 10% árið 2007-2008, 4% komu á ráðstefnu/ fund en 5% árið 2007-2008 og 1,5% vegna vinnu á Íslandi en 3,5% árið 2007-2008.

Samkvæmt þessu má áætla að þeim sem komu til Íslands í fríi hafi alls fjölgað um 15% árið 2008-2009 miðað við árið á undan; um 24% utan sumars og um 8% að sumarlagi. Þannig má áætla að um 412 þúsund ferðamenn í fríi hafi komið til Íslands árið 2008-2009 á móti 358 þúsund árið

<sup>11</sup>. Þátttakendur gátu merkt við fleiri en einn valkost í þessari spurningu og því er samtalan 104-106%. Flestir (3-5%) voru þannig bæði í fríi og heimsókn á Íslandi. Hið sama gildir í næstu töflu þar sem samtalan getur farið yfir 110% í þeim hópum þar sem margir koma bæði í fríi og heimsókn.



2007-2008. Þá hafi um 30 þúsund komið í viðskiptaerindum á móti um 50 þúsund árið 2007-2008 og 40 þúsund komið í heimsókn á móti 50 þúsund árið 2007-2008. Jafnframt fækkaði þeim um helming sem komu til að stunda vinnu á Íslandi.

Næsta tafla sýnir nánari greiningu á tilgangi Íslandsferðar 2008-2009, annars vegar að vetri (V) og hins vegar sumarið 2009 (S).

**Tafla 2.4 Tilgangur Íslandsferðar 2008-2009<sup>12</sup>**

eftir kyni, aldurshópum, markaðssvæðum, helstu löndum, áður á Íslandi eða ekki, ferðamáta og föruneysi

V = vetur (sept. - maí) S = sumar (júní - ágúst)

%	Frí	Heim- sókn	Við- skipti	Ráð- stefna	Vinna á Ísl	Annað	FJÖLDI
	V/S	V/S	V/S	V/S	V/S	V/S	V/S
Kona	79/90	10/7	6/2	6/3	1/1	2/2	1319/1105
Karl	73/85	9/8	14/6	6/3	2/1	2/2	1528/1002
16-25	80/82	12/10	4/1	3/6	5/2	6/7	363/300
26-35	85/87	9/6	5/4	3/4	2/1	1/3	943/545
36-45	76/88	5/10	12/3	7/4	1/1	1/2	618/401
46-55	70/85	10/7	13/7	8/3	2/0	1/1	466/398
56-65	78/94	8/5	9/3	6/2	1/0	2/0	312/325
yfir 65 ára	78/94	8/5	4/2	10/1	0/0	2/3	126/126
Norðurlönd	62/80	12/15	15/7	14/6	2/0	3/2	675/320
Mið-Evrópa	84/95	12/8	7/1	1/0	1/1	2/1	303/419
Benelux	87/92	8/8	4/3	1/2	3/1	2/2	192/149
Bretland	89/87	5/7	5/6	3/3	0/0	1/2	613/202
S-Evrópa	74/93	10/2	8/2	9/2	2/0	2/3	267/440
N-Ameríka	84/84	7/10	7/5	3/4	0/0	3/3	387285
Annað	73/80	7/2	11/3	2/4	9/3	1/4	358/250
Noregur	59/64	10/16	18/12	17/8	2/0	2/0	230/87
Svíþjóð	68/77	10/11	11/5	12/4	2/0	1/3	199/84
Danmörk	55/80	17/18	19/2	15/9	3/0	4/1	213/116
Finnland	71/79	15/13	5/9	8/0	0/0	5/4	40/33
Þýskaland	84/95	10/9	9/0	1/0	1/1	1/1	264/341
Holland	87/89	8/7	3/3	1/3	3/2	1/2	157/120
Bretland	89/87	5/7	5/6	3/3	0/0	1/2	613/202
Frakkland	82/92	9/3	4/2	5/1	1/0	2/4	188/171
Ítalía	60/94	11/3	19/1	11/2	3/1	2/2	38/116
Spánn	67/96	10/2	7/1	20/0	0/0	0/1	30/128
Bandaríkin	83/81	8/11	6/5	3/3	1/1	3/3	316/235
Kanada	91/88	3/8	7/3	3/4	0/0	0/3	71/51
Áður á Íslandi	54/74	24/20	17/10	8/2	4/1	3/4	565/325
Fyrsta skipti	82/89	5/6	8/3	5/4	1/1	2/2	2276/1779
Eigin vegum	79/87	11/9	9/4	3/2	2/1	2/2	2262/1598
Hópferð	66/87	2/1	12/3	16/7	2/0	3/3	541/471
Einn á ferð	49/65	20/14	19/11	10/9	7/2	3/6	479/333
Maki	92/95	6/6	3/1	2/1	0/0	1/1	1178/837
Með börn	92/93	12/11	1/0	0/0	0/0	0/2	166/315
Vínir	92/95	6/6	1/1	1/1	1/0	2/2	763/596
Vinnufélagar	38/51	3/1	32/20	21/22	3/2	4/9	304/123
<b>MEDALTAL</b>	<b>76/87</b>	<b>9/8</b>	<b>10/4</b>	<b>6/3</b>	<b>2/1</b>	<b>2/2</b>	

<sup>12</sup>. 99,3% þátttakenda gáfu upp tilgang Íslandsferðar veturinn 2008-2009 og 99,1% sumarið 2009.

Þessar niðurstöður eru um margt áhugaverðar. Þannig koma konur meira til Íslands í fríi en karlar en þeir meira í viðskiptaerindum, einkum karlar á aldrinum 36-55 ára. Yngra fólk og miðaldra kemur meira til Íslands í heimsókn en þeir sem eru yfir miðjum aldri. Norðurlandabúar koma hingað minna í fríi sínu en mun meira á ráðstefnur/fundi og heldur meira í heimsóknir og í viðskiptaerindum en fólk frá öðrum markaðssvæðum. Þeir sem hafa verið áður á Íslandi eru hér mun meira í heimsókn eða í viðskiptaerindum en þeir sem eru að koma í fyrsta skipti.



Fjaran í mynni Gilsfjarðar. Skarðsströnd í baksýn.

Mynd: RG

Þeir sem eru í hópferð eru síður að koma í fríi en meira í viðskiptaerindum og á ráðstefnur/fundi en fólk sem ferðast á eigin vegum. Þeir sem ferðast með maka, eru með börn í föruneysi eða með vinum koma lagflestir til Íslands í frí (92-95%) en þeir sem eru einir á ferð eða með vinnufélögum miklu síður (38-65%). Þeir sem eru einir á ferð eru allmargir að koma í heimsókn (14-20%), í viðskiptaerindum (11-19%) eða á ráðstefnur/fundi (9-10%). Þeir sem eru í hópi vinnufélaga eru margir í viðskiptaerindum (20-32%) eða að sækja ráðstefnur/fundi (21-22%).



Séð heim að Freysnesi í Öræfum. Skaftafellsjökull til vinstri.

Mynd: RG

## 2.6.1 Nánar um ráðstefnu- og fundargesti



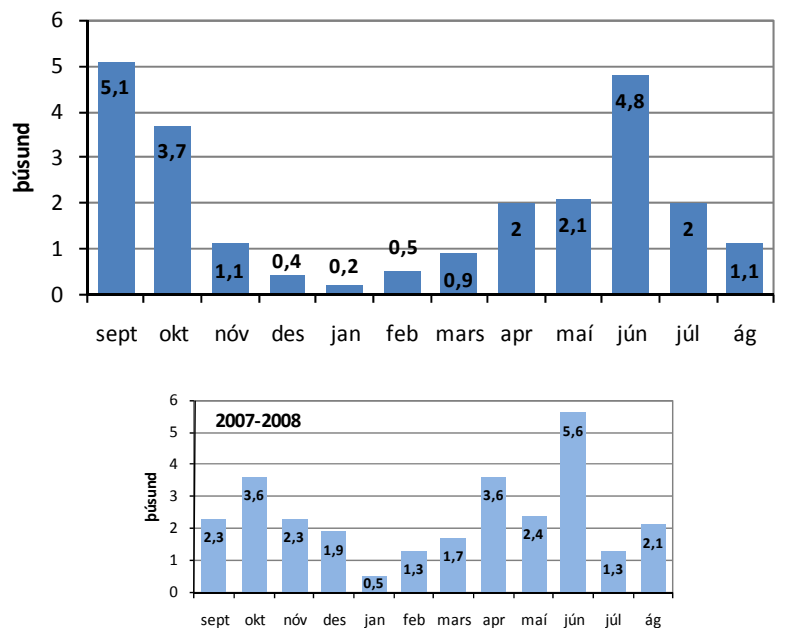
Erlendir ráðstefnugestir með íslenskum kollegum á bryggjunni á Drangnesi.

Mynd: RG

Áhugavert er að rýna nánar í niðurstöður um ráðstefnu- og fundargesti þar sem nú rís tónlistar- og ráðstefnuhús í miðbæ Reykjavíkur sem áformað er að taki til starfa vorið 2011. Eins og kom fram í myndinni hér á undan voru ráðstefnu- og fundargestir talsvert færri árið 2008-2009 en árið 2007-2008, ef miðað er við niðurstöður *Dear Visitors* könnunarinnar. Þannig má lauslega áætla að þeim hafi fækkað um tæplega 20% á milli þessara ára, úr 29.000 frá september 2007 til ágúst 2008 í 24.000 fyrir sömu mánuði 2008-2009. Mynd 2.7 sýnir áætlun um fjölda ráðstefnu- og fundargesta eftir mánuðum 2008-2009 með samanburði við 2007-2008. Hausti og vor/snemmsumar eru helstu tímabil ráðstefna og funda en júní hefur vinninginn ef bæði árin eru lögð til grundvallar. Það virðist því einkar mikilvægt að fjölga ráðstefnu- og fundargestum á öðrum lágannarmánuðum, með áherslu á janúar til mars.

Mynd 2.7

### Áætlaður fjöldi ráðstefnu- og fundargesta eftir mánuðum 2008-2009 og samanburður við 2007-2008



## 2.7 Ferðamáti



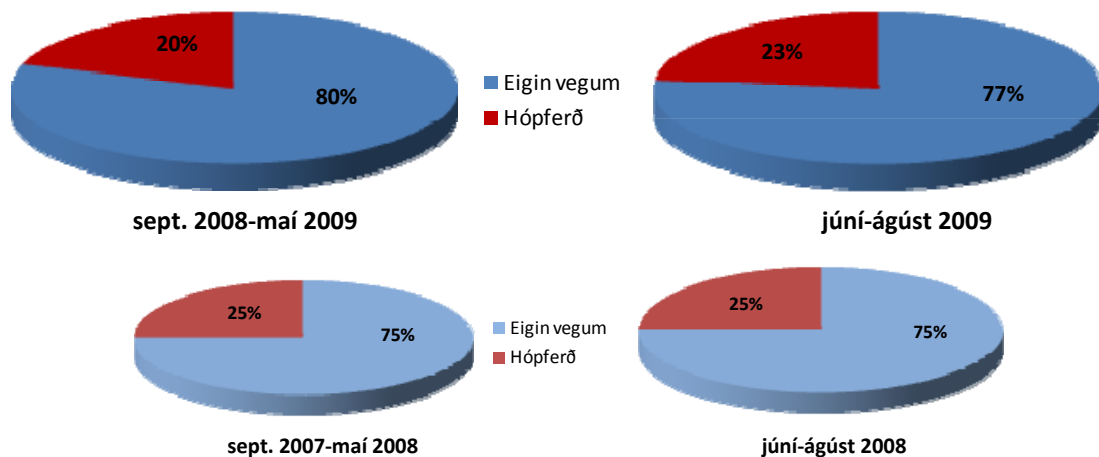
Ólöf Hallgrímsdóttir, húsfreyja að Vogum, með reyktan silung (reykta reyð) úr Mývatni.

Mynd: Frank Bradford

Frá því að RRF hóf kannanir meðal erlendra brottfarargesta í Leifsstöð sumarið 1996 hefur ferðamönnum á eigin vegum fjölgað jafnt og þétt en fólki í skipulögðum hópferðum fækkað að sama skapi. Árið 1996 voru þessir hópar álíka stórir, en eins og sjá má á mynd 2.8 voru um 80% ferðamanna á eigin vegum veturinn 2008-2009, samkvæmt könnuninni *Dear Visitor*, og 77% sumarið 2009. Sömu tímabili 2007-2008 voru 75% á eigin vegum. Fjölgaði þeim því umtalsvert á milli ára, einkum utan sumars.<sup>13</sup>

Mynd 2.8

### Ferðamáti 2008-2009 og samanburður við 2007-2008



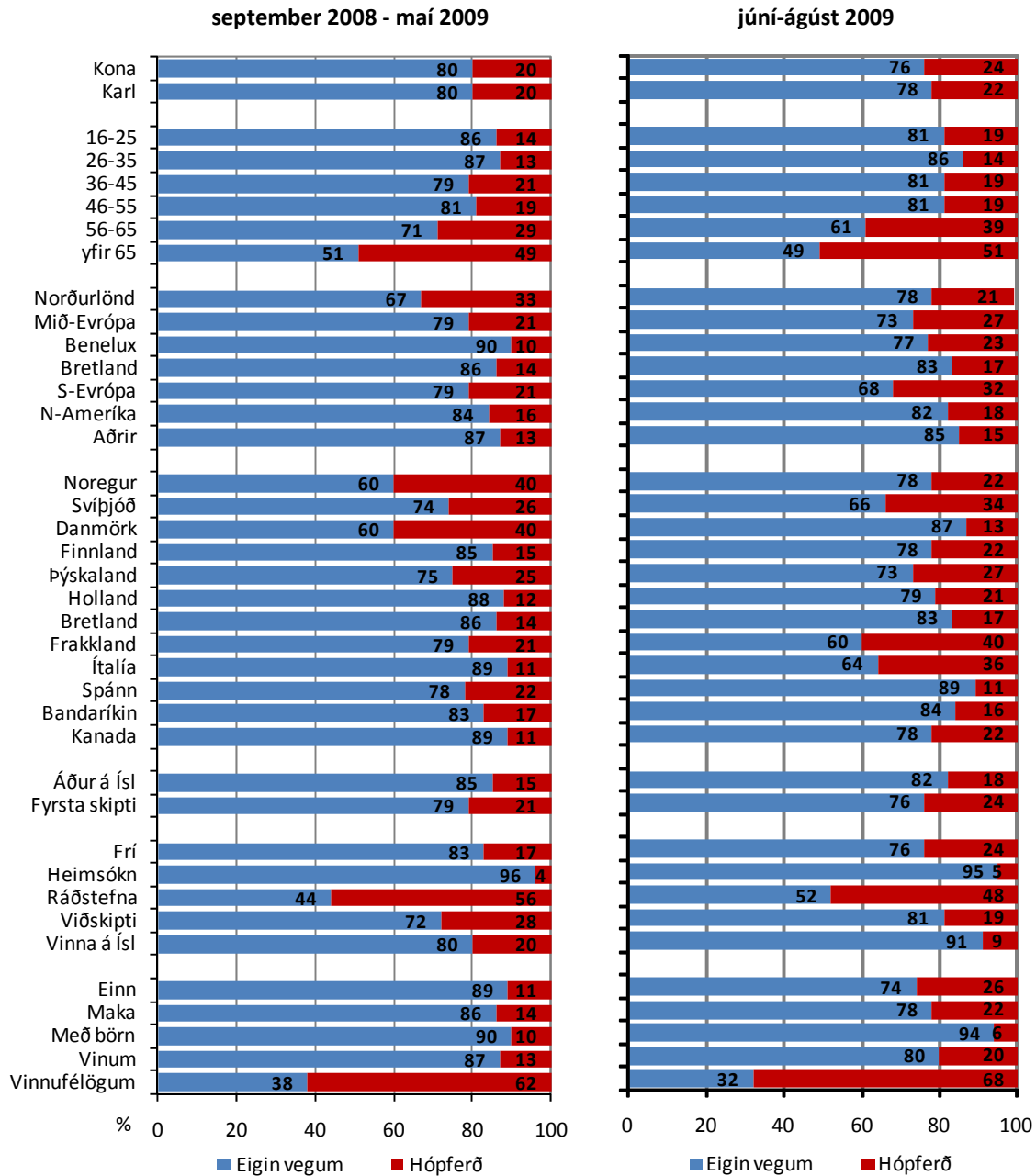
<sup>13</sup>. Þess ber að geta að nokkur hluti þeirra sem ferðast á eigin vegum njóta liðsinnis ferðaskrifstofa í svo kölluðum „self-drive“ ferðum. Þar bjóða ferðskrifstofurnar ákveðna pakka en fólki fer sjáft um á bílaleigubíl.

Á mynd 2.9 er ferðamáti erlendu gestanna á Íslandi skoðaður nánar eftir ýmsum grunnbreytum, annars vegar veturinn 2008-2009 (september-maí) og hins vegar sumarið 2009.

Mynd 2.9

Ferðamáti 2008-2009<sup>14</sup>

eftir kyni, aldurshópum, markaðssvæðum, helstu löndum, áður á Íslandi eða ekki, tilgangi ferðar og föruneysi



Þeir sem eru mest í hópförð er fólk yfir miðjum aldri. Þá koma Norðurlandabúar meira en aðrir í hópförðir utan sumartíma en Frakka, Ítalir og síðan Svíar að sumarlagi. Um og yfir helmingur ráðstefnu- og fundargesta er í hópförð og um tveir af hverjum þremur sem eru með vinnufélögum í föruneysi.

<sup>14</sup>. 98,9% þátttakenda gáfu upp ferðamáta sinn veturinn 2008-2009 og 98,8% sumarið 2009.

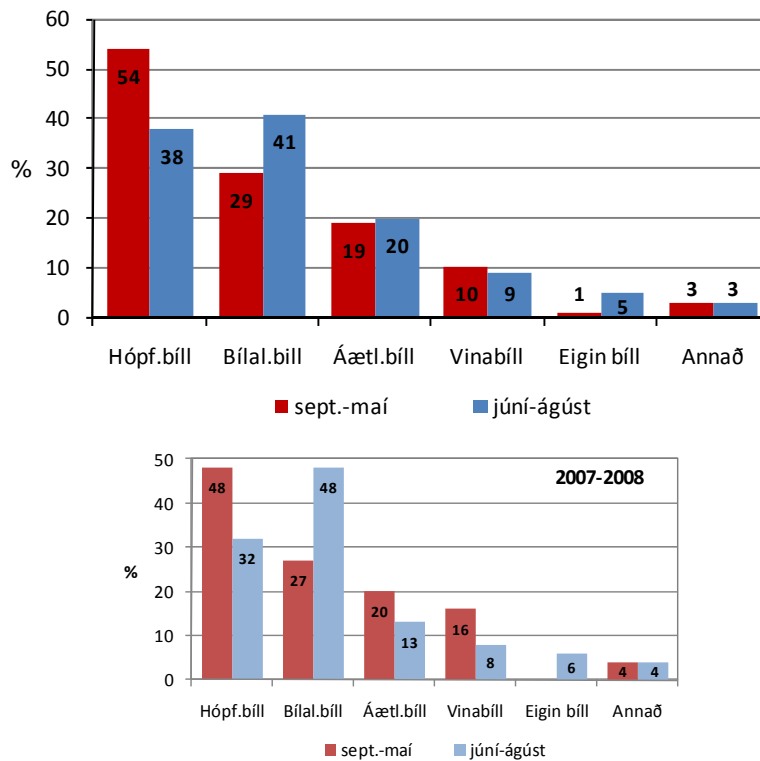
## 2.8 Farartæki á Íslandi

Utan sumartíma 2007-2009 (september til maí) nýttu flestir erlendir ferðamenn sér eitthvað hópferðabíla en að sumarlagi leigðu flestir bílaleigubíla. Næst kom notkun á áætlunarbílum, þá bílum vana eða ættingja á Íslandi og loks á eigin bíl (fyrst og fremst farþegar með Norrænu til Seyðisfjarðar að sumarlagi).

Nokkur munur er á farartækjanotkun milli árána 2008-2009 og 2007-2008. Þannig nýttu hlutfallslega fleiri sér eitthvað hópferðabíla árið 2008-2009 en árið á undan, en nokkru færri bílaleigubíla eða vinabíla. Þetta er í samræmi við niðurstöður RRF fyrir Höfuðborgarstofu er sýndu verulega fjölgun erlendra ferðamanna sem fóru í skipulagðar dagsferðir frá Reykjavík árið 2009 miðað við 2008. Þá hækkaði leiga á bílum umtalsvert í verði á milli þessara ára, sem einnig kann að hafa áhrif á notkun þeirra.

Mynd 2.10

Farartæki á Íslandi 2008-2009  
og samanburður við 2007-2008<sup>15</sup>



Ekki samasem merki á milli fjölda þeirra sem nýttu sér eitthvað hópferðabíla og þeirra sem voru í skipulagðri hópferð á Íslandi. Þannig voru einungis 20% gesta utan sumars 2008-2009 í hópferð en hins vegar nýttu 54% svarenda sér eitthvað hópferðabíl í Íslandsferðinni, s.s. með því að fara í skipulagðar dagsferðir frá Reykjavík.

<sup>15</sup>. Þátttakendur gátu merkt við fleiri en einn valkost í þessari spurningu og einnig önnur farartæki sem þeir nýttu hér á landi. Því er eru samtölurnar á bilinu 111-116%.



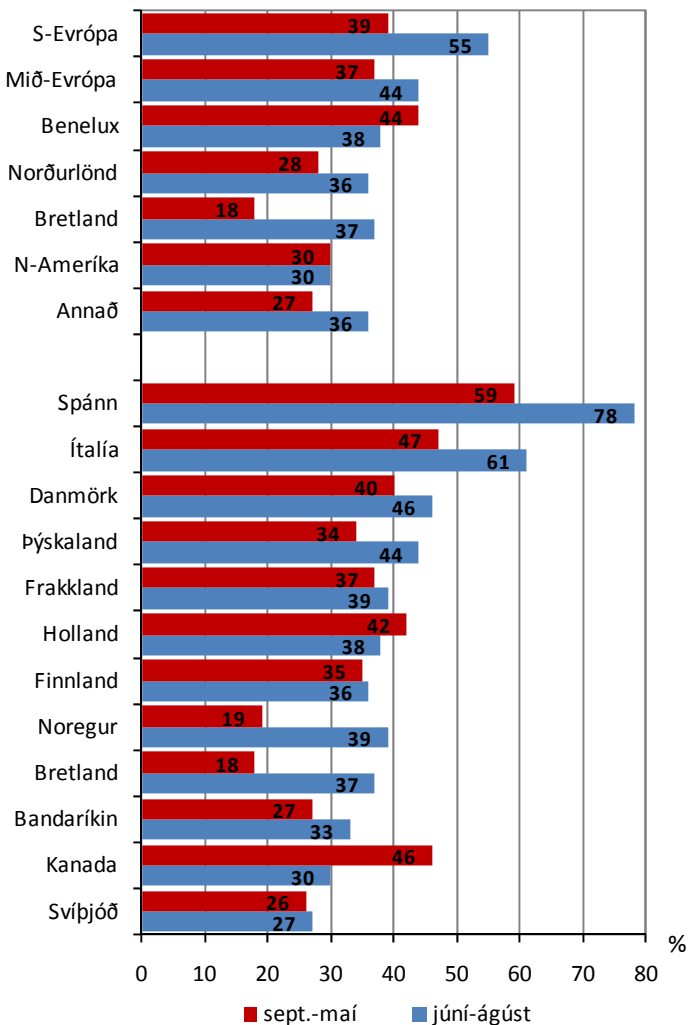
Erlendir ferðamenn á bílaleigubílum í Skaftafelli.

Mynd: RG

Af íbúum einstakra markaðssvæða nýttu hlutfallslega flestir ferðamenn frá Suður-Evrópu sér bílaleigubíla en síðan ferðamenn frá Mið-Evrópu og Benelux löndunum. Norðurlandabúar og gestir frá Norður-Ameríku gerðu það talsvert síður. Af íbúum helstu ferðamannalanda leigðu Spánverjar sér helst bíl en síðan Ítalir, Danir, Þjóðverjar, Frakkar, Hollendingar og Finnar.

Mynd 2.11

**Notkun bílaleigubíla á Íslandi 2008-2009  
eftir markaðssvæðum og helstu löndum**



Næsta tafla sýnir nánari greiningu á notkun farartækja í Íslandsferðinni 2008-2009, annars vegar að vetri (V) og hins vegar sumarið 2009 (S).

**Tafla 2.5 Farartæki á Íslandi 2008-2009<sup>16</sup>**

eftir kyni, aldurshópum, markaðssvæðum, helstu löndum, áður á Íslandi eða ekki, ferðamáta, tilgangi ferðar og föruneysi

V = vetur (sept. - maí) S = sumar (júní - ágúst)

%	Hóp-ferðabíll	Bíla-leigubíll	Áætlan-ARBÍLL	Vina-bíll	Eigin bíll	Annað	FJÖLDI
	V/S	V/S	V/S	V/S	V/S	V/S	V/S
Kona	55/40	27/41	20/22	9/9	1/3	2/2	1304/990
Karl	59/36	31/41	18/19	11/9	2/7	4/3	1480/1086
16-25	49/37	31/32	21/34	14/13	3/3	3/1	359/298
26-35	54/33	33/51	22/27	8/7	1/4	2/3	918/535
36-45	54/33	27/45	20/18	8/9	1/5	5/3	600/399
46-55	52/35	28/44	17/15	12/10	2/6	4/3	457/389
56-65	57/49	23/32	16/11	12/8	1/7	1/4	306/318
yfir 65 ára	72/63	14/15	11/11	12/6	0/8	0/5	126/125
Norðurlönd	55/33	28/36	17/18	9/18	1/11	3/2	661/315
Mið-Evrópa	45/32	37/44	13/19	11/5	2/9	3/3	294/413
Benelux	44/28	44/38	17/25	9/6	0/13	1/2	186/147
Bretland	68/46	18/37	22/24	7/5	0/1	3/5	595/199
S-Evrópa	40/28	39/55	21/15	11/6	2/3	2/2	259/434
N-Ameríka	54/51	30/30	21/21	12/13	0/0	2/2	259/281
Annað	44/41	27/36	22/25	14/9	2/4	4/2	345/246
Noregur	60/35	19/39	14/17	14/29	2/9	4/0	223/86
Svíþjóð	58/53	26/27	20/15	8/18	1/4	1/4	193/83
Danmörk	42/23	40/46	10/18	12/17	1/11	6/1	207/114
Finnland	58/45	35/36	25/27	10/14	2/0	0/0	39/32
Þýskaland	49/32	34/44	11/18	11/5	3/8	4/2	256/336
Holland	45/30	42/38	16/24	8/6	1/10	1/3	152/119
Bretland	68/46	18/37	22/24	7/5	0/1	3/5	595/199
Frakkland	45/38	37/39	18/18	10/7	2/5	4/2	183/169
Ítalía	18/18	47/61	29/16	15/5	0/2	3/2	37/113
Spánn	26/16	59/78	15/8	11/6	0/1	3/1	30/126
Bandaríkin	56/47	27/33	21/23	12/14	0/0	2/1	307/233
Kanada	46/60	46/30	20/23	7/11	0/0	3/3	69/50
Áður á Íslandi	31/23	30/36	21/16	25/22	3/9	5/5	547/313
Fyrsta skipti	60/41	29/42	19/21	7/7	1/4	2/2	2231/1762
Eigin vegum	48/27	32/49	22/22	12/11	1/6	3/3	2212/1597
Hópferð	83/76	11/12	8/13	4/4	0/1	1/2	526/482
Frí	59/39	30/43	19/19	5/6	0/5	2/3	2198/1822
Heimsókn	11/13	30/25	17/17	54/60	8/3	2/2	234/151
Viðskipti	35/32	27/27	17/18	20/17	0/2	10/2	212/67
Ráðstefna	63/49	14/16	23/38	14/13	0/0	1/0	150/67
Vinna á Íslandi	9/21	32/43	30/28	16/21	16/0	12/14	44/14
Einn á ferð	36/45	17/14	28/35	29/18	1/0	6/5	452/321
Maki	58/39	33/44	18/17	5/8	1/6	2/2	1167/834
Með börn	39/24	45/59	11/13	9/10	3/11	3/1	166/316
Vinir	58/37	30/48	18/19	8/8	1/5	2/3	756/590
Vinnufélagar	63/48	21/26	13/25	8/7	0/1	4/4	291/115
<b>MEÐALTAL</b>	<b>54/38</b>	<b>29/41</b>	<b>19/20</b>	<b>10/9</b>	<b>1/5</b>	<b>3/3</b>	

<sup>16</sup>. 97,1% gáfu upp farartækin sem þeir nýttu sér veturinn 2008-2009 og 97,7% sumarið 2009.



Fyrir utan það sem hér var rakið með notkun bílaleigubíla eftir markaðssvæðum og löndum sýna niðurstöður *Dear Visitors* 2008-2009 að fólk á aldrinum 26-55 ára notaði bílaleigubíla mest, yngsta fólkið notaði áætlunarbíla meira en aðrir aldurshópar og eldra fólk meira hópferðabíla (eru meira í skipulögðum ferðum). Þeir sem höfðu verið áður á Íslandi nýttu hópferðabíla mikið minna en vinabíla margfalt frekar en þeir sem voru á Íslandi í fyrsta skipti. Ráðstefnu- og fundagestir nýttu mikið hópferðabíla en umtalsverður meirihluti þeirra sem voru hér í heimsókn notuðu eitthvað bíl vina á Íslandi. Fólk í viðskiptaerindum nýtti sér ýmis farartæki en skar sig hvergi úr. Þeir sem voru í fríi nýttu sér lítið bíl vina.

Þeir sem voru með maka eða vinum í för nýttu mikið hópferðabíla, en fólk með börn í föruneyti notuðu bílaleigubíla meira en fólk í annars konar föruneyti. Þeir sem voru einir á ferð notuðu áætlunarbíla meira hinir hóparnir.



*Við Flosagjá á Þingvöllum.*

*Mynd: RG*

## **2.9 Föruneyti**

Árið 2008-2009 voru flestir með maka í föruneyti (38-40%), næstflestir með vinum (27-29%) en þeir sem voru einir á ferð vermdu þriðja sætið (15-19%). Fæstir voru með barn/börn í föruneyti sínu eða með vinnufélögum. Mun fleiri voru með börn í föruneyti að sumri (15%) en utan sumars (6%). Því var öfugt farið hjá þeim sem voru með vinnufélögum í för (12% utan sumars en 6% að sumri).

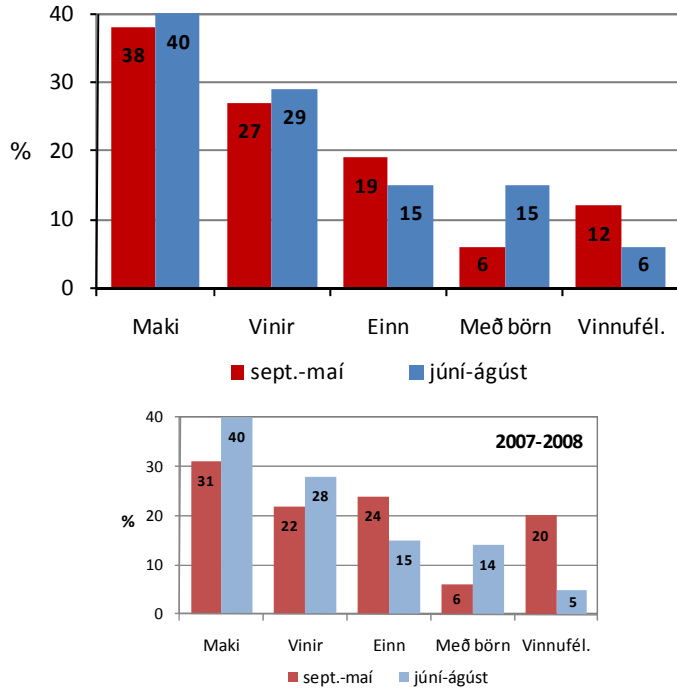
Umtalsvert annað mynstur í föruneyti kemur fram veturinn 2007-2008 en veturinn 2008-2009. Þá voru mun fleiri einir á ferð (24%) eða með vinnufélögum (20%) en að sama skapi færri með maka (31%) eða vinum í för (22%).

Mjög líklega skýrist þessi munur að mestu af mikilli fækkun gesta í viðskiptaerindum og fólks sem kom til að vinna á Íslandi veturinn 2008-2009 miðað við veturinn 2007-2008. Þetta fólk er oft eitt

á ferð eða þá með vinnufélögum. Á móti fjölgaði „hreinræktuðum ferðamönnum“ í fríi sem ferðast mest með maka eða vinum. Svona miklar breytingar á föruneysi erlendra gesta á milli ára hafa ekki mælst síðan RRF hóf kannanir í Leifsstöð árið 1996.

Mynd 2.12

**Föruneysi ferðamanna 2008-2009  
og samanburður við 2007-2008<sup>17</sup>**



Fjölskylda á ferð við Jökulsárlón á Breiðamerkursandi.

Mynd: Frank Bradford.

<sup>17</sup>. Þátttakendur gátu merkt við fleiri en einn valkost í þessari spurningu og því er samtalan á bilinu 102-104%. Hið sama á við í töflu 2.6.

Tafla 2.6 sýnir nánari greiningu á föruneyti erlendra ferðamanna á Íslandi 2008-2009, annars vegar að vetri (V) og hins vegar sumarið 2009 (S).

**Tafla 2.6 Föruneyti í Íslandsferð 2008-2009<sup>18</sup>**

eftir kyni, aldurshópum, markaðssvæðum, helstu löndum, áður á Íslandi eða ekki, ferðamáta og tilgangi ferðar

V = vetur (sept. - maí) S = sumar (júní - ágúst)

%	Maki	Vinir	Einn á ferð	Með börn	Vinnufélagar	Fjöldi
	V/S	V/S	V/S	V/S	V/S	V/S
Kona	40/43	31/29	15/15	6/15	10/5	1319/1006
Karl	37/37	24/28	23/16	6/15	13/7	1524/1110
16-25	27/16	41/43	22/17	4/15	7/10	366/302
26-35	46/43	32/34	13/16	3/7	9/7	941/547
36-45	37/33	25/24	19/18	7/24	14/6	616/406
46-55	41/40	18/20	18/17	11/24	14/5	466/401
56-65	53/57	20/26	17/11	6/9	9/4	310/323
yfir 65 ára	54/64	20/15	15/17	5/4	7/2	125/125
Norðurlönd	35/37	20/25	16/12	7/21	26/9	6769/321
Mið-Evrópa	45/50	26/20	16/16	8/17	8/3	301/421
Benelux	55/40	19/23	15/13	8/21	5/5	191/149
Bretland	50/42	31/33	10/13	5/13	6/8	608/203
S-Evrópa	40/40	23/37	21/10	7/15	10/7	265/442
N-Ameríka	35/37	36/28	21/24	4/12	7/4	384/286
Annað	26/31	31/40	32/20	6/8	7/6	355/251
Noregur	39/29	15/27	13/20	3/20	33/12	228/87
Svíþjóð	34/37	23/23	12/14	8/18	27/12	197/85
Danmörk	28/40	20/26	24/9	8/26	25/6	211/116
Finnland	46/57	23/17	18/13	5/9	9/9	40/33
Pýskaland	46/50	25/21	16/15	9/19	9/2	262/342
Holland	55/46	19/25	15/10	8/19	16/3	156/120
Bretland	50/42	31/33	10/13	5/13	6/8	608/202
Frakkland	47/46	25/24	15/10	9/19	7/6	186/172
Ítalía	27/33	22/39	35/16	0/11	16/8	37/117
Spánn	37/39	29/44	28/5	0/15	7/4	30/128
Bandaríkin	34/39	36/39	22/23	4/13	8/4	313/236
Kanada	37/32	38/25	21/27	5/12	4/7	70/51
Áður á Íslandi	28/32	20/23	35/24	7/17	14/6	536/324
Fyrsta skipti	41/42	29/30	15/13	6/14	12/6	2274/1789
Eigin vegum	40/41	29/28	21/15	7/18	6/3	2256/1608
Hópfar	32/38	20/25	10/16	4/3	36/19	531/469
Frí	50/44	32/31	9/11	7/16	5/3	2243/1842
Heimsókn	25/31	15/14	50/39	11/19	2/0	237/155
Viðskipti	11/7	4/4	42/56	1/0	44/33	227/78
Ráðstefna	12/9	8/10	35/45	0/0	45/37	144/70
Vinna á Íslandi	4/16	13/9	65/20	0/0	19/25	49/14
<b>MEÐALTAL</b>	<b>38/40</b>	<b>27/29</b>	<b>19/15</b>	<b>6/15</b>	<b>12/6</b>	

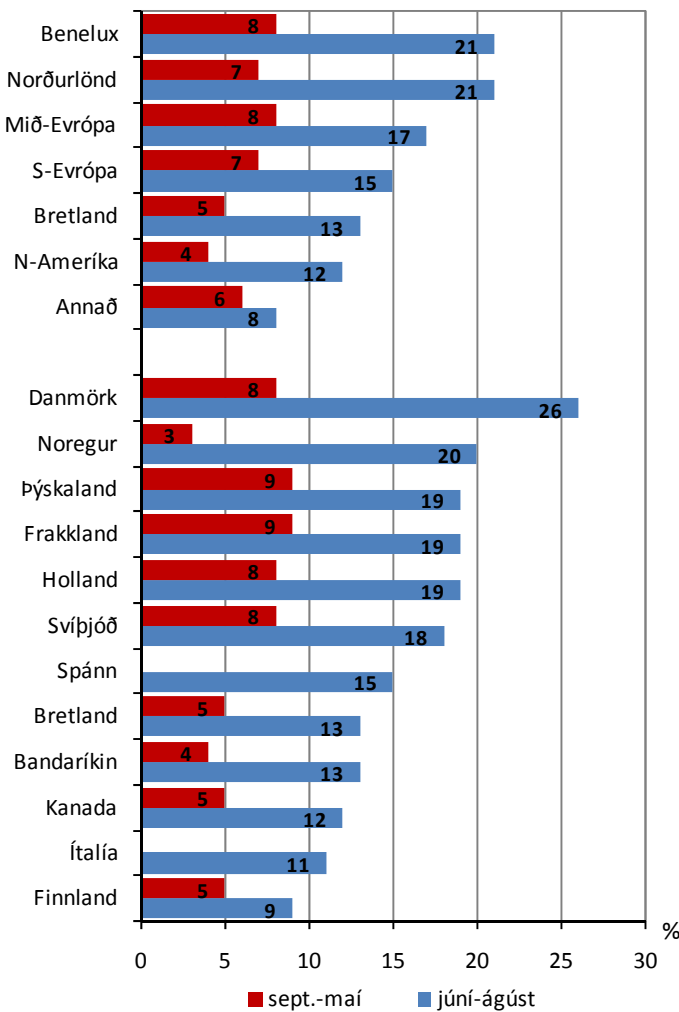
Úr þessu má m.a. lesa að fólk á aldrinum 36-55 ára er mest með börn í föruneyti sínu af aldurshópunum (einkum að sumri) og einnig meira með vinnufélögum í ferð en aðrir aldurshópar (mest utan sumars). Yngsta fólkið er mest með vinum á ferð en yfir helmingur eldra fólks er í för

<sup>18</sup>. 97,2% gáfu upp föruneyti sitt veturinn 2008-2009 og 97,5% sumarið 2009.

með maka. Norðurlandabúar eru mikið á ferð með vinnufélögum utan sumartíma miðað við önnur markaðssvæði. Fólk sem hefur verið áður á Íslandi er mikið fremur eitt á ferð en þeir sem ekki hafa komið áður en síður með maka eða vinum. Fólk sem er í hópferð er lítið með börn í föruneysi en mikið með vinnufélögum, miðað við þá sem eru á eigin vegum. Þeir sem koma til Íslands í fríi eða heimsókn eru talsvert með börn í föruneysi en ráðstefnugestir, fólk í viðskiptaerindum eða sem kemur til að vinna á Íslandi er nær ekkert með börn með sér. Gestir í þremur síðasttöldu hópunum eru einnig mikið einir á ferð eða með vinnufélögum en fremur lítið með maka eða vinum.

Mynd 2.13 sýnir betur hlutfall þeirra sem voru með börn í föruneysi, greint eftir markaðssvæðum og helstu löndum. Niðurstaðan er að ferðamenn frá Benelux löndunum og Norðurlöndunum voru mest með börn í föruneysi en síst Bretar, Norður-Ameríkubúar og fólk utan helstu markaðssvæða. Af gestum frá einstökum löndum voru Danir hlutfallslega mest með börn með sér en síðan Norðmenn, Þjóðverjar Frakkar, Hollendingar og Svíar.

**Mynd 2.13** Ferðamenn með börn í föruneysi 2008-2009 eftir markaðssvæðum og helstu löndum



## 2.10 Upplýsingaöflun um Ísland

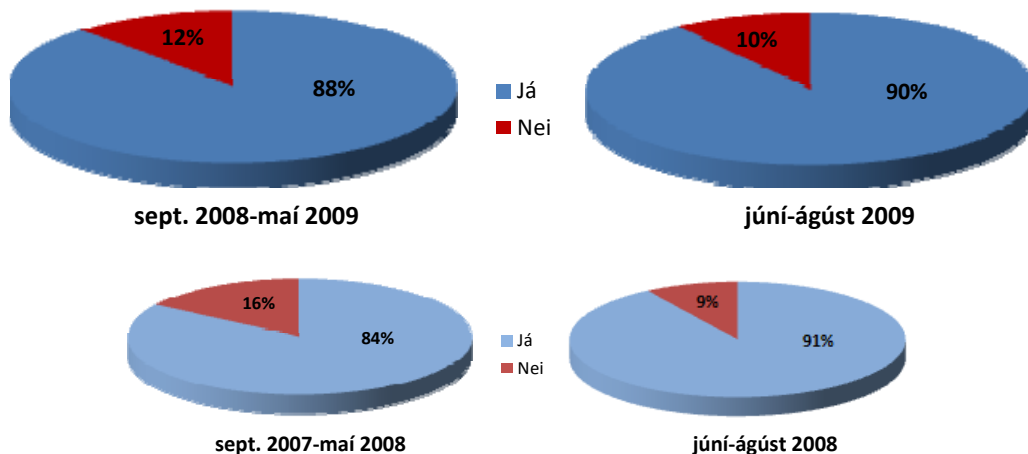


Yrðlingar á Hornströndum; forvitnir er þó vart í upplýsingaleit.

Mynd: Ester Rut Unnsteinsdóttir

Þorri erlendra ferðamanna leitar sér upplýsinga og fróðleiks um Ísland áður en komið er til landsins, heldur fleiri að sumarlagi en utan sumars. Þannig fengu 88% ferðamanna er komu til Íslands á tímabilinu september 2008 til maí 2009 upplýsingar um Ísland en 90% ferðamanna sumarið 2009.

**Mynd 2.14** Upplýsinga aflað um Ísland fyrir ferðina 2008-2009?  
Samanburður við 2007-2008



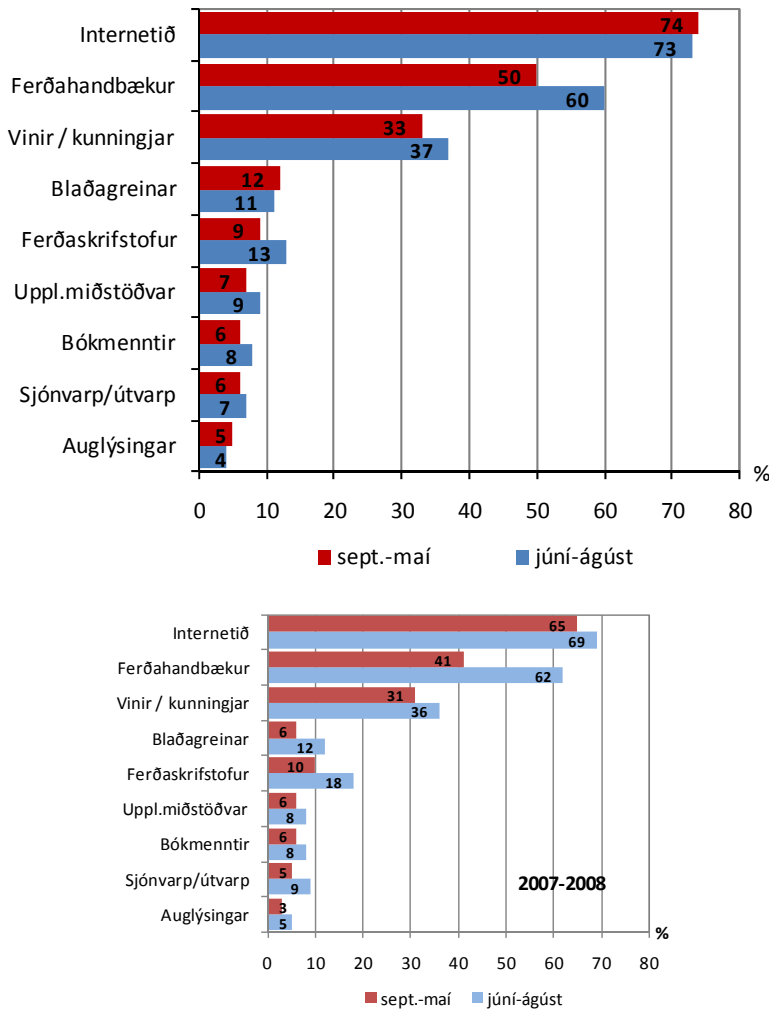
Veturinn 2007-2008 leituðu hins vegar talsvert færri upplýsinga um Ísland fyrir ferðina, eða 84%. Skýringin er líklega sú þá voru fleiri í viðskiptaferð eða vegna vinnu á Íslandi og margir þeirra verið áður á Íslandi. Síðasta vetur voru hins vegar hlutfallslega fleiri í fríi og því í þörf fyrir meiri upplýsingar.

### 2.10.1 Hvar aflað upplýsinga

Flestir öfluðu upplýsinga um Ísland á internetinu árið 2008-2009 (73-74%). Margir fengu einnig upplýsingar í ferðahandbókum, mun fleiri að sumarlagi (60%) en utan sumars (50%) og hjá vinum og kunningjum (33-37%). Mun færri fengu upplýsingar eftir öðrum leiðum s.s. í blaða- og tímaritsgreinum (11-12%), hjá ferðaskrifstofum (9-13%), upplýsingamiðstöðvum (7-9%), íslenskum bókmenntum (6-8%), eða þáttum í útvarpi eða sjónvarpi (6-7%). Fæstir fengu upplýsingar um Ísland í auglýsingum (4-5%).

Mynd 2.15

Hvar aflað upplýsinga 2008-2009 og samanburður við 2007-2008



Helsti munurinn á upplýsingaöflun ferðamanna 2007-2008 er að þá fengu mun færri upplýsingar á internetinu (65-69%) og færri vetrarferðamenn fengu upplýsingar í ferðahandbókum (41%). Að öðru leyti var munurinn lítil.

Í töflu 2.7 er upplýsingaöflun ferðamanna greind nánar, annara vegar fyrir tímabilið september 2008 til maí 2009 (V) og hins vegar sumarið 2009 (S).

**Tafla 2.7 Hvar afluð upplýsinga 2008-2009**<sup>19</sup>

eftir kyni, aldurshópum, markaðssvæðum, helstu löndum, áður á Íslandi eða ekki, ferðamáta, tilgangi ferðar og föruneysi

V = vetur (sept. - maí) S = sumar (júni - ágúst)

%	UPPL	Netið	F.bók	Vinir	Blöð	F.skr	Uppl	Bókm	Tv/útv	Augl	FJÖLDI
	V/S	V/S	V/S	V/S	V/S	V/S	V/S	V/S	V/S	V/S	
Kona	92/93	75/74	56/63	37/39	13/12	10/14	7/10	7/9	4/8	4/4	1321/1003
Karl	87/89	74/72	45/57	30/35	12/10	9/12	6/9	5/7	7/6	6/4	1535/1112
16-25	88/86	77/72	50/55	39/47	13/9	6/7	7/10	4/7	6/8	5/5	369/302
26-35	90/90	81/79	53/64	37/39	13/12	9/8	7/9	5/6	4/6	4/4	943/547
36-45	88/91	75/75	50/58	30/34	12/9	8/10	6/8	5/7	6/8	5/2	620/406
46-55	88/92	70/75	43/64	29/31	10/12	9/18	6/7	9/6	5/6	5/5	468/401
56-65	91/94	66/69	48/59	27/40	10/11	13/20	6/11	10/15	7/8	6/5	311/321
yfir 65 ára	94/91	51/47	49/53	29/26	15/12	19/23	10/11	10/9	7/13	4/7	123/126
Norðurlönd	80/81	59/62	27/44	40/49	9/11	7/9	3/8	7/11	6/7	3/6	679/321
Mið-Evrópa	92/95	72/69	62/76	26/33	13/11	16/22	11/15	4/11	12/15	7/4	302/421
Benelux	90/90	76/75	60/73	35/38	14/19	17/27	12/18	8/8	7/5	6/3	191/149
Bretland	91/91	78/75	57/62	31/35	13/8	6/7	5/7	6/4	3/3	4/3	611/203
S-Evrópa	90/93	75/74	49/63	29/35	10/12	12/18	6/8	6/5	6/11	5/3	266/442
N-Ameríka	94/91	84/77	56/56	37/35	15/10	8/8	7/7	8/9	5/3	5/3	386/286
Annað	91/93	82/79	48/53	30/41	14/9	7/8	7/9	2/7	7/4	8/7	357/251
Noregur	81/80	60/56	24/28	39/48	9/8	8/0	2/0	5/20	6/8	1/4	229/87
Svíþjóð	83/83	62/57	29/33	42/44	9/7	8/6	3/6	6/4	5/7	2/3	198/85
Danmörk	74/79	49/68	28/55	39/54	7/12	5/11	6/8	10/14	4/7	7/10	212/116
Finnland	90/91	75/74	38/61	40/48	10/26	13/13	3/17	10/13	13/9	5/9	40/33
Þýskaland	92/94	71/68	61/75	24/33	12/11	15/21	12/16	5/11	13/15	8/5	263/342
Holland	89/85	74/71	57/74	32/31	15/15	18/30	12/23	9/12	8/7	6/3	156/121
Bretland	91/91	78/75	57/62	31/35	13/8	6/7	5/7	6/4	3/3	4/3	611/203
Frakkland	92/92	75/68	53/72	29/30	9/13	15/27	7/11	5/7	7/6	6/3	187/172
Ítalía	87/92	73/68	35/56	16/35	14/9	11/20	5/8	5/4	0/5	0/4	38/116
Spánn	97/95	76/85	55/61	38/42	14/14	10/7	3/5	10/3	0/20	0/3	30/129
Bandaríkin	93/91	83/78	56/57	36/34	14/11	8/8	8/8	8/9	4/3	5/3	315/237
Kanada	98/91	88/74	60/54	40/37	20/10	7/8	2/5	9/9	7/3	10/5	70/51
Áður á Íslandi	79/84	59/62	36/49	35/32	11/12	7/9	7/11	11/12	4/5	4/4	566/322
Fyrsta skipti	92/92	78/75	53/62	33/38	12/11	10/14	7/9	5/7	6/8	5/4	2283/1790
Eigin vegum	91/92	78/78	53/63	34/38	12/11	8/10	6/10	6/8	5/6	5/4	2267/1603
Hópfærð	85/87	60/55	37/53	27/30	10/11	15/24	7/8	6/9	8/12	5/5	542/472
Frí	93/93	80/77	57/67	30/36	13/11	11/15	7/10	6/8	6/8	5/5	2247/1841
Heimsókn	81/71	55/38	23/25	65/57	7/2	3/2	3/0	10/8	6/5	5/3	236/154
Ráðstefna	78/84	58/57	26/24	27/24	7/9	7/5	6/2	9/13	2/2	1/2	151/71
Viðskipti	69/67	48/50	17/16	22/13	6/9	6/3	6/5	2/3	2/3	4/5	228/78
Vinna á Ísl	87/85	70/69	32/39	40/46	15/15	4/8	2/30	9/15	7/0	8/15	42/14
Einn á ferð	82/85	69/61	36/41	34/30	11/11	5/6	6/7	8/9	5/5	5/4	480/335
Maki	94/95	80/78	58/69	31/35	13/12	12/17	7/12	7/9	7/8	6/5	1180/839
Með börn	93/91	76/77	58/66	32/39	10/11	11/18	6/11	7/6	5/5	5/5	167/318
Vinir	92/89	78/76	53/59	38/41	12/10	7/9	7/7	5/7	5/9	5/4	766/593
Vinnufélagar	77/84	55/54	27/38	27/29	7/12	6/9	5/6	3/7	3/5	3/6	297/128
<b>MEÐALTAL</b>	<b>89/91</b>	<b>74/73</b>	<b>50/60</b>	<b>33/37</b>	<b>12/11</b>	<b>9/13</b>	<b>7/9</b>	<b>6/8</b>	<b>6/7</b>	<b>5/4</b>	

<sup>19</sup>. 99,7% svöruðu spurningunni um upplýsingaöflun veturinn 2008-2009 og 99,5% sumarið 2009.

Hér eru ýmsar athyglisverðar niðurstöður, s.s. að konur leita almennt fremur upplýsinga en karlar. Þá fá flestir ferðamenn frá Norður-Ameríku upplýsinga um Ísland á internetinu, af íbúum helstu markaðssvæða, en Norðurlandabúar síst. Fólk á aldrinum 26-35 ára fær mest aldurshópanna upplýsingar á netinu, en síst þeir sem eru 65 ára eða eldri. Þeir sem eru á Íslandi í fyrsta skipti fá frekar upplýsingar á netinu en þeir sem hafa verið á Íslandi áður, fólk á eigin vegum fremur en fólk í hópferð, ferðamenn í fríi fremur en þeir sem koma í öðrum erindagjörðum og fólk með maka, fjölskyldu eða vinum í för fremur en þeir sem eru einir á ferð eða með vinnufélögum. Af 12 helstu þjóðum sem sækja okkur heim notuðu Kanadamenn, Bandaríkjamenn og Spánverjar internetið mest til að afla upplýsinga um Ísland; síst Norðmenn, Svíar og Danir en Finnar umtalsvert meira.

Ferðahandbækur eru síðan mikið notaðar af gestum frá Mið-Evrópu og Benelux löndunum. Norðurlandabúar hafa vinninginn í að fá upplýsingar um Ísland í gegnum vini og kunningja en minna í gegnum aðra miðla, nema íslenskar bókmenntir.



Síldarsöltun sett á svið fyrir ferðamenn í Síldarminjasafninu á Siglufirði.

Mynd: RG



## 2.11 Ástæður Íslandskomu 2007



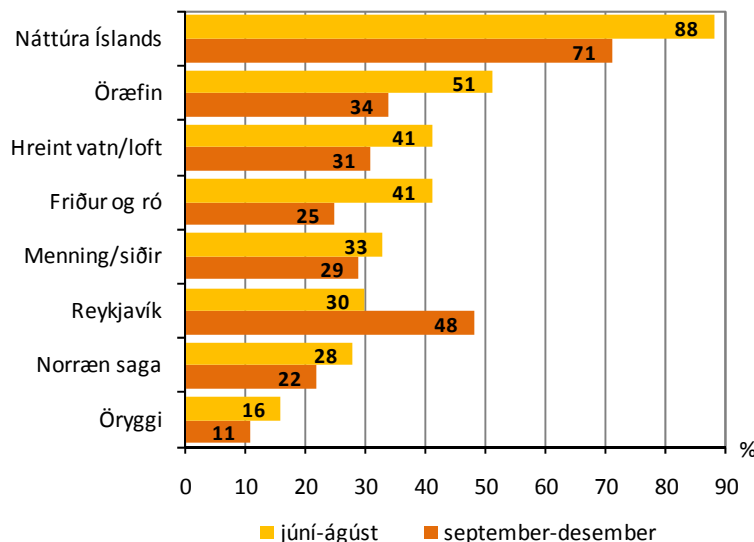
Skógarfoss, fjórða mest heimsóttá náttúruperla á Íslandi.

Mynd: RG

Í *Dear Visitors* könnun RRF frá júní til desember árið 2007 voru nefnd 8 atriði og fólk beðið um að merkja við hvort þau hefðu haft áhrif á ákvörðun þeirra um að velja Ísland sem áfangastað. Gat fólk merkt við fleiri en einn þáttanna. Auk þess gat fólk nefnt annað sem hafði haft áhrif á ákvörðun þeirra um Íslandsferð. Spurt var um eftirtalda þætti: Reykjavíkursvæðið, náttúra Íslands, öræfin/óbyggðir, hreint vatn/loft, friður og ró, öryggi, norræn saga og menning/siðir. Alls tóku 3.035 erlendir brottfarargestir þátt í þessari könnun; 1.952 frá júní til ágúst og 1.083 frá september til desember. Þar af svöruðu 94% þessari spurningu sumarið 2007 og 89% þátttakenda frá hausti og til áramóta. Niðurstöðurnar eru flokkaðar eftir þessum tveimur tímabilum þar sem markaðssetning Íslands er önnur að sumri en utan sumartíma.

Niðurstaðan er sú að náttúra landsins hafið áberandi mest aðdráttarafi á þorra þeirra ferðamanna sem svöruðu spurningunni, sérstaklega að sumarlagi (88%) en einnig utan sumars (71%). Meðal sumargesta voru íslensku öræfin í öðru sæti (51%) en síðan komu hreint vatn/loft og friður/ró (41%), menning/siðir (33%), Reykjavíkursvæðið (30%) og norræn saga (28%) en fæstir voru að sækja í öryggið á Íslandi (16%). Utan sumartíma kemur Reykjavíkursvæðið í öðru sæti (48%) en aðrir þættir lækka frá sumrinu; menning/siðir og norræn saga þó minnst.

**Mynd 2.16** Þættir sem höfðu áhrif á ákvörðum um Íslandsferð 2007



Í töflu 2.8 eru ástæður ferðamanna fyrir Íslandskomu greindar nánar eftir þessum átta þáttum, annara vegar fyrir júní-ágúst (S) og hins vegar september til desember 2007 (V).

**Tafla 2.8 Þættir sem höfðu áhrif á Íslandskomu árið 2007**<sup>20</sup>

eftir kyni, aldurshópum, markaðssvæðum, helstu löndum, áður á Íslandi eða ekki, ferðamáta, tilgangi ferðar og föruneyti

S = sumar (júní - ágúst) V = vetur (sept. – des.)

%	Náttúra	Öræfi	Vatn	Friður	Menning	Rvík	Sagan	Öryggi	FJÖLDI
	S/V	S/V	S/V	S/V	S/V	S/V	S/V	S/V	S/V
Kona	91/76	49/39	43/37	40/28	33/33	29/44	28/28	17/12	936/413
Karl	85/67	53/31	40/27	41/23	33/26	31/50	28/18	16/11	931/568
16-25	90/74	63/29	47/30	45/29	34/37	35/58	26/26	13/11	144/115
26-35	89/70	57/38	48/34	46/26	28/27	35/41	24/21	16/9	399/329
36-45	87/67	49/30	38/25	43/21	25/18	30/57	23/14	14/11	389/210
46-55	89/68	53/30	40/29	42/23	36/32	28/45	29/24	18/12	422/186
56-65	87/79	49/39	39/31	36/26	37/31	29/41	32/26	18/13	334/110
yfir 65 ára	82/75	28/39	36/29	24/29	45/61	24/54	35/36	14/18	162/28
Norðurlönd	80/69	40/29	27/26	22/17	37/30	41/43	44/24	9/7	370/281
Mið-Evrópa	92/67	45/21	42/24	42/18	33/22	23/46	26/18	18/7	313/86
Benelux	94/81	70/45	47/31	54/31	29/28	21/49	19/14	14/8	147/48
Bretland	84/69	67/46	47/30	47/22	38/26	46/46	28/25	18/11	258/211
S-Evrópa	96/81	48/28	46/44	49/35	29/34	16/36	19/18	19/15	295/77
N-Ameríka	73/67	51/40	40/32	29/31	42/38	47/69	34/29	16/15	239/124
Annað	87/64	53/33	37/38	39/34	25/21	32/59	20/18	24/24	221/131
Noregur	75/39	27/21	19/16	14/16	47/30	44/35	53/32	9/5	132/100
Svíþjóð	82/67	48/29	38/28	23/15	32/36	52/48	40/24	9/12	92/82
Danmörk	81/68	49/35	35/33	32/18	28/29	24/51	40/15	10/1	98/86
Finnland	89/92	50/46	21/46	23/31	32/0	43/31	36/15	11/23	48/13
Þýskaland	92/69	41/20	43/23	40/20	32/20	24/49	26/15	18/6	252/69
Holland	96/81	70/44	42/29	53/29	24/28	22/46	20/14	12/7	108/35
Bretland	84/69	67/46	47/30	47/22	38/26	46/46	28/25	18/11	258/211
Frakkland	96/84	49/27	44/49	45/33	30/43	8/32	17/20	11/7	128/63
Ítalía	97/88	54/38	55/56	63/38	32/19	31/31	28/19	37/38	54/29
Spánn	91/67	30/17	43/17	48/44	23/17	30/50	16/11	28/33	50/28
Bandaríkin	72/64	50/38	40/31	30/29	43/39	46/68	35/30	15/14	203/107
Kanada	88/83	56/66	37/42	19/50	44/42	56/67	25/26	25/21	17/16
Áður á Íslandi	80/62	48/30	39/30	40/21	32/26	34/54	30/18	18/10	310/251
Fyrsta skipti	89/74	52/35	42/31	41/27	33/30	29/46	27/23	16/12	1546/724
Eigin vegum	87/72	54/37	43/32	43/21	30/32	33/50	27/24	17/12	1249/707
Hópfarð	89/68	46/26	39/26	35/26	39/28	24/42	29/21	14/9	612/248
Frí	91/80	54/41	42/33	42/27	33/31	29/48	27/26	17/12	1668/601
Heimsókn	83/62	39/30	37/31	36/23	34/28	41/48	37/15	17/7	158/103
Ráðstefna	49/52	15/15	17/21	10/13	37/31	20/44	27/19	10/9	43/89
Viðskipti	39/54	24/19	24/18	22/18	13/14	41/51	20/7	7/10	49/143
Vinna á Íslandi	83/52	26/26	44/31	39/24	30/24	26/38	13/12	30/10	23/44
Einn á ferð	81/59	47/27	39/26	42/27	39/25	34/48	32/17	20/15	226/242
Maki	91/83	52/44	42/37	44/30	34/34	29/46	27/26	18/11	852/307
Með börn	88/84	53/36	38/46	40/23	30/30	28/48	26/21	14/14	294/55
Vinir	89/72	54/38	44/32	39/23	28/28	34/54	27/24	15/10	459/209
Vinnufélagar	70/62	35/21	31/23	25/14	31/25	30/44	28/17	13/9	102/186
<b>MEDALTAL</b>	<b>88/71</b>	<b>51/34</b>	<b>41/31</b>	<b>41/25</b>	<b>33/29</b>	<b>30/48</b>	<b>28/22</b>	<b>16/11</b>	

<sup>20</sup>. 95,7% svöruðu spurningunni sumarið 2007 en 90,9% á tímabilinu september til desember 2007.

## 2.12 Nýttu þjónustu upplýsingamiðstöðva



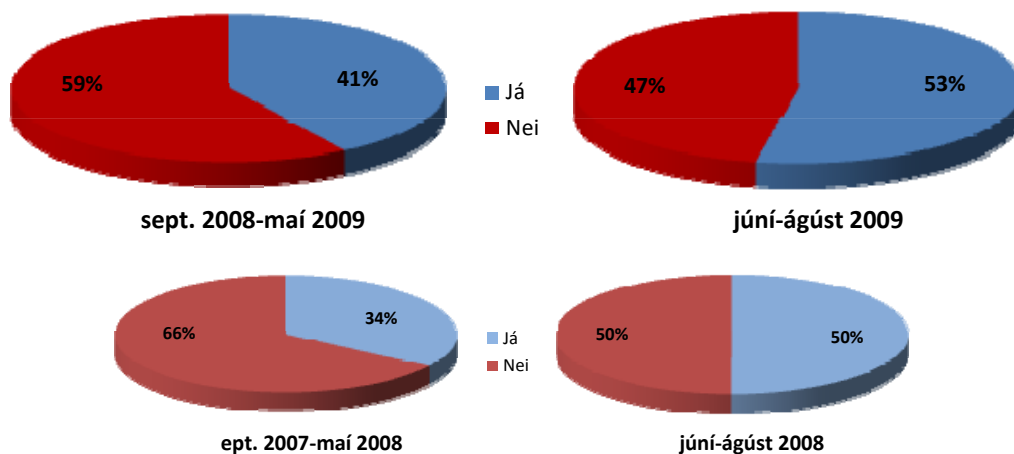
Utan við upplýsingamiðstöð ferðamanna á Ísafirði.

Mynd: RG

Upplýsingamiðstöðvar ferðamanna á Íslandi gegna mikilvægu hlutverki við að miðla upplýsingum um það sem stendur ferðamönnum til boða, bæði á landsvísu og svæðisvísu. Hlutverk upplýsingamiðstöðvanna hefur verið að eflast og eru landshlutastöðvarnar (móðurstöðvar) styrktar sérstaklega af opinberu fé. Vaxandi þáttur í starfsemi upplýsingamiðstöðva er bókonarþjónusta (gisting, ferðir, afþreying o.fl.). Það er því mikilvægt að þekkja hve stór hluti ferðamanna nýtir sér þjónustu upplýsingamiðstöðva og hverjir gera það helst.

Samkvæmt *Dear Visitors* könnuninni komu mun fleiri á upplýsingamiðstöðvarnar árið 2008-2009 en 2007-2008, eða 41% ferðamanna utan sumartíma og 53% að sumarlagi á móti 34% og 50% árið 2007-2008. Líklega skýrist það að mestu af því að þeim fjölgaði verulega á milli ára sem voru á Íslandi í fríi en fækkaði sem voru í viðskiptaerindum, að vinna á Íslandi, í heimsókn og á ráðstefnum/ fundum. Þá hefur þjónusta upplýsingamiðstöðvanna jafnt og þétt verið að aukast.

**Mynd 2.17** Nýttu þjónustu upplýsingamiðstöðva 2008-2009 og samanburður við 2007-2008

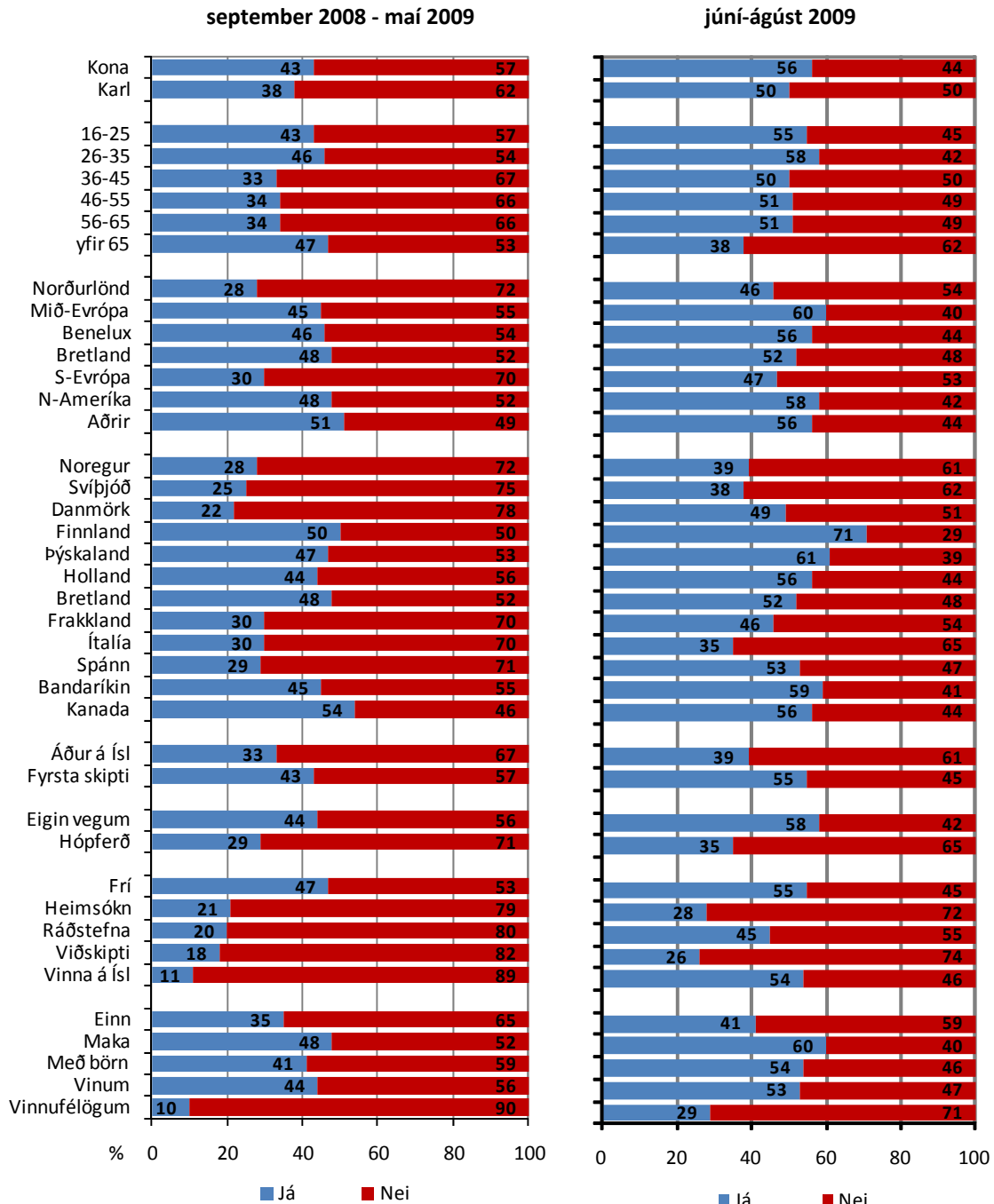


Á mynd 2.18 má sjá notkun erlendra ferðamanna á upplýsingamiðstöðvum eftir ýmsum grunnbreytum, annars vegar veturinn 2008-2009 (september-maí) og hins vegar sumarið 2009.

Mynd 2.18

**Nýttu þjónustu upplýsingamiðstöðva 2008-2009**<sup>21</sup>

eftir kyni, aldurshópum, markaðssvæðum, helstu löndum, áður á Íslandi eða ekki, ferðamáta, tilgangi ferðar og föruneyti



Konur nýttu sér upplýsingamiðstöðvar heldur meira en karlar og yngra fólk að jafnaði frekar en þeir sem eldri eru. Norðurlandabúar og íbúar frá Suður-Evrópu nýttu þjónustu upplýsingamiðstöðvanna minna en gestir frá öðrum markaðssvæðum. Þó nýttu Finnar stöðvarnar vel og

<sup>21</sup>. 90,9% svöruðu spurningunni veturinn 2008-2009 en 88,8% sumarið 2009.

eins Þjóðverjar, Hollendingar, Bretar og Bandaríkjamenn - auk Spánverja að sumarlagi. Þeir sem eru á Íslandi í fyrsta skipti nýttu upplýsingamiðstöðvarnar frekar en þeir sem hafa verið á Íslandi áður og fólk á eigin vegum mun meira en þeir sem eru í hópferð. Þeir sem eru í fríi nýta upplýsingamiðstöðvarnar frekar en þeir sem koma í öðrum tilgangi og síst þeir sem eru í heimsókn eða í viðskiptaerindum. Ráðstefnugestir að sumarlagi nýta þjónustuna mun frekar en ráðstefnugestir er koma utan sumars. Þeir sem eru í föruneysi með maka, börnum og vinum nota upplýsingamiðstöðvar meira en þeir sem eru einir á ferð. Þeir sem eru með vinnufélögum nota þær minnst.



*Glaðbeittur baðgestur í Bláa Lóninu.*

*Mynd: RG*

## 2.13 Gert á Íslandi

Í Dear Visitors könnun RRF hefur undanfarin ár m.a. verið spurt hvort ferðamenn hafi heimsótt/stundað eftirtalið í Íslandsferðinni:

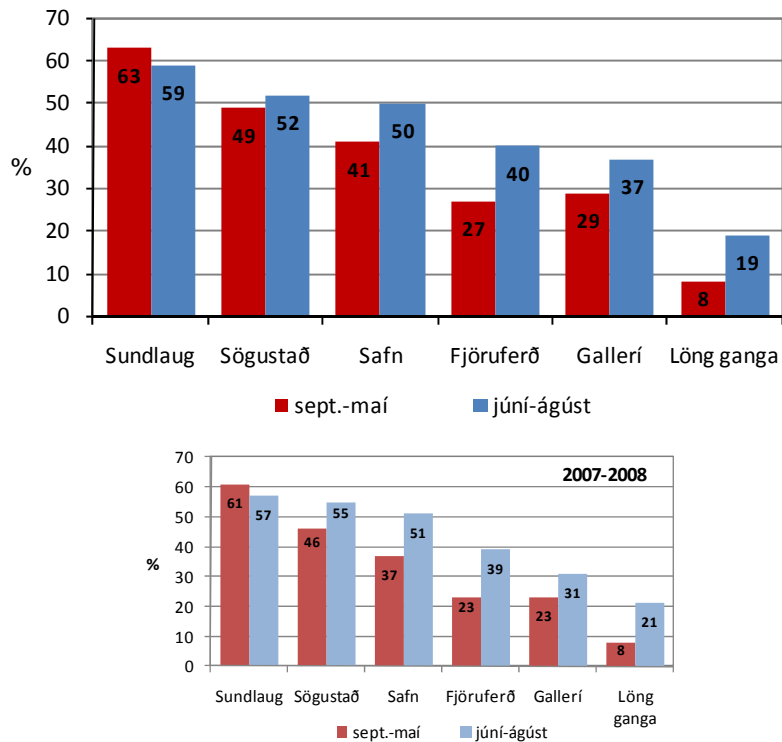
*sundlaugar, sögustaði, safn/sýningar, fjöruferð, gallerí/handverksmiðstöð eða langa göngu (í einn dag eða lengur).*

Árið 2008-2009 fóru flestir í sund en síðan á sögustað, á safn/sýningu, í fjöruferð og í gallerí/handverksmiðstöð. Fæstir fóru í gönguferð sem stóð lengur en einn dag. Ívið hærra hlutfall gesta fór í sund utan sumartíma en að sumri og lítil munur var á heimsóknum fólks á sögustaði eftir árstíðum. Hins vegar fóru talsvert fleiri sumargestir en vetrargestir á safn/sýningar, í fjöruferð og gallerí/handverksmiðstöð og meira en tvöfalt fleiri í í langa göngu.

Nokkur munur var á aðsókn erlendra ferðamanna í þessa afþreyingu/staði á milli árána 2008-2009 og 2007-2008. Var hann einkum fólgin í því að gestir utan sumars 2008-2009 stunduðu meiri afþreyingu en fólk sem kom utan sumars 2007-2008. Skýrist það líklega mest af fjölgun ferðamanna í frí frá sama tíma árið á undan en fækkun ferðamanna sem komu í öðrum tilgangi. Þá jókst einnig hlutfall þeirra sem heimsóttu gallerí/handverksmiðstöðvar sumarið 2009 miðað við sumarið 2008 en þeim sem fóru í langar gönguferðir fækkaði hins vegar nokkuð.

Mynd 2.19

Hvað gert á Íslandi 2008-2009 og samanburður við 2007-2008



Tafla 2.9 sýnir nánari greiningu á afþreyingu/heimsóknum erlendra ferðamanna 2008-2009, annars vegar að vetri (V) og hins vegar sumarið 2009 (S).

Tafla 2.9

**Hvað gert á Íslandi 2008-2009**<sup>22</sup>

eftir kyni, aldurshópum, markaðssvæðum, helstu löndum, áður á Íslandi eða ekki, ferðamáta og föruneysi

V = vetur (sept. - maí) S = sumar (júní - ágúst)

%	Sund- laug	Sögu- staður	Safn/ sýning	Fjöru- ferð	Gallerí/ handverk	Löng ganga	FJÖLDI
	V/S	V/S	V/S	V/S	V/S	V/S	
Kona	62/59	52/53	42/52	27/40	32/42	8/19	1217/945
Karl	64/58	47/51	40/49	28/40	26/32	10/19	1362/1005
16-25	68/69	51/50	50/54	31/40	23/36	12/25	348/284
26-35	67/62	49/55	39/48	31/41	27/35	10/22	870/515
36-45	65/60	48/51	36/48	27/38	25/35	7/20	549/371
46-55	61/54	50/49	44/50	26/40	32/37	8/15	409/370
56-65	58/47	56/57	48/59	23/43	32/45	8/15	277/292
yfir 65 ára	56/39	58/55	64/52	32/31	36/30	7/19	110/109
Norðurlönd	70/65	41/53	33/45	18/26	26/32	5/11	613/296
Mið-Evrópa	68/58	61/59	43/58	29/45	18/35	11/23	273/388
Benelux	65/66	46/54	41/50	29/38	25/42	7/26	173/138
Bretland	64/55	49/51	41/51	31/39	32/36	6/12	551/187
S-Evrópa	68/62	50/48	46/47	31/39	17/31	17/27	240/408
N-Ameríka	57/50	61/61	56/59	37/47	37/50	10/17	348/264
Annað	52/57	48/38	44/46	27/35	35/31	9/18	322/231
Noregur	80/75	49/58	30/50	12/33	25/33	5/4	206/81
Svíþjóð	67/63	34/44	29/37	14/23	25/26	3/17	179/78
Danmörk	58/61	45/52	39/47	22/28	26/29	9/11	192/107
Finnland	77/78	36/65	41/44	43/17	31/48	3/4	36/30
Þýskaland	65/58	61/59	43/60	28/45	18/35	10/22	237/316
Holland	65/65	44/57	42/48	31/33	25/48	5/17	141/111
Bretland	64/55	49/51	41/51	31/39	32/36	6/12	551/187
Frakkland	69/56	53/62	49/57	32/43	14/33	20/31	169/159
Ítalía	69/62	44/33	41/28	28/37	19/19	9/20	34/108
Spánn	77/69	50/46	31/41	31/41	30/31	21/28	28/118
Bandaríkin	56/48	60/61	53/57	35/50	37/50	10/15	285/218
Kanada	62/57	64/62	70/62	47/43	41/51	11/19	64/47
Áður á Íslandi	65/59	42/45	42/48	26/36	29/33	9/19	480/288
Fyrsta skipti	63/58	51/54	41/51	29/40	29/38	8/19	2094/1663
Eigin vegum	64/58	49/53	42/51	29/43	30/38	9/18	2068/1495
Hópfarð	61/51	49/48	38/48	21/30	24/33	9/23	483/426
Frí	65/56	53/54	45/52	30/41	29/38	9/20	2083/1720
Heimsókn	66/64	43/47	42/45	30/38	29/31	12/17	220/148
Ráðstefna	62/57	40/41	38/45	21/29	21/34	5/10	131/62
Viðskipti	51/50	34/32	23/18	11/18	17/14	5/7	160/56
Vinna á Ísl	70/77	27/46	46/54	16/46	16/38	8/38	38/13
Einn á ferð	62/51	42/45	50/46	29/37	28/35	9/21	398/291
Maki	65/54	55/62	47/57	31/45	32/40	9/19	1098/784
Með börn	70/66	49/55	43/55	28/39	26/38	7/12	154/305
Vinir	64/57	53/49	40/47	28/38	25/35	10/20	708/556
Vinnufélagar	60/60	38/34	22/37	18/22	17/22	6/23	258/113
<b>MEDALTAL</b>	<b>63/59</b>	<b>49/52</b>	<b>41/50</b>	<b>27/40</b>	<b>29/37</b>	<b>8/19</b>	

<sup>22</sup>. 90,0% svöruðu spurningunni veturinn 2008-2009 en 91,8% sumarið 2009.



Slakað á í stóra pottinum við Laugardalslaug.

Mynd: RG

Eini umtalsverði munurinn á kynjunum hér er að konur heimsækja frekar gallerí/handverksmiðstöðvar en karlar. Yngra fólk fer meira í sund og í langar gönguferðir en eldra fólk fer hins vegar nokkru meira á söfn eða sýningar. Gestir frá Norður-Ameríku fara hlutfallslega mest íbúa markaðssvæðanna á söfn/sýningar og í gallerí/handverksmiðstöðvar, en íbúar frá Mið-Evrópu, Benelux löndunum og Suður-Evrópu meira en aðrir í langar gönguferði. Norðurlandabúar fara mikið í sund, en stunda aðra afþreyingu undir meðallagi. Þeir sem eru á Íslandi í fyrsta skipti heimsækja frekar sögustaði en þeir sem hafa verið á Íslandi áður og ferðamenn á eigin vegum fara frekar í fjöruferð og í gallerí/handverksmiðstöðvar en þeir sem eru í hópferð.

Mikill munur er á afþreyingu fólks eftir tilgangi heimsóknar. Þeir sem eru í frí eða heimsókn eru duglegastir við að stunda hana, síður fólk á ráðstefnum og síst þeir sem eru í viðskiptaerindum. Fólk sem er með börn í föruneysi fer meira í sund en þeir sem eru í annars konar föruneysi, en fólk með maka í för fer meira á sögustaði en aðrir hópar. Annars er fremur lítil munur hér eftir föruneysi fólks.



Íslenskt handverk.

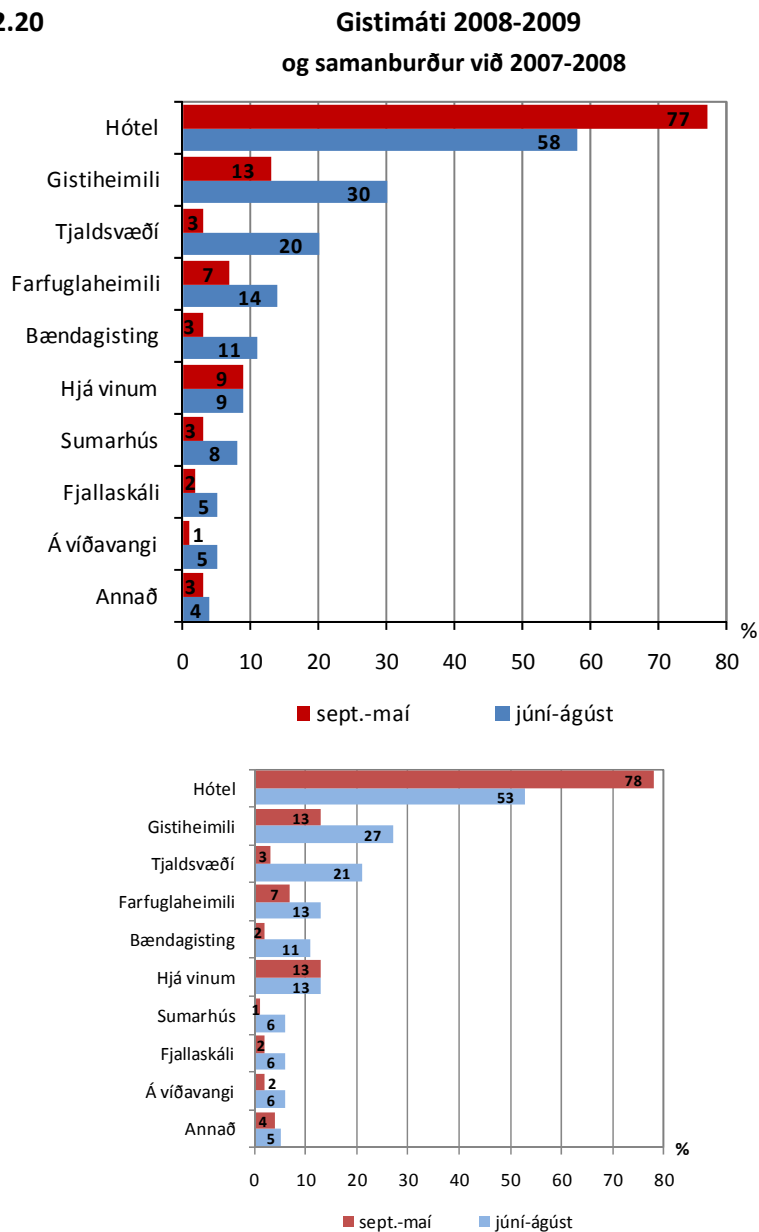
Mynd: RG



## 2.14 Gistimáti

Þegar litið er á gistimáta erlenda ferðamanna á Íslandi 2007-2009 þá gistu langflestir eitthvað á hótélum og enn frekar utan sumars (77-78%) en að sumarlagi (53-58%). Gistimáti þeirra er mun fjölbreyttari að sumarlagi, svo sem sjá má á mynd 2.20, enda er Íslandsdvöl þá að jafnaði um helmingi lengri (10 nætur) en utan sumars (5 nætur) og margir fara víða um land. Þannig gistu 21% í meira en einni tegund gistingar hérlandis utan sumars 2008-2009 en 64% sumarið 2009. Að sumarlagi er gisting á tjaldsvæðum í þriðja sæti (20-21%) en síðan á farfuglaheimilum (13-14%) í bændagistingu (11%) hjá vinum (9%) og í sumarhúsi (6-8%). Fjallaskálar og gisting á víðavangi reka lestina (5-6%).

Mynd 2.20



Ekki var því umtalsverður munur á gistimáta ferðamanna á frá 2007-2008 til 2008-2009 en þó jókst hlutfall þeirra nokkuð er gistu á hótélum en fækkaði er gistu á tjaldsvæðum og hjá vinum.

Tafla 2.10 sýnir nánari greiningu á gistimáta erlendra ferðamanna 2008-2009, annars vegar að vetri (V) og hins vegar sumarið 2009 (S).

Tafla 2.10

Gistimáti á Íslandi 2008-2009<sup>23</sup>

eftir kyni, aldurshópum, markaðssvæðum, helstu löndum, áður á Íslandi eða ekki, ferðamáta, tilgangi ferðar og föruneysi

V = vetur (sept. - maí) S = sumar (júní - ágúst)

%	Hótel	Gistiheimili	Tjaldsvæði	Farfuglaheimili	Bænda gisting	Hjávínur	Sumarhús	Fjalla-skáli	Á víðavangi	FJÖLDI
	V/S	V/S	V/S	V/S	V/S	V/S	V/S	V/S	V/S	
Kona	79/58	13/32	3/19	6/15	4/11	9/9	3/7	2/5	1/4	1259/949
Karl	76/59	13/28	3/21	7/13	3/11	8/8	4/8	2/6	1/6	1452/1040
16-25	60/36	17/29	12/33	17/20	4/4	16/14	4/6	3/6	4/7	354/283
26-35	75/55	16/39	2/23	9/22	5/10	7/7	3/5	1/7	1/5	899/520
36-45	85/64	11/29	1/16	3/13	4/12	5/8	2/8	3/6	1/2	594/383
46-55	86/68	11/25	2/16	2/7	3/12	7/6	4/8	3/4	1/4	446/382
56-65	85/73	9/24	2/6	2/6	3/14	7/5	4/8	2/5	1/2	285/298
yfir 65 ára	87/74	9/14	0/10	1/4	0/8	6/3	4/3	0/1	0/5	115/113
Norðurlönd	79/62	10/25	1/13	3/9	2/9	10/16	3/10	1/4	0/5	642/302
Mið-Evrópa	73/53	17/31	7/33	11/12	6/10	12/6	7/12	4/8	2/5	286/396
Benelux	77/47	20/29	4/36	5/16	1/12	5/9	5/13	3/11	2/10	182/140
Bretland	89/76	7/26	1/12	4/10	1/5	3/6	2/6	1/5	0/3	579/191
S-Evrópa	67/60	20/32	7/24	12/20	12/18	11/2	3/7	5/8	2/5	252/416
N-Ameríka	80/66	15/26	2/5	8/12	2/7	5/9	1/2	2/3	1/2	366/270
Annað	65/49	18/35	6/21	10/16	4/9	17/9	4/3	2/1	7/4	338/236
Noregur	85/58	3/33	0/4	1/8	1/4	12/17	1/17	0/4	0/4	217/82
Svíþjóð	86/70	11/20	0/4	2/7	3/4	7/10	1/4	0/4	0/2	188/80
Danmörk	64/56	15/27	2/20	5/14	0/14	13/18	9/11	2/6	0/9	201/110
Finnland	71/78	18/26	6/10	8/9	0/5	8/13	5/0	3/0	0/0	38/31
Þýskaland	78/53	15/30	4/32	8/12	5/11	9/7	7/13	2/7	1/5	249/322
Holland	81/50	18/29	4/27	5/10	2/12	5/7	5/17	4/5	3/7	148/116
Bretland	89/76	7/26	1/12	4/10	1/5	3/6	2/6	1/5	0/3	579/191
Frakkland	69/54	19/31	9/33	12/13	11/15	11/2	1/7	7/13	2/6	178/162
Ítalía	63/65	13/31	4/16	15/13	18/18	15/3	0/10	3/4	0/5	36/110
Spánn	52/64	34/40	7/16	21/29	14/23	4/4	7/6	7/8	7/3	28/121
Bandaríkin	82/68	12/25	0/4	5/11	1/8	5/10	1/2	2/2	0/2	299/223
Kanada	69/62	29/27	6/9	21/17	4/7	6/9	0/4	0/5	4/3	67/48
Áður á Íslandi	64/47	14/27	2/21	5/11	3/8	21/20	6/11	2/7	1/6	532/302
Fyrsta skipti	80/61	13/31	3/19	7/15	4/12	6/6	3/7	2/5	1/4	2174/1687
Eigin vegum	74/56	14/32	4/20	7/15	4/12	11/11	4/8	2/5	1/5	2163/1525
Hópfærð	89/68	8/21	1/18	4/10	3/5	1/1	3/5	4/7	1/2	511/431
Frí	84/65	13/31	4/18	7/14	5/11	2/2	2/7	2/6	2/4	2151/1741
Heimsókn	19/18	16/15	0/18	4/5	0/2	72/75	5/8	3/2	0/0	224/148
Ráðstefna	85/57	9/31	1/7	3/17	1/2	4/3	4/3	2/0	1/3	143/62
Viðskipti	92/87	5/8	0/2	1/3	1/0	2/5	3/0	2/3	0/2	214/73
Vinna á Ísl	31/33	26/25	7/25	3/27	10/17	23/33	10/0	3/18	3/8	40/12
Einn á ferð	58/53	13/22	4/17	10/17	2/5	21/15	5/3	2/6	2/5	440/304
Maki	86/70	12/29	3/18	4/7	4/12	5/5	2/4	1/4	1/4	1129/802
Með börn	75/59	20/25	3/18	4/12	5/13	11/9	7/15	3/6	1/2	158/301
Vinir	77/54	17/36	6/19	10/21	4/10	5/6	3/8	3/5	2/4	732/564
Vinnufélagar	89/57	7/26	0/21	2/15	4/2	3/3	5/4	3/8	0/8	284/116
<b>MEÐALTAL</b>	<b>77/58</b>	<b>13/30</b>	<b>3/20</b>	<b>7/14</b>	<b>3/11</b>	<b>9/9</b>	<b>3/8</b>	<b>2/5</b>	<b>1/5</b>	

<sup>23</sup>. 94,5% gáfu upp gistimáta sín á Íslandi veturinn 2008-2009 en 93,6% sumarið 2009.



Hótel Keflavík, vinsæll gististaður nærri flugstöð Leifs Eiríkssonar.

Mynd: RG

Lítill munur er á gistimáta kynjanna. Eldra fólk gistir meira á hótélum en það yngra meira á gistiheimilum, á tjaldsvæðum, farfuglaheimilum og hjá vinum. Norðurlandabúar, Bretar og íbúar Norður-Ameríku gista mest á hótélum en síða á gistiheimilum en Norðurlandabúar auk þess talsvert hjá vinum, en lítið í annarri gistingu. Danir kjósa þó fjölbreyttari gistimáta en hinar Norðurlandabjórðirnar. Gestir frá Mið-Evrópu, Benelux löndunum og Suður-Evrópu gista töluvert á tjaldsvæðum, í bændagistingu og á farfuglaheimilum. Þeir sem eru í fyrsta skipti á Íslandi gista mun meira á hótélum en þeir sem hafa verið á Íslandi áður, en minna hjá vinum eða í sumarhúsum. Þeir sem eru í hópferð gista mest á hótélum en síðan á gistiheimilum og tjaldsvæðum. Þeir sem eru á eigin vegum nýta sér fjölbreyttari gistimáta.

Utan sumartíma gistir fólk í fríi og ráðstefnugestir langmest á hótélum en nýtir sér fjölbreyttari gistimáta að sumarlagi. Mikill meirihluti þeirra sem eru í heimsókn á Ísland gista eitthvað hjá vinum (72-75%) en þeir sem eru í viðskiptaerindum gista langflestir eitthvað á hótélum (87-92%). Fólk í föruneyti með maka gistir meira



Sumargisting er að Núpi í Dýrafirði.

Mynd: RG

á hótélum en þeir sem eru í annars konar föruneyti. Þeir sem eru með vinum í för skipta hins vegar meira en aðrir við gistiheimili og farfuglaheimili. Fólk með börn í föruneyti nýtir sér fjölbreytta gistingu og er mest allra í sumarhúsum. Gestir sem eru einir á ferð gista meira hjá vinum en þeir sem eru með öðrum í föruneyti.



