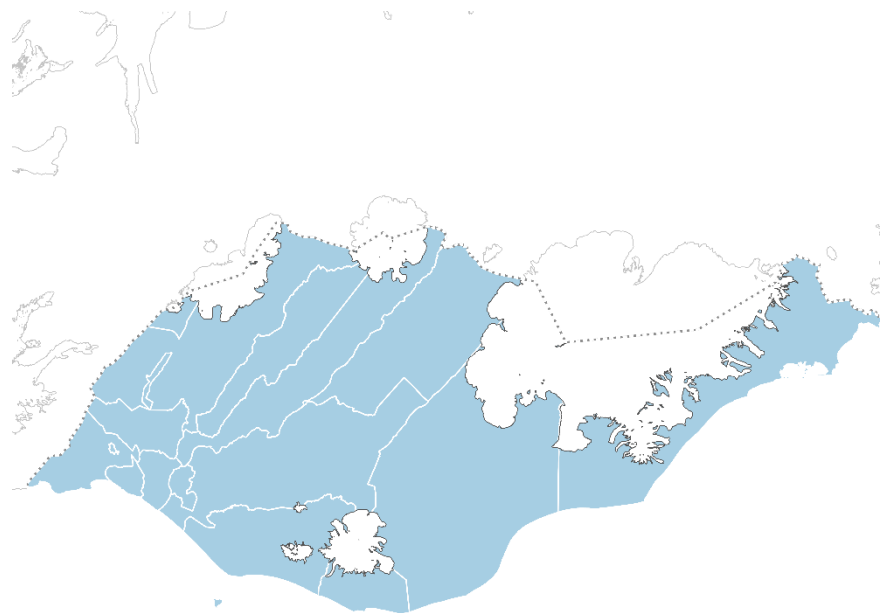


# SUÐURLAND

Stöðugreining 2019





20.03.2020

Ritstjórn: Laufey Kristín Skúladóttir.

Aðrir höfundar efnis: Sigurður Árnason, Jóhannes Finnur Halldórsson, Einar Örn Hreinsson, Anna Lea Gestsdóttir, Guðmundur Guðmundsson, Sigríður Þorgrímsdóttir, Anna Lilja Pétursdóttir og Snorri Björn Sigurðsson.

ISBN: 978-9935-9503-8-3



# Suðurland

## Stöðugreining 2019

### Efnisyfirlit

Inngangur.....	6	5.4 Opinber störf.....	29
1. Suðurland, staðhættir og sérkenni.....	7	6. Önnur þjónusta.....	32
1.1 Um svæðið.....	7	6.1 Verslun.....	32
1.2 Íbúabéttleiki.....	8	6.2 Ýmis þjónusta.....	33
1.3 Mannfjöldapróun.....	9	6.3 Ferðaþjónusta.....	33
1.4 Mannfjöldapróun eftir sveitarfélögum, dreifbýli og þéttbýli.....	11	7. Landbúnaður.....	36
1.5 Aldursdreifing og kynjaskipting.....	13	7.1 Kjötframleiðsla.....	36
1.6 Flutningsjöfnuður og náttúruleg fjölgun.....	14	7.2 Fjöldi búpenings.....	36
2. Menntun.....	16	7.3 Fjöldi bóa.....	37
3. Efnahagspróun.....	18	7.4 Greiðslumark.....	37
3.1 Tekjur.....	18	7.5 Mjólkurstöðvar og sláturhús.....	39
3.2 Atvinnuleysi og atvinnuþátttaka.....	19	8. Sjávarútvegur.....	40
3.3 Nýskráning fyrirtækja, hlutfallsskipting framleiðslu og hagvöxtur.....	19	8.1 Fiskveiðar.....	40
3.4 Fasteignaverð.....	20	8.2 Uppsjávarafli.....	41
4. Samgöngur.....	23	8.3 Úthlutaðar aflaheimildir.....	42
4.1 Vegir, hafnir og flugvellir.....	23	9. Stoðkerfi.....	43
4.2 Almenningsamgöngur.....	24	9.1 Stoðkerfi atvinnuþróunar og nýsköpunar.....	43
4.3 Vinnusóknarsvæði og fjarlægðir milli helstu þéttbýlisstaða.....	24	9.2. Sóknaráætlun.....	44
4.4 Gagnaflutningar.....	25		
5. Opinber þjónusta.....	27		
5.1 Sjúkrahús og heilsugæsla.....	27		
5.2 Löggæsla, sýslumaður og héraðsdómur.....	27		
5.3 Orkukostnaður.....	28		

## Myndayfirlit

Mynd 1 Suðurland.....	7
Mynd 2 Skipting mannfjöldans á Suðurlandi 2019 .....	8
Mynd 3 Íbúafjöldi Suðurlands á ferkílómetra. 2019 utan Vestmannaeyja .....	9
Mynd 4 Íbúafjöldi á ferkílómetra eftir landshlutum .....	9
Mynd 5 Breyting á íbúafjölda á Suðurlandi í samanburði við landið allt 1998-2019 .....	10
Mynd 6 Suðurland, hlutfall af íbúum landsins .....	10
Mynd 7 Þróun íbúafjölda eftir kyni á Suðurlandi .....	10
Mynd 8 Þróun hlutfalls erlendra ríkisborgara á Suðurlandi eftir svæðum 1998-2018 .....	10
Mynd 9 Breyting á fjölda íbúa á stærstu þéttbýlisstöðum á Suðurlandi 1998-2019 .....	12
Mynd 10 Breyting á fjölda íbúa á minni þéttbýlisstöðum á Suðurlandi 1998-2019 .....	12
Mynd 11 Breyting á fjölda íbúa minna þéttbýlis og dreifbýlis á Suðurlandi 1998-2019 eftir sveitarfélögum .....	12
Mynd 12 Þróun aldursdreifingar karla á Suðurlandi 1998-2019 .....	13
Mynd 13 Þróun aldursdreifingar kvenna á Suðurlandi 1998-2019 .....	13
Mynd 14 Fjöldi kvenna á hverja 100 karla á Suðurlandi 1998-2019 .....	13
Mynd 15 Fjöldi kvenna á hverja 100 karla eftir sveitarfélögum á Suðurlandi árið 2019 .....	14
Mynd 16 Flutningsjöfnuður á Suðurlandi 1998-2018.....	14
Mynd 17 Flutningsjöfnuður á Suðurlandi 1998-2018 eftir sveitarfélögum .....	14
Mynd 18 Fæðinga- og dánartíðni á Suðurlandi 1998-2017 .....	15
Mynd 19 Náttúruleg fjölgun á Suðurlandi 2008-2017 eftir sveitarfélögum .....	15
Mynd 20 Breyting á íbúafjölda eftir sveitarfélögum á Suðurlandi 2013-2018 eftir erlendu og íslensku ríkisfangi .....	15
Mynd 21 Hlutfallsleg skipting á menntun karla 25-64 ára 2018 .....	16
Mynd 22 Hlutfallsleg skipting á menntun karla 25-64 ára á Suðurlandi 2018 .....	16
Mynd 23 Hlutfallsleg skipting á menntun kvenna 25-64 ára 2018.....	17
Mynd 24 Hlutfallsleg skipting á menntun kvenna á Suðurlandi 25-64 ára 2018 .....	17

Mynd 25 Útvarsstofn á mann á Suðurlandi 2008-2017 á verðlagi ársins 2017 .....	18
Mynd 26 Fjármagnstekjur á mann á Suðurlandi 2008-2016 á verðlagi ársins 2017.....	18
Mynd 27 Atvinnutekjur á mann á Suðurlandi 2008-2017 á verðlagi ársins 2017 .....	18
Mynd 28 Atvinnuleysi karla á Suðurlandi ágúst 2008 til maí 2019.....	19
Mynd 29 Atvinnuleysi kvenna á Suðurlandi ágúst 2008 til maí 2019.....	19
Mynd 30 Nýskráningar hlutafélaga og einkahlutafélaga á 1.000 íbúa 2008-2018.....	20
Mynd 31 Heildar fasteigna- og lóðarmat 31.12.2018 .....	20
Mynd 32 Meðaltal fasteignamats íbúðarhúsnæðis á Suðurlandi 2014 - 2018 .....	21
Mynd 33 Eigendur íbúðarhúsnæðis á Suðurlandi árið 2017 .....	21
Mynd 34 Lögheimili eigenda íbúða á Suðurlandi 2017 .....	22
Mynd 35 Sumarhús eftir sveitarfélögum á Suðurlandi 1995 – 2018 .....	22
Mynd 36 Helstu vegir á Suðurlandi 2019 .....	23
Mynd 37 Grunnnet samgangna.....	23
Mynd 38 Hafnir á Suðurlandi.....	24
Mynd 39 Leiðakerfi Strætó bs. á landsbyggðinni 2019 .....	24
Mynd 40 Vinnusóknarsvæði á Suðurlandi.....	25
Mynd 41 Aðgengi að næstu kynslóðar netum í ársbyrjun 2019.....	26
Mynd 42 Sjúkrahús og heilsugæsla í landshlutanum.....	27
Mynd 43 Umdæmi og aðsetur sýslumanns, héraðsdóms og lögreglu 2019... ..	28
Mynd 44 Orkukostnaður heimila á nokkrum stöðum á landinu .....	28
Mynd 45 Þróun orkukostnaðar á Suðurlandi í dreifbýli og á nokkrum þéttbýlisstöðum 2014-2018 .....	29
Mynd 46 Dagvöruverslanir á Suðurlandi .....	32
Mynd 47 Þjónustusókn á Suðurlandi.....	33
Mynd 48 Gistinætur á Suðurlandi 2008 – 2018 eftir svæðum.....	34
Mynd 49 Gistinætur á Suðurlandi eftir mánuðum 2018 .....	34
Mynd 50 Gistinætur á Suðurlandi eftir þjóðerni 2012.....	34
Mynd 51 Gistinætur á Suðurlandi eftir þjóðerni 2018.....	35
Mynd 52 Gistinætur eftir landshlutum 2012 og 2018 .....	35
Mynd 53 Hlutdeild landshluta í gistinóttum 2008 – 2018 .....	35
Mynd 54 Kjötframléiðsla á Íslandi eftir tegundum frá 1998-2018.....	36
Mynd 55 Greiðslumark sauðfjár á Íslandi 2018.....	37

Mynd 56 Greiðslumark sauðfjár á Suðurlandi 2018 .....	38
Mynd 57 Greiðslumark mjólkur á Íslandi 2018 .....	38
Mynd 58 Greiðslumark mjólkur á Suðurlandi 2018 .....	39
Mynd 59 Mjólurstöðvar og sláturhús á Íslandi 2019 .....	39
Mynd 60 Afli í öðrum tegundum en uppsjávarfiski eftir löndunarhöfnum á Suðurlandi.....	40
Mynd 61 Ráðstöfun annars afla en í uppsjávartegundum á Suðurlandi .....	40
Mynd 62 Afli í uppsjávartegundum á Suðurlandi .....	41
Mynd 63 Ráðstöfun uppsjávarafla á Suðurlandi.....	41
Mynd 64 Úthlutaðar aflaheimildir á Suðurlandi.....	42
Mynd 65 Úthlutað þorskígildi m. v. heimahöfn skipa á Suðurlandi eftir stöðum án uppsjávartegunda .....	42

## Töfluyfirlit

Tafla 1 Íbúafjöldi sveitarfélaga Suðurlandi 1998-2019 .....	9
Tafla 2 Íbúafjöldi eftir sveitarfélögum, þéttbýlisstöðum og dreifbýli árin 1998-2019 á Suðurlandi.....	11
Tafla 3 Vegalengdir á Suðurlandi 2019 .....	25
Tafla 4 Orkukostnaður heimila á nokkrum stöðum á landinu .....	28
Tafla 5 Orkukostnaður heimila á Suðurlandi í dreifbýli og á nokkrum þéttbýlisstöðum.....	29
Tafla 6 Opinber störf hjá ríki skipt niður á landshluta 31.12 2018 .....	30
Tafla 7 Opinber ríkisstörf í landshlutanum.....	30
Tafla 8 Þróun og kynjaskipting starfa hjá sveitarfélögum í landshlutanum ....	31
Tafla 9 Opinber störf hjá ríki og sveitarfélögum í landshlutanum .....	31
Tafla 10 Dagvöruverslanir á Suðurlandi eftir sveitarfélögum 2019 .....	33
Tafla 11 Þróun á fjölda búpenings í landshlutanum .....	37
Tafla 12 Fjöldi bóa á Suðurlandi og á landinu öllu 2009-2017 .....	37
Tafla 13 Landaður afli í öðrum tegundum en uppsjávarfiski eftir höfnum á Suðurlandi.....	40

## Inngangur

Stöðugreining landshluta 2019 er uppfærsla á Stöðugreiningu 2014 með nokkrum viðbótum og breytingum. Í stöðugreiningunni er leitast við að lýsa stöðu helstu þátta landshlutans er lúta að lífsgæðum og aðstæðum til búsetu. Leitast er við að setja efni fram á myndrænan hátt með stuttum og lýsandi texta þannig að yfirsýn fái fljótt og að tengja efnið við bakgrunnsgögn fyrir þá sem vilja kynna sér efnið betur.

Stöðugreiningin er lýsing á stöðu hvers landshluta fyrir sig. Einskonar ljósmynd af stöðunni eins og hún birtist núna. Stöðugreining 2019 er uppflettirit, samantekt, aðgengileg á heimasíðu Byggðastofnunar, með öllum þeim tenglum við bakgrunnsgögn sem í því er að finna. Greiningin verður ekki gefin út á pappír.

Í stöðugreiningunum er leitast við að nota nýjustu gögn sem völ er á. Mikið af gögnunum sem greiningin byggir á eru fengin frá Hagstofu Íslands, bæði opin gögn og gögn fengin með sérvinnslu. Einnig er notast við gögn frá Sambandi íslenskra sveitarfélaga, Þjóðskrá ásamt öðrum fagstofnunum líkt og Fiskistofu, Matvælastofnun og Ríkisskattstjóra.

Breyting er á framsetningu einstakra kafla frá stöðugreiningunni 2014 í takt við þá þróun sem orðið hefur. Uppbygging stöðugreininganna er eins fyrir alla landshluta og byggja á sambærilegum gögnum. Þar sem um rafræna útgáfu er að ræða er möguleiki á að uppfæra einstaka kafla og það verður gert ef nýjar upplýsingar gefa tilefni til. Á Byggðastofnun er unnið að rafrænum gagnagrunni um byggðamál þar sem gögn verða uppfærð og gerð aðgengileg á netinu. Uppfærsla einstakra kafla stöðugreininga tengist þeirri vinnu.

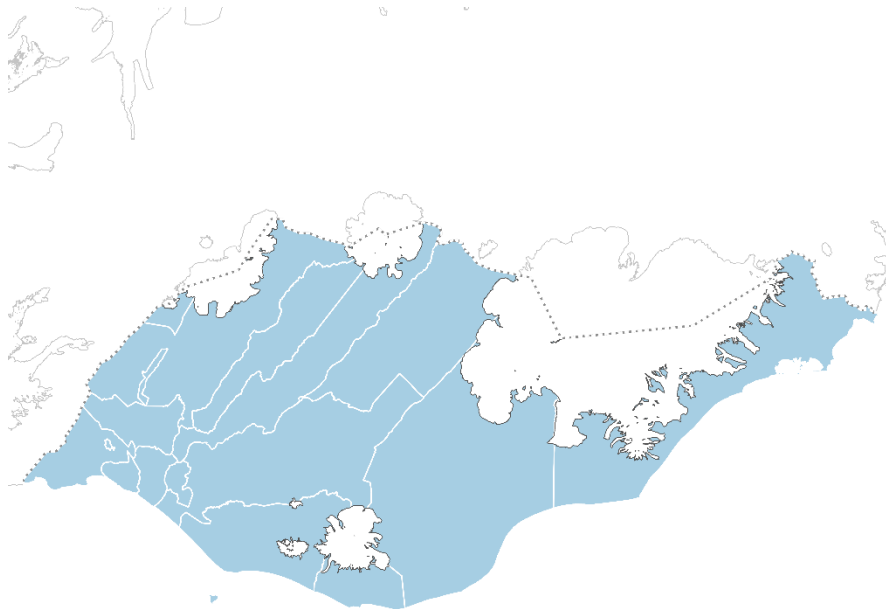
Þess er vænst að þessi samantekt gagnist sveitarfélögum og landshlutum við stefnumótun og öðrum sem láta sig byggðapróun í landinu varða á lands- og landshlutavísu og sveitarstjórnarstigi.

Laufey Kristín Skúladóttir

# 1. Suðurland, staðhættir og sérkenni

## 1.1 Um svæðið

Svæði sóknaráætlunar Suðurlands nær yfir svæðið frá Sveitarfélaginu Hornafirði í austri, vestur um Rangárvalla- og Árnassýslu, út í Vestmannaeyjar, að Hellisheiði í vestri. Sóknaráætlunarsvæði Suðurlands er samfallandi svæði Samtaka sunnlenskra sveitarfélaga, SASS. Á svæðinu bjuggu tæplega 30.000 manns þann 1. janúar 2019 sem skiptast niður á fimmtán sveitarfélög.



Mynd 1 Suðurland

Fjölmenntast er Sveitarfélagið Árborg með tæplega 9.500 íbúa en fámennastur er Ásahreppur með 248 íbúa. Önnur sveitarfélög á svæðinu eru: Sveitarfélagið

<sup>1</sup> Vífill Karlsson, [Deigla: rit atvinnuþróunarfélaganna, Byggðastofnunar og landshlutasamtakanna tbl.1 2019](#)

Hornafjörður, Skaftárhreppur, Mýrdalshreppur, Vestmannaeyjabær, Rangárþing eystra, Rangárþing ytra, Skeiða- og Gnúpverjahreppur, Hrunamannahreppur, Bláskógabyggð, Grímsnes- og Grafningshreppur, Flóahreppur, Hveragerði og Sveitarfélagið Ölfus.

Svæðið er stórt sem m.a. má sjá á því að 414 km. eru eftir þjóðvegnum á milli þéttbýlisstaðanna Hveragerðis og Hafnar í Hornafirði sem segja má að séu á sittthvorum enda landshlutans. Sjávarútvegur hefur verið burðarstoð í Vestmannaeyjum, á Höfn í Hornafirði og í Þorlákshöfn en annars staðar hefur hann ekki verið stundaður vegna hafnleysis. Suðurland er mesta landbúnaðarsvæði landsins en hefur undanfarin ár sótt í sig veðrið í ferðaþjónustu sem er orðin ein stærsta ef ekki stærsta atvinnugrein landshlutans. Þá byggir Árborgarsvæðið mikið á þjónustu.

Í nýlegri könnun<sup>1</sup> meðal fyrirtækja sem starfa á landsbyggðinni segir í niðurstöðukafla um Suðurland:

*„Fyrirtæki í Árnassýslu voru ákveðnust í að ráða til sín fólk frekar en að reka og er það fyrsti styrkleiki landshlutans sem tíundaður er hér. Þá var fjárfestingahugur allnokkur á Suðurlandi. Hins vegar voru Skaftafellssýslurnar með hæsta vinnuafsvægið þegar landsvæðin voru skoðuð. Þar voru viðskipti við ferðaþjónustufyrirtæki líka há í slíkum samanburði. Afkoman til skemmri tíma mældist best á Suðurlandi en næstbest kom landshlutinn út þegar hlutur fyrirtækja í viðskiptum við ferðamenn var skoðaður og hvað bjartsýni vegna horfa í efnahagsmálum varðaði. Veikleika landshlutans var að finna í lágu vinnuafsvægi Rangárvallasýslu, hlutfallslega lítil viðskipti í Vestmannaeyjum við ferðaþjónustufyrirtæki, hlutfallslega lítil viðskipti vegna menningar og lista í Skaftafellssýslum og svartsýni þar varðandi tekjuþróun fyrirtækja milli rekstrarára.“*

Í þjónustukönnun<sup>2</sup> sem gefin var út á árinu 2018 kemur fram að:

*„Þjónustusókn þátttakenda í Sveitarfélaginu Ölfusi, Hveragerðisbæ og Mýrdals- og Skaftárhreppi var lík að því leyti að um 30-38% þjónustunnar sóttu*

<sup>2</sup> Sigríður Elín Þórðardóttir, [Þjónustukönnun Suðurland](#).

Þátttakendur til þjónustuaðila á sínu búsetusvæði, á bilinu 30-36% þjónustunnar var sótt til þjónustuaðila á höfuðborgarsvæðinu en þátttakendur í Mýrdals- og Skaftárhreppi sóttu hlutfallslega minni þjónustu til Selfoss en þátttakendur frá hinum tveimur búsetusvæðunum.

Þátttakendur í Vestmannaeyjabæ sóttu hlutfallslega minnsta þjónustu út fyrir sitt búsetusvæði samanborið við þátttakendur á öðrum búsetusvæðum á Suðurlandi.

Þjónustusókn þátttakenda sem búsettir voru í Sveitarfélaginu Árborg og Flóahreppi og í Vestmannaeyjabæ var lík að því leyti að innan við fimmtungur þjónustunnar var sótt til þjónustuaðila á höfuðborgarsvæðinu en bilinu 73-80% þjónustunnar var sótt til þjónustuaðila innan búsetusvæðanna.

Þátttakendur í uppsveitum Árnassýslu sóttu innan við fimmtung þjónustunnar til þjónustuaðila á sínu búsetusvæði og þeir sóttu hlutfallslega meiri þjónustu til Selfoss en þátttakendur frá öðrum búsetusvæðum.

Þátttakendur í Rangárþingi eystra, Rangárþingi ytra og Ásahreppi og Sveitarfélaginu Hornafirði sóttu á bilinu 57-66% þjónustunnar til þjónustuaðila á sínu búsetusvæði en þátttakendur í Rangárþingum og Ásahreppi sóttu um fimmtung þjónustunnar til Selfoss á meðan þátttakendur frá Hornafirði sóttu rétt rúm 1% þjónustunnar til þjónustuaðila á Selfossi og það sama átti við um þátttakendur í Vestmannaeyjabæ.

Þátttakendur búsettir í Hveragerðisbæ og Sveitarfélaginu Ölfusi voru líklegri að gefa þjónustunni í sínu sveitarfélagi ágætiseinkunn en þátttakendur á öðrum búsetusvæðum á Suðurlandi.“

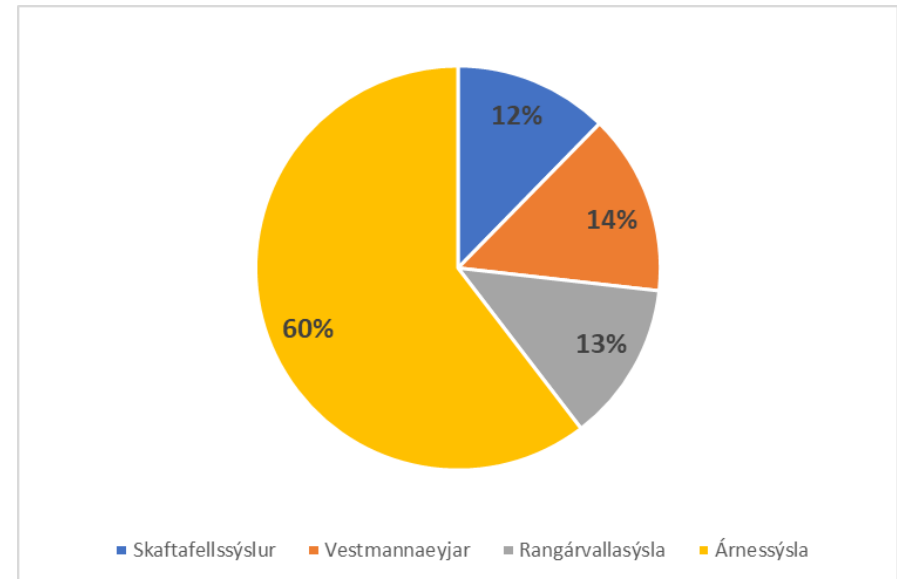
## 1.2 Íbúapéttleiki

Suðurlandi er í þessari umfjöllun skipt í fjögur undirsvæði. Það eru Skaftafellssýslur, Vestmannaeyjar, Rangárvallasýslu og Árnassýslu.

Um 60% íbúanna búa í Árnassýslu en þar er m.a. fjölmennasta sveitarfélag landshlutans, Sveitarfélagið Árborg. Í Vestmannaeyjum eru um 14% íbúanna, 13% í Rangárvallasýslu og 12% í Skaftafellssýslum.

Vestmannaeyjar eru langþéttbýlasta svæðið með 266 íbúa á ferkílómetra á meðan meðaltal landshlutans er rétt innan við einn íbúa á ferkílómetra. Í Árnassýslu eru að meðaltali tveir íbúar á ferkílómetra, í Rangárvallasýslu 0,5 og 0,26 í Skaftafellssýslu.

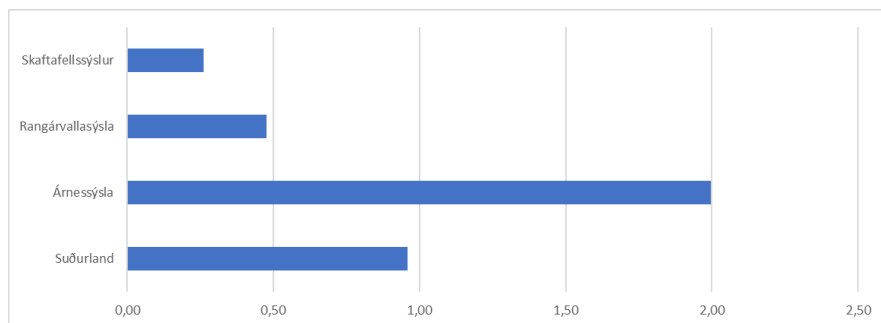
Til samanburðar var íbúafjöldi á ferkílómetra á höfuðborgarsvæðinu 218 og 33 á Suðurnesjum.



Mynd 2 Skipting mannfjöldans á Suðurlandi 2019

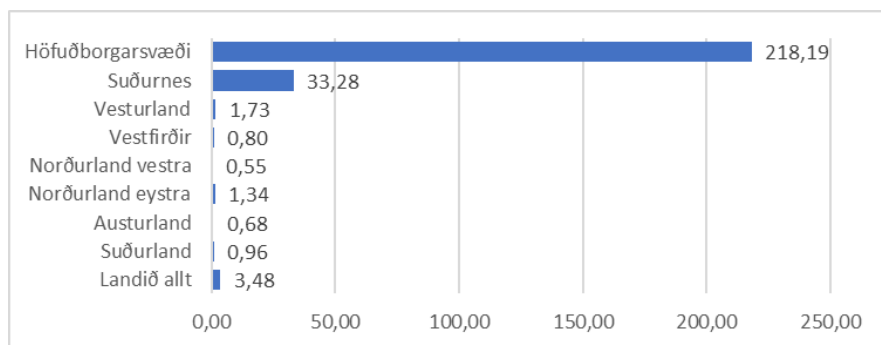
Heimild: Hagstofa Íslands





Mynd 3 Íbúafjöldi Suðurlands á ferkílómetri. 2019 utan Vestmannaeyja

Heimild: Hagstofa Íslands og Bygðastofnun



Mynd 4 Íbúafjöldi á ferkílómetra eftir landshlutum

Heimild: Hagstofa Íslands og Bygðastofnun

### 1.3 Mannfjöldapróun

Á Suðurlandi fjölgaði um 6.770 íbúa frá 1. janúar 1998 til 1. janúar 2019 eða um tæp 30%. Fjölgun varð í öllum sveitarfélögum landshlutans nema í Vestmannaeyjum, Sveitarfélaginu Hornafirði og Skaftárhreppi. Mest fjölgun varð á vesturhluta svæðisins. Í Sveitarfélaginu Árborg var fjölgunin u.þ.b. 4.000 manns, í Hveragerði fjölgaði um 960 manns og í Sveitarfélaginu Ölfusi um 627 einstaklinga.

Fólksfjölgun á Suðurlandi var aðeins undir landsmeðaltali á tímabilinu 1998-2019 og íbúar á Suðurlandi eru því örlítið minni hluti af heildarfjölda landsmanna en árið 1998.

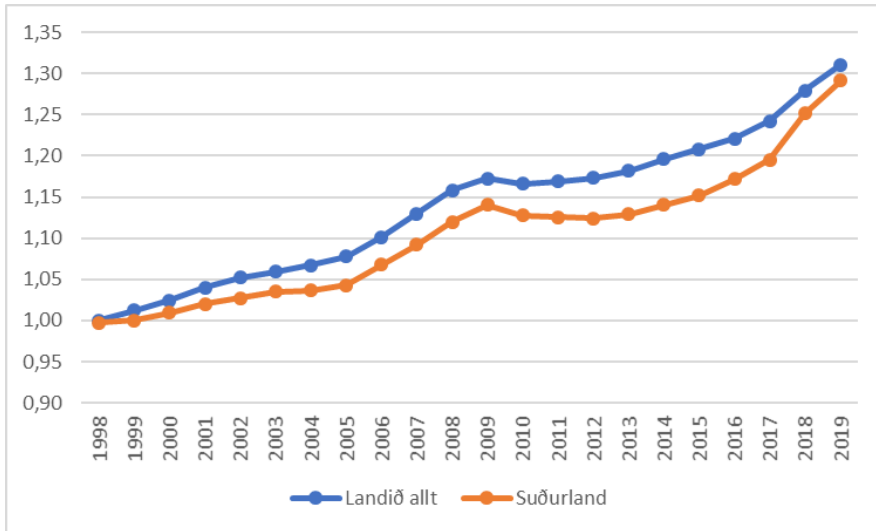
Karlar voru 959 fleiri en konur í upphafi árs 1998 en 1.101 fleiri í ársbyrjun 2019. Segja má að karlar hafi verið 800-1.000 fleiri allt tímabilið og því hafi sveiflur ekki verið verulegar.

Mikil fjölgun hefur orðið á erlendum ríkisborgurum. Í upphafi tímabilsins voru þeir 1-3% af heildarmannfjölda. Í upphafi árs 2018 voru tæplega 8% íbúa í Vestmannaeyjum með erlent ríkisfang, 10% íbúa Árnessýslu og tæplega 16% íbúa í Rangárvallasýslu. Skaftafellssýslur skera sig verulega úr þar sem að hlutfall erlendra ríkisborgara þar var um 7% árið 2015 en hafði rokið upp fyrir 20% í upphafi árs 2018.

Tafla 1 Íbúafjöldi sveitarfélaga Suðurlandi 1998-2019

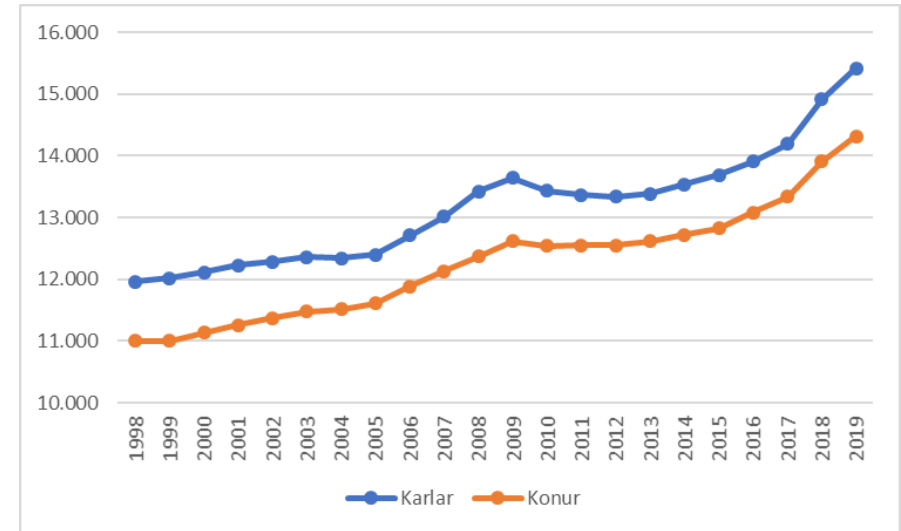
	1998	2001	2004	2007	2010	2013	2016	2019	Breyting
Svf. Hornafjörður	2.476	2.372	2.301	2.181	2.086	2.166	2.171	2.389	-87
Skaftárhreppur	593	575	522	487	445	443	470	583	-10
Mýrdalshreppur	526	521	493	496	510	462	525	695	169
Vestmannaeyjar	4.628	4.527	4.344	4.084	4.135	4.221	4.282	4.301	-327
Rangárþing eystra	1.702	1.654	1.665	1.696	1.745	1.735	1.774	1.924	222
Rangárþing ytra	1.382	1.419	1.432	1.528	1.543	1.518	1.526	1.636	254
Ásahreppur	141	145	143	158	190	191	218	248	107
Skeiða- og Gnúpverjahr.	558	533	520	528	517	504	521	626	68
Hrunamannahreppur	693	724	732	786	788	784	807	786	93
Bláskógabyggð	792	848	907	928	935	897	979	1.121	329
Grímsnes- og Grafningshr.	298	327	343	376	415	422	465	493	195
Flóahreppur	496	491	510	559	602	639	619	667	171
Sveitarfélagið Árborg	5.486	5.858	6.344	7.311	7.811	7.826	8.206	9.485	3.999
Hveragerði	1.668	1.816	1.902	2.184	2.291	2.291	2.463	2.628	960
Sveitarfélagið Ölfus	1.526	1.683	1.701	1.846	1.952	1.900	1.956	2.153	627
Samtals	22.965	23.493	23.859	25.148	25.965	25.999	26.982	29.735	6.770

Heimild: Hagstofa Íslands



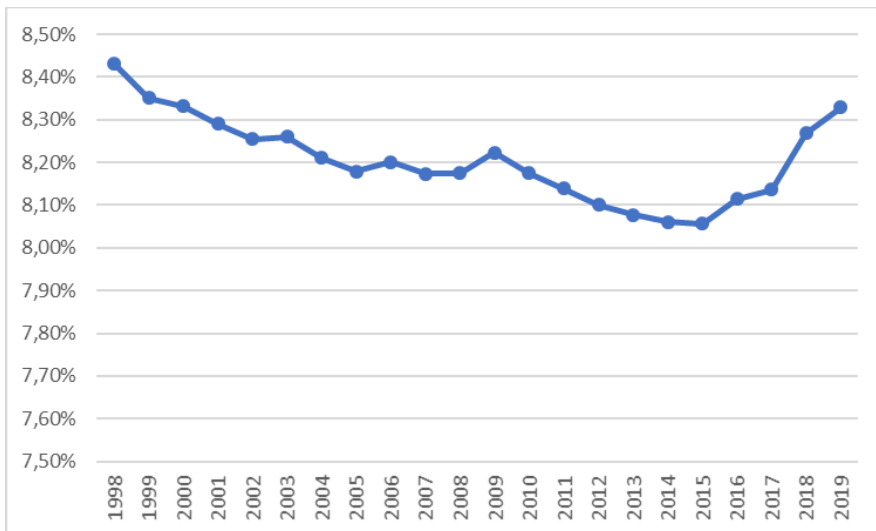
Mynd 5 Breyting á íbúafjölda á Suðurlandi í samanburði við landið allt 1998-2019

Heimild: Hagstofa Íslands



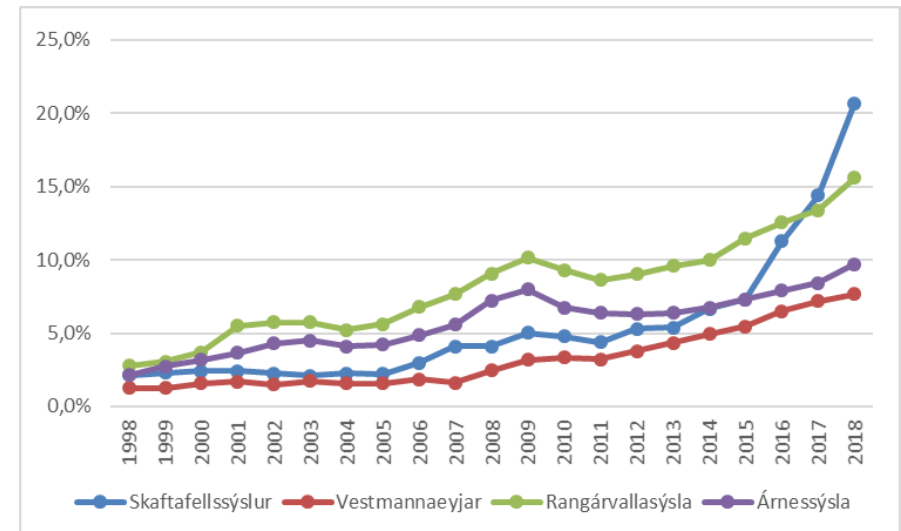
Mynd 7 Þróun íbúafjölda eftir kyni á Suðurlandi

Heimild: Hagstofa Íslands



Mynd 6 Suðurland, hlutfall af íbúum landsins

Heimild: Hagstofa Íslands



Mynd 8 Þróun hlutfalls erlendra ríkisborgara á Suðurlandi eftir svæðum 1998-2018

Heimild: Hagstofa Íslands

## 1.4 Mannfjöldapróun eftir sveitarfélögum, dreifbýli og þéttbýli

Þrátt fyrir að íbúum á Suðurlandi hafi fjölgað næstum jafn mikið og að meðaltali á landinu öllu, fjölgaði ekki alls staðar á svæðinu. Þegar að íbúatölur eru greindar niður eftir sveitarfélögum, þéttbýlisstöðum og dreifbýli kemur í ljós ákveðið mynstur. Þ.e. að það var fólksfækkun á austanverðu svæðinu og í Vestmannaeyjum. Sömuleiðis fækkaði fólki í dreifbýli í Rangárþingi ytra, Rangárþingi eystra, Hrunamannahreppi og Skeiða- og Gnúpverjahreppi. Að einhverju leyti má rekja fækkun í dreifbýli í Skeiða- og Gnúpverjahreppi og Rangárþingi ytra til þess að þar voru skilgreindir nýir byggðarkjarnar.

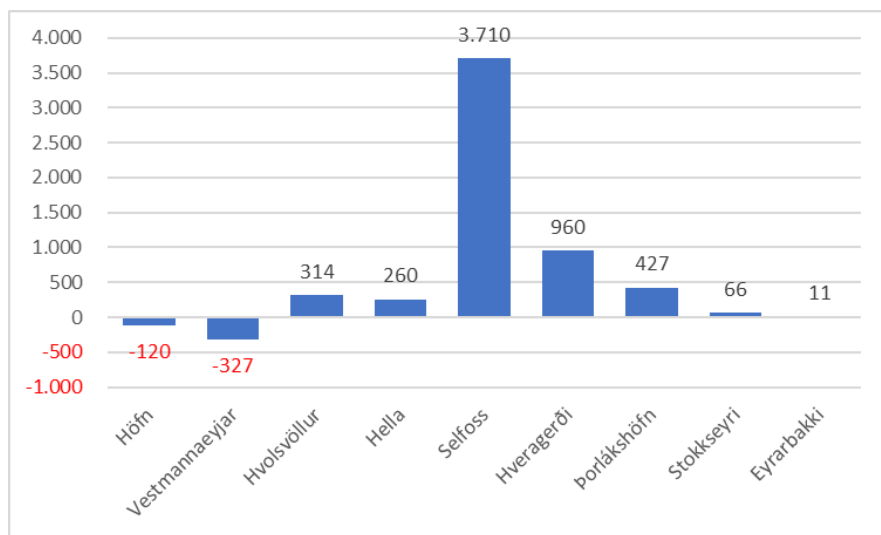
Á sama tíma fjölgaði fólki í minni byggðakjörnum almennt á svæðinu og í dreifbýli á vesturhluta svæðisins í nálægð við Selfoss og nágrannabæi.

Tafla 2 Íbúafjöldi eftir sveitarfélögum, þéttbýlisstöðum og dreifbýli árin 1998-2019 á Suðurlandi

	1998	2001	2004	2007	2010	2013	2016	2019	breyting	breyting
<b>Svf. Hornafjörður</b>	<b>2.476</b>	<b>2.372</b>	<b>2.301</b>	<b>2.181</b>	<b>2.086</b>	<b>2.166</b>	<b>2.171</b>	<b>2.389</b>	<b>-87</b>	<b>-3,5%</b>
Höfn	1.830	1.769	1.740	1.666	1.614	1.690	1.659	1.710	-120	-6,6%
Nesjahverfi	106	92	85	83	71	71	77	95	-11	-10,4%
dreifbýli	540	511	476	432	401	405	435	584	44	8,1%
<b>Skafthreppur</b>	<b>593</b>	<b>575</b>	<b>522</b>	<b>487</b>	<b>445</b>	<b>443</b>	<b>470</b>	<b>583</b>	<b>-10</b>	<b>-1,7%</b>
Kirkjubæjarklaustur	146	144	141	135	117	119	136	196	50	34,2%
dreifbýli	447	431	381	352	328	324	334	387	-60	-13,4%
<b>Mýrdalshreppur</b>	<b>526</b>	<b>521</b>	<b>493</b>	<b>496</b>	<b>510</b>	<b>462</b>	<b>525</b>	<b>695</b>	<b>169</b>	<b>32,1%</b>
Vík	298	297	296	286	311	276	318	454	156	52,3%
dreifbýli	228	224	197	210	199	186	207	241	13	5,7%
<b>Vestmannaeyjar</b>	<b>4.628</b>	<b>4.527</b>	<b>4.344</b>	<b>4.084</b>	<b>4.135</b>	<b>4.221</b>	<b>4.282</b>	<b>4.301</b>	<b>-327</b>	<b>-7,1%</b>
<b>Rangárþing eystra</b>	<b>1.702</b>	<b>1.654</b>	<b>1.665</b>	<b>1.696</b>	<b>1.745</b>	<b>1.735</b>	<b>1.774</b>	<b>1.924</b>	<b>222</b>	<b>13,0%</b>
Hvolsvöllur	674	677	713	784	848	902	942	988	314	46,6%
dreifbýli	1.028	977	952	912	897	833	832	936	-92	-8,9%
<b>Rangárþing ytra</b>	<b>1.382</b>	<b>1.419</b>	<b>1.432</b>	<b>1.528</b>	<b>1.543</b>	<b>1.518</b>	<b>1.526</b>	<b>1.636</b>	<b>254</b>	<b>18,4%</b>
Hella	605	623	649	740	785	784	814	865	260	43,0%
Rauðalækur						36	61	60	60	
Byggðakjarni í Þykkvabæ						53	55	59	59	
dreifbýli	777	796	783	788	758	645	596	652	-125	-16,1%
<b>Ásahreppur</b>	<b>141</b>	<b>145</b>	<b>143</b>	<b>158</b>	<b>190</b>	<b>191</b>	<b>218</b>	<b>248</b>	<b>107</b>	<b>75,9%</b>
<b>Skeiða- og Gnúpverjahreppur</b>	<b>558</b>	<b>533</b>	<b>520</b>	<b>528</b>	<b>517</b>	<b>504</b>	<b>521</b>	<b>626</b>	<b>68</b>	<b>12,2%</b>
Brautarholt á Skeiðum				34	40	54	62	72	72	
Árnes						37	49	58	58	
dreifbýli	558	533	520	494	477	413	410	496	-62	-11,1%
<b>Hrunamannahreppur</b>	<b>693</b>	<b>724</b>	<b>732</b>	<b>786</b>	<b>788</b>	<b>784</b>	<b>807</b>	<b>786</b>	<b>93</b>	<b>13,4%</b>
Flúðir	250	272	296	350	382	420	441	432	182	72,8%
dreifbýli	443	452	436	436	406	364	366	354	-89	-20,1%
<b>Bláskógabyggð</b>	<b>792</b>	<b>848</b>	<b>907</b>	<b>928</b>	<b>935</b>	<b>897</b>	<b>979</b>	<b>1.121</b>	<b>329</b>	<b>41,5%</b>
Reykholt	120	121	160	192	189	206	252	260	140	116,7%
Laugarás	113	129	120	121	116	106	97	121	8	7,1%
Laugavatn	149	152	183	177	186	147	159	192	43	28,9%
dreifbýli	410	446	444	438	444	438	471	548	138	33,7%
<b>Grímsnes- og Grafningshreppur</b>	<b>298</b>	<b>327</b>	<b>343</b>	<b>376</b>	<b>415</b>	<b>422</b>	<b>465</b>	<b>493</b>	<b>195</b>	<b>65,4%</b>
Sólheimar	58	59	65	80	92	95	111	85	27	46,6%
Borg í Grímsnesi			34	27	63	75	98	117	117	
dreifbýli	240	268	244	269	260	252	256	291	51	21,3%

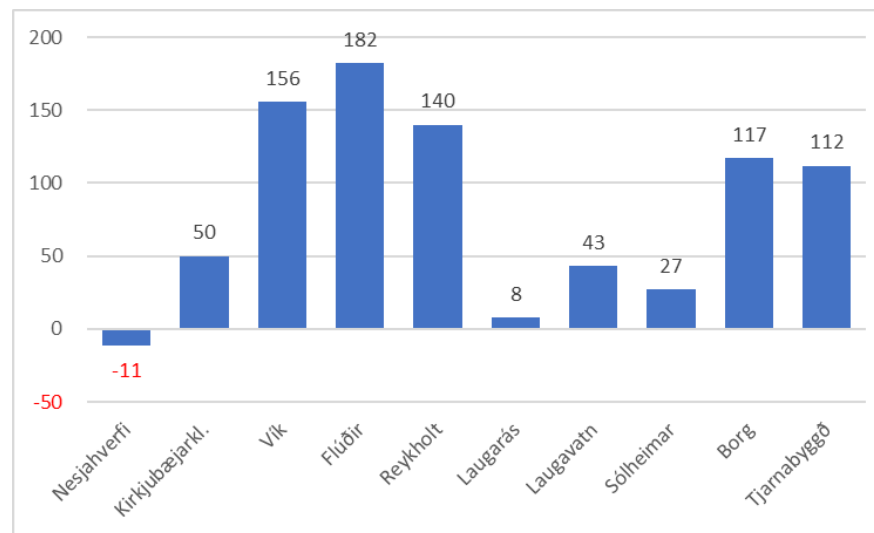
framhald	1998	2001	2004	2007	2010	2013	2016	2019	breyting	breyting
<b>Flóahreppur</b>	<b>496</b>	<b>491</b>	<b>510</b>	<b>559</b>	<b>602</b>	<b>639</b>	<b>619</b>	<b>667</b>	<b>171</b>	<b>34,5%</b>
<b>Sveitarfélagið Árborg</b>	<b>5.486</b>	<b>5.858</b>	<b>6.344</b>	<b>7.311</b>	<b>7.811</b>	<b>7.826</b>	<b>8.206</b>	<b>9.485</b>	<b>3.999</b>	<b>72,9%</b>
Selfoss	4.329	4.648	5.068	6.029	6.496	6.510	6.878	8.039	3.710	85,7%
Stokkseyri	449	456	465	481	468	465	454	515	66	14,7%
Eyrarbakki	529	550	580	585	565	531	517	540	11	2,1%
Tjarnabyggð						81	107	112	112	
dreifbýli	179	204	231	216	282	239	250	279	100	55,9%
<b>Hveragerði</b>	<b>1.668</b>	<b>1.816</b>	<b>1.902</b>	<b>2.184</b>	<b>2.291</b>	<b>2.291</b>	<b>2.463</b>	<b>2.628</b>	<b>960</b>	<b>57,6%</b>
<b>Sveitarfélagið Ölfus</b>	<b>1.526</b>	<b>1.683</b>	<b>1.701</b>	<b>1.846</b>	<b>1.952</b>	<b>1.900</b>	<b>1.956</b>	<b>2.153</b>	<b>627</b>	<b>41,1%</b>
Þorlákshöfn	1.227	1.326	1.332	1.479	1.565	1.489	1.497	1.654	427	34,8%
Árbæjarhverfi	43	53	58	54	55	54	81	67	24	55,8%
dreifbýli	256	304	311	313	332	357	378	432	176	68,8%

Heimild: Hagstofa Íslands



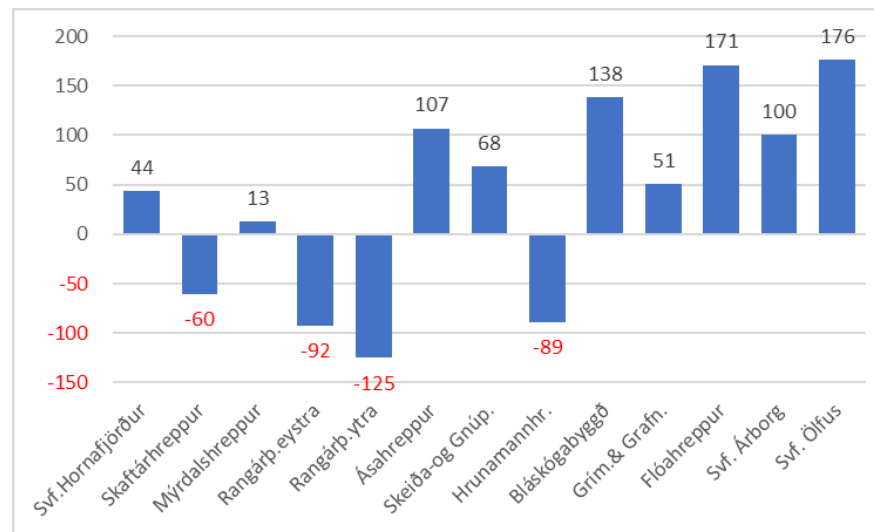
Mynd 9 Breyting á fjölda íbúa á stærstu þéttbýlisstöðum á Suðurlandi 1998-2019

Heimild: Hagstofa Íslands



Mynd 10 Breyting á fjölda íbúa á minni þéttbýlisstöðum á Suðurlandi 1998-2019

Heimild: Hagstofa Íslands



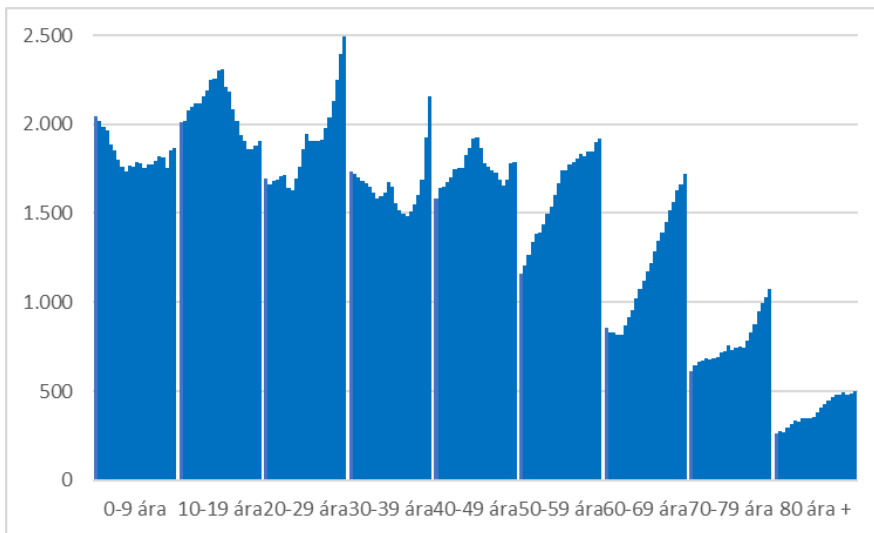
Mynd 11 Breyting á fjölda íbúa minna þéttbýlis og dreifbýlis á Suðurlandi 1998-2019 eftir sveitarfélögum

Heimild: Hagstofa Íslands

## 1.5 Aldursdreifing og kynjaskipting

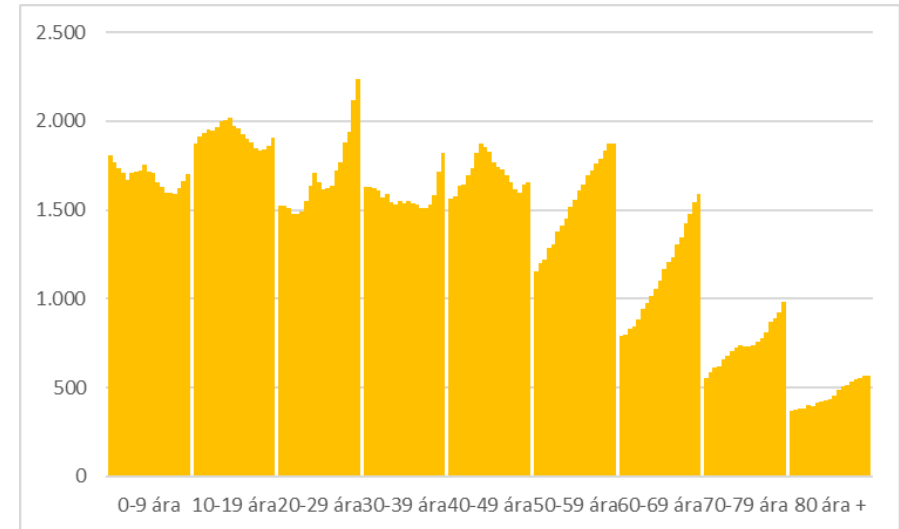
Frá 1998 hefur fjölgað í öllum aldurshópum á Suðurlandi fyrir utan 9 ára og yngri þar sem það hefur orðið umtalsverð fækkun. Hópurinn 10-19 ára stendur nokkurn veginn í stað en fólki á aldrinum 20-29 ár hefur stórfjölgað á tímabilinu sérstaklega síðustu ár. Þá hefur verið skörp fjölgun allra síðustu ár í aldurshópnum 30-39 ára.

Fjöldi kvenna á hverja 100 karla hefur sveiflast á tímabilinu frá 92-94. Lægst var hlutfallið 2008 og 2009. Kynjahlutföllin voru jöfn í Hveragerði og Rangárþingi ytra. Karlar voru litlu fleiri í Sveitarfélaginu Árborg og í Bláskógabyggð. Í Skeiða- og Gnúpverjahreppi var hlutfallið hins vegar 73 konur á hverja 100 karla sem líklega stafar af tímabundnum framkvæmdum. Þá var hlutfallið 84-87 konur á hverja 100 karla í Mýrdalshreppi, Ásahreppi, Hrunamannahreppi, Grímsnes- og Grafningshreppi og Sveitarfélaginu Ölfusi.



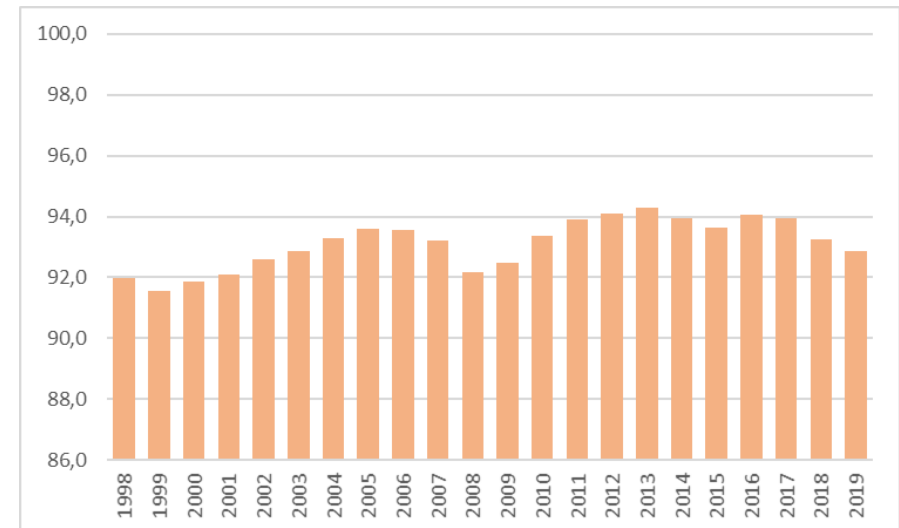
Mynd 12 Þróun aldursdreifingar karla á Suðurlandi 1998-2019

Heimild: Hagstofa Íslands



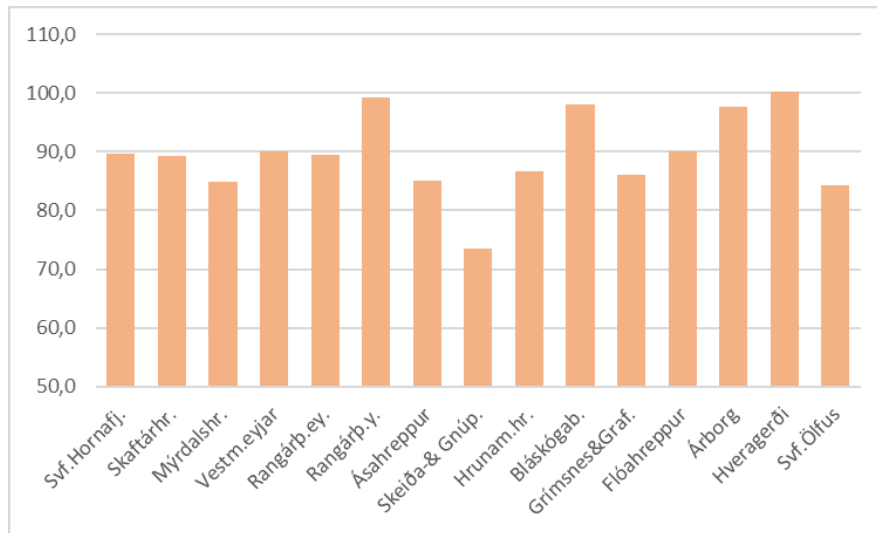
Mynd 13 Þróun aldursdreifingar kvenna á Suðurlandi 1998-2019

Heimild: Hagstofa Íslands



Mynd 14 Fjöldi kvenna á hverja 100 karla á Suðurlandi 1998-2019

Heimild: Hagstofa Íslands



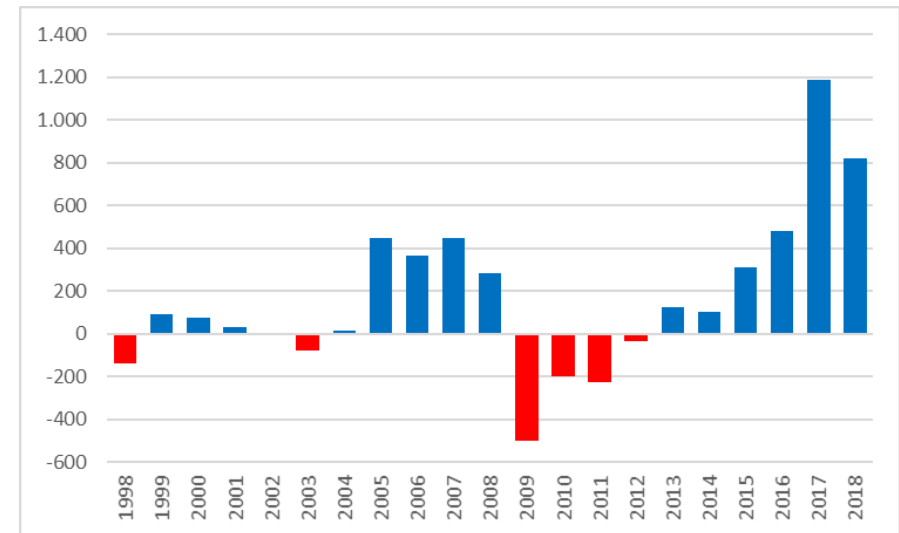
Mynd 15 Fjöldi kvenna á hverja 100 karla eftir sveitarfélögum á Suðurlandi árið 2019

Heimild: Hagstofa Íslands

## 1.6 Flutningsjöfnuður og náttúruleg fjölgun

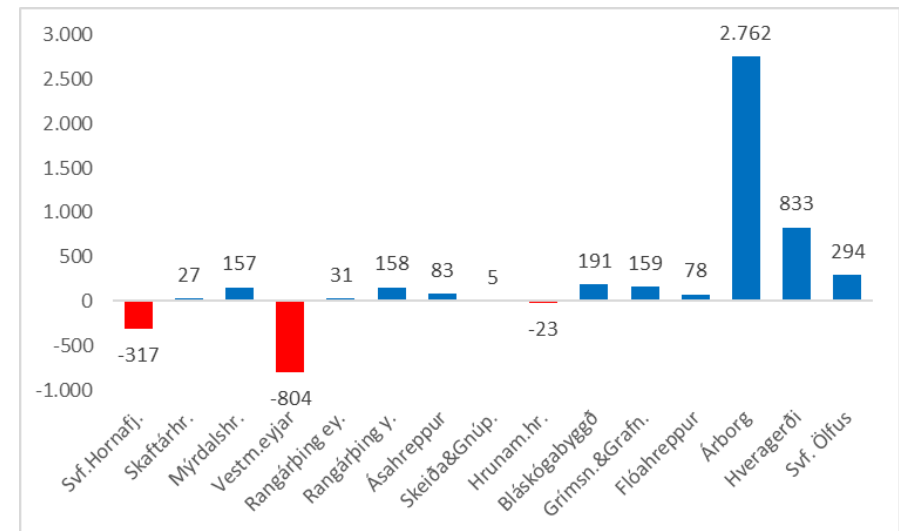
Breytingar á fólksfjölda samanstanda af flutningsjöfnuði og náttúrulegri fjölgun sem er munurinn á fæðingar- og dánartíðni. Miklar sveiflur hafa verið í flutningsjöfnuði á Suðurlandi síðastliðin 20 ár. Allt fram til ársins 2005 var stöðugleiki en þá tók við fjögurra ára tímabil þar sem flutningsjöfnuður var verulega jákvæður. Það snérist síðan við árið 2009 eftir hrun. Undanfarin fjögur ár hefur verið mikill jákvæður flutningsjöfnuður þar sem að 2.800 fleiri fluttu í landshlutann en frá honum.

Flutningsjöfnuður var jákvæður í öllum sveitarfélögum á Suðurlandi ef tímabilið 1998-2018 er tekið saman nema í Vestmannaeyjum þar sem munurinn var neikvæður um 800 manns og Sveitarfélaginu Hornafirði þar sem hann var neikvæður um 300 manns.



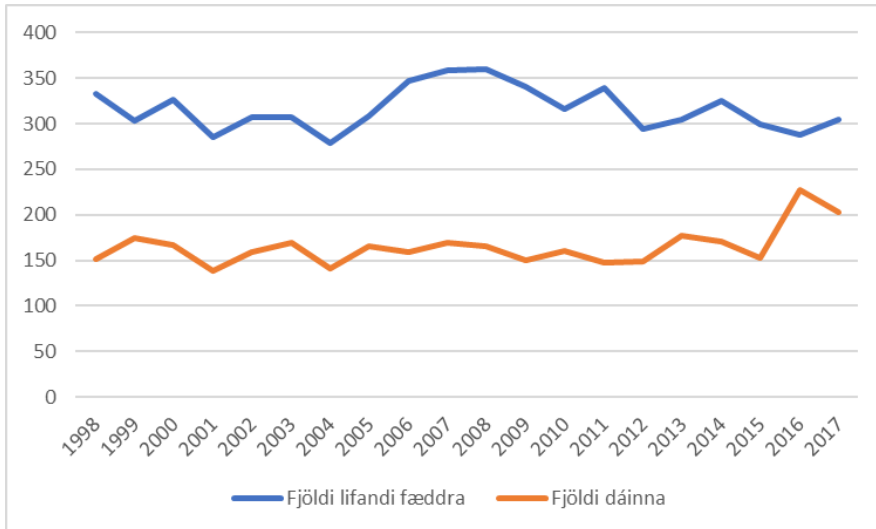
Mynd 16 Flutningsjöfnuður á Suðurlandi 1998-2018

Heimild: Hagstofa Íslands



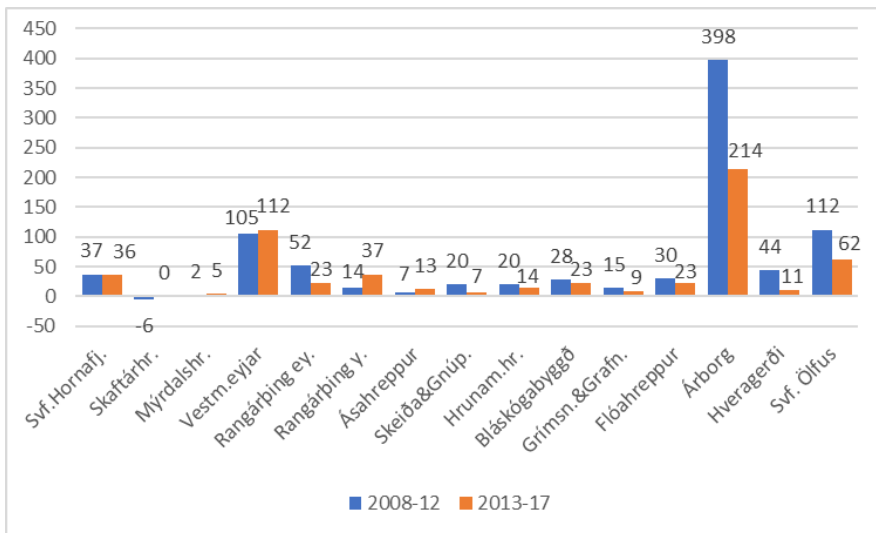
Mynd 17 Flutningsjöfnuður á Suðurlandi 1998-2018 eftir sveitarfélögum

Heimild: Hagstofa Íslands



Mynd 18 Fæðinga- og dánartíðni á Suðurlandi 1998-2017

Heimild: Hagstofa Íslands

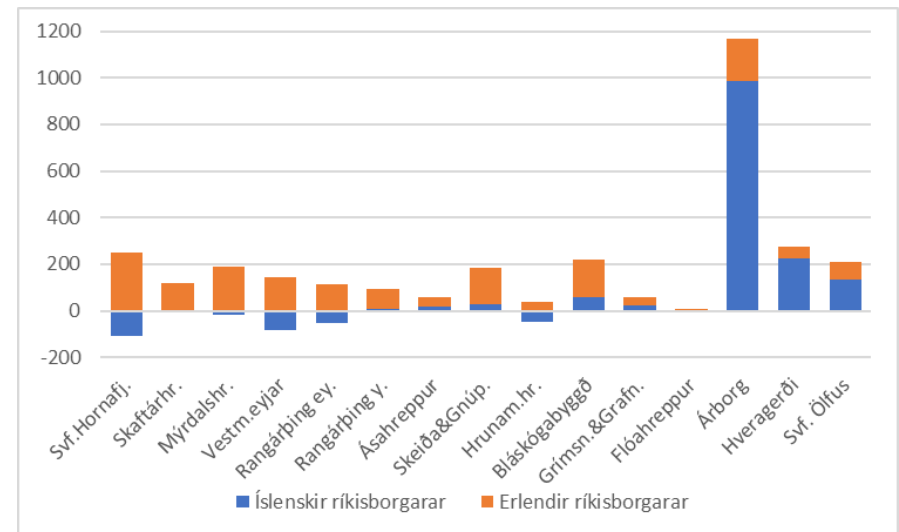


Mynd 19 Náttúruleg fjölgun á Suðurlandi 2008-2017 eftir sveitarfélögum

Heimild: Hagstofa Íslands

Þegar að horft er til fimm ára tímabíla, annars vegar 2008-2012 og hins vegar 2013-2017 hefur náttúruleg fjölgun dregist saman í flestum sveitarfélögum nema í Vestmannaeyjum, Sveitarfélaginu Hornafirði og Rangárþingi ytra. Það er athyglisvert í ljósi þess að í þeim tveimur fyrrnefndu voru brottfluttir mun fleiri en aðfluttir á tímabilinu 1998-2019. Fæðingartíðni jókst um miðbik tímabilsins 1998-2017 en aftur dró úr henni í lok tímabilsins. Dánartíðni hefur hins vegar hækkað nokkuð.

Á mynd 20 er breyting á íbúafjölda greind eftir því hvort að íbúar höfðu íslenskt eða erlent ríkisfang. Í öllum sveitarfélögum á Suðurlandi fjölgaði erlendum ríkisborgurum. Á sama tíma fækkaði íslenskum ríkisborgurum umtalsvert í fimm þeirra. Það voru Sveitarfélagið Hornafjörður, Vestmannaeyjar, Rangárþing eystra, Hrunamannahreppur og Mýrdalshreppur.

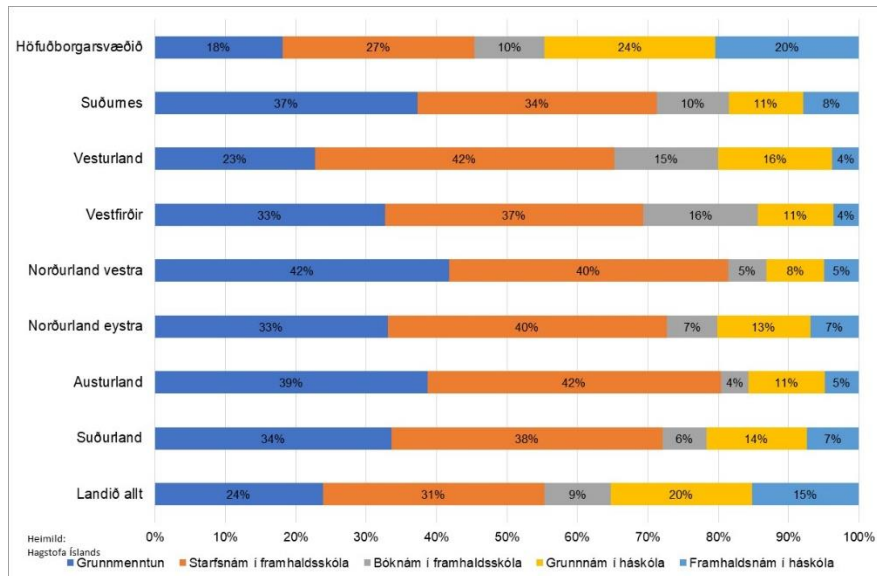


Mynd 20 Breyting á íbúafjölda eftir sveitarfélögum á Suðurlandi 2013-2018 eftir erlendu og íslensku ríkisfangi

Heimild: Hagstofa Íslands

## 2. Menntun

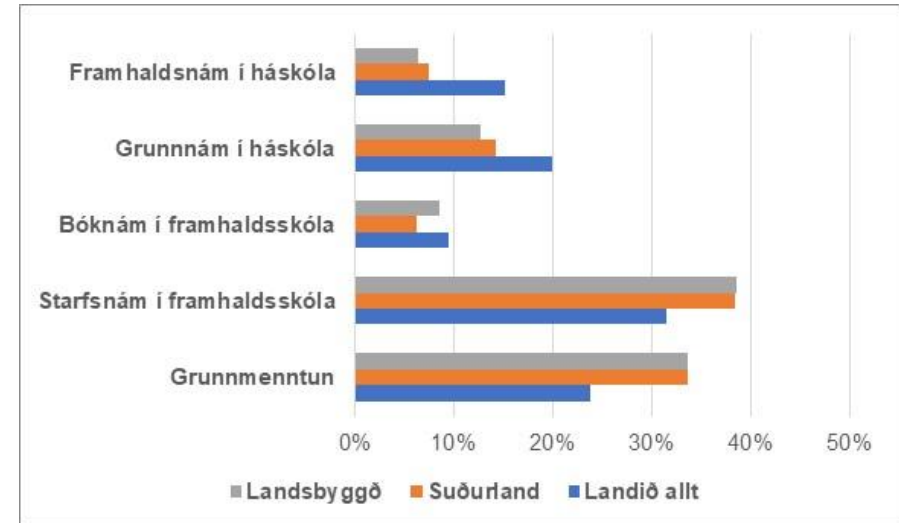
Hagstofa Íslands safnar gögnum um menntunarstig landsmanna á aldrinum 25-64 ára og eru þau unnin upp úr vinnumarkaðsrannsókn stofnunarinnar. Þau eru birt hér í fyrsta sinn í stöðugreiningum, en Byggðastofnun byggði í eldri stöðugreiningum á gögnum frá Capacent Gallup. Gögn Hagstofunnar sýna menntunarstig á árinu 2018.



Mynd 21 Hlutfallsleg skipting á menntun karla 25-64 ára 2018

Heimild: Hagstofa Íslands

Myndir 21 sýnir samanburð á starfssvæðum sóknaráætlana fyrir landið allt fyrir karla. Samanburðurinn sýnir að hlutfall karla sem er með grunnenntun á Suðurlandi er 10 prósentustigum yfir landsmeðaltali og svipuð því sem er víða annars staðar á landsbyggðinni. Hlutfall starfsmenntunar í framhaldsskólum er í hærri kantinum eða 38% sem er ekki ósvipað og víða annars staðar, en undir þennan flokk fellur ýmis iðnenntun og fleiri greinar. Karlar á Suðurlandi eru í hærri kantinum í grunnnámi í háskólum og hlutfall karla með framhaldsmenntun á háskólastigi er svipað og á Norðurlandi vestra og Suðurnesjum eða 7%.



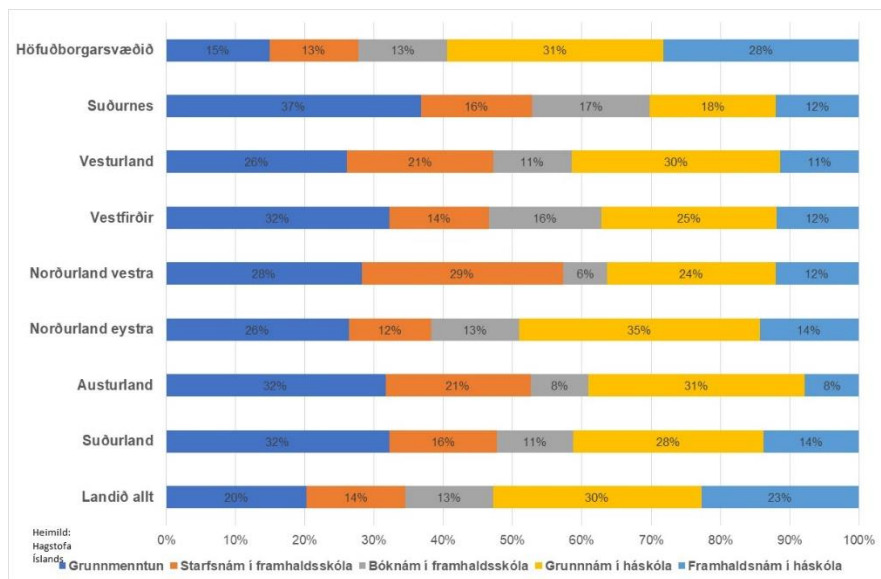
Mynd 22 Hlutfallsleg skipting á menntun karla 25-64 ára á Suðurlandi 2018

Heimild: Hagstofa Íslands

Mynd 22 sýnir samanburð á stöðunni í landshlutanum miðað við landið í heild. Rétt er hins vegar að benda á að í landsmeðaltali vegur höfuðborgarsvæðið afar mikið vegna þess fjölda sem þar býr. Grunnenntun og starfsnám í framhaldsskóla er töluvert hærra en landsmeðaltal, en bóknám í framhaldsskóla er lægra. Grunnnám í háskóla er töluvert lægra en á landsvísu og framhaldsnám í háskóla er 8 prósentustigum lægra en landsmeðaltal en er samt í hærri kanti einstakra landshluta. Á Suðurlandi líkt og á Vesturlandi og Suðurnesjum er hins vegar rétt að benda á að stærstu þéttbýlisstaðir eru í raun á atvinnusóknarsvæði höfuðborgarinnar sem án efa hefur áhrif. Mynstur menntunarstiga er ekki ósvipað því sem er á landsbyggðinni í heild.

Þegar menntunarstig kvenna í sömu aldurflokkum, þ.e. 25-64 ára er skoðað er töluverður munur á milli kynja. Mynd 23 sýnir samanburð á starfssvæðum sóknaráætlana fyrir landið allt fyrir konur.





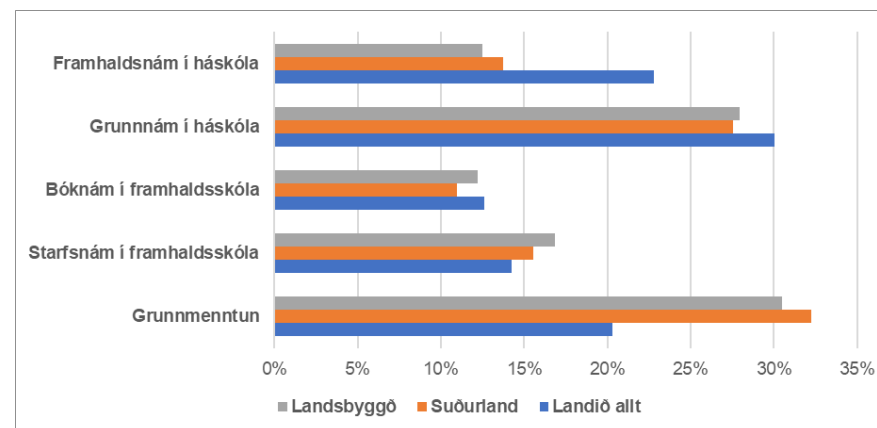
Mynd 23 Hlutfallsleg skipting á menntun kvenna 25-64 ára 2018

Heimild: Hagstofa Íslands

Samanburðurinn sýnir að hlutfall kvenna sem er með grunmenntun er hátt, 32% eða 12 prósentustigum yfir landsmeðaltali. Hlutfall starfsmenntunar í framhaldskólum er í lægri kantinum, en staða bóknáms í framhaldsskóla viðunandi. Grunnám í háskóla er hærra en víða annars staðar á landsbyggðinni og framhaldsnám í háskóla það hæsta og jafnhátt og á Norðurlandi eystra.

Mynd 24 sýnir samanburð á stöðunni í landshlutanum miðað við landsbyggðina og landið í heild. Höfuðborgarsvæðið vegur þungt í landsmeðaltali eins fram kom hér að framan vegna þess fjölda sem þar býr. Grunmenntun er verulega mikið hærri en landsmeðaltal, starfsnám í framhaldsskóla er örlítið hærri en bóknám sömu skóla lítillaga lægra. Grunnám í háskóla er einungis tveimur prósentustigum undir landsmeðaltali en munurinn á framhaldsnámi í háskóla er hins vegar 9 prósentustig. Líklegt er að vinnumarkaður svæðisins kalli fremur eftir grunmenntun í háskóla og að konur sem eru með lengri menntun af svæðinu hafi flutt annað. Vinnumarkaður kynjanna er ólíkur og á hverju landssvæði eru ákveðnir vinnustaðir þar sem hlutfall kvenna með

grunmenntun frá háskóla er hátt svo sem skólar og sjúkrahús. Hér líkt og á Vesturlandi og Suðurnesjum er hins vegar rétt að benda á að stærstu þéttbýlisstaðir eru í raun á atvinnusóknarsvæði höfuðborgarinnar sem án efa hefur áhrif. Mynstur menntunarstiga er ekki ósvipað því sem er á landsbyggðinni í heild.



Mynd 24 Hlutfallsleg skipting á menntun kvenna á Suðurlandi 25-64 ára 2018

Heimild: Hagstofa Íslands

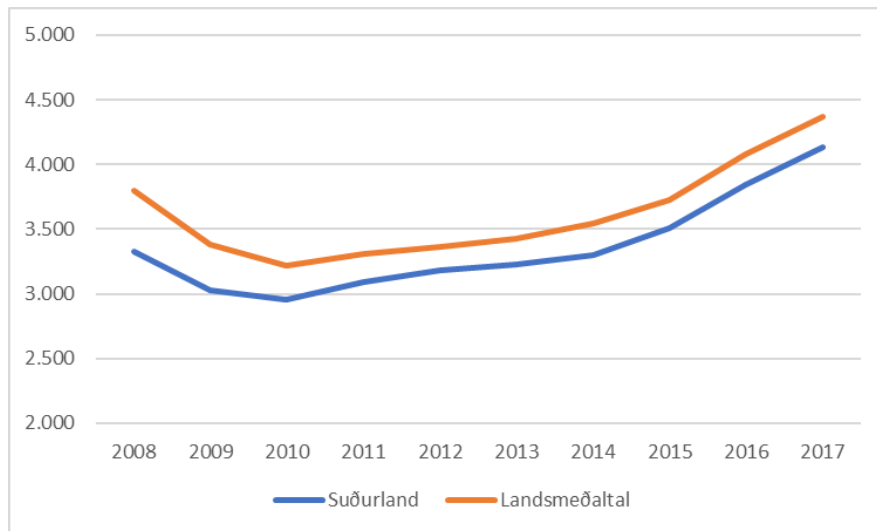
### 3. Efnahagsþróun

#### 3.1 Tekjur

Útsvarstofn, atvinnutekjur og fjármagnstekjur á mann eru þrjár mælikvarðar til að meta breytingar á tekjum einstaklinga á ákveðnu svæði. Útsvarstofn og atvinnutekjur á mann hafa verið nokkuð undir landsmeðaltali allt tímabilið. Fjármagnstekjur á mann á Suðurlandi hafa hins vegar sveiflast í kringum landsmeðaltal frá árinu 2009.

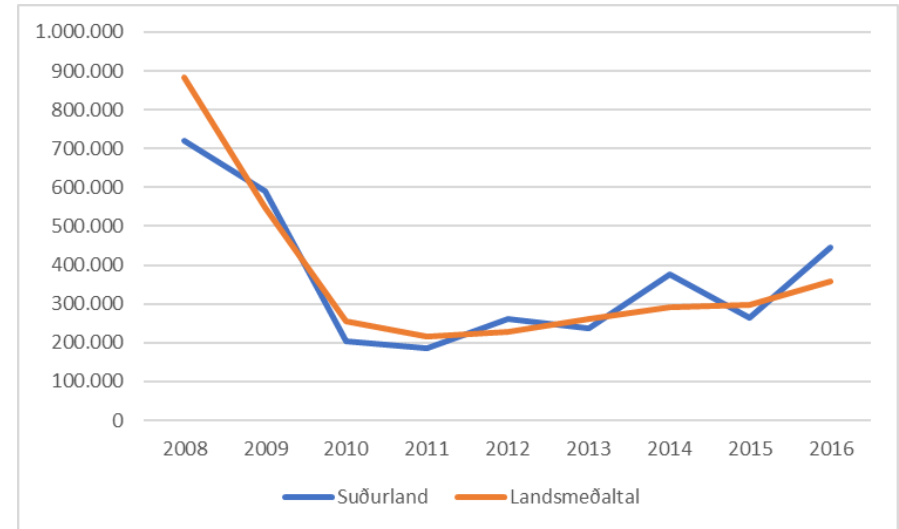
Útsvarstofn og atvinnutekjur lækkuðu í takt við landsmeðaltal eftir efnahagshrunið 2008 og hafa fylgt í humátt á eftir landsmeðaltali síðan. Fjármagnstekjur fóru skarpt niður og hafa ekki hækkað nema lítillega aftur.

Útsvarstofn ársins 2017 nam 4,1 milljón kr. á mann sem var um 250 þúsund kr. undir landsmeðaltali. Atvinnutekjur á mann námu hins vegar tæplega 3,3 milljónum kr. og voru ríflega 300 þúsund kr. undir landsmeðaltali.



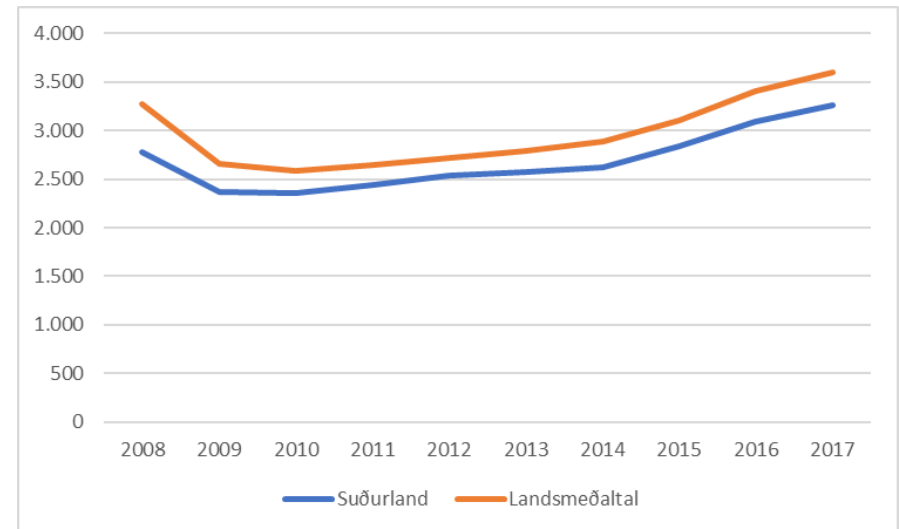
Mynd 25 Útsvarstofn á mann á Suðurlandi 2008-2017 á verðlagi ársins 2017

Heimild: Samband íslenskra sveitarfélaga



Mynd 26 Fjármagnstekjur á mann á Suðurlandi 2008-2016 á verðlagi ársins 2017

Heimild: Ríkisskattstjóri

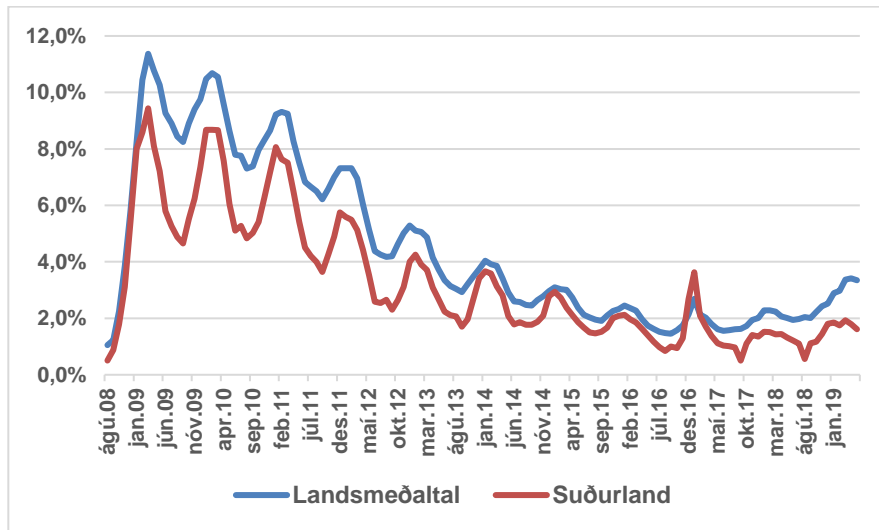


Mynd 27 Atvinnutekjur á mann á Suðurlandi 2008-2017 á verðlagi ársins 2017

Heimild: Byggðastofnun / Hagstofa Íslands

### 3.2 Atvinnuleysi og atvinnuþáttaka

Atvinnuleysi á Suðurlandi var afar lítið fyrir árslok 2008 eins og annars staðar á landinu. Það var töluvert á árunum 2009-2011 en hefur síðan minnkað ár frá ári og verið minna en á landinu í heild. Atvinnuleysi karla og kvenna hefur verið svipað en atvinnuleysi kvenna þó oft heldur meira.

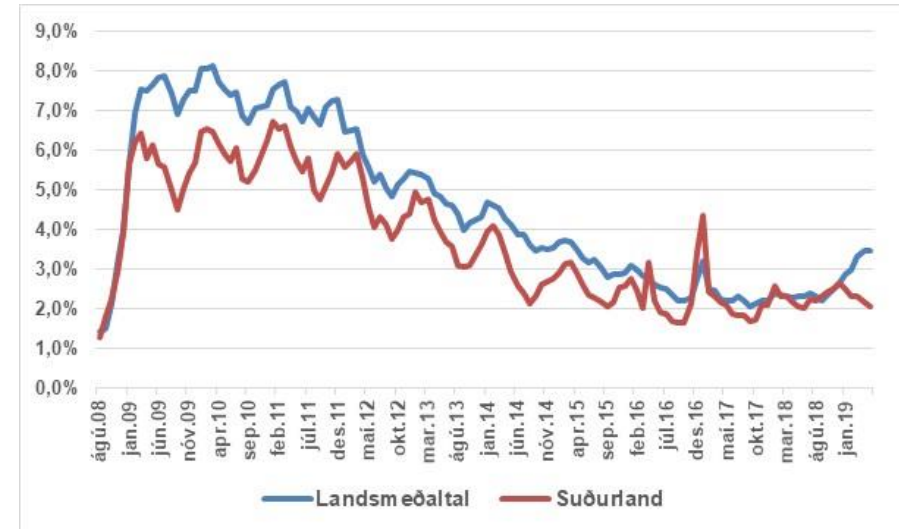


Mynd 28 Atvinnuleysi karla á Suðurlandi ágúst 2008 til maí 2019

Heimild: Hagstofa Íslands

Allnokkur árstíðasveifla hefur einkennt atvinnuleysi á svæðinu og það hefur verið nokkru minna en landsmeðaltal. Undanfarin ár hefur það verið afar lítið og var um 2% í maí 2019. Toppur í árslok 2017 er vegna sjómannaverkfalls sem þá var.

Atvinnuleysi er mikilvægur kvarði fyrir áhersluþátt í þróun en líka mikilvægt að horfa til fjöldapróunar þess aldurshóps sem virkastur er á vinnumarkaði því að nokkru flytur atvinnulaust fólk milli landshluta eftir atvinnu eða á milli landa og þá minnkar staðbundið atvinnuleysi. Hagstofan skilgreinir atvinnuþáttöku sem hlutfall vinnuafis af heildarmannfjölda. Vinnuafli samanstendur af starfandi og atvinnulausu fólki. Atvinnuleysi er hlutfall atvinnulausra af vinnuafli.



Mynd 29 Atvinnuleysi kvenna á Suðurlandi ágúst 2008 til maí 2019

Heimild: Hagstofa Íslands

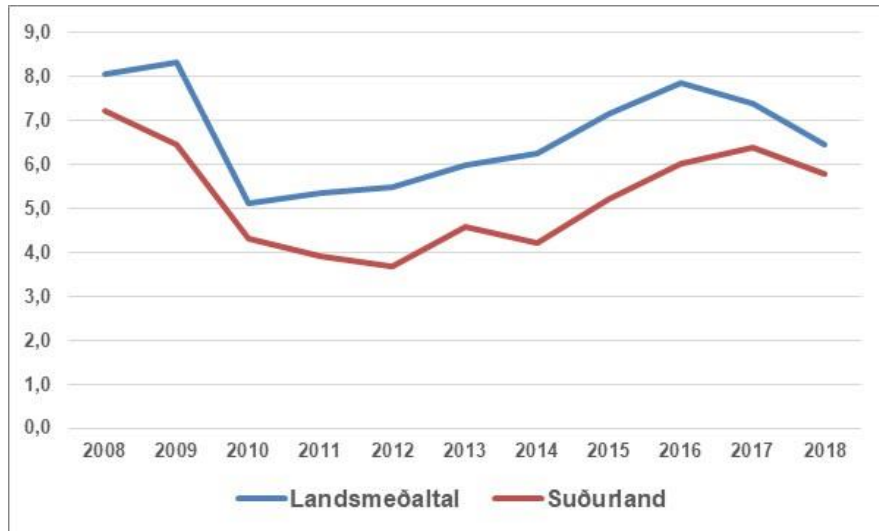
Upplýsingar um atvinnuþáttöku eru einungis tiltækar fyrir höfuðborgarsvæðið annars vegar og svæðið utan höfuðborgarsvæðisins hins vegar. Atvinnuþáttaka karla á aldrinum 16-64 ára var 86,7% á höfuðborgarsvæðinu árið 2012, en 89,3% utan þess. Atvinnuþáttaka kvenna á sama aldri var 83,5% á höfuðborgarsvæðinu og 83,1% utan þess. Atvinnuþáttaka karla var 88,1% á höfuðborgarsvæðinu og 89,0% utan þess á 1. ársfjórðungi ársins 2019. Sambærilegar tölur fyrir konur voru 85,0% og 83,3%.

### 3.3 Nýskráning fyrirtækja, hlutfallsskipting framleiðslu og hagvöxtur

Upplýsingar um fyrirtæki og gengi þeirra liggja ekki á lausu og þá heldur ekki um nýstofnuð fyrirtæki.

Helst er að styðjast við upplýsingar um nýskráningu fyrirtækja frá Hagstofu Íslands. Ljóst er að þær upplýsingar eru ekki fullkomnar, en öll fyrirtæki sem sett eru á lagginnar ná ekki inn á þá skrá. Hins vegar má ætla að svipað hlutfall nýrra fyrirtækja í landshlutunum séu skráð og samanburður því marktækur og

besti kvarði sem völ er á. Beinn samanburður á fjölda nýskráðra fyrirtækja er þó hæpinn og hér er valið að miða hann við staðalinn 1.000 íbúa. Samanburður á þeim grunni sýnir að nýskráð fyrirtæki á Suðurlandi fylgja landsmeðaltalinu nokkuð en heldur færri fyrirtæki hafa verið skráð en að landsmeðaltali. Fylgni milli þróunar í landshlutanum og á landsvísi er mikil eða um 0,91.



Mynd 30 Nýskráningar hlutafélaga og einkahlutafélaga á 1.000 íbúa 2008-2018

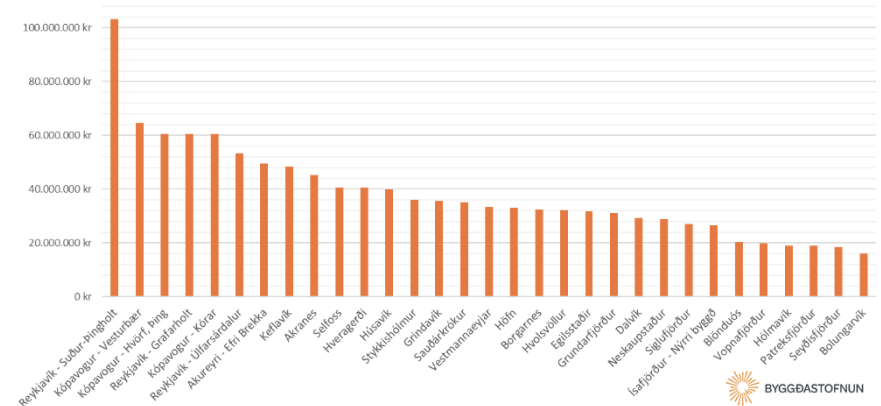
Heimild: Hagstofa Íslands

### 3.4 Fasteignaverð

Fasteignaverð og þar með fasteignamat er eitt af þeim viðmiðum sem notuð eru til að lýsa efnahagslegri stöðu. Bygðastofnun hefur fengið Þjóðskrá Íslands til að reikna út fasteignamat og fasteignagjöld á sömu fasteigninni á nokkrum þéttbýlisstöðum á landinu frá árinu 2010.<sup>3</sup> Viðmiðunareignin er einbýlishús sem er 161,1 m<sup>2</sup> að grunnfleti og stærð lóðar er 808m<sup>2</sup>. Fasteignagjöldin eru reiknuð út samkvæmt gildandi fasteignamati og samkvæmt álagningarreglum eins og þær eru í hverju sveitarfélagi. Heildarmat, sem er samanlagt verðmat

<sup>3</sup> <https://www.byggdastofnun.is/static/files/Fasteignamat/2019/fasteignagjold-2019.pdf>

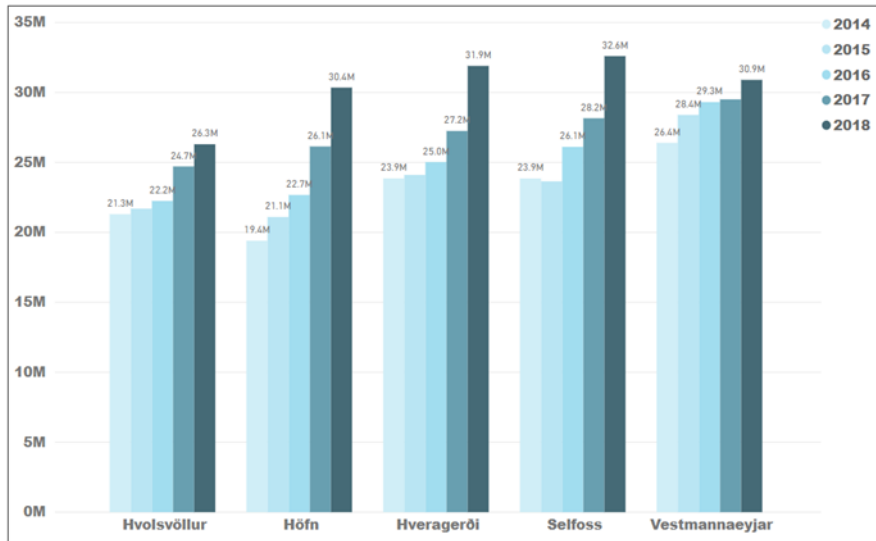
fasteignar og lóðar, er mjög mismunandi eftir þéttbýlisstöðum. Öll árin hefur matið verið áberandi hæst í Suður-Þingholtunum í Reykjavík og þriðja árið í röð er Bolungarvík með lágsta heildarmatið.



Mynd 31 Heildar fasteigna- og lóðarmat 31.12.2018

Heimild: Þjóðskrá Íslands

Á Suðurlandi var mat fasteigna skoðað á eftirtöldum stöðum: Hveragerði, Selfossi, Hvolsvelli, Vestmannaeyjum og Höfn í Hornafirði. Eru niðurstöður settar fram í súluriti hér fyrir neðan þar sem sjá má þróunina á fasteignamatinu frá 2014-2018.

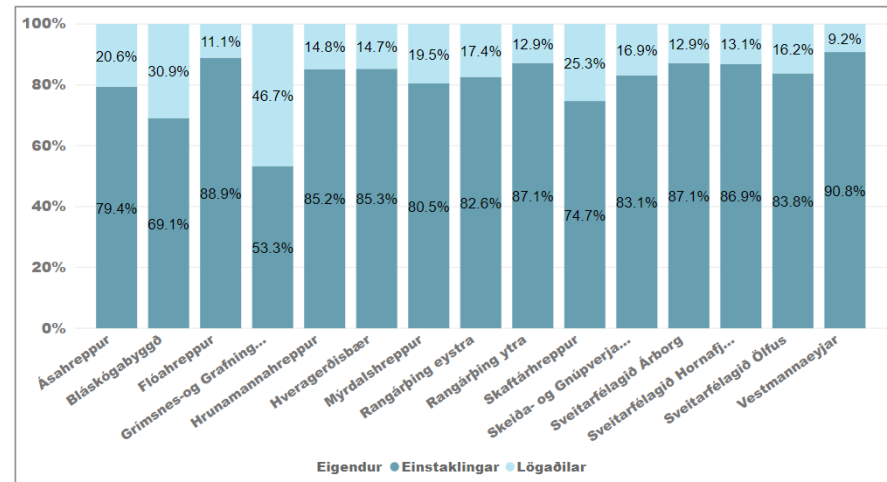


Mynd 32 Meðaltal fasteignamats íbúðarhúsnæðis á Suðurlandi 2014 - 2018

Heimild: Þjóðskrá Íslands

Á þessu fimm ára tímabili er hækkun fasteignamats minnst á Hvolsvelli en mest á Höfn. Á Selfossi lækkaði matið örlítið milli árunna 2014 og 2015. Mest hefur hlutfallsleg hækkunin á fasteignamatinu verið á Höfn.

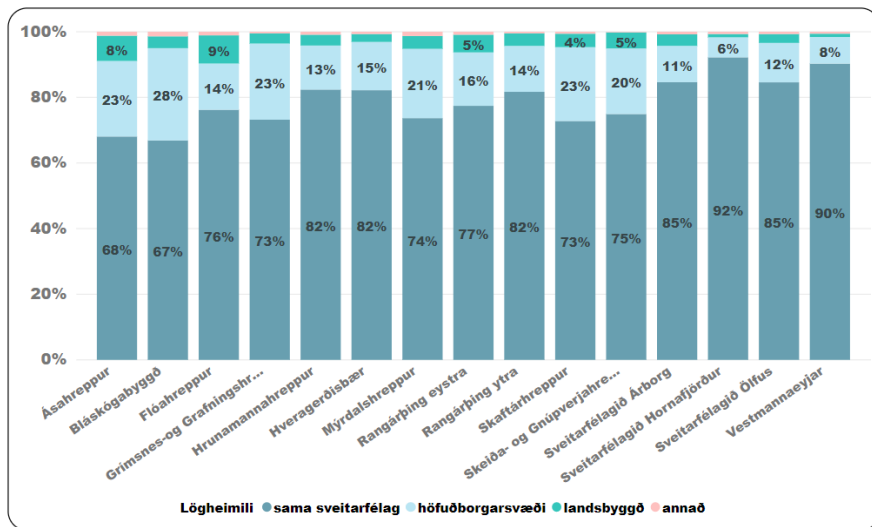
Eigendur íbúðarhúsnæðis geta verið einstaklingar eða lögaðilar. Hlutfall milli þessara eigenda er mismunandi eftir sveitarfélögum á Suðurlandi. Eignarhald lögaðila á íbúðarhúsnæði var hæst í Grímsnes- og Grafningshreppi, 46,7% en lægst var hlutfallið í Vestmannaeyjum, 9,2%. Yfir landið var skiptingin á eignarhaldi íbúðarhúsnæðis árið 2017; 78% einstaklingar og 22% lögaðilar.



Mynd 33 Eigendur íbúðarhúsnæðis á Suðurlandi árið 2017

Heimild: Þjóðskrá Íslands

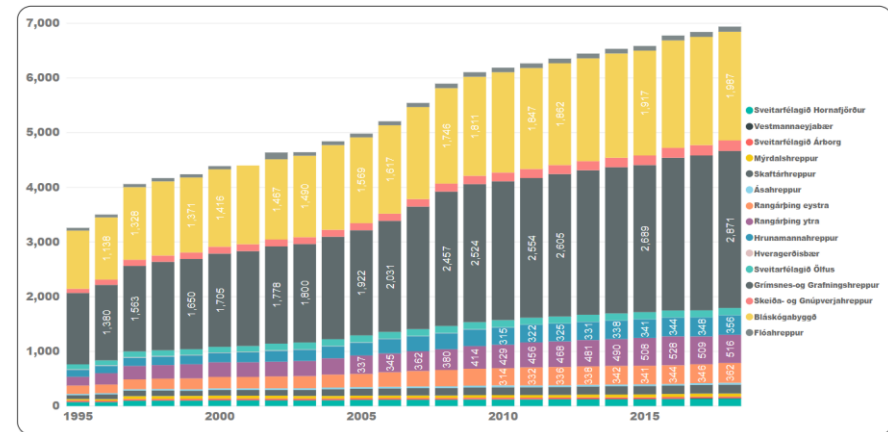
Eigendur íbúðarhúsnæðis geta átt lögheimili í því sveitarfélagi sem fasteignin er staðsett eða utan þess. Þjóðskrá Íslands heldur utan um skráningu á eignarhaldi fasteigna. Það er nokkuð mismunandi eftir sveitarfélögum hvar eigendur íbúðarhúsnæðis eiga lögheimili. Sjá fyrir neðan yfirlit yfir eigendur íbúðarhúsnæðis flokkaða eftir búsetu.



Mynd 34 Lögheimili eigenda íbúða á Suðurlandi 2017

Heimild: Þjóðskrá Íslands

Sumarhúsum á Suðurlandi hefur fjölgað mikið á undanförunum árum. Er sú fjölgun að mestu bundin við tvö sveitarfélög; Grímsnes- og Grafningshrepp og Bláskógabyggð.



Mynd 35 Sumarhús eftir sveitarfélögum á Suðurlandi 1995 – 2018

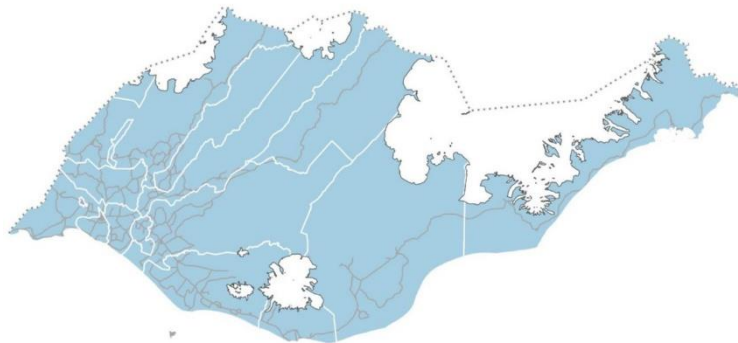
Heimild: Þjóðskrá Íslands

## 4. Samgöngur

### 4.1 Vegir, hafnir og flugvelliir

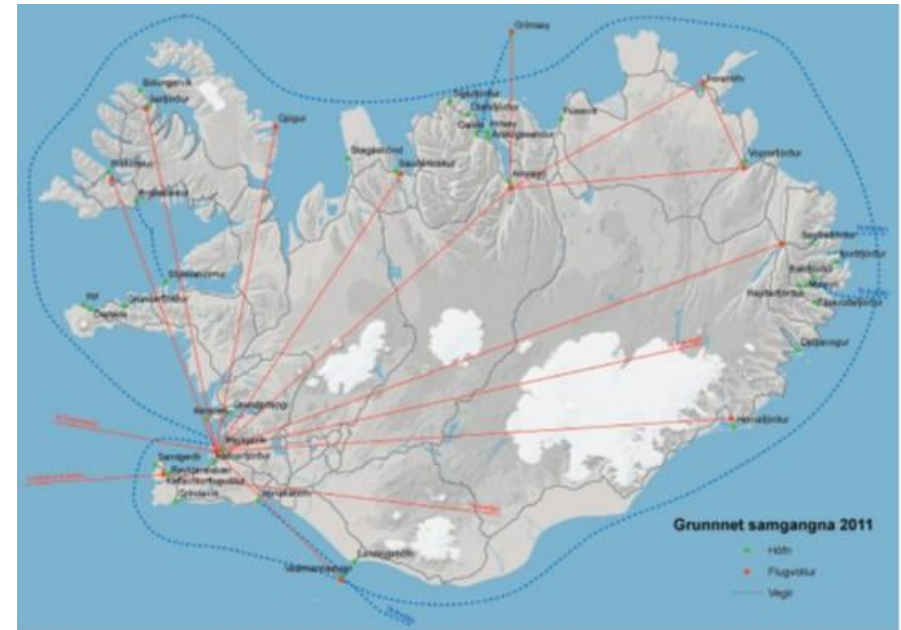
Samkvæmt Samgönguáætlun 2019-2033 eru tveir áætlanflugvelliir í grunnneti á Suðurlandi, í Vestmannaeyjum og á Höfn en að auki er fjöldi flugbrauta og lendarstaða. Milli Vestmannaeyja og Reykjavíkur er flogið tvisvar á dag allt árið, en fimm sinnum í viku eru tvö flug til og frá Höfn að sumarlagi en fimm sinnum í viku að vetrarlagi, þar af eru tvö flug þrisvar í viku.

Helstu stofnvegir eru hringvegurinn eftir endilöngu svæðinu og helsti vegir milli byggða að auki Suðurstrandarvegur og Þingvallavegur, Kjalvegur og Sprengisandsvegur.



Mynd 36 Helstu vegir á Suðurlandi 2019

Heimild: LMÍ

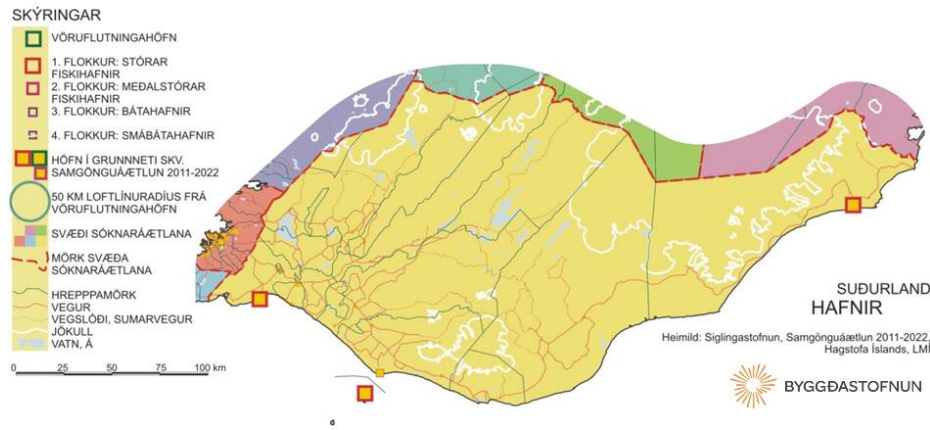


Mynd 37 Grunnnet samgangna

Heimild: Samgönguáætlun 2019-2033

Myndin sýnir grunnnet samgangna árið 2018 en ekki hafa verið gerðar breytingar síðan 2015. Rétt er þó að benda á að Vaðlaheiðargöng voru tekin í notkun 2019.

Á Suðurlandi eru fjórar hafnir í grunnneti samgöngukerfisins, á Höfn, í Vestmannaeyjum og Þorlákshöfn auk ferjuhafnar í Landeyjahöfn, fyrir flutninga milli lands og Eyja. Höfn í Vestmannaeyjum er einnig ferjuhöfn og í Þorlákshöfn er ferjuleið m.a. til Evrópu. Fyrstnefndu hafnirnar þrjár eru jafnframt í I. flokki hafna samkvæmt flokkun Vegagerðarinnar.



Mynd 38 Hafnir á Suðurlandi

## 4.2 Almenningsamgöngur

Á landi er Strætó bs. með umfangsmesta leiðakerfi almenningsamgangna. Landshlutasamtök í landinu að undanskyldum Fjórðungssambandi Vestfirðinga og Samtökum sveitarfélaga á Austurlandi (SSA) hafa gert samning við Strætó bs. um að annast akstur í þeirra landshlutum. Strætó bs. gengur um Suður-, Vestur-, Norður- og Norðausturland. Sjá má leiðakerfi Strætó bs. á Mynd 4.2.1.

Samningar milli SASS og Vegagerðarinnar, um almenningsamgöngur var undirritaðir 2011. Framan af var reksturinn í jafnvægi en nokkurt tap hefur verið af rekstrinum síðustu ár. Samningarnir hafa leitt til þess að fyrirkomulagi hefur verið breytt og ferðum fækkað um tvær ferðir á viku á leið 73 milli Selfoss, Flúða, Reykhólts, Laugarvatns, Grímsnes og aftur til Selfoss. Notkun á þessum ferðum var reyndar afar takmörkuð. Þrátt fyrir þetta er talið að tekist hafi að halda viðunandi þjónustustigi.



Mynd 39 Leiðakerfi Strætó bs. á landsbyggðinni 2019

Kort: Strætó bs.

## 4.3 Vinnusóknarsvæði og fjarlægðir milli helstu þéttbýlisstaða

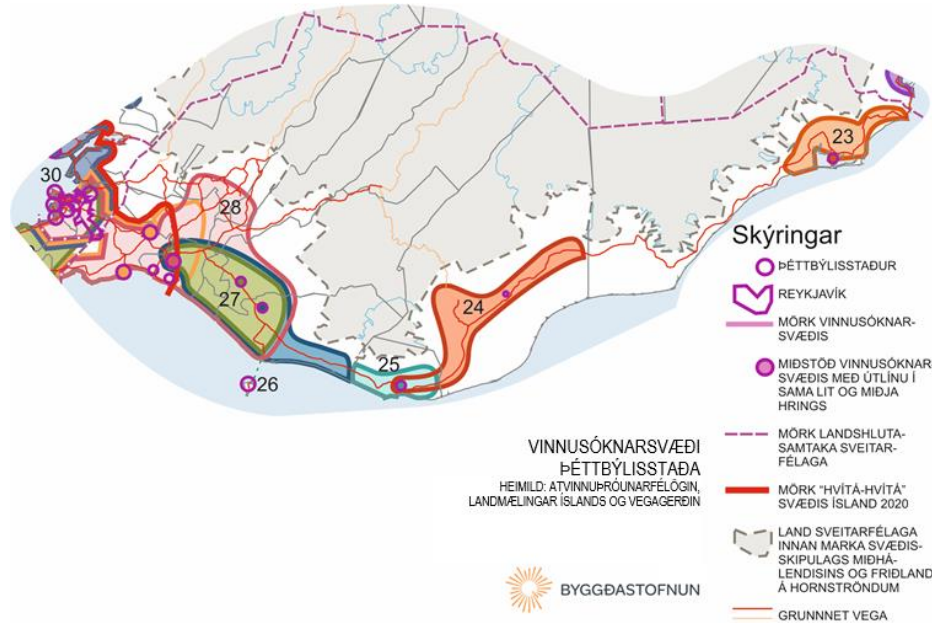
Á vesturhluta Suðurlands eru margir þéttbýlisstaðir og tiltölulega stutt á milli þeirra og milli Reykjavíkur og þeirra flestra. Þetta á líka við um Selfoss sem er miðstöð þjónustu og verslunar og iðnaðar á Suðurlandi. Vegalengd er hins vegar mikil milli Selfoss og þéttbýlisstaða á austurhluta Suðurlands. Þetta er hér sýnt á töflu.

Stytting ferðatíma, samgöngubætur og vegstyttingar, hefur áhrif á vinnu- og þjónustusókn og þar með á búsetuskilyrði og er því mikilvægur mælikvarði fyrir sóknaráætlanir.

Í könnun SASS og Byggðastofnunar eru greind sex vinnusóknarsvæði þéttbýlisstaða á Suðurlandi þar sem vesturhlutinn, að (Hvítá) Selfossi er innan vinnusóknar höfuðborgarsvæðisins og önnur vinnusóknarsvæði skarast líka.



Innan þessara svæða er dagleg vinnusókn, ferðir milli heimilis og vinnustaðar. Á austurhluta Suðurlands er langt á milli vinnusóknarsvæða.



Mynd 40 Vinnusóknarsvæði á Suðurlandi

Tafla 3 Vegalengdir á Suðurlandi 2019

	Frá Selfossi
Nesjahverfi	393
Höfn	401
Kirkjubæjarklaustur	202
Vík	129
Hvolsvöllur	49
Hella	36
Þykkvibær	51
Fúðir	46
Reykholt	42
Laugarás	40
Laugarvatn	39
Sólheimar	31
Stokkseyri	14
Eyrbakki	13
Hveragerði	13
Þorlákshöfn	28
Reykjavík	57

Heimild: Vegagerðin

#### 4.4 Gagnaflutningar

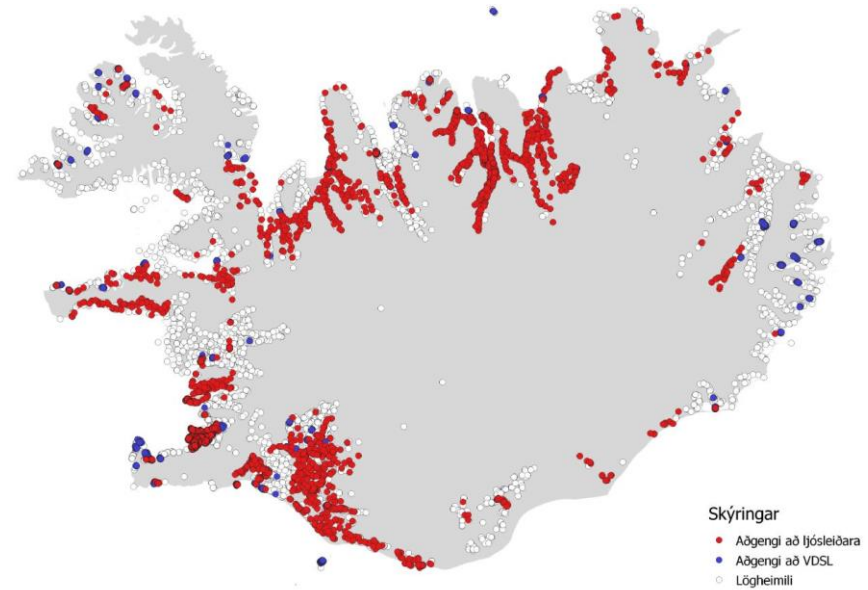
Flest lönd ESB hafa sett það markmið að allir hafi aðgang að 30 Mb/sek. og á Íslandi hafa verið sett markmið um ákveðið hlutfall íbúa sem hafi aðgang að 30 Mb/sek. þjónustu árið 2020.

Lagt er til að fyrir Ísland verði sett markmið um hlutfall íbúa sem hafi aðgang að 100 Mb/sek. þjónustu 2020. Flest Evrópulönd miða við að íbúar hafi almennt aðgang að 100 Mb/sek. 2025 eða fyrr. Þessi hraði gerir mögulegt að vera með fleiri þungar þjónustur í gangi á sama tíma sem nota mikla bandbreidd samtímis á hverju heimili, t.d. fleiri en eitt sjónvörp í UHD upplausn. Markmið ESB landa gera ráð fyrir sívaxandi mikilvægi og kröfum til Internetþjónustu og í ljósi þess sífellt hærri markmiðum um Internetþjónustu. ESB lönd hafa flest sett sér markmið um enn hærri hraða, 100 Mb/sek. og 1 Gb/sek. sem nær til fleiri og fleiri íbúa í framtíðinni.

Með 3G og 4G er meðaltal innan við 100 Mb/sek. (miðað við mælingar gerðar í des 2018).

**Ísland ljóstengt** er tímabundið landsátak í þá veru og féllu alls 3.700 heimili undir verkefnið í upphafi. Gert er ráð fyrir að fjarskiptafyrirtæki sjái að öðru leyti um að tengja aðra staði á landinu. Verkefnið hefur vaxið að umfangi og losar fjöldi styrkhæfra staða um 6.000 árið 2019. Eingöngu á eftir að semja um styrki til að tengja síðustu 150-250 byggingarnar í dreifbýli árin 2020 og 2021 til að ná ofangreindu markmið íslenskra stjórnvalda á sviði fjarskipta fyrir landið í heild er að 99,9% lögheimila og fyrirtækja eigi kost á 100 Mb/sek. þráðbundinni nettengingu í árslok 2021. Fjármálaáætlun gerir ráð fyrir árlegu 964 m.kr. framlagi til verkefnisins næstu tvö ár og einnig er 300 m.kr. framlag til þess af byggðaáætlun. Til að það takist þarf að veita ríkisstyrki til ljósleiðarauppbýggingar í dreifbýli utan markaðssvæða.

Staða þessara mála er nokkuð góð á vesturhluta Suðurlands ef undan er skilinn hluti uppsveita Árnessýslu og Vestmannaeyjar. Á svæðinu frá Vík austur til Hafnar er unnið að uppbyggingu. Vestmannaeyjabær er nánast á núllpunkti. Verið er að setja ljósleiðara í hús á Selfossi. Ekki hefur verið farið í endurnýjun á Stokkseyri og Eyrarbakka.



Mynd 41 Aðgengi að næstu kynslóðar netum í ársbyrjun 2019

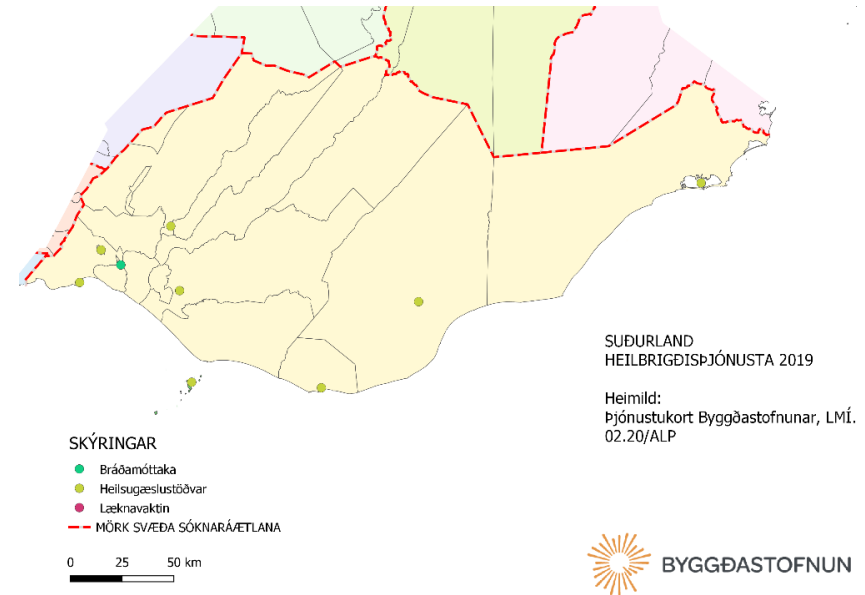
Heimild: Póst- og fjarskiptastofnun

## 5. Opinber þjónusta

### 5.1 Sjúkrahús og heilsugæsla

Heilbrigðisumdæmi Suðurlands er samfallandi við svæði sóknaráætlunar fyrir landshlutann.<sup>4</sup> Stjórnunarteymi umdæmisins hefur aðsetur á Selfossi nema framkvæmdastjóri lækninga sem situr í Vestmannaeyjum. Á báðum þessum stöðum eru heilsugæslustöðvar og sjúkrahús með vaktþjónustu. Heilsugæslustöð og sjúkrarými er á Höfn og heilsugæslustöð í Þorlákshöfn, Hveragerði, Laugarási, á Hellu og Hvolsvelli, í Vík í Mýrdal og á Kirkjubæjarklaustri.

Hjúkrunarrými fyrir aldraða eru rekin í tengslum við heilbrigðisstofnanir á Selfossi, Höfn og í Vestmannaeyjum og í Eyjum eru líka sérrekin rými og á Eyrarbakka, Stokkseyri, Hveragerði, Hellu, Hvolsvelli, Blesastöðum á Skeiðum, Vík og Kirkjubæjarklaustri. Nánar má kynna sér heilbrigðisþjónustu á [Þjónustukorti Byggðastofnunar](#).



Mynd 42 Sjúkrahús og heilsugæsla í landshlutanum

Heimild: Byggðastofnun

### 5.2 Löggæsla, sýslumaður og héraðsdómur

Á Suðurlandi sitja tveir sýslumenn; á Selfossi og í Vestmannaeyjum,<sup>5</sup> og tveir lögreglustjórar; á Hvolsvelli og í Vestmannaeyjum.<sup>6</sup> Sýsluskrifstofur eru að auki á Hvolsvelli, Vík og Höfn og lögreglustöðvar á Selfossi, Vík, Höfn og Kirkjubæjarklaustri.

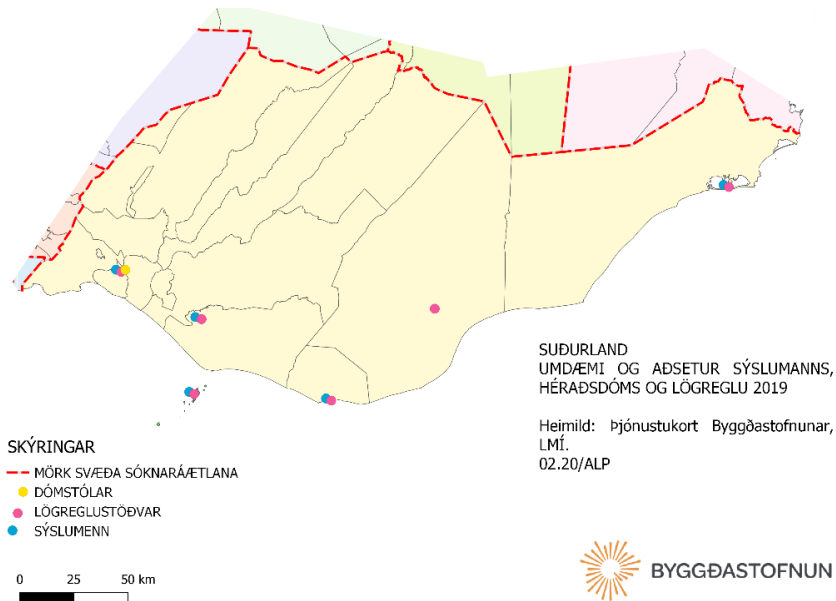
Héraðsdómur Suðurlands hefur aðsetur á Selfossi og umdæmi hans nær yfir sveitarfélögin Ásahrepp, Bláskógabyggð, Flóahrepp, Grímsnes- og Grafningshrepp, Hrunamannahrepp, Hveragerðisbæ, Mýrdalshrepp, Rangárþing eystra, Rangárþing ytra, Skaftárhrepp, Skeiða- og Gnúpverjahrepp, Sveitarfélagið Árborg, Sveitarfélagið Ölfus og

<sup>4</sup> [http://www.velferdarraduneyti.is/tolfraedi\\_heilb/nr/32711](http://www.velferdarraduneyti.is/tolfraedi_heilb/nr/32711)

<sup>5</sup> <http://www.innanrikisraduneyti.stofnanir>

<sup>6</sup> <http://www.innanrikisraduneyti.stofnanir>

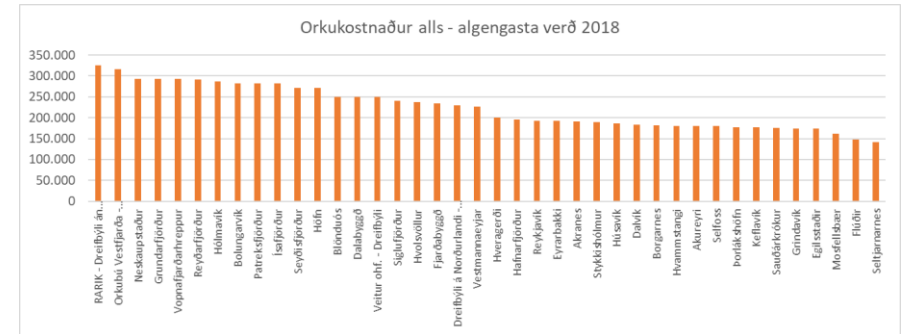
Vestmannaeyjabæ. Sveitarfélagið Hornafjörður heyrir undir Héraðsdóm Austurlands. Nánar má kynna sér löggæslu, sýslumenn og héraðsdóm á [Þjónustukortinu](#).



Mynd 43 Umdæmi og aðsetur sýslumanns, héraðsdóms og lögreglu 2019

### 5.3 Orkukostnaður

Árlegir útreikningar Byggðastofnunar og Orkustofnunar um kostnað á ársgrundvelli við raforkunotkun og húshitun hafa verið gerðir frá árinu 2013. Viðmiðunareignin er einbýlishús, 140 m<sup>2</sup> að grunnfleti og 350 m<sup>3</sup>. Við útreikningana á orkukostnaði er almenn rafmagnsnotkun og fastagjald tekið saman annarsvegar og húshitunarkostnaður hinsvegar. Nánar má kynna sér efnið á heimasíðu Byggðastofnunar. Á meðfylgjandi mynd er yfirlit yfir orkukostnað heimila á nokkrum stöðum á landinu.



Mynd 44 Orkukostnaður heimila á nokkrum stöðum á landinu

Heimild: Byggðastofnun

Í meðfylgjandi töflu 4 er að finna algengasta verð heildar orkukostnaðar á nokkrum stöðum á landinu. Ef horft er til algengasta verðs heildarorkukostnaðar þá er hann, líkt undanfarin ár, hæstur í dreifbýli á orkuveitusvæði RARIK og Orkubús Vestfjarða. Algengasti heildarkostnaður í þéttbýli var hæstur á Grundarfirði, Neskaupsstað og í Vopnafjarðarhreppi 292.900 kr. en lægstur á Seltjarnarnesi 141.571 kr.

Tafla 4 Orkukostnaður heimila á nokkrum stöðum á landinu

			Almenn raforkunotkun	Húshitun / Rafhitun / Hitaveita	Orkukostnaður alls
	Dreifiveita - Rafmagn	Hitaveita / Kynt hitaveita	Algengasta verð	Algengasta verð	Algengasta verð
RARIK - Dreifbýli án hitaveitu	RARIK	-	120.061	204.906	324.967
Orkubú Vestfjarða - Dreifbýli án hitav.	Orkubú Vestfjarða	-	120.101	195.449	315.550
Grundarfjörður	RARIK	-	87.994	204.906	292.900
Reyðarfjörður	Rafveita Reyðarfjarðar	-	87.736	203.015	290.751
Ísafjörður	Orkubú Vestfjarða	Orkubú Vestfjarða	91.688	195.449	281.684
Seyðisfjörður	RARIK	RARIK	87.994	204.906	270.890
Veitur ohf. - Dreifbýli	RARIK	RARIK	120.061	130.072	250.133
Dreifbýli á Norðurlandi - Með hitaveitu	RARIK	Ýmsar*	120.061	109.908	229.969
Vestmannaeyjar	HS Veitur	HS Veitur	84.122	209.635	226.690
Hafnarfjörður	HS Veitur	Veitur	84.122	111.612	195.734
Reykjavík	Veitur	Veitur	81.647	111.612	193.259
Akranes	Veitur	Veitur	81.647	109.340	190.987
Akureyri	Norðurland	Norðurland	83.081	96.844	179.925
Selfoss	HS Veitur	Selfossveitur	84.122	95.708	179.830
Keflavík	HS Veitur	HS Veitur	84.122	92.584	176.706
Sauðárkrúkur	RARIK	Skagafjarðarveitur	87.994	88.324	176.318
Egilsstaðir	RARIK	Hitav. Egilsstaða og Fella	87.994	85.768	173.762
Seltjarnarnes	Veitur	Hitaveita Seltjarnarness	81.647	59.924	141.571

\* Hitaveita Dalvíkur, Hitaveita Húnaþings vestra, Hitaveita Óxarfjarðarháa, Norðurland, Orkuveita Húsvíkur, RARIK og Skagafjarðarveitur Öll verð með sköttum og öðrum gjöldum. Samkvæmt gjaldskrá 1. sept 2018

Heimild: Byggðastofnun

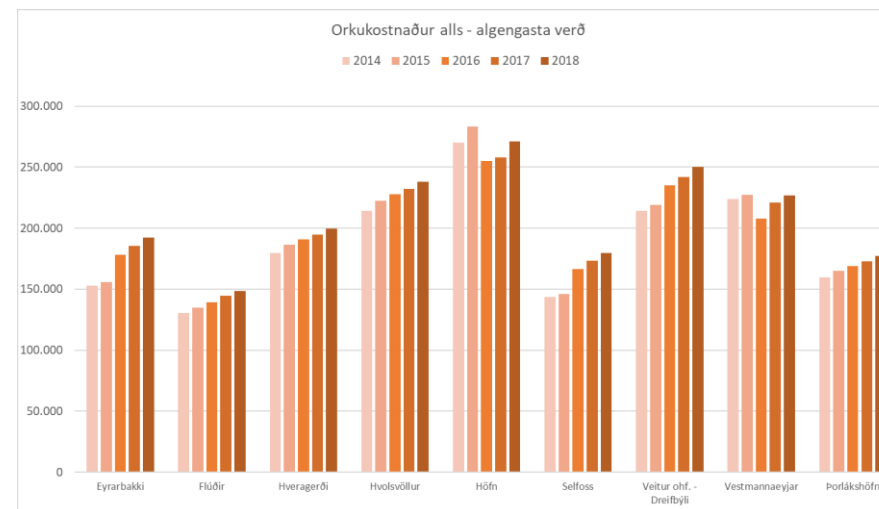
Af þeim átta þéttbýlisstöðum á Suðurlandi sem voru með í úttekt<sup>7</sup> sem Byggðastofnun fékk Orkustofnun til að gera eru fimm staðir með orkukostnað undir meðaltali. Orkukostnaður á Flúðum er næst lægstur þegar horft er yfir landið, aðeins á Seltjarnarnesi er kostnaðurinn lægri. Orkukostnaður í Vestmannaeyjum er í kringum meðaltalið og Hvolsvöllur og Höfn yfir meðaltali. Hitaveita er á öllum þessum þéttbýlisstöðum nema á Höfn. Ný sjóvarmáðælustöð var tekin í gagnid 2019 í Vestmannaeyjum. Rafmagn kemur frá Rarik og HS veitum.

Tafla 5 Orkukostnaður heimila á Suðurlandi í dreifbýli og á nokkrum þéttbýlisstöðum

Staður	Hitaveita Fjarvarma v. kr./ári	Rafhitun kr./ári	Hitaveita/Rafhitun kr./ári	2019		2014
				Rafmagn Almenn notkun kr./ári	Samtals rafmagn og hiti kr./ári	Samtals rafmagn og hiti kr./ári
Dreifbýli RARIK		204.906	204.906	120.061	324.967	320.123
Höfn	182.896	204.906	180.051	87.994	268.045	257.604
Veitur - meðaltal dreifbýli	130.072		130.072	120.061	250.133	229.475
Hvolsvöllur	149.952		149.952	87.994	237.946	208.449
Vestmannaeyjar	142.568	209.635	142.568	84.112	226.680	184.566
Hveragerði	111.612		111.612	87.994	199.606	158.209
Eyrbakkí	107.920		107.920	84.122	192.042	
Selfoss	95.708		95.708	84.122	179.830	158.616
Þorlákshöfn	89.176		89.176	87.994	177.170	
Flúðir	60.492		60.492	87.994	148.486	

Heimild: Orkustofnun

Þróun orkukostnaðar hefur verið með aðeins breytilegum hætti í landshlutanum. Orkukostnaður hefur fylgt verðlagsþróun að einhverju leyti nema þar sem rafmagn er notað til húshitunar. Þar lækkaði verð frá 2015-2016 en hefur farið hækkandi síðan þá. Á Eyrbakka, Selfossi og starfssvæði Veitna hækkaði verðið meira milli 2015 og 2016 en annarsstaðar. Sjá nánar á mynd hér fyrir neðan sem sýnir þróun orkukostnaðar á verðlagi hvers árs.



Mynd 45 Þróun orkukostnaðar á Suðurlandi í dreifbýli og á nokkrum þéttbýlisstöðum 2014-2018

Heimild: Byggðastofnun

## 5.4 Opinber störf

Byggðastofnun hefur tekið saman fjölda opinberra starfa og dreifingu þeirra um landið síðan 2013. Tölurnar sem settar eru fram hér eru fyrir fjölda ríkisstarfa áramótin 2018/2019. Í greiningunni er miðað við víða skilgreiningu ríkisstarfa, þ.e. stöðugildi greidd af Fjársýslu ríkisins, stöðugildi hjá opinberum hlutafélögum og stofnunum í eigu ríkisins og þær stofnanir sem hafa meirihluta rekstrartekna sinna af fjárlögum. Á landsvísi starfa fleiri konur fyrir ríkið en karlar; 63% á móti 37% karla. Á Suðurlandi er hlutfalið það sama eða 63% stöðugildi kvenna á móti 37% stöðugildum karla. Á Suðurlandi búa 8,3% af íbúafjölda landsins en þar eru staðsett 6,0% af heildarstöðugilda opinberra starfa hjá ríkinu. Hér fyrir neðan má sjá heildarfjölda stöðugilda hjá ríkinu skipt niður á landshluta.

Tafla 6 Opinber störf hjá ríki skipt niður á landshluta 31.12 2018

Stöðugildi opinberra starfa skipt á landshluta	Fjöldi stöðugilda kvenna	Fjöldi stöðugilda karla	Samtals	Íbúafjöldi 1.1.2019	Hlutfall íbúa af heild	Hlutfall stöðugilda af heilda
Höfuðborgarsvæðið	11.181	6.328	17.509	228.231	63,9%	70,7%
Vesturland	562	259	821	16.507	4,6%	3,3%
Vestfirðir	262	192	454	7.063	2,0%	1,8%
Norðurland vestra	313	172	485	7.227	2,0%	2,0%
Norðurland eystra	1.332	616	1.948	30.445	8,5%	7,9%
Austurland	368	189	557	10.670	3,0%	2,3%
Suðurland	923	551	1.474	29.735	8,3%	6,0%
Suðurnes	691	748	1.439	27.113	7,6%	5,8%
Annað	31	33	64	-	0,0%	0,3%
<b>Samtals</b>	<b>15.663</b>	<b>9.088</b>	<b>24.751</b>	<b>356.991</b>	<b>100%</b>	<b>100%</b>

Heimild: Byggðastofnun

Í greiningu Byggðastofnunar kemur fram að stöðugildum hafi fjölgað á Suðurlandi um 52 eða 3,7% á milli árunna 2017-2018. „Í Árborg fjölgar um 24 stöðugildi og munar þar helst um fjölgun hjá Lögregluembættinu, Heilbrigðisstofnuninni og RARIK. Í Vestmannaeyjum fjölgar um tæp 13 stöðugildi sem er 7,1% fjölgun á milli ára. Munar þar mestu um fjölgun hjá Hraunbúðum en einnig fjölgar á Heilbrigðisstofnuninni. Í Skeiða- og Gnúpverjahreppi fjölgar hjá Landsvirkjun um 11 stöðugildi sem er 26,5% fjölgun. Óveruleg breyting er í öðrum sveitarfélögum landshlutans.“<sup>8</sup> Á milli árunna 2016-2017 fjölgaði hins vegar störfunum um 49 eða 3,5%. Í töflunni hérna að neðan má sjá þróunina á opinberum störfum í árslok fyrir árin 2014, 2016 og 2018.

<sup>8</sup> <https://www.byggdastofnun.is/is/frettir/category/1/hvar-eru-rikisstorf-in-2>

Tafla 7 Opinber ríkisstörf í landshlutanum

Sveitarfélag	2014 Konur	2014 Karlar	2014 Samtals	2016 Konur	2016 Karlar	2016 Samtals	2018 Konur	2018 Karlar	2018 Samtals
Bláskógabyggð	22	26	48	25	36	60	42	25	67
Grímsnes- og Grafingshreppur	2	12	14	2	12	14	3	13	16
Hrunamannahreppur	1	1	2	1	1	2	3	3	6
Hveragerðisbær	144	49	193	159	59	218	157	61	218
Mýrdalshreppur	23	14	37	21	16	36	21	20	41
Rangárþing eystra	20	28	48	20	22	42	19	22	42
Rangárþing ytra	63	36	99	65	33	98	69	33	103
Skaftárhreppur	15	6	21	17	7	24	16	13	28
Skeiða- og Gnúpverjahreppur	7	33	40	7	32	39	11	43	54
Sveitarfélagið Árborg	332	241	573	318	239	556	354	228	582
Sveitarfélagið Hornafjörður	63	45	108	68	40	108	82	48	130
Sveitarfélagið Ólfus	3	1	4	3	1	4	5	2	7
Vestmannaeyjar	119	47	166	128	40	168	141	39	180
<b>Samtals</b>	<b>815</b>	<b>538</b>	<b>1.352</b>	<b>834</b>	<b>538</b>	<b>1.373</b>	<b>923</b>	<b>551</b>	<b>1.474</b>

Heimild: Byggðastofnun

Í árbók Sambands íslenskra sveitarfélaga eru tekin saman störf á vegum sveitarfélaga í landinu. Gögnin frá sambandinu miða við stöðu stöðugilda 1. apríl ár hvert. Sambandið heldur einnig skrá yfir kynjaskiptingu þessara stöðugilda hjá sveitarfélögunum. 1. apríl 2018 var heildarfjöldi stöðugilda hjá sveitarfélögunum í landinu 21.245. Af því voru um 15.790 konur eða 74% og 5.455 karlar eða 26%. Það starfa því þrisvar sinnum fleiri konur fyrir sveitarfélögin í landinu heldur en karlar. Á Suðurlandi var heildarfjöldi stöðugilda 1.816. Tölur vantaði í gögnin hjá Sambandinu yfir störf í Rangárþingi ytra, en fjöldi stöðugilda, 108, var fundinn í ársreikningi sveitarfélagsins. Kynjahlutfallið hjá hinum sveitarfélögunum er sambærilegt við það sem gerist á landsvísu eða 77% konur og 23% karlar.

Tafla 8 Þróun og kynjaskipting starfa hjá sveitarfélögum í landshlutanum

Sveitarfélag	2014			2016			2018		
	Konur	Karlar	Samtals	Konur	Karlar	Samtals	Konur	Karlar	Samtals
Sveitarfélagið Hornafjörðu	105	35	139	103	35	138	106	39	144
Vestmannaeyjar	206	70	276	193	69	262	195	66	261
Sveitarfélagið Árborg	106	41	513	449	117	566	465	114	579
Mýrdalshreppur	416	97	28	37	11	48	37	10	47
Skaftárhreppur	19	9	39	9	14	23	16	14	29
Ásahreppur	29	10	1	1	0	1	1	0	1
Rangárþing eystra	1	-	104	78	30	108	75	29	104
Rangárþing ytra	72	31	99	109	25	135			108
Hrunamannahreppur	84	15	63	54	12	66	50	17	67
Hveragerðisbær	48	15	147	143	47	158	138	38	176
Sveitarfélagið Ölfus	86	28	114	93	25	118	93	27	120
Grímsnes og Grafingshreppur	23	8	32	31	10	41	30	5	35
Skeiða- og Gnúpvörðahreppur	19	5	24	15	8	23	23	7	30
Bláskógabyggð	42	11	53	47	9	57	47	19	66
Flóahreppur	34	7	41	39	7	46	43	6	49
<b>SAMTALS Suðurland</b>	<b>1.290</b>	<b>382</b>	<b>1.672</b>	<b>1.401</b>	<b>419</b>	<b>1.789</b>	<b>1.318</b>	<b>390</b>	<b>1.816</b>

Heimild: Samband íslenskra sveitarfélaga

Samanlagðan fjöldi stöðugilda ríkis og sveitarfélaga er því hægt að áætla og þróun á fjölda stöðugildanna frá ári til árs. Á töflunni hérna fyrir neðan sést að fjöldi stöðugildi hjá ríki hefur verið að aukast sem og hlutfall íbúa með stöðugildi hjá hinu opinbera. Þróun stöðugilda hjá sveitarfélögum hefur verið með aðeins öðrum hætti og dróst fjöldinn saman milli áráanna 2016 og 2018 og hlutfallið sömuleiðis. Nánar má skoða þróunina í töflunni hér fyrir neðan.

Tafla 9 Opinber störf hjá ríki og sveitarfélögum í landshlutanum

Ártal	Fjöldi stöðugilda samtals hjá ríki 1. jan	Fjöldi stöðug. hjá sveitarf. 1. apríl	Íbúafjöldi	Hlutfall íbúa með stöðugildi hjá ríki	Hlutfall íbúa með stöðugildi hjá sveitarf.	Hlutfall íbúa með stöðugildi hjá ríki og sveitarf.
2014	1.358	1.672	26.253	5,2%	6,4%	11,5%
2016	1.365	1.789	26.982	5,1%	6,6%	11,7%
2018	1.421	1.708	28.812	4,9%	5,9%	10,9%

Heimild: Úttekt Byggðastofnunar á opinberum störfum og Árbók Sambands íslenskra sveitarfélaga

Ljóst er að þróun á fjölda stöðugilda á vegum ríkis og sveitarfélaga hefur þýðingu fyrir búsetuskilyrði í landshlutanum. Ekki bara með tilliti til áhrifa á atvinnu heldur einnig með tilliti til þjónustu. Hlutfall þeirra sem starfa hjá ríki og sveitarfélögum gefur að einhverju leyti til kynna það þjónustustig sem er í landshlutanum.

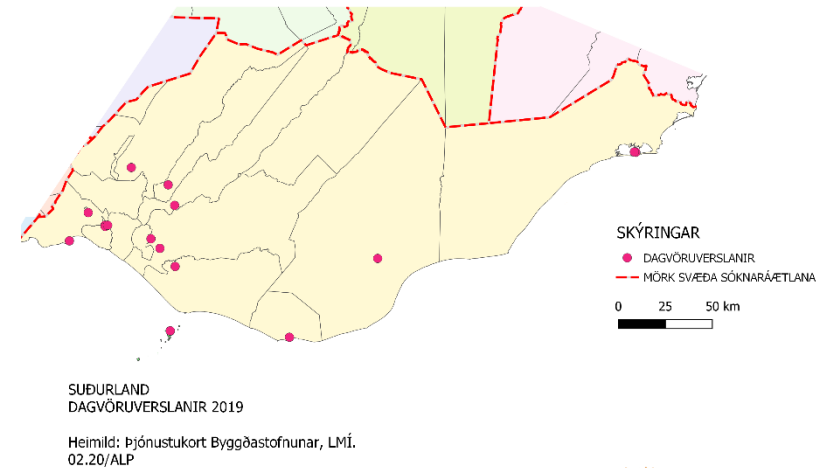
## 6. Önnur þjónusta

### 6.1 Verslun

Í greiningu á verslun var dagvöruverslun flokkuð niður í eftirtalda flokka:

1. Lágvöruverðsverslun:
  - a. Bónus, Nettó, Krónan, þar sem að gert er ráð fyrir sama verði á sömu vöru um land allt
2. Stærri dagvöruverslun:
  - a. Verslun sem hefur stóra markaðshlutdeild á sínu svæði og er með fjölbreytt úrval.
3. Önnur dagvöruverslun:
  - a. Dagvöruverslanir sem ekki falla undir flokk 1. og 2.
  - b. Einstakar verslanir eða t.d. búðir í samrekstri við bensínstöðvar.

Lágvöruverslun er skilgreind sem stórverslun þar sem vöruverð er lægra en í öðrum dagvöruverslunum. Þetta eru oftast verslunarkeðjur. Lágvöruverslun telst því vera í Hveragerði, Vík í Mýrdal, Hvolsvelli, Selfossi, Þorlákshöfn og Vestmannaeyjum. Þá er einnig stór dagvöruverslun sem ekki telst lágvöruverslun á Selfossi. Aðrar dagvöruverslanir er annarsstaðar og á Selfossi, en sumar með mjög takmarkað vöruframboð.



Mynd 46 Dagvöruverslanir á Suðurlandi

Á Suðurlandi eru samtals 18 verslanir, níu lágvöruverðsverslanir, tvær stærri dagvöruverslanir og sjö aðrar dagvöruverslanir og skiptast þær niður á sveitarfélögin eins og sýnt er á neðangreindri töflu.



Tafla 10 Dagvöruverslanir á Suðurlandi eftir sveitarfélögum 2019

Sveitarfélag	Lágvöruverðsverslun	Önnur dagvöruverslun	Stærri dagvöruverslun	Samtals
Bláskógabyggð		1		1
Hrunamannahreppur		1		1
Hveragerðisbær	1			1
Mýrdalshreppur	1			1
Rangárþing eystra	1			1
Skaftharhreppur		1		1
Sveitarfélagið Hornafjörður			1	1
Sveitarfélagið Ölfus	1			1
Rangárþing ytra		2		2
Vestmannaeyjabær	2			2
Sveitarfélagið Árborg	3	2	1	6
Samtals	9	7	2	18

Heimild: Byggðastofnun, þjónustukort.is

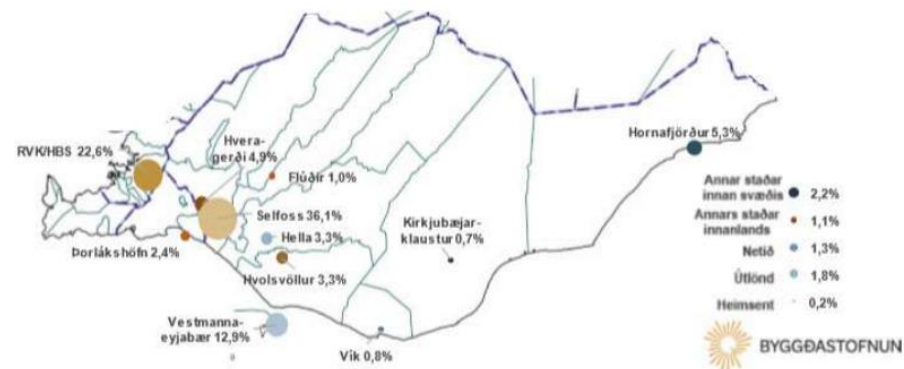
## 6.2 Ýmis þjónusta

Árið 2019 opnaði Byggðastofnun aðgang [þjónustukorti](#) sem finna má á heimasíðu stofnunarinnar. Er gerð kortsins ein af aðgerðum á byggðaáætlun 2018-2024. Á kortinu má finna upplýsingar um alla helstu þjónustubætti, allt frá neyðarþjónustu til stjórnsýslu.

Árið 2018 gerði Byggðastofnun þjónustukönnun á Suðurlandi.<sup>9</sup> Þar kom fram að íbúar á Suðurlandi sóttu um 36% þjónustunnar til stofnana og fyrirtækja á Selfossi, um 22% var sótt til þjónustuaðila á höfuðborgarsvæðinu, um 13% var sótt til Vestmannaeyja og um 5% til þjónustuaðila á Höfn í Hornafirði. Um 44% svarenda á Suðurlandi gáfu þjónustunni í sveitarfélaginu þar sem þeir búa ágætiseinkunn (8-10) og 44% svarenda gáfu þjónustunni sæmilega einkunn (5-7). Þeir eldri eru líklegri til að vera ánægð með þjónustuna en þeir yngri og svarendur með þrjú eða fleiri börn á heimili voru að jafnaði ekki eins ánægðir

<sup>9</sup> <https://www.byggdastofnun.is/static/files/Skyrslur/thjonustukonnun2018/3-sudurland-loka.pdf>

með þjónustuna og þeir svarendur þar sem færri voru í heimili. Nánar má kynna sér þjónustusókn íbúa á Suðurlandi í skýrslunni.

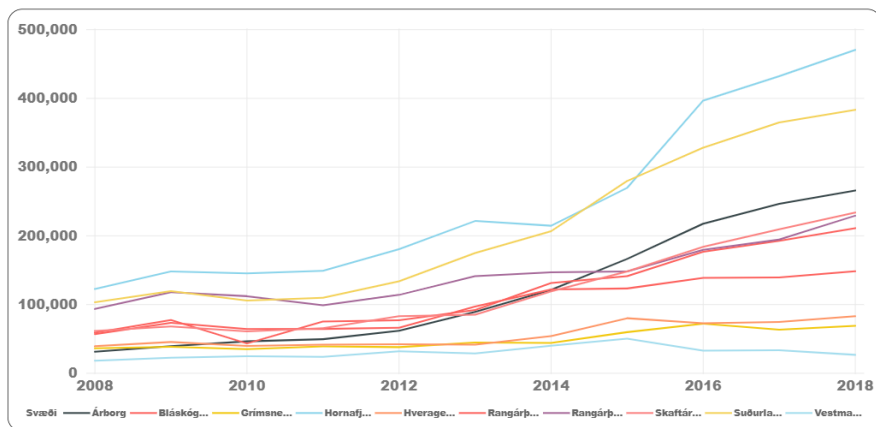


Mynd 47 Þjónustusókn á Suðurlandi

Heimild: Byggðastofnun

## 6.3 Ferðaðþjónusta

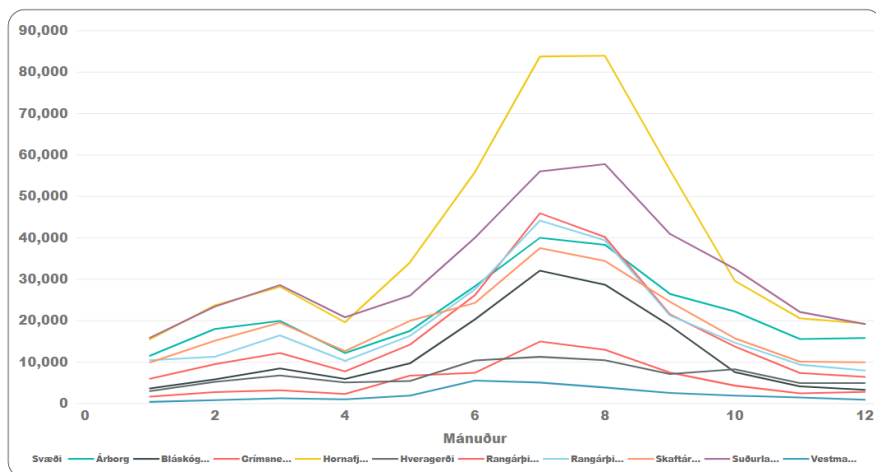
Mikill vöxtur hefur verið í ferðaðþjónustu undanfarin ár og er ferðaðþjónusta sú atvinnugrein sem vaxið hefur hvað mest þegar kemur að landsbyggðinni. Þessi efling ferðaðþjónustunnar kemur meðal annars fram í tölum um gistinætur. Á árinu 2012 voru gistinætur á Suðurlandi um 829 þúsund. Á árinu 2018 voru gistinætur rúmar 2,1 milljónir og hefur því gistinóttum á svæðinu fjölgað um meira en 150% síðan 2012. Þó vöxtur í fjölda gistinóttu hafi verið hraður á undanfönum árum þá hefur hægt nokkuð á honum á síðasta ári. Sjá þróun í fjölda gistinóttu á meðfylgjandi mynd. Hornafjörður er með flestar gistinætur og Vestmanneyjar fæstar.



Mynd 48 Gistinætur á Suðurlandi 2008 – 2018 eftir svæðum

Heimild: Hagstofa Íslands

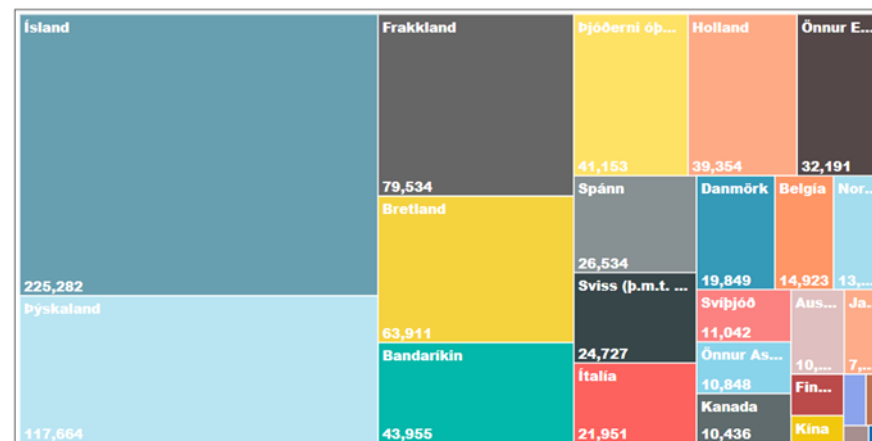
Eins og víða annarsstaðar á landinu er mikil árstíðarsveifla í fjölda gistinóttá á Suðurlandi. Aðal tímabilið er yfir sumartímamann eins og sjá má á mynd 49.



Mynd 49 Gistinætur á Suðurlandi eftir mánuðum 2018

Heimild: Hagstofa Íslands

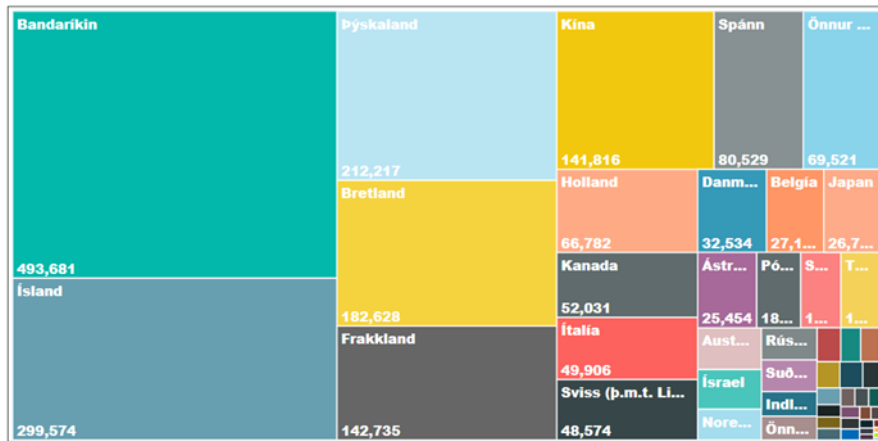
Árið 2012 voru innlendir ferðamenn rúmlega fjórðungur þeirra sem gisti á Suðurlandi. Næst á eftir þeim voru gestir frá Þýskalandi um 14% og Frakklandi um 10%.



Mynd 50 Gistinætur á Suðurlandi eftir þjóðerni 2012

Heimild: Hagstofa Íslands

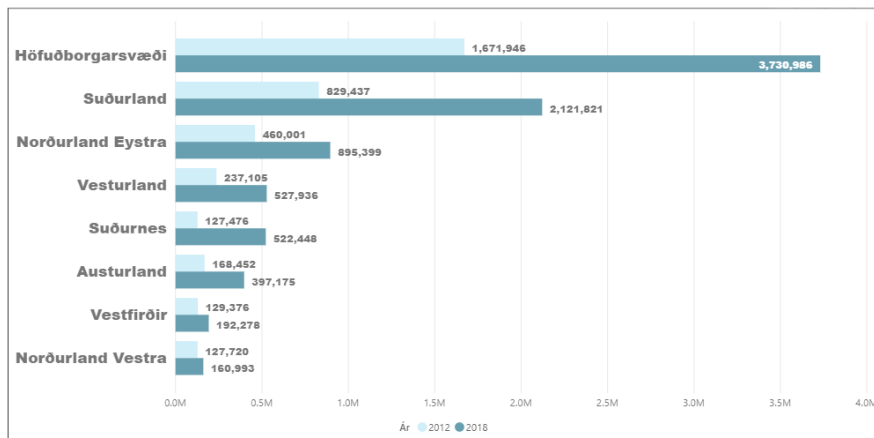
Síðan 2012 hefur orðið töluverð breyting á þjóðerni þeirra er gista á Suðurlandi. Gistinóttum Íslendinga hefur fjölgað um 30% á tímabilinu, úr 225 þúsund árið 2012 í 300 þúsund árið 2018. Stærsti hópur ferðamanna sem gisti á Suðurlandi árið 2018 var frá Bandaríkjunum en þar næst komu ferðamenn frá Íslandi, Þýskalandi, Bretlandi og Frakklandi. Er um að ræða umtalsverða aukningu í öllum þjóðernum nema hjá íslenskum ferðamönnum. Kínverjar komast á blað 2018 og eru í sjötta sæti rétt á eftir Frökkum.



Mynd 51 Gistinætur á Suðurlandi eftir þjóðerni 2018

Heimild: Hagstofa Íslands

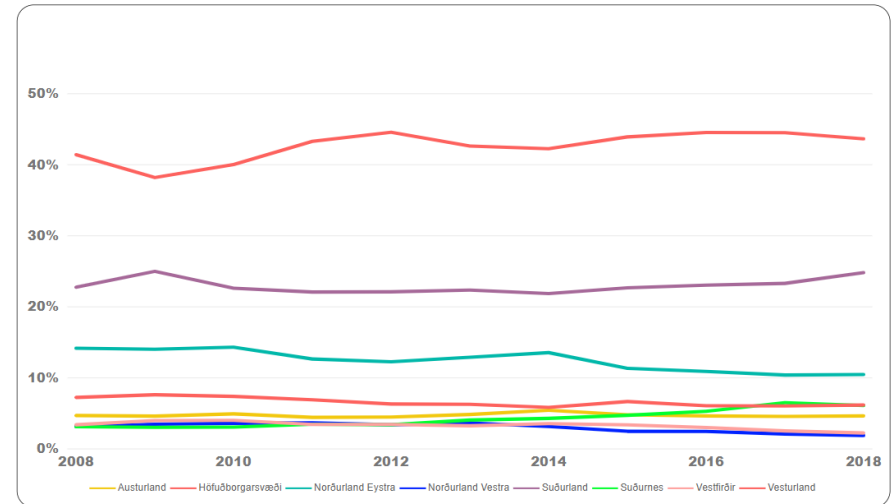
Á milli árána 2012 og 2018 varð ríflega tvöföldun á fjölda gistinátta á landinu. Heildarfjöldinn fór úr 3.8 milljón gistinóttum árið 2012 í 8.5 milljón nætur árið 2018. Heildarfjöldi gistinátta á Suðurlandi fór úr því að vera 829.437 árið 2012 yfir í að vera 2.121.821 gistinætur árið 2018. Er það aðeins meiri vöxtur er var á landsvísi á tímabilinu.



Mynd 52 Gistinætur eftir landshlutum 2012 og 2018

Heimild: Hagstofa Íslands

Árið 2012 var hlutdeild Suðurlands í heildarfjölda gistinótta á landinu 22,1%. Árið 2018 var hlutdeildin 24,8%. Á þessu mikla vaxtartímabili í ferðapjónustu hefur Suðurland bætt við hlutdeild sína í heildarfjölda gistinótta á landinu. Á meðfylgjandi mynd má sjá þróun hlutdeildar landshlutanna í heildarfjölda gistinótta frá 2008-2018.



Mynd 53 Hlutdeild landshluta í gistinóttum 2008 – 2018

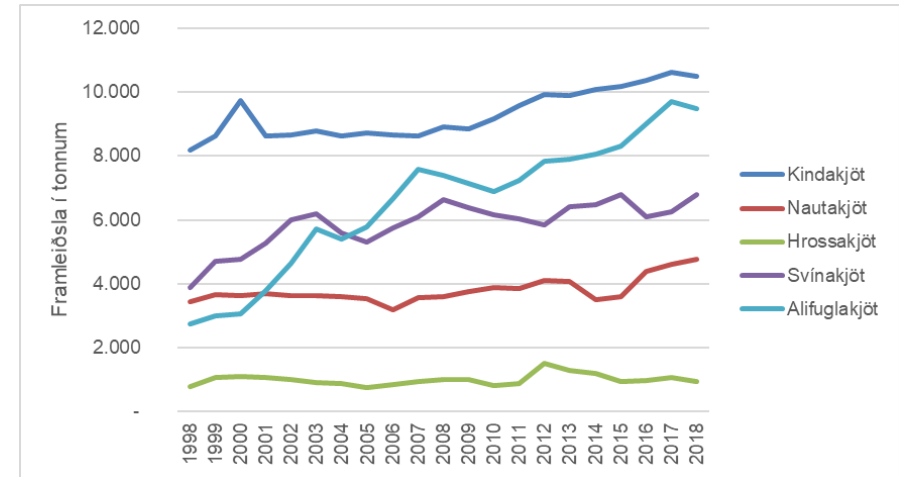
Heimild: Hagstofa Íslands

## 7. Landbúnaður

Íslensk matvælaframleiðsla er umfangsmikill hluti af íslensku efnahagslífi. Frumframleiðsla, eins og landbúnaður, er mikilvæg grunnstoð í atvinnulífi hvers landshluta. Sé litið á heildar rekstrartekjur allra búgreina á landinu árið 2017 þá er hlutdeild Suðurlands um 28% skv. greiningu Vífils Karlssonar fyrir Samtök sveitarfélag á Vesturlandi<sup>10</sup>. Í sömu skýrslu kemur fram vægi sauðfjár- og kúabúskapar í landshlutanum metið út frá rekstrartekjum; 19% tekna koma frá sauðfé, 78% frá kúabúum og 3% frá öðrum nautgripabúum. Þar kemur einnig fram að árið 2017 voru 32% allra jarða í ábúð á Íslandi á Suðurlandi.

### 7.1 Kjötframleiðsla

Kjötframleiðsla í landinu hefur aukist á undanförunum árum. Framleiðsla á kindakjöti, nautakjöti, hrossakjöti, svínakjöti og alifuglakjöti fer úr því að vera 19.033 tonn árið 1998 í 32.481 tonn árið 2018. Það gerir um 71% aukningu á framleiðslumagni á tímabilinu. Hérna fyrir neðan má sjá þróun í framleiðslu á kjöti eftir tegundum á landsvísi frá 1998-2018. Mestur er vöxturinn á framleiðslu á alifuglakjöti þar sem framleiðslan fer úr 2.736 tonnum árið 1998 í 9.483 tonn árið 2018 og er því orðin næst stærsta framleiðslutegundin eftir á kindakjöti.



Mynd 54 Kjötframleiðsla á Íslandi eftir tegundum frá 1998-2018

Heimild: Hagstofa Íslands

### 7.2 Fjöldi búpenings

Þróun í fjölda búpenings í landinu og á Suðurlandi frá 1998 til 2018 fyrir fimm tegundir búfjár má sjá í töflunni hér fyrir neðan. eru þetta tölur frá Hagstofu Íslands. Eins og sjá má þá eru ekki til tölur fyrir fjölda hrossa fyrir árin 2014, 2015 og 2018. Er það vegna ónákvæmra upplýsinga í skráningu. Í tölunum fyrir svín eru einungis skráðar fullorðnar gyltur og geltir.

<sup>10</sup> <http://ssv.is/wp-content/uploads/2019/02/UmsvifLandbunadarLandshlutar-lokaeintak2.pdf>

Tafla 11 Þróun á fjölda búpenings í landshlutanum

	Nautgripir alls		Sauðfé alls		Hross		Svín		Varphaensni	
	Landið	Landshl.	Landið	Landshl.	Landið	Landshl.	Landið	Landshl.	Landið	Landshl.
1998	75.500	28.158	490.002	98.335	78.400	27.625	3.987	1.361	166.911	19.788
1999	74.534	27.974	490.538	99.113	77.330	27.261	3.926	1.214	160.640	15.275
2000	72.135	27.640	465.777	90.437	73.995	26.062	3.862	1.078	193.097	34.128
2001	70.168	26.826	473.535	89.887	73.809	26.423	4.561	1.347	128.241	19.580
2002	67.225	25.552	469.657	87.039	71.267	25.177	4.075	1.124	160.537	22.822
2003	66.035	24.161	463.006	83.941	71.412	22.989	3.852	779	165.242	21.250
2004	64.639	23.715	455.398	78.715	72.222	24.934	3.553	691	166.466	26.255
2005	65.979	24.226	454.950	78.222	74.820	26.392	3.982	983	166.119	21.024
2006	68.670	25.420	455.656	78.848	75.644	26.578	4.218	1.142	181.857	37.591
2007	70.660	25.945	454.812	77.442	76.982	26.753	4.147	1.185	184.244	33.311
2008	72.012	26.354	457.861	78.147	77.502	28.005	4.265	1.104	168.515	16.096
2009	73.498	26.967	469.429	79.124	77.158	27.729	3.818	1.008	199.958	33.527
2010	73.781	27.120	479.841	80.290	77.164	27.128	3.615	1.088	173.419	15.128
2011	72.773	27.201	474.759	80.921	78.277	28.159	3.619	1.069	221.167	17.225
2012	71.513	27.677	476.262	82.408	77.380	28.313	3.643	1.099	200.169	16.922
2013	70.461	27.512	484.108	83.003	72.626	26.574	3.651	1.107	215.180	18.191
2014	74.444	29.334	487.075	83.337	...	...	3.644	1.107	226.474	21.500
2015	78.634	30.866	480.656	80.176	...	...	3.550	.	238.000	32.872
2016	79.923	30.959	473.144	78.008	68.522	26.726	3.548	.	246.223	34.977
2017	80.895	31.061	458.634	72.762	64.679	24.678	3.567	.	220.460	55.841
2018	81.385	30.825	432.023	66.590	...	...	3.323	.	253.763	32.721

Heimild: Hagstofa Íslands

Fjöldi nautgripa hefur vaxið örlítið í landshlutanum á þessum árum í takt við aukin fjölda á landsvísu. Í heildina hefur fjöldinn á Suðurlandi verið í kringum 37-39% af heildarfjölda á landinu. Fjöldi sauðfjár í landshlutanum hefur dregist saman á þessum árum, bæði heildartalan og hlutfallslega. Í upphafi tímabilsins voru um 20% sauðfjár á landinu á Suðurlandi en hlutfalið er komið niður í 15% árið 2018. Heildarfjöldi sauðfjár á landsvísu hefur dregist saman síðan 2014 í takt við versnandi afkomu í greininni. Mikilvægi hestamennsku í landshlutanum er hægt að greina í gögnunum en 35-39% af heildarfjölda hrossa á landinu eru á Suðurlandi.

### 7.3 Fjöldi bóa

Fjöldi sauðfjár- og kúabúa á Suðurlandi hefur dregist saman undanfarin ár. Árið 2017 voru 304 sauðfjárbú og 228 kúabú á Suðurlandi. Fjöldi bóa á landsvísu hefur einnig verið að dragast saman og hefur Suðurland haldið nokkurn veginn sama hlutfalli bóa á sínu svæði eða 21-22% allra sauðfjárbúa og 37-38% kúabúa á landinu. Fjölda bóa og þróun þeirra má sjá nánar á meðfylgjandi töflu.

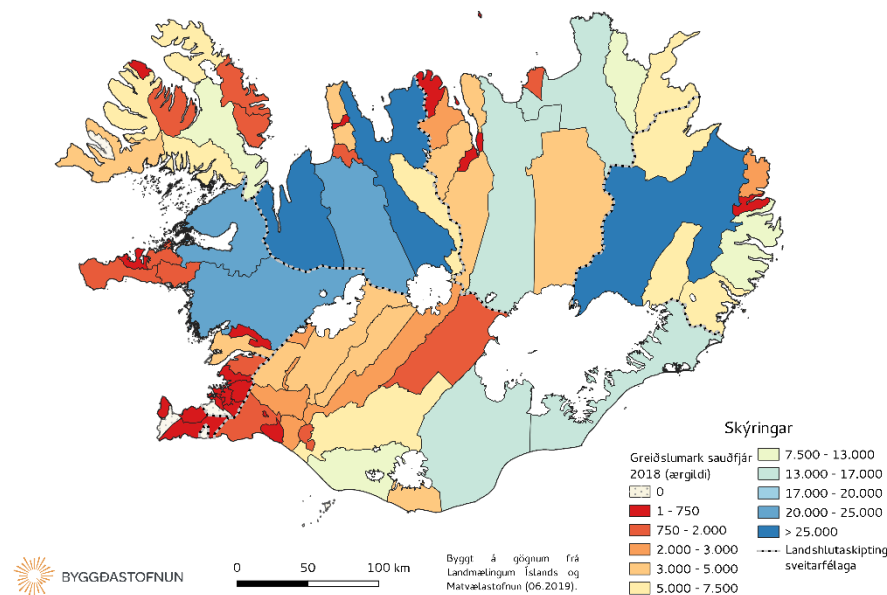
Tafla 12 Fjöldi bóa á Suðurlandi og á landinu öllu 2009-2017

	Ártal	2009	2011	2013	2015	2017
Sauðfjárbú	Alls	1.688	1.670	1.686	1.558	1.441
	Suðurland	349	350	360	340	304
	Hlutfall	21%	21%	21%	22%	21%
Kúabú	Alls	695	681	676	653	614
	Suðurland	268	257	256	249	228
	Hlutfall	39%	38%	38%	38%	37%

Heimild: Hagstofa Íslands

### 7.4 Greiðslumark

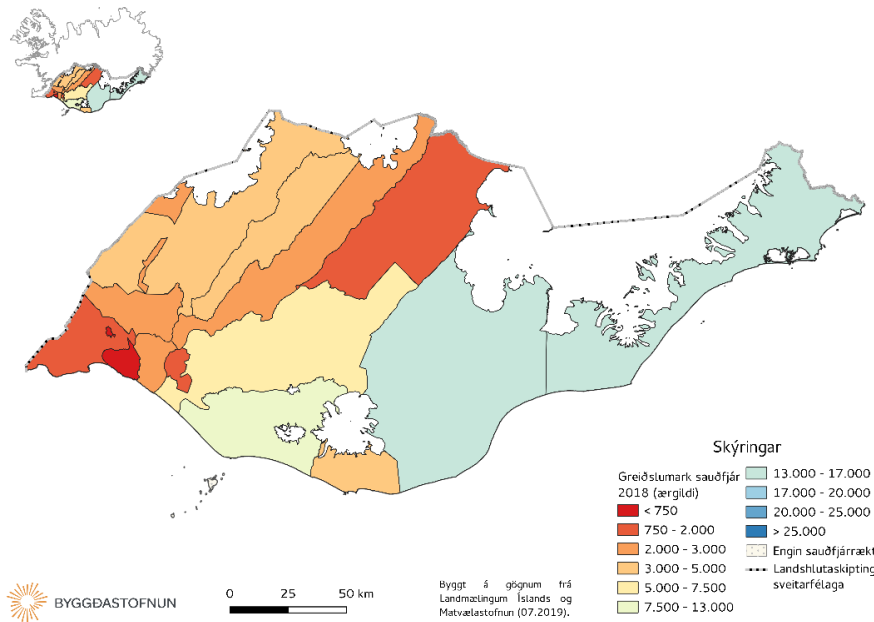
Stuðningsgreiðslur í landbúnaði eru tengdar greiðslumarki í búvöru- og búnaðarlögum. Heildargreiðslumark sauðfjár á landinu eru 363.455 ærgildi. Skiptingu greiðslumarksins niður á sveitarfélög má sjá á myndinni hérna fyrir neðan.



Mynd 55 Greiðslumark sauðfjár á Íslandi 2018

Heimild: Hagstofa Íslands

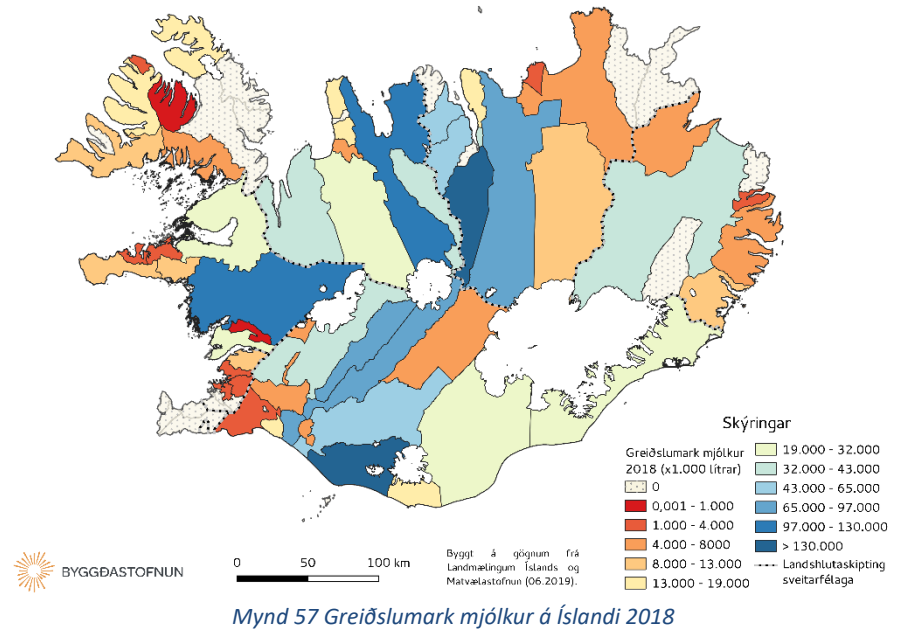
Hlutfall greiðslumarks sauðfjár á Suðurlandi var 18% af greiðslumarki alls landsins árið 2018. Árið 2013 var hlutfallið 19%. Þar vegur hlutur Skaftárhrepps, Sveitarfélagsins Hornafjarðar og Rangárþings eystra mest. Skipting greiðslumarks sauðfjár í landshlutanum er sýnd á meðfylgjandi mynd.



Mynd 56 Greiðslumark sauðfjár á Suðurlandi 2018

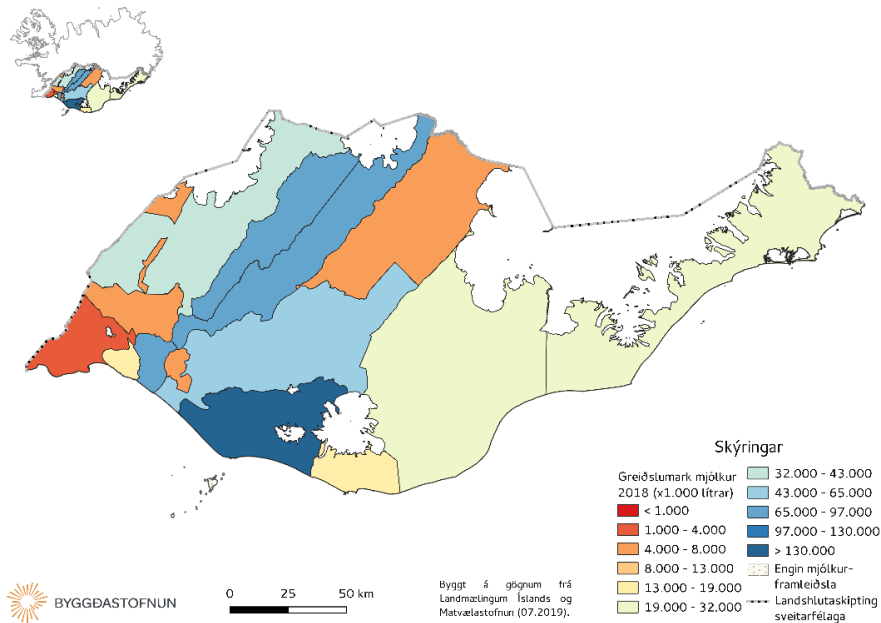
Heimild: Hagstofa Íslands

Heildargreiðslumark mjólkur á landinu öllu er 145 milljón lítrar. Skiptingunni niður á sveitarfélög má sjá á myndinni hér fyrir neðan.



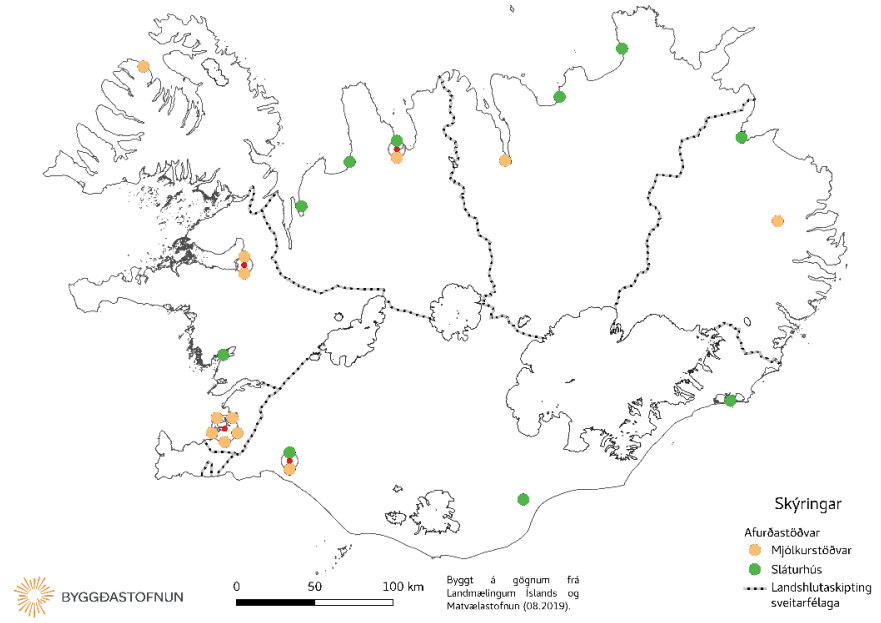
Heimild: Hagstofa Íslands

Hlutfall greiðslumarks mjólkur á Suðurlandi var 39% af heildargreiðslumarki landsins árið 2018. Það er sama hlutfall og árið 2013. Þar vegur hlutur Rangárþings eystra mest. Skipting greiðslumarks mjólkur í landshlutanum er sýnd á meðfylgjandi mynd.



Mynd 58 Greiðslumark mjólkur á Suðurlandi 2018

Heimild: Hagstofa Íslands



Mynd 59 Mjólkurstöðvar og sláturhús á Íslandi 2019

Heimild: Matvælastofnun

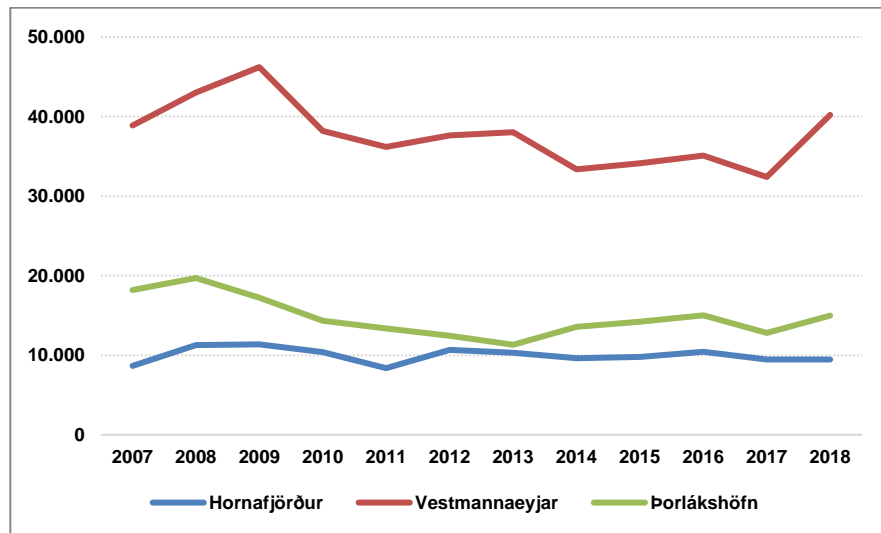
## 7.5 Mjólkurstöðvar og sláturhús

Starfsemi sláturhúsa og mjólkurstöðva er nauðsynleg fyrir framleiðslu landbúnaðarafurða. Matvælastofnun veitir sláturhúsum og mjólkurstöðvum starfsleyfi að undangenginni úttekt. Á meðfylgjandi korti er hægt að sjá dreifingu þessarar þjónustu um landið. Á landinu öllu eru 10 sláturhús og 12 mjólkurstöðvar skv. skráningu Matvælastofnunar. Á Suðurlandi er ein mjólkurstöð á Selfossi og þrjú sláturhús á Selfossi, Kirkjubæjarklaustri og Höfn í Hornafirði.

## 8. Sjávarútvegur

### 8.1 Fiskveiðar

Í fyrri stöðugreiningum voru upplýsingar um afla settar fram miðað við heimahöfn skipa. Hér er valið að miða annars vegar við löndunarhafnir og í einnig í nokkrum tilvikum er afli sýndur miðað við verkunarhafnir. Að höfðu samráði við Hagstofu Íslands hefur þessu verið breytt vegna þess að með breytingum á eignarhaldi útgerða er talið að heimahafnir skipa gefi í mörgum tilvikum takmarkaðri upplýsingar um umsvif á einstökum útgerðarstöðum. Þar með er ekki sagt að einhver ein skráning afla gefi algjörlega rétta mynd af umsvifunum.



Mynd 60 Afli í öðrum tegundum en uppsjávarfiski eftir löndunarhöfnum á Suðurlandi

Heimild: Hagstofa Íslands

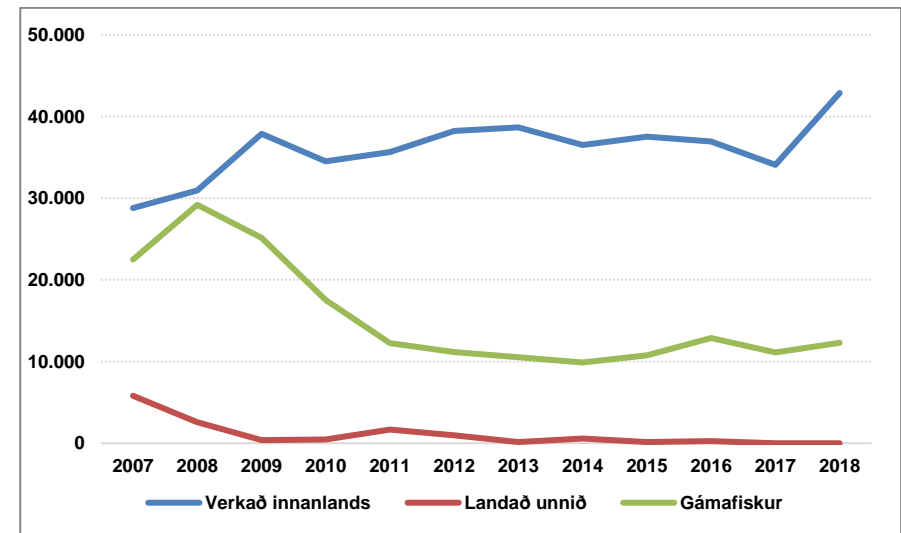
Tafla 13 Landaður afli í öðrum tegundum en uppsjávarfiski eftir höfnum á Suðurlandi

	2007	2008	2009	2010	2011	2012	2013	2014	2015	2016	2017	2018
Hornafjörður	8.646	11.297	11.370	10.393	8.377	10.681	10.319	9.645	9.804	10.423	9.482	9.453
Vestmannaeyjar	38.896	43.020	46.219	38.188	36.203	37.635	38.026	33.382	34.151	35.109	32.411	40.206
Þorlákshöfn	18.195	19.707	17.219	14.318	13.357	12.438	11.317	13.587	14.215	15.006	12.802	14.981

Heimild: Hagstofa Íslands

Mynd 60 sýnir afla í öðrum tegundum en uppsjávarfiski á löndunarhöfnum á Suðurlandi á árunum 2007-2018 og tafla 13 sýnir sama afla fyrir þessar hafnir. Sveiflur í öðrum tegundum en uppsjávartegundum voru minni en víða annars staðar á landinu og afli langmestur í Vestmannaeyjum. Lítilsháttar samdráttur var í löndunum í Þorlákshöfn en aflamagn nokkuð stöðugt á Höfn í Hornafirði. Vöxtur var í lönduðum afla milli árunna 2017 og 2018 í Þorlákshöfn en einkum í Vestmannaeyjum.

Mynd 61 sýnir ráðstöfun afla í öðrum tegundum en í uppsjávarfiski fyrir hafnir á Suðurlandi. Afli sem er verkaður í landshlutanum hefur aukist allt frá árinu 2007. Langmest af afla á Suðurlandi er nú verkaður á Suðurlandi og annars staðar á Íslandi en hlutdeild afla af frystiskipum (landað unnið) hefur horfið á þessu tímabili. Gámafiskur hefur reyndar minnkað frá því hann var mestur árið 2008 en er samt töluverð hlutdeild miðað við ýmsa aðra landshluta.



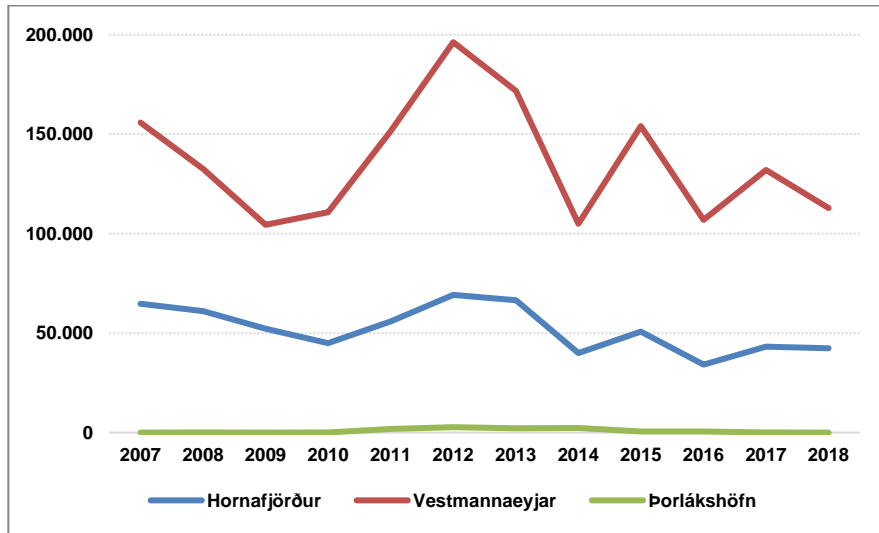
Mynd 61 Ráðstöfun annars afla en í uppsjávartegundum á Suðurlandi

Heimild: Hagstofa Íslands



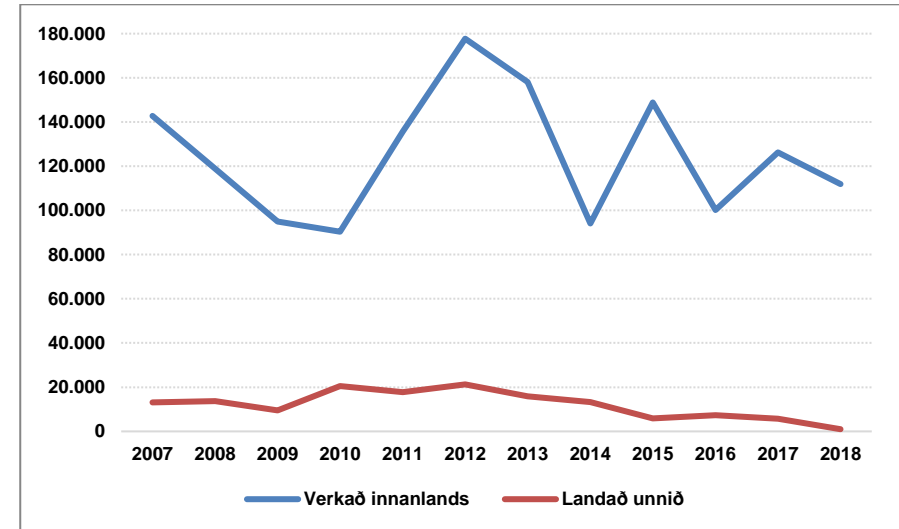
## 8.2 Uppsjávarafli

Veiði og verkun uppsjávartegunda er mikilvægur atvinnuvegur í Vestmannaeyjum, en skiptir einnig verulegu máli á Höfn í Hornafirði. Báðir þessir staðir eru með fjölbreyttan afla uppsjávartegunda en síldar- og loðnuafli hefur dregist verulega saman á tímabili og ekkert var veitt af loðnu árið 2019. Á móti kemur að kolmunna- og makrílafli hefur aukist. Lítilsháttar makrílafli var landað í Þorlákshöfn um miðvik tímabilsins.



Mynd 62 Afli í uppsjávartegundum á Suðurlandi

Heimild: Hagstofa Íslands

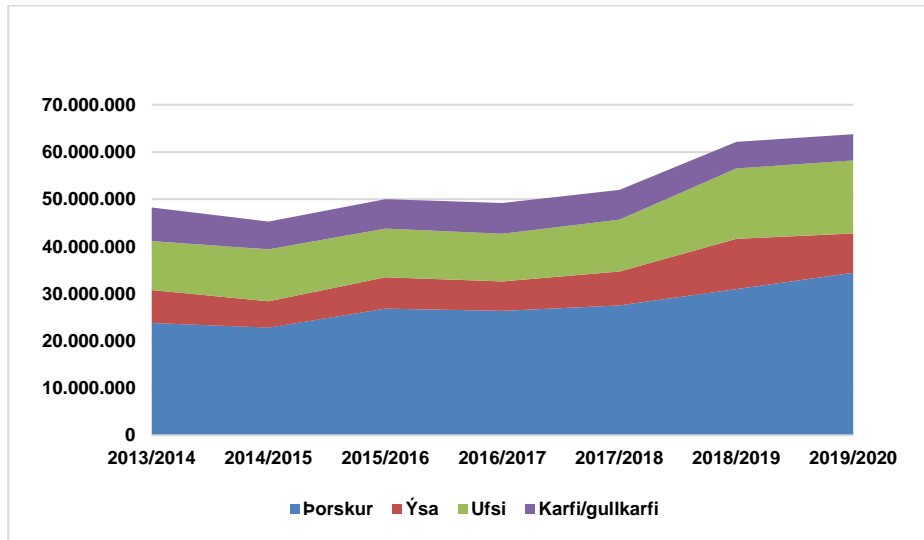


Mynd 63 Ráðstöfun uppsjávarafli á Suðurlandi

Heimild: Hagstofa Íslands

Mynd 63 sýnir skiptingu afla sem er verkaður á Suðurlandi og annars staðar á Íslandi og þess sem er landað unnið. Undanfarin ár hefur dregið úr þeim afla sem er landað sem unnum afla en afli sem hefur verið verkaður innanlands hefur verið afar sveiflukenndur milli ára.

### 8.3 Úthlutaðar aflaheimildir

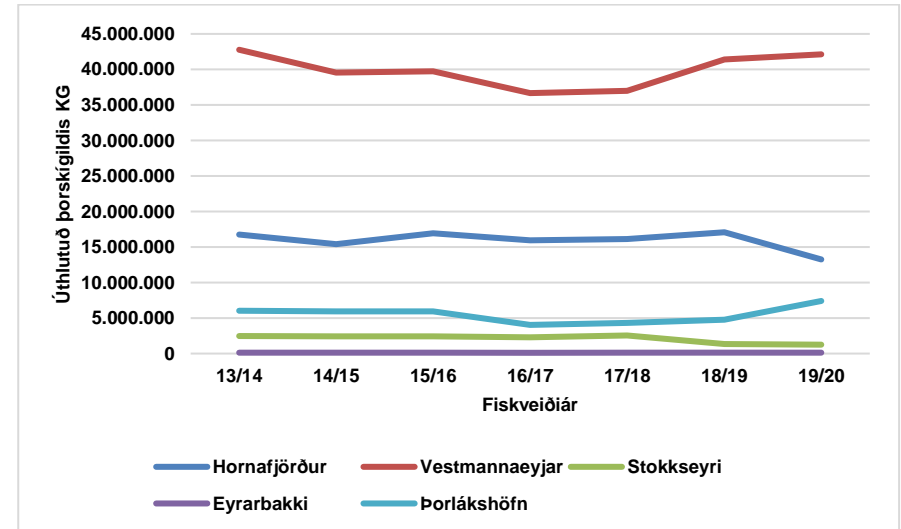


Mynd 64 Úthlutaðar aflaheimildir á Suðurlandi

Heimild: Fiskistofa

Mynd 64 sýnir úthlutaðar aflaheimildir á Suðurlandi fyrir helstu tegundir botnfiska. Aflaheimildir í heild hafa vaxið á þessu tímabili einkum í þorski en einnig allnokkuð í ufsa.

Mynd 65 sýnir úthlutaðar aflaheimildir eftir stöðum án uppsjávartegunda. Þróunin er mjög mismunandi eftir stöðum en þær voru langmestar í Vestmannaeyjum og hafa aukist þar. Höfn í Hornafirði kemur þar á eftir en þar varð nokkur samdráttur síðasta árið, meðan aflaheimildir í Þorlákshöfn hafa vaxið örlítið ár frá ári undanfarin ár.



Mynd 65 Úthlutað þorskígildi m. v. heimahöfn skipa á Suðurlandi eftir stöðum án uppsjávartegunda

Heimild: Fiskistofa

## 9. Stoðkerfi

### 9.1 Stoðkerfi atvinnuþróunar og nýsköpunar

Landshlutasamtök sveitarfélaga ásamt atvinnuþróunarfélögum hafa gengt mikilvægu hlutverki við að koma stefnu ríkisins í byggðamálum í framkvæmd á landshlutasavísu. Í gildi eru samningar á milli Byggðastofnunar og átta landshlutasamtaka eða atvinnuþróunarfélaga um atvinnu- og byggðaðróun sem fjármagnað er af fjárlagalið Byggðastofnunar.

Samningur Byggðastofnunar og Samtök sunnlenskra sveitarfélaga (SASS) nær til starfssvæðis samtakanna, 15 sveitarfélaga, sem aðild eiga að samtökunum og hefur gildistíma frá 2018 til ársloka 2022. Samkvæmt samningi fékk SASS greiddar 29,3 m.kr. árið 2018 og fær samtals 30,3 m.kr. árið 2019.

Forsendur samningsins eru *lög um Byggðastofnun nr.106/1999 með síðari breytingum og reglugerð um Byggðastofnun nr.347/2000*, stefnumótandi byggðaaætlun og Sóknaráætlun landshlutans.

Markmið samningsins er:

- Að skapa grundvöll um samstarf við byggðaðróun í samræmi við stefnu Alþingis í byggðamálum, með áherslu á búsetuskilyrði og samkeppnishæfi, nýsköpunar- og atvinnuþróunarstarf.
- Að samþætta áherslur ríkisins og sameiginlegar áherslur á starfssvæði félagsins m.a. í samræmi við Sóknaráætlun landshlutans.
- Uppbygging og gagnkvæm miðlun þekkingar, reynslu og hæfni á sviði atvinnu- og byggðaðróunar milli samningsaðila.

Samkvæmt samningum er hlutverk SASS m.a. að vinna að eftirtöldum verkefnum:

- Atvinnu- og byggðaðróun
- Atvinnuráðgjöf
- Nýsköpun
- Búsetuþættir
- Upplýsingaöflun
- Endurmenntun, samstarf o.fl.

Hlutverk Byggðastofnunar í samningunum er eins við öll landshlutasamtök og atvinnuþróunarfélög. Felst hlutverkið m.a. í faglegri aðstoð, samræmingu og

miðlun upplýsinga til allra samningsaðila og samstarfi við aðrar stofnanir í stoðkerfi atvinnu- og byggðaðróunar. Þá hefur Byggðastofnun umsjón með sameiginlegum fundum og veitir eftir atvikum aðstoð við skipulag annarra funda, ráðstefna, og náms- og kynnisferða starfsmanna landshlutaskrifstofa og atvinnuþróunarfélaganna. Einnig þróar Byggðastofnun og leitast við að halda úti gagnagrunni á sviði byggðamála sem félögin hafa aðgang að.

Fyrir 15. desember ár hvert skilar SASS til Byggðastofnunar starfsáætlun fyrir næstkomandi ár þar sem samþætta skal áherslur félagsins við markmiðasetningu og árangursmat. Í áætluninni skal gerð grein fyrir settum markmiðum, hvernig þau verði metin á næstkomandi ári og með hvaða hætti gert er ráð fyrir að vinna að þeim á árinu, þ.m.t. starfsmannahaldi og ráðstöfun fjármuna sem til starfseminnar renna. Þá skal SASS skila fyrir lok maímánaðar ár hvert ársreikningi fyrir síðastliðið ár og skýrslu um starfsemi félagsins á næstliðnu ári þar sem fram koma frávik frá starfsáætlun ef einhver voru. Í árskýrslu skal koma fram mat á árangri samanber sett markmið í starfsáætlun næstliðins árs.

Megin starfsemi SASS felst í hagsmunagæslu fyrir íbúa og sveitarfélög á Suðurlandi. Önnur hlutverk tengjast flest samningum og framlögum frá hinu opinbera. Á grundvelli samnings við Byggðastofnun veitir SASS meðal annars ráðgjafapjónustu á sviði atvinnuþróunar og nýsköpunar.

SASS hefur gert samstarfssamninga við fimm aðila sem starfa á sviði atvinnuráðgjafa á Suðurlandi auk SASS. Samstarfsaðilarnir eru; Nýheimar þekkingarsetur á Höfn, Kötlusetur í Vík, Þekkingarsetur Vestmannaeyja, Markaðsstofa Suðurlands á Selfossi, Kirkjubæjarstofa á Klaustri og Háskólafélag Suðurlands á Selfossi og Hvolsvelli. Störf ráðgjafa og verkefnastjóra er starfa á vegum SASS eru fjölbreytt og samvinnast þar störf á sviði atvinnuráðgjafa, við starfsemi á sviði menningarmála, menntamála, umsjón með Uppbyggingarsjóði Suðurlands og framfylgd Sóknaráætlunar Suðurlands.

## 9.2. Sóknaráætlun

Sóknaráætlanir landshluta eru þróunaráætlanir þar sem hver landshluti sameinast um framtíðarsýn, setur sér markmið og velur leiðir til að áætlunin nái fram að ganga. Markmið sóknaráætlana er að ráðstafa fjármunum, sem varið er til verkefna í einstökum landshlutum á sviði atvinnu-, byggða- og menningarmála, samkvæmt svæðisbundnum áherslum í sóknaráætlun landshlutans til samræmis við gildandi byggðaáætlun hverju sinni. Sóknaráætlanir byggja á lögum nr. 69/2015 um byggðaáætlanir og sóknaráætlanir.<sup>11</sup>

Samningar um sóknaráætlanir landshluta voru undirritaðir af ráðherra sjávarútvegs og landbúnaðar, ráðherra mennta- og menningarmála og formönnum landshlutasamtaka sveitarfélaga í byrjun árs 2015 og gilda þeir til ársloka 2019. Markmið með sóknaráætlunarsamningum er að stuðla að jákvæðri samfélagsþróun, treysta stöðir menningarlífs og auka samkeppnishæfni hvers landshluta og þar með landsins alls. Markmiðið er jafnframt að einfalda samskipti ríkis og sveitarfélaga og tryggja gagnsæi við úthlutun og umsýslu þeirra opinberu fjármuna sem til þeirra er varið. Við gerð þessara samninga runnu saman vaxtarsamningar og menningarsamningar.

Með sóknaráætlunum er fé veitt til tveggja mismunandi þátta, áhersluverkefna og uppbyggingarsjóða. Áhersluverkefni eru samningsbundin verkefni sem stjórnir landshlutasamtaka gera tillögur um og hafa beina skírskotun til sóknaráætlunar og áherslna samráðsvettvangs landshlutans. Uppbyggingarsjóðirnir eru samkeppnissjóðir sem hafa það hlutverk að styrkja menningar- og nýsköpunarverkefni, auk annarra verkefna sem falla að sóknaráætlunum landshlutanna. Landshlutasamtökin annast umsýslu þeirra og auglýsa eftir umsóknum um styrki í það minnsta árlega. Þau skipa einnig úthlutunarnefnd.

<sup>11</sup> [www.althingi.is/lagas/nuna/2015069.html](http://www.althingi.is/lagas/nuna/2015069.html)

<sup>12</sup> Sóknaráætlun Suðurlands:  
[www.stjornarradid.is/lisalib/getfile.aspx?itemid=13d8f47f-b1ed-11e9-9446-005056bc4d74](http://www.stjornarradid.is/lisalib/getfile.aspx?itemid=13d8f47f-b1ed-11e9-9446-005056bc4d74)

Samkvæmt þriðju grein samninga um sóknaráætlanir landshluta skal marka stefnu í þessum málaflokkum:

- Menningarmálum
- Nýsköpun og atvinnuþróun
- Uppbyggingu mannaúðs
- Lýðfræðilegri þróun svæðisins

Sóknaráætlun skal byggja á a.m.k. þremur stöðum:

- Greiningu á stöðu svæðisins
- Stefnumótandi áherslum samráðsvettvangs í landshlutanum
- Svæðisskipulagi, þar sem það liggur fyrir.

Skipa á samráðsvettvang þar sem tryggð er breið aðkoma úr samfélaginu og gæta skal aldurs- og kynjasjónarmiða. Samráðsvettvangurinn á að hafa beina aðkomu að gerð sóknaráætlunar og koma saman í það minnsta árlega.

Sóknaráætlun Suðurlands<sup>12</sup> byggir á samningi milli Samtaka sunnlenskra sveitarfélaga við atvinnuvega- og nýsköpunarráðuneyti og mennta- og menningarmálaráðuneyti um sóknaráætlun Suðurlands 2015-2019 frá 10. febrúar 2015.<sup>13</sup> Þar er m.a. kveðið á um að til sóknaráætlunarinnar renni tæpar 90,6 milljónir frá viðkomandi ráðuneytum á ári á tímabilinu. Til viðbótar þessari fjárhæð koma mótframlög af Suðurlandi, samtals tæpar 12 m.kr. árlega á tímabilinu.

Áherslur Sóknaráætlunar Suðurlands 2015-2019 eru að:

- Auka samvinnu milli sveitarfélaga í sem flestum málefnum
- Vinna að heildrænni kortlagningu á náttúru, mannaúði og menningu á Suðurlandi og draga fram sérstöðu einstakra svæða.
- Skapa jákvæða ímynd af Suðurlandi sem byggir á gæðum og hreinleika.

<sup>13</sup> [www.stjornarradid.is/lisalib/getfile.aspx?itemid=76b788ab-b1f1-11e9-9446-005056bc4d74](http://www.stjornarradid.is/lisalib/getfile.aspx?itemid=76b788ab-b1f1-11e9-9446-005056bc4d74)

- Vinna að umhverfismarkmiðum með sjálfbærni að leiðarljósi og auka sjálfbæra nýtingu á orku og auðlindum.
- Hækka menntunarsstig á Suðurlandi með eflingu framboðs og aðgengis að menntun í heimabyggð.
- Auka fjölbreytni í atvinnulífi, mannlífi, menningu og menntun.

Í áætluninni eru sett fram tíu stefnumál sem lúta að menningu, menntun, samkeppnishæfni og atvinnulífi almennt. Einnig eru sett fram sex verkefni með markmiðum og aðgerðum, sem eru þá fyrstu áhersluverkefni.

Alls hafa runnið rúmar 504,6 m.kr. til sóknaráætlunar Suðurlands árin 2015-2018. Þar af komu rúmar 462 m.kr. frá ríkinu, tæpar 39,6 m.kr. frá sveitarfélögum á Suðurlandi og önnur framlög námu 3 m.kr.

Á tímabilinu 2015-2018<sup>14</sup> hafa verið samþykkt 53 áhersluverkefni á Suðurlandi. Frá sóknaráætlun hafa runnið tæpar 175,3 m.kr. til þessara 53 áhersluverkefna á Suðurlandi á tímabilinu. Á sama tímabili voru samþykktir styrkir úr uppbyggingarsjóði til 596 verkefna að heildarstyrkjárhæð tæpar 300 m.kr. Á vegum sóknaráætlunar Suðurlands eru fleiri verkefni styrkt úr uppbyggingarsjóði en í öðrum landshlutum og þar eru því fleiri lægri styrkir en í hinum landshlutunum.

Fjöldi fulltrúa í samráðsvettvangi á Suðurlandi hefur verið 40 manns allt tímabilið 2015-2018. Víða hefur gengið illa að fá ungt fólk til að taka þátt í samráðsvettvangi, en á Suðurlandi hafa verið tveir fulltrúar undir 25 ára allt tímabilið.

Þann 12. nóvember 2019 undirrituðu samgöngu- og sveitarstjórnarráðherra, mennta- og menningarmálaráðherra og fulltrúar landshlutasamtaka sveitarfélaga nýja samninga um sóknaráætlanir fyrir hvern landshluta. Samningarnir gilda til fimm ára, eða fyrir tímabilið 2020-2024.

<sup>14</sup> Tölur gilda til og með ársins 2018 þar sem tölur fyrir 2019 liggja ekki fyrir.

<sup>15</sup><https://www.sass.is/wordpress/wp-content/uploads/2019/11/S%C3%B3knar%C3%A1%C3%A6tlun-Su%C3%B0urlands-2020-2024-.pdf>

Á árinu 2019 fóru samtökin í stefnumörkun í málaflokknum og hafa þegar mótað sér þrjú meginmarkmið í nýrri sóknaráætlun 2020-2024<sup>15</sup> en þau eru:

- **Umhverfi:** Aukin umhverfisvitund íbúa Suðurlands svo kolefnisspor okkar dragist saman.
- **Samfélag:** Bætt menning, velferð, menntun og samstarf svo lífsgæði eflist og mannlíf á Suðurlandi blómstri.
- **Atvinna og nýsköpun:** Öflugt atvinnulíf á Suðurlandi með aukinni nýsköpun, framleiðni og fjölbreyttari atvinnutækifærum.