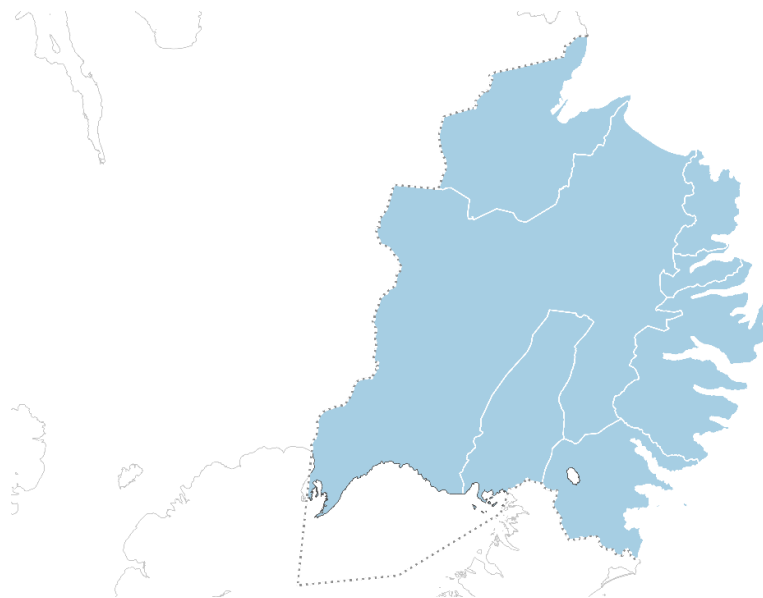


AUSTURLAND

Stöðugreining 2019





20.03.2020

Ritstjórn: Laufey Kristín Skúladóttir.

Aðrir höfundar efnis: Sigurður Árnason, Jóhannes Finnur Halldórsson, Einar Örn Hreinsson, Anna Lea Gestsdóttir, Guðmundur Guðmundsson, Sigríður Þorgrímsdóttir, Anna Lilja Pétursdóttir og Snorri Björn Sigurðsson.

ISBN: 978-9935-9503-7-6



Austurland

Stöðugreining 2019

Efnisyfirlit

Inngangur.....	6	5.3 Orkukostnaður.....	27
1. Austurland, staðhættir og sérkenni.....	7	5.4 Opinber störf.....	29
1.1 Um svæðið.....	7	6. Önnur þjónusta.....	31
1.2 Íbúabéttleiki.....	8	6.1 Verslun.....	31
1.3 Mannfjöldapróun.....	8	6.2 Ýmis þjónusta.....	32
1.4 Mannfjöldapróun eftir sveitarfélögum, dreifbýli og þéttbýli.....	10	6.3 Ferðaþjónusta.....	32
1.5 Aldursdreifing og kynjaskipting.....	11	7. Landbúnaður.....	35
1.6 Flutningsjöfnuður og náttúruleg fjölgun.....	13	7.1 Kjötframleiðsla.....	35
1.7 Brothættar byggðir.....	14	7.2 Fjöldi búpenings.....	35
2. Menntun.....	15	7.3 Fjöldi bóa.....	36
3. Efnahagsþróun.....	17	7.4 Greiðslumark.....	36
3.1 Tekjur.....	17	7.5 Mjólkurstöðvar og sláturhús.....	38
3.2 Atvinnuleysi og atvinnuþátttaka.....	18	8. Sjávarútvegur.....	39
3.3 Nýskráning fyrirtækja, hlutfallsskipting framleiðslu og hagvöxtur.....	18	8.1 Fiskveiðar.....	39
3.4 Fasteignaverð.....	19	8.2 Uppsjávarafli.....	40
4. Samgöngur.....	22	9. Stoðkerfi.....	42
4.1 Vegir, hafnir og flugvelliir.....	22	9.1 Stoðkerfi atvinnuþróunar og nýsköpunar.....	42
4.2 Almennings-samgöngur.....	23	9.2 Sóknaráætlun.....	43
4.3 Vinnusóknarsvæði og fjarlægðir milli helstu þéttbýlisstaða.....	24		
4.4 Gagnaflutningar.....	25		
5. Opinber þjónusta.....	26		
5.1 Sjúkrahús og heilsugæsla.....	26		
5.2 Löggæsla, sýslumaður og héraðsdómur.....	26		

Myndayfirlit

Mynd 1 Austurland.....	7
Mynd 2 Skipting mannfjöldans á svæði 2019.....	8
Mynd 3 Íbúafjöldi Austurlands á ferkílómetra 2019.....	8
Mynd 4 Íbúafjöldi á ferkílómetra eftir landshlutum.....	8
Mynd 5 Breyting á íbúafjölda á Austurlandi í samanburði við landið allt 1998-2019.....	9
Mynd 6 Austurland, hlutfall af íbúum landsins.....	9
Mynd 7 Þróun íbúafjölda eftir kyni á Austurlandi.....	10
Mynd 8 Þróun hlutfalls erlendra ríkisborgara á Austurlandi eftir svæðum 1998-2018.....	10
Mynd 9 Breyting á fjölda íbúa á stærstu þéttbýlisstöðum á Austurlandi 1998-2019.....	11
Mynd 10 Breyting á fjölda íbúa á minni þéttbýlisstöðum á Austurlandi 1998-2019.....	11
Mynd 11 Breyting á fjölda íbúa í dreifbýli á Austurlandi 1998-2019 eftir sveitarfélögum.....	11
Mynd 12 Þróun aldursdreifingar karla á Austurlandi 1998-2019.....	12
Mynd 13 Þróun aldursdreifingar kvenna á Austurlandi 1998-2019.....	12
Mynd 14 Fjöldi kvenna á hverja 100 karla á Austurlandi 1998-2019.....	12
Mynd 15 Fjöldi kvenna á hverja 100 karla eftir sveitarfélögum á Austurlandi árið 2019.....	12
Mynd 16 Flutningsjöfnuður á Austurlandi 1998-2018.....	13
Mynd 17 Flutningsjöfnuður á Austurlandi 1998-2018 eftir sveitarfélögum.....	13
Mynd 18 Fæðinga- og dánartíðni á Austurlandi 1998-2017.....	13
Mynd 19 Náttúruleg fjölgun á Austurlandi 2008-2017 eftir sveitarfélögum.....	14
Mynd 20 Hlutfallsleg skipting á menntun karla 25-64 ára 2018.....	15
Mynd 21 Hlutfallsleg skipting á menntun karla 25-64 ára á Austurlandi 2018.....	15
Mynd 22 Hlutfallsleg skipting á menntun kvenna 25-64 ára 2018.....	16
Mynd 23 Hlutfallsleg skipting á menntun kvenna á Austurlandi 25-64 ára 2018.....	16
Mynd 24 Útsvarsstofn á mann á Austurlandi 2008-2017 á verðlagi ársins 2017.....	17

Mynd 25 Fjármagnstekjur á mann á Austurlandi 2008-2016 á verðlagi ársins 2017.....	17
Mynd 26 Atvinnutekjur á mann á Austurlandi 2008-2017 á verðlagi ársins 2017.....	17
Mynd 27 Atvinnuleysi karla á Austurlandi ágúst 2008 til maí 2019.....	18
Mynd 28 Atvinnuleysi kvenna á Austurlandi ágúst 2008 til maí 2019.....	18
Mynd 29 Nýskráningar hlutafélaga og einkahlutafélaga á 1.000 íbúa 2008-2018.....	19
Mynd 30 Heildar fasteigna- og lóðarmat 31.12.2018.....	19
Mynd 31 Meðaltal f.mats íbúðarhúsnæðis á Austurlandi 2014 - 2018.....	20
Mynd 32 Eigendur íbúðarhúsnæðis á Austurlandi árið 2017.....	20
Mynd 33 Lögheimili eigenda íbúða á Austurlandi 2017.....	21
Mynd 34 Sumarhús eftir sveitarfélögum á Austurlandi 1995 – 2018.....	21
Mynd 35 Helstu vegir á Austurlandi 2019.....	22
Mynd 36 Grunnnet samgangna.....	22
Mynd 37 Hafnir á Austurlandi.....	23
Mynd 38 Almenningsamgöngur á Austurlandi.....	24
Mynd 39 Vinnusóknarsvæði á Austurlandi.....	24
Mynd 40 Aðgengi að næstu kynslóðar netum í ársbyrjun 2019.....	25
Mynd 41 Sjúkrahús og heilsugæsla í landshlutanum.....	26
Mynd 42 Umdæmi og aðsetur sýslumanns, héraðsdóms og lögreglu 2019.....	27
Mynd 43 Orkukostnaður heimila á nokkrum stöðum á landinu.....	27
Mynd 44 Þróun orkukostnaðar á Austurlandi í dreifbýli og á nokkrum þéttbýlisstöðum 2014-2018.....	29
Mynd 45 Dagvöruverslanir á Austurlandi.....	31
Mynd 46 Þjónustusókn á Austurlandi.....	32
Mynd 47 Gistinætur á Austurlandi 2008 – 2018 eftir svæðum.....	33
Mynd 48 Gistinætur á Austurlandi eftir mánuðum 2018.....	33
Mynd 49 Gistinætur á Austurlandi eftir þjóðerni 2012.....	33
Mynd 50 Gistinætur á Austurlandi eftir þjóðerni 2018.....	34
Mynd 51 Gistinætur eftir landshlutum 2012 og 2018.....	34
Mynd 52 Hlutdeild landshluta í gistinóttum 2008 – 2018.....	34
Mynd 53 Kjöframléiðsla á Íslandi eftir tegundum frá 1998-2018.....	35
Mynd 54 Greiðslumark sauðfjár á Íslandi 2018.....	36
Mynd 55 Greiðslumark sauðfjár á Austurlandi 2018.....	37
Mynd 56 Greiðslumark mjólkur á Íslandi 2018.....	37

Mynd 57 Greiðslumark mjólkur á Austurlandi 2018.....	38
Mynd 58 Mjólkurstöðvar og sláturhús á Íslandi 2019	38
Mynd 59 Afli í öðrum tegundum en uppsjávarfiski eftir helstu löndunarföfnum á Austurlandi	39
Mynd 60 Ráðstöfun afla á Austurlandi.....	40
Mynd 61 Afli í uppsjávartegundum á Austurlandi	40
Mynd 62 Ráðstöfun uppsjávarafila á Austurlandi	40
Mynd 63 Úthlutaðar aflaheimildir á Austurlandi	41
Mynd 64 Úthlutað þorskígildi m. v. heimahöfn skipa á Austurlandi eftir stöðum án uppsjávartegunda	41

Töfluyfirlit

Tafla 1 Íbúafjöldi sveitarfélaga Austurlandi 1998-2019	9
Tafla 2 Íbúafjöldi eftir sveitarfélögum, þéttbýlisstöðum og dreifbýli árin 1998-2019 á Austurlandi	10
Tafla 3 Fjarlægðir milli þéttbýlisstaða	24
Tafla 4 Orkukostnaður heimila á nokkrum stöðum á landinu	28
Tafla 5 Orkukostnaður heimila á Austurlandi í dreifbýli og á nokkrum þéttbýlisstöðum	28
Tafla 6 Opinber störf hjá ríki niður á landshluta 31.12 2018.....	29
Tafla 7 Opinber ríkisstörf í landshlutanum.....	29
Tafla 8 Þróun og kynjaskipting starfa hjá sveitarfélögum í landshlutanum	30
Tafla 9 Opinber störf hjá ríki og sveitarfélögum í landshlutanum	30
Tafla 10 Dagvöruverslanir á Austurlandi eftir sveitarfélögum 2019.....	32
Tafla 11 Þróun á fjölda búpenings í landshlutanum	36
Tafla 12 Fjöldi búa á Austurlandi og á landinu öllu 2009-2017	36
Tafla 13 Landaður afli í öðrum tegundum en uppsjávarfiski eftir höfnum á Austurlandi	39

Inngangur

Stöðugreining landshluta 2019 er uppfærsla á Stöðugreiningu 2014 með nokkrum viðbótum og breytingum. Í stöðugreiningunni er leitast við að lýsa stöðu helstu þátta landshlutans er lúta að lífsgæðum og aðstæðum til búsetu. Leitast er við að setja efni fram á myndrænan hátt með stuttum og lýsandi texta þannig að yfirsýn fái fljótt og að tengja efnið við bakgrunnsgögn fyrir þá sem vilja kynna sér efnið betur.

Stöðugreiningin er lýsing á stöðu hvers landshluta fyrir sig. Einskonar ljósmynd af stöðunni eins og hún birtist núna. Stöðugreining 2019 er uppflettirit, samantekt, aðgengileg á heimasíðu Byggðastofnunar, með öllum þeim tenglum við bakgrunnsgögn sem í því er að finna. Greiningin verður ekki gefin út á pappír.

Í stöðugreiningunum er leitast við að nota nýjustu gögn sem völ er á. Mikið af gögnunum sem greiningin byggir á eru fengin frá Hagstofu Íslands, bæði opin gögn og gögn fengin með sérvinnslu. Einnig er notast við gögn frá Sambandi íslenskra sveitarfélaga, Þjóðskrá ásamt öðrum fagstofnunum líkt og Fiskistofu, Matvælastofnun og Ríkisskattstjóra.

Breyting er á framsetningu einstakra kafla frá stöðugreiningunni 2014 í takt við þá þróun sem orðið hefur. Uppbygging stöðugreininganna er eins fyrir alla landshluta og byggja á sambærilegum gögnum. Þar sem um rafræna útgáfu er að ræða er möguleiki á að uppfæra einstaka kafla og það verður gert ef nýjar upplýsingar gefa tilefni til. Á Byggðastofnun er unnið að rafrænum gagnagrunni um byggðamál þar sem gögn verða uppfærð og gerð aðgengileg á netinu. Uppfærsla einstakra kafla stöðugreininga tengist þeirri vinnu.

Þess er vænst að þessi samantekt gagnist sveitarfélögum og landshlutum við stefnumótun og öðrum sem láta sig byggðaðróun í landinu varða á lands- og landshlutavísu og sveitarstjórnarstigi.

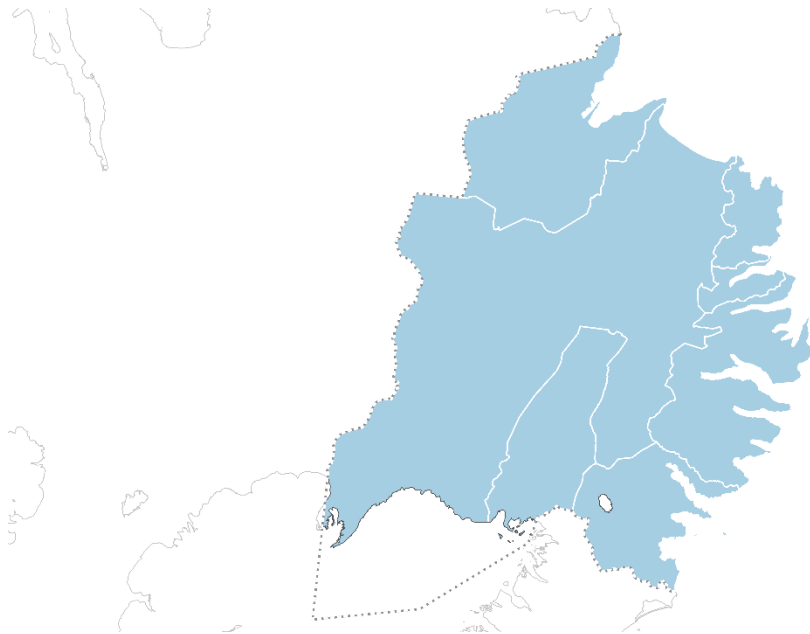
Laufey Kristín Skúladóttir

1. Austurland, staðhættir og sérkenni

1.1 Um svæðið

Svæði sóknaráætlunar Austurlands nær frá Vopnafjarðarhreppi í norðri suður um allt til Djúpavogshrepps. Sóknaráætlunarsvæði Austurlands er samfallandi svæði Samtaka sveitarfélaga á Austurlandi, SSA og Austurbrúar sem m.a. stuðla að atvinnuþróun í landshlutanum. Á svæðinu bjuggu tæplega 10.700 manns þann 1. janúar 2019 sem skiptast niður á sjö sveitarfélög.

Langfjölmennust eru Fjarðabyggð með 5.070 íbúa og Fljótsdalshérað með 3.600 íbúa. Fámennust eru hins vegar Borgarfjarðarhreppur með 109 íbúa og Fljótsdalshreppur með 74 íbúa. Önnur sveitarfélög eru Vopnafjarðarhreppur, Seyðisfjarðarkaupstaður og Djúpavogshreppur með 470-685 íbúa.



Mynd 1 Austurland

¹ Vífill Karlsson, [Deigla: rit atvinnuþróunarfélaganna, Byggðastofnunar og landshlutasamtakanna tbl.1 2019](#)

Svæðið byggir að stórum hluta afkomu sína annars vegar á sjávarútvegi og á iðnaði og þá sérstaklega stóriðju en auk þess byggir svæðið á landbúnaði og þjónustu. Þjónustusókn íbúa er mismunandi eftir svæðum í landshlutanum. Þá eru forsvarsmenn fyrirtækja á svæðinu ekki of bjartsýnir litli til næstu missera.

Í nýlegri könnun¹ meðal fyrirtækja sem starfa á landsbyggðinni segir í niðurstöðukafla um Austurland:

„Styrkleikar Austurlands fólust aðallega í viðskiptum við ferðamenn og í viðskiptum með menningu og listir, einkum á svæðinu norðan Fagradals.

Þá lágu styrkleikar landshlutans einnig í þörfinni fyrir starfsfólk með ákveðna færni þegar viðskipti við ferðapjónustufyrirtæki voru skoðuð.

Veikleikana í landshlutanum var hins vegar að finna í hugmyndum fyrirtækjanna í fjölgun eða fækkun starfsfólks og afkomu til skemmri og lengri tíma en einnig bjartsýni varðandi eigin tekjuþróun yfir á næsta rekstrarár.

Þá voru fyrirtæki sunnan Fagradals almennt svartsýnust á horfurnar í efnahagsmálum þegar borin voru saman landsvæði.“

Í þjónustukönnun² sem gefin var út á árinu 2018 kemur fram að:

„Þátttakendur búsettir á Héraði, í Fjarðabyggð/Breiðdalshreppi og Vopnafjarðarhreppi sóttu meirihluta þjónustunnar til þjónustuaðila á sínu búsetusvæði en þátttakendur á Héraði sóttu hlutfallslega minni þjónustu til höfuðborgarsvæðisins en þátttakendur í Fjarðabyggð/Breiðdalshreppi og Vopnafjarðarhreppi.

Þátttakendur í Vopnafjarðarhreppi sóttu um fimmtung þjónustunnar til Akureyrar en þátttakendur á öðrum búsetusvæðum á Austurlandi sóttu á bilinu 3-5% þjónustunnar til þjónustuaðila á Akureyri.

Þátttakendur í Djúpavogshreppi og Seyðisfjarðarkaupstað sóttu 38% þjónustunnar til þjónustuaðila á sínu búsetusvæði en þátttakendur í

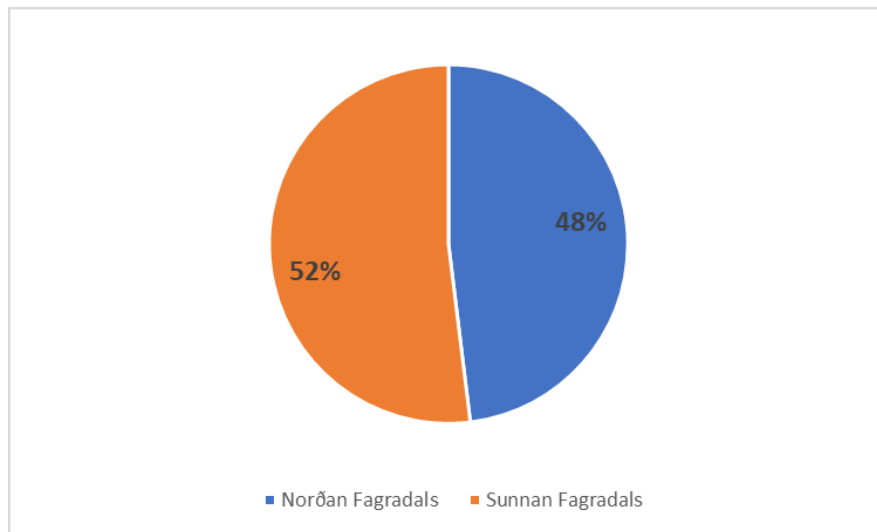
² Sigríður Elín Þórðardóttir, [Þjónustukönnun Austurland.](#)

Djúpavogshreppi sóttu meiri þjónustu til höfuðborgarsvæðisins en þátttakendur í Seyðisfjarðarkaupstað sem sóttu hlutfallslega meiri þjónustu til Egilsstaða en þátttakendur í Djúpavogshreppi.

Þátttakendur í Djúpavogshreppi voru líklegri en þátttakendur á öðrum búsetusvæðum á Austurlandi til að gefa þjónustunni í sínu sveitarfélagi ágætiseinkunn.“

1.2 Íbúapéttleiki

Austurlandi er hér skipt í tvennt, norðan og sunnan við Fagradal. Norðan Fagradals eru sveitarfélögin Vopnafjarðarhreppur, Borgarfjarðar-hreppur, Fljótsdalshérað, Fljótsdalshreppur og Seyðisfjarðarkaupstaður en fyrir sunnan Fjarðabyggð og Djúpavogshreppur. Fjögur hundruð fleiri íbúar búa á sunnaverðu svæðinu en norðanverðu.

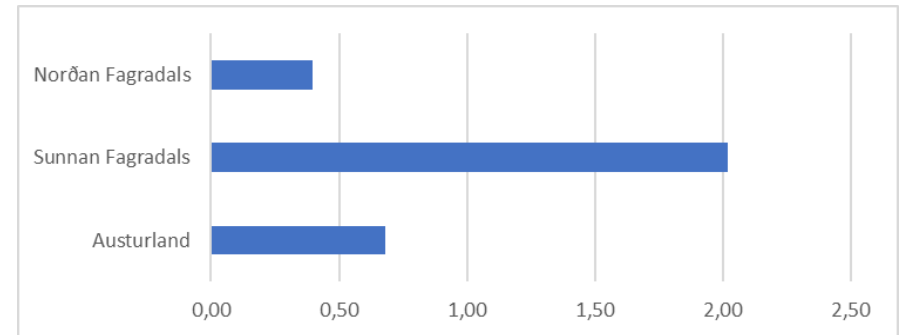


Mynd 2 Skipting mannfjöldans á svæði 2019

Heimild: Hagstofa Íslands

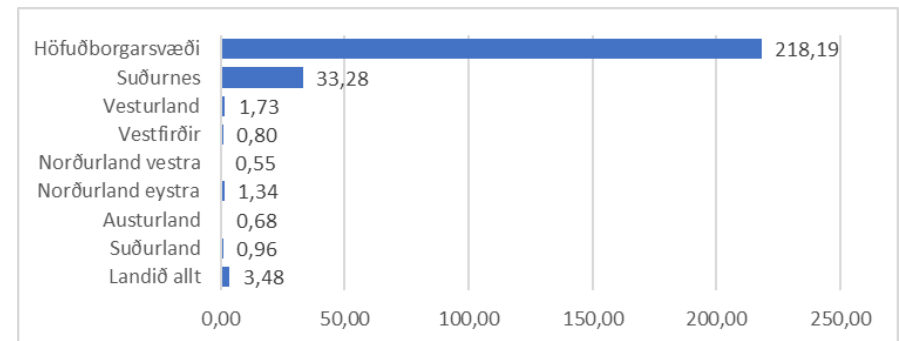
Þar sem að mikið af óbyggðu svæði tilheyrir sveitarfélögunum á norðursvæðinu er íbúapéttleiki þar aðeins 0,4 íbúar á ferkílómetra á meðan hann er ríflega 2 á hvern ferkílómetra á suðursvæðinu. Að meðaltali eru 0,7 íbúar á hvern

ferkílómetra á Austurlandi í heild. Til samanburðar var íbúafjöldi á ferkílómetra á höfuðborgarsvæðinu 218 og 33 á Suðurnesjum.



Mynd 3 Íbúafjöldi Austurlands á ferkílómetra 2019

Heimild: Hagstofa Íslands og Byggðastofnun



Mynd 4 Íbúafjöldi á ferkílómetra eftir landshlutum

Heimild: Hagstofa Íslands og Byggðastofnun

1.3 Mannfjöldapróun

Íbúum á Austurlandi fjölgaði um 724 frá 1. janúar 1998 til 1. janúar 2019 eða um ríflega 7%. Öll fjölgunin átti sér stað í tveimur stærstu sveitarfélögunum Fljótsdalshéraði þar sem fjölgaði um 770 og í Fjarðabyggð þar sem fjölgaði um 400. Mesta fækkunin varð hins vegar í Vopnafjarðarhreppi um 192 og á Seyðisfirði um 117. Í Djúpavogshreppi fækkaði um 68, í Borgarfjarðarhreppi um

43 og 26 í Fljótsdalshreppi. Í tveimur síðastnefndu sveitarfélögum nam fækkunin rúmlega fjórðungi íbúa.

Mannfjöldapróun á Austurlandi frá árinu 1998 ber skýr merki stórframkvæmdanna vegna virkunar og álversbyggingar. Þá fjölgaði íbúum verulega sem síðan jafnast út í framkvæmdalok. Í upphafi árs 1998 voru íbúar á Austurlandi tæplega 10.000 en fóru á tímabili yfir 13.000 en voru um síðustu áramót 10.670.

Þrátt fyrir fólksfjölgun að þá hefur íbúum á Austurlandi sem hlutfalli af heildaríbúafjölda landsins fækkað úr tæplega 3,7% niður í 3%.

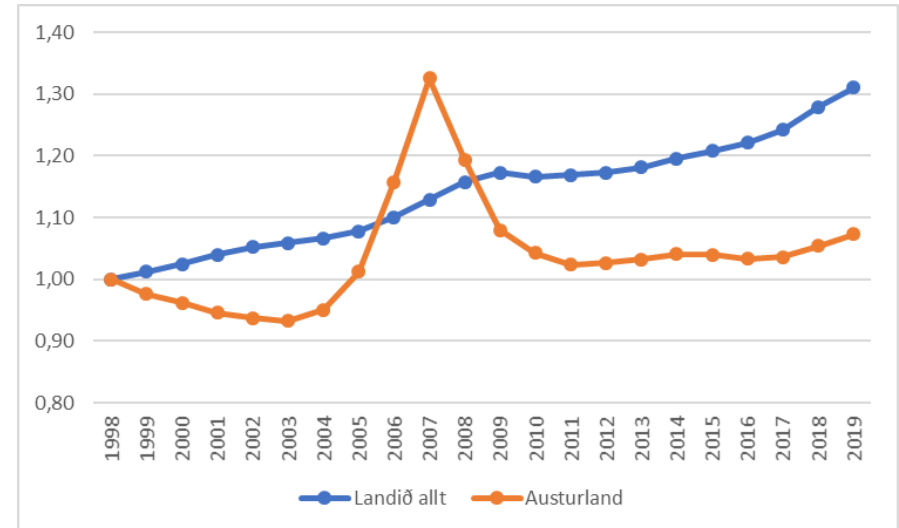
Fyrir upphaf stórframkvæmdanna á Austurlandi voru karlar 326 fleiri en konur. Á framkvæmdatímanum voru karlar rúmlega 3.000 fleiri en konur þegar að mest var. Eftir að framkvæmdatímanum lauk hafa karlar að jafnaði verið ríflega 500 fleiri en konur.

Hlutfall erlendra ríkisborgara hefur aukist verulega á Austurlandi. Í norðurhluta Austurlands fór hlutfall erlendra ríkisborgara úr 1,2% í 6,8% á árabílinu 1998-2019. Í suðurhlutanum fór hlutfallið úr 3,2% í 12,9%.

Tafla 1 Íbúafjöldi sveitarfélaga Austurlandi 1998-2019

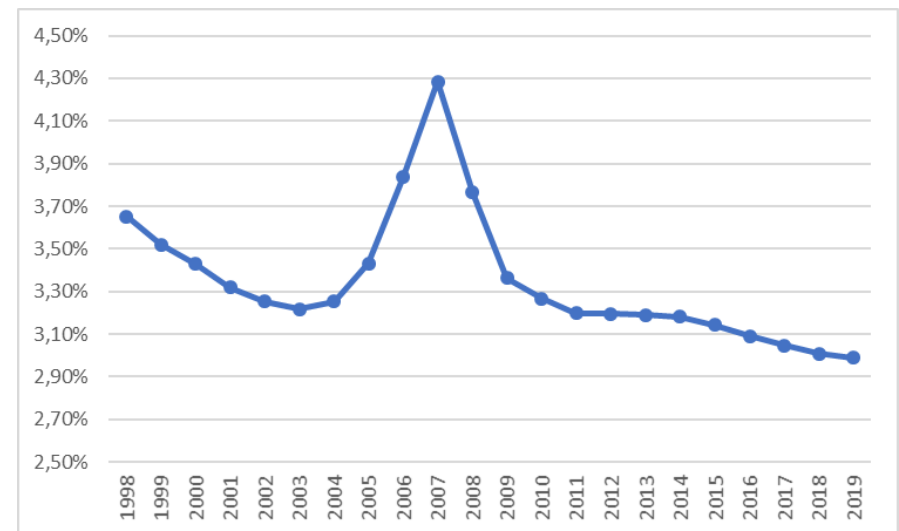
	1998	2001	2004	2007	2010	2013	2016	2019	Breyting
Vopnafjarðarhreppur	852	752	735	712	683	687	650	660	-192
Borgarfjarðarhreppur	152	146	140	148	134	130	124	109	-43
Fljótsdalshreppur	100	86	100	526	89	80	74	74	-26
Fljótsdalsfélagið	2.829	2.799	2.939	4.653	3.467	3.434	3.443	3.600	771
Seyðisfjörður	802	796	730	726	706	676	658	685	-117
Fjarðabyggð	4.671	4.308	4.319	5.959	4.851	4.809	4.876	5.070	399
Djúpavogshreppur	540	521	490	461	443	452	456	472	-68
Samtals	9.946	9.408	9.453	13.185	10.373	10.268	10.281	10.670	724

Heimild: Hagstofa Íslands



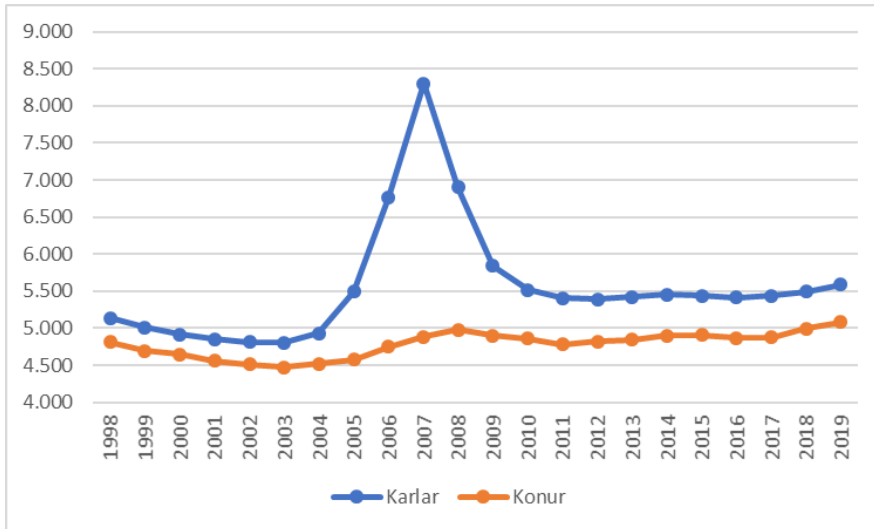
Mynd 5 Breyting á íbúafjölda á Austurlandi í samanburði við landið allt 1998-2019

Heimild: Hagstofa Íslands



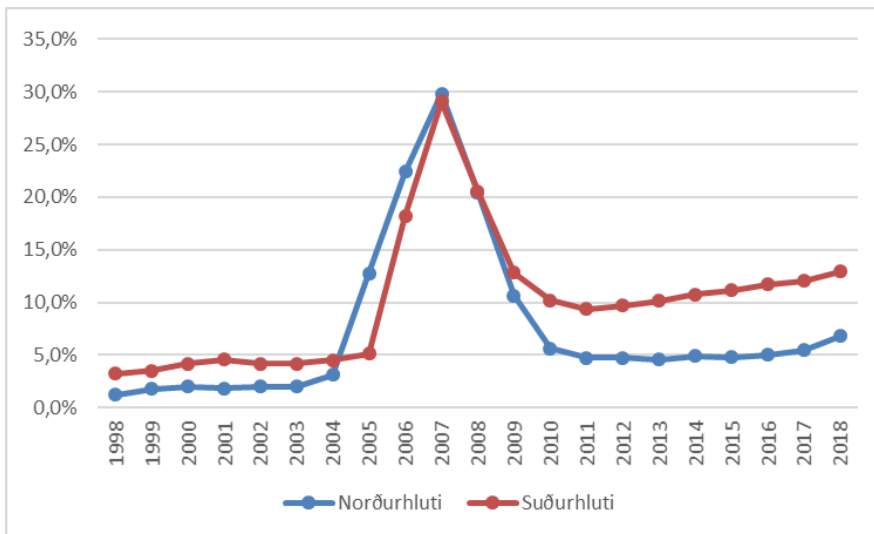
Mynd 6 Austurland, hlutfall af íbúum landsins

Heimild: Hagstofa Íslands



Mynd 7 Próun íbúafjölda eftir kyni á Austurlandi

Heimild: Hagstofa Íslands



Mynd 8 Próun hlutfalls erlendra ríkisborgara á Austurlandi eftir svæðum 1998-2018

Heimild: Hagstofa Íslands

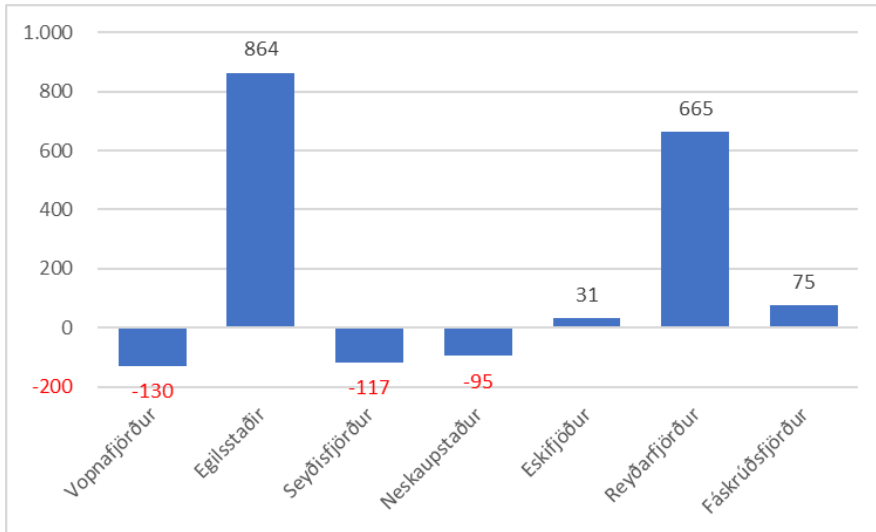
1.4 Mannfjöldapróun eftir sveitarfélögum, dreifbýli og þéttbýli

Eins og áður sagði var íbúafjöldun síðustu 20 ára á Austurlandi bundin við Fljótshérað og Fjarðabyggð. Þegar mannfjöldatölurnar eru brotnar niður á eftir þéttbýlisstöðum og dreifbýli kemur í ljós að fólksfjöldunin er bundin við fimm þéttbýlisstaði á Austurlandi. Það eru Egilsstaðir og Reyðarfjörður þar sem fjöldunin var mest og síðan Fellabær, Eskifjörður og Fáskrúðsfjörður sem eru réttum megin við strikið. Fólksfækkun varð hins vegar alls staðar í dreifbýli, á öðrum minni þéttbýlisstöðum en Fellabæ og stærra þéttbýli á Vopnafirði, Seyðisfirði og Neskaupstað.

Tafla 2 Íbúafjöldi eftir sveitarfélögum, þéttbýlisstöðum og dreifbýli árin 1998-2019 á Austurlandi

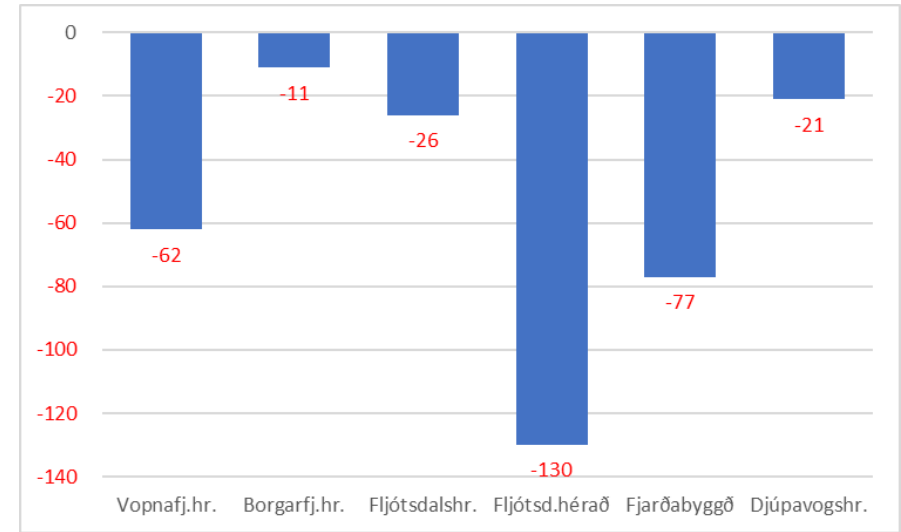
	1998	2001	2004	2007	2010	2013	2016	2019	breyting	breyting
Vopnafjarðarhreppur	852	752	735	712	683	687	650	660	-192	-22,5%
Vopnafjörður	657	571	569	561	540	543	511	527	-130	-19,8%
dreifbýli	195	181	166	151	143	144	139	133	-62	-31,8%
Borgarfjarðarhreppur	152	146	140	148	134	130	124	109	-43	-28,3%
Borgarfj.eystri	109	100	97	103	93	86	82	77	-32	-29,4%
dreifbýli	43	46	43	45	41	44	42	32	-11	-25,6%
Fljótshálsahreppur	100	86	100	526	89	80	74	74	-26	-26,0%
Fljótshérað	2.829	2.799	2.939	4.653	3.467	3.434	3.443	3.600	771	27,3%
Egilsstaðir	1.637	1.600	1.721	2.159	2.277	2.303	2.306	2.501	864	52,8%
Fellabær	361	371	388	446	427	403	400	398	37	10,2%
dreifbýli	831	828	830	2.048	763	728	737	701	-130	-15,6%
Seyðisfjörður	802	796	730	726	706	676	658	685	-117	-14,6%
Fjarðabyggð	4.671	4.308	4.319	5.959	4.851	4.809	4.876	5.070	399	8,5%
Neskaupstaður	1.564	1.409	1.400	1.400	1.451	1.466	1.481	1.469	-95	-6,1%
Eskifjörður	1.009	979	972	1.063	1.062	1.014	1.012	1.040	31	3,1%
Reyðarfjörður	683	632	671	2.250	1.090	1.152	1.188	1.348	665	97,4%
Fáskrúðsfjörður	627	573	599	612	667	654	672	702	75	12,0%
Stöðvarfjörður	292	271	262	231	223	189	197	181	-111	-38,0%
Breiðdalsvík	218	191	177	169	144	130	124	129	-89	-40,8%
dreifbýli	278	253	238	234	214	204	202	201	-77	-27,7%
Djúpvogshreppur	540	521	490	461	443	452	456	472	-68	-12,6%
Djúpvogur	411	401	385	367	344	348	354	364	-47	-11,4%
dreifbýli	129	120	105	94	99	104	102	108	-21	-16,3%

Heimild: Hagstofa Íslands



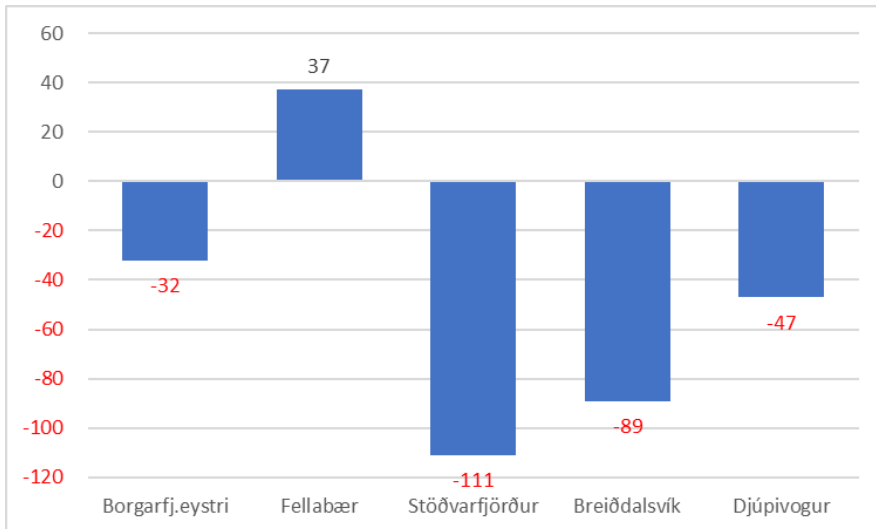
Mynd 9 Breyting á fjölda íbúa á stærstu þéttbýlisstöðum á Austurlandi 1998-2019

Heimild: Hagstofa Íslands



Mynd 11 Breyting á fjölda íbúa í dreifbýli á Austurlandi 1998-2019 eftir sveitarfélögum

Heimild: Hagstofa Íslands



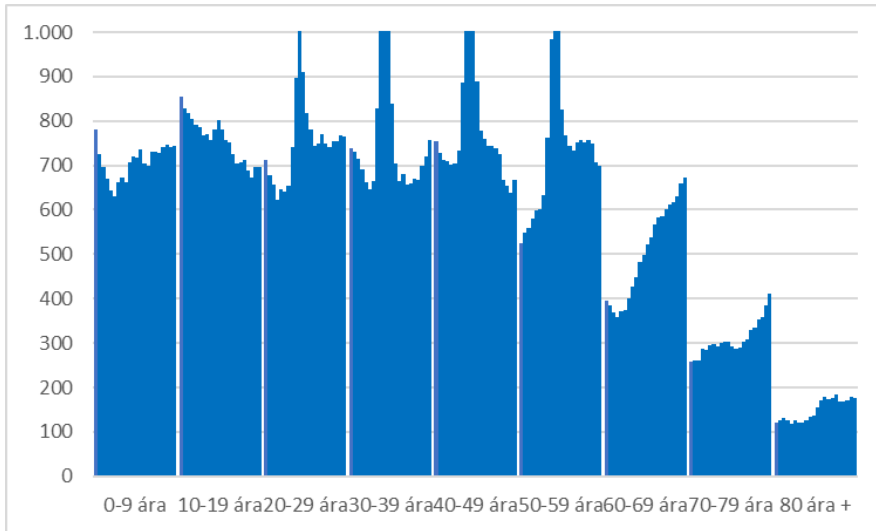
Mynd 10 Breyting á fjölda íbúa á minni þéttbýlisstöðum á Austurlandi 1998-2019

Heimild: Hagstofa Íslands

1.5 Aldursdreifing og kynjaskipting

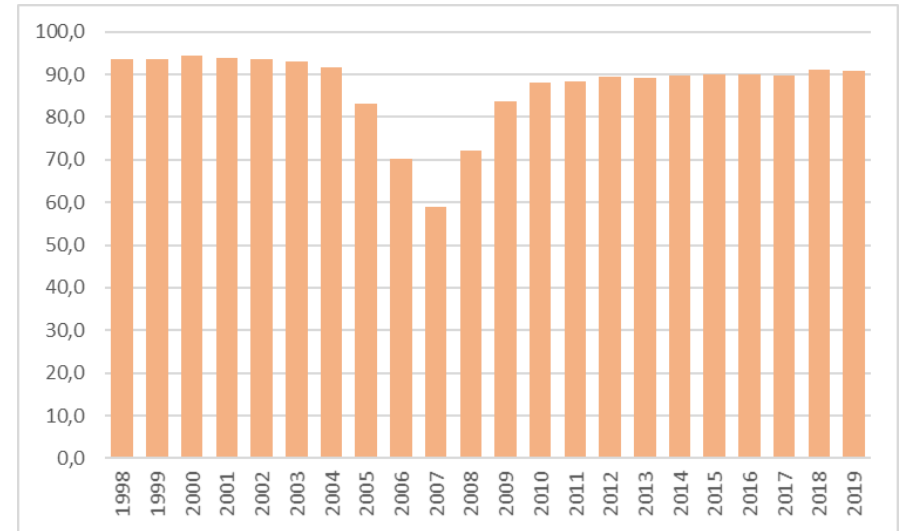
Fimmtugum og eldri hefur fjölgað verulega á Austurlandi undanfarin 20 ár en undanfarin ár hefur einnig verið fjölgun barna á aldrinum 0-9 ára. Sömuleiðis hefur fjölgað í aldurshópnum 20-29. Í aldurshópnum 10-19 ára og 40-49 ára hefur fækkað.

Fjöldi kvenna á hverja 100 karla hefur verið um og yfir 90 allt tímabilið frá 1998 ef frá eru skilin framkvæmdarárin þegar að konur á hverja 100 karla fóru niður fyrir 60. Mikill breytileiki er á hlutföllum kynjanna eftir sveitarfélögum. Á Vopnafirði voru fleiri konur en karlar um síðustu áramót og 97 konur á hverja 100 karla á Fljótisdalshéraði. Í Fljótisdalshreppi voru hins vegar að 57 konur á hverja 100 karla. Í Fjarðabyggð og Djúpavogshreppi var hlutfallið 87-88.



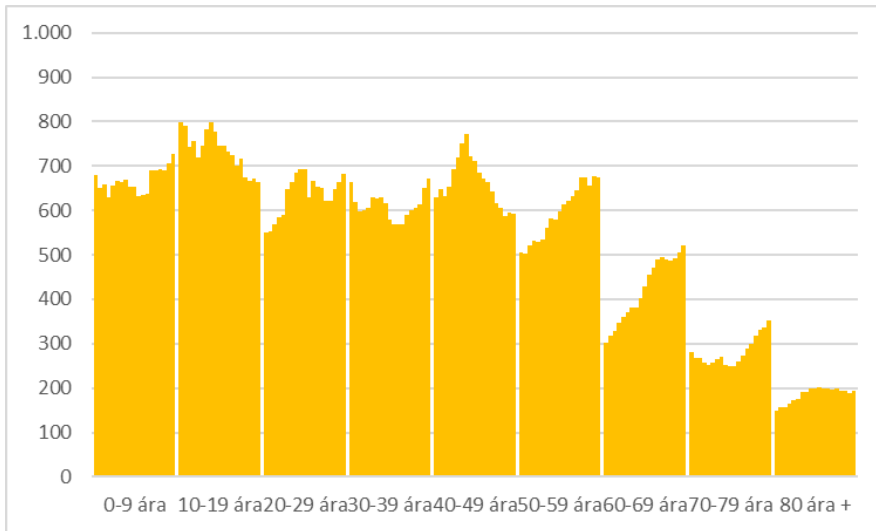
Mynd 12 Þróun aldursdreifingar karla á Austurlandi 1998-2019

Heimild: Hagstofa Íslands



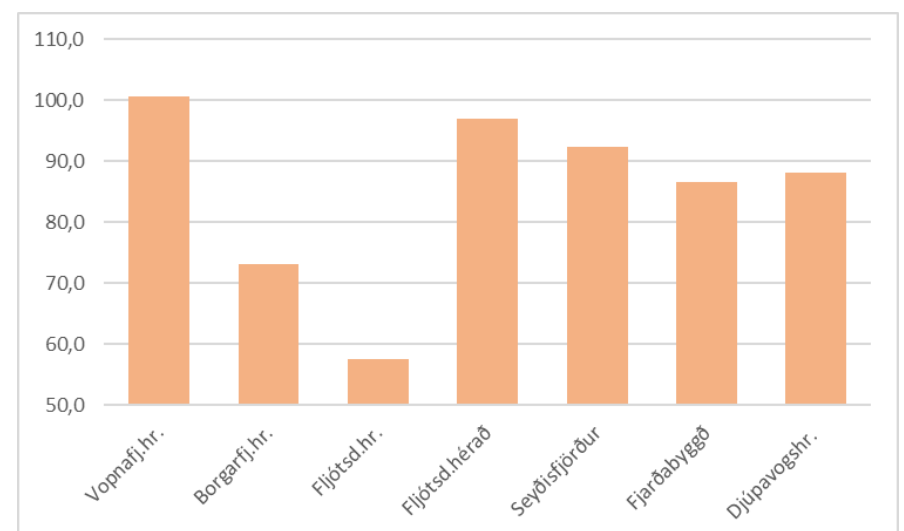
Mynd 14 Fjöldi kvenna á hverja 100 karla á Austurlandi 1998-2019

Heimild: Hagstofa Íslands



Mynd 13 Þróun aldursdreifingar kvenna á Austurlandi 1998-2019

Heimild: Hagstofa Íslands



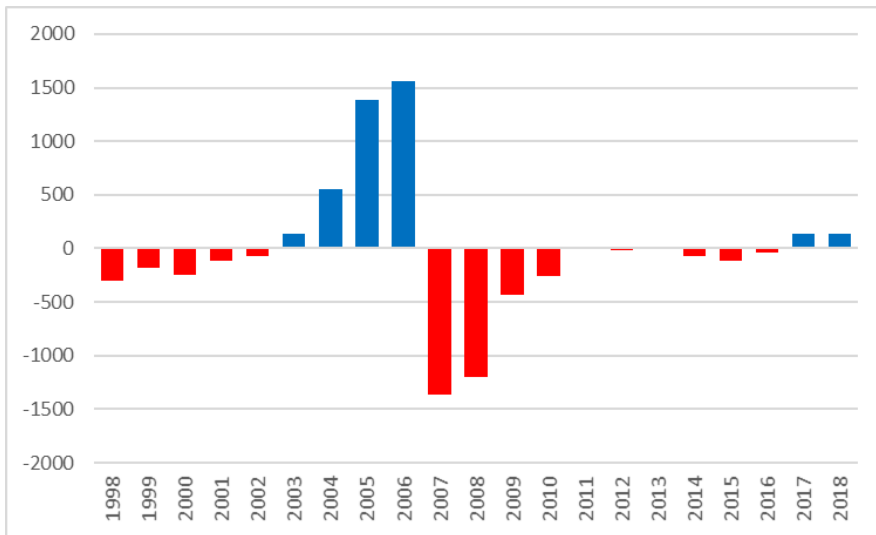
Mynd 15 Fjöldi kvenna á hverja 100 karla eftir sveitarfélögum á Austurlandi árið 2019

Heimild: Hagstofa Íslands

1.6 Flutningsjöfnuður og náttúruleg fjölgun

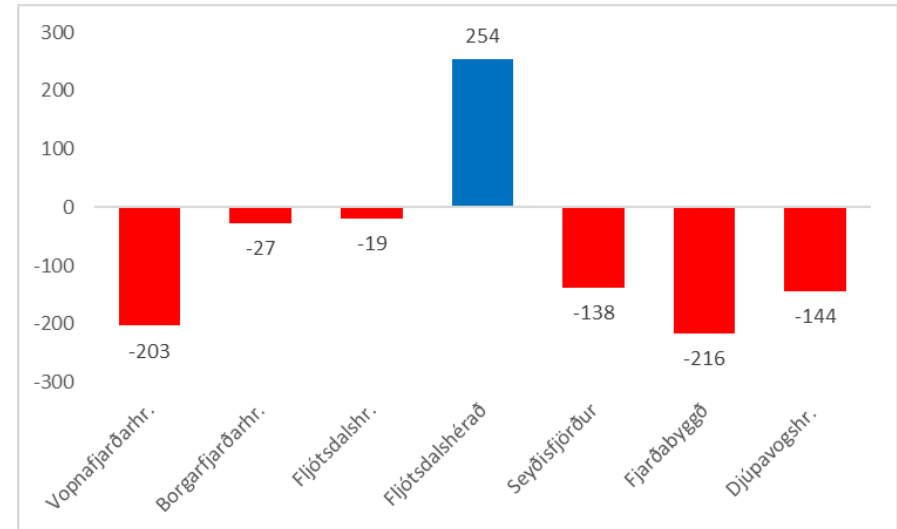
Breytingar á fólksfjölda samanstanda af flutningsjöfnuði og náttúrulegri fjölgun eða fækkun sem er munurinn á fæðingar- og dánartíðni. Miklar sveiflur voru á tímabilinu 2003-2010 vegna stórframkvæmdanna á Austurlandi eins og áður segir. Ef litið er framhjá því tímabili var flutningsjöfnuður neikvæður flest ár frá 1998-2018 ef frá eru talin árin 2017 og 2018.

Sömuleiðis var flutningsjöfnuður allra sveitarfélaganna á Austurlandi neikvæður á tímabilinu ef Fljótshálsa er undanskilið þar sem flutningsjöfnuður var jákvæður um 254 á tímabilinu. Í Vopnafjarðarhreppi og Fjarðabyggð var flutningsjöfnuðurinn neikvæður um ríflega 200 og neikvæður um á annað hundrað manns í Djúpvogshreppi og Seyðisfirði.



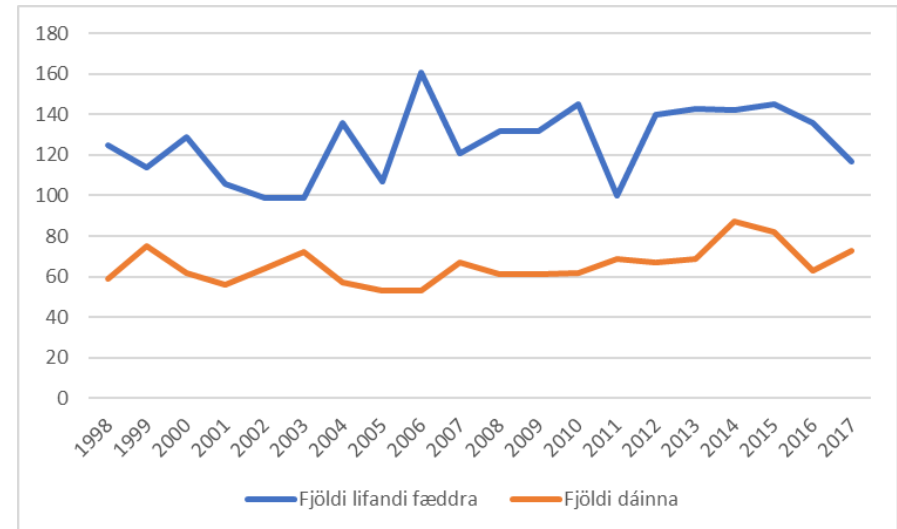
Mynd 16 Flutningsjöfnuður á Austurlandi 1998-2018

Heimild: Hagstofa Íslands



Mynd 17 Flutningsjöfnuður á Austurlandi 1998-2018 eftir sveitarfélögum

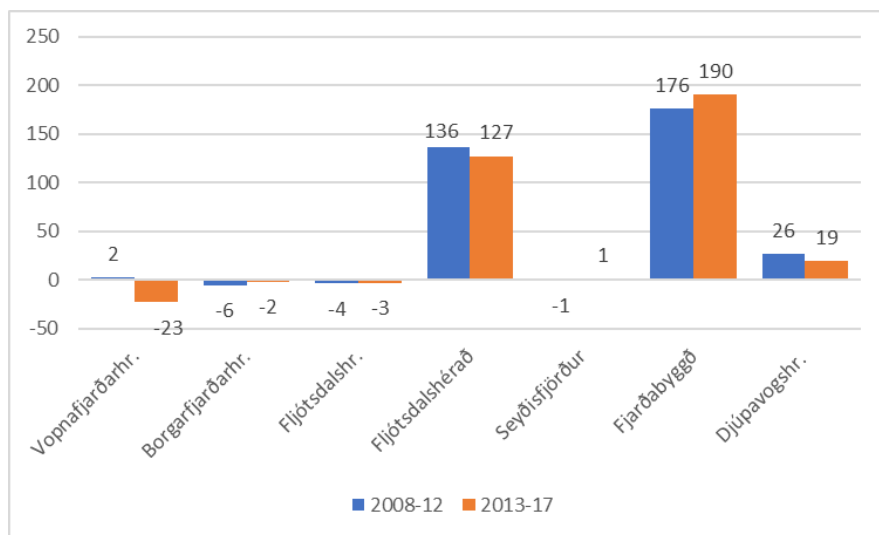
Heimild: Hagstofa Íslands



Mynd 18 Fæðinga- og dánartíðni á Austurlandi 1998-2017

Heimild: Hagstofa Íslands

Fæðingartíðni á Austurlandi er svipuð og hún var um og upp úr 1998. Á árunum 2012-2016 var hún umtalsvert hærri en fyrir framkvæmdatímann. Dánartíðni hefur verið heldur hærri en í upphafi tímabilsins. Þetta þýðir að náttúruleg fjölgun var svipuð árin 2013-2017 og síðustu fimm árin þar á undan. Sérstaklega á þetta við á Fljótsdalshéraði, í Fjarðabyggð og í Djúpavogshreppi. Í öðrum sveitarfélögum á Austurlandi er ýmist fækkun eða engin náttúruleg fjölgun.



Mynd 19 Náttúruleg fjölgun á Austurlandi 2008-2017 eftir sveitarfélögum

Heimild: Hagstofa Íslands

Íslenskum ríkisborgurum fækkaði í öllum sveitarfélögum á Austurlandi á árunum 2013-2018 utan Fjarðabyggðar þar sem fjöldi þeirra stóð í stað og Fljótsdalshéraði þar sem þeim fjölgaði um 32. Í Vopnafjarðarhreppi, Fljótsdalshreppi, á Seyðisfirði og í Djúpavogshreppi fækkaði íslenskum

ríkisborgurum en erlendum fjölgaði. Í Borgarfjarðarhreppi fækkaði bæði erlendum og íslenskum ríkisborgurum.

1.7 Brothættar byggðir

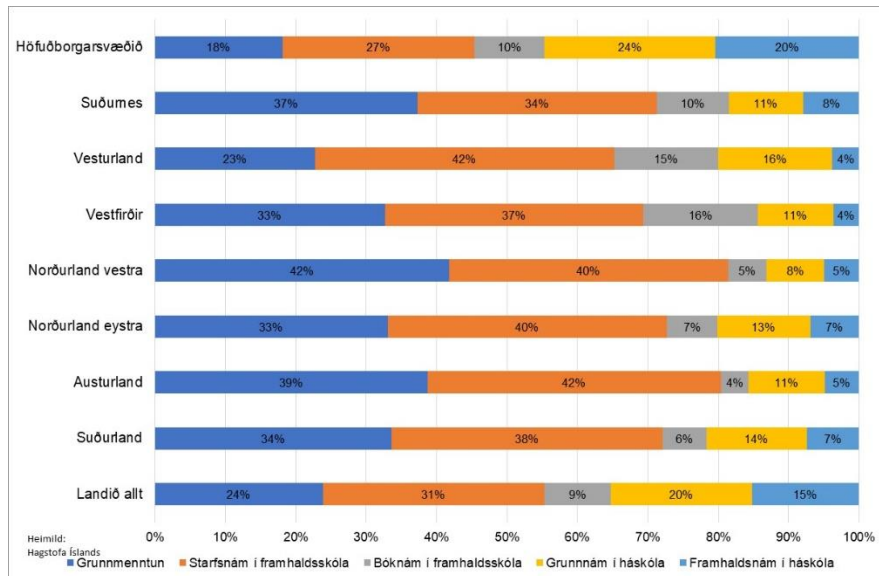
Byggðastofnun hafði á árinu 2012 frumkvæði að tilraunaverkefni þar sem leitað var lausna á bráðum vanda Raufarhafnar. Verkefnið hefur síðan þá vaxið og fleiri byggðalög komið inn sem þátttakendur. Meginmarkmið verkefnisins að stöðva viðvarandi fólksfækkun í smærri byggðakjörnum og í sveitum landsins. Verkefnið miðar að viðtæku samráði og því að virkja þekkingu og getu íbúa byggðarlaganna til að móta framtíðarsýn, markmið og lausnir. Í dag eru sjö byggðalög virkir þátttakendur í verkefninu. Verkefninu er lokið í fimm byggðalögum. Á Austurlandi er eitt byggðarlag virkur þátttakandi í verkefninu í dag. Borgarfjörður eystri kom inn í verkefnið árið 2018. Verkefnið í Breiðdalshreppi, Breiðdælingar móta framtíðina, hófst árið 2013 en því lauk árið 2018.

Verkefnið á Borgarfirði eystri ber heitið Betri Borgarfjörður. Meginmarkmið verkefnisins eru: gott mannlíf, fjölbreytt atvinnulíf, öflugir innviðir og einstakt umhverfi. Undir þessum fjórum megin markmiðum eru mælanleg starfsmarkmið sem sett eru fram í verkefnislýsingunni.³ Verkefnisstjóri verkefnisins á Borgarfirði er Alda Marín Kristinsdóttir. Þegar hefur styrkjum að upphæð 14 milljónir verið veitt til verkefna í byggðarlaginu.

³https://www.byggdastofnun.is/static/files/Brothættar_byggdir/Borgarfj/borgarfj.-eystri-ibuathing-samantekt.pdf

2. Menntun

Hagstofa Íslands safnar gögnum um menntunarstig landsmanna á aldrinum 25-64 ára og eru þau unnin upp úr vinnumarkaðsrannsókn stofnunarinnar. Þau eru birt hér í fyrsta sinn í stöðugreiningum, en Byggðastofnun byggði í eldri stöðugreiningum á gögnum frá Capacent Gallup. Gögn Hagstofunnar sýna menntunarstig á árinu 2018.

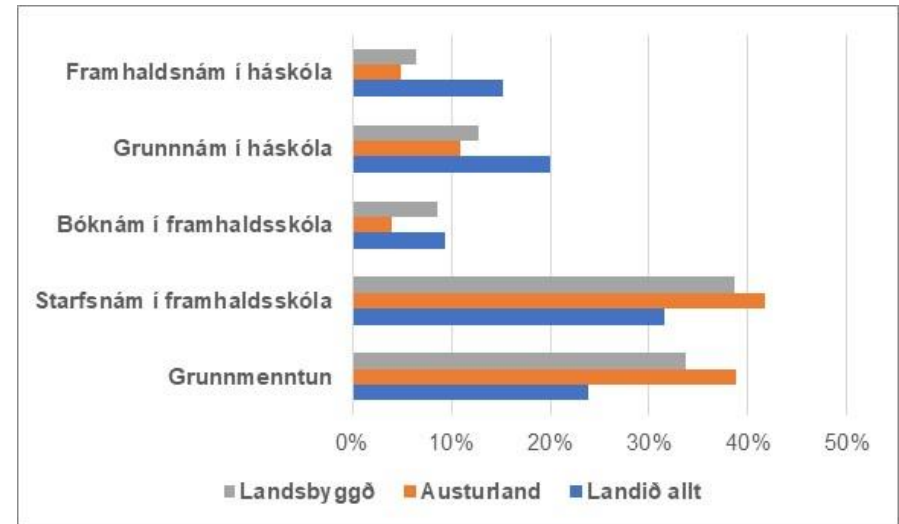


Mynd 20 Hlutfallsleg skipting á menntun karla 25-64 ára 2018

Heimild: Hagstofa Íslands

Myndir 20 sýnir samanburð á starfssvæðum sóknaráætlana fyrir landið allt fyrir karla. Samanburðurinn sýnir að hlutfall karla sem er með grunnmenntun næsthæst af öllum landshlutum eða 39%. Hlutfall starfsmenntunar í framhaldsskólum er 42% sem er hæsta hlutfall á landinu og jafnhátt og á Vesturlandi, en undir þennan flokk fellur ýmis iðnmenntun og fleiri greinar. Karlar á Austurlandi eru hins vegar í neðsta sæti þegar skoðað er bóklegt nám í framhaldsskóla eða 4% og hlutfall karla með grunnnám í háskóla er líka lágt

eða 11%. Hlutfall karla með framhaldsmenntun á háskólastigi er einnig lágt eða 5%.

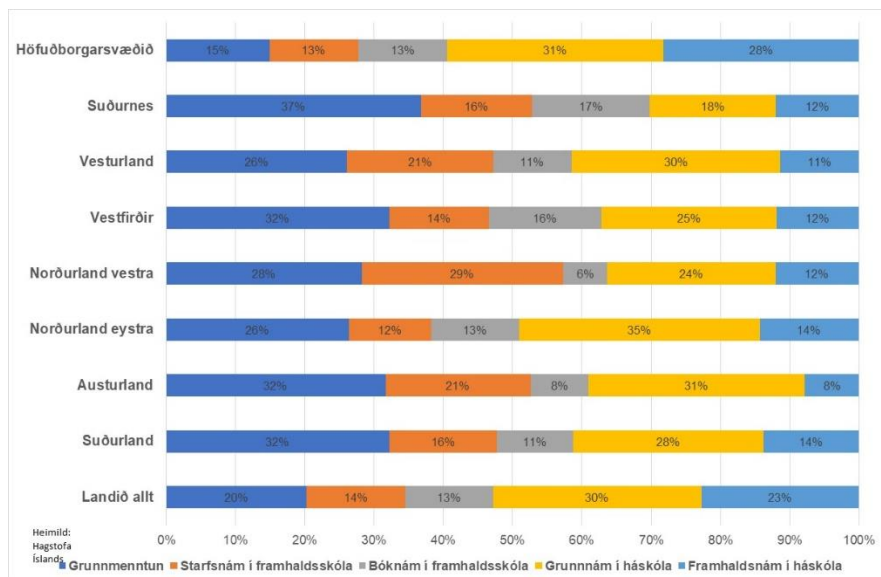


Mynd 21 Hlutfallsleg skipting á menntun karla 25-64 ára á Austurlandi 2018

Heimild: Hagstofa Íslands

Mynd 21 sýnir samanburð á stöðunni í landshlutanum miðað við landsbyggðina og landið í heild. Rétt er hins vegar að benda á að í landsmeðaltali vegur höfuðborgarsvæðið afar mikið vegna þess fjölda sem þar býr. Grunnmenntun og starfsnám í framhaldsskóla er þannig verulega hærra í landshlutanum en landsmeðaltal, en bóknám og grunnnám og framhaldsnám í háskóla verulega lægra en á landsvísi. Áberandi er lágt hlutfall bóknáms hvort heldur sem miðað er við önnur svæði á landsbyggðinni eða landsmeðaltal. Á þessu kunna að vera ýmsar skýringar. Grunnnám og starfsnámsgreinar vega þungt í atvinnusamsetningu á svæðinu og lágt hlutfall bóknámsgreina skýrist væntanlega annars vegar af því að hlutfallslega færri hafa sótt í þessar greinar og að þeir sem það hafa gert eru margir hverjir fluttir burt af svæðinu.

Þegar menntunarstig kvenna í sömu aldurflokkum, þ.e. 25-64 ára er skoðað er töluverður munur á milli kynja. Mynd 22 sýnir samanburð á starfssvæðum sóknaráætlana fyrir landið allt fyrir konur.



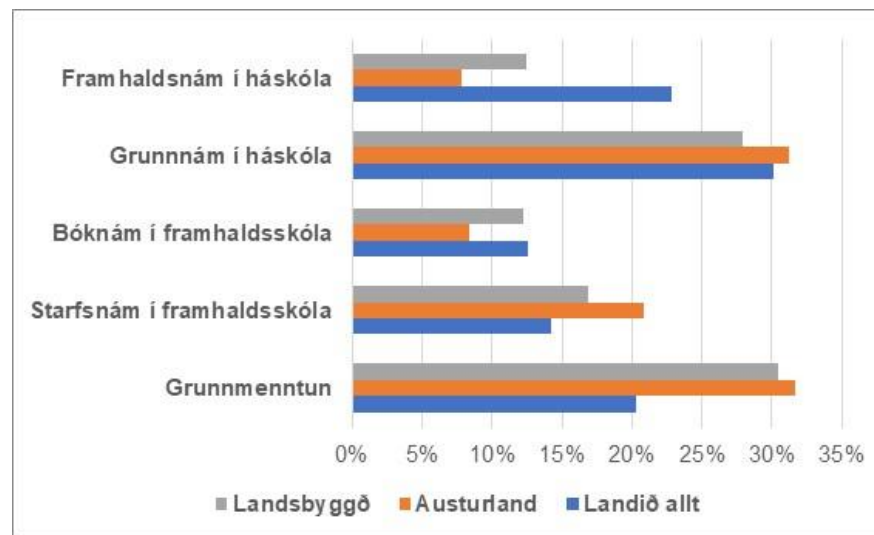
Mynd 22 Hlutfallsleg skipting á menntun kvenna 25-64 ára 2018

Heimild: Hagstofa Íslands

Samanburðurinn sýnir að hlutfall kvenna sem er með grunnenntun er í hærri kantinum 32% eins og reyndar á Vestfirðum og Suðurlandi og einungis hærra á Suðurnesjum þar sem að er 37%. Hlutfall starfsmenntunar í framhaldsskólum er nokkuð hátt og hið sama og á Vesturlandi 21%, en undir þennan flokk fellur ýmis iðnenntun og fleiri greinar. Konur á Austurlandi eru hins vegar í næstneðsta sæti þegar skoðað er bóklegt nám í framhaldsskóla eða 8%. Hins vegar er grunnnám í háskóla 31% og einungis hærra á Norðurlandi eystra. Framhaldsnám kvenna í háskóla er hins vegar það lægsta á landinu eða 8% og skýring á því gæti verið sú sama og víða annars staðar, þ.e. að þær konur hafi flutt af svæðinu.

Mynd 23 sýnir samanburð á stöðunni í landshlutanum miðað við landsbyggðina og landið í heild. Höfuðborgarsvæðið vegur þungt í landsmeðaltali eins fram kom hér að framan vegna þess fjölda sem þar býr. Grunnenntun og starfsnám í framhaldsskóla er verulega hærra í landshlutanum en landsmeðaltal, en bóknám í framhaldsskóla lægra en á landsvísu. Því vekur nokkra athygli að grunnnám í háskóla er einu prósentustigi yfir landsmeðaltali ólíkt því sem er

víða annars staðar. Framhaldsnám í háskóla er hins vegar mjög lágt og er 15 prósentustigum undir landsmeðaltali. Atvinnugreinar sem byggja á grunnnámi og starfsnámsgreinar vega þungt í atvinnusamsetningu á svæðinu og fremur lágt hlutfall bóknámsgreina skýrist væntanlega annars vegar af því að hlutfallslega færri hafa sótt í þessar greinar og að þeir sem það hafa gert fluttir burt af svæðinu. Austurland kemur vel út í grunnnámi í háskóla sem gæti skýrst af því að í skólum og sjúkrahúsum vinna tiltölulega margar konur með háskólanám.



Mynd 23 Hlutfallsleg skipting á menntun kvenna á Austurlandi 25-64 ára 2018

Heimild: Hagstofa Íslands

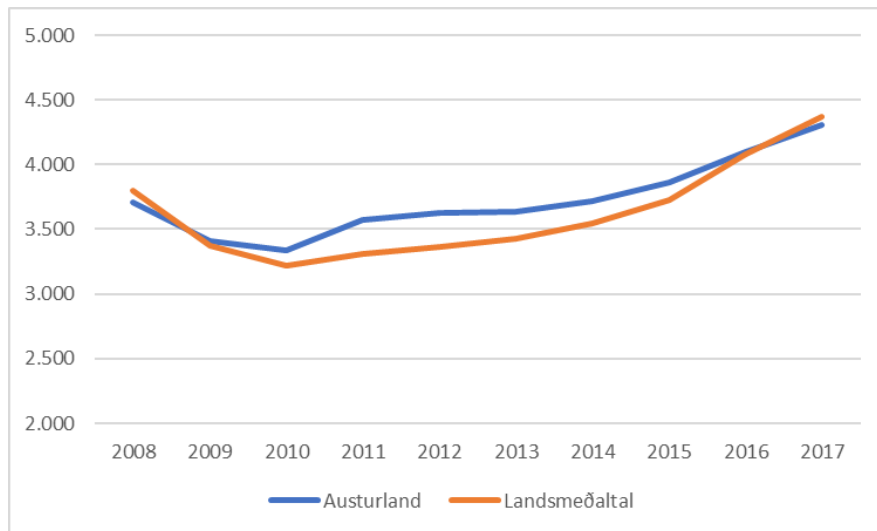
3. Efnahagsþróun

3.1 Tekjur

Útsvarstofn, atvinnutekjur og fjármagnstekjur á mann eru þrjár mælikvarðar til að meta breytingar á tekjum einstaklinga á ákveðnu svæði. Útsvarstofn og atvinnutekjur á Austurlandi hafa undanfarin ár verið heldur hærrí en landsmeðal. Fjármagnstekjur hafa hins vegar að jafnaði verið allnokkru lægri en landsmeðaltal ef frá er talið árið 2014.

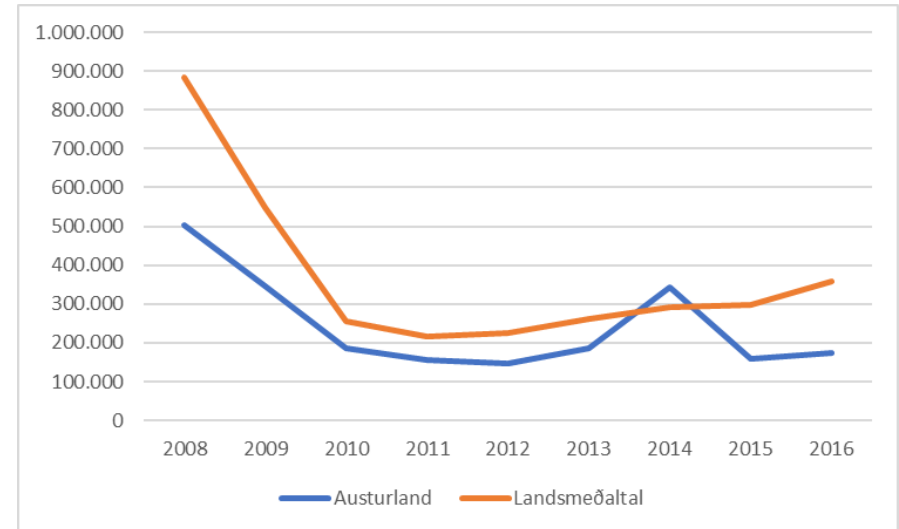
Útsvarstofn og atvinnutekjur lækkuðu minna á Austurlandi en landsmeðaltal í kjölfar hrunsins. Sömuleiðis lækkuðu fjármagnstekjur minna en þar var þó af minna að taka.

Útsvarstofn á mann á árinu 2017 voru 4,3 milljón kr., litlu minna en landsmeðaltal. Atvinnutekjur á mann á árinu 2017 voru 3,6 milljónir kr., litlu meira en landsmeðaltal.



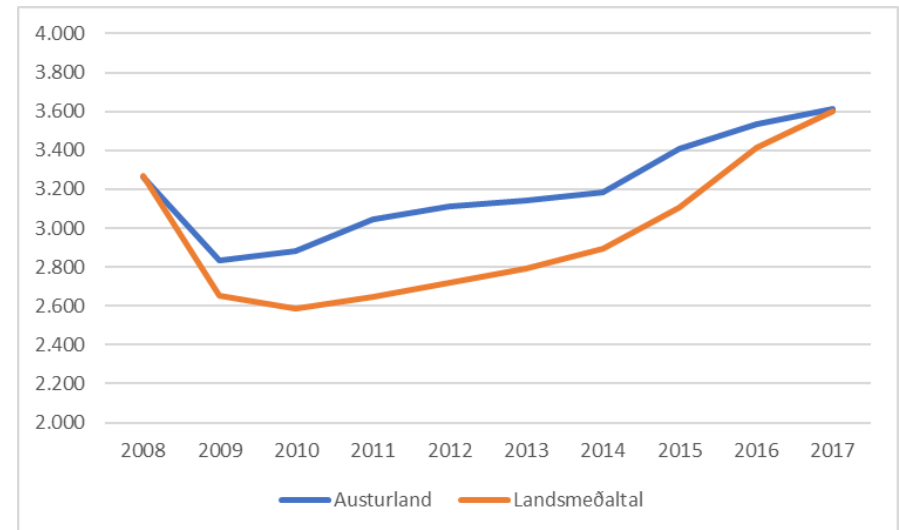
Mynd 24 Útsvarstofn á mann á Austurlandi 2008-2017 á verðlagi ársins 2017

Heimild: Samband íslenskra sveitarfélaga



Mynd 25 Fjármagnstekjur á mann á Austurlandi 2008-2016 á verðlagi ársins 2017

Heimild: Ríkisskattstjóri

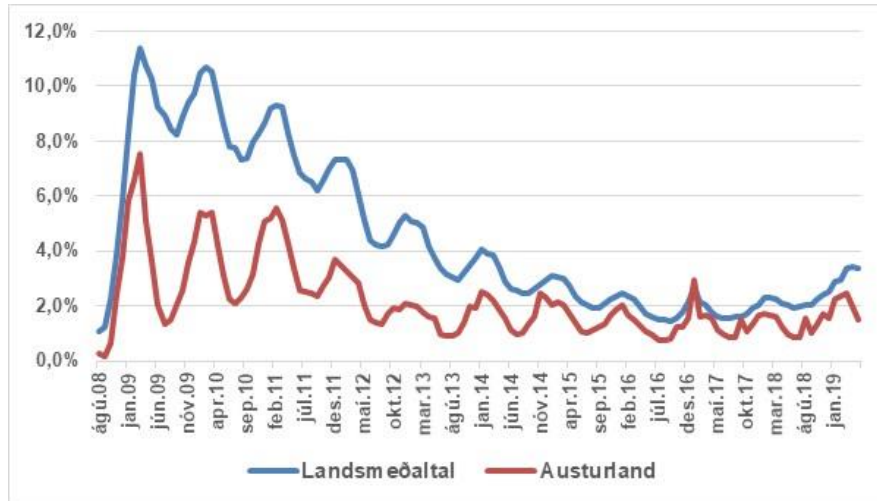


Mynd 26 Atvinnutekjur á mann á Austurlandi 2008-2017 á verðlagi ársins 2017

Heimild: Byggðastofnun / Hagstofa Íslands

3.2 Atvinnuleysi og atvinnuþáttaka

Atvinnuleysi á Austurlandi var afar lítið fyrir árslok 2008 eins og annars staðar á landinu. Það varð allnokkuð á árunum þar á eftir en þó aldrei mjög mikið og gætir þar væntanlega áhrifa framkvæmda í landshlutanum og síðar ferðabjónustu. Atvinnuleysi kvenna hefur verið meira en hjá körlum.

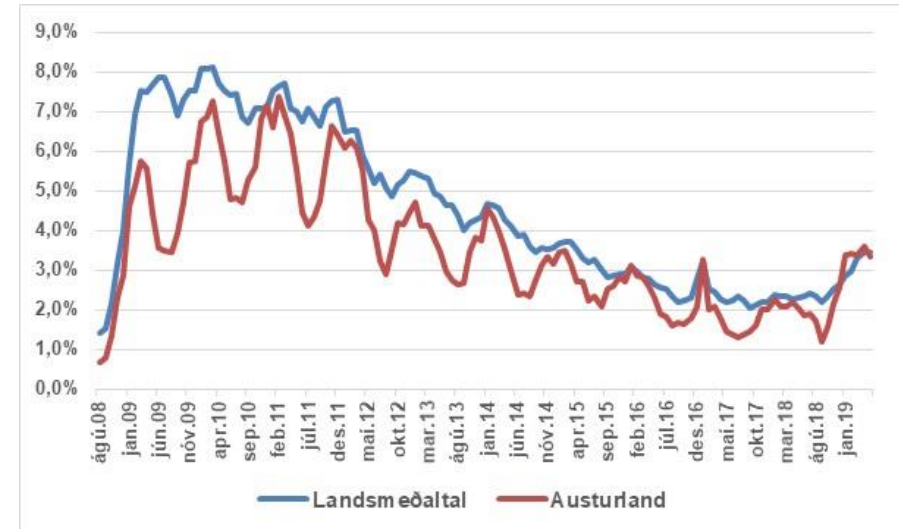


Mynd 27 Atvinnuleysi karla á Austurlandi ágúst 2008 til maí 2019

Heimild: Hagstofa Íslands

Allnokkur árstíðasveifla hefur einkennt atvinnuleysi á svæðinu, en undanfarin ár hefur það verið afar lítið og með því lægsta á landinu og var um 1% hjá körlum í maí 2019. Atvinnuleysi kvenna hefur aukist á síðustu mánuðum og er það væntanlega vegna þess að loðnuvertíð hefur brugðist.

Atvinnuleysi er mikilvægur kvarði fyrir áhersluþátt í þróun en líka mikilvægt að horfa til fjöldapróunar þess aldurshóps sem virkastur er á vinnumarkaði því að nokkru flytur atvinnulaust fólk milli landshluta eftir atvinnu eða á milli landa og þá minnkar staðbundið atvinnuleysi. Hagstofan skilgreinir atvinnuþáttöku sem hlutfall vinnuafis af heildarmannfjölda. Vinnuafli samanstendur af starfandi og atvinnulausu fólki. Atvinnuleysi er hlutfall atvinnulausra af vinnuafli.



Mynd 28 Atvinnuleysi kvenna á Austurlandi ágúst 2008 til maí 2019

Heimild: Hagstofa Íslands

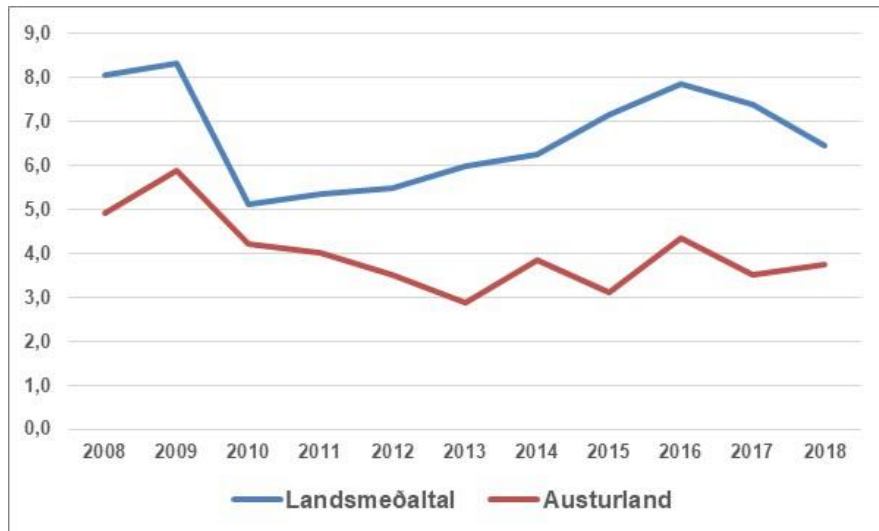
Upplýsingar um atvinnuþáttöku eru einungis tiltækar fyrir höfuðborgarsvæðið annars vegar og svæðið utan höfuðborgarsvæðisins hins vegar. Atvinnuþáttaka karla á aldrinum 16-64 ára var 86,7% á höfuðborgarsvæðinu árið 2012, en 89,3% utan þess. Atvinnuþáttaka kvenna á sama aldri var 83,5% á höfuðborgarsvæðinu og 83,1% utan þess. Atvinnuþáttaka karla var 88,1% á höfuðborgarsvæðinu og 89,0% utan þess á 1. ársfjórðungi ársins 2019. Sambærilegar tölur fyrir konur voru 85,0% og 83,3%.

3.3 Nýskráning fyrirtækja, hlutfallsskipting framleiðslu og hagvöxtur

Upplýsingar um fyrirtæki og gengi þeirra liggja ekki á lausu og þá heldur ekki um nýstofnuð fyrirtæki.

Helst er að styðjast við upplýsingar um nýskráningu fyrirtækja frá Hagstofu Íslands. Ljóst er að þær upplýsingar eru ekki fullkomnar, að öll fyrirtæki sem sett eru á laggirnar ná ekki inn á þá skrá. Hins vegar má ætla að svipað hlutfall nýrra fyrirtækja í landshlutunum séu skráð og samanburður því marktækur og besti kvarði sem völ er á. Beinn samanburður á fjölda nýskráðra fyrirtækja er þó hæpinn og hér er valið að miða hann við staðalinn 1.000 íbúa. Samanburður

á þeim grunni sýnir að nýskráð fyrirtæki á Austurlandi fylgja landsmeðaltalinu ekki en töluvert færri fyrirtæki hafa verið skráð en að landsmeðaltali. Fylgni milli þróunar í landshlutanum og á landsvísu er lægri en víða annars staðar á landinu eða um 0,53.



Mynd 29 Nýskráningar hlutafélaga og einkahlutafélaga á 1.000 íbúa 2008-2018

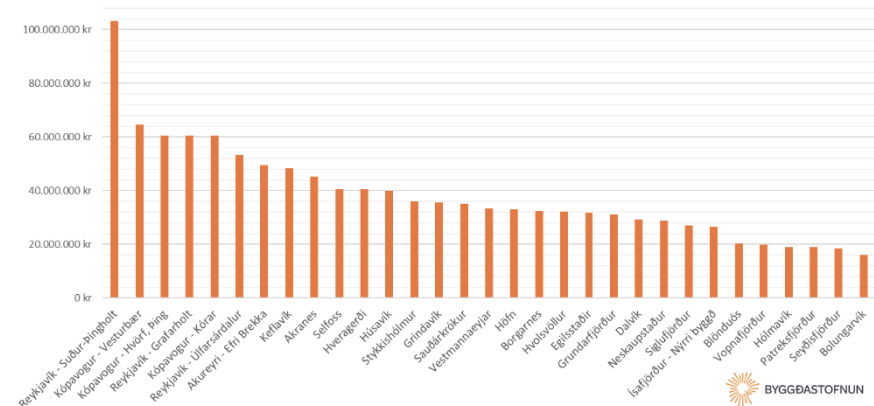
Heimild: Hagstofa Íslands

3.4 Fasteignaverð

Fasteignaverð og þar með fasteignamat er eitt af þeim viðmiðum sem notuð eru til að lýsa efnahagslegri stöðu. Byggðastofnun hefur fengið Þjóðskrá Íslands til að reikna út fasteignamat og fasteignagjöld á sömu fasteigninni á nokkrum þéttbýlisstöðum á landinu frá árinu 2010.⁴ Viðmiðunareignin er einbýlishús sem er 161,1 m² að grunnfleti og stærð lóðar er 808m². Fasteignagjöldin eru reiknuð út samkvæmt gildandi fasteignamati og samkvæmt álagningarreglum eins og þær eru í hverju sveitarfélagi. Heildarmat, sem er samanlagt verðmat fasteignar og lóðar, er mjög mismunandi eftir þéttbýlisstöðum. Öll árin hefur

⁴ <https://www.byggdastofnun.is/static/files/Fasteignamat/2019/fasteignagjold-2019.pdf>

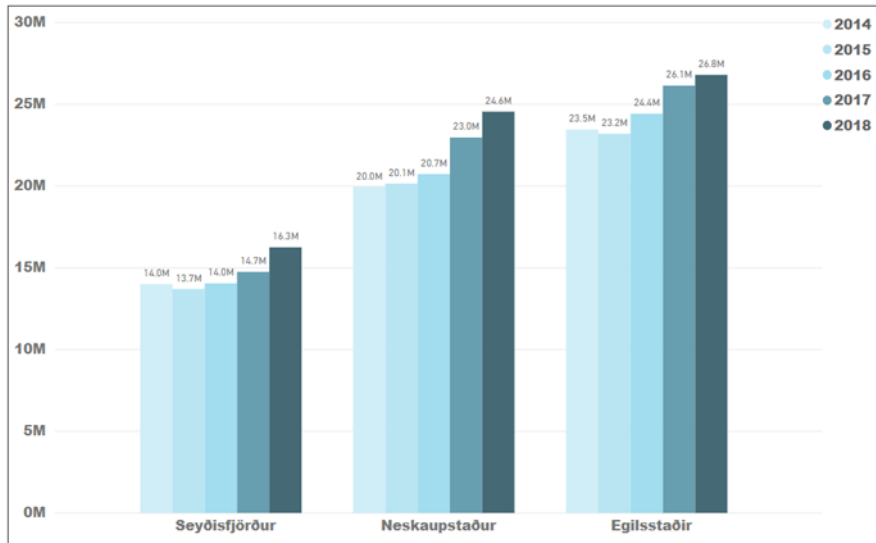
matið verið áberandi hæst í Suður-Þingholti í Reykjavík og þriðja árið í röð er Bolungarvík með lægsta heildarmatið.



Mynd 30 Heildar fasteigna- og lóðarmat 31.12.2018

Heimild: Þjóðskrá Íslands

Á Austurlandi var mat fasteigna skoðað á eftirtöldum stöðum: Egilsstöðum, Neskaupsstað, Vopnafirði og Seyðisfirði. Eru niðurstöður settar fram í súluriti hér fyrir neðan þar sem sjá má þróunina á fasteignamatinu frá 2014-2018.

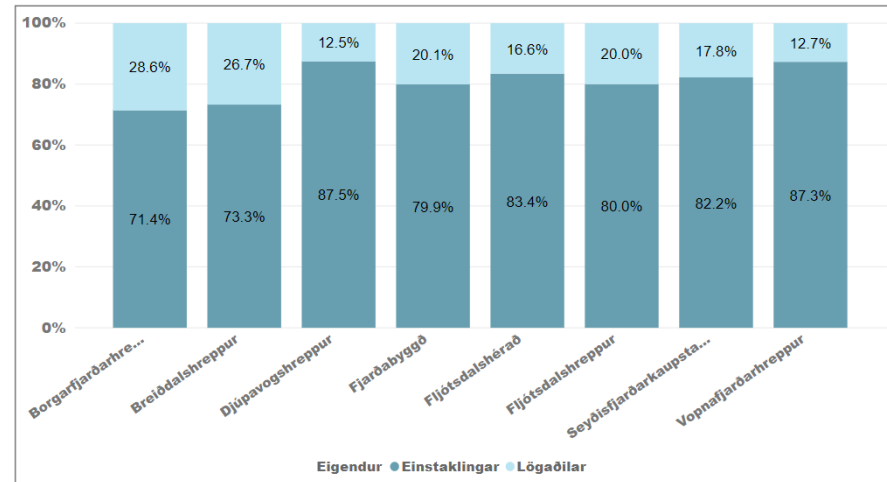


Mynd 31 Meðaltal f.mats íbúðarhúsnæðis á Austurlandi 2014 - 2018

Heimild: Þjóðskrá Íslands

Á þessu fimm ára tímabili er hækkun fasteignamats minnst á Egilsstöðum um 14% en mest á Neskaupsstað 23%. Á Seyðisfirði lækkaði matið milli árana 2014 og 2015. Matið er hæst á Egilsstöðum öll árin.

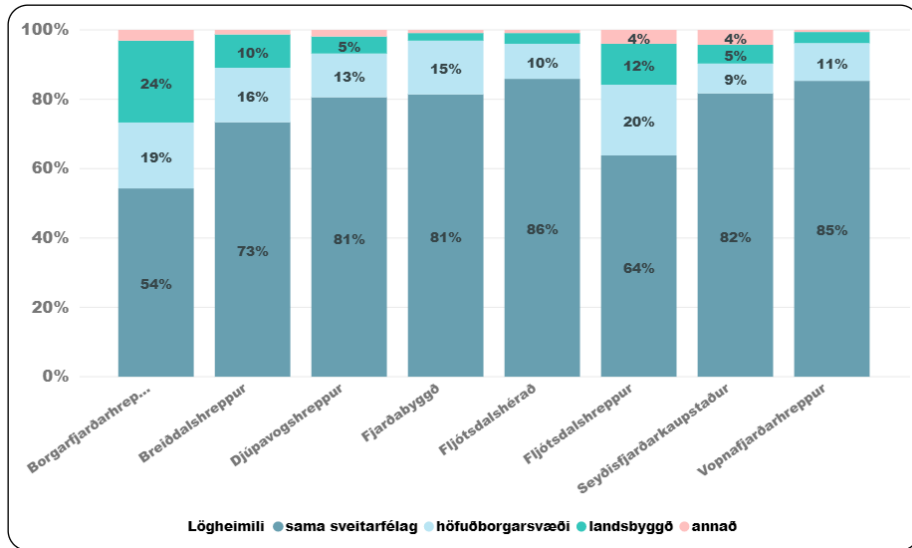
Eigendur íbúðarhúsnæðis geta verið einstaklingar eða lögaðilar. Hlutfall milli þessara eigenda er mismunandi eftir sveitarfélögum á Austurlandi. Eignarhald lögaðila á íbúðarhúsnæði var hæst í Borgarfjarðarhreppi, 28,6% en lægst var hlutfallið í Djúpvogshreppi, 12,5%. Yfir landið var skiptingin á eignarhaldi íbúðarhúsnæðis árið 2017; 78% einstaklingar og 22% lögaðilar.



Mynd 32 Eigendur íbúðarhúsnæðis á Austurlandi árið 2017

Heimild: Þjóðskrá Íslands

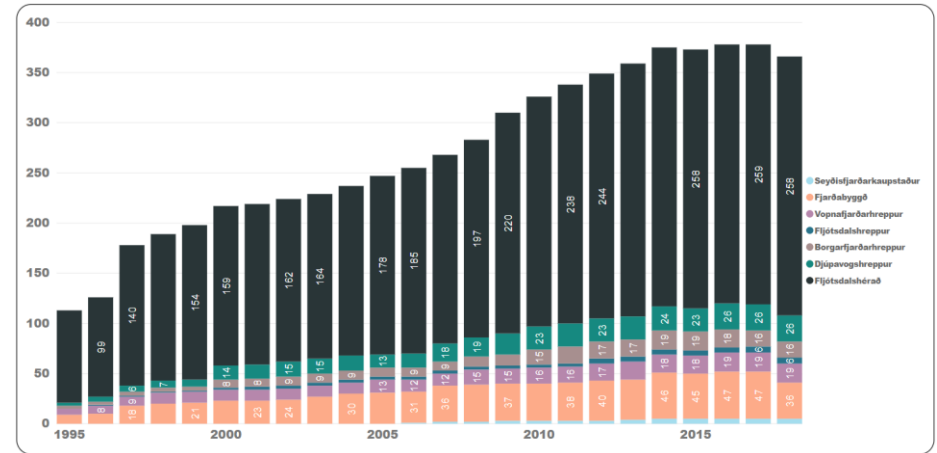
Eigendur íbúðarhúsnæðis geta átt lögheimili í því sveitarfélagi sem fasteignin er staðsett eða utan þess. Þjóðskrá Íslands heldur utan um skráningu á eignarhaldi fasteigna. Það er nokkuð mismunandi eftir sveitarfélögum hvar eigendur íbúðarhúsnæðis eiga lögheimili. Sjá fyrir neðan yfirlit yfir eigendur íbúðarhúsnæðis flokkaða eftir búsetu.



Mynd 33 Lögheimili eigenda íbúða á Austurlandi 2017

Heimild: Þjóðskrá Íslands

Sumarhúsum á Austurlandi hefur fjölgað mikið á undanfönum árum, úr 184 1995, í 500 2018. Sumarhúsum hefur fjölgað á Fljótsdalshéraði úr 92 árið 2015 í 258 árið 2018.



Mynd 34 Sumarhús eftir sveitarfélögum á Austurlandi 1995 – 2018

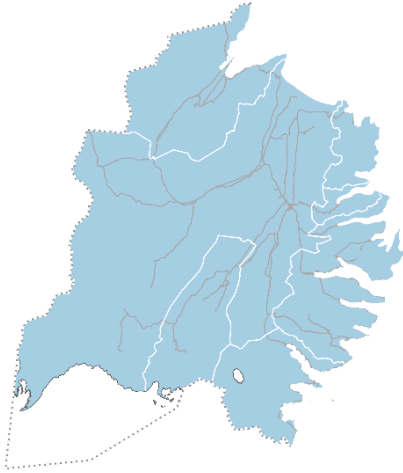
Heimild: Þjóðskrá Íslands

4. Samgöngur

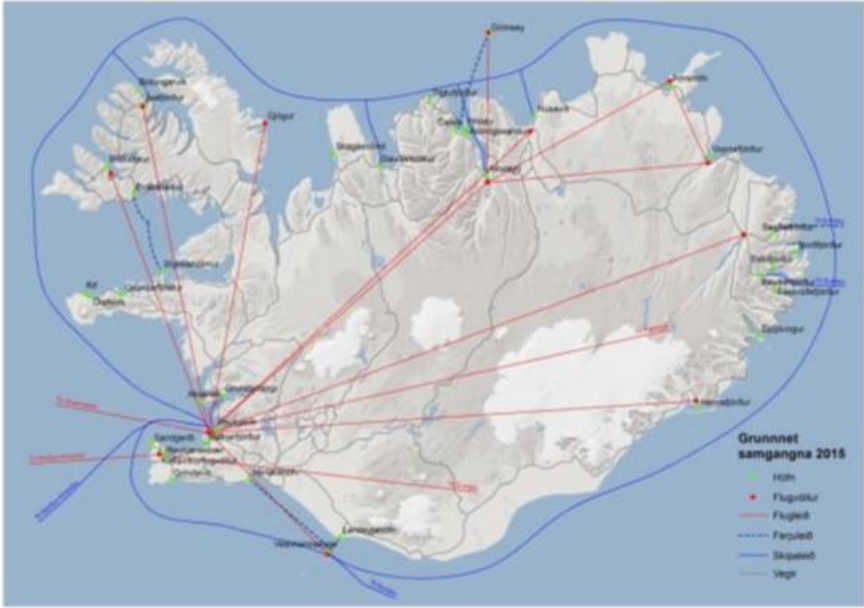
4.1 Vegir, hafnir og flugvelliir

Samkvæmt Samgönguáætlun 2019-2033 eru tveir flugvelliir á Austurlandi í grunnneti samgangna, á Egilsstöðum og Vopnafirði. Daglegt áætlunarflug er á milli Vopnafjarðar og Akureyrar virka daga, í tengingu við flug til Þórshafnar með vélum Norlandair. Milli Egilsstaða og Reykjavíkur er áætlunarflug tvisvar til þrisvar sinnum á dag.

Stofnvegur á Austurlandi er þjóðvegur nr. 1 frá Biskupshálsi í vestri, austur og yfir Fagradal, milli Egilsstaða og Reyðarfjarðar, um Fáskrúðsfjarðargöng og þaðan suður að mörkum við Krossanesfjall. Frá þjóðvegi 1 liggur stofnvegur af Fjöllum til Vopnafjarðar og þaðan til norðurs um Sandvíkurheiði til norðurs til Bakkafjarðar og til suðurs, yfir Hellisheiði til Egilsstaða. Frá Egilsstöðum liggja stofnvegir að þéttbýlisstöðum í Borgarfirði, Seyðisfirði til Neskaupstaðar um Reyðarfjörð og Eskifjörð og suður til Fáskrúðsfjarðar, Stöðvarfjarðar og Breiðdalsvíkur um þjóðveg nr. 1. Suður frá Egilsstöðum liggur stofnvegur um Skriðdal og Breiðdalsheiði til móts við þjóðveg nr. 1. Þá er einnig vegur úr Skriðdal í Berufjörð um Öxi, sem stytir leiðina milli Héraðs (Egilsstaða) og svæðisins sunnan Berufjarðar um 61 km.



Mynd 35 Helstu vegir á Austurlandi 2019



Mynd 36 Grunnnet samgangna

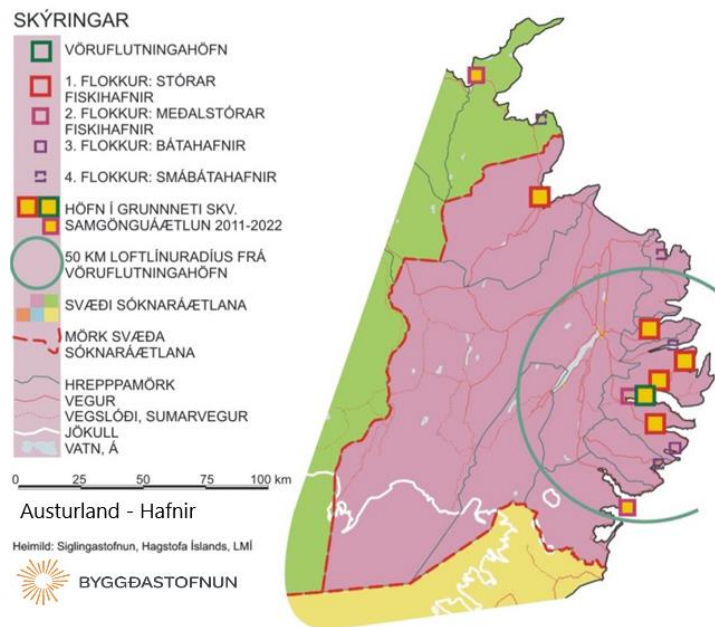
Heimild: Samgönguáætlun 2019-2033

Myndin sýnir grunnnet samgangna árið 2018 en ekki hafa verið gerðar breytingar síðan 2015. Rétt er þó að benda á að Vaðlaheiðargöng voru tekin í notkun 2019 og stytta vegalengd milli Akureyrar og Egilsstaða um 16 km.

Þjóðvegur nr. 1 milli Austurlands og Norðurlands eystra liggur í 500 metra hæð yfir sjó í Vegaskarði og 600 metra hæð í Langadal við Svartfell og í 350 metra hæð á Fagradal, milli Egilsstaða og Reyðarfjarðar. Annars liggur stofnvegur milli byggða á Austurlandi mjög hátt á nokkrum stöðum, hæst á Hellisheiði, milli Vopnafjarðar og Héraðs, í 655 metra hæð, en eftir að Norðfjarðargöng leystu af hólmi jarðgöng í Oddsskarði, er leiðin milli Eskifjarðar og Norðfjarðar einungis í 175 m.y.s. Vegur um Fjarðarheiði, milli Seyðisfjarðar og Héraðs fer í 620 m.y.s., í Vatnsskarði, milli Héraðs og Borgarfjarðar, í 431 m.y.s.og á Breiðdalsheiði 470 m.y.s, milli byggða. Fjallvegur um Öxi er 532 m.y.s.

Á Austurlandi eru sjö hafnir í grunnneti samgöngukerfisins, ein vöruflutningahöfn, á Reyðarfirði, fimm í flokki I, á Vopnafirði, Seyðisfirði, Neskaupstað, Eskifirði og Fáskrúðsfirði og tvær í flokki II, meðalstórar fiskihafnir, á Djúpavogi og á Reyðarfirði. Í flokki III, bátahafnir er höfnin á Stöðvarfirði og í flokki IV, smábátahafnir eru 3 hafnir, á Borgarfirði, Mjóafirði og Breiðdalsvík.

Siglingastofnun miðar flokkun sína við að í höfnum í flokki I geti 100-150 metra löng flutningaskip athafnað sig.



Mynd 37 Hafnir á Austurlandi

4.2 Almenningsamgöngur

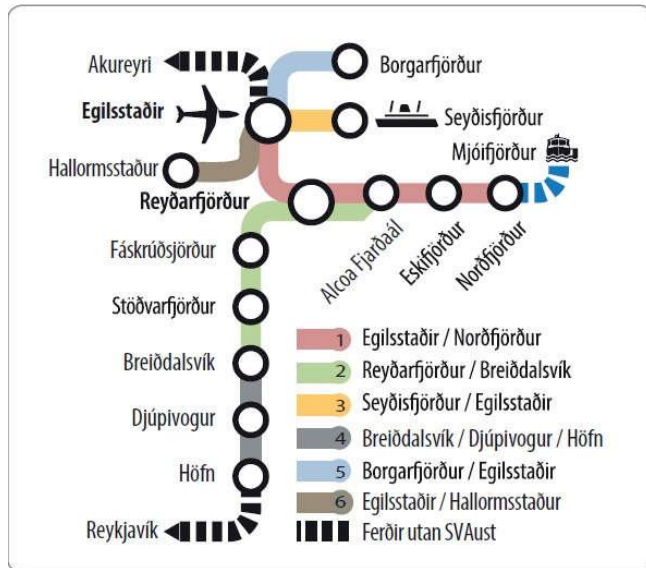
Á landi er Strætó bs. með umfangsmesta leiðakerfi almenningsamgangna. Landshlutasamtök í landinu að undanskyldum Fjórðungssambandi Vestfirðinga og Samtökum sveitarfélaga á Austurlandi (SSA) hafa gert samning við Strætó

bs. um að annast akstur í þeirra landshlutum. Strætó bs. gengur um Suður-, Vestur-, Norður- og Norðausturland. Áhersla er lögð á að fólk geti komist til og frá Akureyri og Reykjavík á ákveðnum tíma og ákvarðast tími ferðar af því..

Fjórðungssamband Vestfirðinga og Samtök sveitarfélaga á Austurlandi hafa ekki gert samning við Strætó og sjá því samböndin sjálf um almenningsamgöngur í sínum landshluta. Á Austurlandi fara Strætisvagnar Austurlands á milli helstu þéttbýlisstaða á svæðinu. Strætisvagnar Austurlands hófu göngu sína árið 2013 og kerfið er byggt á samgöngukerfi Alcoa Fjarðarás. Jafnframt eru farnar ferðir á milli Fellabæjar og Egilsstaða sem Fljótshérað sér um.

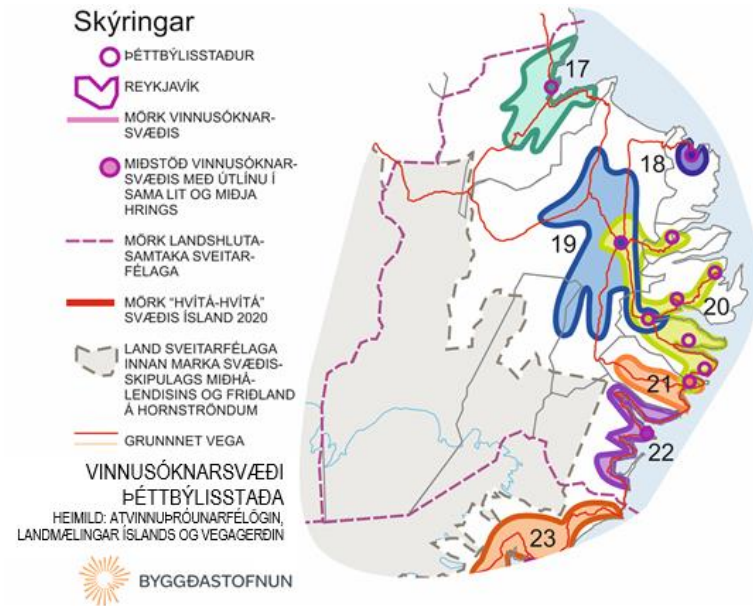
Farþegar á Austurlandi geta tengst leiðakerfi Strætó bs. á Egilsstöðum ef ferðinni er heitið norður og á Höfn ef ferðinni er heitið suður. Kerfið er þó ekki fullnægjandi, framhaldsskólanemar sem stunda nám á Egilsstöðum og Neskaupsstað geta ekki reitt sig á það og ekki er tenging til Hafnar og Djúpavogs frá öðrum stöðum á Austurlandi. Sjá má á mynd 38 leiðakerfi Strætó bs.

Fjarðabyggð, Fljótshérað, Djúpvogur, Borgarfjörður eystri, Fljótshreppur og Breiðdalshreppur hafa gert með sér sérstakan samning um almenningsamgöngur á Austurlandi, þ.e. samning varðandi umgjörð, verkefni og rekstur Strætisvagna Austurlands. Hjá Fjarðabyggð er núna unnið að því að samhæfa betur frístundaakstur við almenningsamgöngur innan og utan sveitarfélagsins.



Mynd 38 Almenningsamgöngur á Austurlandi

Heimild: Austurfrett.is/svaust



Mynd 39 Vinnusóknarsvæði á Austurlandi

Tafla 3 Fjarlægðir milli þéttbýlisstaða

	Frá Egils- stöðum	Frá Djúpa- vogi
Neskaupsstaður	67	159
Eskifjörður	49	140
Reyðarfjörður	33	125
Vopnafjörður	131	285
Egilsstaðir		164
Borgarfjörður	71	222
Seyðisfjörður	27	179
Fáskrúðsfjörður	50	108
Stöðvarfjörður	73	81
Breiðdalsvík	92	62
Djúpvogur	154	

Heimild: Vegagerðin

4.3 Vinnusóknarsvæði og fjarlægðir milli helstu þéttbýlisstaða

Vinnusóknarsvæði þéttbýlisstaða á Austurlandi afmarkast af landslagi eins og víðar samkvæmt könnun Byggðastofnunar og atvinnuþróunarfélaganna. Vinnusóknarsvæði Reyðarfjarðar nær til flestra þéttbýlisstaða og skarast við vinnusóknir Egilsstaða. Vinnusóknarsvæði Vopnafjarðar, Borgarfjarðar, Breiðdalsvíkur og Djúpvogs takmarkast við nánasta umhverfi staðanna. Vinnusóknarsvæðið Egilsstaða og Reyðarfjarðar myndar þungamiðju svæðisins.

Stytting ferðatíma, vegstyttingar og samgöngubætur, breyta vinnu- og þjónustusókn og þar með búsetuskilyrðum. Ferðatími er því mikilvægur kvarði fyrir sóknaráætlanir.

4.4 Gagnaflutningar

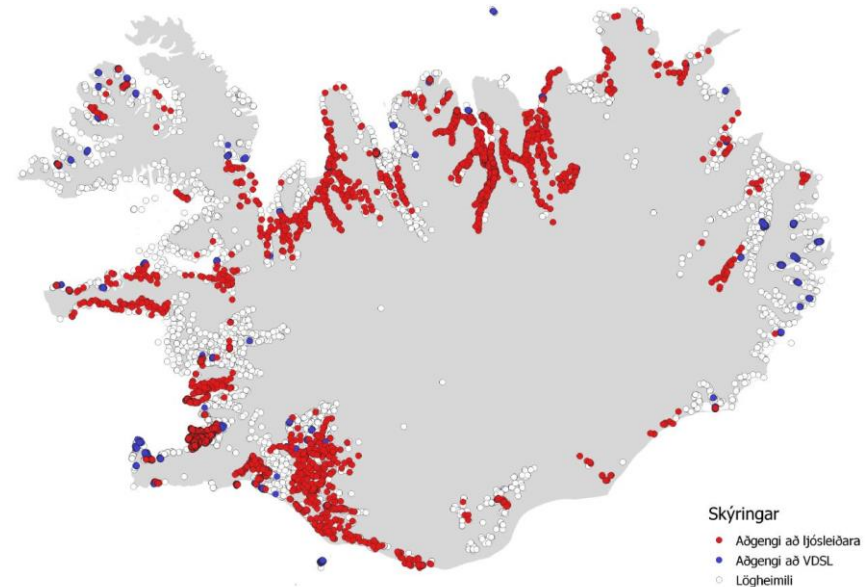
Flest lönd ESB hafa sett það markmið að allir hafi aðgang að 30 Mb/sek. og á Íslandi hafa verið sett markmið um ákveðið hlutfall íbúa sem hafi aðgang að 30 Mb/sek. þjónustu árið 2020.

Lagt er til að fyrir Ísland verði sett markmið um hlutfall íbúa sem hafi aðgang að 100 Mb/sek.þjónustu 2020. Flest Evrópulönd miða við að íbúar hafi almennt aðgang að 100 Mb/sek.2025 eða fyrr. Þessi hraði gerir mögulegt að vera með fleiri þungar þjónustur í gangi samtímis á hverju heimili, t.d. fleiri en eitt sjónvörp í UHD upplausn. Markmið ESB landa gera ráð fyrir sívaxandi mikilvægi og kröfum til internetþjónustu og í ljósi þess sífellt hærri viðmiðum um Internetþjónustu. ESB lönd hafa flest sett sér markmið um enn hærri hraða, 100 Mb/sek. og 1 Gb/sek. sem nær til fleiri og fleiri íbúa í framtíðinni.

Með 3G og 4G er meðaltal innan við 100 Mb/sek. (miðað við mælingar gerðar í des 2018).

Ísland ljóstengt er tímabundið landsátak þar sem veittir eru ríkisstyrkir til ljósleiðaraupbyggingar í dreifbýli utan markaðssvæða. Féllu alls 3.700 heimili undir verkefnið í upphafi. Gert er ráð fyrir að fjarskiptafyrirtæki sjái að öðru leyti um að tengja aðra staði á landinu. Verkefnið hefur vaxið að umfangi og losar fjöldi styrkhæfra staða um 6.000 árið 2019. Eingöngu á eftir að semja um styrki til að tengja síðustu 150-250 byggingarnar í dreifbýli árin 2020 og 2021 til að ná ofangreindu Markmið íslenskra stjórnvalda á sviði fjarskipta fyrir landið í heild er að 99,9% lögheimila og fyrirtækja eigi kost á 100 Mb/sek. þráðbundinni nettengingu í árslok 2021. Fjármálaáætlun gerir ráð fyrir árlegu 964 m.kr. framlagi til verkefnisins næstu tvö ár og einnig er 300 m.kr. framlag til þess af byggðaáætlun. Til að það takist þarf að veita ríkisstyrki til ljósleiðaraupbyggingar í dreifbýli utan markaðssvæða.

Austurland á víðast langt í land varðandi ljósleiðaratengingar, en þó eru einstök svæði í Vopnafirði, við nokkra þéttbýlisstaði og í innanverðum Fljótsdal sem eru tengd. Á meðfylgjandi mynd má sjá aðgengi að næstu kynslóðar netum í ársbyrjun 2019 skv. upplýsingum frá Póst- og fjarskiptastofnun.



Mynd 40 Aðgengi að næstu kynslóðar netum í ársbyrjun 2019

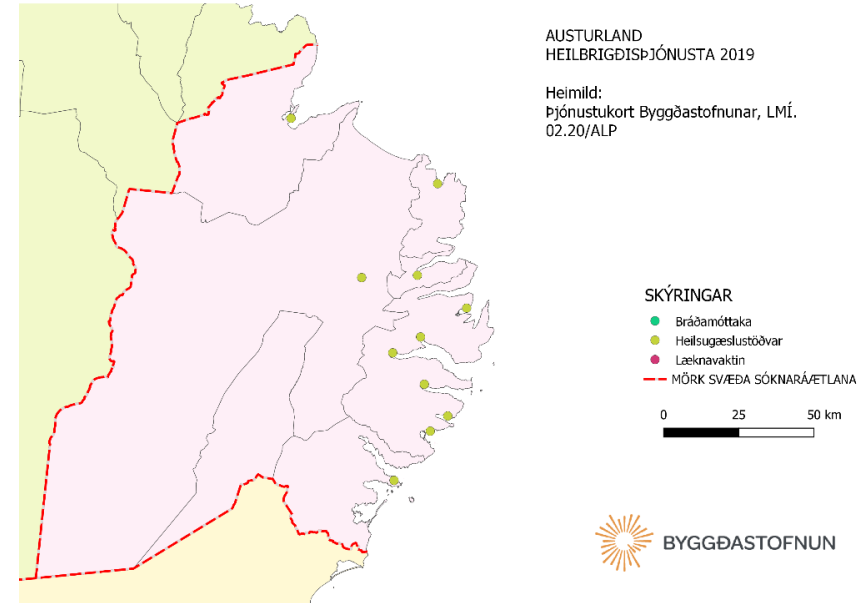
Heimild: Póst- og fjarskiptastofnun

5. Opinber þjónusta

5.1 Sjúkrahús og heilsugæsla

Heilbrigðisumdæmi Austurlands spannar starfssvæði SSA og Bakkafjörð að auki. Hann er hluti sveitarfélagsins Langanesbyggð sem er á starfssvæði Eypings. Fjármálastjóri Heilbrigðisumdæmis Austurlands hefur aðsetur á Reyðarfirði en forstjóri, mannauðsstjóri og framkvæmdastjórar lækninga og hjúkrunar á Egilsstöðum. Á Neskaupstað er heilsugæslustöð og sjúkrahús með vaktþjónustu, heilsugæslustöð með sjúkrarými á Egilsstöðum og heilsugæslustöð á Vopnafirði, Seyðisfirði, Reyðarfirði, Eskifirði, Fáskrúðsfirði og Djúpavogi. Á Borgarfirði, Stöðvarfirði og Breiðdalsvík eru heilsugæslusel.⁵

Hjúkrunarrými fyrir aldraða eru rekin í tengslum við heilbrigðisstofnanir á Egilsstöðum, Seyðisfirði og Neskaupstað en sérrekin á Vopnafirði, Eskifirði og Fáskrúðsfirði. Nánar má kynna sér heilbrigðisþjónustu á [Þjónustukorti Byggðastofnunar](#).



Mynd 41 Sjúkrahús og heilsugæsla í landshlutanum

5.2 Löggæsla, sýslumaður og héraðsdómur

Austurland er sérstakt umdæmi lögreglustjóra frá ársbyrjun 2015 samkvæmt reglugerð frá 19. desember 2014⁶. Aðalstöð og aðsetur lögreglustjóra er á Eskifirði og 5 aðrar lögreglustöðvar eru í umdæminu.

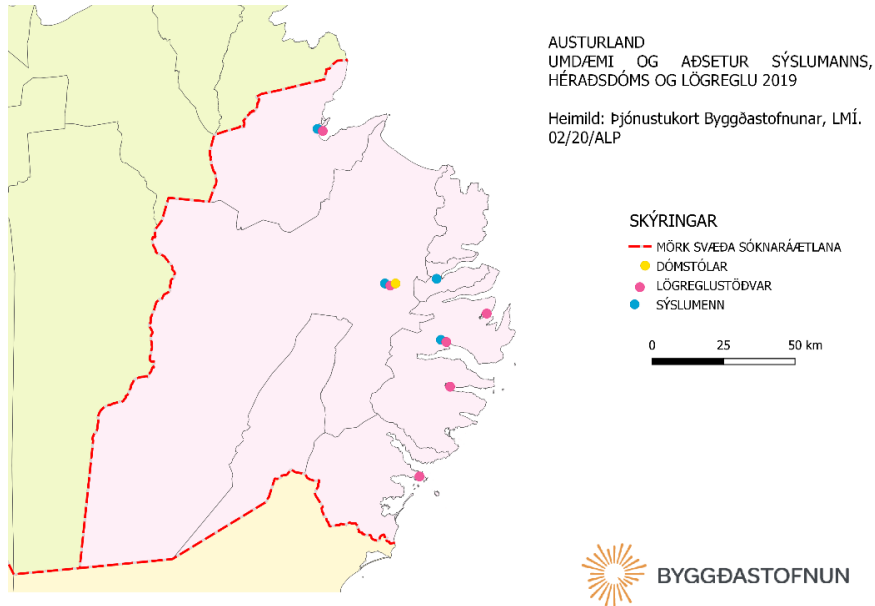
Austurland er líka eitt sýslumannsumdæmi samkvæmt reglugerð frá desember 2014.⁷ Sýslumaður hefur aðsetur á Seyðisfirði en sýsluskrifstofur eru á Vopnafirði, Eskifirði og Egilsstöðum. Sveitarfélagið Hornafjörður sem áður var í umdæmi sýslumannsins á Eskifirði færðist á sýslumannsumdæmi Suðurlands með fyrrnefndum breytingum í samræmi við svæði landshlutasamtaka sveitarfélaga.

⁵ http://www.velferdarraduneyti.is/tolfraedi_heilb/nr/32711

⁶ <http://www.logreglan.is/logreglan/umdaemin/leyfisveitingar/>

⁷ <http://www.syslumenn.is/embaettin/embaetti-og-umdaemi/syslumadurinn-a-austurlandi>

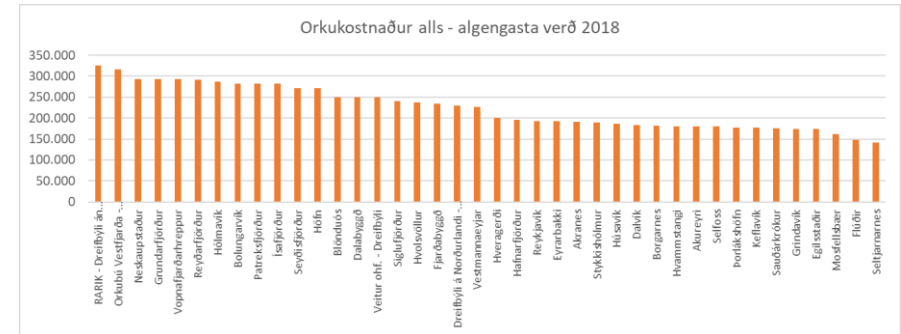
Héraðsdómur Austurlands er á Egilsstöðum og umdæmi hans spannar sveitarfélögin Borgarfjarðarhrepp, Djúpvogshrepp, Fjarðabyggð, Fljótsdalshérað, Fljótsdalshrepp, Seyðisfjarðarkaupstað, Vopnafjarðarhrepp auk Sveitarfélagsins Hornafjarðar.⁸ Nánar má kynna sér löggæslu, sýslumenn og héraðsdóm á [Þjónustukortinu](#).



Mynd 42 Umdæmi og aðsetur sýslumanns, héraðsdóms og lögreglu 2019

5.3 Orkukostnaður

Árlegir útreikningar Byggðastofnunar og Orkustofnunar um kostnað á ársgrundvelli við raforkunotkun og húshitun hafa verið gerðir frá árinu 2013. Viðmiðunareignin er einbýlishús, 140 m² að grunnfleti og 350 m³. Við útreikningana á orkukostnaði er almenn rafmagnsnotkun og fastagjald tekið saman annarsvegjar og húshitunarkostnaður hinsvegjar. Nánar má kynna sér efnið á heimasíðu Byggðastofnunar. Á meðfylgjandi mynd er yfirlit yfir orkukostnað heimila á nokkrum stöðum á landinu.



Mynd 43 Orkukostnaður heimila á nokkrum stöðum á landinu

Heimild: Byggðastofnun

Í meðfylgjandi töflu 4 er að finna algengasta verð heildar orkukostnaðar á nokkrum stöðum á landinu. Ef horft er til algengasta verðs heildarorkukostnaðar þá er hann, líkt undanfarin ár, hæstur í dreifbýli á orkuveitusvæði RARIK og Orkubús Vestfjarða. Algengasti heildarkostnaður í þéttbýli var hæstur á Grundarfirði, í Neskaupsstað og í Vopnafjarðarhreppi 292.900 kr. en lægstur á Seltjarnarnesi 141.571 kr.

⁸ <http://www.domstolar.is/austurland>

Tafla 4 Orkukostnaður heimila á nokkrum stöðum á landinu

			Almenn raforkunotkun	Húshitun Rafhitun / Hitaveita	Orkukostnaður alls
	Dreifiveita - Rafmagn	Hitaveita / Kynt hitaveita	Algengasta verð	Algengasta verð	Algengasta verð
RARIK - Dreifbýli án hitaveitu	RARIK	-	120.061	204.906	324.967
Orkubú Vestfjarða - Dreifbýli án hitav.	Orkubú Vestfjarða	-	120.101	195.449	315.550
Grundarfjörður	RARIK	-	87.994	204.906	292.900
Reyðarfjörður	Rafveita Reyðarfjarðar	-	87.736	203.015	290.751
Ísafjörður	Orkubú Vestfjarða	Orkubú Vestfjarða	91.688	195.449	281.684
Seyðisfjörður	RARIK	RARIK	87.994	204.906	270.890
Veitur ohf. - Dreifbýli	RARIK	RARIK	120.061	130.072	250.133
Dreifbýli á Norðurlandi - Með hitaveitu	RARIK	Ýmsar*	120.061	109.908	229.969
Vestmannaeyjar	HS Veitur	HS Veitur	84.122	209.635	226.690
Hafnarfjörður	HS Veitur	Veitur	84.122	111.612	195.734
Reykjavík	Veitur	Veitur	81.647	111.612	193.259
Akranes	Veitur	Veitur	81.647	109.340	190.987
Akureyri	Norðurorka	Norðurorka	83.081	96.844	179.925
Selfoss	HS Veitur	Selfossveitur	84.122	95.708	179.830
Keflavík	HS Veitur	HS Veitur	84.122	92.584	176.706
Sauðárkrókur	RARIK	Skagafjarðarveitur	87.994	88.324	176.318
Egilsstaðir	RARIK	Hitav. Egilsstaða og Fella	87.994	85.768	173.762
Seltjarnarnes	Veitur	Hitaveita Seltjarnarness	81.647	59.924	141.571

* Hitaveita Dalvíkur, Hitaveita Húnaþings vestra, Hitaveita Öxarfjarðarhéraðs, Norðurorka, Orkuveita Húsavíkur, RARIK og Skagafjarðarveitur
Öll verð með sköttum og öðrum gjöldum.
Samkvæmt gjaldskrá 1. sept 2018

Heimild: Bygðastofnun

Af þeim fjórum þéttbýlisstöðum á Austurlandi sem voru með í úttekt⁹ sem Bygðastofnun fékk Orkustofnun til að gera eru þrjár staðir með orkukostnað vel yfir meðaltali. Egilsstaðir skilja sig töluvert frá en þar er orkukostnaður undir meðaltali. Í Fjarðabyggð er orkukostnaður rétt yfir meðaltali. Á Egilsstöðum og á Eskifirði er hefðbundin hitaveita sem rekin er af fyrirtækjum í heimabyggð en kynt hitaveita er á Seyðisfirði. Á öllum þessum stöðum er rafmagn á vegum Rarik. Sjá nánar í töflu hér að neðan.

⁹ <https://www.byggdastofnun.is/static/files/Orkukostnadur/2018/samanburdur-a-orkukostnadi-heimila-2018.pdf>

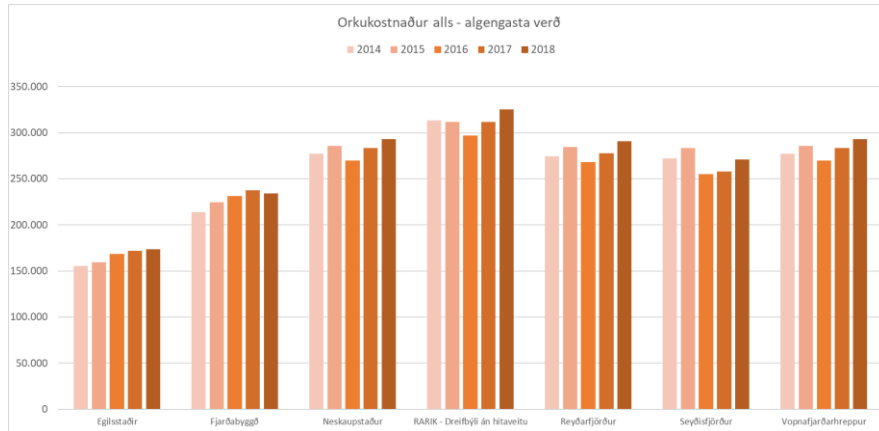
Tafla 5 Orkukostnaður heimila á Austurlandi í dreifbýli og á nokkrum þéttbýlisstöðum

Staður	Hitaveita Fjarvarma v. kr./ári	Rafhitun kr./ári	Hitaveita/ Rafhitun kr./ári	Rafmagn Almenn notkun kr./ári	2019	2014
					Samtals rafmagn og hiti kr./ári	Samtals rafmagn og hiti kr./ári
Dreifbýli RARIK		204.906	204.906	120.061	324.967	320.123
Neskaupstaður		204.906	204.906	87.994	292.900	264.686
Vopnafjarðarhreppur		204.906	204.906	87.994	292.900	264.686
Reyðarfjörður		203.015	203.015	87.736	290.751	
Seyðisfjörður	182.896	204.906	182.896	87.994	270.890	257.604
Fjarðabyggð	146.260		146.260	87.994	234.254	213.728
Egilsstaðir	85.768		85.768	87.994	173.762	160.110

Heimild: Orkustofnun

Þróun orkukostnaðar hefur verið með ólíkum hætti í landshlutanum. Orkukostnaður þar sem rafmagn er notað til húshitunar hefur þróast með sambærilegum hætti. Þar lækkaði verð á flestum stöðum frá 2014-2016 en hefur farið hækkandi síðan þá. Orkukostnaður í Fjarðabyggð lækkaði milli ára 2017 og 2018 en á Egilsstöðum hækkandi hann lítillega. Sjá nánar á mynd hér fyrir neðan sem sýnir þróun orkukostnaðar á verðlagi hvers árs.

Tafla 6 Opinber störf hjá ríki niður á landshluta 31.12 2018



Mynd 44 Þróun orkukostnaðar á Austurlandi í dreifbýli og á nokkrum þéttbýlisstöðum 2014-2018

Heimild: Byggðastofnun

5.4 Opinber störf

Byggðastofnun hefur tekið saman fjölda opinberra starfa og dreifingu þeirra um landið síðan 2013. Tölurnar sem settar eru fram hér eru fyrir fjölda ríkisstarfa áramótin 2018/2019. Í greiningunni er miðað við víða skilgreiningu ríkisstarfa, þ.e. stöðugildi greidd af Fjársýslu ríkisins, stöðugildi hjá opinberum hlutafélögum og stofnunum í eigu ríkisins og þær stofnanir sem hafa meirihluta rekstrartekna sinna af fjárlögum. Á landsvísi starfa fleiri konur fyrir ríkið en karlar; 63% á móti 37% karla. Á Austurlandi er hlutfallið hærra eða 66% stöðugildi kvenna á móti 34% stöðugildum karla. Á Austurlandi búa 3,0% af íbúafjölda landsins en þar eru staðsett 2,3% af heildarstöðugilda opinberra starfa hjá ríkinu. Hér fyrir neðan má sjá heildarfjölda stöðugilda hjá ríkinu skipt niður á landshluta.

Stöðugildi opinberra starfa skipt á landshluta	Fjöldi stöðugilda kvenna	Fjöldi stöðugilda karla	Samtals	Íbúafjöldi 1.1.2019	Hlutfall íbúa af heild	Hlutfall stöðugilda af heilda
Höfuðborgarsvæðið	11.181	6.328	17.509	228.231	63,9%	70,7%
Vesturland	562	259	821	16.507	4,6%	3,3%
Vestfirðir	262	192	454	7.063	2,0%	1,8%
Norðurland vestra	313	172	485	7.227	2,0%	2,0%
Norðurland eystra	1.332	616	1.948	30.445	8,5%	7,9%
Austurland	368	189	557	10.670	3,0%	2,3%
Suðurland	923	551	1.474	29.735	8,3%	6,0%
Suðurnes	691	748	1.439	27.113	7,6%	5,8%
Annað	31	33	64	-	0,0%	0,3%
Samtals	15.663	9.088	24.751	356.991	100%	100%

Heimild: Byggðastofnun

Í greiningu Byggðastofnunar kemur fram að stöðugildum hafi fjölgað á Austurlandi um 1,4 eða um 0,3% milli árána 2017-2018. „Breiðdalshreppur og Fjarðabyggð sameinuðust á árinu og bætast því stöðugildin tvö sem áður voru í Breiðdalshrepp við í Fjarðabyggð. Heildarfjöldunin í Fjarðabyggð, eina sveitarfélaginu í landshlutanum sem bætir við sig á milli ára, eru 11 stöðugildi eða 4,5%. Þá fækkar um sjö stöðugildi á Seyðisfirði eða um 14%. Munar þar helst um fækkun hjá Heilbrigðisstofnun Austurlands um rúm fjögur stöðugildi. Á Fljótshéraði fækkar um eitt stöðugildi sem og í Djúpavogshreppi. Önnur sveitarfélög í landshlutanum standa í stað.“¹⁰ Á milli árana 2016-2017 fjölgaði opinberum störfum hins vegar um 14 eða 2,5%. Í töflunni hérna að neðan má sjá þróunina á opinberum störfum í árslok fyrir árin 2014, 2016 og 2018.

Tafla 7 Opinber ríkisstörf í landshlutanum

Sveitarfélag	2014 Konur	2014 Karlar	2014 Samtals	2016 Konur	2016 Karlar	2016 Samtals	2018 Konur	2018 Karlar	2018 Samtals
Breiðdalshreppur	1	1	2	1	1	2	-	-	-
Djúpavogshreppur	5	4	9	6	2	8	4	1	5
Fjarðabyggð	177	68	245	179	66	246	182	58	240
Fljótshéraði	126	102	228	138	97	235	141	100	241
Fljótshreppur	-	14	14	2	12	14	2	13	15
Seyðisfjarðarkaupstaður	40	12	52	35	12	47	33	13	46
Vopnafjarðarhreppur	3	3	6	4	6	10	5	4	10
Samtals	351	204	556	366	196	562	368	189	557

Heimild: Byggðastofnun

¹⁰ <https://www.byggdastofnun.is/is/frettir/category/1/hvar-eru-rikisstorfin-2>

Í árbók Sambands íslenskra sveitarfélaga eru tekin saman störf á vegum sveitarfélaga í landinu. Gögnin frá sambandinu miða við stöðu stöðugilda 1. apríl ár hvert. Sambandið heldur einnig skrá yfir kynjaskiptingu þessara stöðugilda hjá sveitarfélögum. 1. apríl 2018 var heildarfjöldi stöðugilda hjá sveitarfélögum í landinu 21.245. Af því voru um 15.790 konur eða 74% og 5.455 karlar eða 26%. Það starfa því þrisvar sinnum fleiri konur fyrir sveitarfélögin í landinu heldur en karlar. Á Austurlandi var heildarfjöldi stöðugilda 811. Tölur vantaði í gögnin hjá Sambandinu yfir störf í Djúpavogshreppi, en fjöldi stöðugilda, 46, var fundinn í ársreikningi hreppsins. Kynjahlutfallið hjá hinum sveitarfélögum er sambærilegt við það sem gerist á landsvísu eða 75% konur og 25% karlar.

Tafla 8 Þróun og kynjaskipting starfa hjá sveitarfélögum í landshlutanum

Sveitarfélag	2014			2016			2018		
	Konur	Karlar	Samtals	Konur	Karlar	Samtals	Konur	Karlar	Samtals
Seyðisfjarðarkaupstaður	26	19	45	31	12	43	31	17	49
Fjarðabyggð	242	93	334	240	96	336	265	98	363
Vopnafjarðarhreppur	53	15	68	64	17	81	53	15	68
Flijótaldalshreppur	1	-	1	1	-	1	1	-	1
Borgarfjarðarhreppur	5	4	9	6	3	9	5	4	9
Breiðdalshreppur	5	9	15	11	3	15	12	4	16
Djúpavogshreppur	30	12	43	28	12	41			46
Flijótsdalshérað	200	44	244	197	46	243	209	51	259
SAMTALS Austurland	562	197	759	577	190	768	576	189	811

Heimild: Samband íslenskra sveitarfélaga

Samanlagðan fjöldi stöðugilda ríkis og sveitarfélaga er því hægt að áætla og þróun á fjölda stöðugildanna frá ári til árs. Á töflunni hérna fyrir neðan sést að fjöldi stöðugildi hjá ríki og sveitarfélögum hefur verið að aukast sem og hlutfall íbúa með stöðugildi hjá þessum opinberu aðilum. Nánar má skoða þróunina í töflunni hér fyrir neðan.

Tafla 9 Opinber störf hjá ríki og sveitarfélögum í landshlutanum

Ártal	Fjöldi stöðugilda samtals hjá ríki 1. jan	Fjöldi stöðug. hjá sveitarf. 1. apríl	Íbúafjöldi	Hlutfall íbúa með stöðugildi hjá ríki	Hlutfall íbúa með stöðugildi hjá sveitarf.	Hlutfall íbúa með stöðugildi hjá ríki og sveitarf.
2014	542	759	10.357	5,2%	7,3%	12,6%
2016	554	768	10.281	5,4%	7,5%	12,9%
2018	577	765	10.485	5,5%	7,3%	12,8%

Heimild: Úttekt Byggingastofnunar á opinberum störfum og Árbók Sambands íslenskra sveitarfélaga

Ljóst er að þróun á fjölda stöðugilda á vegum ríkis og sveitarfélaga hefur þýðingu fyrir búsetuskilyrði í landshlutanum. Ekki bara með tilliti til áhrifa á atvinnu heldur einnig með tilliti til þjónustu. Hlutfall þeirra sem starfa hjá ríki og sveitarfélögum gefur að einhverju leyti til kynna það þjónustustig sem er í landshlutanum.

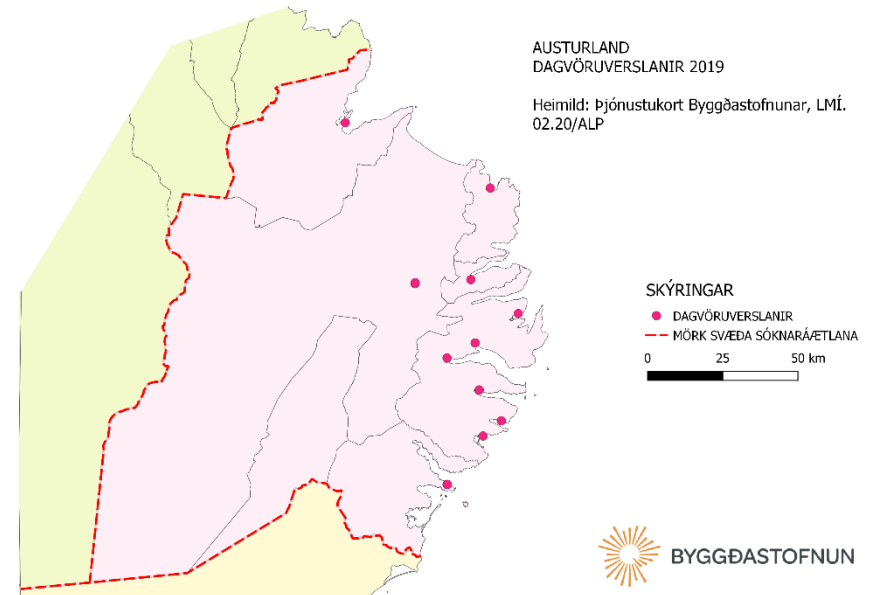
6. Önnur þjónusta

6.1 Verslun

Í greiningu á verslun var dagvöruverslun flokkuð niður í eftirtalda flokka:

1. Lágvöruverðsverslun:
 - a. Bónus, Nettó, Krónan, þar sem að gert er ráð fyrir sama verði á sömu vöru um land allt
2. Stærri dagvöruverslun:
 - a. Verslun sem hefur stóra markaðshlutdeild á sínu svæði og er með fjölbreytt úrval.
3. Önnur dagvöruverslun:
 - a. Dagvöruverslanir sem ekki falla undir flokk 1. og 2.
 - b. Einstakar verslanir eða t.d. búðir í samrekstri við bensínstöðvar.

Lágvöruverslun er skilgreind sem stórverslun þar sem vöruverð er lægra en í öðrum dagvöruverslunum. Þetta eru oftast verslunarkeðjur. Lágvöruverslun telst því vera á Fljótsdalshéraði og Fjarðabyggð. Önnur dagvöruverslun er á öðrum þéttbýlisstöðunum, en sumar með mjög takmarkað vöruframboð.



Mynd 45 Dagvöruverslanir á Austurlandi

Á Austurlandi eru samtals 15 dagvöruverslanir, 4 lágvöruverðsverslanir, ein stærri dagvöruverslun og 11 aðrar dagvöruverslanir og skiptast þær niður á sveitarfélögin eins og sýnt er á neðangreindri töflu 10.

Tafla 10 Dagvöruverslanir á Austurlandi eftir sveitarfélögum 2019

Sveitarfélag	Lágvöruverðsverslun	Önnur dagvöruverslun	Samtals
Borgarfjörður eystri		1	1
Djúpavogshreppur		1	1
Seyðisfjarðarkaupstaður		1	1
Vopnafjarðarhreppur		1	1
Fljótsdalshérað	2		2
Fjarðabyggð	2	7	9
Samtals	4	11	15

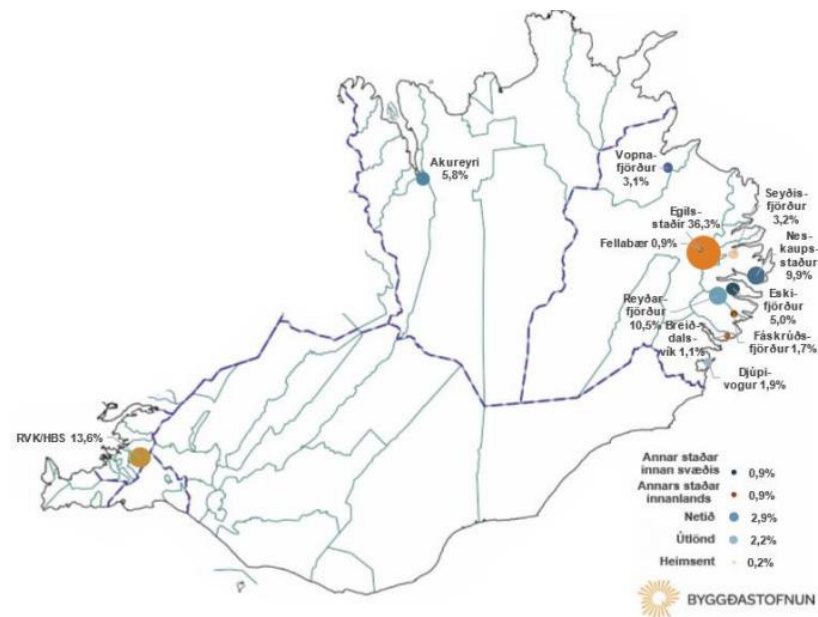
Heimild: Byggðastofnun, þjónustukort.is

6.2 Ýmis þjónusta

Árið 2019 opnaði Byggðastofnun aðgang [þjónustukorti](#) sem finna má á heimasíðu stofnunarinnar. Er gerð kortsins ein af aðgerðum á byggðaáætlun 2018-2024. Á kortinu má finna upplýsingar um alla helstu þjónustubætti, allt frá neyðarþjónustu til stjórnsýslu.

Árið 2018 gerði Byggðastofnun þjónustukönnun á Austurlandi.¹¹ Þar kom fram að íbúar á Austurlandi sóttu um 36% þjónustunnar til stofnana og fyrirtækja á Egilsstöðum, um 28% var sótt til þjónustuaðila í Fjarðabyggð og um 14% var sótt til Höfuðborgarsvæðisins. Um 37% svarenda á Austurlandi gáfu þjónustunni í sveitarfélaginu þar sem þeir búa ágætiseinkunn (8-10) og 48% svarenda gáfu þjónustunni sæmilega einkunn (5-7). Þeir eldri eru líklegri til að vera ánægð með þjónustuna en þeir yngri. Svarendur með háskólapróf voru að jafnaði ánægðari með þjónustuna en þeir með grunnskólapróf og svarendur með þrjú eða fleiri börn á heimili voru að jafnaði ekki eins ánægðir með þjónustuna og þeir svarendur þar sem færri voru í heimili. Nánar má kynna sér þjónustusókn íbúa á Austurlandi í skýrslunni.

¹¹ <https://www.byggdastofnun.is/static/files/Skyrslur/thjonustukonnun2018/4-austurland-loka.pdf>

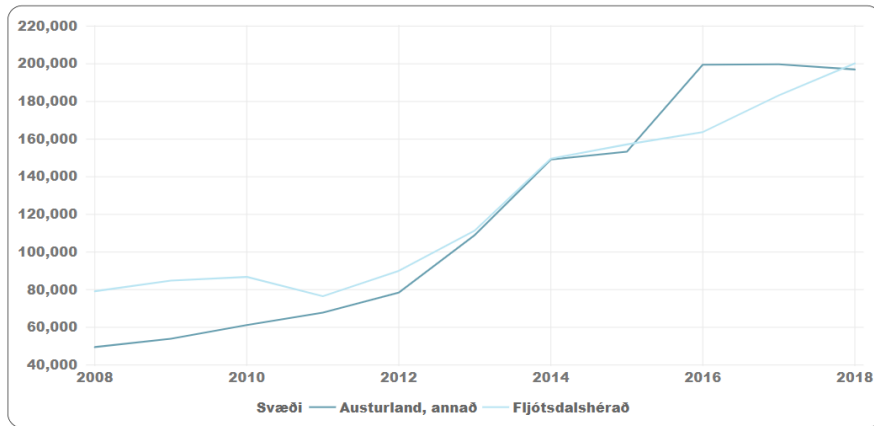


Mynd 46 Þjónustusókn á Austurlandi

Heimild: Byggðastofnun

6.3 Ferðapjónusta

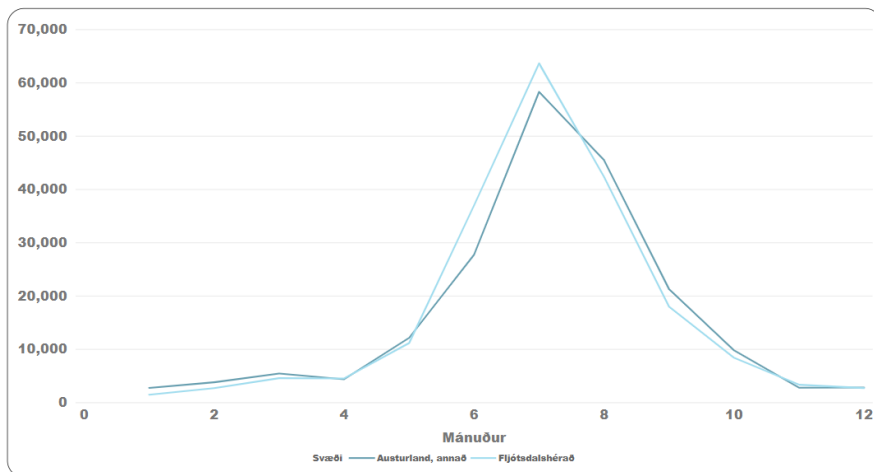
Mikill vöxtur hefur verið í ferðapjónustu undanfarin ár og er ferðapjónusta sú atvinnugrein sem vaxið hefur hvað mest þegar kemur að landsbyggðinni. Þessi efling ferðapjónustunnar kemur meðal annars fram í tölum um gistinætur. Á árinu 2012 voru gistinætur á Austurlandi um 168 þúsund. Á árinu 2018 voru gistinætur 397 þúsund og hefur því gistinóttum á svæðinu fjölgað um meira en helming síðan 2012 eða 136%. Sjá þróun í fjölda gistinóttu á meðfylgjandi mynd.



Mynd 47 Gistinætur á Austurlandi 2008 – 2018 eftir svæðum

Heimild: Hagstofa Íslands

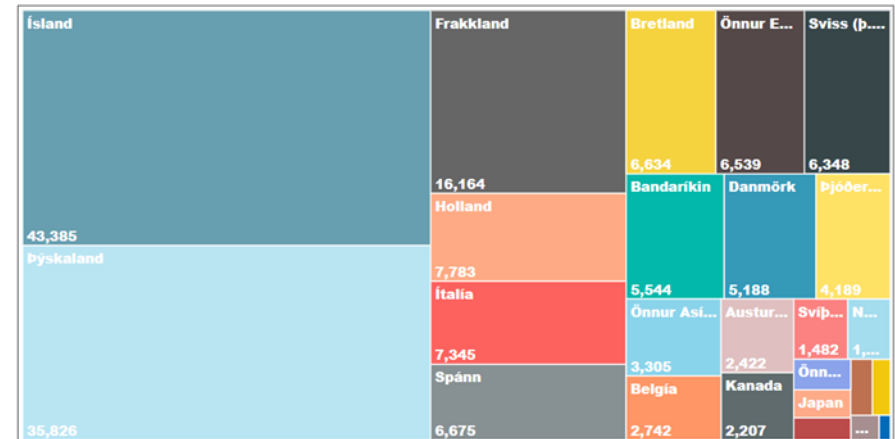
Eins og víða annarsstaðar á landinu er mikil árstíðarsveifla í fjölda gistinóttanna á Austurlandi. Aðaltímabilið er yfir sumartímanni eins og sjá má á mynd 48. Línuritið byrjar á fjölmennasta mánuði gistinátta til vinstri.



Mynd 48 Gistinætur á Austurlandi eftir mánuðum 2018

Heimild: Hagstofa Íslands

Árið 2012 voru innlendir ferðamenn rétt rúmlega fjórðungur þeirra sem gisti á Austurlandi. Næst á eftir þeim voru gestir frá Þýskalandi um 21% og Frakklandi tæp 10%.

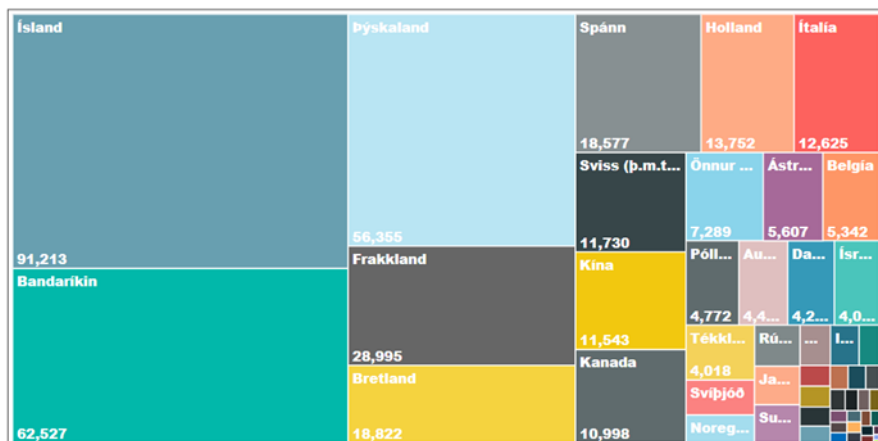


Mynd 49 Gistinætur á Austurlandi eftir þjóðerni 2012

Heimild: Hagstofa Íslands

Síðan 2012 hefur orðið töluverð breyting á þjóðerni þeirra er gista á Austurlandi. Gistinóttum Íslendinga hefur fjölgað um rúmlega helming á tímabilinu, úr 43 þúsund árið 2012 í 91 þúsund árið 2018. Stærsti hópur ferðamanna sem gisti á Austurlandi árið 2018 voru Íslendingar en þar á eftir komu Bandaríkjamenn, sem eru hástökkvararnir og síðan Þjóðverjar. Er um að ræða umtalsverða aukningu í öllum þjóðernum.

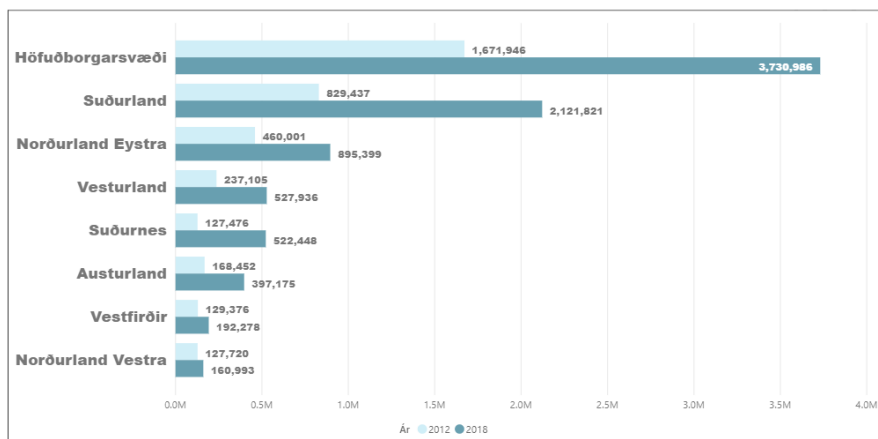
Á milli árana 2012 og 2018 varð ríflega tvöföldun á fjölda gistinátta á landinu. Heildarfjöldinn fór úr 3,8 milljón gistinóttum árið 2012 í 8,5 milljón nætur árið 2018.



Mynd 50 Gistinætur á Austurlandi eftir þjóðerni 2018

Heimild: Hagstofa Íslands

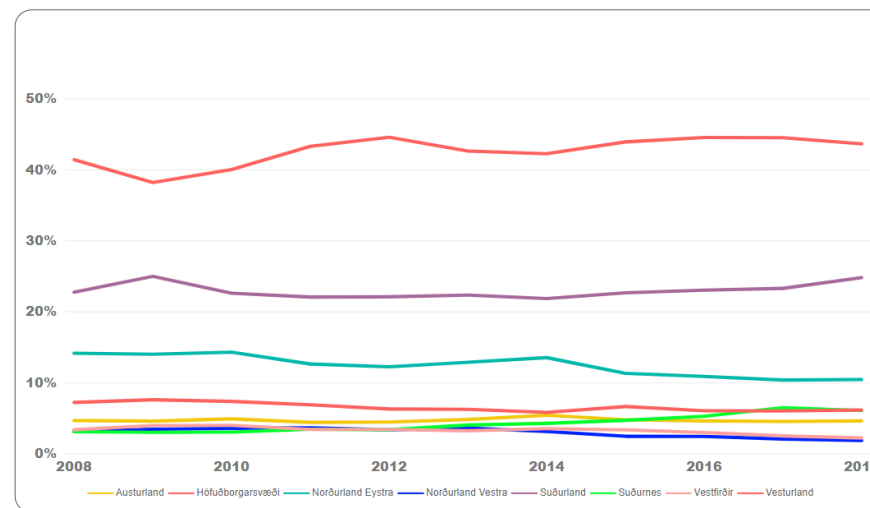
Heildarfjöldi gistinguáttá á Austurlandi fór úr því að vera 168.452 árið 2012 yfir í að vera 397.175 gistinguáttá árið 2018. Er það hlutfallslega meiri vöxtur en var á landsvísu á tímabilinu.



Mynd 51 Gistinguáttá eftir landshlutum 2012 og 2018

Heimild: Hagstofa Íslands

Árið 2012 var hlutdeild Austurlands í heildarfjölda gistinguáttá á landinu 4,5%. Árið 2018 var hlutdeildin 4,7%. Á þessu mikla vaxtartímabili í ferðaþjónustu hefur Austurland náð að auka örlítið sína hlutdeild í heildarfjölda gistinguáttá á landinu. Á meðfylgjandi mynd má sjá þróun hlutdeildar landshlutanna í heildarfjölda gistinguáttá frá 2008-2018.



Mynd 52 Hlutdeild landshluta í gistinguáttum 2008 – 2018

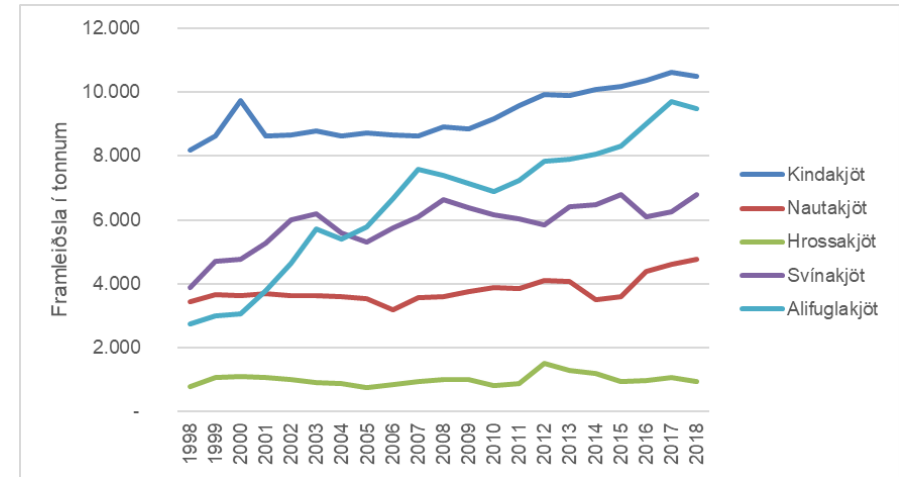
Heimild: Hagstofa Íslands

7. Landbúnaður

Íslensk matvælaframleiðsla er umfangsmikill hluti af íslensku efnahagslífi. Frumframleiðsla, eins og landbúnaður, er mikilvæg grunnstoð í atvinnulífi hvers landshluta. Sé litið á heildar rekstrartekjur allra búgreina á landinu árið 2017 þá er hlutdeild Austurlands um 6% skv. greiningu Vífils Karlssonar¹². Í sömu skýrslu kemur fram vægi sauðfjár- og kúabúskapar í landshlutanum metið út frá rekstrartekjum; 64% tekna koma frá sauðfé, 33% frá kúabúum og 3% frá öðrum nautgripabúum. Þar kemur einnig fram að árið 2017 voru 9% allra jarða í ábúð á Íslandi á Austurlandi.

7.1 Kjötframleiðsla

Kjötframleiðsla í landinu hefur aukist á undanförunum árum. Framleiðsla á kindakjöti, nautakjöti, hrossakjöti, svínakjöti og alifuglakjöti fer úr því að vera 19.033 tonn árið 1998 í 32.481 tonn árið 2018. Það gerir um 71% aukningu á framleiðslumagni á tímabilinu. Hérna fyrir neðan má sjá þróun á framleiðslu á kjöti eftir tegundum á landsvísi frá 1998-2018. Mestur er vöxturinn á framleiðslu á alifuglakjöti þar sem framleiðslan fer úr 2.736 tonnum árið 1998 í 9.483 tonn árið 2018 og er því orðin næst stærsta framleiðslutegundin á kindakjöti.



Mynd 53 Kjötframleiðsla á Íslandi eftir tegundum frá 1998-2018

Heimild: Hagstofa Íslands

7.2 Fjöldi búpenings

Þróun í fjölda búpenings í landinu og á Austurlandi frá 1998 til 2018 fyrir fimm tegundir búfjár má sjá í töflunni hér fyrir neðan. eru þetta tölur frá Hagstofu Íslands. Eins og sjá má þá eru ekki til tölur fyrir fjölda hrossa fyrir árin 2014, 2015 og 2018. Er það vegna ónákvæmra upplýsinga í skráningu. Í tölunum fyrir svín eru einungis skráðar fullorðnar gyltur og geltir.

¹² <http://ssv.is/wp-content/uploads/2019/02/UmsvifLandbunadarLandshlutar-lokaeintak2.pdf>

Tafla 11 Þróun á fjölda búpenings í landshlutanum

	Nautgripir alls		Sauðfé alls		Hross		Svin		Varphaensni	
	Landið	Landshl.	Landið	Landshl.	Landið	Landshl.	Landið	Landshl.	Landið	Landshl.
1998	75.500	5.474	490.002	76.864	78.400	4.621	3.987	75	166.911	6.734
1999	74.534	5.408	490.538	78.468	77.330	4.356	3.926	71	160.640	5.140
2000	72.135	4.475	465.777	74.786	73.995	3.377	3.862	56	193.097	4.758
2001	70.168	4.783	473.535	76.994	73.809	3.753	4.561	73	128.241	6.180
2002	67.225	4.513	469.657	76.244	71.267	3.724	4.075	49	160.537	7.982
2003	66.035	4.380	463.006	75.381	71.412	3.355	3.852	30	165.242	3.515
2004	64.639	3.834	455.398	73.934	72.222	3.040	3.553	25	166.466	1.504
2005	65.979	4.065	454.950	74.254	74.820	2.989	3.982	23	166.119	706
2006	68.670	3.904	455.656	74.287	75.644	2.933	4.218	12	181.857	6.500
2007	70.660	4.366	454.812	76.731	76.982	3.260	4.147	12	184.244	8.478
2008	72.012	4.649	457.861	77.870	77.502	3.177	4.265	11	168.515	5.148
2009	73.498	4.742	469.429	79.417	77.158	3.268	3.818	11	199.958	6.681
2010	73.781	4.830	479.841	80.680	77.164	3.394	3.615	13	173.419	8.302
2011	72.773	4.824	474.759	79.218	78.277	3.417	3.619	12	221.167	5.831
2012	71.513	4.638	476.262	79.311	77.380	3.240	3.643	13	200.169	5.291
2013	70.461	4.202	484.108	79.464	72.626	3.041	3.651	11	215.180	5.688
2014	74.444	4.484	487.075	79.882	3.644	11	226.474	4.200
2015	78.634	4.772	480.656	77.939	3.550	.	238.000	8.670
2016	79.923	4.948	473.144	76.205	68.522	2.819	3.548	.	246.223	5.243
2017	80.895	4.938	458.634	73.851	64.679	2.698	3.567	.	220.460	4.233
2018	81.385	4.856	432.023	70.131	3.323	.	253.763	4.188

Heimild: Hagstofa Íslands

Fjöldi nautgripa hefur haldist nokkuð stöðugur í landshlutanum á þessum árum. Hlutfall nautgripa á Austurlandi hefur verið um 6-7% af heildarfjölda á landinu. Fjöldi sauðfjár í landshlutanum hefur verið í kringum 70-80.000 dýr á þessum árum. Heildarfjöldi sauðfjár á landsvísi hefur dregist saman síðan 2014 í takt við versnandi afkomu í greininni. Hefur fjöldi sauðfjár á Austurlandi einnig dregist saman síðan 2014 en fjöldin hefur haldist um 16-17% af heildarfjölda á landinu.

7.3 Fjöldi bóva

Fjöldi sauðfjársbúa á Austurlandi hefur dregist saman undanfarin ár. Fjöldi kúabúa er nú sá sami og árið 2009. Árið 2017 voru 191 sauðfjársbú og 26 kúabú á Austurlandi. Fjöldi bóva á landsvísi hefur einnig verið að dragast saman og hefur Austurland haldið nokkurn veginn sama hlutfalli bóva á sínu svæði eða 13-14% allra sauðfjársbúa og 4% kúabúa á landinu. Fjölda bóva og þróun þeirra má sjá nánar á meðfylgjandi töflu.

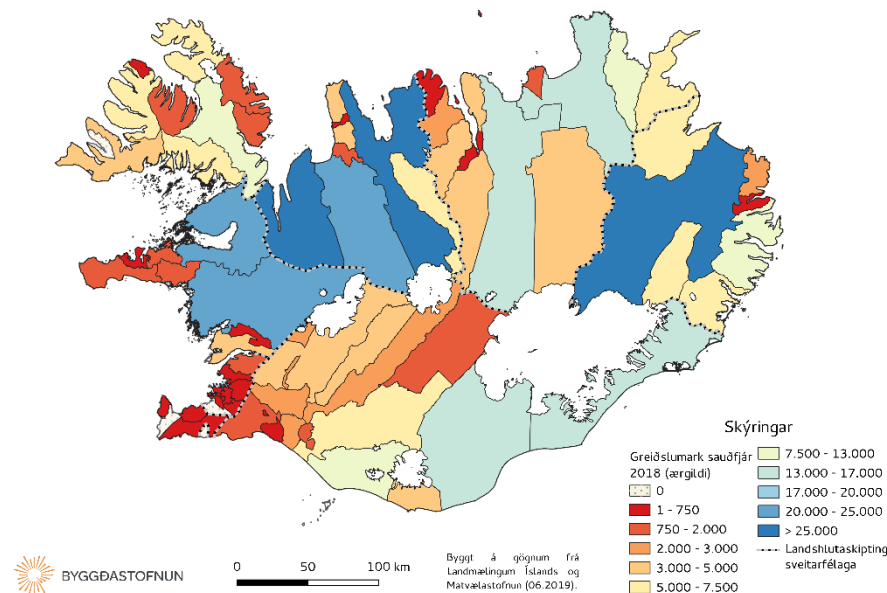
Tafla 12 Fjöldi bóva á Austurlandi og á landinu öllu 2009-2017

	Ártal	2009	2011	2013	2015	2017
Sauðfjársbú	Alls	1.688	1.670	1.686	1.558	1.441
	Austurland	230	230	225	209	191
	Hlutfall	14%	14%	13%	13%	13%
Kúabú	Alls	695	681	676	653	614
	Austurland	26	25	29	29	26
	Hlutfall	4%	4%	4%	4%	4%

Heimild: Hagstofa Íslands

7.4 Greiðslumark

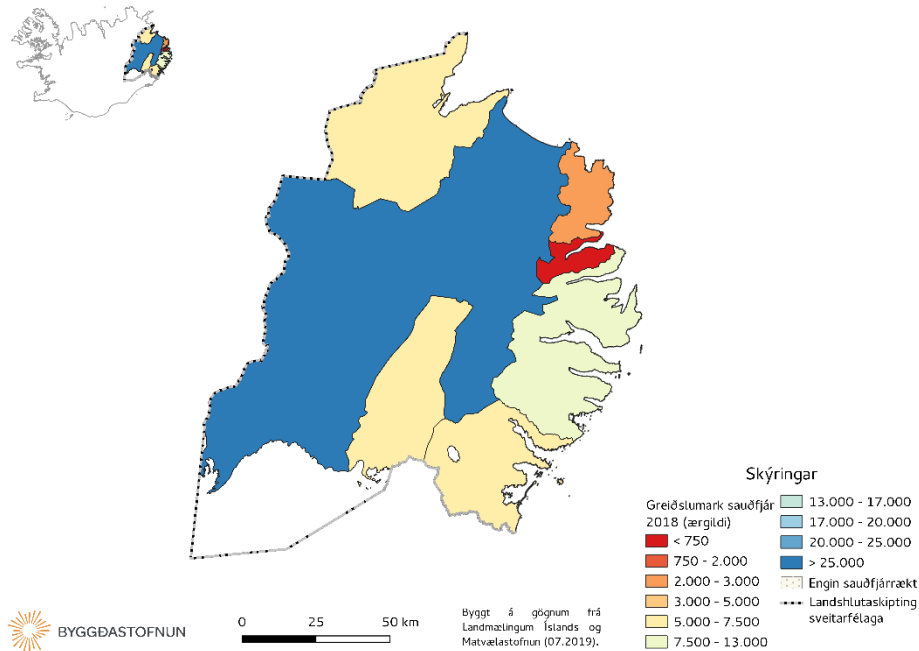
Stuðningsgreiðslur í landbúnaði eru tengdar greiðslumarki í búvöru- og búnaðarlögum. Heildargreiðslumark sauðfjár á landinu eru 363.455 ærgildi. Skiptingu greiðslumarkins niður á sveitarfélög má sjá á myndinni hérna fyrir neðan.



Mynd 54 Greiðslumark sauðfjár á Íslandi 2018

Heimild: Hagstofa Íslands

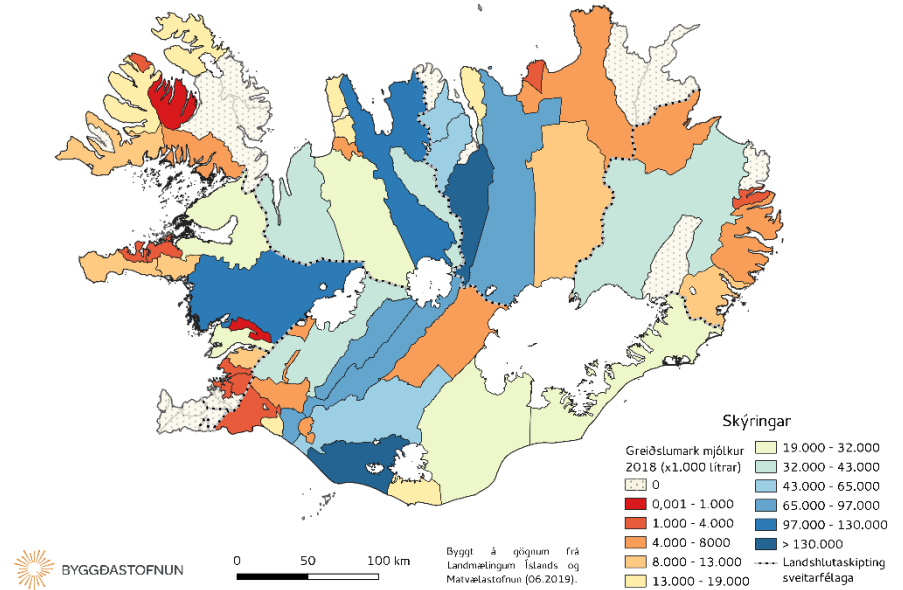
Hlutfall greiðslumarks sauðfjár á Austurlandi var 15% af greiðslumarki alls landsins árið 2018. Það er sama hlutfall og árið 2013. Þar vegur hlutur Fljótsdalshéraðs mest. Skipting greiðslumarks sauðfjár í landshlutanum er sýnd á meðfylgjandi mynd.



Mynd 55 Greiðslumark sauðfjár á Austurlandi 2018

Heimild: Hagstofa Íslands

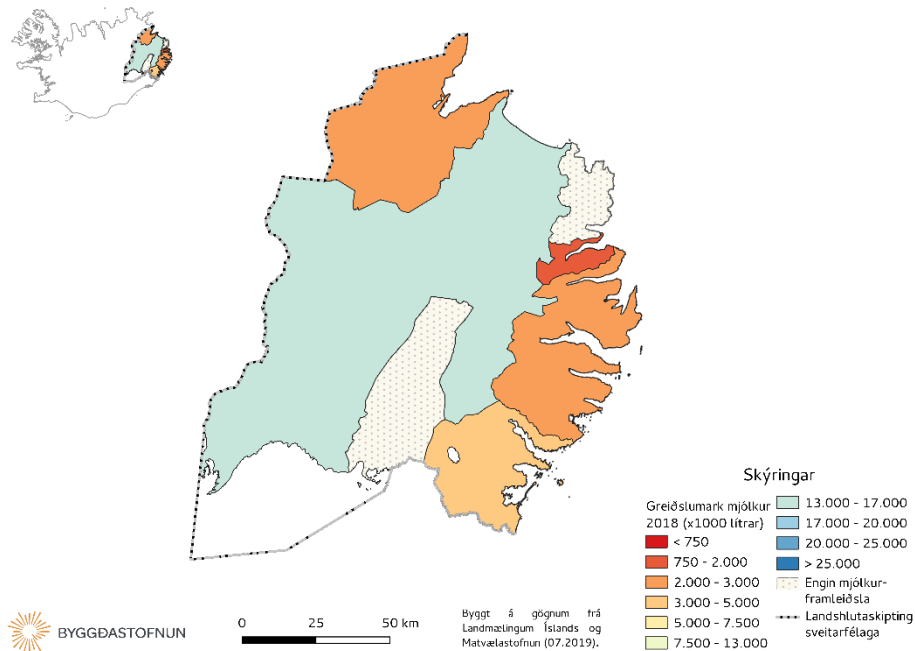
Heildargreiðslumark mjólkur á landinu öllu er 145 milljón lítrar. Skiptingunni niður á sveitarfélög má sjá á myndinni hér fyrir neðan.



Mynd 56 Greiðslumark mjólkur á Íslandi 2018

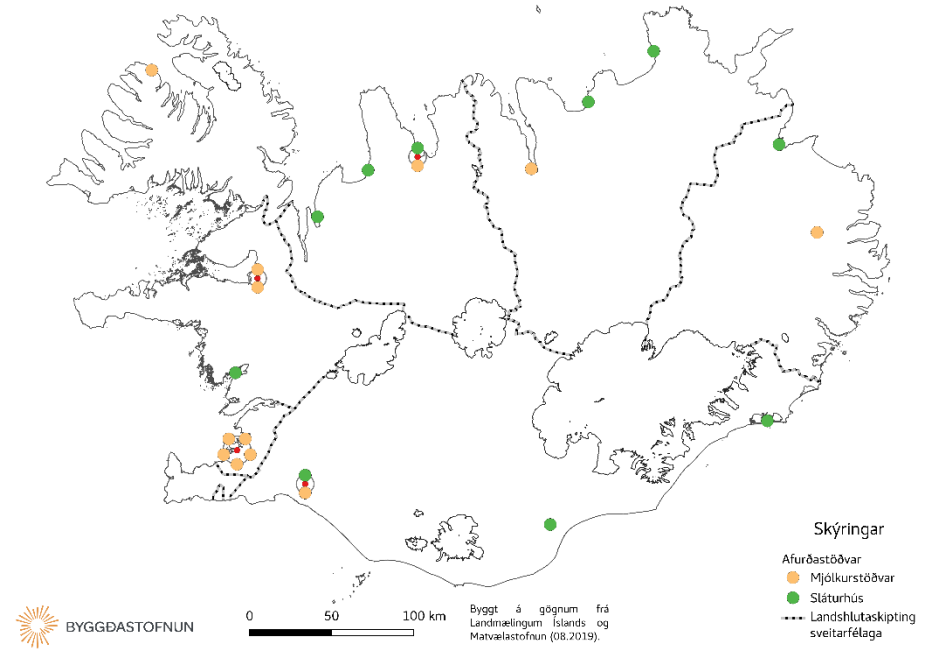
Heimild: Hagstofa Íslands

Hlutfall greiðslumarks mjólkur á Austurlandi var 4% af heildargreiðslumarki landsins árið 2018. Það er sama hlutfall og árið 2013. Þar vegur hlutur Fljótsdalshéraðs mest. Skipting greiðslumarks mjólkur í landshlutanum er sýnd á meðfylgjandi mynd.



Mynd 57 Greiðslumark mjólkur á Austurlandi 2018

Heimild: Hagstofa Íslands



Mynd 58 Mjólkurstöðvar og sláturhús á Íslandi 2019

Heimild: Matvælastofnun

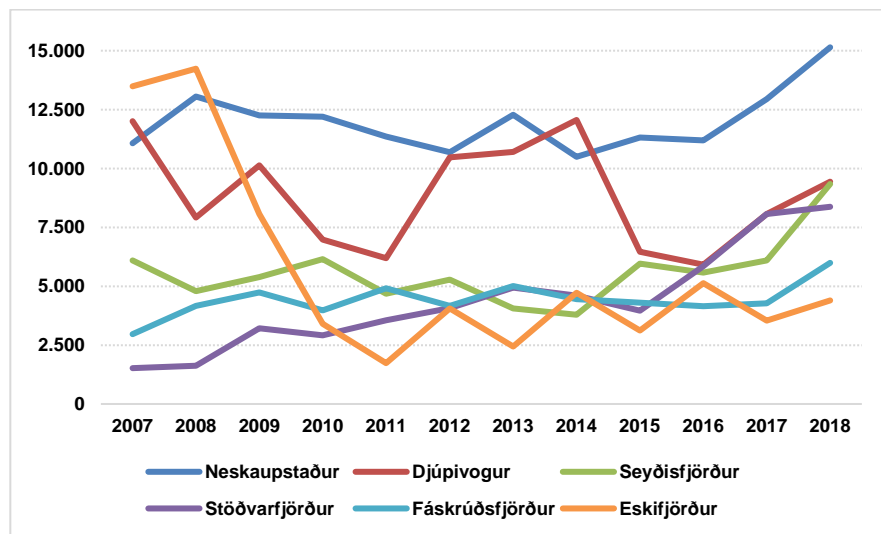
7.5 Mjólkurstöðvar og sláturhús

Starfsemi sláturhúsa og mjólkurstöðva er nauðsynleg fyrir framleiðslu landbúnaðarafurða. Matvælastofnun veitir sláturhúsum og mjólkurstöðvum starfsleyfi að undangenginni úttekt. Á meðfylgjandi korti er hægt að sjá dreifingu þessarar þjónustu um landið. Á landinu öllu eru 10 sláturhús og 12 mjólkurstöðvar skv. skráningu Matvælastofnunar. Á Austurlandi er ein mjólkurstöð á Egilsstöðum og eitt sláturhús á Vopnafirði.

8. Sjávarútvegur

8.1 Fiskveiðar

Í fyrri stöðugreiningum voru upplýsingar um afla settar fram miðað við heimahöfn skipa. Hér er valið að miða annars vegar við löndunarhafnir og í einnig í nokkrum tilvikum er afli sýndur miðað við verkunarhafnir. Að höfðu samráði við Hagstofu Íslands hefur þessu verið breytt vegna þess að með breytingum á eignarhaldi útgerða er talið að heimahafnir skipa gefi í mörgum tilvikum takmarkaðri upplýsingar um umsvif á einstökum útgerðarstöðum. Þar með er ekki sagt að einhver ein skráning afla gefi algjörlega rétta mynd af umsvifunum.



Mynd 59 Afla í öðrum tegundum en uppsjávarfiski eftir helstu löndunarhöfnum á Austurlandi

Heimild: Hagstofa Íslands

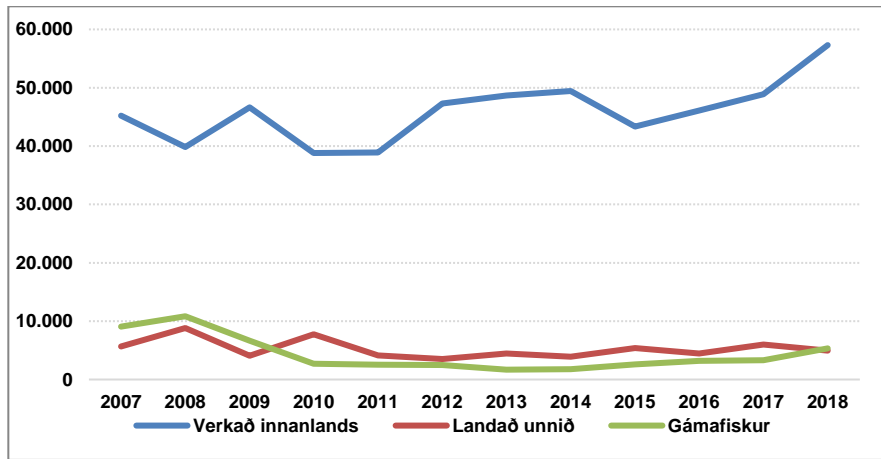
Tafla 13 Landaður afli í öðrum tegundum en uppsjávarfiski eftir höfnum á Austurlandi

	2007	2008	2009	2010	2011	2012	2013	2014	2015	2016	2017	2018
Vopnafjörður	889	993	815	799	805	605	1.290	942	1.641	1.070	919	810
Borgarfjörður eystri	604	497	648	723	613	710	722	1.029	1.150	1.029	901	1.083
Seyðisfjörður	6.101	4.792	5.395	6.148	4.680	5.286	4.057	3.790	5.956	5.576	6.096	9.340
Neskaupstaður	11.069	13.047	12.252	12.193	11.349	10.692	12.284	10.495	11.320	11.185	12.940	15.142
Eskifjörður	13.483	14.234	8.068	3.403	1.734	4.052	2.436	4.721	3.114	5.125	3.541	4.395
Reyðarfjörður	1.587	94	41	75	6	28	4	139	12	17	12	106
Fáskrúðsfjörður	2.965	4.163	4.743	3.979	4.909	4.162	5.013	4.452	4.302	4.158	4.281	5.992
Stöðvarfjörður	1.522	1.631	3.213	2.921	3.555	4.073	4.946	4.603	3.963	5.851	8.060	8.372
Breiðdalsvík	108	81	94	1.061	2.596	1.728	2.154	2.335	2.404	1.918	1.915	1.564
Djúpivogur	12.007	7.914	10.125	6.978	6.189	10.465	10.703	12.058	6.462	5.915	8.065	9.436

Heimild: Hagstofa Íslands

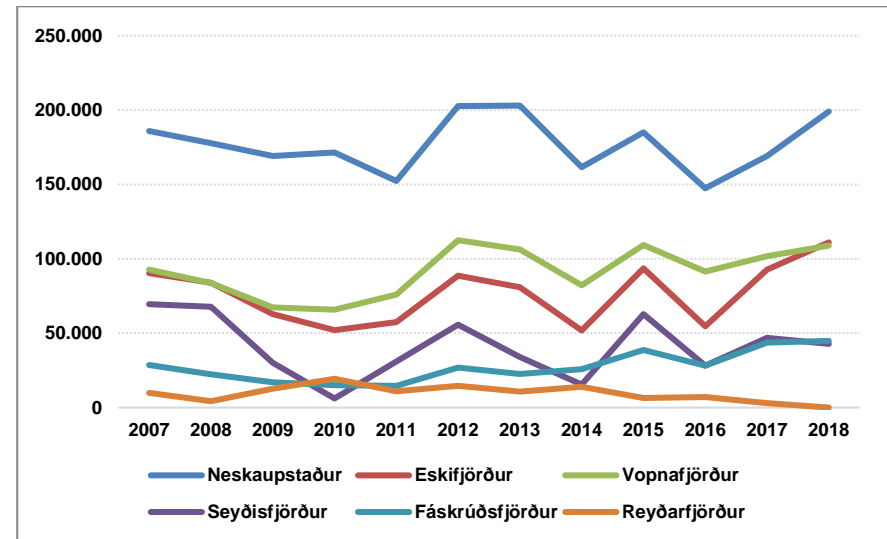
Mynd 59 sýnir afla í öðrum tegundum en uppsjávarfiski á helstu löndunarhöfnum á Austurlandi á árunum 2007-2018 og tafla 13 sýnir afla fyrir þessar hafnir og nokkrar minni löndunarhafnir. Talsverðar sveiflur voru í aflamagni í öðrum tegundum en uppsjávartegundum miðað við löndunarhafnir skipa. Aflamagn hefur aukist í nokkrum höfnum síðustu þrjú ár tímabilsins en dregist saman í öðrum. Auknum afla hefur verið landað einkum á Seyðisfirði, Neskaupsstað, Fáskrúðsfirði og á Stöðvarfirði, en mikill samdráttur í afla á Eskifirði einkum frá 2008 til 2010. Afli jókst á Borgarfirði eystri og Breiðdalsvík en landaður afli á þessum stöðum er hins vegar ekki mikill að magni til. Samdráttur hefur hins vegar orðið á nokkrum stöðum einkum eins og fram kom að framan á Eskifirði, en einnig á Reyðarfirði og Djúpavogi. Landaður afli á Vopnafirði var svipaður í byrjun tímabilsins og í lok þess. Rétt er að geta þess að allnokkrar sveiflur hafa verið í aflatölum milli einstakra ára á þessu tímabili en alls staðar vöxtur milli áruna 2017 og 2018.

Mynd 60 sýnir ráðstöfun afla í öðrum tegundum en í uppsjávarfiski fyrir allar hafnir á Austurlandi. Afli sem er verkaður í landshlutanum hefur aukist verulega allt frá árinu 2007. Langmest af afla á Austurlandi er nú verkaður á Austurlandi og annars staðar á Íslandi en hlutdeild afla af frystiskipum (landað unnið) og gámafisks hefur minnkað á tímabilinu 2007 til 2018.



Mynd 60 Ráðstöfun afla í öðrum tegundum en uppsjávarfiski á Austurlandi

Heimild: Hagstofa Íslands

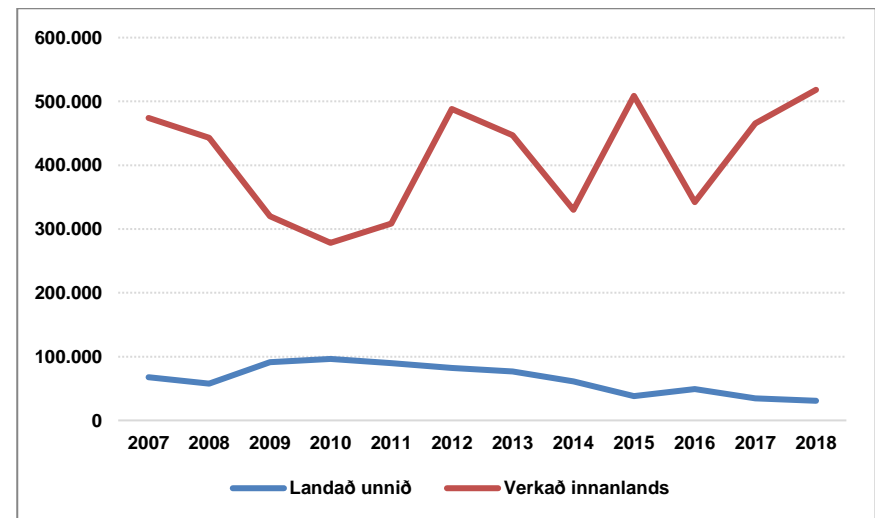


Mynd 61 Afli í uppsjávartegundum á Austurlandi

Heimild: Hagstofa Íslands

8.2 Uppsjávarafli

Veiði og verkun uppsjávartegunda er afar mikilvægur atvinnuvegur á Austurlandi og miðað við afla er vægið mest á Neskaupsstað, Eskifirði og Vopnafirði, en einnig er töluvert af uppsjávarfiski verkaður á Seyðisfirði og Fáskrúðsfirði. Í heildina hefur aflamagn verið á bilinu frá um 350-500 þús. tonn, var lægst á árunum 2009-2011, en síðan verið mismunandi eftir árum og mest á árunum 2012, 2015 og 2018. Afli í uppsjávartegundum hefur alla jafna verið sveiflukenndur og er svo á þessu tímabili. Kolmunni og makrill hafa að einhverju leyti vegið upp samdrátt í loðnuveiði í lok tímabilsins.

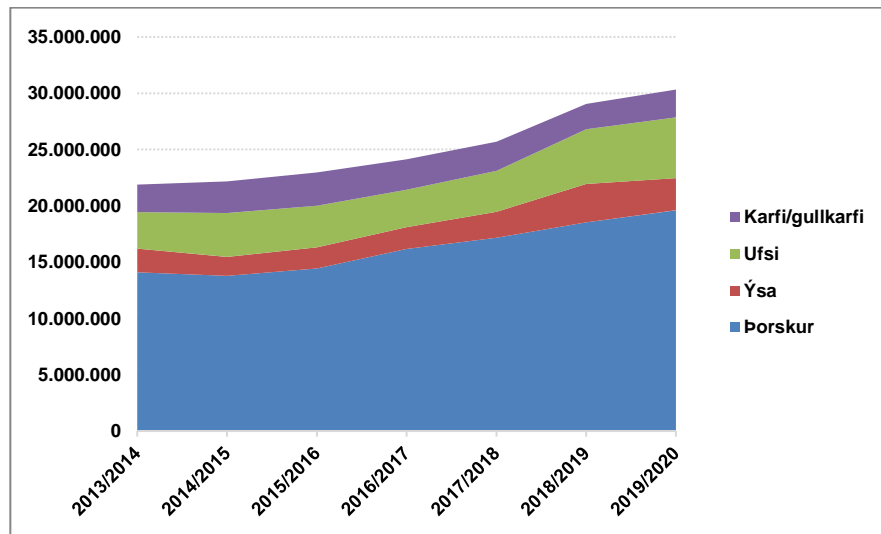


Mynd 62 Ráðstöfun uppsjávarafli á Austurlandi

Heimild: Hagstofa Íslands

Mynd 62 sýnir skiptingu afla sem er verkaður á Austurlandi og annars staðar á Íslandi og þess sem er landað unnið. Undanfarin ár hefur dregið úr þeim afla sem er landað sem unnum afla en afli sem hefur verið verkaður innanlands hefur verið afar sveiflukenndur milli ára.

8.3 Úthlutaðar aflaheimildir

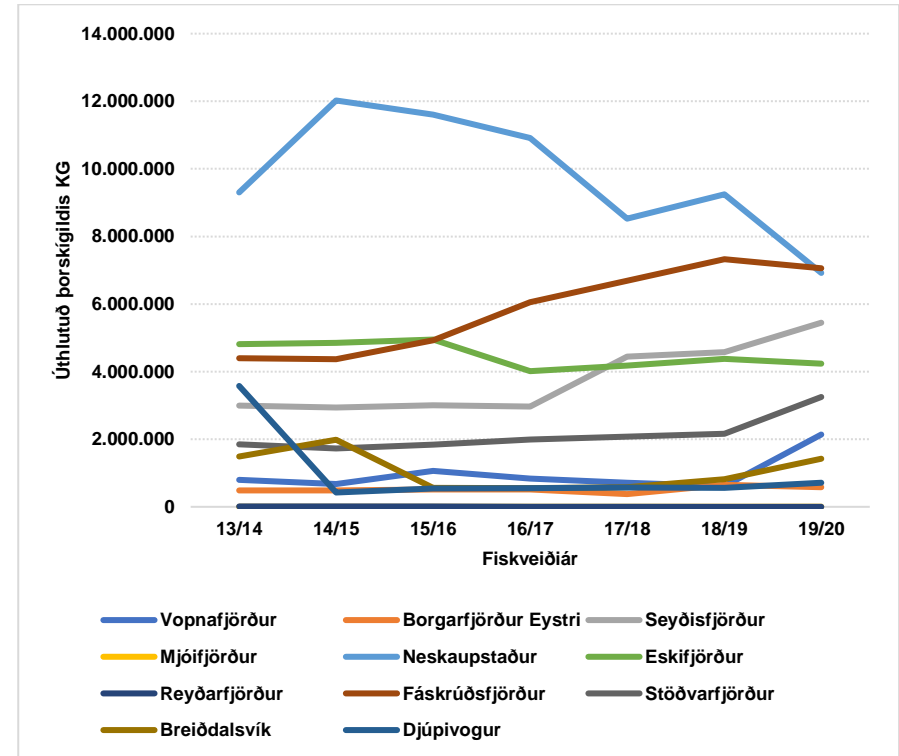


Mynd 63 Úthlutaðar aflaheimildir á Austurlandi

Heimild: Fiskistofa

Mynd 63 sýnir úthlutaðar aflaheimildir á Austurlandi fyrir helstu tegundir botnfiska. Aflaheimildir í heild hafa vaxið á þessu tímabili einkum í þorski en einnig allnokkuð í ufsa.

Mynd 64 sýnir úthlutaðar aflaheimildir eftir stöðum án uppsjávartegunda. Þróunin er mjög mismunandi eftir stöðum en lengst af þessum tíma voru þær mestar á Neskaupsstað en hafa farið minnkandi þar undanfarin ár. Þær hafa hins vegar vaxið mest á Fáskrúðsfirði og Seyðisfirði en einnig á síðasta ári á Stöðvarfirði. Annars staðar hafa þær verið nokkuð stöðugar en athygli vekur mikil minnkun á Vopnafirði milli árunna 2013 og 2014.



Mynd 64 Úthlutað þorskígildi m. v. heimahöfn skipa á Austurlandi eftir stöðum án uppsjávartegunda

Heimild: Fiskistofa

9. Stoðkerfi

9.1 Stoðkerfi atvinnuþróunar og nýsköpunar

Landshlutasamtök sveitarfélaga ásamt atvinnuþróunarfélögum hafa gengt mikilvægu hlutverki við að koma stefnu ríkisins í byggðamálum í framkvæmd á landshlutasavísu. Í gildi eru samningar á milli Byggðastofnunar og átta landshlutasamtaka eða atvinnuþróunarfélaga um atvinnu- og byggðaðróun sem fjármagnað er af fjárlagalið Byggðastofnunar.

Samningur Byggðastofnunar og Austurbrúar nær til starfssvæðis félagsins, sjö sveitarfélaga, og hefur gildistíma frá 2018 til ársloka 2022. Samkvæmt samningi fékk Austurbrú greiddar 26,9 m.kr. árið 2018 og fær samtals 27,9 m.kr. árið 2019.

Forsendur samningsins eru *lög um Byggðastofnun nr.106/1999 með síðari breytingum og reglugerð um Byggðastofnun nr.347/2000*, stefnumótandi byggðaáætlun og Sóknaráætlun landshlutans.

Markmið samningsins er:

- Að skapa grundvöll um samstarf við byggðaðróun í samræmi við stefnu Alþingis í byggðamálum, með áherslu á búsetuskilyrði og samkeppnishæfi, nýsköpunar- og atvinnuþróunarstarf.
- Að samþætta áherslur ríkisins og sameiginlegar áherslur á starfssvæði félagsins m.a. í samræmi við Sóknaráætlun landshlutans.
- Uppbygging og gagnkvæm miðlun þekkingar, reynslu og hæfni á sviði atvinnu- og byggðaðróunar milli samningsaðila.

Samkvæmt samningum er hlutverk Austurbrúar m.a. að vinna að eftirtöldum verkefnum:

- Atvinnu- og byggðaðróun
- Atvinnuráðgjöf
- Nýsköpun
- Búsetuþættir
- Upplýsingaöflun
- Endurmenntun, samstarf o.fl.

Hlutverk Byggðastofnunar í samningunum er eins við öll landshlutasamtök og atvinnuþróunarfélög. Felst hlutverkið m.a. í faglegri aðstoð, samræmingu og miðlun upplýsinga til allra samningsaðila og samstarfi við aðrar stofnanir í

stoðkerfi atvinnu- og byggðaðróunar. Þá hefur Byggðastofnun umsjón með sameiginlegum fundum og veitir eftir atvikum aðstoð við skipulag annarra funda, ráðstefna og náms- og kynnisferða starfsmanna landshlutaskrifstofa og atvinnuþróunarfélaganna. Einnig þróar Byggðastofnun og leitast við að halda úti gagnagrunni á sviði byggðamála sem félögin hafa aðgang að.

Fyrir 15. desember ár hvert skilar Austurbrú til Byggðastofnunar starfsáætlun fyrir næstkomandi ár þar sem samþætta skal áherslur félagsins við markmiðasetningu og árangursmat. Í áætluninni skal gerð grein fyrir settum markmiðum, hvernig þau verði metin á næstkomandi ári og með hvaða hætti gert er ráð fyrir að vinna að þeim á árinu, þ.m.t. starfsmannahaldi og ráðstöfun fjármuna sem til starfseminnar renna. Þá skal Austurbrú skila fyrir lok maímánaðar ár hvert ársreikningi fyrir næstliðið ár og skýrslu um starfsemi félagsins á næstliðnu ári þar sem fram koma frávik frá starfsáætlun ef einhver voru. Í árskýrslu skal koma fram mat á árangri samanber sett markmið í starfsáætlun næstliðins árs.

Austurbrú er fyrsta stofnun sinnar tegundar á Íslandi en yfir 30 stofnaðilar eru að Austurbrú, þar á meðal eru öll sveitarfélögin á Austurlandi, allir háskólar landsins, helstu fagstofnanir, stéttarfélög og hagsmunasamtök atvinnulífsins, framhaldsskólar og þekkingarsetur á Austurlandi. Markmiðið með henni er að einfalda stjórnýslu, vera vettvangur fyrir samstarf og samþættingu og vinna metnaðarfullt starf, íbúum Austurlands til hagsbóta. Austurbrú er sjálfseignarstofnun sem stofnuð var 8. maí 2012 á grunni Þekkingarnets Austurlands, Þróunarfélags Austurlands, Markaðsstofu Austurlands og Menningarráðs Austurlands og annast auk þess daglegan rekstur Sambands sveitarfélaga á Austurlandi.

Markmið atvinnuþróunarverkefna Austurbrúar er að efla og skapa tækifæri til uppbyggingar í atvinnu- og byggðaðróun á Austurlandi og vinna eftir stefnumótun landshlutans

Á grundvelli samningsins sinnir Austurbrú meðal annars ráðgjöf á sviði atvinnuþróunar og nýsköpunar til einstaklinga, fyrirtækja og sveitarfélaga á Austurlandi. Starfsstöðvar eru á Djúpavogi, Neskaupsstað, Reyðarfirði, Egilsstöðum, Borgarfirði eystri, Seyðisfirði og Vopnafirði.

9.2 Sóknaráætlun

Sóknaráætlanir landshluta eru þróunaráætlanir þar sem hver landshluti sameinast um framtíðarsýn, setur sér markmið og velur leiðir til að áætlunin nái fram að ganga. Markmið sóknaráætlana er að ráðstafa fjármunum, sem varið er til verkefna í einstökum landshlutum á sviði atvinnu-, byggða- og menningarmála, samkvæmt svæðisbundnum áherslum í sóknaráætlun landshlutans til samræmis við gildandi byggðaáætlun hverju sinni. Sóknaráætlanir byggja á lögum nr. 69/2015 um byggðaáætlanir og sóknaráætlanir.¹³

Samningar um sóknaráætlanir landshluta voru undirritaðir af ráðherra sjávarútvegs og landbúnaðar, ráðherra mennta- og menningarmála og formönnum landshlutasamtaka sveitarfélaga í byrjun árs 2015 og gilda þeir til ársloka 2019. Markmið með sóknaráætlunarsamningum er að stuðla að jákvæðri samfélagsþróun, treysta stöðir menningarlífs og auka samkeppnishæfni hvers landshluta og þar með landsins alls. Markmiðið er jafnframt að einfalda samskipti ríkis og sveitarfélaga og tryggja gagnsæi við úthlutun og umsýslu þeirra opinberu fjármuna sem til þeirra er varið. Við gerð þessara samninga runnu saman vaxtarsamningar og menningarsamningar.

Með sóknaráætlunum er fé veitt til tveggja mismunandi þátta, áhersluverkefna og uppbyggingarsjóða. Áhersluverkefni eru samningsbundin verkefni sem stjórnir landshlutasamtaka gera tillögur um og hafa beina skírskotun til sóknaráætlunar og áherslna samráðsvettvangs landshlutans. Uppbyggingarsjóðirnir eru samkeppnissjóðir sem hafa það hlutverk að styrkja menningar- og nýsköpunarverkefni, auk annarra verkefna sem falla að sóknaráætlunum landshlutanna. Landshlutasamtökin annast umsýslu þeirra og auglýsa eftir umsóknum um styrki í það minnsta árlega. Þau skipa einnig úthlutunarnefnd.

¹³ www.althingi.is/lagas/nuna/2015069.html

¹⁴ Sóknaráætlun Austurlands:
www.stjornarradid.is/lisalib/getfile.aspx?itemid=13d8f483-b1ed-11e9-9446-005056bc4d74

Samkvæmt þriðju grein samninga um sóknaráætlanir landshluta skal marka stefnu í þessum málaflokkum:

- Menningarmálum
- Nýsköpun og atvinnuþróun
- Uppbyggingu mannauðs
- Lýðfræðilegri þróun svæðisins

Sóknaráætlun skal byggja á a.m.k. þremur stöðum:

- Greiningu á stöðu svæðisins
- Stefnumótandi áherslum samráðsvettvangs í landshlutanum
- Svæðisskipulagi, þar sem það liggur fyrir.

Skipa á samráðsvettvang þar sem tryggð er breið aðkoma úr samfélaginu og gæta skal aldurs- og kynjasjónarmiða. Samráðsvettvangurinn á að hafa beina aðkomu að gerð sóknaráætlunar og koma saman í það minnsta árlega.

Sóknaráætlun Austurlands¹⁴ byggir á samningi milli Sambands sveitarfélaga á Austurlandi við atvinnuvega- og nýsköpunarráðuneyti og mennta- og menningarmálaráðuneyti um sóknaráætlun Austurlands 2015-2019 frá 10. febrúar 2015.¹⁵ Þar er m.a. kveðið á um að til sóknaráætlunarinnar renni rúmar 105 milljónir á tímabilinu. Hluti af þessari fjárhæð eru framlög sveitarfélaga á Austurlandi, samtals rúmar kr. 9,8 milljónir árlega á tímabilinu.

Meginmarkmið sóknaráætlunar Austurlands 2015-2019 eru þrjú, á sviði:

- Lýðfræði og þróunar mannauðs
- Nýsköpunar og atvinnuþróunar
- Menningarmála

Undirmarkmið eða aðgerðir með meginmarkmiðum sóknaráætlunar Austurlands eru alls 12 talsins. Þau snerta:

¹⁵ www.stjornarradid.is/media/stjornarrad-media/media/sl/austurland.pdf

- Bættar samgöngur
- Austurland fyrir alla, m.a. með áherslu á ungt fólk
- Söfnun og miðlun upplýsinga
- Menntun á háskólastigi og tæknimenntun
- Auðlindanýting í heimabyggð, nýsköpun og atvinnuþróun
- Gæðastjórnun í þjónustu
- Uppbyggingu menntunar í tengslum við atvinnulíf
- Skattalöggjöf, aukna fjárfestingu í rannsóknum og nýsköpun
- Listmenntun
- Atvinnustarfsemi í listum
- Menningarlæsi og menningarþátttöku
- Söfn, setur og rannsóknir

Alls hafa runnið tæpar 644,5 m.kr. til sóknaráætlunar Austurlands árin 2015-2018.¹⁶ Framlag ríkisins eru tæpar 474,5 m.kr., sveitarfélög á Austurlandi hafa lagt til 124,7 m.kr. og önnur framlög nema 45,3 m.kr.

Á tímabilinu 2015-2018 hafa verið samþykkt 14 áhersluverkefni á Austurlandi. Frá sóknaráætlun hafa runnið tæpar 168,2 m.kr. til þessara 14 áhersluverkefna á Austurlandi á tímabilinu. Á sama tímabili voru samþykktir styrkir úr uppbyggingarsjóði til 336 verkefna að heildarstyrkfjárhæð rúmar 229,3 m.kr.

Fjöldi fulltrúa í samráðsvettvangi á Austurlandi var 25 árin 2015-2016 og síðan fjölgaði þeim í 54 árið 2017. Á Austurlandi var enginn fulltrúi undir 25 ára á tímabilinu.

Þann 12. nóvember 2019 undirrituðu samgöngu- og sveitarstjórnarráðherra, mennta- og menningarmálaráðherra og fulltrúar landshlutasamtaka sveitarfélaga nýja samninga um sóknaráætlanir fyrir hvern landshluta. Samningarnir gilda til fimm ára, eða fyrir tímabilið 2020-2024.

¹⁶ Tölur ná aðeins til og með ársins 2018, þar sem tölur fyrir árið 2019 liggja ekki fyrir þegar þetta er skrifað.

Austurland hefur þegar mótað sér fjögur meginmarkmið í nýrri sóknaráætlun 2020-2024¹⁷ en þau eru:

- Samfélag
 - Íbúafjölgun
 - Fjölmennning blómstrar
 - Heilsufar gott og öflug heilbrigðisþjónusta með fjarþjónustu sem eykur öryggi og búsetugæði
 - Tekjur á Austurlandi góðar
 - Hagsæld sveitarfélaganna
- Menningarmál
 - Kraftmikið íþróttalíf
 - Menningarþátttaka mikil
 - Listir skapa störf og tómstundatækifæri
 - Öflugar menningarmiðstöðvar
 - Sinfóníuhljómsveit Austurlands áberandi
- Atvinnumál
 - Kraftmikið atvinnulíf
 - Framsækin matvælaframleiðsla
 - Matarauður Austurlands
 - Austfirsk ferðaþjónusta er gæðavara
 - Áfangastaðurinn Austurland
 - Þverfaglegt samstarf mikið og gjöfult
- Umhverfismál
 - Sjálfbærni er leiðarljós
 - Umhverfisvitund
 - Umhverfisvirðing

¹⁷ http://www.austurbru.is/static/files/Uppbyggingarsj/soknaraetlun_austurlands_2020-2024.pdf