



Fornleifaskráning í Eyjafjarðarsýslu vegna lagningu rafstrengs frá Dalvík að Akureyri

Skýrsla 1

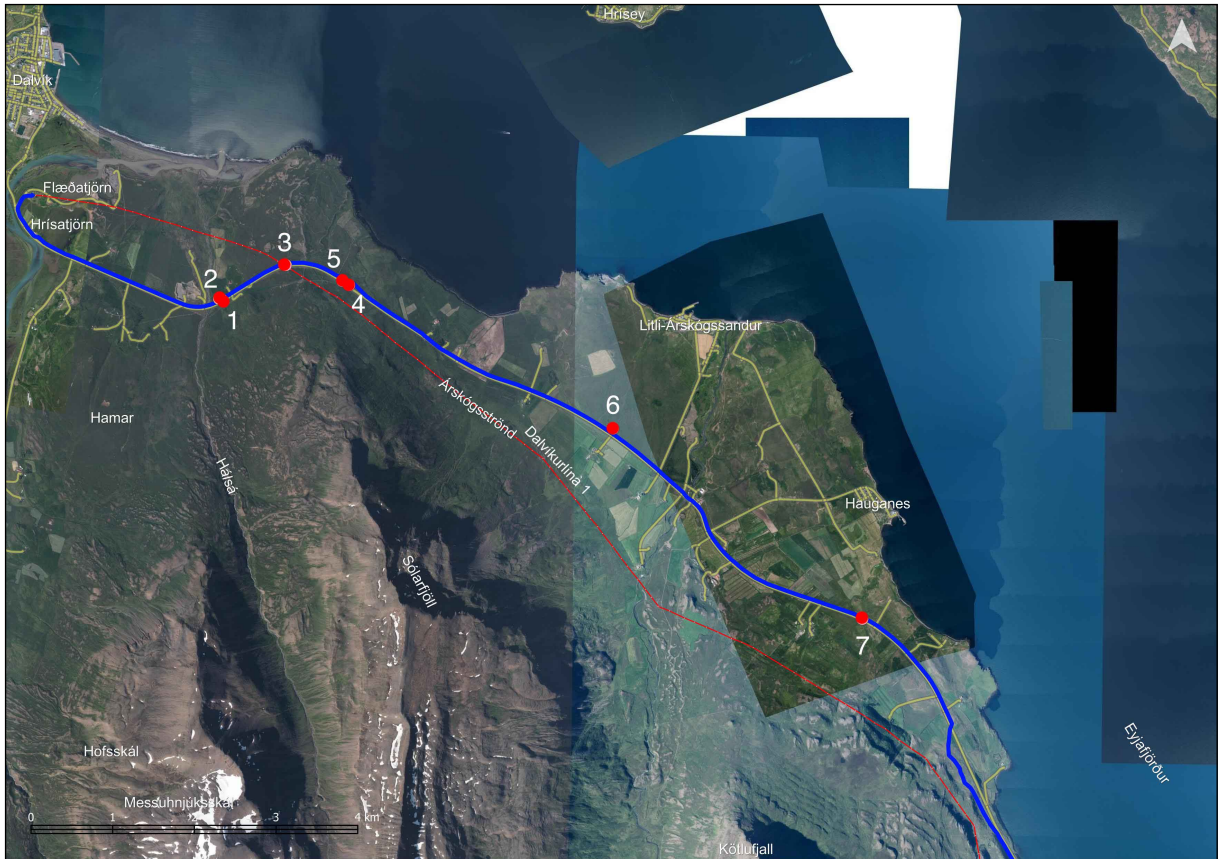


Bjarni F. Einarsson
2022

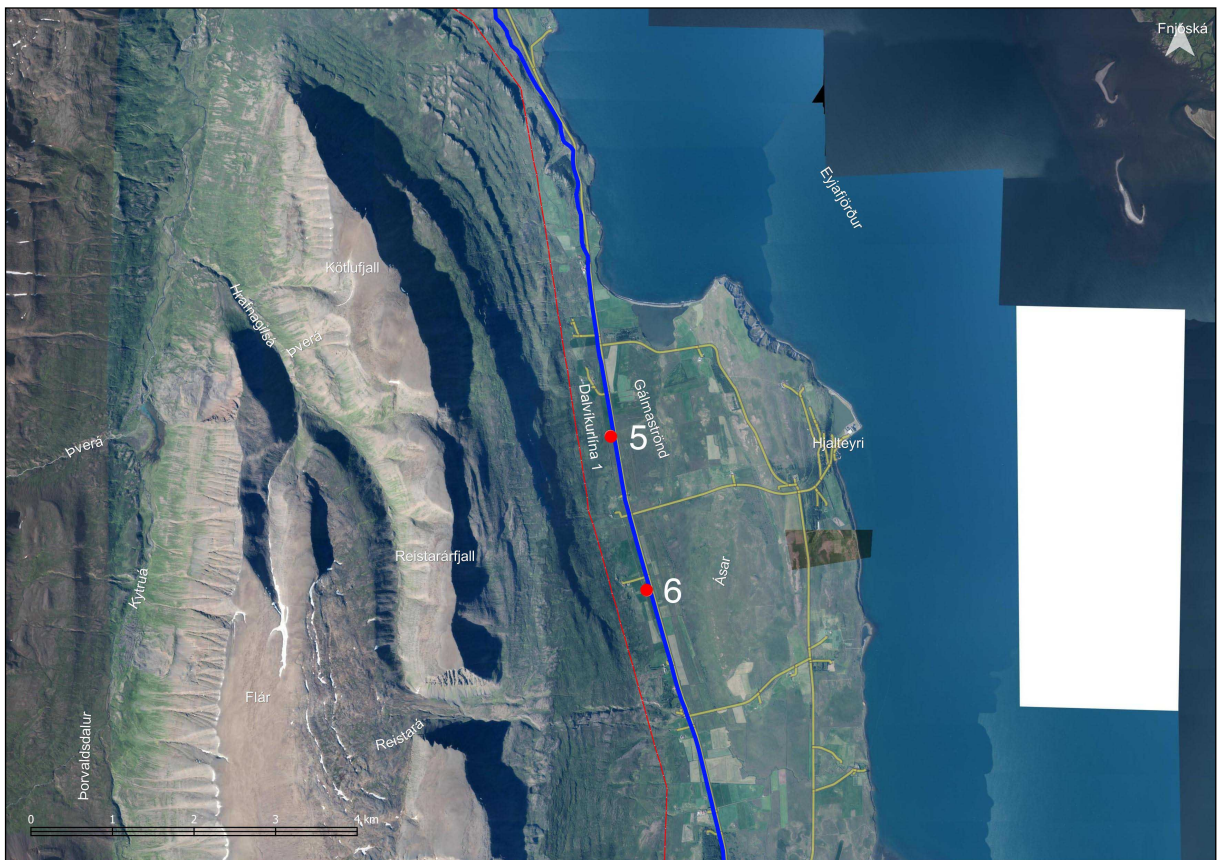
Forsíðumyndin sýnir friðlýstar rústir við eyðibýlið Efra-Hálskot í gamla Árskóghreppi, nú Dalvíkurbyggð. (Fornleifar nr. 4:1. Ljósm. BFE 2022).

FORNLEIFAFRÆDISTOFAN

© Bjarni F. Einarsson
Unnið fyrir Landsnet
September 2022



Mynd 2. Staðsetning fornleifa nr. 1 - 7 í Árskógshreppi, nú Dalvíkurbyggð. (Lofmynd: Efla. Viðbætur: Efla/Fornleifafraeðistofan).



Mynd 3. Staðsetning fornleifa nr. 5 og 6 í Glæsibæjarhreppi, nú Eyjafjarðarsveit. (Lofmynd: Efla. Viðbætur: Efla/Fornleifafraeðistofan).



Mynd 4. Staðsetning fornleifa nr. 7 í Glæsibæjarhreppi. (Lofmynd: Efla. Viðbætur: Efla/ Fornleifafraeðistofan).

og nákvæmari staðsetning á myndum 5 – 13.

Áður hafa verið gerðar fornleifaskráningar á svæðinu og er ein þeirra notuð og hennar getið í heimildaskrá og fornleifaskránni.

Fulltrúi verkkaupa var Friðrika Marteinsdóttir hjá Landsneti á Akureyri.

Skráningin

Samkvæmt lögum um menningarminjar frá 2012 eru allar fornleifar friðaðar og sumar friðlýstar (Lög um menningarminjar 2012). Þeim má engin, hvorki landeigandi, framkvæmdaaðili né nokkur annar spilla, granda né úr stað færa, nema með leyfi Minjastofnunar Íslands (21. gr.).

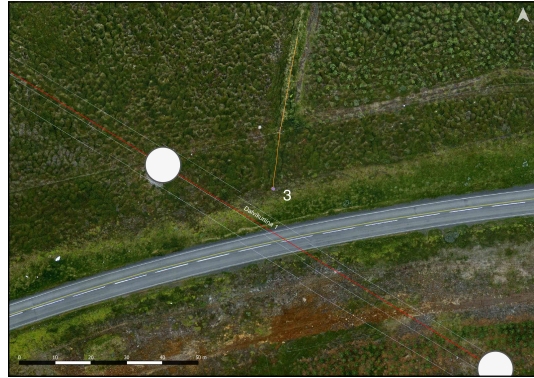
Því eru allar þær fornleifar á könnunarsvæðinu sem og annarsstaðar og eldri eru en 100 ára, friðaðar skv. lögnum.

Friðlýstum fornleifum fylgir 100 m friðhelgt svæði út frá ystu sýnilegu mörkum þeirra (22. gr). Um friðaðar fornleifar er 15 m friðhelgað svæði umleikis samkvæmt sömu grein. Sú hefð hefur þó komist á að fara ekki of nærri fornleifum og taka tillit til eðlis þeirra og þarfa.

Tvennar friðlýstar fornleifar eru á rannsóknarsvæðinu og austur af þeim er fjöldi fornleifa sem eru friðlýstar. Þær voru fyrir utan rannsóknarsvæðið. Þetta eru fornleifar sem tilheyra hinu forna býli Efra-Hálskoti (nr. 4 og 5 á Mynd 3, 7 og 8). Svo segir í fornleifaskrá:



Mynd 5. Nákvæm staðsetning á fornleifum nr. 1 og 2 í Dalvíkurbyggð. (Loftmynd: Efla. Viðbætur: Efla/Fornleifafræðistofan).



Mynd 6. Nákvæm staðsetning á fornleifum nr. 3 í Dalvíkurbyggð. (Loftmynd: Efla. Viðbætur: Efla/Fornleifafræðistofan).



Mynd 7. Nákvæm staðsetning á fornleifum nr. 4 í Dalvíkurbyggð. (Loftmynd: Efla. Viðbætur: Efla/Fornleifafræðistofan).



Mynd 8. Nákvæm staðsetning á fornleifum nr. 5 í Dalvíkurbyggð. (Loftmynd: Efla. Viðbætur: Efla/Fornleifafræðistofan).



Mynd 9. Nákvæm staðsetning á fornleifum nr. 6 í Dalvíkurbyggð. (Loftmynd: Efla. Viðbætur: Efla/Fornleifafræðistofan).



Mynd 10. Nákvæm staðsetning á fornleifum nr. 7 í Dalvíkurbyggð. (Loftmynd: Efla. Viðbætur: Efla/Fornleifafræðistofan).

„Rústasvæði Neðra-Hálskots og Efra-Hálskots, áður kallað Stóri-Háls einu nafni, þar á meðal garðlög mikil og aðrar rústir ofan og neðan þjóðvegur.“ (Fornleifaskrá 1990:65:48).

Samtals voru 10 fornleifar skráðar í tengslum við vettvangskonununa. Í öllum tilvikum hafa fornleifar sama minja- og varðveislugildi.

Einar fornleifar töldust hafa hátt minja- og varðveislugildi, en þær eru hluti af fornleifamengi Efra-Hólkots (nr. 4 í Dalvíkurbyggð). Staðurinn í

heild sinni hefur hátt minja- og varðveislugildi þó einstakar fornleifar hafi það ekki.

Hækkun á minja- og varðveislugildi gæti átt við fleiri fornleifar ef í ljós kæmi síðar að um annarskonar fornleifar er að ræða en talið er í þessari skýrslu.

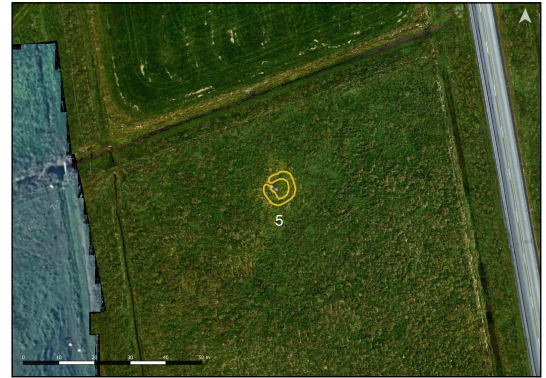
Fimm fornleifar töldust hafa talsvert minja- og varðveislugildi og þrennar þeirra eru taldar hafa lítið minja- og varðveislugildi.

Fjórar fornleifar eru taldar vera frá tímabilinu 1550–1900, einar eru yngri en 1900 og á mörkunum að vera 100 ára enn (nr. 7 í Dalvíkurbyggð). Þessar aldursgreiningar eru með fyrirvara því undir einhverjum þeirra geta leynst leifar af eldri minjum.

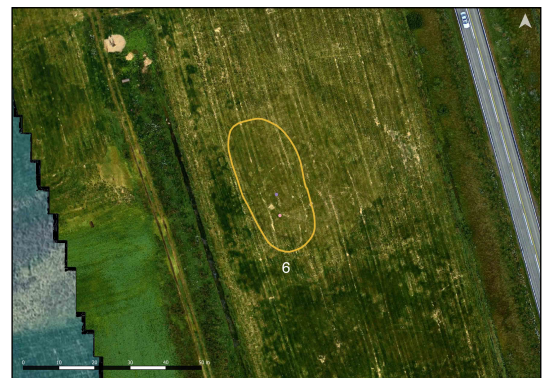
Tímabundið hættumat er í flestum tilfellum talið stafa af hinni fyrirhuguðu framkvæmd og hættan mikil í sex tilfellum og lítil í fjórum tilfellum. Í mörgum tilfellum er hægt að komast hjá raski með aðgát og flöggun.

Fjórar fornleifar eru taldar í viðvarandi hættu. Einar vegna umferðar, einar vegna framkvæmda og tvennar vegna ábúðar (sjá fornleifaskrá). Þessi hætta er alls óviðkomandi fyrirhugaðri framkvæmd.

Þegar ekki er hægt að tryggja öryggi fornleifa eða þeim þarf að raska eða fjarlægja vegna fyrirhugaðra framkvæmda þarf að grípa til mótvægisáðgerða. Slíkar áðgerðir geta verið allt frá breyttri áætlun um framkvæmdir sem taka tillit til fornleifa (1. kostur), nákvæmari GPS staðsetningu og ljósmyndun að nákvæmri fornleifarannsókn. Rannsóknir á einfaldari fornleifum eins og görðum er gjarnan þverskurður í gegnum þá, hann teiknaður í sniði, ljósmyndaður og gjóskulaga leitað til að aldursgreina eftir atvikum. Rannsóknir á yngri skepnuhúsum geta einskorðast við þverskurði í leit að eldri minjum undir, eða að ákveðinn hluti húsanna séu fullransakaðir, ef allt húsið er ekki fullransakað. Sjá nánar um tillögu að mótvægisáðgerðum við einstakar fornleifar í töflu 1. Leita þarf leyfis Minjastofnunar Íslands í öllum tilfellum og stofnunin



Mynd 11. Nákvæm staðsetning á fornleifum nr. 5 í Glæsibæjarhreppi, nú Eyjafjarðarsveit. (Loftmynd: Efla. Viðbætur: Efla/Fornleifafræðistofan).



Mynd 12. Nákvæm staðsetning á fornleifum nr. 6 í Glæsibæjarhreppi. (Loftmynd: Efla. Viðbætur: Efla/Fornleifafræðistofan).



Mynd 13. Nákvæm staðsetning á fornleifum nr. 7 í Glæsibæjarhreppi. (Loftmynd: Efla. Viðbætur: Efla/Fornleifafræðistofan).

Nr.	Nr.	Teg.	Fj.	Hættumat	Hætta	Ástand	Aldur	Minjagildi	Varðveislugildi	Friðlýst?	Mótv.
Dalvíkurbyggð	1	Garður/gata	1	Rafmagnstr.	Mikil	Ágætt	-1550	Talsvert (6)	Talsvert (6)	Nei	Pversnið
	2	Rúst	1	Rafmagnstr.	Lítill	Sæmilegt	1550-1900	Talsvert (6)	Talsvert (6)	Nei	Prufuskurður
	3	Garður	1	Rafmagnstr.	Mikil	Ágætt	-1550	Talsvert (6)	Talsvert (6)	Nei	Pversnið
	4	Rúst	1	Rafmagnstr.	Mikil	Ágætt	-1550	Hátt (7)	Hátt (7)	Já	Rannsókn
	5	Garður	1	Rafmagnstr.	Mikil	Ágætt	-1550	Talsvert (6)	Talsvert (6)	Já	Pversnið
	6	Garður	1	Rafmagnstr.	Mikil	Lélegt	-1550	Talsvert (6)	Talsvert (6)	Nei	Pversnið
	7	Brú og vegur	1	Rafmagnstr.	Mikil	Ágætt	-1900	Lítið (3)	Lítið (3)	Nei	Engar
Eyjafjarðarsveit	5	Rúst	1	Rafmagnstr.	Lítill	Lélegt	1550-1900	Talsvert (6)	Talsvert (6)	Nei	Prufuskurður
	6	Hóll (rústir)	1	Rafmagnstr.	Lítill	Lélegt	1550-1900	Lítið (4)	Lítið (4)	Nei	Prufuskurður
	7	Hóll (rúst)	1	Rafmagnstr.	Lítill	Lélegt	1550-1900	Lítið (4)	Lítið (4)	Nei	Prufuskurður
		Samtals:	10				Meðaltal:				

Tafla 1. Tafla yfir hinar skráðu minjar á leið hins fyrirhugaða rafstrengs sem skoðuð var. Hér er gengið út frá því að hinar fyrirhuguðu framkvæmdir valdi lítilli hættu, talsverðri hættu eða mikilli hættu. Fornleifar sem ekki eru í neinni hættu þurfa engra mótvægisáðgerða við, nema annað komi í ljós. **Sé ekki hægt að tryggja öryggi minjanna** eru mótvægisáðgerðir tilgreindar í töflunni. Feitletrað sýnir fornleifar með hátt minja- og varðveislugildi.

ákveður umfangið og setur þá skilmála sem henni kunna að þykja nauðsynlegir.

Fjölbreyni, heildir og upplýsingagildi

Fjölbreyni fornleifanna var ekki ýkja mikil í þeim fornleifum sem skráðar voru í þessu verkefni. Voru þetta mest garðar, allir fornir, og rústir sem ekki var hægt að greina nánar. Þó hefur hin friðlýsta rúst (nr. 4 í Dalvíkurbyggð) verið talin híbýli (Elín Ósk 2003:24), en hér er sú greining dregin í efa og stungið upp á því að þarna hafi verið beitarhús. Líklega eru allar hinar rústirnar skepnuhús og mörg ekki mikið eldri en 100 ára, fyrir utan friðlýstu rústina, sérstaklega ef hún er ofan á eldri minjum eins og segir í fornleifaskránni.

Garðarnir voru býsna svipaðir að breidd, gerð og virtust allir úr torfi. Og allir lágu þeir frá vegi í átt að sjónum. Hugsanlega eru þetta landamerkjagarðar eins og segir frá í Sýslu- og sóknarlýsingum. Einn þeirra gæti verið bæði göngu- og landamerkjagarður (nr. 1 í Dalvíkurbyggð).

Engar rústaheildir voru skráðar, en margar eru hluti af stærri heild eins og hin friðlýsta rúst þó hún kunni að vera yngri en rústir Efra-Hálskots.

Í Sýslu- og sóknarlýsingum Eyjafjarðarsýslu, sem skrifuð var árið 1839, segir séra Hákon Espólin um fornleifar í sókninni (Stærri Árskógssókn): „Ei eru hér fornleifar, það ég veit, utan garðlög – það eru landamerkja- og göngugarðar margir og langir, svo það með furðu, hversu mikið erfiði hefir verið haft fyrir þeim. Eru sumir þeirra mörg hundruð faðma, og sums staðar vita menn nú varla aðgreina landamerkja- og göngugarðana.“ Þess má geta að garðar geta hafa þjónað fleiru en einu hlutverki, t.d. bæði landamerkja- og göngugarðar.

Upplýsingagildi fornleifanna í þessu verkefni er er takmarkað, en það felst einkum í gördunum og hinni friðlýstu rúst við Efra-Hálskot, en þá

er ekki reiknað með því að hólarirnir sem skráðir voru geymi annað en útihús.

Áhrif framkvæmda og mótvægisáðgerðir

Margar fornleifar eru í mikilli hættu vegna hinna fyrirhuguðu framkvæmda við rafstrenginn og erfitt að komast hjá því að raska þeim. Í mörgum tilfellum er hægt að hnika til leiðinni lítillega, einkum þegar um rústir er að ræða, en það er flóknara þegar um garða er að ræða þar sem þeir liggja gjarnan í eða við hina fyrirhuguðu leið rafstrengsins og áfram frá honum og frá veginum. Í einhverjum tilfellum er hægt að flagga garðana og smokra sér fram hjá þeim án rasks. Sé það ekki hægt þarf leyfi Minjastofnunar Íslands til þess og sæta þeim skilmálum sem stofnunin kann að setja. Þetta á einnig við um rústirnar (sjá nánar töflu 1). Engar fornleifar eru svo mikilvægar að ekki megi raska þeim með þeim skilmálum sem Minjastofnun Íslands setur.

Niðurstaða

Einar fornleifar voru taldar í hæsta minja- og varðveisluflokki. Sex voru í næst hæsta minja- og varðveisluflokki og þrjár í lægstu flokknum. Þrjár fornleifar/minjar voru í lægsta minjaflokki (sjá töflu 1).

Sex fornleifar/minjar teljast vera í mikilli hættu vegna hinna fyrirhuguðu framkvæmda og aðrar í lítilli hættu vegna þeirra.

Líklega er hægt að sneiða hjá fornleifum og breyta lítillega um leið strengsins í mörgum tilfellum og flagga þær, en þar sem það er ekki hægt þarf mótvægisáðgerða við. Bent er á að allar minjar sem eldri eru en 100 ára eru friðaðar og þeim fylgir 15 m friðhelgunarsvæði út frá ystu mörkum þeirra. Um friðlýstar fornleifar gilda strangari reglur, en þar er 100 m friðhelgt svæði út frá ystu mörkum þeirra.

Leiðin er ásættanleg út frá fornleifum með fyrirvara um mótvægisáðgerðir.

Varast ber að nýta svæðin í kringum fornleifar sem geymslustaði eða brautir fyrir vélar og tæki, eða efnisgeymslur af hverju tagi nema að leyfi Minjastofnunar Íslands komi til með eða án skilmálum sem stofnunin kann að setja.

Heimildir

Elín Ósk Hreiðarsdóttir. *Fornleifaskráning í Eyjafirði XVIII*. Fornleifar frá Skáldalæk í austanverðum Svarfaðardal, á Hámundarstað hálsi og Ársskóg strönd suður að Þorvaldsdal. Fornleifastofnun Íslands. Reykjavík 2003.

Fornleifaskrá. Skrá um friðlýstar fornleifar. Fornleifanefnd - Þjóðminjasafn Íslands. Ágúst Ó. Georgsson tók saman. Reykjavík 1990.

Jarðatal á Íslandi. Gefið út af J. Johnsen. Kaupmannahöfn 1847:29.

Lög um menningarminjar. Nr. 80 29. júní 2012.

Sýslu- og sóknarlýsingar Hins ísl. bókmenntafélags 1839–1854. Eyfyrsk fræði II. Magnús Kristinnsson sá um útgáfuna. Sögufélag Eyfirðinga. Akureyri 1972.

Túnakort:

Túnakort. Hvammur. Þjóðskjalasafn Íslands. Túnakort.

Túnakort. Syðri-Reistará. Þjóðskjalasafn Íslands. Túnakort.

Túnakort. Ytri-Reistará. Þjóðskjalasafn Íslands. Túnakort.

Túnakort. Fagriskógur. Þjóðskjalasafn Íslands. Túnakort.

Veraldarvefurinn:

Landmælingar Íslands. Örnefnasjá. <https://ornefnasja.lmi.is/mapview/?application=ornefnasja>

Minjastofnun Íslands. Minjavefsja. <https://minjastofnun.gis.is/mapview/?application=minjastofnun>

Fylgirit:

Fornleifaskrá:

Bls. 11-20

Sveitarfélagið Dalvíkurbyggð

Árskógshreppur Nr. 1:1 – 6:1.

Sveitarfélagið Eyjafjarðarsveit

Glæsibæjarhreppur Nr. 5:1 – 8:1.

Fornleifaskrá

11

<i>Sýsla</i>	<i>Sveitarfélag</i>	<i>Nív. sveitarfél.</i>	<i>Hverfi</i>	<i>Aðalnr.</i>
Eyjafjarðarslýsla	Árskógshreppur	Dalvíkurbyggð		1
<i>Landareign</i>	<i>MÍ:Nr</i>	<i>Heiti</i>	<i>Undirnr.</i>	
Háls			1	

<i>Skrásetjari</i>	<i>Dags.</i>	<i>GPS Staðsetning</i>	<i>Viðmiðun</i>	<i>M.y.s.</i>	<i>Skekkja</i>
Bjarni F. Einarsson	14.9.2022	A 523581,9. N 605772,5	Isn 93		

<i>Tegund minja</i>	<i>Tilgáta/Niðurstaða</i>	<i>Verk</i>	<i>Fjöldi</i>
Garður/gata		Eyja 22	1
<i>Hættumat</i>	<i>Hætta</i>	<i>Ástand</i>	<i>Aldur</i>
Ekkert	Engin	Ágætt	-1550
<i>Í eyði</i>	<i>Tímab. hættumat</i>	<i>Tímab. hætta</i>	<i>Á kort?</i>
	Rafmangslína	Mikil	Nei
<i>Minjagildi</i>	<i>Einkunn</i>	<i>Varðveislugildi</i>	<i>Einkunn 2</i>
Talsvert	6	Talsvert	6
<i>Friðlýsa?</i>	<i>Friðlýst?</i>	<i>Hvenær</i>	
Nei	Nei		

Legga og staðhættir

Norðan við þjóðveg yfir móa.

Heimildir og munnmæli

Lýsing

Garður/gata.

Úr torfi, 3 m breiður og 0,3 - 0,4 m hár.
Pætur má greina báðum megin.
Gæti verið göngugarður!

Teikning/ljósmynd



Ljósmynd



Ljósmyndari

Bjarni F. Einarsson

Filma nr./teg. myndar

iPhone 11 ProMax

Athugasemdir

Ef ekki er hægt að tryggja öryggi garðsins þarf að sækja um leifi til Minjastofnunar Íslands til að raska honum og sæta þeim skilmálum sem stofnunin kann að setja.

Fornleifaskrá

12

Sýsla

Eyjafjarðarslýsla

Sveitarfélag

Árskógshreppur

Núv. sveitarfél.

Dalvíkurbyggð

Hverfi

Aðalnr.

2

Landareign

Háls

MÍ:Nr

Heiti

Undirnr.

1

Skrásetjari

Bjarni F. Einarsson

Dags.

14.9.2022

GPS Staðsetning

A 523551,4. N 605784,8

Viðmiðun

Isn 93

M.y.s.

Skekkja

Tegund minja

Rúst

Tilgáta/Niðurstaða

Verk

Eyja 22

Fjöldi

1

Hættumat

Hætta

Ástand

Aldur

Í eyði

Tímab. hættumat

Tímab. hætta

Á kort?

Ekkert

Engin

Sæmilegt

1550-1900

Rafmangslína

Lítill

Nei

Minjagildi

Einkunn

Varðveislugildi

Einkunn 2

Friðlýsa?

Friðlýst?

Hvenær

Talsvert

6

Talsvert

6

Nei

Nei

Lega og staðhættir

Norðan við þjóðveg í móa.R

Heimildir og munnmæli

Lýsing

Rúst.

Um 4 x 6 m stór. Veggir úr torfi um 1 m breiðir og 0,3 - 0,5 m háir.

Op eða dyr virðast vísa mót norðri.

Mjóg ógreinileg í forminu.

Teikning/ljósmynd



Ljósmynd



Ljósmyndari

Bjarni F. Einarsson

Filma nr./teg. myndar

iPhone 11 ProMax

Athugasemdir

Ef ekki er hægt að tryggja öryggi rústarinnar þarf að sækja um leifi til Minjastofnunar Íslands til að raska henni og sæta þeim skilmálum sem stofnunin kann að setja.

Fornleifaskrá

13

<i>Sýsla</i>	<i>Sveitarfélag</i>	<i>Nív. sveitarfél.</i>	<i>Hverfi</i>	<i>Aðalnr.</i>
Eyjafjarðarslýsla	Árskógshreppur	Dalvíkurbyggð		3
<i>Landareign</i>	<i>MÍ:Nr</i>	<i>Heiti</i>		<i>Undirnr.</i>
Háls				1

<i>Skrásetjari</i>	<i>Dags.</i>	<i>GPS Staðsetning</i>	<i>Viðmiðun</i>	<i>M.y.s.</i>	<i>Skekkja</i>
Bjarni F. Einarsson	14.9.2022	A 524367,3. N 606195,0	Isn 93		

<i>Tegund minja</i>	<i>Tilgáta/Niðurstaða</i>	<i>Verk</i>	<i>Fjöldi</i>
Garður	Landamerkjagarður	Eyja 22	1
<i>Hættumat</i>	<i>Hætta</i>	<i>Ástand</i>	<i>Aldur</i>
Ekkert	Engin	Ágætt	-1550
<i>Í eyði</i>	<i>Tímab. hættumat</i>	<i>Tímab. hætta</i>	<i>Á kort?</i>
	Rafmangslína	Mikil	Nei
<i>Minjagildi</i>	<i>Einkunn</i>	<i>Varðveislugildi</i>	<i>Einkunn 2</i>
Talsvert	6	Talsvert	6
<i>Friðlýsa?</i>	<i>Friðlýst?</i>	<i>Hvenær</i>	
Nei	Nei		

Lega og staðhættir

Austan við þjóðveg í móa.

Heimildir og munnmæli

Lýsing

Garður.

Úr torfi, 2 - 2,5 m breiður og 0,4 - 0,6 m hár.
Eftir garðinum á stórum kafla er girðing og girðingastaurar með gaddavír.

Teikning/ljósmynd



Ljósmynd



Ljósmyndari

Bjarni F. Einarsson

Filma nr./teg. myndar

iPhone 11 ProMax

Athugasemdir

Ef ekki er hægt að tryggja öryggi garðsins þarf að sækja um leifi til Minjastofnunar Íslands til að raska honum og sæta þeim skilmálum sem stofnunin kann að setja.

Fornleifaskrá

14

<i>Sýsla</i>	<i>Sveitarfélag</i>	<i>Nív. sveitarfél.</i>	<i>Hverfi</i>	<i>Aðalnr.</i>
Eyjafjarðarslýsla	Árskógshreppur	Dalvíkurbyggð		4
<i>Landareign</i>	<i>MÍ:Nr</i>	<i>Heiti</i>	<i>Undirnr.</i>	
Stóru-Hámundastaðir		Efra-Hálskot	1	

<i>Skrásetjari</i>	<i>Dags.</i>	<i>GPS Staðsetning</i>	<i>Viðmiðun</i>	<i>M.y.s.</i>	<i>Skekka</i>
Bjarni F. Einarsson	14.9.2022	A 525142,5. N 605946,6	Isn 93		

<i>Tegund minja</i>					<i>Tilgáta/Niðurstaða</i>	<i>Verk</i>	<i>Fjöldi</i>	
Rúst					Beitarhús	Eyja 22	1	
<i>Hættumat</i>	<i>Hætta</i>	<i>Ástand</i>	<i>Aldur</i>	<i>Í eyði</i>	<i>Tímab. hættumat</i>	<i>Tímab. hætta</i>	<i>Á kort?</i>	
Umferð	Lítill	Ágætt	-1550		Rafmangslína	Mikil	Nei	
<i>Minjagildi</i>	<i>Einkunn</i>	<i>Varðveislugildi</i>	<i>Einkunn 2</i>			<i>Friðlýsa?</i>	<i>Friðlýst?</i>	<i>Hvenær</i>
Hátt	7	Hátt	7				Já	1984

Lega og staðhættir

Austan við þjóðveginn í vegrein.

Heimildir og munnmæli

Elín Ósk Hreiðarsdóttir. Fornleifaskráning í Eyjafirði XVIII. Fornleifar frá Skáldalæk í austanverðum Svarfaðardal, á Hámundarstað hálsi og Árskóg strönd suður að Þorvaldsdal. Fornleifastofnun Íslands. Reykjavík 2003. *Fornleifaskrá. Skrá um friðlýstar fornleifar.* Fornleifanefnd - Þjóðminjasafn Íslands. Ágúst Ó. Georgsson tók saman. Reykjavík 1990. Minjastofnun Íslands. Minjavefsjá.

Lýsing

Rúst.

5 x 14 m stór. Veggir úr torfi (og grjóti?), 1 - 1,5 m breiðir og 0,3 - 0,5 m háir.

Tvö hólf eru í rústinni og það minna (vestara) líklega hlaða. Hugsanlega voru dyr á stærra hólfinu út til suðausturs, en engar slíkar sáust á milli hólfanna. Ekki er hægt að útiloka að rústin standi ofan á eldri minjum.

Samkvæmt Minjavefsjá Minjastofnunar Íslands eru tvær fornleifar fáeina metra suðaustur af rústinni, báðar friðlýstar. Þeirra varð ekki vart nú, en hafa ber þetta í huga við jarðrask á svæðinu.

Rústin var fyrst skráð árið 2003 undir númerinu EY-052:023 og þá sem bæjarstæði - býli með þremur hólfum. (Elín Ósk Hreiðarsdóttir 2003:24).

Teikningarljósmynd



Ljósmynd



Ljósmyndari

Bjarni F. Einarsson

Filma nr./teg. myndar

iPhone 11 ProMax

Athugasemdir

Ef ekki er hægt að tryggja öryggi rústarinnar þarf að sækja um leifi til Minjastofnunar Íslands til að raska henni og sæta þeim skilmálum sem stofnunin kann að setja.

Fornleifaskrá

15

<i>Sýsla</i>	<i>Sveitarfélag</i>	<i>Nív. sveitarfél.</i>	<i>Hverfi</i>	<i>Aðalnr.</i>
Eyjafjarðarslýsla	Árskógshreppur	Dalvíkurbyggð		5
<i>Landareign</i>	<i>MÍ:Nr</i>	<i>Heiti</i>	<i>Undirnr.</i>	
Stóru-Hámundastaðir		Efra-Hálskot	1	

<i>Skrásetjari</i>	<i>Dags.</i>	<i>GPS Staðsetning</i>	<i>Viðmiðun</i>	<i>M.y.s.</i>	<i>Skekka</i>
Bjarni F. Einarsson	14.9.2022	A 525059.0. N 606002,0	Isn 93		

<i>Tegund minja</i>	<i>Tilgáta/Niðurstaða</i>	<i>Verk</i>	<i>Fjöldi</i>
Garður	Landamerkjagarður	Eyja 22	1
<i>Hættumat</i>	<i>Hætta</i>	<i>Ástand</i>	<i>Aldur</i>
Ekkert	Engin	Ágætt	-1550
<i>Í eyði</i>	<i>Tímab. hættumat</i>	<i>Tímab. hætta</i>	<i>Á kort?</i>
	Rafmangslína	Mikil	Nei
<i>Minjagildi</i>	<i>Einkunn</i>	<i>Varðveislugildi</i>	<i>Einkunn 2</i>
Talsvert	6	Talsvert	6
<i>Friðlýsa?</i>	<i>Friðlýst?</i>	<i>Hvenær</i>	
	Já	1984	

Legg og staðhættir

Austan við Þjóðveginn í vegrein.

Heimildir og munnmæli

Elín Ósk Hreiðarsdóttir. Fornleifaskráning í Eyjafirði XVIII. Fornleifar frá Skáldalæk í austanverðum Svarfaðardal, á Hámundarstað hálsi og Árskóg strönd suður að Þorvaldsdal. Fornleifastofnun Íslands. Reykjavík 2003. *Fornleifaskrá. Skrá um friðlýstar fornleifar.* Fornleifaneftir - Þjóðminjasafn Íslands. Ágúst Ó. Georgsson tók saman. Reykjavík 1990. Minjastofnun Íslands. Minjavefsja.

Lýsing

Garður.

Úr torfi, 1,5 - 2 m breiður og 0,3 - 0,5 m hár.

Teikning/ljósmynd



Ljósmynd



Ljósmyndari

Bjarni F. Einarsson

Filma nr./teg. myndar

iPhone 11 ProMax

Athugasemdir

Ef ekki er hægt að tryggja öryggi garðsins þarf að sækja um leifi til Minjastofnunar Íslands til að raska honum og sæta þeim skilmálum sem stofnunin kann að setja.

Fornleifaskrá

16

<i>Sýsla</i>	<i>Sveitarfélag</i>	<i>Nív. sveitarfél.</i>	<i>Hverfi</i>	<i>Aðalnr.</i>
Eyjafjarðarslýsla	Árskógshreppur	Dalvíkurbyggð		6
<i>Landareign</i>	<i>MÍ:Nr</i>	<i>Heiti</i>		<i>Undirnr.</i>
Hlíðarendi				1

<i>Skrásetjari</i>	<i>Dags.</i>	<i>GPS Staðsetning</i>	<i>Viðmiðun</i>	<i>M.y.s.</i>	<i>Skekkja</i>
Bjarni F. Einarsson	14.9.2022	A 528355,2. N 604140,1	Isn 93		

<i>Tegund minja</i>	<i>Tilgáta/Niðurstaða</i>	<i>Verk</i>	<i>Fjöldi</i>
Garður	Landamerkjagarður	Eyja 22	1
<i>Hættumat</i>	<i>Hætta</i>	<i>Ástand</i>	<i>Aldur</i>
Framkvæmdir	Talsverð	Lélegt	-1550
<i>Í eyði</i>	<i>Tímab. hættumat</i>	<i>Tímab. hætta</i>	<i>Á kort?</i>
	Rafmangslína	Mikil	Nei
<i>Minjagildi</i>	<i>Einkunn</i>	<i>Varðveislugildi</i>	<i>Einkunn 2</i>
Talsvert	6	Talsvert	6
<i>Friðlýsa?</i>	<i>Friðlýst?</i>	<i>Hvenær</i>	
Nei	Nei		

Lega og staðhættir

Austan við þjóðveginn í móa.

Heimildir og munnmæli

Lýsing

Garður.

Úr torfi, 1 - 1,5 m breiður og 0,2 - 0,6 m hár. Garðinum hefur verið raskað á seinustu árum með því að fara yfir hann með vél og fletta ofan af efsta hluta hans, líklega til að setja girðingu.

Teikning/ljósmynd



Ljósmynd



Ljósmyndari

Bjarni F. Einarsson

Filma nr./teg. myndar

iPhone 11 ProMax

Athugasemdir

Ef ekki er hægt að tryggja öryggi garðsins þarf að sækja um leifi til Minjastofnunar Íslands til að raska honum og sæta þeim skilmálum sem stofnunin kann að setja.

Fornleifaskrá

17

<i>Sýsla</i>	<i>Sveitarfélag</i>	<i>Núv. sveitarfél.</i>	<i>Hverfi</i>	<i>Aðalnr.</i>
Eyjafjarðarslýsla	Árskógshreppur	Dalvíkurbyggð		7
<i>Landareign</i>	<i>MÍ:Nr</i>	<i>Heiti</i>		<i>Undirnr.</i>
Selárbakki				1

<i>Skrásetjari</i>	<i>Dags.</i>	<i>GPS Staðsetning</i>	<i>Viðmiðun</i>	<i>M.y.s.</i>	<i>Skekkja</i>
Bjarni F. Einarsson	14.9.2022	A 531427,3. N 601864,5	Isn 93		

<i>Tegund minja</i>	<i>Tilgáta/Niðurstaða</i>	<i>Verk</i>	<i>Fjöldi</i>
Brú og vegur		Eyja 22	1
<i>Hættumat</i>	<i>Hætta</i>	<i>Ástand</i>	<i>Aldur</i>
Ekkert	Engin	Ágætt	1900-
<i>Í eyði</i>	<i>Tímab. hættumat</i>	<i>Tímab. hætta</i>	<i>Á kort?</i>
	Rafmangslína	Mikil	Nei
<i>Minjagildi</i>	<i>Einkunn</i>	<i>Varðveislugildi</i>	<i>Einkunn 2</i>
Lítið	3	Lítið	3
<i>Friðlýsa?</i>	<i>Friðlýst?</i>	<i>Hvenær</i>	
Nei	Nei		

Lega og staðhættir

Austan við veg yfir læk.

Heimildir og munnmæli

Lýsing

Brú og vegur.

Brúin er úr steypu, 4 m breið og 3 m löng. Veginn er hægt að rekja í báðar áttir, en þó er hann nokkuð ógreinilegur til norðurs.

Teikning/Ljósmynd



Ljósmynd



Ljósmyndari

Bjarni F. Einarsson

Filma nr./teg. myndar

iPhone 11 ProMax

Athugasemdir

Ef ekki er hægt að tryggja öryggi brúarinnar þarf að sækja um leifi til Minjastofnunar Íslands til að raska henni og sæta þeim skilmálum sem stofnunin kann að setja.

Fornleifaskrá

18

<i>Sýsla</i>	<i>Sveitarfélag</i>	<i>Nív. sveitarfél.</i>	<i>Hverfi</i>	<i>Aðalnr.</i>
Eyjafjarðarslýsla	Glæsibæjarhreppur	Eyjafjarðarsveit		5
<i>Landareign</i>	<i>MÍ:Nr</i>	<i>Heiti</i>		<i>Undirnr.</i>
Skríðuland				1

<i>Skrásetjari</i>	<i>Dags.</i>	<i>GPS Staðsetning</i>	<i>Viðmiðun</i>	<i>M.y.s.</i>	<i>Skekkja</i>
Bjarni F. Einarsson	14.9.2022	A 533893,2. N 595071,5	Isn 93		

<i>Tegund minja</i>	<i>Tilgáta/Niðurstaða</i>	<i>Verk</i>	<i>Fjöldi</i>
Rúst		Eyja 22	1
<i>Hættumat</i>	<i>Hætta</i>	<i>Ástand</i>	<i>Aldur</i>
Ekkert	Engin	Lélegt	1550-1900
<i>Í eyði</i>	<i>Tímab. hættumat</i>	<i>Tímab. hætta</i>	<i>Á kort?</i>
	Rafmangslína	Lítill	Nei
<i>Minjagildi</i>	<i>Einkunn</i>	<i>Varðveislugildi</i>	<i>Einkunn 2</i>
Talsvert	6	Talsvert	6
<i>Friðlýsa?</i>	<i>Friðlýst?</i>	<i>Hvenær</i>	
Nei	Nei		

Legg og staðhættir

Í móa.

Heimildir og munnmæli

Lýsing

Rúst.
8 x 8,5 m stór. Veggir úr torfi, 1 - 2 m breiðir og 0,2 - 0,6 m háir. Rústin er óljós í forminu og dyr ekki greinanlega svo að víst sé.

Teikning/Ljósmynd



Ljósmynd



Ljósmyndari

Bjarni F. Einarsson

Filma nr./teg. myndar

iPhone 11 ProMax

Athugasemdir

Ef ekki er hægt að tryggja öryggi rústarinnar þarf að sækja um leifi til Minjastofnunar Íslands til að raska henni og sæta þeim skilmálum sem stofnunin kann að setja.

Fornleifaskrá

19

<i>Sýsla</i>	<i>Sveitarfélag</i>	<i>Núv. sveitarfél.</i>	<i>Hverfi</i>	<i>Aðalnr.</i>
Eyjafjarðarslýsla	Glæsibæjarhreppur	Eyjafjarðarsveit		6
<i>Landareign</i>	<i>MÍ:Nr</i>	<i>Heiti</i>		<i>Undirnr.</i>
Baldursheimur				1

<i>Skrásetjari</i>	<i>Dags.</i>	<i>GPS Staðsetning</i>	<i>Viðmiðun</i>	<i>M.y.s.</i>	<i>Skekkja</i>
Bjarni F. Einarsson	14.9.2022	A 534337,9. N 593179,8	Isn 93		

<i>Tegund minja</i>	<i>Tilgáta/Niðurstaða</i>	<i>Verk</i>	<i>Fjöldi</i>
Hóll (rústir)		Eyja 22	1
<i>Hættumat</i>	<i>Hætta</i>	<i>Ástand</i>	<i>Aldur</i>
Ábúð	Lítill	Lélegt	1550-1900
<i>Í eyði</i>	<i>Tímab. hættumat</i>	<i>Tímab. hætta</i>	<i>Á kort?</i>
	Rafmangslína	Lítill	Nei
<i>Minjagildi</i>	<i>Einkunn</i>	<i>Varðveislugildi</i>	<i>Einkunn 2</i>
Lítið	4	Lítið	4
<i>Friðlýsa?</i>	<i>Friðlýst?</i>	<i>Hvenær</i>	
Nei	Nei		

Legg og staðhættir

Í túni.

Heimildir og munnmæli

Lýsing

Hóll (rústir).
Hóllinn er um 15 x 40 m stór og 1,5 m hár. Hóllinn geymir mjög líklega rústir.
Um 80 m norður af hólnum er annar hóll sem gæti geymt fornleifar.

Teikning/Ljósmynd



Ljósmynd



Ljósmyndari

Bjarni F. Einarsson

Filma nr./teg. myndar

iPhone 11 ProMax

Athugasemdir

Ef ekki er hægt að tryggja öryggi hólsins (rústarinnar) þarf að sækja um leifi til Minjastofnunar Íslands til að raska honum og sæta þeim skilmálum sem stofnunin kann að setja.

Fornleifaskrá

20

Aðalnr.

7

Undirnr.

Sýsla

Eyjafjarðarslýsla

Sveitarfélag

Glæsibæjarhreppur

Núv. sveitarfél.

Eyjafjarðarsveit

Hverfi

Landareign

Brennihóll syðri

MÍ:Nr

Heiti

Skrásetjari

Bjarni F. Einarsson

Dags.

15.9.2022

GPS Staðsetning

A 537797,4. N 580422,4

Viðmiðun

M.y.s. Isn 93

Skekkja

Tegund minja

Hóll (rúst)

Tilgáta/Niðurstaða

Verk

Eyja 22

Fjöldi

1

Hættumat

Hætta

Ástand

Aldur

Í eyði

Tímab. hættumat

Tímab. hætta

Á kort?

Ábúð

Talsverð

Lélegt

1550-1900

Rafmangslína

Lítill

Nei

Minjagildi

Einkunn

Varðveislugildi

Einkunn 2

Friðlýsa?

Friðlýst?

Hvenær

Lítið

4

Lítið

4

Nei

Nei

Legg og staðhættir

Í túni.

Heimildir og munnmæli

Lýsing

Hóll (rúst).

Hóllinn er um 12 m í þvermál og 0,8 m hár. Hóllinn geymir mjög líklega rústir.

Teikning/Ljósmynd



Ljósmynd



Ljósmyndari

Bjarni F. Einarsson

Filma nr./teg. myndar

iPhone 11 ProMax

Athugasemdir

Ef ekki er hægt að tryggja öryggi hólans (rústarinnar) þarf að sækja um leifi til Minjastofnunar Íslands til að raska honum og sæta þeim skilmálum sem stofnunin kann að setja.