

ÁRSSKÝRSLA 2007



LANDSBÓKASAFN ÍSLANDS
HÁSKÓLABÓKASAFN

Landsbókasafn Íslands – Háskólabókasafn: Ársskýrsla 2007

Ritstjórn: Ingibjörg Steinunn Sverrisdóttir (ábm.), Þorsteinn Hallgrímsson

Umbrot: Erla Bjarnadóttir

Forsíðumynd er af titilblaði ÍB 70 4to, kvæðabók séra Ólafs Jónssonar á Söndum, handrit skrifað 1693

Aðrar myndir eru fengnar af kortavef safnsins: kort.bok.hi.is

EFNISYFIRLIT

ÁVARP LANDSBÓKAVARÐAR	3
STJÓRNSÝSLA	5
Innra starf	6
Samskipti við Háskóla Íslands	8
Innlent samstarf	10
Erlent samstarf	11
Samningar	12
SKIPURIT SAFNSINS Í ÁRSLOK 2007	13
REKSTRARSVIÐ	14
Fjármál	14
Starfsmenn	14
Tölvurekstur	15
Upplýsingatæknihópur	15
Rekstur húss og lóðar	16
VARÐVEISLUSVIÐ	18
Handritadeild	18
Menning og miðlun	19
Þjóðdeild	21
Skylduskil	21
Íslensk skráning, lyklu og flokkun	21
Þjónusta og umönnun efnis	23
Sérsöfn	23
Bókband og forvarsla	23
Myndastofa	23
ÞJÓNUSTUSVIÐ	24
Upplýsingadeild	24
Upplýsingaþjónusta	25
Tímaritahald	26
Millisafnalán	27
Útlánadeild	27
Erlend skráning, lyklu og flokkun	29
Aðföng	29
LYKILTÖLUR	30
ÁRSTÖLUR	33
Notendur og þjónusta	33
Safnkostur og rekstur	36

ÁVARP LANDSBÓKAVARÐAR

Hlutverk Landsbókasafn Íslands – Háskólabókasafns er að vera þjóðbókasafn og bókasafn Háskóla Íslands. Safnið er rannsóknarbókasafn sem skal halda uppi ávirkri og fjölbættri upplýsingaþjónustu á sviði vísinda og fræða, stjórnsýslu og atvinnulífs.

Á árinu 2007 var unnið að ýmsum breytingum í umhverfi safnsins sem hafa munu áhrif á starfsemi þess á næstu árum. Þar má nefna endurskoðun laga um safnið en henni var ekki lokið á árinu, sameiningu Háskóla Íslands og Kennaraháskóla Íslands 1. júlí 2008 og endurskoðun á skipulagi og stjórnkerfi hins nýja sameinaða háskóla.

Rekstur safnsins gekk vel á árinu og niðurstaða rekstrarreiknings er jákvæð og tekist hefur að ná niður halla sem hefur verið viðvarandi í nokkur ár.

Í erlendu samstarfi ber hæst þátttaka í Evrópuverkefnum en með þeim er stefnt að samtengingu bókræðilegra skráa og stafræna gagnasafna menningarstofnana í Evrópu í eina gátt. Í þessu samhengi var skráningarráðstefnan *Back to Basics* sem haldin var í byrjun árs mikilvæg, en þar voru kynntar nýjungar í skráningu og áhrif þeirra á upplýsingaleitir og samtengingu gagna. Með þessum verkefnum er verið að vinna í haginn fyrir samtengingu íslenskra gagnagrunna og aukin gæði bókræði- og lýsagagna, þannig að leitarmöguleikar og leitarheimtur batna. Tæknileg framþróun heldur áfram að breyta starfsemi bókasafna og allri þekkingarmiðlun á þann veg að færa upplýsingar og gögn í sífellt meira mæli til notenda og auðvelda þeim að taka þau til sín og nýta þau.

Árangurssamningur

Í samræmi við árangurssamning milli safnsins og menntamálaráðuneytisins frá 2005 hefur verið lögð áhersla á stöðu safnsins sem þekkingarveitu. Í takt við tvöfalt hlutverk þess eru áherslurnar einkum tvenns konar, *Stafrænt þjóðbókasafn* og *Stafrænt rannsóknabókasafn*. Á árinu var unnið að eftirtöldum verkefnum í þessum málaflokkum:

Stafrænt þjóðbókasafn

Vinnslulína fyrir stafræna endurgerð á Akureyri
Alþingi veitti safninu þriggja ára styrk til stafrænnar endurgerðar íslenskra dagblaða árin 2007-2009. Í framhaldi af því var í apríl keypt ný myndavél og sett

upp vinnslulína á Akureyri í samvinnu við Amtsbókasafnið. Við það aukast afköst við stafræna endurgerð verulega. Áfram var unnið að forritun nýrrar myndvinnslulínu á árinu.

Vefsafnanir

Íslenska vefnum var safnað reglulega skv. reglum sem mótaðar voru 2005. Þá var jafnframt unnið að því að þróa tækni til að veita aðgang að vefsafninu, í samvinnu við erlenda aðila. Helsta vandamálið er stærð safnsins og fjöldi skjala. Þó er stefnt að því að opna s.k. atburðasafnanir 2008. Safnið tekur þátt í alþjóðlegu samstarfi um varðveislu vefsins á vettvangi *International Internet Preservation Consortia* (IIPC) og hefur lagt fram sinn skerf við að þróa þau tæki og tól sem þarf við vefsafnanir og til að veita aðgengi að slíkum söfnum.

Nýjar skrár

Skránni *Rafræn íslensk blöð* er haldið við á vef safnsins ásamt tenglum, og gefur hún nokkra hugmynd um umfang þessa efnis, en sífellt bætist við hana. Nú eru um 250 blöð í skránni. Þá var vefútgáfa af *Íslenskri útgáfuskrá* opnuð í febrúar. Í henni er skilaskýlt efni sem er útgefið á Íslandi ásamt töfluyfirlitum. Skráin er dregin úr bókasafnskerfinu Gegni og spannar nú árin 1999-2006. Skráin er unnin í samvinnu við Landskerfi bókasafna. Aðgangur að skráningu handrita hefur fram til þessa verið nær eingöngu í gegnum prentaðar skrár. Á árunum 2006 og 2007 var unnið markvisst að því að taka saman einfalda rafræna skrá yfir allt efni handritadeildar. Í lok árs 2007 hófst birting *Leiðarvísa yfir skjalasöfn einstaklinga og stofnana* á vef safnsins auk stafrænnar endurgerðar prentuðu handritaskrána.

Miðstöð munnlegrar sögu

Miðstöð munnlegrar sögu tók til starfa í safninu 26. janúar 2007. Miðstöðin er safn og rannsókn- og fræðslustofnun á sviði munnlegrar sögu og er samstarfsvettvangur safnsins, Sagnfræðistofnunar HÍ, Rannsóknastofu í kvenna- og kynjafræðum við HÍ (RIKK) og Kennaraháskóla Íslands. Miðstöðin er stýrt af stjórn sem í sitja fulltrúar þessara fjögurra samningsaðila. Einn starfsmaður í fullu starfi vinnur við Miðstöðina en efni hennar er varðveitt á netþjónum safnsins.

Stafrænt rannsóknabókasafn

Landsaðgangur

Nýr þjónustusamningur vegna Landsaðgangs var gerður við menntamálaráðuneytið í desember 2006. Ný stjórnarnefnd tók til starfa í apríl 2007 og var henni sett erindisbréf. Tekin var áskrift af tveimur nýjum gagnasöfnum á árinu, *Sage Premier* og *Ebsco Host*. Um áramót var aðgangur að 14.000 tímaritum auk útdráttá úr greinum úr yfir 6.000 tímaritum, 12 gagnasöfnum, fullum texta yfir 10.000 greininga-skýrslna og 500 rafræna bóka í landsaðgangi. Notkun á þessu efni eykst stöðugt.

Séráskriftir

Í gegnum *Tímaritaskrá A-Ö* er hægt að leita í þeim rafrænu tímaritum sem safnið er með í séráskriftum, aðallega á vegum Háskóla Íslands. Hægt er að leita í einstökum gagnasöfnum og með samleit. Þar eru einnig upplýsingar um helstu prentuð tímarit sem safninu berast reglulega og opin gjaldfrjáls tímarit á vef. Með ritum í landsaðgangi er þar því aðgangur að heildartextum um 20.000 rafræna tímarita.

SFX-krækjakerfið

SFX var sett upp í samvinnu við Landskerfi bókasafna og nokkur bókasöfn sem eru með rafrænar séráskriftir. SFX veitir upplýsingar um aðgang að tímaritagreinum eða öðru efni, hvort sem er í rafrænum aðgangi eða á prenti. Söfnin vinna lista yfir

sín eigin rafrænu gögn auk þeirra sem er í landsaðgangi. Jafnframt er tenging við Gegni þannig að ef tímarit er til á prenti fær notandinn upplýsingar um forða þeirra safna sem eiga þau.

Fræðigreinin þín

Á vef safnsins er sífellt unnið að tenglasafni sem nefnist *Fræðigreinin þín* og er þar yfirlit og leiðarvísar um helstu hjálpargögn við heimildaleit. Því er nú skipt í 48 fræðigreinar.

Opið aðgengi að rannsóknupplýsingum (OA)

Frá árinu 2006 hefur safnið verið þátttakandi í norræna verkefninu Nordbib, um þróun opins aðgangs að vísindaupplýsingum og rannsóknarniðurstöðum (Open Access). Um er að ræða fjögurra ára fjármögnunarverkefni (2006 – 2009) á vegum Nordforsk og Norrænu ráðherranefndarinnar til að þróa slíkan aðgang sem er mikið hagsmunamál fyrir háskóla, bókasöfn og vísindastofnanir.

Í ársskýrslunni er fjallað um helstu verkefni sem unnin voru innan safnsins, auk þess sem birtar eru töflur um árangursmælingar, lykiltölur um starfsemina og helstu niðurstöðutölur rekstrar-reiknings

Ingibjörg Steinunn Sverrisdóttir
landsbókaforður



Íslandskort frá 1528. Titill: **Islanda**, Höfundur: **Benedetto Bordone**

STJÓRNSÝSLA

STJÓRN

Í stjórn safnsins sátu Hörður Sigurgestsson formaður, skipaður af menntamálaráðherra, Rögnvaldur Ólafsson og Birna Arnbjörnsdóttir skipuð að tilnefningu háskólaráðs Háskóla Íslands, Magnús Jónsson að tilnefningu vísindanefndar Vísinda- og tækniráðs og Eydís Arnviðardóttir að tilnefningu Upplýsingar. Í varastjórn voru Sigrún Magnúsdóttir tilnefnd af menntamálaráðuneyti, Snorri Þór Sigurðsson og Arnfríður Guðmundsdóttir frá Háskóla Íslands, Jóhanna Einarsdóttir frá Vísinda- og tækniráði og Anna Torfadóttir frá Upplýsingu. Fulltrúi starfsmanna var Bragi Þ. Ólafsson og varamaður Ragna Steinarsdóttir. Stjórnarfundir sitja einnig landsbókavörður, aðstoðarlandsbókavörður og fjármálastjóri safnsins. Haldnir voru 11 stjórnarfundir á árinu. Fundargerðir stjórnar eru birtar á *Inngangi*, innri vef safnsins og sendar menntamálaráðuneytinu.

EMBÆTTI LANDSBÓKAVARÐAR

Dr. Sigrún Klara Hannesdóttir landsbókavörður lét af störfum þann 31. mars. Hún gegndi embættinu frá 1. apríl 2002 eða í fimm ár. Menntamálaráðherra skipaði Ingibjörgu Steinunni Sverrisdóttur landsbókavörð til fimm ára frá og með 1. apríl 2007.

FRAMKVÆMDARÁÐ

Framkvæmdaráð hittist að jafnaði vikulega en þar er miðlað upplýsingum, verkefni samhæfð og fjallað um rekstur safnsins. Í framkvæmdaráði sitja landsbókavörður, aðstoðarlandsbókavörður, sviðsstjórar varðveislu- og þjónustusviðs og fjármálastjóri sem er jafnframt sviðsstjóri rekstrarsviðs. Framkvæmdaráð fundaði 42 sinnum á árinu og eru fundargerðir birtar á *Inngangi*.

NEFND UM ENDURSKOÐUN LAGA UM LANDSBÓKASAFN OG ÞJÓÐSKJALASAFN

Nefnd til að endurskoða lög um Landsbókasafn Íslands – Háskólabókasafn og Þjóðskjalasafn Íslands var skipuð á síðasta ári. Í henni eiga sæti Valur Árnason formaður, Hörður Sigurgestsson, Ingvar Garðarsson, Anna Soffía Hauksdóttir og Guðbjörg Sigurðardóttir. Á vegum nefndarinnar starfaði vinnuhópur og sérfræðingateymi um tæknileg málefni við varðveislu rafrænna gagna. Í hópnum voru Halla Björg Baldursdóttir, forsætisráðuneyti, formaður, Bjarni Þórðarson Þjóðskjalasafni, Guðmundur Halldór Kærnested rekstrarfélagi Stjórnarráðsbygginga, Ingibjörg Steinunn Sverrisdóttir Landsbókasafni Íslands – Háskólabókasafni og Kjartan Ólafsson Fakta. Vinnuhópnum var ætlað að láta gera úttekt á því hvernig staðið er að varðveislu rafrænna gagna í þeim löndum sem lengst eru komin í þeim efnun og í framhaldi af því gera tillögur um val á stöðlum og tillögur um tæknilegar aðferðir við varðveislu rafrænna gagna og aðgengi að þeim. Einnig var hópnum ætlað að leggja fram verkefnaáætlun við innleiðingu lausnanna. Úttektina unnu þau Björn Þór Jónsson, PhD í tölvunarfræði, dósent við Háskólann í Reykjavík og Margrét Eva Árnadóttir, BA í bókasafns- og upplýsingafræði og BSc í verkfræði. *Skýrslu um stöðu þekkingar og færni á langtíma varðveislu stafræns efnis* var lokið í janúar 2007 og vinnuhópurinn skilaði tillögum sínum til nefndarinnar í maí 2007. Þegar leið á árið var ljóst að fallið hafði verið frá hugmyndum um sameiningu eða samþættingu starfsemi stofnananna tveggja, en nefndin vann áfram að endurskoðun laga um Landsbókasafn.

REKSTRARÁÆTLUN 2007

Framlag til safnsins á fjárlögum 2007 var um 551 millj. kr. Þar við bættust fjárveitingar vegna rannsóknarleyfa og fasteignaskatts, þannig að heildarframlag ríkisins var um 580 millj. kr. Rekstraráætlun gerði ráð fyrir að rekstur stæði í 560 millj. kr. Undanfarin ár hefur safnið verið með neikvæðan höfuðstól og var samið við menntamálaráðuneytið að hallinn yrði greiddur niður á þremur árum þ.e. 2006-2008. Markvisst hefur verið unnið að sparnaði og hagræðingu og náðist markmiðið einu ári fyrr, á árinu 2007. Ýmis verkefni hafa orðið að bíða vegna þessara ráðstafana og áhrifa þeirra gætir m.a. í launamálum en safnið er ekki samkeppnishæft við aðrar ríkisstofnanir eða almennan markað. Viðhald á húsnæði hefur verið í lágmarki, aðgerðir í öryggismálum hafa verið unnar í áföngum og kaupum á sérhæfðum forritum hefur verið frestað.

VERKEFNAÁÆTLANIR

Árið 2007 voru unnar verkefnaáætlanir fyrir hvert svið eins og undanfarin ár. Alls voru 179 verkefni, stór og smá, á áætlun árið 2007. Fylgst er með framvindu verkefna á hverjum ársfjórðungi og í árslok er árangur metinn, hvað hefur áunnist, hvað hefur ekki tekist og hvers vegna. Lokið var við 81 verkefni eða 45.2%. Önnur verkefni voru ýmist enn í vinnslu eða í bið. Hætt var við 4 verkefni vegna breyttra forsendna.

FRÆDSLÚÁÆTLANIR

Fræðsluáætlanir voru unnar fyrir veturna 2006-2007 og 2007-2008. Ýmist sinnir starfsfólk safnsins fræðslunni eða að fengnir eru utanaðkomandi aðilar til að sjá um hana. Námskeiðin geta verið fyrir alla starfsmenn eða ákveðna hópa. Sem dæmi um námskeið á árinu 2007 eru: Vefurinn okkar, Að byggja upp betri þjónustu, Verkefnastjórnun, Örnámskeið í Word og Excel, Spáðu í framtíðina, fyrirlestraröð fyrir starfsmenn sem stefna að töku eftirlauna á næstunni og GoPro námskeið. Þar að auki gerir safnið gerir þá kröfu til margra starfsmanna að þeir haldi sér við í sínu fagi og kostar námskeið og

fræðslu fyrir þá bæði innanlands og utan. Allmargir starfsmenn safnsins stunda nám eða sækja sér endurmenntun á eigin vegum. Reynt er að koma til móts við þá með sveigjanlegum vinnutíma eða lækkuðu starfshlutfalli, sérstaklega ef að námið nýtist viðkomandi í starfi eða bætir við þekkingu í safninu.

RANNSÓKNARLEYFI

Árið 2007 fengu 4 starfsmenn rannsóknarleyfi, samtals í 5 mánuði:

Auður Styrkarsdóttir; einn mánuð til að leita að gögnum og ljósmyndum sem tengjast Kvenréttindafélagi Íslands á tímabilinu 1904-1940 í Amsterdam og London,

Áslaug Agnarsdóttir; einn mánuð til að kynna sér stjórnun háskólabókasafna í Bandaríkjunum, stefnumótun, verkefnaáætlanir, ritakaup og rafræn námsbókasöfn,

Jökull Sævarsson; einn mánuð til að heimsækja kortadeild Cambridge University Library,

Kristinn Sigurðsson; tvo mánuði til að vinna með vefhópi Internet Archive að hugbúnaði fyrir vefsöfnun, aðgangskerfi að slíkum söfnum og langtímavarðveislu stafrænna gagna.

FRÆDSLÚ- OG KYNNINGARFUNDIR

Þeir starfsmenn sem fara í rannsóknaleyfi gera oft grein fyrir verkefnum sínum á almennum fræðslufundum í safninu. Á árinu sagði Áslaug Agnarsdóttir frá veru sinni í Cornell University, Jökull Sævarsson frá kortadeildinni í Cambridge og Kristinn Sigurðsson frá vefsöfnun og aðgangi að vefefni.

RÁÐSTEFNUR

Cataloguing 2007: Back to Basics – and Flying into the Future

Alþjóðleg ráðstefna um skráningu var haldin dagana 1.–2. febrúar 2007. Þar var fjallað um nýjar og verulega breyttar skráningarreglur, RDA (Resource Description and Access), sem leysa munu AACR2 (Anglo-American Cataloguing Rules) af hólmi árið

2009. Einnig var gerð grein fyrir hugmyndafræði FRBR (Functional Requirements for Bibliographic Records), samspilinu við bókfræðistaðla og áhrifum á upplýsingaleitir. Aðalfyrirlesari var Dr. Barbara Tillet frá Library of Congress. Sjö aðrir erlendir fyrirlesarar komu úr hópi sérfræðinga sem unnið hafa að mótun þessa framtíðarumhverfis skráningar og þekkingu á heimildaleitir og þróun bókasafnskerfa. Enn fremur var fyrirkomulag bókasafns mála á Íslandi kynnt en sérstaða Íslands felst í því að rekið er eitt bókasafnskerfi fyrir flestöll söfn landsins. Ráðstefnan var mjög vel sótt en um tvö hundruð þátttakendur frá um það bil þrjátíu löndum sátu hana. Að ráðstefnunni stóðu Landsbókasafn Íslands – Háskólabókasafn, Norrænn vettvangur bókavarafélaga (NFBN) og Upplýsing – Félag bókasafns- og upplýsingafræða, í samvinnu við félagsvísindadeild Háskóla Íslands en ráðstefnan var liður í 50 ára afmælis dagskrá bókasafns- og upplýsingafræðiskorar.

Aðgengi fyrir alla

Málþingið *Aðgengi fyrir alla* um Landsaðgang að rafrænum gagnasöfnum og tímaritum var haldið 15. október. Tilefnið var að 10 ár voru liðin frá því að fyrst var hreyft við hugmyndum að aðgengi að rafrænu efni á landsvísi á málþinginu *Upplýsingar á Interneti, málþing um aðgang atvinnulífs og vísindasamfélags að upplýsingum* sem félag bókavara í rannsóknabókasöfnum hélt í samvinnu við Landsbókasafn Íslands- Háskólabókasafn árið 1997. Á þessum tímamótum var því talin ástæða til að kalla saman annað málþing og horfa til baka, meta það sem áunnist hefur og jafnframt horfa fram á veginn. Á málþinginu var áhersla lögð á gagnsemi landssamninganna fyrir íslenskt samfélag og hvaða notagildi þetta aðgengi hefur haft fyrir vísindamenn. Einnig var sjónum beint að nýju og brýnu viðfangsefni sem er varðveisla rannsóknargagna í stafrænum gagnageymslum (digital repository). Alls sóttu ráðstefnuna um 115 manns og þótti hún takast vel á allan hátt.

ÖRYGGISMÁL

Árið 2006 fékk safnið til sín sérfræðing í öryggismálum frá Konunglega danska bókasafninu. Á árinu 2007 var unnið minnisblað um aðgerðir út frá skýrslu sérfræðingsins auk lista yfir breytingar og betrubætur sem þarf að framkvæma. Flest atriðin lutu að gerð verklagsreglna og ferla og var verkefnum skipt niður og munu sviðsstjórar sjá um framkvæmd

þeirra. Þá var unnið að kerfi frá Securitas í vakterbergi og settir upp fleiri skynjarar. Farið var yfir öryggismál í Reykholti og niðurstaðan og tillögur um úrbætur voru sendar til menntamálaráðuneytisins. Á árinu var unnið að nokkrum þeirra verkefna sem lögð voru til í samvinnu við ráðuneytið. Þá var stærri verkefnum forgangsraðað og gert ráð fyrir þeim í rekstraráætlun þannig að unnt verði að koma þeim í framkvæmd strax á árinu 2008.

SKJALASTJÖRN

Skjalastjórkerfið GoPro.net var tekið í notkun í upphafi árs og hafa 30 starfsmenn aðgang að kerfinu. Erla Bjarnadóttir á skrifstofu landsbókavara sér um skjalamál og að ganga frá eldri skjölum í geymslu. Alls voru stofnuð 314 mál í GoPro árið 2007. Þá var nýr Office pakki settur á allar notendatölvur.

ÚTGÁFA

Stefnt er að því að útgáfa safnsins verði framvegis sem mest í rafrænu formi. Bæklingar og kynningarefni verður samt sem áður einnig til í prentuðu formi. Tekin hefur verið ákvörðun um að tímaritið *Ritmennt* verður ekki gefið út áfram en greinum og skrifum starfsmanna sem tengjast starfsemi safnsins er safnað á vef. Þá er verið er að færa eldri útgáfur safnsins í stafrænt form. Flestir bæklingar eru aðgengilegir í pdf-sniði, allar ársskýrslur safnsins frá 1994 eru á vefnum, sýningarskrár frá 2007 og *Árbók Landsbókasafns 1945-1994* var gerð aðgengileg á timarit.is árið 2007. Handbók skrásetjara (HASK) sem hefur verið aðgengileg á vefnum var færð í nýtt vefumsjónarkerfi (CMS Made Simple) og efni hennar uppfært.

VEFMÆLINGAR

Fyrirtækið Modernus sér um vefmælingar á vefjum safnsins. Það hefur mælt umferð á aðalvef safnsins og timarit.is frá því í október 2004. Á árinu var einnig byrjað að mæla umferð annarra vefja safnsins, þannig að nú er unnt að bera saman umferð og notkun átta vefja sem safnið heldur úti. Aðalvefur safnsins er lang mest sóttur en mest aukning varð í notkun timarit.is. Notkun vefjanna er greinilega árstíðabundin, mest í mars/apríl og október/nóvember. Þá er notkun á vefjum safnsins ólík. Langmest er sótt af síðum á timarit.is en ef síðuflettingum er deilt á fjölda notenda, þá hefur

HASKið vinningin. Meira en helmingur umferðar á sagnanet.is og kort.is koma frá öðrum rótarlénunum en .is sem gefur vísbendingu um aðráttarafl þessara vefja utan Íslands. Upplýsingar um vefmælingar eru vistaðar á *Inngangi*.

Í VIKULOKIN

Nýr landsbókavörður hefur haldið þeim sið forvera síns að senda reglulega út pistla undir heitinu í *vikulokin*. Pistlarnir eru sendir á alla starfsmenn og stjórn safnsins. Tilgangurinn er að draga saman það helsta sem gerst hefur undanfarna viku og veita upplýsingar um þau verkefni sem verið er að vinna að í safninu og samskipti við aðila utan safns. Alls voru sendir út 35 vikulokapistlar á árinu og er þeim jafnframt safnað á *Inngang*.

STARFSMANNAFUNDUR

Almennur starfsmannafundur var haldinn 27. nóvember. Farið var yfir fjárhagsstöðu safnsins, starfsmannamál, stefnumörkun og fyrirsjáanlegar

breytingar næsta ár auk þess sem sviðsstjórar gerðu stutta grein fyrir verkefnaáætlunum.

STARFSMANNAFÉLAG OG STAFFAKAFFI

Aðalfundur Hlöðvers var haldinn 13. apríl. Í stjórn voru kosin Jökull Sigurðsson formaður, Hallfríður Baldursdóttir, Hekla Pálsdóttir og Guðrún Eggertsdóttir. Starfsmannafélagið stóð fyrir vorferð að Hagavatni, Jarlhettum og Bláfellshálsi, með tilheyrandi grilli í Úthlíð. Einnig var upplestur úr jólabókum í nóvember með glöggi og piparkökum og jólagleðin var haldin í Bóklöðunni þann 8. desember. Þá gefur starfsmannafélagið út *Hlöðung* og stendur fyrir mánaðarlegu staffakaffi þar sem hópar starfsmanna skiptast á að bjóða vinnufélögnum upp á veislukaffi.

MÖTUNEYTI

Matstofa Vesturbæjar hætti rekstri mötuneytis og veitingastofu 30. júní. Samið var við Ægi Finnbogason sem var kokkur hjá Matstofunni um að fyrirtæki hans, Cesar Veitingar taki við rekstrinum.

SAMSKIPTI VIÐ HÁSKÓLA ÍSLANDS

SAMSTARFSSAMNINGUR OG SAMSTARFSNEFND

Í byrjun árs undirrituðu rektor og landsbókavörður viðauka við *Samstarfssamning milli Háskóla Íslands og Landsbókasafns Íslands - Háskólabókasafns frá 2004*, þar sem gengið var frá ýmsum fjárhagsmálefnum og greiðslum Háskólans fyrir þjónustu sem safnið veitir nemendum og kennurum skólans. Samkvæmt samningnum starfar samstarfsnefnd um framkvæmd hans og á árinu var m.a. rætt í nefndinni um færslu starfsmannaskrár og nemendaskrár í Gegni, rafræn skil lokaritgerða, lengdan afgreiðslutíma í prófum, kaup á rafrænum gögnum, sendilþjónustu og endurskoðun á samningnum.

HÁSKÓLAFUNDIR

Landsbókavörður situr háskólafundi, en þrír fundir voru haldnir á árinu. 22. fundur var haldinn 16. mars en þar var m.a. rætt um gæðamál og skiptingu Háskóla Íslands í skóla og deildir. 23. fundur var haldinn 16. maí og þar var aðalumsæðuefnið endurskoðun á skipulagi og stjórnkerfi Háskóla Íslands. Landsbókavörður var með innlegg í umræðuna um breytt stjórnarfyrikomulag skólans og sameiningu HÍ og KHÍ og óskaði eftir að sérstaklega yrði hugað tengslum skólans og safnsins. Í tillögnum væri mikil áhersla lögð á að styrkja stoðþjónustu og þyrfti safnið sem þjónustustofnun að koma að því máli á sviði bókasafns- og upplýsingamála. 24. fundur var haldinn 19. október og þar voru afgreiddar lokatillögur starfshóps háskólaráðs um endurskoðun á skipulagi og stjórnkerfi Háskóla Íslands. Landsbókavörður greindi frá starfi verkefnishóps í tengslum við sameiningu HÍ og KHÍ.

INNLENT SAMSTARF

HÁSKÓLABÓKAVERÐIR

Háskólabókaverðir hittast reglulega og á árinu voru haldnir 3 fundir, í Þjóðarbókhöð, á Hvanneyri og Bókasafni Landspítala – Háskólasjúkrahúss. Meðal helstu mála sem rædd voru má nefna:

Þjónustusamning við menntamálaráðuneytið vegna Landsaðgangs og greiðslur vegna tímarita- og gagnasafna, rafræn skil lokaverkefna og varðveislusöfnin Hirslan og Skemman, Norræna sumarskólann um upplýsingalæsi, opið aðgengi að rannsóknarupplýsingum (Open Access), nýtt greiðslulíkan og samninga vegna Gagnis og Alefli notendafélag Gagnis.

LANDSKERFI BÓKASAFNA

Starfsmenn safnsins taka mikinn þátt í vinnu við þróun og uppfærslur Gagnis og sérfræðingar frá safninu sjá um og taka þátt í kennslu á námskeiðum á vegum Landskerfis bókasafna. Landsbókavörður fer með hlut ríkisins í stjórn fyrirtækisins. Á vegum Landskerfis starfa *Skráningarráð* og *Efnisorðaráð*. Fulltrúi safnsins í báðum ráðum er Ragna Steinarsdóttir en Hildur Gunnlaugsdóttir gæðastjóri Gagnis situr einnig fundi Skráningarráðs. Í mars 2007 var gert samkomulag milli Landskerfis bókasafna og safnsins um tveggja ára átak í efnisorðavinnu í Gagni. Landskerfi veitir Landsbókasafni styrk að upphæð 1,5 millj. kr í tvö ár til átaksverkefnis í efnisorðavinnu, árin 2007 og 2008. Í lok þess tímabils mun Landsbókasafn, í samvinnu við bókasöfn landsins, taka við allri efnisorðavinnu í Gagni. Í október 2007 var vefhandbók skrásetjara Gagnis (HASK), sem unnin er og hýst í safninu færð í nýtt vefumsjónarkerfi.

EX LIBRIS FUNDUR Í TÉKKLANDI

Dagana 2.–5. september sótti Hildur Gunnlaugsdóttir ráðstefnu Ex Libris notenda (IGeLU) í Brno í Tékklandi ásamt Sigrúnu Hauksdóttur, forstöðumanni

kerfisþjónustu Landskerfis bókasafna. The International Group of Ex Libris Users (IGeLU) eru samtök notenda allra kerfa á snærum Ex Libris, svo sem Aleph (Gegnir), SFX, MetaLib o.s.frv. Fram kom að innan fárra ára verður hætt að þróa Aleph, tímamörk liggja ekki fyrir.

FULLTRÚARÁÐ ALEFLIS, NOTENDAFÉLAGS GEGNIS

Fulltrúaráð Aleflis er skipað einum fulltrúa frá hverri stjórnunareiningu eins og þær eru myndaðar af Landskerfi bókasafna. Í stjórnunareiningu 7 eru tvö söfn, Lbs-Hbs og Bókasafn Landspítala-Háskólasjúkrahúss. Bryndís Ingvarsdóttir sem sat í fulltrúaráðinu fyrir hönd safnsins óskaði eftir að láta af störfum en við tók Helga Kristín Gunnarsdóttir.

RÁÐGJAFANEFND UM MÁLEFNI ALMENNINGSBÓKASAFNA

Í maí 2007 óskaði menntamálaráðuneytið eftir tilnefningum í ráðgjafanefnd um almenningsbókasöfn til næstu þriggja ára sbr. 13. gr. laga nr. 36/1997 um almenningsbókasöfn. Verið er að endurskoða lögin þannig að óvíst er hversu lengi nefndin situr. Áslaug Agnarsdóttir var skipuð aðalmaður af hálfu safnsins og Sveinn Ólafsson sem varamaður.

KVENNASÖGUSAFN

Stjórnarnefnd Kvennasögusafns er skipuð af stjórn Lbs-Hbs til þriggja ára í senn. Á árinu var kallað eftir tilnefningum og í stjórnarnefndina voru skipaðar Edda G. Björgvinsdóttir frá Lbs-Hbs, Kristín Ástgeirsdóttir frá Rannsóknastofu í kvenna- og kynjafræði við HÍ (RIKK) og Helga Guðmundsdóttir frá Kvenfélagasambandi Íslands

ERLENT SAMSTARF

NORON

Norrænir lands- og ríkisbókaverðir hittast að jafnaði tvisvar á ári ásamt forstöðumönnum þeirra þriggja embættis sem sinna bókasafnamálum í Danmörku, Noregi og Svíþjóð. Fyrri fundurinn var haldinn 27. mars í Reykjavík og þar var rætt um þróun stafræna þjóðbókasafna, stafræna endurgerð samnorrænna tímarita og samstarf innan samtaka evrópskra þjóðbókasafna CENL og Evrópubókasafnsins TEL. Seinni fundurinn var í Helsinki 25. september og helstu umræðuefni voru þátttaka í Evrópubókasafninu TEL og Stafræna Evrópusafninu EDL, fjármögnun, rekstur og framvinda þessara verkefna.

NORDBIB

Nordbib er fjögurra ára fjármögnunarverkefni á vegum Nordforsk og Norrænu ráðherranefndarinnar. Markmiðið er að móta sameiginlega norræna afstöðu til opins aðgengis að rannsóknarupplýsingum og dreifingu þeirra (Open Access). Helstu leiðir að þessu markmiði eru rannsóknir, þróun, miðlun upplýsinga og kynning á stefnu og áætlunum milli Norðurlandanna. Nordbib tekur til verkefna á sviði stafrænnar endurgerðar vísindaefnis og útgáfu norrænna vísindatímarita ásamt samvinnu við útgáfufyrirtæki og vísindafélög sem vilja hefja rafræna útgáfu. Í brennidepli er samvinna um stefnumörkun varðandi opinn aðgang að vísindaupplýsingum og að hrinda henni í framkvæmd auk þess sem skilgreina þarf gæðakröfur. Skipulögð hafa verið þrjú áherslusvið sem eru: 1. Stefna og sýnileiki, 2. Innihald og aðgangur, 3. Grunnkerfi og tenging kerfa (infrastructure, interoperability). Verkefninu er stýrt af NORON hópnum, sem setur markmið, kröfur um árangur og gæði og deilir út styrkjum. Þar fyrir utan starfar verkefnishópur sem í sitja fimm norrænir fulltrúar. Fyrri hluta árs sat Ingibjörg Sverrisdóttir í honum en síðan Áslaug Agnarsdóttir. Hlutverk hópsins er að skilgreina sérstök markmið og árangur og sjá um að ramma og fjárveitingar haldi. Framkvæmdastjóri er Hanne Marie Kværndrup, sem sér um dagleg verkefni, er ritari fyrir stýrihópinn, sér um að samræma aðgerðir og hefur yfirsýn á alla þætti verkefnisins.

Á árinu 2007 var opnuð skrifstofa, sett upp vefsíða, auglýst eftir styrkjum og þeim útdeilt og haldin ráðstefna um opið aðgengi að rannsóknarupplýsingum, á Helsingjaeyri í Danmörku. Í kjölfar hennar var gefin út skýrslan *Open Access in the Nordic Countries* eftir Turid Hedlund og Ingegerd Rabow.

CENL – CONFERENCE OF EUROPEAN NATIONAL LIBRARIANS

Árlegur fundur CENL var haldinn í Helsinki 27.-28. september. Á fundinum var lögð fram ársskýrsla, reikningar og fjárhagsáætlun. Einnig voru kynntar skýrslur undirnefnda og ráða og fluttir fyrirlestrar sem tengdust Stafræna Evrópusafninu. Kynning var á *i2010* áætlun og stefnu Evrópusambandsins, samstarfi skjalasafna og bókasafna í Svíþjóð um stafræna endurgerð, langtímaráðgjafu rafrænna gagna í Hollandi, vefsöfnunum og þjóðmenningar-gættum í Noregi, Eistlandi og Frakklandi.

EVROPUVERKEFNI

Þátttaka í Evrópubókasafninu og Stafræna Evrópusafninu voru fyrirferðamikil í starfsemi safnsins á árinu. Verkefnin eru rekin á vegum eða í tengslum við CENL.

Evrópubókasafnið - TEL

Á árinu 2007 varð safnið fullgildur aðili að Evrópubókasafninu. Það rekur gátt sem býður upp á samleit og aðgang að um 270 gagnasöfnum frá 30 evrópskum þjóðbókasöfnum í stjórn TEL (Management Board) sitja landsbókaverðir þeirra landa sem eru aðilar að TEL. Safnið tók auk þess þátt í þremur verkefnum á sviði stafrænnar endurgerðar sem ýmist er stjórnað af Evrópubókasafninu eða nátengd því. Í því samstarfi eru bókasöfn, minjasöfn og skjalasöfn. Framlag safnsins felst í að vinna gögn sín þannig að hægt sé að tengja þau við Evrópubókasafnið og síðar Stafræna Evrópusafnið. Stofnaður voru vinnuhópar um þessi þrjú verkefni:

Stafræna Evrópusafnið (European Digital Library – EDLproject) felur í sér að Landsbókasafn ásamt Landskerfi bókasafna veitir aðgang að Gegni og

timarit.is í Evrópubókasafninu um TEL gáttina. Verkefninu lýkur snemma árs 2008.

TELplus verkefnið felst í að fella textaleit timarit.is inn í Evrópubókasafnið og veita þannig aðgang um TEL gáttina.

ENRICH verkefnið felst í því að opna aðgegni að handritaskráningu og stafrænum myndum af þeim. Til þess verður búið til eitt leitarkerfi fyrir öll handritin ásamt aðgangi að stafrænu eintaki þeirra. Þátttakendur eru skjala- og handritasöfn í Evrópu. Stofnun Árna Magnússonar í íslenskum fræðum og safnið eru aðilar að þessu verkefni.

IFLA-ÞING Í DURBAN Í SUÐUR- AFRÍKU

Þing alþjóðlegru bókasafnasamtakanna IFLA var haldið í Durban í Suður-Afríku 19.-23. ágúst. Landsbókavörður og fimm aðrir starfsmenn safnsins sóttu þingið. Yfirskrift þess var *Libraries for the future: Progress, Development and Partnerships*. Um 3.100 manns frá 116 þjóðlöndum sóttu ráðstefnuna. Landsbókavörður sótti fundi í deild landsbókasafna og fund landsbókavörðna smárikja, Small and smart.

CDNL – CONFERENCE OF DIRECTORS OF NATIONAL LIBRARIES

Árlegur fundur alþjóðasamtaka landsbókavörðna var haldinn í tengslum við við þing IFLA. Á fundinum voru lagðar fram skýrslur frá alþjóðanúmerakerfunum fyrir

bækur, tímarit og tónlist. Þá var einnig umræða um framtíðarverkefni samtakanna og samstarf innan heimsálfa. Einkum virðist áhugi á samvinnu á sviði stafrænnar endurgerðar en einnig má benda á mál sem snerta staðla og höfundarrétt sem samvinnuverkefni á alþjóðavettvangi.

IIPC - INTERNATIONAL INTERNET PRESERVATION CONSORTIUM

Safnið er þáttakandi í IIPC en samtökin hafa það markmið að skilgreina hvað þarf til að varðveita vefsíður einstakra landa (og jafnvel þegar fram í sækir allar vefsíður) þannig að vitrænt og menningarlegt innihald Vefsins fari ekki forgörðum. Ísland hefur tekið virkan þátt í stjórn og þremur starfshópum, og fulltrúar safnsins sækja þar vinnufundi. Þorsteinn Hallgrímsson aðstoðar-landsbókavörður var kosinn formaður samtakanna 2007–2008.

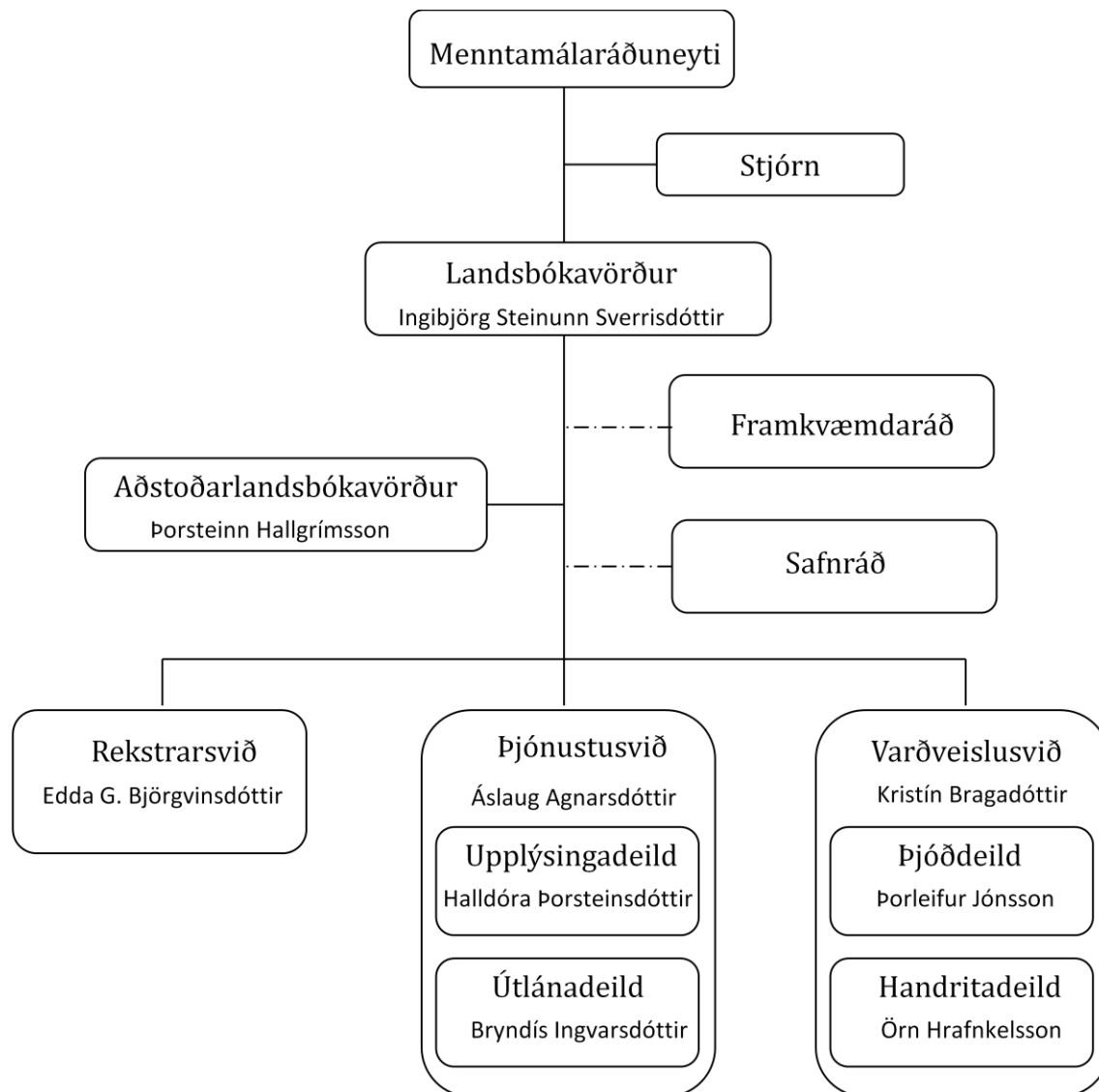
SUMARSKÓLI Í HANDRITAFRÆÐUM

Safnið tók þátt í að halda 4. alþjóðlega sumarskólann í handritafræðum (4th International Summer School in Manuscript Studies) í ágústmánuði. Um er að ræða samstarfsverkefni Árnastofnananna í Reykjavík og Kaupmannahöfn og fleiri aðila. Um 20 nemendur í svokölluðum master class unnu að handritarannsóknum og þýðingum á texta Líkafróns sögu í safninu. Starfsmenn handritadeildar og forvörslu aðstoðuðu við námskeiðið.

SAMNINGAR

17.01.2007	Viðauki við samstarfssamning HÍ og Lbs-Hbs
25.01.2007	Consortium Agreement for IIPC
12.02.2007	Samstarfssamningur við Akureyrarbæ og Amtsbókasafnið á Akureyri um stafræna endurgerð á prentuðu efni
01.03.2007	Samkomulag vegna efnisorðavinnu við Landskerfi bókasafna
12.03.2007	Aðild að TEL – The European Library
04.04.2007	Viljayfirlýsing um þátttöku í eMultipoetry verkefninu
26.07.2007	Samstarfssamningur við Vesturfara-setrið á Hofsósi og Stofnun fræðasetra HÍ
05.09.2007	Aðild að EDL Thematic network / EDLnet
15.11.2007	Samstarfssamningur við ORG ættfræðiþjónustu og Reykjavíkur-Akademíuna
15.11.2007	Samstarfssamningur við Heim hf um stafræna endurgerð <i>Frjálsrar verslunar og Vísbendingar</i>
10.12.2007	Aðild að Manuscriptorum

SKIPURIT SAFNSINS Í ÁRSLOK 2007





Islandskort frá 1590. Titill: Islandia, Höfundur: Abraham Ortelius

REKSTRARSVIÐ

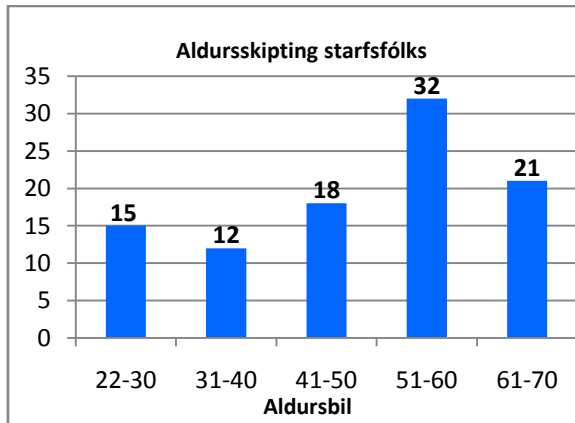
Rekstrarsvið ber ábyrgð á allri innri þjónustu safnsins, þ.e. fjármálum, starfmannamálum, almennu skrifstofuhaldi, upplýsingatækni, rekstri húss og lóðar og samningum um rekstur mótuneytis og veitingastofu. Sviðsstjóri rekstrarsviðs er jafnframt fjármálastjóri safnsins. Í lok ársins var fjöldi starfsmanna 14 og ársverk voru 14. Auk sviðsstjóra voru á skrifstofu landsbókavarðar 5 starfsmenn í 5 ársverkum, við tölvurekstur og upplýsingatækni 4 starfsmenn í 4 ársverkum og við húsrekstur 4 starfsmenn í 4 ársverkum.

FJÁRMÁL

Endanlegur rekstrar- og efnahagsreikningur safnsins árið 2007 liggur ekki fyrir en staðan við lokagerð ársskýrslunnar er birt í töflu 14, og í töflu 13 kemur fram skipting rekstrargjalda milli launa, ritakaupa og annarra gjalda. Niðurstöður rekstrarreiknings sýna 37,7 millj. kr. rekstrarafgang og samkvæmt því verður höfuðstóll safnsins í árslok 2007 22,5 millj. kr. Þetta er mun betri afkoma en reiknað hafði verið með. Safnið hefur undanfarin ár glímt við rekstrarhalla og hafði gert samkomulag við menntamálaráðuneyti um að greiða hann niður á árunum 2006 -2008. Nú hefur tekist að ná honum niður ári fyrir en samið var um.

STARFSMENN

Fjöldi starfsmanna er talsvert breytilegur því á vetraropnunartíma eru ávallt ráðnir starfsmenn tímabundið til að sinna kvöld- og helgarvöktum. Í árslok voru starfsmenn alls 98 en ársverk voru 82,30. Starfsmannafjöldi er óbreyttur frá áramótum 2006 en ársverkum fækkaði um 1,40. Konur eru í miklum meirihluta, þ.e. 71%. Meðalaldur starfsmanna í árslok var 49 ár og hefur lækkað um rúmlega 1 ár frá 2006. Meðalaldur kvenna var 49,7 ár og karla 47,3 ár. (sjá töflu 1). Starfsmannavelta var 8,2% fyrir árið 2007 en til samanburðar hefur starfsmannavelta hjá ríkinu verið um 10% undanfarin ár.



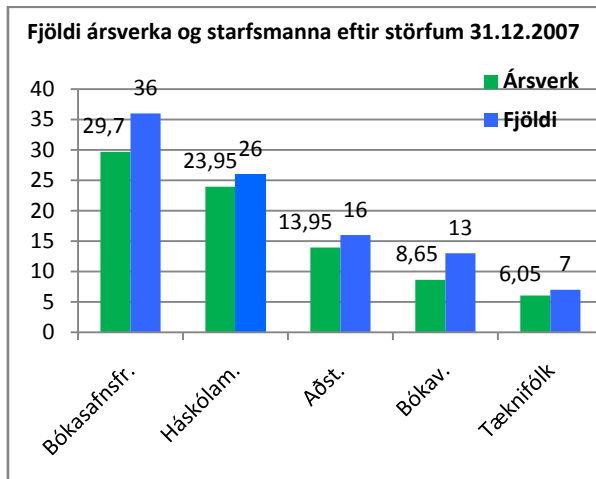
TAFLA 1. Aldursskipting starfsfólks

VEIKINDAFJARVISTIR

Veikindastundir í safninu árið 2007 voru 8.203 klst miðað við 9.183 klst. 2006 en þá hrjáðu mikil og alvarleg veikindi nokkra starfsmenn. Að meðaltali var hver starfsmaður safnsins veikir í 10,4 vinnudaga árið 2007.

MENNTUN OG STÖÐUGILDI

Í töflu 2 er yfirlit yfir fjölda ársverka og starfsmanna en samanburð milli ára er að finna í töflu á bls. 38.



TAFLA 2. Fjöldi ársverka og starfs-manna

FRÆÐSLA

Árið 2007 voru haldin 14 innanhúss námskeið fyrir starfsfólk. Alls voru þátttakendur 156 og 351 vinnustund var varið til fræðslunnar. Safnið var samstarfsaðili að ráðstefnunni *Back to Basics - and Flying into the Future* sem haldin var í febrúar en markmið hennar var að efla fagþekkingu í skráningu.

TÖLVUREKSTUR

Hlutverk einingarinnar er að sjá um að tölvur, netþjónar og netbúnaður safnsins sé í góðu lagi svo ekki verði truflun á starfssemi þess. Áfram var unnið að því að bæta miðlægt umsjónarkerfi og stýringu tölvubúnaðar. Vegna auðveldari umsjónar, færri þjónustubeiðna og flutnings á umsýslu prentara til hússtjórnar var hægt að fækka um eitt ársverk í einingunni. Einn starfsmaður sinnir því öllum þáttum rekstursins. Þörf fyrir diskarymi eykst stöðugt, einkum vegna vefsöfnunar og var tveimur 4 terabyte diskastæðum bætt við. Geymslurými er nú um 15 terabyte. Fjarvinnslubúnaður var settur upp til að gera starfsmönnum kleift að tengjast tölvukerfi safnsins og eigin vinnusvæðum og innri vef. Allar tölvur notenda safnsins, 90 að tölu, voru endurnýjaðar og sömuleiðis ýmis tölvubúnaður vegna stafrænnar endurgerðar. GoPro skjala-stjórnunarkerfi var innleitt á árinu og var þá settur upp nýr og öflugur netþjónn með MSSQL gagnagrunnskerfi.

UPPLÝSINGATÆKNIHÓPUR

Upplýsingatæknihópur greinir, þróar og innleiðir upplýsingatækniverkefni í safninu í samvinnu við aðrar starfseiningar. Verkefnin eru ýmist þróuð innan safnsins eða unnin í samvinnu við aðra, einkum þjóðbókasöfn Norðurlanda. Unnið var að fjölmörgum verkefnum á árinu – sum eru ný en önnur hafa verið í vinnslu nokkurn tíma. Það er eðli verkefnanna að vinnu við þau lýkur ekki fyrr en þau eru lögð af, því eftir innleiðingu hefst viðhald og oft þarf að gera breytingar eða bæta við nýjum verkþáttum.

VEFSÖFNUN

Framkvæmd vefsafnana gekk mjög vel á árinu en undanfarin ár hefur verið unnið markvisst að því að koma þeim í fastar skorður og má nú segja að það hafi náðst. Gerðar voru þrjár heildarsafnanir á íslenska þjóðarléninu (.is). Þær ná til um 19 þúsund léna og söfnuðust að meðaltali um 25 milljónir skjala í hverri söfnun. Í tengslum við þessar safnanir var einnig gerð tilraun til að safna efni af nokkrum þekktum íslenskum vefjum sem eru hýstir á öðrum rótarlénnum en .is, en vandkvæði eru hversu tímafrekt það er að safna saman upplýsingum um slík lén. Vikulegum söfnunum á 40 sérvöldum vefjum var haldið áfram á árinu og söfnuðust um hálf milljón skjala í hvert skipti. Ein atburðasöfnun var gerð, þ.e. vegna alþingiskosninga í maí 2007. Starfsmenn skylduskila leituðu að þeim vefjum sem fjlluðu um

kosningarnar og var þeim síðan safnað reglulega – í fyrstu vikulega en oftast þegar nær dró. Alls var 25 milljónum skjala safnað í 15 lotum. Stefnt er að því að gera vefsafnið aðgengilegt um vefinn. Sá hugbúnaður sem ætlaður var í þetta verkefni hefur ekki reynst fullnægjandi, m.a. vegna sívaxandi stærðar safnsins. Vinna við þróun hugbúnaðarins heldur áfram og um leið og fýsilegt er verður hann tekinn í notkun.

TÍMARIT OG BLÖÐ

Lýsigögn blaða og tímarita á vefnum timarit.is voru færð í samræmt lýsigagnasnið sem gerir öðrum stofnunum kleift að sækja þau og nota. Var þessu bætt við vefinn til að uppfylla hluta af skuldbindingum safnsins í Stafræna Evrópusafninu EDL en á komandi ári verður hægt að finna rit í timarit.is á vefnum theeuropeanlibrary.org. Einnig var unnið að því að útvíkka textaleit timarit.is og hefur mikið magn efnis verið ljóslesið. Af alls 1,6 milljónum síðna hafa um 1 milljón síðna verið ljóslesnar og er hægt að leita í þeim á vefnum. Á komandi ári er stefnt að því að endurnýja vefinn.

NÝ MYNDVINNSLULÍNA

Síðustu ár hefur verið starfrækt vinnslulína hjá safninu þar sem tímarit og blöð eru mynduð til að hægt sé að gera þau aðgengileg á vefnum timarit.is. Vinnslulínan hefur virkað ágætlega en verið um margt mjög ósveigjanleg og því var unnið að hönnun og forritun nýrrar vinnslulínu á árinu og reiknað er með því að taka hana í notkun fyrri hluta ársins 2008. Um nokkuð fyrirferðarmikið verkefni er að ræða þar sem myndvinnslulínan snertir marga þætti í upplýsingalausnum safnsins. Endurbætur á vefjunum timarit.is og Sagnanet.is eru háðar þessum endurbótum og meðal nýjunga má nefna að efnið verður sett fram í PDF skjölum og að gert er ráð fyrir að safnið muni geta tekið við PDF skjölum beint frá útgefendum.

EVROPUVERKEFNI

Safnið tekur beinan þátt í þremur evrópskum samstarfsverkefnum Stafræna Evrópusafninu (EDL Project), TELplus og ENRICH. Hlutverk upplýsingatæknihóps í hverju þeirra er að útfæra og/eða innleiða nauðsynlegar tæknilausnir til að uppfylla skuldbindingar safnsins í þeim. EDL verkefninu lýkur í lok febrúar 2008.

EIN GÁTT AÐ EFNI SAFNSINS

Safnið hefur haft á stefnuskrá að opna gátt sem gerir notendum kleift að leita á einum stað í þeim skráum sem safnið sér um og veita beinan aðgang að efninu ef það er á stafrænu formi. Um er að ræða mjög viðamikilið verkefni sem snertir mörg önnur verkefni, svo sem Íslenska útgáfuskrá, Tímarit og blöð, Sagnanetið, Forn Íslandskort o.fl. Í slíkri gátt er einnig hægt að veita aðgang að stafrænu efni annarra íslenskra stofnana og væntanlega verður verkefnið unnið í samstarfi við innlenda og erlenda aðila.

REKSTUR HÚSS OG LÓÐAR

Hússtjórn sér um viðhald og rekstur húsnæðis safnsins, þ.e. Þjóðarbókhöfðunnar, varaeintakasafns í Reykholti og geymslusafns í Mjódd, annast samskipti við þjónustuverktaka vöktun og ýmsa þjónustu við starfsmenn svo sem ljósritun og umsjón með ljósritunarvélum og prenturum.

FRAMKVÆMDIR

Vegna erfiðleika við að fá iðnaðarmenn í utanhússverk og rýsjóttis veðurfars á haustmánuðum var unnið nokkuð minna en til stóð að ýmsum viðhaldsverkum og lagfærinum og varð að fresta nokkrum verkefnum til vors 2008. Ýmis tækjabúnaður var endurnýjaður, svo sem kerfi fyrir öryggismyndavélar, eftirlitskjáir í afgreiðslum og hjá vaktmönnum, stjórnstöðvar í tón- og myndsafni og hluti af ljósritunarvélum. Vegna leka var skipt um einingar í loftræsikerfum og jafnframt ákveðið að kaupa einingar í öll kerfin sem eftir er að endurnýja og verður skipt um þau við fyrsta tækifæri. Í nóvember var endurnýjun á aðgangs- og innbrotakerfi boðin út og að fengnum tilboðum var ákveðið að bæta við eftirlits- og ljósastýringakerfi. Vinna við endurnýjun hefst í ársbyrjun 2008.

ÞRIF

Ræsting var með hefðbundnum hætti en öll teppi voru hreinsuð og húsið þrifið að utan.

ÝMISLEGT

Að vanda var fyrsta starfsdegi ársins varið í prófun öryggiskerfa og búnaðar sem tengist þeim. Bílastæðamál eru ætíð í brennidepli en settar voru upp hindranir til að varna því að lagt yrði á grasflötum og gangstéttum.

GEYMSLUSAFN Í MJÓDD

Safnið hefur ekki notað allt húsnæðið í Mjódd og var hluti þess leigður út. Á árinu afsalaði safnið sér þeim hluta húsnæðisins til leigusala.

VARAEINTAKASAFN Í REYKHOLTI

Kjallarinn er ekki nothæfur til geymslu safnefnis og voru hillur sem þar voru fluttar í fremra rými á 2. hæð og þar voru einnig settir upp þéttiskápar. Í innra rými voru settar hillur og þar raðað dagblöðum sem safnið fékk ásamt hillunum að gjöf frá 365 miðlum.

Í október var haldinn fundur í menntamálaráðuneytinu um húsnæði varaeintakasafns. Fundarmenn voru sammála um að skoða ákveðin atriði og var verkefnum dreift á þá aðila sem ættu hægst með að framkvæma þau. Ekki voru sett nein tímamörk en ekkert af listanum var framkvæmt á árinu. Í desember var hússtjórnartölva endurnýjuð og nettengd og er nú hægt að fylgjast með hita og rakastigi frá Þjóðarbókhöðu. Nýr húsvörður sem er starfsmaður Snorrastofu hóf störf í Reykholti á haustmánuðum.



Íslandskort frá 1595. Titill: Islandia, Höfundur: Gerhard Mercator

AÐFÖNG

Aðföng handrita voru í meðallagi og dreifðust jafnt yfir árið, 55 sinnum voru handrit og önnur skyld gögn afhent til varðveislu í handritadeild. Kennir þar ýmissa grasa allt frá svipmyndum af Kára-hjúkasvæðinu, þ.e. þess lands sem nú er horfið undir vatn, til uppskriftar kvæðabókar Ólafs á Söndum frá 17. öld. Hæst ber líklega afhendingu gagna Elíasar Mar rithöfundar sem ánafnaði handritadeild handritum sínum að sér látnum. Þetta er umfangsmikið safn handrita og bréfa. Finnbogi Guðmundsson fyrrverandi landsbókavörður afhenti einnig bréfasafn sitt og önnur gögn. Þá voru afhent rímnakver, kvæðakver, sendibréf, vinnugögn frá útgáfum og margt fleira. Og margir sem höfðu áður komið með gögn bættu við þau.

SKRÁNING

Áfram var unnið að skráningu og flokkun á ýmsum skjala- og handritasöfnum en hæst ber að lokið var við skráningu og frágang á skjala- og handritasöfnum Halldórs Laxness, sem er í 529 öskjum, og Gunnars Gunnarssonar sem er í 227 öskjum. Leiðarvísir yfir safn Halldórs verður birtur á næstunni og ráðgert er að minna á að safn Gunnars sé aðgengilegt til rannsókna með því að halda ráðstefnu árið 2008.

SKRÁR UM HANDRITASÖFN LANDS- BÓKASAFNS

Stafræn endurgerð prentaðra skráa um handrit í vörslu handritadeildar Landsbókasafns var gerð aðgengileg á vef safnsins. Skrárnar komu út 1918–1937 og aukabindi 1947, 1959, 1970 og 1996. Um er að ræða tilraunaverkefni og geta notendur fyrst um sinn flett fram og til baka í skránum. Stefnt er að því að birta aðrar skrár handritadeildar á vef safnsins.

MYNDATAKA OG ÖNNUR AFritun

Engin handritagögn voru sett á örfilmur á árinu. Þegar gestir óskuðu eftir afritum fengu þeir afhentar gegn gjaldi stafrænar myndir á geisladiskum og hefur þessi þjónusta reynst vel. Handritin má síðar gera aðgengileg á neti. Á árinu voru mynduð 10 handrit, samtals 3.037 blaðsíður.

SAMSTARFSVERKEFNI

Handritadeild og þjóðdeild lánuðu handrit og prent á sýningar sem voru settar upp á Akureyri, í Kaupmannahöfn og Reykjavík í tilefni þess að 200 ár voru liðin frá fæðingu Jónasar Hallgrímssonar, skálds

og náttúrufræðings. Starfsmaður handritadeildar tók þátt í kennslu á Fjórða alþjóðlega námskeiðinu í handritafræðum sem haldið var dagana 18.–25. ágúst 2007 á vegum Stofnunar Árna Magnússonar í íslenskum fræðum, í samvinnu við Landsbókasafn og Den Arnamagnæanske Samling í Kaupmannahöfn. Námskeiðið sóttu 50 stúdentar í meistara- og doktorsnámi víðs vegar að úr heiminum.

STARFSMANNASKIPTI

Gisela Attinger frá Háskólabókasafninu í Osló starfaði á safninu í hálfu starfi frá 17. september til 14. desember. Gisela er doktor í tónlistarsögu og hefur einkum rannsakað tónlistarhandrit frá því fyrir síðaskipti. Hún flokkaði og lýsti skinnbrotum sem voru óflokkuð og ýmsum tónlistarhandritum og verkum íslenskra tónskálda.

KYNNING

Í hausthefti tímaritsins *Sögu* 2007 var birt kynning á handritadeild undir liðnum "Úr skjalaskápnum". Þetta er nýr liður í tímaritinu þar sem handrita- og skjalasöfn landsins eru kynnt og sagt frá áhugaverðum bréfum eða gögnum úr fórum þeirra.

MENNING OG MIÐLUN

Hlutverk einingarinnar er að sjá um kynningar, sýningar og útgáfumál safnsins. Alls voru haldnar 15 sýningar, stórar og smáar í safninu.

SÝNINGAR

Sál og mál

Í janúar og febrúar var haldin sýning til heiðurs Þorsteini Gylfasyni prófessor sem lést í ágúst 2005 en bókasafn hans var afhent safninu til eignar. Þegar Þorsteinn féll frá var hann að vinna að bók sem heitir *Sál og mál* og kom hún út að honum látnum.

Spari bækur

Hinn 25. janúar opnaði í safninu sýning á 30 bókverkum grafíska hönnuðarins Sigurborgar Stefánsdóttur. Bókverk er myndverk sem hefur eiginleika bókarinnar, svo sem umfang, band og síður.

Sýningar tengdar menningarhátíðinni *Pourquoi Pas? – Franskt vor*

Í tilefni af hátíðinni voru dagana 29. mars - 19. maí settar upp þrjár sýningar í safninu. Tvær þeirra komu

frá Frakklandi en ein þeirra *Frönsk fræðirit* var unnin hér í safninu. Sýningarnar voru styrktar af menntamálaráðuneytinu og Franska sendiráðinu.

Garðurinn / Le Jardin

Bókaútgáfan og galleríið Matarasso í Nice gaf út í desember 2006 bóklistaverkið *Garðurinn/ Le Jardin* með listaverkum eftir franska myndlistarmanninn Bernard Alligand, og ljóðum eftir Sigurð Pálsson skáld, með þýðingu Régis Boyer. Upplagið var takmarkað, sjötfu eintök og engin tvö eins. Samkvæmt hefð árita skáldið og myndlistarmaðurinn öll verkin. Þann 24. apríl var fyrirlestur og dagskrá um bókverkið *Garðurinn*. Sigurður las úr ljóðum sínum, bæði á íslensku og á frönsku og Bernard Alligand flutti erindi um hvernig bókverkið *Garðurinn* varð til.

Rölt um Ísland / Balade Islandaise

Bernard Alligand hefur ferðast um Ísland og safnað sýnishornum af alls kyns jarðefni, hrauni, grjóti og sandi og notað í myndverkum sínum. Kynni hans af ljóðum Sigurðar Pálssonar leiddu til samspils milli textanna og íslenska jarðefnisins sem sjá mátti í þeim myndverkum sem hér voru sýnd. Flest verkanna er að finna í bókinni *Garðurinn / Le Jardin*.

Frönsk fræðirit / Livres français de recherche

Á sýningunni voru frönsk fræðirit í eigu safnsins, m.a. alfræðiritið *Encyclopédie ou dictionnaire raisonné des sciences, des arts et des métiers - par une société de gens de lettres* prentað í Bern og Lausanne 1778–1781. Alfræðiritið er í 36 bindum.

Tveir konungar – ein drottning

Benedikta Danaprinsessa heimsótti safnið þann 25. maí og skoðaði undirbúning að sýningu um Konungskomuna 1907 sem opnaði síðar í sama mánuði. Í tilefni heimsóknar hennar var sett upp í þjóðdeild sýning um Kristján IX, Kristján X og konu hans, Alexandrínu drottningu.

Aukinn skilning mun hún færa oss, þessi Íslandsferð – Konungskoman 1907

Þann 29. júlí 2007 var liðin öld frá heimsókn Friðriks VIII Danakonungs til Íslands og var sett upp sýning sem lýsti ferðum konungs um landið. Myndir sýndu aðbúnað, fararskjóta, tísku og veður svo eitthvað sé nefnt en í texta var reynt að draga fram atburðarás og andrúmsloft þessa tíma. Þjóðminjasafn Íslands, Ljósmyndasafn Reykjavíkur, Þjóðskjalasafn Íslands og Seðlabanki Íslands lánuðu safninu ljósmyndir og muni, einnig nokkrir einstaklingar. Auk safnsins

styrktu forsætisráðuneytið og Dansk-íslenska viðskiptaráðið sýninguna.

Pater Jón Sveinsson – en kallaðu mig Nonna

Á árinu voru liðin 150 ár frá fæðingu Jóns Sveinssonar, Nonna, þessa merka rithöfundar og jesúitaprests, en hann fæddist 16. nóvember árið 1857. Í tilefni af því var sett upp sýning um hann í samvinnu við konur í Zontaklúbbi Akureyrar, sem reka Nonnahús á Akureyri og opnaði forseti Íslands, Ólafur Ragnar Grímsson sýninguna þann 8. september. Sýningin var einnig sett upp á Amtsbókasafninu á Akureyri og í Köln í Þýskalandi.

Ferðabækur

Í september var haldin lítil sýning í þjóðdeild um leiðangur Stanleys og annarra ferðalanga til Íslands. Sýndar voru dagbækur Stanleys og teikningar frá leiðangri Friedrich Thienemann, en hann fullyrta að hafa fundið hér á landi tvær nýjar selategundir og nýja músategund.

Ljósmyndasýning um Þórð Halldórsson frá Dagverðará

Í september og október var sett upp sýning á nærri 50 ljósmyndum tengdum Þórði, m.a. myndir sem voru á heimsalmanaki KODAK 1973. Upphaflega var ljósmyndasýningin sett upp sumarið 2005 í vitanum á Malarrífi á Snæfellsnesi en þá voru liðin 100 ár frá fæðingu Þórðar.

Búningar og textílhönnun úr Noh leikhúsi Japans

Dagana 19. – 25. nóvember bauð sendiráð Japans í samvinnu við safnið, Menningarmiðstöð Listagili á Akureyri og Íslensk-japanska félagið til sýningar á búningum og textílhönnun úr Noh leikhúsi Japans. Á sýningunni voru nokkrir glæsilegir búningar sem og ýmsir aukahlutir sem hafa verið endurskapaðir eftir upprunalegri mynd af Yamaguchi Noh Costume Research Centre í Kyoto. Allir búningarnir eru byggðir á margra alda gamalli hönnun og notast var við handbragð þess tíma. Í tengslum við sýninguna voru fluttir tveir fyrirlestrar af hr. Akira Yamaguchi í fyrirlestrasal safnsins.

Heilög ritning – orð Guðs og móðurmálið

Þann 19. október opnaði Geir H. Haarde forsætisráðherra sýningu í tilefni af fyrstu heildarþýðingu Biblíunnar á íslensku í heila öld. Þetta er 11. útgáfa Biblíunnar á Íslandi, talið frá útgáfu Guðbrandsbiblíu 1584. Þýðingarferli Biblíunnar voru gerð rækileg skil og sýnd voru vinnuhandrit þýðenda

og ýmsar merkar íslenskar útgáfur biblíunnar. Laugardaginn 20. október var málþing um þýðingar og áhrif Biblíunnar í þróun íslenskrar tungu. Að sýningunni og málþinginu stóðu, ásamt safninu, Hið íslenska biblíufélag, Guðfræðideild HÍ, Íslensk málnefnd, Skálholtsskóli og Þýðingarsetur HÍ. Sýningin var styrkt af forsætisráðneytinu.

Jónas Hallgrímsson 1807–2007 skáld og náttúrufræðingur

Þann 16. nóvember 2007 var sett upp í forsal þjóðdeildar sýning í tilefni af 200 ára fæðingarafmæli skáldsins.

Jólahefðir

Í desember var að vanda haldin sýning á jólaefni sem varðveitt er í þjóðdeild. Þessa sýningarinnar að þessu sinni var jólahefðir í mat og drykk, auglýsingar og fleira.

ÞJÓÐDEILD

Meginhlutverk þjóðdeildar er að þaulsafna gögnum útgefnum á Íslandi í prentuðu formi eða á öðrum miðlum, skrá þau, búa í hendur notendum og varðveita handa komandi kynslóðum, svo og að afla hliðstæðra gagna sem gefin eru út erlendis og varða Ísland og Íslendinga. Starfsemi deildarinnar fer fram innan sex eininga sem eru: skylduskil, skráning, lyklun og flokkun íslensks efnis, þjónusta og umönnun efnis, sérsöfn, bókband og forvarsla og myndastofa.

SKYLDUSKIL

Í skylduskilum er unnið að móttöku, innheimtu og ráðstöfun nýrra íslenskra rita samkvæmt lögum um skylduskil. Enn fremur er unnið að frágangi og innskráningu þessa efnis og eldra efnis sem berst og reynt að fylla inn í vantanir. Eins og fyrri ár var tekið saman tölulegt yfirlit um skylduskil fyrir árið 2007. Tölur eru aðeins hærrí í ár en 2006, einkum hvað varðar skil á tímaritum og blöðum, sbr. töflu á bls. 37. Unnið var að því að leysa þau forgangsverkefni sem sett voru fram í verkefnaáætlun fyrir árið 2007. Má þar nefna tengingu og frágang blaða í kjallara og tímarita á vinnusvæði skylduskila og miðar því verki vel. Enn fremur var átaksvinna við tilfallandi gjafasendingar blaða og tímarita sem voru nokkrar á árinu. Söfnun vefsíðna er gerð í samvinnu skylduskila og upplýsingatæknihöps og sáu skylduskil um val á vefjum sem safnað var í atburðasöfnun vegna Alþingiskosninganna í maí 2007.

RITAKAUP OG GJAFIR

Þjóðdeild ber að hafa uppi á efni sem gefið er út erlendis og varðar Ísland og Íslendinga og afla þess. Á það bæði við um prent og annað útgefið efni. Oftast þarf að kaupa þessi verk og þau eru talin með öðrum ritakaupum. Í skylduskilum var nú sem endranær unnið úr gjöfum sem borist hafa og starfsmaður þar á tíð samskipti við safnara til að fylla í eyður í ritakosti

þjóðdeildar. Safninu og þjóðdeild sérstaklega berst jafnan nokkuð af gjöfum, bækur, blöð, hljóðrit, myndefni o.fl. Meðal gefenda í þjóðdeild árið 2007 voru:

A. W. Bruna Uitgevers (Utrecht), Bernard Alligand, Jim Anderson (Winnipeg), sr. Björn H. Jónsson, Borgarbókasafn, Bókasafn Hafnarfjarðar, Davíð Davíðsson, Edda G. Björgvinsdóttir, Einar G. Pétursson, Elfa Kristinsdóttir, Evlalia S. Kristjánsdóttir, Eygló Guðmundsdóttir, Finnbogi Guðmundsson, Gróa Björnsdóttir, Guðrún Eggertsdóttir, Halla Skúladóttir, Hanna Steinunn Þorleifsdóttir, Thomas Hawson (Jedburgh, Skotlandi), Helga Hilmisdóttir, Héraðsdómur Reykjavíkur, Hjörleifur Hjörtþórsson, Ingibjörg Gísladóttir, Jóhann Hinriksson (f.h. Bókasafns Ísafjarðar), Jóhannes Örn Oliverson, Jón Kristvin Margeirsson, Kristján Benediktsson, Magnús H. Ágústsson, Oddgeir Eysteinnsson, db. Ófeigs J. Ófeigssonar, Ólafía Salvarsdóttir, Ragnheiður Baldursdóttir, Ragnheiður Margrét Guðmundsdóttir, Cheryl Stephansson Redmond, Sigrún Klara Hannesdóttir, Sigrún Ástrós Sigurðardóttir, Sigurlaug Hilmarsdóttir, Sjálfstæðisflokkurinn, Soffía G. Karlsdóttir, Sólveig Jónsdóttir, Erik Sturkell, Þjóðskjalasafn Íslands.

ÍSLENSK SKRÁNING, LYKLUN OG FLOKKUN

Einingin sér um að skrá í Gegni það efni sem safninu berst í skylduskilum, þ.e. bækur og bæklinga, hljóðrit, myndefni, tölvugögn og hljóðbækur. Enn fremur eru skráðar greinar úr völdum tímaritum og bókum og efni gefið út erlendis sem varðar Ísland eða er eftir Íslendinga. Nýútkomnar bækur úr *Íslenskum bókatiðindum 2007* voru forskráðar með skemmri skráningu. Þessi tilhögun hefur sannað gildi sitt því

Þannig er tryggt að til sé skráningarfærsla um íslenskt rit til tengingar fyrir söfn sem ekki hafa skrásetjara á sínum snærum, einkum smærri söfn.

Bókfræðileg stjórn fer að öllu jöfnu fram í gegnum nafnmyndaskrá Gegnis og er nær öll á hendi skrásetjara safnsins. Snemma ársins 2007 fékkst styrkur frá Landskerfi bókasafna til þess að færa efnisorð úr *Kerfisbundnum efnisorðalykli* og samþykktar breytingar efnisorðaráðs á honum inn í nafnmyndagrunn Gegnis og mun það stuðla að betra samræmi í lyklu og skráningu og þar með betri leitarheimtum. Handbók skrásetjara Gegnis á vefnum hask.bok.hi.is/ var uppfærð tvisvar og í október var handbókin færð í nýtt vefumsjónarkerfi.

Einingin tók þátt í verkefnahópi Stafræna Evrópusafnsins, sem safnið er aðili að. Í því felst m.a. að gera Gegni leitarbæran í vefgátt Evrópubókasafnsins. Einnig var skráningarfærslum vegna

rita sem eru aðgengileg um vefinn timarit.is varpað í lýsigagnasnið *Dublin Core* en þannig verða titlar tímaritanna á vefnum leitarbærir á vefgátt Evrópubókasafnsins

Starfsmenn einingarinnar eiga sæti í skráningarráði og efnisorðaráði Gegnis, efnisorðahópi í tónlist og taka þátt í vinnu starfshópa á vegum skráningarráðs. Hátt á annað þúsund fyrirspurnum var svarað, bæði þeim sem bárust á gegnir@bok.hi.is og fyrirspurnum sem bárust beint til starfsmanna. Einnig barst mikið af ábendingum um leiðréttingar.

Alþjóðleg ráðstefna um framtíð skráningar, *Back to basics – and flying into the future*, var haldin á Grand Hôtel, Reykjavík 1.–2. febrúar 2007. Að ráðstefnunni stóðu safnið, Upplýsing, NFBN (Norrænn vettvangur bókavarða-félaga) og bókasafns- og upplýsingafræðiskor HÍ. Þátttakendur á ráðstefnunni voru töluvert á þriðja hundrað, víðs vegar að úr veröldinni.



Íslandskort frá 1630. Titill: Tabula Islandiæ: Höfundur: Joris Carolus/Willem Janszoon Blaeu

ÞJÓNUSTA OG UMÖNNUN EFNIS

Þjónusta sem byggist á ritakosti þjóðdeildar og handritadeildar er veitt í forsal deildanna. Þar eru veittar upplýsingar og sótt prentuð rit og handrit fyrir notendur til afnota á lestrarsal. Haldin er skrá yfir rit sem finnast ekki – vantanaskrá. Bókminjasafn safnsins er í bókasal Þjóðmenningarhúss og er þar föst sýning á völdum ritum í eigu safnsins. Þjóðdeild sér um og hefur eftirlit með ritum er þarna standa og skiptir út ritum ef ástæða þykir til. Unnið var að skráningu, umbúnaði og tengingu fágætra íslenskra rita útgefina frá upphafi prentunar til 1700 og var ákveðnum verkþáttum að stórum hluta lokið í lok ársins. Hefðbundin jólasýning var sett upp í desember í forsal þjóðdeildar. Á árinu var farið yfir gamalt efni og gjafir og tekin inn í kostinn rit ef þau höfðu ekki komið í skylduskilum eða glatast eða þau vantaði í varaeintök. Unnið var að frágangi eldra smælkis og verkefni sem snýr að plakötum er beðið hafa úrvinnslu var sett af stað og áfram unnið að viðhaldi skrár um doktorsritgerðir Íslendinga sem birt er á vefnum doktor.bok.hi.is.

VARAEINTAKASAFN

Varaeintakasafn þjóðdeildar er varðveitt í Reykholti og þar er unnið að frágangi varaeintaka til geymslu. Fyrsta aðfangasending í Reykholt í tvö ár var í júní. Starfsmaður hefur þess vegna aðallega unnið að skráningu tónlistarefnis auk frágangs á nýjum bókum. Þá var dagblaðsafn það sem 365 miðlar afhentu safninu flutt í Reykholt til geymslu og var frágangi þess í hillur lokið að mestu leyti á árinu.

SÉRSÖFN

Sérsöfn eru starfrækt sem eining innan þjóðdeildar. Lokið var við að skrá kortaútgáfu árána 2003–2005 í Gegni auk þess sem ný kort voru skráð jafnóðum. Vinnu við skrá um prentuð íslensk rit frá öndverðu til 1844 var fram haldið á árinu. Mikil vinna var í kringum sýningu um Konungskomuna 1907 enda voru mörg rit úr sérsöfnum til sýnis á henni.

TÓN- OG MYNDSAFN

Tón- og myndsafn er eitt af sérsöfnum þjóðdeildar og er meginhlutverk þess að safna, varðveita og veita

upplýsingar um og aðgang að öllu útgefna íslensku tónlistarefni, myndböndum o.fl. í tón- og myndsafni er enn fremur aðstaða til að hlusta á og skoða tón- og myndefni sem notað er við kennslu í HÍ og lána það út eftir þörfum. Unnið var að afturvirkri skráningu á ýmsum gögnum einingarinnar. Nýtt efni er nú skráð jafnóðum og skráning á hljómplötum (LP) og snældum náði í árslok aftur til miðs árs 1988. Horfið hefur verið frá því í bili að flytja varaeintök tón- og myndefnis í Reykholt. Afspilunarkerfi hljóð- og myndefnis var endurnýjað og er það nú tölvutengt.

BÓKBAND OG FORVARSLA

Síðastliðin ár hefur starfsemi bókbandstofunnar tekið þeim breytingum að dregið hefur verulega úr bókbandi á nýjum ritum en vægi viðgerða og endurbands gamalla bóka úr eigu safnsins hefur aukist til muna. Dagana 24. október – 2. nóvember var efnt til endurmenntunarnámskeiðs í viðgerðum á eldri gerðum bókbands með höfuðáherslu á skinnband frá 17. og 18. öld. Leiðbeinandi á námskeiðinu var Sven Áke Svanberg frá Ríkisarkivet í Svíþjóð. Á viðgerðarstofu er unnið að forvörslu og viðgerðum á handritum og prentuðum ritum. Varðveislustjóri er einnig til ráðuneytis um og ber ábyrgð á viðhaldi, varðveislu og umbúnaði ritakosts í safninu. Á árinu 2007 var gert við nokkur handrit og önnur fengu nýjan umbúnað. Haldið var áfram könnun á ástandi handritagagna sem hafin var 2004. Á árinu var hafin könnun og skráning á ástandi handrita af 8vo stærð sem bera safnmarkið Lbs. Þá var gerð ástandskönnun á íslenskum bókum þjóðdeildar sem prentaðar voru á árunum 1540–1700.

MYNDASTOFA

Í myndastofu er unnið að stafrænni endurgerð blaða, tímarita og annars efnis, myndatöku að beiðni notenda safnsins og vegna sýninga og ýmsra atburða safninu. Dagblöð voru meginhluti íslenska efnisins sem myndað var á árinu. Safnið hefur undanfarin ár myndað efni fyrir þjóðbókasöfn Færeyja og Grænlands og árið 2007 voru myndaðar 89.266 blaðsíður frá Grænlandi. Sett var upp myndavél á Amtsbókasafninu á Akureyri og er vinna þar hliðstæð við vinnu í myndastofu og eru þar aðallega mynduð dagblöð



Íslandskort frá 1688. Titill: **Islandia**, Höfundur: **Pórður Þorláksson**

ÞJÓNUSTUSVIÐ

Þjónustusvið ber ábyrgð á allri almennri notendabjónustu fyrir háskólasamfélagið og aðra sem þurfa að nýta sér heimildir, bæði í prentuðu og rafrænu formi. Þjónustusvið annast kennslu í upplýsingaleikni fyrir háskólanema, hefur umsjón með vef safnsins, starfrækir námsbókasafn í tengslum við námskeið sem kennd eru við Háskóla Íslands og hefur umsjón með almennum lesrýmum safnsins og útibúum á háskólasvæðinu. Sviðið hefur umsjón með ritakosti á opnu rými og að sumu leyti í geymslum, sér um aðföng og skráningu erlendra bóka, tímarita og rafræna gagna ásamt því að hafa umsjón með landsaðgangi að rafrænum gagnasöfnum og tímaritum samkvæmt þjónustusamningi við menntamálaráðuneytið. Sviðið skiptist í tvær deildir, upplýsingadeild og útlánadeild og hafa þær samvinnu um almenna notendabjónusta safnsins og skipta með sér verkum. Í lok ársins voru starfsmenn sviðsins alls 43, en ársverk voru 30,23. Auk sviðsstjóra voru í upplýsingadeild 17 starfsmenn í 12,0 stöðugildum og í útlánadeild voru 29 starfsmenn í 17,7 stöðugildum. Margir starfsmenn vinna bæði í upplýsinga- og útlánadeild.

UPPLÝSINGAÐEILD

Upplýsingadeild ber ábyrgð á upplýsingabjónustu safnsins á 2. hæð, hefur umsjón með handbókasafni, annast notendafraeðslu við háskólasamfélagið og aðra safngesti og sér til þess að notendur hafi sem bestan aðgang að prentuðum og rafrænum upplýsingum. Aðrir verkþættir deildarinnar eru tímaritahald, umsjón með ISBN og ISSN númerakerfum, millisafnalán, ritstjórn aðalvefjar safnsins, umsjón útibúa og landsaðgangur að rafrænum gögnum.

UPPLÝSINGAÞJÓNUSTA

Dagleg umsvif upplýsingaþjónustu voru heldur meiri en árið áður, einkum hvað varðar afgreiðslu fyrirspurna og bréfa sem berast með tölvupósti. Einnig hefur leiðsögn um notkun rafrænna gagna aukist, bæði í síma og í formi einstaklingsbundinnar kennslu í safninu. Með auknum aðgangi notenda að rafrænum gögnum og upplýsingum á Vefnum fækkaði almennum fyrirspurnum og heimildaleitum gegn greiðslu um skeið. Þeim fer nú aftur fjölgandi, einkum vegna lokaverkefna nemenda. Af þeim 1583 bréfum sem bárust með tölvupósti voru 526 tekin til nánari úrvinnslu en 940 var beint annað. Samtals voru ítarlegar fyrirspurnir í síma og á staðnum ásamt heimildaleitum gegn gjaldi 649.

NOTENDAFRÆÐSLA

Í upphafi vor- og haustmisseris voru kennarar HÍ að venju hvattir til að panta safnkynningar fyrir nemendur sína og hefur hefð myndast fyrir slíkum kynningum í nokkrum deildum. Einnig var leitast við að kynna safnið á nýnemakynningum deilda í upphafi haustmisseris. Í mars og nóvember var boðið upp á röð námskeiða um einstök gagnasöfn, óháð námsbrautum, þar sem áhersla var lögð á verklegar æfingar í tölvuveri. Stundatafla og skráningareyðublöð voru sett á vef safnsins og námskeiðin auglýst á póstlistum. Í upphafi skólaárs var nýjum kennurum við HÍ einnig boðið á kynningu á þjónustu safnsins. Um 30 manns þáðu boðið en öllu færri sóttu önnur námskeið sem þeim stóðu til boða. Að öðru leyti voru safnkynningar með líku sniði og undanfarin ár, þ.e. frumkynningar fyrir nýnema einstakra deilda og framhaldskynningar fyrir þá sem lengra eru komnir. Nokkuð er um kynningar fyrir nemendur annarra skóla. Samtals voru haldnar 97 kynningar og skoðunarferðir um safnið og sóttu þær 2.404 manns.

BÆKLINGAR

Til stuðnings notendafræðslunni voru á árinu gefnir út tveir nýir bæklingar á vegum upplýsingadeildar, 39 voru uppfærðir og nokkrir endurprentaðir án breytinga. Bæklingarnir liggja frammi í útibúum og á öllum hæðum bókhöðunnar og eru aðgengilegir í PDF sniði á vef safnsins.

VEFUR SAFNSINS

Stöðugt er bætt við nýju efni á aðalvef safnsins og eldri upplýsingar eru uppfærðar reglulega. Nokkrar breytingar voru gerðar á veftré og útbúin voru ný eyðublöð fyrir beiðnir um ýmsa þjónustubætti. Ennfremur voru skrár sýninga sem haldnar voru í safninu á árinu settar á vefinn. Á haustmisseri tók upplýsingadeild við umsjón á vef Jónasar Hallgrímssonar.

AÐGANGUR AÐ STAFRÆNUM GÖGNUM

Aðgangur að stafrænum gögnum, tímaritum og gagnasöfnum í umsjón safnsins er ýmist á landsvísu eða bundinn við tölvur á háskólanetinu. Nokkuð bættist við af stafrænum útgáfum tímarita og bóka í sérskrift safnsins og HÍ. Má þar nefna 110 tímarit, einkum í viðskipta- og félagsfræði frá *Emerald*, 60 tímarit og fjöldi bóka í sálfræði, tímaritið *Science*, 43 norsk tímarit í gagnasafninu *Idunn*, vefbækur Edduútgáfunnar, *Encyclopedia of Geology* og *ELIN* gagnasafn um Austur-Asíufræði. Þetta efni er aðeins opið á tölvum á háskólanetinu. Í árslok 2007 var aðgangur að eftirfarandi gagnasöfnum ýmist í sérskrift safnsins eða sameiginlegur með einstökum deildum Háskóla Íslands:

CIOS (Com Abstracts), ELIN, Emerald, International Medieval Bibliography, JSTOR Business Collection, Lexikon des Mittelalters, LISA, MathSciNet, MLA, Motiv Index of Folk Literature, Philosopher's Index, PROLA, UN Treaty Collection, UNSTATS Common Database og Web Dewey. Í félagi við aðra er aðgangur að: *ACM Portal, ASME, ASCE, EconLit, GeoREF, Compendex, MDConsult, PsycArticles, Psycbooks og PsycInfo* í *OVID* og *SourceOECD*. Þar af eru *ASME, ASCE og Compendex* aðgengileg á landsvísu.

LANDSAÐGANGUR

Landsaðgangur að gagnasöfnum og stafrænum tímaritum er upplýsingaveita fyrir Ísland. Allir sem tengjast í gegnum íslenska netveitu og eru staddir á landinu, hvort sem það eru Íslendingar eða aðrir, hafa aðgang að þeim gagnasöfnum og stafrænu tímaritum sem samningar um áskrift fyrir allt landið gilda um. Vefurinn hvar.is er aðalþjónustuleið landsaðgangsins en þar eru m.a. veittar upplýsingar um gagnasöfnin, aðgang að þeim og samninga við útgefendur. Þar er einnig ítarleg ársskýrsla um starfsemina árið 2007. Menntamálaráðuneyti gerði 28. desember 2006 nýjan þjónustusamning við safnið um framkvæmd samninga um landsaðgang Samkvæmt samningnum starfar stjórnarnefnd skipuð fimm manns við hlið landsbókavardar og er hlutverk hennar að sjá um stefnumótun

landsaðgangs, samþykkja fjárhagsáætlun verkefnisins og ákveða hvort taka eigi upp nýja samninga, endurnýja eldri eða fella þá niður. Hún ákveður einnig hlutfall bókasafnstegunda í greiðslum vegna landsaðgangs. Í janúar 2007 bættust tvö ný tímaritasöfn við landsaðgang, þ.e. *Ebsco Host*-söfn og *Sage Premier*. Mikil skörun er á titlum í *Ebsco Host*, *ProQuest* og öðrum tímaritasöfnum, þannig að í lok ársins var landsaðgangur að um 14.000 tímaritum í fullum texta. Heildarkostnaður við landsaðgang á árinu, læknifræðisafnið *OVID* undanskilið, var 123,5 millj. kr. Áskriftir kostuðu 113,5 millj. kr og rekstrarkostnaður var um 10 millj. kr. en umsýsla með landssamningum samsvarar tveimur ársverkum í safninu. Framlag af fjárlögum ársins 2007 var 35 millj. kr. og framlag annarra greiðenda 88,5 millj. kr. Notkun tímaritasafnanna jókst um 18,2% en alls voru sóttar 908.871 greinar úr stafrænum tímarita- og gagnasöfnum árið 2007 og er það umtalsvert (um 3 greinar á hvern landsmann). Notkun á tilvísanasafninu *Web of Science* jókst einnig mikið árið 2007 eða um 28,2%. Nánari upplýsingar um notkun er að finna á vefnum hvar.is og í töflum á bls. 35.

ÚTIBÚ

Safnið starfrækir allmörg útibú í þágu Háskóla Íslands. Þau eru flest á háskólalóðinni eða í næsta nágrenni hennar. Í sumum útibúum er veitt þjónusta tiltekinn tíma dag hvern. Í öðrum er um að ræða umsjón sem felst í reglubundnum eftirlitsferðum einu sinni til tvisvar í viku eða sjaldnar. Sú meginstefna hefur verið mörkuð að útibúin verði handbókasöfn og ritakostur þar ekki til útláns. Þau skulu einkum þjóna kennurum og sérfræðingum en stúdentum verði fremur beint í þjóðarboðhlöðu.

Aðalbygging HÍ. Guðfræðideildarstofa er handbókasafn kennara og nemenda í guðfræði.

Askja. Tímarit og uppláttarrit í jarðfræði, landfræði og líffræði.

Árnagarður. Lokuð bókastofa hugvísindadeildar á 3. hæð ætluð kennurum og nemendum í meistara- eða doktorsnámi í íslenskum fræðum.

Hagi við Hofsvallagötu. Bókastofa lyfjafræðideildar er handbókasafn kennara og nemenda í lyfjafræði og handbókasafn starfsmanna Rannsóknarstofu í lyfjafræði.

Lögberg. Bókasafn lagadeildar í Lögbergi.

Norræna húsið. Bókasöfn sem tengjast kennslu í norrænum tungumálum eru til húsa á skrifstofum viðkomandi lektora (danska, finnska, norska og sænska) í Norræna húsinu.

Nýi Garður. Bókastofa enskukennslu á 2. hæð er handbókasafn kennara og nemenda í enskuskor.

Bókastofa Hugvísindastofnunar á 3. hæð er lokað handbókasafn kennara í hugvísindadeild.

Raunvísindastofnun Háskólans. Handbóka- og tímaritasafn starfsmanna stofnunarinnar.

Verkfræði- og raunvísindadeild. Bækur og tímarit á sviði verkfræði og raunvísinda.

VR-III Handbóka- og tímaritasafn kennara í raunvísindum.

TÍMARITAHALD

Tímaritahald sér um innkaup og umsýslu tímarita fyrir HÍ. Ákvörðun um hvaða efni er keypt er að mestu hjá kennurum HÍ og miðast við það fé sem einstakar deildir ákveða til ritakaupa (sjá bls. 29). Aðgangur að tímaritaefni, hvort sem er fyrir háskólasvæðið eingöngu eða landið í heild, eykst stöðugt vegna samninga við útgefendur, og í nokkrum tilvikum fræðafélög, um kaup á mörgum tímaritum í einu. Auk stafrænna áskrifta bættust við nokkrar nýjar áskriftir fyrir félagsvísindadeild og lagadeild og 15 viðbótaráskriftir að íslenskum tímaritum fyrir lestrarsal þjóðdeildar. Alls voru á árinu 2007 greiddar 500 áskriftir fyrir ritakaupafé HÍ og 361 áskriftir fyrir ritakaupafé safnsins. Að auki koma mörg tímarit að gjöf eða í ritaskiptum.

SKRÁR UM TÍMARIT

Frá ársbyrjun 2004 hefur safnið ásamt landsaðgangi notað kerfið TDnet til að hafa umsjón með stafrænum tímaritaáskriftum. Kerfið veitir aðgang að þremur skráum, Tímaritaskránni A-Ö, Gegni og timarit.is. Uppflettingar í tímaritaskránni voru samtals 33.836 miðað við 26.502 árið 2006. Frá árinu 2006 hefur safnið boðið upp á svonefnda samleit, Searcher/analyzer frá TDnet, sem gerir kleift að leita samtímis í fleiri en einu gagnasafni. Notkun hefur ekki verið eins mikil og vænst var en ný og mikið endurbætt útgáfa var tekin í notkun á árinu.

SAMSKRÁ UM ERLEND TÍMARIT

Unnið var áfram við að færa jafnóðum inn leiðréttingar í Gegni í samræmi við þær upplýsingar sem bærust frá samskrársöfnunum. Allmörg söfn

hafa ekki sent inn upplýsingar og virkum þátttakendum í samskrá hefur fækkað.

ALÞJÓÐLEGT BÓKNÚMER ISBN

Þrettán stafa ISBN númerakerfið gekk í gildi í janúar 2007 og virðist númerabreytingin hafa gengið fyrir sig án meiri háttar vandræða. Í lok árs 2007 voru ISBN númer fyrir Ísland á þrotum og óhjákvæmilegt var að sækja um nýjan númeravóta fyrir Ísland. Nýi kvótinn mun innihalda nýja landstölu fyrir Ísland og forskeytið 978. Ekki eru líkur á að 979 forskeytið verði innleitt á Íslandi á næstu árum þótt slík númer fari í dreifingu í heiminum um mitt ár 2008. Fjöldi nýrra forlagsraða var 63 og er fjöldi íslenskra forlagsraða frá upphafi 942. 165 ISBN númerum var úthlutað til einstaklinga og er heildarfjöldi stakra númera frá upphafi 1379.

ALÞJÓÐLEGT TÍMARITSNÚMER ISSN

Heildarfjöldi íslenskra skráningarfærslna í ISSN skránni í árslok 2007 var 1324. Alls var 53 ISSN númerum úthlutað á árinu, þar af 7 fyrir tímarit í

rafrænni útgáfu. Umsóknir útgefenda vegna nýrra rita voru 39. Forskráð rit í lok árs voru alls 10.

MILLISAFNALÁN

Undanfarin ár hafa millisafnalán dregist talsvert saman og á landsaðgangur að stafrænum tímarita- og gagnasöfnum vafalaust stærstan þátt í því. Heildarfjöldi beiðna var 4.210 og af þeim voru afgreiddar 3.935 eða 93,47% (sjá töflu á bls. 34). Úr ritakosti safnsins voru samtals afgreidd 1380 gögn á árinu. 649 greinar voru sendar úr safninu til annarra bókasafna, þar af 378 til innlendra og 271 til erlendra safna. Auk þess voru afgreiddar 146 greinar til starfsmanna HÍ, nemenda í HÍ og almennra lánþega. 595 bækur voru sendar á árinu úr ritakosti safnsins til annarra safna, þar af 552 til innlendra safna, 43 til erlendra safna, en auk þess útvegaði safnið erlendum söfnum 9 bækur frá öðrum íslenskum bókasöfnum. Til safnsins bárust alls 2545 gögn á árinu frá öðrum söfnum. Bækur voru 1093 og greinar 1452. Bækur fengnar að láni frá innlendum söfnum voru 218, og skiptist það nokkuð jafnt milli háskólasafna Bifrastar, HR og HA.

ÚTLÁNADEILD

Útlánadeild sér um lánastarfsemi safnsins, hefur umsjón með gögnum á opnu rými og í geymslum, sér um aðföng til sviðsins og flokkun, skráningu, lykrun og frágang ritakostsins. Deildin starfrækir m.a. námsbókasafn fyrir HÍ, varðveitir safn lokaritgerða nemenda við HÍ og sér um almenna upplýsingaþjónustu á 2., 3. og 4. hæð. Deildin hefur jafnframt umsjón með lesrýmum og úthlutun lesherbergja.

AFGREIÐSLUTÍMI

Safnið var opið tæpa 80 tíma á viku yfir vetrartímann. Sumartími var í gildi frá 18. maí til 3. september og var safnið þá opið 44 tíma á viku. Sami afgreiðslutími var einnig frá 21. desember 2007 til 9. janúar 2008. Á próftíma í nóvember og desember var afgreiðslutíminn lengdur um eina klst. á laugardögum og tvær klst. á sunnudögum.

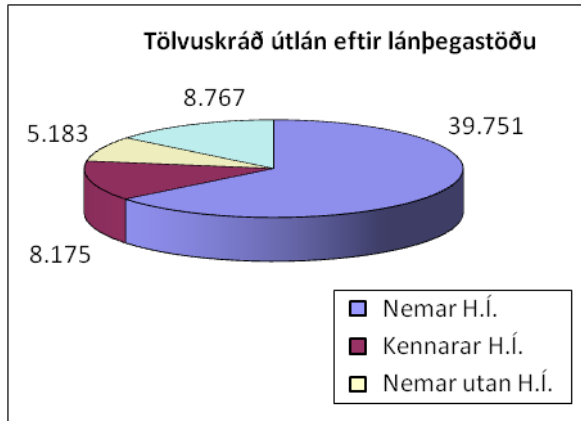
NOTENDAÞJÓNUSTA – AFGREIÐSLA

Hin almenna notendaþjónusta safnsins er í höndum útlánadeildar og upplýsingadeildar sem hafa samvinnu um hana. Vaktstöðvar útlánadeildar í safninu eru fjórar. Á 2. hæð er almenn afgreiðsla. Á 3. hæð eru veittar upplýsingar um blaða- og tímaritakost safnsins og lokaritgerðir nemenda við HÍ. Á 4. hæð eru veittar upplýsingar um bókakost safnsins, og veitt þjónusta við notendur tón- og myndsafns. Þar

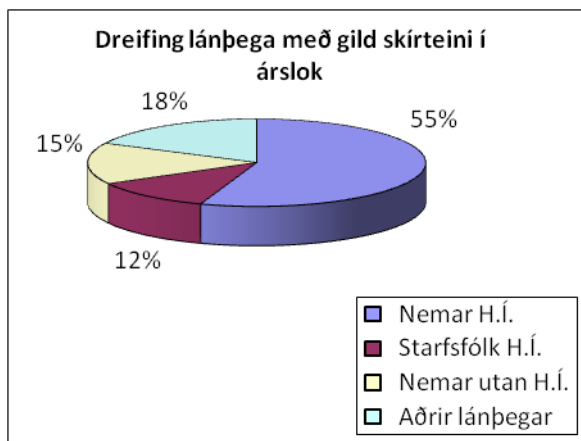
er og námsbókasafn á opnu rými. Í kjallara eru afgreidd rit sem safngestir biðja um úr geymslum.

ÚTLÁN OG INNHEIMTA

Lánþegar voru alls 5.218 í lok árs en tölvuskráð útlán voru 61.876, þar af voru útlán í Lögbergi 682, í námsbókasafni 1.578 og í tón- og myndsafni 1.211. Handskráð útlán í VRÍI voru 524 og útlán alls voru því 62.132. Á eftirfarandi kökuritum sjást helstu hópar lánþega og hvernig útlán skiptast milli þeirra.



Tafla 3. Tölvuskráð útlán eftir lánþegastöðu



Tafla 4. Dreifing lánþega með gild skirteini í árslok

Innheimta vanskilagagna gengur mjög vel eftir að samstarf hófst við Intrum á Íslandi. Á árinu voru 34 mál send til Intrum.

ÚTGÁFA

Nokkur útgáfa á bæklingum á sér stað innan deildarinnar og eru þeir helst ætlaðir lánþegum safnsins.

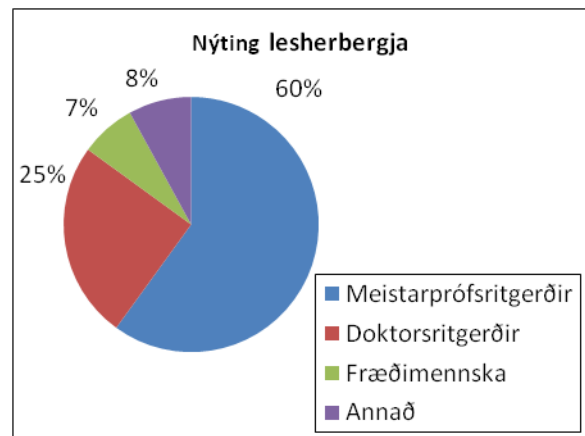
RITAKOSTUR

Flest rit útlánadeildar eru á opnu rými á 4. hæð safnsins en hluti ritakostsins er í geymslum í kjallara hússins og í Mjódd. Ekki eru öll rit lánuð út og má þar nefna rit sem gefin voru út fyrir 1910, tímarit, handbækur, barnabækur, þýdda reyfara, smáprent og að sumu leyti stofnanaprent.

LESRÝMI

Í þjóðarbókhöfðu eru um 700 sæti fyrir þá sem vilja hafa afnot af gögnum safnsins með einum eða öðrum

hætti. Á 3. og 4. hæð er almennt lesrými með 408 lessætum við borð, þar af 20 sæti í hópvinnuherbergjum. Þar eru einnig rúmlega 80 lágsæti, sum við lágborð og sum í tón- og myndsafni. Lesrýmið er mest notað af nemum HÍ og er því nýting eðlilega mest á próftímum. Einnig er góð nýting meðan kennsla stendur yfir. Í safninu eru 28 lesherbergi sem safngestir geta fengið afnot af til ákveðins tíma. Mikil eftirspurn er eftir þessum herbergjum og eru þau nánast fullnýtt allt árið. Alls höfðu 93 safngestir afnot af lesherbergi á árinu (sjá kökurit). Eitt lesherbergi er ætlað fötluðum og annað sjónskertum til almennrar notkunar. Þessum herbergjum er úthlutað í samvinnu við Námsráðgjöf HÍ, og eru þau samnýtt af fleiri en einum notanda í einu.



Tafla 5. Nýting lesherbergja

NÁMSBÓKASAFN

Námsbókasafn er safn bóka, ljósrita og annars efnis sem kennarar við HÍ hafa óskað eftir að sé aðgengilegt nemendum í tengslum við tiltekin námskeið sem eru kennd við Háskólann. Efníð er þá sett í hillur merktar viðkomandi námskeiði og lánstíminn takmarkaður. Námsbókasafnið er einungis starfrækt að vetri til. Það er í opnu rými á 4. hæð safnsins. Gögn námsbókasafnsins eru ýmist til notkunar á staðnum, á dægurláni, þriggja daga láni, vikuláni eða tveggja vikna láni. Á vormisseri voru skráð 106 námskeið. Á haustmisseri voru skráð 122 námskeið, það mesta til þessa. Auk þess sem margir kennarar kjósa að taka bækur safnsins til hliðar og hafa þær í hillum námsbókasafns, eru ótalin námskeið þar sem aðeins er um að ræða ítarefni í möppum frá kennurum en sú notkun námsbókasafns færir stöðugt í aukana. Kennarar í hugvísindadeild og félagsvísindadeild nota námsbókasafnið áberandi mest. Á árinu voru 130 námskeiðanna kennd í hugvísindadeild og 81 í félagsvísindadeild. Aðrar

deildir sem voru með bækur á námsbókasafninu voru viðskipta- og hagfræðideild (7), guðfræðideild (5), lagadeild (2), og raunvísindadeild (2). Útlán úr námsbókasafninu voru 1.578 á árinu. Misjafnt er hvort kennarar vilji hafa efni í námsbókasafni til útláns eða aðeins til notkunar á staðnum. Æ fleiri kennarar velja síðari kostinn þá hafa fleiri kost á að lesa ritin en ef þau eru lánuð út.

TALNINGAR

Til að fylgjast með nýtingu lessæta á 3. og 4. hæð er fjöldi gesta talinn reglulega, þ.e. á kvöldin, um helgar og að degi til í fyrstu viku hvers mánaðar. Niðurstöður koma fram í línuritum á bls. 32.

ERLEND SKRÁNING, LYKLUN OG FLOKKUN

Meginverkefni einingarinnar er flokkun, lyklun og skráning á erlendu efni sem keypt er fyrir deildir HÍ og safnið og efni sem berst í bókagjöfum og í ritaskiptum. Einnig sér einingin að hluta til um flokkun og lyklun á erlendum ritauka þjóðdeildar og skráningu og lyklun á námsritgerðum frá HÍ. Starfsmenn vinna með skráningarráði Gegnis og taka að auki þátt í kennslu á vegum Landskerfis bókasafna. Einn starfsmaður faghópsins átti sæti í skráningarráði. Á árinu var áfram unnið að sameiningu efnisorða og að sameiningu færslna ólíkra safna í Gegni. Einnig fór fram nafnmyndavinna vegna lokaritgerða. Unnið var að leiðbeiningum um skráningu tungumálanámskeiða, tölvugagna, hljóðbóka og samsettra gagna, sem síðan voru samþykkt í skráningarráði Gegnis. Nokkur vinna var lögð í að bæta útlit skráningarfærslna frá OCLC, til að lágmarka vinnu við þær. Unnin voru nokkur átaksverkefni vegna endurflokkunar skv. 22. útg. Dewey kerfisins. Þá var á haustdögum gengið í það að skrá gjafir og var þar saxað verulega á.

AÐFÖNG

Einingin annast uppbyggingu ritakosts í þágu háskóla-náms og rannsókna. Um er að ræða val og kaup á bókum og öðru efni, svo sem tónlist, mynddiskum og

rafrænu efni. Einingin hefur einnig umsjón með ritaskiptum við nokkrar erlendar stofnanir og sér um móttöku og úrvinnslu gjafa er safninu berast.

RITAKAUP HÍ

Árið 2007 var fjárveiting frá einstökum deildum Háskóla Íslands til safnsins vegna ritakaupa sem hér segir: guðfræðideild 430 þús. kr., lagadeild 6 millj. kr., viðskipta- og hagfræðideild 3 millj. kr., hugvísinda-deild 6 millj.kr., lyfjafræðideild 300 þús. kr., tannlæknadeild 1.2 millj. kr., verkfræðideild 7.66 millj. kr., raunvísindadeild 4.5 millj. kr., félagsvísindadeild 10 millj. kr., eða samtals 39.09 millj. kr. Mikil áhersla er lögð á virkt samband við deildir háskólans í tengslum við ráðstöfun fjárens og er því ráðstafað í samvinnu við bókasafnsfulltrúa og/eða háskólakennara eftir atvikum. Talsverður hluti þessa fjár er bundinn í tímaritakaup, bæði rafræn og á pappír. Kostnaður vegna séráskrifta einstakra deilda HÍ að stafrænum gögnum var um 9,3 millj. kr. Að auki greiddi HÍ miðlægt um 16,5 millj. kr. vegna landsaðgangs að stafrænum tímaritum.

GJAFIR

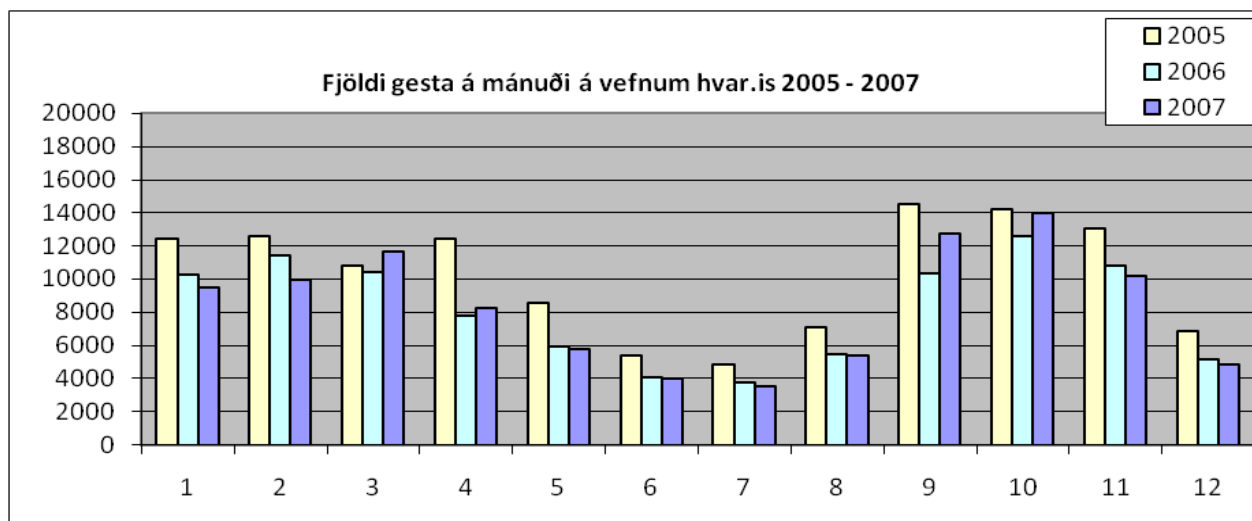
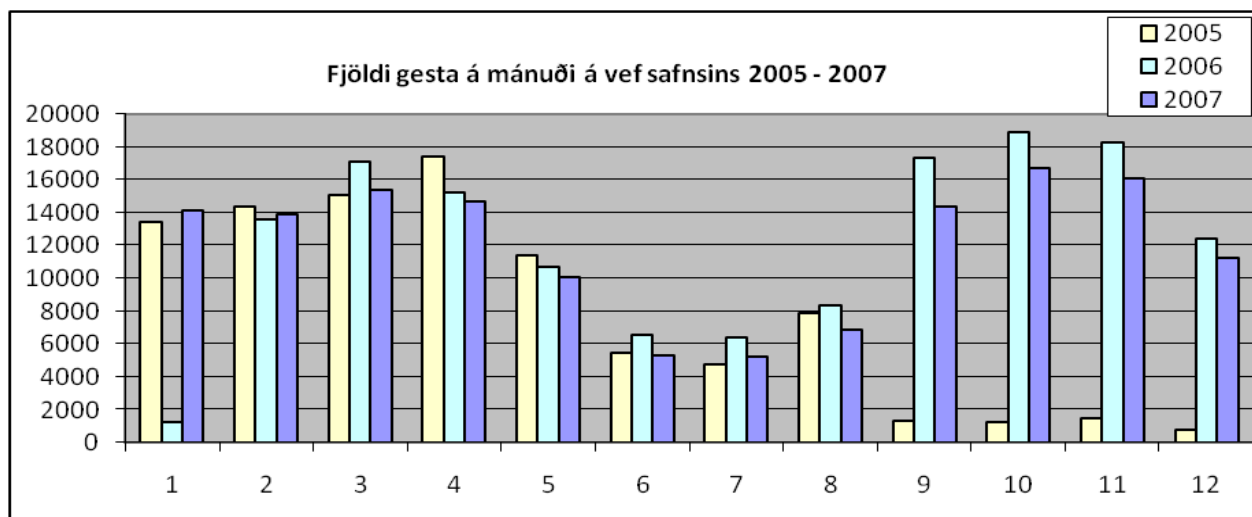
Margar góðar gjafir bárust á árinu. Af íslenskum bókagjöfum ber hæst gjöf Finnoga Guðmundssonar á bókasafni hans og föður hans, Guðmundar Finnbogasonar. Önnur góð gjöf voru bækur úr dánarbúi Kolbeins Þorleifssonar guðfræðings og fræðimanns. Í lok ársins bárust safninu bækur Bókasafns Rauða krossins. Fjórdá árið í röð styrkti The Japan Foundation japönskukennslu við HÍ með gjöf um 80 bóka um japönsk málefni. Bandaríkjamaðurinn Fred S. Hillier gaf nýjar bækur í iðnaðarverkfræði. Alþjóðamálastofnun sendir safninu reglulega bækur að gjöf fyrir tilstilli bandaríska sendiráðsins. Sama gegnir um Þróunarsamvinnu-stofnun. Aðrir gefendur voru t.d. Beatrice Bixon, Danska lektoratið og Tungumálamiðstöð HÍ

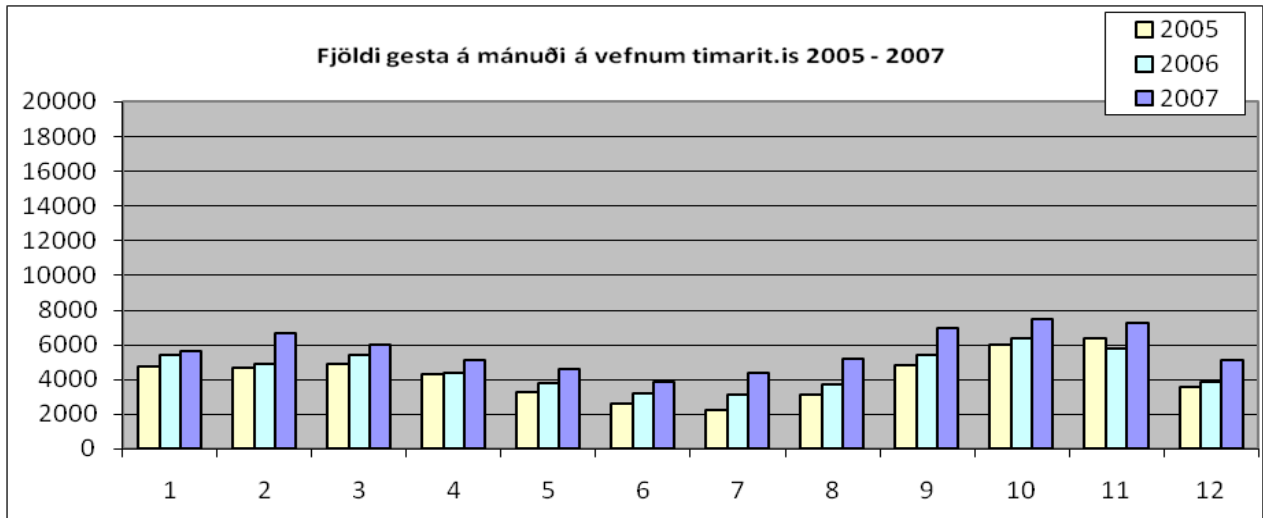
LYKILTÖLUR

Til að átta sig betur á breytingum í rekstri safnsins og bera saman frá ári til árs eru eftirfarandi tölur birtar. Reynt er að breyta sem minnstu milli ára en það er ekki alltaf gerlegt og bætt er við eða fellt út eftir því sem starfsemin breytist. Ársfjórðungslega er fylgst með ýmsum þáttum svo sem notkun á vefjum safnsins, fjölda gesta á 3. og 4. hæð safnsins, safnkynningum, útlánum þjónustusviðs, ásamt stafrænni myndatöku. Í lok árs eru teknar saman og birtar hér tölur um þjónustu við notendur, aðföng og ýmsa aðra þætti svo sem starfsemi myndastofu og bókbands, starfsmenn og fjárhags safnsins.

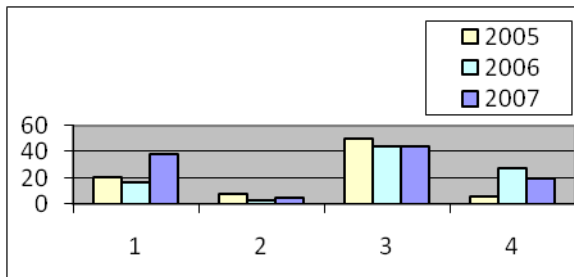
NOTKUN Á VÖLDUM VEFJUM SAFNSINS, Þ.E. AÐALVEF, TIMARIT.IS OG HVAR.IS 2005 – 2007

Mælingar á aðalvef safnsins og timarit.is hófust í nóvember 2004. Aðalvefur safnsins var endurnýjaður í lok ágúst 2005 og fluttur á vefsetur HÍ en við það rofnaði vefmæling og var hún ekki hafin aftur fyrr en í febrúar 2006. Notkun á aðalvefnum minnkaði nokkuð árið 2007 miðað við 2006. Notkun á timarit.is fer vaxandi en hann fékk nokkra umfjöllun í fjölmiðlum og vegna þess að sífellt bætast við um 50 - 60 þúsund blaðsíður á mánuði. Notkun á hvar.is hefur farið minnkandi undanfarin ár en óx örlítið 2007. Notkun á gagnasöfnum og tímaritum fer hins vegar sífellt vaxandi.

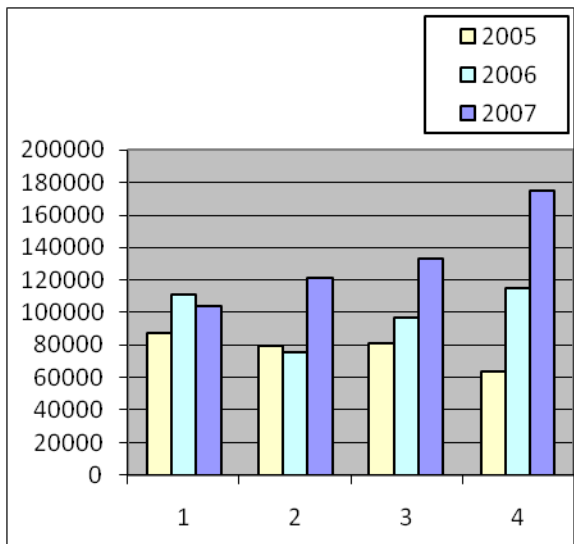




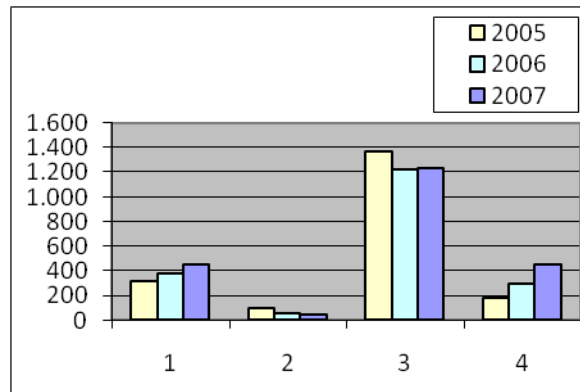
FJÖLDI SAFNKYNNINGA - SAMANBURÐUR MILLI ÁRSFJÓRÐUNGA 2005 TIL2007



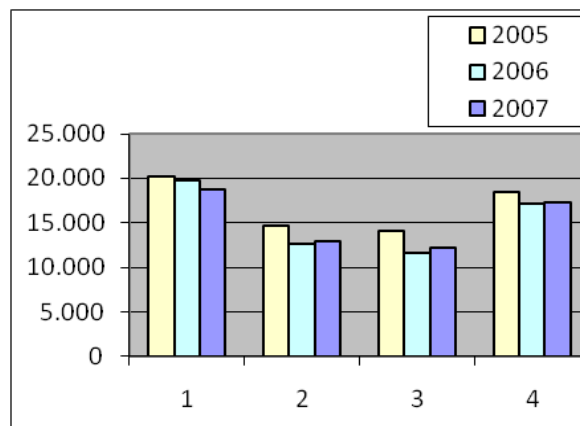
STAFRÆN MYNDUN – SAMANBURÐUR Á FJÖLDA BLAÐSÍÐNA MILLI ÁRSFJÓRÐUNGA 2005 TIL 2007



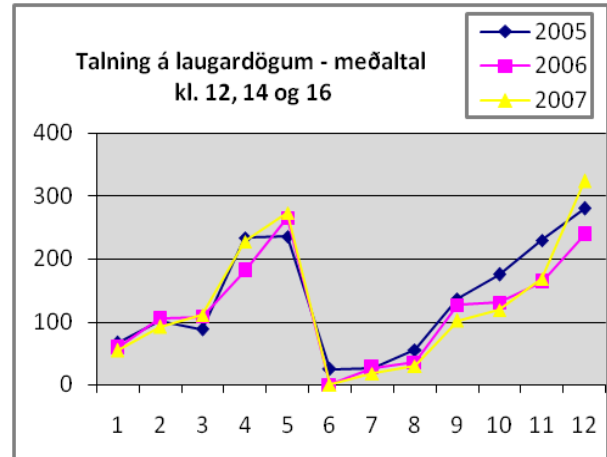
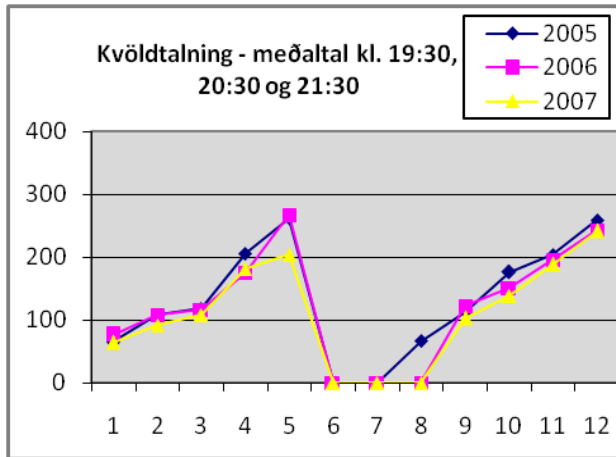
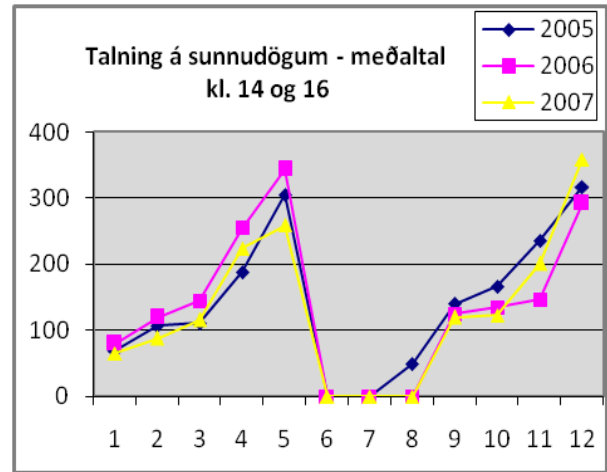
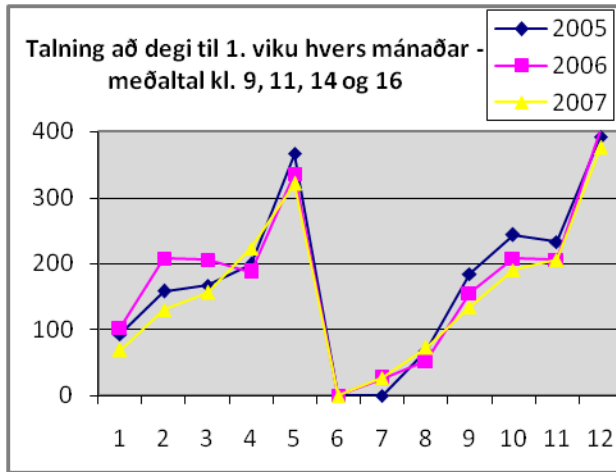
FJÖLDI GESTA Á SAFNKYNNINGUM SAMANBURÐUR MILLI ÁRSFJÓRÐUNGA 2005 TIL 2007

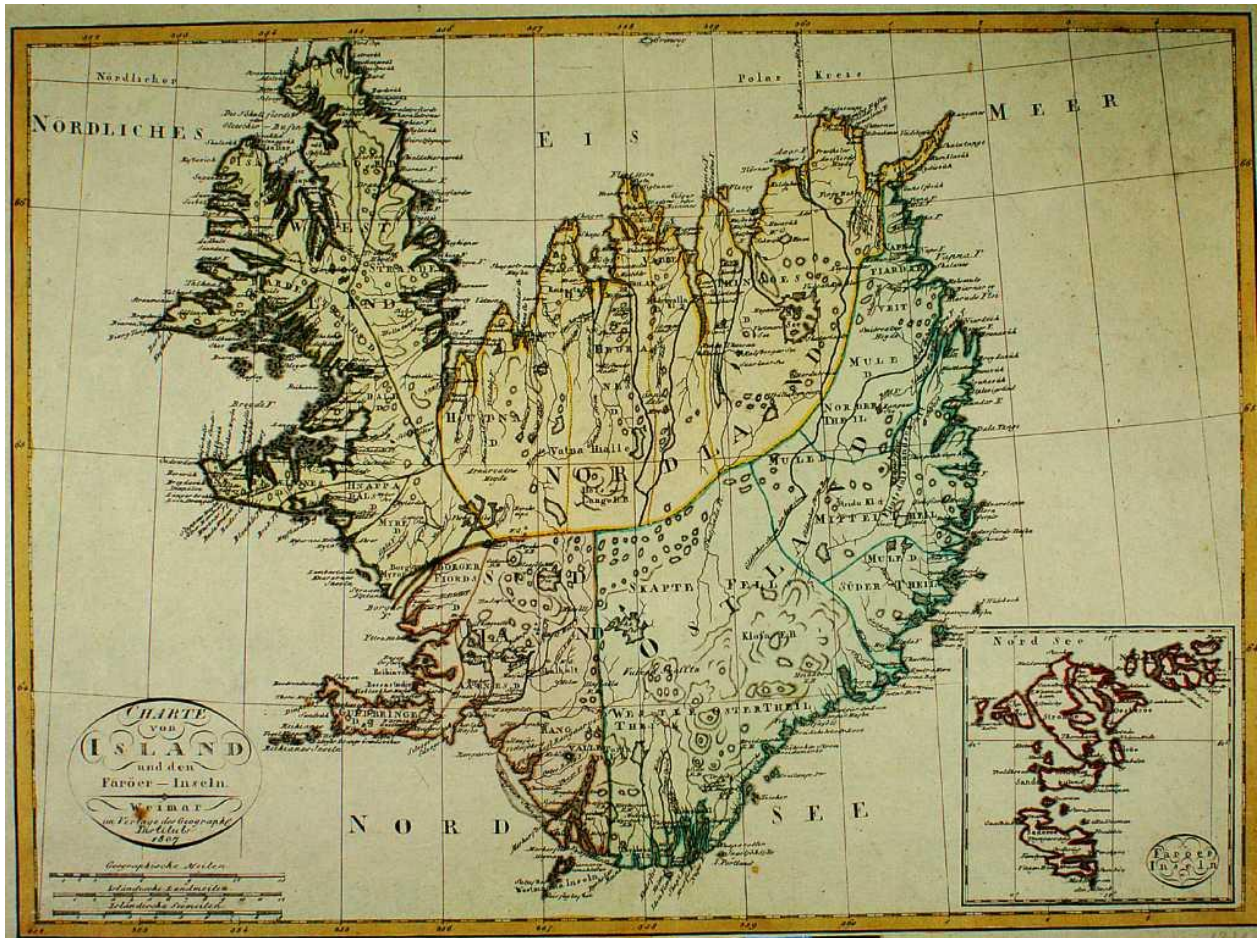


ÚTLÁN ÞJÓNUSTUSVIÐS – SAMANBURÐUR MILLI ÁRSFJÓRÐUNGA 2005 TIL 2007



TALNING Á FJÖLDA GESTA Á 3. OG 4. HÆÐ SAMANBURÐUR 2005 TIL 2007





Íslandskort frá 1807. Titill: Charte von Island, Höfundur: J. C. M. Reinecke

ÁRSTÖLUR

NOTENDUR OG ÞJÓNUSTA

Notendur safnsins eru bæði þeir sem koma í safnið og þeir sem nota vefi safnsins. Notkun á vefjum safnsins og hvar.is er mæld af Modernus (modernus.is) og lesendur á lessal handritadeildar og þjóðdeildar eru taldir. Ekki er hægt að telja þá sem koma í safnið en notendur á opnum rýmum 3. og 4. hæðar eru taldir fyrstu viku hvers mánaðar en fjöldi þeirra er mjög misjafn allt eftir árstíma og vikudögum. Á virkum degi á próftíma eru um 400 notendur á 3. og 4. hæð þegar flest er. (Sjá lykiltölur).

FJÖLDI LÁNÞEGASKÍRTEINA

	2004	2005	2006	2007
Nemar HÍ	3.286	3.308	3.229	2.889
Starfsfólk HÍ	584	722	578	606
Nemar utan HÍ	761	782	889	799
Aðrir lánþegar	1.319	1.203	1.099	924
Samtals	5.950	6.015	5.795	5.218

LESTRARSALUR HANDRITAEILDAR OG ÞJÓÐDEILDAR

Fjöldi gesta	2004	2005	2006	2007
Samtals	7.840	8.475	8.120	7.270

NOTKUN Á VEFJUM SAFNSINS

	Notendur	Innlit	Flettingar
Aðalvefur	144.085	242.978	750.440
Tímarit	68.170	119.480	1.287.253
Kort	13.354	13.847	109.614
Doktor	16.145	16.819	57.964
Útgáfuskrá	4.661	4.939	15.021
Sagnanet	3.487	3.914	8.823
Jónas	8.441	11.103	63.272
Samtals	258.343	413.080	2.292.387
Hvar.is	99.696	159.038	321.590

Í töfluna vantar vantar mælingu á vef Kvennasögusafns og vef skráningarfólks sem verða mældir árið 2008. Aðrir vefir safnsins, þ.e. Sagnanet, kort, doktor, útgáfuskrá og Jónas eru talsvert minna notaðir enda mun sérhæfðari. Það kemur ekki á óvart að notkun á vefnum um Jónas tvöfaldast í október og sjöfaldaðist í nóvember. Í desember var hún komin í svipað horf og áður.

ÚTLÁN

	2004	2005	2006	2007
Útlánadeild – Þjóðarbókhlaða og útibú				
Stúdentar HÍ	40.635	42.833	40.913	39.751
Kennarar HÍ	8.436	8.813	7.989	8.175
Nemar utan HÍ	5.685	5.264	5.480	5.183
Aðrir lánþegar	12.836	10.362	8.335	8.767
Samtals	67.592	67.272	62.717	61.876
Þjóðdeildarefni lánað á lestrarsal	11.600	9.713	9.668	8.812
Handrit lánuð á lestrarsal	3.025	3.336	3.097	2.968
Tón- og myndsafn				
Hljóðrit – útlán	341	286	129	213
Myndefni – útlán	1.810	1.330	887	910
Tölvugögn – útlán			46	110
Myndefni – áhorf	803	968	811	856
Hljóðrit – hlustun	785	765	677	667
Samtals	3.739	3.349	2.550	2.756
Heildarútlán	85.956	83.670	78.032	76.412

MILLISAFNALÁN

	2004	2005	2006	2007
Til bókasafnsins				
Bækur, filmur o.fl.	1.147	1.044	1.112	1.093
Ljósrit	2.399	2.426	2.237	1.452
Frá bókasafninu				
Bækur, filmur o.fl.	465	524	517	595
Ljósrit	1.379	1.195	957	795
Samtals	5.390	5.189	4.823	3.935

Millisafnalán til handritadeildar	67	97	43	23
Millisafnalán frá handritadeild	41	41	36	154
Samtals í handritadeild	108	138	79	177
Millisafnalán í heild	5.498	5.327	4.902	4.112

NOTKUN Á STAFRÆNUM GAGNA- OG TÍMARITASÖFNUM. SÓTTAR GREINAR Í FULLRI LENGÐ

	2004	2005	2006	2007
Samtals sóttar greinar	616.325	640.737	805.743	908.871

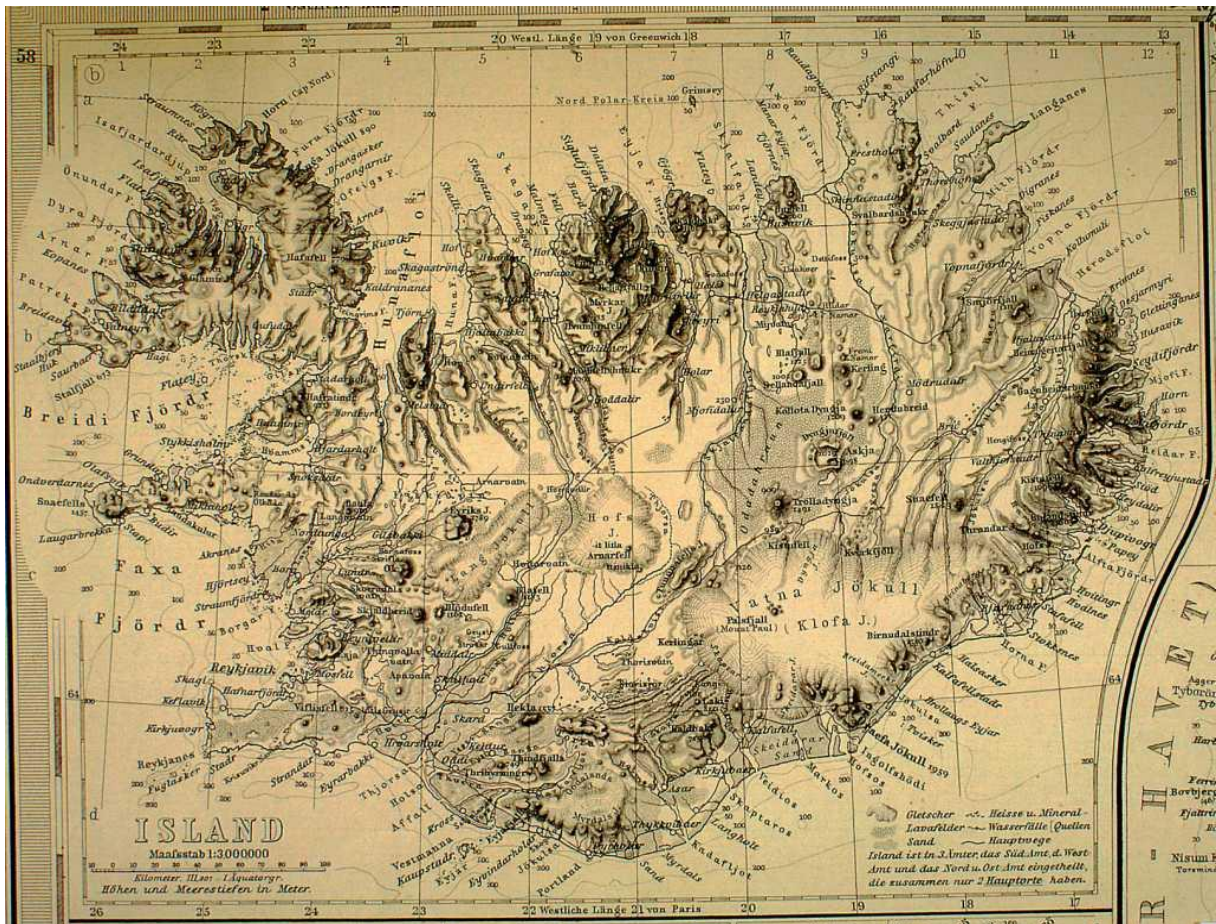
Mikil aukning er á fjölda sóttara greina en árið 2007 bættust tvö ný tímaritasöfn við landsaðgang, þ.e. EBSCO og SAGE, en einnig var talsverð aukning á notkun þeirra tímaritasafna sem fyrir voru og í heild var aukningin 18,2%.

PRENTUN OG LJÓSRITUN SAFNGESTA

Fjöldi blaðsíðna	2004	2005	2006	2007
Prentun	143.414	198.524	194.227	196.412
Ljósritun	448.976	484.001	467.602	363.758

UPPLÝSINGAÞJÓNUSTA

	2004	2005	2006	2007
Fjöldi gesta á safnkynningum				
Frumkynning fyrir HÍ	950	820	1.190	1221
Framhaldskynning fyrir HÍ	470	454	680	827
Aðrir	6	712	104	356
Samtals	1.426	1.986	1.974	2404
Fjöldi safnkynninga				
Frumkynning fyrir HÍ	26	33	41	29
Framhaldskynning fyrir HÍ	22	20	43	47
Aðrir	23	33	8	21
Samtals	69	86	92	97
Bæklingar				
Nýir	3	6	5	2
Endurútgáfa	26	35	37	39
Samtals	29	41	42	41
Fyrirspurnir	2004	2005	2006	2007
Upplýsingadeild				
Tölvupóstur	332	311	326	498
Í síma eða á staðnum	232	41	101	98
Heimildaleitir	25	15	27	25
Tón- og myndsafn	43	52	60	53
Þjóðdeild				31
Samtals	632	419	514	705



Íslandskort frá 1890. Titill: **Island**, Höfundur: **Carl Vogel**

SAFNKOSTUR OG REKSTUR

MYNDASTOFA

	2004	2005	2006	2007
Fjöldi örfilma (dagblöð) ¹	71	70		111
Stafrænar myndir (fjöldi blaðsíðna) ²				
Blöð og tímarit	304.152	303.287	385.201	531.508
Bækur		1.636	1.794	120
Handrit		6.852	11.178	3.037
Samtals fjöldi blaðsíðna	304.152	311.775	398.173	533.655

BÓKBANDSVERK

	2004	2005	2006	2007
Einingar	41.527	41.001	41.805	41.030

¹ Alls voru myndaðar 533.665 blaðsíður, einkum af dagblöðum, þar af 339.219 í þjóðarbókhöfðu og 194.446 á Akureyri

² Í mars 2007 hófst myndataka í Amtsbókasfninu á Akureyri

AÐFÖNG

Skýlduskil ³	2004	2005	2006	2007
Bækur (rit skráð sem bækur)	5.578	6.077	6.227	6.325
Tímarit (hefti)	7.737	7.769	8.352	9.131
Blöð (tölublöð)	8.177	8.051	7.913	9.601
Ársskýrslur	581	833	883	648
Veggspjöld	660	1.682	579	897
Landakort	180	109	51	98
Smælki	12.000	14.400	9.000	9.000
Hljóðrit ⁴	610	784	870	887
Myndbönd og mynddiskar ⁵	16	15	39	52
Hljóðbækur	30	57	215	120
Vefsöfnun – fjöldi skjala í þúsundum	2004	2005	2006	2007
Heildarsafnanir	30.199	84.207	80.448	77.495
Vikulegar safnanir			22.960	42.640
Atburðasafnanir			19.282	25.871
Önnur aðföng	2004	2005	2006	2007
Bækur, keyptar	3.020	2.750	2.275	3.085
Bækur, gjafir/ritaskipti	2.296	3.343	3.507	3.029
Erlend tímarit, keypt í Lbs.	1.206	1.124	820	758
Erlend tímarit, keypt af stofnunum HÍ	45	40	50	50
Erlend tímarit, gjafir/ritaskipti	780	750	720	680
Eldri árgangar tímarita	507	494	250	387
Íslensk tímarit, keypt	85	82	88	103
Íslensk tímarit, gjafir	40	40	30	35
Myndbönd og mynddiskar, keypt	155	180	146	146
Myndbönd og mynddiskar, gjafir	28	12	36	122
Hljóðrit, keypt	250	63	165	93
Hljóðrit, gjafir	51		9	30
Aðföng handritadeildar	30	52	68	55

ALÞJÓÐLEG BÓK- OG TÍMARITSNÚMER

ISSN-tímaritsnúmer	2004	2005	2006	2007
Fjöldi stakra númera	97	125	80	78
ISBN-bóknúmer				
Fjöldi forlagsraða	84	58	32	63
Fjöldi stakra númera			111	165

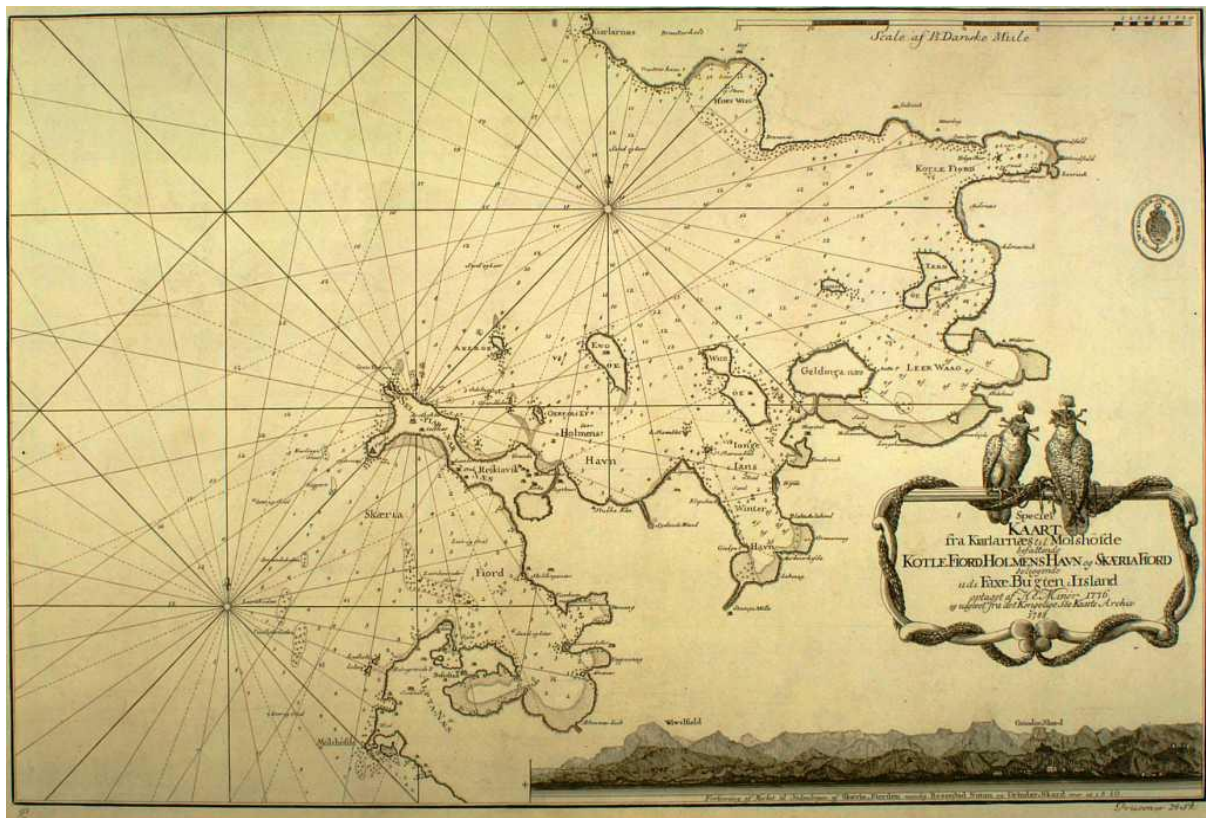
³ Hér eru talin þau þrjú eintök sem varðveitt eru í Landsbókasafni. Af dagblöðum, hljóðbókum og margmiðlunardiskum eru einnig talin þrjú eintök en tvö eintök af smælki og veggspjöldum. Tölur um smælki eru áætlaðar.

⁴ Þ.e. eintök; samtals 355 titlar. Hér eru taldir með 94 titlar af Islandica extranea og 99 titlar sem einstaklingar, kórar og hljómsveitir hafa gefið út á eigin vegum.

⁵ Þ.e. titlar. Hér eru taldir með margmiðlunardiskar og 20 titlar af Islandica extranea.

YFIRLIT YFIR ÁRSVERK STARFSMANNA SKIPT Á STARFSEININGAR

	2004	2005	2006	2007
Skrifstofa landsbókavarðar	7,90	6,00	6,00	6,00
Tölvuþjónusta	5,80	4,60	3,50	4,00
Þjóðdeild	21,95	21,23	20,58	21,15
Handritadeild	7,75	6,75	7,15	6,75
Útlánadeild	17,50	18,43	17,65	17,20
Upplýsingadeild	11,65	11,85	11,00	11,0
Landsaðgangur	1,00	1,00	1,00	1,00
Kvennasögusafn Íslands	1,00	1,00	1,00	1,00
Bókband og viðgerðarstofa	5,00	5,00	5,00	4,00
Myndastofa	5,17	4,67	4,17	5,17
Útibú	3,90	2,50	1,40	1,03
Varaeintakasafn	0,80	0,80	1,00	1,00
Húsrekstur	4,25	4,25	4,25	4,00
Samtals ársverk	93,67	88,08	83,70	82,30
Flokkun starfsmanna (ársverk)	2004	2005	2006	2007
Bókasafnsfræðingar	33,45	33,15	32,40	29,70
Aðrir háskólamenntaðir	25,94	22,63	22,98	23,95
Aðstoðarfólk	29,28	26,30	22,32	22,60
Tæknifólk	5,00	6,00	6,00	6,05
Samtals stöðugildi	93,67	88,08	83,70	82,30



Strandmælingar fyrri 1776-1777. Titill: **Speciel Kaart fra Kiarlarnæs til Mølshöfde**, Höfundur: **Hans Erik Minor**

REKSTRARGJÖLD (Í ÞÚS. KRÓNA)

	2004	2005	2006	2007
Laun	319.102	377.311	344.731	367.001
Ritakaup	110.946	106.907	121.732	158.247
Önnur gjöld	144.317	136.504	146.782	190.516
Samtals	574.365	620.722	613.245	715.764
Hlutfallstölur	2004	2005	2006	2007
Laun	55,6	60,8	56,2	51,3
Ritakaup	19,3	17,2	19,9	22,1
Önnur gjöld	25,1	22,0	23,9	26,6

REKSTRARREIKNINGUR 2007 (Í ÞÚS. KRÓNA)

Gjöld	2006	2007
Laun	344.731	367.001
Rekstur húsnæðis	66.354	84.834
Ritakaup	47.359	43.920
Landsaðgangur að stafrænum gögnum og tímaritum	74.373	114.327
Kostnaður vegna bókasafnskerfa (Landskerfi bókasafna og fleira)	19.085	19.371
Rekstur tölvu- og tækjabúnaðar	15.569	17.693
Önnur gjöld	30.205	68.618
Samtals	613.245	715.764
Tekjur		
Framlag Háskóla Íslands til ritakaupa	29.575	39.090
Innheimt vegna landsaðgangs að stafrænum gögnum og tímaritum	51.017	76.016
Aðrar tekjur	49.620	53.598
Af fjárlögum	524.583	585.777
Rekstrarafgangur	-41.550	37.717
Samtals	613.245	715.464