

# Sól og sandur: Ferðir Íslendinga til Kanaríeyja

Kristín Loftsdóttir, Auður Arna Arnardóttir, Már Wolfgang Mixa og Guðbjört Guðjónsdóttir<sup>1</sup>

## Ágrip

Rannsóknir á ferðamennsku til Íslands hafa verið í uppgangi síðastliðin ár, en verulega skortir á rannsóknir á utanlandsferðum Íslendinga. Hvort tveggja er þó hluti af þeim hnattræna veruleika sem Ísland er hluti af og vettvangur margvíslegra efnahagslegra gjörninga. Greinin fjallar um ferðir Íslendinga til Kanaríeyja og spyr hvað einkennir ferðir Íslendinga til Kanaríeyja síðasta áratuginn og hverskonar áfangastaður Kanaríeyjar er fyrir Íslendinga. Greiningin styðst við meginleg gögn, þ.e. niðurstöður spurningakönnunnar og greiningu á fyrirliggjandi gögnum frá Hagstofu Kanaríeyja og Ferðamálastofu Íslands.

Rannsóknir erlendis endurspeglar að spænsk yfirvöld hafa reynt að leggja áherslu á að Kanaríeyjar hafi upp á meira að bjóða en eingöngu sólarlandaferðir. Jafnframt sýna erlendar rannsóknir að mörk milli þeirra sem eru ferðamenn, aðfluttir, eða sem vinna á eyjunum eru oft óljós og flæðandi. Greining meginlegra gagna fyrir greinina sýnir að Kanaríeyjar hafa haft vaxandi mikilvægi sem áfangastaður fyrir ferðalanga frá Íslandi síðasta áratug og þá sérstaklega eyjan Tenerife. Aðráttarafl Kanaríeyja sem áfangastaðar virðist út frá niðurstöðum könnunarinnar fyrst og fremst vera í tengslum við veðurfar eyjanna og afþreyingu, en bent er jafnframt á að rétt eins og annarstaðar getur hreyfanleiki til eyjanna falið í sér flæðandi hópa þar sem mörk ferðamanna, aðfluttra, eða vinnandi eru ekki alltaf skýr.

## Abstract

Research on tourism in Iceland has gained increased salience, while there is a considerable lack of research on tourism from Iceland. Mobilities to and from Iceland are both a part of a global reality that Iceland is a part of and sites for different economic activities. This article focuses on Icelandic mobilities to the Canary Islands, based on the work of scholars focusing on the creation of destinations. The research draws out the main characteristics of Icelandic travels to the Canary Islands during the past decade. It further shows what kind of destination the Canary Islands are for people from Iceland. The analysis is quantitative, using a questionnaire and analysis of data from the Canary Islands Social Statistics and the Icelandic Tourism Board. Other research reflects that destination branding of the Canary Islands has

<sup>1</sup> Kristín Loftsdóttir er prófessor í mannfræði við Háskóla Íslands. Netfang: kristinl@hi.is. Auður Arna Arnardóttir er dósent í viðskiptafræði við Háskólann í Reykjavík. Netfang: auduraa@ru.is. Már Wolfgang Mixa er lektor í viðskiptafræði við Háskólann í Reykjavík. Netfang: marmixa@ru.is. Guðbjört Guðjónsdóttir er verkefnisstjóri hjá Félagsvísindastofnun Háskóla Íslands. Netfang: gudbjort@hi.is. Þessi grein er skrifuð sem hluti af Rannsóknarverkefninu CERM (Creating Europe through Racialized Mobilitites). Verkefnið er styrkt af Rannsóknarsjóði (nr. 207062-051) og Rannsóknarsjóð Háskóla Íslands.

attempted to present the islands as more than a beach vacation spot as well as demonstrating that different categories of travellers are often quite unclear and fluid. The analysis of quantitative data shows that travel abroad has increased from Iceland. The Canary Islands have grown in significance as a destination for people from Iceland for the last decade, especially the island Tenerife. As a destination, the Canary Islands' primary attraction seems to be the mild climate and activities associated with the sun and the beach. The boundaries between tourists and other groups, such as residents, immigrants, and those working there, are often unclear.

*JEL flokkun: L83, M37, R41, Z32, Z33*

*Lykilorð: Sólarlandaferðir; áfangastaður; Kanaríeyjar; hreyfanleiki.*

*Keywords: Sun and Sand tourism; destination; Canary Islands; mobility.*

## Sun and Sand: Icelandic Travels to the Canary Islands

### 1 Inngangur

Norðurlandabúar hafa lengi verið mikilvægur markhópur fyrir Kanaríeyjar hvað varðar fjöldaferðamennsku (Barros, 2014) og eru Íslendingar þar engin undantekning. Samkvæmt Hagstofu Kanaríeyja voru alls 49.216 komur frá Íslandi árið 2019 (ISTAC, e.d.), sem þýðir að 14% landsmanna (Hagstofa Íslands, e.d.a) hafi ferðast til Kanarí það árið ef gert er ráð fyrir að hver fari eingöngu í eina ferð árlega. Samtals eyddu Íslendingar erlendis alls 191 milljarði króna með notkun debit- og kreditkorta árið 2019, en sú upphæð nam um 6,3% af vergri landsframleiðslu Íslands (Seðlabankinn, e.d., Hagstofa Íslands, e.d.b).

Þessi grein fjallar um ferðir Íslendinga til Kanaríeyja og beinir sjónum sérstaklega að síðastliðnum 10 árum. Hún undirstrikar að ferðamál eru ekki bundin eingöngu við komur ferðalanga til landsins heldur hafa einnig að gera með hreyfanleika frá Íslandi. Lögð er áhersla á umfang og einkenni Íslendinga sem ferðalanga til Kanarí, þ.e. hverjir fara til Kanarí og í hvaða tilgangi. Rannsóknarspurningin er í stuttu máli: *Hvað einkennir ferðir Íslendinga til Kanaríeyja síðasta áratuginn og hverskonar áfangastaður eru Kanaríeyjar fyrir Íslendinga?* Til þess að leggja drög að svörun slíkrar spurninga kortleggur greinin fjölda þeirra sem fara til Kanaríeyja, meginástæður þess að fórn sé heitið til eyjanna og hverju fólk leitast eftir á eyjunum. Líta má á greinina sem fyrstu skref í að kortleggja einkenni og umfang ferða Íslendinga til Kanarí og hverslags áfangastaður Kanarí er fyrir Íslendinga.

Viðfangsefni rannsókna á Íslandi sem snúa að ferðamálum hafa á undanförunum árum einkum snúið að ferðalögum til Íslands (til dæmis Gunnar Þór Jóhannesson, 2012; Gunnar Þór Jóhannesson og Huijbens, 2013). Ein meginástæða þess að slíkar rannsóknir hafa verið mikilvægar má rekja til snöggra breytinga á stöðu Íslands sem áfangastaðar, en landið hefur á stuttum tíma færst frá því að vera jaðaráfangastaður ferðafólks yfir í svæði fjöldaferðamennsku (Katrín Anna Lund, Kristín Loftsdóttir og Leonard, 2017). Rannsóknir á ástæðum utanlandsferða frá Íslandi eru hins vegar mun fátíðari. Ferðalög frá Íslandi jukust þó verulega á öðrum áratug þessarar aldar eftir að hafa dregist nokkuð saman fyrstu árin eftir efnahagshrunið 2008. Árið 2019 voru t.d. 80% Íslendinga sem ferðuðust til útlanda og meðalfjöldi utanlandsferða þeirra var 2,6 ferðir á ári (Birkir Örn Gretarsson o.fl., 2020). Samkvæmt upplýsingum frá Ferðamálastofu höfðu 41% svarenda í þeirri könnun hjá þeim, sem höfðu ferðast, farið til Spánar eða Portúgal (Birkir Örn Gretarsson o.fl., 2020), en frá 2012 hefur þessi flokkur (Spánn/Portúgal) verið í þremur efstu sætunum yfir vinsælustu áfangastaði Íslendinga og raunar sá vinsælasti árin 2014-2019, að árinu 2017 undanskildu þegar það var næst vinsælasti áfangastaðurinn á eftir Bretlandi/Írlandi (Birkir Örn Gretarsson o.fl., 2020).<sup>1</sup>

Greiningin hér byggir fyrst og fremst á meginlegum gögnum: Annarsvegar niðurstöðum spurningakönnunnar og hinsvegar greiningu fyrirbyggjandi gagna Hagstofu Kan-

aríeyja á Spáni og upplýsingum frá Ferðamálastofu Íslands, hér eftir nefnd Ferðamálastofa. Spurningakönnunin var lögð fyrir netpanel Félagsvísindastofnunar í mars 2019. Þá er leitast við að svara hvað megi lesa úr spurningakönnuninni um hvernig íslenskir ferðalangar upplifa eyjarnar sem áfangastað. Ferðalög til Kanaríeyja eru einnig stuttlega sett í víðara sögulegt samhengi.

Greinin er hluti af stærra rannsóknarverkefni um þverþjóðleg tengsl Kanaríeyja og Íslands í gegnum tíðina. Verkefnið í heild skoðar, með megindegum og eigindlegum aðferðum, upplifun Íslendinga af Kanaríeyjum sem áfangastað og reynslu fólks sem vinnur þar í ferðaþjónustu. Verkefnið ber einnig saman Kanarí og Ísland sem áfangastað, en Ísland rétt eins og Kanarí hefur í auknum mæli orðið vettvangur fjöldaferðamennsku. Þessi grein afmarkast við ferðir Íslendinga til Kanaríeyja síðastliðin 10 ár og það sem einkennir þann hóp sem ferðast hefur til eyjanna á þessu tímabili. Ástæða þess að þessi tímarammi er notaður er að Kanaríeyjar sem áfangastaður hefur orðið mun vinsælli á síðastliðnum áratug. Eins og sýnt verður fram á í þessari grein hófst þessi þróun skömmu fyrir hrun, það dró úr henni í framhaldi af hruninu en hún náði sér þó fljótt aftur á strik. Miklar breytingar hafa augljóslega átt sér stað á árinu 2020 og 2021 í samhengi við Covid heimsfaraldurinn en vænta má að ferðir til Kanaríeyja muni aftur fara vaxandi með fjölgun bólu-settra einstaklinga.

Eftir stutta umfjöllun greinarinnar hvað varðar kenningalega nálgun sem liggur til grundvallar, setur þriðji kafli hennar þessi ferðalög í stutt sögulegt samhengi og segir frá upphafi Kanaríferða á sjöunda áratugnum. Í fjórða kafla er gerð grein fyrir umfangi utanlandsferða Íslendinga til Spánar og Kanaríeyja síðastliðin 10 ár út frá fyrirbyggjandi gögnum frá Hagstofu Kanaríeyja og Ferðamálastofu Íslands. Fimmti kafli greinarinnar fjallar um niðurstöður úr spurningavagni Félagsvísindastofnunar sem snúa að helstu einkennum ferðalaga til Kanaríeyja síðastliðin 10 ár. Að lokum eru helstu niðurstöður greiningarinnar dregnar saman. Einnig er þar gerð grein fyrir þeim spurningum sem vakna við ritun greinarinnar og framtíðarviðfangsefnum.

## 2 Fræðilegur bakgrunnur

### 2.1 Hreyfanleiki og ferðafólk

Til þess að staðsetja í víðara samhengi ástæður þess að Íslendingar velja sér Kanarí sem áfangastað er mikilvægt að skoða stuttlega kenningar um sköpun áfangastaða og fræðilega umræðu hvað varðar Spán sem áfangastað. Fræðifólk á sviði ferðamálafræða hefur lagt áherslu á sköpun áfangastaða sem miðlæga í rannsóknum á ferðamennsku, þar sem samspil ólíkra þátta veitir stöðum aðráttarafi (Eyrún Jenný Bjarnadóttir, 2010; Saarinen, 2004). Aukinn hreyfanleiki fólks á milli staða, hefur verið hluti af hnattvæddum ferlum síðustu tvo áratugi en lengi vel talaði fræðifólk um aukna einsleitni sem einn fylgífisk hnattvæðingarinnar (Inda og Rosaldo, 2008). Aukinn hreyfanleiki fólks og fjármagns hefur m.a. að einhverju leyti falið í sér aukna einsleitni í mótun ákveðinna áfangastaða, þar sem oft er verið að svara áætluðum þörfum neytenda (Saarinen, 2004), jafnframt því að markaðssetning áfangastaða getur mótast af staðalmyndum um íbúa eða landið sjálft (Kristín Loftsdóttir, 2015). Edward Huijbens og Gunnar Þór Jóhannesson (2019) benda þó á mikilvægi þess að skoða skörun ólíkra markmiða í sköpun áfangastaða sem eru ekki eingöngu efnahagsleg, heldur geta samhliða verið menningarleg eða mótast af svæðisbundnum hagsmunum jaðarsvæða. Í þessu samhengi má benda á að innan umræðu um fjölbreytileika og hnattvæðingu undirstrikuðu mannfræðingar mikilvægi þess að skoða atbeini ólíkra gerenda í að móta og endurvinnna hnattræn fyrirbæri (Inda og Rosaldo, 2008). Þannig hefur til dæmis Vainikka (2013) bent á að ekki megi gefa sér fyrirfram að upplifun og ástæður allra sem taka þátt í fjöldaferðamennsku séu þær sömu en aðrir hafa jafnframt lagt áherslu á mikilvægi þess að skoða hvernig ferðalangar stíga oft út fyrir það sem þeir sem markaðssetja áfangastaðina gera ráð fyrir (sjá til dæmis Larsen og Urry, 2011).

Spánn varð áfangastaður fjöldaferðmennsku á sjöunda áratug síðustu aldar með komu ferðafólks frá Þýskalandi og Bretlandi og í kjölfarið frá Norðurlöndunum (Gustafson 2002:902). Spænsk stjórnvöld sáu þá þegar mikilvægi ferðaþjónustu fyrir hagvöxt og hagþróun og rík áhersla var lögð á að fá sem flesta ferðmenn til landsins (Almeida 2013:11). Meginþungi stjórnvalda á sköpun Spánar sem áfangastaðar lá í áherslu á sól og strönd en eftir 1990 hefur verið reynt að leggja ríkari áherslu á fleiri þætti svo sem menningu Spánar og náttúru í víðari skilningi (Andreu o.fl., 2000). Einnig hefur verið lögð áhersla á að dreifa ferðalöngum betur um landið og skapa fjölbreyttari atvinnutækifæri fyrir heimamenn en „sól og strönd“ býður upp á (Scherrer o.fl., 2009). Á seinasta tug síðustu aldar minnkaði vægi fjöldaferðamennsku almennt, þar sem einstaklingar skipuleggja ferðir sínar sjálfir í auknum mæli og velja fjölbreyttari áfangastaði (O'Reilly 2017).

Rannsóknir erlendis hafa bent á að skil á milli þeirra sem fara til Spánar til að búa og/eða vinna hluta úr árinu og þeirra sem fara sem ferðamenn geta verið óljósar (O'Reilly 2017). Norðurlandabúar dvelja, til dæmis, oft hluta ársins á Spáni en sækja ekki um íbúaleyfi (e. *residence permit*), sem þýðir að þeir koma ekki fram í opinberri tölfræði sem íbúar (Gustafson 2002:903; Haug et al., 2007). Fljótlega eftir upphaf ferðamenskunnar á Spáni hófust kaup Norður-Evrópubúa á eignum á svæðinu, sem var einfaldara sökum aukinnar hagsældar í heimalöndum þeirra samhliða hækkandi húsnæðisverði (Olson og O'Reilly, 2007, sjá einnig Haug o.fl., 2007). Margir úr þessum hópi kynnast Spáni sem ferðamenn og kjósa svo að vera lengur þegar þeir fara á eftirlaun (O'Reilly 2017, 141). Einnig hefur verið bent á að vegna þess að mörk á milli vinnu og ferðalaga geti verið óljós er ekki alltaf gagnlegt að draga upp sterkar afmarkanir á milli þeirra sem eru ferðmenn og þeirra sem vinna tímabundið á ferðamannastöðum (Cohen and Tulemark, 2013). Í sumum tilfellum hefur fyrri reynsla sem ferðamaður jafnframt áhrif á að einstaklingar ákveða að eyða efri árum eða eftirlaunum á suðrænni slóðum (Rodriguez, 2001), sem einnig gerir mörkin milli aðfluttra og ferðamanna flæðandi.

Eins og fyrri umræða endurspeglar eru ferðalög ein tegund hreyfanleika sem felur ekki eingöngu í sér hreyfingu fólks á milli staða heldur einnig fjármagns. Þetta hefur undanfarið komið fram í íslensku efnahagslífi í kjölfar Covid þegar Íslendingar hættu tímabundið að ferðast erlendis og fjármagn, sem áður var eytt erlendis, safnaðist innanlands. Ferðalög erlendis tengjast atbeini Íslendinga sem efnahagslegir gerendur á margvíslegan hátt, t.d. sem kaupendur á erlendum gjaldeyri og vali á því í hvað honum er eytt. Slík ferðalög skapa einnig atvinnu á Íslandi, svo sem í rekstri og starfsemi íslenskra ferðaskrifstofa sem fela í sér margvísleg þverþjóðleg umsvif. Rannsóknir erlendis hafa einnig sýnt að ferðamennska utan eigin landa leiðir oft til annarra tengsla við efnahagslegar athafnir, svo sem kaupa á eignum eða til fyrirtækjareksturs (Cohen o.fl., 2013; Rodriguez, 2001). Húsnæði erlendis getur þá verið annað heimili eða til útleigu (Perles-Ribes o.fl., 2018). Vegna þess að ferðamenn frá Norður- til Suður-Evrópu eru flæðandi hópur er erfitt að afmarka hvort viðkomandi er árstíðarbundinn íbúi eða ferðamaður, og jafnvel hvort hann fær tekjur heimafyrir vegna útleigu íbúða eða vinnur jafnvel að hluta til í landinu (O'Reilly, 2007).

## 2.2 Upphaf ferða Íslendinga til Kanaríeyja

Kanaríeyjar er nafn á eyjaklasa rétt fyrir utan vesturströnd Norður-Afríku, nánar tiltekið Vestur-Sahara og Marokkó. Eyjarnar sjö sem mynda eyjaklasann eru sjálfstjórnarsvæði innan Spánar. Þekktustu eyjarnar með mestu byggðina eru Tenerife og Gran Canaria, sem einblínt er á í þessari grein. Sköpun Kanarí sem áfangastaðar fjöldaferðamennsku átti sér stað upp úr 1960 með góðum flugsamgöngum við aðra hluta Evrópu (sjá t.d. Barros, 2014). Árin á undan hafði einræðisherrann Franco lagt grunn að auknum ferðalögum til eyjanna þar sem liðkað hafði verið fyrir erlendum fjárfestingum og ráðstafanir gerðar til að minnka verðbólgu á Spáni. Einnig var slakað á kröfum varðandi vegabréfsáritanir og gengi gjaldmiðilsins peseta fellt. Norðurlöndin urðu strax mikilvæg í þessu tilliti fyrir Kanaríeyjar, m.a. í fjárfestingum (Domínguez-Mujica o.fl., 2011). Fyrsta leiguflugði til Kanarí (e. *tourism*

*charter flight*) var skipulagt af sænskri ferðaskrifstofu til Gran Canaria um jólin 1957. Ári seinna var flogið til Gran Canaria daglega (Barros, 2014, bls. 4). Norðurlöndin, og þá sérstaklega Svíþjóð og Noregur, urðu þriðji stærsti markaður Kanaríeyja. Barros bendir á að 1,5 milljón Norðurlandabúa heimsækja eyjarnar árlega, sem eru um 6% af fólki í þessum löndum (2014, bls. 4).

Á Íslandi hófust ferðir til Kanaríeyja snemma þegar litið er til reglulegra utanlandsferða Íslendinga og líta má á ferðir til Spánar sem samofnar sögu fjöldaferðamennsku frá Íslandi. Árið 1936 voru sett fyrstu lög um íslensk ferðamál og samhliða var Ferðaskrifstofa ríkisins stofnuð. Hún hafði einkarétt á almennri ferðaskrifstofustarfsemi allt til ársins 1964 þegar ný lög voru sett um ferðamál (Samgönguráðuneytið, 1983, bls. 10). Þegar Ferðaskrifstofa ríkisins skipulagði, árið 1952, 19 daga siglingu til Spánar, seldist hún upp á fáeinum dögum (sjá einnig umræðu í Erla Erlendsdóttir og Karl Jóhannsson, 2020). Fleiri ferðir til Spánar komu í kjölfarið sem mikið var fjallað um í dagblöðum á þeim tíma. Spánverjar höfðu flutt inn mikið magn af íslenskum saltfiski og íslensk stjórnvöld voru í vandræðum með að ráðstafa inneign sem þeir áttu á Spáni. Þetta hafði mögulega áhrif á hversu greiðlega gekk að fá gjaldeyri fyrir ferðina, en stjórnvöld voru venjulega frekar óviljug til að veita leyfi fyrir kaupum á gjaldeyri vegna gjaldeyrisskorts í landinu á þessum tíma (Stefán Svavarsson, 2017, bls. 77). Fyrsta almenna ferðaskrifstofan, Orlof, var svo stofnuð um miðjan 6. áratuginn og bauð meðal annars upp á ferðir til Spánar. Undir lok sjötta áratugarins fóru Ingólfur Guðbrandsson og Guðni Þórðarson að selja ferðir til Spánar. Árið 1959 var felld niður krafan um vegabréfsáritun Íslendinga til landsins sem einfaldaði mjög ferðalög þangað (Stefán Svavarsson, 2017, bls. 77-78). Lengi vel vantaði mjög áreiðanlegar tölfræðilegar upplýsingar um bæði ferðir innanlands og erlendis, enda er sagt með skýrum orðum í skýrslu um ferðamál á Íslandi frá 1983 að engar upplýsingar séu til um ferðavenjur Íslendinga erlendis (Samgönguráðuneytið, 1983, bls. 1, 4).

Fyrstu skipulögðu ferðirnar til Kanaríeyja frá Íslandi hófust um miðjan sjöunda áratuginn. Skipið Gullfoss, sem var í eigu Eimskipafélagsins, hóf siglingar til Kanarí árið 1966, en flogið var hluta af leiðinni til að stytta ferðatímamann. Í ferðinni var stoppað hvort tveggja á eyjunum Gran Canaria og Tenerife, sem urðu mikilvægir áfangastaðir Íslendinga (Þorsteinn Jónatansson, 1966). Ferðaskrifstofurnar Sunna og Útsýn buðu upp á ferðir til Kanaríeyja snemma á sjöunda áratugnum. Guðni Þórðarson, stofnandi ferðaskrifstofunnar Sunnu, telur í viðtali sem tekið var 1980, að hann hafi staðið fyrir fyrsta íslenska leigufluginu til Tenerife árið 1962 (Guðlaugur Bergmundsson, 1980). Samkvæmt viðtali við fulltrúa Útsýnar hóf þó Útsýn leiguflug til sólarlanda árið 1958 og ýmist til Costa del Sol eða Kanaríeyja. Farið var um páska og beið flugvélin eftir farþegunum (Guðlaugur Bergmundsson, 1980). Árið 1969 hóf Flugfélag Íslands ferðir til Kanaríeyja eins og sjá má í auglýsingum í dagblöðum frá þeim tíma (Nýr áfangi á Kanarí blómaeyjan Tenerife, 1975, bls. 1). Auglýsing Flugfélags Íslands og Loftleiða í Morgunblaðinu frá 1974 endurspeglar að ferðir til Kanaríeyja höfðu fest sig í sessi þegar bent er á að á ensku ströndinni sé búið að opna skrifstofu til að þjónusta farþega og aðstoða við skipulagningu styttri ferða „um og út fyrir eyjuna“ (Úr vetrarríki í sólarfrí í skammdeginu, 1974, bls. 37). Af þessu er ljóst að á sjöunda áratugnum vaknaði mikill áhugi á slíkum ferðum í takt við áherslur á öðrum Norðurlöndum.

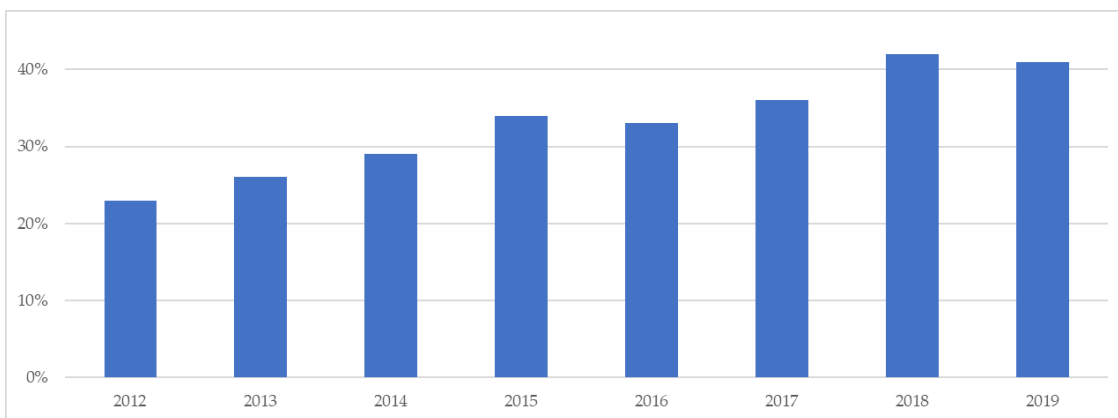
Í næsta kafla er nánar fjallað um umfang ferða til Kanaríeyja 2012 til 2019, en benda má á að rétt eins og annarstaðar í Norður-Evrópu fer fólk frá Íslandi ekki eingöngu til Kanarí sem ferðafólk. Til dæmis fara sumir til að vinna í lengri eða styttri tíma og aðrir eru aðfluttir. Margvísleg þjónusta hefur m.a. skapast á Kanarí í kringum ferðalög Íslendinga þangað. Íslendingar vinna sem fararstjórar á vegum íslenskra ferðaskrifstofa eða í ferðaþjónustu á eigin vegum (sjá til dæmis Svali lifði, 2019) og einnig eiga nokkrir Íslendingar sem búa á eyjunum veitingarekstur. Má þar sérstaklega nefna svokallaðan „Klörubar“ (nafn hans er Cosmos) á Gran Canaria og Nostalgia á Tenerife. Bæði veitingahúsin eru á þekktustu fjöldaferðamenskustöðum eyjanna, amerísku ströndinni á Tenerife og ensku

ströndinni á Gran Canaria, og hafa verið mikilvæg til að halda utan um og jafnvel stuðla að myndun Íslendinga-samfélaga á þessum stöðum með því að standa fyrir margskonar viðburðum sem höfða sérstaklega til Íslendinga. Því til viðbótar selja Íslendingar og eiga eignir á Spáni sem þeir leigja út í sumum tilfellum (sjá viðtal Spánarheimili, 2021), og er ólíklegt að Kanaríeyjar séu undantekning frá því. Hér sjáum við, rétt eins og fræðifólk hefur bent á annarstaðar, hvernig ólíkar tegundir hreyfanleika falla saman, þ.e. ferðlög til eyjanna verða í sumum tilfellum að viðskiptatækifærum (eigendur Nostalgiu komu t.d. upphaflega sem ferðamenn til eyjanna (Fluttu til Eyjanna, 2016)).

Að auki hafa Íslendingar búið á Kanaríeyjum í tengslum við veiðar íslenskra útgerðarfélaganna úti fyrir ströndum Vestur-Afríku (Hjörtur Gíslason, 2007) sem endurspeglar hvernig óskyldir efnahagslegir þættir geta einnig haft áhrif á hreyfanleika til eyjanna. Erfitt er að meta hversu margir Íslendingar búa á eyjunum á hverjum tíma vegna þess að fólk tilkynnir ekki nauðsynlega búsetu til spænskra yfirvalda, en einnig vegna þess hversu flæðandi slíkir flokkar eru eins og fyrr var sagt. Áætlað var þó árið 2018 að 1.000 Íslendingar byggju á Kanaríeyjum (Erla Erlendsdóttir og Karl Jóhannsson, 2020).

### 3 Gögn um ferðir Íslendinga til Kanaríeyja

Ferðamálastofa Íslands hefur safnað gögnum um ferðir Íslendinga erlendis frá árinu 2012. Þar má sjá að árin 2009-2014 fóru innan við 70% Íslendinga til útlanda (innan við 50% árið 2009) en árin 2015-2019 var það hlutfall yfir 70% og yfir 80% árin 2018 og 2019. Einnig kemur fram að árin 2012-2015 var farið að meðaltali 2,2 til 2,4 ferðir á ári en árin 2016-2019 var um að ræða 2,5 til 2,8 ferðir (Birkir Örn Gretarsson o.fl., 2020, bls. 22). Ef við skoðum ferðir til Spánar eða Kanarí út frá þessum gögnum þá greina gögn Ferðamálastofu því miður ekki á milli ferða til Spánar og Portúgals, og eru Madeira og Kanarí jafnframt hluti af sömu gögnum. Ekki er þannig aðgreint á milli landanna né hvort um sé að ræða sólarlandiferðir, borgarferðir eða ferðir milli landa í öðrum tilgangi. Mynd 1 sýnir að af þeim einstaklingum sem á annað borð fóru til útlanda hvert ár, jókst hlutfall þeirra sem fóru til Spánar/Portúgals stöðugt árin 2012 til 2019 (Birkir Örn Gretarsson o.fl., 2020, bls. 26). Árið 2012 voru 23% af ferðum erlendis til Spánar/Portúgal en rúmlega 40% árin 2018 og 2019. Benda má á að árið 2012 var Ísland smám saman að rétta úr kútnum eftir hrunið árið 2008 og utanlandsferðir sem flokka megi sem skemmtiferðir jukust í takti við betri efnahag eftir því sem leið á áratuginn.



**Mynd 1.** Hlutfall ferða til Spánar/Portúgals af heildarfjölda ferðalaga Íslendinga erlendis (Heimild: Ferðamálastofa, 2020)

Til að fá tilfinningu fyrir fjölda Íslendinga í stað hlutfalls þeirra sem ferðuðust til Spánar/Portúgals á þessu tímabili er hægt að styðjast við tölur í töflu 1 að neðan. Í fyrsta dálki sést hlutfall Íslendinga sem ferðast til útlanda á hverju ári. Næsti dálkur sýnir hlutfall þeirra

sem fóru til Spánar eða Portúgals af þeim sem á annað borð fóru erlendis. Þriðji dálkurinn er margföldun á hlutföllum í fyrsta og öðrum dálki, sem sýnir þá hlutfall þeirra sem ferðuðust til Spánar eða Portúgals ár hvert af heildarfjölda Íslendinga. Fjórdi dálkurinn sýnir mannfjölda Íslendinga í upphafi hvers árs og út frá því er í fimmta dálki áætlaður fjöldi Íslendinga sem fóru til Spánar eða Portúgals fyrir hvert ár.

Með því að miða við hlutfall fólks sem fór til útlanda og af því þýði prósentuna sem fór til Spánar eða Portúgals (Birkir Örn Gretarsson o.fl., 2020) sést að hlutfall Íslendinga sem fór til Spánar eða Portúgals ár hvert fór úr 15% árið 2012 í yfir 33% árið 2019, eða rúmlega tvöfalt hærra hlutfall landsmanna. Ef sú prósentu er borin saman við mannfjölda í upphafi hvers árs (Hagstofa Íslands, e.d.a) má áætla fjölda Íslendinga sem fór til þessara landa árin 2012-2019. Þar sem fjöldi Íslendinga jókst um rúmlega 10% á þessu tímabili þá má áætla að árlegur fjöldi Íslendinga sem fór til þessara landa hafi aukist um tæplega 150% frá árinu 2012 til 2019.

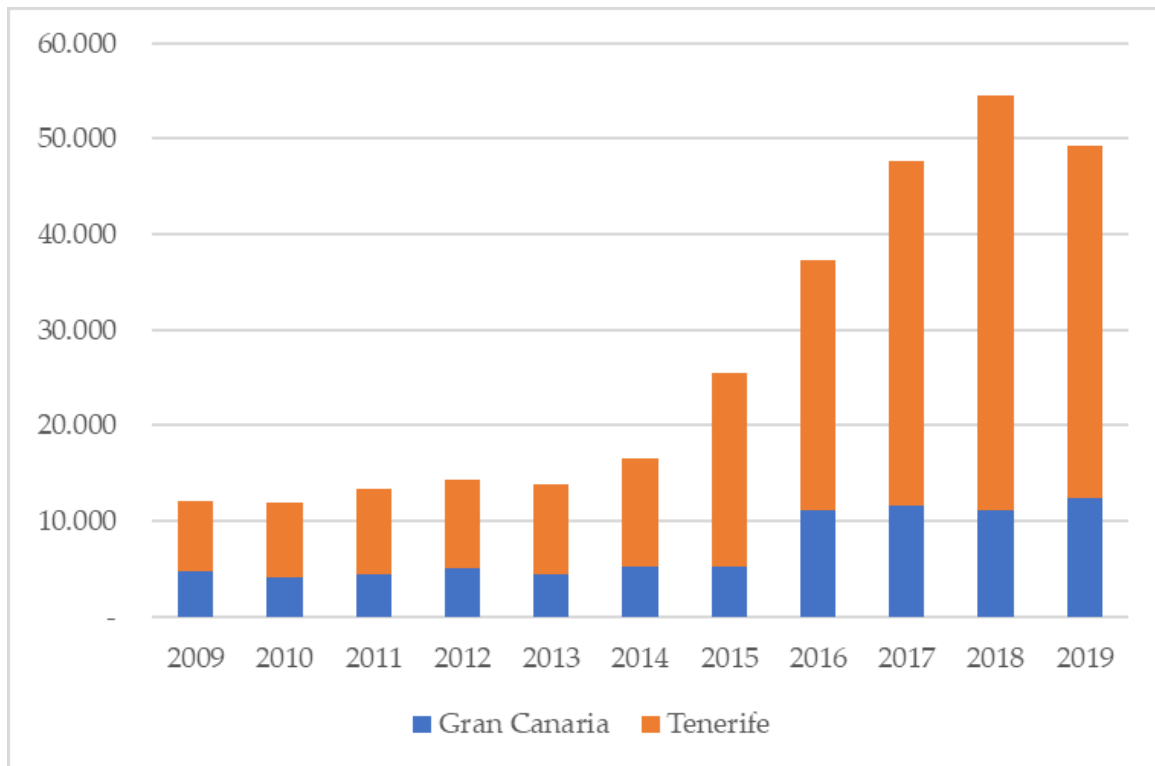
**Tafla 1.** Áætluð prósentu og fjöldi Íslendinga sem ferðaðist til Spánar eða Portúgals

(Byggt á heimild: Birkir Örn Gretarsson o.fl., 2020)

Ár	Hlutfall Íslendinga sem ferðast	Hlutfall til Spánar/Portugals af þeim sem ferðuðust	Áætluð % til Spánar/Portugals af heildarfjölda Íslendinga	Mannfjöldi 1. jan ár hvert	Fjöldi til Spánar/Portugals	# hækkun milli ára
2012	64%	23%	15%	319.575	47.041	
2013	62%	26%	16%	321.857	51.883	+4.842
2014	67%	29%	19%	325.671	63.278	+11.395
2015	71%	34%	24%	329.100	79.445	+16.167
2016	77%	33%	25%	332.529	84.496	+5.051
2017	78%	36%	28%	338.349	95.008	+10.512
2018	83%	42%	35%	348.450	121.470	+26.462
2019	80%	41%	33%	356.991	117.093	-4.377

Þessar tölur gefa vísendingar um heildarmyndina varðandi ferðalög Íslendinga til þessara landa. Til þess að fá nánari sýn á ferðir til Kanarí sérstaklega er nauðsynlegt að styðjast við aðrar tölfræðiupplýsingar. Við einblínum því hér eftir á gögn frá Hagstofu Kanaríeyja. Árin 1999-2004 (tölurnar ná ekki lengra aftur) fóru árlega um 7-12 þúsund Íslendingar til Gran Canaria en gögnin sýna ekki flug til Tenerife á sama tíma. Árið 2005 má sjá í þessum gögnum lítinn hóp sem fer til Tenerife en hann stækkaði árið 2006 og var þá svipað stór og sá sem fór til Gran Canaria sama ár. Samtalan var komin upp í 30 þúsund farþega árið 2008 en íslenska efnahagshrunið hafði töluverð áhrif á ferðir Íslendinga til eyjanna í framhaldinu og fór niður í 12 þúsund farþega árið 2009. Árin eftir hrun hélst sú tala tiltölulega stöðug en ferðir til eyjanna tóku stökk árið 2014 þegar farþegafjöldinn fór úr rúmlega 16.500 yfir í 25.400. Fram til ársins 2020 var mikil aukning og árið 2019 ferðuðust tæplega 50 þúsund farþegar frá Íslandi til Kanaríeyja. Benda má á að inni í þeirri tölu eru einstaklingar sem ferðuðust oftast en einu sinni á ári (ISTAC, e.d.).

Tenerife hefur haldið áfram að vera vinsæll áfangastaður og hafa vinsældir staðarins samanborið við Gran Canaria verið hægt og bitandi að aukast. Öfugt við það sem átti sér stað fyrir hrun þá er langmestur fjöldi Íslendinga að fara til Tenerife. Fram að árinu 2015 fóru 65-70% ferðalanga til Tenerife en eftir það var hlutfallið 70-80%. Því er magnaukning og hlutfallsleg aukning að eiga sér stað í komum til Tenerife. Voru t.d. næstum fjórfalt fleiri Íslendingar sem fóru til Tenerife árið 2018 heldur en til Gran Canaria sama ár (ISTAC, e.d.) (sjá mynd 2).



**Mynd 2.** Fjöldi Íslendinga sem ferðast til Kanaríeyja og vægi til Gran Canaria og Tenerife árin 2009-2019 (Heimild: ISTAC, e.d.)

Þessi þróun er ekki ósvipuð því sem gögn Ferðamálastofu gefa til kynna. Aukning koma Íslendinga til Kanaríeyja frá árinu 2012 til 2019 er þó miklu meiri en aukning fólks til Spánar eða Portúgals. Hún er um það bil 400% á meðan að áætluð aukning fjölda íslenskra farþega til Spánar eða Portúgals var um 150%. Þessi hlutföll eru ekki alveg sambærileg því að Ferðamálastofa telur eingöngu fjölda Íslendinga en Hagstofan fjölda ferða. Þar sem fjöldi ferðalaga hvers einstaklings árlega sem á annað borð fór til útlanda jókst um rúmlega 10% á síðari hluta tímabilsins (Birkir Örn Gretarsson o.fl., 2020, bls. 24), þá er aukning koma til Kanaríeyja samanborið við fjölda fólks sem fór til Spánar eða Portúgals í þessu dæmi væntanlega ofmetin um 15-20%. Þrátt fyrir slíka „leiðréttingu“ í þessum sambandi er ljóst að vægi ferða til Kanaríeyja umfram aðra hluta Spánar og Portúgals jókst töluvert á þessum árum. Það skýrist væntanlega af því að margir fóru að fara oftari en einu sinni á ári, sérstaklega þegar flugfélagið WOW fór að bjóða afar ódýrar ferðir í beinu flugi til Tenerife og Gran Canaria, samhliða áframhaldandi framboði á pakkaferðum hjá ferðaskrifstofum til eyjanna (WOW hefur flug til Gran Canaria, 2015). Í sumum tilfellum voru fargjöld hjá WOW jafnvel undir kostnaðarverði (Fargjöld til Kanarí undir kostnaðarverði, 2015). Einn mikilvægur þáttur í því hversu mikið aðdráttarafl ákveðnir staðir hafa er einmitt aðgengi að staðnum, í samspieli við verð og vegalengd (Eyrún Jenný Bjarnadóttir, 2010, bls. 44).

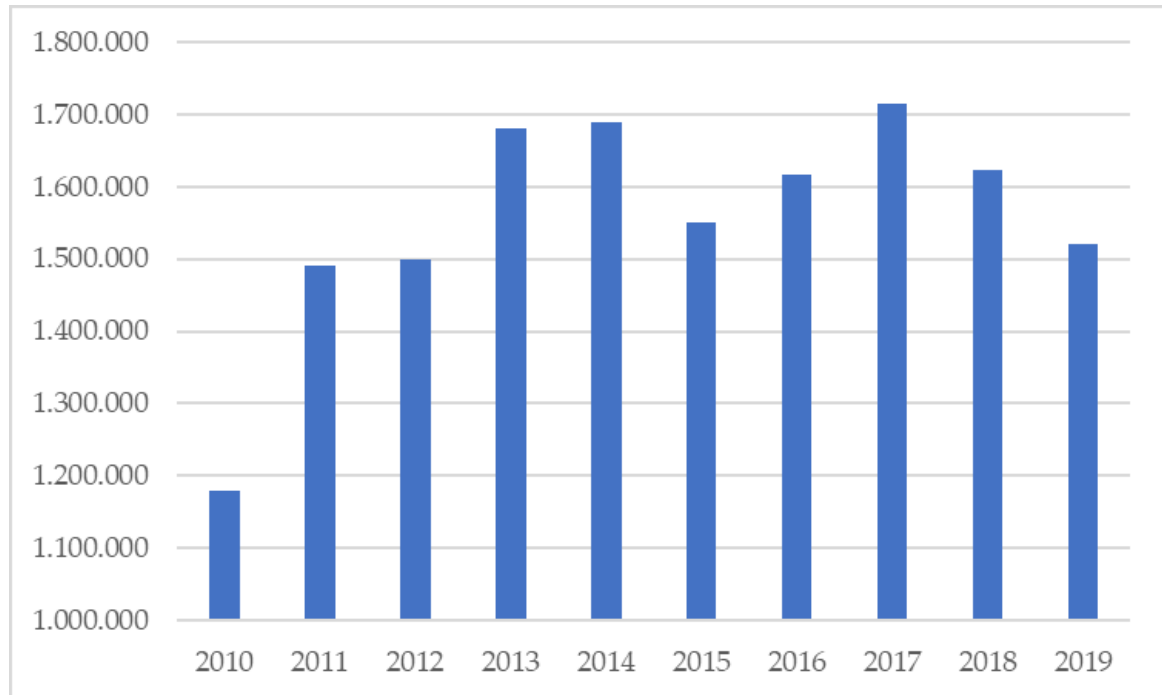
Þó að vinsælt sé að ferðast til Kanaríeyja frá öllum Norðurlöndunum hafa Íslendingar á síðustu árum ferðast þangað í talsvert meira mæli en íbúar hinna Norðurlandanna. Þegar fjöldi ferða frá Norðurlöndunum til Kanaríeyja er skoðaður með hliðsjón af mannfjölda má sjá að árið 2019 voru að meðaltali 5,7 ferðir til Kanaríeyja á hverja 100 íbúa í Danmörku, Finnlandi, Noregi og Svíþjóð, en 13,8 ferðir á hverja 100 íbúa á Íslandi (ISTAC, e.d.; Nordic statistics, e.d.).<sup>2</sup>

Flestir Íslendingar fóru til Kanaríeyja árið 2018 og var þá fjöldi koma íslensks ferðafólks rúmlega 350% hærri en árið 2010. Tölur vegna Norðurlandabúa sýna að flestir fóru árið áður, 2017 og var aukningin þá miðað við árið 2010 um 45%. Sambærilegar tölur fyrir



alla ferðamenn (Spánarbúar á meginlandinu meðtaldir) sem fóru til Kanaríeyja sýna að aukningin á sama tímabili var tæplega 60%. Árið 2019 var fjöldi koma Íslendinga tæplega tvöfaldur fjöldi miðað við árið 2015, en sá fjöldi hjá Norðurlandaþjóðum var meira að segja minni árið 2019 en árið 2015 (ISTAC, e.d.).

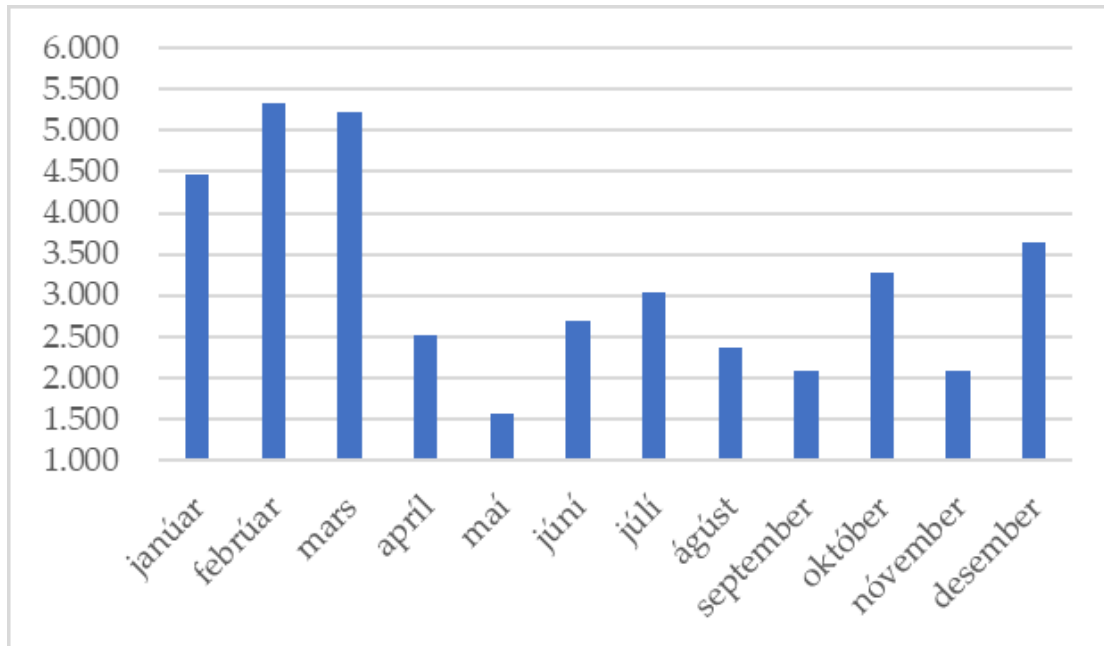
Mynd 3 sýnir fjölda Norðurlandabúa sem ferðuðust til Kanaríeyja árin 2010-2019 samkvæmt upplýsingum Hagstofu Kanaríeyja.



Mynd 3. Fjöldi koma frá Norðurlöndum til Kanaríeyja (Heimild: ISTAC, e.d.)

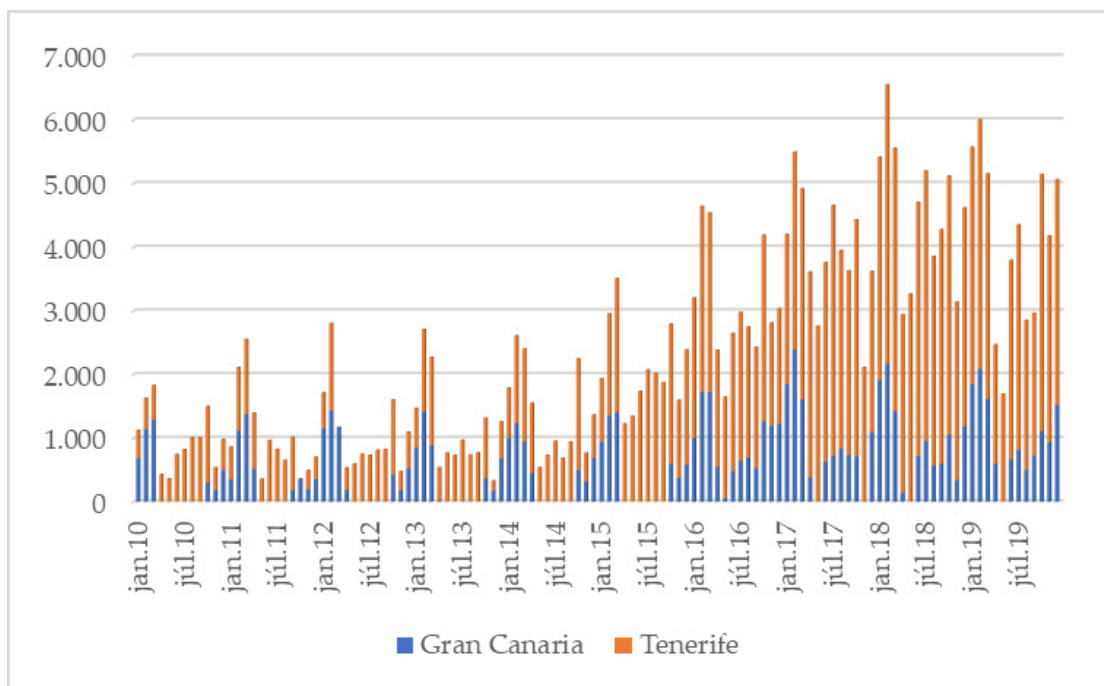
Einnig er vert að benda á að gjaldeyrishöft almennings voru að mestu afnumin árið 2015 og í framhaldinu styrktist íslenska krónan töluvert. Það þýddi að bæði urðu flugferðir almennt ódýrari<sup>3</sup> en einnig varð upphald á sólarlandaströndum ódýrara en áður í íslenskum krónum talið.

Mynd 4 endurspeglar út frá tölum Hagstofu Kanaríeyja þá mánuði sem flogið er frá Íslandi til eyjanna. Hér má sjá að janúar–mars er það tímabil sem flestir heimsækja eyjarnar, en aðsókn dregst niður á vormánuðum, eykst lítilega yfir sumarleyfismánuðina í júní og júlí og er þá um það bil helmingur af því sem á sér stað fyrstu þrjú mánuði ársins. Eftir smá lægð á haustmánuðum tekur aðsókn Íslendinga þangað svo aftur stökk í október og desember þegar hún er um 20% hærri en yfir annasömustu sumarmánuðina.



Mynd 4. Meðalfjöldi Íslendinga í hverjum mánuði sem fljúga til Kanaríeyja 2010-2019  
(Heimild: ISTAC, e.d.)

Mynd 5 dregur saman komur frá 2009–2019, þar sem jafnframt má sjá dreifingu út frá mánuðum. Sjá má að frá árinu 2009 til og með ársins 2015 koma farþegar frá Íslandi til Gran Canaria (blá svæði stólpanna) nær eingöngu yfir haust- og vetrarmánuðina en yfir allt árið til Tenerife (appelsínugul svæði stólpanna). Þetta má líklega skýra með því að beint flug til Tenerife hefur dreifst yfir á fleiri mánuði. Á myndinni sést að fáir koma frá Íslandi til Gran Canaria á sumrin fram til ársins 2015 og þó svo að það séu einhverjar komur árin eftir, þá eru þær miklu færri í þeim mánuðum. Langflestar komur til Gran Canaria eiga sér stað vetrarmánuðina í kringum janúar.



Mynd 5. Fjöldi koma frá Íslandi til Gran Canaria og Tenerife 2010-2019 skipt eftir mánuðum  
(Heimild: ISTAC, e.d.)

## 4 Gögn fengin með spurningakönnun árið 2019

### 4.1 Aðferðafræði

Markmið spurningakönnunarinnar var að kanna almennt viðhorf og reynslu Íslendinga af ferðalögum til Kanaríeyja. Könnunin var lögð fyrir meðlimi í netpanel Félagsvísindastofnunar Háskóla Íslands, 11. mars 2019. Í netpanel Félagsvísindastofnunar er fólk af öllu landinu sem hefur náð 18 ára aldri og hefur samþykkt að taka þátt í netkönnunum á vegum stofnunarinnar. Tekið var 1.998 manna lagskipt tilviljunarúrtak úr netpanelnum. Úrtakið var lagskipt eftir kyni, aldri og búsetu þannig að það endurspegladi sem best samsetningu landsmanna. Þátttakendur svöruðu 10 spurningum um ferðir til Kanaríeyja auk þess að svara ýmsum bakgrunnsspurningum. Alls svöruðu 924 einstaklingar könnuninni og er þátttökuhlutfall því 46,2%.

Er frá höfðu verið teknir þeir sem ekki svöruðu lykilsurningum sem snéru að því hvort þeir hafi dvalið á Kanaríeyjum og þeir sem gáfu ekki upp ferðaár, þá fækkaði í svarendahópi niður í 887 einstaklinga. Nokkuð var einnig um að þessir 887 einstaklingar slepptu því að svara einstaka bakgrunnsspurningum s.s. kyni, aldri, fjölda barna á heimili og búsetu, því er heildarfjöldi lítilla breytilegur í niðurstöðum. Líkt og sjá má í töflu 2, þá voru karlkyns þátttakendur alls 442 (50% svarenda), og höfðu 51% þeirra ferðast til Kanaríeyja á lífsleiðinni og af því úrtaki höfðu tæplega 68% farið síðastliðin 10 ár (2009-2019). Svipaðar tölur má sjá meðal kvenkyns svarenda, þar sem 255 af 435 konum (59%) höfðu ferðast til Kanaríeyja og af þeim höfðu 75% farið til eyjanna á árunum 2009-2019.

Við úrvinnslu á niðurstöðum könnunarinnar er sjónum beint að þeim svarendahópi sem ferðast hefur til eyjanna undanfarin 10 ár. Tafla 2 dregur fram með lýsandi tölfræði helstu einkenni þessa hóps, annars vegar fyrir karlkyns svarendur og hins vegar fyrir kvenkyns svarendur, en til samanburðar er unnt að skoða þá sem ekki hafa ferðast til eyjanna, sem og þann hóp sem óháð ártali hefur ferðast til eyjanna. Þegar ferðahópur síðustu 10 ára, alls 345 einstaklingar, er borinn saman við þann hóp svarenda sem ekki hefur ferðast til Kanaríeyja má sjá að hærra hlutfall svarenda er í hjónabandi og 66 ára og eldri.

**Tafla 2.** Lýsandi tölfræði yfir þátttakendur rannsóknar.

	Svarendur sem ekki hafa farið til Kanaríeyja		Svarendur sem farið hafa til Kanaríeyja á lífsleiðinni		Svarendur sem farið hafa til Kanaríeyja árin 2009-2019	
	Karlar	Konur	Karlar	Konur	Karlar	Konur
<b>Fjöldi (N)</b>	217	180	225	255	155	190
<b>Aldur</b>						
<35	28%	41%	27%	38%	22%	33%
36-45	23%	16%	17%	12%	18%	13%
46-55	20%	16%	17%	18%	16%	18%
56-65	17%	16%	15%	13%	16%	17%
66-75	8%	5%	15%	9%	16%	10%
76>	4%	7%	9%	9%	11%	8%
<b>Búseta</b>						
Höfuðborgarsvæði	63%	62%	64%	69%	62%	67%
Landsbyggðin	37%	38%	36%	31%	38%	33%
<b>Heimilistekjur</b>						
<400 þús	22%	29%	19%	25%	15%	18%
401-600 þús	22%	20%	18%	18%	18%	19%
601-900 þús	18%	24%	18%	23%	22%	27%
901-1100 þús	15%	8%	10%	11%	12%	13%
1101 þús>	24%	17%	36%	24%	37%	23%

	Svarendur sem ekki hafa farið til Kanaríeyja		Svarendur sem farið hafa til Kanaríeyja á lífsleiðinni		Svarendur sem farið hafa til Kanaríeyja árin 2009-2019	
	Karlar	Konur	Karlar	Konur	Karlar	Konur
<b>Hjúskaparstaða</b>						
Einhleyp(ur)	26%	24%	17%	26%	12%	21%
Í sambúð	19%	26%	20%	23%	21%	24%
Hjónaband	48%	40%	57%	45%	60%	50%
Skilin(n) eða ekill/ekkja	8%	10%	7%	6%	7%	5%
<b>Börn á heimili</b>						
Engin börn	58%	64%	64%	56%	68%	57%
Börn á heimili	42%	36%	36%	44%	32%	43%
<b>Menntun</b>						
Gunnskólamenntun	32%	27%	28%	30%	28%	28%
Framhaldsskólamenntun	41%	34%	43%	35%	46%	34%
Háskólamenntun	27%	39%	29%	35%	27%	38%
<b>Starfsstétt</b>						
Stjórnendur og sérfr.	33%	42%	39%	42%	38%	43%
Skrifstofufólk	21%	11%	26%	12%	26%	12%
Iðnaðarmenn,	14%	40%	23%	38%	26%	39%
Bændur, verkafólk	32%	7%	12%	8%	11%	7%

## 4.2 Niðurstöður spurningakönnunar

Allir þátttakendur voru spurðir „hversu mikinn eða lítinn áhuga hefur þú á því að fara til Kanaríeyja“ og var svarkvarðiinn 5 punkta Likert kvarði þar sem 1=mjög lítinn áhuga og 5=mjög mikinn áhuga. Sjá má í töflu 3 að konur ( $M=3,7$ ;  $sf=1,3$ ) eru marktækt áhugasamari um að ferðast til Kanaríeyja en karlmenn ( $M=3,4$ ;  $sf=1,3$ ),  $t(881)=2,94$ ,  $p<.01$ ). Áhugi á eyjunum er nokkuð óháður aldri svarenda.

**Tafla 3.** Hversu lítinn eða mikinn áhuga hefur þú á Kanaríeyjum, eftir kyni og aldri

	Mjög lítinn áhuga	Frekar lítinn áhuga	Hlutlaus	Frekar mikinn áhuga	Mjög mikinn áhuga	Meðaltal (sf)	Fjöldi svarenda
Karlar	10%	16%	19%	33%	23%	3,4 (1,3)	443
Konur	9%	12%	16%	26%	37%	3,7 (1,3)	441
<b>Fjöldi</b>							<b>884</b>
18-25 ára	35%	28%	13%	12%	11%	3,6 (1,4)	134
26-35 ára	28%	26%	15%	21%	10%	3,4 (1,4)	164
36-45 ára	29%	31%	25%	7%	7%	3,7 (1,2)	150
45-55 ára	26%	32%	21%	14%	7%	3,6 (1,2)	154
56-65 ára	34%	31%	13%	14%	8%	3,7 (1,3)	133
66-75 ára	30%	33%	19%	12%	6%	3,7 (1,2)	84
76 ára +	22%	27%	14%	19%	19%	3,1 (1,5)	64
<b>Fjöldi</b>							<b>883</b>

Svarendur voru einnig spurðir hversu oft þeir hafi ferðast til eyjanna á lífsleiðinni. Í töflu 4 má sjá að 49% karlkyns svarenda og 41% kvenkyns svarenda höfðu aldrei komið, en 15% karla og 23% kvenna höfðu ferðast þangað þrisvar sinnum eða oftar á lífsleiðinni.

**Tafla 4.** Hversu oft hefur þú komið til Kanaríeyja, eftir kyni

	Aldrei	1 sinni	2 sinnum	3-5 sinnum	6-10 sinnum	11 sinnum eða oftar	Fjöldi
Karlar	49%	20%	15%	9%	4%	3%	445
Konur	41%	23%	13%	16%	4%	3%	433
Fjöldi	398	188	121	107	37	27	878

Rýnt var í gögnin og var sá 345 manna hópur sem ferðast hefur til eyjanna á árunum 2009 til 2019 skoðaður nánar. Eins og sjá má í töflu 5 þá ferðaðist stór hluti svarenda, 62%, með maka sínum, og einkum átti það við um karlkyns svarendur (71%). Mjög fáir ferðast til eyjanna einir, 3% karlmanna og 1% kvenna. Jafnframt var stór hópur svarenda í samvistum þar við yngri börn sín (22%) eða þau sem eldri eru (9%).

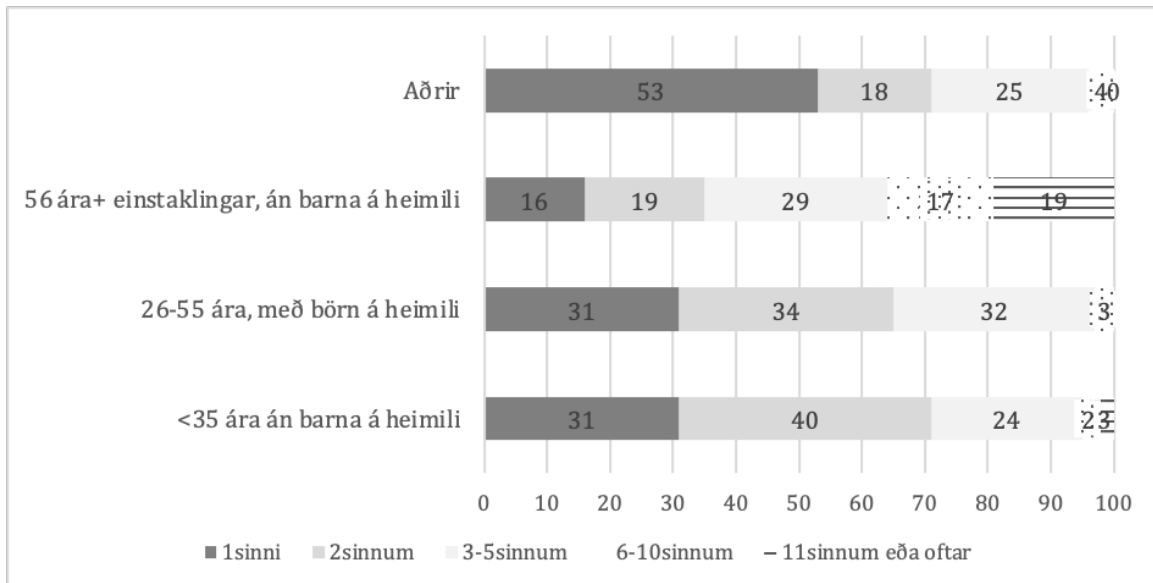
Út frá greiningu á ferðahópum voru teknir saman þrjú meginflokkar ferðamanna og samanburður gerður á milli ferðavenja þeirra. Fyrsti hópurinn, alls 44 einstaklingar, voru þeir sem voru 35 ára eða yngri og hafa ekki barn á heimili sínu. Annar hópurinn, samtals 109 einstaklingar, samanstóð af einstaklingum sem voru á aldrinum 26 til 55 ára og höfðu barn/börn á heimili sínu. Vakin er athygli á því að þessi ferðahópur hefur víðasta aldursbilið (alls 29 ár) en allir í hópnum eiga það sameiginlegt að barn undir 18 ára aldri býr á heimili viðkomandi. Þannig gátu einstaklingar á aldrinum 26 ára til 35 ára, fallið annað hvort í hóp 1 ef án barns en í hóp 2 ef barn var á heimilinu. Í þriðja lagi, ferðahópur sem samanstóð af einstaklingum 56 ára eða eldri án barna á heimili, alls voru 127 einstaklingar í þessum þriðja hóp. Greining út frá flokkum ferðamanna sem ferðast hafa til Kanaríeyja á árunum 2009-2019, var því út frá 280 einstaklingum. Aðra svarendur sem ferðast hafa til eyjanna á þessum árum, alls 57 einstaklingar, en falla ekki undir neinn af þessum þremur skilgreindu ferðahópum, er því að finna í niðurstöðum út frá kyni, aldri o.s.frv., en ekki þegar ferðahópar eru skoðaðir sérstaklega.

Þessi þríflokkun á ólíkum ferðamarkhópum, bæði út frá aldri og hvort börn séu á heimili, endurspeglar hugsanlega ólíkar þarfir og óskir sem ferðamenn og getur gefið gleggri mynd en greining eingöngu út frá heildarhóp.

**Tafla 5.** Ferðahóparnir sem fóru til Kanaríeyja, 2009-2019

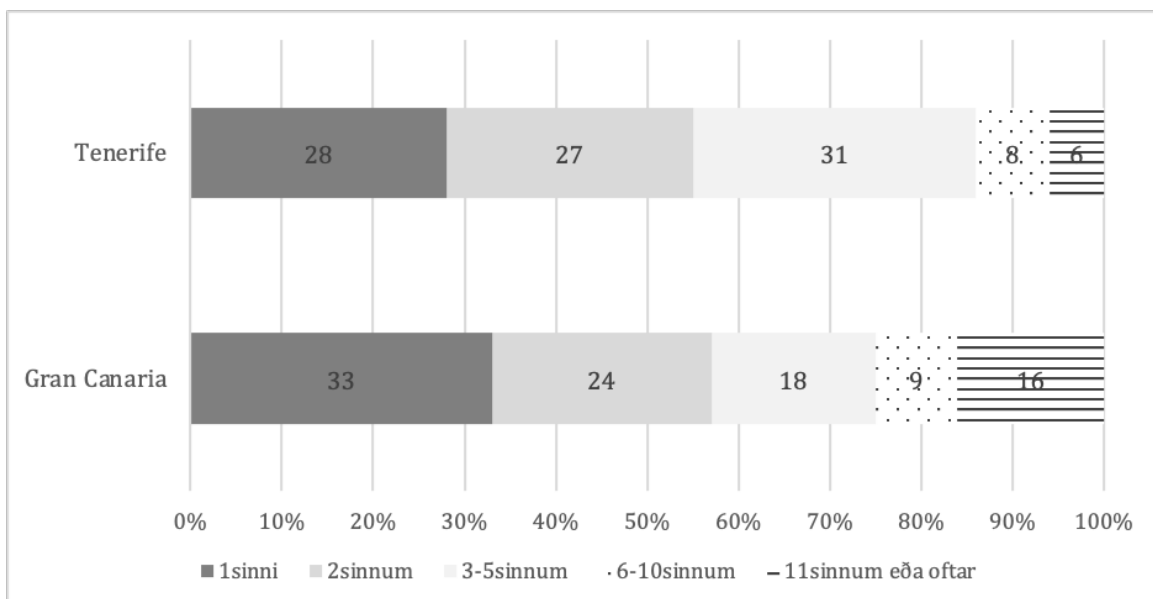
	Samtals	Karlar	Konur	<35 ára án barna á heimili	26-55 ára, með börn á heimili	56 ára < einstaklingar, án barna á heimili
Ég fór ein/einn	2%	3%	1%	5%	0%	2%
Með maka	62%	71%	54%	24%	67%	75%
Með barni/börnum <17 ára	22%	24%	21%	0%	62%	4%
Með barni/börnum 18 ára>	9%	8%	10%	0%	8%	12%
Með foreldrum	15%	8%	20%	39%	24%	1%
Með systkini/systkinum	14%	13%	14%	37%	13%	7%
Með öðrum fjölskyldumeðlimum	18%	19%	18%	16%	31%	9%
Með vini/vinum	17%	23%	12%	39%	16%	10%
Með samstarfsfólki	3%	2%	3%	3%	4%	0%
Öðrum	9%	5%	12%	0%	4%	9%
<b>Fjöldi</b>	<b>345</b>	<b>155</b>	<b>190</b>	<b>44</b>	<b>109</b>	<b>127</b>

Er litið er til þessara þriggja ólíku ferðahópa má sjá á mynd 6 að það eru einkum elsti ferðahópurinn, 56 ára og eldri, sem ferðast títt til eyjanna undanfarin 10 ár. Alls tilgreindu 36% þessa hóps að hafa farið þangað 6 sinnum eða oftar, samanborið við 4% þeirra sem voru á aldrinum 26-55 ára með barn á heimilinu.



**Mynd 6.** Hversu oft hefur þú komið til Kanaríeyja, eftir ferðahópum og í prósentum

Auk þess var skoðað, meðal þeirra ferðamanna sem farið hafa til eyjanna undanfarin 10 ár, hvaða eyjur urðu fyrir valinu (sjá töflu 6), og eru það einkum Gran Canaria og Tenerife. Auk þess var borið saman hvort tíðni ferða til eyjanna sé ólík eftir áfangastað (sjá mynd 7).



**Mynd 7.** Hversu oft hefur þú komið til Kanaríeyja, eftir eyju sem ferðast er til og í prósentum

Auk þess var athugað hvenær á árinu ferðast var til Kanaríeyja og til hvaða eyju, meðal þess 341 manns hóps sem farið hefur þangað undanfarin 10 ár (sjá töflu 6). Sjá má í ferðamannastraumi Íslendinga að tvær eyjar skera sig úr, Gran Canaria (N=68) og Tenerife (N=265). Af þeim 68 sem ferðast hafa til Gran Canaria má sjá að það er einkum í febrúar (24%) og marsmánuði (16%), auk júlí (12%) sem eyjan er heimsótt. Stærri hópur svarenda hefur ferðast til Tenerife, alls 265 svarenda, og má sjá að það eru bæði dimmir vetramánuðir (janúar 10%, febrúar 11%, mars 8%) og bjartari sumarmánuðir (júní 11%, júlí 13%, ágúst 8% og september 10%) sem verða fyrir valinu. Er litið er til ferðahópanna okkar þriggja, eru það einkum yngri og barnslausu ferðamennirnir sem dvelja á eyjunum á sumarmán-

uðum, en þeir sem eru 56 ára og eldri og án barna dreifast jafnar yfir árið í sínum ferðum, þó stærri hluti (19%) kjósa að dvelja á Kanaríeyjum í febrúar mánuði.

**Tafla 6.** Hvenær á árinu ferðaðist þú til Kanaríeyja og til hvaða eyju var ferðast 2009-2019

	Gran Canaria	Tenerife	Aðrar eyjar	Fjöldi	<35, án barna	26-55, m/börnum	56+, án barna
Janúar	9%	10%	13%	10%	6%	10%	14%
Febrúar	24%	11%	25%	13%	0%	9%	19%
Mars	16%	8%	0	9%	16%	5%	9%
Apríl	9%	4%	0	5%	3%	1%	4%
Maí	4%	5%	0	5%	3%	5%	3%
Júní	2%	11%	0	9%	25%	10%	5%
Júlí	12%	13%	0	12%	15%	16%	9%
Ágúst	2%	8%	25%	7%	14%	10%	2%
September	4%	10%	0	9%	13%	10%	6%
Október	4%	7%	25%	7%	2%	8%	9%
Nóvember	7%	5%	0	5%	0%	5%	9%
Desember	7%	9%	13%	8%	0%	12%	9%
<b>Fjöldi</b>	<b>68</b>	<b>265</b>	<b>8</b>	<b>341</b>	<b>44</b>	<b>109</b>	<b>127</b>

Einnig var litið til þess hversu lengi ferðamenn dvöldu á staðnum (sjá töflu 7). Þar má sjá að yngra fólk án barna er í stuttum 7 daga (38%) eða 14 daga (55%) ferðum, en þeir sem tilheyra elsta aldurshópnum dvelja lengur í hvert sinn. Þó eru mjög fáir sem eru lengur en mánuð í einu (2%).

**Tafla 7.** Hversu löng var dvölin hjá Íslendingum sem ferðuðust til Kanaríeyja 2009-2019

	< 7 dagar	8-14 dagar	15-21 dagar	22-31 dagar	1.1-3 mán	3.1 mán<	Fjöldi
<35 ára, án barna	38%	55%	3%	0%	0%	3%	43
26-55 ára, með börnum	27%	69%	4%	0%	0%	0%	108
56+, án barna	14%	55%	18%	11%	2%	0%	128
Karlar	24%	59%	11%	5%	0,5%	0,5%	155
Konur	24%	61%	10%	4%	0%	1%	189

Áhugavert er að skoða hvaða ástæður svarendur gáfu fyrir ferð sinni til Kanaríeyja og var það greint eftir kyni og eftir ferðahópnum þremur (sjá töflu 8). Karlkyns svarendur gáfu einkum upp ástæðuna gott veður (65%) og fjölbreytt afþreying fyrir fullorðna (9%), en kvenkyns svarendur gott veðurfar (59%) og að ferðin hafi verið á góðum kjörum (11%). Er litið er til ferðahópna þriggja þá draga svör þeirra keim af einkennum hópsins. Yngri svarendur án barna tiltóku meginástæðuna vera gott veðurfar (38%) sem er þó talsvert sjaldnar nefnt en í eldri svarendahópum. Yngri svarendur nefndu jafnframt fjölbreytta afþreyingu fyrir fullorðna (21%), að ferðin væri á góðum kjörum (11%) og að eyjarnar hafi áhugaverða menningu og samfélag (11%). Hjá ferðahópi þeirra sem talist geta miðaldra og með börn, virðist gott veðurfar vega þyngst (62%) og því næst að ferðir til Kanaríeyja séu á góðum kjörum (12%). Meðal elsta ferðahópsins, 56 ára og eldri án barna, er það einkum veðurfar sem horft er til (70%) en aðrir þættir fengu lítið vægi.

**Tafla 8.** Ástæða fyrir að Kanaríeyjar verða fyrir valinu, eftir ferðahópum

	Samtals	Karlar	Konur	<35 ára án barna	26-55 ára, með börn	56 ára < án barna
Fjölbreytt afþreying í boði fyrir börn	4%	4%	3%	2%	8%	1%
Fjölbreytt afþreying fyrir fullorðna	6%	9%	3%	21%	0%	7%
Gott veðurfar	61%	65%	59%	38%	62%	70%
Ferðin var á góðum kjörum	9%	8%	11%	11%	12%	5%
Áhugaverð menning og samfélag	2%	1%	3%	11%	0%	2%
Falleg náttúra	1%	0%	1%	3%	1%	1%
Heimsæki ættingja og vini	3%	3%	3%	3%	5%	2%
Heilsufarsástæður	2%	1%	3%	0%	0%	5%
Vinna	1%	0%	3%	2%	3%	0%
Önnur ástæða	10%	9%	12%	10%	10%	9%
<b>Samtals fjöldi (N)</b>	<b>343</b>	<b>152</b>	<b>191</b>	<b>44</b>	<b>109</b>	<b>127</b>

Þátttakendur voru spurðir hvað þeir hefðu gert sér til dægradvalar er þeir dvöldu síðast á eyjunum og var það greint eftir kyni og ferðahópum (sjá töflu 9). Er litið var til hópans í heild virðist sem 2/3 svarenda dvelji á hóteli með fullu eða hálfu fæði (62%) og afþreying fólst einkum í að liggja í sólbaði (93%), fara á ströndina (83%), versla fatnað (69%) og sækja bari og skemmtistaði (61%). Menningarlegri viðburðir líkt og að sækja tónleika og sýningar (9%), fara í höfuðborg eyjanna (45%) og fara í skoðunarferðir um eyjuna (18%) eru minna sóttir. Örlítil blæbrigði má greina ef karlkyns og kvenkyns svarendur eru bornir saman, þar sem konur tilgreina fremur að stunda hreyfingu (45%) og verslun (74%) en karlkyns svarendur. Ef litið er til ferðahópanna þriggja eru þeir sem elstir eru líklegri til að velja annan dvalarmáta en hótél með fullu eða hálfu fæði (59%) en aðrir svarendur. Þeir leggja ríkari stund á skipulagðar skoðunarferðir (26%) og leigja sér síður bíl til að ferðast um eyjuna (24%). Elsti hópurinn greinir jafnframt frá því að hreyfing sé meira stunduð (44%), en minna er um ferðir á strönd (69%) eða liggja í sólbaði (87%) en hjá öðrum hópum sem dæmi.

**Tafla 9.** Hvað gerðir þú í þinni síðustu ferð til Kanaríeyja, eftir kyni og ferðahópum

	Samtals	Karlar	Konur	<35 ára án barna	26-55 ára, með börn	56 ára < án barna
Gisti á hóteli með fullu eða hálfu fæði	62%	63%	61%	60%	62%	59%
Fór í skoðunarferð með farastjóra	18%	16%	18%	17%	7%	26%
Fór til höfuðborgar eyjanna	45%	42%	47%	63%	49%	40%
Leigði bílaleigubíl	32%	27%	35%	43%	42%	24%
Spilaði minigolf	28%	29%	28%	35%	39%	22%
Stundaði hreyfingu (t.d. hlaupa, hjóla, ...)	40%	33%	45%	33%	33%	44%
Fór á strönd	83%	82%	83%	97%	91%	69%
Fór í sólbað	93%	93%	93%	100%	96%	87%
Fór á safn	7%	9%	5%	3%	2%	7%
Fór í skemmtigarð eða dýragarð	46%	43%	48%	70%	74%	16%
Fór á tónleika eða sýningu	9%	8%	10%	10%	10%	11%
Verslaði fót	69%	63%	74%	87%	79%	56%
Fór á bar eða skemmtistað	61%	65%	57%	75%	60%	58%
Heimsótti fjölskyldu og vini sem búa þar	5%	4%	6%	3%	6%	5%
<b>Fjöldi</b>	<b>345</b>	<b>155</b>	<b>190</b>	<b>44</b>	<b>109</b>	<b>127</b>

Athugað var hvort munur væri á valinni dægradvöl eftir því hvort ferðast væri til Gran Canaria eða Tenerife (sjá töflu 10). Þar má einkum sjá að hópurinn sem dvelur á Gran



Canaria velur sjaldnar hótél með fullu eða hálfu fæði (41%) en þeir sem ferðast til Tenerife (68%), fara síður í skemmtigarða og dýragarða (20%) og versla síður fatnað (60%).

**Tafla 10.** Hvað gerðir þú í þinni síðustu ferð til Kanaríeyja, eftir eyjum

	Samtals	Gran Canaria	Tenerife
Gisti á hóteli með fullu eða hálfu fæði	62%	41%	68%
Fór í skoðunarferð með farastjóra	18%	17%	19%
Fór til höfuðborgar eyjanna	45%	41%	46%
Leigði bílaleigubíl	32%	28%	33%
Spilaði mini-golf	28%	27%	29%
Stundaði hreyfingu (t.d. hlaupa, hjóla, fjallganga)	40%	46%	38%
Fór á strönd	83%	81%	83%
Fór í sólbað	93%	91%	93%
Fór á safn	7%	6%	7%
Fór í skemmtigarð eða dýragarð	46%	20%	52%
Fór á tónleika eða sýningu	9%	10%	9%
Verslaði föt	69%	60%	72%
Fór á bar eða skemmtistað	61%	66%	60%
Heimsótti fjölskyldu og vini sem búa á Kanaríeyjum	5%	13%	3%
<b>Fjöldi</b>	<b>345</b>	<b>70</b>	<b>269</b>

Að lokum er áhugavert að skoða aftur heildarsvarendur könnunarinnar með tilliti til þess hvað þeir telji að íslenskir ferðamenn geri sér til dægrastyttingar er á Kanaríeyjum er dvalið. Eins og sjá má í töflu 11, þá var litið til svarendahópsins í heild (N=885), þeirra sem aldrei hafa komið til eyjana (N=397), og þeirra sem hafa ferðast til eyjanna á lífsleiðinni (N=480), og aftur svo þeirra sem greint var frá að ofan og hafa verið á eyjunum á árunum 2009-2019. Mjög áþekkt svörun kom fram hjá öllum hópum, sem bendir til að skilningur þeirra sem ekki hafa ferðast til eyjanna speglar upplifun þeirra sem þar hafa dvalið. Slíkt endurspeglar ákveðna sýn á Kanaríeyjar sem áfangstað sem snýr fyrst og fremst að sól og strönd. Eingöngu 1% svarenda taldi íslenska ferðamenn fara á söfn á Kanaríeyjum og enginn þeirra sem hafði farið á eyjarnar taldi ferðmenn fara á söfn, sem er í andstöðu við niðurstöður um hvað fólk gerði sjálft eins og sjá má í töflu 2 sem sýnir að 7% þeirra sem fara á Kanarí hafa heimsótt söfn.

**Tafla 11.** Hvað heldur þú að íslenskir ferðamenn geri sér til dægrastyttingar á Kanaríeyjum

	Samtals	Þeir sem aldrei hafa farið	Þeir sem hafa farið	Þeir sem hafa farið á síðustu 10 árum
Fari á ströndina	80%	82%	77%	78%
Fari í skipulagðar skoðunarferðir	18%	19%	17%	16%
Fari á söfn, leikhús, tónleika eða aðra menningarviðburði	1%	1%	0%	0%
Stundi íþróttir (hjóla, hlaupa, ...)	7%	7%	6%	7%
Fari út að skemmta sér	42%	38%	47%	47%
Kaupi föt, skó og fylgihluti	27%	21%	31%	32%
Heimsæki fjölskyldu og vini sem búa þar	3%	2%	4%	4%
Gisti á hóteli með fullu eða hálfu fæði	61%	62%	60%	59%
Annað	2%	7%	2%	2%
<b>Fjöldi</b>	<b>885</b>	<b>397</b>	<b>480</b>	<b>345</b>

## 5 Samantekt og umræða

Vaxandi ferðamennska á heimsvísu hefur verið mikilvægur hluti hnattrænna ferla síðustu áratugi. Á Íslandi hefur fjöldi ferða til útlanda að sama skapi aukist verulega eða frá því að innan við 50% landsmanna fóru til útlanda á árinu 2009 til 80% árið 2019 (Birkir Örn Gretarsson o.fl., 2020).

Þessi grein afmarkaðist við rannsóknarspurninguna: *Hvað einkennir ferðir Íslendinga til Kanaríeyja síðasta áratuginn og hverskonar áfangastaður eru Kanaríeyjar fyrir Íslendinga?* Eins og sýnt er fram á hafa Íslendingar ferðast til Kanaríeyja í langan tíma, að minnsta kosti allt frá miðri síðustu öld, en skipulagðar ferðir til eyjanna hófust um miðjan sjöunda áratuginn. Þar fylgdu Íslendingar í kjölfar annarra Norðurlandabúa sem hafa verið mikilvægur ferðamannahópur á Kanaríeyjum frá upphafi fjöldaferðamennsku til eyjanna. Ferðir til Kanarí jukust jafnt og þétt frá 2009 og tóku svo stökk upp á við 2015. Af tölum frá Hagstofu Kanarí og Ferðamálastofu Íslands að dæma eru Íslendingar einkum að ferðast til tveggja eyja, Gran Canaria og Tenerife, en vinsældir Tenerife hafa aukist jafnt og þétt og hafa á síðastliðnum árum verið mun vinsælli sem áfangastaður Íslendinga en Gran Canaria. Gögn Ferðamálastofu endurspeglar að ferðir til Spánar/Portúgal hafa á síðastliðnum 10 árum orðið stærra hlutfall af heildarfjölda utanlandsferða. Gögnin frá Hagstofu og Ferðamálastofu upplýsa ekki um tilgang þessara ferða né um hlutfall ferðafólks út frá þeim Íslendingum sem búa að hluta til á eyjunum en hafa má í huga að erlendar rannsóknir sýna að mörk milli þeirra Norður Evrópubúa sem fara sem ferðamenn og þeirra sem búa eða starfa að hluta til á Spáni eru flæðandi og þannig oft erfitt að aðgreina milli þessa hópa.

Það kemur ekki á óvart að niðurstöður spurningakönnunarinnar gefa til kynna að viðhorf Íslendinga gagnvart ferðalögum til eyjanna er almennt jákvætt. Þetta jákvæða viðhorf er óháð aldri, þó konur séu marktækt áhugasamari um að ferðast til Kanaríeyja en karlmenn. Lengi vel hefur loðað sú ímynd við Kanaríeyjar að þær væru mestmegins sóttar af eldra fólki (til dæmis í samhengi við Gran Canaria, Freysteinn Jóhannsson, 1995, bls. 6). Eigindlegar niðurstöður endurspeglar þetta en þó er einnig töluvert um að barnafólk heimsækir eyjarnar.

Yngri og barnlaus hópurinn sækir einkum í ferðalög að sumarlagi (júní-september) en mjög fátítt er að þessi hópur ferðist til eyjanna að vetrarlagi. Þessi hópur dvelur stutt á eyjunum, 93% í 14 daga eða skemur. Meginástæðan sem þessi hópur gefur fyrir því að ferðast til Kanaríeyja er gott veðurfar (38%) og fjölbreytt afþreying fyrir fullorðna (21%). Góð kjör virðast ekki skipta meginmáli í vali á ferðinni (11%) og einnig var áhugaverð menning og samfélag eingöngu gefin upp af 11% sem meginástæða fyrir aðdráttarafli eyjanna. Yngsti hópurinn hefur aðeins aðrar ferðavenjur en þeir sem eldri eru eða barnafólk. Þeir ferðast oftast til höfuðborga eyjanna og leggja mikla stund á sólboð (100%) og strandferðir (97%) auk þess að versla fatnað (87%) og sækja bari eða skemmtistaði (75%). Dvöl þeirra sem eldri eru var lengri, 31% þeirra dvöldu lengur en 15 daga, en þó dvöldu eingöngu 2% lengur en einn mánuð. Ferðatími þessa hóps er oftast í janúar eða febrúar sem er vísbending um að margir eru eftirlaunaþegar og eiga því hægara með að ferðast á veturna. Sá stutti tími sem dvalist er gefur þó vísbendingu um að eftirlaunaþegar frá Íslandi eru almennt ekki að dveljast langdvölum á Kanarí sem er nokkuð ólíkt því sem gerist hvað varðar Norður-Evrópuþjóðir almennt. Þetta þyrfti þó að skoða mun betur. Meginástæða þessa hóps fyrir vali á Kanarí sem áfangastaður er gott veðurfar (70%) en aðrar ástæður fyrir vali fá lága almenna svörun. Er litið er til þeirrar afþreyingar sem eldri og barnlausir ferðamenn tilgreina að hafi einkennt þeirra síðustu ferð til eyjanna, má sjá að strandferðir eru síður tilgreindar (69%) en hjá yngra fólki þó sólboðun sé með álíka hætti (87%). Þessi hópur greinir jafnframt síður frá verslunarferðum (56%), ferðum í skemmtigarða (16%), eða leigu á bílaleigubílum (24%) til að keyra á eigin vegum um eyjuna sem heimsótt hefur verið. Þessi hópur virðist fremur sækja í að stunda markvissa hreyfingu s.s. golf og göngu (44%). Gott veðurfar er í raun talin upp sem langmikilvægasta ástæða þess hjá öllum svarendum að eyjarnar urðu fyrir valinu eða hjá 61% þátttakenda.

Meginniðurstöður rannsóknarinnar endurspeglar þannig að fyrir Íslendinga er aðdrátt-

arafl Kanaríeyja sem áfangastaðar fyrst og fremst í tengslum við veðurfar eyjanna og afþreyingu sem tengist í flestum tilfellum sólarlandaferðum, þ.e. fara á strönd eða liggja í sólböðum. Þetta er áhugavert í ljósi þess að þrátt fyrir að Spánn hafi lengi vel lagt áherslu á landið sem áfangastað þeirra sem sóttust eftir strönd og sól, hefur eftir 1990 verið reynt að leggja ríkari áherslu á fleiri þætti svo sem menningu Spánar og náttúru í víðari skilningi (Andreu o.fl., 2000, bls. 53). Svipuð áhersla hefur verið á Kanaríeyjum. Rétt eins og rannsóknir hafa sýnt hvað varðar komu ferðalanga hér á Íslandi (Ingibjörg Sigurðardóttir 2016) hefur einnig á Kanarí verið áhersla á að dreifa ferðalöngum og skapa fjölbreytt atvinnutækifæri fyrir heimamenn (Scherrer o.fl., 2009). Eins og fyrr var sagt er þessi rannsókn hluti af stærra verkefnið sem byggir einnig á eigindlegum gögnum en söfnun eigindlegra gagna fyrir þetta sama verkefni (þ.e. fyrstu viðtöl á Kanarí við fólk innan ferðapjónustu sem og fræðilegar heimildir (Herrera o.fl., 2007, bls. 282) gefa til kynna að markaðsherferðir frá Spáni og Kanarí hafi þannig á síðustu áratugum lagt ríka áherslu á eyjarnar sem fjölbreyttan áfangastað sem hafi upp á margt að bjóða. Sú áhersla virðist ekki hafa áhrif á Íslendinga sem velja Kanaríeyjar sem áfangastað, nema þá helst hjá yngsta og barnlausa ferðamannahópnum sem í 11% tilfella tilgreindi áhugaverða menningu og samfélag sem ástæðu fyrir ferð þeirra til eyjanna. Hér er áhugavert að velta fyrir sér atbeini ólíkra aðila í sköpun ákveðinna staða sem áfangastaða, þ.á.m. þær áherslur sem Kanaríbúar hafa lagt upp með varðandi sköpun Kanaríeyja sem áfangastaðar, áherslur ferðaskrifstofa á Íslandi og einstaklinga sem fara í slíkar ferðir, sem og misvægi á milli þess sem íslenskir ferðamenn sækjast eftir og þess sem hefur verið lögð áhersla á alþjóðlega varðandi eyjarnar í markaðsetningu þeirra á alþjóðlegum markaði. Eins og Vainikka (2013) bendir á er þó einföldun að ætla að upplifun allra sem sækja í fjöldaferðamennsku sé sú sama. Spurningakönnun, eins og hér er stuðst við, nær illa utan um óhefðbundnar leiðir sem ferðalangar nota til að stíga út fyrir kassa fjöldaferðamennsku (sjá til dæmis Larsen og Urry, 2011).

Þeir svarendur sem höfðu ferðast til Kanaríeyja á árunum 2009-2019 endurspeglu vel ólíkan fjölda til eyjanna tveggja, Gran Canaria og Tenerife, sem sjá má í greiningu á gögnum Hagstofu Spánar. Þannig höfðu 21% svarenda farið í sinni síðustu ferð til Gran Canaria en 79% til Tenerife. Þeir sem ferðast til Gran Canaria gera það einkum yfir kalda vetrarmánuði á Íslandi (febrúar og mars) en síður aðra mánuði ársins (nema júlí). Þeir sem ferðast til Tenerife gera það hins vegar jafnar yfir árið. Hér getur verið gagnvirkt samspil á milli framboðs og eftirspurnar á ferðum, þar sem aðgengi að ákveðnum áfangastöðum, þ.e. beint flug, getur veitt ákveðnum stöðum aukið aðdráttarafl (Eyrún Jenný Bjarnardóttir, 2010). Athyglisvert er að sjá að val á afþreyingu er mjög áþekkt á Gran Canaria og Tenerife, að undanskildu því að fremur virðist sem ferðalangar til Tenerife dvelji á hóteli með fullu eða hálfu fæði (68%) en þeir sem ferðast til Gran Canaria (41%). Aðrar rannsóknir á Norðurlöndum sýna að flestir sem ferðast til Kanaríeyja frá Norðurlöndunum – eða um 70% – kaupa sérferð í gegnum norræna ferðaskrifstofu og hafa pakkaferðir með öllu inniföldu aukist mjög (Barros, 2014, bls. 5).<sup>4</sup>

Í þessari grein hefur eingöngu verið gerð tilraun til að kortleggja gróflega meginástæður fyrir vali á Kanaríeyjum sem áfangastað og helstu strauma frá Íslandi til eyjanna, en augljóst er að dýpri skilnings er þörf á umfangi ferða þangað á ólíkum tímabilum þar sem skoðað er m.a. nánar samspil framboðs og eftirspurnar á tíðni ferða, ferðavenjur Íslendinga í samanburði við aðra hópa, sem og þau efnahagssumsvif sem ferðamennska til eyjanna hefur falið í sér. Þar þarf að huga að því að hópur Íslendinga býr á Kanaríeyjum og hann þarf jafnframt að skoða betur í tengslum við hreyfanleika til og frá eyjunum því eins og bent hefur verið á er oft erfitt að gera skýran greinamun á ferðamönnum og aðfluttu fólki (e. *residential tourism*) (O'Reilly, 2007).

## 5.1 Niðurstöður

Hérlendis hafa ferðalög Íslendinga erlendis verið lítið rannsökuð, þar á meðal þættir eins og val ákveðinna áfangastaða, upplifun hópa á ákveðnum stöðum, sem og hvernig ferða-

mennska leiðir af sér önnur efnahagsleg umsvif. Greinin er framlag til dýpri skilings á eðli hreyfanleika fólks til og frá Íslandi almennt sem oft hefur verið vanmetinn í fræðilegri umræðu (Kristín Loftsdóttir og Unnur Dís Skaptadóttir, 2019; Kjartan Sveinsson 2019). Ferðir til Kanaríeyja eru sérlega áhugaverðar í þessu tilliti vegna nokkurra ástæðna: Umfang þeirra hefur farið vaxandi; hluti Íslendinga kys að eyða sparnaði sínum þar; þær skapa atvinnutækifæri fyrir aðra Íslendinga í margvíslegri ferðapjónustu og ferðirnar eru hluti af sögu fjöldaferðamennsku á Íslandi.

Í þessari grein voru fyrst og fremst skoðaðar ferðir frá Íslandi til Kanaríeyja og hvað Íslendingar gera á Kanarí. Fræðilegar rannsóknir hafa sýnt að ferðalög frá Norður-Evrópu til Suður-Evrópu eru ekki eingöngu vegna frís heldur eru samofin margskonar öðrum efnahagslegum gjörningum (Perles-Ribes o.fl., 2018; O'Reilly, 2007). Ferðamennska getur til dæmis byrjað sem frí sem síðar leiðir til kaupa á húsnæði og margskonar atvinnustarfsemi tengdri ferðamennsku, svo sem að vera leiðsögumaður eða standa fyrir fyrirækjarekstri þar sem markhópur er samlandar (Parreño-Castellano og Domínguez-Mujica, 2016). Spurningakönnunin kom ekki sérstaklega inn á þennan þátt en í ljósi niðurstaðna fyrrnefndra rannsókna má áætla að hjá Íslendingum skarist einnig þessi ólíku markmið og að þeir sem eru ferðalangar geti líka verið eða orðið húsnæðiseigendur eða leigusalar. Dagblaðagreinar og eigindleg gögn rannsóknarinnar gefa til kynna að slíkt eigi þannig einnig við um Íslendinga á Kanarí, en nánari greining á slíku er efni í aðra grein. Fræðifólk hefur jafnframt bent á að afmörkun milli ólíkra hreyfanlegra hópa er oft flæðandi og iðulega erfitt að aðgreina fyllilega milli þeirra sem fara til Spánar sem ferðafólks, vegna vinnu eða til að setjast að tímabundið. Gögnin sem hér er unnið úr gefa vísbendingu um að hið sama eigi við um Íslendinga á Kanarí, en að ímynd landsins út frá sól og sandi ráði miklu í vali á Kanarí sem áfangastað, burtséð frá því hver markmið ferðarinnar eru. Þó eru undantekningar þar á eins og sjá má í atvinnurekstri tengdum fiskveiðum þar sem Kanaríeyjar voru bækistöðvar fyrir veiðar í Vestur-Afríku. Þessi áhersla á strönd og sól hjá íslenskum ferðalöngum er jafnframt í nokkurri mótstöðu við það sem stjórnvöld Spánar hafa verið að reyna að gera undanfarna áratugi í markaðssetningu landsins.

Að lokum má benda á breytt umhverfi árið 2020 hvað varðar tíð ferðalög, þá vegna aukinnar meðvitundar um skaðleg umhverfisáhrif þeirra sem og gjörólíkar aðstæður til ferðalaga í samhengi við heimsfaraldur kórónaveiru. Ljóst er að slíkt gæti haft áhrif á áhuga og möguleika fólks í framtíðinni til að ferðast til staða eins og Kanaríeyja. Í því ljósi má spyrja hvernig áframhaldandi þróun hreyfanleika í heiminum muni mótast af þessum nýju hnattrænu aðstæðum.

## Aftanmálgreinar

- 1 Breska pundið veiktist mjög mikið í framhaldi af Brexit atkvæðagreiðslunni árið 2016, sem gæti skýrt auknar vinsældir svæðisins árið eftir.
- 2 Á hinum Norðurlöndunum voru árið 2019 flestar ferðir til Kanaríeyja á hverja 100 íbúa frá Noregi (8,2 ferðir) og næstflestar frá Danmörku (6,0), en fæstar frá Finnlandi (4,8) og Svíþjóð (4,7).
- 3 Benda má á að olíuverð lækkaði einnig á tímabilinu sem skapar svigrúm fyrir ódýrari fargjöld.
- 4 Í grein Barros (2014) virðast Norðurlönd eingöngu vera Noregur, Danmörk, Finland og Svíþjóð, þ.e. Ísland er ekki talið með (bls. 4).

## Heimildir

- Almeida García, F. (2013). Tourism policy and territorial imbalances in Spain. Í: Szymańska, D. and Biegańska, J. (ritstj.), *Bulletin of Geography. Socio-economic Series*, No. 22, Toruń: Nicolaus Copernicus University Press, 7–19.
- Andreu, L. J., Bigne, E. og Cooper, C. (2000). Projected and Perceived Image of Spain as a Tourist Destination for British Travellers. *Journal of Travel & Tourism Marketing*, 9(4), 47-67. [https://doi.org/10.1300/J073v09n04\\_03](https://doi.org/10.1300/J073v09n04_03)
- Barros, C. P. (2014). The Nordic Tourists in the Atlantic Islands of Azores, Madeira and Canaries. *Scandinavian Journal of Hospitality and Tourism*, 13(1), 1-9.
- Birkir Örn Gretarsson, Ingvar Þorsteinsson og Oddný Þóra Óladóttir. (2020). *Ferðalög Íslendinga 2019 og ferðaáform þeirra 2020*. Reykavík: Ferðamálastofa.

- Cohen, S. A., Duncan, T. og Thulemark, M. (2015). Lifestyle Mobilities: The Crossroads of Travel, Leisure and Migration. *Mobilities*, 10(1), 155-172.
- Domínguez-Mujica, J., González-Pérez, J. og Parreño-Castellano, J. (2011). Tourism and human mobility in Spanish Archipelagos. *Annals of Tourism Research*, 38(2), 586-606.
- Eyrún Jenný Bjarnadóttir. (2010). Hlutverk flugvalla í þróun áfangastaðar: Dæmi frá Norðurlandi. Í Ingjaldur Hannibalsson (ritstj.), *Rannsóknir í Félagsvísindum XI: Viðskiptafræðideild* (bls. 43-51). Reykjavík: Háskólaútgáfan.
- Fargjöld til Kanarí undir kostnaðarverði. (2015, 4. desember). Mbl.is. [https://www.mbl.is/vidskipti/frettir/2015/12/04/fargjold\\_til\\_kanari\\_undir\\_kostnadarverdi/](https://www.mbl.is/vidskipti/frettir/2015/12/04/fargjold_til_kanari_undir_kostnadarverdi/)
- Fluttu til Tenerife og opna bar. (2016, 13. júlí). Mbl.is: Viðskipti. [https://www.mbl.is/vidskipti/frettir/2016/07/13/fluttu\\_til\\_tenerife\\_og\\_opna\\_bar/](https://www.mbl.is/vidskipti/frettir/2016/07/13/fluttu_til_tenerife_og_opna_bar/)
- Freysteinn Jóhannsson. (1995, 2. febrúar). Við stall meyjunnar í furutrénu. *Morgunblaðið*, 6-7.
- Guðlaugur Bergmundsson. (1980, 1. ágúst). Íslensku sumar-þjóðflutningarnir til sólarlanda: Rúmlega 200 þúsund á rúmlega 20 árum. *Helgarpósturinn*, 12-13.
- Gunnar Þór Jóhannesson. (2012). Tími til að tengja? Af stefnumótun í ferðaþjónustu á Íslandi. *Stjórnsmál & stjórnsýsla*, 1(8), 173-193.
- Gunnar Þór Jóhannesson og Huijbens, E. H. (2013). Tourism resolving crisis? Í D. Müller, L. Lundmark og R. Lemelin (ritstj.), *New issues in polar tourism* (bls. 133-147). Dordrecht: Springer.
- Gustafson, P. (2002). Tourism and Seasonal Retirement Migration. *Annals of Tourism Research*, 29, 899-918
- Hagstofa Íslands. (e.d.a). *Gagnabanki*. [https://px.hagstofa.is/pxis/pxweb/is/lbuar/lbuar\\_\\_mannfjoldi\\_\\_1\\_yfirlit\\_\\_Yfirlit\\_mannfjolda/MAN00000.px](https://px.hagstofa.is/pxis/pxweb/is/lbuar/lbuar__mannfjoldi__1_yfirlit__Yfirlit_mannfjolda/MAN00000.px)
- Hagstofa Íslands (e.d.b). *Gagnabanki: Landsframléiðsla og þjóðartekjur 1995-2019*. [https://px.hagstofa.is/pxis/pxweb/is/Efnahagur/Efnahagur\\_thjodhagsreikningar\\_landsframl\\_1\\_landsframléiðsla/THJ01102.px](https://px.hagstofa.is/pxis/pxweb/is/Efnahagur/Efnahagur_thjodhagsreikningar_landsframl_1_landsframléiðsla/THJ01102.px)
- Haug B. G.M.S. Dann and M. Mehmetoglu. (2007). Little Norway in Spain: From Tourism to Migration, *Annals of Tourism Research*, 34(1), 202-222.
- Herrera, L. M. G., Smith, N. og Mejías Vera, M. Á. (2007). Gentrification, Displacement, and Tourism in Santa Cruz De Tenerife. *Urban Geography*, 28(3), 276-298.
- Hjörtur Gíslason. (2007, 2 júní) Fjárfestingar upp á marga milljarða. *Morgunblaðið*, bls. 2.
- Huijbens, E.H. og Gunnar Þór Jóhannesson. (2019). Tending to destinations: Conceptualising tourism's transformative capacities. *Tourist Studies* 19(3), 279-294.
- Inda, J.X. og Rosaldo, R. (2008). Tracking global flows. Í J.X. Inda and R. Rosaldo (ritstj.), *The anthropology of globalization: A reader* (bls. 3-46). Oxford: Blackwell.
- Ingibjörg Sigurðardóttir. (2016). Lífstíll verður ferðavara: Þróun fyrirtækja í hestamennsku á Íslandi. *Tímarit um viðskipti og efnahagsmál*, 13 (2), 1-16.
- ISTAC. (e.d.). *Collection of air transport statistics: Monthly series of passenger entry Canary airports [1993- 2019]*. ISTAC Instituto Canario de Estadística (ISTAC). [http://www.gobiernodecanarias.org/istac/temas\\_estadisticos/sectorservicios/hosteleriayturismo/](http://www.gobiernodecanarias.org/istac/temas_estadisticos/sectorservicios/hosteleriayturismo/)
- Katrín Anna Lund, Kristín Loftsdóttir og Leonard, M. (2017). More than a stopover: Analysing the postcolonial image of Iceland as a gateway destination. *Tourist Studies*, 17(2), 144-163.
- Kjartan Sveinsson. (2019). „Römm er sú taug:“ Íslenskir læknar á þverþjóðlegum atvinnumarkaði. *Íslenska þjóðfélagið*, 10(2), 63-79.
- Kristín Loftsdóttir. (2015). The exotic north: Gender, nation branding and post-colonialism in Iceland. *NO-RA-Nordic Journal of Feminist and Gender Research*, 23(4), 246-260.
- Kristín Loftsdóttir og Unnur Dís Skaptadóttir. (2016). Ísland í heiminum og heimurinn í Íslandi. Í Kristín Loftsdóttir, Unnur Dís Skaptadóttir og Anna Lís Rúnarsdóttir (ritstj.), *Ísland í heiminum, heimurinn í Íslandi* (bls. 7-21). Reykjavík: Þjóðminjasafn Íslands.
- Larsen, J., og Urry, J. (2011). Gazing and Performing. *Environment and Planning D: Society and Space*, 29(6), 1110-1125
- Nordic Statistics. (e.d.). *Population 1 January by reporting country, age, sex and time*. <https://www.nordicstatistics.org/population-size/>
- Nýr áfangi á Kanarí blómaeyjan Tenerife [forsíðuauglýsing]. (1975, 24. desember). *Tíminn: Jólápósturinn*, 1.
- Olsson, E., and K. O'Reilly. (2017). "North-Europeans in Spain: Practices of community in the context of migration, mobility and transnationalism." *Nordic Journal of Migration Research*, 7(3): 133-138.
- O'Reilly, K. (2007). Emerging tourism futures: Residential tourism and its implications. Í C. Geoffroy og R. Sibley (ritstj.), *Going Abroad: travel, Tourism and Migration. Cross-Cultural Perspectives on Mobility* (bls. 144-157). Newcastle upon Tyne: Cambridge Scholars Publishing.
- Parreño-Castellano, J. og Domínguez-Mujica, J. (2016). Working and retiring in sunny Spain: Lifestyle migration further explored. *Hungarian Geographical Bulletin*, 65(4), 407-420.
- Perles-Ribes, J.F., Ramón-Rodríguez, A.B. og Such-Devesa, M.J. (2018). Second homes vs. residential tourism: A research gap. *Tourism: An International Interdisciplinary Journal*, 66(1), 104-107.
- Rodríguez, V. (2001). Tourism as a recruiting post for retirement migration. *Tourism Geographies*, 3(1), 52-63.
- Saarinen, J. (2004). 'Destinations in change' The transformation process of tourist destinations. *Tourist studies*, 4(2), 161-179.

- Samgönguráðuneytið. (1983). *Ferðamál á Íslandi*. Reykjavík: Samgönguráðuneytið.
- Scherrer, P., Alonso, A. og Sheridan, L. 2009. Expanding the destination image: Wine tourism in the Canary Islands. *International journal of tourism research*, 11(5), 451-463.
- Seðlabankinn, e.d. *Greiðslumiðlun*. <https://www.sedlabanki.is/hagtolur/nanar/2020/10/14/Grei%C3%B0slumi%C3%B0lun/?stdID=21>
- Stefán Svavarsson. (2017). *Frá saltfiski til sólarferða: Stjórn mála- og viðskiptatengsl Íslands og Spánar 1939–1959* [Óútgefin meistararitgerð]. Háskóli Íslands.
- Svali lifði fyrstu tvö árin af á Tene (30.12. 2019). Mbl.is. [https://www.mbl.is/smartland/frettir/2019/12/30/svali\\_lifdi\\_fyrstu\\_tvo\\_arin\\_af\\_a\\_tene/](https://www.mbl.is/smartland/frettir/2019/12/30/svali_lifdi_fyrstu_tvo_arin_af_a_tene/)
- Spánarheimili veita allhliða þjónustu við íslenska fasteignakaupendur og -eigendur [kynning] (2021, 20. júlí). *Fasteignakaup Erlendis, Fréttablaðið*, 1-2.
- Úr vetrarriki í sólarfrí í skammdeginu [auglýsing]. (1974, 13. október). *Morgunblaðið*, 37.
- Vainikka, V. (2013). Rethinking Mass Tourism. *Tourist Studies*, 13(3), 268-286.
- WOW hefur flug til Gran Canaria. (2015, 5. nóvember). Mbl.is. [https://www.mbl.is/vidskipti/frettir/2015/11/05/wow\\_hefur\\_flug\\_til\\_gran\\_canaria/](https://www.mbl.is/vidskipti/frettir/2015/11/05/wow_hefur_flug_til_gran_canaria/)
- Þorsteinn Jónatansson. (1966, 2. september). Sumarið sótt heim um hávetur. *Verkamaðurinn*, 2.