



BYGGÐASTOFNUN

ATVINNUTEKJUR 2012-2020

EFTIR ATVINNUGREINUM OG SVÆÐUM



Þróunarsvið Byggðastofnunar desember 2021,

Þorkell Stefánsson og Sigurður Árnason

EFNISYFIRLIT

INNGANGUR.....	1
SVÆÐASKIPTING	2
ATVINNUGREINASKIPTING	3
HELSTU NIÐURSTÖÐUR.....	4
LANDSHLUTAR	4
SVÆÐI	6
ATVINNUGREINAR	7
FERÐAÞJÓNUSTA 2020	9

TÖFLUR

Tafla 1. Heildaratvinnutekjur landshluta 2012-2020 í milljörðum króna.	4
Tafla 2. Heildaratvinnutekjur svæða 2012-2020 í milljörðum króna.....	6

MYNDIR

Mynd 1. Hlutfallsbreyting atvinnutekna landshluta miðað við árið 2012.	5
Mynd 2. Atvinnutekjur á íbúa landshluta 2012-2020 í milljónum kr.	5
Mynd 3. Atvinnutekjur á íbúa svæða 2019 og 2020.....	7
Mynd 4. Heildaratvinnutekjur á greinar 2019 og 2020.	8
Mynd 5. Hlutfallsbreyting atvinnutekna greina miðað við árið 2012.....	8
Mynd 6. Hlutdeild ferðapjónustu í heildaratvinnutekjum 2019.	9
Mynd 7. Samdráttur atvinnutekna í ferðapjónustu sem hlutfall af heildaratvinnutekjum 2019.	10

INNGANGUR

Samkvæmt gildandi byggðaaætlun¹ og samkvæmt lögum um Byggingastofnun² á stofnunin að fylgjast með byggðapróun og helstu áhrifaþáttum hennar með úrvinnslu opinberra gagna og eigin gagnasöfnun. Í auknum mæli hefur stofnunin unnið að því að vinna svæðisbundna tölfræði, þ.e. að greina þá tölfræði sem er til niður á landshluta eða smærri einingar eftir því sem hægt er miðað við fyrirbyggjandi gögn. Einn af þeim þáttum sem mikilvægt er að hafa upplýsingar um eru atvinnutekjur eftir atvinnugreinum og svæðum. Það er, að greina hvaða atvinnugreinar standa undir tekjum íbúa eftir landsvæðum. Sömuleiðis að greina breytingar innan svæða á ákveðnu tímabili.

Gögn voru fengin frá Hagstofu Íslands sem vann þau úr upplýsingum frá Skattinum. Gögnin innihalda tekjur einstaklinga, þ.e. laun og reiknað endurgjald, hér eftir nefndar atvinnutekjur. Þetta eru ekki heildartekjur einstaklinga þar sem upplýsingarnar innihalda ekki greiðslur eins og bætur almannatrygginga, greiðslur úr lífeyrissjóðum og aðra liði sem ekki teljast vera atvinnutekjur. Gögnin innihalda því heldur ekki hagnað af rekstri einyrkja sem eru með rekstur á eigin kennitölu. Tekjur einstaklinga fylgja lögheimili einstaklinga en ekki lögheimili eða staðsetningu launagreiðanda. Segja má því að um sé

¹ <https://www.althingi.is/altext/148/s/1242.html>

að ræða atvinnutekjur íbúa ákveðins sveitarfélags eða svæðis. Atvinnutekjur einstaklinga sem höfðu ekki lögheimili í landinu og eru því fyrir utan svæðaskiptinguna eru ekki taldar með í þessari greiningu.

Gögn voru borin saman við staðtölur skatta frá Skattinum og reyndist áreiðanleiki samtalna gagnanna niður á svæði vera vel viðunandi. Sömuleiðis reyndist hlutfall atvinnutekna af heildarútsvarsstofni sveitarfélaga vera trúverðugt. Skipting milli atvinnugreina er unnin af Hagstofu Íslands.

Í niðurstöðum hafa upphæðir fyrri ára verið núvirtar í samræmi við árlegt meðaltal vísitölu neysluverðs.

Skýrsla þessi inniheldur eingöngu helstu niðurstöður en í mælaborði sem kemur út samhliða skýrslunni er hægt að skoða tölur um stöðu og þróun heildaratvinnutekna og atvinnutekna á íbúa eftir svæðum, kyni og atvinnugreinum. Þar er jafnframt hægt að skoða hlutdeild atvinnugreina í atvinnutekjum á landinu öllu eða eftir svæðum.

[Mælaborðið er aðgengilegt á vef Byggingastofnunar](#)

² <https://www.althingi.is/lagas/nuna/1999106.html>

SVÆÐASKIPTING

Við svæðagreiningu atvinnuteknanna voru skilgreind atvinnuteknasvæði. Við skilgreiningu þeirra var í fyrsta lagi horft til þess að þau fylgdu markalínum landshlutasamtaka sveitarfélaga (sóknaráætlanasvæðum), í öðru lagi að þau fylgdu markalínum sveitarfélaga og að svæðin væru ekki með færri en um 3.000 íbúa. Ástæða þess að miða við 3.000 íbúa er að talið var líklegt að með því að hafa svæði fámennari myndu upplýsingar um atvinnugreinar tapast vegna þess að ekki er heimilt að sýna gögn ef færri en sex starfa í atvinnugreininni á svæðinu.

Skiptingin á milli svæða í hverjum landshluta er sem hér segir (íbúafjöldi 1. janúar 2020 innan sviga):

Höfuðborgarsvæðið: i) Reykjavíkurborg (131.136), ii) Kópavogsbær (37.959), iii) Hafnarfjarðarkaupstaður (29.971), iv) Garðabær (16.924), v) Mosfellsbær og Kjósarhreppur (12.318) og vi) Seltjarnarnesbær (4.726).

Suðurnes: i) Reykjanesbær (19.421), ii) Suðurnesjabær og Sveitarfélagið Vogar (4.896) og iii) Grindavíkurbær (3.512).

Vesturland: i) Akraneskaupstaður og Hvalfjarðarsveit (8.159), ii) Borgarbyggð, Dalabyggð og Skorradalshreppur (4.556) og iii) Snæfellsbær, Stykkishólmsbær, Grundarfjarðarbær, Eyja- og Miklaholtshreppur og Helgafellssveit (3.947).

Vestfirðir: i) Ísafjarðarbær, Vesturbyggð, Bolungarvíkurkaupstaður, Strandabyggð, Tálknafjarðarhreppur, Reykhólahreppur, Súðavíkurhreppur, Kaldrananeshreppur og Árneshreppur (7.115).

Norðurland vestra: i) Sveitarfélagið Skagafjörður og Akrahreppur (4.239) og ii) Húnaþing vestra, Blönduósibær, Sveitarfélagið Skagaströnd, Húnavatnshreppur og Skagabyggð (3.083).

Norðurland eystra: i) Akureyrarkaupstaður (19.025), ii) Fjallabyggð, Dalvíkurbyggð, Eyjafjarðarsveit, Hörgársveit, Svalbarðsstrandarhreppur og Grýtubakkahreppur (6.462) og iii) Norðurþing, Þingeyjarsveit, Langanesbyggð, Skútustaðahreppur, Svalbarðshreppur og Tjörneshreppur (5.113).

Austurland: i) Fjarðabyggð (5.573) og ii) Múlaþing, Vopnafjarðarhreppur og Fljótsdalshreppur (5.166).

Suðurland: i) Sveitarfélagið Árborg (10.055), ii) Hveragerðisbær og Sveitarfélagið Ölfus (4.975), iii) Vestmannaeyjabær (4.355), iv) Rangárþing eystra, Rangárþing ytra og Ásahreppur (3.894), v) Sveitarfélagið Hornafjörður, Mýrdalshreppur og Skaftárhreppur (3.780) og vi) Bláskógabyggð, Hrunamannahreppur, Flóahreppur, Skeiða- og Gnúpverjahreppur og Grímsnes- og Grafningshreppur [hér eftir nefnt uppsveitir Árnessýslu og Flóahreppur] (3.774).

ATVINNUGREINASKIPTING

Atvinnugreinaskipting atvinnutekna byggir á bálkum ÍSAT2008³ en að nokkru leyti er brugðið frá þeirri skiptingu: Báلكi A var skipt upp þrennt, í landbúnað og skógrækt, fiskveiðar og fiskeldi og Báلكi C skipt upp í fiskvinnslu og aðra framleiðslu. Þá voru báلكar D og E sem innihalda veitur ýmiskonar sameinaðir í það sem er kallað veitustarfsemi. Einnig voru báلكar B og F sameinaðir en þeir innihalda mannvirkjagerð og hvers konar efnistöku úr jörðu. Báلكar K, L og N voru sameinaðir í flokkinn fjármálastarfsemi og ýmis sérhæfð þjónusta. Sú breyting er gerð í þessari samantekt að opinber stjórnsýsla, fræðslustarfsemi, heilbrigðis- og félagsþjónusta eru teknar saman en voru áður í þremur flokkum. Þá voru fimm síðustu báلكarnir, R, S, T, U og X, sameinaðir í flokkinn annað.

Skipting atvinnugreina er eftirfarandi (ISAT2008 flokkun innan sviga):

- Byggingastarfsemi (B; F)
- Fiskeldi (A 3.2)
- Fiskveiðar (A 3.1)
- Fiskvinnsla (C 10.2)
- Fjármálastarfsemi og ýmis sérhæfð þjónusta (K; L; N)

³ <https://hagstofa.is/media/49171/isat2008.pdf>

⁴ H49.10; H49.32; H49.39; H50.10; H50.30; H51.10; I (án I55.90; I56.21; I56.29); N77.11; N77.12; N77.21; N79.11; N79.12; N79.90.

- Flutningar og geymsla (H)
- Framleiðsla án fiskvinnslu (C án C 10.2)
- Heild- og smásöluverslun, viðgerðir á vélkn. ökutækjum (G)
- Landbúnaður og skógrækt (A 1; A 2)
- Opinber stjórnsýsla, fræðslustarfsemi, heilbrigðis- og félagsþjónusta (O; Q)
- Rekstur gististaða og veitingarekstur (I)
- Sérfræðileg, vísindaleg og tæknileg starfsemi (M)
- Upplýsingar og fjarskipti (J)
- Veitustarfsemi (D; E)
- Annað (R; S; T; U; X)

Til viðbótar við og óháð ofantalinni skiptingu var haldið utan um tekjur í einkennandi greinum ferðaþjónustu⁴ annars vegar og atvinnugreinum menningar⁵ hins vegar. Skilgreiningar á þessum tveimur greinum eru fengnar frá Hagstofu Íslands.

⁵ C18.1; C18.2; C32.12; C32.20; G47.61; G47.62; G47.63; J58.11; J58.13; J58.14; J58.21; J59.11; J59.12; J59.13; J59.14; J59.20; J60; J63.91; M71.11; M74.10; M74.20; M74.30; N77.22; P85.52; R90; R91.01; R91.02; R91.03.

HELSTU NIÐURSTÖÐUR

Heildaratvinnutekjur á árinu 2020 námu 1.332 milljörðum kr. sem var um 56 milljörðum kr. minna en árið 2019 eða sem nemur 4,0% (tafla 1). Árin þar á undan, eða frá 2012 til 2019 höfðu núvirtar atvinnutekjur á landinu öllu aukist um 458 milljarða kr. eða um 49,2%. Þessa miklu aukningu má að mestu rekja til viðsnúnings atvinnulífsins eftir efnahagshrun.

Hlutfall atvinnutekna kvenna á landinu öllu var 41,1% á árinu 2020 sem er hækkun um 0,8 prósentustig frá 2019 og 2,1 prósentustig frá 2012.

Tafla 1. Heildaratvinnutekjur landshluta 2012-2020 í milljörðum króna.

	2012	2013	2014	2015	2016	2017	2018	2019	2020
Höfuðborgarsv.	608,4	634,8	670,1	729,3	808,2	873,2	914,9	920,6	886,4
Suðurnes	53,5	56,4	60,2	67,5	78,7	90,1	99,1	99,0	87,0
Vesturland	43,7	44,0	46,1	49,7	53,9	56,8	60,2	60,4	58,4
Vestfirðir	20,6	21,3	21,6	23,6	25,6	25,8	27,1	27,5	27,2
Norðurland v.	18,8	19,4	19,5	20,5	21,8	22,5	23,4	24,4	24,0
Norðurland e.	81,4	83,1	85,6	92,2	99,7	104,7	108,8	109,9	107,2
Austurland	34,4	34,7	35,7	38,3	39,3	40,4	42,0	42,2	42,3
Suðurland	69,7	71,3	73,7	80,5	88,8	95,1	101,4	104,5	100,0
Landið allt	931	965	1.013	1.102	1.216	1.309	1.377	1.389	1.332

LANDSHLUTAR

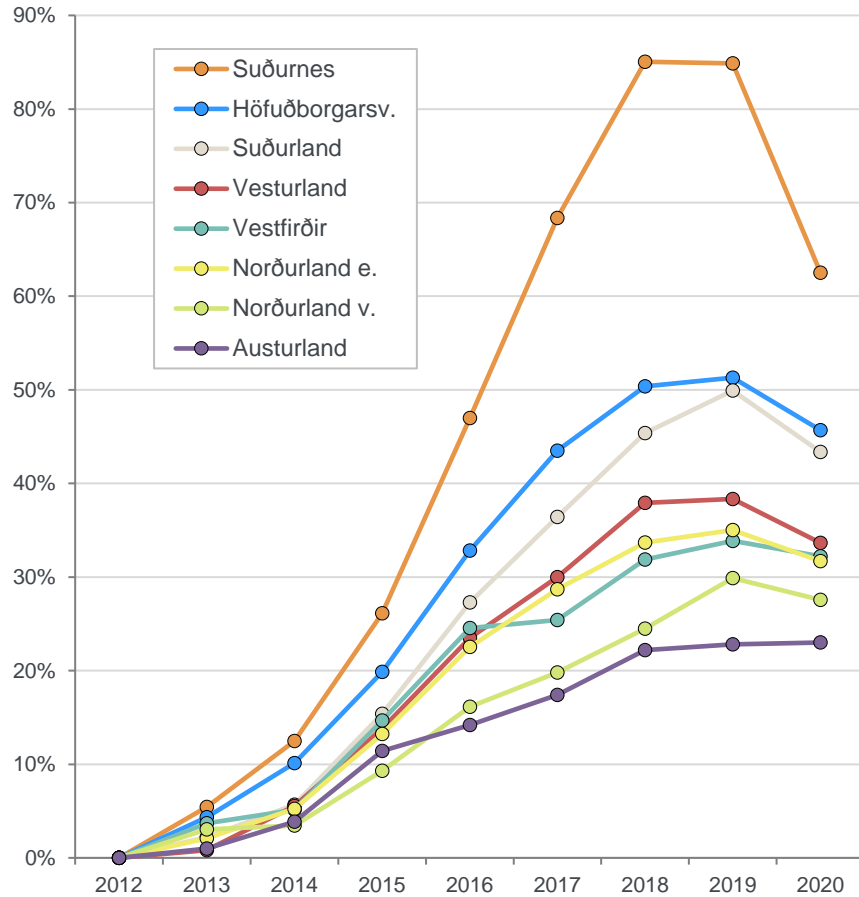
Heildaratvinnutekjur jukust í öllum landshlutum á milli 2012 og 2019, mest á Suðurnesjum eða um 85% og næst mest á Suðurlandi og á Höfuðborgarsvæðinu, eða milli 50 og 51% (mynd 1). Heildaratvinnutekjur jukust minnst á Norðurlandi vestra milli 2012 og 2019, eða 23%.

Árið 2020 voru atvinnutekjur á íbúa hæstar á Austurlandi eða um 3,9 milljónir og næst hæstar á Vestfjörðum og á höfuðborgarsvæðinu 3,8 milljónir (mynd 2). Mikil hækkun atvinnutekna á íbúa varð í flestum landshlutum milli 2014 og 2018, sérstaklega á höfuðborgarsvæðinu, á Vestfjörðum og á Suðurnesjum.

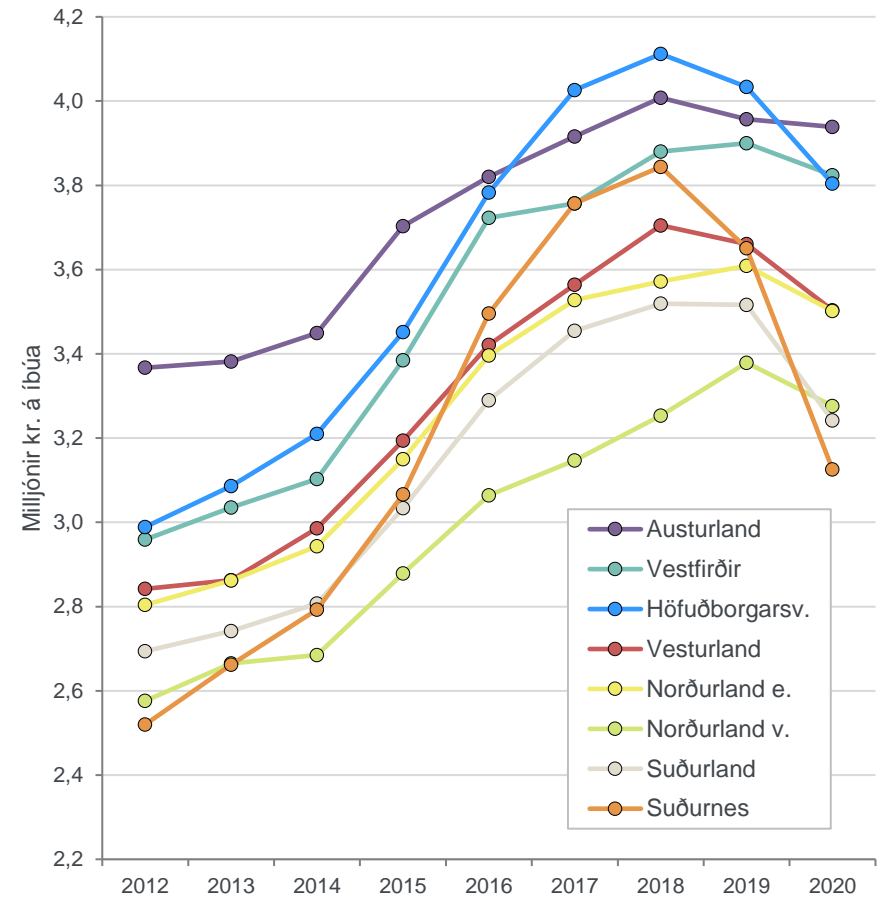
Á árinu 2020 drógust heildaratvinnutekjur saman í öllum landshlutum nema á Austurlandi þar sem varð 0,2% aukning. Lang mestur samdráttur í atvinnutekjum milli 2019 og 2020 varð á Suðurnesjum 12,1% en þar næst 4,4% á Suðurlandi.

Þessi afgerandi samdráttur á Suðurnesjum umfram aðra landshluta stafar að miklu leyti af því að hlutdeild einkennandi greina ferðapjónustu í heildaratvinnutekjum er þar mun hærri en í öðrum landshlutum, en tekjur í greininni minnkuðu um 32,4% árið 2020. Hluttur ferðapjónustu í heildaratvinnutekjum árið 2019 var 28,6% á Suðurnesjum, en 14,4% á Suðurlandi þar sem hann var næst hæstur. Hlutdeild ferðapjónustu í heildaratvinnutekjum var hins vegar lægst á

Vestfirðum og á Norðurlandi vestra eða um 4,5% (sjá nánar í kafla um ferðapjónustu).



Mynd 1. Hlutfallsbreyting atvinnutekna landshluta miðað við árið 2012.



Mynd 2. Atvinnutekjur á íbúa landshluta 2012-2020 í milljónum kr.

SVÆÐI

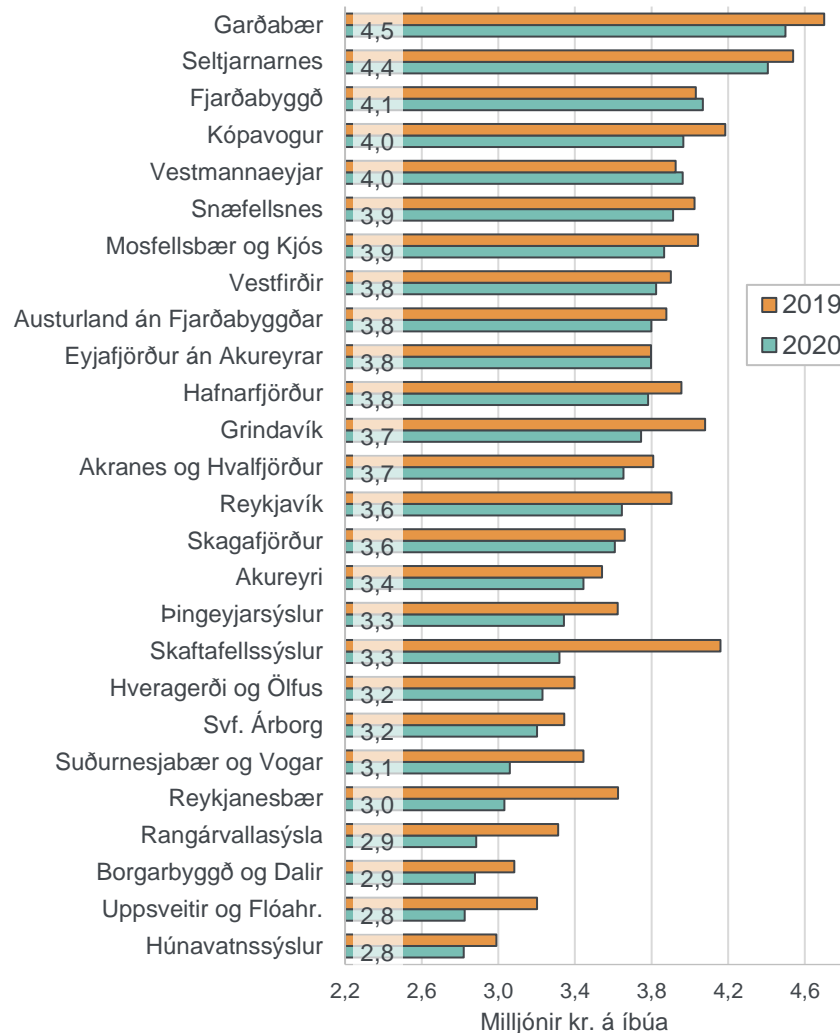
Á tímabilinu 2012-2019 hækkuðu heildaratvinnutekjur á öllum svæðum, en þó mismikið. Heildaratvinnutekjur jukust mest í Reykjanesbæ 2012-2019 eða um 98,4% og þar næst í uppsveitum Árnassýslu og Flóahreppi 80,1% (tafla 2). Atvinnutekjur jukust lítið í Vestmannaeyjum 2012-2019 eða 3,3% og næst minnst aukning heildaratvinnutekna var í Fjarðabyggð 17,8%.

Árið 2020 minnkuðu heildaratvinnutekjur á flestum svæðum en þó með undantekningunum Vestmannaeyjum (+2,2%), Árborg (+1,5%), Fjarðabyggð (+1,5%), Mosfellsbæ og Kjós (+0,6%) og Eyjafirði án Akureyrar (+0,5). Mestur samdráttur atvinnutekna varð í Skaftafellssýslum eða 17,7% milli 2019 og 2020. Í Reykjanesbæ drógust heildaratvinnutekjur saman um 14,2%, í Rangárvallasýslu um 10,9% og í uppsveitum Árnassýslu og Flóahreppi um 9,9%.

Árið 2020 voru atvinnutekjur á íbúa hæstar í Garðabæ eða 4,5 milljónir kr. á hvern íbúa og næst hæstar á Seltjarnarnesi 4,4 milljónir (mynd 3). Atvinnutekjur voru undir 3 milljónum á hvern íbúa í Húnavatnssýslum, uppsveitum Árnassýslu og Flóahreppi, Borgarbyggð og Dölum og Rangárvallasýslu árið 2020.

Tafla 2. Heildaratvinnutekjur svæða 2012-2020 í milljörðum króna.

	2012	2013	2014	2015	2016	2017	2018	2019	2020
Reykjavík	343,3	357,9	376,5	407,5	449,3	482,9	503,5	502,9	477,9
Kópavogur	97,7	101,8	107,5	118,5	133,9	146,2	153,1	154,8	150,5
Hafnarfjörður	77,2	80,6	86,0	94,3	104,3	112,9	118,4	117,9	113,4
Garðabær	47,5	50,6	53,7	58,4	64,7	70,4	74,2	76,6	76,1
Mosfellsbær og Kjós	27,2	28,2	29,8	32,6	36,4	40,0	44,0	47,3	47,6
Seltjarnarnes	15,5	15,8	16,6	18,0	19,6	20,7	21,7	21,2	20,8
Reykjanesbær	34,6	36,9	39,7	44,7	53,2	62,6	68,9	68,6	58,9
Suðurnesjab. og Vogar	10,2	10,3	10,8	11,7	13,5	15,2	16,7	16,4	15,0
Grindavík	8,7	9,2	9,7	11,2	12,0	12,4	13,4	14,0	13,2
Akranes og Hvalfjörður	21,6	21,7	22,8	24,7	26,8	28,5	30,7	30,7	29,8
Borgarbyggð og Dalir	9,2	9,4	10,1	11,0	12,3	13,5	14,1	14,0	13,1
Snæfellsnes	12,9	12,9	13,2	14,0	14,9	14,7	15,4	15,8	15,4
Vestfirðir	20,6	21,3	21,6	23,6	25,6	25,8	27,1	27,5	27,2
Skagafjörður	11,7	11,9	12,0	12,7	13,6	14,0	14,6	15,4	15,3
Húnavatnssýslur	7,1	7,5	7,5	7,9	8,2	8,5	8,8	9,1	8,7
Akureyri	50,1	51,4	53,1	56,7	61,1	64,0	66,2	67,0	65,5
Eyjafjörður án Akureyrar	18,7	18,8	19,5	21,2	22,1	22,1	23,8	24,4	24,5
Þingeyjarsýslur	12,6	12,9	13,1	14,3	16,6	18,7	18,8	18,4	17,1
Fjarðabyggð	19,0	18,9	19,3	21,0	21,0	21,3	22,3	22,3	22,7
Austurland án Fjarðab.	15,4	15,8	16,4	17,3	18,3	19,1	19,7	19,9	19,6
Svf. Árborg	19,3	20,0	21,1	23,1	25,7	28,1	30,3	31,7	32,2
Hveragerði og Ölfus	11,1	11,0	11,8	12,7	14,1	14,9	15,7	16,2	16,1
Vestmannaeyjar	16,4	16,1	15,3	16,8	16,7	16,4	16,7	16,9	17,3
Rangárvallasýsla	7,5	7,9	8,3	9,0	10,5	11,0	12,1	12,6	11,2
Skaftafellssýslur	8,9	9,4	9,6	10,4	12,0	13,4	14,7	15,3	12,5
Uppsveitir og Flóahr.	6,6	7,0	7,6	8,4	9,8	11,3	11,9	11,8	10,7
Landið allt	931	965	1.013	1.102	1.216	1.309	1.377	1.389	1.332



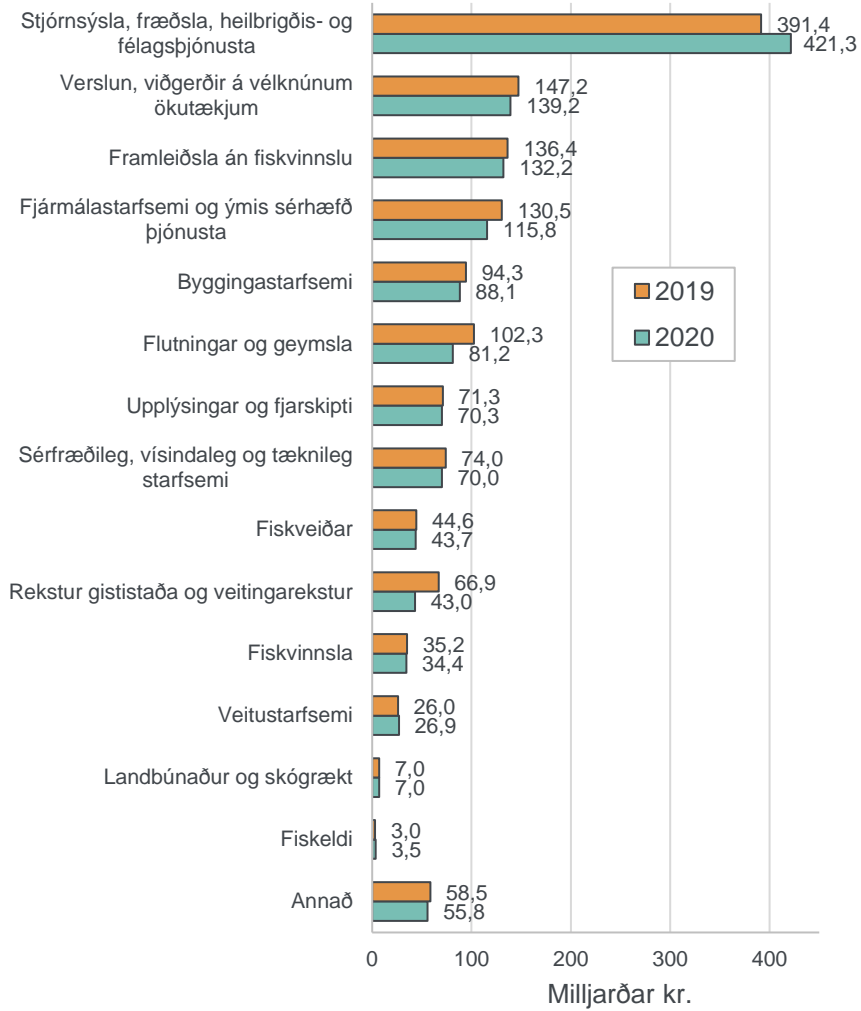
Mynd 3. Atvinnutekjur á íbúa svæða 2019 og 2020.

ATVINNUGREINAR

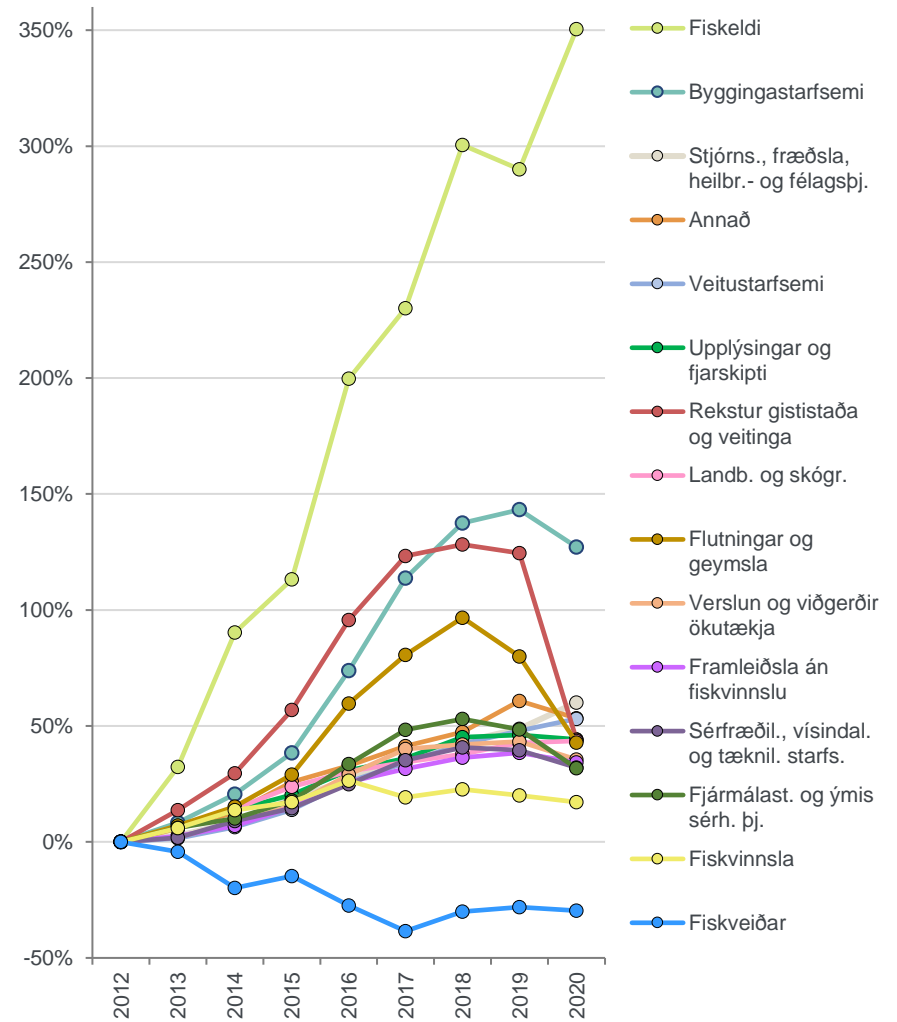
Stærsta grein mæld í atvinnutekjum árið 2020 var Opinber stjórnarsýsla, fræðslustarfsemi, heilbrigðis- og félagsþjónusta með 421 milljarð kr. (31,6%), heild- og smásöluverslun & viðgerðir á vélknúnum ökutækjum kom næst með 139 milljarða (10,4%), framleiðsla án fiskvinnslu var með 132 milljarða (9,9%) og fjármálastarfsemi og ýmis sérhæfð þjónusta með 116 milljarða (8,7%) (mynd 4).

Á tímabilinu 2012 til 2019 jukust heildaratvinnutekjur í flestum atvinnugreinum um 40-50%. Mest hlutfallsleg aukning 2012-2019 var í fiskeldi, en heildaratvinnutekjur í greininni hækkuðu úr 0,8 milljörðum í 3,0 eða um 290% (mynd 5). Atvinnutekjur í fiskeldi hækkuðu jafnframt um hálfan milljarð til viðbótar árið 2020. Mjög mikil aukning varð einnig í rekstri gisti- og veitingastaða árin 2012-2019 eða 143% og atvinnutekjur í byggingastarfsemi jukust um 124% á sama tímabili. Þá varð mikil aukning atvinnutekna í flutningum og geymslu. Atvinnutekjur í fiskveiðum drógust hins vegar saman um 28% milli 2012 og 2019.

Árið 2020 drógust heildaratvinnutekjur í flestum greinum saman, en mestur samdráttur varð í tveimur atvinnugreinum: Í rekstri gististaða og veitingarekstri þar sem atvinnutekjur drógust saman um 36% og í flutningum og geymslu drógust atvinnutekjur saman um 21%. Þessar greinar eru uppistaða einkennandi greina ferðaþjónustu.



Mynd 4. Heildaratvinnutekjur á greinar 2019 og 2020.



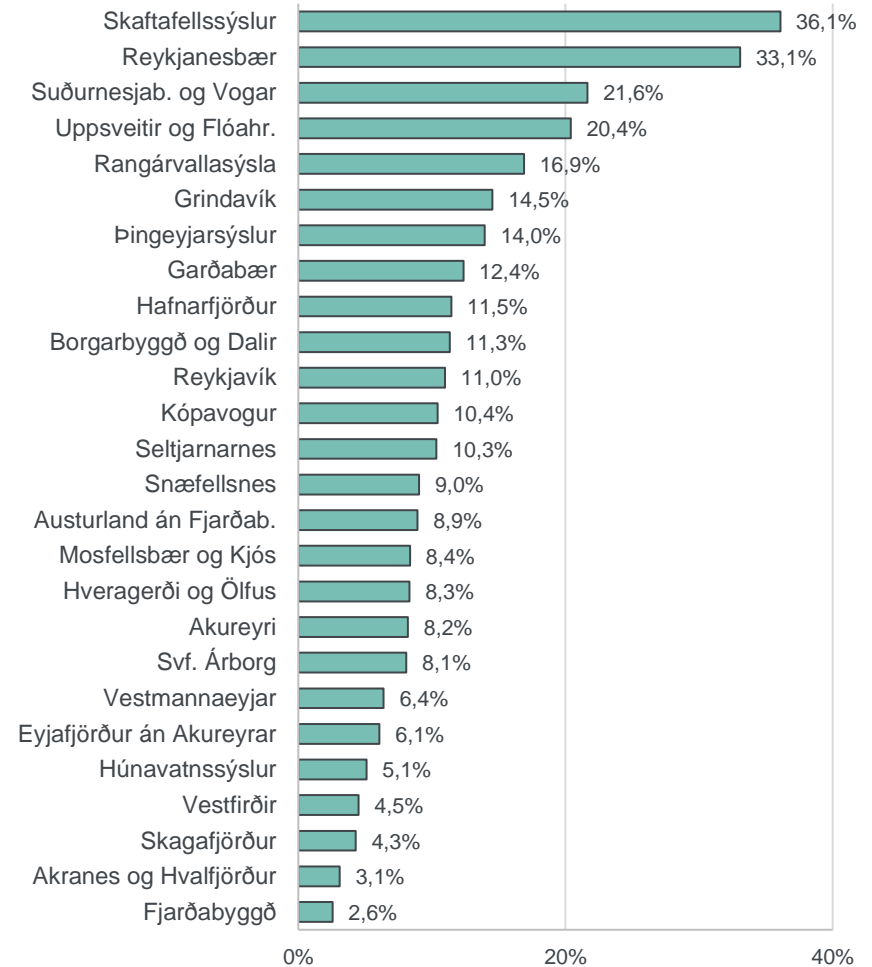
Mynd 5. Hlutfallsbreyting atvinnutekna greina miðað við árið 2012.

FERÐAÞJÓNUSTA 2020

Heildaratvinnutekjur í einkennandi greinum ferðaþjónustu jukust gríðarlega frá 2012-2018, en á því tímabili fóru atvinnutekjur í greininni úr 69,4 milljörðum í 172,9 milljarða sem er 149,3% aukning. Nokkur samdráttur varð í greininni árið 2019 þegar heildaratvinnutekjur voru 10,9 milljörðum (6,3%) minni en árið 2018.

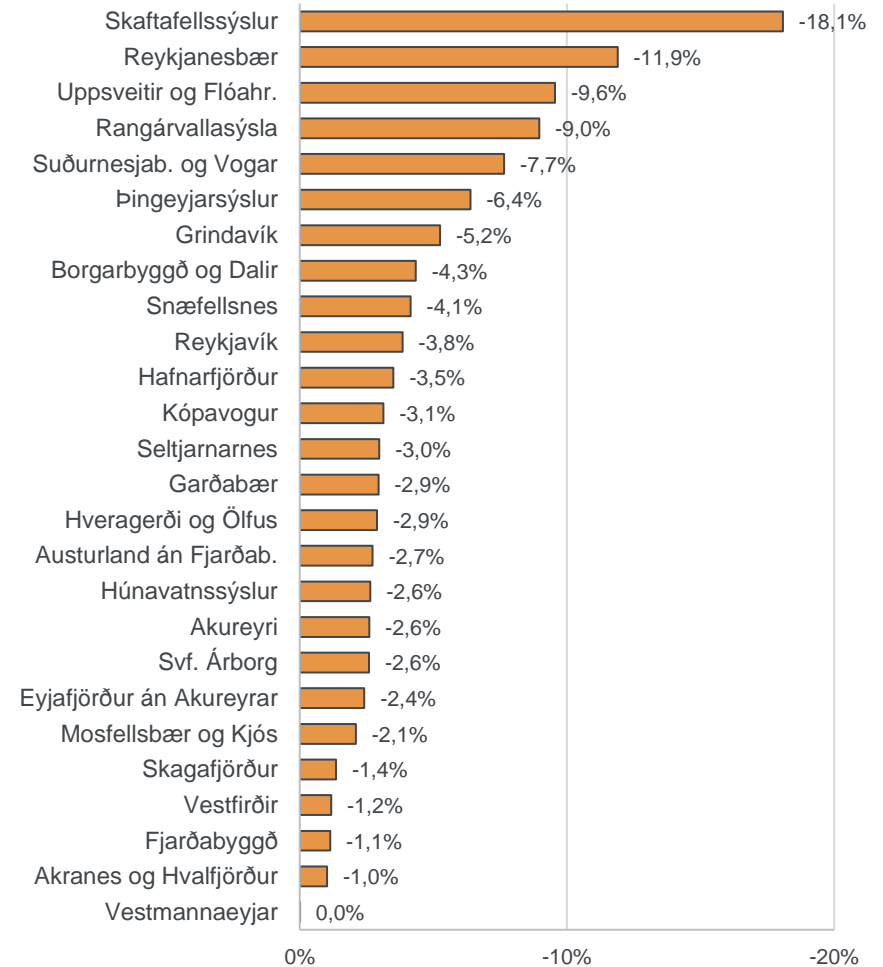
Árið 2020 hafði COVID-19 hamlandi áhrif á ferðir fólks um allan heim og leiddi það af sér hrun í komu erlendra ferðamanna til Íslands. Þó Íslendingar hafi í miklum mæli ferðast innanlands árið 2020 drógust heildaratvinnutekjur í einkennandi greinum ferðaþjónustu saman um 55,3 milljarða eða 34,2% á árinu. Áhrif samdráttar í ferðaþjónustu komu mis illa niður á heildaratvinnutekjum eftir svæðum, því þó samdráttur atvinnutekna í greininni hafi víðast hvar verið yfir 30% var hlutdeild ferðaþjónustu í heildaratvinnutekjum svæða mjög mismunandi fyrir COVID-19.

Tvö svæði voru sérstaklega háð ferðaþjónustu hvað varðar atvinnutekjur árið 2019, annars vegar Skaftafellssýslur þar sem 36,1% atvinnutekna komu úr greininni og hins vegar Reykjanesbær þar sem hlutdeild einkennandi greina ferðaþjónustu í atvinnutekjum var 33,1% (mynd 6). Eins og áður segir var samdráttur heildaratvinnutekna mestur á þessum tveimur svæðum.



Mynd 6. Hlutdeild ferðaþjónustu í heildaratvinnutekjum 2019.

Í Skaftafellssýslum samsvaraði samdráttur atvinnutekna í einkennandi greinum ferðaþjónustu á árinu 2020 alls 18,1% af heildaratvinnutekjum ársins 2019 og í Reykjanesbæ var samdráttur í ferðaþjónustu 11,9% af heildartekjum 2019 (mynd 7). Í uppsveitum Árnessýslu og Flóahreppi og í Rangárvallasýslu samsvaraði samdráttur atvinnutekna í ferðaþjónustu 9-10% af heildaratvinnutekjum 2019. Þó hlutdeild ferðaþjónustu í atvinnutekjum í Vestmannaeyjum hafi verið 6,4% árið 2019 varð samdráttur atvinnutekna í greininni þar innan við milljón krónur á árinu 2020.



Mynd 7. Samdráttur atvinnutekna í ferðaþjónustu sem hlutfall af heildaratvinnutekjum 2019.