



BYGGÐASTOFNUN

ATVINNUTEKJUR 2012-2021

EFTIR ATVINNUGREINUM OG SVÆÐUM



Þróunarsvið Byggðastofnunar desember 2022,

Þorkell Stefánsson og Sigurður Árnason

EFNISYFIRLIT

INNGANGUR.....	1
SVÆÐASKIPTING	2
ATVINNUGREINASKIPTING	3
HELSTU NIÐURSTÖÐUR.....	4
LANDSHLUTAR	4
SVÆÐI	6
ATVINNUGREINAR	7
FERÐAÞJÓNUSTA 2021	9
KYN.....	10

TÖFLUR

Tafla 1. Heildaratvinnutekjur landshluta 2012-2021 í milljörðum króna.	4
Tafla 2. Heildaratvinnutekjur svæða 2012-2021 í milljörðum króna.....	6

MYNDIR

Mynd 1. Hlutfallsbreyting atvinnutekna landshluta miðað við árið 2012.	5
Mynd 2. Atvinnutekjur á íbúa landshluta 2012-2021 í milljónum kr.	5
Mynd 3. Atvinnutekjur á íbúa svæða 2020 og 2021.....	7
Mynd 4. Heildaratvinnutekjur á greinar 2020 og 2021.	8
Mynd 5. Hlutfallsbreyting atvinnutekna greina miðað við árið 2012.	8
Mynd 6. Hlutdeild ferðapjónustu í heildaratvinnutekjum 2019-2021.....	9
Mynd 7. Atvinnutekjur á íbúa eftir kyni 2012-2021.....	10
Mynd 8. Atvinnutekjur á íbúa árið 2021 eftir kyni og landshlutum (kynjamunur innan sviga).	11

INNGANGUR

Samkvæmt gildandi byggðaaætlun¹ og samkvæmt lögum um Byggingastofnun² á stofnunin að fylgjast með byggðapróun og helstu áhrifaþáttum hennar með úrvinnslu opinberra gagna og eigin gagnasöfnun. Í auknum mæli hefur stofnunin unnið að því að vinna svæðisbundna tölfræði, þ.e. að greina þá tölfræði sem er til niður á landshluta eða smærri einingar eftir því sem hægt er miðað við fyrirbyggjandi gögn. Einn af þeim þáttum sem mikilvægt er að hafa upplýsingar um eru atvinnutekjur eftir atvinnugreinum og svæðum. Það er, að greina hvaða atvinnugreinar standa undir tekjum íbúa eftir landsvæðum. Sömuleiðis að greina breytingar innan svæða á ákveðnu tímabili.

Gögn voru fengin frá Hagstofu Íslands sem vann þau úr upplýsingum frá Skattinum. Gögnin innihalda tekjur einstaklinga, þ.e. laun og reiknað endurgjald, hér eftir nefndar atvinnutekjur. Þetta eru ekki heildartekjur einstaklinga þar sem upplýsingarnar innihalda ekki greiðslur eins og fjármagnstekjur, bætur almannatrygginga, greiðslur úr lífeyrissjóðum og aðra liði sem ekki teljast vera atvinnutekjur. Gögnin innihalda því heldur ekki hagnað af rekstri einyrkja sem eru með rekstur á eigin kennitölu. Tekjur einstaklinga fylgja lögheimili einstaklinga en ekki lögheimili eða staðsetningu launagreiðanda.

¹ <https://www.althingi.is/altext/152/s/1383.html>

Segja má því að um sé að ræða atvinnutekjur íbúa ákveðins sveitarfélags eða svæðis. Atvinnutekjur einstaklinga sem höfðu ekki lögheimili í landinu og eru því fyrir utan svæðaskiptinguna eru ekki taldar með í þessari greiningu.

Gögn voru borin saman við staðtölur skatta frá Skattinum og reyndist áreiðanleiki samtalna gagnanna niður á svæði vera vel viðunandi. Sömuleiðis reyndist hlutfall atvinnutekna af heildarútsvarsstofni sveitarfélaga vera trúverðugt. Skipting milli atvinnugreina er unnin af Hagstofu Íslands.

Í niðurstöðum hafa upphæðir fyrri ára verið færðar yfir á verlag ársins 2021 í samræmi við árlegt meðaltal vísitölu neysluverðs.

Skýrsla þessi inniheldur eingöngu helstu niðurstöður en í mælaborði sem kemur út samhliða skýrslunni er hægt að skoða tölur um stöðu og þróun heildaratvinnutekna og atvinnutekna á íbúa eftir svæðum, kyni og atvinnugreinum. Þar er jafnframt hægt að skoða hlutdeild atvinnugreina í atvinnutekjum á landinu öllu eða eftir svæðum.

[Mælaborðið er aðgengilegt á vef Byggingastofnunar](#)

² <https://www.althingi.is/lagas/nuna/1999106.html>

SVÆÐASKIPTING

Við svæðagreiningu atvinnuteknanna voru skilgreind atvinnuteknasvæði. Við skilgreiningu þeirra var í fyrsta lagi horft til þess að þau fylgdu markalínunum landshlutasamtaka sveitarfélaga (sóknaráætlanasvæðum), í öðru lagi að þau fylgdu markalínunum sveitarfélaga og að svæðin væru ekki með færri en um 3.000 íbúa. Ástæða þess að miða við 3.000 íbúa er að talið var líklegt að með því að hafa svæði fámennari myndu upplýsingar um atvinnugreinar tapast vegna þess að ekki er heimilt að sýna gögn ef færri en sex starfa í atvinnugreininni á svæðinu.

Skiptingin á milli svæða í hverjum landshluta er sem hér segir (íbúafjöldi 1. janúar 2021 innan sviga):

Höfuðborgarsvæðið: i) Reykjavíkurborg (133.262), ii) Kópavogsbær (38.332), iii) Hafnarfjarðarkaupstaður (29.687), iv) Garðabær (17.693), v) Mosfellsbær og Kjósarhreppur (12.839) og vi) Seltjarnarnesbær (4.715).

Suðurnes: i) Reykjanesbær (19.676), ii) Suðurnesjabær og Sveitarfélagið Vogar (4.980) og iii) Grindavíkurbær (3.539).

Vesturland: i) Akraneskaupstaður og Hvalfjarðarsveit (8.344), ii) Borgarbyggð, Dalabyggð og Skorradalshreppur (4.444) og iii) Snæfellsbær, Stykkishólmsbær, Grundarfjarðarbær, Eyja- og Miklaholtshreppur og Helgafellssveit (3.922).

Vestfirðir: i) Ísafjarðarbær, Vesturbyggð, Bolungarvíkurkaupstaður, Strandabyggð, Tálknafjarðarhreppur, Reykhólahreppur, Súðavíkurhreppur, Kaldrananeshreppur og Árneshreppur (7.108).

Norðurland vestra: i) Skagafjörður (4.294) og ii) Húnaþing vestra, Húnabyggð, Sveitarfélagið Skagaströnd og Skagabyggð (3.106).

Norðurland eystra: i) Akureyrarbær (19.219), ii) Fjallabyggð, Dalvíkurbyggð, Eyjafjarðarsveit, Hörgársveit, Svalbarðsstrandarhreppur og Grýtubakkahreppur (6.387) og iii) Norðurþing, Þingeyjarsveit, Langanesbyggð og Tjörneshreppur (5.007).

Austurland: i) Fjarðabyggð (5.079) og ii) Múlaþing, Vopnafjarðarhreppur og Fljótsdalshreppur (5.771).

Suðurland: i) Sveitarfélagið Árborg (10.452), ii) Hveragerðisbær og Sveitarfélagið Ölfus (5.147), iii) Vestmannaeyjabær (4.347), iv) Rangárþing eystra, Rangárþing ytra og Ásahreppur (3.935), v) Sveitarfélagið Hornafjörður, Mýrdalshreppur og Skaftárhreppur (3.769) og vi) Bláskógabyggð, Hrunamannahreppur, Flóahreppur, Skeiða- og Gnúpverjahreppur og Grímsnes- og Grafningshreppur [hér eftir nefnt uppsveitir Árnessýslu og Flóahreppur] (3.738).

ATVINNUGREINASKIPTING

Atvinnugreinaskipting atvinnutekna byggir á bálkum ÍSAT2008³ en að nokkru leyti er brugðið frá þeirri skiptingu: Báلكi A var skipt í þrennt, í landbúnað og skógrækt, fiskveiðar og fiskeldi og Báلكi C skipt upp í fiskvinnslu og aðra framleiðslu. Þá voru báلكar D og E sem innihalda veitur ýmiskonar sameinaðir í það sem er kallað veitustarfsemi. Einnig voru báلكar B og F sameinaðir en þeir innihalda mannvirkjagerð og hvers konar efnistöku úr jörðu. Báلكar K, L og N voru sameinaðir í flokkinn fjármálastarfsemi og ýmis sérhæfð þjónusta. Sú breyting er gerð í þessari samantekt að opinber stjórnsýsla, fræðslustarfsemi, heilbrigðis- og félagsþjónusta eru teknar saman en voru áður í þremur flokkum. Þá voru fimm síðustu báلكarnir, R, S, T, U og X, sameinaðir í flokkinn annað.

Skipting atvinnugreina er eftirfarandi (ISAT2008 flokkun innan sviga):

- Byggingastarfsemi (B; F)
- Fiskeldi (A 3.2)
- Fiskveiðar (A 3.1)
- Fiskvinnsla (C 10.2)
- Fjármálastarfsemi og ýmis sérhæfð þjónusta (K; L; N)

³ <https://hagstofa.is/media/49171/isat2008.pdf>

⁴ H49.10; H49.32; H49.39; H50.10; H50.30; H51.10; I (án I55.90; I56.21; I56.29); N77.11; N77.12; N77.21; N79.11; N79.12; N79.90.

- Flutningar og geymsla (H)
- Framleiðsla án fiskvinnslu (C án C 10.2)
- Heild- og smásöluverslun, viðgerðir á vélkn. ökutækjum (G)
- Landbúnaður og skógrækt (A 1; A 2)
- Opinber stjórnsýsla, fræðslustarfsemi, heilbrigðis- og félagsþjónusta (O; Q)
- Rekstur gististaða og veitingarekstur (I)
- Sérfræðileg, vísindaleg og tæknileg starfsemi (M)
- Upplýsingar og fjarskipti (J)
- Veitustarfsemi (D; E)
- Annað (R; S; T; U; X)

Til viðbótar við og óháð framagreindri skiptingu var haldið utan um tekjur í einkennandi greinum ferðaþjónustu⁴ annars vegar og atvinnugreinum menningar⁵ hins vegar. Skilgreiningar á þessum tveimur greinum eru fengnar frá Hagstofu Íslands.

⁵ C18.1; C18.2; C32.12; C32.20; G47.61; G47.62; G47.63; J58.11; J58.13; J58.14; J58.21; J59.11; J59.12; J59.13; J59.14; J59.20; J60; J63.91; M71.11; M74.10; M74.20; M74.30; N77.22; P85.52; R90; R91.01; R91.02; R91.03.

HELSTU NIÐURSTÖÐUR

Heildaratvinnutekjur á árinu 2021 námu 1.462 milljörðum kr. sem var um 70 milljörðum kr. meira en árið 2020 eða sem nemur 5,0% (tafla 1). Árin 2012 til 2021 jukust núvirtar atvinnutekjur á landinu öllu um 490 milljarða kr. eða um 50,4%. Þessa miklu aukningu á níu árum má að mestu rekja til viðsnúnings atvinnulífsins eftir efnahagshrunið 2008, þrátt fyrir niðursveiflu vegna COVID-19 árið 2020.

Hlutfall atvinnutekna kvenna á landinu öllu var 41,3% á árinu 2021 sem er hækkun um 0,2 prósentustig frá 2020 og 2,3 prósentustig frá 2012.

Tafla 1. Heildaratvinnutekjur landshluta 2012-2021 í milljörðum króna.

	2012	2013	2014	2015	2016	2017	2018	2019	2020	2021
Höfuðborgarsv.	635,5	663,0	699,9	761,8	844,1	912,0	955,6	961,5	925,8	970,2
Suðurnes	55,9	59,0	62,9	70,5	82,2	94,1	103,5	103,4	90,9	96,2
Vesturland	45,6	46,0	48,2	51,9	56,3	59,3	62,9	63,1	61,0	63,9
Vestfirðir	21,5	22,3	22,6	24,6	26,8	27,0	28,3	28,8	28,4	29,8
Norðurland v.	19,6	20,2	20,3	21,5	22,8	23,5	24,4	25,5	25,1	26,0
Norðurland e.	85,0	86,8	89,4	96,3	104,2	109,4	113,6	114,8	111,9	116,3
Austurland	35,9	36,3	37,3	40,0	41,0	42,2	43,9	44,1	44,2	48,3
Suðurland	72,8	74,5	77,0	84,0	92,7	99,3	105,9	109,2	104,4	111,1
Landið allt	972	1.008	1.058	1.151	1.270	1.367	1.438	1.450	1.392	1.462

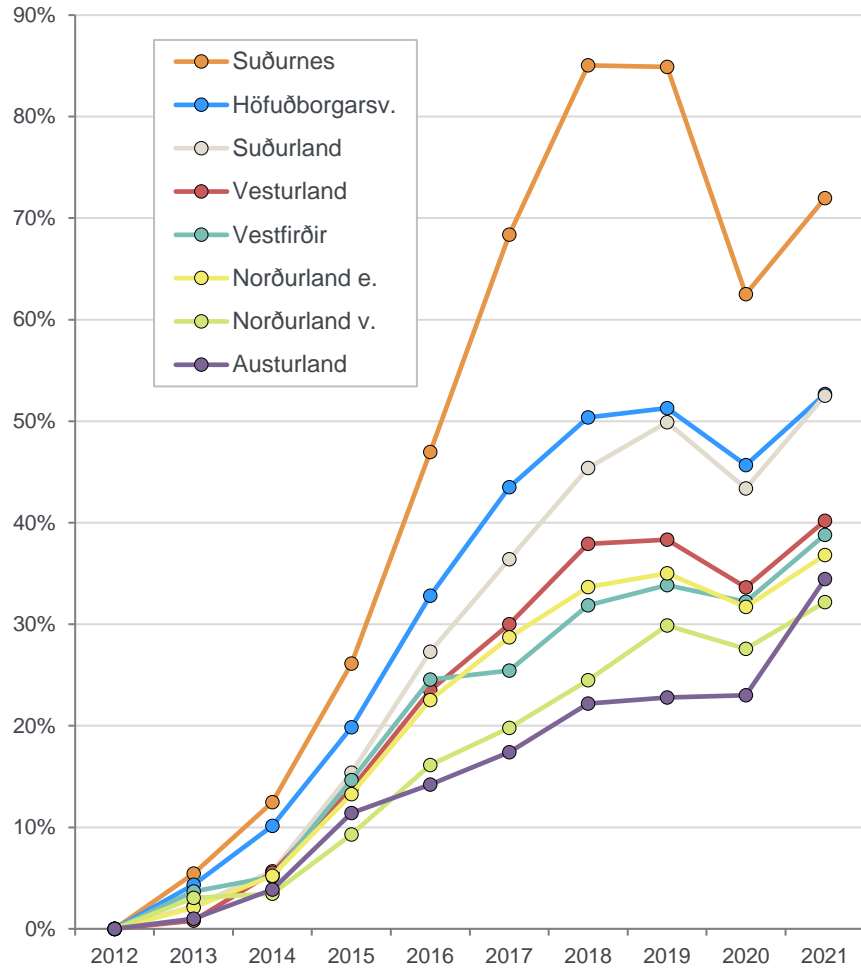
LANDSHLUTAR

Heildaratvinnutekjur jukust í öllum landshlutum á milli 2012 og 2021, mest á Suðurnesjum eða um 72% og þar næst á Höfuðborgarsvæðinu og Suðurlandi eða 53% (mynd 1). Heildaratvinnutekjur jukust minnst á Norðurlandi vestra milli 2012 og 2021 eða 32% og næst minnst á Austurlandi 34%.

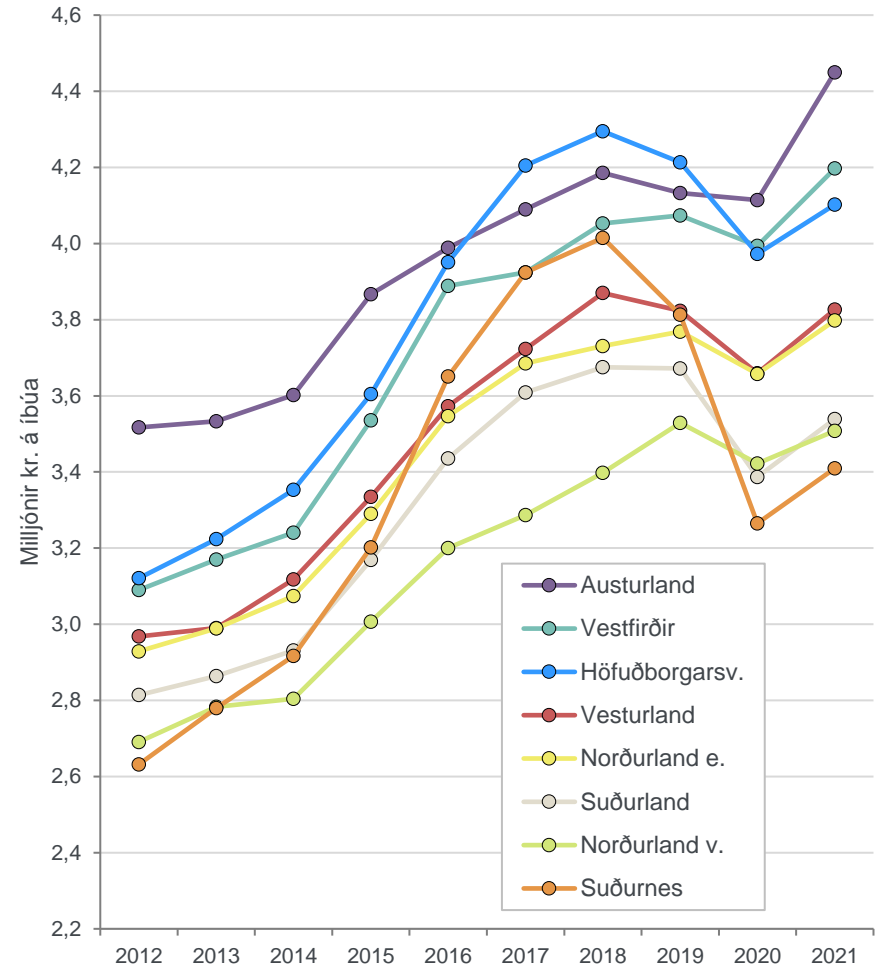
Árið 2021 voru atvinnutekjur á íbúa hæstar á Austurlandi eða um 4,4 milljónir, næst hæstar á Vestfjörðum 4,2 milljónir og þar næst á höfuðborgarsvæðinu 4,1 milljón (mynd 2). Mikil hækkun atvinnutekna á íbúa varð í flestum landshlutum milli 2014 og 2018, sérstaklega á höfuðborgarsvæðinu, á Vestfjörðum og á Suðurnesjum.

Á árinu 2020 drógust heildaratvinnutekjur saman í öllum landshlutum nema á Austurlandi. Lang mestur samdráttur í atvinnutekjum milli 2019 og 2020 varð á Suðurnesjum 12,1% en þar næst 4,4% á Suðurlandi vegna áhrifa COVID-19 á ferðaþjónustu þar.

Á árinu 2021 jukust heildaratvinnutekjur í öllum landshlutum en mesta aukning atvinnutekna varð þó á Austurlandi, eða 9,3%, þó enginn samdráttur heildaratvinnutekna hafi verið þar árið áður. Þar fyrir utan varð mest aukning á Suðurlandi 6,4% og á Suðurnesjum 5,8%, en það voru landshlutarnir sem glímdu við mestan samdrátt í atvinnutekjum árið áður.



Mynd 1. Hlutfallsbreyting atvinnutekna landshluta miðað við árið 2012.



Mynd 2. Atvinnutekjur á íbúa landshluta 2012-2021 í milljónum kr.

SVÆÐI

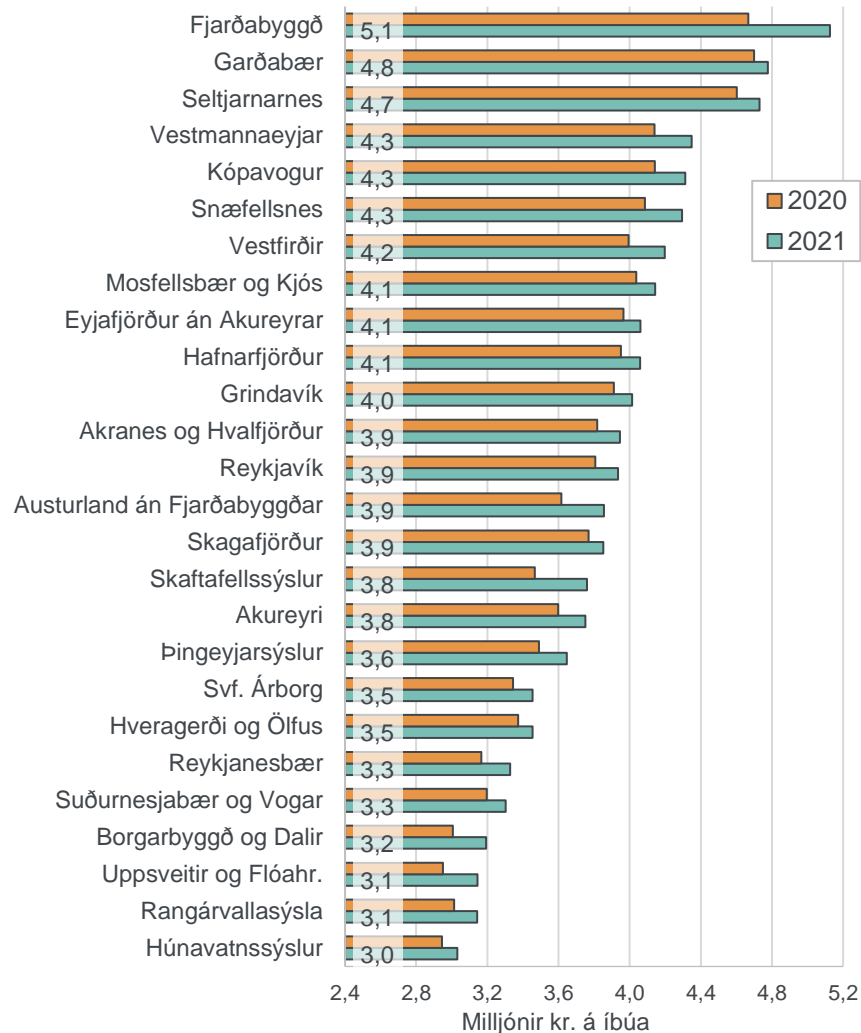
Árið 2021 jukust heildaratvinnutekjur á öllum svæðum en árið 2020 höfðu þær dregist saman nær alls staðar vegna COVID-19. Mest aukning heildaratvinnutekna milli 2020 og 2021 var í Fjarðabyggð eða 9,9% en minnst í Eyjafirði án Akureyrar 1,2% og í Hafnarfirði 1,8%.

Á tímabilinu 2012-2021, hækkuðu heildaratvinnutekjur á öllum svæðum, en þó mismikið. Heildaratvinnutekjur jukust mest í Mosfellsbæ og Kjós 2012-2021 eða um 87,1% og þar næst í Reykjanesbæ 81,4% (tafla 2). Atvinnutekjur jukust minnst í Vestmannaeyjum 2012-2021 eða 10,7% og næst minnst aukning heildaratvinnutekna var á Snæfellsnesi 25,4% og þar næst í Húnavatnssýslum 26,9%.

Árið 2021 voru atvinnutekjur á íbúa hæstar í Fjarðabyggð eða 5,1 milljónir kr. á hvern íbúa og næst hæstar í Garðabæ 4,8 milljónir (mynd 3). Atvinnutekjur voru undir 3,3 milljónum á hvern íbúa í Húnavatnssýslum, Rangárvallasýslu, uppsveitum Árnessýslu og Flóahreppi, og Borgarbyggð og Dölum árið 2021.

Tafla 2. Heildaratvinnutekjur svæða 2012-2021 í milljörðum króna.

	2012	2013	2014	2015	2016	2017	2018	2019	2020	2021
Reykjavík	358,6	373,8	393,2	425,6	469,2	504,3	525,9	525,2	499,2	524,4
Kópavogur	102,0	106,3	112,3	123,8	139,8	152,7	159,9	161,6	157,2	165,3
Hafnarfjörður	80,6	84,1	89,8	98,5	109,0	118,0	123,7	123,1	118,4	120,5
Garðabær	49,6	52,9	56,1	61,0	67,6	73,5	77,5	80,0	79,5	84,5
Mosfellsbær og Kjós	28,4	29,5	31,1	34,1	38,0	41,8	46,0	49,4	49,7	53,2
Seltjarnarnes	16,2	16,5	17,4	18,8	20,5	21,7	22,7	22,1	21,8	22,3
Reykjanesbær	36,1	38,6	41,4	46,7	55,5	65,3	72,0	71,6	61,5	65,5
Suðurnesjab. og Vogar	10,7	10,8	11,3	12,2	14,1	15,8	17,5	17,1	15,7	16,5
Grindavík	9,1	9,6	10,2	11,7	12,6	13,0	14,0	14,6	13,7	14,2
Akranes og Hvalfjörður	22,6	22,7	23,8	25,8	28,0	29,8	32,1	32,0	31,1	32,9
Borgarbyggð og Dalir	9,6	9,9	10,6	11,5	12,8	14,1	14,8	14,6	13,7	14,2
Snæfellsnes	13,4	13,4	13,8	14,6	15,5	15,4	16,1	16,5	16,1	16,8
Vestfirðir	21,5	22,3	22,6	24,6	26,8	27,0	28,3	28,8	28,4	29,8
Skagafjörður	12,2	12,4	12,5	13,2	14,2	14,6	15,2	16,0	16,0	16,5
Húnavatnssýslur	7,4	7,8	7,8	8,2	8,6	8,9	9,2	9,5	9,1	9,4
Akureyri	52,3	53,7	55,5	59,2	63,8	66,9	69,2	70,0	68,5	72,1
Eyjafjörður án Akureyrar	19,5	19,6	20,3	22,1	23,0	23,1	24,9	25,5	25,6	25,9
Þingeyjarsýslur	13,2	13,5	13,6	14,9	17,3	19,5	19,6	19,3	17,8	18,3
Fjarðabyggð	19,8	19,8	20,2	21,9	21,9	22,2	23,3	23,3	23,7	26,0
Austurland án Fjarðab.	16,1	16,5	17,1	18,1	19,1	19,9	20,6	20,8	20,5	22,3
Svf. Árborg	20,1	20,9	22,1	24,1	26,8	29,3	31,6	33,1	33,6	36,1
Hveragerði og Ölfus	11,5	11,5	12,3	13,3	14,7	15,6	16,4	17,0	16,8	17,8
Vestmannaeyjar	17,1	16,8	15,9	17,5	17,5	17,1	17,4	17,6	18,0	18,9
Rangárvallasýsla	7,9	8,2	8,7	9,4	10,9	11,5	12,6	13,2	11,7	12,4
Skautafellssýslur	9,3	9,8	10,0	10,9	12,6	14,0	15,4	15,9	13,1	14,2
Uppsveitir og Flóahr.	6,9	7,3	7,9	8,7	10,2	11,8	12,4	12,4	11,1	11,8
Landið allt	972	1.008	1.058	1.151	1.270	1.367	1.438	1.450	1.392	1.462

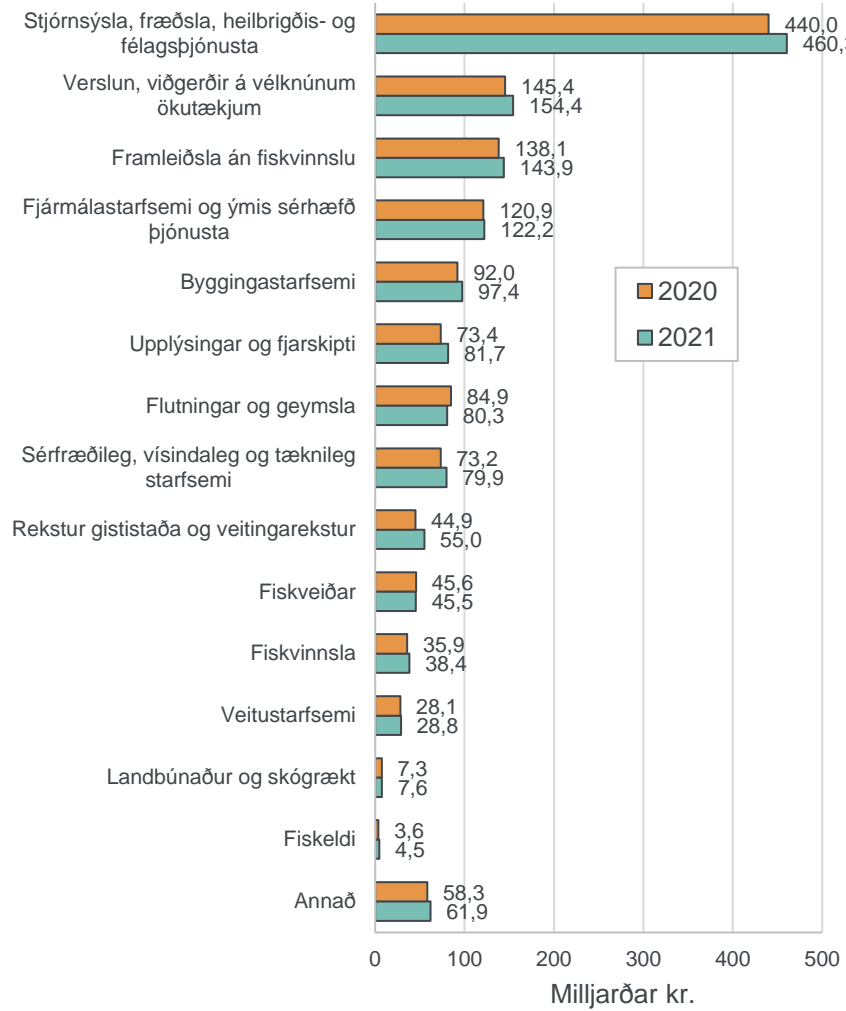


Mynd 3. Atvinnutekjur á íbúa svæða 2020 og 2021.

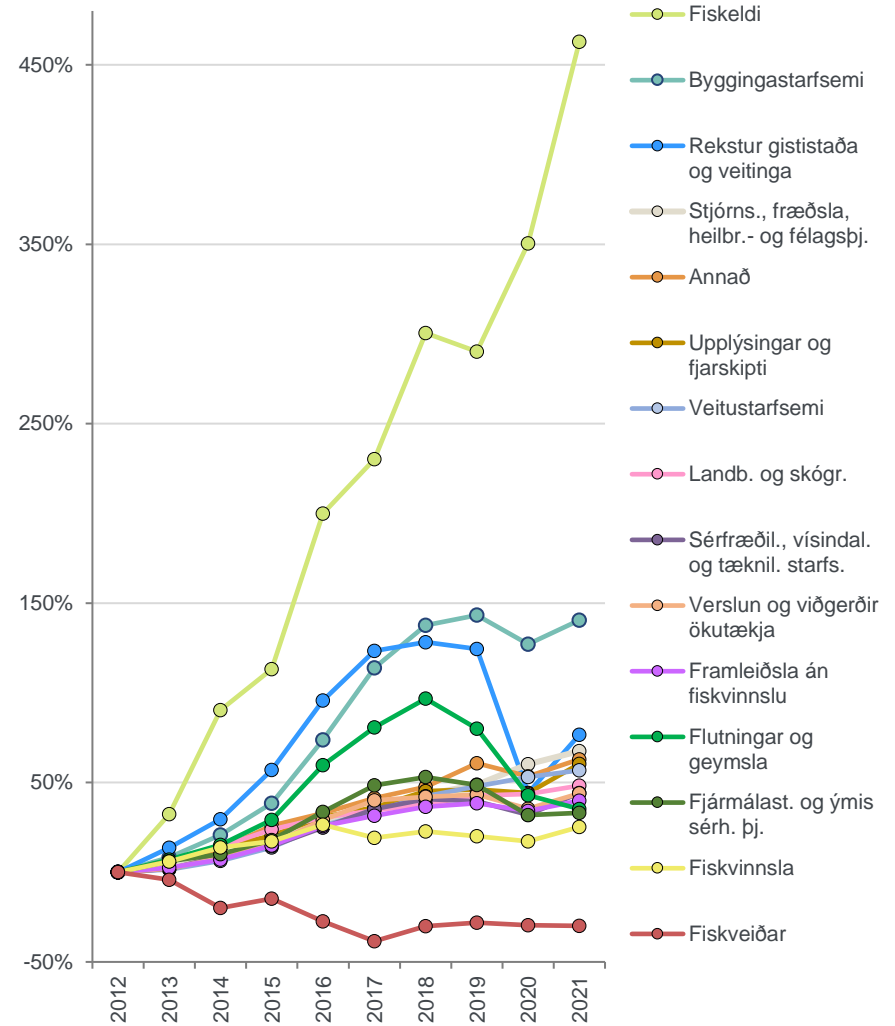
ATVINNUGREINAR

Stærsta grein mæld í atvinnutekjum árið 2021 var opinber stjórnarsýsla, fræðslustarfsemi, heilbrigðis- og félagsþjónusta með 460 milljarða kr. (31,5%), heild- og smásöluverslun & viðgerðir á vélknúnum ökutækjum kom næst með 154 milljarða (10,6%), framleiðsla án fiskvinnslu var með 144 milljarða (9,8%) og fjármálastarfsemi og ýmis sérhæfð þjónusta með 122 milljarða (8,4%) (mynd 4).

Á tímabilinu 2012 til 2021 jukust heildaratvinnutekjur í flestum atvinnugreinum um 40-70%. Mest hlutfallsleg aukning 2012-2021 var í fiskeldi, en heildaratvinnutekjur í greininni hækkuðu úr 0,8 milljörðum í 4,5 eða um 463% (mynd 5). Mjög mikil aukning varð einnig í byggingastarfsemi árin 2012-2021 eða 141% og atvinnutekjur í opinberri stjórnarsýslu, fræðslustarfsemi, heilbrigðis- og félagsþjónustu jukust um 67% á sama tímabili. Mikil aukning var í rekstri gisti- og veitingastaða árin 2012-2019 en árið 2020 varð mikill samdráttur í greininni vegna COVID-19 og þó atvinnutekjur í greininni hafi hækkað árið 2021 hafa þær ekki verið lægri síðan 2015. Þá hafa atvinnutekjur í fiskveiðum dregist saman um 30% frá 2012.



Mynd 4. Heildaratvinnutekjur á greinar 2020 og 2021.



Mynd 5. Hlutfallsbreyting atvinnutekna greina miðað við árið 2012.

FERÐAÞJÓNUSTA 2021

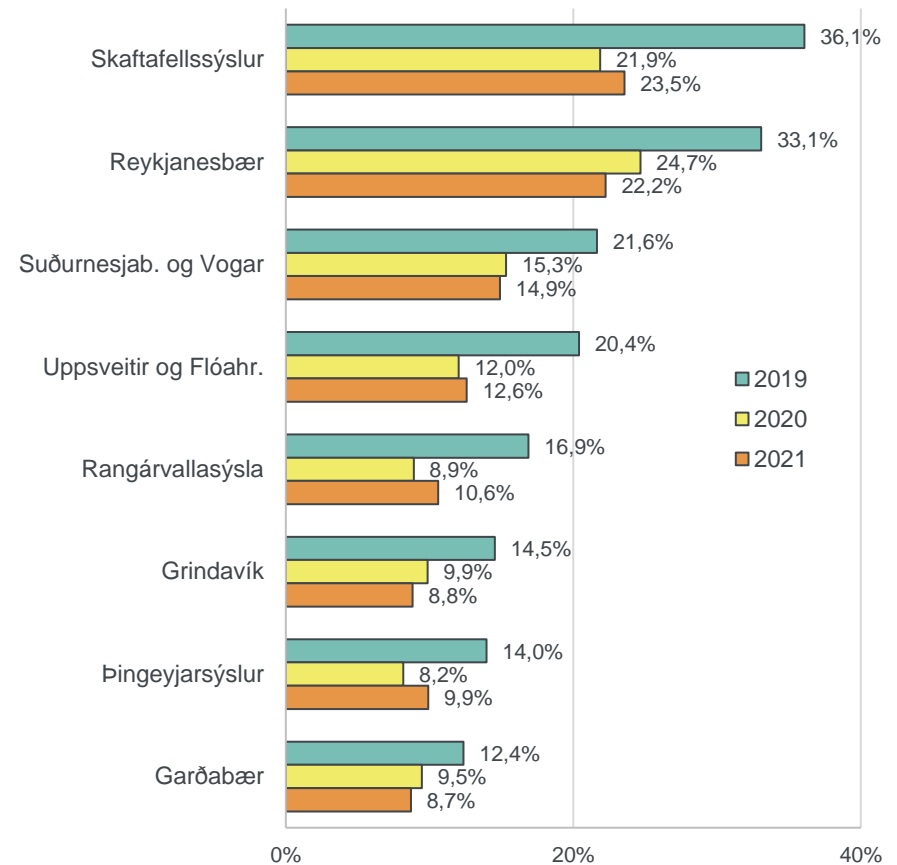
Heildaratvinnutekjur í einkennandi greinum ferðaþjónustu jukust gríðarlega frá 2012-2018, en á því tímabili fóru atvinnutekjur í greininni úr 72,4 milljörðum í 180,6 milljarða sem er 149,3% aukning. Nokkur samdráttur varð í greininni árið 2019 þegar heildaratvinnutekjur voru 11,4 milljörðum (6,3%) minni en árið 2018.

Árin 2020 og 2021 hafði COVID-19 hamlandi áhrif á ferðir fólks um allan heim og leiddi það af sér hrun í komu erlendra ferðamanna til Íslands. Þó Íslendingar hafi í miklum mæli ferðast innanlands drógust heildaratvinnutekjur í einkennandi greinum ferðaþjónustu saman um 57,8 milljarða árið 2020. Árið 2021 jukust atvinnutekjur í ferðaþjónustu aftur um 3,8% á landsvísu. Þrátt fyrir það voru atvinnutekjur í greininni 53,5 milljörðum eða 31,6% lægri en þær voru fyrir COVID-19.

Áhrif samdráttar í ferðaþjónustu hafa komið mis illa niður á heildaratvinnutekjum eftir svæðum, því þó samdráttur atvinnutekna í greininni hafi víðast hvar verið yfir 30% var hlutdeild ferðaþjónustu í heildaratvinnutekjum svæða mjög mismunandi fyrir COVID-19.

Tvö svæði voru sérstaklega háð ferðaþjónustu hvað varðar atvinnutekjur fyrir COVID-19, þ.e.a.s. Skaftafellssýslur og Reykjanesbær. Hlutdeild einkennandi greina ferðaþjónustu í atvinnutekjum var 36,1% í Skaftafellssýslum en lækkaði í 21,9% árið

2020 og hækkaði svo í 23,5% 2021 (mynd 6). Í Reykjanesbæ var hlutdeild ferðaþjónustu 33,1% árið 2019, 24,7% árið 2020 og lækkaði enn árið 2021 í 22,2%. Á öðrum svæðum sem hafa verið nokkuð háð ferðaþjónustu dróst hlutdeild greinarinnar í atvinnutekjum einnig verulega saman árið 2020 og batnaði lítið eða minnkaði árið 2021.

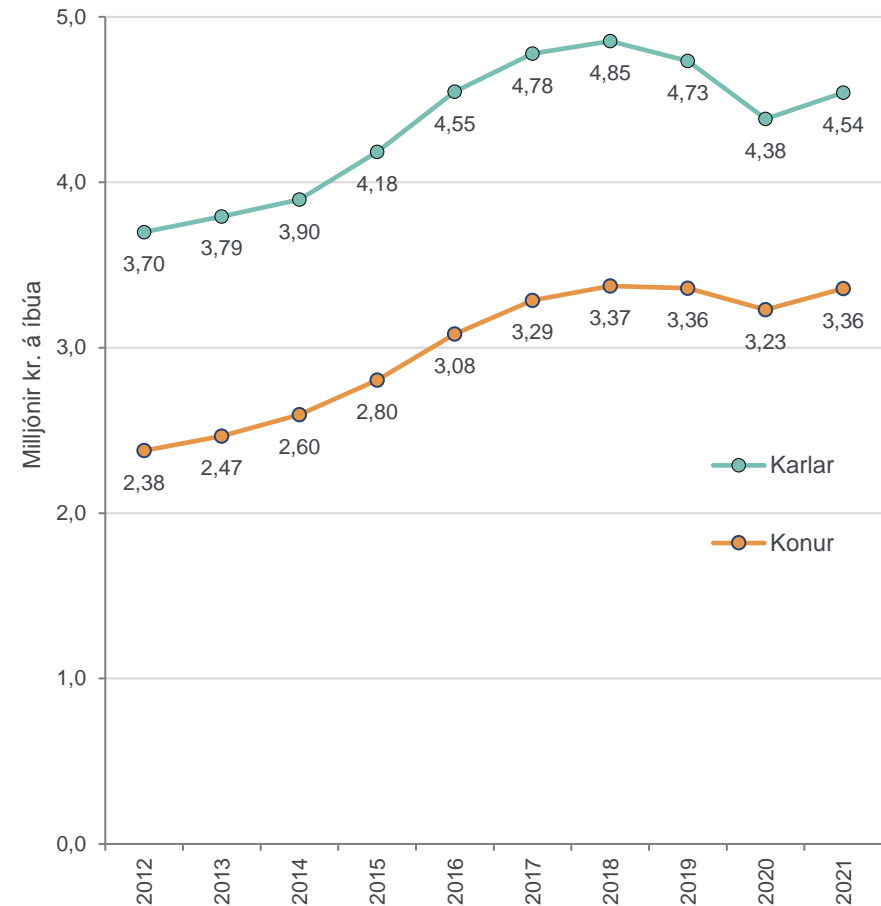


Mynd 6. Hlutdeild ferðaþjónustu í heildaratvinnutekjum 2019-2021.

KYN

Árið 2021 voru atvinnutekjur kvenna 603 milljarðar kr. eða 41,3% af heildaratvinnutekjum og atvinnutekjur karla voru 858 milljarðar kr. eða 58,7% af heildaratvinnutekjum. Til viðmiðunar voru konur um 49% af íbúum landsins 1. janúar 2021 en karlar 51%.⁶ Hlutdeild kvenna í heildaratvinnutekjum hefur aukist um 1,3 prósentustig frá 2012 þegar hún var 39,0%.

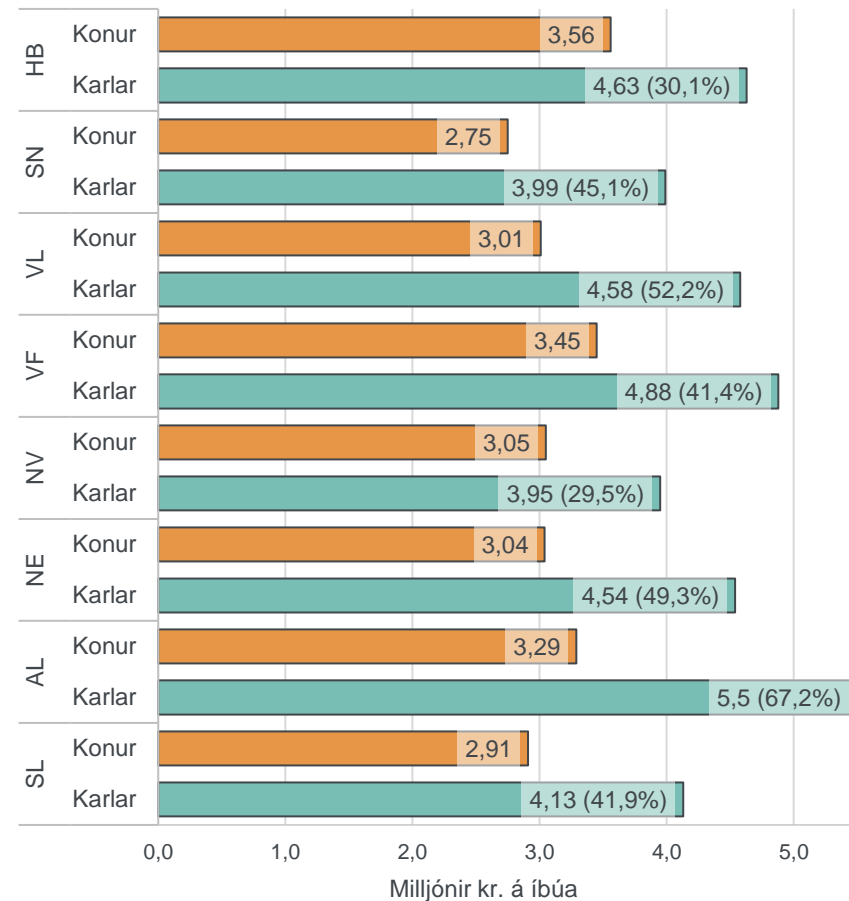
Heildaratvinnutekjur kvenna á hvern kvenkyns íbúa landsins voru 3,36 milljónir kr. árið 2021 og atvinnutekjur karla á hvern karlkyns íbúa landsins voru 4,54 milljónir kr., eða 35% hærri (mynd 7). Árið 2012 voru atvinnutekjur kvenna á hvern kvenkyns íbúa 2,38 milljónir kr. á meðan atvinnutekjur karla á hvern karlkyns íbúa voru 3,70 milljónir kr., eða 56% hærri. Frá 2012-2021 jukust atvinnutekjur kvenna á íbúa um 41,2% en karla um 22,8%.



Mynd 7. Atvinnutekjur á íbúa eftir kyni 2012-2021.

⁶ <https://hagstofa.is/talnaefni/ibuar/mannfoldi/sveitarfelog-og-byggdakjarnar/>

Bilið á milli atvinnutekna á íbúa hjá körlum og konum var nokkuð misbreitt eftir landshlutum árið 2021. Kynjamunur á atvinnutekjum á íbúa var mestur í landshlutanum með hæstar heildaravinnutekjur á íbúa, þ.e.a.s. á Austurlandi þar sem atvinnutekjur karla á hvern karlkyns íbúa voru 67,2% hærri en atvinnutekjur kvenna á hvern kvenkyns íbúa (mynd 8). Næst mestur munur var á Vesturlandi þar sem atvinnutekjur voru 52,2% hærri hjá körlum en konum. Minnstur kynjamunur hvað varðar atvinnutekjur á íbúa var á Norðurlandi vestra eða 29,5% og næst minnstur á höfuðborgarsvæðinu 30,1%.



Mynd 8. Atvinnutekjur á íbúa árið 2021 eftir kyni og landshlutum (kynjamunur innan sviga).