

# ÁRSSKÝRSLA VINNUEFTIRLITSINS

fyrir árið 2017





# ÁRSSKÝRSLA VINNUEFTIRLITSINS

fyrir árið 2017



VINNUEFTIRLITIÐ

2018

## EFNISYFIRLIT

Inngangur .....	3
Skipurit .....	4
Stjórn Vinnueftirlitsins .....	6
Fjármál.....	7
Starfsmenn .....	9
Reglugerðir, umsagnir um þingmál o.fl. ....	12
Próunarstarf .....	13
Almennt eftirlit .....	15
Stórslysavarnir .....	20
Markaðseftirlit .....	21
Eftirlit með vinnuvélum og tækjum .....	24
Rannsóknir .....	32
Atvinnusjúkdómar og vinnuslys.....	27
Fræðslu og upplýsingastarf .....	33
Vefir Vinnueftirlitsins .....	35
Útgáfa.....	36
Átaksverkefni .....	37
Samstarf Vinnueftirlitsins við ýmsar stofnanir o.fl. ....	40



## INNGANGUR

Árið 2017 markaði verulegar breytingar í starfi Vinnueftirlitsins. Ráðist var í skipulagsbreytingar með það að markmiði að samhæfa betur en áður vinnueftirlitstarf. Landinu hafði áður verið skipt í 4 eftirlitssvæði en var nú gert að einu. Með þessu er vonast til að eftirlitstarf verði markvissara og samstilltara þannig að þjónusta Vinnueftirlitsins verði sem líkust á landsvísu. Þá flutti Vinnueftirlitið í nýjar höfuðstöðvar á fardögum í maí. Í húsnæðinu er nú fullkomin kennsluaðstaða sem bíður upp á aukna möguleika í námskeiðshaldi, auk þess sem slíkt dregur úr ferðalögum starfsmanna. Það mikla námskeiðshald sem er á vegum Vinnueftirlitsins fer nú í dag þegar langt með að fullnýta þessa góðu aðstöðu. Námskeiðin, sem snúa að vinnuvélum, almennu vinnuverndarstarfi auk sértækra vinnuverndarvandamála eru lykilþáttur í að miðla grundvallaratriðum vinnuverndar til starfsmanna og stjórnenda í landinu. Þekking á vinnuvernd er grundvöllur að betra vinnuumhverfi og þar með aukinni velmegun í landinu. Þrátt fyrir þetta blasa við í eftirlitstarfi brot á reglum vinnuverndar allt of oft. Alvarlegustu birtingarmyndir slíkra brota eru vinnuslys og atvinnusjúkdómar. Tilkynnt vinnuslys voru yfir 2000 á árinu. Ef horft er til slysa frá aldamótum þá er ljóst að þeim hefur að tiltölu fækkað í mannvirkjagerð, fyrst og fremst vegna betri öryggismenningar hjá betri fyrirtækjum. Því miður er þó enn of mikið um slys í þessum geira og alltof mörg vinnuslys sem rekja má til alvarlegra brota á vinnuverndarlögum. Aðhald og eftirlit með slíkum fyrirtækjum er grundvallar verkefni eftirlitsmanna. Núllslysa sýn er til staðar hjá nokkrum fyrirtækjum en hefur ekki náð almennri útbreiðslu, en slíkt samhliða kerfisbundnu áhættumati með virkri þátttöku allra aðila er forsenda þess að fyrirbyggja vinnuslys. Við skoðun á umsögnum Vinnueftirlitsins um vinnuslys er ljóst að áhættumati er nær alltaf áfátt í þeim tilfellum sem slys hefur orðið. Þá er það alvörumál að slys eru flest í opinberri þjónustu og opinberri stjórnarsýslu, sem eru í langflestum tilvikum merki um að brotalöm sé í vinnuverndarstarfi þessara aðila. Það er ljóst að opinberir aðilar verða að taka sig stórlega á og þar verði vinnuverndarstarf sett í öndvegi. Reynsla frá stórfyrirtækjum sem náð hafa árangri á sviði vinnuverndar sýnir að slíkt tekst ekki nema að æðstu stjórnendum á hverjum tíma séu tilbúnir að draga vinnuverndarvagninn.

Tilkynningar um atvinnusjúkdóma eins og sjá má í þessari og fyrri árskýrslum stofnunarinnar eru sárafáar. Þetta er þrátt fyrir skýra reglugerð um tilkynningu atvinnusjúkdóma. Þessar tilkynningar eru gríðarlega mikilvægar því þær vekja athygli á vinnuumhverfi sem er óboðlegt. Þó tilkynningar séu fáar þá hefur það ítrekað gerst t.d. í fiskvinnslu og heilbrigðisþjónustu að þær snerta margfalt fleiri en þann eina sem tilkynnt er um veikindi á og úrbætur í kjölfar þeirra verið til hagsbóta fyrir marga starfsmenn. Skortur á þessum tilkynningum er því alvörumál og til þess fallin að standa vinnuvernd í landinu fyrir þrifum.

Aukin samfélagsleg áhersla á sálfélagslegt vinnuumhverfi og kröfur um að þessi þáttur vinnuumhverfisins sé í lagi var áberandi á árinu og undirstrikar mikilvægi þess að ekkert vinnuumhverfi er gott nema að allir þættir þess séu í góðu lagi. Slíka heildarsýn þarf að efla.

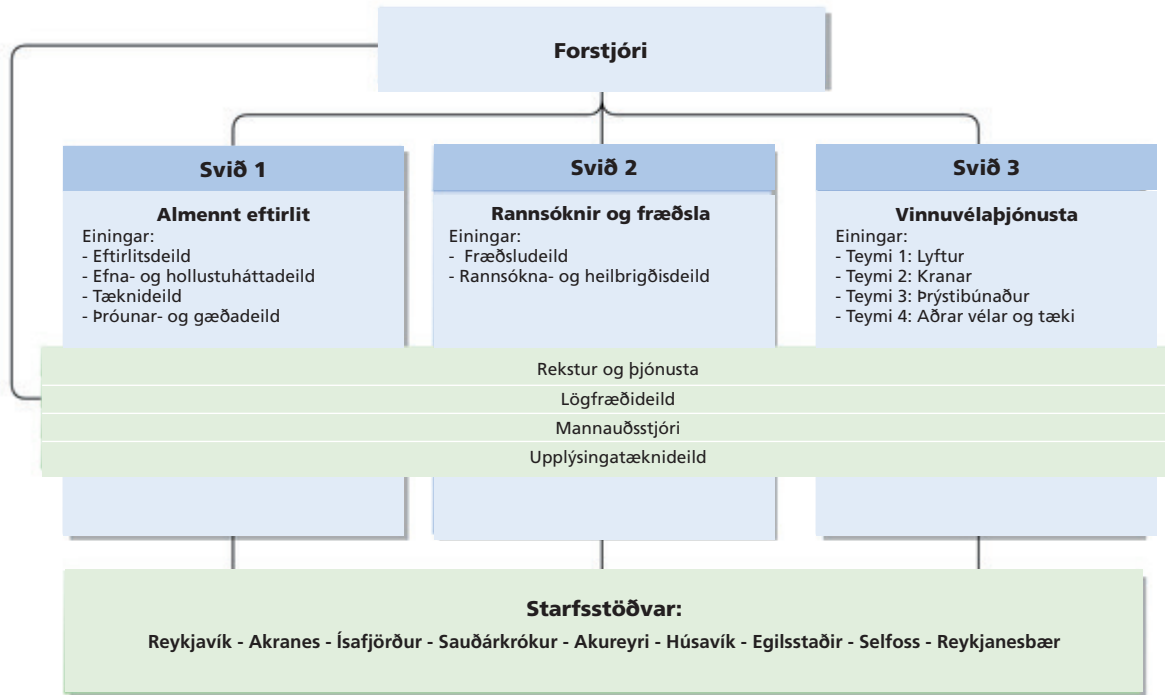


*Kristinn Tómasson,  
Yfirlæknir Vinnueftirlitsins*

**Kristinn Tómasson,  
Yfirlæknir Vinnueftirlitsins**

## SKIPURIT

Núverandi skipurit tók gildi 1. janúar 2017.



## SKIPULAGSBREYTINGAR FRÁ ÁRSBYRJUN 2017

Í ársbyrjun 2017 tóku gildi skipulagsbreytingar sem í meginatriðum fela í sér eftirfarandi:

- Fagleg starfsemi stofnunarinnar er nú í þremur sviðum: Almennu eftirliti, Rannsóknnum og fræðslu og Vinnuvélaþjónustu, en stoðþjónusta er síðan sameiginleg þvert á þessi svið
- Landinu er ekki lengur skipt upp í eftirlitssvæði heldur er allt landið eitt svæði

Tilgangur breytinganna er annars vegar að auka skilvirkni í rekstri stofnunarinnar og hins vegar að samræma betur vinnubrögð við framkvæmd eftirlits hvar sem er á landinu. Hlutverki hvers sviðs er lýst nánar hér að neðan:

### Svið 1. Almenn eftirlit.

Meginhlutverkið er eftirlit með aðbúnaði, hollustuháttum og öryggi á vinnustöðum og markaðseftirlit auk þátttöku í fræðslu og ýmsum sérhæfðum verkefnum. Undir sviðinu eru fjórar deildir: Eftirlitsdeild (þar starfa nú eftirlitsmenn sem áður tilheyrðu eftirlitssvæðum), Þróunar- og gæðadeild, Tæknideild og Efna- og hollustuháttadeild.

### Svið 2. Rannsóknir og fræðsla.

Meginhlutverkið er öflun og miðlun þekkingar á sviði forvarna gegn vinnuslysum og atvinnutengdum sjúkdómum. Sviðið skiptist í tvær deildir, Rannsóknadeild og Fræðsludeild.

### Svið 3. Vinnuvélaþjónusta.

Meginhlutverkið er eftirlit, stjórnýsla og fræðsla til að stuðla að öryggi við notkun vinnuvéla. Fjögur ný fagteymi eru undir sviðinu, þ.e. Lyftur, Kranar, Þrýstibúnaður og Ýmsar vinnuvélar. Eftirlitsmenn með vinnuvélum á öllu landinu heyra nú beint undir þetta svið.

### Stoðþjónusta.

Meginhlutverkið er að veita þjónustu og stuðning við starfið þvert á fagsviðin. Um er að ræða eftirtaldir einingar sem eru undir yfirstjórn forstjóra: Rekstur og þjónusta, Lögfræðideild og Upplýsingatæknideild.

Vinnueftirlitið er áfram með skrifstofur á 8 stöðum utan höfuðborgarsvæðisins.

## Skrifstofur

### Vesturland

Stillholt 18, 300 <b>Akranes</b>	550 4600	vinnueftirlit@ver.is	Ekki fastur opnunartími
Hafnarstræti 1-3, 400 <b>Ísafjörður</b>	550 4600	vinnueftirlit@ver.is	Ekki fastur opnunartími
Krossmóa 4a, 260 <b>Reykjanesbæ</b>	550 4655	vinnueftirlit@ver.is	Mán-Fös: 9 - 13
Dvergshöfða 2, 110 <b>Reykjavík</b>	550 4600	vinnueftirlit@ver.is	Mán-Fim: 8:20 - 16 Fös: 8:20 - 14

### Norðurland

Skipagata 14, 600 <b>Akureyri</b>	550 4660	vinnueftirlit@ver.is	Mán-Fös: 9 - 12:15 12:45 - 15:00
Útgarður 1, 640 <b>Húsavík</b>	550 4660	vinnueftirlit@ver.is	Ekki fastur opnunartími
Faxatorg 1, 550 <b>Sauðárkrókur</b>	550 4665	vinnueftirlit@ver.is	Mán-Fös: 8:15 - 12

### Austurland

Kaupvangur 6, 700 <b>Egilsstaðir</b>	550 4670	vinnueftirlit@ver.is	Mán-Fös: 8 - 15:30
---	----------	----------------------	--------------------

### Suðurland

Eyravegur 25, 800 <b>Selfoss</b>	550 4680	vinnueftirlit@ver.is	Mán-Fös: 9 - 13
-------------------------------------	----------	----------------------	-----------------

## STJÓRN VINNUEFTIRLITSINS

Í stjórn Vinnueftirlitsins sitja 9 manns og er hún skipuð af ráðherra hverju sinni til fjögurra ára í senn. Ráðherra skipar formann stjórnarinnar án tilnefningar, aðilar vinnumarkaðarins tilnefna sjö menn og einn stjórnarmaður kemur frá fjármálaráðuneytinu. Tveir áheyrnarfulltrúar starfsmanna sitja einnig stjórnarfundum, annar úr hópi starfsmanna frá BHM sem var Sigurður Sigurðsson og hinn úr hópi starfsmanna frá SFR sem var Guðrún Tryggvadóttir.

Núverandi stjórn var skipuð í október 2015 og eru nöfn stjórnarmanna í listanum að neðan.

Ásmundur Einar Daðason er félags- og jafnréttismálaráðherra frá 30. nóvember 2017. Hlutverk stjórnar er skv. lögum að vera ráðherra og forstjóra Vinnueftirlitsins til ráðgjafar í málum er tengjast vinnuvernd. Stjórnin skal gera tillögur til ráðherra um úrbætur á sviði vinnuverndar, t.d. um hvort þörf er á lagabreytingum eða setningu reglugerða. Ráðherra og forstjóri skulu leita umsagnar stjórnarinnar við undirbúning að laga- og reglugerðarsetningu er varða vinnuverndarmál. Af þessu leiðir að starfsmenn Vinnueftirlitsins vinna iðulega að endurskoðun reglna og gera tillögur um breytingar til ráðherra. Stjórnin ber einnig ábyrgð gagnvart ráðherra á faglegri stefnumótun Vinnueftirlitsins.

Stjórnarfundir eru að öllu jöfnu haldnir mánaðarlega – að frátöldum sumarmánuðunum. Haldnir voru 8 stjórnarfundir á árinu 2017.

Nöfn stjórnarmanna:

Samtök/Ráðuneyti	Fjöldi	Aðalmenn	Varamenn
Formaður	1	Margrét S. Björnsdóttir	Fjóla Hrund Björnsdóttir
Alþýðusamband Íslands	2	Björn Ágúst Sigurjónsson Hjördís Þóra Sigurþórsdóttir	Rannveig Sigurðardóttir Halldór Grönvold
Bandalag háskólamanna	1	Georg Brynjarsson	Erna Guðmundsdóttir
Bandalag starfsmanna ríkis og bæja	1	Sverrir Björn Björnsson	Bryndís Theodórsdóttir
Samtök atvinnulífsins	2	Jón Rúnar Pálsson Kristín Þóra Harðardóttir	Bergþóra Halldórsdóttir Ragnar Árnason
Samband íslenskra sveitarfélaga	1	Inga Rún Ólafsdóttir	Valur Rafn Halldórsson
Fjármálaráðuneyti	1	Helgi Valberg Jenson	Sara Lind Guðbergsdóttir

## FJÁRMÁL

### Skýrsla stjórnenda

Vinnueftirlit ríkisins er ríkisaðili í A-hluta sem starfar á grundvelli sérlaga.

Hlutverk stofnunarinnar er að fylgja því að starfsumhverfi sé öruggt, heilsusamlegt og í samræmi við vinnuverndarlög.

Á grundvelli laga um opinber fjármál nr.123/2015 (LOF) var gerður stofnefnahagsreikningur 1. janúar 2017 sem byggir á ákvæðum laganna. M.a. leiddi það til að varanlegir rekstrarfjármunir voru eignfærðir og orlof skuldfært. Þar sem breytingar þessar hafa mikil áhrif á liði í rekstrar- og efnahagsreikningum hefur reikningsskilaráð A-hluta ríkissjóðs ákveðið að samanburðartölur við fyrra ár séu ekki birtar. Samanburður er í efnahagsreikningi við stofnefnahagsreikning 1. janúar 2017 sem gerður var á grundvelli hinna breyttu reikningsskilareglna skv. LOF.

Á árinu 2017 var ársveltan kr. 834,5 milljónir og afkoma kr. -80,4 milljónir. Samkvæmt efnahagsreikningi er hrein eign kr. -3,2 milljónir í árslok og eignir samtals nema kr. 277,3 milljónum.

Það er álit okkar að ársreikningur 2017 gefi glögga mynd af rekstri, eignum, skuldum og eiginfjárstöðu Vinnueftirlits ríkisins í samræmi við lög um opinber fjármál og ársreikningalög.

Forstöðumaður staðfestir ársreikning Vinnueftirlits ríkisins fyrir árið 2017 með undirritun sinni.  
Reykjavík, 31. október 2018.

Forstöðumaður

Kristinn Tómasson (sign)



Ýmsar tölulegar upplýsingar	2014	2015	2016	2017
Starfsmenn samtals 31. desember	63	61	66	70
Ársverk dagvinnu	60,92	61,38	62,54	67,07
Ársverk yfirvinnu	4,66	4,38	4,46	5,26
Samtals ársverk	65,58	65,76	67,0	72,33
Starfsmannavelta: fastir starfsm sem hætta af heildarfjölda starfsmanna	3,20%	6,45%	7,6%	7,14%
Konur alls	20	19	22	24
Karlar alls	43	42	44	46
Fjöldi eftirlitsmanna	29	29	31	33
Hlutfall eftirlitsmanna af heildarfjölda starfsmanna	45%	46%	45%	47%
Hlutfall háskólamenntaðra starfsmanna af heild	41%	34%	36%	37%
<b>Veikindi eru hér talin í virkum vinnudögum:</b>				
Skammtímaveikindi (dagar)	374,84	473,5	547,5	408,88
Skammtímaveikindi pr. starfsmann (dagar)	5,52	6,7	8,75	6,10
Langtímaveikindi (dagar)	302,66	262	329,75	628,94
Langtímaveikindi pr. starfsmann (dagar)	4,8	4,3	5,3	9,38
Orlofsskuldbinding í mánuðum		93	86	80

## STARFSMENN

Starfsmenn Vinnueftirlitsins voru 70 í árslok 2017 en 66 árið áður. Unnin ársverk voru 67,07 á árinu 2017 en 62,54 í árslok 2016. Starfsmannavelta var 7,14 % en 7,6% árið áður. 24 konur störfuðu hjá Vinnueftirlitinu í árslok 2017. 46 karlar störfuðu hjá stofnuninni í árslok 2017.

Hlutfall eftirlitsmanna af heildarfjölda starfsmanna er 47% en var 45% árið áður.

Hlutfall háskólamenntaðra er 37% af heild en var á fyrra ári 36%. Veikindadagar á hvern starfsmann voru 6,10 árið 2017 en 9,38 á hvern starfsmann vegna langtímaveikinda. Árið 2016 voru skráðir veikindadagar á hvern starfsmann 8,75 en 5,3 dagar voru vegna langtímaveikinda.

Starfsmenn Vinnueftirlitsins 31. desember 2017	
<b>Stoðþjónusta</b>	
<b>YFIRSTJÓRN</b>	
Eyjólfur Sæmundsson	Forstjóri
<b>Lögfræðideild</b>	
Björn Þór Rögnvaldsson	Deildarstjóri
<b>Rekstur og þjónusta</b>	
Albina Morina	Launafulltrúi
Eydís Anna Magnúsdóttir	Þjónustufulltrúi
Harpa Íshólm Ólafsdóttir	Þjónustufulltrúi
Ingibjörg Baldursdóttir	Deildarstjóri
Margrét Sigurðardóttir	Þjónustufulltrúi
Sigríður Jóna Ólafsdóttir	Þjónustufulltrúi
Sigrún Guðný Arndal	Aðalbókari
Sigrún Jóna Daðadóttir	Þjónustufulltrúi
Sólveig B Fjólmundsdóttir	Þjónustufulltrúi
Sveinbjörg Ólafsdóttir	Þjónustufulltrúi
Vala Björk Þórhallsdóttir	Þjónustufulltrúi
<b>Upplýsingatæknideild</b>	
Andri Geir Nielsson	Verkefnisstjóri
Sigurður Karlsson	Aðstoðardeildarstjóri
Sverrir Gunnlaugsson	Deildarstjóri
<b>Svið 1. Almennt eftirlit</b>	
<b>Eftirlitsdeild</b>	
Bergþóra Hlín Arnórsdóttir	Eftirlitsmaður
Fríða María Ólafsdóttir	Eftirlitsmaður
Gróa Hafdís Schram Ágústsdóttir	Eftirlitsmaður
Gunnar Vigfússon	Eftirlitsmaður
Hafdís Sigríður Sverrisdóttir	Eftirlitsmaður
Hannes Friðriksson	Eftirlitsmaður
Hannes Snorrason	Eftirlitsmaður

Ingvar Karlsson	Eftirlitsmaður
Ingvar Þorleifur Hrólfsson	Eftirlitsmaður
Róbert Árni Róbertsson	Eftirlitsmaður
Sigurður Þór Elísson	Eftirlitsmaður
Sigurgeir Ágúst Stefánsson	Aðstoðardeildarstjóri
Svava Jónsdóttir	Sviðsstjóri
Valgeir Rúnar Hauksson	Eftirlitsmaður
<b>Þróunar- og gæðadeild</b>	
Sigfús Jón Sigurðsson	Aðstoðardeildarstjóri
Sigurður Sigurðsson	Verkefnisstjóri
Þórunn Sveinsdóttir	Deildarstjóri
<b>Tæknideild</b>	
Ágúst Ágústsson	Deildarstjóri
Leifur Gústafsson	Sérfræðingur
<b>Efna- og hollustuháttadeild</b>	
Jóhannes Helgason	Deildarstjóri
Sigurður Einarsson	Sérfræðingur
<b>Svið 2. Rannsóknir og fræðsla</b>	
<b>Rannsóknadeild</b>	
Ingibjörg Þóra Marteinsdóttir	Þjónustufulltrúi
Jóhann Friðrik Friðriksson	Sérfræðingur
Kristinn Tómasson	Sviðsstjóri
Kristín Þóra Kristjánsdóttir	Þjónustufulltrúi
Steinþóra Jónsdóttir	Sérfræðingur
<b>Fræðsludeild</b>	
Eggert Björgvinsson	Verkefnisstjóri
Guðmundur Ingi Kjerúlf	Aðstoðardeildarstjóri
Guðmundur Þór Sigurðsson	Verkefnisstjóri
Inghildur Einarsdóttir	Deildarstjóri
<b>Svið 3. Vinnuvelaþjónusta</b>	
<b>Vinnuvelasvið</b>	
Ásgeir Gunnarsson	Eftirlitsmaður
Guðjón Magni Einarsson	Fagstjóri
Guðjón Sólmundarson	Eftirlitsmaður
Guðrún Tryggvadóttir	Þjónustufulltrúi
Hannes Haraldsson	Aðstoðarsviðsstjóri
Hannes Sigurgeirsson	Eftirlitsmaður

Helgi Mar Friðriksson	Eftirlitsmaður
Ingvi Ágústsson	Eftirlitsmaður
Jón Aðalsteinn Sæbjörnsson	Eftirlitsmaður
Jónas Þór Jóhannsson	Eftirlitsmaður
Karl Þór Hreggviðsson	Eftirlitsmaður
Magnús Guðmundsson	Sviðsstjóri
Magnús Hermannsson	Eftirlitsmaður
Oddur Rósant Ólafsson	Fagstjóri
Ólafur Ingi Ólafsson	Eftirlitsmaður
Sandra Heimisdóttir	Þjónustufulltrúi
Sigurður Bjarnason	Eftirlitsmaður
Sigvaldi Torfason	Eftirlitsmaður
Stefán Sigurður Sigurðsson	Eftirlitsmaður
Steinar Helgason	Eftirlitsmaður
Svava Sigurðardóttir	Þjónustufulltrúi
Þorvaldur P Hjarðar	Fagstjóri
Ægir Ægisson	Eftirlitsmaður
Örn Gunnþórsson	Eftirlitsmaður



*Hér er verið að kveðja Guðjón Sólmundsson eftirlitsmann á Akranesi sem hætti fyrir aldurssakir á árinu. Eyjólfur Sæmundsson forstjóri t.h. þakkar Guðjóni vel unni störf.*

## REGLUGERÐIR, UMSAGNIR UM ÞINGMÁL O. FL.

Vinnueftirlitið vinnur í samstarfi við velferðarráðuneytið að gerð reglugerða sem settar eru á grundvelli laga nr. 46/1980 um aðbúnað, hollustuhætti og öryggi á vinnustöðum, með síðari breytingum. Einnig vinnur Vinnueftirlitið að drögum að reglugerðum í samstarfi við stjórn Vinnueftirlitsins. Stofnunni berast á hverju ári beiðnir um umsagnir um ýmis þingmál, reglugerðardrög eða staðla sem snerta starfsemi Vinnueftirlitsins. Koma slíkar beiðnir oftast frá Alþingi en einnig frá ýmsum ráðuneytum, stofnunum og Staðlaráði Íslands.

### Á árinu tók gildi:

- Reglugerð nr. 1021/2017 um einföld þrýstihylki
- Reglugerð nr. 1022/2017 um þrýstibúnað
- Reglugerð nr. 1050/2017 um varnir gegn hættu á stórslysum af völdum hættulegra efna
- Reglugerð nr. 1051/2017 um varnir gegn skaðlegum áhrifum rafsegulsviðs á vinnustöðum

### Vinnueftirlitið vann að drögum að eftirfarandi reglugerðum:

- Breytingum á reglum nr. 388/1989 um skráningu og skoðun farandvinnuvéla og vinnuvélar (10 ára skoðun krana)
- Endurskoðun á reglum nr. 547/1996 um aðbúnað, hollustuhætti og öryggisráðstafanir á byggingarvinnustöðum og við aðra tímabundna mannvirkjagerð
- Reglugerðar um notkun þrýstibúnaðar sem mun leysa af hólmi reglugerð nr. 10/1929 um eftirlit með vélum og verksmiðjum og reglugerð nr. 12/1965 um öryggisráðstafanir við frystikerfi og búnað í frystihúsum
- Reglugerð um skráningu og skoðun bílalyftna
- Reglugerð um skráningu, rekstur og eftirlit með togbrautarbúnaði til fólkflutninga
- Reglugerð um uppsetningu og niðurtöku röra- og verulegar breytingar á uppsettum röra- og verkpöllum



## PRÓUNARSTARF

### Próun aðferða í eftirliti

Vinnueftirlitið hefur undangengin 10 ár beitt mismunandi eftirlitsaðferðum háð stærð fyrirtækja. Próuð var aðferð, að danskri fyrirmynd, sem kölluð var Aðlagð eftirlit fyrir fyrirtæki með 30 starfsmenn eða fleiri, en þeir sem voru með færri en 30 starfsmenn voru skilgreindir í svokallað Reglubundið eftirlit þar sem skoðanatíðnin réðst af áhættu starfsgreinarinnar.

Í Aðlöguðu eftirlit voru fyrirtækin flokkuð samkvæmt ákveðnu matskerfi sem réðst annars vegar af skipulagi vinnuverndarstarfs hjá viðkomandi fyrirtæki og hins vegar af mati Vinnueftirlitsins á vinnu- aðstæðum með tilliti til öryggis og heilsu starfsmanna. Flokkunin hafði áhrif á hversu oft fyrirtæki voru skoðað af Vinnueftirlitinu. Þessi aðferð skilaði ekki tilætluðum árangri þar sem komið hefur í ljós að þroskastigi í vinnuvernd og öryggismálum var verulega ábótavant í mörgum fyrirtækjanna. Auk þess má velta fyrir sér hvort matsaðferð Vinnueftirlitsins hafi verið nægjanlega stöðluð. Því hefur verið hætt við aðferðina Aðlagð eftirlit og Vinnueftirlitið einbeitt sér að áhættustýrðu eftirliti þar sem farið verður í fyrirtækjaeftirlit miðað við skilgreinda áhættu. Áhættustýringin verður skilgreind í starfsáætlun hvers árs og byggir á hlutverki og stefnu Vinnueftirlitsins, skilgreindum átaksverkefnum, atvinnusjúkdóma- og vinnuslysathætti og faglegru þekkingu á hverjum tíma.

Vinnueftirlitið mun því sinna reglubundnu eftirliti og ræðst skoðanatíðnin af áhættu starfsgreinarinnar og skilgreindum átaksverkefnum á hverjum tíma. Aðrir þættir svo sem kvartanir, slys og óhöpp, átaksverkefni vegna tiltekinnar áhættuþátta og eftirfylgni við nýjar reglugerðir hafa einnig áhrif á það hvaða vinnustaðir eru heimsóttir.

### Próun verklags í eftirliti

Fyrirtækjaeftirlit stofnunarinnar byggir á skilgreindu verklagi í gæðahandbók. Áherslur í eftirliti á árinu 2017 í kjölfar skipulagsbreytinganna var á aukið samræmi í eftirliti og eftirfylgni fyrirmæla. Landið allt er nú eitt eftirlitssvæði stýrt af Eftirlitsdeild í stað þriggja eftirlitssvæða áður. Á síðastliðnu ári var einnig áhersla á skráningu og vistun gagna með tilliti til skjalastjórnunar og aðgengi gagna. Verklagsreglur um afgreiðslu umsagna um rekstrarleyfi samkvæmt reglugerð 1277/2016 um veitingastaði, gisti- staði og skemmtanahald voru endurskoðaðar, auk þess sem endurskoðun var á vinnuferlum varðandi kvartanir vegna félagslegs aðbúnaðar á vinnustað.

### Vinnuumhverfisvísar – til að greina áhættuþætti í vinnuumhverfinu

Vinnuumhverfisvísar starfsgreina og gátlistar á vefsíðu Vinnueftirlitsins eru gagnlegir fyrirtækjum og stofnunum í eigin vinnuverndarstarfi. Þar koma fram leiðbeiningar um helstu áhættuþætti mismunandi starfsgreina og lánmarksviðmið vinnuverndarlaganna og reglugerða á mismunandi starfssviðum. Stjórnendur og starfsfólk geta notað þá við greiningu áhættuþátta í sínu vinnuumhverfi og þeir eru jafnframt notaðir af eftirlitsmönnum Vinnueftirlitsins til að tryggja samræmt og heildstætt fyrirtækjaeftirlit. Á vefsíðunni má einnig finna sértæka vinnuumhverfisvísa, sem gagnast þegar skoða þarf einstaka áhættuþætti nánar.

### Fiskeldi og hvernig best má tryggja öryggi starfsmanna við það

Vinnueftirlitið skoðaði sérstaklega vinnuverndarmál í tengslum við fiskeldi. Settur var upp vinnuhópur sem skoðaði annars vegar regluverkið um fiskeldið og hins vegar aðstæður hér með það að markmiði að Ísland yrði í fremstu röð landa hvað varðar öryggismál starfsmanna í þessari ungu en ört vaxandi starfsgrein.

Skoðuð var reglugerð um fiskeldi (1170/2015), sem vísar mikið í norskan staðal um búnað og rekstur fiskeldisstöðva (NS 9415:2009). Einnig voru kannaðir ýmsir vottunar staðlar, sem og reynsla nágrannalanda beggja vegna Atlantshafsins og víðar af fiskeldi. Í stuttu máli voru niðurstöður þær að mikið vantaði á kröfur um öryggismál starfsmanna í fiskeldi.

Það er mikill vilji til samstarfs, bæði hjá hagsmunaaðilum og einnig hjá öðrum eftirlitsstofnunum sem koma að fiskeldi. Vinnueftirlitið horfir því björtum augum fram á veginn, en ljóst er að töluverð vinna er fyrir höndum á komandi misserum til að ná tilætluðum árangri.

## OiRA, rafrænt áhættumat á netinu. Hvað er það og hvers vegna hefur Vinnueftirlitið áhuga?

OiRA er rafrænt verkfæri á vegum Evrópsku vinnuverndarstofnunarinnar (EU-OSHA) til áhættumats hjá fyrirtækjum í tilteknum starfsgreinum. Þetta umhverfi er einkum sniðið að þörfum smærri fyrirtækja og þeirra sem e.t.v. skortir sérþekkingu á áhættustjórnun. OiRA fellur vel að markmiðum um aukna skilvirkni í starfsemi Vinnueftirlitsins og einnig að almennum markmiðum um rafræna stjórn-sýslu.

Vinnueftirlitið hefur þegar gefið út OiRA verkfæri fyrir skrifstofuvinnu, eldhús/mötuneyti og hárgreiðslustofur sem nýtast til að meta áhættuþætti og útbúa í framhaldinu vinnuverndarstefnu og úrbótaáætlun til að bæta vinnuumhverfið og efla vinnuverndarstarf á viðkomandi vinnustað.

Stefnt er að því að fjölga þessum verkfærum á íslensku fyrir mismunandi starfsgreinar, en einnig er kominn tími til að endurskoða eldri útgáfur. Til að OiRA verkfæri verði notendavæn fyrir mismunandi starfsgreinar leggur Vinnueftirlitið áherslu á gott samstarf við hagsmunaaðila. Þeir geta komið að þróun verkefnisins á ýmsa vegu, t.d. fjárhagslega eða faglega, auk þess sem mikilvægt er að hagsmunaaðilar komi markvisst að miðlun aðferðarinnar til hagsmunahópa og notenda á hverju fagsviði.

Vinnueftirlitið átti á árinu gott samstarf við EU-OSHA, sem aðstoðaði við undirbúning á nýjum OiRA verkfærum á ýmsan máta. Einnig var gert samkomulag við írsku vinnuverndarstofnunina um afnot af efni úr „BeSmart“, sem er þeirra rafræna verkfæri til áhættumats. Þetta mun auðvelda gerð nýrra OiRA verkfæra hér og því erum við þakklát Írunum fyrir velvild í okkar garð.

Á árinu var unnið að því að byggja upp samstarf við Bændasamtökin og Rafiðnaðarsambandið með það að markmiði að gera ný verkfæri fyrir þessar starfsgreinar. Einnig var rætt við Landspítalann um aðkomu að gerð OiRA verkfæra fyrir starfsemi spítalans. Auk áður nefndra starfsgreina er horft til samstarfs um önnur verkfæri s.s. við: fiskvinnslu, stóriðju, viðhald vegna, fiskeldi, byggingariðnað, grunn- og framhaldsskóla, hótél, vinnuskóla o.fl.

Það þarf ákveðna fjárfestingu í OiRA til að byrja með. Gerð nýrra verkfæra verður þó auðveldari þegar safnið stækkar og notendum fjölgar. Til lengri tíma litið er þetta góð fjárfesting, enda er skilvirkt áhættumat grunnforsenda fyrir góðu vinnuverndarstarfi í stórum sem smáum fyrirtækjum.



Á myndinni eru Eyjólfur Sæmundsson forstjóri Vinnueftirlitsins og Kristján Þórður Snæbjarnarson formaður RSÍ. Myndin er tekin þegar skrifað var undir samning um OiRA verkfæri fyrir rafmagn sem Rafiðnaðarsambandið og Vinnueftirlitið ætla að vinna saman.

## ALMENNT EFTIRLIT

Sviðið Almennt eftirlit var stofnað í byrjun árs 2017 við skipulagsbreytingarnar sem tóku þá gildi og fjallað er um hér að framan. Undir sviðið falla eftirfarandi starfseiningar: Eftirlitsdeild, Próunar- og gæðadeild, Efna og hollustuháttadeild og Tæknideild. Í upphafi árs var Svava Jónsdóttir ráðin til starfa sem sviðsstjóri Almenns eftirlits og hún gegnir einnig stöðu deildarstjóra í Eftirlitsdeildinni. Stjórnendateymi sviðsins auk hennar er Þórunn Sveinsdóttir deildastjóri í Próunar- og gæðadeild, Jóhannes Helgason deildastjóri Efna- og hollustuháttadeildar, Ágúst Ágústsson deildastjóri Tæknideildar og Sigurgeir Á. Stefánsson aðstoðardeildastjóri í Eftirlitsdeild.

Meginhlutverk sviðsins er eftirlit með aðbúnaði, hollustuháttum og öryggi á vinnustöðum, markaðs- eftirlit, ýmiss forvarnaverkefni og sérhæfð verkefni. Áhersla er á að styrkja faglega undirstöðu eftirlitsins og samræmd vinnubrögð við framkvæmd vinnustaðaeftirlits um allt land.

### Forvarnaraðgerðir – leiðbeiningar, dreifibréf o.fl.

Mikilvægt markmið í stefnu og starfi Vinnueftirlitsins er fækkun vinnuslysa og atvinnutengds heilsutjóns. Markvisst er unnið að þessu hjá stofnuninni á ýmsa vegu. Sérstaklega er vert að benda á forvarnaverkefni þar sem Vinnueftirlitið kom að faglegri rýni og ráðgjöf við gerð öryggismyndbanda á vegum sjónvarpsstöðvarinnar N4 og Samtaka fyrirtækja í sjávarútvegi (SFS). Framleidd voru sex myndbönd um öryggi við vinnu í fiskvinnslu með yfirskriftinni „Öryggi er allra hagr.“ Hægt er að nálgast myndböndin á vefsíðunni <https://n4.is/is/thaettir/oryggismyndbond>

Vinnueftirlitið hefur aukið áherslu varðandi öryggi við vélar, má þar nefna öryggi vegna ótímabærrar gangsetningar véla. Hryllileg slys hafa orðið á Íslandi síðustu ár við viðhald og þrif á vélum. Sérstök hætta stafar af búnaði sem getur farið sjálfkrafa í gang. Starfsfólk hefur klemmst þegar vélar hafa verið ræstar í gáleysi. Vélar og tæki sem uppfylla reglur eiga að vera með búnaði sem kemur í veg fyrir ótímabæra gangsetningu þeirra. Víða vantar þó á að komið hafi verið á verklagi innan fyrirtækja sem tryggir að gangsetning geti ekki átt sér stað. Vinnueftirlitið vakti athygli á þessari hættu með greinaskrifum á vefsíðunni og í fréttabréfi um vinnuvernd. Mikilvægt er að gera ráðstafanir á vinnustöðum þannig að ekki sé hægt að gangsetja vélar og tæki nema fyllsta öryggis sé gætt.

Á árinu voru send út tvö dreifibréf til verkfræðistofa, hönnuða, rekstraraðila og framleiðenda kæli- og frystiklefa og til fyrirtækja sem vinna með þrýstibúnað. Nánar er fjallað um það í kaflanum um markaðseftirlit hér fyrir aftan.

### Fyrirtækjaeftirlit – flokkun fyrirtækja

Eftirfarandi tafla sýnir fjölda fyrirtækja með útibúum eftir skilgreindum áhættuflokkum og tíðni eftirlitsheimsóknna. Flokkunin byggir á skilgreindum áhættuþáttum í mismunandi starfsgreinum. Í töflunni er fjöldi fyrirtækja sem skilgreindur var í aðlöguðu eftirlit talinn upp fram til ársins 2016 en á árinu 2017 eru þau fyrirtæki sameinuð í heildartölunni fyrir hvern skoðunarflokk, þar sem hætt var við skoðunaraðferðina Aðlagað eftirlit í lok árs 2016.

*Fjöldi fyrirtækja með útibúum í fyrirtækjaskrá Vinnueftirlitsins skipt í flokka eftir áhættuflokkum*

Skráð fyrirtæki með útibúum eftir áhættuflokkum	Skráð 31.12. 2013	Skráð 31.12. 2014	Skráð 31.12. 2015	Skráð 31.12. 2016	Skráð 31.12. 2017
<b>Reglubundið eftirlit</b>					
<i>Áhætta í starfsgrein ræður flokkun</i>					
0. flokkur, skoðun árlega (ekkert fyrirtæki sjálfkrafa hér)		1	1	1	1
1. flokkur, skoðun annað hvert ár	2.859	2.753	2.796	2.863	3.170
2. flokkur, skoðun fjórða hvert ár	3.242	3.438	3.634	3.817	3.991
3. flokkur, skoðun sjötta hvert ár	3.866	4.105	4.317	4.439	4.651
4. flokkur, óreglubundin skoðun	1.892	1.939	1.901	1.960	2.035
<b>Aðlagað eftirlit</b>	566	610	614	602	0
<b>Samtals fyrirtæki/útibú</b>	<b>12.425</b>	<b>12.846</b>	<b>13.263</b>	<b>13.682</b>	<b>13.848</b>

Skráðum fyrirtækjum og útibúum hefur fjölgað um 166 miðað við árslok 2016.

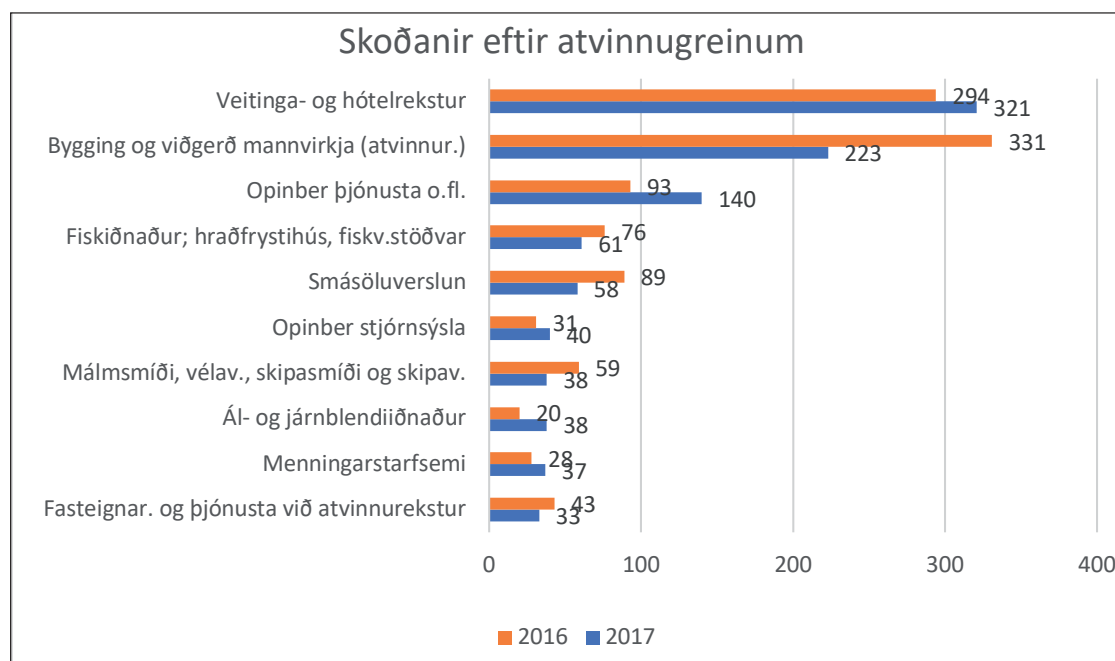
## Fyrirtækjaheimsóknir

Heildarfjöldi heimsókna í fyrirtæki á árinu 2017 var aðeins lægri en árið 2016, alls voru 1.609 heimsóknir á árinu 2017 en árið á undan 1.752. Eftirlitsmenn voru hvattir til að fara tveir saman í stærri eftirlitsskoðanir, þar sem áhersla í eftirliti var að heimsækja stærri fyrirtæki. Auk þess hafði innleiðing skipulagsbreytinga, frágangur skjala og flutningur höfuðstöðva Vinnueftirlitsins áhrif á reglubundna starfsemi eftirlitsins. Reglubundnar heildstæðar eftirlitsskoðanir drögust því saman um 22% miðað við árið á undan. Heimsóknum og fundum, t.d. með stjórnendum og öryggisnefndum vinnustaða fjölgaði hins vegar milli ára um 18%. Takmarkaðar skoðanir sem koma til vegna kvartana, átaksverkefna, ákvörðunar Vinnueftirlitsins eða vegna slysa, voru svipaðar og árið á undan eða 638 talsins, þar af var farið í 140 skoðanir vegna vinnuslysa.

Skoðanir í almennu fyrirtækjaeftirliti 2013–2017.

Flokkun skoðana/verkefna í fyrirtækjaeftirliti	2013	2014	2015	2016	2017
	fjöldi	fjöldi	fjöldi	fjöldi	fjöldi
Reglubundið eftirlit	1196	1010	945	827	648
Reglubundið eftirlit – endurskoðanir	11	12	27	18	8
Aðlagð eftirlit – grunnheimsókn	80	71	27	4	0 <sup>1</sup>
Aðlagð eftirlit - endurskoðun	1	0	0	0	0 <sup>2</sup>
Takmarkaðar skoðanir	684	676	602	629	632
- Þar af skoðanir vegna vinnuslysa	112	145	136	116	140
Endurskoðanir vegna takmarkaðra skoðana	1	17	6	6	6
<b>Fjöldi eftirlitsskoðana samtals</b>	<b>1.973</b>	<b>1.786</b>	<b>1.607</b>	<b>1.484</b>	<b>1.294</b>
Aðrar fyrirtækjaheimsóknir	267	218	148	268	315
<b>Fyrirtækjaheimsóknir samtals</b>	<b>2.240</b>	<b>2.004</b>	<b>1.755</b>	<b>1.752</b>	<b>1.609</b>

Flestar skoðanir árið 2017 voru gerðar í eftirfarandi starfsgreinum: Veitinga- og hótélrekstri, bygginga- og mannvirkjagerð, opinberri þjónustu, fiskiðnaði og smásöluverslun, sjá nánar mynd hér að neðan.



Yfirlit yfir 10 helstu atvinnugreinar sem eftirlitið hefur skoðað á árunum 2016-2017

1 Aðlagð eftirlit – grunnheimsókn fellur inn í heildartölur í Reglubundnum eftirliti frá árinu 2017.

2 Aðlagð eftirlit – endurskoðun fellur inn í heildartölur í Reglubundið eftirlit - endurskoðanir 2017

Fjöldi eftirlitsmanna var 11 í byrjun árs 2017 en tveir nýir eftirlitsmenn voru ráðnir um mitt árið. Sumir eftirlitsmannanna voru í hlutastarfi og því reiknast virk stöðugildi í fullu starfi rúmlega 10 á ársgrundvelli árið 2017. Fjöldi starfsmanna í eftirliti var því einungis um 0,6 á hverja 10 þús. starfandi og vantaði verulega upp á að viðmiðum Alþjóðlegu vinnuálagstofnunarinnar ILO væri náð, en þar er miðað við að 1 eftirlitsmaður sé á hverja 10 þús. starfandi. Hjá Evrópusambandinu er miðað við 1,1 á hverja 10 þús. starfandi og á Norðurlöndum er algengt að hlutfallið sé 1,4 á hverja 10 þús. starfandi. Stefnt er að fjölgun eftirlitsmanna á næsta ári þannig að evrópskum og alþjóðlegum viðmiðum um fjölda eftirlitsmanna á hverja 10 þúsund starfandi verði náð. Fjölgun starfsmanna á vinnumarkaði hefur bein áhrif þörfina og þarf að fjölga eftirlitsmönnum í réttu hlutfalli við stækkun vinnumarkaðar.

## Niðurstöður eftirlits í fyrirtækjum

Í töflunni hér að neðan er yfirlit yfir fyrirmæli og ábendingar Vinnueftirlitsins, flokkuð eftir því hvort þau beinast að aðbúnaði, hollustuháttum, öryggi eða öðrum þáttum á vinnustað. Fyrirmæli fela í sér kröfur Vinnueftirlitsins til úrbóta á vinnuumhverfi innan skilgreinds tímaramma og er þeim fylgt eftir sem stjórnvaldsákvörðun. Ábendingar eru gefnar í eftirliti í undantekningartilvikum þegar bent er á eitthvað sem má betur fara án þess að um brot sé að ræða á vinnuverndarlögum eða reglum. Í töflunni er einnig yfirlit yfir þvingunaraðgerðir en þær geta t.d. falist í að banna tiltekinn búnað, loka vinnustað, banna vinnu, dagsektum eða kærur til lögreglu.

*Fyrirmæli, ábendingar, þvingunaraðgerðir og kærur 2013-2017*

Fyrirmæli og ábendingar, þvingunaraðgerðir og kærur	2013	2014	2015	2016	2017
Fyrirmæli um bætt hollustuhætti	626	493	557	571	654
Fyrirmæli um bætt öryggi	1.085	918	1.188	1.339	1.029
Fyrirmæli um bættan aðbúnað	186	133	129	147	136
Fyrirmæli um vinnuverndarstarf	962	806	782	677	622
Önnur fyrirmæli	6	8	22	19	7
<b>Fyrirmæli samtals</b>	<b>2.865</b>	<b>2.358</b>	<b>2.678</b>	<b>2.753</b>	<b>2.448</b>
Ábendingar um bætt hollustuhætti	129	168	95	60	32
Ábendingar um öryggi	178	142	116	63	40
Ábendingar um bættan aðbúnað	29	22	12	6	5
Ábendingar um vinnuverndarstarf	122	152	105	60	10
Aðrar ábendingar	14	8	6	0	0
<b>Ábendingar samtals</b>	<b>472</b>	<b>492</b>	<b>334</b>	<b>189</b>	<b>87</b>
<b>Fyrirmæli og ábendingar samtals</b>	<b>3.337</b>	<b>2.850</b>	<b>3.012</b>	<b>2.942</b>	<b>2.535</b>
Undirbún. dagsekta - andmælaréttarbréf	*48	*54	*46	*46	*13
Ákvörðun um álagningu dagsekta	7	7	7	7	4
Notkun/vinna bönnuð	80	65	132	157	158
<b>Þvingunaraðgerðir samtals</b>	<b>87</b>	<b>72</b>	<b>139</b>	<b>164</b>	<b>162</b>
<b>Kærur til lögreglu</b>	<b>0</b>	<b>2</b>	<b>2</b>	<b>2</b>	<b>0</b>

\*Reiknast ekki með í samtölu

## Heildarfjöldi fyrirmæla

Heildarfjöldi fyrirmæla í fyrirtækjaeftirliti 2017 var hlutfallslega svipaður og 2016, en þá hafði fyrirmælum fjölgað um tæp 3% miðað við árið á undan. Oftast eða í um 95% tilvika gáfu eftirlitsmenn fyrirmæli um úrbætur sem fylgt er eftir á kerfisbundinn hátt og í 5% tilvika ábendingar. Algengust voru fyrirmæli um öryggi eða 42% af gefnum fyrirmælum, 27% af fyrirmælunum beindust að hollustuháttum og 25% að vinnuverndarstarfi.

## Þvingunaraðgerðir í eftirliti – algengastar í byggingariðnaði

Þvingunaraðgerðum, sem leiddu til þess að vinna eða notkun tækja var bönnuð var beitt í 158 tilvikum árið 2017. Er það svipað og árið á undan. Algengast er að beita þvingunaraðgerðum í bygginga- og mannvirkjagerð og svo í fiskvinnslu. Má það meðal annars rekja til aukins eftirlits og hertra aðgerða í eftirliti með þessum starfsgreinum. Sérstakt eftirlitsátak var árið 2016 með vélum og tækjabúnaði í fisk-



iðnaði. Taflan hér að neðan varpar ljósi á fimm efstu starfsgreinarnar sem algengast var að þvingunar- aðgerðum væri beitt, á árinu 2017.

*Þvingunaraðgerðir árið 2017 – fimm efstu starfsgreinarnar*

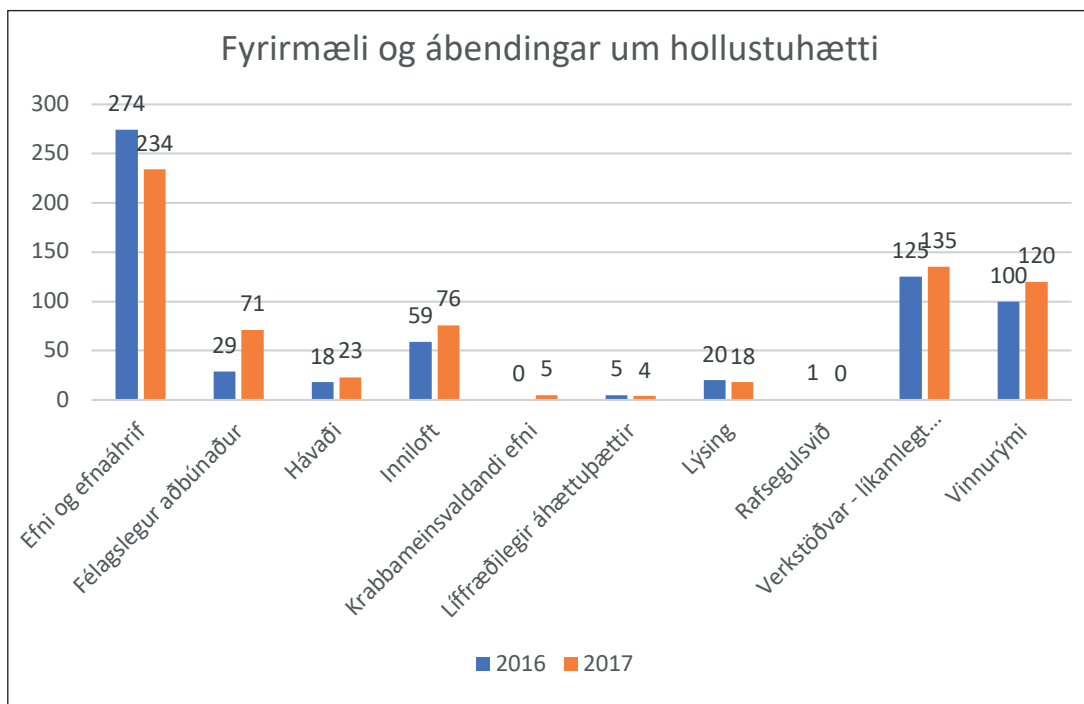
Starfsgrein	Notkun bönnuð	Tafarlausar úrbætur	Samtals
Bygging og viðgerð mannvirkja	48	27	75
Fiskiðnaður; hraðfrystihús, fiskvinnslustöðvar	19	5	24
Ál- og járnblendiiðnaður	9	0	9
Matvælaíðnaður; vinnsla landbúnaðarafurða	7	0	7
Málmsmiði, vélaverkstæði, skipasmíði og skipaviðgerðir	3	2	5

### Eftirfylgni fyrirmæla - dagsektir

Atvinnurekanda er skylt að sjá til þess að Vinnueftirlitinu sé send tilkynning um úrbætur vegna fyrirmæla sem stofnunin hefur gefið en berist ekki slík tilkynning þrátt fyrir ítrekanir er gripið til þvingunaraðgerða. Stofnunin sendi 18 andmælaréttarbréf vegna fyrirmæla árið 2017. Oftast bregðast atvinnurek- endur hratt við slíkum bréfum þannig að ekki kemur til álagningar dagsekta eða að andmæli þeirra eru tekin til greina og mál felld niður. Lagðar voru dagsektir á fjögur fyrirtæki árið 2017.

### Hollustuhættir

Á myndinni hér að neðan má sjá hvernig skoðunatriði sem falla undir hollustuhætti skiptast árið 2016 og 2017 en athugasemdir á því sviði voru rúmlega 27% allra gefinna fyrirmæla og ábendinga. Oftast voru gerðar athugasemdir um efni og efnaáhrif, líkamlegt álag/líkamsbeitingu, vinnurými og inniloft.



*Hollustuhættir flokkaðir eftir skoðunatriðum árin 2016 og 2017.*

### Félagslegur aðbúnaður

Vinnueftirlitinu berast óformlegar fyrirspurnir í samtölum og formlegar kvartanir á ári hverju vegna meints eineltis á vinnustað. Leitast stofnunin við að veita viðeigandi upplýsingar og leiðbeiningar þar að lútan. Á árinu 2017 bárust stofnuninni 26 formlegar kvartanir um meint einelti á vinnustað, árið 2016 voru slíkar kvartanir 16 en árið 2015 voru þær 37.

Pegar slíkar kvartanir berast upplýsir Vinnueftirlitið viðkomandi aðila um hlutverk stofnunarinnar sem felst m.a. í að leiðbeina um og hafa eftirlit með framkvæmd reglugerðar um aðgerðir gegn einelti, kynferðislegri áreitni, kynbundinni áreitni og ofbeldi á vinnustöðum. Vinnueftirlitið tekur við ábendingum og kvörtunum um vinnuumhverfi sem fellur undir sálfélagslegt vinnuumhverfi og fylgir slíkum kvörtunum eftir með því að skoða vinnuumhverfisþætti sem lúta t.d. að vinnuskipulagi, samskiptaferlum og hvort forvarnir og viðbragðsáætlun við einelti, áreitni og ofbeldi séu til staðar á vinnustaðnum, en hefur ekki heimild til að úrskurða í einstaklingsmálum um hvort einelti, áreitni eða ofbeldi hafi átt sér stað á vinnustaðnum.

### *Vinnuverndarstarf fyrirtækja – áhersla á upplýsingar og fyrirmæli*

Í stefnu Vinnueftirlitsins 2015-2018 er sérstök áhersla á að efla markvisst vinnuverndarstarf á vinnustöðunum sjálfum. Á árinu 2017 var, eins og áður, í eftirlitsheimsóknunum lögð áhersla á að upplýsa og fræða atvinnurekendur og starfsmenn um innra vinnuverndarstarf fyrirtækja. Þessi áhersla endurspeglast einnig í því að rúm 25% allra fyrirmæla í eftirliti árið 2016 og 2017 sneru að skipulagi vinnuverndarstarfs fyrirtækja, þ.e. gerð áhættumats, kosningu öryggistrúnaðarmanna og öryggisvarða og fræðslu og þjálfun þeirra. Þessar áherslur í eftirlitinu virðast ekki duga til þar sem skráðum öryggistrúnaðarmönnum og öryggisvörðum fer fækkandi samkvæmt gagnagrunni Vinnueftirlitsins.

Í stefnu Vinnueftirlitsins fyrir tímabilið 2015-2018 var sett markmið um að 80% fyrirtækja með 10 starfsmenn eða fleiri verði með vinnuverndarstarf í samræmi við ákvæði laga fyrir árslok 2018. Það felur m.a. í sér að fyrir hendi séu áhættumat starfa og að vinnuverndarfulltrúar, það er öryggistrúnaðarmenn og öryggisverðir séu til staðar á vinnustöðum. Hlutverk þeirra er að vinna kerfisbundið að því að tryggja gott vinnuumhverfi í samvinnu við atvinnurekandann, en hann ber ábyrgð á vinnuumhverfinu. Í fyrirtækjum með 50 starfsmenn eða fleiri eiga að vera starfandi svokallaðar öryggisnefndir.

Stærri hluti fyrirtækja í gagnagrunni Vinnueftirlitsins með 50 starfsmenn eða fleiri hafa á að skipa öryggisvörðum (63%) og öryggistrúnaðarmönnum (66%) en þetta hlutfall hefur lækkað um 3-4 prósentustig milli ára. Eru það veruleg vonbrigði, því þessir aðilar eru þeir sem taka þátt í að byggja upp markvisst vinnuverndarstarf innan fyrirtækja ásamt atvinnurekanda. Öryggisvörðum (45%) og öryggistrúnaðarmönnum (47%) í fyrirtækjum með 10-49 starfsmenn hefur einnig fækkað um 3-4 prósentustig. Fækkun átti sér einnig stað milli árána 2015 og 2016.

Miðað við þessa þróun þar sem skráðum vinnuverndarfulltrúum fer fækkandi í fyrirtækjum er ljóst að markmið Vinnueftirlitsins fyrir lok árs 2018 mun ekki að nást. Samt sem áður er mikilvægt að halda áfram að leggja áherslu á forvarnir og vinnuvernd og finna markvissar leiðir til að efla vinnuverndarstarf í fyrirtækjum. Gefa þarf því vægi og tíma til að hindra slys og heilsutjón, ekki síst á tímum þarf sem spennu og hraði á vinnumarkaði er mikill.

### *Áhættumat – enn vantar mikið upp á*

Samkvæmt gagnagrunni stofnunarinnar hafa 44% fyrirtækja með 10 starfsmenn eða fleiri gert áhættumat. Í litlum fyrirtækjum með 1-9 starfsmenn er hlutfallið heldur lægra eða 40%. Stöðumat þetta sýnir að fækkun fyrirtækja með áhættumat hefur orðið milli ára um 1-2 prósentustig. Upplýsingarnar byggja á því hvort fyrirtæki sem skráð eru árið 2009 eða síðar í gagnagrunni Vinnueftirlitsins hafi gert áhættumat starfa. Markmið með áhættumati er að meta vinnuumhverfisþætti til að fyrirbyggja vinnuslys og heilsutjón starfsmanna. Hlutfall fyrirtækja með áhættumat er enn mjög lágt héraðs miðað við önnur lönd í Evrópu, en þar gera um 77% fyrirtækja áhættumat reglubundið (ESENER-2, 2015). Ljóst er að endurskoða þarf markmiðin og aðgerðir sem stuðla að árangri í vinnuverndarstarfi.

Væntingar eru um að þróun og kynning á OiRA, rafrænu áhættumatsverkfæri sem sérstaklega er hugsað fyrir lítil og meðalstór fyrirtæki, nái að vekja áhuga og aðstoða sem flesta vinnustaði við að efla vinnuverndarstarf sitt. Auk þess býður Vinnueftirlitið upp á sérstök námskeið í gerð áhættumats, sjá nánar á vefsíðu VER. Til mikils er að vinna því rannsóknir sýna að markviss vinnuvernd skilar miklum ávinningi bæði fyrir vinnustaðinn og starfsmenn.

## STÓRSLYSAVARNIR

Í lok árs 2017 tók gildi ný reglugerð um stórslysavarnir (nr. 1050/2017 „um varnir gegn hættu á stórslysum af völdum hættulegra efna“). Nýja reglugerðin leysir af hólmi eldri reglugerð nr. 160/2007 um sama efni.

Undir reglugerðina falla fyrirtæki sem geyma og/eða nota mikið magn hættulegra efna s.s. eldsneyti, lofttegundir, sprengiefni eða eiturefni, sem geta valdið stórslysum. Með stórslysum er átt við að í viðkomandi starfsstöð geti efni, sé ferlum og geymslu ekki rétt stýrt, valdið verulegum eldsvoða, sprengingum eða mengun sem hefur veruleg áhrif bæði í starfsstöðinni og utan hennar. Vinnueftirlitið hefur eftirlit með framkvæmd reglugerðarinnar.

Hættuleg efni eru skilgreind í viðauka reglugerðarinnar. Starfsstöðvar eru flokkaðar í hærri flokk og lægri flokk eftir magni og eðli efnanna sem þær sýsla með. Algengast er að lægri mörk hlaupi á tonnum en þau geta verið allt niður í 200 kg ef efnin teljast mjög hættuleg. Dæmi mætti taka af starfsstöð sem er með fljótandi própangas í sinni vörslu, starfsstöðin flokkast í lægri mörk ef magnið er á bilinu 50-200 tonn, en hærri ef magnið er meira.

Hérlendis falla alls 22 stöðvar undir reglugerðina, þar af 8 í hærri mörkum. Af þessum 22 er meirihlutinn birgðastöðvar fyrir eldsneyti eða alls 13 stöðvar. Hinar 9 eru t.d. álverin, flugeldageymslur, sprengiefnageymslur og eitt jarðhitaorkuver. Ein ný starfsstöð bættist við árið 2017 en það er kísilver PCC á bakka við Húsavík.

Ef ný iðjuver eru í farvatninu eða breytingar eru fyrirhugaðar á starfandi starfsstöð þarf að skoða hvort viðkomandi starfsstöð falli undir reglugerðina og gera í framhaldi viðeigandi ráðstafanir, þannig að stöðvum gæti fjölgað í framtíðinni. Gert er ráð fyrir að fyrirtæki séu með virkt öryggisstjórnkerfi sem hefur það að markmiði að vakta kerfisbundið stórslyshættur til að hægt sé að grípa í taumana ef hætta skapast og áður en slys verður.

Til stöðva í hærri mörkum eru eðli málsins samkvæmt gerðar meiri kröfur en þeirra sem eru í lægri mörkum. Stöðvar í hærri mörkum þurfa að skila öryggisskýrslu til Vinnueftirlitsins sem birtir hana á vefsíðu sinni. Í öryggisskýrslunni er gerð grein fyrir helstu hættum sem stafa af starfsemi og þeim ráðstöfunum sem gerðar eru til að minnka líkur á stórslysi af völdum efna. Skýrslan er lögð fyrir samráðsnefnd um stórslysavarnir til umsagnar áður en hún hlýtur samþykki Vinnueftirlitsins. Auk þess þurfa starfsstöðvar að skila inn neyðaráætlunum, bæði til að nota innan starfsstöðvar og utan. Almanna- varnanefnd viðkomandi sveitarfélags lætur gera neyðaráætlun til að nota utan starfsstöðvar í samráði við samráðsnefnd um stórslysavarnir, enda reynir mjög á samstarf við slökkvilið og lögreglu svæðisins ef upp kemur hættuástand. Ytri neyðaráætlanir eru einnig birtar á vefsíðu Vinnueftirlitsins.

Stöðvar í lægri mörkum skila inn áætlun til Vinnueftirlitsins um stórslysavarnir þar sem helstu hættu og öryggisstjórnkerfi er lýst.

Umfang og afleiðingar stórslysa af völdum efna hefur farið hlutfallslega minnkandi í Evrópu sem og á Vesturlöndum almennt á síðustu áratugum. Það er einna helst rakið til aukinnar áherslu á öryggismál sem kemur meðal annars til með svo kallaðri „Seveso“ reglugerð Evrópusambandsins, en reglugerð nr. 1050/2017 byggir á henni.

## MARKAÐSEFTIRLIT

Ýmsar tilskipanir ESB, sem samræma þær kröfur sem gerðar eru til öryggis varnings innan ESB, hafa verið innleiddar með lögum og reglugerðum á Íslandi eftir að EES samningurinn tók gildi árið 1994. Tilgangur þessara tilskipana, er að tryggja samræmdar öryggiskröfur varnings á sameiginlega markaði ESB/EES í því skyni að tryggja öryggi almennings og frjálsan flutning varnings. Markaðseftirlit er sú aðferð sem notuð er til að tryggja að varningur uppfylli þær öryggiskröfur sem gerðar eru til hans á grundvelli þessara tilskipana og þeirra staðla sem tengjast þeim.

Samkvæmt 12 tilskipunum ESB er Vinnueftirlitið það stjórnvald sem hefur markaðseftirlit með vörum sem eru skilgreindar sem vörur sem notaðar eru af starfsmönnum við vinnu. Af þessum 12 tilskipunum eru 9 þeirra svokallaðar „nýaðferðartilskipanir“. Í stuttu máli þá byggja slíkar tilskipanir á þeirri hugsun að varningur teljist öruggur ef hann er CE-merktur en einungis er heimilt að CE-merkja vöru ef hún er í samræmi við öryggiskröfur viðkomandi „nýaðferðartilskipunar“ og viðeigandi Evrópu staðla. Hlutverk markaðseftirlits skv. slíkum tilskipunum er því að tryggja að varningur sem fellur undir þær, sé réttilega CE-merktur að undangengnu áhættu- og samræmismati og að hann uppfylli lágmarkskröfur viðkomandi tilskipunar eins og hún er innleidd hér á landi.

Vinnueftirlitið hefur markaðseftirlit með ýmsum vörum svo sem vinnuvélum, lyftum, ýmis konar þrýstibúnaði, persónuhlífum, sprengiefni sem notað er til verklegra framkvæmda, úðabrusum og ýmsum öðrum vörum. Í raun er listinn ótæmandi því búnaðurinn sem heyrir undir þessar reglugerðir er mjög margvíslegur, t.d. ýmiss konar tæki og búnaður sem fellur undir reglugerð nr. 1005/2009 um vélar og tæknilegan búnað (vélatilskipunina). Vinnueftirlitin á hinum Norðurlöndunum hafa samskonar markaðseftirlitshlutverk.

Vinnueftirlitið skráir allar stærri vinnuvélar og lyftur sem fluttar eru til landsins. Við hverja nýskráningu fer fram markaðseftirlit, þ.e. athugað er hvort vélarar séu réttilega CE-merktar, hvort samræmisfirlýsing liggir fyrir o.fl. Ef þetta er ekki til staðar þá fá þessar vélar ekki skráningu hér á landi. Einnig er markaðseftirlit að aukast með innlendum framleiðendum véla og tækja.

Almennt er mikið um fyrirspurnir og erindi er tengjast markaðseftirliti, frá öðrum markaðseftirlitsaðilum, frá notendum, samkeppnisaðilum og í gegnum samevrópska RAPEX tilkynningarkerfið sem aðvarar öll ábyrg markaðseftirlitsyfirkvöld í ESB/ EES við hættulegum vörum. Tilkynningar úr RAPEX kerfinu berast vikulega og þarf að yfirfara þær og vinna þær tilkynningar sem heyra undir verksvið Vinnueftirlitsins. RAPEX hefur nú samtengt öðru kerfi ESB, ICSMC sem tengir markaðseftirlitsyfirkvöld betur saman.

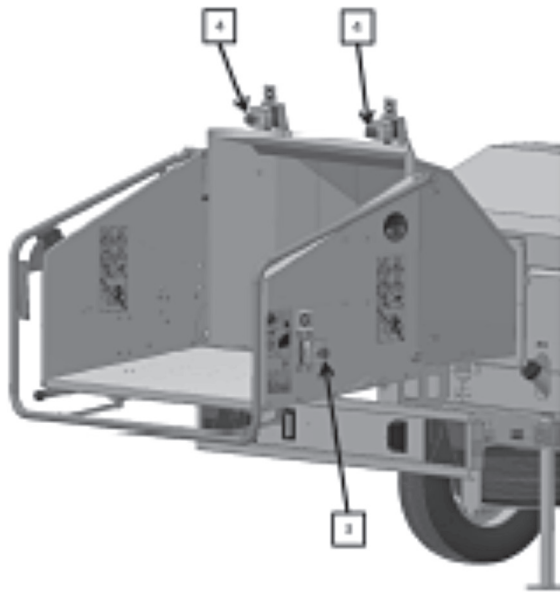
### Kolsýrukerfi

Vinnueftirlitið fékk á árinu vitneskju um uppsetningu nokkurra kolsýrukerfa í verslunum og kæli-geymslum hér á landi. Vinnueftirlitið sendi í því tilefni út dreifibréf til verkfræðistofa, hönnuða og fyrirtækja sem vinna við að hanna kolsýrukælikerfi eða nota slík kerfi til kælingar eða frýstingar. Mikil aukning hefur verið á notkun kolsýrukerfa í nágrannalöndum okkar. Kerfin eru m.a. notuð til kælingar á matvörum í verslunum. Kælimiðilinn kolsýra er í vökvaformi þegar hann er undir þrýstingi og er mjög skilvirkur kælimiðill og hentar vel til kælingar í frýsti- og kæliklefum. Kolsýrukælikerfi vinna undir töluverðum þrýstingi og geta verið varhugaverð sé hönnun eða uppsetning þeirra ekki í lagi. Ef kerfin eru ekki rétt hönnuð eða rétt upp sett getur myndast mikill þrýstingur í þeim með tilheyrandi sprengihættu. Í kolsýrukerfi fyrir meðalstóran kæli í verslun þarf öryggisbúnaður að vera til staðar til að koma í veg fyrir að þrýstingur geti aukist of mikið. Meta þarf þörfina á fjölda kolsýruskynjara ef kolsýra lekur út í rýmið við notkunarstaði. Einnig þarf að vera loftræsting í vélasölum og við forðabúr kolsýrutanka, allt eftir stærð og legu. Kolsýrukerfi og íhlutir þeirra eiga að vera CE-merktir og vera vottaðir af þriðja aðila. Þessi þriðji aðili sem tekur út hönnun og virkni kerfisins þarf að hafa til þess kunnáttu og vera vottaður til að taka slík kerfi út.

Vinnueftirlitið hefur verið með markaðseftirlit með þessum búnaði og verið í sambandi við alla aðila í landinu sem hafa sett upp kolsýrukerfi og kafið fyrirtækin um gögn sem sýna fram á að kerfin séu rétt merkt og teknir út af til þess hæfum aðila.

## Trjákurllarar

Á norrænum fundi um markaðseftirlit, sem haldinn var á árinu í Kaupmannahöfn, kom í ljós að alvarleg slys hafa víða orðið við vinnu við trjákurllara. Mörg óhöpp og síðan dauðaslys við kurlara í Frakklandi varð til þess að staðall fyrir trjákurllara EN 13525 var felldur úr gildi. Hann þótti ekki uppfylla grunnkröfur um öryggi. Unnið er að endurgerð staðalsins. Staðallinn þarf m.a. að skilgreina auknar kröfur til neyðarstöðvunarbúnaðs. Vinnueftirlitið hafði samband við innflytjendur og eigendur/notendur slíks búnaðar hér á landi. Þar var þeim gerð grein fyrir að trjákurllarar féllu undir reglur nr. 367/2006 um notkun tækja og skoðar Vinnueftirlitið á Íslandi trjákurllara með tilliti til þessa reglna. Innflytjendum var einnig bent á að framleiðendur trjákurllara séu upplýstir um málið og ef slíkur búnaður er seldur hér þarf hann að uppfylla öryggiskröfur sem eru í samræmi við umræddar reglur.



*Myndin sýnir trjákurllara, sem er útfærður með neyðarstöðvunarbúnaði við mötun.*

## Persónuhlífar og ný reglugerð væntanleg um gerð persónuhlífa

Vinnueftirlitið tekur þátt í norrænu samstarfi um markaðseftirlit með persónuhlífum. Samstarfið felur í sér vinnuhóp með fulltrúum vinnueftirlitanna á Norðurlöndum sem hafa með reglugerðir um gerð persónuhlífa að gera og falla undir persónuhlífar sem ætlaðar eru til markaðssetningar fyrir starfsmenn vinnustaða. Einnig eru í vinnuhópnum fulltrúar þeirra stofnana sem fara með markaðssetningu á persónuhlífum sem ætlaðar eru fyrir almenning til einkanota.

Í vinnuhópnum er fjallað um margvísleg mál sem varða gerð og markaðssetningu persónuhlífa. Meðal annars var fjallað um og gefin álit og umsagnir um nýja reglugerð um gerð persónuhlífa sem hefur nú tekið gildi á evrópska efnahagssvæðinu. Um er að ræða reglugerð EB 2016/425 sem kemur í stað tilskipunar 89/686/EBE. Markaðseftirlit með persónuhlífum er tvískipt hér á landi, um er að ræða markaðseftirlit Vinnueftirlitsins með persónuhlífum sem ætlaðar eru til notkunar á vinnustöðum og markaðseftirlit Neytendastofu með persónuhlífum sem ætlaðar eru til einkanota.

Markmið nýrrar reglugerðar er að tryggja að allar þjóðir Evrópu séu að markaðssetja öruggar persónuhlífar og nauðsynlegar heilsu- og öryggiskröfur og samræmismatsaðferðir séu eins í öllum aðildarríkjunum og á evrópska efnahagssvæðinu. Reglugerðinni er ætlað að setja skýrar og nákvæmar reglur sem ekki gefa tilefni til mismunandi aðlögunar ríkjanna eins og núverandi tilskipun hefur þótt gefa möguleika á. Það er því nánast enginn sveigjanleiki við innleiðingu reglugerðarinnar.

Allir þeir aðilar sem koma að innflutningi, heildsölu eða sölu á persónuhlífum samkvæmt nýrri reglugerð verða ábyrgir fyrir að þær vörur sem þeir eru með uppfylli kröfurnar í reglugerðinni. Þetta er ein af megin breytingunum. Í raun eiga þessir aðilar að hafa sömu ábyrgð og framleiðandi persónuhlífa.



Margar nýjar skyldur eru settar á framleiðendur persónuhlífa, t.d. um merkingar vörunnar, skyldu til að taka vörur af markaði ef í ljós kemur að hún uppfylli af einhverjum ástæðum ekki reglugerðina og um samræmisyfirlýsingar. Ný ESB-samræmisyfirlýsing (gerðaprófunarvottorð) sem uppfyllir nýju reglugerðina verður gefin út með tímamörkum og verður hámarks gildistími fimm ár.

Ný reglugerð á að auka öryggi og heilbrigði notenda persónuhlífa. Fleiri aðilar en áður eiga að tryggja að persónuhlífarnar sem eru á markaðnum séu í lagi. Gamlar og útrunnar persónuhlífar ættu að hverfa fyrir af markaðnum.

## Kynning á reglugerð um rafsegulsvið

Á árinu 2017 var reglugerð nr. 1051/2017 um varnir gegn skaðlegum áhrifum rafsegulsviðs á vinnustöðum, sett til innleiðingar á tilskipun 2013/35/ESB um lágmarkskröfur um heilbrigði og öryggi að því er varðar áhættu starfsmanna vegna skaðlegra eðlisfræðilegra áhrifa rafsegulsviðs.

Reglugerðin gildir um:

- hvers konar starfsemi þar sem starfsmenn eiga á hættu eða kunna að eiga á hættu að verða fyrir skaðlegum áhrifum rafsegulsviðs við störf sín
- lög nr. 46/1980, um aðbúnað, hollustuhætti og öryggi á vinnustöðum, með síðari breytingum, gilda um, sbr. þó strangari ákvæði í sérlögum eða sérreglum
- öll þekkt, bein og óbein, lífeðlisfræðileg áhrif rafsegulsviðs

Mikilvægt er að hafa í huga að þau mengunarmörk sem mælt er fyrir um í reglugerðinni ná einungis yfir vísindaleg viðurkennd sambönd beinna lífeðlisfræðilega skammtíma áhrifa og skaðlegra áhrifa rafsegulsviðs.

**Bein lífeðlisfræðileg áhrif;** áhrif á mannlíkamann sem sannanlega eru af völdum nálægðar við rafsegulsvið eru talin upp.

**Óbein áhrif;** áhrif hlutar innan rafsegulsviðs sem gæti sett öryggi og heilbrigði manna í hættu eru talin upp.

## Starfsmenn í sérstakri áhættu

Samkvæmt leiðbeiningum sem gefnar voru út vegna tilskipunar 2013/35/ESB þá gætu starfsmenn með virk ígrædd lækningatæki verið í áhættu vegna sterks segulsviðs á vinnustöðum.

Þótt sterkt segulsvið gæti valdið áhættu gagnvart öðrum hópum starfsmanna (starfsmenn með óvirk ígrædd lækningatæki úr málm, t.d. gerviliði, starfsmenn með tæki utan á líkamanum, t.d. hormónadælu og ófrískir kvenstarfsmenn) þá er hún aðeins líkleg í takmörkuðum fjölda tilfella.

Sem dæmi þarf ekki að meta rafsegulsvið sem starfsmenn verða fyrir við notkun farsíma í vinnu hjá neinum hópum en hins vegar þarf að meta rafsegulsviðið hjá starfsmönnum með virk ígrædd lækningatæki sem vinna með rafknúin garðverkfæri þótt aðrir hópar teljist ekki í áhættu. Þá þarf að meta rafsegulsviðið hjá öllum hópum, þ.m.t. heilbrigðu fólki, þegar lækningatæki eru notuð sem nota rafsegulþylgjur til greininga og meðferðar (t.d. stuttþylgjuinnhitun og rafsegulörvun til meðferðar á þunglyndi).

## VINNUVÉLASVIÐ - EFTIRLIT MEÐ VINNUVÉLUM OG TÆKJUM

Í eftirfarandi töflum má sjá fjölda vinnuvéla og tækja, sem skráðar voru til skoðunar hjá Vinnueftirlitinu í árslok 2016, og upplýsingar um skoðanir á þeim.

Skráðar vinnuvélar og tæki	2015	2016	2017
Vinnuvélar	20.077	20.244	21.492
Skíðalyftur	53	50	50
Fólks- og vörulyftur	3.292	3.400	3.566
Bílalyftur*	1.727	1.717	1.784
Eimkatlar, þrýstihylki og geymar **	665	660	674
<b>Samtals skráðar vinnuvélar og tæki í árslok</b>	<b>25.814</b>	<b>26.071</b>	<b>27.566</b>

\*Bílalyftur skoðaðar annað hvert ár \*\* Geymar eru skoðaðir þriðja hvert ár

Nýskráðum vinnuvélum/tækjum hefur fjölgað mikið frá fyrri árum.

Vinnuvélar og tæki	2015	2016	2017
Nýskráningar á árinu	1.509	1.933	2.594
<b>Skráð eigendaskipti á árinu</b>	<b>3.129</b>	<b>3.117</b>	<b>3.643</b>

Einn aðalþáttur starfsins er eftirlit með vinnuvélum og tækjum. Í eftirlitinu er skoðaður ýmis öryggisbúnaður s.s. hemlar, stýrisbúnaður, stjórnæki, vinnuljós, burðarvirki o.fl. Í töflunni hér á eftir má sjá að reglubundnum skoðunum vinnuvéla og tækja hefur fjölgað á milli áruna 2016 og 2017.

Skoðanir vinnuvéla	2015	2016	2017
Stórskoðun (katlar, þrýstihylki og lyftur)	80	79	76
Reglubundnar skoðanir	14.416	15.010	15.209
Endurskoðanir	273	251	118
Aðrar skoðanir	515	496	507
<b>Samtals</b>	<b>15.284</b>	<b>15.836</b>	<b>15.910</b>

Í töflunni hér á eftir má sjá niðurstöðu skoðana, hve margar vélar fá fulla skoðun eða eru án athugasemda, hve margar fá ábendingar, hve margar hálfa skoðun og fjöldi athugasemda.

Niðurstöður skoðana	2015	2016	2017
Full skoðun – án athugasemda	11.178	10.971	11.150
Skoðun, ábending	2.024	2.706	2.938
Hálf skoðun, endurskoðun	367	400	275
Hálf skoðun, tilkynning um úrbætur	1.483	1.524	1.304
Notkun bönnuð/innsiglisáðgerð	232	235	243
Samtals	15.284	15.836	15.910
<b>Fjöldi athugasemda/ábendinga</b>	<b>9.077</b>	<b>8.942</b>	<b>8.409</b>

Í eftirfarandi töflu má sjá % hlutfall á milli skoðunarskyldra vinnuvéla, tækja og skoðana. Hlutfall reglubundinna skoðana vinnuvéla hefur lækkað frá árinu 2016, en starfsmönnum í eftirliti hefur ekki fjölgað í samræmi við fjölgun véla og tækja til skoðunar.

Vinnuvélar til skoðunar	Vélar til skoðunar 2016	Reglub. skoðanir 2016	Skoðunar-hlutfall % 2016	Vélar til skoðunar 2017	Reglub. skoðanir 2017	Skoðunar-hlutfall % 2017
<b>Samtals vinnuvélar</b>	<b>18.926</b>	<b>11.156</b>	<b>60%</b>	<b>20.964</b>	<b>11.493</b>	<b>55%</b>
<b>Tæki til skoðunar</b>						
Fólks/vöru*/lyftur fyrir hreyfih.	3.262	3.132	96%	3.567	3.309	93%
Bílalyftur*	1.250	610	50%	1.784	717	40%
<b>Samtals lyftur</b>	<b>4.512</b>	<b>3.742</b>	<b>83%</b>	<b>5.351</b>	<b>4.026</b>	<b>75%</b>
Eimkatlar,þrýstihylki, geymar**	567	191	34%	674	391	58%

\*Vöru- og bílalyftur eru skoðaðar annað hvert ár \*\* Geymar eru skoðaðir þriðja hvert ár

Fjöldi útgefinna vinnuvélaskírteina hefur verið svipaður síðustu þrjú ár en lítilsháttar fjölgun frá árinu 2016. Taflan hér á eftir sýnir fjölda verklegra prófa og útgefinna skírteina síðustu þrjú ár.

Verkleg próf og útgefin skírteini	2015	2016	2017
Útgefin vinnuvélaskírteini	2.447	2.397	2.415
Endurútgáfa	607	623	626
<b>Samtals</b>	<b>3.054</b>	<b>3.020</b>	<b>3.041</b>

Verkleg vinnuvélapróf	5.852	5.426	5.662
-----------------------	-------	-------	-------



Myndin er tekin við verklegt próf á lyftara hjá Fjarðaáli á Reyðarfirði

## ATVINNUSJÚKDÓMAR OG VINNUSLYS

### Atvinnusjúkdómar

Á árinu 2017 voru 15 tilkynningar vegna atvinnusjúkdóma, 11 konur og 4 karlar á aldrinum 27 til 62 ára. Átta tilfelli komu upp hjá opinberum fyrirtækjum en hin 7 frá fyrirtækjum í einkageira. Í þremur tilvikum var um að ræða stoðkerfisálag, þar sem fyrst og fremst var um almennt ofálag að ræða, en einnig vinnulag. Þá var í tveimur tilvikum um að ræða ofnæmi og eða ofurnæmi vegna próteins og kornryks sem olli öndunarferasjúkdómum. Í hinum 10 tilfellunum var um að ræða veikindi tengd rakaskemmdu húsnæði með f.o.f. öndunarferaeinkennum. Alls voru 6 þessara einstaklinga starfsmenn hjá ríki eða sveitarfélagi.

Þegar horft er til þessara tilfella er ljóst að þau eru fá í samhengi stærðar íslensks vinnumarkaðar. Það er jafnframt ljóst að opinber fyrirtæki þar sem rakaskemmdir koma upp eru vinnuverndarvandamál sem taka þarf á með metnaðarfullum hætti. Tryggja þarf viðhald mannvirkja þannig að opinberir stjórnendur séu skyldugir til þess að láta ákveðna fjármuni a.m.k. fara í viðhald bygginga og mannvirkja sem er sá rammi sem hýsir starfseminna. Án slíks aðhalds er viðbúið að ekki verði tekið á þessum vandamálum með röggsemi til framtíðar. Með þessu er hægt að ná því grunn viðmiði í baráttu við rakaskemmdir, og myglu sem birtingarmynd þeirra, að vinnustaðir séu þurrir og hreinir. Það að tilkynningar séu f.o.f. frá öndunarvegum stafar án efa af því að þeir læknaðir sem hafa áhuga á atvinnusjúkdómum eru f.o.f. þeir sem eru kunnáttusamir um lungnasjúkdóma. Það er í dag lítill hvati fyrir einstaklinginn að tilkynna, þar sem vegna eðli máls er skaðinn oft skeður og þáttur vinnustaðarins ekki uppi á borði. Þessu þarf að breyta og hvetja lækna og aðra starfsmenn í heilbrigðisþjónustu til að muna eftir vinnustaðnum sem mögulegum orsakavaldi veikinda.

Nú í um fjögur ár hefur verið unnt að tilkynna rafrænt um atvinnusjúkdóma í gegnum s.k. Sögu kerfi sem sjúkrahús og heilsugæsla notar. Það hefur enn ekki leitt til fjölgunar í tilkynningum. Starfsemi við starfsendurhæfingu í landinu er mikil, en hefur enn þá ekki náð að beina augum heilbrigðiskerfisins meira að vinnustaðnum þannig að tilkynningum fjölgi. Miðað við nágrannalönd erum við að fá mjög fáar tilkynningar. Skaðinn af því er augljós, þar sem það sem ekki er skráð er ekki til og því verða viðbrögð í samræmi við það. Þetta kemur því í veg fyrir að heilsuspillandi vinnuumhverfi sé bætt tímanlega.

### Banaslys við vinnu

Alls eru skráð 3 banaslys við vinnu.

Karlmaður, 56 ára dó þegar hann féll úr byggingarkrana sem hann var að þjónusta.

Karlmaður, 32 ára dó þegar hann fór inn í pressuvél í plastiðnaði.

Karlmaður 43 ára dó vegna brennisteinsvetnismengunar, þar sem hann svaf í svefnskála á vinnustað.

### Vinnuslys

Á árinu 2016 var tilkynnt um alls 1987 vinnuslys 1296 karla og 691 konu. Þetta er eins og sjá má í töflunni hér að neðan svipaður fjöldi og s.l. þrjú ár en heldur meira en árið þar á undan. Hér þarf að hafa þann fyrirvara að fjöldi tilkynntra slysa getur hækkað þar sem því miður eru einhver fyrirtæki sem senda tilkynningar sýnar þegar langt er um liðið frá slysinu en tæplega 80 slys bættust við árið 2016 eftir útgáfu síðustu ársskýrslu. Fjöldi slysa í mannvirkjagerð hefur verið svipaður s.l. tvö ár og fleiri en árin þar á undan sem endurspeglar væntanlega aukin umsvif í þessum geira. Fjöldi tilkynntra slysa í fiskiðnaði er svipaður og s.l. ár sem er undir væntingum vegna átaks til fækkunar slysa í greininni. Eins og í fyrri ársskýrslum Vinnueftirlitsins hefur verið undirstrikað að frá 2011 hefur verið ljóst að þessi geiri ásamt annarri matvælavinnslu er hluti af starfsemi þar sem mörg slys gerast sem mætti með einföldum aðgerðum fækka verulega eða fyrirbyggja alveg. Ljóst er að matvælaframleiðsla sem byggir á gæðastjórnun og aðferðum til að hámarka gæði vörunnar verður að tryggja öryggi sinna starfsmanna við vinnu sína, án slíks verður ekki til fyrsta flokks vara. Opinber stjórnslýsla, þ.m.t lögregla en einnig aðrir innan þess geira tilkynna hins vegar áfram um mjög mörg slys og óhöpp. Staðreynd sem þarf að beinast til Stjórnarráðsins og ekki síst Innanríkisráðuneytis um að krefjast þess að opinberir vinnuveitendur axli ábyrgð á að bæta vinnuumhverfi sinna starfsmanna og þeirra sem heyra undir opinbera stjórnslýslu. Opinber þjónusta er þarna einnig með mörg slys. Hér þarf því að tryggja að opinberir aðilar fylgi réttum lögum og reglum um vinnuvernd í landinu. Flutningageirinn sem hefur verið vaxandi líkt og ferðaþjónusta s.l. ár tilkynnir um svipaðan fjölda starfandi nú til margra ára, þrátt fyrir aukin umsvif á þessu sviði.

Atvinnugrein	2013		2014		2015		2016		2017	
	Karlar	Konur	Karlar	Konur	Karlar	Konur	Karlar	Konur	Karlar	Konur
Ál- og járnblendiiðnaður	40	5	36	4	35	6	28	4	33	6
Bílgreinar	32	2	26	2	40	5	34	6	34	4
Bygging og viðgerð mannvirkja (atvinnur.)	85	1	132	0	138	2	181	4	173	1
Bygging og viðgerð mannvirkja í eigin þágu	1	0	2	0	3	0	1	0	1	0
Efnaiðnaður	14	5	8	4	9	10	9	9	13	6
Fasteignar- og þjónusta við atvinnurekstur	28	10	33	9	27	8	39	18	28	9
Fiskiðnaður; hraðfrystihús, fiskv.stöðvar	116	70	108	80	97	82	82	64	85	60
Fiskiðnaður; síldarsöltun, fiskimj.v. o.fl.	0	1	3	0	4	3	2	0	2	1
Fiskveiðar	22	2	7	9	10	6	12	3	14	3
Fjarskipta- og pósthjónusta	23	34	38	37	39	41	48	43	45	30
Flutningastarfsemi o. fl.	91	19	102	26	142	26	137	36	141	43
Framkvæmdir opinberra aðila o. fl.	21	12	15	1	18	5	12	0	25	0
Grunnskólar og gagnfræðaskólar	7	45	15	47	15	49	13	49	11	55
Götu og sorphreinsun	21	2	20	2	28	1	38	0	32	0
Heildverslun	43	9	50	20	44	21	49	11	56	10
Landbúnaður	15	8	7	4	18	5	19	10	9	1
Matvælaíðnaður; vinnsla landbúnaðarafurða	61	23	59	18	46	15	43	18	48	13
Matvælaíðnaður; önnur en vinnsla landb.af.	42	12	43	19	34	15	47	20	57	8
Málmsmiði, vélav., skipasmíði og skipav.	108	1	127	2	107	2	115	4	95	3
Menningarstarfsemi	18	19	7	18	18	16	20	14	6	14
Opinber stjórnsýsla	184	53	193	75	178	79	180	67	174	88
Opinber þjónusta o.fl.	69	191	68	235	75	252	69	247	58	231
Pappírsvöruiðnaður	5	1	1	0	3	2	5	2	6	0
Peningastofnanir	1	5	1	4	5	13	8	11	2	8
Persónuleg þjónusta önnur en bílaþjónusta	15	11	10	16	12	14	24	25	17	14
Rafmagns-, hita- og vatnsveitur	19	0	11	5	11	1	12	0	14	4
Rekstri hætt eða hann liggur niðri	0	0	0	0	4	0	5	0	0	0
Smásöluverslun	16	17	18	16	23	21	22	25	28	20
Steinefnaíðnaður	13	0	19	0	16	0	26	1	20	2
Trjávöruiðnaður	8	0	8	0	12	0	11	0	5	1
Tryggingar	0	4	0	3	3	3	2	1	3	7
Varnarliðið og ísl. starfsl. erl. sendir.	0	0	0	0	0	0	0	0	0	0
Vefjariðnaður	2	0	0	0	5	0	4	0	5	0
Veitinga- og hótélrekstur	27	28	30	34	29	32	32	47	32	42
Ýmiss iðnaður og viðgerðir	8	2	4	3	6	0	9	1	8	1
Óviss starfsemi	34	19	53	17	42	18	14	4	16	6
<b>Samtals</b>	<b>1189</b>	<b>611</b>	<b>1254</b>	<b>710</b>	<b>1296</b>	<b>753</b>	<b>1352</b>	<b>744</b>	<b>1296</b>	<b>691</b>



## Vinnuslys tilkynnt til Vinnueftirlitsins eftir kyni og atvinnugrein á 5 ára tímabili

Það eru um 5 slys tilkynnt fyrir hvert slys sem er tilkynnt þar sem beinbrot hefur orðið. Beinbrot eru ákveðinn mælikvarði á alvarleika því að vart er hægt að hugsa sér annað en að forföll verði í kjölfar slíks. Þegar litið er á töfluna hér fyrir neðan má þannig fá hugmynd um hvar alvarlegustu slysin eru að gerast. Þetta kallar á að opinberir vinnuveitendur geri átak í að koma málum í gott horf. Þó þarf að huga að því að greinar eru misstórar þannig að ekki er unnt að nota upplýsingar sem þessar til að segja hvaða grein sé hættulegust því þá þarf að horfa til fjölda starfandi í greininni.

### Tilkynningar um vinnuslys þar sem beinbrot hefur orðið eftir kyni og ári. (Atvinnugrein tiltekin ef 40 eða fleiri hafa brotnað á síðustu fimm árum í viðkomandi grein)

	2013		2014		2015		2016		2017	
	Karlar	Konur	Karlar	Konur	Karlar	Konur	Karlar	Konur	Karlar	Konur
Opinber þjónusta o.fl.	12	45	14	43	11	67	14	51	7	51
Bygging og viðgerð mannvirkja (atvinnur.)	23	0	36	0	31	0	52	3	50	0
Opinber stjórnsýsla	20	5	20	14	19	17	22	13	17	9
Fiskiðnaður; hraðfrystihús, fiskv.stöðvar	24	13	17	7	14	2	11	6	9	14
Flutningastarfsemi o. fl.	10	2	18	6	23	1	21	5	19	6
Málmsmiði, vélav., skipasmíði og skipav.	18	0	21	1	26	0	22	1	17	0
Óviss starfsemi	8	4	18	8	11	10	9	1	8	1
Heildverslun	16	1	7	3	10	3	16	3	7	1
Grunnskólar og gagnfræðaskólar	1	8	4	12	2	11	1	15	1	12
Fjarskipta- og pósthjónusta	3	7	8	6	8	6	6	4	6	7
Fasteignar. og þjónusta við atvinnurekstur	9	3	10	1	8	0	9	4	8	1
Veitinga- og hótélrekstur	4	4	7	7	4	3	6	5	4	6
Matvælaíðnaður; önnur en vinnsla landb.af.	5	3	8	1	6	8	3	1	12	0
Menningarstarfsemi	5	5	0	4	6	3	6	5	0	7
Önnur starfsemi	63	20	41	14	64	24	65	21	49	14
<b>Samtals</b>	<b>221</b>	<b>120</b>	<b>229</b>	<b>127</b>	<b>243</b>	<b>155</b>	<b>263</b>	<b>138</b>	<b>214</b>	<b>129</b>

### Orsakir vinnuslysa

Orsakir vinnuslysa eru margvíslegar. Hér vísast til þess þáttar sem beint olli líkamstjóni. Slys eftir orsökum eru algengari meðal karla en kvenna í öllum liðum nema í falli á jafnsléttu þar sem konur hafa verið fleiri en karlar þó kynjamunur á síðasta ári hafi verið með minnsta móti í þeim flokki. Í öllum öðrum flokkum eru karlar miklu oftari að lenda í slysum. Þetta undirstrikar kynbundinn vinnumarkað en mögulega einnig mismunandi hættur fyrir karla og konur. Rétt að vekja athygli á liðnum ofraun á líkama sem er slys þegar eitthvað brestur í líkamanum vegna of mikils álags eða byrði. Þetta er vinnuslys samkvæmt skilgreiningu um vinnuslys en hér verða oft deilumál í tryggingum þar sem þetta er ekki slys vegna skyndilegs utanaðkomandi þáttar. Tryggja þarf að tryggingarvernd hér sé fullnægjandi þannig að þeir sem slasist séu sem minnst háðir atvikalýsingu í slysatburði þegar kemur að bótum. Í forvörnum er þörf á réttum lýsingum og umhverfið má ekki kalla á að því sé hagrætt.



## Orsakir vinnuslysa eftir kyni og árum

	2013		2014		2015		2016		2017	
	Karlar	Konur	Karlar	Konur	Karlar	Konur	Karlar	Konur	Karlar	Konur
Högg	359	153	389	162	392	182	413	165	363	179
Klemmdist, festist í vél	160	39	133	47	131	49	139	40	147	39
Fall á jafnsléttu	174	214	212	260	245	273	229	284	216	227
Fall af hærri stað	148	63	182	55	167	66	184	66	179	75
Hvass, beittur hlutur	174	55	152	73	154	71	159	75	179	55
Ofraun á líkama	62	32	75	47	55	39	71	33	78	43
Hiti eða kuldi	16	16	26	16	31	15	23	15	27	11
Rafstraumur, rafblossi	3	0	4	2	9	0	4	0	6	3
Hættuleg efni og efnasambönd	30	6	29	17	21	10	26	8	38	6
Annað	145	84	145	86	176	84	195	99	118	71

Orsakavaldar vinnuslysa lýsa því hvaða þáttur það er í vinnuumhverfinu sem er valdur að slysinu. Það er sem fyrr áberandi að lykil þáttur þessa er vinnusvæði almennt talað. Þá verður að horfa til handverkfæra og undirstrika að rétt notkun slíkra tækja er lykilatriði. Einnig er rétt að líta til þess nú þegar sálfélagslegu vinnuumhverfi er gefinn meiri gaumur en áður að yfir 1000 einstaklingar hafa slasast á s.l. 5 árum við vinnu sína þar sem orsakavaldurinn er „menn“. Þetta kallar á að forvarnir á þessu sviði verði eflaðar. Við hjá Vinnueftirlitinu þurfum að herða okkur í orsakaflokkun því flokkurinn annað er sem fyrr of stór.

## Orsakavaldar vinnuslysa eftir kyni og árum í tilkynntum vinnuslysum

	2013		2014		2015		2016		2017	
	Karlar	Konur	Karlar	Konur	Karlar	Konur	Karlar	Konur	Karlar	Konur
Iðnaðarvélar	117	30	80	29	95	34	88	24	99	22
Vinnuvélar (kranar, gröfur, lyftarar o.þ.h.)	102	13	92	12	120	15	110	13	111	19
Dráttarvélar, bú- og garðyrkjuvélar	9	0	8	1	11	0	12	2	4	0
Handverkfæri	145	48	148	55	125	60	152	55	143	45
Lyftur og búnaður til að lyfta fólki	7	0	13	4	12	3	19	4	9	10
Katlar, þrýstihylki, geymar o.þ.h.	8	1	7	1	6	1	5	0	7	0
Vinnusvæði (m.a. verkpallar, stigar, þök, hált yfirborð)	249	183	319	168	313	210	314	222	367	191
Efni og efnasambönd	34	7	31	18	18	10	28	6	39	7
Vörur, efni og hlutir (hrun, skriður o.þ.h.)	101	27	69	18	87	25	81	26	89	30
Rafbúnaður	11	2	10	3	15	2	10	3	10	4
Menn	116	77	102	108	107	104	136	101	100	115
Dýr	15	14	12	14	15	13	17	11	11	5
Annað	318	222	391	287	383	286	394	284	318	247

## Líkamsáverkar

Líkamsáverkar í tilkynntum slysum á umliðnum árum hafa verið með nokkuð svipuðum hætti í mörg ár. Tognanir eru algengustu áverkarnir og er mikilvægt að hafa í huga að nokkur hluti þeirra eru tognanir sem í eðli sínu geta leitt til varanlegs tjóns. Sérstaklega á þetta við um tognanir í hálsi og baki. Munur milli kynja m.t.t. tegundar algengustu áverka að teknu tilliti til fjölda slysa hjá konum og körlum er í sjálfu sér ekki mikill. Þetta bendir til þess að tilkynningarþröskuldur hjá konum og körlum sé svipaður og að kynbundinn munur í tilkynningum sé raunverulegur.

## Tegundir líkamsáverka eftir kyni og árum (ath. einstaklingur getur haft fleiri en einn áverka)

	2013		2014		2015		2016		2017	
	Karlar	Konur	Karlar	Konur	Karlar	Konur	Karlar	Konur	Karlar	Konur
Innvortis blæðing (m.a. mar og blæðing inn í líkamshol)	166	80	170	95	183	104	173	85	186	105
Útvortis blæðing	278	98	277	114	283	111	294	118	263	101
Missir líkamshluta	20	2	15	6	20	3	19	5	23	0
Tognun, liðhlaup	366	226	382	258	438	283	436	294	444	239
Beinbrot	221	120	229	127	243	155	263	138	214	129
Bruni	32	20	36	21	43	18	32	20	36	18
Kal	0	0	1	0	1	1	1	0	1	0
Æting	13	5	20	11	11	5	12	2	22	3
Eitrun	11	0	7	0	1	1	4	3	7	0
Annað	232	132	250	140	261	153	279	163	233	165
Óskráð gögn	19	6	30	20	9	7	30	12	28	20

## Vinnuslys eftir aldri

Vinnuslys eru algengust meðal karla yngri en 30 ára. Fjöldi slysa meðal karla fækkar nokkuð eftir aldri en meðal kvenna þá er slysafjöldinn í raun svipaður frá 19 ára aldri fram til 64 aldurs. Börn sem slasast við vinnu voru 58. Þetta er þrátt fyrir lög um vinnu barna og ungmenna og skilyrði um nýliðafræðslu. Þetta er þrátt fyrir að við viljum vernda börn og lítum á það mjög alvarlegum augum ef börn verða fyrir heilsutjóni. Við sem samfélag verðum að tryggja ungu fólki og nýliðum öruggt vinnuumhverfi, því hætt er við að þessir einstaklingar venjist því sem fyrir þeim er haft. Hér þarf að innræta þá hugsun að með forvörnum og góðu skipulagi megi fyrirbyggja slys.

## Tilkynnt vinnuslys eftir aldri, ári og kyni

	2013		2014		2015		2016		2017	
	Karlar	Konur	Karlar	Konur	Karlar	Konur	Karlar	Konur	Karlar	Konur
0-18	54	19	49	24	46	18	57	27	39	19
19-24	168	82	173	101	167	102	188	86	185	89
25-29	145	55	139	61	162	78	132	77	177	75
30-34	160	57	177	56	136	67	172	60	150	62
35-39	125	51	120	57	129	64	149	79	136	62
40-44	119	52	121	65	133	57	146	67	121	66
45-49	105	67	104	72	110	69	123	74	105	56
50-54	98	76	121	87	123	96	109	93	120	71
55-59	105	68	110	90	109	101	111	77	102	89
60-64	78	59	101	65	105	73	104	80	106	72
65-69	27	25	35	29	62	26	46	23	52	28
70+	5	0	4	3	14	2	15	1	3	2

## Tilkynnt vinnuslys eftir kyni og stöðu.

Stærsti hópurinn á Íslandi sem slasast er ófaglært fólk, fólk oft með minnstu reynslu og þekkingu á verkum. Á síðustu fimm árum eru þetta um 5000 einstaklingar. Þetta eru þeir einstaklingar sem ekki hafa forystu vegna stöðu sinnar um áhættumat á vinnustaðnum og eru síðan í hættu ef slíku er ábótavant. Þetta undirstrikar að vinnuvernd snýr að öllum og síðast en ekki síst þeim sem standa með einhverjum hætti höllum fæti á vinnumarkaði.

## Tilkynnt vinnuslys eftir árum kyni og stöðu

	2013		2014		2015		2016		2017	
	Karlar	Konur	Karlar	Konur	Karlar	Konur	Karlar	Konur	Karlar	Konur
Atvinnurekandi	37	6	35	10	39	7	35	6	20	1
Verkstjóri, annar stjórnandi	81	40	124	54	125	57	121	60	101	50
Embættis- eða skrifstofumaður	33	29	29	35	30	44	79	50	72	39
Faglærður launþegi/nemi	399	174	422	210	423	207	390	216	409	212
Ófaglærður launþegi	584	337	597	382	638	411	669	375	653	354
Annað - hvað?	54	25	46	18	41	26	52	29	36	33
Óskráð gögn	1	0	1	1	0	1	6	8	5	2

## Vinnuslys og þjóðerni

Þegar horft er á vinnuslys þá er sláandi að um 23% vinnuslysa meðal karla eru vinnuslys á einstaklingum með erlent ríkisfang og um 17% vinnuslysa meðal kvenna eru vinnuslys á konum í þeirri stöðu. Ef við sem samfélag ætlum að vera eitt samfélag þarf að tryggja að allir sem búa hérlendis óháð stöðu búi við sama öryggi m.t.t. heilsu þar með talið þeirrar staðreyndar að lenda í vinnuslysi.

## Vinnuslys eftir þjóðerni og kyni

	2013		2014		2015		2016		2017	
	Karlar	Konur	Karlar	Konur	Karlar	Konur	Karlar	Konur	Karlar	Konur
Ísland	1007	544	1070	616	1117	644	1099	630	1001	578
Pólland	114	39	117	52	103	54	147	61	162	63
Annað	68	28	67	42	76	55	106	53	133	50

## Tilkynning vinnuslysa – þvingunarúrræði

Oft kemur það fyrir að atvinnurekendur skili ekki inn tilkynningum um vinnuslys til Vinnueftirlitsins eins og skylt er að gera skv. 1.-2. mgr. 79. gr. laga nr. 46/1980 um aðbúnað, hollustuhætti og öryggi á vinnustöðum. Er nauðsynlegt að atvinnurekendur tilkynni vinnuslys til stofnunarinnar svo hægt sé að halda uppi nákvæmri tölfræði um vinnuslys í landinu og koma í veg fyrir að slík slys endurtaki sig, t.d. með rannsókn Vinnueftirlitsins á orsökum þess. Oftast kemst Vinnueftirlitið að því að tilkynning hefur ekki borist, við samanburð á tilkynningum sem berast Sjúkratryggingum Íslands, en einnig kemst Vinnueftirlitið að slíku eftir ábendingar frá lögreglu og öðrum. Þegar svo vill til þá sendir stofnunin viðkomandi fyrirtæki bréf þar sem það er áminnt um lagaskyldur sínar og þess krafist að það skili inn tilkynningu. Ef atvinnurekandi bregst ekki við þá er send ítrekun. Ef atvinnurekandi bregst ekki við ítrekun Vinnueftirlitsins þá fer málið til lögfræðilegrar meðferðar innan stofnunarinnar og eru lagðar á dagsektir, fyrst er þó atvinnurekanda veittur andmælaréttur í samræmi við stjórnisýslulög. Yfirleitt bregðast atvinnurekendur vel við umleitunum Vinnueftirlitsins. Árið 2017 voru tvö fyrirtæki sektuð vegna misbrests á því að tilkynna um vinnuslys.

Þvingunaraðgerðir	2014	2015	2016	2017
Bréf þar sem krafist er að vinnuslys sé tilkynnt	197	702	500	182
Ítrekanir	30	177	124	7
Veiting andmælaréttar	1	11	11	5
Ákvörðun um álagningu dagsekta	0	1	1	2

## Rannsóknir

Rannsóknir hjá Vinnueftirlitinu árið 2017 eru f.o.f. á höndum starfsmanna Rannsóknna og heilbrigðisdeildar en á árinu urðu starfsmenn undir lok árs 3. Þeir sinna rannsóknum í hlutastarfi.

Hægt er að kynna sér niðurstöður rannsókna, sem lokið er, á vefsíðu Vinnueftirlitsins, [www.vinnueftirlit.is](http://www.vinnueftirlit.is), undir hlekknum Rannsóknir.

1. Unnið var að rannsókn á slysaforvörnum við fiskveiðar í samvinnu við Norrænar rannsóknarstofnanir. Skýrsla var birt og unnið var að greinaskrifum
2. Unnið var við rannsókn á tilkynningum um einelti og aðra ótilhlýðilega háttsemi til Vinnueftirlitsins. Útdráttir hafa verið birtir á málþingum en unnið var að frekari greinaskrifum
3. Hafin var rannsókn á vinnuumhverfi eldra starfsfólks í samvinnu við Norrænar rannsóknarstofnanir. Skýrsla hefur verið birt
4. Lögð voru drög að rannsókn á aðdrifum þeirra sem lenda í tilkynntum vinnuslysum

## Birtar greinar

1. Hilmar Snorrason and Kristinn Tómasson, 'Occupational accidents and safety work in Icelandic fishery-Developments and preventive measures', in JM Christiansen and SR Hovmand (eds.), *Prevention of accidents at work in Nordic fisheries: What has worked?*, TemaNord, . Nordic Council of Ministers (Copenhagen, 2017), pp. 45–53.
2. Otto Melchior Poulsen, Jóhann Friðrik Fridriksson, Kristinn Tómasson, Tove Midtsundstad, Ingrid Sivesind Mehlum, Anne Inga Hilsen, Kerstin Nilsson, and Maria Albin, 'Working environment and work retention', *TemaNord*, 559 (2017).

## Viðurkenningar til þjónustuaðila og sérfræðinga í vinnuvernd

Aðgangur fyrirtækja að ráðgjöf við gerð áætlana um öryggi og heilbrigði/áhættumats eru mikilvæg auðlind þegar greina á áhættur í vinnuumhverfinu og vinna að forvörnum til að koma í veg fyrir slys og heilsutjón. Ráðgjafar sem fengnir eru til slíkra starfa þurfa að hafa hlotið viðurkenningu Vinnueftirlitsins. Í janúar á hverju ári heldur stofnunin námskeið sem hluta af viðurkenningarferli þjónustuaðila og sérfræðinga en þeir eru viðurkenndir samkvæmt ferli sem lýst er á vefsíðu Vinnueftirlitsins. Á árinu 2017 var gerð lýsing á þeim kröfum sem gerðar eru til þekkingar og færni þeirra sem hyggjast sækja um viðurkenningu sem sérfræðingur á tilteknu sviði við gerð áætlunar um öryggi og heilbrigði, sjá vefsíðu stofnunarinnar, <https://vinnueftirlit.is/vinnuvernd/thjonustuadilar-i-vinnuvernd/>

Á árinu 2017 hlutu 11 nýir umsækjendur viðurkenningu sem sérfræðingar við gerð áætlana um öryggi og heilbrigði á vinnustöðum og 40 sérfræðingar endurnýjuðu umsóknir sínar. Þá voru átta fyrirtæki með heildstæða þjónustu og 11 fyrirtæki með sértæka þjónustu sem fengu endurnýjun á viðurkenningu. Alls eru 8 aðilar nú með heildstæða viðurkenningu en 23 eru með sértæka viðurkenningu sem lúta að völdum þáttum vinnuverndar. Upplýsingar um þá er að finna á vefsíðu Vinnueftirlitsins, sjá slóð hér að framan.

Rétt er að minna á að samkvæmt reglugerð þá þurfa þjónustuaðilar að endurnýja viðurkenningu sína á 4 ára fresti, fellur hún úr gildi ef ekki er sótt um áður en gildistími hennar rennur út.



Starfsmenn Vinnueftirlitsins halda úti golfklúbbnum GOLVER. Myndin er tekin á fyrsta móti sumarsins sem haldið var í Hveragerði.

## FRÆÐSLU OG UPPLÝSINGASTARF

### Vinnuverndarnámskeið fyrir öryggistrúnaðarmenn og öryggisverði

Vinnueftirlitið heldur tveggja daga námskeið um vinnuvernd fyrir öryggistrúnaðarmenn og öryggisverði og aðra þá sem hafa áhuga á vinnuverndarmálum og vilja bæta hjá sér vinnuumhverfið. Námskeiðið er á kostnað atvinnurekanda, sbr. 8. og 9. gr. laga nr. 46/1980 um aðbúnað, hollustuhætti og öryggi á vinnustöðum. Ávinningur af námskeiðinu er aukin þekking á vinnuverndarmálum og tækifæri til að bæta hjá sér vinnuumhverfið, fækka slysum og veikindadögum og stuðla almennt að betri líðan starfsmanna.

Alls voru haldin 19 vinnuverndarnámskeið fyrir öryggistrúnaðarmenn og öryggisverði á árinu, þar af voru 10 í Reykjavík. Námskeiðin fyrir öryggistrúnaðarmenn og öryggisverði á vinnustöðum eru haldin um allt land, allt eftir óskum og þörfum.

Öryggistrúnaðarmenn og öryggisverðir:	2014		2015		2016		2017	
	Námsk.	Þáttt.	Námsk.	Þáttt.	Námsk.	Þáttt.	Námsk.	Þáttt.
Reykjavík	11	206	17	473	8	93	10	227
Landsbyggðin	9	106	8	149	12	181	9	105

### Námskeið um gerð áhættumats starfa

Námskeið um áhættumatsgerð er einn þáttur í fræðslu- og kynningarstarfi Vinnueftirlitsins en á undanförunum árum hefur verið mikil áhersla á gerð áhættumats í fyrirtækjum. Samkvæmt reglugerð um vinnuverndarstarf á vinnustöðum (nr. 920/2006) er fyrirtækjum skylt að gera eða láta gera, áhættumat á störfum starfsmanna á vinnustaðnum.

Námskeiðum í gerð áhættumats fjölgaði um tvö í Reykjavík miðað við árið áður en haldin voru fimm námskeið þar en eitt á landsbyggðinni. Þátttakendum fjölgaði á milli ára í Reykjavík. Á námskeiðunum voru að meirihluta stjórnendur á vinnustöðum en einnig öryggistrúnaðarmenn og öryggisverðir, starfsmannastjórar í fyrirtækjum og svo almennir starfsmenn.

Áhættumat starfa	2014		2015		2016		2017	
	Námsk.	Þáttt.	Námsk.	Þáttt.	Námsk.	Þáttt.	Námsk.	Þáttt.
Reykjavík	6	62	5	44	3	52	5	61
Landsbyggðin	1	6	0	0	0	0	1	10

### Réttindanámskeið

Réttindanámskeið fyrir stjórnendur vinnuvéla eru haldin reglulega á vegum Vinnueftirlitsins. Eftir bóklegt nám taka nemendur próf sem veitir leyfi til að fara í verklega þjálfun hjá leiðbeinanda sem til þess hefur réttindi. Þátttakendum hefur fjölgað talsvert frá árinu 2016. Í töflunni hér á eftir má sjá fjölda námskeiða og þátttakenda síðustu þrjú árin.

Réttindanámskeið fyrir stjórnendur vinnuvéla	2015		2016		2017	
	Námsk.	Þáttt.	Námsk.	Þáttt.	Námsk.	Þáttt.
Frumnámskeið	34	734	37	785	46	1.030
Byggingakrana	4	43	3	45	4	76
Önnur vinnuvélanámskeið	59	796	30	516	35	607
<b>Samtals</b>	<b>97</b>	<b>1.573</b>	<b>70</b>	<b>1.346</b>	<b>85</b>	<b>1.710</b>

## ADR – námskeið: Réttindanámskeið fyrir flutning á hættulegum farmi á vegum

Á Evrópska efnahagssvæðinu eru í gildi svo kallaðar ADR-reglur um flutning á hættulegum farmi á vegum. Til að öðlast réttindi til að flytja hættulegan farm á vegum á Íslandi og annars staðar á Evrópska efnahagssvæðinu þurfa ökumenn að sitja sérstök réttindanámskeið. Allir þurfa að sitja þriggja daga grunnnámskeið sem veitir réttindi til að flytja hættulegan farm í stykkjavöru fyrir utan flutninga á sprengifimum farmi og geislavirkum farmi. Þá er boðið upp á þrenns konar framhaldsnámskeið, tveggja daga námskeið til að öðlast réttindi til að flytja hættulegan farm í tönkum, eins dags námskeið til að mega flytja sprengifim efni og eins dags námskeið til að fá réttindi til að flytja geislavirk efni.

Meginmarkmið námsins er að gera stjórnendum ökutækja grein fyrir hættunni sem fylgir flutningi á hættulegum farmi og kenna nauðsynleg grundvallaratriði til að draga eins mikið og verða má úr slyshættu. Einnig er markmiðið að kenna ökumönnum hvernig bregðast skuli við ef slys verður, til að verja sjálfan sig og umhverfið og draga úr áhrifum slyssins. Fjallað er um hvað er hættulegur farmur, undanþágur, skilgreiningar, flokkun farms í hættuflokka, pökkunarákvæði, fylgiskjöl, fylgibúnað, merkingu ökutækja og almenn flutningsákvæði.

ADR-námskeið	2016		2017	
	Fjöldi námskeiða	Fjöldi þátttakenda	Fjöldi námskeiða	Fjöldi þátttakenda
Grunnnámskeið	8	105	6	61
Endurmenntunarnámskeið	7	69	8	61
Framhaldsnámskeið	16	87	10	56
Endurmenntun v. framhaldsnámskeiða	14	59	13	51

**Asbestnámskeið 2017:** Fjöldi námskeiða: 6, fjöldi þátttakenda: 58

## Fyrirlestrar í háskólum

Fyrirlestrar eru haldnir reglubundið hjá háskólunum, t.d. hjá félagsvísindaskor Háskóla Íslands, námskeiðið: Vinnuvistfræði og félagslegir áhættuþættir I og II. Einnig sjá starfsmenn Vinnueftirlitsins um kennslu fyrir nema í iðjubjálfun og hjúkrunarfræði við heilbrigðisvísindasvið Háskólans á Akureyri, og svo eru einnig haldin ýmis námskeið fyrir Endurmenntun Háskóla Íslands.



## VEFIR VINNUEFTIRLITSINS

### Vefur Vinnueftirlitsins - <https://vinnueftirlit.is>

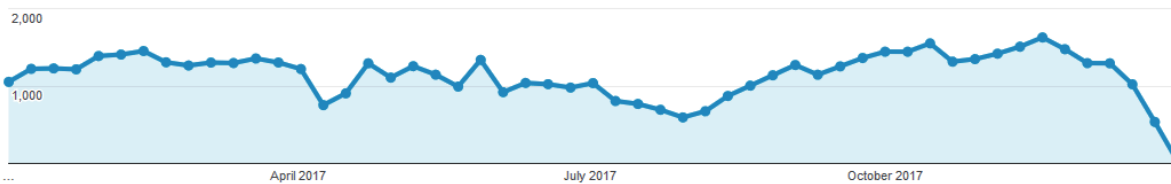
Heimsóknir á vef Vinnueftirlitsins sýna nokkuð reglulegt mynstur, með áþekktum fjölda heimsókna yfir vinnuvikuna en um helgar eru einungis brot af heimsóknum á hefðbundnum vinnudegi. Heimsóknir haldast nokkuð stöðugar fyrstu sex mánuði ársins en upp úr miðjum júní fer þeim fækkandi fram að verslunarmannahelginni en eftir það fer þeim fjölgandi aftur og ná sér á strik í byrjun september. Svo tekur við ákveðinn stígandi fram að Vinnuverndarvikunni í október en svo haldast þær nokkuð stöðugar þangað til þeim fer fækkandi upp úr miðjum desember.

Alls komu 40.402 notendur í 83.581 heimsóknir og skoðuðu 274.295 síður á vefnum. Meðal heimsóknin varði í tvær og hálfu mínútu og 41% gesta létu duga að skoða efnið á forsíðunni. 72% gesta notuðu tölvu til að skoða vefinn en það er um 6% fækkun frá fyrra ári. 24% notaði farsíma en það er 24% aukning frá fyrra ári.

4% notuðu spjaldtölvur en það er 12% fækkun frá fyrra ári. Ef við berum svo saman umferð milli árána 2016 og 2017 þá kemur í ljós að gestafjöldi stóð nánast í stað á milli ára, 0.11% aukning, en þeir komu 2% oftar í heimsókn.

Fimm mest skoðuðu síðurnar voru:

- Forsíða
- Fræðsla
- Áhættumat
- Lög og ákvarðanir
- Um Vinnueftirlitið



### Heimsóknir á vef Vinnueftirlitsins 2017

### Mínar síður Vinnueftirlitsins - <https://minarsidur.ver.is>

Þann 1. september voru Mínar síður Vinnueftirlitsins formlega opnaðar. Þar geta lögaðilar skráð sig inn með Íslykli eða rafrænum skilríkjum, ásamt því að þeir geta gefið einstaklingum umboð til að vinna fyrir sig í gegnum umboðsmannakerfi Ísland.is.

Í augnablikinu eru það slysatilkynningar og umsýsla tækja sem í boði eru en áfram verður unnið að því að koma fleiri þjónustupáttum inn eftir því sem tími gefst til. Auk þess að geta sent inn tilkynningar um vinnuslys geta lögaðilar séð yfirlit yfir eldri slys sem orðið hafa hjá þeim.

Tækjamegin eru aðeins fleiri möguleikar í boði en auk þess sem hægt er að sjá yfirlit yfir tæki sem eru skráð á viðkomandi lögaðila er einnig hægt að tilkynna eigendaskipti, nýjan umráðamann, skrá og afskrá\* tæki. Lögð hefur verið áhersla á að ná til fjármögnunarfyrirtækja og innflytjenda tækja og munu vonandi flestir verða farnir að nota kerfið á öðrum eða þriðja ársfjórðungi 2018.

Ef við skoðum tilkynningar um vinnuslys þá sést að fyrir árið 2017 er búið að tilkynna 1969 vinnuslys og af þeim eru 248 skráð rafrænt eða 12,6%. Tilkynningar geta tekið allt að tvö ár að berast Vinnueftirlitinu og má búast við að hlutfall rafræna skila fyrir árið eiga eftir að aukast eitthvað. Ekki hefur verið lagt í formlega kynningu á rafrænu skráningunni svo meirihluti skráninganna kemur frá nokkrum fyrirtækjum og stofnunum sem voru aðilar í lokaðri tilraun með rafrænar skráningar áður en Mínar síður voru formlega opnaðar.

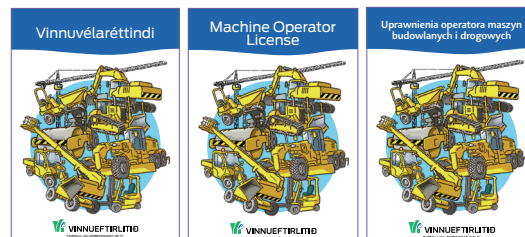
\*Skráningar og afskráningar komu í árslok 2017

## ÚTGÁFA

Vefsíður opinberra stofnana hafa smám saman verið að leysa af hólmi pappírsútgáfu fræðsluefnis, myndbandasöfn og sérfræðibókasöfn þeirra. Fólk beinir sjónum í síauknum mæli að veraldarvefnum þegar leita skal upplýsinga en á móti dregur hratt úr eftirspurn eftir útgefnu efni á pappírformi og myndbandaspólum eða diskum. Þó er haldið úti pappírsútgáfu af bæklingum og námsefni sem notað er á námskeiðum Vinnueftirlitsins.

Stór hluti af útgáfunni er gefinn út rafrænt. Slíkt efni er hægt að nálgast á vefsíðu Vinnueftirlitsins. Einnig er þýtt töluvert af efni frá Vinnuverndarstofnun Evrópu t.d. bæklingar fyrir vinnuverndarvikuna og ýmsar greinar sem birtar eru á vefsíðu Vinnueftirlitsins.

- Nr. 37 Vinnuvélaréttindi (2017)
- Nr. 37e Machine Operator License (2017)
- Nr. 37p Uprawnienia operatora maszyn budowlanych i drogowych (2017)



### Önnur útgefin gögn

- Ársskýrsla Vinnueftirlitsins fyrir árið 2016
- Rafrænt fréttabréf um vinnuvernd:  
Vinnuvernd - 1. tbl. 2017  
Vinnuvernd - 2. tbl. 2017

### Dreifibréf gefin út á árinu:

Dreifibréf til verkfræðistofa, hönnuða, rekstraraðila og framleiðenda kæli- og frystkerfa - Gefið út 27. nóvember 2017

### Myndbönd

NAPO. Árlega koma ný myndbönd í safnið um NAPO

Sex myndbönd um öryggi við fiskvinnslu unnin með N4 sjónvarpsstöðinni:

- Vélar og færibönd
- Hnífar
- Líkamsbeitina
- Lyftarar
- Efni og efnanotkun
- Frystiklefar

## ÁTAKSVERKEFNI

### Vinnuverndarvikan 2017



#### Slagorð átaksins 2016 – 2017 er: *Vinnuvernd alla ævi*



Allt frá árinu 2000 hefur evrópska vinnuverndarvikan verið haldin undir forystu Vinnuverndarstofnunar Evrópu sem hefur aðsetur í Bilbao á Spáni. Þetta sameiginlega átak Evrópuþjóða nær hámarki í eina viku seinni hluta októbermánaðar ár hvert.

Markmiðið með vinnuverndarvikunni er að vekja athygli fólks á vinnuvernd og ákveðnum þáttum í vinnuumhverfinu í þeim tilgangi að gera vinnustaðina heilsusamlegri og öruggari. Starfshópur, skipaður fulltrúum Vinnueftirlitsins, sér um framkvæmd verkefnisins hér á landi. Haldnar voru tvær ráðstefnur 2017. Sú fyrri var haldin í Borgarnesi 6. október og var málefni hennar „Er hægt að eldast í ferðaþjónustu?“ Vel var mætt á ráðstefnuna og umræður góðar.

#### Dagskrá:

##### 13:00 Setning

Margrét S. Björnsdóttir, stjórnarformaður Vinnueftirlitsins

##### 13:10 Sjálfbærni í ferðaþjónustu – hvar kemur vinnuvernd inn?

Helga Árnadóttir, Samtök ferðaþjónustunnar

##### 13:30 Áhættumat í ferðaiðnaði

Friðjón Axfjörð, sérfræðingur hjá Samgöngustofu

##### 13:50 Dagur í lífi leiðsögumanns - í ljósi vinnuverndar

Jakob Jónsson, Félag leiðsögumanna

##### 14:10 Áskoranir eldra fólks á vinnumarkaði

Óskar Marinó Sigurðsson, mannauðsráðgjafi

##### 14:30 Hlé

##### 14:50 OiRA- rafrænt verkfæri til að gera áhættumat á veitingastöðum

Guðmundur Kjerúlf, verkefnastjóri, Vinnueftirlit ríkisins

##### 15:10 Vakinn – hvernig er tekið á vinnuverndarþáttum?

Ólöf Ýrr Atladóttir, ferðamálastjóri

##### 15:30 Er til gæðaumhverfi fyrir starfsmenn í ferðaþjónustu?

Þórir Erlingsson, Háskólinn á Hólum

##### 15:50- 16:00 Samantekt og ráðstefnu slitið

Eyjólfur Sæmundsson, forstjóri Vinnueftirlitsins

Ráðstefnustjóri var Þórunn Sveinsdóttir deildastjóri hjá Vinnueftirlitinu

Í Reykjavík var haldin ráðstefna 19. október á Grand Hótel og var mæting fram úr öllum væntingum en yfirskrift hennar var: “VINNUVERND ALLA ÆVI – Eflum sjálfbæra starfsævi”

#### Dagskrá:

##### 13:00 Setning

Þorsteinn Víglundsson, ráðherra félags- og jafnréttismála

##### 13:10 Geta og takmarkanir eldri starfsmanna

Dr. Joanne Crawford, Institute of Occupational Medicine

Edinborg, Skotlandi

##### 13:55 Vaktavinna, svefn og heilsa

Björg Þorleifsdóttir, lektor Háskóla Íslands

#### 14:15 Heilsuefning í vinnu

Jóhann Friðrik Friðriksson, sérfræðingur Vinnueftirlitinu

#### 14:35 Hlé

#### 14:55 Tilraunaverkefni um styttingu vinnuvikunnar

Helga Jónsdóttir, framkvæmdastjóri BSRB.

#### 15:15 Hvernig geta þjónustuaðilar stutt vinnuvernd og áhættumat fyrirtækja?

Guðmundur Kjerúlf, verkefnastjóri Vinnueftirlitinu

#### 15:35 Kostir þess að hafa eldri starfsmenn í vinnu

Sigurður Pálsson forstjóri Byko

#### 15:55- 16:00 Samantekt og ráðstefnu slitið

Eyjólfur Sæmundsson, forstjóri Vinnueftirlitsins

Ráðstefnustjóri var Guðmundur Þór Sigurðsson verkefnastjóri hjá Vinnueftirlitinu

### Fyrirtækjaeftirlitið lagði áherslu á eftirfarandi atriði í sínum heimsóknum á vinnustaði í áttakinu:

Áhersla í vinnuverndarvikunni á árinu 2017 var á eldri starfsmenn á vinnumarkaði og það að endast í starfi út starfsævina. Eftirlitsmenn heimsóttu vinnustaði víða um land og dreifðu fræðsluefni. Sjónum var beint að starfsgreinum og fyrirtækjum þar sem eldri starfsmenn eru í meiri hluta og/eða þar sem fyrir liggur að álag er mikið og hætta er á brottfalli úr greininni. Dæmi um starfsgreinar sem voru skoðaðar: Heilbrigðisstofnanir, heimahjúkrun, hárgreiðslustofur, byggingavinnustaðir, kjötiðnaður og stjórnendur sveitafélaga/stofnana.

### Hótelþernuáttak 2017-2018

Fjölgun starfsfólks gististaða hefur verið mikil og hröð undanfarin ár vegna aukins umfangs í ferðamannaíðnaði hér á landi. Haustið 2016 fór Starfsgreinasambandið þess á leit við Vinnueftirlitið að ráðist yrði í vinnuverndaráttak meðal hótelperna en kannanir stéttarfélaganna á Norðurlöndunum undanfarin ár hafa sýnt að hótelpernur vinna oft við erfiðar vinnuaðstæður. Þessi hópur hefur fengið litla athygli bæði hérlendis og erlendis, sem sýnir sig í skorti á rannsóknum og takmarkaðri umræðu, þrátt fyrir að töluverð áhætta fylgir starfinu. Á grundvelli þessa var ákveðið að ráðast í rannsókn og úttekt á vinnuumhverfi hótelperna á Íslandi en slíkt hefur ekki verið gert áður. Stóð undirbúningur þess yfir fram á haust 2017.

Áætlun var gerð um að heimsækja 35 hótél og gististaði og hófust eftirlitsheimsóknirnar um haustið 2017. Samhliða þeim voru spurningalistar lagðir fyrir starfsfólkið. Spurningar beindust m.a. að vinnuaðstæðum almennt, vinnuumhverfi m.t.t. álags á hreyfi- og stoðkerfi og félagslegan aðbúnað, vinnuskipulag og stuðning, ráðningarform og búsetu. Skýrsla um áttakið og niðurstöður þess verður kynnt á árinu 2018.

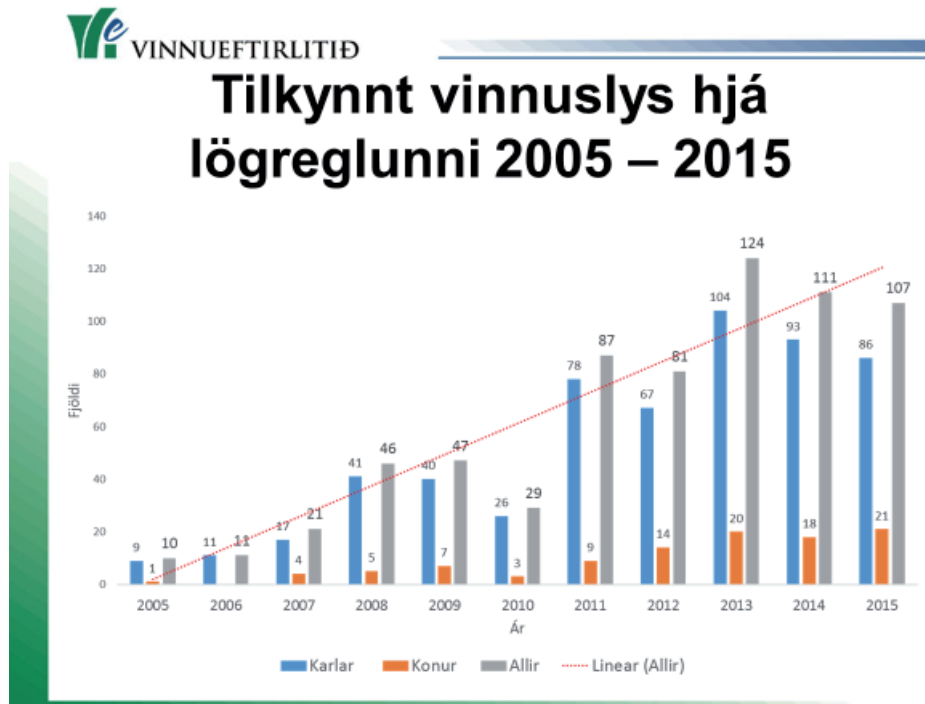
### Samstarf Vinnueftirlitsins og lögreglunnar – áttak í fækkun slysa

Vinnuslysum hefur fjölgað hjá lögreglunni síðustu ár og Vinnueftirlitið hefur einnig veitt því athygli að slys á lögreglumönnum eru oft alvarleg. Færa má rök fyrir því að álag á lögregluna hafi aukist síðustu ár m.a. vegna þess að lögreglumönnum hefur fækkað og ferðamönnum hefur fjölgað mikið. Á árunum 2005 til 2009 voru starfandi u.þ.b. 700 lögreglumenn á landinu en þeir voru 10% færri á árunum 2010-2015. Vinnueftirlitið getur ekki haft beint eftirlit með aðstæðum lögreglunnar eins og ýmissa annara starfsstétta, s.s. fiskvinnslufólks og starfsfólks í byggingariðnaði. Til að vekja athygli á vanda lögreglunnar og reyna að fækka slysum var ákveðið að halda sameiginlega ráðstefnu. Einnig var haldið námskeið um áhættumat starfa hjá lögreglunni.

Vinnueftirlitið, Ríkislögreglustóri, Lögreglan á höfuðborgarsvæðinu, Landsamband lögreglumanna og Innanríkisráðuneytið héldu ráðstefnu á Grand Hótel þann 15. mars. Ráðstefnan var vel sótt.

- **Dagskrá:**
- Ráðstefnustjóri var Kristinn Tómasson yfirlæknir Vinnueftirlitsins.
- Setning - Sigríður Á. Andersen, Dómsmálaráðherra
- Vinnuslys hjá lögreglunni - Guðmundur Kjerúlf Vinnueftirlitinu

- Starfsumhverfi lögreglumanna - Guðrún Sesselja Baldursdóttir verkefnastjóri, Embætti ríkislögreglustjóra
- Slys lögreglumanna - Sigurveig M. Stefánsdóttir læknir á bráðamóttöku LSH
- Streita og vinnuumhverfið - Jóhann Friðrik Friðriksson Vinnueftirlitinu
- Streita og kulnun í starfi - Sigrún Þóra Sveinsdóttir sálfræðingur, Embætti ríkislögreglustjóra
- Fjölgun slysalausra daga hjá LRH - Sigríður Björk Guðjónsdóttir lögreglustjóri, Lögreglunnar á höfuðborgarsvæðinu
- Menntun og þjálfun lögreglumanna - Ólafur Örn Bragason forstöðumaður, Mennta og starfsþróunarsetur lögreglu
- Einn á vakt - Lögreglan á landsbyggðinni, Sigurður Jónasson Blönduósi
- Einnig voru haldnar 3 vinnustofur:
- **Vinnustofa 1. Vinnuslys :** Umsjón Kristinn Tómasson Vinnueftirlitinu
- **Vinnustofa 2. Áhættumat starfa:** Umsjón Sigurður Sigurðsson Vinnueftirlitinu
- **Vinnustofa 3. Að takast á við streitu:** Umsjón Sigrún Þóra Sveinsdóttir Ríkislögreglustjóra



Dagana 2. og 3. nóvember hélt Vinnueftirlitð námskeið um áhættumat starfa fyrir Lögregluna á höfuðborgarsvæðinu. Námskeiðið var sérsniðið að þörfum lögreglunnar. Námskeiðið var ágætlega sótt og til stendur að halda það aftur síðar.

## SAMSTARF VINNUEFTIRLITSINS VIÐ ÝMSAR STOFNANIR O.FL.

Vinnueftirlitið hefur skipulegt samstarf um ýmiss konar verkefni er varða vinnuvernd, starfsmannaskipti, stórslysavarnir o.fl. við margar almannastofnanir samanber upptalningu að neðan:

### Innlent samstarf

- Vinnuhópur fulltrúa velferðarráðuneytisins, Vinnueftirlitsins, samtaka aðila vinnumarkaðarins um breytingar á lögum nr. 46/1980 um aðbúnað, hollustuhætti og öryggi á vinnustöðum.
- Samstarf milli opinbera eftirlitsaðila til að vinna gegn félagslegum undirboðum á vinnumarkaði, þ.e. Vinnumálastofnun, RSK og lögreglu. Einnig er samvinna við stéttarfélögin. Samstarfið er áfram í þróun og var m.a. unnið að lagabreytingu á árinu 2017.
- Ýmsir fundir með velferðarráðuneyti.
- Samstarf við Neyðarlínuna varðandi útköll vegna rannsókna vinnuslysa sem berast gegnum 112.
- Þátttaka í stjórn Byggingarstaðlaráðs.
- Þátttaka í Lagnafélagi Íslands.
- Samvinna við byggingafulltrúa víðs vegar um landið.
- Samvinna við Mannvirkjastofnun og Ríkislögreglustjóra um stórslysavarnir.
- Samvinna við Neyðarlínuna varðandi vinnuslysaútköll.
- Samvinna við slökkvilið og lögreglu um efnageymslur og flutning á efnum.
- Samvinna við samtök á vinnumarkaði um vinnuvernd.
- Samvinna við Samgöngustofu um flutning á efnum o.fl.
- Samvinna við Umhverfisstofnun um stórslysavarnir, efnavarnir o.fl.
- Samvinna við Neytendastofu um markaðseftirlitsmál.

### Erlent samstarf

#### Norrænt samstarf

- Þátttaka í Norrænu vinnuverndarnefndinni. Árleg skýrsla um störf nefndarinnar er tekin saman í árslok og birtist á vefsíðu Norrænu ráðherranefndarinnar, [www.norden.org](http://www.norden.org)
- Þátttaka í stjórn NIVA, norrænnar fræðslustofnunar í vinnuvernd.
- Samráð faghópa sérfræðinga Norðurlandanna.

#### Evrópskt samstarf (á grundvelli EES sammingsins)

- Samstarf við fulltrúa evrópskra Vinnueftirlita vegna OiRA verkefnis á vegum Vinnuverndarstofnunar Evrópu.
- Evrópska samstarfsnefndin um varnir gegn meiriháttar efnaslysum, „Seveso Committee“. Nefndin starfar að samræmingu forvarna og framkvæmdar löggjafar á þessu sviði og heldur utan um gagnagrunna um skráningarskyldar starfsstöðvar og slys og óhöpp sem verða.
- Vinnuverndarstofnun Evrópu, staðsett í Bilbao á Spáni:  
Meginviðfangsefnin eru að vera öflugur samstarfsvettvangur á sviði vinnuverndar, standa fyrir herferðum og átaksverkefnum til að auka vitund fólks og miðla upplýsingum, þróun verkfæra sem nýtast við forvarnir og greining og rannsóknir til þekkingaröflunar og miðlunar. Ísland hefur þrjú áheyrnarsæti í stjórn stofnunarinnar (Vinnueftirlitið, SA og ASÍ) en Vinnueftirlitið er jafnframt tengiliður stofnunarinnar á Íslandi í gegnum svo kallað „Focal Point“ net en það samanstendur af fulltrúum frá ESB ríkjunum og EFTA ríkjunum, einn frá hverju landi.
- Ráðgjafarnefnd framkvæmdastjórnar ESB um vinnuvernd, ACSH. Starf hennar felst í virkri þátttöku í stefnumótun og löggjafarstarfi ESB sem og gerð leiðbeininga um túlkun og framkvæmd löggjafar (tilskipana). Ísland á þrjú áheyrnarsæti í nefndinni (Vinnueftirlitið, SA og ASÍ).
- Samstarfsnefnd vinnueftirlita ESB, SLIC. Nefndin vinnur að samræmingu og þróun eftirlits með vinnuáðstæðum innan ESB/EES. Hún stendur m.a. fyrir sameiginlegum átaksverkefnum, starfsmannaskiptum og faglegum úttektum á starfi einstakra eftirlitsstofnana. Í fyrsta skipti á árinu 2017 gafst Vinnueftirlitinu kostur á að taka þátt í starfsmannaskiptum milli evrópskra vinnueftirlita (SLIC). Íslenskir eftirlitsmenn fóru í heimsóknir til annarra vinnueftirlita til að kynna sér áherslur og vinnuáferðir í tilteknum málaflokkum; einn til Bretlands til að kynna eftirlitsáferðum í bygginga- og mannvirkjagerð, annar til Noregs til að kynna eftirliti með fiskeldi og sá þriðji til Svíþjóðar til



að kynast eftirliti í matvælaíðnaði. Vinnueftirlitið tók einnig á móti eftirlitsmanni frá Rúmeníu sem óskaði eftir að kynast starfsemi stofnunarinnar á ýmsum sviðum. Er það mat okkar að þessi nýi möguleiki til starfamannaskipta sé afar jákvæð nýjung og góð leið til að þróa starfsemina.

- Haustið 2017 tók jafnframt einn starfsmaður Vinnueftirlitsins þátt í úttekt og stöðumati á írsku vinnueftirlitinu sem gerð var samkvæmt viðmiðum SLIC. Öll vinnueftirlit innan ESB fara í gegnum slíkar úttektir reglulega með það að markmiði að bæta og efla starf þeirra. Má gera ráð fyrir því í framtíðinni að Vinnueftirlitið fari í gegnum slíka úttekt.

### Annað erlent samstarf

- Alþjóðavinnuálagstofnunin, ILO. Stofnunin stendur fyrir gerð alþjóðasamþykktu og tilmæla til stjórnvalda, m.a. á sviði vinnuverndar. Nokkrar slíkar samþykktir hafa verið fullgiltar hér á landi. Vinnueftirlitið hefur ekki tekið beinan þátt í þessu starfi um nokkurra ára skeið, en fylgst er með því sem fram fer.
- Efnaöryggisnefnd OECD. Vinnueftirlitið á aðild að nefndinni sem hefur það markmið að efla forvarnir gegn efnaslysum. Nefndin hefur m.a. staðið fyrir ráðstefnum þar sem lærdómur er dreginn af slysum sem orðið hafa og þróað verkfæri til forvarna (t.d. „OECD safety performance indicators“).



Starfsmenn Vinnueftirlitsins fóru í heimsókn til Vinnuverndarstofnunar Evrópu í Bilbao á Spáni í september 2017. Myndin er tekin í þeirri ferð.

