

# ÁRSSKÝRSLA VINNUEFTIRLITSINS

fyrir árið 2014





# ÁRSSKÝRSLA VINNUEFTIRLITSINS

fyrir árið 2014

## EFNISYFIRLIT

Inngangur .....	3
Skipurit .....	4
Eftirlitssvæði og svæðisskrifstofur Vinnueftirlitsins .....	5
Stjórn Vinnueftirlitsins .....	6
Fjármál .....	7
Starfsmenn .....	8
Reglugerðir, umsagnir um þingmál o.fl. ....	13
Próunarstarf .....	13
Eftirlitsstarfið .....	15
Stórslysavarnir .....	16
Markaðseftirlit .....	17
Eftirlit með vinnuvélum og tækjum .....	19
Fyrirtækjaheimsóknir og rannsókn vinnuslysa .....	21
Umsagnir og leyfisveitingar .....	24
Atvinnusjúkdómar og vinnuslys .....	25
Rannsóknir .....	32
Fræðslu og upplýsingastarf .....	34
Heimasíða Vinnueftirlitsins <a href="http://www.vinnueftirlit.is">www.vinnueftirlit.is</a> .....	35
Útgáfa .....	36
Átaksverkefni .....	38
Samstarf Vinnueftirlitsins við ýmsar stofnanir o.fl. ....	42

Ársskýrsla Vinnueftirlitsins fyrir árið 2014 - Netútgáfa

Ritstjóri: Inghildur Einarsdóttir

Ábyrgðarmaður: Eyjólfur Sæmundsson

Útlit og frágangur: Prentsmiðjan Oddi

Vinnueftirlitið 2015

Forsíðumyndin: Myndin er tekin þegar nokkrir starfsmenn Vinnueftirlitsins

gengu á Eiríksjökul. Guðmundur Kjærúlf aðstoðardeildarstjóri fræðsludeildar er á leið upp urðina.

## INNGANGUR

Þegar rætt er um vinnuvernd er inntakið oftast forvarnir gegn vinnuslysum og atvinnutengdum sjúkdómum. Stundum er rætt um kostnað einstaklinga og samfélags af slysum og sjúkdómum eins og ég gerði að umtalsefni í inngangi síðustu ársskýrslu. En það eru fleiri hliðar á vinnuverndinni. Í fyrsta lagi eru það mannréttindi að geta snúið heill heim úr vinnunni alla daga starfsævinnar. Í öðru lagi nefni ég samfélagslegt mikilvægi þess að fólk endist á vinnumarkaði, að vinnuumhverfið stuðli að því að fólk geti unnið þótt eitthvað bjáti á heilsufarslega og jafnframt að fólk geti og hafi löngun til að vinna þegar aldur færir yfir.

Þessir þættir hafa verið vanmetnir að mínu mati, en það er að breytast. Þannig fól Evrópuþingið (EP) þing ESB Vinnuverndarstofnun Evrópu (EUOSHA) verkefni sem miðar að því að fólk sé lengur virkt á vinnumarkaði og veitti til þess 2 milljónum evra. Evrópsku vinnuverndarvikurnar 2016 og 2017 verða helgaðar þessu viðfangsefni og mun Vinnueftirlitið hafa umsjón með framkvæmdinni hér á landi.



*Eyjólfur Sæmundsson  
forstjóri Vinnueftirlitsins*

Töluverð umræða hefur verið í þá veru að opinbert eftirlit sé flókið og íþyngjandi fyrir atvinnulífið. Auðvitað á skipulag eftirlits að vera skilvirkt og vinnubrögð vönduð, en þannig held ég reyndar að framkvæmdin sé í raun í meginatriðum þó alltaf eigi að vinna að framþróun. Það má hins vegar ekki gleymast að mikilvægir hagsmunir og réttindi launafólks eru í húfi á því sviði sem undir Vinnueftirlitið heyrir. Einnig vil ég benda á að rannsóknir hafa ítrekað staðfest að fjárfestingar í aðgerðum til að bæta vinnuumhverfið eru arðbærar, skila sér að jafnaði tvöfalt til baka.

Í þessari ársskýrslu kemur m.a. fram að 1742 slys hafi verið tilkynnt stofnuninni og að enn eru aðstæður í sumum fyrirtækjum þannig að börn slasast. Eitt banaslys varð við vinnu á árinu við vinnu sem Vinnueftirlitið hefur eftirlit með. Í skýrslunni er annars að finna ítarlegar upplýsingar um vinnuslys, orsakir þeirra og afleiðingar.

Starf Vinnueftirlitsins er margþætt eins og fram kemur og vona ég að skýrslan sé áhugaverð lesning fyrir þá sem vilja kynna sér starf stofnunarinnar. Það er vandasamt verkefni að forgangsraða starfskröftum og fjármunum innan þess þrönga stakks sem stofnuninni er sniðinn og við vildum gjarna að starfið væri umfangsmeira en raun ber vitni. Mikið vantar upp á að fjárframlög til okkar jafnist á við það sem gerist á hinum Norðurlöndunum.

Á árinu var unnið að stefnumótun Vinnueftirlitsins fyrir tímabilið 2015 – 2018. Lauk þeirri vinnu nokkru eftir áramót og er stefnuna að finna á heimasíðu stofnunarinnar. Jafnframt voru gildi stofnunarinnar *frumkvæði – forvarnir – fagmennska* ákveðin og munu þau verða leiðarljós í starfi okkar.

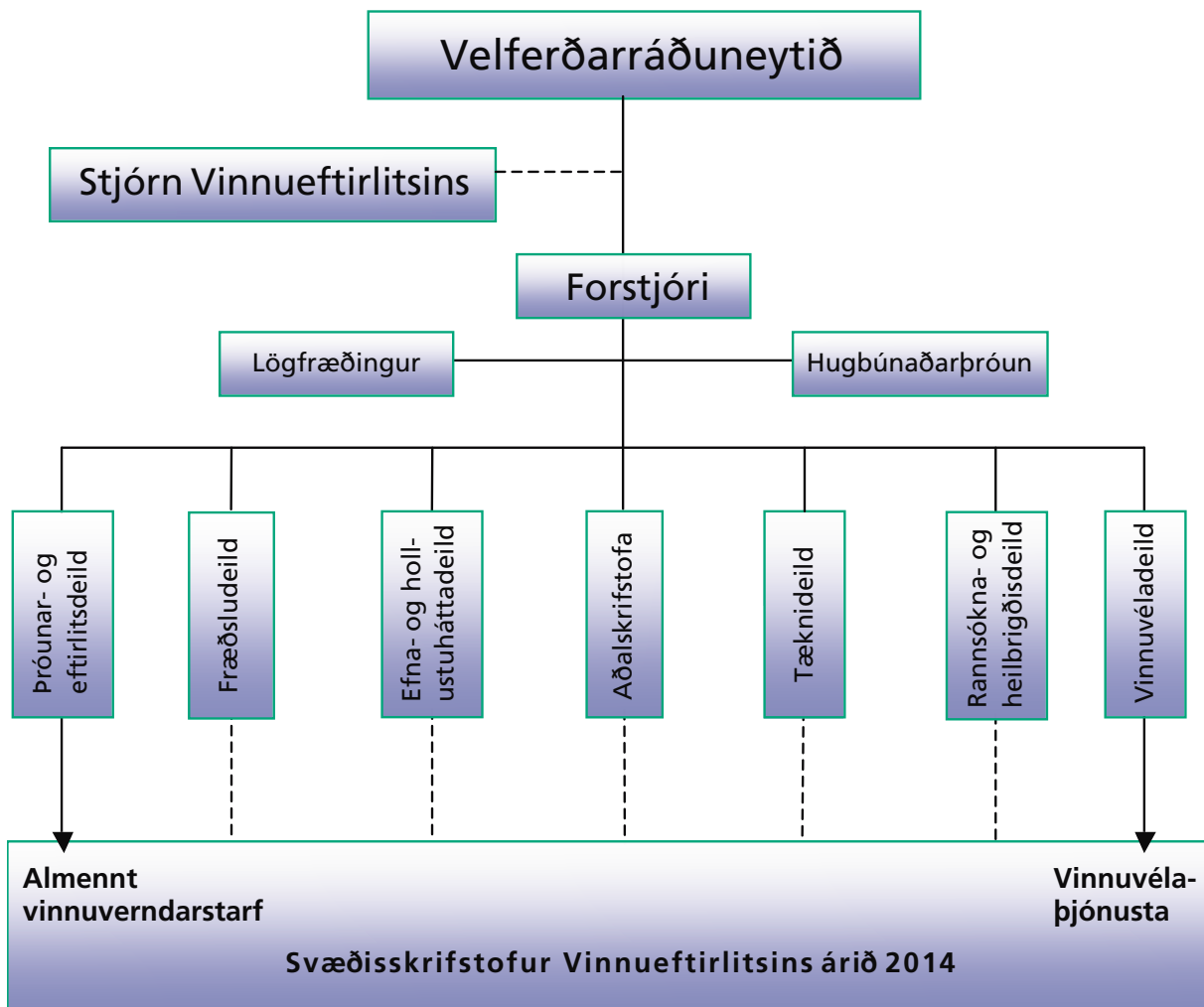
**Eyjólfur Sæmundsson**  
Forstjóri

## SKIPURIT

Almenn vinnulöggjöf heyrir undir velferðarráðuneytið, sem fer með yfirstjórn þessa málaflokks en Vinnueftirlit ríkisins er undirstofnun ráðuneytisins og fer með framkvæmd einstakra málaflokka.

Ráðherrar Velferðarráðuneytis eru tveir síðan 23. maí, 2013. Kristján Þór Júlíusson sem fer með heilbrigðismál og Eygló Harðardóttir félags- og húsnæðismálaráðherra en undir hana heyra málefni Vinnueftirlitsins.

Hér má sjá skipuritið.



### Skýringar:

Heilu línurnar í skipuritinu tákna bein stjórnunartengsl en brotalínurnar faglegan stuðning.

## SVÆÐISSKRIFSTOFUR VINNUEFTIRLITSINS

Á kortinu má sjá skiptingu eftirlitssvæða Vinnueftirlitsins og staðsetningu skrifstofa. Upplýsingar um netföng og símanúmer er að finna á heimasíðu stofnunarinnar; [www.vinnueftirlit.is](http://www.vinnueftirlit.is)



<p>Aðalskrifstofa og Vinnuvéladeild, Bíldshöfða 16, 110 Reykjavík Skiptiborð sími: 550 4600 Fax: 550 4610 <a href="mailto:vinnueftirlit@ver.is">vinnueftirlit@ver.is</a></p>	
<p><b>Vestursvæði:</b> Reykjavík Bíldshöfða 16, 110 Reykjavík Reykjanesbær Krossmóa 4, 260 Reykjanesbæ Akranes Stillholt 18, 300 Akranes Ísafjörður Hafnarstræti 1-3, 400 Ísafjörður</p>	<p><b>Norðursvæði:</b> Akureyri Skipagata 14, 600 Akureyri Sauðárkrókur Faxatorg 1, 550 Sauðárkrókur Húsavík Útgarður 1, 640 Húsavík</p>
<p><b>Suðursvæði:</b> Selfoss Eyravegur 25, 800 Árborg</p>	<p><b>Austursvæði:</b> Egilsstaðir Kaupvangur 6, 700 Egilsstaðir</p>

## STJÓRN VINNUEFTIRLITSINS

Í stjórn Vinnueftirlitsins sitja 9 manns og var hún skipuð af ráðherra frá 1. september 2011 til fjögurra ára eða til 31. ágúst 2015. Skipar ráðherra formann stjórnarinnar án tilnefningar, aðilar vinnumarkaðarins tilnefna sjö menn og einn stjórnarmaður kemur frá fjármálaráðuneytinu. Tveir áheyrnarfulltrúar starfsmanna sitja einnig stjórnarfundum, annar úr hópi starfsmanna frá BHM sem var Guðmundur Kjerúlf og hinn úr hópi starfsmanna frá SFR sem var Guðjón Einarsson.

Hlutverk stjórnar er skv. lögum að vera velferðarráðherra og forstjóra Vinnueftirlitsins til ráðgjafar í málum er tengjast vinnuvernd. Hún skal gera tillögur til ráðherra um úrbætur á sviði vinnuverndar, þ.á.m. um hvort þörf er á lagabreytingum eða setningu reglugerða. Ráðherra og forstjóri skulu leita umsagnar stjórnarinnar við undirbúning að laga- og reglugerðarsetningu um vinnuverndarmál. Af þessu leiðir að starfsmenn Vinnueftirlitsins vinna iðulega að endurskoðun reglna og gera tillögur um breytingar til ráðherra. Stjórnin ber einnig ábyrgð gagnvart ráðherra á faglegri stefnumótun Vinnueftirlitsins.

Stjórnarfundir eru að öllu jöfnu haldnir mánaðarlega – að frátöldum sumarmánuðunum. Haldnir voru 8 stjórnarfundir á árinu 2014.

Nöfn stjórnarmanna eru í töflunni:

Samtök/Ráðuneyti	Fjöldi	Aðalmenn	Varamenn
Formaður	1	Margrét S. Björnsdóttir	Guðný Hrund Karlsdóttir
Alþýðusamband Íslands	2	Björn Ágúst Sigurjónsson Hjördís Þóra Sigurbórsdóttir	Rannveig Sigurðardóttir Halldór Grönvold
Bandalag háskólamanna	1	Maríanna H. Helgadóttir	Bragi Skúlason
Bandalag starfsmanna ríkis og bæja	1	Védís Guðjónsdóttir	Sverrir Björn Björnsson
Samtök atvinnulífsins	2	Jón Rúnar Pálsson Guðrún S. Eyjólfsdóttir	Ragnheiður Héðinsdóttir Pétur Reimarsson
Samband íslenskra sveitarfélaga	1	Hersir Oddsson	Solveig B. Gunnarsdóttir
Fjármálaráðuneyti	1	Ágústa H. Gústafsdóttir	Björn Rögnvaldsson



## FJÁRMÁL

### Rekstrarreikningur 2014

<b>Tekjur:</b>	<b>2014</b>	<b>2013</b>
Sértekjur	86.774.503	91.804.697
Markaðar tekjur	8.233.334	6.386.560
Aðrar rekstrartekjur	238.748.268	233.215.521
<b>Tekjur samtals</b>	<b>333.756.105</b>	<b>331.406.778</b>

<b>Gjöld:</b>		
Rekstrargjöld	625.772.173	604.898.101
Stofnkostnaður		
<b>Gjöld samtals</b>	<b>625.772.173</b>	<b>604.898.101</b>
<b>Tekjur umfram gjöld</b>	<b>-292.016.068</b>	<b>-273.491.323</b>
<b>Framlag úr ríkissjóði</b>	<b>294.100.000</b>	<b>274.800.000</b>
<b>Tekjuafgangur /hali ársins</b>	<b>2.083.932</b>	<b>1.308.677</b>

### Efnahagsreikningur 31/12

<b>Eignir:</b>		
<b>Veltufjármuni:</b>		
Viðskiptakröfur	41.219.806	44.111.524
Sjóðir og bankareikningar	160.419	11.555.471
<b>Veltufjármunir samtals</b>	<b>41.380.225</b>	<b>55.666.995</b>
<b>Eignir samtals</b>	<b>41.380.225</b>	<b>55.666.995</b>

<b>Skuldir og eigið fé:</b>		
<b>Eigið fé:</b>		
Höfuðstóll í ársbyrjun	-7.978.140	-9.286.817
Tekjujöfnun ársins	2.083.932	1.308.677
<b>Eigið fé samtals</b>	<b>-5.894.208</b>	<b>-7.978.140</b>

<b>Langtímaskuldir</b>		
Tekin löng lán	184.057	1.819.446
<b>Langtímaskuldir samtals</b>	<b>184.057</b>	<b>1.819.446</b>

<b>Skammtímaskuldir:</b>		
Skuld við ríkissjóð	35.865.686	54.664.793
Viðskiptaskuldir	11.224.690	7.160.896
<b>Skammtímaskuldir samtals</b>	<b>47.090.376</b>	<b>61.825.689</b>
<b>Eigið fé og skuldir samtals</b>	<b>41.380.225</b>	<b>55.666.995</b>

## STARFSMENN

Starfsmenn Vinnueftirlitsins voru 63 í árslok 2014 en 64 árið áður. Unnin ársverk voru 65.6 á árinu 2014 en 66.7 í árslok 2013. Starfsmannavelta var 3,2% en 4.7% árið áður. 20 konur störfuðu hjá Vinnueftirlitinu í árslok 2014 og er það einni færri en 2013. 43 karlar störfuðu hjá stofnuninni í árslok 2014 og er það sami fjöldi og árið áður. Hlutfall eftirlitsmanna af heildarfjölda starfsmanna er 45% en var 43% árið áður. Hlutfall háskólamenntaðra er 41% af heild en var á fyrra ári 38%. Veikindadagar á hvern starfsmann voru 5,52 á árinu en 4,8 á hvern starfsmann vegna langtímaveikinda. Til samanburðar voru árið 2013 skráðir veikindadagar á hvern starfsmann 6,4 en 6,0 dagar voru vegna langtímaveikinda.



*Nokkrir starfsmenn, bæði núverandi og fyrrverandi, ásamt mökum í árlegri jeppaferð Vinnueftirlitsins, en myndin er tekin á Vatnsnesi.*

### Ýmsar tölulegar upplýsingar

	2014	2013	2012	2011
Starfsmenn samtals 31. desember	63	64	64	61
Ársverk dagvinnu	60,92	62,3	62,6	62,3
Ársverk yfirvinnu	4,66	4,4	4,3	5,4
Samtals ársverk	65,58	66,7	67,0	67,7
Starfsmannavelta: fastir starfsm sem hætta af heildarfjölda starfsmanna	3,20%	4,7%	3%	4,9%
Konur alls	20	21	22	21
Karlar alls	43	43	42	40
Hlutfall kvenna af heild	32%	33%	34%	34%
Fjöldi starfsmanna í Reykjavík	41	42	44	41
Fjöldi starfsmanna utan höfuðborgarsvæðisins	22	22	23	20
Fjöldi eftirlitsmanna í Reykjavík (stjórnendur og fulltrúar ekki taldir með)	13	13	14	12
Fjöldi eftirlitsmanna utan höfuðborgarsvæðisins, svæðisstjórar eru meðtaldir	16	15	16	13
Hlutfall eftirlitsmanna af heildarfjölda starfsmanna	45%	43%	47%	41%
Hlutfall háskólamenntaðra starfsmanna af heild	41%	38%	38%	34%
Hlutfall kvenna í framkvæmdastjórn	33%	33%	33%	33%
Hlutfall kvenna sem svæðisstjórar		0%	0%	0,1%

<b>Veikindi eru hér talin í virkum vinnudögum:</b>				
Skammtímaveikindi (dagar)	374,84	396	369	336
Skammtímaveikindi pr. starfsmann (dagar)	5,52	6,4	5,9	5,4
Langtímaveikindi (dagar)	302,66	374	291	204
Langtímaveikindi pr. starfsmann (dagar)	4,8	6,0	4,6	3,3
Orlofsskuldbinding í mánuðum		91,5	90,5	86,9

## NÖFN STARFSMANNA OG STARFSHEITI ÞEIRRA FLOKKUÐ EFTIR DEILDUM OG SVÆÐUM

### Starfsmenn Vinnueftirlitsins 31/12/14

<b>YFIRSTJÓRN</b>	
Eyjólfur Sæmundsson	forstjóri
<b>Aðalskrifstofa</b>	
Albina Morina	fulltrúi
Dagrún Þórðardóttir	skrifstofustjóri
Ingibjörg Baldursdóttir	skjalastjóri
Ingibjörg Þ. Marteinsdóttir	fulltrúi
Kristín Þóra Kristjánsdóttir	fulltrúi
Ragnhildur Karlsdóttir	aðalbókari og aðstoðarskrifstofustjóri
Vala Björk Þórhallsdóttir	fulltrúi
<b>Lögfræðingur</b>	
Björn Þ. Rögnvaldsson	lögfræðingur
<b>Þróun hugbúnaðar</b>	
Pétur Jónasson	verkefnastjóri
Sverrir Gunnlaugsson	verkefnastjóri

### Sérfræðideildir í Reykjavík

<b>Tæknideild</b>	
Ágúst Ágústsson	aðstoðardeildarstjóri
Helgi Haraldsson	deildarstjóri
<b>Fræðsludeild</b>	
Guðmundur Ingi Kjerúlf	aðstoðardeildarstjóri
Guðmundur Þór Sigurðsson	verkefnastjóri
Inghildur Einarsdóttir	deildarstjóri
<b>Efna- og hollustuháttadeild</b>	
Friðrik Daníelsson	verkefnastjóri
Jóhannes Helgason	verkefnastjóri
Sigurður Karlsson	aðstoðardeildarstjóri
Víðir Kristjánsson	deildarstjóri
<b>Rannsókn- og heilbrigðisdeild</b>	
Ásta Snorradóttir	fagstjóri
Kristinn Tómasson	yfirlæknir og deildarstjóri

**Eftirlitsdeildir**

<b>Próunar- og eftirlitsdeild - Reykjavík</b>	
Leifur Gústafsson	fagstjóri
Sigfús Jón Sigurðsson	aðstoðardeildarstjóri
Þórunn Sveinsdóttir	deildarstjóri
<b>Vinnuvéladeild - Reykjavík</b>	
Georg Árnason	eftirlitsmaður
Guðjón Magni Einarsson	eftirlitsmaður
Guðrún Tryggvadóttir	fulltrúi
Hannes Sigurgeirsson	eftirlitsmaður
Ingvi Ágústsson	eftirlitsmaður
Ívar Ívarsson	eftirlitsmaður
Magnús Guðmundsson	deildarstjóri
Stefán S. Sigurðsson	eftirlitsmaður
Steinar Helgason	eftirlitsmaður
<b>Vestursvæði - Reykjavík</b>	
Björn S Pálsson	eftirlitsmaður
Fríða María Ólafsdóttir	eftirlitsmaður
Gróa Hafdis Ágústsdóttir	eftirlitsmaður
Kjartan Kjartansson	eftirlitsmaður
Hafdis S. Sverrisdóttir	eftirlitsmaður
Hannes Friðriksson	eftirlitsmaður
Sigurður Sigurðsson	svæðisstjóri
<b>Vestursvæði - Akranes</b>	
Guðjón Sólmundarson	eftirlitsmaður
<b>Vestursvæði - Ísafjörður</b>	
Elísabet Pálsdóttir	fulltrúi
Jón Smári Valdimarsson	eftirlitsmaður
<b>Vestursvæði - Reykjanesbæ</b>	
Margrét Sigurðardóttir	fulltrúi
Ingibjörn Sigurðsson	eftirlitsmaður
<b>Norðursvæði - Sauðárkróki</b>	
Jón Aðalsteinn Snæbjörnsson	eftirlitsmaður
Sólveig B. Fjólmundsdóttir	fulltrúi

<b>Norðursvæði - Akureyri</b>	
Hannes Haraldsson	eftirlitsmaður
Ingvar Karlsson	eftirlitsmaður
Magnús Hermannsson	eftirlitsmaður
Sigrún Jóna Daðadóttir	fulltrúi
Sigurgeir Ágúst Stefánsson	svæðisstjóri
Valgeir Hauksson	eftirlitsmaður
<b>Austursvæði - Egilsstöðum</b>	
Jónas Jóhannsson	eftirlitsmaður
Páll Sigvaldason	eftirlitsmaður
Sveinbjörg Ólafsdóttir	fulltrúi
Þorvaldur P. Hjarðar	svæðisstjóri
<b>Suðursvæði - Hveragerði</b>	
Gísli R. Sveinsson	svæðisstjóri
Hannes Snorrason	eftirlitsmaður
Karl Þór Hreggviðsson	eftirlitsmaður
Sigrún Guðný Arndal	fulltrúi
Sigurþór Leifsson	eftirlitsmaður

## REGLUGERÐIR, UMSAGNIR UM ÞINGMÁL O.FL.

Vinnueftirlitið vinnur í samstarfi við velferðaráðuneytið að gerð reglugerða sem settar eru á grundvelli laga nr. 46/1980 um aðbúnað, hollustuhætti og öryggi á vinnustöðum. Einnig vinnur Vinnueftirlitið að drögum að reglugerðum í samstarfi við stjórn Vinnueftirlitsins. Stofnunni berast á hverju ári beiðnir um umsagnir um ýmis þingmál, reglugerðardrög eða staðla sem snerta starfsemi Vinnueftirlitsins. Koma slíkar beiðnir oftast frá Alþingi en einnig frá ýmsum ráðuneytum, stofnunum og Staðlaráði Íslands.

Í velferðaráðuneytinu var á árinu unnið að frumvarpi að breytingum á lögum nr. 46/1980 um aðbúnað, hollustuhætti og öryggi á vinnustöðum og kom Vinnueftirlitið að þeirri vinnu ásamt fulltrúum aðila vinnumarkaðarins.

### Á árinu tók gildi:

- Reglugerð nr. 980/2014 um vernd starfsmanna gegn áverkum af völdum beittra og oddhvassra áhalda við veitingu heilbrigðisþjónustu, þar á meðal á sjúkrahúsum.

### Vinnueftirlitið vann að drögum að eftirfarandi reglugerðum:

- Reglugerð um vélknúin leiktæki.
- Endurskoðun á reglum nr. 547/1996 um aðbúnað, hollustuhætti og öryggisráðstafanir á byggingarvinnustöðum og við aðra tímabundna mannvirkjagerð.
- Reglugerðar um notkun þrýstibúnaðar sem mun leysa af hólmi reglugerð nr. 10/1929 um eftirlit með vélum og verksmiðjum og reglugerð nr. 12/1965 um öryggisráðstafanir við frystikerfi og búnað í frystihúsum.
- Reglugerð um skráningu og skoðun bílalyftna.
- Reglugerð um skráningu, rekstur og eftirlit með togbrautarbúnaði til fólkflutninga.
- Endurskoðun á reglugerð um aðgerðir gegn einelti á vinnustöðum.

### Á árinu veitti Vinnueftirlitið umsagnir um eftirfarandi þingmál:

- Frumvarp til laga um slysatryggingar almannatrygginga.
- Tillaga til þingsályktunar um bætt hljóðvist og aðgerðir til að draga úr erilhávaða í kennsluhúsnæði.

## PRÓUNARSTARF

### Vinnuumhverfisvísar – til að bæta vinnuumhverfið

Vinnuumhverfisvísar starfsgreina og gátlistar á heimasíðu Vinnueftirlitsins eru gagnlegir fyrirtækjum við að greina áhættuþætti í vinnuumhverfi þeirra. Vísarnir eru jafnframt notaðir af eftirlitsmönnum stofnunarinnar til að tryggja samræmt og heildstætt fyrirtækjaeftirlit. Fjórir vinnuumhverfisvísar voru endurskoðaðir á árinu 2014, þ.e. vísar fyrir bifreiðaverkstæði, fiskimjölsverksmiðjur, landbúnað og orkuver-dreifikerfi. Stöðugt er unnið að því að uppfæra þá sem eldri eru og er hér að neðan að finna heildstæðan lista yfir þá vísar sem nú eru á heimasíðu Vinnueftirlitsins.

### Vinnuumhverfisvísar starfsgreina á heimasíðu Vinnueftirlitsins

Vinnuumhverfisvísar - www.vinnueftirlit.is	
<ul style="list-style-type: none"> <li>• Bakarí (2010)</li> <li>• Bifreiðaverkstæði (2014)</li> <li>• Byggingaiðnaður (2015)</li> <li>• Dráttarbrautir, skipalyftur og flotkvíar (2009)</li> <li>• Efnaiðnaður (2011)</li> <li>• Fiskimjölsverksmiðjur (2014)</li> <li>• Fiskvinnslustöðvar (2013)</li> <li>• Fólksflutningar (2013)</li> <li>• Hárgreiðslu- og snyrtistofur (2006)</li> <li>• Heilsugæsla og heilsu meðferð á stofum (2010)</li> <li>• Hjúkrunarheimili, heimahjúkrun/-þjónusta, sambýli og þjónustuíbúðir (2010)</li> <li>• Hótel og gististaðir (2010)</li> <li>• Jarðgangagerð (2009)</li> <li>• Jarðefnanámur (2012)</li> <li>• Landbúnaður - vinnuumhverfisvísir (2014)</li> <li>• Landbúnaður - Gátlisti fyrir dráttarvélar og búvélar (2007)</li> <li>• Leikskólar (2009)</li> <li>• Lögregla-sjúkra-slökkvilið (2011)</li> <li>• Málsmiði (2009)</li> <li>• Málmvinnsla (2009)</li> </ul>	<ul style="list-style-type: none"> <li>• Orkuver og dreifikerfi (2014)</li> <li>• Prentiðnaður (2013)</li> <li>• Rafverktakar og rafmagnsverkstæði (2010)</li> <li>• Ræstingar - Hreingerningar (2009)</li> <li>• Sjúkrahús (2010)</li> <li>• Skógrækt og garðyrkja (2010)</li> <li>• Skógarhögg og garðyrkja – gátlisti öryggi véla (2010)</li> <li>• Skólar (2009)</li> <li>• Skrifstofur (2009)</li> <li>• Sláturhús og kjötvinnsla (2006)</li> <li>• Sorphirða - sorpmóttökustöðvar - endurvinnsla (2010)</li> <li>• Steypustöðvar og steypuiðnaður (2010)</li> <li>• Trésmiðaverkstæði (2009)</li> <li>• Vefjariðnaður (2010)</li> <li>• Vega- og brúargerð (2010)</li> <li>• Veitingahús og mótuneyti (2006)</li> <li>• Verslanir (2015)</li> <li>• Vöruflutningar-dreifing og vörugeymslur (2009)</li> <li>• Þvottahús og fatahreinsanir (2006)</li> <li>• Ýmis matvælaíðnaður (2006)</li> </ul>

### Áhættumat og forvarnir

Á árinu var mikil vinna lögð í að þýða og staðfæra rafrænt gagnvirkt áhættumat, OiRA (Online interactive Risk Assessment), sem er upprunalega þróað á vegum Vinnuverndarstofnunar Evrópu í Bilbao á Spáni. Fyrsta afkrastur þessarar vinnu er nú að finna á heimasíðu Vinnueftirlitsins og er þar á ferð öflugt verkfæri til að gera áhættumat starfa á skrifstofum. Í framhaldinu munu verða til verkfæri fyrir fleiri starfsgreinar og verða þau kynnt jafnóðum á heimasíðunni. Ánægjulegt er að segja frá því að stofnunin hefur fengið mjög jákvæð viðbrögð við þessari nýjung.

Áhættumatsverkfæri fyrir vinnu starfsmanna í heimaþjónustu, heimahjúkrun og við aðra þjónustu var kynnt með dreifibréfi til 280 hagsmunadila um land allt snemma árs 2014, þar sem vakin var athygli á að meta þurfi vinnuaðstæður starfsmanna á heimilum áður en gerðir eru samningar við einstaklinga sem njóta slíkrar þjónustu og einnig að endurskoða þurfi matið ef aðstæður breytast. Verkfærið, sem er að finna á heimasíðu Vinnueftirlitsins undir flípanum; *Áhættumat*, hefur hlotið jákvæðar móttökur notenda.

### Þróun verklags

Fyrirtækjaeftirlit stofnunarinnar byggir á gæðahandbók sem er í sífelldri þróun og endurskoðun. Á árinu 2014 tóku einar nýjar verklagsreglur gildi en þær snúa að eftirliti með öryggisstjórnkerfum stórslysavarnaskyldra starfsstöðva. Á árinu 2014 var jafnframt unnið að breytingum á verklagi við eftirlit með bygginga- og mannvirkjagerð og hafa nýlega tekið gildi sérstakar verklagsreglur um það.



## EFTIRLITSSTARFIÐ

Eftirlitsstarfi Vinnueftirlitsins er skipt í eftirlit með aðbúnaði, hollustuháttum og öryggi í fyrirtækjum, stofnunum, við bygginga- og mannvirkjagerð og í landbúnaði, gjaldskyldar skoðanir vinnuvéla og tækja, markaðseftirlit, umsagnir og leyfisveitingar stofnunarinnar.

### Fyrirtækjaeftirlit

#### Eftirlitsaðferðir og flokkun fyrirtækja

Samkvæmt skipulagi Vinnueftirlitsins eiga fyrirtæki með 30 starfsmenn eða fleiri að vera í svokölluðu aðlöguðu eftirliti. Í vissum tilvikum hafa fyrirtæki með færri en 30 starfsmenn einnig verið skoðuð samkvæmt þessari aðferð. Í töflunni hér á eftir má sjá hvernig fyrirtæki sem komin eru í aðlagð eftirlit hafa flokkast fram að þessu. Flokkunin ræðst annars vegar af skipulagi vinnuverndarstarfs hjá viðkomandi fyrirtæki og hins vegar af mati á vinnuaðstæðum með tilliti til öryggis og heilsu starfsmanna. Hefur flokkunin áhrif á hversu oft fyrirtæki er skoðað af eftirlitsmanni. Fyrirtæki í 1. og 2. flokki eru heimsótt á fjögurra til sex ára fresti en fyrirtæki í 3. flokki sem hafa ekki fullnægjandi tók á vinnuverndarmálum á að heimsækja annað hvert ár.

Fyrirtæki með færri en 30 starfsmenn eru flest í svokölluðu reglubundnu eftirliti og ræðst þá skoðanatíðnin af áhættu starfsgreinarinnar. Er leitast við að heimsækja þau á tveggja til sex ára fresti, sjá töflu.

Aðrir þættir svo sem kvartanir starfsmanna, slys og óhöpp, átaksverkefni í starfsgreinum og eftirfylgni við nýjar reglugerðir hafa einnig áhrif á það hvaða vinnustaðir eru heimsóttir.

Eftirfarandi tafla sýnir fjölda og flokkun fyrirtækja og útibúa í aðlöguðu og reglubundnu eftirliti.

Fjöldi fyrirtækja með útibúum í fyrirtækjaskrá Vinnueftirlitsins skipt í flokka eftir eftirlitsaðferð og áhættu.

Skráð fyrirtæki með útibúum eftir áhættuflokkum	Skráð 31.12. 2010	Skráð 31.12. 2011	Skráð 31.12. 2012	Skráð 31.12. 2013	Skráð 31.12. 2014
<b>Aðlagð eftirlit</b> (viðmið: fyrirtæki með $\geq 30$ starfsmenn) <i>Frammistaða fyrirtækis ræður flokkun</i>					
1. flokkur, skoðun sjötta hvert ár		138	158	193	261
2. flokkur, skoðun fjórða hvert ár		95	127	125	131
3. flokkur, skoðun annað hvert ár		208	223	248	218
<b>Samtals</b>	<b>341</b>	<b>441</b>	<b>508</b>	<b>566</b>	<b>610</b>

<b>Reglubundið eftirlit</b> (viðmið: fyrirt. með 1-29 starfsm.) <i>Áhætta í starfsgrein ræður flokkun</i>					
0. flokkur, skoðun árlega (ekkert fyrirt. sjálfkrafa hér)					1
1. flokkur, skoðun annað hvert ár	3.291	3.139	2.986	2.859	2.753
2. flokkur, skoðun fjórða hvert ár	2.831	2.699	3.000	3.242	3.438
3. flokkur, skoðun sjötta hvert ár	3.490	3.477	3.639	3.866	4.105
4. flokkur, óreglubundin skoðun	2.152	1.867	1.885	1.892	1.939
<b>Samtals</b>	<b>12.105</b>	<b>11.182</b>	<b>11.510</b>	<b>11.859</b>	<b>12.236</b>
<b>Samtals fyrirtæki/útibú</b>	<b>12.105</b>	<b>11.623</b>	<b>12.018</b>	<b>12.425</b>	<b>12.846</b>

Í heildina voru 610 fyrirtæki og útibú skráð í aðlagð eftirlit og fjölgaði um 8% milli ára. Enn er nokkuð langt í land að markmið stofnunarinnar náist um að öll fyrirtæki með 30 starfsmenn eða fleiri verði skoðuð samkvæmt þeirri eftirlitsaðferð. Hægt hefur á innleiðingunni undangengin ár og er helsta skýringin á því verulegur samdráttur í rekstri stofnunarinnar, sem hefur bitnað á eftirlitsstarfseminni með fækkun fyrirtækjaeftirlitsmanna um þriðjung frá árinu 2009 og öðrum sparnaðaraðgerðum.

## Aukin áhættustýring í eftirliti

Í nýrri stefnu og aðgerðaráætlun Vinnueftirlitsins 2015-2018 eru skilgreind sérstök átaksverkefni og áherslur sem munu fá meira vægi í eftirlitinu en áður. Sjónum verður beint markvissara en áður að áhættusömum starfsgreinum með það að markmiði að draga úr slysum og heilsutjóni og stuðla að sem öflugustu forvarnarstarfi í þessum starfsgreinum. Með óbreyttum mannafla má vænta að ný stefna leiði til breytinga á skipulagi eftirlitsskoðana sem gilt hefur fyrir reglubundið og aðlagð eftirlit og var lýst hér að framan.

## Forvarnaraðgerðir á landsvísu - dreifibréf

Mikilvægt markmið í stefnu og starfi Vinnueftirlitsins er fækkun vinnuslysa og atvinnutengds heilsutjóns. Markvisst er unnið að þessu hjá stofnuninni. Sérstaklega er vert að benda á eftirfarandi forvarnaraðgerðir tengdar eftirliti á árinu 2014:

### • *Vinnufatnaður á hjúkrunarheimilum*

Á sumum hjúkrunarheimilum hefur í seinni tíð verið tekin upp sú stefna að starfsmenn klæðist eigin fatnaði til að gera umhverfið persónulegra fyrir skjólstæðinga. Vinnueftirlitinu hafa borist kvartanir sem snúa að þessu enda getur verið hætt á smiti og sýkingum þegar skjólstæðingum er hjálpað á salerni, við böðun, mötun og fleira. Stofnunin sendi út dreifibréf í mars 2014 til stjórnenda hjúkrunarheimila þar sem upplýst var um mikilvægi þess að starfsmenn væru varðir fyrir smithættu og bent á reglur sem gilda um notkun persónuhlífa í starfi. Einnig var minnt á skyldu atvinnurekenda að gera áhættumat, sem tæki meðal annars til smithættu og smitvarna. Bréfið var sent til um 50 hjúkrunarheimila og annarra hagsmunaaðila sem málið varðar.

### • *Áhættumat fyrir heimahjúkrun, heimaþjónustu og aðra þjónustu á heimilum*

Öldruðum og fötludum sem búa heima fjölgar og því mikilvægt að huga að vinnuaðstæðum starfsmanna sem þar starfa. Í mars 2014 sendi Vinnueftirlitið dreifibréf til sveitafélaga og fyrirtækja sem veita heimahjúkrun, heimaþjónustu og aðra þjónustu á heimilum auk annarra sem málið varðar, alls um 280 aðila. Í bréfinu var vakin var athygli á skyldu atvinnurekanda að gera áhættumat fyrir vinnu starfsmanna á heimilum áður en samningar eru gerðir við einstaklinga sem njóta slíkrar þjónustu og endurskoða skuli matið ef aðstæður breytast. Vinnueftirlitið kynnti í bréfinu *áhættumatsverkfæri* sem auðveldar atvinnurekendum mat á vinnuaðstæðum starfsmanna á heimilum og hvort úrbóta sé þörf. Um er að ræða sérsniðinn gátlista og aðgerðaráætlun sem er að finna á heimasíðu Vinnueftirlitsins, sjá [www.vinnueftirlit.is](http://www.vinnueftirlit.is)

### • *Vinnuaðstæður í kvikmyndagerð*

Í kjölfar umfjöllunar í fjölmiðlum haustið 2014 um þátttöku barna við gerð kvikmynda og vegna kvartana sem Vinnueftirlitinu höfðu borist um vinnuaðstæður starfsmanna í kvikmyndagerð sendi stofnunin dreifibréf til fyrirtækja í kvikmyndagerð og annarra hagsmunaaðila sem málið varðar, alls um 50 aðila. Tilgangur bréfsins var að áréttu skyldu atvinnurekenda að gera áhættumat fyrir allar vinnuaðstæður, innan húss sem utan, og gera viðeigandi úrbætur til að tryggja öruggar og heilsusamlegar vinnuaðstæður starfsmanna. Bent var á að vinnutími starfsmanna þurfi að vera í samræmi við gildandi vinnutímaákvæði og starfsmannaadstaða í samræmi við ákvæði reglna, m.a. varðandi aðstöðu til að matast, búningsaðstöðu, salerni og viðeigandi aðstöðu til þrifa. Jafnframt var fjallað sérstaklega um þær reglur sem gilda um vinnu barna og unglunga, m.a. aldursmörk og verkefni, og að gera þurfi sérstakt áhættumat um vinnu þeirra. Voru forsvarsmenn í lok bréfs hvattir til að tryggja öllum sem koma að gerð kvikmynda öruggt og heilsusamlegt vinnuumhverfi og vinnuskipulag.

## Stórslysavarnir

Fyrirtæki sem vinna með mikið magn af hættulegum efnum, s.s. eldsneyti, loftgundir, sprengiefni eða eitrefni, þurfa að hafa sérstakar varnir vegna stórslysaáætlu. Stórslys er það kallað þegar fyrirtækið missir stjórn á meðferð efnanna og mikið magn hættulegra efna kemst úr ílátum sínum, mikill eldsvoði eða sprenging verður sem stofnar heilsu fólks eða umhverfi í mikla hættu. Fyrirtækin eru flokkuð í hærri og lægri flokk eftir magni efna. Þau í hærri flokknum þurfa að gera grein fyrir vörnunum í sk. öryggisskýrslu sem birt er á heimasíðu Vinnueftirlitsins og eru uppfærðar á 5 ára fresti. Þau þurfa líka að gera neyðaráætlanir um möguleg stórslys fyrir starfsstöðina sjálfa en einnig sérstaka ytri neyðaráætlun

fyrir svæðin í kringum fyrirtækið. Hún fjallar um viðbrögð nággranna og hvernig slökkvilið og aðrir viðbragðsaðilar koma að verði stórslys sem gæti haft áhrif út fyrir fyrirtækið. Ytri neyðaráætlunin er gerð af fyrirtækinu og slökkviliði viðkomandi svæðis í samvinnu til þess að tryggja að neyðaráætlunin taki með það sem máli skiptir fyrir viðbragðsaðilana. Allar ytri neyðaráætlanirnar eru birtar almenningi á heimsíðu Vinnueftirlitsins með öryggisskýrslunni eða uppfærslurnar sérstaklega en þær eru gerðar á þriggja ára fresti. Fyrirtækin dreifa þeim líka til nággranna. Stærri og hættumeiri fyrirtækin halda reglulega æfingar með viðbragðsaðilum. Stærri fyrirtækin eru einnig með viðurkennd kerfi í vinnuvernd og umhverfisvernd og fylgjast vel með þróuninni á alþjóðavísu. Af 22 stórslysavarnaskyldum stöðvum eru 9 í hærri flokknum.

Þegar ný eða breytt iðjuver eru í farvatninu er athugað hvernig stórslysavörnum verður háttáð áður en starfsleyfi eru gefin og getur þá þurft að taka tillit til allmargra þátta, m.a. landnýtingar, gerðar nággrannabyggðar og umhverfis og byggðaskipulags ef stórslyshætta stafar af fyrirtækinu. Vinnueftirlitið hefur eftirlit með framkvæmd stórslysavarnanna, fer yfir áætlanir, skýrslur og öryggisstjórnkerfi stöðvanna og veitir aðgang að upplýsingum fyrir bæði almenning og fyrirtækin sjálf.

## Markaðseftirlit

Eftir að EES samningurinn tók gildi 1994 hafa ýmsar tilskipanir ESB sem samræma þær kröfur sem gerðar eru til öryggis varnings innan ESB verið innleiddar með lögum og reglugerðum á Íslandi. Tilgangur þessara tilskipana, er að tryggja samræmdar öryggiskröfur varnings á sameiginlega markaði ESB/EES í því skyni að tryggja öryggi almennings og frjálstan flutning varnings. Markaðseftirlit er sú aðferð sem notuð er til að tryggja að varningur uppfylli þær öryggiskröfur sem gerðar eru til varnings á grundvelli þessara tilskipana og þeirra staðla sem tengjast þeim.

Vinnueftirlitið er ábyrgt markaðseftirlitsyfirvald í skilningi 12 tilskipana ESB en þær hafa það sameiginlegt að varða vörur sem notaðar eru af starfsmönnum við vinnu. Af þessum 12 tilskipunum eru 9 þeirra svokallaðar 'nýaðferðartilskipanir'. Í stuttu máli þá byggja slíkar tilskipanir á þeirri hugsun að varningur teljist öruggur ef hann er CE-merktur en einungis er heimilt að CE-merkja vöru ef hún er í samræmi við öryggiskröfur viðkomandi "nýaðferðartilskipunar" og viðeigandi Evrópustaðla. Hlutverk markaðseftirlits skv. slíkum tilskipunum er því að tryggja að varningur sem fellur undir þær, sé réttilega CE-merktur að undangengnu áhættu- og samræmismati og að hann uppfylli lágmarkskröfur viðkomandi tilskipunar eins og hún er innleidd hér á landi.

Vinnueftirlitið hefur markaðseftirlit með ýmsum vörum svo sem vinnuvélum, lyftum, ýmiss konar þrýstibúnaði, persónuhlífum, sprengiefni sem notað er til viklegra framkvæmda, údabrusum og ýmsum öðrum vörum. Í raun er listinn ótæmandi því búnaðurinn sem heyrir undir þessar reglugerðir er mjög margvíslegur t.d. ýmiss konar tæki og búnaður sem fellur undir reglugerð nr. 1005/2009 um vélar og tæknilegan búnað (vélatilskipunina). Vinnueftirlitin á hinum Norðurlöndunum hafa samskonar markaðseftirlitshlutverk.

Vinnueftirlitið skráir allar vinnuvélar og lyftur sem fluttar eru inn til landsins. 748 vinnuvél og 58 bílalyftur voru nýskráðar hér á landi en þessar vélar falla undir reglugerð nr. 1005/2009 um vélar og tæknilegan búnað. Einnig voru 71 fólks- og vörulyftur nýskráðar á árinu 2014 en þær falla undir reglugerð nr. 341/2003 um fólkyftur og fólks- og vörulyftur. Við hverja nýskráningu fer fram markaðseftirlit, þ.e. athugað er hvort vélarar séu réttilega CE-merktar, hvort samræmisýfirlýsing liggi fyrir o.fl. Ef þetta er ekki til staðar þá fá þessar vélar ekki skráningu hér á landi. Einnig er markaðseftirlit að aukast með innlendum framleiðendum véla og tækja.

Almennt er mikið um fyrirspurnir og erindi er tengjast markaðseftirliti, bæði frá öðrum markaðseftirlitsaðilum, frá notendum, samkeppnisadilum og í gegnum samevrópska RAPEX tilkynningarkerfið sem aðvarar öll ábyrg markaðseftirlitsyfirvöld í ESB/ EES við hættulegum vörum. Tilkynningar úr RAPEX kerfinu berast vikulega og þarf að yfirfara þær og vinna þær RAPEX tilkynningar sem heyra undir verksvið Vinnueftirlitsins.

### *Eftirlitsátak með garðsláttuvélum*

Markaðseftirlitsátak ársins sneri að garðsláttuvélum. Alls voru skoðaðar 99 vélar hjá 9 söluaðilum. Kannað var hvort vélarnar uppfylltu tilskilin ákvæði varðandi m.a. öryggi og heilsuvernd, CE-merkingar og samræmisfirlýsingar. Jafnframt var kannað hvort notkunarleiðbeiningar á íslensku fylgdu vélunum og hvort leiðbeiningarnar veiti upplýsingar um rétt not, viðhald og eftirlit.

Er skemmst frá því að segja að í öllum 99 tilvikunum voru leiðbeiningar á íslensku ófullnægjandi eða þær skorti með öllu. Var dreifingaraðilum veittur frestur til að ráða bót á. Í tveimur tilvikum var markaðssetning véla bönnuð en auk þess að leiðbeiningar með vélunum væru ófullnægjandi voru vélarnar án viðeigandi merkinga og tilskilin gögn, þ.e. samræmisfirlýsingar, lágu ekki fyrir.



*Nýskráningum vinnuvéla fjölgaði á árinu.*

## EFTIRLIT MEÐ VINNUVÉLUM OG TÆKJUM

Í eftirfarandi töflum má sjá fjölda vinnuvéla og tækja, sem skráð voru hjá Vinnueftirlitinu í árslok 2014, og upplýsingar um skoðanir á þeim. Skráðum vinnuvélum fjölgaði um 530 vélar frá árinu 2013. Einnig fjölgaði skráðum tækjum (fólkslyftum, bílalyftum) um 216 tæki.

Skráðar vélar og tæki	2011	2012	2013	2014
Vinnuvélar ( 67 flokkar mism. véla )	18.464	18.358	18.612	19.142
Skíðalyftur ( 3 flokkar )	58	58	57	54
Fólks- og vörulyftur ( 5 flokkar )	2.947	2.961	3.034	3.156
Bílalyftur ( 2 flokkar )	1.443	1.500	1.557	1.653
Eimkatlar og þrýstihylki	641	638	640	644
<b>Samtals skráðar vinnuvélar og tæki í árslok</b>	<b>23.533</b>	<b>23.515</b>	<b>23.900</b>	<b>24.649</b>

Nýskráningum vinnuvéla fjölgaði á árinu 2014 og endanlegum afskráningum hefur fækkað. Eigendaskiptum fjölgaði miðað við árið 2013.

Vinnuvélar/tæki	2011	2012	2013	2014
Nýskráningar á árinu	505	583	621	748
Endanlegar afskráningar á árinu	742	712	498	178
Tímabundnar afskráningar á árinu	442	317	248	327
Skráð eigendaskipti á árinu	2.945	3.520	2.996	3.555

Einn aðalþáttur starfsins er eftirlit með vinnuvélum og tækjum. Í eftirlitinu er skoðaður ýmis öryggisbúnaður s.s. hemlar, stýrisbúnaður, stjórnæki, vinnuljós, burðarvirki, o.fl. Í töflunni hér á eftir má sjá að fækkun hefur orðið á skoðunum vinnuvéla á milli árána 2013 og 2014. Það má rekja til þess að með nýju tölvukerfi (Tækjaveri) sem tekið var í notkun í byrjun árs 2014 er ekki lengur þörf á að skrá skoðun (skýrslu) við skráningu á nýjum vélum/tækjum. Það á einnig við þegar vél/tæki eru afskráð.

Skoðanir vinnuvéla	2011	2012	2013	2014
Stórskoðun	101	119	123	111
Reglubundnar skoðanir	11.914	12.168	11.537	11364
Endurskoðanir	177	117	150	96
Aðrar skoðanir	1.489	1.527	1.227	635
<b>Samtals</b>	<b>13.580</b>	<b>13.812</b>	<b>12.914</b>	<b>12.206</b>

Í töflunni hér á eftir sést niðurstaða skoðana, hve margar vélar fá fulla skoðun eða eru án athugasemda, hve margar hálf skoðun og fjöldi athugasemda.

Fjöldi athugasemda hefur aukist frá árinu 2013, ábendingar voru alls 1.790 árið 2014.

Niðurstöður skoðana	2011	2012	2013	2014
Full skoðun – án athugasemda	10.671	10.920	10.578	10.398
Hálf skoðun, endurskoðun	337	305	267	240
Hálf skoðun, tilkynning um úrbætur	857	903	853	1.411
Fjöldi athugasemda	7.380	7.940	7.631	8.590

Í eftirfarandi töflu sést hlutfallið á milli skoðunarskyldra vinnuvéla/tækja og skoðana.

Vinnuvélar til skoðunar	Vélar til skoðunar 2013	Reglub. skoðanir 2013	Skoðunarhlutfall % 2013	Vélar til skoðunar 2014	Reglub. skoðanir 2014	Skoðunarhlutfall % 2014
<b>Samtals vinnuvélar</b>	16.178	11.537	<b>71%</b>	16.708	11.516	<b>70%</b>
<b>Tæki til skoðunar</b>						
Fólks/vöru*/lyftur fyrir hreyfih.	3.035	2873	<b>95%</b>	3.106	2.824	<b>91%</b>
Bílalyftur*	1.559	581	<b>37%</b>	763	623	<b>82%</b>
<b>Samtals lyftur</b>	<b>4.594</b>	<b>3.454</b>	<b>75%</b>	<b>3.869</b>	<b>3.447</b>	<b>89 %</b>
Eimkatlar,þrýstihylki, geymar**	639	300	<b>47%</b>	506	153	<b>30%</b>

\* Vöru- bílalyftur eru skoðaðar annað hvert ár. \*\* Geymar eru skoðaðir þriðja hvert ár.

Breyting varð með nýju tölvukerfi í vélaeftirliti (Tækjaveri) þannig að í töflunni fyrir 2014 koma fram einungis þær bílalyftur sem eru til skoðunar árið 2014. En í töflunni fyrir árið 2013 er fjöldi skráðra bílalyftna.



Guðjón Einarsson eftirlitsmaður í Reykjavík við eftirlitsstörf úti í fyrirtæki.

## FYRIRTÆKJAHEIMSÓKNIR OG RANNSÓKN VINNUSLYSA

Heildarfjöldi skoðana og heimsókna í fyrirtæki dróst saman um 11% miðað við 2013. Til að varpa ljósi á þróunina þá voru heimsóknir árið 2014 um 38% færri borið saman við árið 2010 enda minni mannaflí og fjármunir til að sinna eftirlitinu. Er nú svo komið að erfitt er um vik að sinna lögbundnum eftirlitsverkefnum vegna niðurskurðar.

### Umfang hins almenna fyrirtækjaeftirlits 2010–2014

Flokkun skoðana/verkefna í fyrirtækjaeftirliti	2010	2011	2012	2013	2014
	fjöldi	fjöldi	fjöldi	fjöldi	fjöldi
Reglubundið eftirlit - heildstæð grunnskoðun	1508	1152	1092	1196	1010
Reglubundið eftirlit – endurskoðanir	54	29	22	11	12
Aðlagað eftirlit – grunnheimsókn	196	109	78	80	71
Aðlagað eftirlit - endurskoðun	1	1	0	1	0
Takmarkaðar skoðanir	916	854	735	684	676
Endurskoðanir vegna takmarkaðra skoðana	11	9	0	1	17
<b>Fjöldi skoðana samtals</b>	<b>2.686</b>	<b>2.154</b>	<b>1.927</b>	<b>1.973</b>	<b>1.786</b>
Aðrar fyrirtækjaheimsóknir	539	407	206	267	218
<b>Fyrirtækjaheimsóknir samtals</b>	<b>3.225</b>	<b>2.561</b>	<b>2.133</b>	<b>2.240</b>	<b>2.004</b>
Mælingar og prófanir við eftirlit	208	184	176	167	111
Rannsókuð vinnuslys	124	155	112	112	123

Reglubundnar heildstæðar skoðanir í minni fyrirtækjum drógust saman um 16% miðað við árið á undan. Þær urðu alls 1010 en þar af voru skoðanir í landbúnaði 89. Fjöldi grunnheimsókna í aðlöguðu eftirliti var nokkuð svipaður og árið 2013 en um er að ræða töluverða fækkun miðað við árin þar á undan.

Takmarkaðar skoðanir þar sem sjónum er beint að ákveðnum atriðum á vinnustaðnum voru svipaðar og 2014 en slíkar skoðanir geta verið vegna slysarannsóknna, kvartana, sérstakra átaksverkefna og evrópsku vinnuverndarvikunnar sem haldin er árlega.

Fjöldi rannsakaðra vinnuslysa jókst nokkuð borið saman við árið 2013. Endurspeglar það aukinn fjöldi tilkynntra vinnuslysa til Vinnueftirlitsins en samkvæmt slysskrá stofnunarinnar voru tilkynnt vinnuslys 1751 árið 2014 borið saman við 1496 slys árið 2013. Vísbendingar eru um að vinnuslysum sé að fjölga aftur í byggingariðnaði eftir umtalsverða fækkun slysa eftir hrún. Sú uppsveifla í byggingarstarfsemi og mannvirkjagerð sem nú blasir við getur leitt til mikillar fjölgunar starfsmanna í þessum geira, auknum fjölda erlendra starfsmanna og kröfu um hraða. Vinnueftirlitið vill því brýna fyrir öllum hagsmunaaðilum að huga vel að vinnuvernd, ekki síst öryggismálum og skipulagi vinnunnar. Er það á ábyrgð verkkaupa, hönnuða, verktaka og stjórnenda að samþætta vinnuvernd inn í undirbúning og framkvæmd verka og vanáætla ekki þann tíma og mannafla sem þarf til að vinna verkin.

### Niðurstöður eftirlits í fyrirtækjum

Í töflunni hér á eftir er yfirlit yfir fyrirmæli og ábendingar Vinnueftirlitsins flokkuð eftir því hvort þau beinast að aðbúnaði, hollustuháttum, öryggi eða öðrum þáttum. Einnig er yfirlit yfir þvingunaraðgerðir en þær geta t.d. falist í að banna tiltekinn búnað, loka vinnustað, banna vinnu eða leggja á dagsektir. Einnig er greint frá kærnum til lögreglu.

## Fyrirmæli, ábendingar, þvingunaraðgerðir og kærur 2010-2014

Fyrirmæli og ábendingar, þvingunaraðgerðir og kærur	2010	2011	2012	2013	2014
Fyrirmæli um bættan hollustuhætti	1017	920	689	626	493
Fyrirmæli um bætt öryggi	1762	1199	1111	1085	918
Fyrirmæli um bættan aðbúnað	241	242	174	186	133
Fyrirmæli um vinnuverndarstarf	1311	1030	951	962	806
Önnur fyrirmæli	2	12	6	6	8
<b>Fyrirmæli samtals</b>	<b>4.333</b>	<b>3.403</b>	<b>2.931</b>	<b>2.865</b>	<b>2.358</b>
Ábendingar um bættan hollustuhætti	331	210	165	129	168
Ábendingar um öryggi	367	199	175	178	142
Ábendingar um bættan aðbúnað	53	35	19	29	22
Ábendingar um vinnuverndarstarf	274	175	138	122	152
Aðrar ábendingar	2	11	7	14	8
<b>Ábendingar samtals</b>	<b>1.027</b>	<b>630</b>	<b>504</b>	<b>472</b>	<b>492</b>
<b>Fyrirmæli og ábendingar samtals</b>	<b>5.360</b>	<b>4.033</b>	<b>3.435</b>	<b>3.337</b>	<b>2.850</b>
Undirbún. dagsekta - andmælaréttarbréf	21*	28*	36*	48*	54*
Ákvörðun um álagningu dagsekta	1	2	11	7	7
Notkun/vinna bönnuð	85	75	64	80	65
Þvingunaraðgerðir samtals	86	77	75	87	72
Kærur til lögreglu		4	3	0	2

\*Reiknast ekki með í samtölu

Fjöldi fyrirmæla í fyrirtækjaeftirliti dróst saman um tæp 18% en ábendingum fjölgaði um 4% miðað við árið 2013. Oftast eða í 83% tilvika gáfu eftirlitsmenn fyrirmæli um úrbætur sem fylgt er eftir á kerfisbundinn hátt. Algengust voru fyrirmæli um öryggi sem reyndust vera um 39% allra gefinna fyrirmæla.

## Vinnuverndarstarf fyrirtækja – áhersla á upplýsingar og fyrirmæli

Eitt af ætlunarverkum Vinnueftirlitsins er að efla markvisst vinnuverndarstarf á vinnustöðunum sjálfum. Á árinu var í eftirlitsheimsóknum áfram lögð rík áhersla á innra vinnuverndarstarf fyrirtækja og að upplýsa og fræða atvinnurekendur og starfsmenn um þau mál. Þessi áhersla endurspeglast einnig í því að um 34% allra fyrirmæla í eftirliti árið 2014 sneru að skipulagi vinnuverndarstarfs fyrirtækja, þ.e. gerð áhættumats, kosningu öryggistrúnaðarmanna og öryggisvarða og fræðslu og þjálfun þeirra, og voru það næst algengustu fyrirmælin á eftir öryggi.

Stærri hluti fyrirtækja með 50 starfsmenn eða fleiri hafa á að skipa öryggisvörðum (67%) og öryggistrúnaðarmönnum (70%). Markmið stofnunarinnar var að fyrir árslok 2013 yrði þetta hlutfall 80%. Það hefur ekki enn náðst á landsvísu en hins vegar á einstökum svæðum þar sem hlutfallið er á bilinu 86-100%. Um helmingur fyrirtækja með 10-49 starfsmenn, hafa á að skipa öryggisvörðum (50%) og öryggistrúnaðarmönnum (52%). Stefnt var að því a.m.k. 50% fyrirtækja í þessum stærðarflokki hefðu slíka aðila í sínum röðum í árslok 2013 og hefur það markmið því náðst. Leiðbeiningarit um öryggistrúnaðarmenn, öryggisverði og innleiðingu vinnuverndarstarfs á vinnustöðum (nr. 1/2014) er að finna á heimasíðu Vinnueftirlitsins, sjá *Útgefið efni*.

Árið 2006 voru ákvæði um skyldu atvinnurekenda að gera áhættumat á vinnustað með tilliti til öryggi og heilsu starfsmanna lögfest í reglugerð. Níu árum síðar er staðan þannig samkvæmt gagnagrunni stofnunarinnar að 50% fyrirtækja með 10 starfsmenn eða fleiri hafa gert áhættumat. Í litlum fyrirtækjum með 1-9 starfsmenn er hlutfallið heldur lægra eða 43%. Þetta stöðumat byggir á eftirlitsheimsóknum sem hafa átt sér stað frá maí 2009, en þá hófst skráning á stöðu áhættumats fyrirtækja.



Öllum fyrirtækjum er skylt að gera áhættumat, stórum sem smáum. Því þurfa atvinnurekendur sem ekki hafa enn sett kerfisbundið vinnuverndarstarf og áhættumat starfa á dagskrá að taka þessi mál föst-um tókum. Til mikils er að vinna því rannsóknir sýna að markviss vinnuvernd skilar miklum ávinningi bæði fyrir vinnustaðinn og starfsmenn. Vinnueftirlitið leggur áherslu á að þróa verkfæri sem fyrirtæki geta nýtt sér við gerð áhættumats. Nú geta fyrirtæki meðal annars nýtt sér rafrænt gagnvirkt áhættumat á heimasíðu stofnunarinnar við áhættumat starfa á skrifstofum. Mörg önnur verkfæri er einnig að finna á síðunni. Vinnueftirlitið býður jafnframt upp á sérstök námskeið í gerð áhættumats, sjá nánar á heimasíðu Vinnueftirlitsins.

Mikilvægur hlekkur í vinnuverndarstarfi fyrirtækja er að stjórnendur marki stefnu í vinnuvernd í samstarfi við starfsmenn. Stefnan þarf ekki að vera flókin. Á heimasíðu Vinnueftirlitsins er að finna auðskiljanlegt dæmi um vinnuverndarstefnu og sérstakt eyðublað til að auðvelda gerð hennar, sjá flipann *Vinnuvernd/áhættumat*. Annað dæmi um vinnuverndarstefnu fyrirtækja er svokölluð „núll-slysastefna“ sem nokkur stærri fyrirtæki í byggingastarfsemi og stóriðju hérlendis hafa sett sér með góðum árangri.

### Eftirfylgni fyrirmæla - dagsektir

Atvinnurekanda er skylt að sjá til þess að Vinnueftirlitinu sé send tilkynning um úrbætur vegna fyrirmæla sem stofnunin hefur gefið en berist ekki slík tilkynning þrátt fyrir ítrekanir er gripið til þvingunaraðgerða. Stofnunin sendi 54 andmælaréttarbréf vegna fyrirmæla árið 2014 og fjölfar þeim frá ári til árs enda rík áhersla lögð á eftirfylgni mála. Oftast bregðast atvinnurekendur hratt við slíkum bréfum þannig að ekki kemur til álagningar dagseкта. Lagðar voru dagsektir á sjö fyrirtæki árið 2014 og námu þær alls um 14,5 milljónum króna.

### Hollustuhættir

Í næstu töflu má sjá hvernig skoðunaratriði sem falla undir hollustuhætti skiptast en athugasemdir á því sviði voru 23% allra gefinna fyrirmæla og ábendinga. Á því sviði voru oftast gerðar athugasemdir um efni og efnaáhrif (45%), vinnurými (10%), inniloft (10%) og líkamlegt álag og líkamsbeitingu (9%).

### Hollustuhættir flokkaðir eftir skoðunaratriðum árin 2010-2014.

Hollustuhættir - skoðunaratriði	Fjöldi fyrirmæla					Fjöldi ábendinga				
	2010	2011	2012	2013	2014	2010	2011	2012	2013	2014
Efni og efnaáhrif	431	419	290	305	234	130	72	62	55	65
Félagslegur aðbúnaður	18	22	17	23	25	4	3	5	2	3
Hávaði	46	43	27	15	14	22	21	14	11	9
Inniloft	208	196	110	88	91	45	25	17	17	17
Krabbameinsvaldandi efni	2	3	0	0	0	1	0	0	0	2
Líffræðilegir áhættuþættir	3	1	1	6	4	11	0	0	0	2
Lýsing	57	41	45	18	20	32	14	6	3	11
Rafsegulsvið	0	0	0	0	0	0	0	0	0	1
Titringur	0	1	0	0	0	0	0	0	0	0
Verkstöðvar – líkamlegt álag/ líkamsbeiting	132	101	100	74	46	32	21	20	8	12
Vinnurými	120	94	99	97	59	54	53	41	33	46
<b>Alls</b>	<b>1.017</b>	<b>920</b>	<b>689</b>	<b>626</b>	<b>493</b>	<b>331</b>	<b>210</b>	<b>165</b>	<b>129</b>	<b>168</b>

### Félagslegur aðbúnaður

Margar fyrirspurnir berast Vinnueftirlitinu á ári hverju vegna *meints eineltis á vinnustað*. Leitast stofnunin við að veita viðeigandi upplýsingar og leiðbeiningar þar að lútandi. Á árinu 2014 bárust stofnuninni 23 formlegar kvartanir um meint einelti á vinnustað, sem er svipað og árið 2013. Þegar slíkar kvartanir berast stofnuninni fundar Vinnueftirlitið með forráðamönnum og öryggisnefnd vinnustaðarins til að



Jónas Þór Jóhannsson eftirlitsmaður á Egilsstöðum að virða fyrir sér dráttarvél sem má svo sannarlega muna fjfil sinn fegurri

tryggja að forvarnir sem stuðla að góðum félagslegum aðbúnaði séu til staðar, m.a. að vinnustaðurinn hafi gert áhættumat varðandi þann þátt og að fyrir hendi sé viðbragðsáætlun gegn einelti.

Á árinu gaf Vinnueftirlitið 25 fyrirmæli og þrjár ábendingar varðandi félagslegan aðbúnað á vinnustað. Þar af voru 7 fyrirmæli vegna þess að áhættumat vegna félagslegra þátta vantaði eða var ófullnægjandi og 18 fyrirmæli vegna atriða sem sneru að samskiptum, einelti, áreitni á vinnustað, upplýsingaflæði og vinnuskipulagi.

## Umsagnir og leyfisveitingar

### Yfirlit yfir umsagnir og leyfisveitingar árin 2010-2014.

Umsagnir og leyfisveitingar	2010	2011	2012	2013	2014
Umsagnir og starfsleyfi vegna nýrra og breyttra vinnustaða	100	101	108	131	121
Umsagnir vegna gisti- og veitingaleyfa	468	535	581	855	888
<b>Samtals vegna nýrra/breyttra fyrirtækja og endurnýjunar leyfa</b>	<b>568</b>	<b>636</b>	<b>689</b>	<b>986</b>	<b>1.009</b>
Umsagnir vegna notkunar varnarefna og eiturefna	31	22	21	13	14
Umsagnir og leyfi vegna innflutnings efna	52	65	19	0*	0
Umsagnir til sýslumanna vegna sprengileyfa til einstaklinga	23	17	19	33	42
<b>Samtals vegna efnanotkunar</b>	<b>106</b>	<b>104</b>	<b>59</b>	<b>46</b>	<b>56</b>
Aðrar umsagnir	97	83	39	97	87
<b>Umsagnir alls</b>	<b>771</b>	<b>823</b>	<b>787</b>	<b>1.129</b>	<b>1.152</b>

\* Verkefnið færðist til Umhverfisstofnunar árið 2013.

Umsögnum vegna gisti- og veitingaleyfa fjölgaði enn árið 2014 borið saman við fyrri ár sem endurspeglar þann mikla vöxt sem er í ferðapjónustunni. Þessi verkefni taka sífellt stærri hluta af vinnutíma starfsmanna á kostnað annarra verkefna, þar sem ekki hefur fengist fjármagn til að bæta við mannafla.

## ATVINNUSJÚKDÓMAR OG VINNUSLYS

### Atvinnusjúkdómar

Alls bárust Vinnueftirlitinu 9 tilkynningar um atvinnusjúkdóma eða meinta atvinnusjúkdóma á árinu 2014. Sex af þessum tilkynningum lutu af ofnæmi eða óþoli fyrir efnun, matvælu og efnanotkun á vinnustöðum. Í tveimur tilvikum er um atvik að ræða þar sem viðkomandi starfsmaður virðist ekki þola aðstæður sem í raun aðrir starfsmenn þola vel og athugun á vinnuumhverfi leiddi ekki í ljós neina hnökra eða merki um að aðrir starfsmenn hefðu orðið fyrir áverkan. Tengsl voru þó á milli vinnuumhverfis og veikinda þessara einstaklinga. Í tveimur tilvikum var kvörtun undan almennum þáttum í húsnæði vinnustaðar án þess að unnt væri að sýna að vinnuumhverfið væri þáttur í veikindum viðkomandi. Þá var ein tilkynning um atvinnusjúkdóm þar sem búnaður til hreingerninga var slæmur og fékk starfsmaður stoðkerfisveikindi af því.



Nú er unnt að tilkynna rafrænt um atvinnusjúkdóma í gegnum svokallað Sögu kerfi sem sjúkrahús og heilsugæsla notar. Það hefur ekki leitt til fjölgunar í tilkynningum. Þá hefur mjög mikil aukning í umfangi starfsendurhæfingar í landinu, sem ætti að beina augum heilbrigðiskerfisins meira að vinnustöðum, ekki leitt til þess að tilkynningum fjölgi. Miðað við nágrannalönd erum við að fá einvörðungu brota brot af þeim tilkynningum sem ættu að berast. Skaðinn af því er augljós, þar sem það sem ekki er skráð er ekki til og því verða viðbrögð í samræmi við það. Þetta kemur því í veg fyrir að heilsuspillandi vinnuumhverfi sé bætt tímanlega.

### Banaslys við vinnu

Á árinu 2014 varð eitt banaslys við vinnu sem Vinnueftirlitið hefur eftirlit með. Slysið átti sér stað þann 17. mars þegar starfsmaður féll af vörubílsþalli og lést hann þann 28. mars 2014 af völdum áverka sem hann hlaut í slysinu.

### Vinnuslys

Á árinu var tilkynnt um alls 1742 vinnuslys 1112 karla og 630 konur. Þetta er eins og sjá má í töflunni hér að neðan svipaður fjöldi og sl. ár en heldur meira en árin þar á undan. Byggingargeirinn hefur aðeins hækkað að nýju og endurspeglar það aukna starfsemi í geiranum og fleiri starfandi. Það kallar á að Vinnueftirlitið þarf að vera vakandi fyrir þessari þróun en byggingarstarfsemi og mannvirkjagerð hefur verið með hættulegustu atvinnugreinum hér á landi. Fjöldi tilkynntra slysa í fiskiðnaði hefur ekki minnkað sem nemur væntingum okkar vegna átaks til fækkunar slysa í greininni. Síðan 2011 hefur verið ljóst að þessi geiri ásamt annarri matvælavinnslu er hluti af starfsemi þar sem mörg slys gerast sem mætti með einföldum aðgerðum fækka verulega eða fyrirbyggja alveg. Ljóst er að fiskvinnslan og önnur matvælaframleiðsla sem byggir á gæðastjórnun og aðferðum til að hámarka gæði vörunnar verður að gera kerfisbundið átak til þess að tryggja öryggi sinna starfsmanna við vinnu sína. Opinber stjórnslásla, þ.m.t. lögregla en einnig aðrir innan þess geira tilkynna hins vegar um langflest slys og óhöpp. Staðreynd sem enn og aftur þarf að beinast til Stjórnarráðsins og ekki síst Innanríkisráðuneytis um að krefjast þess að þeir axli ábyrgð á að bæta vinnuumhverfi sinna starfsmanna og þeirra sem heyra undir opinbera stjórnslásla.

**Vinnuslys tilkynnt til Vinnueftirlitsins eftir kyni og atvinnugrein á undangengnum 5 árum**

Atvinnustarfsemi	2010		2011		2012		2013		2014	
	Karlar	Konur	Karlar	Konur	Karlar	Konur	Karlar	Konur	Karlar	Konur
Ál- og járnblendiiðnaður	31	8	38	5	34	6	35	5	23	3
Bílgreinar	17	0	17	0	11	0	27	0	15	0
Bygging og viðgerð mannvirkja (atvinnur.)	119	3	100	0	75	2	79	1	107	0
Bygging og viðgerð mannvirkja í eigin þágu	0	1	2	0	0	0	0	0	1	0
Efnaiðnaður	9	3	8	6	15	6	14	5	8	4
Fasteignar. og þjónusta við atvinnurekstur	15	18	31	17	31	21	26	15	25	14
Fiskiðnaður; hraðfrystihús, fiskv.stöðvar	52	32	91	59	94	59	124	70	111	77
Fiskiðnaður; síldarsöltun, fiskimjölsv. o.fl.	4	0	1	1	3	1	0	1	3	0
Fiskveiðar	23	14	10	10	15	3	23	2	6	9
Fjarskipta- og pósthjónusta	26	35	33	39	33	51	23	34	36	37
Flutningastarfsemi o.fl.	88	17	82	10	100	8	84	20	93	21
Framkvæmdir opinberra aðila o.fl.	18	6	12	2	18	5	19	9	13	1
Grunnskólar og gagnfræðaskólar	5	24	10	35	5	24	1	32	3	26
Götu og sorphreinsun	4	3	22	3	20	2	19	3	19	2
Heildverslun	42	16	39	21	42	12	41	9	46	19
Landbúnaður	15	4	11	7	12	7	14	8	3	2
Matvælaíðnaður; vinnsla landbúnaðarafurða	30	17	34	9	49	13	59	22	56	15
Matvælaíðnaður, annað en vinnsla landb.afurða	25	7	40	9	22	3	41	11	39	19
Málmsmiði, vélav., skipasmíði og skipav.	81	0	107	5	103	1	106	1	119	2
Menningarstarfsemi	13	10	6	12	14	14	18	19	7	15
Opinber stjórnisýsla	83	67	167	101	161	123	224	117	222	187
Opinber þjónusta o.fl.	32	116	37	112	39	123	35	122	32	92
Óviss starfsemi	21	5	24	10	30	24	28	16	42	15
Pappírsvöruiðnaður	5	3	6	1	9	1	5	1	0	0
Peningastofnanir	0	8	1	4	2	5	1	4	0	4
Persónuleg þjónusta önnur en bílaþjónusta	4	2	3	0	8	1	8	3	4	5
Rafmagns-, hita- og vatnsveitur	18	4	20	5	18	3	20	3	12	5
Smásöluverslun	21	23	20	21	17	19	20	17	26	18
Steinefnaíðnaður	20	0	8	1	13	0	13	0	11	0
Trjávöruiðnaður	13	1	12	1	8	0	6	0	8	0
Tryggingar	1	2	1	5	1	7	0	3	0	2
Varnarlið og ísl. starfsl. erl. sendiráða.	0	0	0	0	1	1	0	0	0	0
Vefjariðnaður	3	1	2	1	4	0	1	0	0	0
Veitinga- og hótélrekstur	14	26	17	21	31	31	27	27	19	33
Ýmiss iðnaður og viðgerðir	8	1	5	0	4	1	8	2	3	3
<b>Samtals</b>	<b>860</b>	<b>477</b>	<b>1017</b>	<b>533</b>	<b>1042</b>	<b>577</b>	<b>1149</b>	<b>582</b>	<b>1112</b>	<b>630</b>

Þegar litið er á alvarleika þessara tilkynninga eftir atvinnugreinum þá hefur fækkun beinbrota í byggingargeiranum hætt. Þetta er í takti við aukna starfsemi í greininni og undirstrikar það stöðuga aðhald sem þarf að vera með öryggi og almennt góðri vinnuvernd sem þarf að vera til staðar í svo hættulegum geira. Í fiskiðnaði hefur beinbrotum fækkað aðeins. Þá hafa tilkynningar um beinbrot í opinberri stjórn-sýslu aldrei verið fleiri og kallar það á sérstaka skoðun að umtalsverður hluti tilkynninga í opinberri stjórn-sýslu leiðir til svo alvarlegra hluta. Þá er fjöldi beinbrota í störfum sem falla undir málmsmíði og flutningastarfsemi verulega há og kallar á að gert sé kerfisbundið átak til að koma þessu neðar. Beinbrotum í opinberri þjónustu hefur hins vegar heldur fækkað.

Tilkynningar um vinnuslys þar sem beinbrot hefur orðið eftir kyni og ári. Atvinnugrein tiltekin ef fleiri en 10 hafa brotnað á árabílinu í viðkomandi grein.

Atvinnustarfsemi	2010		2011		2012		2013		2014	
	Karlar	Konur	Karlar	Konur	Karlar	Konur	Karlar	Konur	Karlar	Konur
Opinber stjórn-sýsla	13	20	20	22	24	18	33	14	30	35
Bygging og viðgerð mannvirkja (atvinnur.)	46	1	27	0	25	0	23	0	31	0
Fiskiðnaður; hraðfrystihús, fiskv.stöðvar	13	7	20	7	13	4	24	13	16	7
Málmsmíði, vélav., skipasmíði og skipav.	13	0	26	0	27	0	17	0	19	1
Flutningastarfsemi o. fl.	13	4	21	2	19	2	9	2	14	5
Opinber þjónusta o.fl.	6	21	7	21	8	30	3	35	5	13
Fjarskipta- og pósthjónusta	4	3	3	6	3	7	3	7	7	6
Fasteignar. og þjónusta við atvinnurekstur	4	6	11	2	9	4	9	5	9	2
Heildverslun	8	1	9	4	6	1	16	1	7	3
Önnur starfsemi	67	31	49	34	48	32	74	33	45	27
Samtals	194	97	198	99	195	109	216	116	201	104



Jón Smári Valdimarsson eftirlitsmaður á Ísafirði. Hann er með vel útbúinn bíl með góðri skúffu undir tæki og tól sem þarf að nota við eftirlitsstörfin

## Orsakir vinnuslysa

Orsakir vinnuslysa eru fjölþættar. Hér vísast til þess þáttar sem beint olli líkamstjóni. Þrátt fyrir að vinnuslys séu mun algengari meðal karla en kvenna þá má sjá að þegar um er að ræða fall á jafnsléttu sem vinnuslys, þá er slíkt algengara meðal kvenna en karla. Þá eru það karlar sem falla úr hæð eða klemmast í vélum. Þetta undirstrikar að vinnumarkaður er kynskiptur að verulegu leyti en jafnframt að áhættur eru mögulega ekki sambærilegar fyrir kynin.

## Orsakir vinnuslysa eftir kyni og árum

Orsök áverka		2010	2011	2012	2013	2014	Samtals
Högg	Karlar	236	297	302	344	341	1520
	Konur	86	119	143	146	144	638
Klemmdist, festist í vél	Karlar	104	134	112	156	123	629
	Konur	28	38	27	34	40	167
Fall á jafnsléttu	Karlar	119	135	175	170	183	782
	Konur	164	180	203	208	228	983
Fall af hærri stað	Karlar	115	143	132	143	154	687
	Konur	34	57	52	58	50	251
Hvass, beittur hlutur	Karlar	142	122	148	168	141	721
	Konur	61	58	56	55	68	298
Ofraun á líkama	Karlar	53	47	55	62	65	282
	Konur	44	38	32	30	43	187
Hiti eða kuldi	Karlar	20	20	24	16	25	105
	Konur	10	17	12	16	16	71
Rafstraumur, rafblossi	Karlar	5	6	2	3	4	20
	Konur	0	0	0	0	1	1
Hættuleg efni og efnasambönd	Karlar	21	28	19	30	27	125
	Konur	10	6	8	6	17	47
Annað	Karlar	89	125	140	139	130	623
	Konur	68	65	83	79	73	368

Orsakavaldar vinnuslysa lýsa því hvaða þáttur það er í vinnuumhverfinu sem er valdur að slysinu. Það er áberandi að lykil þáttur þessa er vinnusvæði almennt talað. Í þessu samhengi er rétt að undirstrika að mikilvægasti liðurinn hér er án efa góð umgengi. Slök umgengni, þrif og frágangur á vinnusvæðinu eru stærstu þættirnir sem skýra þessi slys sem tengjast vinnusvæðinu. Um helmingur þessa fellur undir flokkinn annað. Fyrir utan liðina menn og dýr þá er kynjaskipting veruleg og þannig eru sárafaar konur í slysum tengdum vinnuvélum og verkfærum af ýmsu tagi. Þessi flokkun er komin nokkuð til ára sinna enda er flokkurinn annað stækkandi og brýnt að skoða þessa flokkun upp á nýtt. Sú vinna er hafin með ákveðinni samvinnu við önnur Evrópulönd um skráningu vinnuslysa. Ljóst er að fara þarf varlega í slíkar breytingar.

## Orsakavaldar vinnuslysa eftir kyni og árum í tilkynntum vinnuslysum

		2010	2011	2012	2013	2014
Iðnaðarvélur	Karlar	82	91	79	114	74
	Konur	17	23	22	29	27
Vinnuvélur (kranar, gröfur, lyftarar o.þ.h.)	Karlar	85	71	69	100	85
	Konur	7	13	7	13	11
Dráttarvélur, bú- og garðyrkjuvélur	Karlar	5	10	18	9	6
	Konur	1	2	1	0	1
Handverkfæri	Karlar	117	109	149	138	133
	Konur	44	47	40	48	50
Lyftur og búnaður til að lyfta fólki	Karlar	4	7	7	6	12
	Konur	1	4	7	0	3
Katlar, þrýstihylki, geymar o.þ.h.	Karlar	6	5	3	8	6
	Konur	0	0	0	1	1
Vinnusvæði (m.a. verkpallar, stigar, þök, hált yfirborð)	Karlar	215	250	251	240	267
	Konur	165	172	170	174	151
Efni og efnasambönd	Karlar	22	31	19	34	30
	Konur	7	7	8	7	18
Vörur, efni og hlutir (hrun, skriður o.þ.h.)	Karlar	58	76	65	100	63
	Konur	15	30	18	24	17
Rafbúnaður	Karlar	5	7	2	11	10
	Konur	1	3	2	2	2
Menn	Karlar	41	91	87	109	92
	Konur	71	71	73	73	97
Dýr	Karlar	13	12	16	15	5
	Konur	13	13	17	14	8
Annað	Karlar	218	267	285	308	353
	Konur	140	155	219	210	252

## Líkamsáverkar

Líkamsáverkar í tilkynntum slysum á umliðnum árum hafa verið með nokkuð svipuðum hætti frá 2010. Flestar tognanir verða í ökklum og fótum og á svæði axlar og upphandleggs. Þá eru beinbrot flest við úlnlið, hendur og fætur. Bakáverkar eru tíðir, en tognaráverkar í hálsi og baki eru í eðli sínu mögulega mjög alvarlegir áverkar. Við hjá Vinnuettirlitinu höfum miðað við beinbrot sem mælikvarða á umfang alvarlegustu áverka á vinnumarkaði. Fjöldi þeirra hefur verið mjög stöðugur sl. fimm ár. Þetta er okkur sérstakt áhyggjuefni þar sem það bendir til þess að árangur í baráttunni fyrir betra vinnuumhverfi fyrir starfsmenn sé fólgið í varnarsigrum, sem koma í veg fyrir fjölgun slysa.

## Tegundir líkamsáverka eftir kyni og árum

(ath. einstaklingur getur haft fleiri en einn áverka)

		2010	2011	2012	2013	2014
Innvortis blæðing (m.a. mar og blæðing inn í líkamshol)	Karlar	104	135	131	162	158
	Konur	48	64	68	78	85
Útvortis blæðing	Karlar	210	240	246	270	257
	Konur	90	82	90	97	103
Missir líkamshluta	Karlar	12	26	9	20	14
	Konur	0	1	2	2	6
Tognun, liðhlaup	Karlar	252	325	315	352	336
	Konur	165	213	213	215	229
Beinbrot	Karlar	194	198	195	216	201
	Konur	97	99	109	116	104
Bruni	Karlar	30	32	39	32	35
	Konur	13	18	14	19	21
Kal	Karlar	1	0	0	0	1
	Konur	0	0	0	0	0
Æting	Karlar	11	14	14	13	20
	Konur	3	4	2	5	11
Eitrun	Karlar	8	13	6	11	7
	Konur	1	2	2	0	0
Annað	Karlar	147	195	210	220	207
	Konur	111	115	131	119	119
Óskráð gögn	Karlar	1	0	4	18	28
	Konur	1	1	5	6	20

## Vinnuslys eftir aldri og stöðu

Vinnuslys eru sem fyrr algengust meðal fólks yngri en 30 ára. Lög og reglur eru skýr með að börn yngri en 18 ára eigi ekki að vinna hættuleg störf. Þrátt fyrir það slösudust 70 börn á síðasta ári. Ljóst er að við sem samfélag þurfum að taka okkur saman um að koma í veg fyrir slys meðal barna í vinnu. Slys gerast á öllum vinnualdri. Mikilvægt er þess vegna að skoða hvernig má koma í veg fyrir slys hinna mismunandi aldurshópa á vinnumarkaði. Í slysum eru karla alltaf mun fleiri en konur nema á sl. ári í vinnuslysum karla og kvenna eftir 70 ára aldurinn. Ljóst er að krafan um að upphefja kynbundinn slysamun á langt í land og þarf meiri umfjöllun og háværingu rödd. Núll slysasýn verður að vera fyrir karla og konur á öllum vinnustöðum.



## Tilkynnt vinnuslys eftir árum kyni og aldri

Aldursbil		2010	2011	2012	2013	2014
0-18	Karlar	36	54	48	53	47
	Konur	20	21	35	19	23
19-24	Karlar	115	121	161	162	162
	Konur	57	67	76	79	96
25-29	Karlar	112	140	125	139	129
	Konur	54	45	45	51	53
30-34	Karlar	83	116	115	155	156
	Konur	35	37	53	57	50
35-39	Karlar	79	105	112	116	114
	Konur	36	40	48	47	52
40-44	Karlar	75	82	100	118	103
	Konur	47	48	51	49	55
45-49	Karlar	90	90	99	100	90
	Konur	56	64	51	63	57
50-54	Karlar	81	95	91	98	103
	Konur	61	83	64	71	77
55-59	Karlar	95	96	77	100	90
	Konur	62	67	89	65	83
60-64	Karlar	61	77	76	77	85
	Konur	33	45	45	57	53
65-69	Karlar	27	34	31	26	30
	Konur	15	15	20	24	28
70 +	Karlar	6	7	7	4	3
	Konur	1	1	0	0	3

Þegar horft er til stöðu þá er það sem fyrr sláandi að sjá að þeir sem slasast eru langflestir úr hópi ófaglærðra. Þetta undirstrikar að frá sjónarmiði forvarna þá er mikilvægast að beina sjónum sínum að þessum stóra hópi.

## Tilkynnt vinnuslys eftir stöðu, ári og kyni

		2010	2011	2012	2013	2014
Atvinnurekandi	Karlar	45	40	37	32	19
	Konur	5	10	8	6	5
Verkstjóri, annar stjórnandi	Karlar	86	104	91	79	107
	Konur	43	47	33	38	44
Embættis- eða skrifstofumaður	Karlar	15	27	18	30	26
	Konur	21	22	30	28	32
Faglærður launþegi/nemi	Karlar	285	311	309	394	390
	Konur	85	119	143	162	179
Ófaglærður launþegi	Karlar	398	469	525	563	535
	Konur	294	308	339	324	354
Annað	Karlar	30	66	61	50	34
	Konur	29	27	23	24	15
Óskráð gögn	Karlar	1	0	1	1	1
	Konur	0	0	1	0	1

## Tilkynnt slys eftir búsetu

Þegar horft er til búsetu þ.e.a.s. þess sem annars vegar kallast höfuðborgarsvæðið og hins vegar nokkurra landsbyggðakjarna þá kemur í ljós að vinnuslysatiðni er mun hærrí á landsbyggðinni en á höfuðborgarsvæðinu. Grundvallast þetta ekki síst á því að þær greinar sem eru með hæstu slysatiðnina eru algengari á landsbyggðinni heldur en á höfuðborgarsvæðinu. Ljóst er að Vinnueftirlitið og forsvarsmenn vinnustaða þurfa að tryggja að vinnuvernd, þekking og framkvæmd á henni sé samræmd. Einnig að fullnægjandi eftirlit með henni sé til staðar á öllum vinnustöðum, alls staðar.

	Hafnarfjörður	Kópavogur	Reykjavík	Akureyri	Árborg	Vestm.eyjar
Karlar fjöldi	880	676	4709	947	494	245
Konur fjöldi	355	258	2673	447	165	119
Karlar slys á 10.000 íbúa	638	408	779	1051	1206	1102
Konur slys á 10.000 íbúa	252	155	435	487	417	581

## Tilkynning vinnuslysa

Oft kemur það fyrir að atvinnurekendur skili ekki inn tilkynningum um vinnuslys til Vinnueftirlitsins eins og skylt er að gera skv. 1.-2. mgr. 79. gr. laga nr. 46/1980 um aðbúnað, hollustuhætti og öryggi á vinnustöðum. Er nauðsynlegt að atvinnurekendur tilkynni vinnuslys til stofnunarinnar svo hægt sé að halda uppi nákvæmri tölfræði um vinnuslys í landinu og koma í veg fyrir að slík slys endurtaki sig, t.d. með rannsókn Vinnueftirlitsins á orsökum þess. Oftast kemst Vinnueftirlitið að því að tilkynning hefur ekki borist við samiburð á tilkynningum sem berast Sjúkratryggingum Íslands, en einnig kemst Vinnueftirlitið að slíku eftir ábendingar frá lögreglu. Þegar svo vill til þá sendir stofnunin viðkomandi fyrirtæki bréf þar sem það er áminnt um lagaskyldur sínar og þess krafist að það skili inn tilkynningu. Ef atvinnurekandi bregst ekki við þá er send ítrekun. Ef atvinnurekandi bregst ekki við ítrekun Vinnueftirlitsins þá fer málið til lögfræðilegrar meðferðar innan stofnunarinnar og eru lagðar á dagsektir, fyrst er þó atvinnurekanda veittur andmælaréttur í samræmi við stjórnslulög. Yfirleitt bregðast atvinnurekendur vel við umleitunum Vinnueftirlitsins og kom ekki til þess árið 2014 að lagðar voru dagsektir á fyrirtæki vegna misbresta á því að tilkynna um vinnuslys.

Þvingunaraðgerðir	2011	2012	2013	2014
Bréf þar sem krafist er að vinnuslys sé tilkynnt	174	104	*	197
Ítrekanir	18	6	*	30
Veiting andmælaréttar	3	5	1	1
Ákvörðun um álagningu dagsektar	0	1	0	0

\* Upplýsingar ekki tiltækar

## Rannsóknir

Rannsóknir hjá Vinnueftirlitinu hafa litast af því hin síðari ár að einvörðungu tveir starfsmenn koma að hefðbundnum rannsóknum og báðir einvörðungu að hluta. Þær hafa þannig ekki náð sér á strik eftir niðurskurð í kjölfar efnahagsþrenginganna 2008.

Hægt er að kynna sér niðurstöður rannsókna, sem lokið er, á heimasíðu Vinnueftirlitsins, [www.vinnueftirlit.is](http://www.vinnueftirlit.is) undir hlekknum Rannsóknir.

1. Unnið var lítilla áfram með þjóðarúrtaksgögn sem safnað hefur verið í samvinnu við Lýðheilsustöð á árunum 2007 og 2009. Sérlega er horft til verkefna sem lúta að sálfélagslegu vinnuumhverfi og heilsu starfsfólks.
2. Unnið var áfram að rannsóknum á afleiðingum af hruni bankanna, á starfsmenn þeirra, í samvinnu

við Háskóla Íslands, Samtök starfsfólks í fjármálafyrirtækjum og dönsku rannsóknarstofnunina í vinnuvernd (Den nationale forskningscenter i arbejdsmiljø). Greinar hafa verið sendar í ritrýni í vísindatímarit á sviði vinnuverndar og niðurstöður kynntar á málþingum og ráðstefnum.

3. Haldið var áfram að vinna að samanburði á starfsumhverfi lækna á Íslandi og í Noregi að frumkvæði starfsmanna við Oslórháskóla og unnið var með ritrýni sem það verkefni hefur fengið og greinar birtar í vísindatímaritum á sviði vinnuverndar.

### Birtar greinar

1. Snorradóttir A, Rafnsdóttir GL, Tómasson K, Vilhjálmsson R. Lay off: the experience of women and men in Iceland's financial sector. *Work*. 2014;47(2):183-91.
2. Solberg IB, Tómasson K, Aasland O, Tyssen R. Cross-national comparison of job satisfaction in doctors during economic recession. *Occup Med (Lond)*. 2014 Aug 19.
3. Ingunn Bjarnadóttir Sólberg og Kristinn Tómasson. Starfsánægja minni hjá íslenskum læknum en norskum. *Læknablaðið*, (10) 2014.

### Viðurkenningar til þjónustuaðila og sérfræðinga í vinnuvernd

Í ágúst 2012 var gefin út reglugerð um viðurkenningu þjónustuaðila og sérfræðinga sem veita atvinnurekendum þjónustu við gerð áætlana um öryggi og heilbrigði á vinnustöðum, reglugerð nr. 730/2012. Reglugerðin kveður á um skilyrði fyrir veitingu viðurkenningar til sérfræðinga og þjónustuaðila við gerð áætlana um öryggi og heilbrigði á vinnustöðum og skyldur þeirra sem hlotið hafa slíka viðurkenningu.

Reglugerðin kveður á um að allir sérfræðingar þurfi að hafa lokið námi eða sótt námsskeið um gerð áætlana um öryggi og heilsu á vinnustöðum sem Vinnueftirlitið samþykkir á hverjum tíma. Til þess að mæta þessari þörf er árlega haldið þriggja daga námsskeið á vegum Vinnueftirlitsins þar sem ítarlega er farið í lagaumhverfi vinnuverndar hér á landi og gerð áætlana um öryggi og heilsu á vinnustöðum. Árið 2014 sóttu 17 sérfræðingar það námsskeið.

Viðurkenning til sérfræðinga til að útbúa áætlanir um öryggi og heilbrigði á vinnustöðum skiptist í fimm undirsvið áhættuþátta, þ.e. andlega- og félagslega þætti, hreyfi- og stoðkerfi, umhverfisþætti, vélar og tæki og efnafræðilega þætti. Við mat á viðurkenningum er tekið tillit til sérfræðipækkingar umsækjanda og er mögulegt að veita viðurkenningu á fleiri en einu sviði. Árið 2014 bárust umsóknir vegna viðurkenningar sérfræðinga í vinnuvernd frá 8 einstaklingum. Alls voru 10 einstaklingar viðurkenndir sem sérfræðingar á árinu 2014. Viðurkenningar sérfræðinga eftir sviðum skiptist þannig að 2 fengu viðurkenningu á sviði hreyfi- og stoðkerfis, 3 á sviði andlegra og félagslegra þátta, 6 á sviði umhverfisþátta, 6 á sviði véla og tækja og 1 á sviði efnaþátta. Engri umsókn var hafnað.

Viðurkenning þjónustuaðila er ýmist heildstæð og getur þjónustuaðilinn þá gert áætlanir um öryggi og heilbrigði á vinnustöðum á öllum fimm undirsviðum áhættuþátta, eða viðurkenningin er sértæk fyrir þá áhættuþætti sem þjónustuaðili getur sinnt. Árið 2014 bárust 3 umsóknir þjónustuaðila vegna viðurkenningar við gerð áætlana um öryggi og heilbrigði á vinnustöðum. Viðurkenningar voru veittar 3 þjónustuaðilum á árinu 2014, allir hlutu þeir sértæka viðurkenningu.

## FRÆÐSLU OG UPPLÝSINGASTARF

### Vinnuverndarnámskeið fyrir öryggistrúnaðarmenn og öryggisverði

Vinnueftirlitið heldur reglulega tveggja daga námskeið um vinnuvernd fyrir öryggistrúnaðarmenn og öryggisverði og aðra þá sem hafa áhuga á vinnuverndarmálum og vilja bæta hjá sér vinnuumhverfið. Námskeiðið er á kostnað atvinnurekanda, sbr. 8. og 9. gr. laga nr. 46/1980 um aðbúnað, hollustuhætti og öryggi á vinnustöðum. Ávinningur af námskeiðinu er stóraukin þekking á vinnuverndarmálum og tækifæri til að bæta hjá sér vinnuumhverfið, fækka slysum og veikindadögum og stuðla almennt að betri líðan starfsmanna.

Alls voru haldin 20 vinnuverndarnámskeið fyrir öryggistrúnaðarmenn og öryggisverði á árinu, þar af voru 11 þeirra í Reykjavík. Námskeiðum í Reykjavík fækkar á milli ára um eitt en námskeiðin á landsbyggðinni eru sami fjöldi og á síðasta ári. Námskeiðin fyrir öryggistrúnaðarmenn og öryggisverði á vinnustöðum eru haldin víða úti á svæðum Vinnueftirlitsins, allt eftir óskum og þörfum.

Öryggistrúnaðarmenn og öryggisverðir:	2011		2012		2013		2014	
	Námsk.	Þáttt.	Námsk.	Þáttt.	Námsk.	Þáttt.	Námsk.	Þáttt.
Reykjavík	13	226	10	236	12	290	11	206
Landsbyggðin	14	187	10	131	9	111	9	106

### Námskeið um gerð áhættumats starfa

Námskeið um áhættumatsgerð er einn þáttur í fræðslu- og kynningarstarfi Vinnueftirlitsins en á undanförunum árum hefur verið mikil áhersla á áhættumatsgerð í fyrirtækjum, en samkvæmt reglugerð um vinnuverndarstarf á vinnustöðum (nr. 920/2006) er fyrirtækjum skylt að gera – eða láta gera, áhættumat á störfum starfsmanna á vinnustaðnum.

Námskeiðum í gerð áhættumats fjölgaði um eitt í Reykjavík miðað við árið áður en haldin voru sex námskeið þar en aðeins eitt á landsbyggðinni og var það í Reykjanesbæ. Þátttakendur á þessum námskeiðum voru að meiri hluta stjórnendur á vinnustöðum en einnig öryggistrúnaðarmenn og öryggisverðir, starfsmannastjórar í fyrirtækjum og svo almennir starfsmenn.

Áhættumat starfa	2011		2012		2013		2014	
	Námsk.	Þáttt.	Námsk.	Þáttt.	Námsk.	Þáttt.	Námsk.	Þáttt.
Reykjavík	12	162	10	141	5	47	6	62
Landsbyggðin	7	99	4	69	1	8	1	6

### Réttindanámskeið

Réttindanámskeið fyrir stjórnendur vinnuvéla eru haldin reglulega á vegum Vinnueftirlitsins. Eftir bóklegt nám taka nemendur próf sem veitir leyfi til að fara í verklega þjálfun hjá leiðbeinanda sem til þess hefur réttindi. Námskeiðum og þátttakendum hefur fækkað lítillega frá árinu 2013. Í töflunni hér á eftir má sjá fjölda námskeiða og þátttakenda síðustu þrjú árin.

Réttindanámskeið fyrir stjórnendur vinnuvéla	2012		2013		2014	
	Námsk.	Þáttt.	Námsk.	Þáttt.	Námsk.	Þáttt.
Frumnámskeið	35	683	35	696	35	732
Byggingakrananámskeið	6	43	4	28	4	40
Önnur vinnuvélanámskeið	56	751	51	612	34	444
Samtals	97	1.434	90	1.336	73	1.216

Fækkun hefur orðið á útgáfu vinnuvélaskírteina en fjölgun verklegra prófa á milli árunna 2013 og 2014. Taflan hér á eftir sýnir fjölda verklegra prófa og útgefinna skírteina síðustu fjögur ár.

Verkleg próf og útgefin skírteini	2011	2012	2013	2014
Útgefin vinnuvélaskírteini	2.340	2.187	3.001	2.343
Endurútgáfa	590	387	487	495
<b>Samtals</b>	<b>2.930</b>	<b>2.574</b>	<b>3.488</b>	<b>2.838</b>

Verkleg vinnuvélapróf	5.111	4.889	3.675	6.090
-----------------------	-------	-------	-------	-------

### ADR-námskeið: Réttindanámskeið fyrir flutning á hættulegum farmi á vegum

ADR-námskeið:	2011		2012		2013		2014	
	Fj. námsk.	Þáttt.	Fj. námsk.	Þáttt.	Fj. námsk.	Þáttt.	Fj. námsk.	Þáttt.
Grunnnámskeið	10	83	8	98	8	98	8	113
Endurmenntunarnámskeið	11	94	10	73	12	62	10	108
Framhaldsnámskeið	18	89	15	87	13	115	13	47
Endurmenntun v. framhaldsnámskeiðs	19	101	19	80	19	76	17	58
<b>Samtals:</b>	<b>58</b>	<b>367</b>	<b>52</b>	<b>338</b>	<b>52</b>	<b>351</b>	<b>48</b>	<b>326</b>

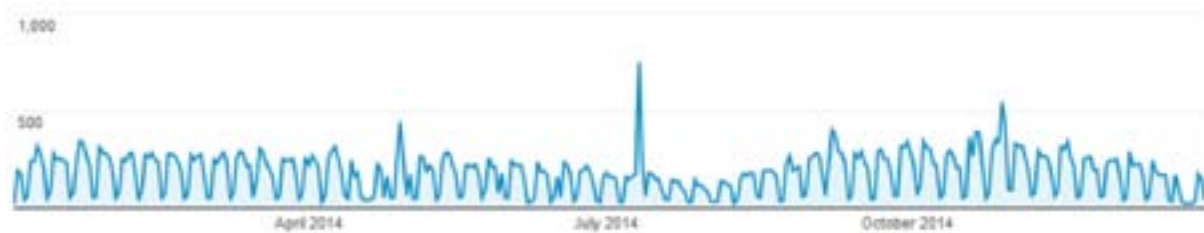
### Önnur námskeið sem haldin eru um ýmis málefni vinnuverndar:

Sérnámskeið	Fjöldi námsk.
Almenn sprengiefni	1
Asbest	3
Bændanámskeið - áhættumat, I og J réttindi	2
Efnahættur á vinnustað	7
Einelti	1
Fallvarnir – vinna í hæð	1
Hönnun og vinnuvernd	1
Málningaruppleysir	2
Umhirða gufukatla	3
Upprifjun og hvatning ÖT/ÖV	2
Vinna í lokuðu rými	2
Vinnuslys og slysaskráning	1
Þjónustuaðilar í vinnuvernd	1

### Fyrirlestrar í háskólum

Fyrirlestrar eru haldnir reglubundið hjá háskólunum, t.d. hjá félagsvísindaskor Háskóla Íslands, námskeiðið: Vinnuvistfræði og félagslegir áhættuþættir I og II. Einnig sjá starfsmenn Vinnueftirlitsins um kennslu fyrir nema í iðjuþjálfun og hjúkrunarfræði við heilbrigðisvísindasvið Háskólans á Akureyri, og svo eru einnig haldin ýmis námskeið fyrir Endurmenntun Háskóla Íslands og nema í véla-, iðnaðar-, bygginga- og umhverfisverkfræði hjá HÍ.

## Heimasíða Vinnueftirlitsins



Heimsóknir á vef Vinnueftirlitsins sýna nokkuð reglulegt mynstur, með áþekktum fjölda heimsókna yfir vinnuvikuna en um helgar eru heimsóknir um 20% af hefðbundnum vinnudegi. Heimsóknir haldast nokkuð stöðugar fyrstu sex mánuði ársins en upp úr miðjum júní fer þeim fækkandi fram að Verslunarmannahelginni en eftir það fer þeim fjölgandi aftur og ná sér á strik í byrjun september. Svo tekur við ákveðinn stígandi fram að Vinnuverndarvikunni í lok október en um viku síðar fara þær á ársmeðaltalið og svo fer þeim fækkandi upp úr miðjum desember.

Á árinu 2014 voru þrjár toppar í heimsóknum á vefinn, sá fyrsti varð þann 29. apríl í framhaldi af útgáfu rafræns fréttabréfs. Annar varð 11. júlí en þá urðu um 430% fleiri heimsóknir en á meðal vinnudegi. Þann dag birtist frétt á vefnum þar sem fjallað var um hættur á háhitasvæðum landsins og mengunarmörk í andrúmslofti. Þriðji var 30. október en þá var ráðstefna Vinnuverndarvinnunnar haldin og má einnig sjá stíganda í heimsóknum í aðdraganda Vinnuverndarvinnunnar.

Alls komu 33.249 notendur í 64.920 heimsóknir og skoðuðu 237.549 síður á vefnum. Meðal heimsóknin varði í 3 mínútur og 38% gesta létu duga að skoða efni á forsíðunni. 89% gesta notuðu tölvu til að skoða vefinn en 7% farsíma og 4% spjalddölvur.

Fimm mest skoðuðu síðurnar voru:

- Forsíðan
- Fræðsla
- Lög, reglur og staðlar
- Reglur og reglugerðir
- Áhættumat

Þar sem nýr vefur fór í loftið um mitt ár 2013 þá getum við ekki borið allt árið 2014 saman við 2013 en við getum skoðað síðustu sex mánuði árána og borið þá saman. Gestum fjölgaði um 18% á milli ára og komu þeir 11% oftar en árið áður.

## Útgáfa

Heimasíður opinberra stofnana hafa smám saman verið að leysa af hólmi pappírs útgáfu fræðsluefnis, myndbandasöfn og sérfræðibókasöfn þeirra. Fólk beinir sjónum í síauknum mæli að veraldarvefnum þegar leita skal upplýsinga en á móti dregur hratt úr eftirspurn eftir útgæfni efni á pappírformi og myndbandaspólum eða diskum.

Stór hluti af útgáfuefni Vinnueftirlitsins er gefinn út í netútgáfu. Slíkt efni er hægt að nálgast á heimasíðu Vinnueftirlitsins.

Útgáfa á árinu 2014 var fyrst og fremst efni til nota á námskeiðum s.s. vinnuvélabækurnar sem notaðar eru í réttindanámi á vinnuvélar.

### Fræðslu- og leiðbeiningarit:

Nr. 32 Félagslegt og andlegt vinnuumhverfi.  
Nr. 33 Hættuleg efni í vinnuumhverfinu.

### Leiðbeiningar um vinnuvernd:

Nr. 1 2014 - Leiðbeiningar um varnir gegn mengun frá keðjusögum.  
Nr. 3 2014 - Að lyfta fólki með lyftara.  
Nr. 5 2014 - Að hífa fólki með krana.

### Aðrar leiðbeiningar

Öryggi við notkun rúllustiga.  
Umgengni við lyftur.

### Önnur útgefin gögn

Ársskýrsla Vinnueftirlitsins fyrir árið 2013.

### Dreifibréf gefin út á árinu

- Vinnuaðstæður í kvikmyndagerð.
  - Dreifibréf til fyrirtækja í kvikmyndagerð, samtaka atvinnurekenda, stéttarfélaganna og annarra sem málið varðar - Gefið út 16. sept. 2014.
- Vinnufatnaður á hjúkrunarheimilum og á öðrum sambærilegum vinnustöðum.
  - Dreifibréf til forráðamanna og stjórnenda hjúkrunarheimila og annarra sem málið varðar - Gefið út 31. mars 2014.
- Áhættumat fyrir heimahjúkrun, heimaþjónustu og aðra þjónustu á heimilum.
  - Dreifibréf til forsvarsmanna sveitafélaga, fyrirtækja og annarra er málið varðar - Gefið út 14. mars 2014.

### Rafrænt Fréttabréf Vinnueftirlitsins

Vinnueftirlitið hóf á árinu að senda frá sér rafrænt fréttabréf þar sem fjallað er vítt og breitt um málefni er varða vinnuvernd og starf Vinnueftirlitsins á hverjum tíma. Tvö tölublöð komu út á árinu.

### Veggspjöld:

- Um reglur um vélar og tæknilegan búnað (2014).
- 10 ráð til að vinna gegn einelti á vinnustað, á pólsku: 10 RAD - Aby przeciwdziałania mobbingowi w miejscu pracy – 2014.
- Vinnuslys - Til umhugsunar! - 2013 gefið út á pólsku árið 2014: Wypadki w pracy.



## Vinnuverndarvikan 2014

### Slagorð átaksins 2014 – 2015 er: Góð vinnuvernd vinnur á streitu



Allt frá árinu 2000 hefur Evrópska vinnuverndarvikan verið haldin undir forystu Vinnuverndarstofnunar Evrópu sem hefur aðsetur í Bilbao á Spáni. Þetta sameiginlega átak Evrópuþjóða nær hámarki í eina viku seinni hluta októbermánaðar ár hvert.

Markmiðið með vinnuverndarvikunni er að vekja athygli fólks á vinnuvernd og ákveðnum þáttum í vinnuumhverfinu í þeim tilgangi að gera vinnustaðina heilsusamlegri og öruggari. Starfshópur, skipaður fulltrúum Vinnueftirlitsins, sér um framkvæmd verkefnisins hér á landi.

Stjórnun streitu og andlegrar- og félagslegrar áhættu á vinnustöðum.

Vinnuverndarvika Evrópsku vinnuverndarstofnunarinnar árið 2014 fjallar um streitu og verður 20.-24. október nk. Vinnuverndarvikan 2015 mun einnig fjalla um streitu.

Streita fyrirfinnst á öllum vinnustöðum en með einföldum aðgerðum er hægt að draga mikið úr henni. Leiðbeiningar fyrir starfsfólk og stjórnendur til að draga úr vinnutengdri streitu hafa verið gefnar út í tilefni vikunnar. Hvatt er til notkunar á einföldum notendavænum gátlistum til hjálpar við að draga úr streitu.



### Helstu markmið átaksins:

- Bæta skilning á vinnutengdri streitu og andlegum og félagslegum áhættum.
- Efla stjórnun á þessum áhættum.
- Fyrirbyggja neikvæð áhrif streitu.
- Veita starfsmönnum og atvinnurekendum stuðning og leiðbeiningar.
- Hvetja til notkunar á tiltækum verkfærum til að bæta andlegt og félagslegt vinnuumhverfi.

Ráðstefnan í vinnuverndarvikunni var haldin á Grand Hótel í salnum Gullteigi fimmtudaginn 30. október 2014. Ráðstefnustjóri var Kristinn Tómasson yfirlæknir Vinnueftirlitsins. Bein útsending var frá ráðstefnunni.



## Forvarnaráðstefna VÍS og Vinnueftirlitsins

Forvarnaráðstefna VÍS og Vinnueftirlitsins var haldin í fimmta sinn 6. febrúar 2014 undir yfirskriftinni *Skipulag og stjórn öryggismála*. Eftir vel heppnaðar ráðstefnur í höfuðstöðvum VÍS undanfarin ár var afráðið vegna mikillar aðsóknar, að færa ráðstefnuna úr húsakynnum VÍS á Hilton Reykjavík Nordica hótelið. Þar sprengdu þátttakendur einnig ráðstefnusalinn utan af sér þar sem á fjórða hundrað manns skráðu sig til leiks. Þetta er fjölmennasta ráðstefna sem haldin hefur verið hér á landi um öryggismál og forvarnarstarf fyrirtækja.

Forvarnarverðlaun VÍS voru veitt á ráðstefnunni. FISK Seafood ehf. á Sauðárkróki hreppti Forvarnarverðlaun VÍS sem afhent voru á forvarnaráðstefnunni. Jafnframt fengu Klettur – sala og þjónusta ehf. og Gæðabakstur ehf. viðurkenningu fyrir góðan árangur í forvörnum og öryggismálum.

Forvarnarverðlaunin eru veitt fyrir framúrskarandi og fyrirmyndar forvarnir. Þar er FISK Seafood ehf. í fremstu röð að mati viðskiptastjóra VÍS og forvarnaráðs. Fyrirtækið er gott dæmi um hve miklum árangri hægt er að ná í að efla forvarnir og öryggismál fyrirtækja þegar yfirstjórn sýnir þeim málaflokki raunverulegan og sýnilegan stuðning.



Myndin er frá verðlaunaafhendingunni þegar Fisk Seafood ehf fengu verðlaunin sem veitt voru í fimmta sinn.

# VÍS

## Forvarnir í fyrirrúmi var heitið á forvarnaráðstefnu VÍS og Vinnueftirlitsins sem haldin var á Akureyri

Um 180 manns tóku þátt í ráðstefnu Vinnueftirlitsins og VÍS sem haldin var í Hofi á Akureyri 2. apríl. Þátttakendur komu frá öllu Norður- og Austurlandi og úr ýmsum greinum atvinnulífsins. Þetta er í fyrsta skipti sem slík ráðstefna er haldin utan höfuðborgarsvæðisins.

Á ráðstefnunni í Hofi sagði Dalvíkingurinn Kristján Guðmundsson frá því þegar hann slasaðist við störf að löndun, lét næstum lífið og hvernig vinnuveitandinn brást við í kjölfarið með úrbótum á vinnulagi. Fulltrúar Vinnueftirlitsins fjölluðu um vinnuslys frá ýmsum hliðum. Meðal annars kom fram að undanfarin 6 ár hafi 32 orðið óvinnufærir til frambúðar eftir fall á jafnsléttu. Konum er hættara við að lenda í þessum slysum en körlum og eru þetta einu vinnuslysin sem það á við um. Einnig var fjallað um eigið eldvarnaeftirlit fyrirtækja og stofnana, vinnuvernd, skipulag öryggismála hjá sveitarfélögum og öryggismál og forvarnir til sjós.



## Atvinna, mannlíf og menning: Sýning á Sauðárkróki 26.- 27. apríl

Dagana 26. og 27. apríl var haldin atvinnulífssýning í Íþróttahúsinu Sauðárkróki. Sýningin var haldin í þriðja sinn en hún er sett upp annað hvert ár. Sýningabásar voru 61 talsins og sóttu sýninguna um fimmþúsund gestir.

Vinnueftirlitið var með bás á sýningunni í ár og kynnti sérstaklega vinnuverndarátakið Góð vinnuvernd vinnur á streitu. Jón Aðalsteinn eftirlitsmaður á svæðinu sá um að taka á móti stjórnendum fyrirtækja og öðrum áhugasömum. Sýndar voru myndir, myndbönd og fleira m.a. af Napo teiknimyndahetjunni góðu og vakti það sérstakan áhuga yngri kynslóðarinnar. Fjöldamargir lögðu leið sína í básinn til þess að forvitnast um starf Vinnueftirlitsins á sýningunni.



Básinn á sýningunni: Atvinna, mannlíf og menning.

## SAMSTARF VINNUEFTIRLITSINS VIÐ ÝMSAR STOFNANIR O.FL.

Vinnueftirlitið hefur skipulegt samstarf um ýmiss konar verkefni er varða vinnuvernd, stórslysavarnir o.fl. við margar almannastofnanir samanber upptalningu að neðan.

### Innlent samstarf

Samtarf við VÍS um undirbúning, stjórnun, erindi og þátttöku í sameiginlegum ráðstefnum.

- Vinnuhópur fulltrúa velferðarráðuneytisins, Vinnueftirlitsins, samtaka aðila vinnumarkaðarins um breytingar á lögum nr. 46/1980 um aðbúnað, hollustuhætti og öryggi á vinnustöðum.
- Þátttaka í vinnustofu vegna leyfisveitinga í ferðaþjónustu.
- Fundur með Samgöngustofu og Félagi leiðsögumanna vegna vinnuaðstæðna leiðsögumanna.
- Ýmsir fundir með velferðarráðuneyti, m.a. fimm almennir samráðsfundir með skrifstofu vinnumála. Einnig nokkrir fundir vegna formennsku Íslands í norrænu samstarfi 2014.
- Samstarf við fulltrúa ASÍ, SVÞ o.fl. vegna gátlista vegna ofbeldisvarna á vinnustöðum.
- Samstarf við Neyðarlínuna varðandi útköll vegna rannsókna vinnuslysa sem berast gegnum 112.
- Þátttaka í stjórn Byggingarstaðlaráðs.
- Þátttaka í Lagnafélagi Íslands og tengiliður við Lagnakerfamiðstöð Íslands.
- Samvinna við Byggingafulltrúann í Reykjavík.
- Samvinna við Mannvirkjastofnun og Ríkislögreglustjóra um stórslysavarnir.
- Samvinna við Neyðarlínuna varðandi vinnuslysaútköll.
- Samvinna við Orkustofnun um rannsóknir.
- Samvinna við slökkvilið og lögreglu um efnageymslur og flutning.
- Samvinna við samtök á vinnumarkaði um vinnuvernd.
- Samvinna við Samgöngustofu um flutning á efnum o.fl.
- Samvinna við Umhverfisstofnun um stórslysavarnir, efnavarnir o.fl.
- Vinna með verkefnishóp á vegum velferðarráðuneytis um notendastýrða persónulega aðstoð. Leiddi af sér verkfæri til að gera áhættumat fyrir þessa þjónustu sem nú er að finna á heimasíðum Vinnueftirlitsins og velferðarráðuneytisins.
- Þátttaka í verkefnahóp sem innanríkisráðuneytið setti á laggirnar til að vinna að umbótum í mansalsmálum og endurskoðun aðgerðaráætlunar gegn mansali.

## Erlent samstarf

### Norrænt samstarf

- Þátttaka og formennska í Norrænu vinnuverndarnefndinni árið 2014. Ráðning nýs ritara fyrir nefndina. Árleg skýrsla um störf nefndarinnar var tekin saman í árslok.
- Ráðstefna í tengslum við formennsku Íslands í norrænu samstarfi á Grand Hótel, 7. október 2014 í samstarfi við NIVA. Yfirskrift ráðstefnunnar var „Gott vinnuumhverfi alla starfsævina“, fjöldi erlendra og innlendra fyrirlesara með tæplega 100 þátttakendum.
- Þátttaka í norrænu verkefni um eftirlitsaðferðir með félagslegum aðbúnaði á vinnustöðum. Verkefninu lauk 2014 og var skýrsla gefin út fyrri hluta árs 2015, sem er að finna á heimasíðu NMR.

### Evrópskt samstarf (á grundvelli EES sammingsins)

- Þátttaka í ráðstefnu ESB um stefnu í vinnuvernd sem fram fór í Aþenu í Grikklandi.
- Samstarf við fulltrúa annara Vinnueftirlita vegna OiRA verkefnis á vegum ESB.
- Evrópska samstarfsnefndin um varnir gegn meiriháttar efnaslysum, „Seveso Committee“. Nefndin starfar að samræmingu forvarna og framkvæmdar löggjafar á þessu sviði og heldur utan um gagnagrunna um skráningarskyldar starfsstöðvar og slys og óhöpp sem verða.
- Fundur í velferðarráðuneyti með félagsmálanefnd tékkneska þingsins til að ræða vinnuverndarmál.
- Vinnuverndarstofnun Evrópu í Bilbao á Spáni.
- Meginviðfangsefni eru að vera öflugur samstarfsvettvangur á sviði vinnuverndar, standa fyrir herferðum til að auka vitund fólks og miðla upplýsingum, þróun verkfæra sem nýtast við forvarnir og greining og rannsóknir til þekkingaröflunar og miðlunar. Ísland hefur þrjú áheyrnarsæti í stjórn stofnunarinnar (Vinnueftirlitið, SA og ASÍ) en Vinnueftirlitið er jafnframt tengiliður stofnunarinnar á Íslandi í gegnum svo kallað „Focal Point“ net en það samanstendur af fulltrúum frá ESB ríkjunum og EFTA ríkjunum, einn frá hverju landi.
- Ráðgjafarnefnd framkvæmdastjórnar ESB um vinnuvernd, ACSH. Starf hennar felst í virkri þátttöku í stefnumótun og löggjafarstarfi ESB sem og gerð leiðbeininga um túlkun og framkvæmd löggjafar (tilskipana). Ísland á þrjú áheyrnarsæti í nefndinni (Vinnueftirlitið, SA og ASÍ).
- Samstarfsnefnd vinnueftirlita ESB, SLIC. Nefndin vinnur að samræmingu og þróun eftirlits með vinnuaðstæðum innan ESB/EES. Hún stendur m.a. fyrir sameiginlegum átaksverkefnum og faglegum úttektum á starfi einstakra eftirlitsstofnana.

### Annað erlent samstarf

- Alþjóðavinnuálagstofnunin, ILO. Stofnunin stendur fyrir gerð alþjóðasamþykktar og tilmæla til stjórnvalda, m.a. á sviði vinnuverndar. Nokkrar slíkar samþykktir hafa verið fullgiltar hér á landi. Vinnueftirlitið hefur ekki tekið beinan þátt í þessu starfi um nokkurra ára skeið, en fylgst er með því sem fram fer.
- Efnaöryggisnefnd OECD. Vinnueftirlitið á aðild að nefndinni sem hefur það markmið að efla forvarnir gegn efnaslysum. Nefndin hefur m.a. staðið fyrir ráðstefnum þar sem lærdómur er dreginn af slysum sem orðið hafa og þróað verkfæri til forvarna (t.d. „OECD safety performance indicators“).





