

ÁRSSKÝRSLA VINNUEFTIRLITSINS

fyrir árið 2013



ÁRSSKÝRSLA
VINNUEFTIRLITSINS
fyrir árið 2013

EFNISYFIRLIT

Efnisyfirlit	2
Inngangur	3
Skipurit	4
Svæðisskrifstofur Vinnueftirlitsins	5
Stjórn Vinnueftirlitsins	6
Fjármál	7
Starfsmenn	9
Nöfn starfsmanna og starfsheiti þeirra flokkuð eftir deildum og svæðum	10
Reglugerðir, umsagnir um þingmál o.fl.	13
Próunarstarf	13
Eftirlitsstarfið	15
Eftirlit með vinnuvélum og tækjum	19
Fyrirtækjaheimsóknir og rannsókn vinnuslysa	21
Atvinnusjúkdómar og vinnuslys	25
Fræðslu og upplýsingastarf	34
Átaksverkefni	39
Erlent samstarf	43

Ársskýrsla Vinnueftirlitsins fyrir árið 2013 – Netútgáfa

Ritstjóri: Inghildur Einarsdóttir

Ábyrgðarmaður: Eyjólfur Sæmundsson

Útlit og frágangur: Prentsmiðjan Oddi

Vinnueftirlitið 2014

Forsíðumyndin er tekin þegar Eygló Harðardóttir félagsmálaráðherra kom í heimsókn til Vinnueftirlitsins skömmu eftir að hún tók við embætti ráðherra.

Standandi frá vinstri: Kristinn Tómasson, Björn Þór Rögnvaldsson, Matthías Páll Imsland, Eygló Harðardóttir, Eyjólfur Sæmundsson, Björn Ágúst Sigurjónsson, Bragi Skúlason og Magnús Guðmundsson. Sitjandi frá vinstri: Hanna Sigríður Gunnsteinsdóttir, Inghildur Einarsdóttir og Þórunn Sveinsdóttir.

INNGANGUR

Meginviðfangsefni Vinnueftirlitsins er forvarnir gegn vinnuslysum og atvinnutengdum sjúkdómum. Þó fyrir liggja að umtalsverður misbrestur sé á því að tilkynnt sé um öll slys sem tilkynna ber liggja þó fyrir all áreiðanlegar upplýsingar um alvarlegri vinnuslys eins og sjá má í þessari ársskýrslu.

Annað er hins vegar uppi á teningnum hvað atvinnusjúkdóma varðar. Árið 2010 var tilkynnt um 8 tilfelli en 24 árið 2013, þar af 15 vegna mygluvandamála sem mjög hafa komið fram í dagsljósið að undanförunu. Ljóst viðist að ný reglugerð um tilkynningu og skráningu atvinnusjúkdóma sem gildi tók í maí 2011 hefur litlum árangri skilað enn sem komið er.

Fyrir þessu gætu verið ýmsar ástæður. Nokkuð augljóst er oftast hvort slys hefur orðið eða ekki en orsakarsamhengi er flóknara þegar um atvinnusjúkdóm er að ræða og þá færast tilkynningaskylda frá atvinnurekanda til lækni sem fær sjúkdóminn til meðhöndlunar. Læknar virðast almennt tregir til að kveða upp úr um það að mestar líkur séu á að sjúkdómur orsakist af vinnuumhverfinu. Hér skipti einnig máli að ekki eru greiddar bætur úr almannatryggingum vegna atvinnusjúkdóma með sama hætti og vinnuslysa og hagsmunir sjúklings af greiningu því ekki taldir miklir. Sá sem fyrir heilsutjóni hefur orðið getur vissulega leitað réttar síns í einkamáli fyrir dómsstólum en það er torfarin leið. Að þessu leyti stöndum við langt að baki nágrannalöndunum þar sem betur er séð fyrir þessum hlutum og nefni ég Danmörku sem dæmi.

Þó heilsa og réttindi einstaklingsins skipti mestu máli er á þessu önnur hlið sem líka er mikilvæg. Kostnaður einstaklinga og samfélagsins kemur ekki upp á yfirborðið og hvati til forvarna verður minni en ella. Ekki bætir úr þegar til viðbótar kemur að hér á landi fara nær engar rannsóknir fram á umfangi atvinnutengdra sjúkdóma.

Samkvæmt upplýsingum frá bæði Alþjóðaheilbrigðisstofnuninni (WHO) og Alþjóðavinnuumálastofnuninni (ILO) er bæði heilsutjón og samfélaglegur kostnaður margfalt meiri af atvinnusjúkdómum en vinnuslysum. Þegar allt er lagt saman benda rannsóknir til þess að heildarkostnaður samfélagsins af vinnuslysum og atvinnutengdum sjúkdómum sé allt að 4% af landsframleiðslu. Það er því til mikils að vinna með virkum forvörnum á sviði vinnuverndar.



*Eyjólfur Sæmundsson
forstjóri Vinnueftirlitsins*

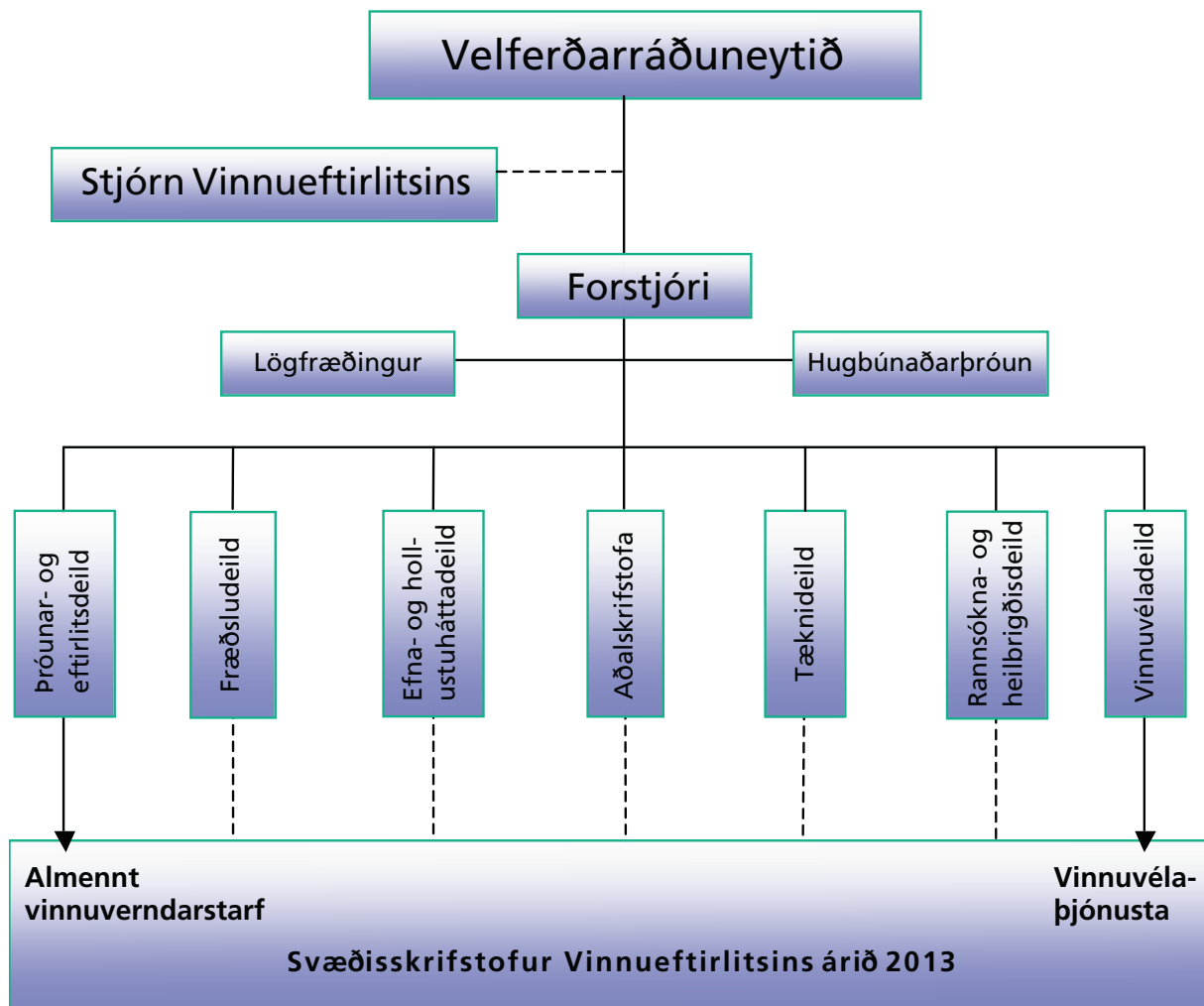
**Eyjólfur Sæmundsson
forstjóri**

SKIPURIT

Almenn vinnulöggjöf heyrir undir velferðarráðuneytið, sem fer með yfirstjórn þessa málaflokks en Vinnueftirlit ríkisins er undirstofnun ráðuneytisins og fer með framkvæmd einstakra málaflokka.

Ráðherrar Velferðarráðuneytis eru tveir síðan 23. maí, 2013. Kristján Þór Júlíusson sem fer með heilbrigðismál og Eygló Harðardóttir félags- og húsnæðismálaráðherra en undir hana heyra málefni Vinnueftirlitsins.

Hér má sjá skipuritið.



Skýringar:

Heilu línurnar í skipuritinu tákna bein stjórnunartengsl en brotalínurnar faglegan stuðning.

SVÆÐISSKRIFSTOFUR VINNUEFTIRLITSINS

Á kortinu má sjá skiptingu eftirlitssvæða Vinnueftirlitsins og að neðan eru upplýsingar um hvar skrifstofurnar eru staðsettar, heimilisföng, símanúmer, faxnúmer og netföng.



<p>Aðalskrifstofa og Vinnuvéladeild, Bíldshöfða 16, 110 Reykjavík Skiptiborð sími: 550 4600 Fax: 550 4610 vinnueftirlit@ver.is</p>	
<p>Vestursvæði: Reykjavík Bíldshöfða 16, 110 Reykjavík S: 550 4640 vestur@ver.is</p> <p>Reykjanesbær Krossmóa 4, 260 Reykjanesbæ S: 550 4655 vestur@ver.is</p> <p>Akranes Stillholt 18, 300 Akranes S: 550 4650 vestur@ver.is</p> <p>Ísafjörður Árnagata 2 – 4, 400 Ísafjörður S: 550 4653 vestur@ver.is</p>	<p>Norðursvæði: Akureyri Skipagata 14, 600 Akureyri S: 550 4660 nordur@ver.is</p> <p>Sauðárkrókur Faxatorg 1, 550 Sauðárkrókur S: 550 4660 nordur@ver.is</p> <p>Húsavík Útgarður 1, 640 Húsavík S: 550 4660 nordur@ver.is</p>
<p>Suðursvæði: Hveragerði Sunnumörk 2, 810 Hveragerði S: 550 4680 sudur@ver.is</p>	<p>Austursvæði: Egilsstaðir Kaupvangur 6, 700 Egilsstaðir S: 550 4670 austur@ver.is</p>

STJÓRN VINNUEFTIRLITSINS

Í stjórn Vinnueftirlitsins sitja 9 manns og var hún skipuð af ráðherra frá 1. september 2011 til fjögurra ára eða til 31. ágúst 2015. Skipar ráðherra formann stjórnarinnar án tilnefningar, aðilar vinnumarkaðarins tilnefna sjö menn og einn stjórnarmaður kemur frá fjármálaráðuneytinu. Tveir áheyrnarfulltrúar starfsmanna sitja einnig stjórnarfundum, annar úr hópi starfsmanna frá BHM sem var Guðmundur Kjerúlf og hinn úr hópi starfsmanna frá SFR sem var Margrét Sigurðardóttir.

Hlutverk stjórnar er skv. lögum að vera velferðarráðherra og forstjóra Vinnueftirlitsins til ráðgjafar í málum er tengjast vinnuvernd. Hún skal gera tillögur til ráðherra um úrbætur á sviði vinnuverndar, þ.á.m. um hvort þörf er á lagabreytingum eða setningu reglugerða og öfugt – ráðherra og forstjóri skulu leita umsagnar stjórnarinnar við undirbúning að laga- og reglugerðarsetningu um vinnuverndarmál. Af þessu leiðir að starfsmenn Vinnueftirlitsins vinna iðulega að endurskoðun reglna og gera tillögur um breytingar til ráðherra. Stjórnin ber einnig ábyrgð gagnvart ráðherra á faglegri stefnumótun Vinnueftirlitsins.

Stjórnarfundir eru að öllu jöfnu haldnir mánaðarlega – að frátöldum sumarmánuðunum. Haldnir voru 7 stjórnarfundir á árinu 2013.

Nöfn stjórnarmanna eru í töflunni:

Samtök/Ráðuneyti	Fjöldi	Aðalmenn	Varamenn
Formaður	1	Margrét S. Björnsdóttir	Guðný Hrund Karlsdóttir
Alþýðusamband Íslands	2	Björn Ágúst Sigurjónsson Hjördis Þóra Sigurþórsdóttir	Rannveig Sigurðardóttir Halldór Grönvold
Bandalag háskólamanna	1	Marianna H. Helgadóttir	Bragi Skúlason
Bandalag starfsmanna ríkis og bæja	1	Védís Guðjónsdóttir	Sverrir Björn Björnsson
Samtök atvinnulífsins	2	Jón Rúnar Pálsson Guðrún S. Eyjólfsson	Ragnheiður Héðinsdóttir Pétur Reimarsson
Samband íslenskra sveitarfélaga	1	Hersir Oddsson	Solveig B. Gunnarsdóttir
Fjármálaráðuneyti	1	Ágústa H. Gústafsdóttir	Björn Rögnvaldsson

FJÁRMÁL

Rekstrarreikningur 2012 og 2013

Tekjur:	2013	2012
Sértekjur	91.804.697	83.425.114
Markaðar tekjur	6.386.560	6.064.342
Aðrar rekstrartekjur	233.215.521	219.794.151
Tekjur samtals	331.406.778	309.283.607

Gjöld:		
Rekstrargjöld	604.898.101	576.422.009
Stofnkostnaður		
Gjöld samtals	604.898.101	576.422.009

Tekjur umfram gjöld	-273.491.323	-267.138.402
Framlag úr ríkissjóði	274.800.000	264.700.000
Tekjuafgangur /hali ársins	1.308.677	-2.438.402

Efnahagsreikningur 31/12

Eignir:	2013	2012
Veltufjármunir:		
Viðskiptakröfur	44.111.524	48.272.785
Sjóðir og bankareikningar	11.555.471	2.481.785
Veltufjármunir samtals	55.666.995	50.754.570
Eignir samtals	55.666.995	50.754.570

Skuldir og eigið fé:		
Eigið fé:		
Höfuðstóll í ársbyrjun	-9.286.817	-6.848.415
Tekjujöfnun ársins	1.308.677	-2.438.402
Eigið fé samtals	-7.978.140	-9.286.817

Langtímaskuldir:		
Tekin löng lán	1.819.446	4.507.834
Langtímaskuldir samtals	1.819.446	4.507.834

Skammtímaskuldir:		
Skuld við ríkissjóð	54.664.793	45.788.802
Viðskiptaskuldir	7.160.896	9.744.751
Skammtímaskuldir samtals	61.825.689	55.533.553
Eigið fé og skuldir samtals	55.666.995	50.754.570

Tekjur:	2012	2011
Sértekjur	83.425.114	76.342.271
Markaðar tekjur	6.064.342	5.238.051
Aðrar rekstrartekjur	219.794.151	194.877.994
Tekjur samtals	309.283.607	276.458.316
Gjöld:		
Rekstrargjöld	576.422.009	520.962.102
Gjöld samtals	576.422.009	520.962.102
Tekjur umfram gjöld	-267.138.402	-244.503.786
Framlag úr ríkissjóði	264.700.000	259.300.000
Tekjuafgangur /halli ársins	-2.438.402	14.796.214

STARFSMENN

Starfsmenn Vinnueftirlitsins voru 64 í árslok 2013 og er það sami fjöldi og árið áður. Unnin ársverk voru 66.7 en 67 í árslok 2012. Starfsmannavelta var 4.7% en 3.0% árið áður. 21 kona störfuðu hjá Vinnueftirlitinu í árslok 2013 og er það einni færri en 2012. 43 karlar störfuðu hjá stofnuninni í árslok 2013 en 45 árið áður. Hlutfall eftirlitsmanna af heildarfjölda starfsmanna er 43% en var 45% árið áður. Hlutfall háskólamenntaðra er 38% af heild en var á fyrra ári 36%. Veikindadagar á hvern starfsmann voru 6.4 árið 2013 þar af voru 6.0 dagar vegna langtímaveikinda. Árið 2012 voru skráðir veikindadagar á hvern starfsmann 5.9 en þar af voru 4.6 dagar vegna langtímaveikinda.

Ýmsar tölulegar upplýsingar

	2013	2012	2011	2010	2009
Starfsmenn samtals 31. desember	64	64	61	64	71
Ársverk dagvinnu	62,3	62,6	62,3		
Ársverk yfirvinnu	4,4	4,3	5,4		
Samtals ársverk	66,7	67,0	67,7	78	78,1%
Starfsmannavelta: fastir starfsmenn sem hætta af heildarfjölda starfsmanna	4,7%	3%	4,9%	10,9%	7%
Konur alls	21	22	21	21	24
Karlar alls	43	42	40	43	47
Hlutfall kvenna af heild	33%	34%	34%	33%	34%
Fjöldi starfsmanna í Reykjavík	42	44	41	42	48
Fjöldi starfsmanna utan höfuðborgarsvæðisins	22	23	20	22	23
Fjöldi eftirlitsmanna í Reykjavík (stjórnendur og fulltrúar ekki taldir með)	13	14	12	12	15
Fjöldi eftirlitsmanna utan höfuðborgarsvæðisins, svæðisstjórar eru meðtaldir	15	16	13	15	16
Hlutfall eftirlitsmanna af heildarfjölda starfsmanna	43%	47%	41%	42%	44%
Hlutfall háskólamenntaðra starfsmanna af heild	38%	36%	34%	36%	37%
Hlutfall kvenna í framkvæmdastjórn	33%	33%	33%	33%	33%
Hlutfall kvenna sem svæðisstjórar	0%	0%	0,1%	0,1%	0,1%
<i>Veikindi eru hér talin í virkum vinnudögum:</i>					
Skammtímaveikindi (dagar)	396	369	336		
Skammtímaveikindi pr. starfsmann (dagar)	6,4	5,9	5,4		
Langtímaveikindi (dagar)	374	291	204		
Langtímaveikindi pr. starfsmann (dagar)	6,0	4,6	3,3		
Orlofsskuldbinding í mánuðum	91,5	90,5	86,9	90,8	

NÖFN STARFSMANNA OG STARFSHEITI ÞEIRRA FLOKKUÐ EFTIR DEILDUM OG SVÆÐUM



Starfsmenn Vinnueftirlitsins í árlegri ferð sinni um landið, tekið á Fljótsdalshéraði 2012

Starfsmenn Vinnueftirlitsins 31/12/13

YFIRSTJÓRN	
Eyjólfur Sæmundsson	forstjóri
Aðalskrifstofa	
Albina Morina	fulltrúi
Dagrún Þórðardóttir	skrifstofustjóri
Ingibjörg Baldursdóttir	skjalastjóri
Ingibjörg Þ. Marteinsdóttir	fulltrúi
Kristín Þóra Kristjánsdóttir	fulltrúi
Ragnhildur Karlsdóttir	aðalbókari/aðstoðarskrifstofustjóri
Vala Björk Þórhallsdóttir	fulltrúi
Lögfræðingur	
Björn Þ. Rögnvaldsson	lögfræðingur
Próun hugbúnaðar	
Pétur Jónasson	verkefnastjóri
Sverrir Gunnlaugsson	verkefnastjóri
Tæknideild	
Ágúst Ágústsson	aðstoðardeildarstjóri
Helgi Haraldsson	deildarstjóri

Fræðsludeild	
Friðjón Axfjörð Árnason	verkefnastjóri
Guðmundur Ingi Kjerúlf	aðstoðardeildarstjóri
Inghildur Einarsdóttir	deildarstjóri
Efna- og hollustuháttadeild	
Friðrik Daníelsson	verkefnastjóri
Jóhannes Helgason	verkefnastjóri
Sigurður Karlsson	aðstoðardeildarstjóri
Víðir Kristjánsson	deildarstjóri
Rannsókn- og heilbrigðisdeild	
Ásta Snorradóttir	fagstjóri
Kristinn Tómasson	yfirlæknir/deildarstjóri
Þróunar- og eftirlitsdeild	
Leifur Gústafsson	fagstjóri
Ólafur Hauksson	verkefnastjóri
Sígfús Jón Sigurðsson	aðstoðardeildarstjóri
Þórunn Sveinsdóttir	deildarstjóri
Vinnuvéladeild	
Georg Árnason	eftirlitsmaður
Guðjón Magni Einarsson	eftirlitsmaður
Guðrún Tryggvadóttir	fulltrúi
Hannes Sigurgeirsson	eftirlitsmaður
Ingi Ágústsson	eftirlitsmaður
Ívar Ívarsson	eftirlitsmaður
Magnús Guðmundsson	deildarstjóri
Stefán S. Sigurðsson	eftirlitsmaður
Steinar Helgason	eftirlitsmaður
Vestursvæði – Reykjavík	
Björn S Pálsson	eftirlitsmaður
Fríða María Ólafsdóttir	eftirlitsmaður
Gróa Hafdís Ágústsdóttir	eftirlitsmaður
Guðmundur Þór Sigurðsson	eftirlitsmaður
Hafdís S. Sverrisdóttir	eftirlitsmaður
Hannes Friðriksson	eftirlitsmaður
Steinar Harðarson	svæðisstjóri
Vestursvæði – Akranes	
Guðjón Sólmundarson	eftirlitsmaður
Vestursvæði – Ísafjörður	
Elísabet Pálsdóttir	fulltrúi
Jón Smári Valdimarsson	eftirlitsmaður
Vestursvæði – Reykjanesbæ	
Margrét Sigurðardóttir	fulltrúi
Sveinn Adolfsson	eftirlitsmaður

Norðursvæði – Sauðárkróki	
Jón Aðalsteinn Snæbjörnsson	eftirlitsmaður
Sólveig B. Fjólmundsdóttir	fulltrúi
Norðursvæði – Akureyri	
Hannes Haraldsson	eftirlitsmaður
Magnús Hermannsson	eftirlitsmaður
Sigrún Jóna Daðadóttir	fulltrúi
Síurgeir Ágúst Stefánsson	svæðisstjóri
Valgeir Hauksson	eftirlitsmaður
Austursvæði – Egilsstöðum	
Jónas Jóhannsson	eftirlitsmaður
Páll Sigvaldason	eftirlitsmaður
Sveinbjörg Ólafsdóttir	fulltrúi
Þorvaldur P. Hjarðar	svæðisstjóri
Suðursvæði – Hveragerði	
Gísli R. Sveinsson	svæðisstjóri
Hannes Snorrason	eftirlitsmaður
Karl Þór Hreggviðsson	eftirlitsmaður
Sigrún Guðný Arndal	fulltrúi
Sigurþór Leifsson	eftirlitsmaður

REGLUGERÐIR, UMSAGNIR UM ÞINGMÁL O.FL.

Vinnueftirlitið vinnur í samstarfi við Velferðaráðuneytið að gerð reglugerða sem settar eru á grundvelli laga nr. 46/1980 um aðbúnað, hollustuhætti og öryggi á vinnustöðum. Einnig vinnur Vinnueftirlitið að drögum að reglugerðum í samstarfi við stjórn Vinnueftirlitsins. Stofnunni berast á hverju ári fjöldi beiðna um umsagnir um ýmis þingmál, reglugerðardrög eða staðla sem snerta starfsemi Vinnueftirlitsins. Koma slíkar beiðnir oftast frá Alþingi en einnig frá ýmsum ráðuneytum, stofnunum og Staðlaráði Íslands.

Í velferðaráðuneytinu var á árinu unnið að frumvarpi að breytingum á lögum nr. 46/1980 um aðbúnað, hollustuhætti og öryggi á vinnustöðum og kom Vinnueftirlitið að þeirri vinnu ásamt fulltrúum aðila vinnumarkaðarins.

Á árinu tók gildi:

- Reglugerð nr. 218/2013 um færanlegan þrýstibúnað

Vinnueftirlitið vann að drögum eftirfarandi reglugerða:

- Reglugerð um vélknúinn leiktæki
- Reglugerð um uppsetningu kerfis-vinnupalla
- Endurskoðun á reglum nr. 547/1996 um aðbúnað, hollustuhætti og öryggisráðstafanir á byggingarvinnustöðum og við aðra tímabundna mannvirkjagerð
- Reglugerðar um notkun þrýstibúnaðar sem mun leysa af hólmi reglugerð nr. 10/1929 um eftirlit með vélum og verksmiðjum og reglugerð nr. 12/1965 um öryggisráðstafanir við frystikerfi og búnað í frystihúsum
- Reglugerð um skráningu og skoðun bílalyftna
- Endurskoðun á reglugerð um aðgerðir gegn einelti á vinnustöðum

Á árinu veitti Vinnueftirlitið umsagnir um eftirfarandi þingmál:

- Frumvarp til laga um ökutækjatrýggingar
- Frumvarp til laga um slysatryggingar almannatrygginga
- Tillaga til þingsályktunar um myglusvepp og tjón af völdum hans

ÞRÓUNARSTARF

Vinnuumhverfisvísar – til að bæta vinnuumhverfið

Vinnuumhverfisvísar starfsgreina og gátlistar á heimasíðu Vinnueftirlitsins hafa reynst gagnlegir fyrir tækjum í eigin vinnuverndarstarfi, m.a. við að greina áhættuþætti í vinnuumhverfinu. Vísarnir, sem eru 38 talsins, eru einnig notaðir markvisst af eftirlitsmönnum stofnunarinnar til að tryggja samræmt og heildstætt fyrirtækjaeftirlit. Á árinu 2013 tók einn nýr vinnuumhverfisvísir fyrir verslanir gildi og leysti hann af hólmi eldri lista fyrir matvöruverslanir. Þrír eldri vísar voru endurskoðaðir, þ.e. fyrir fiskvinnslustöðvar, fólksflutninga og prentiðnað. Áfram er unnið að því að uppfæra þá sem eldri eru og er hér að neðan að finna heildstæðan lista yfir þá vísar sem nú eru heimasíðu Vinnueftirlitsins.

Á heimasíðunni er einnig að finna 10 vísar fyrir sértæka áhættuþætti þar sem farið er dýpra í viðkomandi áhættuþátt.

Vinnuumhverfisvísar starfsgreina á heimasíðu Vinnueftirlitsins.

Vinnuumhverfisvísar – www.vinnueftirlit.is

- Bakari (2010)
- Bifreiðaverkstæði (2014)
- Byggingaiðnaður (2009)
- Dráttarbrautir, skipalyftur og flotkvíar (2009)
- Efnaiðnaður (2011)
- Fiskimjölsværsmiðjur (2014)
- Fiskvinnslustöðvar (2013)
- Fólksflutningar (2013)
- Hárgreiðslu- og snyrtistofur (2006)
- Heilsugæsla og heilsu meðferð á stofum (2010)
- Hjúkrunarheimili, heimahjúkrun/-þjónusta, sambýli og þjónustuíbúðir (2010)
- Hótel og gististaðir (2010)
- Jarðgangagerð (2009)
- Jarðefnanámur (2012)
- Landbúnaður – vinnuumhverfisvísir (2014)
- Landbúnaður – Gátlisti fyrir dráttarvélar og búvélar (2007)
- Leikskólar (2009)
- Lögregla-sjúkra-slökkvilið (2011)
- Málmsmiði (2009)
- Málmvinnsla (2009)
- Orkuver og dreifikerfi (2014)
- Prentiðnaður (2013)
- Rafverktakar og rafmagnsverkstæði (2010)
- Ræstingar – Hreingerningar (2009)
- Sjúkrahús (2010)
- Skógrækt og garðyrkja (2010)
- Skógarhögg og garðyrkja – gátlisti öryggi véla (2010)
- Skólar (2009)
- Skrifstofur (2009)
- Sláturhús og kjötvinnsla (2006)
- Sorphirða – sorpmóttökustöðvar – endurvinnsla (2010)
- Steypustöðvar og steypuiðnaður (2010)
- Trésmiðaverkstæði (2009)
- Vefjariðnaður (2010)
- Vega- og brúargerð (2010)
- Veitingahús og mótuneyti (2006)
- Verslanir (2013)
- Vöruflytningar, dreifing og vörugæmslur (2009)
- Þvottahús og fatahreinsanir (2006)
- Ýmis matvælaíðnaður (2006)

Áhættumat og forvarnir

Árið 2013 leit dagsins ljós áhættumatsverkfæri fyrir vinnu starfsmanna í heimaþjónustu, heimahjúkrun og við aðra þjónustu á heimilum. Var verkfærið kynnt snemma á árinu með dreifibréfi til 280 hagsmunaaðila um land allt, þar sem vakin var athygli á að meta þurfi vinnuaðstæður starfsmanna á heimilum áður en gerðir eru samningar við einstaklinga sem njóta slíkrar þjónustu og einnig að endurskoða þurfi matið ef aðstæður breytast. Svipað verkfæri var útbúið til að meta vinnuaðstæður starfsmanna sem starfa við notendastýrða persónulega aðstoð (NPA) og var það unnið í samvinnu við Velferðaráðuneytið og hagsmunaaðila. Bæði verkfærin er að finna á heimasíðu Vinnueftirlitsins undir flípanum *Áhættumat*.

Eru fyrirtæki sem eru að hefja gerð áhættumats hvött til að kynna sér heimasíðu stofnunarinnar, www.vinnueftirlit.is, en þar er að finna undir sérstökum flípa aðferðir og leiðbeiningar sem bæði eru ætlaðar stærri og minni fyrirtækjum.

Þróun verklags

Fyrirtækjaeftirlit stofnunarinnar byggir á gæðahandbók sem er í sífelldri þróun og endurskoðun. Á árinu 2013 tóku tvær nýjar vinnureglur gildi og einar reglur endurskoðaðar, þ.e.

- Vinnureglur um skráningu fyrirtækja í gagnagrunn fyrirtækjaeftirlits, 1. útg.
- Vinnureglur um upplýsingagjöf til tryggingafélaga varðandi niðurstöður fyrirtækja- og véla-/tækjaeftirlits, 1. útg.
- Vinnureglur um rannsókn vinnuslysa og óhappa. Gerð umsagna og skráning, 4. útg.

EFTIRLITSSTARFIÐ

Eftirlitsstarfi Vinnueftirlitsins er skipt í eftirlit með aðbúnaði, hollustuháttum og öryggi í fyrirtækjum, stofnunum, við bygginga- og mannvirkjagerð og í landbúnaði, gjaldskyldar skoðanir vinnuvéla og tækja, markaðseftirlit, umsagnir og leyfisveitingar stofnunarinnar.

Fyrirtækjaeftirlit

Eftirlitsaðferðir og flokkun fyrirtækja

Samkvæmt skipulagi Vinnueftirlitsins eiga öll fyrirtæki og útibú með 30 starfsmenn eða fleiri að vera í svokölluðu *aðlöguðu eftirliti* og fjölgar þeim frá ári til árs sem eru skoðuð samkvæmt þessari aðferð. Fyrirtæki með færri en 30 starfsmenn hafa einnig verið skoðuð samkvæmt aðlöguðu eftirliti í vissum tilvikum. Í töflunni hér á eftir má sjá hvernig þau fyrirtæki sem komin eru í aðlagð eftirlit hafa flokkast fram að þessu. Flokkunin ræðst annars vegar af skipulagi vinnuverndarstarfs hjá viðkomandi fyrirtæki og hins vegar af mati á vinnuáðstæðum með tilliti til öryggis og heilsu starfsmanna. Hefur flokkunin áhrif á hversu oft fyrirtæki er skoðað af eftirlitsmanni. Fyrirtæki í 1. og 2. flokki eru heimsótt á fjöggra til sex ára fresti en fyrirtæki í 3. flokki sem hafa ekki fullnægjandi tók á vinnuverndarmálum á að heimsækja annað hvert ár.

Fyrirtæki með færri en 30 starfsmenn eru flest í svokölluðu *reglubundnu eftirliti* og ræðst þá skoðanatíðnin af áhættu starfsgreinarinnar. Er leitast við að heimsækja þau á tveggja til sex ára fresti, sjá töflu.

Aðrir þættir svo sem kvartanir starfsmanna, slys og óhöpp, átaksverkefni í starfsgreinum og eftirfylgni við nýjar reglugerðir hafa einnig áhrif á það hvaða vinnustaðir eru heimsóttir.

Eftirfarandi tafla sýnir fjölda og flokkun fyrirtækja og útibúa í aðlöguðu og reglubundnu eftirliti. Fyrirtækjum og útibúum á skrá Vinnueftirlitsins fækkaði verulega árið 2010 en þá var gert umfangsmikið átak í að afskrá fyrirtæki sem ekki voru lengur starfandi og er það gert nú jafnaðarlega.

Fjöldi fyrirtækja með útibúum í fyrirtækjaskrá Vinnueftirlitsins skipt í flokka eftir eftirlitsaðferð og áhættu

Skráð fyrirtæki með útibúum eftir áhættuflokkum	Skráð 31.12. 2009	Skráð 31.12. 2010	Skráð 31.12. 2011	Skráð 31.12. 2012	Skráð 31.12. 2013
Aðlagð eftirlit (viðmið: fyrirtæki með ≥ 30 starfsmenn) <i>Frammistaða fyrirtækis ræður flokkun</i>					
1. flokkur, skoðun sjötta hvert ár			138	158	193
2. flokkur, skoðun fjórða hvert ár			95	127	125
3. flokkur, skoðun annað hvert ár			208	223	248
Samtals	145	341	441	508	566

Reglubundið eftirlit (viðmið: fyrirt. með 1–29 starfsm.) <i>Áhætta í starfsgrein ræður flokkun</i>					
1. flokkur, skoðun annað hvert ár *	2.513	3.291	3.139	2.986	2.859
2. flokkur, skoðun fjórða hvert ár *	3.597	2.831	2.699	3.000	3.242
3. flokkur, skoðun sjötta hvert ár *	3.197	3.490	3.477	3.639	3.866
4. flokkur, óreglubundin skoðun	7.298	2.152	1.867	1.885	1.892
Samtals	16.750	12.105	11.182	11.510	11.859
Samtals fyrirtæki/útibú	16.750	12.105	11.623	12.018	12.425

* breytt skoðunartíðni frá hausti 2010

Eitt af settum markmiðum Vinnueftirlitsins fyrir 2009–2013 var að öll fyrirtæki og útibú með 30 starfsmenn eða fleiri yrðu komin í aðlagð eftirlit fyrir árslok 2013. Enn er þó nokkuð langt í land með að það markmið náist því að í árslok 2013 höfðu aðeins um að 38% fyrirtækja í þessum stærðarflokki verið



Hannes Friðriksson eftirlitsmaður að störfum úti í fyrirtæki

skoðuð samkvæmt nýrri aðferð en nokkuð um að minni fyrirtæki séu komin í aðlagð eftirlit. Í heildina voru 566 fyrirtæki og útibú skráð í aðlagð eftirlit og eru 40% þeirra með færri starfsmenn en 30. Hægt hefur á innleiðingunni undangengin ár og er helsta skýringin á því verulegur samdráttur í rekstri stofnunarinnar. Hefur það meðal annars bitnað á eftirlitsstarfseminni með fækkun fyrirtækjaeftirlitsmanna um þriðjung frá árinu 2009 og öðrum sparnaðaraðgerðum, eins og áður hefur verið greint frá.

Forvarnaraðgerðir á landsvísu í kjölfar slysa og kvartana

Mikilvægt markmið í stefnu og starfi Vinnueftirlitsins er fækkun vinnuslysa og atvinnutengds heilsutjóns. Markvisst er unnið að þessu hjá stofnuninni. Sérstaklega er vert að benda á eftirfarandi forvarnaraðgerðir tengdar eftirliti á árinu 2013:

- *Slysaþætta við harðfiskvalsa*

Í tilefni vinnuslyss þar sem starfsmaður lenti með hönd í harðfiskvals og fékk alvarlega áverka sendi Vinnueftirlitið í febrúar 2013 út dreifibréf til forsvarsmanna í harðfiskvinnslu en í ljós hafði komið að harðfiskvalsinn uppfyllti ekki lágmarkskröfur um öryggi. Í bréfinu var tilmælum beint til fyrirtækja og einstaklinga, sem nota harðfiskvalsa við framleiðslu sína, að athuga hvort tæki þeirra uppfylltu lágmarkskröfur um öryggi og þeir hvattir til að hafa samband við Vinnueftirlitið, ef frekari upplýsinga væri þörf. Jafnframt var bent á að ef eftirlitsmenn mundu finna harðfiskvalsa og aðrar vélar sem ekki uppfylla lágmarkskröfur um öryggi mundu þeir banna notkun vélanna. Einnig var vakin athygli á skyldu atvinnurekenda að gera skriflega áætlun um öryggi og heilbrigði, þ.m.t. áhættumat og áætlun um forvarnir. Dæmi er um að notkun harðfiskvals hafi verið bönnuð vegna skorts á öryggi eftir að bréfið var sent út.

- *Eftirlitsátak í fiskvinnslu*

Á síðustu misserum hafa komið fram sterkar vísbendingar um aukna slysatíðni í fiskvinnslu, einkum meðal ungs fólks. Vinnueftirlitið ákvað því í samvinnu við aðila vinnuarkaðarins að hrinda af stað eftirlitsátaki með sérstakri áherslu á öryggismál og framkvæmd vinnuverndarstarfs hjá fyrirtækjum í þessari starfsgrein. Samhliða bauð stofnunin upp á fræðslu til starfsmanna og stjórnenda. Hófst átakið

vorið 2013 en lauk í febrúar á þessu ári og voru alls yfir 100 fyrirtæki í greininni með um 2900 starfsmenn skoðuð. Um 400 fyrirmæli um úrbætur voru sett fram, sjá nánari umfjöllun í kafla um *Ataksverkefni*.

• *Vinnutími í ferðaþjónustu*

Í maí 2013 sendi Vinnueftirlitið dreifibréf til flestra fyrirtækja í ferðaþjónustu, samtaka atvinnurekenda, stéttarféлага og annarra sem málið varðar í kjölfar máls hjá fyrirtæki í ferðaþjónustu, þar sem ákvæði um vinnutíma starfsmanna höfðu verið brotin. Í bréfinu var m.a. vakin athygli á ákvæðum sem gilda um hvíldartíma, hlé, frídaga, hámarksvinnutíma á viku og næturvinnu og fyrirtæki hvött til að fara yfir stöðu þessara mála hjá sér. Stéttarfélög, samtök atvinnurekenda og fyrirtæki í ferðaþjónustu voru jafnframt brýnd að vera vakandi fyrir því að ákvæði um vinnutíma væru haldin. Einnig var vakin athygli á skyldu atvinnurekanda að gera skriflega áætlun um öryggi og heilbrigði á vinnustað, sem felur m.a. í sér áhættumat starfa og áætlun um forvarnir og bent á að taka beri vinnutíma starfsmanna og sérstök ákvæði um vinnu og vinnutíma ungmenna inn í matið. Því miður er enn nokkuð um að ákvæði um vinnutíma séu brotin og ljóst að allir hagsmunaaðilar þurfa að leggjast á árar til að bæta úr því.

• *Vinnuaðstæður leiðsögumanna í langferðabifreiðum*

Á vor- og sumarmánuðum 2013 bárust Vinnueftirlitinu endurteknar kvartanir vegna vinnuaðstæðna leiðsögumanna í langferðabifreiðum. Meðal annars var kvartað yfir þrengslum og aðstöðuleysi, óþægilegum sætum, vöntun á handfrjálsum búnaði, hávaða og öryggisatriðum. Í júlí sendi Vinnueftirlitið dreifibréf til 50 aðila í ferðaþjónustu, sem og til samtaka atvinnurekenda, stéttarféлага og annarra sem málið varðar, þar sem greint var frá þessum kvörtunum sem stofnuninni höfðu borist. Bent var á skyldu þeirra sem atvinnurekenda að tryggja að gætt sé fyllsta öryggis, góðs aðbúnaðar og hollustuhátta á vinnustað í samræmi við lög nr. 46/1980 og þeir hvattir til að fara yfir vinnuaðstæður leiðsögumanna og bílstjóra. Í bréfinu var rík áhersla lögð á skyldu þeirra sem atvinnurekanda að gera skriflega áætlun um öryggi og heilbrigði, þ.m.t. áhættumat og áætlun um forvarnir fyrir þau störf sem leiðsögumenn og bílstjórar inna af hendi.

Leyfi vegna innflutnings efna

Umsagnir og leyfisveitingar	2009	2010	2011	2012	2013
Umsagnir og starfsleyfi vegna nýrra og breyttra vinnustaða	77	100	101	108	131
Umsagnir vegna gisti- og veitingaleyfa	793	468	535	581	855
Samtals vegna nýrra og breyttra fyrirtækja	870	568	636	689	986
Umsagnir vegna notkunar varnarefna og eiturefna	40	31	22	21	13
Umsagnir og leyfi vegna innflutnings efna	54	52	65	60	29*
Umsagnir til sýslumanna vegna sprengileyfa til einstaklinga	31	23	2	5	6
Samtals vegna efnanotkunar	125	106	89	86	48
Aðrar umsagnir	77	97	83	39	97
Samtals	1072	771	808	814	1131

*Á miðju árinu tók Umhverfisstofnun við útgáfu varnarefnaleyfanna.

Heildarfjöldi umsagna hefur aukist verulega milli ára eða um 40%. Umsögnum og starfsleyfum vegna nýrra og breyttra vinnustaða fjölgaði um rúmlega 20% miðað við árið 2012 og er skýr vísending um aukin umsvif í atvinnulífinu. Umsögnum vegna gisti- og veitingaleyfa fjölgaði um tæp 50% sem endurspeglar þann mikla vöxt sem er í ferðaþjónustunni. Ekki hefur gefist fjárhagslegt svigrúm til að bæta við mannafla hjá stofnuninni til að sinna vaxandi verkefnum og hefur álag á starfsmenn því aukist.

Markaðseftirlit

Eftir að EES samningurinn tók gildi 1994 hafa ýmsar tilskipanir ESB sem samræma þær kröfur sem gerðar eru til öryggis varnings innan ESB verið innleiddar með lögum og reglugerðum á Íslandi. Tilgangur þessara tilskipana, er að tryggja samræmdar öryggiskröfur varnings á sameiginlega markaði ESB/EES í því skyni að tryggja öryggi almennings og frjálsan flutning varnings. Markaðseftirlit er sú

aðferð sem notuð er til að tryggja að varningur uppfylli þær öryggiskröfur sem gerðar eru til varnings á grundvelli þessara tilskipana og þeirra staðla sem tengjast þeim.

Vinnueftirlitið er ábyrgt markaðseftirlitsyfirvald í skilningi 12 tilskipana ESB en þær hafa það sameiginlegt að varða vörur sem notaðar eru af starfsmönnum við vinnu. Af þessum 12 tilskipunum eru 9 þeirra svokallaðar „nýaðferðartilskipanir“. Í stuttu máli þá byggja slíkar tilskipanir á þeirri hugsun að varningur teljist öruggur ef hann er CE-merktur en einungis er heimilt að CE-merkja vöru ef hún er í samræmi við öryggiskröfur viðkomandi „nýaðferðartilskipunar“ og viðeigandi Evrópustaðla. Hlutverk markaðseftirlits skv. slíkum tilskipunum er því að tryggja að varningur sem fellur undir þær, sé réttilega CE-merktur að undangengnu áhættu- og samræmismati og að hann uppfylli lágmarkskröfur viðkomandi tilskipunar eins og hún er innleidd hér á landi.

Vinnueftirlitið hefur markaðseftirlit með ýmsum vörum svo sem vinnuvélum, lyftum, ýmiskonar þrýstibúnaði, persónuhlífum, sprengiefni sem notað er til verklegra framkvæmda, údabrusum og ýmsum öðrum vörum. Í raun er listinn ótæmandi því búnaðurinn sem heyrir undir þessar reglugerðir er mjög margvíslegur t.d. ýmiss konar tæki og búnaður sem fellur undir reglugerð nr. 1005/2009 um vélar og tæknilegan búnað (vélatilskipunina). Vinnueftirlitin á hinum Norðurlöndunum hafa samskonar markaðseftirlitshlutverk.

Vinnueftirlitið skráir allar vinnuvélar og lyftur sem fluttar eru inn til landsins. 621 vinnuvélar og 57 bílalyftur voru nýskráðar en þessar vélar falla undir reglugerð nr. 1005/2009 um vélar og tæknilegan búnað. Einnig voru 73 fólks- og vörulyftur nýskráðar á árinu 2013 en þær falla undir reglugerð nr. 341/2003 um fólkyftur og fólks- og vörulyftur. Við hverja nýskráningu fer fram markaðseftirlit, þ.e. athugað er hvort vélararnar séu réttilega CE-merktar, hvort samræmisyfirlýsing liggja fyrir o.fl. Ef þetta er ekki til staðar þá fá þessar vélar ekki skráningu hér á landi og ef vélararnar koma utan EES/ESB þá eru þær ekki tollafgreiddar. Einnig er markaðseftirlit að aukast með innlendum framleiðendum véla og tækja.

Almennt er mikið um fyrirspurnir og erindi er tengjast markaðseftirliti, bæði frá öðrum markaðseftirlitsaðilum, frá notendum, samkeppnisaðilum og í gegnum samevrópska RAPEX tilkynningarkerfið sem aðvarar öll ábyrg markaðseftirlitsyfirvöld í ESB/ EES við hættulegum vörum. Tilkynningar úr RAPEX kerfinu berast vikulega og þarf að yfirfara þær og vinna þær RAPEX tilkynningar sem heyra undir verk- svið Vinnueftirlitsins.

Dæmi um einstök markaðseftirlitsmál:

- Sértæk lyfta sem sett var upp í tengslum við mannvirkjagerð. Notkun lyftunnar var bönnuð. Í framhaldinu var búnaðinum breytt og hann settur í CE-merkingarferli.
- Mannkölfur framleiddar í Svíþjóð. Körfurnar voru CE-merktar en þetta er búnaður sem ekki á að vera CE-merktur. Var framleiðandanum í Svíþjóð, sem og réttum yfirvöldum þar í landi bent á málið.
- Rafhjól og markaðssetning þeirra. Samskipti við Neytendastofu og Umferðastofu og málinu komið til réttis markaðseftirlitsaðila.
- Harðfiskvalsar og markaðssetning þeirra, verkefni unnið í samstarfi tæknideildar og þróunar- og eftirlitsdeildar.
- TAIEX – jafningja úttekt. Fundað var með markaðseftirlitsaðilum hér á landi og sérfræðingi tilnefndum af hálfu ESB. Úttekt var unnin á markaðseftirliti stofnunarinnar og nokkurra annarra innlendra markaðseftirlitsaðila. Endanleg skýrsla mun ekki verða gefin út vegna afturköllunar aðildarum-sóknar Íslands að ESB.

Þvingunaraðgerðir	2010	2011	2012	2013
Markaðssetning/notkun varnings bönnuð	10	8	1	3
Afturköllun/innköllun varnings	1	0	0	0
Tilkynning til ESA um beitingu þvingunarúrræða	0	1	0	0

Stórslysavarnir

Vinnueftirlitið hefur eftirlit með stórslysavörnum 22 stórslysavarnaskyldra starfsstöðva en þær hafa viðbúnað vegna stórslyshættu og neyðaráætlanir þar sem m.a. koma fram upplýsingar fyrir slökkvilið og viðbragðsaðila og fyrir nágranna stöðvanna. Fjórar af þeim stærri héldu grenndarkynningu fyrir sína nágranna 2013 en þeim er skylt að veita þeim sem geta orðið fyrir áhrifum stórslyss upplýsingar þar um óumbeðið. Öryggisskýrslur og ytri neyðaráætlanir starfsstöðvanna er að finna á heimasíðu Vinnueftirlitsins en ytri neyðaráætlanirnar fjalla um viðbrögð við slysi í nágrenni við en utan starfsstöðvanna og gegna slökkviliðin þar lykilhlutverki.

Mælingar hjá Efna- og hollustuháttadeild

	2009	2010	2011	2012	2013
Hávaðaskammtamælingar	56	10	47	74	34
Ómtímamælingar	30	4	4	10	56
Rykmælingar	0	3	2	4	5
Inniloftsmælingar	6	2	3	1	4
Heildar	92	19	56	89	98

EFTIRLIT MEÐ VINNUVÉLUM OG TÆKJUM

Fjöldi vinnuvéla

Í eftirfarandi töflum má sjá fjölda vinnuvéla og tækja, sem skráð eru hjá Vinnueftirlitinu í árslok 2013, og upplýsingar um skoðanir á þeim. Skráðum vinnuvélum fjölgaði um 354 vélar frá árinu 2012. Einnig fjölgaði skráðum tækjum (fólkslyftum, bílalyftum) um 132 tæki.

Skráðar vélar og tæki	2010	2011	2012	2013
Vinnuvélar (67 flokkar mism. véla)	18.573	18.464	18.358	18.612
Skíðalyftur (3 flokkar)	56	58	58	57
Fólks- og vörulyftur (5 flokkar)	2.839	2.947	2.961	3.034
Bílalyftur (2 flokkar)	1.398	1.443	1.500	1.557
Eimkatlar og þrýstihylki	634	641	638	640
Samtals skráðar vinnuvélar og tæki í árslok	23.497	23.533	23.515	23.900

Nýskráningum vinnuvéla fjölgaði á árinu 2013 og afskráningum hefur fækkað. Eigendaskiptum fækkaði miðað við árið 2012.

Vinnuvélar	2010	2011	2012	2013
Nýskráningar á árinu	341	505	583	621
Endanlegar afskráningar á árinu	936	742	712	498
Tímabundnar afskráningar á árinu	483	442	317	248
Skráð eigendaskipti á árinu	2763	2945	3.520	2.996

Vinnuvélaeftirlit

Einn aðalþáttur starfsins er eftirlit með vinnuvélum og tækjum. Í eftirlitinu er skoðaður ýmis öryggisbúnaður s.s. hemlar, stýrisbúnaður, stjórnþæki, vinnuljós, burðarvirki, o.fl. Í töflunni hér á eftir má sjá að fækkun hefur orðið á skoðunum vinnuvéla á milli árunna 2012 og 2013.

Skoðanir vinnuvéla	2010	2011	2012	2013
Reglubundnar skoðanir	11.569	11.914	12.168	11.537
Endurskoðanir	168	177	117	150
Aðrar skoðanir	1.613	1.489	1.527	1.227
Samtals	13.350	13.580	13.812	12.914

Skoðanir vinnuvéla	2010	2011	2012	2013
Reglubundnar skoðanir	11.569	11.914	12.168	11.537
Endurskoðanir	168	177	117	150
Aðrar skoðanir	1.613	1.489	1.527	1.227
Samtals	13.350	13.580	13.812	12.914

Í töflunni hér á eftir sést niðurstaða skoðana, hve margar vélar fá fulla skoðun eða eru án athugasemda, hve margar hálfa skoðun eða notkun bönnuð og fjöldi athugasemda.

Niðurstöður skoðana	2010	2011	2012	2013
Full skoðun – án athugasemda	10.486	10.671	10.920	10.578
Hálf skoðun, endurskoðun	300	337	305	267
Hálf skoðun, tilkynning um úrbætur	729	857	903	853
Þvingunar aðgerðir (notkun bönnuð)	54	50	42	37
Samtals	11.569	11.915	12.170	11735
Fjöldi athugasemda	7.238	7.380	7.940	7631

Í eftirfarandi töflu sést hlutfallið á milli skoðunarskyldra vinnuvéla/tækja og skoðana.

Vinnuvélar til skoðunar	Vélar til skoðunar 2012	Reglub. skoðanir 2012	Skoðunarhlutfall % 2012	Vélar til skoðunar 2013	Reglub. skoðanir 2013	Skoðunarhlutfall % 2013
Höfuðborgarsvæðið	7.146	4.896	74.4 %	7.249	4.937	71.3%
Landsbyggðin	8.908	7.046		8929	6.600	
Samtals vinnuvélar	16.054	11.945		16.178	11.537	
Tæki til skoðunar						
Fólks/vöru*/hjólást.lyftur	2.961	2.738	92.5 %	3.035	2873	95%
Bílalyftur*	1.500	616	41 %	1.559	581	37%
Samtals lyftur	4.461	3.354	75 %	4.594	3.454	75%
Eimkatlar,þrýstihylki, geymar**	638	223	35 %	639	300	47%

* Vöru-bílalyftur eru skoðaðar annað hvert ár. ** Geymar eru skoðaðir þriðja hvert ár

FYRIRTÆKJAHEIMSÓKNIR OG RANNSÓKN VINNUSLYSA

Heildarfjöldi skoðana og heimsókna í fyrirtæki jókst lítillega miðað við árið 2012. Heimsóknir eru þó enn um 37% færri árið 2013 borið saman við 2009. Er það í beinu hlutfalli við fækkun eftirlitsmanna í fyrirtækjaeftirliti en þeim hefur fækkað um þriðjung á tímabilinu vegna niðurskurðar. Einnig hefur þurft að draga úr starfstengdum kostnaði, s.s. ferðakostnaði sem tengist fyrirtækjaeftirliti.

Umfang hins almenna fyrirtækjaeftirlits 2009–2013

Flokkun skoðana/verkefna í fyrirtækjaeftirliti	2009	2010	2011	2012	2013
	fjöldi	fjöldi	fjöldi	fjöldi	fjöldi
Reglubundið eftirlit – heildstæð grunnskoðun	2161	1508	1152	1092	1196
Reglubundið eftirlit – endurskoðanir	85	54	29	22	11
Aðlagð eftirlit – grunnheimsókn	96	196	109	78	80
Aðlagð eftirlit – endurskoðun	1	1	1	0	1
Takmarkaðar skoðanir	738	916	854	735	684
Endurskoðanir vegna takmarkaðra skoðana	13	11	9	0	1
Fjöldi skoðana samtals	3.094	2.686	2.154	1.927	1.973
Aðrar fyrirtækjaheimsóknir	475	539	407	206	267
Fyrirtækjaheimsóknir samtals	3.569	3.225	2.561	2.133	2.240
Mælingar og prófanir við eftirlit	291	208	184	176	167
Rannsókuð vinnuslys	119	124	155	112	112

Reglubundnum heildstæðum skoðunum í minni fyrirtækjum fjölgaði um 10% miðað við árið á undan. Þær urðu alls 1196 en þar af voru skoðanir í landbúnaði 83. Fjöldi grunnheimsókna í aðlöguðu eftirliti var svipaður og árið 2012 en um er að ræða töluverða fækkun miðað við árin þar á undan. Skoðanir í aðlöguðu eftirliti, þar sem fyrirtækin eru flokkuð eftir frammistöðu í vinnuverndarmálum, krefjast heldur meiri undirbúnings og tíma en aðrar skoðanir en gefa á móti skýrari mynd af stöðu þeirra og ákvarða viðbrögð Vinnueftirlitsins. Fyrirtæki í flokki 1 og 2 eru heimsótt sjaldnar og fá traust Vinnueftirlitsins til að gera sjálf tímasettar áætlanir um það sem bæta þarf úr á meðan fyrirtæki í flokki 3 eru heimsótt oftár vegna slakrar frammistöðu og fá tímasett fyrirmæli.

Takmarkaðar skoðanir þar sem sjónum er beint að ákveðnum atriðum á vinnustaðnum drögust saman um 7% en slíkar skoðanir geta verið vegna slysarannsóknna, kvartana, sérstakra átaksverkefna og evrópsku vinnuverndarvikunnar sem haldin er árlega.

Fjöldi rannsakaðra vinnuslysa árið 2013 var svipaður og undangengin ár. Ef lítið er til árána fyrir hrun hefur þeim þó fækkað verulega eða um 40–60%. Sem dæmi má nefna að árið 2008 voru rannsókuð 257 vinnuslys. Helsta skýringin á þessu er sá mikli samdráttur sem varð í byggingariðnaði frá 2009 en í þeirri grein hefur slysafjöldinn verið mestur um árabil. Jafnframt hefur orðið jákvæð þróun á undangegnum árum því fleiri fyrirtæki en áður eru hafa innleitt núll-slystefnu, eru með kerfisbundið vinnuverndarstarf og gera áhættumat með þátttöku starfsmanna, sem á vafalaust sinn þátt í fækkun slysa. Öllu skiptir nú þegar bygginga- og mannvirkjagerð er að lifna við aftur að öryggismál verði höfð í fyrirrúmi við allar verklegar framkvæmdir, stórar sem smáar. Er það á ábyrgð verkkaupa, hönnuða, verktaka, stjórnenda og starfsmanna að samþætta vinnuvernd inn í undirbúning og framkvæmd verka.

Niðurstöður eftirlits í fyrirtækjum

Í töflunni hér á eftir er yfirlit yfir fyrirmæli og ábendingar Vinnueftirlitsins, flokkuð eftir því hvort þau beinast að aðbúnaði, hollustuháttum, öryggi eða öðrum þáttum. Einnig er yfirlit yfir þvingunaraðgerðir en þær geta t.d. falist í að banna tiltekinn búnað, loka vinnustað, banna vinnu eða leggja á dagsektir. Einnig er greint frá kærutíðikum.

Fyrirmæli, ábendingar, þvingunaraðgerðir og kærur 2009–2013

Fyrirmæli og ábendingar, þvingunaraðgerðir og kærur	2009	2010	2011	2012	2013
Fyrirmæli um bætt hollustuhætti	1192	1017	920	689	626
Fyrirmæli um bætt öryggi	1921	1762	1199	1111	1085
Fyrirmæli um bættan aðbúnað	261	241	242	174	186
Fyrirmæli um vinnuverndarstarf	1264	1311	1030	951	962
Önnur fyrirmæli	16	2	12	6	6
Fyrirmæli samtals	4.654	4.333	3.403	2.931	2.865
Ábendingar um bætt hollustuhætti	474	331	210	165	129
Ábendingar um öryggi	459	367	199	175	178
Ábendingar um bættan aðbúnað	82	53	35	19	29
Ábendingar um vinnuverndarstarf	513	274	175	138	122
Aðrar ábendingar	6	2	11	7	14
Ábendingar samtals	1.534	1.027	630	504	472
Fyrirmæli og ábendingar samtals	6.188	5.360	4.033	3.435	3.337
Undirbún. dagsekta – andmælaréttarbréf	9*	21*	28*	36*	48*
Ákvörðun um álagningu dagsekta	2	1	2	11**	7
Notkun/vinna bönnuð	88	85	75	64	80
Þvingunaraðgerðir samtals	90	86	77	75**	87
Kærur			4	3	0

*Reiknast ekki með í samtölu

**Villa var í töflunni í Ársskýrslunni 2012. Ákvörðun um álagningu dagsekta var 11 en ekki 8 eins og misritaðist og er lokatalan hærra um 3 sem þessu nemur, eða 75. Þetta leiðréttist hér með.

Fjöldi fyrirmæla í fyrirtækjaeftirliti var nokkuð svipaður og árið 2012 en ábendingum fækkaði um 6% miðað við árið 2012. Oftast eða í 86% tilvika gáfu eftirlitsmenn fyrirmæli um úrbætur sem fylgt er eftir á kerfisbundinn hátt. Algengust voru fyrirmæli um öryggi sem reyndust vera um 38% allra gefinna fyrirmæla.

Vinnuverndarstarf fyrirtækja – áhersla á upplýsingar og fyrirmæli

Í stefnu Vinnueftirlitsins 2009–2013 kemur fram að eitt af ætlunarverkum stofnunarinnar sé að efla markvisst vinnuverndarstarf á vinnustöðunum sjálfum. Í eftirlitsheimsóknnum undanfarin ár hefur verið lögð rík áhersla á innra vinnuverndarstarf fyrirtækja og að upplýsa og fræða atvinnurekendur og starfsmenn um þau mál. Þessi áhersla endurspeglast einnig í því að um 32% allra gefinna fyrirmæla 2013 sneru að skipulagi vinnuverndarstarfs fyrirtækja, þ.e. gerð áhættumats, kosningu öryggistrúnaðarmanna og öryggisvarða og fræðslu og þjálfun þeirra, og voru það næst algengustu fyrirmælin á eftir öryggi.

Meiri hluti fyrirtækja með 50 starfsmenn eða fleiri hafa á að skipa öryggisvörðum (68%) og öryggistrúnaðarmönnum (70%) og hefur það þokast upp um 1% frá fyrra ári fyrir landið í heild. Markmið stofnunarinnar var að fyrir árslok 2013 yrði þetta hlutfall 80%. Það hefur ekki enn náðst á landsvísi en hins vegar á einstökum svæðum þar sem hlutfallið er á bilinu 85–100%. Hlutfall fyrirtækja með 10–49 starfsmenn sem hafa á að skipa öryggisvörðum og öryggistrúnaðarmönnum er 49–52% og hefur það einnig þokast upp um 1%. Stefnt var að því a.m.k. 50% fyrirtækja í þessum stærðarflokki hefðu slíka aðila í sínum röðum í árslok 2013 og má því segja að það markmið hafi náðst.

Vaxandi fjöldi fyrirtækja hefur gert áhættumat varðandi öryggi og heilsu starfsmanna en það er á ábyrgð atvinnurekenda að framkvæma það í samstarfi við fulltrúa starfsmanna. Upplýsingar úr gagnagrunni stofnunarinnar frá maí 2009, en þá hófst skráning á stöðu áhættumats, sýna að meðal stærri

fyrirtækja með 200 starfsmenn eða fleiri hafa 56% þeirra gert áhættumat en 52% fyrirtækja með 50–199 starfsmenn. Í hópi minni fyrirtækja með 10–49 starfsmenn hafa 51% gert áhættumat en í fyrirtækjum með 1–9 starfsmenn er hlutfallið heldur lægra eða 42%. Upplýsingar vantar um hvernig staðan er hjá fyrirtækjum sem heimsótt voru síðast fyrir 2009. Vinnueftirlitið leggur mikla áherslu á að þróa verkfæri sem fyrirtæki geta nýtt sér við áhættumat og er nú meðal annars verið að vinna að gerð rafræns gagnvirkis áhættumats. Vinnueftirlitið býður einnig upp á sérstök námskeið í gerð áhættumats, sjá nánar á heimasíðu Vinnueftirlitsins.

Mikilvægt er að allir stjórnendur fyrirtækja taki vinnuverndarmál föstum tókum og komi á fót markvissu vinnuverndarstarfi í samstarfi við starfsmenn en stór alþjóðleg rannsókn¹ og evrópsk rannsókn² hafa sýnt að slíkt starf skilar ótvíráðum ávinningi. Leiðbeiningarit um öryggistrúnaðarmenn, öryggisverði og innleiðingu vinnuverndarstarfs á vinnustöðum (nr. 1/2014) er að finna á heimasíðu Vinnueftirlitsins, sjá Útgefið efni á www.vinnueftirlit.is.

Eftirfylgni fyrirmæla – dagsektir

Atvinnurekanda er skylt að sjá til þess að Vinnueftirlitinu sé send tilkynning um úrbætur vegna fyrirmæla sem stofnunin hefur gefið en berist ekki slík tilkynning þrátt fyrir ítrekanir er gripið til þvingunaraðgerða. Stofnunin sendi um þriðjungi fleiri andmælaréttarbréf vegna fyrirmæla árið 2013 en árið 2012 og fjölgar þeim frá ári til árs enda rík áhersla lögð á eftirfylgni mála. Oftast bregðast atvinnurekendur hratt við slíkum bréfum þannig að ekki kemur til álagningar dagsekta eða að andmæli þeirra eru tekin til greina og mál feld niður. Lagðar voru dagsektir á sjö fyrirtæki árið 2013 en þær námu alls um 9,5 milljónum króna.

Hollustuhættir

Í næstu töflu má sjá hvernig skoðunatriði sem falla undir hollustuhætti skiptast en fyrirmælum á því sviði fækkaði um 9% og ábendingum um rúmlega 20% miðað við árið 2012. Árið 2013 voru fyrirmæli og ábendingar um hollustuhætti algengust á sviði efna og efnaáhrifa (10,8%), starfsmannaaðstöðu (6,4%), vinnurýmis (3,9%), innilofts (3,1%), líkamlegs álags og líkamsbeitingar (2,5%), svipað og undangengin ár.

Hollustuhættir flokkaðir eftir skoðunatriðum árin 2009–2013.

Hollustuhættir – skoðunatriði	Fjöldi fyrirmæla					Fjöldi ábendinga				
	2009	2010	2011	2012	2013	2009	2010	2011	2012	2013
Efni og efnaáhrif	490	431	419	290	305	185	130	72	62	55
Félagslegur aðbúnaður	19	18	22	17	23	3	4	3	5	2
Hávaði	38	46	43	27	15	37	22	21	14	11
Inniloft	238	208	196	110	88	89	45	25	17	17
Krabbameinsvaldandi efni	0	2	3	0	0	4	1	0	0	0
Líffræðilegir áhættuþættir	1	3	1	1	6	0	11	0	0	0
Lýsing	86	57	41	45	18	39	32	14	6	3
Títringur	0	0	1	0	0	0	0	0	0	0
Verkstöðvar – líkamlegt álag /líkamsbeiting	134	132	101	100	74	37	32	21	20	8
Vinnurými	186	120	94	99	97	80	54	53	41	33
Alls	1.192	1.017	920	689	626	474	331	210	165	129

¹ DGUV REport 1/2013e: Calculating the International Return on Prevention for Companies: Costs and Benefits of Investments in Occupational Safety and Health

² Socio-economic costs of accidents at work and work-related ill health: Key messages and case studies. Sjá <http://ec.europa.eu/social>.



Hjá Vinnueftirlitinu er starfsræktur golfklúbburinn Golver. Á myndinni er hópur sem var að leggja af stað í spilamennsku á Kiðjabergsvelli í Grímsnesi.

Félagslegur aðbúnaður

Margar fyrirspurnir berast Vinnueftirlitinu á ári hverju vegna *meints eineltis á vinnustað*. Leitast stofnunin við að veita viðeigandi upplýsingar og leiðbeiningar þar að lútandi. Á árinu 2013 bárust stofnuninni 21 formleg kvörtun um meint einelti á vinnustað, sem er þriðjungsfækkun frá árinu 2012 en svipað og árið 2011. Þegar slíkar kvartanir berast stofnuninni fundar Vinnueftirlitið með forráðamönnum og öryggisnefnd vinnustaðarins til að tryggja að forvarnir sem stuðla að góðum félagslegum aðbúnaði séu til staðar, m.a. að vinnustaðurinn hafi gert áhættumat varðandi þann þátt og að fyrir hendi sé viðbragðsáætlun gegn einelti.

Á árinu 2013 gaf Vinnueftirlitið 23 fyrirmæli og tvær ábendingar varðandi félagslegan aðbúnað á vinnustað. Þar af voru 5 fyrirmæli vegna þess að áhættumat vegna félagslegra þátta vantaði eða var ófullnægjandi og 18 fyrirmæli vegna atriða sem snéru að samskiptum, einelti, áreitni á vinnustað, upplýsingaflæði og vinnuskipulagi.

ATVINNUSJÚKDÓMAR OG VINNUSLYS

Atvinnusjúkdómar

Alls bárust Vinnueftirlitinu 24 tilkynningar um atvinnusjúkdóma eða meinta atvinnusjúkdóma á árinu. Af þessum tilkynningum voru 15 sem lutu að raka og rakaskemmdum með tilheyrandi myglu og fúkka-myndun. Þessir starfsmenn áttu það sameiginlegt að vera með ein-kenni frá öndunarfærum sem versnuðu eftir dvöl á vinnustað en skán-uðu í helgarleyfum og lengri fríum. Grunnvandinn í þessum tilvikum er alls staðar ófullnægjandi viðhald og að vinnustaðurinn hefur ekki haldið þá grunnreglu að húsnæði vinnustaðarins á að vera þurrt og hreint. Þessir vinnustaðir standa frammi fyrir miklum kostnaði vegna lagfæringa vegna þessa og ljóst er að sparnaður í viðhaldi borgar sig ekki og getur leitt til heilsutjóns fyrir starfsmenn fyrirtækja og stofnana. Þá kom upp grunur um tengsl veikinda við vinnu í kísilryki en einnig voru tilfelli um almenna efnamengun án þess að hægt væri að greina hvað um væri að ræða. Skelfiskofnæmi starfsmanns var einnig tilkynnt en vel þekkt er að starfsmenn geta fengið atvinnutengt ofnæmi eftir að vinna með skelfisk. Þá kom enn upp sem fyrr hveiti ónæmi í bakaríi og undirstrikar það mikilvægi þess að umgengni um hveiti sé sem best til að lágmarka líkur á að slíkt ofnæmi komi fram.



Tilkynningar um atvinnusjúkdóma eru sem fyrr fremur fáar. Það er hins vegar ljóst að þessar fáu tilkynningar geta snert vinnuumhverfi mjög margra og því úrbætur gríðarlega mikilvægar. Unnið var áfram á árinu að því að hægt væri að taka rafrænt við atvinnusjúkdóma kerfinu og má gera ráð fyrir að það verði komið í gagnið á seinni hluta ársins 2014.

Banaslys við vinnu

Engin banaslys voru við vinnu sem er undir eftirliti Vinnueftirlitsins. Um leið og því ber að fagna þá þarf að horfa til þess að banaslys við vinnu í umferð og á sjó eru jafn alvarleg og undirstrika þau grundvallarmannréttindi að allir eiga rétt á að koma heilir heim.

Vinnuslys

Á árinu 2013 var tilkynnt um alls 1496 vinnuslys 998 karla og 498 konur. Þetta er eins og sjá má í töflunni hér að neðan svipaður fjöldi og hefur verið undanfarin ár. Byggingargeirinn stendur í stað m.t.t fjölda slysa en er hins vegar til muna lægri en fyrir nokkrum árum. Fjöldi tilkynntra slysa í fiskiðnaði er enn vaxandi. Það má án efa þakka að einhverju marki bættum tilkynningum en það undirstrikar hins vegar eigi að síður hvað mikilvægt er að við tökumst á við þann raunveruleika að þarna eru unnin hættuleg störf, sem þarf að gera örugg. Síðan 2011 hefur verið ljóst að þessi geiri ásamt annarri matvælavinnslu er hluti af starfsemi þar sem mörg slys verða sem mætti með einföldum aðgerðum fækka verulega eða fyrirbyggja alveg. Opinber stjórnsýsla, sem er t.d. lögregla, en einnig aðrir innan þess geira, tilkynna hins vegar um langflest slys og óhöpp. Staðreynd sem þarf að beina til Stjórnarráðsins og ekki síst Innanríkisráðuneytis um að krefjast þess að þeir axli ábyrgð á að bæta vinnuumhverfi sinna starfsmanna og þeirra sem heyra undir opinberra stjórnsýslu.

Vinnuslys tilkynnt til Vinnueftirlitsins eftir kyni og atvinnugrein á 5 ára tímabili.

Atvinnugrein	2009		2010		2011		2012		2013	
	Karlar	Konur	Karlar	Konur	Karlar	Konur	Karlar	Konur	Karlar	Konur
Ál- og járnblendiiðnaður	27	2	31	8	38	5	32	6	29	2
Bílgreinar	11	2	17	0	17	0	8	0	23	0
Bygging og viðgerð mannvirkja (atvinnur.)	159	3	118	3	98	0	68	2	66	1
Bygging og viðgerð mannvirkja í eigin þágu	6	0	3	2	3	0	0	0	1	3
Efnaiðnaður	6	3	9	3	8	6	15	3	13	4
Fasteignar. og þjónusta við atvinnurekstur	26	19	15	18	30	17	30	20	27	14
Fiskiðnaður; hraðfrystihús, fiskv.stöðvar	47	20	52	33	90	59	94	59	116	66
Fiskiðnaður; síldarsöltun, fiskimj.v. o.fl.	1	0	4	0	1	1	3	1	0	1
Fiskveiðar	15	10	23	14	10	10	15	3	19	1
Fjarskipta- og pósthjónusta	21	50	26	35	33	39	33	51	19	28
Flutningastarfsemi o. fl.	78	8	88	17	82	10	99	8	69	16
Framkvæmdir opinberra aðila o. fl.	22	3	18	6	12	2	18	5	16	9
Grunnskólar og gagnfræðaskólar	5	30	5	24	10	34	5	24	1	29
Götu og sorphreinsun	5	0	4	3	22	3	20	2	16	3
Heildverslun	57	13	42	16	39	21	42	11	34	8
Landbúnaður	12	6	15	4	11	7	12	6	12	7
Matvælaíðnaður; vinnsla landbúnaðarafurða	32	15	30	17	34	9	49	13	55	18
Matvælaíðnaður; önnur en vinnsla landb.af.	21	10	25	7	40	9	22	3	37	11
Málsmíði, vélav., skipasmíði og skipav.	107	5	81	0	107	5	102	1	92	1
Menningarstarfsemi	7	18	13	10	6	8	9	9	14	5
Opinber stjórnsýsla	117	50	84	68	168	104	163	123	198	107
Opinber þjónusta o.fl.	32	102	33	115	35	115	38	129	31	106
Pappírsvöruiðnaður	6	0	5	3	6	0	9	1	5	1
Peningastofnanir	1	5	0	8	1	4	2	5	1	3
Persónuleg þjónusta önnur en bílaþjónusta	6	2	4	2	3	0	6	1	7	3
Rafmagns-, hita- og vatnsveitur	19	3	15	2	19	5	18	3	15	0
Rekstri hætt eða hann liggur niðri	0	0	0	0	0	0	0	0	0	0
Smásöluverslun	12	12	21	23	20	21	17	19	17	13
Steinefnaíðnaður	32	1	20	0	8	1	13	0	12	0
Trjávöruiðnaður	2	0	13	1	12	1	8	0	6	0
Tryggingar	1	0	1	2	1	5	1	7	0	3
Varnarliðið og ísl. starfsl. erl. sendir.	0	0	0	0	0	0	1	1	0	0
Vefjariðnaður	2	1	3	1	2	1	4	0	1	0
Veitinga- og hótélrekstur	11	21	14	27	17	21	30	31	21	23
Ýmiss iðnaður og viðgerðir	3	1	8	1	5	0	4	1	7	2
Óviss starfsemi	27	11	20	4	25	8	28	16	18	10
Samtals	936	426	860	477	1013	531	1018	564	998	498



Myndin er tekin af námskeiði fyrir þjónustuaðila sem haldið var á árinu en 34 sóttu námskeiðið.

Þegar litið er á alvarleika þessara tilkynninga eftir atvinnugreinum þá sést stöðug fækkun beinbrota í byggingargeiranum. Þetta er þrátt fyrir að umsýsla hefur ekki minnkað á sl. fimm árum í geiranum. Í fiskiðnaði er ekki þessi þróun en á árinu beinbrotnuðu fleiri í þeim geira en áður. Þykir þetta benda til þess að fjölgun tilkynninga í fiskvinnslu megi þar af þ.a.l rekja til fleiri slysa. Síðustu tvö árin í opinberri stjórnarsýslu eru með því hæsta sem hefur gerst og undirstrikar það sem áður hefur verið sagt. Þá er fjöldi beinbrota í störfum sem falla undir opinbera þjónustu áfram viðvarandi há.

Tilkynningar um vinnuslys þar sem beinbrot hefur orðið eftir kyni og ári.

(Atvinnugrein tiltekin ef fleiri en 10 hafa brotnað á árabílinu í viðkomandi grein)

Atvinnugrein	2009		2010		2011		2012		2013	
	Karlar	Konur	Karlar	Konur	Karlar	Konur	Karlar	Konur	Karlar	Konur
Opinber stjórnarsýsla	14	17	13	20	20	21	25	18	28	15
Fiskiðnaður; hraðfrystihús, fiskv.stöðvar	13	2	13	7	19	7	13	4	22	13
Bygging og viðgerð mannvirkja (atvinnur.)	47	1	45	1	26	0	24	0	18	0
Málsmíði, vélav., skipasmíði og skipav.	22	1	13	0	26	0	26	0	14	0
Heildverslun	11	2	8	1	9	4	6	1	13	1
Fasteignar. og þjónusta við atvinnurekstur	9	4	4	6	11	2	9	4	9	5
Flutningastarfsemi o. fl.	6	0	13	4	21	2	19	2	8	1
Opinber þjónusta o.fl.	5	29	6	21	7	21	8	32	3	28
Fjarskipta- og pósthjónusta	3	1	4	3	3	6	3	7	2	6
Allar tilkynningar um beinbrot	204	89	194	97	197	97	192	107	181	96

Orsakir vinnuslysa

Orsakir vinnuslysa eru fjölþættar. Hér vísast til þess þáttar sem beint olli líkamstjóni. Þrátt fyrir að vinnuslys séu mun algengari meðal karla en kvenna þá má sjá að þegar um er að ræða fall á jafnsléttu sem vinnuslys, þá er slíkt mun algengara meðal kvenna en karla. Þetta undirstrikar að vinnumarkaður er kynskiptur að verulegu leiti en jafnframt að áhættur eru mögulega ekki sambærilegar fyrir kynin. Það er ekki eins áhugavert í sjálfu sér að nánast engar breytingar eru í fjölda slysa eftir orsökum samkvæmt þessari flokkun.

Orsakir vinnuslysa eftir kyni og árum

		2009	2010	2011	2012	2013
Högg	Karlar	279	236	295	296	301
	Konur	124	86	118	138	126
Klemmdist, festist í vél	Karlar	102	104	133	110	145
	Konur	22	28	38	27	27
Fall á jafnsléttu	Karlar	141	119	134	171	140
	Konur	136	164	180	197	173
Fall af hærri stað	Karlar	135	115	143	126	123
	Konur	51	34	56	51	48
Hvass, beittur hlutur	Karlar	109	142	121	147	146
	Konur	29	61	58	56	48
Ofraun á líkama	Karlar	39	53	47	52	51
	Konur	16	44	38	31	27
Hiti eða kuldi	Karlar	26	20	20	23	14
	Konur	9	10	17	12	16
Rafstraumur, rafblossi	Karlar	3	5	6	2	3
	Konur	0	0	0	0	0
Hættuleg efni og efnasambönd	Karlar	29	21	28	19	30
	Konur	7	10	6	8	5
Annað	Karlar	121	89	125	139	118
	Konur	58	68	65	82	69

Orsakavaldar vinnuslysa

Orsakavaldar vinnuslysa lýsa því hvaða þáttur það er í vinnuumhverfinu sem er valdur að slysinu. Það er áberandi að lykil þáttur þessa er vinnusvæði almennt talað. Í þessu samhengi er rétt að undirstrika að mikilvægasti liðurinn hér er án efa góð umgengi. Slök umgengi, þrif og frágangur á vinnusvæðinu eru stærstu þættir sem skýra þessi slys sem tengjast vinnusvæðinu. Um helmingur þessa fellur undir annað. Stærsti einstaki liðurinn á sl. 5 árum í þessum lið sem fellur undir vinnusvæðið er hálsa vegna ísingar eða alls 426 slys, en slys vegna hállu af öðrum orsökum voru 223. Þá féllu undir þetta 233 slys vegna stiga og því til viðbótar slys vegna lausra stiga sem voru alls 209 slys á sl. fimm árum. Bættar hálsa varnir og bætt umgengi við stiga er þannig augljóslega mikið forgangsmál. Fjöldi skipta þar sem menn teljast orsakavaldur er orðinn skýrari. Í þessum slysaflokki voru 47 líkamsárásir, 333 sjúklingar eða skjólstaðingar, 141 fangi eða handteknir menn og síðan 104 samstarfsmenn á sl. fimm árum.

Orsakavaldar vinnuslysa eftir kyni og árum í tilkynntum vinnuslysum

		2009	2010	2011	2012	2013
Iðnaðarvélur	Karlar	70	82	90	77	101
	Konur	14	17	23	22	26
Vinnuvélur (kranar, gröfur, lyftarar o.þ.h.)	Karlar	84	85	69	68	94
	Konur	3	7	13	7	11
Dráttarvélur, bú- og garðyrkjuvélur	Karlar	8	5	10	18	6
	Konur	1	1	2	1	0
Handverkfæri	Karlar	129	117	109	144	123
	Konur	21	44	47	40	43
Lyftur og búnaður til að lyfta fólki	Karlar	15	4	7	5	6
	Konur	3	1	4	7	0
Kattlar, þrýstihylki, geymar o.þ.h.	Karlar	1	6	5	3	7
	Konur	2	0	0	0	1
Vinnusvæði (m.a. verkpallar, stigar, þök, hált yfirborð)	Karlar	232	215	250	245	197
	Konur	129	165	172	167	154
Efni og efnasambönd	Karlar	27	22	31	19	34
	Konur	9	7	7	8	6
Vörur, efni og hlutir (hrun, skriður o.þ.h.)	Karlar	61	58	76	65	92
	Konur	11	15	30	17	21
Rafbúnaður	Karlar	3	5	7	2	10
	Konur	1	1	3	2	1
Menn	Karlar	46	41	91	86	96
	Konur	61	71	71	70	60
Dýr	Karlar	6	13	12	16	11
	Konur	16	13	12	17	12
Annað	Karlar	262	218	266	277	259
	Konur	158	140	154	212	174

Líkamsáverkar

Líkamsáverkar í tilkynntum slysum á umliðnum árum hafa verið með nokkuð svipuðum hætti frá 2009. Flestar tognanir verða í ökklum og fótum og á svæði axlar og upphandleggs. Þá eru beinbrot flest við úlnlið, hendur og fætur. Bakáverkar eru tíðir, en tognunaráverkar í hálsi og baki voru 980 á sl. fimm árum.

Tegundir líkamsáverka eftir kyni og árum

(ath. einstaklingur getur haft fleiri en einn áverka)

		2009	2010	2011	2012	2013
Óskráð gögn	Karlar	2	1	0	3	16
	Konur	1	1	1	4	3
Innvortis blæðing (m.a. mar og blæðing inn í líkamshol)	Karlar	116	104	135	130	141
	Konur	43	48	63	68	67
Útvortis blæðing	Karlar	198	210	238	246	242
	Konur	64	90	82	90	87
Missir líkamshluta	Karlar	8	12	26	8	17
	Konur	4	0	1	2	2
Tognun, liðhlaup	Karlar	260	252	324	304	294
	Konur	157	165	212	208	189
Beinbrot	Karlar	204	194	197	192	181
	Konur	89	97	97	107	96
Bruni	Karlar	37	30	32	38	30
	Konur	9	13	18	14	19
Kal	Karlar	0	1	0	0	0
	Konur	0	0	0	0	0
Æting	Karlar	8	11	14	14	13
	Konur	3	3	4	2	5
Eitrun	Karlar	9	8	13	6	9
	Konur	3	1	2	2	0
Annað	Karlar	215	147	195	204	190
	Konur	111	111	115	126	100

Vinnuslys eftir aldri og stöðu

Vinnuslys eru sem fyrr algengust meðal fólks yngri en 30 ára. Lög og reglur eru skýr með að börn yngri en 18 ára eigi ekki að vinna hættuleg störf. Þrátt fyrir það slösudust 68 börn á árinu. Það sem er alvarlegra er að þetta eru ekki minni háttar skeinur en á árinu beinbrotnuðu alls 15 börn í vinnu. Á síðustu fimm árum hafa alls 63 börn beinbrotnað í vinnu.

Ljóst er að við sem samfélag þurfum að taka okkur saman um að koma í veg fyrir slys meðal barna í vinnu. Þá er ljóst að slys meðal karla fram undir 40 ára aldurinn eru sérlega tíð borin saman við vinnuslys meðal kvenna. Þannig eru vinnuslys 25 til 29 ára karla um það bil þrefalt fleiri en kvenna á sama aldri. Þegar aldurinn færir yfir minnkar þessi munur töluvert eins og sjá má hér að neðan.

Tilkynnt vinnuslys eftir árum kyni og aldri.

		2009	2010	2011	2012	2013
0–18	Karlar	42	36	52	47	51
	Konur	23	20	21	35	17
19–24	Karlar	130	115	121	160	144
	Konur	55	57	67	73	72
25–29	Karlar	113	112	140	125	122
	Konur	45	54	45	45	41
30–39	Karlar	216	162	221	222	231
	Konur	74	71	76	100	87
40–49	Karlar	183	165	171	191	189
	Konur	85	103	111	100	100
50–59	Karlar	155	176	190	163	164
	Konur	89	123	150	148	120
60–69	Karlar	88	88	111	103	92
	Konur	54	48	60	63	61
70+	Karlar	9	6	7	7	5
	Konur	1	1	1	0	0

Þegar horft er til stöðu þá er það sláandi að sjá að þeir sem slasast eru langflestir úr hópi ófaglærðra. Þetta undirstrikar að frá sjónarmiði forvarna þá er mikilvægast að beina sjónum sínum að þessum stóra hópi.

Tilkynnt vinnuslys eftir stöðu, ári og kyni

		2009	2010	2011	2012	2013
Atvinnurekandi	Karlar	27	45	40	33	27
	Konur	7	5	9	7	4
Verkstjóri, annar stjórnandi	Karlar	71	86	104	91	67
	Konur	31	43	47	31	30
Embættis- eða skrifstofumaður	Karlar	25	15	27	17	23
	Konur	27	21	22	30	23
Faglærður launþegi/hemi	Karlar	292	285	309	297	339
	Konur	85	85	118	142	136
Ófaglærður launþegi	Karlar	473	398	467	518	495
	Konur	248	294	308	330	284
Annað	Karlar	48	30	66	61	46
	Konur	28	29	27	23	21

Tilkynning vinnuslysa

Oft kemur það fyrir að atvinnurekendur skili ekki inn tilkynningum um vinnuslys til Vinnueftirlitsins eins og skylt er að gera skv. 1.–2. mgr. 79. gr. laga nr. 46/1980 um aðbúnað, hollustuhætti og öryggi á vinnustöðum. Er nauðsynlegt að atvinnurekendur tilkynni vinnuslys til stofnunarinnar svo hægt sé að halda uppi nákvæmri tölfræði um vinnuslys í landinu og koma í veg fyrir að slík slys endurtaki sig, t.d. með rannsókn Vinnueftirlitsins á orsökum þess. Oftast kemst Vinnueftirlitið að því að tilkynning hefur ekki borist, við samanburð á tilkynningum sem berast Sjúkratryggingum Íslands, en einnig kemst Vinnueftirlitið að slíku eftir ábendingar frá lögreglu. Þegar svo vill til þá sendir stofnunin viðkomandi

fyrirtæki bréf þar sem það er áminnt um lagaskyldur sínar og þess krafist að það skili inn tilkynningu. Ef atvinnurekandi bregst ekki við þá er send ítrekun. Ef atvinnurekandi bregst ekki við ítrekun Vinnueftirlitsins þá fer málið til lögfræðilegrar meðferðar innan stofnunarinnar og eru lagðar á dagsektir, fyrst er þó atvinnurekanda veittur andmælaréttur í samræmi við stjórnsýslulög. Yfirleitt bregðast atvinnurekendur vel við umleitunum Vinnueftirlitsins og kom ekki til þess árið 2013 að lagðar væru dagsektir á fyrirtæki vegna misbresta á því að tilkynna um vinnuslys.

Þvingunaraðgerðir	2011	2012	2013
Bréf þar sem krafist er að vinnuslys sé tilkynnt	174	104	*
Ítrekanir	18	6	*
Veiting andmælaréttar	3	5	1
Ákvörðun um álagningu dagsekta	0	1	0

* Upplýsingar ekki tiltækar

Rannsóknir

Rannsóknir hjá Vinnueftirlitinu hafa litast af því hin síðari ár að einvörðungu tveir starfsmenn koma að hefðbundnum rannsóknum og báðir einvörðungu að hluta. Þær hafa þannig ekki náð sér á strik eftir niðurskurð í kjölfar efnahagsþrenginganna 2008.

Hægt er að kynna sér niðurstöður rannsókna, sem lokið er, á heimasíðu Vinnueftirlitsins, www.vinnueftirlit.is undir hleknum Rannsóknir.

1. Unnið var lítillega áfram með þjóðarúrtaksgögn sem safnað hefur verið í samvinnu við Lýðheilsustöð á árunum 2007 og 2009. Sérlega er horft til verkefna sem lúta að sálfélagslegu vinnuumhverfi og heilsu starfsfólks.
2. Unnið var áfram að rannsóknum á afleiðingum af hruni bankanna, á starfsmenn þeirra, í samvinnu við Háskóla Íslands, Samtök starfsfólks í fjármálafyrirtækjum og dönsku rannsóknarstofnunina í vinnuvernd (Den nationale forskningscenter i arbejdsmiljø). Greinar hafa verið sendar í ritrýni í vísindatímarit á sviði vinnuverndar og niðurstöður kynntar á málþingum og ráðstefnum.
3. Haldið var áfram að vinna að samanburði á starfsumhverfi lækna á Íslandi og í Noregi að frumkvæði starfsmanna við Oslóarháskóla og unnið var með ritrýni sem það verkefni hefur fengið og greinar birtar í vísindatímaritum á sviði vinnuverndar.
4. Áfram var unnið að rannsóknum á langtímaafleiðingum höfuðhögga en frumkvæði og þungi þessa verkefnis hefur verið hjá Jónasi Halldórssyni doktorsnema við Háskóla Íslands. Greinar voru birtar í vísindatímartum og hefur Jónas Halldórsson lokið doktorsverkefni sínu.
5. Unnið var við verkefni um sálfélagslegt eftirlit á vinnustöðum og heilsutengd lífsgæði og nýtist það verkefni í kandidatesitgerð Kristínar Lindu Jónsdóttur sálfræðings við Háskóla Íslands. Ritgerðin nefnist: *Samband sálfélagslegra þátta í vinnuumhverfi og heilsutengdra lífsgæða* og má nálgast hana á rafrænu gagnasafni Háskóla Íslands, Skemmunni (www.skemman.is).

Birtar greinar

1. Ásta Snorradóttir, Guðbjörg Linda Rafnsdóttir, Kristinn Tómasson, Rúnar Vilhjálmsson, Lay off: The experience of women and men in Iceland's financial sector. Work (2013), online (<http://iospress.metapress.com/content/ep4610v5883562g7/>)
2. Snorradóttir A, Vilhjálmsson R, Rafnsdóttir GL, Tómasson K. Financial crisis and collapsed banks: Psychological distress and work related factors among surviving employees-A nation-wide study. Am J Ind Med. 2013 Jun 24. doi: 10.1002/ajim.22210. [Epub ahead of print]
3. Jonas G. Halldórsson, Guðmundur B. Arnkelsson, Kristinn Tomasson, Kjell M. Flekkoy, Hulda Bra Magnadóttir, Eiríkur Orn Arnarson Long-term outcome of medically confirmed and self-reported early traumatic brain injury in two nationwide samples. Brain Injury : 1–13. Posted online on 25 Jul 2013. <http://informahealthcare.com/doi/abs/10.3109/02699052.2013.765599>
4. Solberg, I. B., Tómasson, K., Aasland, O. & Tyssen, R. (2013). The impact of economic factors on

migration considerations among Icelandic specialist doctors: a cross-sectional study. BMC Health Services Research, 13(524), 1–7. doi:10.1186/1472-6963-13-524 <http://www.biomedcentral.com/content/pdf/1472-6963-13-524.pdf>.

Viðurkenningar til þjónustuaðila og sérfræðinga í vinnuvernd

Í ágúst 2012 var gefin út reglugerð um viðurkenningu þjónustuaðila og sérfræðinga sem veita atvinnurekendum þjónustu við gerð áætlana um öryggi og heilbrigði á vinnustöðum, reglugerð nr. 730/2012. Þar kom fram að allir þeir sem áður höfðu hlotið viðurkenningu frá Vinnueftirlitinu yrðu að endurnýja umsókn sína innan árs eða fyrir 29. ágúst 2013.

Reglugerðarinnar hafði lengi verið vænst og með henni er kominn fram mun skilmerkilegri rammi fyrir Vinnueftirlitið til að vinna að viðurkenningu fyrir sérfræðinga og þjónustuaðila í vinnuvernd en áður. Reglugerðin kveður á um skilyrði fyrir veitingu viðurkenningar til sérfræðinga og þjónustuaðila við gerð áætlana um öryggi og heilbrigði á vinnustöðum og skyldur þeirra sem hlotið hafa slíka viðurkenningu.

Talsverður undirbúningur fólst í að innleiða reglugerðina og aðlaga verkferla Vinnueftirlitsins að henni. Myndaður var hópur innan Vinnueftirlitsins til að vinna að verkinu, en Rannsókn- og heilbrigðisdeild hefur yfirumsjón með verkefninu. Reglugerðin kveður á um að allir sérfræðingar þurfi að hafa lokið námi eða sótt námskeið um gerð áætlana um öryggi og heilsu á vinnustöðum sem Vinnueftirlitið samþykkir á hverjum tíma. Til þess að mæta þessari þörf var skipulagt þriggja daga námskeið þar sem ítarlega er farið í lagaumhverfi vinnuverndar hér á landi og gerð áætlana um öryggi og heilsu á vinnustöðum. Vinnueftirlitið mun standa fyrir slíku námskeiði árlega. Árið 2013 var fyrsta námskeiðið haldið og alls sóttu 34 sérfræðingar það námskeið.

Viðurkenning til sérfræðinga til að gera áætlanir um öryggi og heilbrigði á vinnustöðum skiptist í fimm undirsvið áhættuþátta, þ.e. andlega- og félagslega þætti, hreyfi- og stoðkerfi, umhverfisþætti, vélar og tæki og efnafræðilega þætti. Við mat á viðurkenningum er metið á hvaða sviði viðkomandi hafi sérþekkingu og er mögulegt að veita viðurkenningu á fleiri en einu sviði. Árið 2013 bárust umsóknir vegna viðurkenningar sérfræðinga í vinnuvernd frá 58 einstaklingum og þar af voru 39 einstaklingar viðurkenndir sem sérfræðingar á árinu. Viðurkenningar sérfræðinga eftir sviðum skiptist þannig að 12 eru með viðurkenningu á sviði hreyfi- og stoðkerfis, 19 á sviði andlegra og félagslegra þátta, 17 á sviði umhverfisþátta, 8 á sviði véla og tækja og 10 á sviði efnaþátta. Einni umsókn var hafnað. Átján umsóknir voru samþykktar en umsækjendur hlutu ekki viðurkenningu þar sem þeir höfðu ekki sótt námskeið sem Vinnueftirlitið gat viðurkennt.

Viðurkenning þjónustuaðila er ýmist heildstæð og getur þjónustuaðilinn þá gert áætlanir um öryggi og heilbrigði á vinnustöðum á öllum fimm undirsviðum áhættuþátta, annars er viðurkenningin takmörkuð við þá áhættuþætti sem þjónustuaðili getur sinnt. Árið 2013 bárust 24 umsóknir þjónustuaðila vegna viðurkenningar við gerð áætlana um öryggi og heilbrigði á vinnustöðum. Viðurkenningar voru veittar 20 þjónustuaðilum. Þar af hlutu 8 þjónustuaðilar heildstæða viðurkenningu og 12 hlutu viðurkenningu á takmörkuðum sviðum.

FRÆÐSLU OG UPPLÝSINGASTARF

Vinnuverndarnámskeið fyrir öryggistrúnaðarmenn og öryggisverði

Vinnueftirlitið heldur reglulega tveggja daga námskeið um vinnuvernd fyrir öryggistrúnaðarmenn og öryggisverði og aðra þá sem hafa áhuga á vinnuverndarmálum og vilja bæta hjá sér vinnuumhverfið. Námskeiðið er á kostnað atvinnurekanda, sbr. 8. og 9. gr. laga nr. 46/1980 um aðbúnað, hollustuhætti og öryggi á vinnustöðum. Ávinningur af námskeiðinu er stóraukin þekking á vinnuverndarmálum og tækifæri til að bæta hjá sér vinnuumhverfið, fækka slysum og veikindadögum og stuðla almennt að betri líðan starfsmanna.

Alls voru haldin 21 vinnuverndarnámskeið fyrir öryggistrúnaðarmenn og öryggisverði á árinu 2013, þar af voru tólf þeirra í Reykjavík en níu utan höfuðborgarsvæðisins. Námskeiðum í Reykjavík fjölga á milli ára. Námskeiðum á landsbyggðinni fækkar um eitt miðað við síðasta ár en námskeiðin fyrir öryggistrúnaðarmenn og öryggisverði á vinnustöðum voru að vanda haldin víða um landið.

Öryggistrúnaðarmenn og öryggisverðir:	2010		2011		2012		2013	
	Námsk.	Þáttt.	Námsk.	Þáttt.	Námsk.	Þáttt.	Námsk.	Þáttt.
Reykjavík	19	263	13	226	10	236	12	290
Landsbyggðin	14	158	14	187	10	131	9	111

Námskeið um gerð áhættumats starfa

Námskeið um áhættumatsgerð er einn þáttur í fræðslu- og kynningarstarfi Vinnueftirlitsins. En á undanförunum árum hefur verið mikil áhersla á áhættumatsgerð í fyrirtækjum, en samkvæmt reglugerð um vinnuverndarstarf á vinnustöðum (nr. 920/2006) er fyrirtækjum skylt að gera – eða láta gera – áhættumat á störfum starfsmanna á vinnustaðnum.

Heldur hefur fækkað námskeiðum í gerð áhættumats á árinu en haldin voru fimm námskeið í Reykjavík en aðeins eitt á landsbyggðinni á Sauðárkróki. Þátttakendur á þessum námskeiðum voru að meiri hluta stjórnendur á vinnustöðum en einnig öryggistrúnaðarmenn og öryggisverðir, starfsmannastjórar í fyrirtækjum og almennir starfsmenn.

Áhættumat starfa	2010		2011		2012		2013	
	Námsk.	Þáttt.	Námsk.	Þáttt.	Námsk.	Þáttt.	Námsk.	Þáttt.
Reykjavík	9	96	12	162	10	141	5	47
Landsbyggðin	5	54	7	99	4	69	1	8

Fræðsla á vegum tæknideildar

Aukning hefur verið í fræðslu á vegum tæknideildar. Frá árinu 2009 hefur verið nokkur stígandi í þeim þætti í deildinni. Á árinu voru haldin eftirtalin námskeið á þeirra vegum:

- Umhirða katla, 2 námskeið 37 nemendur.
- Kæli- og frystikerfi, 1 námskeið 9 nemendur.
- CE-merkinga námskeið í samstarfi við Staðlaráð, alls þrjú haldin þetta árið.

Réttindanámskeið

Réttindanámskeið fyrir stjórnendur vinnuvéla eru haldin reglulega á vegum Vinnueftirlitsins. Eftir bóklegt nám taka nemendur próf sem veitir leyfi til að fara í verklega þjálfun hjá leiðbeinanda sem til þess hefur réttindi. Námskeiðum og þátttakendum hefur fækkað frá árinu 2012. Í töflunni hér á eftir má sjá fjölda námskeiða og þátttakenda síðustu þrjú árin.

Réttindanámskeið fyrir stjórnendur vinnuvéla	2011		2012		2013	
	Námsk.	Þáttt.	Námsk.	Þáttt.	Námsk.	Þáttt.
Frumnámskeið	39	578	35	683	35	696
Byggingakrana	1	6	6	43	4	28
Önnur vinnuvélanámskeið	47	923	56	751	51	612
Samtals	87	1.507	97	1.434	90	1.336

Fjölgun hefur orðið á útgáfu vinnuvélaskírteina en fækkun verklegra prófa á milli árána 2012 og 2013. Taflan hér á eftir sýnir fjölda verklegra prófa og útgefinna skírteina síðustu fjögur ár.

Verkleg próf og útgefin skírteini	2010	2011	2012	2013
Útgefin vinnuvélaskírteini	2.221	2.340	2.187	3.001
Endurútgáfa	441	590	387	487
Samtals	2.662	2.930	2.574	3.488
Verkleg vinnuvélapróf	3.385	5.111	4.889	3.675

ADR – námskeið: Réttindanámskeið fyrir flutning á hættulegum farmi á vegum.

Á Evrópska efnahagssvæðinu og þ.m.t. á Íslandi eru í gildi svokallaðar ADR-reglur um flutning á hættulegum farmi á vegum. Til að öðlast réttindi til að flytja hættulegan farm á vegum á Íslandi og annars staðar á Evrópska efnahagssvæðinu þurfa ökumenn að sitja sérstök réttindanámskeið. Allir þurfa að sitja þriggja daga grunnnámskeið sem veitir réttindi til stykkjavöruflytninga fyrir utan flutninga á sprengifimum farmi og geislavirkum farmi. Þá er boðið upp á þrenns konar framhaldsnámskeið, tveggja daga námskeið til að öðlast réttindi til að flytja hættulegan farm í tönkum, eins dags námskeið til að mega flytja sprengifim efni og eins dags námskeið til að fá réttindi til að flytja geislavirk efni.

Meginmarkmið námsins er að gera stjórnendum ökutækja grein fyrir hættunni sem fylgir flutningi á hættulegum farmi og kenna nauðsynleg grundvallaratriði til að draga eins mikið og verða má úr slyshættu. Einnig er markmiðið að kenna ökumönnum hvernig bregðast skuli við ef slys verður, til að verja sjálfan sig og umhverfið og draga úr áhrifum slyssins. Fjallað er um hvað er hættulegur farmur, undanþágur, skilgreiningar, flokkun farms í hættuflokka, pökkunarákvæði, fylgiskjöl, fylgibúnað, merkingu ökutækja og almenn flutningsákvæði. Þá er fjallað um hvern einstakan hættuflokk fyrir sig, hvaða hættur eru tengdar flutningi og hvaða sérákvæði gilda um viðkomandi flokk.

Hér að neðan má sjá töflu yfir fjölda námskeiða og fjölda þátttakenda á síðustu fjórum árum.

ADR-námskeið

ADR-námskeið:	2010		2011		2012		2013	
	Fj. námsk.	Þáttt.	Fj. námsk.	Þáttt.	Fj. námsk.	Þáttt.	Fj. námsk.	Þáttt.
Grunnnámskeið	10	63	10	83	8	98	8	98
Endurmenntunarnámskeið	7	43	11	94	10	73	12	62
Framhaldsnámskeið	16	57	18	89	15	87	13	115
Endurmenntun v. framhaldsnámskeiðs	12	39	19	101	19	80	19	76
Samtals:	45	202	58	367	52	338	52	351

Önnur námskeið sem haldin eru um ýmis málefni vinnuverndar:

Sérnámskeið	Fjöldi
Asbestsnámskeið	4
Bændanámskeið – áhættumat, I og J réttindi	5
Eldhús og mötuneyti	1
Fallvarnir – vinna í hæð	1
Frystikerfi	1
Ljósgeislun – áhættumat vegna áhrifa	1
Málningaruppleysir	1
Meðferð hættulegra efna við íþróttatómstundastaði	2
Notkun málningaruppleysa með díklórmetan	4
Rannsóknir vinnuslysa	1
Sprengiefnanámskeið	2
Stjórnendur – vinnuvernd	5
Umhirða gufukatla	1
Verkstjóranámskeið	2
Vinnuslys og slysaskráning	1
Öryggismenning á vinnustað	1

Fyrirlestrar úti á vinnustöðum

Starfsmenn Vinnueftirlitsins fara út á vinnustaði eftir óskum og halda fyrirlestra í fyrirtækjum og stofnunum, fyrir sveitarstjórnir og símenntunarstöðvar, um ýmsa þætti vinnuverndar en starfsmenn Vinnueftirlitsins koma töluvert að kennslu um vinnuvernd á námskeiðum sem haldin eru af öðrum en Vinnueftirlitinu. Þar má nefna Iðnskólann í Hafnarfirði, Nýsköpunarmiðstöð, Mímir símenntun, Staðlaráð, Iðan fræðslusetur, Félagsmálaskóli alþýðu, Starfsmennt og símenntunarstöðvar víða um land. Tveir fyrirlestrar um efnahættur og meðferð efna voru haldnir fyrir dreifingaraðila varasamra efna.

Fyrirlestrar eru haldnir reglubundið hjá háskólunum, t.d. hjá félagsvísindaskor Háskóla Íslands, námskeiðið: Vinnuvistfræði og félagslegir áhættuþættir I og II. Einnig sjá starfsmenn Vinnueftirlitsins um kennslu fyrir nema í iðjuþjálfun og hjúkrunarfræði við heilbrigðisvísindasvið Háskólans á Akureyri, og svo einnig fyrir Endurmenntun Háskóla Íslands.

Ný heimasíða Vinnueftirlitsins www.vinnueftirlit.is

Fyrsti vefur Vinnueftirlitsins var settur upp í apríl 2001 og síðan hefur mikið vatn runnið til sjávar og vefurinn gengið í gegnum nokkrar útgáfur. Eins og gengur og gerist hefur einnig safnast upp margs

konar fróðleikur og efni sem er mikið sótt í af aðilum sem eru út um allar trissur. En án efa ein stærsta breyting seinni ára er sívaxandi fjöldi aðila sem heimsækir vefinn án þess að vera bak við hefðbundna bordtölvu, t.d. með snjallsímum, spjaldtölvum og jafnvel sjónvörpum svo fátt eitt sé nefnt. Það lá því fyrir að nauðsynlegt var að ráðast í umbætur á þáverandi vef stofnunarinnar sem að grunni til var frá árinu 2005 og birtist því ekkert alltof vel á minni skjáum.

Þriggja manna hópur var settur yfir verkefnið um mitt ár 2012 og í framhaldinu var fundað með deildarstjórum Vinnueftirlitsins sem og öðrum sem hlut áttu að máli til að fá þeirra sjónarmið og sýn á vefmál stofnunarinnar. Á sama tíma var ráðist í úttekt á þeim vefumsjónarkerfum sem í boði voru á markaðnum hér heima ásamt þeim opnu kerfum (e. open source) sem algeng eru. Eftir þá vinnu lá fyrir að gengið var til viðræðna við Hugsmiðjuna um kaup á Eplica vefumsjónarkerfinu.

Samhliða því sem ráðist var í útlitshönnun á nýja vefnum þá þurfti vefhópurinn að fara yfir efni gamla vefsins og setja það upp í nýtt skipulag með það að markmiði að auðvelda aðgengi að efninu ásamt því að samræma framsetningu þess þegar við átti. Það var svo á vordögum 2013 sem þessari vinnu lauk og var formleg opnun vefsins 31.maí.

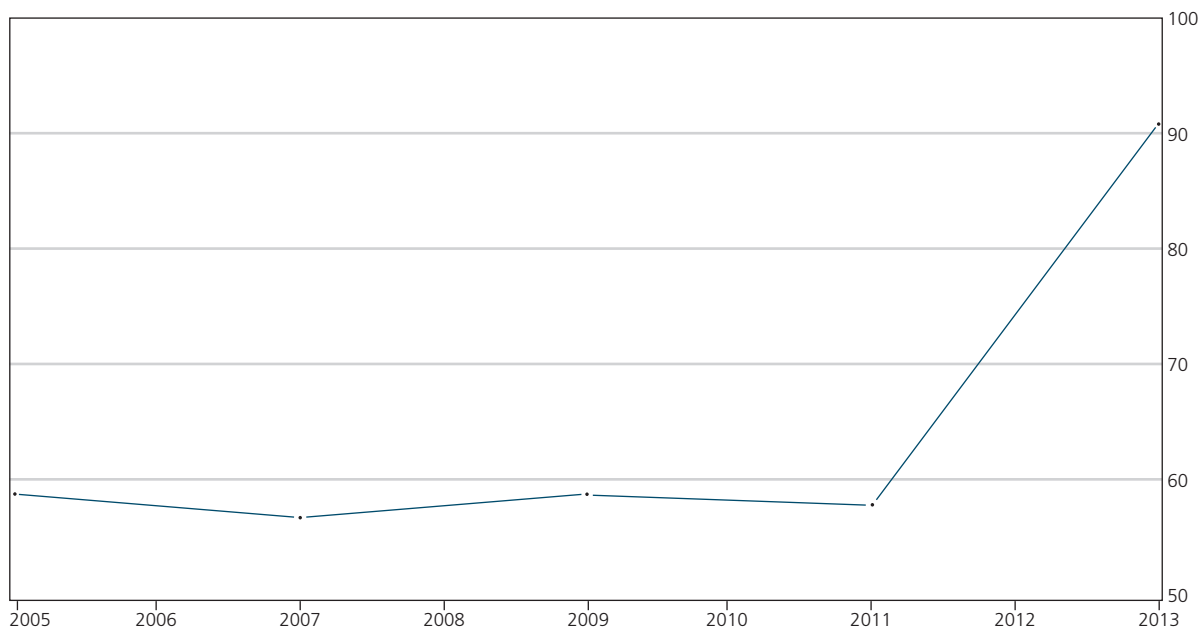
Nýja vefsíðan er skalanleg (e. responsive) sem þýðir að hún aðlagar sig að skjástærð þess tækis sem hún er skoðuð í. Það er gaman að segja frá því að við vorum með fyrstu ríkisstofnunum sem kom sér upp skalanlegum vef. Það er ekki spurning að sífellt fleiri munu feta þessa slóð eftir því sem snjalltækjum í notkun fjölga.

Haustið 2013 var svo könnunin „Hvað er spurnið í opinbera vefi 2013“ framkvæmd og það er gaman að segja frá því að Vinnueftirlitið tók stórt stökk upp á við frá síðustu könnun. Eftir að hafa verið rétt undir 60% í síðustu könnunum þá fórum við í 91% sem skilaði okkur í 7.sæti af 106 ríkisstofnunum og 10.sæti af 265 á heildarlistanum. Þó ekki hafi verið um verðlaunasæti að ræða þýðir það líka að við höfum að einhverju að stefna á næstu árum!

Ef könnunin er skoðuð nánar sést að fullt hús stiga fæst fyrir innihald og nytsemi, þjónusta skorar 90% en aðgengi einungis 76%. Þó það sé í sjálfu sér ekki slæm einkunn fyrir aðgengið þá er ljóst að við stefnum á að gera enn betur í framtíðinni. Áhugasamir geta nálgast frekari upplýsingar um könnunina og framkvæmd hennar á UT vefnum. <http://www.ut.is/konnun2013/>

Hvað er spurnið í opinbera vefi 2005–2013

Nafn: Vinnueftirlit ríkisins Þáttur: Heildarskor



Útgáfa

Heimasíður opinberra stofnana hafa smám saman verið að leysa af hólmi pappírs útgáfu fræðsluefnis, myndbandasöfn og sérfræðibókasöfn þeirra. Fólk beinir sjónum í síauknum mæli að veraldarvefnum þegar leita skal upplýsinga en á móti dregur hratt úr eftirspurn eftir útgefnu efni á pappírformi og myndbandaspólum eða diskum.

Stór hluti af útgáfuefni Vinnueftirlitsins er gefinn út í net-útgáfu. Slíkt efni er hægt að nálgast á heimasíðu Vinnueftirlitsins.

Útgáfa á árinu 2013 var fyrst og fremst efni til nota á námskeiðum s.s. vinnuvélabækurnar sem notaðar eru á frumnámskeiði og öðru réttindanámi við vinnuvélar.

Önnur útgefin gögn

- Fræðslu og leiðbeiningarit nr. 30: Vinnuslys – Forvarnir, tilkynning og skráning
- Fræðslu og leiðbeiningarit nr. 31: Helstu verkefni Vinnueftirlitsins
- Ársskýrsla Vinnueftirlitsins fyrir árið 2012

Vinnuslys

Forvarnir, tilkynning og skráning

Fræðslu og leiðbeiningarit nr. 30



ÁTAKSVERKEFNI

Fiskvinnsluátakið

Eftirlitsátak í fiskvinnslu á landsvísu, var haldið að frumkvæði tæknideildar og unnið í samstarfi við aðrar deildir stofnunarinnar, sérstaklega skal þar nefna Þróunar- og eftirlitsdeild og Fræðsludeild. Átakið hófst á vormánuðum. Í tengslum við átakið voru alls haldnir 15 fundir í verkefnisstjórninni. Útbúinn var sérstakur gátlisti til nota í tengslum við átakið, Vinnuumhverfisvísir atvinnugreinarinnar var uppfærður, fundað var með hagsmunaaðilum, erindi voru send fyrirtækjum í starfsgreininni, átakið var kynnt í fjölmiðlum, fræðsla veitt í framhaldi af eftirlitsátakinu og lokaskýrsla skrifuð sem nálgast má á heimasíðu stofnunarinnar.



NAPO fyrir kennara

– námsefni um öryggi og heilsu fyrir grunnskólabörn Vinnuverndarstofnun Evrópu (EU-OSHA) lét útbúa kennsluefni á sviði vinnuverndar til nota fyrir kennara. Efnið er ætlað til að kynna grunnskólabörnum vinnuvernd á fræðandi, skemmtilegan og fjölbreyttan hátt með því m.a. að nota myndbrot um Napo en hann er þekktur karakter úr myndböndum og notaður til kynningar á efni um vinnuvernd víða um Evrópu.

Efnið samanstendur af námsþökkum sem eru með nokkuð nákvæmum upplýsingum þar sem eru ýmsar hugmyndir um þau verkefni sem tillaga er gerð um. Ýmsum úrræðum er lýst ásamt sýnishorni af námsáætlun sem auðveldlega má nota í venjulegri 40 mínútna kennslustund.

Kennsluefnið er miðað að fræðslu barna á aldrinum sjö til ellefu ára og er tvískipt. Efnið inniheldur leiðbeiningar, tillögur að verkefnum og fylgiefni sem hægt er að sækja á veraldarvefinn til að veita kennurum og skólafólki leiðsögn um hvernig megi samþætta vinnuverndarmál inn í núverandi námsskrá. Kennsluefnið er hannað með það í huga að hægt sé að nota það samhliða ýmsum námsgreinum í því skyni að víkka út kennslu þeirra. Meðal annars í þessum greinum:

- Heilbrigðis- og samfélagsfræðsla
- Vísindagreinar
- Öryggi úti á götum og í umferðinni
- Tungumálanám
- Listgreinar

Nánari upplýsingar um verkefnið eru á vef Kennarasambands Íslands og kennsluefnið er á vef Napós

Vinnuverndarvikan 2013: *Vinnuvernd – allir vinna*



Allt frá árinu 2000 hefur verið haldin *Evrópska vinnuverndarvikan* undir forystu Vinnuverndarstofnunar Evrópu sem hefur aðsetur í Bilbao á Spáni. Þetta sameiginlega átak Evrópuþjóða nær hámarki í eina viku seinni hluta októbermánaðar ár hvert.

Markmiðið með vinnuverndarvikunni er að vekja athygli fólks á ákveðnum þáttum í vinnuumhverfinu í þeim tilgangi að gera vinnustaðina heilsusamlegri og öruggari. Starfshópur, skipaður fulltrúum atvinnulífsins og Vinnueftirlitsins, sér um framkvæmd verkefnisins hér á landi.

Yfirskrift Evrópsku vinnuverndarvikunnar árin (2012 og 2013) var „*Vinnuvernd – allir vinna*“ og stóð herferðin dagana 21.–25. október 2013 en ávallt er sama málefni notað í tvö ár í röð.

Eftirlitsmenn fara í heimsóknir í fyrirtæki í tilefni vikunnar og afhenda gögn og upplýsingar um vikuna. Að þessu sinni var farið í 109 heimsóknir í fyrirtæki um land allt af þessu tilefni.

Ráðstefnan í vinnuverndarvikunni

Samantekt frá ráðstefnunni 24. október á Grand Hótel um stefnumótun í vinnuvernd 2014–2020. Um 180 þátttakendur frá öllum sviðum atvinnulífsins mættu á ráðstefnuna. Markmiðið var að kalla eftir áhersluatriðum í vinnuvernd frá sem flestum aðilum á íslenskum vinnumarkaði en óskað hafði verið eftir viðtækri þátttöku aðila vinnumarkaðarins, þjónustuaðila í vinnuvernd, stofnana og fyrirtækja til þess að tryggja að öll sjónarmið kæmu fram sem skipta máli.

Ráðstefnan hófst með ávarpi Eyglóar Harðardóttur ráðherra. Eftir ávarp ráðherra fluttu Halldór Grönvold, framkvæmdastjóri ASÍ og Þorsteinn Víglundsson, framkvæmdastjóri SA inngangserindi um *Samstarf atvinnulífsins og Vinnueftirlitsins*; Halldóra Sveinsdóttir formaður Bárunnar, stéttarfélags á Selfossi flutti erindi um *Skipulag vinnuverndarstarfs á vinnustöðum*; Guðmundur Kjerúlfr, aðstoðardeildarstjóri hjá Vinnueftirlitinu kynnti framtíðarsýn um *Áhættumat á vinnustað*; Kristín Á. Guðmundsdóttir formaður Sjúkraliðafélags Íslands ræddi um *Atvinnusjúkdóma og álag* og Gísli Níls Einarsson, sérfræðingur í forvörnum hjá VÍS flutti erindi um *Vinnuslys – núll-slysastefnu*.

Að inngangserindum loknum hófst vinna við stefnumótunina í 18 vinnuhópum og fór þar fram markviss og lífleg umræða um hugmyndir til stefnumótunarinnar.



Eygló Harðardóttir félags- og húsnæðismálaráðherra ávarpar ráðstefnuna.

Fjölmargar ábendingar og tillögur komu fram á vinnuborðum sem nýtast munu við mótun nýrrar stefnu 2014–2020 sem og við forgangsöröðun verkefna og framþróun starfsins hér hjá Vinnueftirlitinu.

Stefnt er að því að drög að nýrri stefnu verði sett á vefinn í opið umsagnarferli á næsta ári.



Ráðstefna VÍS og Vinnueftirlitsins



Tómas Már Sigurðsson aðalfyrirlesari ráðstefnunnar og Eyjólfur Sæmundsson forstjóri Vinnueftirlitsins.

Slysalaus framtíð – okkar ábyrgð

Föstudaginn 22. febrúar var haldin árleg ráðstefna um forvarnar- og öryggismál fyrirtækja á vegum VÍS og Vinnueftirlitsins.

Þar var fjallað um ábyrgð og skyldur stjórnenda/eigenda fyrirtækja í öryggismálum frá mörgum áhugaverðum hliðum undir formerkjunum: **Slysalaus framtíð – okkar ábyrgð.**

- Tómas Már Sigurðsson forstjóri Alcoa í Evrópu flutti aðalerindi ráðstefnunnar; Árangur í öryggismálum – mælikvarði á fyrirtæki og stjórnendur.
- Kristinn Tómasson yfirlæknir Vinnueftirlitsins fór yfir tölfræði vinnuslysa síðasta árs og velti vöngum yfir af hverju árangurinn er ekki betri en raun ber vitni?
- Kjartan Reynisson hjá Loðnuvinnslunni lýsti persónulegri reynslu sinni af því að missa næstum mann í vinnuslysi, taka þátt í að lífga hann við og hvernig þetta hafði áhrif á sýn sína og gerðir í öryggismálum fyrirtækisins.
- Jón Gestur Ólafsson gæða-, umhverfis- og öryggisstjóri hjá Höldi fjallaði um öryggismál í ferðaþjónustu þar sem hann segir víða pott brotinn og of marga nýta sér ófullkomið reglu- og lagaumhverfi.

Jafnframt var fjallað um margs kyns ávinning sem hafa má af því að setja öryggið á oddinn bæði hjá litlum fyrirtækjum og stórum og hvers vegna allir ættu að setja þennan málaflökk í öndvegi.

Ráðstefnan fór fram í húsaáskynnum VÍS í Ármúla 3, á 5. hæð og sprengdi húsnaðið því að yfir 200 manns mættu.

Samstarf við ýmsar stofnanir o.fl.

Vinnueftirlitið hefur skipulegt samstarf um ýmiss konar verkefni er varða vinnuvernd og stórslysavarnir við margar almannastofnanir, þ.m.t. Umhverfisstofnun, Mannvirkjastofnun, Almannavarnadeild ríkislögreglustjóra og Slökkvilið höfuðborgarsvæðisins. Vinnueftirlitið tekur þátt í gerð reglugerða með velferðarráðuneytinu en einnig stofnunum sem koma að reglugerðum er varða öryggi á vinnustöðum beint eða óbeint, s.s. Landhelgisgæslunni. Einnig gefur Vinnueftirlitið umsagnir vegna ýmissa leyfisveitinga til lögreglu og sýslumanna, Skipulagsstofnunar ríkisins og ráðuneyta. Vinnueftirlitið veitir ýmsum almannastofnunum, s.s. Siglingastofnun og hafnarstjórnunum ráð er snerta vinnuvernd og stórslysavarnir. Á árinu tók Vinnueftirlitið þátt í undirbúningsathugunum á vegum Orkustofnunar vegna eftirlits með borunum eftir olíu og gasi á hafinu við Ísland.

Innlent samstarf

- Þátttaka í stjórn Byggingastaðlaráðs.
- Aðili að Lagnafélagi Íslands
- Aðili að Lagnakerfamiðstöð Íslands
- Kennarasamband Íslands
- Samvinna við byggingafulltrúa
- Samvinna við Mannvirkjastofnun og Ríkislögreglustjóra um stórslysavarnir
- Samvinna við Neyðarlínuna varðandi vinnuslysaútköll
- Samvinna við Orkustofnun um rannsóknir
- Samvinna við slökkvilið og lögreglu um efnageymslur og flutning
- Samvinna við samtök á vinnumarkaði um vinnuvernd
- Samvinna við Samgöngustofu um flutning á efnum o.fl.
- Samvinna við Umhverfisstofnun um stórslysavarnir, efnavarnir o.fl.
- Vinna með verkefnishóp á vegum Velferðarráðuneytis um notendastýrða persónulega aðstoð. Leiddi af sér verkfæri til að gera áhættumat fyrir þessa þjónustu sem nú er að finna á heimasíðum Vinnueftirlitsins og Velferðarráðuneytisins.
- Þátttaka í verkefnahóp sem Innanríkisráðuneytið setti á laggirnar til að vinna að umbótum í mansalsmálum og endurskoðun aðgerðaráætlunar gegn mansali.
- Samvinna við Velferðarráðuneytið um undirbúning formennsku Íslands í norrænu samstarfi 2014.

ERLENT SAMSTARF

Norrænt samstarf

- Norræna vinnuverndarnefndin, samstarfsnefnd stjórnvalda og rannsóknarstofnana undir hatti Norrænu ráðherranefndarinnar (NMR). Stendur fyrir samstarfsverkefnum af ýmsu tagi og hefur til þess árlega fjárveitingu. Tveir fulltrúar Vinnueftirlitsins skipta með sér setu í nefndinni.
- Starfshópur um efnamengunarálag á vinnustöðum, Nordic Exposure Group (NEGh).
- Norrænt verkefni um eftirlitsaðferðir með félagslegum aðbúnaði á vinnustöðum.
- NIVA er norræn menntastofnun á sviði vinnuverndar, heldur 10 til 15 námskeið á því sviði á hverju ári. Vinnueftirlitið á fulltrúa í stjórn stofnunarinnar.
- Norrænn fundur um byggingarmálefni í Stokkhólmi 10.-11. apríl 2013 sem sænska vinnueftirlitið stóð fyrir
- Þátttaka og erindi á vinnustofu NIVA 3.-4. júní 2013 í Osló um vinnuumhverfi erlendra starfsmanna í byggingariðnaði og ræstingum á Norðurlöndunum.

Evrópskt samstarf (á grundvelli EES sammings og aðildarumsóknar að ESB)

- Vinnuverndarstofnun Evrópu í Bilbao á Spáni. Meginviðfangsefnin eru að vera öflugur samstarfs- vettvangur á sviði vinnuverndar, standa fyrir herferðum til að auka vitund fólks og miðla upplýsingum, þróun verkfæra sem nýtast við forvarnir og greining og rannsóknir til þekkingaröflunar og miðlunar. Ísland hefur þrjú áheyrnarsæti í stjórn stofnunarinnar (Vinnueftirlitið, SA og ASÍ) en Vinnueftirlitið er jafnframt tengiliður stofnunarinnar á Íslandi í gegnum svo kallað „Focal Point“ net en það samanstendur af fulltrúum frá ESB ríkjunum og EFTA ríkjunum, einn frá hverju landi.
- Ráðgjafarnefnd framkvæmdastjórnar ESB um vinnuvernd, ACSH. Starf hennar felst í virkri þátttöku í stefnumótun og löggjafarstarfi ESB sem og gerð leiðbeininga um túlkun og framkvæmd löggjafar (tilskipana). Ísland á þrjú áheyrnarsæti í nefndinni (Vinnueftirlitið, SA og ASÍ).
- Samstarfsnefnd vinnueftirlita ESB, SLIC. Nefndin vinnur að samræmingu og þróun eftirlits með vinnuaðstæðum innan ESB/EES. Hún stendur m.a. fyrir sameiginlegum átaksverkefnum og faglegum úttektum á starfi einstakra eftirlitsstofnana.
- Evrópskt (SLIC) eftirlitsátak með félagslegum aðbúnaði 2011–2012. Hér á landi náði átakið til sam- býla og hjúkrunarheimila.
- Samráð ESB og USA („Trans-Atlantic Dialogue“), reglubundnar ráðstefnur þar sem markmiðið er að standa saman að greiningu viðfangsefna og stuðla að samræmingu löggjafar og framkvæmdar.
- Evrópska samstarfsnefndin um varnir gegn meiriháttar efnaslysum, „Seveso Committee“. Nefndin starfar að samræmingu forvarna og framkvæmdar löggjafar á þessu sviði og heldur utan um gagna- grunna um skráningarskyldar starfsstöðvar og slys og óhöpp sem verða.

Annað erlent samstarf

- Alþjóðavinnuumálastofnunin, ILO. Stofnunin stendur fyrir gerð alþjóðasamþykktu og tilmæla til stjórnvalda, m.a. á sviði vinnuverndar. Nokkrar slíkar samþykktir hafa verið fullgiltar hér á landi. Vinnueftirlitið hefur ekki tekið beinan þátt í þessu starfi um nokkurra ára skeið, en fylgst er með því sem fram fer.
- Efnáöryggisnefnd OECD. Vinnueftirlitið á aðild að nefndinni sem hefur það markmið að efla for- varnir gegn efnaslysum. Nefndin hefur m.a. staðið fyrir ráðstefnum þar sem lærdómur er dreginn af slysum sem orðið hafa og þróað verkfæri til forvarna (t.d. „OECD safety performance indicators“).