

# ÁRSSKÝRSLA VINNUEFTIRLITSINS

fyrir árið 2011



## EFNISYFIRLIT

Inngangur .....	3
Stefna og markmið Vinnueftirlitsins 2009 – 2012 .....	4
Skipurit .....	6
Umdæmisskrifstofur Vinnueftirlitsins .....	7
Stjórn Vinnueftirlitsins .....	8
Starfsmenn .....	11
Reglugerðir, umsagnir um þingmál o.fl. ....	14
Próunarstarf .....	14
Eftirlitsstarfið .....	16
Fyrirtækjaheimsóknir og rannsókn vinnuslysa. ....	18
Umsagnir og leyfisveitingar .....	22
Eftirlit með vinnuvélum og tækjum .....	22
Markaðseftirlit .....	24
Stórslysavarnir .....	25
Mælingar .....	25
Atvinnusjúkdómar og vinnuslys á árinu 2011. ....	26
Dauðaslys á árinu 2011 .....	30
Tilkynning vinnuslysa. ....	30
Rannsóknir .....	31
Þjónustuaðilar í vinnuvernd. ....	32
Fræðslu- og upplýsingastarf. ....	33
Heimasíða Vinnueftirlitsins <a href="http://www.vinnueftirlit.is">www.vinnueftirlit.is</a> .....	36
Útgáfa .....	36
Átaksverkefni .....	38
Samstarf við ýmsar stofnanir o.fl. ....	39

Ársskýrsla Vinnueftirlitsins fyrir árið 2011 - Netútgáfa

Ritsjóri: Inghildur Einarsdóttir

Ábyrgðarmaður: Eyjólfur Sæmundsson

Útlit, frágangur og prentun: Oddi umhverfisvottuð prentsmiðja

Vinnueftirlitið 2012

Forsíðumyndin er tekin í fyrirtækinu Fiskkaup.

Frá vinstri eru Baldvin Ingibergsson framleiðsustjóri, Margrét Björnsdóttir formaður stjórnar Vinnueftirlitsins og Gróa Ágústsdóttir eftirlitsmaður í fyrirtækjaeftirliti Vinnueftirlitsins. Sérstök heimsókn í fyrirtækið í tilefni af vinnuverndarvikunni.

## INNGANGUR

Á árinu 2011 létust þrír starfsmenn við vinnu sína og 1.322 vinnuslys voru tilkynnt til Vinnueftirlitsins. Dauðsföllum hefur heldur fækkað nokkur síðustu ár sem að einhverju leyti má skýra með minni byggingastarfsemi, en þar er áhættan einna mest, en ég vil þó trúa því að árangur forvarnarstarfs eigi einnig hlut að máli.

Til þess að árangur náist þurfa margir að leggja hönd á plóg. Vinnueftirlitið getur ekki eitt og sér knúið fram þær framfarir sem þörf er á. Mikilvægast er auðvitað að fyrirtækin sjálf setji sér skýr markmið og stjórnendur hafi forystu um að starfsfólk þeirra verði ekki fyrir heilsutjóni og líði vel í vinnunni. Til að þetta náist þarf samstarf við starfsfók og þátttöku þess við að þróa bætt vinnuumhverfi.

Aðilar vinnumarkaðarins gegna mikilvægu hlutverki, en á undanförunum misserum hafa fleiri stigið fram á sviðið í þessari baráttu. Ég vil sérstaklega nefna tvennt í því sambandi. Annars vegar tryggingafélög sem nú eru orðin virkari í beinum forvörnum á vinnustöðum en áður og hins vegar stóra verkkaupa sem sumir eru farnir að halda mjög vel utan um öryggismál í þeim verkum sem þeir kaupa og láta sig varða hvernig verktakar þeirra standa að málum.

Stundum er talað um lög og reglur um vinnuvernd og eftirlit með framkvæmd þeirra sem óþarfa álögur á fyrirtækin og jafnvel hindrun í vegi efnahagslegra framfara. Ég er algerlega ósammála þessu og bendi á þann ávinning sem felst í öruggu og heilsusamlegu vinnuumhverfi.

Í fyrsta lagi nýtur samfélagið í heild þess á ýmsan hátt, vegna minni kostnaðar í heilbrigðisþjónustu og almannatryggingum og í meiri atvinnuþáttöku. Rannsóknir benda til þess að allt að 4% landsframleiðslu glatist vegna vinnuslysa og atvinnutengds heilsutjóns.

Í öðru lagi njóta fyrirtækin ávinnings í fomi minni kostnaðar við slys og eignatjón, minni veikindafjarvista og ánægðara starfsfólks. Ekki má heldur gleyma því að sú ögun sem fylgir festu í forvörnum stuðlar jafnframt að meiri framleiðni og bætir gæði vöru og þjónustu sem veitt er. Samkeppnisstaða fyrirtækja sem vel standa sig í vinnuvernd er þannig betri en annarra.

Í þriðja lagi og ekki hvað síst eru hagsmunir einstaklingsins. Hver eru lífsgæði þess einstaklings sem lent hefur í alvarlegu heilsutjóni vegna vinnu sinnar og misst starfshæfni sína að miklu leyti, eða fjölskyldu hans? Það eru mannréttindi að fólk geti snúið heilt heim frá vinnu sinni

Hér á Íslandi er á fjárlögum lagt hlutfallslega minna til vinnuverndar en í flestum nágrannalöndum okkar. Mín skoðun er sú að í því felist röng forgangsroðun.



*Eyjólfur Sæmundsson  
forstjóri Vinnueftirlitsins*

**Eyjólfur Sæmundsson**

## STEFNA OG MARKMIÐ VINNUEFTIRLITSINS 2009–2012

Eins og reifað var í síðustu ársskýrslu var mótuð ný stefna fyrir starf stofnunarinnar á tímabilinu 2009 – 2012 og á grundvelli hennar gerð ítarleg framkvæmdaáætlun. Stefnuna má lesa í heild sinni á heimasíðu Vinnueftirlitsins, [www.vinnueftirlit.is](http://www.vinnueftirlit.is)

Hér að neðan er í grófum dráttum gerð grein fyrir því hvernig starfinu miðaði miðað við þau markmið sem sett voru, en nánari upplýsingar er að finna í viðeigandi köflum ársskýrslunnar.

### Forvarnir gegn vinnuslysum

- *Tíðni dauðaslysa lækki um a.m.k. 50%, úr 2,9 niður fyrir 1,5 á 100 þús. starfandi á vinnumarkaði. Dauðaslys á árinu 2011 urðu þrjú sem svarar til um 1,8 slysa á 100 þús. starfandi. Sé litið til árána 2010 og 2011 saman er tíðnin 1,5. Tilvik eru þó það fá að tæplega er um marktækan samanburð að ræða.*
- *Vinnuslysum skráðum í slysaskrá Íslands fækki úr 5.000 á 100 þús. starfandi á vinnumarkaði niður fyrir 4.500. Við útgáfu ársskýrslu liggur ekki fyrir hver mörg vinnuslys voru skráð árið 2011 í Slysaskrá Íslands á hverja 100 þús. starfandi.*
- *Slysum tilkynntum Vinnueftirlitinu sem leiða til beinbrota fækki úr 190 á 100 þús. starfandi og niður fyrir 170. Árið 2011 voru skráð 167 slík slys á hverja 100 þús. starfandi á vinnumarkaði.*

### Forvarnir gegn atvinnutengdum sjúkdómum

Á árinu var sett ný reglugerð um tilkynningu og skráningu atvinnusjúkdóma eins og gert var ráð fyrir í áætlunum. Kynning á reglugerðinni hefur átt sér stað, en ákvæði hennar um tilkynningar eru þó enn ekki farin að hafa þau áhrif sem stefnt er að.

Sett voru markmið um fækkun nýgengis örorkutilfella vegna stoðkerfasjúkdóma og andlegra veikinda. Ekki liggja fyrir nauðsynlegar upplýsingar til þess að meta hvernig þessu hefur miðað, en forvarnarstarf á þessu sviði hefur orðið mun minna en að var stefnt vegna niðurskurðar hjá stofnuninni

### Forvarnastarf á vinnustöðum

Sett voru markmið um hlutfall fyrirtækja sem gert hafa áhættumat í lok tímabilsins sem og um fjölda öryggisráðgjafarmanna, -varða og -nefnda. Fullyrða má að vel hafi miðað á þessu sviði, en árangur verður endanlega gerður upp í lok tímabilsins.

Gerð áhættumats og öryggisskýrslna vegna stórslysavarna hefur miðað vel áfram og er gert ráð fyrir að öll fyrirtæki sem undir þann flokk falla muni uppfylla þær kröfur í lok tímabilsins sem gerðar eru.

### Rannsóknir

Rannsóknir á sviði vinnuverndar hafa verið í algeru lágmarki það sem af er tímabilsins, bæði af hálfu Vinnueftirlitsins og samstarfsaðila þess vegna niðurskurðar fjárveitinga.

### Miðlun þekkingar

Mikil aukning hefur orðið í þekkingarmiðlun í formi námskeiðshalds á vegum stofnunarinnar og markmiðum verið náð.

Útgáfustarf hefur hins vegar verið mun minna en að var stefnt vegna niðurskurðar.

## **Vönduð og samræmd vinnubrögð af hálfu starfsmanna stofnunarinnar**

Unnið hefur verið ötullega að þróun gæðakerfa stofnunarinnar með samningu nýrra verklags- og vinnureglna og skoðunarhandbóka sem og endurskoðun og frekari þróun eldri verkferla. Nokkrir nýir vinnuumhverfisvísar voru teknir í notkun á árinu. Í heildina má segja að þessu verkefni miði áfram í samræmi við áætlanir.

## **Lagaramminn – en markmiðið er að hann verði hliðstæður lagaramma nágrannalandanna**

Lokið var á árinu umfangsmiklu norrænu verkefni undir stjórn lögfræðings Vinnueftirlitsins þar sem borin var saman vinnuverndarlöggjöf Norðurlandanna. Stefnt er að því að tillögur að brýnustu lagabreytingum komi fram haustið 2012.

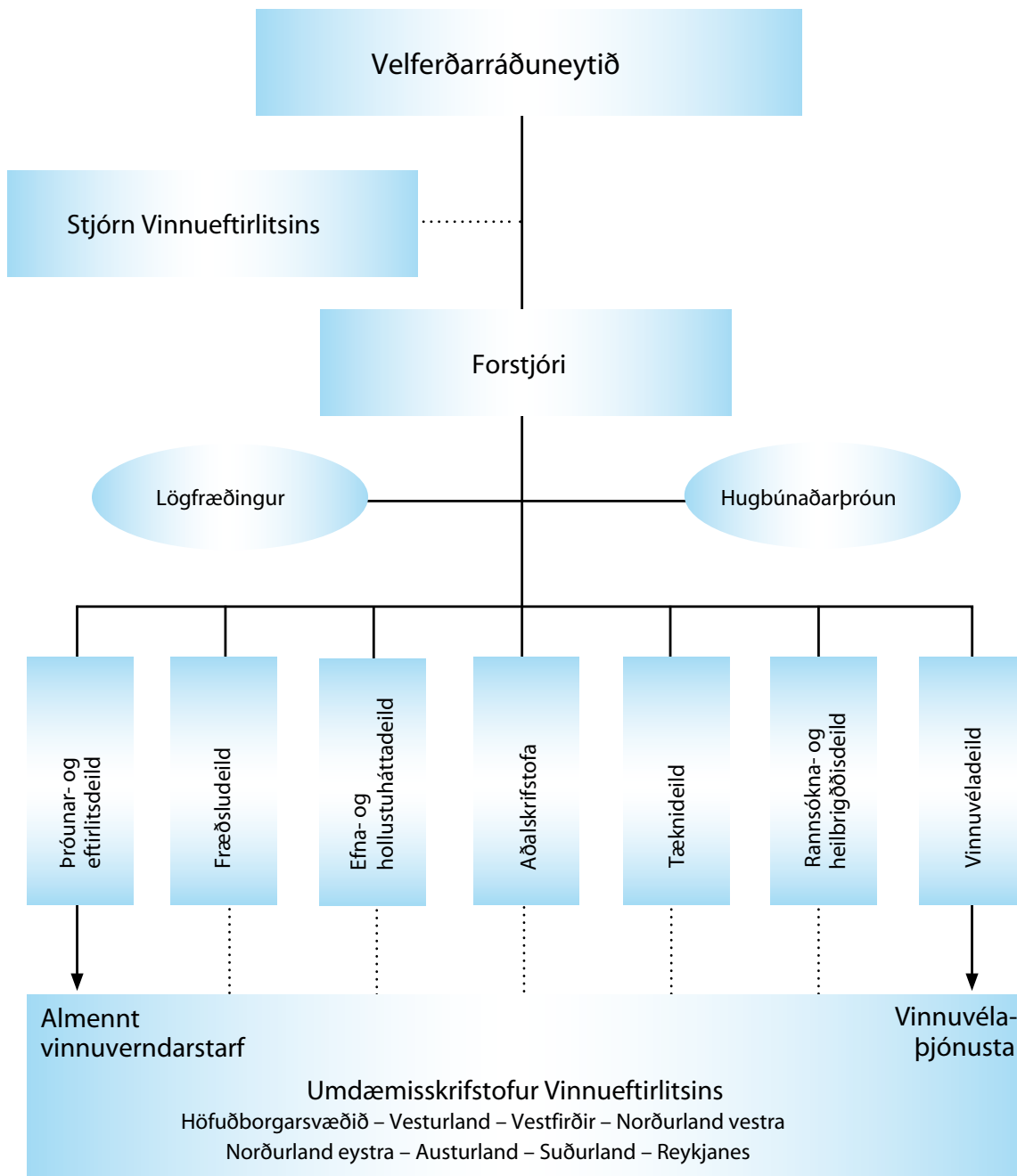
Lítið hefur miðað því verkefni að endurskoða eldri reglugerðir sem í gildi eru.

**Eyjólfur Sæmundsson**  
forstjóri

## SKIPURIT

Vinnueftirlitið heyrir undir nýtt velferðarráðuneyti sem varð til með sameiningu annars vegar heilbrigðisráðuneytis og hins vegar félags- og tryggingamálaráðuneytis um áramótin 2010/2011. Guðbjartur Hannesson er velferðarráðherra og tók við því embætti 1. janúar 2011.

Hér má sjá skipuritið.

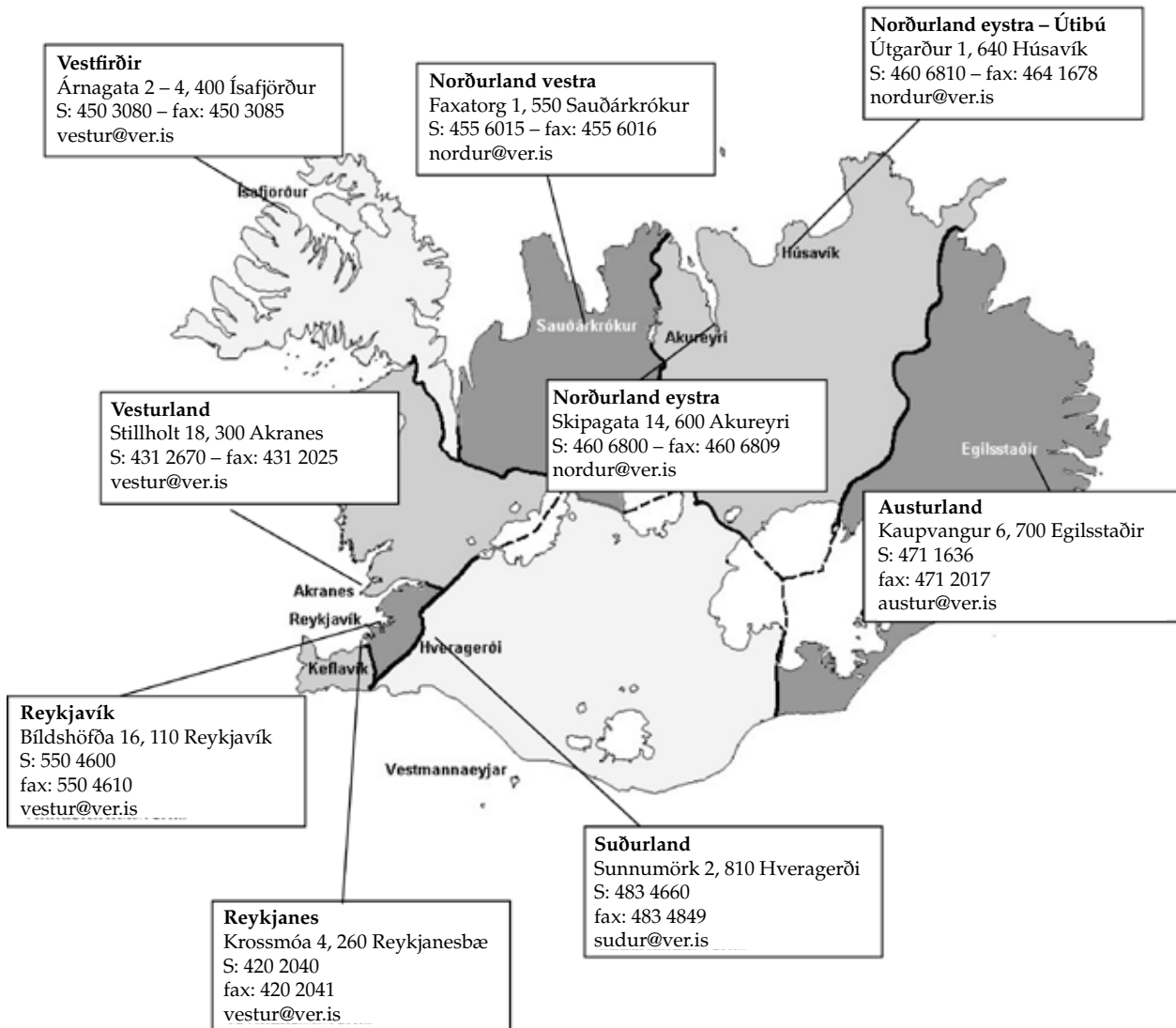


### Skýringar:

Heilu línurnar í skipuritinu tákna bein stjórnunartengsl en brotalínurnar faglegan stuðning.

## UMDÆMISSKRIFSTOFUR VINNUEFTIRLITSINS

Á Íslandskortinu má sjá hvar umdæmisskrifstofur Vinnueftirlitsins eru staðsettar, heimilisföng, símanúmer, faxnúmer og netföng.





## STJÓRN VINNUEFTIRLITSINS

Í stjórn Vinnueftirlitsins eru 9 manns og var hún skipuð af ráðherra frá 1. september 2011 til fjögurra ára eða til 31. ágúst 2015. Skipar ráðherra formann stjórnarinnar án tilnefningar, aðilar vinnumarkaðarins tilnefna sjö menn og einn stjórnarmaður kemur frá fjármálaráðuneytinu. Tveir áheyrnarfulltrúar starfsmanna sitja einnig stjórnarfundum, annar úr hópi starfsmanna frá BHM sem var Leifur Gústafsson og hinn úr hópi starfsmanna frá SFR sem var Hildur Guðlaugsdóttir.

Hlutverk stjórnar er skv. lögum að vera velferðarráðherra og forstjóra Vinnueftirlitsins til ráðgjafar í málum er tengjast vinnuvernd. Hún skal gera tillögur til ráðherra um úrbætur á sviði vinnuverndar, þ.á.m. um hvort þörf er á lagabreytingum eða setningu reglugerða og öfugt – ráðherra og forstjóri skulu leita umsagnar stjórnarinnar við undirbúning að laga- og reglugerðarsetningu um vinnuverndarmál. Af þessu leiðir að starfsmenn Vinnueftirlitsins vinna iðulega að endurskoðun reglna og gera tillögur um breytingar til ráðherra. Stjórnin ber einnig ábyrgð gagnvart ráðherra á faglegri stefnumótun Vinnueftirlitsins.

Stjórnarfundir eru að öllu jöfnu haldnir mánaðarlega – að frátöldum sumarmánuðunum. Haldnir voru 8 stjórnarfundir á árinu.

### Nöfn stjórnarmanna eru í töflunni:

Samtök/Ráðuneyti	Fjöldi	Aðalmenn	Varamenn
Formaður	1	Margrét S. Björnsdóttir	Guðný Hrund Karlsdóttir
Alþýðusamband Íslands	2	Björn Ágúst Sigurjónsson Halldór Grönvold	Hjördís Þóra Sigurþórsdóttir Rannveig Sigurðardóttir
Bandalag háskólamanna	1	Marianna H. Helgadóttir	Bragi Skúlason
Bandalag starfsmanna ríkis og bæja	1	Védís Guðjónsdóttir	Sverrir Björn Björnsson
Samtök atvinnulífsins	2	Jón Rúnar Pálsson Guðrún S. Eyjólfsdóttir	Ragnheiður Hèðinsdóttir Pétur Reimarsson
Samband íslenskra sveitarfélaga	1	Hersir Oddsson	Guðfinna Harðardóttir
Fjármálaráðuneyti	1	Ágústa H. Gústafsdóttir	Björn Rögnvaldsson





*Ráðherraheimsókn í Vinnueftirlitið. Á myndinni eru frá vinstri: Dagrún Þórðardóttir skrifstofustjóri, Anna Lilja Gunnarsdóttir ráðuneytisstjóri í velferðarráðuneytinu, Eyjólfur Sæmundsson forstjóri, Guðbjartur Hannesson velferðarráðherra, Þórunn Sveinsdóttir deildarstjóri, Björn Þór Rögnvaldsson lögfræðingur, Magnús Guðmundsson deildarstjóri og Kristinn Tómasson yfirlæknir.*

## FJÁRMÁL

### Rekstrarreikningur 2011

	2011	2010
<b>Tekjur:</b>		
Sértekjur	76.342.271	64.104.760
Markaðar tekjur	5.238.051	4.452.255
Aðrar rekstrartekjur	194.877.994	175.909.994
<b>Tekjur samtals</b>	<b>276.458.316</b>	<b>244.467.009</b>
<b>Gjöld:</b>		
Rekstrargjöld	520.962.102	521.412.192
Stofnkostnaður		13.830.000
<b>Gjöld samtals</b>	<b>520.962.102</b>	<b>535.242.192</b>
<b>Tekjur umfram gjöld</b>	<b>-244.503.786</b>	<b>-290.775.183</b>
<b>Framlag úr ríkissjóði</b>	<b>259.300.000</b>	<b>274.800.000</b>
<b>Tekjuafgangur /halli ársins</b>	<b>14.796.214</b>	<b>-15.975.183</b>

### Efnahagsreikningur 31/12

	2011	2010
<b>Eignir:</b>		
<b>Veltufjármunir:</b>		
Viðskiptakröfur	46.091.844	38.240.337
Sjóðir og bankareikningar	8.399.939	8.321.718
<b>Veltufjármunir samtals</b>	<b>54.491.783</b>	<b>46.562.055</b>
<b>Eignir samtals</b>	<b>54.491.783</b>	<b>46.562.055</b>
<b>Skuldir og eigið fé:</b>		
<b>Eigið fé:</b>		
Höfuðstóll í ársbyrjun	-21.644.629	-5.669.446
Tekjujöfnun ársins	14.796.214	-15.975.183
<b>Eigið fé samtals</b>	<b>-6.848.415</b>	<b>-21.644.629</b>
<b>Langtímaskuldir</b>		
Tekin löng lán	6.938.008	9.045.742
<b>Langtímaskuldir samtals</b>	<b>6.938.008</b>	<b>9.045.742</b>
<b>Skammtímaskuldir:</b>		
Skuld við ríkissjóð	48.329.210	53.483.858
Viðskiptaskuldir	6.072.980	5.677.084
<b>Skammtímaskuldir samtals</b>	<b>54.402.190</b>	<b>59.160.942</b>
<b>Eigið fé og skuldir samtals</b>	<b>54.491.783</b>	<b>46.562.055</b>

## STARFSMENN

Starfsmenn Vinnueftirlitsins eru 61 í árslok 2011 en voru árið áður 64. Unnin ársverk voru 67,7 en 78 árið áður eða rúmum 10 ársverkum færri. Ef þróunin er skoðuð frá 2008 þá eru ársverk 83,7 eða 16 fleiri ársverk en árið 2011. Starfsmannavelta var 4,9% en 10,9% árið áður. 21 kona starfar hjá Vinnueftirlitinu og er það sami fjöldi og árið áður. Ef þróunin frá árinu 2008 er skoðuð er fækkun um sex konur. 40 karlar starfa hjá stofnuninni en 43 árið áður. Þróunin frá 2008 sýnir að fækkað hefur um sjö karla frá 2008. Hlutfall eftirlitsmanna af heildarfjölda starfsmanna er 43% en var 42% árið áður. Hlutfall háskólamenntaðra hefur heldur dregist saman og er nú 34% en var 36% árið áður. Árið 2008 var þetta hlutfall 37%.

Hjá Vinnueftirlitinu starfar fólk með fjölbreyttan bakgrunn hvað varðar þekkingu, reynslu og menntun. Í fjölmennasta hópnum eru vélstjórar, vélfræðingar og fólk með iðnmenntun sem stundar eftirlitsstörf. Konur sem starfa við eftirlit hafa verið fámennar en í árslok 2011 störfuðu þrjár konur við eftirlit, tvær eru háskólamenntaðar en ein með iðnmenntun. Starfsfólk er með ýmiss konar menntun svo sem læknisfræðimenntun, hjúkrunarfræði, sjúkraþjálfun, iðjuþjálfun, verkfræði, tæknifræði, efnafræði, líffræði, viðskiptafræði, tölvunarfræði, bókasafnsfræði, rekstrarfræði, stjórnsýslufræði, félagsfræði, mannfræði, heilbrigðisvísindi, stjórn málafræði, vinnuvistfræði, verkefnastjórnun, MBA og lögfræði.

Í eftirfarandi töflu má sjá nánari tölulegar upplýsingar um starfsmannahópinn.

Ýmsar tölulegar upplýsingar	2011	2010	2009	2008
Starfsmenn samtals 31. desember	61	64	71	74
Samtals ársverk	67,7	78,0	78,1	83,7
Starfsmannavelta: fastir starfsm. sem hætta af heildarfjölda starfsmanna	4,9%	10,9%	7%	12,2%
Konur alls	21	21	24	27
Karlar alls	40	43	47	47
Hlutfall kvenna af heild	34%	33%	34%	36%
Fjöldi starfsmanna í Reykjavík	41	42	48	49
Fjöldi starfsmanna utan höfuðborgarsvæðisins	20	22	23	25
Fjöldi eftirlitsmanna í Reykjavík (umdæmisstjóri, deildarstjóri og fulltrúar ekki taldir með)	12	12	15	15
Fjöldi eftirlitsmanna utan höfuðborgarsvæðisins, umdæmisstjórar eru meðtaldir	13	15	16	17
Hlutfall eftirlitsmanna af heildarfjölda starfsmanna	41%	42%	44%	43%
Hlutfall háskólamenntaðra starfsmanna af heild	34%	36%	37%	37%
Hlutfall kvenna í framkvæmdastjórn	33%	33%	33%	33%

## NÖFN STARFSMANNA OG STARFSHEITI ÞEIRRA FLOKKUÐ EFTIR DEILDUM OG UMDÆMUM

### Starfsmenn Vinnueftirlitsins 31. desember 2011

<b>YFIRSTJÓRN</b>	
Eyjólfur Sæmundsson	forstjóri
<b>Aðalskrifstofa</b>	
Dagrún Þórðardóttir	skrifstofustjóri
Halldóra Guðmundsdóttir	einkaritari forstjóra
Ingibjörg Þ. Marteinsdóttir	fulltrúi
Kristín Þóra Kristjánsdóttir	fulltrúi
Ragnhildur Karlsdóttir	aðstoðarskrifstofustjóri
Vala Björk Þórhallsdóttir	fulltrúi
<b>Lögfræðingur</b>	
Björn Þ. Rögnvaldsson	lögfræðingur
<b>Þróun hugbúnaðar</b>	
Pétur Jónasson	verkefnastjóri
Sverrir Gunnlaugsson	verkefnastjóri
<b>SÉRFRÆÐIDEILDIR</b>	
<b>Tæknideild</b>	
Ágúst Ágústsson	aðstoðardeildarstjóri
Helgi Haraldsson	deildarstjóri
<b>Fræðsludeild</b>	
Friðjón Axfjörð Árnason	verkefnastjóri
Guðmundur Kjerúlf verkefnastjóri	aðstoðardeildarstjóri
Inghildur Einarsdóttir	deildarstjóri
<b>Efna- og hollustuháttadeild</b>	
Friðrik Danielsson	verkefnastjóri
Jóhannes Helgason	verkefnastjóri
Sigurður Karlsson	aðstoðardeildarstjóri
Viðir Kristjánsson	deildarstjóri
<b>Rannsókn- og heilbrigðisdeild</b>	
Ásta Snorradóttir	verkefnastjóri
Kristinn Tómasson	yfirlæknir / deildarstjóri
<b>EFTIRLITSDEILDIR</b>	
<b>Þróunar- og eftirlitsdeild – Reykjavík</b>	
Leifur Gústafsson	fagstjóri áhættumats
Ólafur Hauksson	fagstjóri
Sigfús Jón Sigurðsson	aðstoðardeildarstjóri
Þórunn Sveinsdóttir	deildarstjóri
<b>Vinnuvéladeild – Reykjavík</b>	
Georg Árnason	eftirlitsmaður
Guðjón Magni Einarsson	eftirlitsmaður

Guðrún Tryggvadóttir	fulltrúi
Hannes Sigurgeirsson	eftirlitsmaður
Hildur Guðlaugsdóttir	fulltrúi
Ingvi Ágústsson	eftirlitsmaður
Magnús Guðmundsson	deildarstjóri
Ívar Ívarsson	eftirlitsmaður
Stefán S. Sigurðsson	eftirlitsmaður
Steinar Helgason	eftirlitsmaður
<b>Reykjavíkurdæmi</b>	
Björn S. Pálsson	eftirlitsmaður
Fríða María Ólafsdóttir	eftirlitsmaður
Gróa Hafðís Ágústsdóttir	eftirlitsmaður
Gylfi Már Guðjónsson	aðstoðarumdæmisstjóri
Hafðís S. Sverrisdóttir	eftirlitsmaður
Steinar Harðarson	umdæmisstjóri
<b>Vesturlandsumdæmi – Akranesi</b>	
Guðjón Sólmundarson	umdæmisstjóri
Súsanna Steinþórsdóttir	fulltrúi
<b>Vestfjarðumdæmi – Ísafirði</b>	
Elísabet Pálsdóttir	fulltrúi
Jón Smári Valdimarsson	eftirlitsmaður
Valgeir Rúnar Hauksson	umdæmisstjóri
<b>Norðurlandsumdæmi vestra – Sauðárkróki</b>	
Sólveig B. Fjólmundsdóttir	fulltrúi
Stefán P Stefánsson	umdæmisstjóri
<b>Norðurlandsumdæmi eystra – Akureyri</b>	
Magnús Hermannsson	eftirlitsmaður
Sigrún Daðadóttir	umdæmisstjóri / fulltrúi
Sigurgeir Á. Stefánsson	umdæmisstjóri / eftirlitsmaður
<b>Austurlandsumdæmi – Egilsstöðum</b>	
Jónas Jóhannsson	eftirlitsmaður
Páll Sigvaldason	eftirlitsmaður
Sveinbjörg Ólafsdóttir	fulltrúi
Þorvaldur P Hjarðar	umdæmisstjóri
<b>Suðurlandsumdæmi – Hveragerði</b>	
Gísli R Sveinsson	umdæmisstjóri
Karl Þór Hreggviðsson	eftirlitsmaður
Hannes Snorrason	eftirlitsmaður
Sigrún Arndal	eftirlitsmaður
<b>Suðurnesjaumdæmi – Reykjanesbæ</b>	
Daníel Eyþórsson	umdæmisstjóri
Margrét Sigurðardóttir	fulltrúi
Sveinn Adolfsson	eftirlitsmaður

## REGLUGERÐIR, UMSAGNIR UM ÞINGMÁL O.FL.

Vinnueftirlitið vinnur í samstarfi við velferðaráðuneytið að gerð reglugerða sem settar eru á grundvelli laga nr. 46/1980 um aðbúnað, hollustuhætti og öryggi á vinnustöðum. Einnig vinnur Vinnueftirlitið að drögum að reglugerðum í samstarfi við stjórn Vinnueftirlitsins. Stofnunni berast á hverju ári fjöldi beiðna um umsagnir um ýmis þingmál, reglugerðardrög eða staðla sem snerta starfsemi Vinnueftirlitsins. Koma slíkar beiðnir oftast frá Alþingi en einnig frá ýmsum ráðuneytum, stofnunum svo og Staðlaráði Íslands.

Á árinu tóku gildi:

- Reglugerð nr. 165/2011 um varnir gegn álagi vegna tilbúinnar ljósgeislunar á vinnustöðum
- Reglugerð nr. 540/2011 um tilkynningu og skráningu atvinnusjúkdóma

Vinnueftirlitið vann að drögum að eftirfarandi reglugerðum:

- Reglugerð um réttindi til að stjórna vinnuvélum
- Reglugerð um vélknúin leiktæki
- Reglugerð um viðurkenningu þjónustuaðila
- Reglugerð um næturvinnustörf sem eru sérstaklega áhættusöm eða fela í sér mikið líkamlegt eða andlegt álag
- Reglugerð um uppsetningu kerfis-vinnupalla
- Endurskoðun á reglum nr. 547/1996 um aðbúnað, hollustuhætti og öryggisráðstafanir á byggingarvinnustöðum og við aðra tímabundna mannvirkjagerð
- Reglugerðar um notkun þrýstibúnaðar, en hún mun leysa af hólmi reglugerð nr. 10/1929 um eftirlit með vélum og verksmiðjum og reglugerð nr. 12/1965 um öryggisráðstafanir við frystikerfi og búnað í frystihúsum
- Reglugerð um skráningu og skoðun bílalyftna
- Breytingum á reglugerð nr. 54/1995 um skráningu og umsjón með lyftum og lyftubúnaði til fólks- og vöruflutninga
- Endurskoðun á reglugerð um aðgerðir gegn einelti á vinnustöðum

Á árinu veitti Vinnueftirlitið umsagnir um eftirfarandi þingmál:

- Frumvarp til laga um breytingar á lögum nr. 139/2005, um starfsmannaleigur, með síðari breytingum
- Frumvarp til laga um Stjórnarráð Íslands
- Frumvarp til laga um breytingar á ýmsum lögum vegna heildarendurskoðunar á lögum um Stjórnarráð Íslands
- Frumvarp til laga um ökutækjatrýggingar
- Frumvarp til þingsályktunar um eflingu græns hagkerfisins á Íslandi

Á árinu veitti Vinnueftirlitið umsagnir um eftirfarandi reglugerðardrög:

- Drög að reglugerð um framkvæmdaleyfi
- Drög að reglugerð um landsskipulagsstefnu
- Drög að reglugerð um reykjöfun

Á árinu veitti Vinnueftirlitið umsagnir um eftirfarandi frumvörp að stöðlum:

- Frumvarp að staðlinum ÍST 30, Almennir útböðs- og samningsskilmálar um verkframkvæmdir

## PRÓUNARSTARF

### Vinnuumhverfisvísar fyrir flestar starfsgreinar

Á árinu 2010 lauk gerð 10 nýrra vinnuumhverfisvísa starfsgreina og eru þeir nú alls 36 talsins. Einnig var gerður sérstakur gátlisti um vélaöryggi í skógarhöggi og garðyrkju. Vinnuumhverfisvísarnir og gátlistar varpa ljósi á helstu áhættuþætti sem vænta má í viðkomandi starfsgrein og nýtast mörgum fyrirtækjum í

eigin vinnuverndarstarfi, t.d. við gerð áhættumats. Þeir eru jafnframt notaðir til að samræma fyrirtækjaeftirlit á landsvísi. Nú er unnið er að fjórum nýjum starfsgreinavísimum sem munu bætast í hópinn fyrir árslok.

Á heimasíðu Vinnueftirlitsins er einnig að finna vísa fyrir sértæka áhættuþætti þar sem farið er dýpra í viðkomandi áhættuþátt. Á árinu 2010 voru tveir eldri vísar endurnýjaðir, annars vegar vísir fyrir nýjar vélar og tæknilegan búnað frá 1997 eða síðar og hins vegar vísir fyrir eldri vélar og tæknilegan búnað frá 1996 eða fyrr. Unnið var að fleiri sértækum vísimum á árinu en gerð þeirra ekki lokið.

*Vinnuumhverfisvísar starfsgreina á heimasíðu Vinnueftirlitsins.*

- Bakarí (2010)
- Bifreiðaverkstæði
- Byggingaiðnaður (2009)
- Dráttarbrautir, skipalyftur og flotkvíar (2009)
- Efnaiðnaður (2011)
- Farþegaflutningar (2012)
- Fiskimjölverksmiðjur
- Frystihús, rækjuvinnslur og saltfiskverkun
- Hárgreiðslu- og snyrtistofur
- Heilsugæsla og heilsu meðferð á stofum (2010)
- Hjúkrunarheimili, heimahjúkrun-/þjónusta, sambýli og þjónustuíbúðir (2010)
- Hótel og gististaðir (2010)
- Jarðgangagerð (2009)
- Jarðefnanámur (2012)
- Landbúnaður - vinnuumhverfisvísir
- Landbúnaður - Gátlisti fyrir dráttarvélar og búvélar
- Leikskólar (2009)
- Lögregla-sjúkra-slökkvilið
- Matvöruverslanir
- Málmsmiði (2009)
- Málmvinnsla (2009) Orkuver og dreifikerfi
- Prentiðnaður
- Rafverktakar og rafmagnsverkstæði (2010)
- Ræstingar - Hreingerningar (2009)
- Sjúkrahús (2010)
- Skógrækt og garðyrkja (2010)
- Skógarhögg og garðyrkja gátlisti öryggi véla (2010)
- Skólar (2009)
- Skrifstofur (2009)
- Sláturhús og kjötvinnsla
- Sorphirða - sorpmóttökustöðvar - endurvinnsla (2010)
- Steypustöðvar og steypuiðnaður (2010)
- Trésmiðaverkstæði (2009)
- Vefjariðnaður (2010)
- Vega- og brúargerð (2010)
- Veitingahús og mótuneyti
- Vöruflutningar-dreifing og vörugymslur (2009)
- Þvottahús og fatahreinsanir
- Ýmis matvælaíðnaður

## Vinnuumhverfisvísar - [www.vinnueftirlit.is](http://www.vinnueftirlit.is)

### Áhættumat og forvarnir

Á árinu var haldið áfram þróun verkfæra og leiðbeininga um áhættumat. Eru fyrirtæki sem eru að hefja gerð áhættumats hvött til að kynna sér heimasíðu stofnunarinnar, [www.vinnueftirlit.is](http://www.vinnueftirlit.is), en þar er að finna undir sérstökum flípa aðferðir og leiðbeiningar sem bæði eru ætlaðar stærri og minni fyrirtækjum.

### Þróun verklags

Fyrirtækjaeftirlit stofnunarinnar byggir á gæðahandbók sem er í sífelldri þróun og endurskoðun. Á árinu 2011 var unnið að fjórum nýjum verklags- og vinnureglum og unnið að endurskoðun tveggja. Eftirfarandi hafa tekið gildi:

- Vinnureglur um kvartanir vegna eineltis
- Vinnureglur um afgreiðslu umsagna vegna eiturefnaleyfa fyrir landbúnað, garðyrkju, garðaúðun og útrýmingu meindýra
- Vinnureglur um hlutverk vélaeftirlitsmanna í eftirliti við hættuástand og hættulegar eða varasamar vinnuáðstæður
- Verklagsreglur vegna umsagna rekstrarleyfa fyrir veitinga- og gististaði
- Verklagsreglur um skipulag fyrirtækjaeftirlits og innri úttektir á framkvæmd

Rétt er að benda á breytingar á vinnureglum vegna kvartana um einelti en þær eru m.a. að nú bregst Vinnueftirlitið eins við þegar kvörtun um einelti berst, óháð því hvort starfsmaður er í starfi eða hættur störfum. Í báðum tilvikum er farið innan tveggja vikna í heimsókn í fyrirtækið, en áður var erindinu sinnt í næstu reglubundnu skoðun ef starfsmaður var hættur störfum. Lesa má nánar um afgreiðslu slíkra erinda á heimasíðu VER.



## EFTIRLITSSTARFIÐ

Eftirlitsstarfi Vinnueftirlitsins er skipt í eftirlit með aðbúnaði, hollustuháttum og öryggi í fyrirtækjum, stofnunum, við bygginga- og mannvirkjagerð og í landbúnaði, gjaldskyldar skoðanir vinnuvéla og tækja, markaðseftirlit, umsgagnir og leyfisveitingar stofnunarinnar.

### Fyrirtækjaeftirlit

#### Eftirlitsaðferðir og flokkun fyrirtækja

Samkvæmt skipulagi Vinnueftirlitsins eiga öll fyrirtæki og útibú með 30 starfsmenn eða fleiri að vera í svokölluðu *Aðlöguðu eftirliti* og fjölgar þeim frá ári til árs sem eru skoðuð samkvæmt þessari aðferð. Í töflunni hér á eftir má sjá hvernig þau 441 fyrirtæki sem eru komin í aðlagð eftirlit hafa flokkast fram að þessu samkvæmt skilgreindri matsaðferð Vinnueftirlitsins. Flokkunin ræðst af frammistöðu þeirra í vinnuverndarmálum og skipulagi vinnuverndarstarfsins. Hefur flokkunin áhrif á hversu oft fyrirtæki er skoðað af eftirlitsmanni. Fyrirtæki í 1. og 2. flokki eru heimsótt á fjöggra til sex ára fresti en fyrirtæki í 3. flokki sem hafa ekki fullnægjandi tók á vinnuverndarmálum á að heimsækja annað hvert ár.

Fyrirtæki með færri en 30 starfsmenn eru í svokölluðu *reglubundnu eftirliti* og ræðst þá skoðanatíðnin af áhættu starfsgreinarinnar. Er leitast við að heimsækja þau á tveggja til sex ára fresti, sjá töflu. Slæleg frammistaða fyrirtækis í vinnuverndarmálum getur þó haft þau áhrif að fyrirtækið er heimsótt oftar eða árlega.

Aðrir þættir svo sem kvartanir starfsmanna, slys og óhöpp, átaksverkefni í starfsgreinum og eftirfylgni við nýjar reglugerðir hafa einnig áhrif á það hvaða vinnustaðir eru heimsóttir.

Eftirfarandi tafla sýnir fjölda og flokkun fyrirtækja og útibúa í aðlöguðu og reglubundnu eftirliti. Eins og sést af töflunni hefur fyrirtækjum og útibúum fækkað verulega miðað við 2009. Skýring þess er að síðla árs 2010 var gert umfangsmikið átak í að afskrá fyrirtæki sem ekki voru lengur starfandi og er það gert nú jafnaðarlega.

### Fjöldi fyrirtækja með útibúum í fyrirtækjaskrá Vinnueftirlitsins skipt í flokka eftir eftirlitsaðferð og áhættu

Skráð fyrirtæki með útibúum eftir áhættuflokkum	Skráð 31.12. 2007	Skráð 31.12. 2008	Skráð 31.12. 2009	Skráð 31.12. 2010	Skráð 31.12. 2011
<b>Aðlagð eftirlit</b> (fyrirtæki með ≤ 30 starfsmenn) Frammistaða fyrirtækis ræður flokkun					
1. flokkur, skoðun sjötta hvert ár					138
2. flokkur, skoðun fjórða hvert ár					95
3. flokkur, skoðun annað hvert ár					208
	<b>21*</b>	<b>49*</b>	<b>145</b>	<b>341</b>	<b>441</b>
<b>Reglubundið eftirlit</b> (fyrirtæki með 1-29 starfsm.) <i>Áhætta í starfsgrein ræður flokkun</i>					
1. flokkur, skoðun annað hvert ár **	2.388	2.637	2.513	3.291	3.139
2. flokkur, skoðun fjórða hvert ár **	3.261	3.622	3.597	2.831	2.699
3. flokkur, skoðun sjötta hvert ár **	2.565	2.874	3.197	3.490	3.477
4. flokkur, óreglubundin skoðun	7.154	7.201	7.298	2.152	1.867
<b>Samtals</b>	<b>15.368</b>	<b>16.334</b>	<b>16.750</b>	<b>12.105</b>	<b>11.182</b>
Tímabundnar staðsetningar vegna verklegra framkvæmda, skoðað oftar en árlega	560	801			
<b>Samtals fyrirtæki/útibú</b>	<b>15.958</b>	<b>17.135</b>	<b>16.750</b>	<b>12.105</b>	<b>11.623</b>

\* ekki hluti af samtals tölum 2007 og 2008

\*\* breytt skoðunartíðni frá hausti 2010

Eitt af settum markmiðum Vinnueftirlitsins fyrir 2009-2012 er að öll fyrirtæki og útibú með 30 starfsmenn eða fleiri verði komin í aðlagð eftirlit fyrir árslok 2012 en þessari eftirlitsaðferð hefur nú verið beitt markvisst um þriggja ára skeið. Í árslok 2011 höfðu 51% fyrirtækja í þessum stærðaflokki verið skoðuð samkvæmt nýrri aðferð. Verulega hægði á innleiðingunni 2011 miðað við árið á undan og virðist hæpið að sett markmið náist fyrir árslok 2012. Helsta skýringin á því er verulegur samdráttur í rekstri stofnunarinnar. Hefur það meðal annars bitnað á eftirlitsstarfseminni með fækkun starfsmanna og öðrum sparnaðaraðgerðum.

## Forvarnir gegn vinnuslysum 2011

Mikilvægt markmið í stefnu og starfi Vinnueftirlitsins er fækkun vinnuslysa. Markvisst er unnið að þessu á margvíslegan hátt hjá stofnuninni. Sérstaklega er vert að benda á eftirfarandi forvarnaaðgerðir vegna slysa á árinu 2011:

- *Ungmenni í fiskvinnslu*

Dreifibréf var sent um mitt sumar til eigenda og stjórnenda fiskvinnslustöðva á landsvísu í kjölfar ábendinga um meint brot á ákvæðum *reglugerðar nr. 426/1999 um vinnu barna og unglínga* vegna aldurs ungmenna sem ráðin höfðu verið til fiskvinnslu og nokkurra alvarlegra vinnuslysa í fiskvinnslu meðal ungmenna yngri en 18 ára. Í dreifibréfinu var áréttað um leyfilegan aldur, verksvið og líkamlegt álag ungmenna við vinnu og gert ljóst að ekki má ráða ungmenni yngri en 18 ára til starfa við hættulegar vélar og tæki eða hættuleg verkefni. Jafnframt var vakin athygli fyrirtækjanna á skyldu þeirra að gera skriflega áætlun um öryggi og heilbrigði á vinnustað/áhættumat og að gera skuli sérstakt áhættumat vegna vinnu ungmenna. Dreifibréfinu var fylgt eftir með heimsóknnum í fyrirtækin.

Dreifibréf var jafnframt sent til samtaka á vinnumarkaði vegna ósamræmis milli framangreindrar reglugerðar um vinnu barna og unglínga og kjarasamnings um störf unglínga en af þeim samningi mátti ráða að unglíngar, 16 ára og eldri, mættu vinna við fiskvinnsluvélar af ýmsum toga. Hefur það verið lagfært þannig að í kjarasamningnum er nú vísað í ákvæði reglugerðar nr. 426/1999 um takmarkanir á vinnu barna og unglínga.

- *Óvarin drifsköft í landbúnaði og garðyrkju*

Vinnueftirlitið og Bændasamtök Íslands vöktu í Bændablaðinu snemmsumars 2011 athygli á þeirri hættu sem getur fylgt óvörðum drifsköftum en banaslys varð í landbúnaði fyrr á því ári þegar barn lést eftir að hafa komist í snertingu við óvarið drifsköft. Lögð var rík áhersla á að öllum öryggisatriðum sé ávallt fullnægt og að viðhald og umhirða drifsköfta sé góð. Einnig var minnt á að áhættumat skal gera fyrir öll landbúnaðarstörf. Vinnueftirlitið mun á næstunni fara af stað með sérstök námskeið fyrir bændur þar sem m.a. verður fjallað um það.

- *Aukin áhersla á eftirlit með hættulegum aðstæðum*

Til að stuðla að bættum forvörnum gegn vinnuslysum skulu vélaeftirlitsmenn stofnunarinnar nú bregðast við hættulegum aðstæðum á þeim vinnustöðum sem þeir heimsækja vegna eftirlits með vélum og tækjum. Hlutverk þeirra er að grípa inn í þannig að hættu sé afstýrt en vísa málinu í framhaldi til fyrirtækjaeftirlits til frekari úrvinnslu og eftirfylgni. Var þetta vinnulag tekið upp fyrri hluta árs 2011 og er einn liður í því að markmið Vinnueftirlitsins um fækkun vinnuslysa gangi eftir á sem skilvirkastan hátt.

## FYRIRTÆKJAHEIMSÓKNIR OG RANNSÓKN VINNUSLYSA

Heildarfjöldi skoðana og heimsókna í fyrirtæki árið 2011 dróst saman um 21% borið saman við árið á undan. Jafnframt því að eftirlitsmönnum í fyrirtækjaeftirliti hefur fækkað um þriðjung á síðustu þremur árum vegna sparnaðar hefur einnig þurft að draga úr starfstengdum kostnaði, s.s. ferðakostnaði sem tengist fyrirtækjaeftirliti. Þetta tvennt skýrir 30% fækkun eftirlitsheimsókna í fyrirtæki frá 2009.

### Umfang hins almenna fyrirtækjaeftirlits 2007–2011

Flokkun skoðana/verkefna í fyrirtækjaeftirliti	2007	2008	2009	2010	2011
	fjöldi	fjöldi	fjöldi	fjöldi	fjöldi
Reglubundið eftirlit - heildstæð grunnskoðun	2319	1931	2161	1508	1152
Reglubundið eftirlit – endurskoðanir	114	88	85	54	29
Aðlagað eftirlit – grunnheimsókn	21	28	96	196	109
Aðlagað eftirlit - endurskoðun			1	1	1
Takmarkaðar skoðanir	956	876	738	916	854
<b>Endurskoðanir vegna takmarkaðra skoðana</b>	<b>7</b>	<b>13</b>	<b>13</b>	<b>11</b>	<b>9</b>
Fjöldi skoðana samtals	3.417	2.936	3.094	2.686	2.154
Aðrar fyrirtækjaheimsóknir	570	540	475	539	407
<b>Fyrirtækjaheimsóknir samtals</b>	<b>3.987</b>	<b>3.476</b>	<b>3.569</b>	<b>3.225</b>	<b>2.561</b>
Mælingar og prófanir við eftirlit	393	536	291	208	184
Rannsókuð vinnuslys	289	257	119	124	155

Eins og áður hefur verið getið hefur samdráttur í rekstri stofnunarinnar haft þau áhrif að hægt hefur á innleiðingu aðlagaðs eftirlits. Grunnheimsóknum þar sem fyrirtæki eru flokkuð eftir frammistöðu í vinnuverndarmálum fækkaði verulega miðað við árið 2010 eða um 44%. Reglubundnum heildstæðum skoðunum í minni fyrirtækjum fækkaði einnig umtalsvert eða um 24%. Takmarkaðar skoðanir þar sem sjónum er beint að ákveðnum atriðum á vinnustaðnum drógust aðeins lítillega saman en slíkar skoðanir geta verið vegna slysarannsóknna, kvartana, sérstakra átaksverkefna og evrópsku vinnuverndarvikunnar sem haldin er árlega.

Fjöldi rannsakaðra vinnuslysa jókst um 25% borið saman við 2010. Ef horft er hins vegar til árána 2007-2008 er fjöldi útkalla vegna vinnuslysa árið 2011 aðeins um 53-60% af því sem þá var. Þessi munur skýrist helst af miklum samdrætti í byggingariðnaði sem enn var áberandi árið 2011 en í þeirri grein hefur slysafjöldinn verið mestur um árabil. Jafnhliða þessu eru ýmis ummerki þess að innleiðing kerfisbundins vinnuverndarstarfs á vinnustöðum sé farið að skila sér í færri slysum. Fyrirtækjum, stórum verkkaupum og verktökum fjölgar sem hafa innleitt svokallaða Núll-slysastefnu í starfsemi sinni eða hafa á annan hátt sett sér skýra stefnu í vinnuverndarmálum.

*Tveir eftirlitsmenn úr fyrirtækjaeftirliti þau Gylfi Már Guðjónsson og Gróa Ágústsdóttir*

## Niðurstöður eftirlits í fyrirtækjum

Í töflunni hér á eftir er yfirlit yfir fyrirmæli og ábendingar Vinnueftirlitsins, flokkuð eftir því hvort þau beinast að aðbúnaði, hollustuháttum, öryggi eða öðrum þáttum. Einnig er yfirlit yfir þvingunaraðgerðir en þær geta t.d. falist í að banna tiltekinn búnað, loka vinnustað, banna vinnu eða leggja á dagsektir. Einnig er nú greint frá kærutílvikum.



## Fyrirmæli, ábendingar, þvingunaraðgerðir og kærur 2007-2011

Fyrirmæli og ábendingar, þvingunaraðgerðir og kærur	2007	2008	2009	2010	2011
Fyrirmæli um bætt hollustuhætti	1409	1295	1192	1017	920
Fyrirmæli um bætt öryggi	2945	2159	1921	1762	1199
Fyrirmæli um bættan aðbúnað	529	350	261	241	242
Fyrirmæli um vinnuverndarstarf	1083	1057	1264	1311	1030
Önnur fyrirmæli	26	15	16	2	12
<b>Fyrirmæli samtals</b>	<b>5.992</b>	<b>4.876</b>	<b>4.654</b>	<b>4.333</b>	<b>3.403</b>
Ábendingar um bætt hollustuhætti	633	507	474	331	210
Ábendingar um öryggi	654	557	459	367	199
Ábendingar um bættan aðbúnað	96	79	82	53	35
Ábendingar um vinnuverndarstarf	528	489	513	274	175
Aðrar ábendingar	15	1	6	2	11
<b>Ábendingar samtals</b>	<b>1.926</b>	<b>1.633</b>	<b>1.534</b>	<b>1.027</b>	<b>630</b>
<b>Fyrirmæli og ábendingar samtals</b>	<b>7.918</b>	<b>6.509</b>	<b>6.188</b>	<b>5.360</b>	<b>4.033</b>
Undirbúningur dagsekta - andmælaréttarbréf		2*	9*	21*	28*
Ákvörðun um álagningu dagsekta	0	0	2	1	2
Notkun/vinna bönnuð	119	69	88	85	75
<b>Þvingunaraðgerðir samtals</b>	<b>119</b>	<b>69</b>	<b>90</b>	<b>86</b>	<b>77</b>
<b>Kærur</b>					<b>4</b>

\*Reiknast ekki með í samtölu

Fyrirmælum í fyrirtækjaeftirliti fækkaði um 21% og ábendingum um 39% miðað við árið 2010. Oftast eða í 84% tilvika gáfu eftirlitsmenn fyrirmæli um úrbætur sem fylgt er eftir á kerfisbundinn hátt. Algengust voru fyrirmæli um öryggi sem reyndust vera um 35% allra gefinna fyrirmæla en þeim fækkaði þó hlutfallslega miðað við önnur fyrirmæli borið saman við 2010.

## Kerfisbundið vinnuverndarstarf fyrirtækja - áhættumat

Lögð er rík áhersla á innra vinnuverndarstarf fyrirtækja í eftirlitsheimsóknum og að upplýsa og fræða atvinnurekendur og starfsmenn um þau mál. Um 30% allra fyrirmæla sneru að skipulagi vinnuverndarstarfs fyrirtækja, þ.e. gerð áhættumats, kosningu öryggistrúnaðarmanna og öryggisvarða og fræðslu og þjálfun þeirra, og voru það næst algengustu fyrirmælin á eftir öryggi.

Fyrirtækjum með 50 starfsmenn eða fleiri sem hafa á að skipa öryggistrúnaðarmönnum og öryggisvörðum hefur aðeins fjölgað og eru nú 67 - 69% þeirra með slíka fulltrúa. Markmið stofnunarinnar er að fyrir árslok 2012 verði þetta hlutfall um 80%. Hlutfall fyrirtækja með 10 - 49 starfsmenn sem hafa á að skipa öryggistrúnaðarmönnum og öryggisvörðum er heldur lægra eða 46 - 49% en stefnt er að því a.m.k. 50% fyrirtækja í þessum stærðarflokki hafi slíka aðila í sínum röðum í lok árs þessa árs. Standa vonir til að þessi markmið náist með öflugu samstarfi við aðila vinnumarkaðarins í tengslum við Evrópsku vinnuverndarvikuna 2012 en þá er áhersla á samstarf atvinnurekenda og starfsmanna um vinnuvernd innan fyrirtækja undir slagorðinu "Vinnuvernd – allir vinna".

Vaxandi fjöldi fyrirtækja hefur gert áhættumat varðandi öryggi og heilsu starfsmanna en það er á ábyrgð atvinnurekenda að framkvæma það í samstarfi við fulltrúa starfsmanna. Nýlegar upplýsingar úr gagnagrunni stofnunarinnar benda til þess að á bilinu 40 - 70% fyrirtækja hafi slíkt áhættumat fyrirbyggjandi. Fjölgun hefur orðið í öllum stærðarflokkum fyrirtækja en mest þó í hópi minni fyrirtækja. Er það mjög jákvæð þróun en Vinnueftirlitið hefur lagt áherslu á að mæta þeirra þörfum, m.a. með þróun verkfæris fyrir lítil fyrirtæki og sérstökum námskeiðum til að auðvelda þeim gerð áhættumats, sjá heimasíðu VER.

## Brot á reglum um vinnutíma

Á árinu var tekin ákvörðun í einu máli vegna meintra brota á vinnutímaákvæðum IX. kafla laga nr. 46/1980 um aðbúnað, hollustuhætti og öryggi á vinnustöðum, með síðari breytingum (málið var tekið til meðferðar árið 2010). Eftir rannsókn var ekki talið að fyrirtækið hefði gerst brotlegt gegn vinnutímaákvæðunum.

Einnig voru á árinu tekin til rannsóknar fimm mál vegna meintra brota á reglugerð nr. 426/1999 um vinnu barna og unglunga. Snérust málin um vinnutíma þeirra starfsmanna sem voru yngri en 18 ára og unnu við fiskvinnslu hjá fyrirtækjunum. Eftir rannsókn taldi Vinnueftirlitið að um svo umsvifamikil brot væri að ræða að fjórum málanna var vísað til lögreglu. eru slík mál mjög tímafrek þar sem kalla þarf eftir umtalsverðu magni af upplýsingum frá atvinnurekendum og greina mikið af gögnum þar sem málið varðar oft mikinn fjölda starfsmanna.

## Eftirfylgni fyrirmæla - dagsektir

Rík áhersla er hjá stofnuninni á að málum sé fylgt vel eftir og tímanlega. Atvinnurekanda er skylt að sjá til þess að Vinnueftirlitinu sé send tilkynning um úrbætur en berist ekki slík tilkynning þrátt fyrir ítrekanir af hálfu stofnunarinnar er gripið til þvingunaraðgerða.

Nær þriðjungur fleiri andmælaréttarbréf voru send árið 2011 en árið 2010. Oftast bregðast atvinnurekendur hratt við slíkum bréfum þannig að ekki kemur til álagningar dagsekta, eða andmæli þeirra eru tekin til greina og mál feld niður. Einungis þurfti að leggja dagsektir á tvö fyrirtæki árið 2011 sem þó er fjölgun frá árinu 2010.

## Hollustuhættir

Í næstu töflu má sjá hvernig skoðunaratriði sem falla undir hollustuhætti skiptast en fyrirmælum á því sviði fækkaði um 10% og ábendingum um 37% miðað við árið 2010 sem vænta mátti vegna færri skoðana á árinu 2011, eins og getið var hér að framan. Árið 2011 voru fyrirmæli og ábendingar um hollustuhætti algengust á sviði efna og efnaáhrifa (12,2%), starfsmannaaðstöðu (6,9%), innilofts (5,5%), vinnurýmis (3,6%), líkamlegs

álags og líkamsbeitingar (3%), svipað og undangengin ár.

### Hollustuhættir flokkaðir eftir skoðunatriðum árin 2007-2011.

	Fjöldi fyrirmæla					Fjöldi ábendinga				
	2007	2008	2009	2010	2011	2007	2008	2009	2010	2011
Hollustuhættir - skoðunatriði										
Efni og efnaáhrif	612	562	490	431	419	237	204	185	130	72
Félagslegur aðbúnaður	16	30	19	18	22	17	16	3	4	3
Hávaði	44	37	38	46	43	37	36	37	22	21
Inniloft	258	219	238	208	196	159	94	89	45	25
Krabbameinsvaldandi efni	9	3	0	2	3	6	5	4	1	0
Líffræðilegir áhættuþættir	4	12	1	3	1	1	10	0	11	0
Lýsing	120	93	86	57	41	21	29	39	32	14
Titringur	0	1	0	0	1	0	1	0	0	0
Verkstöðvar – líkamlegt álag/líkamsbeiting	171	139	134	132	101	59	31	37	32	21
Vinnurými	175	199	186	120	94	96	81	80	54	53
<b>Alls</b>	<b>1.409</b>	<b>1.295</b>	<b>1.192</b>	<b>1.017</b>	<b>920</b>	<b>633</b>	<b>507</b>	<b>474</b>	<b>331</b>	<b>210</b>

### Félagslegur aðbúnaður

Töluvert er um að fyrirspurnir berist Vinnueftirlitinu vegna *meints eineltis á vinnustað*. Leitast stofnunin við að veita viðeigandi upplýsingar og leiðbeiningar þar að lútandi. Á árinu 2011 bárust 14 formlegar kvartanir til stofnunarinnar um meint einelti á vinnustað, sem er lítilleg aukning frá 2010. Þegar slíkar kvartanir berast stofnuninni fundar Vinnueftirlitið með forráðamönnum og öryggisnefnd vinnustaðarins til að tryggja að forvarnir sem stuðla að góðum félagslegum aðbúnaði séu til staðar, m.a. að vinnustaðurinn hafi gert áhættumat varðandi þann þátt og að fyrir hendi sé viðbragðsáætlun gegn einelti.

Á árinu 2011 gaf Vinnueftirlitið 22 fyrirmæli og þrjár ábendingar varðandi félagslegan aðbúnað á vinnustað. Þar af voru fimm fyrirmæli vegna þess að áhættumat vegna félagslegra þátta vantaði og 12 fyrirmæli vegna atriða sem sneru að samskiptum, einelti og áreitni á vinnustað. Í þremur tilvikum voru gefin fyrirmæli eða ábending vegna ófullnægjandi vinnuskipulags.



## UMSAGNIR OG LEYFISVEITINGAR

Umsagnir og leyfisveitingar	2007	2008	2009	2010	2011
Umsagnir og starfsleyfi vegna nýrra og breyttra vinnustaða	189	173	77	100	101
Umsagnir vegna gisti- og veitingaleyfa	515	522	793	468	535
<b>Samtals vegna nýrra og breyttra fyrirtækja</b>	<b>704</b>	<b>695</b>	<b>870</b>	<b>568</b>	<b>636</b>
Umsagnir vegna notkunar varnarefna og eitrefna	23	40	40	31	22
Umsagnir og leyfi vegna innflutnings efna	25	4	54	52	65
Umsagnir til sýslumanna vegna sprengileyfa til einstaklinga	32	31	31	23	2
<b>Samtals vegna efnanotkunar</b>	<b>80</b>	<b>75</b>	<b>125</b>	<b>106</b>	<b>89</b>
<b>Aðrar umsagnir</b>	<b>45</b>	<b>86</b>	<b>77</b>	<b>97</b>	<b>83</b>
<b>Umsagnir alls</b>	<b>829</b>	<b>856</b>	<b>1072</b>	<b>771</b>	<b>808</b>

### Eftirlit með vinnuvélum og tækjum

Í eftirfarandi töflum má sjá fjölda vinnuvéla og tækja, sem skráð eru hjá Vinnuettirlitinu í árslok 2011 og upplýsingar um skoðanir á þessum tækjum. Skráðum vinnuvélum fækkaði um 109 frá árinu 2010. Hins vegar fjölgaði skráðum tækjum (fólkslyftum, bílalyftum) um 133.

Skráðar vélar og tæki	2008	2009	2010	2011
Vinnuvélar ( 67 flokkar mismunandi véla )	19899	19133	18573	18464
Skíðalyftur ( 3 flokkar )	54	56	56	49
Fólks- og vörulyftur ( 5 flokkar )	2673	2752	2839	2.927
Bílalyftur ( 2 flokkar )	1306	1346	1398	1.443
Eimkatlar og þrýstihylki	640	638	634	641
<b>Samtals skráðar vinnuvélar og tæki í árslok</b>	<b>24572</b>	<b>23925</b>	<b>23500</b>	<b>23524</b>

Nýskráningum vinnuvéla fjölgaði á árinu 2011 og dregið hefur úr afskráningum. Eigendaskiptum fjölgaði miðað við árið 2010

Vinnuvélar	2008	2009	2010	2011
Nýskráningar á árinu	1266	463	341	505
Endanlegar afskráningar á árinu	1358	1246	936	742
Tímabundnar afskráningar á árinu	322	558	483	442
Skráð eigendaskipti á árinu	5561	3607	2763	2945

Einn aðal þáttur starfsins er eftirlit með vinnuvélum og tækjum. Í eftirlitinu er skoðaður ýmiss konar öryggisbúnaður s.s. hemlar, stýrisbúnaður, stjórnæki, vinnuljós, burðarvirki, o.fl. Í töflunni hér á eftir má sjá að fjölgun hefur orðið á skoðunum vinnuvéla á milli áranna 2010 og 2011.

Skoðanir vinnuvéla	2008	2009	2010	2011
Reglubundnar skoðanir	12782	12374	11568	11.906
Endurskoðanir	587	444	168	177
Aðrar skoðanir	1835	2117	1616	1498
<b>Samtals</b>	<b>15204</b>	<b>14935</b>	<b>13352</b>	<b>13611</b>



Í töflunni hér á eftir sést niðurstaða skoðana, hve margar vélar fá fulla skoðun eða eru án athugasemda og hve margar fá hálfa skoðun eða þá að notkun er bönnuð.

Niðurstöður skoðana	2008	2009	2010	2011
Full skoðun – án athugasemda	11766	11516	10895	11061
Hálf skoðun	1603	1302	1086	1283
Notkun bönnuð	1832	2112	1369	1267
Innsiglað	3	5	2	0
<b>Samtals</b>	<b>15204</b>	<b>14935</b>	<b>13352</b>	<b>13611</b>
Fjöldi athugasemda	11772	9888	8541	8634



Hér er Magnús Guðmundsson deildarstjóri vinnuvélaeildar á toppi Mælifellshnjúks í Skagafirði. Myndin er tekin í gönguferð með starfsmönnum Vinnueftirlitsins.

Í eftirfarandi töflu sést hlutfallið á milli skoðunarskyldra vinnuvéla/tækja og skoðana.

Skoðunarhlutfallið jókst um 3% á vinnuvélum og um 5% á lyftum á milli árána 2010 og 2011.

Vinnuvélar til skoðunar	Vélar til skoðunar 2010	Reglub. skoðanir 2010	Skoðunarhlutfall % 2010	Vélar til skoðunar 2011	Reglub. skoðanir 2011	Skoðunarhlutfall % 2011
Höfuðborgarsvæðið	7600	4999	70,0	7308	4993	72,9
Landsbyggðin	8783	6464		8811	6757	
<b>Samtals vinnuvélar</b>	<b>16383</b>	<b>11463</b>		<b>16119</b>	<b>11906</b>	
Tæki til skoðunar						
Fólks/vöru*/hjólastóla lyftur	2824	2568	90,9	2927	2800	95,60%
Bílalyftur*	1395	508		1443	767	
<b>Samtals lyftur</b>	<b>4219</b>	<b>3076</b>		<b>4370</b>	<b>3567</b>	
Eimkatlar,þrýstihylki, geymar**	631	169		641	300	

\*Vöru- og bílalyftur eru skoðaðar annað hvert ár

\*\* Geymar og katlar eru skoðaðir þriðja hvert ár

## Markaðseftirlit

Eftir að EES samningurinn tók gildi 1994 hafa ýmsar tilskipanir ESB sem samræma þær kröfur sem gerðar eru til öryggis varnings innan ESB verið innleiddar með lögum og reglugerðum á Íslandi. Tilgangur þessara tilskipana, er að tryggja samræmdar öryggiskröfur varnings á sameiginlega markaði ESB/EES í því skyni að tryggja öryggi almennings og frjálsan flutning varnings. Markaðseftirlit er sú aðferð sem notuð er til að tryggja að varningur uppfylli þær öryggiskröfur sem gerðar eru til varnings á grundvelli þessara tilskipana og þeirra staðla sem tengjast þeim.

Vinnueftirlitið er ábyrgt markaðseftirlitsyfirvald í skilningi 15 tilskipana ESB en þær hafa það sameiginlegt að varða vörur sem notaðar eru af starfsmönnum við vinnu. Af þessum 15 tilskipunum eru 8 þeirra svokallaðar 'nýaðferðartilskipanir'. Í stuttu máli þá byggja slíkar tilskipanir á þeirri hugsun að varningur teljist öruggur ef hann er CE-merktur en einungis er heimilt að CE-merkja vöru ef hún er í samræmi við öryggiskröfur viðkomandi "nýaðferðartilskipunar" og viðeigandi Evrópustaðla. Hlutverk markaðseftirlits skv. slíkum tilskipunum er því að tryggja að varningur sem fellur undir þær, sé réttilega CE-merktur að undangengnu áhættu- og samræmismati.

Vinnueftirlitið hefur markaðseftirlit með ýmsum vörum svo sem vinnuvélum, lyftum, ýmiskonar þrýstibúnaði, persónuhlífum, sprengiefni sem notað er til verklegra framkvæmda, úðabrusum og ýmsum öðrum vörum. Í raun er listinn ótæmandi því búnaðurinn sem heyrir undir þessar reglugerðir er mjög margvíslegur t.d. ýmiss konar tæki og búnaður sem fellur undir reglugerð nr. 1005/2009 um vélar og tæknilegan búnað (vélatilskipunina). Vinnueftirlitin á hinum Norðurlöndunum hafa samskonar markaðseftirlitshlutverk.

Vinnueftirlitið skráir allar vinnuvélar og lyftur sem fluttar eru inn til landsins. 505 vinnuvélar og 45 bílalyftur voru nýskráð hér á landi en þessar vélar falla undir reglugerð nr. 1005/2009 um vélar og tæknilegan búnað. Einnig voru 88 fólks- og vörulyftur nýskráðar á árinu 2011 en þær falla undir reglugerð nr. 341/2003 um fólkyftur og fólks- og vörulyftur. Við hverja nýskráningu fer fram markaðseftirlit, þ.e. athugað er hvort vélarnar séu réttilega CE-merktar, hvort samræmisýfirlýsing liggja fyrir og leiðbeiningar á íslensku. Ef þetta er ekki til staðar þá fá þessar vélar ekki skráningu hér á landi og ef vélarnar koma utan EES/ESB þá eru þær ekki tollafgreiddar. Einnig er markaðseftirlit að aukast með innlendum framleiðendum véla og tækja.

Mörg markaðseftirlitsmál lentu á borði Vinnueftirlitsins á árinu 2011. Slík mál eru oft flókin því oft þarf að hafa samskipti við erlenda framleiðendur og dreifingaraðila auk annarra markaðseftirlitsaðila. Á vegum ESB er unnið með svokallað RAPEX kerfi sem aðvarar öll ábyrg markaðseftirlitsyfirvöld í ESB/EES við hættulegum vörum. Í töflunni hér fyrir neðan er yfirlit yfir þau þvingunarúrræði sem stofnunin greip til á árinu 2011. Í 8 tilvikum þurfti að banna notkun/markaðsetningu varnings og í einu tilviki var þörf á því að tilkynna Eftirlitsstofnun EFTA (ESA) að varningur hafði fundist hér og til hvaða ráðstafana var gripið.

Þvingunaraðgerðir	2010	2011
Markaðssetning/notkun varnings bönnuð	10	8
Afturköllun/innköllun varnings	1	0
Tilkynning til ESA um beitingu þvingunarúrræða	0	1

Almennt er mikið um fyrirspurnir og erindi er tengjast markaðseftirliti, bæði frá öðrum markaðseftirlitsaðilum, frá notendum, samkeppnisaðilum og í gegnum samevrópska RAPEX tilkynningarkerfið. Til-

kynningar úr RAPEX kerfinu berast vikulega og þarf að yfirfara þær og vinna þær RAPEX tilkynningar sem heyra undir verksvið tæknideildar. Markaðseftirlitsstarfið hér á landi er í mótun og unnið var að verklagsreglum um markaðseftirlit stofnunarinnar og eru þær nú í samþykktarferli.

## Stórslysavarnir

Á árinu lauk gerð öryggisskýrsla og neyðaráætlana vegna stórslysavarnarskyldra starfsstöðva höfuðborgarsvæðisins sem hafa hærra þröskulds magn hættulegra efna á sínum athafnasvæðum. Neyðaráætlanirnar eru unnar í samvinnu við almannavarnir og Slökkvilið höfuðborgarsvæðisins. Þær lýsa því hvað nágrannar stöðvanna þurfa að taka til bragðs og einnig viðbrögðum slökkviliðs og annarra viðbragðsaðila verði stórslys í stöðvunum.

## Mælingar

Vinnueftirlitið býður uppá ýmsar mælingar á hávaða og mengun úti á vinnustöðum. Oftast eru það atvinnurekendur sem óska eftir slíkum mælingum. Sérfræðingar Vinnueftirlitsins fara þá á staðinn og koma fyrir mælum sem stundum eru hengdir á starfsmennina sjálfa og stundum komið fyrir í rýminu þar sem starfsmann eru að störfum.

Samanburður síðustu ára er í töflunni.

Mælingar	2008	2009	2010	2011
Hávaðaskammtamælingar	81	56	10	47
Ómtímamælingar	37	30	4	4
Rykmælingar	2	0	3	2
Inniloftsmælingar	7	6	2	3
Heildar	127	92	19	56



*Starfsmenn Vinnueftirlitsins eru með gönguhóp sem kallast Gangverk og er þessi mynd tekin þegar verið er að leggja af stað í gönguferð á Álftanesi. Á myndinn eru frá vinstri: Guðrún Tryggvadóttir, Ingibjörg Þóra Marteinsdóttir, Þórunn Sveinsdóttir og Kristín Þóra Kristjánsdóttir*

## ATVINNUSJÚKDÓMAR OG VINNUSLYS Á ÁRINU 2011

### Atvinnusjúkdómar

Alls bárust Vinnueftirlitinu átta tilkynningar á árinu um meinta atvinnusjúkdóma eða atvinnutengda sjúkdóma með tilkynningu frá læknum. Tvö þessara mála lutu að sýkingum í heilbrigðiskerfinu og eitt að ofnæmi í heilbrigðiskerfinu. Í þessu samhengi er vert að undirstrika að sýkingar meðal heilbrigðisstarfsfólks eru taldar vera með algengustu atvinnusjúkdómum þess hóps. Starfsemi sýkingarvarnarteyma innan sjúkrastofnana er þannig eitt af grunnatriðum vinnuverndar heilbrigðiskerfisins. Tvö atvinnusjúkdómamál komu upp tengt skipasmíði og viðgerð skipa og laut í báðum tilvikum að efnanotkun á vinnustað. Í öðru tilvikinu snérist málið um notkun plastefna en í hinu að klór. Þá komu tvö mál fram í matvælageiranum, annað var ofnæmi fyrir skelfiski en hitt málið varðaði að hveiti óþoli. Þessu til viðbótar voru þrjú mál úr heilbrigðisgeiranum vegna ofnæmis en þau voru tilkynnt til Vinnueftirlitsins frá fyrirtækjum.

Á árinu kom út reglugerð um tilkynningu atvinnusjúkdóma nr. 540/2011. Í reglugerðinni er kveðið á um skyldur lækna til að tilkynna atvinnusjúkdóma sem og skyldur atvinnurekanda. Þá er vakin athygli á því að við tilkynningu atvinnusjúkdóma hafi læknir til hliðsjónar við greiningu sína atvinnusjúkdómalista Evrópusambandsins, sbr. tilmæli framkvæmdastjórnarinnar frá 19. september 2003 en Vinnueftirlitið hefur birt þann lista.

### Vinnuslys

Alls var tilkynnt um 879 karla og 443 konur sem lent höfðu í vinnuslysum á árinu. Borið saman við árið áður er það að svipaðri stærðargráðu. Þó ber þess að geta að þegar bornar eru saman útgefnar ársskýrslur milli ára að töluverður fjöldi slysa kemur seint inn til Vinnueftirlitsins. Alls voru þetta í fyrra um 142 slys. Þetta er bagalegt því vegna þessa er erfiðar að meta hver þróunin hefur verið á milli ára fyrr enn eftir allnokkurn tíma.

Þegar taflan er skoðuð sést að opinber stjórnsýsla er sú grein þar sem flest slys eru skráð. Talsverð aukning er milli ára en það má væntanlega rekja til betur skipulags vinnuverndarstarfs innan stjórnsýslunnar og þar með betri skráningar og tilkynninga. Þetta umfang kallar á að stjórnsýslan fari betur yfir hvernig best má tryggja öryggi starfsmanna hennar. Þá veur það athygli að slys í fiskvinnslu voru fleiri á árinu 2011. Þetta er verulegt áhyggjuefni ekki síst vegna þess að á árinu komu upp slys á ungmennum við fiskvinnslu. Ljóst er að hér þarf að gera átak til að bæta vinnubrögð þannig að starfsumhverfi í þessum undirstöðuatvinnuvegi verði öruggt og heilsusamlegt. Þá veur það athygli að vinnuslysatiðni í málm-, véla- og skipasmíði hefur ekki lækkað. Slysum í byggingarstarfsemi heldur áfram að fækka og má án efa rekja það til minni starfsemi en var á árum áður, en einnig til þess að nú þegar þensla er minni er meiri áhersla á örugg vinnubrögð. Í þessum geira eru einnig þó nokkrir aðilar sem og reyndar í öðrum geirum sem hafa eða eru að tileinka sér s.k. núll-slystefnu.

## Vinnuslys, flokkuð eftir atvinnugreinum

	2007		2008		2009		2010		2011	
	Karlar	Konur	Karlar	Konur	Karlar	Konur	Karlar	Konur	Karlar	Konur
Ál- og járnblendiiðnaður	32	12	30	6	27	2	31	8	30	3
Bílgreinar	17	0	12	0	11	2	18	0	13	1
Bygging og viðgerð mannvirkja (atvinnur.)	584	15	377	3	159	3	117	3	86	0
Bygging og viðgerð mannvirkja í eigin þágu	6	1	8	1	6	0	3	2	3	0
Efnaiðnaður	11	2	7	3	6	3	9	3	7	5
Fasteignar- og þjónusta við atvinnurekstur	27	12	34	17	26	18	15	18	25	12
Fiskiðnaður; hraðfrystihús, fiskv. stöðvar	60	33	41	34	44	20	51	32	80	53
Fiskiðnaður; síldarsóltun, fiskimj.v. o.fl.	2	0	4	0	1	0	4	0	1	1
Fiskveiðar	20	20	12	14	18	11	25	15	8	12
Fjarskipta- og pósthjónusta	24	64	31	54	20	50	26	33	27	28
Flutningastarfsemi o. fl.	78	32	95	19	77	11	89	18	71	8
Framkvæmdir opinberra aðila o. fl.	17	0	23	1	22	3	18	6	11	2
Grunnskólar og gagnfræðaskólar	2	18	3	29	5	30	5	24	6	27
Götu og sorphreinsun	14	2	14	1	5	0	4	3	20	2
Heildverslun	64	21	60	23	57	14	42	16	34	20
Landbúnaður	10	5	8	7	12	6	14	4	10	6
Matvælaiðnaður; vinnsla landbúnaðarafurða	35	18	56	14	32	15	30	16	31	9
Matvælaiðnaður; önnur en vinnsla landb.af.	18	5	23	10	20	8	25	7	37	8
Málmsmíði, vélav., skipasmíði og skipav.	80	1	90	1	107	5	81	0	97	5
Menningarstarfsemi	8	4	12	16	7	17	13	10	5	7
Opinber stjórnsýsla	73	58	126	73	116	51	81	66	147	85
Opinber þjónusta o.fl.	23	82	22	82	32	102	33	115	27	95
Óviss starfsemi	84	21	90	15	28	9	13	3	15	5
Pappírsvöruiðnaður	7	1	5	3	6	0	5	3	5	0
Peningastofnanir	1	3	2	1	1	5	0	7	1	4
Persónuleg þjónusta önnur en bílaþjónusta	10	6	7	3	6	2	4	2	5	1
Rafmagns-, hita- og vatnsveitur	28	4	27	3	19	3	15	2	17	4
Rekstri hætt eða hann liggur niðri	18	1	7	1	0	0	0	1	0	0
Smásöluverslun	16	16	34	30	12	12	20	23	18	17
Steinefnaíðnaður	57	1	70	4	32	1	20	0	7	1
Trjávöruiðnaður	11	1	15	0	2	0	12	1	11	0
Tryggingar	0	1	0	3	1	0	1	2	1	4
Varnarliðið og ísl. starfsl. erl. sendir.	0	1	0	0	0	0	0	0	0	0
Vefjariðnaður	3	0	4	0	2	1	3	1	2	0
Veitinga- og hótélrekstur	7	9	11	20	12	18	12	24	16	18
Ýmiss iðnaður og viðgerðir	1	1	4	0	3	1	8	1	5	0
<b>Samtals</b>	<b>1448</b>	<b>471</b>	<b>1364</b>	<b>491</b>	<b>934</b>	<b>423</b>	<b>847</b>	<b>469</b>	<b>879</b>	<b>443</b>

## Orsakir vinnuslysa

Þegar horft er til orsakavalda vinnuslysa þá má taka til þess að slys vegna og hættulegra efna og efnasambanda, hita og kulda sem og ofraunar á líkama hafa haldist að fjölda til svipuð á s.l. fimm árum. Önnur slys eru færri en þau voru 2007 og 2008 en á svipuðum fjölda og s.l. tvö ár.

	Högg	Klemmdist, festist í vél	Fall á jafnsléttu	Fall af hærrí stað	Hvass, beittur hlutur	Ofraun á líkama	Hiti eða kuldi	Rafstraumur, rafblossi	Hættuleg efni og efnasambönd	Annað
2007	465	251	355	273	207	88	40	12	33	255
2008	465	209	368	311	241	87	40	9	31	196
2009	403	125	276	186	138	54	35	3	35	177
2010	316	132	278	144	203	94	29	5	30	156
2011	355	142	256	169	161	74	36	6	32	164
<b>Samtals</b>	<b>2004</b>	<b>859</b>	<b>1533</b>	<b>1083</b>	<b>950</b>	<b>397</b>	<b>180</b>	<b>35</b>	<b>161</b>	<b>948</b>

## Orsakavaldar vinnuslysa

	Iðnaðarvélur	Vinnuvélur (kranar, gröfur, lyftarar o.þ.h.)	Dráttarvélur, bú- og garðyrkjuvélur	Handverkfæri	Lyftur og búnaður til að lyfta fólki	Katlar, þrýsti-hylki, geymar o.þ.h.	Vinnusvæði (m.a. verk-pallar, stigar, þök, hált yfir-borð)	Efni og efnasambönd	Vörur, efni og hlutir (hrun, skriður o.þ.h.)	Rafbún-aður	Menn	Dýr	Annað	Samt.
2007	130	188	5	200	20	9	500	37	146	15	82	26	573	1931
2008	127	167	5	209	27	7	545	35	123	8	86	27	498	1864
2009	84	87	9	150	18	3	360	35	72	4	106	22	419	1369
2010	98	89	6	161	5	6	374	28	72	6	109	24	354	1332
2011	100	71	12	141	7	5	349	35	93	9	140	22	354	1338
<b>Samt.</b>	<b>539</b>	<b>602</b>	<b>37</b>	<b>861</b>	<b>77</b>	<b>30</b>	<b>2128</b>	<b>170</b>	<b>506</b>	<b>42</b>	<b>523</b>	<b>121</b>	<b>2198</b>	<b>7834</b>

Þegar orsakavaldar eru skoðaðir er áberandi nokkuð stöðug mynd með tilliti til iðnaðarvéla, vinnuvéla, handverkfæra og vinnusvæða, vörur og efni s.l. þrjú ár. Það vekur hins vegar athygli að menn sem orsakavaldar hefur fjölgað mikið. Þetta eru slys þar sem starfsfólk slasast í vinnu "með fólk" t.d. lögreglumenn eða starfsfólk heilbrigðisþjónustu.

## Líkamsáverkar

Taflan sýnir líkamsáverka á 100.000 starfandi eftir kyni frá 2007 að telja. Ljóst er á töflunni að slysum meðal kvenna hefur lítið fækkað en slysum meðal karla hefur fækkað verulega í öllum flokkum frá 2007 en síðan 2009 hefur ekki orðið frekari fækkun slysa. Hvorki í heild eða í einstaka áverkaflokkum. Þetta verður að teljast verulegt áhyggjuefni og kallar á að fyrirtæki og stjórnvöld geri enn frekari gangskör í því að fækka slysum.

	2007		2008		2009		2010		2011	
	Karlar	Konur	Karlar	Konur	Karlar	Konur	Karlar	Konur	Karlar	Konur
Beinbrot	299	98	309	123	231	112	218	120	199	102
Bruni	34	27	34	22	42	11	34	15	34	22
Eitrun	9	1	12	2	10	4	8	1	15	2
Innvortis blæðing (m.a. mar og blæðing inn í líkamshol)	154	76	148	63	131	54	116	59	137	65
Kal	2	0	0	0	0	0	1	0	0	0
Missir líkamshluta	27	4	27	5	9	5	14	0	25	1
Tognun, liðhlaup	492	186	419	206	294	196	285	202	307	218
Útvortis blæðing	290	105	305	93	224	81	240	111	243	92
Æting	9	5	13	1	8	4	13	4	15	5
Annað	358	155	304	151	242	137	166	139	194	112
<b>Samtals</b>	<b>1676</b>	<b>657</b>	<b>1573</b>	<b>667</b>	<b>1195</b>	<b>605</b>	<b>1096</b>	<b>650</b>	<b>1169</b>	<b>621</b>

## Staða starfsmanns

Þegar horft er til stöðu starfsmanna er enn áberandi að vinnuslys eru mest áberandi meðal ófaglærðra en þeir eru um 50% allra sem lenda í vinnuslysum. Þetta þarf að skoða í ljósi þess að samkvæmt Hagstofunni er ósérhæft starfsfólk á þessu árabili um 5 til 8% af starfandi fólki í landinu

	2007		2008		2009		2010		2011	
	Karlar	Konur	Karlar	Konur	Karlar	Konur	Karlar	Konur	Karlar	Konur
Atvinnurekandi	38	3	60	11	27	7	43	5	31	8
Embættis- eða skrifstofumaður	19	20	22	22	25	27	14	20	26	18
Faglærður launþegi/nemi	501	80	389	75	291	84	283	83	269	91
Ófaglærður launþegi	733	289	703	310	472	246	393	289	407	264
Verkstjóri, annar stjórnandi	93	37	116	33	71	31	83	43	90	39
Annað	64	42	74	40	48	28	31	29	56	23
<b>Samtals</b>	<b>1448</b>	<b>471</b>	<b>1364</b>	<b>491</b>	<b>934</b>	<b>423</b>	<b>847</b>	<b>469</b>	<b>879</b>	<b>443</b>

Þessi niðurstaða undirstrikar hversu brýnt er að efla fræðslu til handa ófaglærðu starfsfólki sem og að sérstaklega sé hugað að vinnuumhverfi þessa hóps starfsmanna

## Þjóðerni

Miklar breytingar hafa orðið varandi þjóðerni þeirra sem lenda í tilkynntum vinnuslysum. Á síðasta ári og frá 2008 hefur hundraðs hluti útlendinga verið innan við 15% en fyrir þann tíma, var það í nokkur ár, um fjórðungur til þriðjungur. Fólk sem þekkir ekki okkar menningu er í meiri hættu á að lenda í slysum og það er líka líklegra til að þekkja síður sinn rétt og eiga erfðara með að sækja hann. Vegna þessa verður að undirstrika mikilvægi þess að vel sé hugað að vinnuverndarmálum erlends starfsfólks sem kemur til Íslands til að vinna.

## Fjöldi starfsmanna sem lenda í vinnuslysum eftir þjóðerni.

	2007	2008	2009	2010	2011
Íslandi	1286	1442	1179	1165	1175
Póllandi	227	262	86	88	82
Litháen	15	14	12	8	10
Aðrar þjóðir	133	38	24	16	10
Portúgal	92	25	17	3	7
Lettlandi	3	3	5	5	5
Bretlandi	5	7	2	4	4
Rúmeníu	5	9	1	2	4
Taílandi	4	2	5	5	4
Þýskalandi	10	15	8	1	4
Bandaríkjunum	1	3	2	1	3
Marokkó	5	3	1	2	3
Danmörku	2	3	6	4	2
Filippseyjum	8	9	5	5	2
Frakklandi	0	0	2	1	2
Kína	105	11	0	2	2
Noregi	1	1	1	1	2
Svíþjóð	7	1	2	1	1
Tékkland	8	5	0	2	1
Ungverjalandi	2	2	0	0	1



### Dauðaslys á árinu 2011

1. **5. mars lést 5 ára drengur** þegar hann lenti í drifskaftri vélbúnaðar í fjósi á sveitabæ á Mýrum í Borgarbyggð. Drengurinn var gestkomandi á bænum.
2. **17. maí lést 72 ára sjálfstætt starfandi maður** er hann vann á beltagröfu í stuðlabergsnámu í Hrunamannahreppi. Grjóthrun varð ofarlega í vegg námunnar og féll ofan á beltagröfuna og manninn í sæti sínu.
3. **12. október lést 41 árs starfsmaður** fiskmarkaðs á Djúpavogi við uppskipun á saltsekkjum úr flutningaskipi þegar hleðslukrani vörubifreiðar, sem notaður var við verkið, brotnaði og féll á hann.

### Tilkynning vinnuslysa

Oft kemur það fyrir að atvinnurekendur skila ekki inn tilkynningum um vinnuslys til Vinnueftirlitsins eins og skylt er að gera skv. 1- 2. mgr. 79. gr. laga nr. 46/1980. Er nauðsynlegt að atvinnurekendur tilkynni vinnuslys til stofnunarinnar svo hægt sé að halda uppi nákvæmri tölfræði um vinnuslys í landinu og koma í veg fyrir að slík slys endurtaki sig, t.d. með rannsókn Vinnueftirlitsins á orsökum þess. Oftast kemst Vinnueftirlitið að því að tilkynning hefur ekki borist, við samanburð á tilkynningum sem berast Sjúkratryggingum Íslands, en einnig kemst Vinnueftirlitið að slíku eftir ábendingar frá lögreglu. Þegar svo vill til þá sendir stofnunin viðkomandi fyrirtæki bréf þar sem það er áminnt um lagaskyldur sínar og þess krafist að það skili inn tilkynningu. Ef atvinnurekandi bregst ekki við þá er send ítrekun. Ef atvinnurekandi bregst ekki við ítrekun Vinnueftirlitsins þá fer málið til lögfræðilegrar meðferðar innan stofnunarinnar og eru lagðar á dagsektir, fyrst er þó atvinnurekanda veittur andmælaréttur í samræmi við stjórnslulög. Yfirleitt bregðast atvinnurekendur vel við umleitunum Vinnueftirlitsins en ekki reyndi á það á árinu 2011 að lagðar væru dagsektir á fyrirtæki.

Þvingunaraðgerðir	2011
Bréf þar sem krafist er að vinnuslys sé tilkynnt	174
Ítrekanir	18
Veiting andmælaréttar	3
Ákvörðun um álagningu dagsekta	0

## RANNSÓKNIR

Rannsóknir Vinnueftirlitsins hafa ekki náð sér af stað í því umfangi sem var fyrir efnahagsþrengingar. Þetta er bagalegt því að rannsóknir eru til þess fallnar að draga að nýja þekkingu um vinnuvernd og eru jafnframt grundvöllur fyrir þróun námskeiða á vinnuverndarsviðinu sem og bættum aðferðum og hugsun á sviðinu.

Hægt er að kynna sér niðurstöður rannsókna, sem lokið er, á heimasíðu Vinnueftirlitsins, [www.vinnueftirlit.is](http://www.vinnueftirlit.is) undir hlekknum *Rannsóknir*.

1. Unnið var áfram úr þjóðarúrtaksgögnum sem safnað hefur verið í samvinnu við Lýðheilsustöð á árunum 2007 og 2009. Sérlega er horft til verkefna sem lúta að sálfélagslegu vinnuumhverfi og heilsu.
2. Unnið var áfram að rannsóknum á afleiðingum af hruni bankanna, á starfsmenn þeirra, í samvinnu við Háskóla Íslands. Greinar hafa verið sendar í ritrýni og niðurstöður kynntar á málþingum. Til að fylgja eftir afleiðingum var viðbótargögnum aflað á árinu
3. Samanburði á banaslysum á Norðurlöndum vegna tímabilsins 2003 til 2008 í samvinnu við aðila frá hinum Norðurlöndunum lauk og kom út skýrsla um efnið.
5. Haldið var áfram að vinna að samanburði á starfsumhverfi lækna á Íslandi og í Noregi að frumkvæði starfsmanna við Oslóarháskóla og hafa tvær greinar verið sendar í ritrýni.
6. Áfram var unnið að rannsóknum á langtímaafleiðingum höfuðhögga en frumkvæði og þungi þessa verkefnis hefur verið hjá Jónasi Halldórssyni doktorsnema við Háskóla Íslands. Skrifaðar hafa verið nokkrar greinar sem eru á mismunandi stigi m.t.t. ritrýnis og birtingar.
7. Lokið var undir forystu Háskóla Íslands við verkefni sem lítur að samspili líkamsþjálfunar, næringar og heilsutengdra lífsgæða, og birtist grein um það efni snemma á árinu 2012.
8. Þróunar og gæðavinna var hafin til að meta aðferðir við eftirlit á félagslegum og andlegum þáttum á vinnustöðum.

## Birtar greinar og kynningar

1. Pete Kines, Jorma Lappalainen, Kim Lyngby Mikkelsen, Espen Olsen, Anders Pousette Jorunn Tharaldsen, Kristinn Tómasson, Marianne Törner: Nordic Safety Climate Questionnaire (NOSACQ-50): A new tool for diagnosing occupational safety climate International Journal of Industrial Ergonomics, 2011, Vol.41(6), pp.634-646
2. Kristinn Tómasson, Leifur Gústafsson, Anders Christensen, Ann Solberg Røv, Hans Magne Gravseth, Kjell Bloom, Lauri Gröndahl og Markku Aaltonen. Fatal occupational accidents in the Nordic countries 2003 – 2008 TemaNord 2011: 501. Nordic Council of Ministers, Copenhagen
3. Guðbjörg L. Rafnsdóttir og Ásta Snorradóttir (2011). Vinnutengd heilsa kvenna. Í Herdís Sveinsdóttir og Helga Gottfredsdóttir. (Ritstj.) Heilsa kvenna. Bíður útgáfu.
4. Ásta Snorradóttir. (2011). Öryggi í starfi – ólík upplifun kvenna og karla? Í Helga Ólafs, Helga Björnsdóttir og Ása Guðný Ásgeirsdóttir. (Ritstj.). Rannsóknir í félagsvísindinum XII. (bls 79-90). Reykjavík: Félagsvísindastofnun – Háskólaútgáfa.

5. Snorradóttir, Á., Rafnsdóttir, G.L., Vilhjálmsón, R., and Tómasson, K. (2012). *Economic recession and collapsed banks: Psychological distress among surviving employees and the question of psychosocial factors, managerial interventions and social support as possible moderators - a nation-wide study*. American Journal of Industrial Medicine (In review).
6. Snorradóttir, Á., Rafnsdóttir, G.L., Tómasson, K., and Vilhjálmsón, R., (2012) *The experience of lay off: Women and men in the financial sector in Iceland in the wake of economic recession*. Work. In review.
7. Ásta Snorradóttir, Rúnar Vilhjálmsón, Guðbjörg Linda Rafnsdóttir og Kristinn Tómasson. *The distress of bankers during economic recession*. Kynning á ráðstefnunni Women, Gender Equality and Economic Crisis. Háskóli Íslands, 21-22 apríl 2012.
8. Ásta Snorradóttir. *Líðan heilsa og vinnuumhverfi starfsfólks í bönkum og sparisjóðum*. Kynning á stjórnarfundum Samtaka Starfsfólks í Fjármálafyrirtækjum. Borgarnes 12. nóvember 2011.
9. Ásta Snorradóttir. *Líðan heilsa og vinnuumhverfi starfsfólks í bönkum og sparisjóðum* Kynning á fundi mannauðsstjóra fjármálafyrirtækja. Reykjavík 2. nóvember 2011.
10. Ásta Snorradóttir. *Óryggi í starfi – ólík upplifun kvenna og karla? Erindi á Þjóðarspegli XII*. Háskóli Íslands, 28. október, 2011.
11. Ásta Snorradóttir. *Does job insecurity differ for men and women during a major economic recession?* Presentation during Power and participation: the 25th Conference of the Nordic Sociological Association. University of Oslo, 4. – 7. August 2011.

### Útdráttir birtir í ráðstefnuritum

1. Ásta Snorradóttir. *Óryggi í starfi – ólík upplifun kvenna og karla? Erindi á Þjóðarspegli XII*. Háskóli Íslands, 28. október, 2011.
2. Ásta Snorradóttir. *Does job insecurity differ for men and women during a major economic recession?* Presentation during Power and participation: the 25th Conference of the Nordic Sociological Association. University of Oslo, 4. – 7. August 2011
3. Tómasson, Kristinn, *An Icelandic Perspective on a Nordic vision on Occupational Health and Safety*. International forum on occupational health and safety: Policy, profiles and services. 20–22 JUNE 2011, HANASAARI CULTURAL CENTRE, ESPOO, FINLAND

## Þjónustuaðilar í vinnuvernd

Alls hlutu 3 aðilar viðurkenningu sem þjónustuaðilar. Tveir á sviði *hollustuhátta, forvarna og viðlæknisfræðileg málefni varðandi starfsemi á vinnustað* og einn á sviði *félagslegra og andlegra áhættuþátta*.

Í lok árs eru 43 aðilar með viðurkenningu frá Vinnuettirlitinu sem þjónustuaðilar á sviði vinnuverndar. Þar af eru 7 sem veita heildstæða þjónustu, 9 sem veita þjónustu vegna félagslegra og andlegra áhættuþátta á vinnustöðum, 3 vegna líkamlegra álagspátta, 12 sem hafa áherslu á öryggi, slyshættu og efnamengun á vinnustöðum, 3 á sviði matvæla- og efnaiðnaðar á vinnustöðum og 11 trúnaðarlæknar .

## FRÆÐSLU OG UPPLÝSINGASTARF

### Almenn vinnuverndarnámskeið

Vinnueftirlitið heldur reglulega tveggja daga námskeið um vinnuvernd fyrir öryggistrúnaðarmenn og öryggisverði og aðra þá sem hafa áhuga á vinnuverndarmálum og vilja bæta hjá sér vinnuumhverfið. Námskeiðið er á kostnað atvinnurekanda, sbr. 8. og 9. gr. laga nr. 46/1980 um aðbúnað, hollustuhætti og öryggi á vinnustöðum. Ávinningur af námskeiðinu er stórukin þekking á vinnuverndarmálum og tækifæri til að bæta hjá sér vinnuumhverfið, fækka slysum og veikindadögum og stuðla almennt að betri líðan starfsmanna.

Alls voru haldin 27 vinnuverndar námskeið fyrir öryggistrúnaðarmenn og öryggisverði á árinu 2011, þar af voru 13 námskeið í Reykjavík en 14 utan höfuðborgarsvæðisins. Námskeiðum í Reykjavík fækkar á milli síðustu tveggja ára úr 19 í 13. Námskeiðin á landsbyggðinni eru jafn mörg og árið áður eða samtals 14 og voru þau haldin víða um land, nánar tiltekið á Akranesi, Ísafirði, Sauðárkróki, Akureyri, Egilsstöðum, Reyðarfirði, Hvolsvelli, Selfossi, Vestmannaeyjum og í Reykjanesbæ.

Öryggistrúnaðarmenn og öryggisverðir:	2008		2009		2010		2011	
	Námsk. Þáttt.		Námsk. Þáttt.		Námsk. Þáttt.		Námsk. Þáttt.	
Reykjavík	11	136	16	196	19	263	13	226
Landsbyggðin	13	156	10	120	14	158	14	187

### Námskeið um gerð áhættumats starfa

Námskeið um áhættumatsgerð er einn þáttur í fræðslu- og kynningarstarfi Vinnueftirlitsins. En á undanförunum árum hefur verið mikil áhersla á áhættumatsgerð í fyrirtækjum, en samkvæmt reglugerð um vinnuverndarstarf á vinnustöðum (nr. 920/2006) er fyrirtækjum skylt að gera – eða láta gera – áhættumat á störfum starfsmanna á vinnustaðnum.

Haldin voru 12 námskeið um áhættumat í Reykjavík og 7 á landsbyggðinni, þ.e. á Akureyri (2 námskeið), Húsavík, Hornafirði, Vestmannaeyjum og á Selfossi (2 námskeið). Þátttakendur á þessum námskeiðum voru að meiri hluta stjórnendur á vinnustöðum en einnig öryggistrúnaðarmenn og öryggisverðir, starfsmannastjórnar í fyrirtækjum og almennir starfsmenn.

Áhættumat starfa	2008		2009		2010		2011	
	Námsk. Þáttt.		Námsk. Þáttt.		Námsk. Þáttt.		Námsk. Þáttt.	
Reykjavík	11	78	9	88	9	96	12	162
Landsbyggðin	5	73	1	18	5	54	7	99



Myndin er tekin á vinnuverndarnámskeiði fyrir fiskvinnslufólk í Grindavík

Námskeið um vinnuverndarstarf í fiskvinnslufyrirtækjum eru í boði um land allt en þar er farið yfir helstu málaflokka vinnuverndar sem tengjast fiskvinnslufyrirtækjum svo sem almennt vinnuverndarstarf, vinnuslys, persónuhlífar, umgengni við vélar og tæki, hávaða og lýsingu, efni og efnanotkun, líkamsbeitingu, nýliðafræðslu, vinnu í kulda og margt fleira.

## Réttindanámskeið fyrir vinnuvélar

Réttindanámskeið fyrir stjórnendur vinnuvéla eru reglulega haldin á vegum Vinnueftirlitsins. Eftir bóklegt nám taka nemendur próf sem veitir leyfi til að fara í verklega þjálfun hjá leiðbeinanda sem til þess hefur réttindi. Námskeiðum hefur fækkað frá árinu 2010 en þátttakendum fjölgað. Í töflunni hér á eftir má sjá fjölda námskeiða og þátttakenda síðustu þrjú árin.

Réttindanámskeið	2009		2010		2011	
	Námsk.	Þáttt.	Námsk.	Þáttt.	Námsk.	Þáttt.
Stjórnendur vinnuvéla (kölluð frumnámskeið)	33	574	56	641	39	578
Stjórnendur byggingakrana	2	14	1	10	1	6
Önnur vinnuvélanámskeið	38	443	41	523	47	923
Samtals	73	1031	98	1174	87	1507

Fjölgun hefur orðið á útgáfu vinnuvélaskírteina og verklegum prófum á milli árána 2010 og 2011. Taflan hér á eftir sýnir fjölda verklegra prófa og útgefinna skírteina síðustu fjögur ár.

Verkleg próf og útgefin skírteini	2008	2009	2010	2011
Útgefin vinnuvélaskírteini	2568	2382	2221	2340
Endurútgáfa	119	364	441	590
Samtals	2687	2746	2662	2930
<b>Verkleg vinnuvélapróf</b>	<b>3931</b>	<b>3816</b>	<b>3385</b>	<b>5111</b>

## Réttindanámskeið fyrir flutning á hættulegum farmi úti á vegum - ADR

ADR-námskeið er réttindanámskeið til að fá að flytja hættulegan farm á vegum úti. Grunnnámskeið, sem stendur í 3 daga og veitir réttindi til að flytja stykkjavöru fyrir utan sprengifim eða geislavirk efni. Þá er boðið upp á þrenns konar framhaldsnámskeið, tveggja daga námskeið til að öðlast réttindi til að flytja hættulegan farm í tönkum, eins dags námskeið til að mega flytja sprengifim efni og eins dags námskeið til að fá réttindi til að flytja geislavirk efni.

Meginmarkmið námsins er að gera stjórnendum ökutækja grein fyrir hættunni sem fylgir flutningi á hættulegum farmi og kenna nauðsynleg grundvallaratriði til að draga eins mikið og verða má úr slyshættu. Einnig er markmiðið að kenna hvernig bregðast skuli við ef slys verður, til að verja sjálfan sig og umhverfið og draga úr áhrifum slyssins. Fjallað er um hvað er hættulegur farmur, undanþágur, skilgreiningar, flokkun farms í hættuflokka, þökkunarákvæði, fylgiskjöl, fylgibúnað, merkingu ökutækja og almenn flutningsákvæði. Síðan er fjallað um hvern einstakan hættuflokk fyrir sig, hvaða hættur eru tengdar flutningi og hvaða sérákvæði gilda um viðkomandi flokk. Að neðan má sjá töflu yfir fjölda námskeiða og fjölda þátttakenda á síðustu fjórum árum.

## ADR-námskeið

ADR-námskeið:	2008		2009		2010		2011	
	Fj.	námsk.	Fj.	námsk.	Fj.	námsk.	Fj.	námsk.
Grunnnámskeið	9	83	8	67	10	63	10	83
Endurmenntunarnámskeið	11	76	9	53	7	43	11	94
Framhaldsnámskeið	15	90	14	75	16	57	18	89
Endurmenntun v. framhaldsnámskeiðs	14	69	16	58	12	39	19	101
<b>Samtals:</b>	<b>49</b>	<b>318</b>	<b>47</b>	<b>253</b>	<b>45</b>	<b>202</b>	<b>58</b>	<b>367</b>

Eins og sjá má á töflunni er töluverð aukning í þátttöku á ADR námskeiðunum á árinu.

## Önnur námskeið sem haldin eru um ýmis málefni vinnuverndar

Sérnámskeið	2010		2011	
	Fj. námsk.	Þátttakendur.	Fj. námsk.	Þátttakendur.
Asbestnámskeið	6	72	5	62
Efnanotkun á vinnustöðum	0	0	3	40
Einelti og gerð viðbragðsáætlunar	0	0	1	19
Eldhús og mötuneyti	0	0	1	12
Fallvarnir – vinna í hæð	1	27	5	77
Hávaði og titringur	0	0	1	13
Hættur við jarðorkuvinnslu	2	16	2	38
Hiti/kuldi – vandamál í vinnuumhverfinu?	0	0	1	6
Líffræðilegir skaðvaldar	0	0	1	7
Líkamsbeiting við vinnu	0	0	1	9
Persónuhlífar	0	0	1	9
Rannsóknir vinnuslysa	0	0	1	14
Sprengiefnanámskeið	2	23	1	10
Umhirða katla	0	0	1	11
Vinna í lokuðu rými	5	97	7	95
Vinnuslys og slysaskráning	1	13	1	18
Þrýstibúnaðarnámskeið	1	9	1	14
Öryggismenning á vinnustað	1	26	6	79

## Námskeiðið „Öryggismenning á vinnustað“ nýtt og spennandi

Miklar framfarir hafa náðst síðustu áratugi í “Efnislegu og tæknilegu öryggi” á vinnustöðum t.d. við hönnun vinnustaða, véla og tækja. Til þess að ná lengra í öryggismálum og fækka vinnuslysum enn frekar þarf að beita nýjum aðferðum. Skoða þarf sálræna og félagslega þætti í samspili við vinnuskipulag og vinnuumhverfi. Sett hefur verið af stað nýtt námskeið þar sem er gerð grein fyrir því hvernig hægt er að innleiða öryggismenningu á vinnustað, þ.e. breyta hugsun og hegðun starfsmanna og stjórnenda. Mikill áhuga var á þessu nýja námskeiði sem fyrst var kennt í desember 2010 en svo voru 6 námskeið haldin á liðnu ári.

## Fyrirlestrar úti á vinnustöðum

Starfsmenn Vinnueftirlitsins gera töluvert af því að fara út og halda fyrirlestra í fyrirtækjum, stofnunum, fyrir sveitarstjórnir, símenntunarstöðvar og á námskeiðum, bæði á vegum Vinnueftirlitsins og annarra aðila, um ýmsa þætti vinnuverndar. Í sumum tilvikum voru fyrirlestrarnir haldnir oftast en einu sinni hjá sama fyrirtæki. Sem dæmi um efni fyrirlestra má nefna: Kynning á Vinnueftirlitinu, eftirlitsstarfsemin, vinnuvernd almennt, einelti og viðbragðsáætlun, efnamál, áhættumat og forvarnir, öryggismál, samskipti á vinnustað, líkamsbeiting o.fl.

Starfsmenn Vinnueftirlitsins koma að kennslu um vinnuvernd á námskeiðum sem haldin eru af öðrum en Vinnueftirlitinu. Þar má nefna Iðnskólann í Hafnarfirði, Nýsköpunarmiðstöð, Mímir símenntun, Staðlaráð, Iðan fræðslusetur, Félagsmálaskóli alþýðu, Starfsmennt o.fl.

Fyrirlestrar eru haldnir reglubundið hjá háskólunum, t.d. hjá félagsvísindaskor Háskóla Íslands, námskeiðið: Vinnuvistfræði og félagslegir áhættuþættir I og II. Einnig sjá starfsmenn Vinnueftirlitsins um kennslu fyrir nema í iðjuþjálfun og hjúkrunarfræði við heilbrigðisvísindasvið Háskólans á Akureyri, og svo einnig fyrir Endurmenntun Háskóla Íslands.



Fyrirlestrahald úti á vinnustöðum hefur verið að aukast. Um er að ræða mesta aukningu í fyrirlestrinum “Líkamsbeiting við vinnu” sem er ein klukkustund og svo umræður á eftir. Leikskólar hafa verið sérstaklega duglegir að fá inn fræðslu fyrir starfsmenn sína. Sýnt hefur verið fram á að líkamleg álagsmeini eru meðal algengustu orsaka þess að fólk er frá vinnu í lengri eða skemmri tíma. Talið er að hægt sé að koma að mestu leyti í veg fyrir heilsuskaða af því tagi með forvörnum og fræðslu um rétta líkamsbeitingu við vinnu.

### Heimasíða Vinnueftirlitsins [www.vinnueftirlit.is](http://www.vinnueftirlit.is)

Heimasíður opinberra stofnana hafa smám saman verið að leysa af hólmi pappírsútgáfu fræðsluefnis, myndbandasöfn og sérfræðibókasöfn þeirra. Fólk beinir sjónum í síauknum mæli að veraldarvefnum þegar leita skal upplýsinga en á móti dregur hratt úr eftirspurn eftir útgefnu efni á pappír og myndbandaspólum eða diskum.

Heimasíða Vinnueftirlitsins hefur verið mikið notuð undanfarin ár af fólki sem leitar upplýsinga um ýmis atriði viðkomandi vinnuvernd. Flestar flettingar á síðunni felast í leit að ákveðnum atriðum í Vinnuverndarlögunum og reglugerðum auk uppflættinga í útgefnu efni eins og bæklingum og þess háttar. Einnig hefur aukin sókn verið í upplýsingar vegna vinnu fyrirtækja við áhættumatsgerð. Hröð þróun í nútímaþjófðfélagi veldur auknum kröfum um gagnkvæm rafræn samskipti og afgreiðslu mála á rafrænan hátt. Heimasíðan býr ekki yfir nýjustu möguleikum á slíkum samskiptum en von er á breytingum í því efni þar sem fram er komin hugmynd um að endurnýja heimasíðuna innan tíðar til að mæta kröfum nútímans um gagnvirk tölvusamskipti. Reglulega eru gerðar mælingar á vefjum opinberra stofnana og hefur heimasíða Vinnueftirlitsins mátt vel við una hingað til en ný viðmið um hraðari, fjölbreyttari og gagnvirkari vefi opinberra stofnana leiða til þess að heimasíðumálin þurfa endurskoðunar við. Líklega mun undirbúningsvinna og þarfagreining vegna nýrrar heimasíðu fyrir Vinnueftirlitið hefjast á næsta ári enda ekki eftir neinu að biða þar sem stofnanir og fyrirtæki mega hafa sig öll við að fylgja eftir kröfum og hraðri þróun í gerð og notkun gagnvirkra vefja.



Áhættumatsverkfæri nr. 1, 2011

**Áætlun um öryggi og heilbrigði á vinnustað**

**Áhættumat fyrir fyrirtæki með 1 - 9 starfsmenn**

Allir vinnustaðir eiga að gera áhættumat þ.m.t. einyrkjar og fjölskyldufyrirtæki  
sbr. Reglugerð 920/2006

Með hjálp þessa fjórblöðungs,  
er auðvelt að gera áhættumat



**Mikilvægt er að tekið sé á öllum þáttum vinnuverndar við gerð áhættumats**

### Bæklingur um áhættumat fyrir lítil fyrirtæki

### Útgáfa

Hluti af útgáfuefni Vinnueftirlitsins er gefinn út í netútgáfu. Slíkt efni er því hægt að fá á heimasíðu Vinnueftirlitsins.

Útgáfa var í lágmarki á árinu 2011 vegna niðurskurðar og aðhalds hjá stofnunni en hér á eftir er upptalning á því sem kom út þetta árið.

### Skýrslur:

- Ársskýrsla 2010 (Netútgáfa)



## Upplýsingarblöð (Factsheets)

Staðreyndarblöð eru í boði á 24 tungumálum og eru útgefin af Vinnuverndarstofnun Evrópu. Þau fjalla um þau málefni sem hæst bera hverju sinni, ramma inn vandann og veita lausnir við honum.

- Factsheet 97: Að koma skilaboðunum áfram – vinnuvernd í vegaflytningum (þýtt efni frá ESB)
- Factsheet 98: Áhættustjórnun fyrir ökumenn í vegasamgöngum (þýtt efni frá ESB)
- Factsheet 99: Öruggt viðhald í landbúnaði (þýtt efni frá ESB)
- Factsheet 100: Um Legionella sýkingu og hermannaveiki (þýtt efni frá ESB)

## Önnur útgefin gögn

- Vinnuvélanámskeið: Lyftarar (3ja útg. endurgerð 2011)
- Bæklingurinn Vinnuvernd á vinnustað – varðar alla. Prentaður bæklingur frá ESB
- Myndbönd um NAPO í tilefni vinnuverndarviku er árleg útgáfa og hét að þessu sinni “Viðhaldsvinna”
- Veggsplaldið 10 ráð til að vinna gegn einelti á vinnustað
- Áhættumatsverkfæri nr. 1, 2011 Áætlun um öryggi og heilbrigði á vinnustað, fyrir fyrirtæki með 1 – 9 starfsmenn

## ÁTAKSVERKEFNI

### Evrópska vinnuverndarvikan 2011

#### Öruggt viðhald – allra hagur

Vinnuverndarstofnun Evrópu sem staðsett er í Bilbao á Spáni stendur árlega fyrir evrópskri vinnuverndarviku. Mismunandi er frá ári til árs á hvaða vinnuverndarmálefni eru tekin fyrir en að þessu sinni varð fyrir valinu að fjalla um atriði sem varða öryggi við viðhaldsvinnu og hvernig best og öruggast er að standa að verki þar sem viðhaldsvinna fer fram. Vinnueftirlitið hefur árlega tekið þátt í evrópsku vinnuverndarvikunni sem nú var haldin í tólfta skiptið og séð um framkvæmd hennar hér á landi. Helgi Haraldsson deildarstjóri tæknideildar var verkefnastjóri. Markmið vinnuverndarvinnunnar er að vekja athygli á ákveðnum þáttum í vinnuumhverfinu í þeim tilgangi að gera vinnustaðinn heilsusamlegri og öruggari. Slagorð vikunnar var að þessu sinni “Öruggt viðhald – allra hagur” Starfsmenn stofnunarinnar heimsækja vinnustaði meðan á vikunni stendur og að þessu sinni var farið í 151 heimsókn. Markmiðið var að vekja athygli á nauðsyn þess að viðhaldsvinna sé ekki unnin nema að undangengnu áhættumati þar sem verkið er greint, áhættumetið og í framhaldinu gripið til þeirra ráðstafana sem nauðsynlegar eru til að fyrirbyggja slys eða frekara tjón. Jafnframt var veitt fræðsla um gerð áhættumats við viðhaldsvinnu og leiðbeiningar um gerð þess afhentar.

#### Ráðstefna vinnuverndarvinnunnar

Haldin var ráðstefna á Grand Hótel Reykjavík í vikunni þar sem sérfræðingar úr atvinnulífinu fjölluðu um ýmsa þætti er snúa m.a. að kerfisbundnu fyrirbyggjandi viðhaldi véla og tækja. Jafnframt voru kynntar aðferðir til að greina bilanir í búnaði á forstigum þannig að hægt sé að grípa inn í með fyrirbyggjandi aðgerðum áður en búnaðurinn bregst og bílar með þeim framleiðslustöðvunum, töfum og hættum sem bilunum fylgir.

#### Fyrirmyndarfyrirtæki 2011, viðurkenningar veittar á ráðstefnu

Tilkynnt um val á fyrirmyndarfyrirtæki ársins á ráðstefnunni en Vinnueftirlitið veitir viðurkenningu til fyrirtækis sem þykir skara framúr á því sviði sem er í kastljósinu ár hvert. Að þessu sinni fékk Miðgarður, vélaverkstæði Alcoa Fjarðaáls viðurkenninguna fyrir afburða vel skipulagt og snyrtilegt verkstæði. Þar er vinnuverndin höfð í hávegum og allur búnaður varðandi öryggismál til staðar. Áhættumat hefur verið gert og er unnið sérstakt áhættumat áður en farið er í stærri viðhaldsverkefni. Þeir standa sig sérstaklega vel varðandi alla þætti sem tengjast viðhaldsvinnu.

*Viðtakandi verðlaunanna f.h. Fjarðaáls var Þórður Valdimarsson en Þórunn Sveinsdóttir deildarstjóri í próunar- og eftirlitsdeild Vinnueftirlitsins veitti viðurkenninguna.*

#### Ráðstefna VÍS og Vinnueftirlitsins

Fjölmargir gestir sóttu ráðstefnu VÍS og Vinnueftirlitsins sem haldin var í húskynnum VÍS við Ármúla, þann 2. febrúar, undir yfirskriftinni „Forvarnir í fyrir-rúmi“. Sjónum var einkum beint að öryggismálum sjómanna og bænda, öryggis-menningu í matvælaíðnaði og eldvörnum fyrirtækja.



### Eftirtaldir aðilar fluttu erindi:

- Fram kom í erindi Hilmar Snorrasonar frá Slysavarnaskóla sjómanna að banaslysum til sjós hefði fækkað undanfarin ár.
- Jón Eðvald Friðriksson framkvæmdastjóri FISK-Seafood hjó sama knérunn. Frá árinu 2009 hefur fyrirtækið í samvinnu við Slysavarnaskóla sjómanna og VÍS unnið ötullega að forvörnum með það að markmiði að auka öryggi starfsmanna sinna bæði til sjós og lands.
- Unnsteinn Snorri Snorrason ráðunautur hjá Bændasamtökum Íslands ræddi um sérstöðu landbúnaðar gagnvart öryggismálum. Nauðsynlegt sé að stuðla að meira frumkvæði bænda í öryggismálum því margt megi betur fara í þeirra ranni.
- Friðjón Axfjörð verkefnastjóri hjá Vinnueftirlitinu fjallaði um vinnu í lokuðu rými þar sem hættulegar aðstæður geta skapast vegna súrefnisskorts, of mikils súrefnis, ryks, sprengifimra og/ eða heilsuspillandi lofttegunda. Undanfarna áratugi hafa á hverju ári orðið alvarleg slys við slíkar aðstæður.
- Ólafur Ingimarsson þjónustustjóri hjá VÍS fór yfir ýmsar tölulegar upplýsingar sem fram hafa komið við gerð stöðumats hjá fyrirtækjum.
- Jón Viðar Matthíasson slökkviliðsstjóri höfuðborgarsvæðisins fjallaði um fyrirmyndareldvarnir fyrirtækja og hvort stjórnendur þeirra séu eldklárir.
- Emil Helgi Lárusson framkvæmdastjóri Serrano gerði grein fyrir öryggismenningu og áhættumati í matvælaíðnaði.

*Kristinn Tómasson yfirlæknir Vinnueftirlitsins flutti erindið  
“Hvað er Núll-slysastefna?”*



### Morgunverðarfundur Vinnueftirlitsins “ Núll-slysastefnan - alls staðar”

Vinnueftirlitið hélt morgunverðarfund á Grand Hótel Reykjavík þann 9. mars 2011. Fundarstjóri var Brynjólfur Mogensen en erindi voru frá ýms- um aðilum svo sem; Landsvirkjun, Fjallaleiðsögumönnum, Umferðarstofu og Vinnueftirlitinu. Fjöldmenni var á fundinum og mjög líflegar umræður sköpuðust í lokin.

#### Samstarf við ýmsar stofnanir o.fl.

Vinnueftirlitið hefur skipulegt samstarf um ýmiss konar verkefni er varða vinnuvernd og stór-slysavarnir við margar almannastofnanir, þ.m.t. Umhverfisstofnun, Mannvirkjastofnun, Almanna- varnadeild ríkislögreglustjóra og Slökkvilið höfuðborgarsvæðisins. Vinnueftirlitið tekur þátt í gerð reglugerða með velferðarráðuneytinu en einnig stofnunum sem koma að reglugerðum er varða öryggi á vinnustöðum beint eða óbeint, s.s.Landhelgisgæslunni. Einnig gefur Vinnueftirlitið umsagnir vegna ýmissa leyfisveitinga til lögreglu og sýslumanna, Skipulagsstofnunar ríkisins og ráðuneyta. Vinnueftirlitið veitir ýmsum almannastofnunum, s.s. Siglingastofnun og hafnarstjórnir ráð er snerta vinnuvernd og stórslysavarnir.

#### Innlent samstarf

- Þátttaka í stjórn Byggingastaðlaráðs.
- Aðili að Lagnafélagi Íslands
- Aðili að Lagnakerfamiðstöð Íslands
- Samvinna við Byggingafulltrúann í Reykjavík
- Samvinna við Neyðarlínuna varðandi vinnuslysaútköll
- Samvinna við samtök á vinnumarkaði um vinnuvernd
- Samvinna varðandi “heita vinnu” við Brunamálastofnun, Slökkvilið höfuðborgarsvæðisins og tryggingarfélagin Sjóvá, TM, Vörð og VÍS

## Norrænir samstarfsfundir á vegum NMR

- Þátttaka í Norrænu vinnuverndarnefndinni, tveir fundir á árinu.

## Erlent samstarf

- Þátttaka í norrænum starfshópi um efnamengunarálag, Nordic Exposure Group (NEGh).
- NIVA-námskeið um heilsufarsáhrif og hættur af örögnum (Health Effects and risks of Nanoparticles), Norræna húsinu 18. nóvember. Fyrirlesarar voru frá Danmörku, Finnlandi og Íslandi, fjöldi þátttakenda um 20.
- Vinnueftirlitið tekur þátt í samstarfi á vettvangi ESB um stórslysavarnir vegna varasamra efna. Felst það bæði í reglulegum samráðsfundum um framkvæmd reglnanna, námskeiðum vegna eftirlits og sameiginlegri skráningu stórslysavarnaskyldra starfsstöðva og slysa. Einnig í tillögugerð og umsögnum um reglubreytingar og útfærslur og þátttöku í athugunum vegna hættu á stórum efnaslysum.
- Stjórnaseti í NIVA – [www.niva.org](http://www.niva.org). NIVA er norræn menntastofnun á sviði vinnuverndar sem heldur um 10 til 15 námskeið á því sviði á hverju ári.
- Norrænt verkefni um einelti á vinnustöðum. Sóttir voru fundir erlendis bæði um rannsóknir á einelti á vinnustöðum og eins hvernig ætti að taka á þessum vanda.
- Norrænt verkefni um banaslys á Norðurlöndum.
- Samvinnuverkefni við Oslóarháskóla um vinnuumhverfi lækna.
- NAM (Nordisk Arbejdsmiljømøte).
- Norræna vinnuverndarnefndin.
- Norrænt verkefni um eftirlitsaðferðir með félagslegum aðbúnaði á vinnustöðum 2011-2013. Undirbúningur hafinn í árslok.
- Evrópskt (SLIC) eftirlitsátak með félagslegum aðbúnaði á sambýlum og hjúkrunarheimilum 2011-2012. Fundur sóttur erlendis til undirbúnings og frekari undirbúningur átaks hafinn á árinu.

## Samstarf við Vinnuverndarstofnun Evrópu (European Agency for Safety and Health at Work)

Vinnueftirlitið er í samstarfi við Vinnuverndarstofnun Evrópu sem staðsett er í Bilbao á Spáni.

Megin flokkar þessa samstarfs frá hendi Evrópsku stofnunarinnar er eftirfarandi:

**Herferðir:** Leitast við að auka vitund fólks og miðla upplýsingum um mikilvægi heilbrigðis og öryggis starfsmanna fyrir félagslegan- og efnahagslegan stöðugleika og vöxt í Evrópu.

**Forvarnir:** Unnið að hönnun og þróum nothæfra “verkfæra” fyrir meðalstór, smá og örfyrirtæki til þess að aðstoða þau við að leggja mat á hættur á vinnustaðnum og deila þekkingu og góðum starfsháttum um öryggis- og heilbrigðismál í sínu nærumhverfi sem og annars staðar.

**Samstarfsaðilar:** Starfa með stjórnvöldum og samtökum á vinnumarkaði, atvinnurekendum og starfsmönnum, öðrum stofnunum ESB, samstarfsnetum ásamt einkafyrirtækjum. Rödd vinnuverndar berst víða með samstarfsneti um vinnuverndarmál, en sérstakur tengiliður kemur fram fyrir hönd Evrópustofnunarinnar í öllum aðildarríkjum Evrópusambandsins, EFTA löndunum og umsóknaraðilum að Evrópusambandinu. Vinnueftirlitið er slíkur fulltrúi á Íslandi.

**Rannsóknir:** Unnið að greiningum og mati á nýjum og aðsteðjandi hættum á vinnustöðum og vinnuverndarmál gerð að eðlilegri framkvæmd á öðrum stefnusviðum, svo sem við menntun, lýðheilsu og rannsóknir.