

ÁRSSKÝRSLA VINNUEFTIRLITSINS

fyrir árið 2010



EFNISYFIRLIT

Inngangur	3
Verkefni Vinnueftirlitsins og stefna.....	4
Skipurit	6
Fjármál	10
Starfsmenn	11
Próunarstarf	14
Eftirlitsstarfið	16
Umsagnir og leyfisveitingar.....	20
Markaðseftirlit	22
Atvinnusjúkdómar og vinnuslys.....	24
Rannsóknir	29
Fræðslu- og upplýsingastarf.....	32
Átaksverkefni	36
Evrópska vinnuverndarvikan 2010.....	37
Ráðstefna VÍS og Vinnueftirlitsins.....	40
Samstarf við ýmsar stofnanir	40

INNGANGUR

Á árinu 2010 létust þrír starfsmenn við vinnu sína og 1174 vinnuslys voru tilkynnt til Vinnueftirlitsins. Dauðsföllin eru heldur færri en verið hefur að jafnaði undanfarin ár og dregið hefur úr heildarfjölda tilkynntra slysa um 3% frá fyrra ári og um 38% frá því sem mest var 2007.

Þannig virðist þokast í rétta átt og er ástæðan að mínu mati tvíþætt. Annars vegar er sú staðreynd að miklu minni umsvif eru nú en áður í áhættumestu atvinnugreinunum svo sem byggingarstarfsemi og verklegum framkvæmdum og vegur það örugglega þyngst. Hins vegar er ég sannfærður um að mörg fyrirtæki hafa bætt sig í slysavörnum í það miklum mæli að útslag gæti gefið í tölfræðinni. Fyrir þessu hef ég ekki sannanir byggðar á vísindalegum rannsóknum heldur tilfinningu sem byggir á ýmsum vísbendingum.

Þannig finnst mér stjórnendur ýmissa fyrirtækja sýna þessum málum meiri áhuga en áður og beita sér meir fyrir stefnumótun og framkvæmd sem skilar árangri. Þetta skiptir mestu en einnig má nefna að eftirspurn eftir námskeiðshaldi og annarri fræðslu fyrir þá sem sinna þessum málum innan fyrirtækjanna hefur aukist verulega og viðbrögð eru almennt jákvæð við eftirliti Vinnueftirlitsins sem nú beinist meira að áhættumati og skipulagi forvarna í fyrirtækjunum en áður.

Þetta er jákvæð þróun en betur má ef duga skal. Samkvæmt norrænni rannsókn sem Vinnueftirlitið stýrði og lokið var á árinu er tíðni dauðaslysa við vinnu hærrí á Íslandi en í hinum löndunum. Annan samanburð er erfitt að gera milli landa.

Við höfum ekki vissu fyrir því að jákvæð þróun festist í sessi, að hún haldi velli þegar umsvif aukast á ný og stjórnendur og starfsmenn hafa í fleiri horn að líta. Það þarf að gæta þess að veikja ekki svo eftirlit, fræðslu og annað forvarnastarf nú á erfiðleikatímum að ekki verði nægur stuðningur og aðhald í þessum málum þegar hjólin fara að snúast hraðar á ný.

Er það óhjákvæmilegur "fórarkostnaður" að nokkrir einstaklingar láti lífið á ári hverju og fjölmargir slasist eða verði fyrir heilsutjóni við vinnu sína svo að hjól atvinnulífsins geti snúist og skapað þau verðmæti sem velferð okkar byggir á? Stundum finnst mér brydda á þessu viðhorfi. Reynslan sýnir hins vegar að það er hægt að haga rekstri og framkvæmd vinnu þannig að líkur á slysum og heilsutjóni verða mjög litlar þó svo starfsemin sé talin áhættusöm. Það hefur sýnt sig að fyrirtæki sem virkilega leggja sig fram geta náð svo langt að slysatíðni verður brotabrot af því sem er í öðrum fyrirtækjum í samskonar starfsemi.

Það er okkar sjónarmið og nú einnig ýmissa stjórnenda í atvinnulífinu að fyrirtæki eigi að stefna að slysalausri framtíð og beita til þess tiltækum ráðum. Það eru mannréttindi hvers vinnandi manns að geta snúið heill heim frá vinnu sinni.

Um atvinnusjúkdóma og atvinnutengda sjúkdóma er ekki unnt að fjalla með sama hætti og vinnuslys. Tölfræði á því sviði er í molum hér á landi og rannsóknir litlar sem engar um þessar mundir. Það er hins vegar þekkt af erlendum rannsóknum að mun meira heilsutjón hlýst af slíkum sjúkdómum en vinnuslysum. Það er þó vilji stjórnvalda og samtaka á vinnumarkaði að úr þessu verði bætt og var á árinu unnið að nýrri reglugerð um tilkynningu slíkra sjúkdóma.

Eyjólfur Sæmundsson



Eyjólfur Sæmundsson forstjóri
Vinnueftirlitsins

VERKEFNI VINNUEFTIRLITSINS OG STEFNA

Verkefni

Helstu verkefni Vinnueftirlitsins skv. lögum nr. 46/1980 um aðbúnað, hollustuhætti og öryggi á vinnustöðum eru eftirfarandi:

- Hafa eftirlit með framkvæmd laganna
- Veita þeim leiðbeiningar sem starfa að vinnuvernd í fyrirtækjum
- Aflla og viðhalda þekkingu á tæknilegri og félagslegri þróun
- Stuðla að forvörnum og heilsuvernd á vinnustöðum
- Standa fyrir fræðslu- og upplýsingastarfi
- Vinna að rannsóknum á sviði vinnuverndar
- Halda skrá yfir andlega og líkamlega sjúkdóma sem ætla má að eigi orsakir í starfsumhverfinu
- Halda skrá yfir tíðni vinnuslysa
- Annast markaðsgæslu og markaðseftirlit með vélum, tækjum og búnaði sem falla undir vinnuverndarlögin

Stefna og markmið Vinnueftirlitsins 2009–2012

Inngangur

Vinnuvernd er mikilvægur samfélagslegur málaflokkur og er hluti almennra mannréttinda. Öryggi og heilbrigði við vinnu eru mikilsverð lífsgæði fyrir fólk á vinnumarkaði. Undanfarin ár hafa að jafnaði 4 – 5 einstaklingar látist við vinnu sína á ári hverju og um 7 – 8000 þurft að leita aðstoðar vegna vinnuslysa. Afleiðingar atvinnutengdra sjúkdóma eru taldar enn umfangsmeira heilbrigðisvandamál en þekking á því er mjög takmörkuð hérlendis. Þó er vitað að stærstur hluti örorkutilfella hérlendis er vegna geðsjúkdóma og sjúkdóma í stoð- og hreyfikerfi en hvort tveggja tengist að einhverju leyti aðstæðum við vinnu.

EES samningurinn felur í sér skuldbindingu um að framfylgja hér á landi ítarlegri löggjöf ESB á sviði vinnuverndar. Alþjóðavinnuumálastofnunin (ILO) hefur gert fjölmargar samþykktir um vinnuvernd og hefur Ísland fullgilt hluta þeirra svo sem nr. 81 um vinnueftirlit og nr. 155 um öryggi og hollustuhætti á vinnustöðum.

Stjórn og starfsmenn móta stefnu og framkvæmdaáætlun

Vorið 2009 samþykkti stjórn Vinnueftirlitsins nýja stefnu og setti fram markmið fyrir starfið á tímabilinu 2009 – 2012. Hvað vinnuslysin varðar er grunnstefnan sú að alvarleg slys eiga ekki að eiga sér stað, en nokkuð langt er í að slíkt markmið náist almennt þó reynslan sýni að þetta er mögulegt þar sem þekking og færni í slysavörnum er mest. Á tímabilinu er stefnt að því að tíðni dauðaslysa lækki um a.m.k. helming og tíðni vinnuslysa almennt um a.m.k. 10%. Stefnan er sett á bættu skráningu atvinnusjúkdóma og átak sem dragi úr heilsutjóni vegna stoðkerfissjúkdóma og andlegs álags. Í inngangi á stefnumótunarskjalinu segir:

„Vinnuvernd er mikilvægur samfélagslegur málaflokkur. Öryggi og heilbrigði við vinnu eru mikilvæg lífsgæði fyrir fólk á vinnumarkaði. Þá benda rannsóknir til þess að allt að 3-7% landsframleiðslu vestrænna ríkja glatist vegna slysa og heilsutjóns við vinnu. Þetta svarar til 40-50 milljarða króna á ári hérlendis. Til mikils er því að vinna með öfluglu vinnuverndarstarfi“.

Ítarleg framkvæmdaáætlun sem unnin er af starfsmönnum Vinnueftirlitsins og mótar daglega starfsemi stofnunarinnar, er byggð á stefnumörkuninni. Endurskoðun stefnu og markmiða fer fram með reglubundnum hætti. Stefnuna má lesa í heild sinni á heimasíðunni www.vinnueftirlit.is

Ætlunarverkið:

Að stuðla að öruggu og heilsusamlegu vinnuumhverfi sem jafnan sé í samræmi við félagslega framþróun og bestu þekkingu á hverjum tíma. Sérstök áhersla verði lögð á að efla markvisst vinnuverndarstarf á vinnustöðunum sjálfum.

Helstu markmið stefnunnar

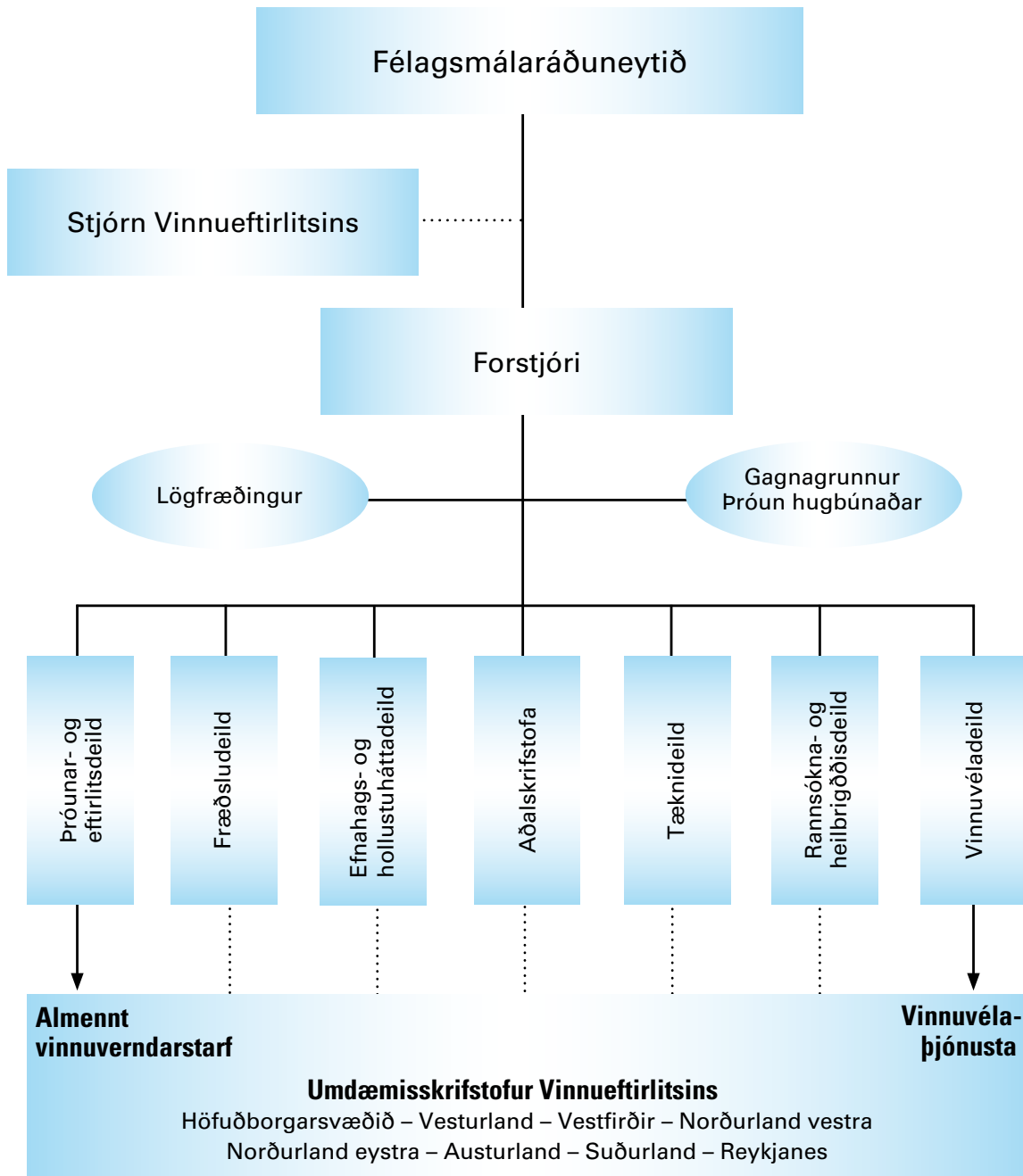
Meginmarkmið stefnunnar eru hér talin upp en þau snerta eftirfarandi þætti:

- Forvarnir gegn vinnuslysum*
- Forvarnir gegn atvinnutengdum sjúkdómum*
- Forvarnastarf á vinnustöðunum sjálfum*
- Rannsóknir*
- Miðlun þekkingar*
- Vönduð og samræmd vinnubrögð af hálfu starfsmanna stofnunarinnar*
- Lagarammann – en markmiðið er að hann verði hliðstæður lagaramma nágrannalandanna*

SKIPURIT

Vinnueftirlitið heyrði undir félagsmálaráðuneytið á árinu 2010. Félags- og tryggingamálaráðherra fram til 2. september var Árni Páll Árnason. Þá tók við Guðbjartur Hannesson sem tók sæti sem heilbrigðis- og félagsmálaráðherra í aðdraganda þess að nýtt velferðarráðuneyti varð til með sameiningu heilbrigðisráðuneytis og félags- og tryggingamálaráðuneytis um áramótin 2010/2011.

Hér á eftir má sjá skipurit Vinnueftirlitsins eins og það var árið 2010.

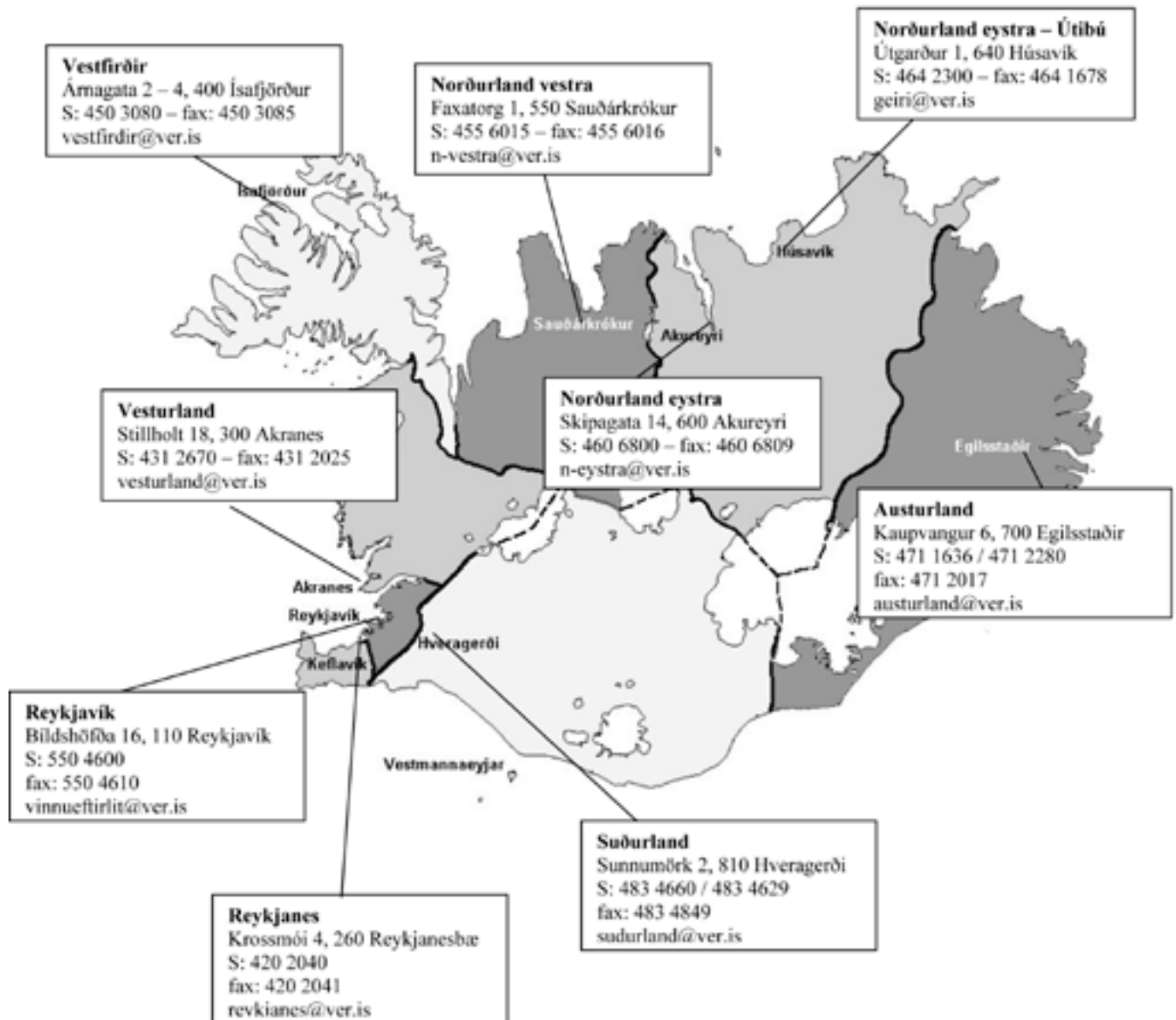


Skýringar:

Heilu línurnar í skipuritinu tákna bein stjórnunartengsl en brotalínurnar faglegan stuðning.

Umdæmisskrifstofur Vinnueftirlitsins

Á Íslandskortinu má sjá hvar umdæmisskrifstofur Vinnueftirlitsins eru staðsettar, heimilisföng, símanúmer, faxnúmer og netföng.



Stjórn Vinnueftirlitsins

Í stjórn Vinnueftirlitsins eru 9 manns og var hún skipuð af ráðherra í júní 2007 til fjögurra ára. Skipar ráðherra formann stjórnarinnar án tilnefningar, aðilar vinnu- markaðarins tilnefna sjö menn og einn stjórnarmaður kemur frá fjármálaráðuneytinu. Tveir áheyrnarfulltrúar starfsmanna Vinnueftirlitsins sitja einnig stjórnarfundi, annar úr hópi starfsmanna frá BHM sem var Friðrik Daníelsson og hinn úr hópi starfsmanna frá SFR sem var Margrét Sigurðardóttir.

Hlutverk stjórnar er skv. lögum að vera félags- og tryggingamálaráðherra og forstjóra Vinnueftirlitsins til ráðgjafar í málum er tengjast vinnuvernd. Hún skal gera tillögur til ráðherra um úrbætur á sviði vinnuverndar, þ.á.m. um hvort þörf er á lagabreytingum eða setningu reglugerða og öfugt – ráðherra og forstjóri skulu leita umsagnar stjórnarinnar við undirbúning að laga- og reglugerðarsetningu um vinnuverndarmál. Af þessu leiðir að starfsmenn Vinnueftirlitsins vinna iðulega að endurskoðun reglna og gera tillögur um breytingar til ráðherra. Stjórnin ber einnig ábyrgð gagnvart ráðherra á faglegri stefnumótun Vinnueftirlitsins.

Stjórnarmenn eru þessir:

Samtök/Ráðuneyti	Fjöldi	Aðalmenn	Varamenn
Formaður	1	Margrét S. Björnsdóttir	Guðný Hrunð Karlsdóttir
Alþýðusamband Íslands	2	Guðrún Kr. Óladóttir Halldór Grönvold	Hermann Guðmundsson Ísleifur Tómasson
Bandalag háskólamanna	1	Marianna H. Helgadóttir	Bragi Skúlason
Bandalag starfsmanna ríkis og bæja	1	Sigríður Kristinsdóttir	Sverrir Björn Björnsson
Samtök atvinnulífsins	2	Jón Rúnar Pálsson Guðrún S. Eyjólfsdóttir	Ragnheiður Hèðinsdóttir Pétur Reimarsson
Samband íslenskra sveitarfélaga	1	Hersir Oddsson	Sæmundur Víglundsson
Fjármálaráðuneyti	1	Gunnar Björnsson	Sigurlaug K. Jóhannsdóttir

Stjórnarfundir eru að öllu jöfnu haldnir mánaðarlega – að frátöldum sumarmánuðunum. Ekki voru þó haldnir nema 6 stjórnarfundir á árinu.

Reglugerðir

Á árinu tóku engar nýjar reglugerðir gildi.

Hins vegar vann Vinnueftirlitið að drögum að eftirfarandi reglugerðum:

- Reglugerð um réttindi til að stjórna vinnuvélum
- Reglugerð um leiktæki
- Reglugerð um viðurkenningu þjónustuaðila
- Reglugerð um næturvinnustörf sem eru sérstaklega áhættusöm eða fela í sér mikið líkamlegt eða andlegt álag
- Reglugerð um réttindi til að setja upp vinnupalla
- Endurskoðun á reglum nr. 547/1996 um aðbúnað, hollustuhætti og öryggisráðstafanir á byggingarvinnustöðum og við aðra tímabundna mannvirkjagerð
- Reglugerðar um notkun þrýstibúnaðar sem mun leysa af hólmi reglugerð nr. 10/1929 um eftirlit með vélum og verksmiðjum og reglugerð nr. 12/1965 um öryggisráðstafanir við frystikerfi og búnað í frystihúsum

Samvinna við aðrar stofnanir um setningu reglugerða

- Unnið var með Umhverfisstofnun að gerð merkingareglugerðar
- Unnið var með Umferðarstofu að endurskoðun á reglugerð um flutning á hættulegum farmi.

Á árinu veitti Vinnueftirlitið umsagnir um eftirfarandi reglugerðardrög:

- Drög að nýrri skipulagsreglugerð

Umsagnir um þingmál:

Á árinu veitti Vinnueftirlitið umsagnir um eftirfarandi þingmál:

- Frumvarp til laga um vinnustaðaskíteini
- Frumvarp til skipulagslaga
- Frumvarp til laga um mannvirki
- Frumvarp til laga um brunavarnir
- Frumvarp til breytinga á lögum um atvinnuleysistryggingar og húsaleigubætur
- Frumvarp til laga um vinnumarkaðsstofnun
- Frumvarp til laga um breytingu á lögum nr. 45/2007, um réttindi og skyldur erlendra fyrirtækja sem senda starfsmenn tímabundið til Íslands og starfskjör starfsmanna þeirra, með síðari breytingum
- Frumvarp til umferðarlaga
- Frumvarp til laga um breytingu á lögum um Stjórnarráð Íslands, nr. 73/1969, með síðari breytingum
- Frumvarp til laga um breytingu á lögum nr. 41/2007, um landlækni, með síðari breytingum, og um brottfall laga nr. 18/2003, um Lýðheilsustöð, vegna stofnunar nýs embættis landlæknis og lýðheilsu.

FJÁRMÁL

Rekstrarreikningur 2010

	2010	2009
Tekjur:		
Sértekjur	64.104.760	72.960.086
Markaðar tekjur	4.452.255	5.083.836
Aðrar rekstrartekjur	175.909.994	162.819.360
Tekjur samtals	244.467.009	240.863.282

Gjöld:		
Rekstrargjöld	521.412.192	565.899.123
Stofnkostnaður	13.830.000	1.827.000
Gjöld samtals	535.242.192	567.726.123

Tekjur umfram gjöld	-290.775.183	-326.862.841
Framlag úr ríkissjóði	274.800.000	324.700.000
Tekjuafgangur /halli ársins	-15.975.183	-2.162.841

Efnahagsreikningur 31/12

Eignir:	2010	2009
Veltufjármuni:		
Viðskiptakröfur	38.240.337	34.616.575
Sjóðir og bankareikningar	8.321.718	1.690.742
Veltufjármunir samtals	46.562.055	36.307.317
Eignir samtals	46.562.055	36.307.317

Skuldir og eigið fé:		
Eigið fé:		
Höfuðstóll í ársbyrjun	-5.669.446	-3.506.605
Tekjujöfnun ársins	-15.975.183	-2.162.841
Eigið fé samtals	-21.644.629	-5.669.446

Langtímaskuldir		
Tekin löng lán	9.045.742	
Langtímaskuldir samtals	9.045.742	

Skammtímaskuldir:		
Skuld við ríkissjóð	53.483.858	28.429.357
Viðskiptaskuldir	5.677.084	13.547.406
Skammtímaskuldir samtals	59.160.942	41.976.763
Eigið fé og skuldir samtals	46.562.055	36.307.317

STARFSMENN

Starfsmenn Vinnueftirlitsins voru 64 talsins í árslok 2010 en voru árið áður 71. Fækkaði um sjö starfsmenn frá fyrra ári og ráðningum í þeirra stað var frestað. Unnin ársverk voru 78 árið 2010. Konur voru 21 eða 33% af heildarfjölda starfsmanna en karlar 43. Starfsmenn í Reykjavík voru 42 eða sex færri en árið áður. Starfsmannavelta árið 2010 var 10.9 % en 7% árið á undan.

Hjá Vinnueftirlitinu starfar fólk með fjölbreyttan bakgrunn hvað varðar þekkingu, reynslu og menntun. Í fjölmennasta hópnunum eru vélstjórar, vélfræðingar og fólk með iðnmenntun sem stundar eftirlitsstörf. Konur sem starfa við eftirlit hafa verið fámennar en það hefur breyst smám saman og í árslok 2010 störfuðu þrjár konur við eftirlit, tvær eru háskólamenntaðar en ein með iðnmenntun.

Hlutfall háskólamenntaðra starfsmanna var 36% í árslok 2010 og er það heldur lægra en árið áður en þá var það 37%. Um er að ræða fólk með ýmiss konar menntun svo sem lækisfræðimenntun, hjúkrunarfræði, sjúkrabjálfun, iðjubjálfun, verkfræði, tækni-fræði, efnafræði, líffræði, viðskiptafræði, tölvunarfræði, bókasafnsfræði, rekstrarfræði, stjórnsýslufræði, félagsfræði, mannfræði, heilbrigðisvísindi, stjórn málafræði, vinnuvistfræði, verkefnastjórnun, MBA og lögfræði.

Í eftirfarandi töflu má sjá nánari tölulegar upplýsingar um starfsmannahópinn.

Ýmsar tölulegar upplýsingar

	2008	2009	2010
Heildarfjöldi starfsmanna 31. desember 2010	74	71	64
Samtals ársverk	83,7	78,1	78
Starfsmannavelta: Fastir starfsmenn sem hætta af heildarfjölda starfsmanna	12,2%	7%	10,9%
Konur alls	27	24	21
Karlar alls	47	47	43
Hlutfall kvenna af heild	36%	34%	33%
Fjöldi starfsmanna í Reykjavík	49	48	42
Fjöldi starfsmanna utan höfuðborgarsvæðisins	25	23	22
Fjöldi eftirlitsmanna í Reykjavík (umdæmisstjóri, deildarstjóri og fulltrúar ekki taldir með)	15	15	12
Fjöldi eftirlitsmanna utan höfuðborgarsvæðisins, umdæmisstjórar eru meðtaldir	17	16	15
Hlutfall eftirlitsmanna af heildarfjölda starfsmanna	43%	44%	42%
Hlutfall háskólamenntaðra starfsmanna af heild	37%	37%	36%
Hlutfall kvenna í framkvæmdastjórn	33%	33%	33%
Hlutfall kvenna sem umdæmisstjórar	0,1%	0,1%	0,1%

NÖFN STARFSMANNA OG STARFSHEITI PEIRRA FLOKKUÐ EFTIR DEILDUM OG UMDÆMUM

Starfsmenn Vinnueftirlitsins 31. desember 2010

YFIRSTJÓRN	
Eyjólfur Sæmundsson	forstjóri
Aðalskrifstofa	
Dagrún Þórðardóttir	skrifstofustjóri
Haldóra Guðmundsdóttir	einkaritari forstjóra
Ingibjörg P. Marteinsdóttir	fulltrúi
Kristín Þóra Kristjánsdóttir	fulltrúi
Ragnhildur Karlsdóttir	aðstoðarskrifstofustjóri
Vala Björk Þórhallsdóttir	fulltrúi
Lögfræðingur	
Björn P. Rögnvaldsson	lögfræðingur
Tölvuvæðing	
Pétur Jónasson	verkefnastjóri
Sverrir Gunnlaugsson	verkefnastjóri

SÉRFRÆÐIDEILDIR	
Tæknideild	
Ágúst Ágústsson	aðstoðardeildarstjóri
Helgi Haraldsson	deildarstjóri
Fræðsludeild	
Friðjón Axfjörð Árnason	verkefnastjóri
Guðmundur Kjerúlf verkefnastjóri	verkefnastjóri
Inghildur Einarsdóttir	deildarstjóri
Efna- og hollustuháttadeild	
Friðrik Daníelsson	verkefnastjóri
Jóhannes Helgason	verkefnastjóri
Sigurður Karlsson	aðstoðardeildarstjóri
Víðir Kristjánsson	deildarstjóri
Rannsókn- og heilbrigðisdeild	
Ásta Snorradóttir	verkefnastjóri
Kristinn Tómasson	yfirlæknir / deildarstjóri

EFTIRLITSDEILDIR	
Próunar- og eftirlitsdeild - Reykjavík	
Leifur Gústafsson	fagstjóri
Ólafur Hauksson	aðstoðardeildarstjóri
Sigfús Jón Sigurðsson	fagstjóri
Þórunn Sveinsdóttir	deildarstjóri
Vinnuvéladeild - Reykjavík	
Georg Árnason	eftirlitsmaður
Guðjón Magni Einarsson	eftirlitsmaður
Guðrún Tryggvadóttir	fulltrúi
Hannes Sigurgeirsson	eftirlitsmaður
Hildur Guðlaugsdóttir	fulltrúi
Ingvi Ágústsson	eftirlitsmaður
Magnús Guðmundsson	deildarstjóri
Ívar Ívarsson	eftirlitsmaður

Stefán S. Sigurðsson	eftirlitsmaður
Steinar Helgason	eftirlitsmaður
Reykjavíkumdæmi	
Björn S. Pálsson	eftirlitsmaður
Fríða María Ólafsdóttir	eftirlitsmaður
Gróa Hafdís Ágústsdóttir	eftirlitsmaður
Gylfi Már Guðjónsson	aðstoðarumdæmisstjóri
Hafdís S. Sverrisdóttir	eftirlitsmaður
Pétur Már Pétursson	eftirlitsmaður
Steinar Harðarson	umdæmisstjóri
Vesturlandsumdæmi - Akranesi	
Guðjón Sólmundarson	umdæmisstjóri
Súsanna Steinþórsdóttir	fulltrúi
Vestfjarðumdæmi - Isafirði	
Elísabet Pálsdóttir	fulltrúi
Jón Smári Valdimarsson	eftirlitsmaður
Valgeir Rúnar Hauksson	umdæmisstjóri
Norðurlandsumdæmi vestra - Sauðárkróki	
Sólveig B. Fjólmundsdóttir	fulltrúi
Stefán P Stefánsson	umdæmisstjóri
Norðurlandsumdæmi eystra - Akureyri	
Gunnar Kristinsson	eftirlitsmaður
Magnús Hermannsson	eftirlitsmaður
Sigrún Daðadóttir	umdæmisstjóri / fulltrúi
Sigurgeir Á. Stefánsson	umdæmisstjóri / eftirlitsmaður
Austurlandsumdæmi - Egilsstöðum	
Jónas Jóhannsson	eftirlitsmaður
Páll Sigvaldason	eftirlitsmaður
Sveinbjörg Ólafsdóttir	fulltrúi
Porvaldur P Hjarðar	umdæmisstjóri
Suðurlandsumdæmi - Hveragerði	
Gísli R Sveinsson	umdæmisstjóri
Hannes Snorrason	eftirlitsmaður
Sigrún Arndal	eftirlitsmaður
Pórhallur Steinsson	eftirlitsmaður
Suðurnesjaumdæmi - Reykjanesbæ	
Daníel Eypórsson	umdæmisstjóri
Margrét Sigurðardóttir	fulltrúi
Sveinn Adólfsson	eftirlitsmaður

Starfsmannaklúbbar

Hjá Vinnueftirlitinu hafa starfsmenn stofnað áhugasviðs klúbba og eru þeir mjög duglegir við að sinna þeim. "Öræfaklúbbur hefur verið" starfsræktur í 10 ár og er farið árlega í jeppaferð í óbyggðir. Fjallgönguklúbbur hefur starfað í nokkur ár og er gengið á fjöll í nágrenni Reykjavíkur. Golfklúbburinn GOLVER er virkur golfklúbbur sem hefur verið í gangi um árabíl. Haldin eru 5 golfmót árlega og er keppt um veglega farandgripi. Myndin framan á ársskýrslunni er af starfsmönnum úr Fjallgönguklúbbnum sem gengu á Hvannadalshnjúk.



Hluti þátttakenda í golfmóti hjá GOLVER

PRÓUNARSTARF

Vinnuumhverfisvísar fyrir flestar starfsgreinar

Á árinu 2010 lauk gerð 10 nýrra vinnuumhverfisvísa starfsgreina og eru þeir nú alls 36 talsins. Einnig var gerður sérstakur gátlisti um vélaöryggi í skógarhöggi og garðyrkju. Vinnuumhverfisvísarnir og gátlistar varpa ljósi á helstu áhættuþætti sem vænta má í viðkomandi starfsgrein og nýtast mörgum fyrirtækjum í eigin vinnuverndarstarfi, t.d. við gerð áhættumats. Þeir eru jafnframt notaðir til að samræma fyrirtækjaeftirlit á landsvísu. Nú er unnið er að fjórum nýjum starfsgreinavísam sem munu bætast í hópinn fyrir árslok.

Á heimasíðu Vinnueftirlitsins er einnig að finna vísa fyrir sértæka áhættuþætti þar sem farið er dýpra í viðkomandi áhættuþátt. Á árinu 2010 voru tveir eldri vísar endurnýjaðir, annars vegar vísir fyrir nýjar vélar og tæknilegan búnað frá 1997 eða síðar og hins vegar vísir fyrir eldri vélar og tæknilegan búnað frá 1996 eða fyrir. Unnið var að fleiri sértækum vísam á árinu en gerð þeirra ekki lokið.

Vinnuumhverfisvísar starfsgreina á heimasíðu Vinnueftirlitsins.

Vinnuumhverfisvísar - www.vinnueftirlit.is	
<ul style="list-style-type: none"> • Bakarí (2010) • Byggingaiðnaður (2009) • Dráttarbrautir, skipalyftur og flotkvíar (2009) • Efna- og lyfjaiðnaður • Fiskimjólsværksmiðjur • Frystihús, rækjuvinnslur og saltfiskverkun • Hárgreiðslu- og snyrtistofur • Heilsugæsla og heilsumeðferð á stofum (2010) • Hjúkrunarheimili, heimahjúkrun/-þjónusta, sambýli og þjónustuíbúðir (2010) • Hótel og gististaðir (2010) • Jarðgangagerð (2009) • Landbúnaður - vinnuumhverfisvísir • Landbúnaður - Gátlisti fyrir dráttarvélar og búvélar • Leikskólar • Lögregla-sjúkra-slökkvilið • Matvöruverslanir • Málmsmíði (2009) • Málmvinnsla 	<ul style="list-style-type: none"> • Rafverktakar og rafmagnsverkstæði (2010) • Ræstingar - Hreingerningar (2009) • Sjúkrahús (2010) • Skógrækt og garðyrkja (2010) • Skógarhögg og garðyrkja - gátlisti öryggi véla (2010) • Skólar (2009) • Skrifstofur (2009) • Sláturhús og kjötvinnsla • Sorphirða - sorpmóttökustöðvar - endurvinnsla (2010) • Steypustöðvar og steypuiðnaður (2010) • Trésmíðaverkstæði (2009) • Vefjaiðnaður (2010) • Vega- og brúargerð (2010) • Veitingahús og mótuneyti • Vöruflutningar-dreifing og vörugeymslur (2009) • Þvottahús og fatahreinsanir • Ýmis matvælaíðnaður

Áhættumat og forvarnir

Á árinu var haldið áfram þróun verkfæra og leiðbeininga um áhættumat. Meðal annars var þróað áhættumat fyrir lítill fyrirtæki með færri en 5 starfsmenn og sérstakt áhættumat varðandi efni og efnahættur og er bæði að finna á heimasíðu Vinnueftirlitsins.

Markviss innleiðing á nýjum vinnubrögðum

Aðlagð eftirlit – í stærri fyrirtækjum

Eitt af markmiðum Vinnueftirlitsins fyrir 2009-2012 er að öll fyrirtæki og útibú með 30 starfsmenn eða fleiri verði komin í aðlagð eftirlit fyrir árslok 2012 en þessari nýju eftirlitsaðferð hefur nú verið beitt markvisst um tveggja ára skeið. Í árslok 2010 höfðu 40% fyrirtækja í þessum stærðaflokki verið skoðuð samkvæmt nýrri aðferð, þannig að vel miðar áfram. Eins og áður hefur verið greint frá er helsta breytingin sú að fyrirtækin eru flokkuð eftir frammistöðu í vinnuverndarmálum í þrjá flokka og ræður flokkunin skoðunartíðni hjá fyrirtækinu.

Í upphafi heimsóknar fundar eftirlitsmaður með æðstu stjórnendum og öryggisnefnd fyrirtækisins þar sem skipulag og virkni vinnuverndarstarfs hjá fyrirtækinu er metið á kerfisbundinn hátt. Meðal annars er kannað hvort áhættumat starfa hafi verið gert, hvort til staðar séu öryggistrúnaðarmenn og öryggisverðir, þar sem starfa 10 eða fleiri, og hvort starfsmenn hafi fengið viðeigandi fræðslu og þjálfun um vinnuvernd. Vinnuaðstæður starfsmanna eru jafnframt skoðaðar samkvæmt vinnuumhverfisvísi og lagt mat á forvarnir gegn slysum og heilsutjóni.

Fyrirtæki, sem eru í flokki 1 og 2, fá traust Vinnueftirlitsins til þess að gera sjálf tímasettar framkvæmdaáætlanir um úrbætur. Fyrirtæki í flokki 3 fá tímasett fyrirmæli um hvenær úrbótum skuli lokið og eru heimsótt oftar en þau fyrirtæki sem standa sig betur. Upplýsingabæklingur um aðlagð eftirlit er á heimasíðu Vinnueftirlitsins.

Reglubundið eftirlit – í minni fyrirtækjum

Nýjar verklagsreglur um reglubundið eftirlit í minni fyrirtækjum, þar sem starfa færri en 30 starfsmenn, tóku gildi fyrri hluta árs 2010. Í upphafi heimsóknar er fundað með stjórnendum og starfsmönnum og farið yfir skipulag vinnuverndarstarfsins, m.a. hvort fyrirtækin hafi gert áhættumat og áætlun um forvarnir. Fyrirtækið er síðan skoðað heildstætt með tilliti til aðbúnaðar, hollustuhátta og öryggis á vinnustaðnum samkvæmt vinnuumhverfisvísi viðkomandi starfsgreinar og fyrirmæli gefin, ef þörf er á.

Ólíkt því sem er í aðlöguðu eftirliti ræðst tíðni skoðana hjá minni fyrirtækjunum af áhættu starfsgreinarinnar. Á árinu 2010 lauk endurskoðun áhættuflokka starfsgreina með tilliti til nýrrar þekkingar á sviði vinnuverndar. Breytingarnar tóku gildi haustið 2010 og miða þær að því að stofnunin beini kröftum sínum ávallt að þeim fyrirtækjum þar sem þörfin er mest. Skoðanatíðni er á tveggja til sex ára fresti eftir starfsgrein. Ef metið er, að eftirlitsheimsókn lokinni, að vinnuaðstæður og ófullnægjandi vinnuverndarstarf innan tiltekins fyrirtækis skapi sérstaka áhættu fyrir starfsmenn er hægt að breyta flokkun fyrirtækis tímabundið þannig að það sé skoðað árlega.

EFTIRLITSSTARFIÐ

Fyrirtækjaeftirlit

Eftirlitsstarfi Vinnueftirlitsins er skipt í eftirlit með aðbúnaði, hollustuháttum og öryggi í fyrirtækjum, stofnunum, við bygginga- og mannvirkjagerð og í landbúnaði, gjaldskyldar skoðanir vinnuvéla og tækja, markaðseftirlit, umsagnir og leyfisveitingar stofnunarinnar.

Hversu oft fyrirtæki er heimsótt af eftirlitsmanni ræðst hjá stærri fyrirtækjunum eingöngu af frammistöðu fyrirtækisins í vinnuverndarmálum og skipulagi vinnu-verndarstarfsins, en þessir þættir ákvarða flokkun þeirra í aðlöguðu eftirliti, sjá nánari lýsingu á aðlöguðu eftirliti hér að framan. Eru þau fyrirtæki sem standa sig betur skoðuð sjaldnar. Hjá minni fyrirtækjunum, sem eru í reglubundnu eftirliti, ræðst skoðanatiðnin af áhættu starfsgreinarinnar en einnig af frammistöðu þeirra í vinnuverndarmálum. Aðrir þættir svo sem kvartanir starfsmanna, slys og óhöpp, átaksverkefni í starfsgreinum og eftirfylgni við nýjar reglugerðir hafa einnig áhrif á það hvaða vinnustaðir eru heimsóttir.

Eftirfarandi tafla sýnir fjölda og flokkun fyrirtækja og útibúa í aðlöguðu og reglubundnu eftirliti. Eins sést af töflunni hefur fyrirtækjum og útibúum fækkað verulega miðað við 2009. Skýring þess er að síðla árs 2010 var gert umfangsmikið átak í að afskrá fyrirtæki sem ekki voru lengur starfandi.

Fjöldi fyrirtækja með útibúum í fyrirtækjaskrá Vinnueftirlitsins skipt í flokka eftir eftirlitsaðferð og áhættu

Skráð fyrirtæki með útibúum eftir áhættuflokkum	Skráð 31.12. 2006	Skráð 31.12. 2007	Skráð 31.12. 2008	Skráð 31.12. 2009	Skráð 31.12. 2010
Aðlagað eftirlit – ný aðferð					
Fyrirtæki og útibú með 30 starfsmenn eða fleiri.		21*	49*	145	341
Reglubundið eftirlit					
Áhætta í starfsgrein ræður flokkun.					
1. flokkur, skoðun annað hvert ár **	2.461	2.388	2.637	2.513	3.291
2. flokkur, skoðun fjórða hvert ár **	3.146	3.261	3.622	3.597	2.831
3. flokkur, skoðun sjötta hvert ár **	2.451	2.565	2.874	3.197	3.490
4. flokkur, óreglubundin skoðun	6.906	7.154	7.201	7.298	2.152
Samtals	14.964	15.368	16.334	16.751	12.096
Tímabundnar staðsetningar vegna verklegra framkvæmda, skoðað oftari en árlega		560	801		
Samtals fyrirtæki/útibú		15.958	17.135	16.750	12.105

* ekki hluti af samtals tölum 2007 og 2008; ** breytt skoðunartíðni frá hausti 2010

Eins og síðustu ár var mikil áhersla hjá stofnuninni á að upplýsa um ákvæði reglugerðar nr. 920/2006 um skipulag og framkvæmd vinnuverndarstarfs á vinnustöðum sem fela í sér mun skýrari kröfur til atvinnurekanda en áður um skipulegt vinnuverndarstarf. Haustið 2010 var meðal annars sent dreifibréf til borgarráðs, allra bæjarráða og hreppsnefnda þar sem vakin var athygli á skyldu þeirra sem atvinnurekanda að sjá til þess að gert sé áhættumat og áætlun um forvarnir fyrir vinnustaði sveitafélagsins. Samhliða var gerð könnun meðal forsvarsmanna sveitafélaga um stöðu áhættumats á vinnustöðum þeirra. Í ljós kom að 40% sveitafélaga höfðu fyrirbyggjandi áhættumat fyrir alla vinnustaði þess eða voru mjög vel á veg komin með það en í 60% tilvika hafði lítið eða ekkert verið aðhafst í þessu sambandi. Á liðnum vetri hefur Vinnueftirlitið lagt sérstaka áherslu á að fylgja þessum málum eftir hjá sveitafélögunum.

Í eftirlitsheimsóknum í fyrirtæki var jafnframt gengið eftir þessum atriðum enda reyndust 29,5% fyrirmæla og ábendinga Vinnueftirlitsins snúa að skipulagi og virkni vinnuverndarstarfsins á vinnustöðum.

Forvarnir vegna vinnuslysa – hertar aðgerðir

Í kjölfar alvarlegs vinnuslyss við löndun á bræðslufiski í upphafi árs sendu Vinnueftirlitið og Siglingastofnun dreifibréf til útgerðarfélaganna, fiskimjölsverksmiðja, vertaka við löndun og annarra sem málið varðar, þar sem varað var við slyshættum og forvarnir brýndar. Sérstaklega var bent á að atvinnurekandi eða annar sem hann tilnefnir þurfi að gefa skriflega heimild til vinnu, svokallað vinnuvottorð, áður en vinna hefst í lokuðu rými en heimildin er bundin því að ýmsum öryggisatriðum hafi verið fullnægt, sjá nánar reglur nr. 429/1995.

Þrátt fyrir mikla áherslu á öryggi á byggingarvinnustöðum og forvarnir gegn slysum hefur ekki náðst ásættanlegur árangur og við eftirlit itrekað þurft að gefa sömu fyrirmæli um þýðingarmikil öryggisatriði hjá sömu fyrirtækjunum á sömu vinnustöðunum. Í ljósi þess ákvað Vinnueftirlitið á síðastliðnu ári að herða verulega eftirlit við verklegar framkvæmdir. Fól það meðal annars í sér að í stað þess að banna eingöngu vinnu við ákveðna verkþætti, t.d. vegna ófullnægjandi fallvarna, yrði gripið til þess ráðs að stöðva allar framkvæmdir á vinnusvæði aðalverktaka þar til nauðsynlegar úrbætur hefðu verið gerðar. Í tilefni þessa var sent dreifibréf til verktaka og verkkaupa í bygginga- og mannvirkjagerð fyrri hluta árs 2010 þar sem breytt verklag var kynnt.

Umfang hins almenna fyrirtækjaeftirlits 2006–2010

Fjöldi og flokkun skoðana við fyrirtækjaeftirlit	2006	2007	2008	2009	2010
Reglubundið eftirlit - heildstæð grunnskoðun	2390	2319	1931	2161	1508
Reglubundið eftirlit – endurskoðanir	92	114	88	85	54
Aðlagað eftirlit – grunnheimsókn		21	28	96	196
Aðlagað eftirlit - endurskoðun				1	1
Takmarkaðar skoðanir	941	956	876	738	916
Endurskoðanir vegna takmarkaðra skoðana	2	7	13	13	11
Fjöldi skoðana samtals	3.425	3.417	2.936	3.094	2.686
Aðrar fyrirtækjaheimsóknir	590	570	540	475	539
Fyrirtækjaheimsóknir samtals	4.015	3.987	3.476	3.569	3.225
Mælingar og prófanir við eftirlit	547	393	536	291	208
Útköll vegna slysa og óhappa	225	289	257	119	124

(Upplýsingar í töflunni fyrir árin 2006-2009 hafa verið leiðréttar vegna skekkju.)

Heildarfjöldi skoðana og heimsókna í fyrirtæki dróst saman um 10% árið 2010 borið saman við árið áður. Eftirlitsmönnum sem starfa í fyrirtækjaeftirliti hefur fækkað um þriðjung á síðustu árum og það er farið að hafa veruleg áhrif fjölda heimsókna. Þess ber þó að geta fjöldi eftirlitsheimsókna á hvern eftirlitsmann jókst um 16% og má þar þakka góðu skipulagi, metnaðarfullum starfsmönnum og góðu samstarfi innan stofnunarinnar. Grunnskoðunum eða grunnheimsóknum þar sem vinnustaðurinn er skoðaður heildstætt fækkaði um 25% sem má fyrst og fremst rekja til fækkunar eftirlitsmanna. Rík áhersla á innleiðingu aðlagaðs eftirlits getur einnig skýrt færri grunnskoðanir því sú eftirlitsaðferð tekur heldur lengri tíma. Rúmlega tvöfalt fleiri fyrirtæki eða 196 voru tekin í aðlagað eftirlit árið 2010 miðað við árið á undan en þá voru þau 96.

Takmarkaðar skoðanir voru töluvert fleiri árið 2010 borið saman við árin þar á undan en í þessum skoðunum er sjónum beint að afmörkuðum atriðum á vinnustaðnum, t.d. tengt rannsókn vinnuslysa, vegna kvartana eða sérstakra átaksverkefna. Helsta skýring þess er að árið 2010 var farið í sérstakt eftirlitsátak með efnum. Sjónum var beint að bílaréttingaverkstæðum og hreingerningarfyrirtækjum og sérstök áhersla lögð á áhættumat vegna efna og efnanotkunar, sjá nánar um það síðar í skýrslunni undir “Átaksverkefni”.

Fjöldi rannsakaðra vinnuslysa var svipaður og 2009. Ef horft er hins vegar til áranna þar á undan hefur útköllum vegna vinnuslysa fækkað um rúmlega 50% sem skýrist helst af miklum samdrætti í byggingariðnaði en þar hefur slysafjöldinn verið mestur um árabíl.

Í töflunni hér á eftir er yfirlit yfir fyrirmæli og ábendingar Vinnueftirlitsins, flokkuð eftir því hvort þau beinast að aðbúnaði, hollustuháttum, öryggi eða öðrum þáttum. Einnig er yfirlit yfir þvingunaraðgerðir en þær geta t.d. falist í að banna tiltekinn búnað, loka vinnustað, banna vinnu eða leggja á dagsektir.

Fyrirmæli, ábendingar og þvingunaraðgerðir VER 2006-2010

Fyrirtækjaeftirlit - fyrirmæli og ábendingar, þvingunaraðgerðir	2006	2007	2008	2009	2010
Fyrirmæli um bætt hollustuhætti	1598	1409	1295	1192	1017
Fyrirmæli um bætt öryggi	2491	2945	2159	1921	1762
Fyrirmæli um bættan aðbúnað	619	529	350	261	241
Fyrirmæli um vinnuverndarstarf	407	1083	1057	1264	1311
Önnur fyrirmæli	11	26	15	16	2
Fyrirmæli samtals	5,126	5,992	4,876	4,654	4,333
Ábendingar um bætt hollustuhætti	594	633	507	474	331
Ábendingar um öryggi	727	654	557	459	367
Ábendingar um bættan aðbúnað	148	96	79	82	53
Ábendingar um vinnuverndarstarf	701	528	489	513	274
Aðrar ábendingar	41	15	1	6	2
Ábendingar samtals	2,211	1,926	1,633	1,534	1,027
Fyrirmæli og ábendingar samtals	7,337	7,918	6,509	6,188	5,360
Hótun um dagsektir/andmælaréttarbréf			2*	9*	21*
Ákvörðun um álagningu dagsekta	0	0	0	2	1
Notkun/vinna bönnuð		119	69	88	85
Þvingunaraðgerðir samtals	85	119	69	90	86

* Reiknast ekki með í samtölu. (Upplýsingar í töflunni fyrir árin 2006-2009 hafa verið leiðréttar vegna skekkju.)

Fyrirmælum í fyrirtækjaeftirliti fækkaði um 7% og ábendingum um 33% miðað við árið 2009. Oftast eða í 81% tilvika gáfu eftirlitsmenn fyrirmæli um úrbætur sem fylgt er eftir af hálfu stofnunarinnar. Atvinnurekanda er skylt að sjá til þess að Vinnueftirlitinu sé send tilkynning um úrbætur en berist ekki slík tilkynning þrátt fyrir ítrekanir af hálfu stofnunarinnar er gripið til þvingunaraðgerða.

Algengust voru fyrirmæli um öryggi sem reyndust vera 40% allra gefinna fyrirmæla. Tæplega 30% fyrirmæla sneru að skipulagi vinnuverndarstarfs fyrirtækja, þ.e. gerð áhættumats, kosningu öryggistrúnaðarmanna og öryggisvarða og fræðslu og þjálfun þeirra, og eru það næst algengustu fyrirmælin á eftir öryggi. Nýlegar upplýsingar úr gagnagrunni stofnunarinnar varpa ljósi á að um 60-70% fyrirtækja með 30 eða fleiri starfsmenn hafa öryggistrúnaðarmann og öryggisverði en hlutfallið er heldur lægra hjá minni fyrirtækjum eða rúmlega 40%. Jafnt og þétt fjölgar því þessum mikilvægu boðberum vinnuverndar á vinnustöðum og er það í takt við stefnu Vinnueftirlitsins 2009-2012. Miklu skiptir að stjórnendur fyrirtækja og aðilar á vinnumarkaði séu vakandi fyrir því að slíkir aðilar séu tilnefndir og kosnir alls staðar þar sem starfa fleiri en 10 en hlutverk þeirra er m.a. að taka þátt í gerð áhættumats á vinnustaðnum. Vaxandi fjöldi fyrirtækja hefur gert áhættumat. Nýlegar upplýsingar benda til að 30-60% fyrirtækja hafi það fyrirliggjandi og er staðan betri hjá stærri fyrirtækjunum hvað það varðar. Bent skal á í þessu sambandi að Vinnueftirlitið þróaði á síðasta ári verkfæri fyrir lítil fyrirtæki til að auðvelda þeim gerð áhættumats og er það að finna á heimasíðunni.

Á árinu tók Vinnueftirlitið til meðferðar tvö mál þar sem kvartað var yfir brotum á vinnutímaákvæðum IX. kafla laga nr. 46/1980 um aðbúnað, hollustuhætti og öryggi á vinnustöðum, með síðari breytingum og var tekin ákvörðun í þremur vinnutímamálum (eitt mál sem var tekið til meðferðar 2009). eru slík mál mjög tímafrek þar sem kalla þarf eftir umtalsverðu magni af upplýsingum frá atvinnurekendum og greina mikið af gögnum þar sem málin varða oft mikinn fjölda

starfsmanna. Eftir rannsókn var ekki talið að tvö fyrirtæki hefðu brotið gegn vinnutímaákvæðum en í einu máli var niðurstaða Vinnueftirlitsins að fyrirtæki hefði brotið gegn vinnutímaákvæðum laga nr. 46/1980 og voru því gefin fyrirmæli um tafarlaugar úrbætur.

Nær tvöfalt fleiri andmælalibréfi/hótanir um dagsektir voru send árið 2010 en árið 2009. Oftast bregðast atvinnurekendur hratt við slíkum bréfum þannig að ekki kemur til álagningar dagsekta eða að andmæli þeirra eru tekin til greina. Einungis þurfti að leggja dagsektir á eitt fyrirtæki á árinu 2010.

Í næstu töflu má sjá hvernig skoðunatriði sem falla undir *hollustuhætti* skiptast en fyrirmælum á því sviði fækkaði um 15% og ábendingum um 30% miðað við árið 2009 sem vænta mátti vegna færri skoðana á árinu 2010 eins og getið var hér að framan. Árið 2009 voru fyrirmæli og ábendingar um hollustuhætti algengust á sviði efna og efnaáhrifa (10%), starfsmannaaðstöðu (5,5%), innilofts (4,7%), vinnurými (3,2%), líkamlegs álags og líkamsbeitingar (3,1%), svipað og undangengin ár.

Hollustuhættir flokkaðir eftir skoðunatriðum árin 2006-2010.

Hollustuhættir - skoðunatriði	Fjöldi fyrirmæla					Fjöldi ábendinga				
	2006	2007	2008	2009	2010	2006	2007	2008	2009	2010
Efni og efnaáhrif	615	612	562	490	431	247	237	204	185	130
Félagslegur aðbúnaður	26	16	30	19	18	10	17	16	3	4
Hávaði	62	44	37	38	46	49	37	36	37	22
Inniloft	336	258	219	238	208	137	159	94	89	45
Krabbameinsvaldandi efni	5	9	3	0	2	2	6	5	4	1
Líffræðilegir áhættuþættir	2	4	12	1	3	2	1	10	0	11
Lýsing	132	120	93	86	57	27	21	29	39	32
Titringur	0	0	1	0	0	1	0	1	0	0
Verkstöðvar – líkamlegt álag/ líkamsbeiting	199	171	139	134	132	30	59	31	37	32
Vinnurými	221	175	199	186	120	89	96	81	80	54
Alls	1.598	1.409	1.295	1.192	1.017	594	633	507	474	331

(Upplýsingar í töflunni fyrir árin 2006-2009 hafa verið leiðréttaðar vegna skekkju.)

Félagslegur aðbúnaður

Töluvert er um að fyrirspurnir berist Vinnueftirlitinu vegna *meints eineltis á vinnustað*. Leitast stofnunin við að veita viðeigandi upplýsingar og leiðbeiningar þar að lútandi. Á árinu 2010 bárust 11 formlegar kvartanir til stofnunarinnar um meint einelti á vinnustað. Þegar slíkar kvartanir berast stofnuninni fundar Vinnueftirlitið með forráðamönnum og öryggisnefnd vinnustaðarins til að tryggja að forvarnir sem stuðla að góðum félagslegum aðbúnaði séu til staðar, m.a. að vinnustaðurinn hafi gert áhættumat varðandi þann þátt og að fyrir hendi sé viðbragðsáætlun gegn einelti. Á árinu 2010 gaf Vinnueftirlitið 13 fyrirmæli vegna þess að áhættumat vegna félagslegra og andlegra þátta vantaði eða vegna skorts á nægjanlegum viðbrögðum atvinnurekenda vegna kvartana um einelti, sbr. reglugerð nr. 1000/2004 um aðgerðir gegn einelti á vinnustöðum.

UMSAGNIR OG LEYFISVEITINGAR

Umsagnir og leyfisveitingar	2006	2007	2008	2009	2010
Umsagnir og starfsleyfi vegna nýrra og breyttra vinnustaða	181	189	173	77	100
Umsagnir vegna gisti- og veitingaleyfa	532	515	522	793	468
Samtals vegna nýrra og breyttra fyrirtækja	713	704	695	870	568
Umsagnir vegna innflutnings varnarefna og eiturefna	23	23	40	40	31
Aðrar umsagnir og leyfi vegna innflutnings annarra efna	11	25	4	54	52
Umsagnir til sýslumanna vegna sprengileyfa til einstaklinga	28	32	31	31	23
Samtals vegna efnanotkunar	62	34	75	125	106
Aðrar umsagnir s.s. asbestleyfi (niðurrif) o.fl.		45	86	77	97
Umsagnir alls		783	856	1072	771

Eftirlit með vinnuvélum og tækjum

Í eftirfarandi töflum má sjá fjölda vinnuvéla og tækja, sem skráð eru hjá Vinnueftirlitinu og upplýsingar um skoðanir á þessum tækjum. Skráðum vinnuvélum fækkaði um 425 frá árinu 2009. Hins vegar fjölgaði skráðum tækjum (fólkslyftum bílalyftum) um 135.

Skráðar vélar og tæki	2007	2008	2009	2010
Vinnuvélar (67 flokkar mismunandi véla)	19932	19899	19133	18573
Skíðalyftur (3 flokkar)	63	54	56	56
Fólks- og vörulyftur (5 flokkar)	2545	2673	2752	2839
Bílalyftur (2 flokkar)	1371	1306	1346	1398
Eimkatlar og þrýstihylki	610	640	638	634
Samtals skráðar vinnuvélar og tæki í árslok	24521	24572	23925	23500

Nýskráningum og eigendaskiptum vinnuvéla fækkaði á árinu en dregið hefur úr afskráningum miðað við fyrra ár.

Vinnuvélar	2007	2008	2009	2010
Nýskráningar á árinu	2424	1266	463	341
Endanlegar afskráningar á árinu	714	1358	1246	936
Tímabundnar afskráningar á árinu	317	322	558	483
Skráð eigendaskipti á árinu	8089	5561	3607	2763

Einn þáttur eftirlitsstarfsins er eftirlit með vinnuvélum og tækjum. Í eftirlitinu er athugaður ýmis öryggisbúnaður, s.s. hemlar, stýrisbúnaður, stjórnæki, vinnuljós, burðarvirki, o.fl. Í töflunni hér á eftir má sjá umfang þessa eftirlits:

Skoðanir vinnuvéla	2007	2008	2009	2010
Reglubundnar skoðanir	12.142	12.782	12.374	11.568
Endurskoðanir	395	587	444	168
Aðrar skoðanir	2.288	1.835	2.117	1.616
Samtals	14.825	15.204	14.935	13.352

Niðurstöður skoðana	2005	2006	2007	2008	2009	2010
Full skoðun - án athugasemda	13.015	13.570	11.887	11.766	11.516	10.895
Hálf skoðun	2.095	2.021	1.671	1.603	1.302	1.086
Notkun bönnuð	1.197	1.114	1.254	1.832	2.112	1.369
Innsiglað	13	18	13	3	5	2
Samtals	16.320	16.723	14.825	15.204	14.935	13.352

Hlutfallið milli skoðunarskyldra vinnuvéla og tækja annars vegar og fjölda skoðana hins vegar er lýsandi fyrir umfang eftirlitsins. Skoðunarhlutfallið má sjá í eftirfarandi töflu:

Vinnuvélar til skoðunar	Vélar til skoðunar 2009	Reglubundnar skoðanir 2009	Skoðunarhlutfall % 2009	Vélar til skoðunar 2010	Reglubundnar skoðanir 2010	Skoðunarhlutfall % 2010
Höfuðborgarsvæðið	8200	5421	66,1	7600	4999	65,8
Landsbyggðin	8745	6676	76,3	8783	6464	73,6
Samtals vinnuvélar	16945	12097	71,4	16383	11463	70,0
Tæki til skoðunar						
Fólks/vöru/hjólastólalyftur*	2637	2490	94,4	2824	2568	90,9
Bílalyftur *	1362	651	84	1395	508	84
Samtals lyftur	3999	3141	89	4219	3076	87
Eimkatlar, þrýstihylki, geymar**	650	140	21,5	631	169	26,8

* Vöru- bílalyftur eru skoðaðar annað hvert ár. ** Geymar eru skoðaðir þriðja hvert ár.

Af skráðum vinnuvélum og tækjum á árinu 2010 voru skoðaðar 70 % af skoðunarskyldum vinnuvélum og 87 % af skoðunarskyldum lyftum.

Á árinu 2010 bárust Vinnueftirlitinu sjö undanþágubeiðnir frá reglugerð um fólkslyftur og fólks og vöru lyftur nr. 341/2003 með vísan til I. viðauka, ákvæðis 2.2, vegna of lítills rýmis utan ystu marka lyftustóls.

Ein umsókn var samþykkt og tveimur hafnað á árinu 2010, fjórar voru afgreiddar í byrjun árs 2011.

Umsóknir um undanþágur 2010	Samþykkt	Hafnað
7	1	2

Markaðseftirlit

Eftir að EES samningurinn tók gildi 1994 hafa ýmsar tilskipanir ESB sem samræma grunnöryggisstaðla innan ESB verið innleiddar með lögum í EES ríkjunum (Noregi, Íslandi og Lichtenstein). Tilgangur þessara tilskipana, sem oft eru kallaðar 'Nýaðferðar-tilskipanir', er að tryggja samræmdar grunnöryggiskröfur sem gilda á öllum innri markaði ESB/EES til þess að tryggja öryggi borgaranna og frjálsan flutning varnings á innri markaðnum. Í stuttu máli þá byggja þessar 'Nýaðferðar-tilskipanir' á þeirri hugsun að varningur teljist vera öruggur ef hann er CE-merktur en einungis er hægt að CE-merkja vöru ef hún er í samræmi við grunnöryggiskröfur viðkomandi 'Nýaðferðar-tilskipunar' eða Evrópustaðals. Hlutverk markaðseftirlits er að tryggja að varningur sem fellur undir 'Nýaðferðar-tilskipun' sé réttilega CE-merktur.

Vinnueftirlitið er ábyrgt markaðseftirlitsyfirvald á Íslandi í skilningi 11 'Nýaðferðar-tilskipana' ESB en þær hafa það sameiginlegt að varða vörur sem notaðar eru af starfsmönnum við vinnu. Markaðseftirlit Vinnueftirlitsins á þannig að stuðla að öryggi starfsmanna á vinnustöðum. Vinnueftirlitin á hinum Norðurlöndunum hafa samskonar markaðseftirlitshlutverk. Hefur Vinnueftirlitið markaðseftirlit með ýmsum vörum svo sem vinnuvélum, lyftum, færriböndum, ýmiss konar þrýstibúnaði, persónuhlífum, sprengiefni til verklegra framkvæmda, úðabrusum og ýmsum öðrum vörum sem ekki verða tæmandi talin upp, svo sem tæki og búnaður sem fella undir reglugerð um vélar og tæknilegan búnað nr. 1005/2009.

Mörg markaðseftirlitsmál komu til kasta Vinnueftirlitsins á árinu 2010. Slík mál eru oft flókin því oft þarf að hafa samskipti við erlenda framleiðendur og dreifingaraðila og kalla eftir EB-samræmisýfirlýsingum eða kanna samræmi þeirra og Evrópustaðla við CE-merkingu vörunnar. Á vegum ESB er unnið með svokallað RAPEX kerfi sem aðvarar öll ábyrg markaðseftirlitsyfirvöld í ESB/EES ríkjunum við hættulegum vörum. Vinnueftirlitið vann úr 21 slíkri RAPEX tilkynningu árið 2010.

Í töflunni hér fyrir neðan er yfirlit yfir þau þvingunarúrræði sem stofnunin greip til á árinu 2010. Í tíu tilvikum þurfti að banna notkun/markaðsetningu vöru til að þvinga fram úrbætur og í einu tilviki barst Vinnueftirlitinu tilkynning frá RAPEX sem metin var það alvarleg að nauðsynlegt þótti að innkalla vöru. Ekki þótti þörf á því að tilkynna Eftirlitsstofnun EFTA (ESA) um þvingunarúrræði sem Vinnueftirlitið greip til árið 2010 þar sem málin voru ekki þess eðlis að þau væru talin varða öryggi á innri markaði EES/ESB:

Þvingunaraðgerðir	2010
Andmælaréttarbréf/hótun um bann við markaðssetningu eða afturköllun vöru	2
Markaðssetning/notkun vöru bönnuð	10
Afturköllun/Innköllun vöru	1
Tilkynning til ESA um beitingu þvingunarúrræða	0

Mælingar:

Hávaðamælingar

Vinnueftirlitið býður uppá mælingar á hávaða úti á vinnustöðum. Sérfræðingar Vinnueftirlitsins fara þá á staðinn og koma fyrir mælum sem stundum eru hengdir á starfsmennina sjálfa og stundum komið fyrir í rýminu þar sem starfsmenn eru að störfum. Hávaðamælingar voru gerðar á 9 vinnustöðum. Á þessum stöðum voru:

Hávaðskammtamælingar 10 en Ómtímamælingar 4.

Mælingar	2008	2009	2010
Hávaðskammtamælingar	81	56	10
Ómtímamælingar	37	30	4
Rykmælingar	2	0	3
Inniloftsmælingar	7	6	2
Heildar	136	98	24

Af þeim fimm inniloftsmælingum (ryk og inniloft) sem gerðar voru á árinu voru þrjár rykmælingar og voru þær afar mismiklar að umfangi en tvær af mælingunum voru úttekt á innilofti.

Samanburð við síðustu ár má sjá í töflu að ofan.



Hafdís Sværrisdóttir eftirlitsmaður við störf á Keflavíkurlflugvelli.

ATVINNUSJÚKDÓMAR OG VINNUSLYS Á ÁRINU 2010

Atvinnusjúkdómar

Alls bárust átta tilkynningar á árinu um atvinnusjúkdóma eða meinta atvinnusjúkdóma. Af þeim eru fjögur mál sem tengjast smitsjúkdómum. Þar höfðu starfsmenn í heilbrigðisþjónustu smitast af berklum og í einu tilfelli veikst hastarlegar af lifrabólgu C. Þessar tilkynningar, sem því miður eru líklegar til að vera aðeins hluti af vinnutengdu smiti sem starfsfólk verður fyrir í dagsins önn, eru mikilvæg áminning fyrir okkur um að efla þarf vinnuvernd meðal starfsfólks í heilbrigðiskerfinu. Þá voru þrjú mál tengd astma og ofnæmi. Þessi mál eru í eðli sínu áminning um að draga þurfi úr ryki og loftbornum efnum á vinnustað eftir föngum. Á þessum sviðum hafa orðið miklar tæknilegar framfarir á liðnum árum og áratugum, þannig að þessi staða á ekki að þurfa að koma upp.

Á heimasíðu Vinnueftirlitsins má finna lista Evrópusambandsins yfir atvinnusjúkdóma. Þeir sem vinna við að gera áhættumat fyrir fyrirtæki og heilbrigðisstarfsfólk eru hvattir til að kynna sér þann lista. Þar er einnig að finna upplýsingar um heilsufarskoðanir sem mikilvægt er að hafa í huga við atvinnusjúkdómavarnir. Ljóst er að betri meðvitund allra um atvinnusjúkdóma er til þess fallin að bæta mjög vinnuumhverfi á vinnustöðum landsins.

Dauðaslys á árinu 2010

1. **18. janúar lést 28 ára erlendur starfsmaður verktakafyrirtækis** er hann við vinnu upp á röraverkpalli við að stýra límtréssperru, sem hífd var upp með byggingakrana, féll af pallinum um 4 m niður á steinsteypt gólfi. Engin handrið voru á vinnupallinum.
2. **29. júní slasaðist 30 ára ofngæslumaður** er hann við skörun í ljósboagaofni járnblendiverksmiðunnar varð fyrir gosi af brennandi og heitu loftkenndu- og föstu efni úr ofninum. **Hann lést síðan af völdum slyssins 30. júní 2010.**
3. **27. desember lést 35 ára ökumaður flutningabifreiðar** er tengivagn, bifreiðarinnar sem hann ók eftir þjóðvegi 1, lenti utan í tengivagni annarrar flutningabifreiðar sem kom úr gagnstæðri átt og bifreið hans hafnaði utan vegar.

Vinnuslys

Alls var tilkynnt um 760 karla og 414 konur sem lent höfðu í tilkynningarskyldu vinnuslysi á árinu.

Fækkun varð á tilkynntum slysum í byggingarvinnu og við viðgerð mannvirkja á árinu. Ef horft er til ársins 2007 sést að á árinu 2010 hafði slysum í þessari grein fækkað um meira en 80%. Almennt er fækkun í vinnuslysum karla umtalsverð en minni í vinnuslysum kvenna. Þetta skýrist án efa af hinum mikla samdrætti sem hefur orðið nú frá 2008 að telja í atvinnulífinu.

Í töflunni hér á eftir má sjá fjölda tilkynntra vinnuslysa síðustu fjögur ár þar sem þau eru flokkuð eftir atvinnugreinum. Ef starfsemi höfuðstöðvar liggur ekki fyrir er flokkað eftir útibúi (skoðunareiningu) ef upplýsingar um hvorugt liggja fyrir fellur starfsemi undir liðinn *óviss starfsemi*.

Vinnuslys, flokkuð eftir atvinnugreinum

	2007		2008		2009		2010	
	Karlar	Konur	Karlar	Konur	Karlar	Konur	Karlar	Konur
Ál- og járnblendiiðnaður	32	13	31	6	30	2	25	6
Bílgreinar	16	0	12	0	10	2	14	0
Bygging og viðgerð mannvirkja (atvinnurekstur)	581	15	375	3	158	3	104	1
Bygging og viðgerð mannvirkja í eigin þágu	6	1	8	1	6	0	3	2
Efnaiðnaður	15	3	11	5	8	3	9	2
Fasteignar- og þjónusta við atvinnurekstur	27	12	33	17	24	18	11	15
Fiskiðnaður; hraðfrystihús, fiskvinnslustöðvar	59	31	41	34	42	20	49	31
Fiskiðnaður; síldarsöltun, fiskimjölsvinnslur o.fl.	2	0	4	0	1	0	3	0
Fiskveiðar	20	20	12	14	18	11	23	14
Fjarskipta- og pósthjónusta	24	64	31	54	20	49	25	31
Flutningastarfsemi o. fl.	78	32	96	19	79	11	76	18
Framkvæmdir opinberra aðila o. fl.	17	0	23	1	22	3	16	5
Grunnskólar	4	18	3	29	5	33	6	23
Götu og sorphreinsun	14	2	14	1	5	0	3	3
Heildverslun	64	21	59	23	57	14	41	12
Landbúnaður	10	5	8	7	12	6	12	3
Matvælaiðnaður; vinnsla landbúnaðarafurða	35	18	57	14	32	15	27	15
Matvælaiðnaður; önnur en vinnsla landbúnaðarafurða	18	5	23	10	20	8	23	7
Málsmíði, vélavinna, skipasmíði og skipaviðgerðir	78	1	90	1	105	4	73	0
Menningarstarfsemi	7	4	11	14	7	17	13	9
Opinber stjórnsýsla	74	58	126	72	115	51	78	56
Opinber þjónusta o.fl.	23	82	22	81	32	102	30	106
Óviss starfsemi	86	21	89	15	28	6	8	2
Pappírsvöruiðnaður	3	0	1	1	3	0	3	1
Peningastofnanir	1	3	2	1	1	5	0	6
Persónuleg þjónusta önnur en bílaþjónusta	10	6	8	4	6	2	4	3
Rafmagns-, hita- og vatnsveitur	28	4	27	3	19	3	12	2
Rekstri hætt eða hann liggur niðri	18	1	7	1	0	0	0	1
Smásöluverslun	16	16	34	31	13	11	17	17
Steinefnaiðnaður	57	1	70	4	32	1	19	0
Trjávöruiðnaður	11	1	15	0	2	0	10	1
Tryggingar	0	1	0	2	1	0	0	1
Ísl. starfslið erlendra sendiráða	0	1	0	0	0	0	0	0
Vefjariðnaður	3	0	4	0	2	1	3	1
Veitinga- og hótélrekstur	7	9	11	19	12	18	12	19
Ýmiss iðnaður og viðgerðir	1	1	4	0	3	1	8	1
Samtals	1445	470	1362	487	930	420	760	414

Þegar horft er á fjölda vinnuslysa að teknu tilliti til fjölda starfandi (skv. upplýsingum Hagstofu Íslands) þá hefur einnig orðið verulegur samdráttur þar. Samdrátturinn er sérlega áberandi enn og aftur meðal karla.

	Karlar tilkynnt slys/100.000 starfandi	Konur tilkynnt slys/100.000 starfandi
2000	1338	549
2001	1297	527
2002	1231	593
2003	1372	555
2004	1824	613
2005	1511	544
2006	1512	522
2007	1566	584
2008	1461	597
2009	1098	530
2010	900	508

Fyrir þessu eru vonandi fleiri ástæður en samdrátturinn einn og sér, og verður að vonast til þess að ríkari áhersla fyrirtækja á áhættumat og forvarnavinnu skili sér í færri slysum.

Þessi fækkun sem hefur orðið á hverja 100.000 starfandi hefur einnig skilað sér í fækkun alvarlegri vinnuslysa og eru beinbrot notuð sem vísibreyta fyrir slík slys

Tilkynnt vinnuslys þar sem beinbrot verður á hverja 100.000 starfandi

	Karlar tilkynnt beinbrot/100.000 starfandi	Konur tilkynnt beinbrot/100.000 starfandi
2000	248	113
2001	268	93
2002	221	100
2003	252	89
2004	249	102
2005	293	97
2006	259	95
2007	312	98
2008	322	122
2009	241	112
2010	199	99

Hér sést að beinbrotum á hverja 100.000 starfandi hefur aðeins fækkað. Þegar horft er til tímabilsins alls sést að beinbrotum við vinnu meðal kvenna hefur ekki fækkað svo marktækt geti talist. Beinbrotatíðni við vinnu meðal karla var þó hins vegar meðal þess lægsta sem sést hefur á þessari öld.

Þetta kallar á tvær mögulegar skýringar. Annars vegar að okkur hafi ekki tekist að fyrirbyggja þessi slys eins vel og minni háttar slys. Hins vegar að sú mikla fækkun sem orðið hefur í slysum stafi að hluta af því að reglum um vinnuslysatilkynningar sé ekki fylgt nægilega vel eftir.

Orsakir vinnuslysa

	Högg	Klemmdist, festist í vél	Fall á jafnsléttu	Fall af hærri stað	Hvass, beittur hlutur	Ofraun á líkama	Hiti eða kuldi	Rafstraumur, rafblossi	Hættuleg efni og efnasambönd	Annað
2007	464	251	354	273	205	88	40	12	33	255
2008	461	208	368	311	241	87	39	9	31	195
2009	399	124	275	186	138	54	35	3	35	175
2010	279	121	245	125	186	88	27	4	26	136

Taflan sýnir að orsakir vinnuslysa eru fjölbreyttar. Það sem þó er rétt að vekja athygli á er ofraun á líkama. Um þetta atriði er nokkur styr. Þarna bognu menn og slasast undan vinnuálaginu, verkefninu, burði á þungum vörum og búnaði. Allnokkrar fyrirspurnir vegna þessara slysa hafa borist Vinnueftirlitinu, þar sem almannatryggingar líta ekki á þau sem vinnuslys en atburðurinn er í huga hins slasaða vinnuslys og fellur að skilgreiningu Vinnueftirlitsins um vinnuslys. Það er ljóst að til að tryggja vinnuvernd þá er mikilvægt að ein skilgreining sé til staðar hjá hinu opinbera.

Orsakavaldar vinnuslysa

	Iðnaðarvélur	Vinnuvélur (kranar, grófur, lyftarar o.þ.h.)	Dráttarvélur, bú- og garðyrkjuvélur	Handverkfæri	Lyftur og búnaður til að lyfta fólki	Katlar, þrýstihylki, geymar o.þ.h.	Vinnusvæði (m.a. verkpallar, stigar, þök, hált yfirborð)	Efni og efnasambönd	Vörur, efni og hlutir (hrun, skriður o.þ.h.)	Rafbúnaður	Menn	Dýr	Annað	Samtals
2007	129	187	5	199	20	9	499	37	146	15	82	26	573	1927
2008	127	166	5	209	27	7	545	35	123	8	84	26	496	1858
2009	84	86	9	150	18	3	359	35	71	4	105	22	416	1362
2010	89	79	4	141	5	5	335	26	63	4	102	21	314	1188

Ef litið er á orsakavaldar þá sést að á síðustu 6 árum hefur orðið veruleg fækkun slysa sem tengjast vinnuvélum, sem og slysa á vinnusvæðum fyrirtækja. Lýsir þetta án efa þeim samdrætti sem orðið hefur við mannvirkjagerð í landinu. Þá hefur slysum af völdum búnaðs til að lyfta fólki fækkað sem er ánægjuleg þróun. Slysa þar sem menn eru orsakavaldar, var ekki byrjað að skrá kerfisbundið fyrr en 2004. Þessi slysa eru í eðli sínu ofbeldismál, viljandi eða óviljandi, sem mörg hver eiga orsök sína í opinberri þjónustu, heilbrigðiskerfinu og í opinberri stjórnsýslu, þar sem starfsmenn veita borgurum ýmiss konar þjónustu. Ljóst er að afla þarf frekari þekkingar á þessum málum.

Mikil umræða hefur verið sl. ár um atvinnuþátttöku erlendra ríkisborgara en frá árinu 2002 hafa einstaklingar frá a.m.k. 75 mismunandi löndum slasast við vinnu. Þetta fjölmenningarlega umhverfi gerir ríka kröfu til atvinnulífsins en Vinnueftirlitið hefur á umliðnum árum gefið út fræðsluefni á nokkrum tungumálum. Þessi viðleitni er án efa ekki nægileg og erfitt er að gera sér grein fyrir hversu vel slíkt efni, þó á réttu tungumáli sé, hentar þessum fjölbreytta hópi erlendra starfsmanna sem hér hefur verið við störf.

Fjöldi tilkynnta vinnuslysa eftir þjóðerni þess slasaða

Land	2002	2003	2004	2005	2006	2007	2008	Alls
Rúmenía	0	0	3	6	1	5	8	23
Þjóðerni óvíst	1	16	4	2	0	0	0	23
Svíþjóð	1	1	4	6	7	7	1	27
Danmörk	5	7	6	6	4	2	3	33
Bretland	2	3	1	6	10	5	7	34
Litháen	0	3	2	1	4	15	14	39
Pakistan	0	0	5	8	21	11	0	45
Filippseyjar	0	2	9	8	10	8	9	46
Þýskaland	1	1	2	11	21	10	15	61
Ítalía	1	11	53	26	39	78	4	212
Aðrar þjóðir	17	18	38	45	57	66	47	288
Kína	2	2	20	97	108	105	11	345
Pólland	15	20	27	43	105	221	250	681
Portúgal	1	23	332	150	122	92	24	744
Ísland	1353	1369	1371	1220	1211	1260	1329	9113
Samtals	1399	1476	1877	1635	1720	1885	1722	11714

Eins og sést á töflunni hér fyrir ofan hefur Pólverjum, sem lenda í tilkynntum vinnuslysum fjölgað og þá sérstaklega á síðustu tveimur árum. Fjöldi Kínverja og Portúgala meðal slasaðra er einnig mikill en sá fjöldi einskorðast við aðalframkvæmdatímabil Kárahnjúkavirkjunar frá árunum 2004–2007. Ef vinnuslys Pólverja eru borin saman við vinnuslys Íslendinga er marktækur munur á því hverjir áverkanir eru. Þannig eru Pólverjar líklegri til þess að beinbrotna, fá útvortis blæðingu eða missa líkamshluta. Fjöldi þessara atvika var 167, 183 og 19 en hefði dreifing áverka verið sú sama og hjá Íslendingum hefði mátt búast við 133, 138 og 11 atvikum af þessu tagi meðal Pólverjanna. Skýringar á þessu eru margþættar, hættulegri störf, mismunur á vilja yfirmanna til að tilkynna slys o.fl. Burtséð frá skýringum þá er mikilvægt að undirstrika að allir eiga kröfu, óháð þjóðerni, á öruggu vinnuumhverfi.

Tilkynning vinnuslysa

Oft kemur það fyrir að atvinnurekendur skila ekki inn tilkynningu um vinnuslys til Vinnueftirlitsins. Stofnuninni er það nauðsynlegt að fá slíkar upplýsingar til að halda uppi nákvæmri tölfræði um vinnuslys í landinu. Oftast kemst Vinnueftirlitið að því að tilkynning hafi ekki borist, við samanburð á tilkynningum sem berast Sjúkratryggingum Íslands, en einnig kemst Vinnueftirlitið að slíku við rannsókn vinnuslysa. Þegar svo vill til þá sendir stofnunin viðkomandi fyrirtæki bréf þar sem það er kvatt til að skila inn tilkynningu. Ef fyrirtækið bregst ekki við fer málið til lögfræðings stofnunarinnar og eru lagðar á dagsektir, fyrst er þó fyrirtækinu gefinn andmælaréttur í samræmi við stjórnsýslulög. Að neðan er að finna tölfræði yfir þvingunarúrreði sem stofnunin hefur beitt á árinu. Yfirleitt bregðast atvinnurekendur vel við bréfum Vinnueftirlitsins en ekki reyndi á það á árinu 2010 að lagðar væru dagsektir á fyrirtæki.

Þvingunaraðgerðir	2010
Bréf	210
Andmælaréttarbréf	5
Álagning dagsekta	0

RANNSÓKNIR

Rannsóknir á vegum Vinnueftirlitsins hafa ekki farið varhluta af samdrætti þeim sem orðið hefur í íslensku samfélagi frá 2008 að telja. Fram að þeim tíma komu um fimm starfsmenn að rannsóknnum að einhverju leyti á hverjum tíma auk verkefnaráðingna starfsmanna. Í dag koma tveir starfsmenn að rannsóknnum og dregið hefur úr umfangi verkefnaráðninga vegna rannsókna. Þrátt fyrir þetta hefur áfram verið unnið að rannsóknarverkefnum þó í minna mæli hafi verið en á árunum þar á undan en vegna mannbreytingar hefur ýmsum verkefnum lokið en ný verkefni eru í gangi sem enn hafa ekki skilað ávöxtum.

Hægt er að kynna sér niðurstöður rannsókna, sem lokið er, á heimasíðu Vinnueftirlitsins, www.vinnueftirlit.is, undir hlekknum *Rannsóknir*.

1. Unnið var áfram úr þjóðarúrtaksgögnum sem safnað hefur verið í samvinnu við Lýðheilsustöð á árunum 2007 og 2009. Sérlega er horft til verkefna sem lúta að sálfélagslegu vinnuumhverfi og heilsu.
2. Unnið var áfram að rannsóknnum á afleiðingum af hruni bankanna, á starfsmenn þeirra, í samvinnu við Háskóla Íslands. Ein grein hefur verið send í ritrýni og nokkrar eru í farvatninu. Þá liggur fyrir að endurtaka verkefnið á árinu 2011 til að rannsaka framvindu. Nokkrir útdrættir og styttri kynningar hafa verið fluttar.
3. Unnið var áfram að samanburði á banaslysum á Norðurlöndum vegna tímabilsins 2003 til 2008 í samvinnu við aðila frá hinum Norðurlöndunum en skýrsla um það kemur út á árinu 2011.
4. Unnið var að verkefni í samvinnu við Háskóla Íslands er lítur að örorku og geðheilbrigði og kom grein um það út árinu.
5. Hafin var vinna að samanburði á starfsumhverfi lækna á Íslandi og í Noregi að frumkvæði starfsmanna við Oslóarháskóla og fór gagnasöfnun fram á árinu.
6. Áfram var unnið að rannsóknnum á langtímaafleiðingum höfuðhögga en frumkvæði og þungi þessa verkefnis hefur verið hjá Jónasi Halldórssyni doktorsnema við Háskóla Íslands. Nokkrar greinar eru í farvatninu.
7. Unnið var undir forystu Háskóla Íslands að verkefni sem lítur að samspili líkamsþjálfunar, næringar og heilsutengdra lífsgæða, og var grein um það efni samþykkt til birtingar á árinu og kemur væntanlega út árið 2011.

Birtar og samþykktar greinar í vísindatímaritum

1. Thorlacius S, Stefánsson SB, Ólafsson S, Tómasson K: Increased incidence of disability due to mental and behavioural disorders in Iceland 1990–2007. *Journal of Mental Health*, 2010 Vol. 19, No. 2, Pages 176-183.

Grein í ráðstefnuriti

Ásta Snorradóttir, Guðbjörg Linda Rafnsdóttir og Sigurður Thorlacius. (2008). Hvað aftrar konum með vefjagigt þátttöku á vinnumarkaði? Í Gunnar Þór Jóhannesson og Helga Björnsdóttir (ritstjórar), *Rannsóknir í félagsvísisindum IX*. (bls. 159–170). Reykjavík: Félagsvísindastofnun – Háskólaútgáfa.

Útdrættir birtir í ráðstefnuritum (erindi eða veggspjöld)

1. Ásta Snorradóttir, Guðbjörg Linda Rafnsdóttir, Kristinn Tómasson og Rúnar Vilhjálmsson (2010). *Collapsed financial institutions – psychological distress and work related factors among surviving employees in the early aftermath*. Poster presentation at 11th Icelandic Social Science conference Þjóðarspejill. University of Iceland, 30th October, Reykjavík.

2. Ásta Snorradóttir, Guðbjörg Linda Rafnsdóttir, Kristinn Tómasson og Rúnar Vilhjálmsson (2010). *Collapse of a workplace and its effects on employees self perceived job insecurity and psychological well being*. Poster presentation at Work, employment and society, 7th.-9th. September. Brighton, England.
3. **Ásta Snorradóttir**. *Icelandic Banks: Employees Work Environment and Well Being*. Presentation during the conference After the gold rush. University of Iceland, 27th May 2010.
4. Tómasson K, Árnadóttir Ö: Áfengi og vinnustaðurinn. 3. Vísindafing Geðlæknafélags Íslands, Reykjavík 23 – 24 apríl 2010
5. Tómasson K, Halldórsson M, Einarsson Ó, Helgason T. Geðlyfjanotkun 2007 3. Vísindafing Geðlæknafélags Íslands, Reykjavík 23 – 24 apríl 2010
6. Tómasson K. Occupational accidents – the prevalence. The Second European Regional Safe Community Conference, Reykjavík, 19.-20. maí 2010

Grein í tímariti

1. Kristinn Tómasson og Friðrik Daníelsson, Brennisteinsvetni og vinnuvernd
Fréttabréf félags umhverfis og heilbrigðisfulltrúa 2010

Ritstjórn og ritryni

Kristinn Tómasson situr í stjórn Scandinavian Journal of Public Health.

Þjónustuaðilar í vinnuvernd

Alls hlutu 4 aðilar viðurkenningu sem þjónustuaðilar á árinu 2010. Einn á sviði líkamlegra álagspáttá á vinnustöðum, tveir á sviði öryggis, slyshættu og efnamengunar á vinnustöðum og einn á sviði hollustuhátta, forvarna og við læknisfræðileg málefni varðandi starfsemi á vinnustað.

Í lok árs eru 40 aðilar með viðurkenningu frá Vinnueftirlitinu sem þjónustuaðilar á sviði vinnuverndar.

Þar af eru 7 sem veita heildstæða þjónustu, 5 sem veita þjónustu vegna andlegra og félagslegra áhættuþætta á vinnustöðum, 3 vegna líkamlegra álagspáttá, 12 sem hafa áherslu á öryggi, slyshættu og efnamengun á vinnustöðum, 3 á sviði matvæla- og efnaiðnaðar á vinnustöðum og 10 trúnaðarlæknar (sjá á slóðinni): <http://www.vinnueftirlit.is/is/flytileidir/thjonustuaðilar%5Fi%5Fvinnuvernd/>.

Rannsóknastofa í vinnuvernd

Rannsóknastofa í vinnuvernd (RIV) er samstarfsverkefni Vinnueftirlitsins og Háskóla Íslands og var stofnuð 2004. Stofan hefur það hlutverk að eiga frumkvæði að og sinna þverfaglegum rannsóknum á sviði vinnuverndar.

Rannsóknastofan hefur staðið fyrir fyrirlestrum sem hafa verið fluttir í hádeginu í húsakynnum Háskóla Íslands og hafa verið mjög vel sóttir. Meðal efnis, sem þar hefur verið tekið til umræðu, má nefna: Konur, örorka og hindranir á vinnumarkaði; Innleiðing áhættumats á vinnustöðum; Heilsuefling á vinnustöðum – þekkingarsköpun; Ungt fólk og atvinnulífið; Heilsufar sjómanna – ávinningur heilsueflingar á vinnustöðum; Breyttar aðstæður á vinnumarkaði svo eitthvað sé nefnt. Fyrir utan reglulega hádegisfyrirlestra stóð Rannsóknastofan fyrir erindum og morgunverðarfundum þar sem tekin voru fyrir málefni líðandi stundar svo sem uppsagnir á óvissutímum, launamismunun og líðan á óvissutímum.

Starfsemi Rannsóknastofu í vinnuvernd hefur verið kynnt víða á árinu, á fundum, í fjölmiðlum og með greinarskrifum með það að markmiði að efla rannsóknir og fræðslu á sviði vinnuverndar.

Rannsóknastofan hefur verið þátttakandi í ýmsum verkefnum, innlendum sem erlendum. Má þar nefna: Takmarkalaus vinna, verkefni um sjálfræði og sveigjanleika starfsmanna sem hafa frjálsan vinnutíma; Einelti á vinnustöðum, norrænt verkefni um einelti á vinnustöðum og Atvinna, velferð og kynferði í vestnorrænu löndunum, eigindleg rannsókn á sýn kvenna til velferðarkerfisins.

Margs konar upplýsingar er að finna á heimasíðu Rannsóknastofu í vinnuvernd www.riv.hi.is. Þar er meðal annars hægt að sjá hvaða fyrirlestrar eru í boði á hverjum tíma. Einnig er hægt að nálgast þar glærur og upptökur frá fyrri fyrirlestrum.



Starfsmenn Vinnueftirlitsins í göngutúr á Akrafjall.

FRÆÐSLU OG UPPLÝSINGASTARF

Almenn vinnuverndarnámskeið

Alls voru haldin 33 vinnuverndar námskeið fyrir öryggistrúnaðarmenn og öryggisverði á árinu 2010, þar af voru 19 námskeið í Reykjavík en 14 utan höfuðborgarsvæðisins. Þessi 14 námskeið voru haldin víða um land, nánar tiltekið á Reykhólum, Ísafirði, Hólmavík, Sauðárkróki, Akureyri (2 námskeið), Húsavík, Reyðarfirði (3 námskeið), Höfn í Hornafirði, á Selfossi, í Reykjanesbæ (2 námskeið).

Öryggistrúnaðarmenn og öryggisverðir:	2008		2009		2010	
	Námsk. Páttt.		Námsk. Páttt.		Námsk. Páttt.	
Reykjavík	11	136	16	196	19	263
Landsbyggðin	13	156	10	120	14	158

Námskeið um gerð áhættumats starfa

Námskeið um áhættumat er einn þáttur í viðamiklu fræðslu- og kynningarstarfi Vinnueftirlitsins, sem staðið hefur yfir á undanförunum árum en samkvæmt reglugerð um vinnuverndarstarf á vinnustöðum (nr. 920/2006) er fyrirtækjum skylt að gera – eða láta gera – áhættumat á störfum starfsmanna á vinnustaðnum.

Haldin voru 11 sérnámskeið um áhættumat í Reykjavík og 5 á landsbyggðinni, þ.e. á Ísafirði, Akureyri, Húsavík (2 námskeið) og Selfossi. Þátttakendur á þessum námskeiðum voru að meiri hluta stjórnendur á vinnustöðum en einnig öryggistrúnaðarmenn og öryggisverðir, starfsmannastjórar í fyrirtækjum og almennir starfsmenn.

Áhættumat starfa	2008		2009		2010	
	Námsk. Páttt.		Námsk. Páttt.		Námsk. Páttt.	
Reykjavík	11	78	9	88	9	96
Landsbyggðin	5	73	1	18	5	54

Réttindanámskeið fyrir vinnuvélar

Réttindanámskeið fyrir stjórnendur vinnuvéla eru reglulega haldin á vegum Vinnueftirlitsins. Eftir bóklegt nám taka nemendur próf sem veitir leyfi til að fara í verklega þjálfun hjá leiðbeinanda sem til þess hefur réttindi. Í töflunni hér á eftir má sjá fjölda námskeiða og þátttakenda síðustu þrjú árin:

Réttindanámskeið	2008		2009		2010	
	Námsk.	Páttt.	Námsk.	Páttt.	Námsk.	Páttt.
Stjórnendur vinnuvéla (svokölluð frumnámskeið)	47	897	33	574	56	641
Stjórnendur byggingakrana	4	66	2	14	1	10
Önnur vinnuvélanámskeið	40	590	38	443	41	523
Samtals	91	1553	73	1031	98	1174

Eins og taflan hér á undan sýnir fjölgaði námskeiðum um 26% milli árunna 2009 og 2010 og nemendum fjölgað um 12% á sama tíma.

Útgefin skírteini

Taflan hér á eftir sýnir fjölda verklegra prófa og útgefinna skírteina síðustu þrjú ár:

Útgefin skírteini	2008	2009	2010
Útgefin vinnuvélaskírteini	1854	2452	2329
Endurútgáfa		294	333
Samtals		2746	2662
Verkleg vinnuvélapróf	1931	3816	3385

Útgáfu vinnuvélaskírteina og verklegum vinnuvélaprófum fækkaði á milli árána 2009 og 2010.

Réttindanámskeið fyrir flutning á hættulegum farmi - ADR

Á svokölluðum ADR-námskeiðum (sjá töfluna hér að neðan) er fjallað um flutning hættulegs farms á vegum. Grunnnámskeið, sem stendur í 3 daga, veitir réttindi til að flytja hættulegan farm sem stykkjavöru fyrir utan sprengifim eða geislavirk efni. Þá er boðið upp á þrenns konar framhaldsnámskeið, tveggja daga námskeið til að öðlast réttindi til að flytja hættulegan farm í tönkum, eins dags námskeið til að mega flytja sprengifim efni og eins dags námskeið til að fá réttindi til að flytja geislavirk efni. Meginmarkmið námsins er að gera stjórnendum ökutækja grein fyrir hættunni sem fylgir flutningi á hættulegum farmi og kenna nauðsynleg grundvallaratriði til að draga sem verða má úr slyshættu. Einnig er markmiðið að kenna hvernig bregðast skuli við, beri slys að höndum, til að verja sjálfan sig og umhverfið og draga úr áhrifum slyssins. Fjallað er um hvað er hættulegur farmur, undanþágur, skilgreiningar, flokkun farms í hættuflokka, þökkunarákvæði, fylgiskjöl, fylgibúnað, merkingu ökutækja og almenn flutningsákvæði. Síðan er fjallað um hvern einstakan hættuflokk fyrir sig, hvaða hættur eru tengdar flutningi og hvaða sérákvæði gilda um viðkomandi flokk.

ADR-námskeið

ADR-námskeið:	2008		2009		2010	
	Fj. námsk.	Pátttak.	Fj. námsk.	Pátttak.	Fj. námsk.	Pátttak.
Grunnnámskeið	9	83	8	67	10	63
Endurmenntunarnámskeið	11	76	9	53	7	43
Framhaldsnámskeið	15	90	14	75	16	57
Endurmenntun v. framhaldsnámskeiðs	14	69	16	58	12	39
Samtals	49	318	47	253	45	202

Önnur námskeið sem haldin eru um ýmis vinnuverndarmálefni

Námskeið	2010	
	Fjöldi námskeiða	Fjöldi þátttakenda
Sprengiefnanámskeið	2	23
Asbestnámskeið	6	72
Prýstibúnaðarnámskeið	1	9
Hættur við jarðorkuvinnslu	2	16
Fallvarnir	1	27
Vinna í lokuðu rými	5	97
Vinnuslys og slyskráning	1	13
Öryggismenning á vinnustað	1	26

Fyrirlestrar um ýmsa þætti vinnuverndar.

Starfsmenn Vinnueftirlitsins gera töluvert af því að fara út og halda fyrirlestra í fyrirtækjum, stofnunum, fyrir sveitarstjórnir, símenntunarstöðvar og á námskeiðum, bæði á vegum Vinnueftirlitsins og annarra aðila, um ýmsa þætti vinnuverndar. Í sumum tilvikum voru fyrirlestrarnir haldnir oftast en einu sinni hjá sama fyrirtæki t.d. voru 5 fyrirlestrar haldnir á Austurlandi um “Samskipti og félagslegan aðbúnað starfsfólks” sem voru á vegum Heilbrigðisstofnunar Austurlands. Sjúkrahúsið á Akureyri keypti marga fyrirlestra um ýmis málefni. Sem dæmi um efni fyrirlestra má nefna: Um Vinnueftirlitið, eftirlitsstarfsemin, vinnuvernd almennt, einelti og viðbragðsáætlun við því, vinnuvernd og efnamál, áhættumat og forvarnir, öryggismál, samskipti á vinnustað, líkamsbeiting o.fl.

Starfsmenn Vinnueftirlitsins koma að kennslu um vinnuvernd á námskeiðum sem haldin eru af öðrum en Vinnueftirlitinu. Þar má nefna Iðnskólann í Hafnarfirði, Nýsköpunar-miðstöð, Mímir símenntun, Staðlaráð, Iðan fræðslusetur, Félagsmálaskóli alþýðu, Starfsmennt, Virk starfsendurhæfing, Lögregluskóli ríkisins og svo símenntunar- og endurmenntunar-stöðvarnar út um landið s.s. Fræðslunet Suðurlands á Selfossi, Fræðslumiðstöð Vestfjarða á Ísafirði, Miðstöð símenntunar á Suðurnesjum í Reykjanesbæ og Símenntunarmiðstöð Eyjafjarðar á Akureyri.

Fyrirlestrar eru haldnir reglubundið hjá háskólunum, t.d. hjá sjúkrahjúfalfunarskor og félagsvísindaskor Háskóla Íslands, einnig fyrir nema í iðjuþjálfun og hjúkrunarfræði við heilbrigðisvísindasvið Háskólans á Akureyri, og svo árlegir fyrirlestrar fyrir Endurmenntun Háskóla Íslands. Flutt var erindi um “Lykilárangursþætti í vinnuvernd við bygginga- og mannvirkjagerð” fyrir nema í byggingar- og umhverfisverkfræði við Háskóla Íslands. Kennsla á löggildingarnámskeiði fyrir mannvirkjahönnuði. Fræðsla fyrir vinnuskóla á Ísafirði o.fl.

Útgáfa á vegum stofnunarinnar

Hluti af útgáfuefni Vinnueftirlitsins er gefinn út í netútgáfu. Slíkt efni er því hægt að fá á heimasíðu Vinnueftirlitsins, www.vinnueftirlit.is

Bækur og bæklingar

- Ársskýrsla 2009 (Netútgáfa)
- Eldfjallaaska og fokefni - Leiðbeiningar um heilsuvarnir á vinnustað
- Facts 88: Öruggt viðhald – Öruggir starfsmenn (þýtt efni frá ESB)
- Facts 89: Öruggt viðhaldsvinna – Fyrir atvinnurekendur (þýtt efni frá ESB)
- Facts 90: Öryggi við viðhaldsvinnu – Tölfræði frá Evrópu (þýtt efni frá ESB)
- Heilbrigði á vinnustað, Vinnuvernd er allra hagur (bæklingur frá ESB)
- HÆTTULEG EFNI: Þekktu þau - flokkaðu þau - hlífðu þér
- HÆTTULEG EFNI: Bæklingur á pdf-formi fyrir Bílamálun og réttingaverkstæði
- HÆTTULEG EFNI: Bæklingur á pdf-formi fyrir Ræstingar og þrif
- Vinnuvernd er allra hagur – Fyrir þig og þinn vinnustað (veggspjald vinnuverndarvikunnar 2010)
- Öruggt viðhaldsvinna – Vinnuvernd er allra hagur – Fyrir þig og þinn vinnustað (bæklingur vinnuverndarvikunnar 2010)

Önnur útgefin gögn

- Áhættumat fyrir lítil fyrirtæki (fjórblöðungur til innfyllingar)
- Dæmi um vinnuverndarstefnu (útfyllt stefna til hjálpar fyrir fyrirtæki)

Nýir vinnuumhverfisvísar:

- Vinnuumhverfisvísir: Bakarí
- Vinnuumhverfisvísir: Heilsugæsla og heilsumedferð á stofum (2010)
- Vinnuumhverfisvísir: Hjúkrunarheimili, heimahjúkrun/-þjónusta, sambýli og þjónustuíbúðir
- Vinnuumhverfisvísir: Hótel og gististaðir
- Vinnuumhverfisvísir: Rafverktakar og rafmagnsverkstæði
- Vinnuumhverfisvísir: Sjúkrahús
- Vinnuumhverfisvísir: Skógrækt og garðyrkja
- Vinnuumhverfisvísir: Skógarhögg og skrudgarðyrkja - Gátlisti
- Vinnuumhverfisvísir: Sorphirða - sorpmóttökustöðvar - endurvinnsla
- Vinnuumhverfisvísir: Steypustöðvar og steypuiðnaður
- Vinnuumhverfisvísir: Vefjariðnaður
- Vinnuumhverfisvísir: Vega- og brúargerð

Samantekt á útgáfu Vinnueftirlitsins 2007 - 2010

Útgáfa	2007	2008	2009	2010
Bækur og bæklingar	21	13	9	10
Önnur útgáfa	9	1	12	14
Samtals	30	14	21	24

Útgáfa á bókum og bæklingum hefur minnkað en önnur útgáfa hefur aukist nokkuð.

Seveso-reglugerð um stórslysavarnir

Ísland hefur innleitt reglugerð ESB um stórslysavarnir vegna hættulegra efna, s.k. Seveso-reglugerð, og er framfylgd reglugerðarinnar á stjórnslusviði Vinnueftirlitsins. Vinnueftirlitið hefur, gegnum Samráðsnefnd um stórslysavarnir í iðnaði, skipulegt samstarf við Umhverfisstofnun, Mannvirkjastofnun og Almannavarnadeild ríkislögreglustjóra um stórslysavarnirnar. Samstarfið felst í þverfaglegum athugunum og mati á stórslysavörnum starfsstöðva sem falla undir reglugerðina og er til samræmingar aðkomu stofnanna að málaflöknum og snertir þar með umhverfismál, brunavarnir og viðbragðsáætlanir. Vinnueftirlitið hefur aðgang að samstarfsvettvangi þeirra stjórnvaldsstofnana í ESB sem hafa stjórnslu með stórslysavörnunum þarlendis og felst það bæði í reglulegum fundum um upplýsingaskipti, framkvæmd reglnanna, námskeiðum vegna eftirlits og miðlægri skráningu ESB á stórslysavarnaskyldum starfsstöðvum og stórslysnum. Einnig er boðið upp á faglega fræðslu tengda efnaslysavörnum í tengslum við fundi stjórnvaldsstofnanna..

ÁTAKSVERKEFNI

Söfnun netfanga

Söfnun netfanga fyrir Verjandann, eftirlitsgagnagrunninn var átaksverkefni sem farið var í hér innanhúss í byrjun nóvember. Verkefnastjórn var hjá fræðsludeild og tóku allir starfsmenn um allt landið þátt í að safna netföngum. Þar sem töluverð aukning er í rafrænum samskiptum við fyrirtæki og stofnanir var nauðsynlegt að fara í söfnun netfanga. Verkefnið tókst vel.

Eftirlit með flutningi á hættulegum farmi

Átaksverkefni var framkvæmt um eftirlit með flutningi á hættulegum farmi í samvinnu við Lögregluskólann, Umferðardeild Lögreglunnar á Höfuðborgarsvæðinu, Vegagerðina og Rannsóknarnefnd umferðarslysa.

Evrópskt átak vegna varasamra efna

Verkefnið var á vegum SLIC sem stendur fyrir "Senior Labor Inspector Committee" og var þetta evrópskt vinnuverndaráttak sem beindist að efnamálum.

Að þessu sinni snerist átakið um hættuleg efni á vinnustöðum og var vinnuheiti átaksins:

"Þekktu þau - flokkaðu þau - hlífðu þér. Áhættumat vegna varasamra efna hjá hreingerningarfyrirtækjum og bifreiðaverkstæðum"

Markmið verkefnisins var að aðstoða fyrirtæki við gerð á efnaáhættumati og einfalda þá aðgerð. Eftirtaldir hópar voru í áhersluhópi:

- Lítil fyrirtæki
- Verkalýðsfélög
- Eftirlitsmenn sem hafa ekki sérþekkingu á efnamálum
- Ungt fólk á vinnumarkaði / kennsla

Átakinu var beint að ákveðnum starfsgreinum. Hér á Íslandi urðu hreingerningarfyrirtæki og lítil bifreiðaverkstæði fyrir valinu. Alls voru 163 lítil fyrirtæki úr þessum starfsgreinum valin til að taka þátt í verkefninu.

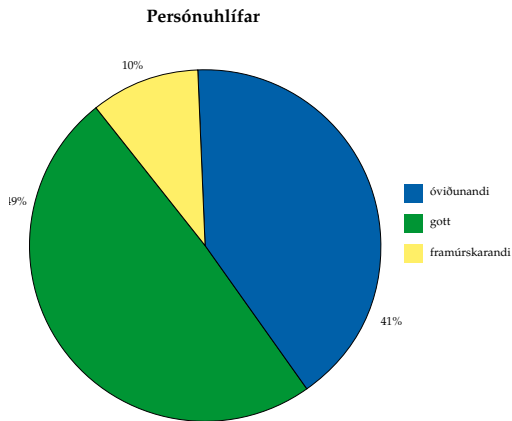
Framkvæmdin var í grundvallaratriðum eins fyrir báðar þessar starfsgreinar.

Verkefnið skiptist í tvo hluta. Í fyrri hlutanum, "átakshlutanum" fengu fyrirtækin upplýsingar og efni t.d. fjórblöðung til að gera efnaáhættumat og upplýsingar um það hvar mætti nálgast ítarefni (bæklingar á heimasíðu VER) um efnahættur í starfsgreininni. Í seinni hlutanum "eftirfylgninni" voru fyrirtækin heimsótt og þeim leiðbeint ef þurfti, ásamt því að könnun var gerð á þeim þáttum sem tengdust átakinu.

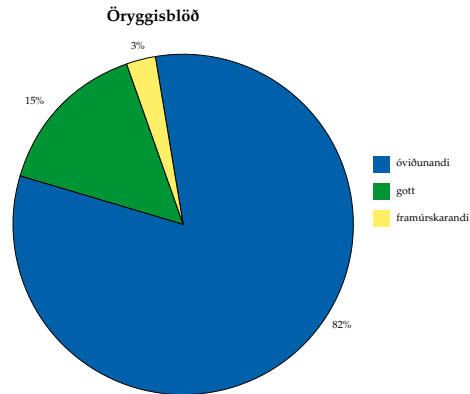
Spurningarnar í könnuninni endurspegluðu áhersluatriði í átakinu og eftirlitsmenn gáfu svo einkunnina "óviðunandi, gott og framúrskarandi" eftir því sem við átti.

Í könnunni kom glögglega í ljós að ýmislegt má betur fara í meðferð efna í þessum starfsgreinum eins og til dæmis notkun öryggisblaða, notkun persónuhlífa og umgengni á vinnustað. En á jákvæðu nótonum má nefna það að notkun á hættulegum efnum hefur minnkað til muna í báðum þessum starfsgreinum.

Dæmi um niðurstöður:



Mynd 1. Notkun bílamálara á persónuhlífum



Mynd 2. Notkun bílamálara á öryggisblöðum

Evrópska vinnuverndarvikan 2010

Örugg viðhaldsvinna

Vinnuverndarstofnun Evrópu sem staðsett er í Bilbao á Spáni stendur árlega fyrir evrópskri vinnuverndarviku. Mismunandi er frá ári til árs á hvaða atriði innan vinnuverndar áherslan er lögð og að þessu sinni varð fyrir valinu að fjalla um atriði sem varða öryggi við viðhaldsvinna og hvernig best og öruggast er að standa að verki þar sem viðhaldsvinna fer fram. Vinnueftirlitið hefur árlega tekið þátt í evrópsku vinnuverndarvikunni sem nú var haldin í ellefta skiptið og séð um framkvæmd hennar hér á landi. Markmið vinnuverndarvikunnar er að vekja athygli á ákveðnum þáttum í vinnuumhverfinu í þeim tilgangi að gera vinnustaðinn heilsusamlegri og öruggari.

Slagorð vikunnar

Verkefnahópurinn ákvað að gera tillögur að þýðingu á heiti vikunnar á íslensku. Á ensku er slagorðið "A European Campaign on Safe Maintenance" Ákveðið var að velja slagorðið: Örugg viðhaldsvinna.

Bæklingur og veggspjald

Í tilefni vinnuverndarvikunnar var gefin út sérstakur bæklingur um átaksverkefnið örugg viðhaldsvinna. Einnig var gefið út veggspjald sem sett var upp á vinnustöðum. Fræðsludeild Vinnueftirlitsins sá um útgáfuna í samvinnu við verkefnahópinn.

Ráðstefna vinnuverndarvikunnar 2010

Ákveðið var að vera bæði með ráðstefnu og sýningu í tilefni vinnuverndarvikunnar sem haldin var á Grand Hótel Reykjavík, þann 26. október. Ráðstefnan og sýningin tókust vel og var áætlað að um 170 manns hafi sótt þennan atburð.

Ráðstefnuna setti Bolli Þór Bollason, ráðuneytisstjóri í félags- og tryggingarmálaráðuneytinu, staðgengill ráðherra Guðbjarts Hannessonar

Fimm fyrirlestrar voru fluttir á ráðstefnunni um efni vinnuverndarvinnunnar.

Stefán Andrésson, frá eftirliti og byggingarstjórn Verkís: Frá sjónarhóli verkfræðistofu

Guðmundur S. Pétursson, stjórnun gæða- og öryggismála hjá Landsvirkjun: Áhættumat í viðhaldsverkum

Jónas S. Sverrisson, ráðgjafi, Mega á Íslandi: Áhættustjórnun – horft til framtíðar

Karl Á. Hjartarson, sérfræðingur hjá VÍS: Varúðarreglur um heita vinnu

Sigurjón Svavarsson, verkfræðingur hjá Eflu verkfræðistofu: Viðhaldsvinna – Að takast á við auknar öryggiskröfur.

Fyrirmyndarfyrirtæki 2010, viðurkenningar veittar á ráðstefnu

Ákveðið var að veita viðurkenningar til þriggja fyrirtækja á ráðstefnunni á Grand Hótel þann 26. október. Óskað var eftir tilnefningum bæði frá eftirlitsmönnum Vinnueftirlitsins um land allt og einnig á heimsíðu Vinnueftirlitsins. Valdar voru þrjár tilnefningar úr innsendum tillögum og viðurkenningu fengu eftirfarandi fyrirtæki:

Rafey á Egilsstöðum, sem er með alhliða þjónustu á rafmagnssviði, fékk viðurkenningu fyrir örugga viðhaldsvinnu.

Framkvæmda- og eignasvið Reykjavíkurborgar fékk viðurkenningu fyrir viðgerðir og viðhald á þaki Laugardalshallar í Reykjavík.

Ístak, verktakafyrirtæki fékk viðurkenningu fyrir viðhaldsvinnu á turni Hallgrímskirkju á Skólavörðuholti í Reykjavík.



Verðlaunahafarnir frá vinstri: Eyjólfur Jónsson, gæða- og öryggismál, Rafey. Hrólfur Jónsson, sviðstjóri framkvæmda- og eignasviðs Reykjavíkurborgar. Kolbeinn Kolbeinsson, framkvæmdarstjóri og Tómas Tómasson, yfirverkfræðingur og staðarstjóri, báðir frá Ístaki.

Kynningarbásar og sýning

Að lokinni ráðstefnunni var opnuð sýning með kynningarbásum frá 16 fyrirtækjum í hliðarsal á Grand Hótel. Gestum var boðið að skoða þar efni það sem fyrirtækin voru að kynna og tengdist á mismunandi hátt vinnuvernd og öruggri við viðhaldsvinnu. Einnig var gestum boðið upp á kaffiveitingar og meðlæti. Þessi kynning tókst með miklum ágætum og þakkar Vinnueftirlitið öllum fyrir samstarfið. Eftirfarandi aðilar voru með kynningu:

Byggingarfulltrúinn í Reykjavík	Verkís verkfræðistofa
Icecom	Landsvirkjun
Mega Island	Samiðn
Verkefnahópur: Öryggi við heita vinnu	Byko
BSI á Íslandi	Samtök iðnaðarins
Dynjandi	Efla verkfræðistofa
Armar	VÍS, tryggingarfélag
Efling stéttarfélag	N1



Mikið fjölmenni skoðaði sýningarbásana á ráðstefnunni

Heimsóknir eftirlitsmanna í fyrirtæki í vinnuverndarvikunni

Í vinnuverndarvikunni heimsóttu eftirlitsmenn Vinnueftirlitsins markvisst fyrirtæki um allt land og afhentu m.a. útgefið efni um vikuna s.s. veggspjaldið og bæklinginn um örugga viðhaldsvinnu. Tækifærið var notað til að ræða sérstaklega við fulltrúa fyrirtækjanna um viðhaldsvinnu og hvernig fyrirtækin standa að slíkri vinnu út frá öryggi starfsmanna, gerð áhættumats, við val á tækjabúnaði og kröfum sem gerðar eru til verktaka sem vinna fyrir þau o.fl. Einnig var fjallað um vinnuverndarvikuna í blöðum og skrifaðar greinar um örugga viðhaldsvinnu.

Ráðstefna VÍS og Vinnueftirlitsins

Á árinu hófst samvinna við VÍS (Vátryggingafélag Íslands) um forvarnir og héldu þeir ráðstefnu í samstarfi við Vinnueftirlitið. Mikið fjölmenni mætti á ráðstefnuna sem haldin var í húsakynnum VÍS í Ármúla. Á ráðstefnunni var sjónum einkum beint að áhættumati fyrirtækja og atvikaskráningu. Fjallað var um áhættumat og forvarnir hjá sveitarfélögum og bændum og fulltrúar fyrirtækja í ólíkum rekstri gerðu grein fyrir atvikaskráningu og áhættumati í rekstri sínum.

Á ráðstefnunni voru forvarnarverðlaun VÍS veitt í fyrsta skipti fyrirtækjum sem eru til fyrirmyndar eða hafa náð góðum árangri í forvarnarmálum. Veglegur verðlaunagripur var smíðaður til afhendingar vinningshafanum. Þörungaverksmiðjan fékk Forvarnarverðlaun VÍS 2010 en fyrirtækið þykir vera til fyrirmyndar í forvarnarmálum. Strætó bs. og bifreiðaverkstæðið Bílson fengu einnig viðurkenningu fyrir góðan árangur í forvarnarmálum. Stefnt er að því að forvarnarráðstefna VÍS og Vinnueftirlitsins verði árlegur viðburður.



Á myndinni eru frá vinstri Friðrik Bragason, framkvæmdastjóri Vátryggingasviðs VÍS, Guðmundur Örn Gunnarsson þáverandi forstjóri VÍS, Eyjólfur Sæmundsson forstjóri Vinnueftirlitsins og Reynir Guðjónsson hjá Rio Tinto-Alcan sem var einn af fyrirlesurum ráðstefnunnar.

Samstarf við ýmsar stofnanir o.fl.

Samstarf við fulltrúa hagsmunahópa (Partnership)

Vinnueftirlitið hefur blásið til samstarfs við fulltrúa hagsmunahópa og stéttarféлага. Haldinn var einn fundur á árinu, en óskir hafa komið fram um að framvegis verði tveir fundir á ári, vor og haust. Farið er yfir vinnuverndarmálefni á breiðum grunni og fenginn einn til tveir fulltrúar einhverra hópa til að kynna verkefni sem þeir hafa verið að gera og vel hefur gengið í vinnuvernd. Þetta er að breskri fyrirmynd og kallast þar "Partnership" samstarf en það er með þeim hætti að Vinnueftirlitið hjálpar hagsmunahópunum og fulltrúum þeirra að koma á laggirnar ýmsum framförum í vinnuvernd fyrir sína félagsmenn og fá þeir hjálp og aðstoð frá Vinnueftirlitinu eftir óskum. Mikil ánægja er með þetta fyrirkomulag.

Innlent samstarf

- Pátttaka í stjórn Byggingastaðlaráðs.
- Aðili að Lagnafélagi Íslands
- Aðili að Lagnakerfamiðstöð Íslands
- Samvinna við Byggingafulltrúann í Reykjavík
- Samvinna við Neyðarlínuna varðandi vinnuslysauðköll
- Samvinna við samtök á vinnumarkaði um vinnuvernd
- Samvinna varðandi "heita vinnu" við Brunamálastofnun, Slökkvilið höfuðborgar-svæðisins og tryggingarfélagin Sjóvá, TM, Vörð og VÍS

Erlent samstarf

- Pátttaka í norrænum starfshópi um efnamengunarálag, Nordic Exposure Group (NEGh).
- NIVA-námskeið um heilsufarsáhrif og hættur af örögnum (Health Effects and risks of Nanoparticles), Norræna húsinu 18. nóvember. Fyrirlesarar voru frá Danmörku, Finnlandi og Íslandi, fjöldi þátttakenda um 20.
- Vinnueftirlitið tekur þátt í samstarfi á vettvangi ESB um stórslysavarnir vegna varasamra efna. Felst það bæði í reglulegum samráðsfundum um framkvæmd reglnanna, námskeiðum vegna eftirlits og sameiginlegri skráningu stórslysavarnaskyldra starfsstöðva og slysa. Einnig í tillögugerð og umsögnum um reglubreytingar og útfærslur og þátttöku í athugunum vegna hættu á stórum efnaslysum.
- Stjórnaseta í NIVA – www.niva.org. NIVA er norræn menntastofnun á sviði vinnuverndar sem heldur um 10 til 15 námskeið á því sviði á hverju ári.
- Norrænt verkefni um einelti á vinnustöðum. Sóttir voru fundir erlendis bæði um rannsóknir á einelti á vinnustöðum og eins hvernig ætti að taka á þessum vanda.
- Norrænt verkefni um banaslys á Norðurlöndum.
- Samvinnuverkefni við Oslóarháskóla um vinnuumhverfi lækna.
- NAM (Nordisk Arbejdsmiljömöte).
- Norræna vinnuverndarnefndin.

Norrænir samstarfsfundir á vegum NMR

- Pátttaka í Norrænu vinnuverndarnefndinni, tveir fundir á árinu.
- Verkefnisstjórn og þátttaka í norrænu verkefni um dauðaslys á Norðurlöndum 2003 – 2008; lokafrágangur skýrslu.
- Pátttaka og erindi á norrænni ráðstefnu um erlent vinnuafli á Norðurlöndunum, m.a. var fjallað um hvernig eftirliti með vinnuvernd erlendra starfsmanna væri háttáð á Norðurlöndunum.

