

ÁRSSKÝRSLA VINNUEFTIRLITSINS

fyrir árið 2009



EFNISYFIRLIT

Inngangur	3
Verkefni Vinnueftirlitsins og stefna	4
Verkefni	4
Stefna og verkefni Vinnueftirlitsins 2009 - 2012	4
Skipurit	6
Umdæmisskrifstofur Vinnueftirlitsins	7
Stjórn Vinnueftirlitsins	8
Fjármál	9
Starfsmenn	10
Nöfn starfsmanna og starfsheiti	10
Próunarstarf	13
Vinnuumhverfisvísar og áhættumat.	13
Ný eftirlitsaðferð hefur virkað sem hvatning á fyrirtækin	13
Innri úttektir á fyrirtækjaeftirliti	14
Eftirlitsstarfið á árinu 2009	15
Fyrirtækjaeftirlit	15
Eftirlit með vinnuvélum	18
Seeso	19
Umsagnir og leyfisveitingar	20
Mælingar	20
Atvinnusjúkdómar og vinnuslys	21
Atvinnusjúkdómar	21
Vinnuslys	21
Dauðaslys	24
Rannsóknir	25
Birtar og samþykktar greinar í vísindatímaritum.	26
Útdrættir birtir í ráðstefnuritum (erindi og veggspjöld)	26
Útgefnar rannsóknarskýrslur.	27
Ritsstjórn og ritrýni	27
Þjónustuaðilar í vinnuvernd	27
Aðgerðir vegna fjármálakreppunnar	27
Fræðslu- og upplýsingastarf	28
Almenn vinnuverndarnámskeið	28
Námskeið í gerð áhættumats	28
Réttindanámskeið fyrir vinnuvélar.	28
Réttindanámskeið fyrir flutning á hættulegum farmi	29
Önnur námskeið haldin á árinu	29
Fyrirlestrar um ýmsa þætti vinnuverndar.	29
Útgáfa	30
Átaksverkefni	31
Evrópska vinnuverndarvikan 2009.	31
Viðurkenningar til fyrirtækja	32
Eftirlit með viðhaldsvinnu á byggingarvinnustöðum	33
Átak í kosningu á öryggistrúnaðarmönnum og öryggisvörðum.	33
Samstarf við aðrar stofnanir o.fl.	34
Innlent samstarf	34
Erlent samstarf	34

INNGANGUR

Vinnuvernd er hluti almennra mannréttinda. Sérhver starfsmaður á rétt á því að snúa heill heim úr vinnu sinni. Í mannréttindayfirlýsingu Sameinuðu þjóðanna er kveðið á um rétt til góðra vinnuskilyrða og í félagsmálasáttmála Evrópu um réttinn til öruggra og heilsusamlegra vinnuskilyrða. Í fjölmörgum samþykktum Aljóðavinnuáráðs (ILO) er ítarlega kveðið á um það hvernig vernda skuli launþega gegn slysum og óhollustu og tryggja þeim góð vinnuskilyrði. Þegar árið 1947 var gerð samþykkt um að hið opinbera skuli hafa hlutlaust og óháð eftirlit með öryggi og hollustuháttum á vinnustöðum og tryggja nægilegan sérfræðilegan stuðning við slíkt eftirlit til að það geti byggst á traustri þekkingu á áhættuþáttum og forvörnum. Í síðari samþykktum er m.a. kveðið á um forvarnir og fyrirbyggjandi heilsuvernd og í svonefndri rammasamþykkt frá 2007 eru ákvæði um að ríki skuli hafa stefnu í vinnuverndarmálum og fullnægjandi innviði til að framfylgja henni



Eyjólfur Sæmundsson forstjóri Vinnueftirlitsins

En það nægir ekki að gera alþjóðlegar samþykktir og setja siðferðileg viðmið, það þarf að fylgja slíku eftir með framkvæmd. Mér hefur þótt skorta á að æðstu ráðamenn í okkar landi sýni þessu nægan skilning. Fjárveitingar til vinnuverndarstarfs hafa þannig verið skornar niður umfram það sem gert hefur verið í öðrum málaflokkum. Nú eru einnig ráðgerðir um að sameina vinnuverndarstarf hins opinbera lítt skyldum málaflokkum, þrátt fyrir að hæpið sé að slíkt samræmist alþjóðlegum samþykktum og sé einnig á skjön við þær áherslur sem ESB hefur, en þar höfum við jú sótt um aðild.

Vorið 2009 samþykkti stjórn Vinnueftirlitsins nýja stefnu og setti fram markmið fyrir starfið á tímabilinu 2009 – 2012. Hvað vinnuslysinn varðar er grunnstefnan sú að alvarleg slys eiga ekki að eiga sér stað, en nokkuð langt er í að slíkt markmið náist almennt þó reynslan sýni að þetta er mögulegt þar sem þekking og færni í slysavörnum er mest. Á tímabilinu er stefnt að því að tíðni dauðaslysa lækki um a.m.k. helming og tíðni vinnuslysa almennt um a.m.k. 10%. Stefnan er sett á bættu skráningu atvinnusjúkdóma og átak sem dragi úr heilsutjóni vegna stoðkerfissjúkdóma og andlegs álags. Hvort það tekst að ná þessum markmiðum fer að verulegu leyti eftir því hvort vilji æðstu stjórnvalda stendur í raun til þess, en einnig veltur mjög á því að það takist að virkja fyrirtækin sjálf til góðra verka sem og samtök á vinnumarkaði, ráðgjafa og fleiri aðila sem að þessum málum koma.

Í ársskýrslunni er gerð grein fyrir starfi Vinnueftirlitsins á árinu 2009 og birtar upplýsingar um vinnuslys o.fl. Ég vona að skýrslan komi að gagni þeim sem vilja láta þessi mál til sín taka.

Eyjólfur Sæmundsson

VERKEFNI VINNUEFTIRLITSINS OG STEFNA

Verkefni

Helstu verkefni Vinnueftirlitsins skv. lögum nr. 46/1980 um aðbúnað, hollustuhætti og öryggi á vinnustöðum eru eftirfarandi:

- Hafa eftirlit með framkvæmd laganna
- Veita þeim leiðbeiningar sem starfa að vinnuvernd í fyrirtækjum
- Afla og viðhalda þekkingu á tæknilegri og félagslegri þróun
- Stuðla að forvörnum og heilsuvernd á vinnustöðum
- Standa fyrir fræðslu- og upplýsingastarfi
- Vinna að rannsóknum á sviði vinnuverndar
- Halda skrá yfir andlega og líkamlega sjúkdóma sem ætla má að eigi orsakir í starfsumhverfinu
- Halda skrá yfir tíðni vinnuslysa
- Annast markaðsgæslu og markaðseftirlit með vélum, tækjum og búnaði sem falla undir vinnuverndarlögin

Stefna og markmið Vinnueftirlitsins 2009–2012

Inngangur

Vinnuvernd er mikilvægur samfélagslegur málaflakur. Öryggi og heilbrigði við vinnu eru mikilsverð lífsgæði fyrir fólk á vinnumarkaði. Þá benda rannsóknir til þess að allt að 3–4 % landsframleiðslu vestrænna ríkja glattist vegna slysa og heilsutjóns við vinnu.

Undanfarin ár hafa að jafnaði 4 – 5 einstaklingar látist við vinnu sína á ári hverju og um 7 – 8000 þurft að leita aðstoðar vegna vinnuslysa. Afleiðingar atvinnutengdra sjúkdóma eru taldar enn umfangsmeira heilbrigðisvandamál en þekking á því er mjög takmörkuð hérlendis. Þó er vitað að stærstur hluti örorkutilfella hérlendis er vegna geðsjúkdóma og sjúkdóma í stoð- og hreyfikerfi en hvort tveggja tengist að töluverðu leyti aðstæðum við vinnu

EES samningurinn felur í sér skuldbindingu um að framfylgja hér á landi ítarlegri löggjöf ESB á sviði vinnuverndar. Alþjóðavinnuárástofnunin (ILO) hefur gert fjölmargar samþykktir um vinnuvernd og hefur Ísland fullgilt hluta þeirra svo sem nr. 81 um vinnueftirlit og nr. 155 um öryggi og hollustuhætti á vinnustöðum.

Helstu markmið

Ætlunarverkið:

Að stuðla að öruggu og heilsusamlegu vinnuumhverfi sem jafnan sé í samræmi við félagslega framþróun og bestu þekkingu á hverjum tíma. Sérstök áhersla verði lögð á að efla markvísst vinnuverndarstarf á vinnustöðunum sjálfum.

Of langt mál er að tilgreina meginmarkmið stefnunnar hér en þau snerta eftirfarandi þætti:

- Forvarnir gegn vinnuslysum
- Forvarnir gegn atvinnutengdum sjúkdómum
- Forvarnastarf á vinnustöðunum sjálfum
- Rannsóknir
- Miðlun þekkingar
- Vönduð og samræmd vinnubrögð af hálfu starfsmanna stofnunarinnar
- Lagarammann – en markmiðið er að hann verði hliðstæður lagaramma nágrannalandanna

Stjórn og starfsmenn móta stefnu og framkvæmdaáætlun

Vinnueftirlitið, stjórn þess og starfsmenn hafa í samráði við Félags- og tryggingamálaráðuneytið, mótað stefnu og markmið fyrir tímabilið 2009 – 2012.

Stjórn Vinnueftirlitsins samþykkti stefnuna í apríl 2009. Í inngangi á stefnumótunarskjalinu segir:

„Vinnuvernd er mikilvægur samfélagslegur málaflokkur. Öryggi og heilbrigði við vinnu eru mikilvæg lífsgæði fyrir fólk á vinnumarkaði. Þá benda rannsóknir til þess að allt að 3-4% landsframleiðslu vestrænna ríkja glatist vegna slysa og heilsutjóns við vinnu. Þetta svarar til 40-50 milljarða króna á ári hérlandis. Til mikils er því að vinna með öflugu vinnuverndarstarfi“.

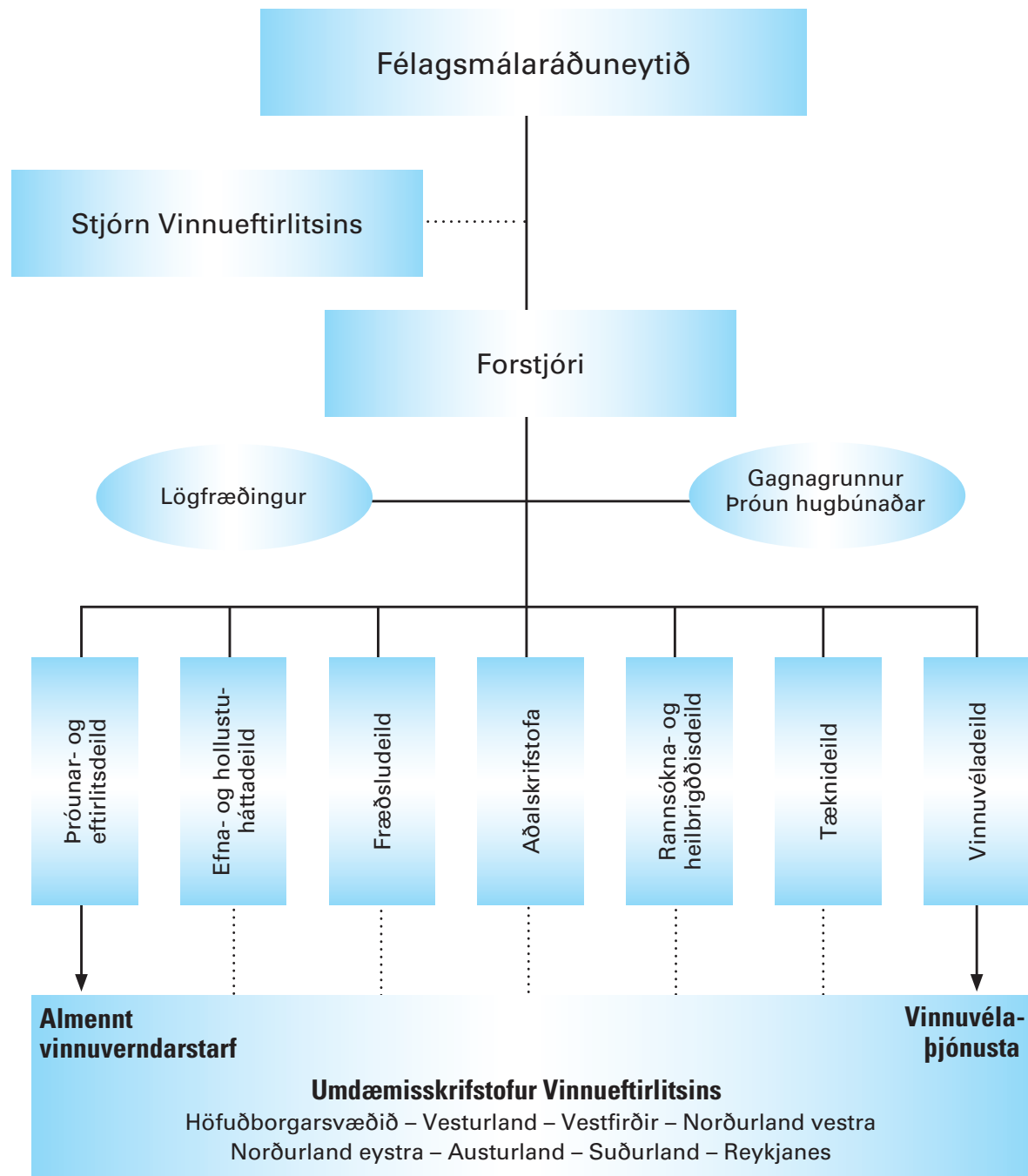
Ítarleg framkvæmdaáætlun sem unnin er af starfsmönnum Vinnueftirlitsins og mótar daglega starfsemi stofnunarinnar er byggð á stefnumörkuninni. Endurskoðun stefnu og markmiða fer fram með reglubundnum hætti. Stefnuna má lesa í heild sinni á heimasíðunni www.vinnueftirlit.is



Endurnýjun og hagræðing í húsnæðismálum hjá umdæmisskrifstofunum hefur verið í gangi undanfarin ár. Vinnueftirlitið á Suðurnesjum hefur nýlega verið flutt í þetta hús í Reykjanesbæ.

SKIPURIT

Vinnueftirlitið heyrir undir félagsmálaráðuneytið. Félags- og tryggingamálaráðherra árið 2009 var fyrst Jóhanna Sigurðardóttir en 1. febrúar tók við Ásta Ragnheiður Jóhannesdóttir sem sat til 10. maí en þá tók við Árni Páll Árnason. Hér á eftir má sjá skipurit Vinnueftirlitsins.

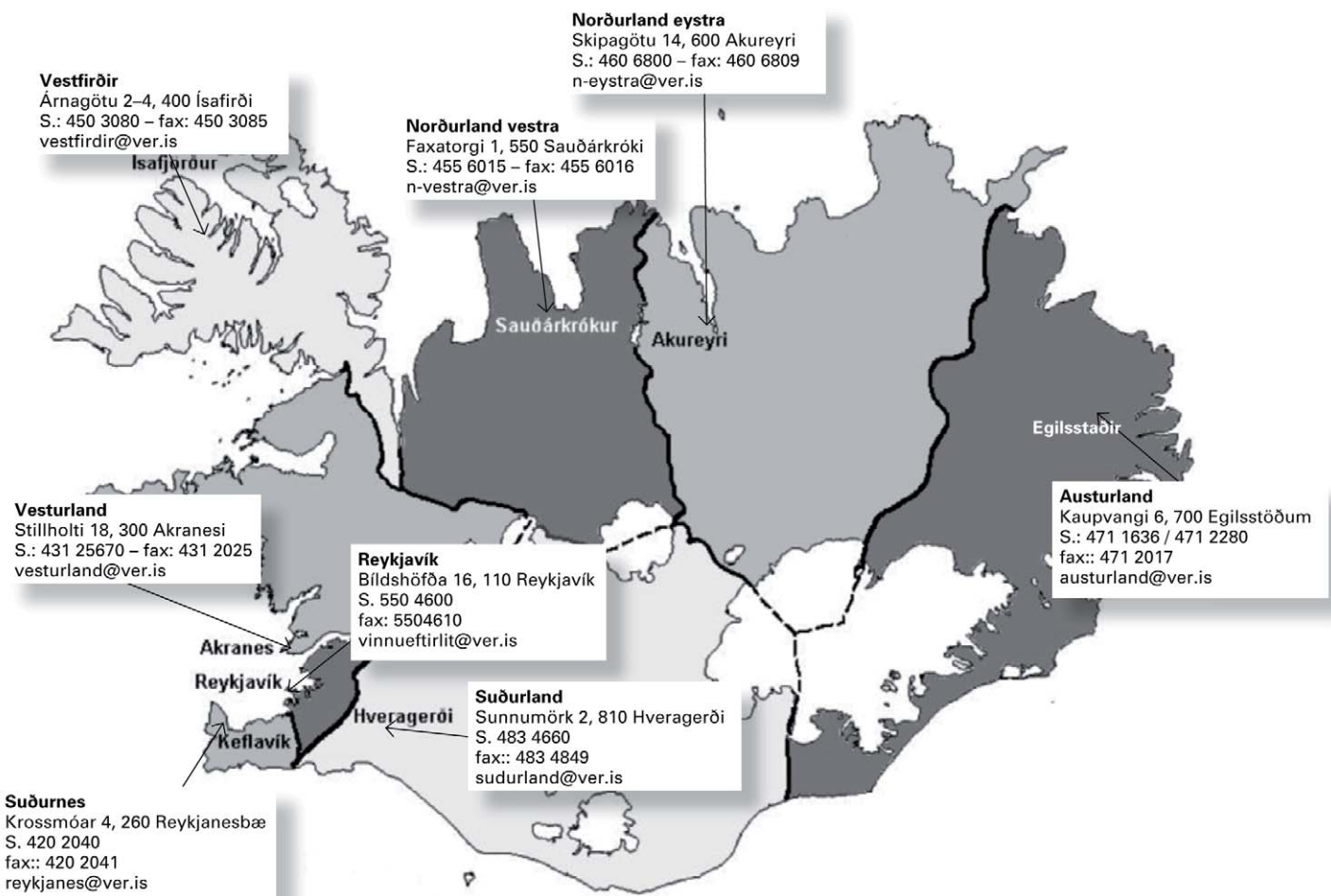


Skýringar:

Heilu línurnar í skipuritinu tákna bein stjórnunartengsl en brotalínurnar faglegan stuðning.

Umdæmisskrifstofur Vinnueftirlitsins

Á Íslandskortinu má sjá hvar umdæmisskrifstofur Vinnueftirlitsins eru staðsettar, heimilisföng, símanúmer, faxnúmer og netföng.



Stjórn Vinnueftirlitsins

Í stjórn Vinnueftirlitsins eru 9 manns og var hún skipuð af ráðherra í júní 2007 til fjögurra ára. Skipar ráðherra formann stjórnarinnar án tilnefningar, aðilar vinnumarkaðarins tilnefna sjö menn og einn stjórnarmaður kemur frá fjármálaráðuneytinu. Tveir áheyrnarfulltrúar starfsmanna Vinnueftirlitsins sitja einnig stjórnarfundum, annar úr hópi starfsmanna frá BHM og hinn úr hópi starfsmanna frá SFR.

Hlutverk stjórnar er skv. lögum að vera félags- og tryggingamálaráðherra og forstjóra Vinnueftirlitsins til ráðgjafar í málum er tengjast vinnuvernd. Hún skal gera tillögur til ráðherra um úrbætur á sviði vinnuverndar, þ.á.m. um hvort þörf er á lagabreytingum eða setningu reglugerða og öfugt – ráðherra og forstjóri skulu leita umsagnar stjórnarinnar við undirbúning að laga- og reglugerðarsetningu um vinnuverndarmál. Af þessu leiðir að starfsmenn Vinnueftirlitsins vinna iðulega að endurskoðun reglna og gera tillögur um breytingar til ráðherra. Stjórnin ber einnig ábyrgð gagnvart ráðherra á faglegri stefnumótun Vinnueftirlitsins.

Stjórnarmenn eru þessir:

Samtök/Ráðuneyti	Fjöldi	Aðalmenn	Varamenn
Formaður	1	Margrét S. Björnsdóttir	Guðný Hrund Karlsdóttir
Alþýðusamband Íslands	2	Guðrún Kr. Óladóttir Halldór Grönvold	Hermann Guðmundsson Ísleifur Tómasson
Bandalag háskólamanna	1	Marianna H. Helgadóttir	Bragi Skúlason
Bandalag starfsmanna ríkis og bæja	1	Sigríður Kristinsdóttir	Sverrir Björn Björnsson
Samtök atvinnulífsins	2	Jón Rúnar Pálsson Guðrún S. Eyjólfssdóttir	Ragnheiður Héðinsdóttir Pétur Reimarsson
Samband íslenskra sveitarfélaga	1	Hersir Oddsson	Sæmundur Víglundsson
Fjármálaráðuneyti	1	Gunnar Björnsson	Sigurlaug K. Jóhannsdóttir

Stjórnarfundir eru að öllu jöfnu haldnir mánaðarlega – að frátöldum sumarmánuðunum. Haldnir voru 8 stjórnarfundir á árinu.

Reglugerðir

Á árinu tóku fjórar nýjar reglugerðir gildi.

- Reglugerð nr. 390/2009 um mengunarmörk og aðgerðir til að draga úr mengun á vinnustöðum
- Reglugerð nr. 465/2009 um mengandi lofttegundir og agnir frá brunahreyflum færanlegra véla sem notaðar eru utan vega
- Reglugerð nr. 1005/2009 um vélar og tæknilegan búnað
- Reglugerð nr. 1003/2009 sem er breytingarreglugerð vegna reglugerðar nr. 341/2003 um fólkslyftur og fólks- og vörulyftur

Hins vegar vann Vinnueftirlitið að drögum að eftirfarandi reglugerðum:

- Reglugerð um viðurkenningu þjónustuaðila
- Reglugerð um sérstaklega áhættusöm störf eða störf sem fela í sér mikið líkamlegt eða andlegt álag
- Reglugerð um tilkynningu og skráningu atvinnusjúkdóma
- Reglugerð um réttindi til að setja upp vinnupalla
- Hafinn var vinna við gerð reglugerðar um notkun þrýstibúnaðar til að leysa af hólmi reglugerð nr. 10/1929 um eftirlit með vélum og verksmiðjum og reglugerð nr. 12/1965 um öryggisráðstafanir við frystikerfi og búnað í frystihúsum.
- Hafin var vinna að endurskoðun reglna nr. 492/1987 um öryggisbúnað véla.

Samvinna við aðrar stofnanir um setningu reglugerða

- Veitt var umsögn til Umhverfisstofnunar vegna merkingareglugerðar
- Veitt var umsögn til dóms- og kirkjumálaráðuneytisins vegna sprengiefnareglugerðar.
- Unnið var með Umferðarstofu að endurskoðun á reglugerð um flutning á hættulegum farmi.

FJÁRMÁL

Rekstrarreikningur 2009

	2009	2008
Tekjur:		
Sértekjur	72.960.086	75.003.119
Markaðar tekjur	5.083.836	6.041.784
Aðrar rekstrartekjur	162.819.360	175.247.219
Tekjur samtals	240.863.282	256.292.122

	2009	2008
Gjöld:		
Rekstrargjöld	567.726.123	594.220.319
Gjöld samtals	567.726.123	594.220.319

Tekjur umfram gjöld	326.862.841	-338.198.826
Framlag úr ríkissjóði	324.700.000	314.100.000
Tekjuafgangur /halli ársins	-2.162.841	-24.098.826

Efnahagsreikningur 31/12

	2009	2008
Eignir:		
Veltufjármuni:		
Viðskiptakröfur	34.616.575	34.756.523
Sjóðir og bankareikningar	1.690.742	5.923.174
Veltufjármunir samtals	36.307.317	40.679.697
Eignir samtals	36.307.317	40.679.697

	2009	2008
Skuldir og eigið fé:		
Eigið fé:		
Höfuðstóll í ársbyrjun	-3.506.605	20.592.221
Tekjujöfnun ársins	-2.162.841	-24.098.826
Eigið fé samtals	-5.669.446	-3.506.605

	2009	2008
Skammtímaskuldir:		
Skuld við ríkissjóð	28.429.357	30.123.029
Viðskiptaskuldir	13.547.406	14.063.273
Skammtímaskuldir samtals	41.976.763	44.186.302
Eigið fé og skuldir samtals	36.307.317	40.679.697

STARFSMENN

Starfsmenn Vinnueftirlitsins voru 71 talsins í árslok 2009 en voru árið áður 74. Fækkaði um þrjá starfsmenn frá fyrra ári og ráðningum í þeirra stað var frestað. Unnin ársverk voru 78,07 árið 2009 en 83,7 árið áður eða 5,63 ársverkum færri. Konur voru 24 eða 34% af heildarfjölda starfsmanna en karlar 47. Starfsmenn í Reykjavík voru 48 og fækkaði um einn frá árinu áður. Starfsmannavelta árið 2009 var 5,6% og er það lægra hlutfall en árið áður en þá var starfsmannaveltan 12,2%.

Hjá Vinnueftirlitinu starfar fólk með fjölbreyttan bakgrunn hvað varðar þekkingu, reynslu og menntun. Í fjölmennasta hópnunum eru vélstjórar, vélfræðingar og fólk með iðnmenntun sem stundar eftirlitsstörf. Konur hafa verið frekar fámennar í eftirlitsstörfum en það hefur breyst smátt og smátt; í árslok 2009 störfuðu þrjár konur við eftirlit, tvær eru háskólamenntaðar en ein með iðnmenntun.

Hlutfall háskólamenntaðra hefur aukist á undanförunum árum og í árslok 2009 var það orðið 37% af heildarfjölda starfsmanna. Um er að ræða fólk með ýmiss konar menntun; til dæmis má nefna lækni, hjúkrunarfræðinga, sjúkraþjálfara, iðjuþjálfara, verkfræðinga, tæknifræðinga, efnafræðing, líffræðing, viðskiptafræðinga, tölvunarfræðinga, bókasafnsfræðinga, kennara, rekstrarfræðing, stjórnsýslufræðinga, vinnuvistfræðing og lögfræðinga, svo eitthvað sé nefnt.

Í eftirfarandi töflu má sjá nánari tölulegar upplýsingar um starfsmannahópinn.

Ýmsar tölulegar upplýsingar um starfsmenn

	2008	2009
Starfsmenn samtals 31. desember	74	71
Samtals ársverk	83,7	78,07
Starfsmannavelta: fastir starfsmenn, sem hætta, af heildarfjölda starfsmanna	12,2%	7%
Konur alls	27	24
Karlar alls	47	47
Hlutfall kvenna af heild	36%	34%
Fjöldi starfsmanna í Reykjavík	49	48
Fjöldi starfsmanna utan höfuðborgarsvæðisins	25	23
Fjöldi eftirlitsmanna í Reykjavík (umdæmisstjórar, deildarstjórar og fulltrúar)	15	15
Fjöldi eftirlitsmanna utan höfuðborgarsvæðisins (umdæmisstjórar eru meðtaldir)	17	16
Hlutfall eftirlitsmanna af heildarfjölda starfsmanna	43%	44%
Hlutfall háskólamenntaðra starfsmanna af heild	37%	37%
Hlutfall kvenna í eftirlitsstörfum	15,6%	9,7
Hlutfall kvenna í framkvæmdastjórn	33%	33%
Hlutfall kvenna sem umdæmisstjórar	0,1%	0,1%

NÖFN STARFSMANNA OG STARFSHEITI PEIRRA FLOKKUÐ EFTIR DEILDUM OG UMDÆMUM

Starfsmenn Vinnueftirlitsins 31. desember 2009

YFIRSTJÓRN	
Eyjólfur Sæmundsson	forstjóri
Aðalskrifstofa	
Dagrún Þórðardóttir	skrifstofustjóri
Haldóra Guðmundsdóttir	ritari forstjóra
Ingibjörg P. Marteinsdóttir	fulltrúi
Kristín Þóra Kristjánsdóttir	fulltrúi
Ragnhildur Karlsdóttir	aðstoðarskrifstofustjóri
Vala Björk Þórhallsdóttir	fulltrúi
Þórhalla Sigurðardóttir	fulltrúi
Lögfræðingur	
Björn P. Rögnvaldsson	lögfræðingur
Tölvuvæðing	
Pétur Jónasson	verkefnastjóri
Sverrir Gunnlaugsson	verkefnastjóri
SÉRFRÆÐIDEILDIR	
Tæknideild	
Ágúst Ágústsson	aðstoðardeildarstjóri
Helgi Haraldsson	deildarstjóri
Fræðsludeild	
Friðjón Axfjörð Árnason	verkefnastjóri
Gerður Garðarsdóttir	bókasafnsfræðingur
Guðmundur Kjerúlf	verkefnastjóri
Hanna Kristín Stefánsdóttir	sérfræðingur
Inghildur Einarsdóttir	deildarstjóri
Efna- og hollustuháttadeild	
Friðrik Daníelsson	verkefnastjóri
Jóhannes Helgason	verkefnastjóri
Sigurður Karlsson	aðstoðardeildarstjóri
Víðir Kristjánsson	deildarstjóri
Rannsókn- og heilbrigðisdeild	
Ása Guðbjörg Ásgeirsdóttir	verkefnastjóri
Ásta Snorradóttir	verkefnastjóri
Kristinn Tómasson	yfirlæknir / deildarstjóri
EFTIRLITSDEILDIR	
Próunar- og eftirlitsdeild - Reykjavík	
Leifur Gústafsson	fagstjóri
Ólafur Hauksson	aðstoðardeildarstjóri
Sigfús Jón Sigurðsson	fagstjóri
Þórunn Sveinsdóttir	deildarstjóri
Vinnuvéladeild - Reykjavík	
Georg Árnason	eftirlitsmaður
Guðjón Magni Einarsson	eftirlitsmaður
Guðrún Tryggvadóttir	fulltrúi

Hannes Sigurgeirsson	eftirlitsmaður
Haukur Sölvason	verkefnastjóri
Hildur Guðlaugsdóttir	fulltrúi
Ingvi Ágústsson	eftirlitsmaður
Magnús Guðmundsson	deildarstjóri
Ívar Ívarsson	eftirlitsmaður
Stefán S. Sigurðsson	eftirlitsmaður
Steinar Helgason	eftirlitsmaður
Pórður Kristinn Sigurðsson	eftirlitsmaður
Reykjavíkumdæmi	
Björn S. Pálsson	eftirlitsmaður
Fríða María Ólafsdóttir	eftirlitsmaður
Gróa Hafdís Ágústsdóttir	eftirlitsmaður
Gylfi Már Guðjónsson	aðstoðarumdæmisstjóri
Hafdís S. Sverrisdóttir	eftirlitsmaður
Óskar Erlingsson	eftirlitsmaður
Pétur Már Pétursson	eftirlitsmaður
Steinar Harðarson	umdæmisstjóri
Vesturlandsumdæmi - Akranesi	
Guðjón Sólmundarson	umdæmisstjóri
Súsanna Steinþórsdóttir	fulltrúi
Vestfjarðaumdæmi - Ísafirði	
Elísabet Pálsdóttir	fulltrúi
Jón Smári Valdimarsson	eftirlitsmaður
Valgeir Rúnar Hauksson	umdæmisstjóri
Norðurlandsumdæmi vestra - Sauðárkróki	
Sólveig B. Fjólmundsdóttir	fulltrúi
Stefán P Stefánsson	umdæmisstjóri
Pór Jónsson	eftirlitsmaður
Norðurlandsumdæmi eystra - Akureyri	
Gunnar Bóasson	eftirlitsmaður
Gunnar Kristinsson	eftirlitsmaður
Haukur Þorsteinsson	eftirlitsmaður
Sigrún Daðadóttir	umdæmisstjóri / fulltrúi
Sigurgeir Á. Stefánsson	umdæmisstjóri / eftirlitsmaður
Austurlandsumdæmi - Egilsstöðum	
Jónas Jóhannsson	eftirlitsmaður
Páll Sigvaldason	eftirlitsmaður
Sveinbjörg Ólafsdóttir	fulltrúi
Þorvaldur P Hjarðar	umdæmisstjóri
Suðurlandsumdæmi - Hveragerði	
Gísli R Sveinsson	umdæmisstjóri
Hannes Snorrason	eftirlitsmaður
Sigrún Arndal	fulltrúi
Þórhallur Steinsson	eftirlitsmaður
Suðurnesjaumdæmi - Reykjanesbæ	
Daníel Eyþórsson	umdæmisstjóri
Margrét Sigurðardóttir	fulltrúi
Sveinn Adolfsson	eftirlitsmaður

ÞRÓUNARSTARF

Vinnuumhverfisvísar og áhættumat

Á fyrri hluta árs 2009 voru átta eldri vinnuumhverfisvísar endurskoðaðir. Jafnframt hófst vinna við gerð sjö nýrra vísa og eru þeir allir komnir á heimasíðu Vinnueftirlitsins nema einn. Um leið var einn eldri vísir felldur úr gildi. Alls eru vísarnir nú 32 (júní 2010) auk eins gátlista fyrir landbúnað.

Vísarnir varpa ljósi á helstu áhættuþætti sem vænta má í viðkomandi starfsgrein. Hefur reynslan sýnt að auk þess að vera öflugt verkfæri eftirlitsmanna Vinnueftirlitsins í eftirliti hjá fyrirtækjum, nýtast vinnuumhverfisvísarnir mörgum fyrirtækjum í eigin vinnuverndarstarfi, t.d. við gerð áhættumats.

Vinnuumhverfisvísar starfsgreina á heimasíðu Vinnueftirlitsins.

Vinnuumhverfisvísar - www.vinnueftirlit.is	
<ul style="list-style-type: none"> • Bifreiðaverkstæði • Byggingaiðnaður (2009) • Dráttarbrautir, skipalyftur og flotkvíar (2009) • Efna- og lyfjaiðnaður • Fiskimjölsverksmiðjur • Frystihús, rækjuvinnsulur og saltfiskverkun • Hárgreiðslu- og snyrtistofur • Heilsugæsla og heilsumedferð á stofum (2010) • Hjúkrunarheimili, heimahjúkrun/-þjónusta, sambýli og þjónustuíbúðir (2010) • Jarðgangagerð (2009) • Landbúnaður - vinnuumhverfisvísir • Landbúnaður - Gátlisti fyrir dráttarvélar og búvélar • Leikskólar (2009) • Lögregla-sjúkra-slökkvilið • Matvöruverslanir • Málmsmíði (2009) 	<ul style="list-style-type: none"> • Málminnsla (2009) • Orkuver og dreifikerfi • Prentiðnaður • Ræstingar - Hreingerningar (2009) • Sjúkrahús (2010) • Skógrækt og garðyrkja (2010) • Skólar (2009) • Skrifstofur (2009) • Sláturhús og kjötvinnsla • Sorphirða - sorpmóttökustöðvar - endurvinnsla (2010) • Steypustöðvar og steypuiðnaður (2010) • Trésmíðaverkstæði (2009) • Vega- og brúargerð (2010) • Veitingahús og mótuneyti • Vöruflutningar-dreifing og vörugeymslur (2009) • Þvottahús og fatahreinsanir • Ýmis matvælaíðnaður

Skoðunarhandbækur fyrir vinnuvélar

Á árinu voru teknar í notkun skoðunarhandbækur fyrir 8 skráningarflokka í véla- og tækja eftirliti. Gefnar voru út vinnureglur um viðgerðir á burðarvikri krana og lyftibúnaðar. Þetta efni er sett inná innri síðu vinnuvéladeildar til notkunar fyrir eftirlitsmenn með vinnuvélum.

Ný eftirlitsaðferð – hefur virkað sem hvatning á fyrirtækin

Aðlagð eftirlit

Árið 2009 urðu kaflaskipti í fyrirtækjaeftirlitinu en þá hófst raunveruleg innleiðing aðlagaðs eftirlits, sem hafði verið í þróun og undirbúningi um nokkurt skeið. Þessari nýju aðferð er beitt í fyrirtækjum sem hafa 30 starfsmenn eða fleiri. Er það markmið Vinnueftirlitsins að öll fyrirtæki og útibú með þennan starfsmannafjölda, sem reyndust tæplega 1000 í árslok 2009, verði komin í aðlagð eftirlit fyrir árslok 2012.

Stóra breytingin með nýrri aðferð er að fyrirtækin eru flokkuð eftir frammistöðu í vinnuverndarmálum í þrjá flokka og ræðst tíðni skoðana hjá fyrirtækinu af því. Í upphafi heimsóknar fundar eftirlitsmaður með æðstu stjórnendum og öryggisnefnd fyrirtækisins þar sem farið er yfir skipulag og virkni vinnuverndarstarfs hjá fyrirtækinu. Að lokinni yfirferð er það flokkað samkvæmt skilgreindri matsaðferð.

Í matinu vegur þungt hvort fyrirtæki hafa gert áhættumat, þ.e. metið áhættu í starfi með tilliti til öryggis og heilsu starfsmanna og áhættuþátta í vinnuumhverfinu, og gert tímasetta framkvæmdaáætlun um úrbætur í samræmi við niðurstöður matsins. Einnig vegur þungt á metunum hvort til staðar eru virkir öryggistrúnaðarmenn og öryggisverðir sem hafa fengið viðeigandi fræðslu og þjálfun. Vinnuaðstæður starfsmanna eru jafnframt skoðaðar samkvæmt vinnuumhverfisvísi og lagt mat á forvarnir gegn slysum og heilsutjóni.

Fyrirtæki, sem eru í flokki 1 og 2, fá traust Vinnueftirlitsins til þess að gera sjálf tímasettar framkvæmdaáætlanir um úrbætur en fyrirtæki í flokki 3 fá áfram tímasett fyrirmæli um hvenær úrbótum skuli lokið. Reynsla Vinnueftirlitsins frá árinu 2009 hefur sýnt að flokkun fyrirtækjanna leiðir oft til þess að aukinn áhugi og metnaður skapast um vinnuverndarmálin innan fyrirtækjanna og að stjórnendur verða virkari - og er það vel.

Vinnueftirlitið mun í framtíðinni beina kröftum sínum að þeim fyrirtækjum sem standa sig slakar og heimsækja þau oftar. Upplýsingabæklingur um aðlagð eftirlit er á heimasíðu Vinnueftirlitsins.

Reglubundið eftirlit

Nálgun Vinnueftirlitsins gagnvart minni fyrirtækjum, þar sem starfa færri en 30 starfsmenn, hefur einnig verið í ákveðinni endurskoðun. Þar kallast eftirlitsaðferðin reglubundið eftirlit og ræðst tíðni skoðana af áhættu starfsgreinarinnar. Allt eftirlit með byggingavinnustöðum fellur einnig hér undir. Í reglubundnu eftirliti er líka lögð áhersla á að hitta stjórnendur ásamt starfsmönnum og ræða skipulag vinnuverndarstarfsins, m.a. hvort fyrirtækin hafi gert áhættumat og áætlun um forvarnir og veittar upplýsingar þar að lútandi. Í kjölfarið eru fyrirtækin skoðuð heildstætt með tilliti til aðbúnaðar, hollustuhátta og öryggis á vinnustaðnum samkvæmt vinnuumhverfisvísi viðkomandi starfsgreinar. Gefin eru tímasett fyrirmæli um úrbætur um þau atriði sem þarfnast lagfæringar. Þessi fyrirtæki eru þó ekki flokkuð á sama hátt og stærri fyrirtækin.

Á árinu 2009 hófst endurskoðun áhættuflokka starfsgreina í reglubundnu eftirliti. Er það gert með hliðsjón af nýrri þekkingu á sviði vinnuverndar og auknum kröfum um skipulegt vinnuverndarstarf innan fyrirtækjanna sjálfra. Munu breytingarnar taka gildi um næstu áramót og miða þær að því að stofnunin beini kröftum sínum ávallt að þeim fyrirtækjum þar sem þörfin er mest.

Innri úttektir á fyrirtækjaeftirliti

Á árinu 2009 voru teknar upp innri úttektir á fyrirtækjaeftirliti stofnunarinnar og mæltust vel fyrir. Kannað var m.a. hvort undirbúningur, framkvæmd og úrvinnsla eftirlitsheimsóknna væri í samræmi við gildandi verklags- og vinnureglur og vinnuumhverfisvísa starfsgreina. Innri úttektir verða framvegis fastur liður í starfsemi stofnunarinnar.

Fyrirtækjaeftirlit

Eftirlitsstarfi Vinnueftirlitsins er skipt í eftirlit með aðbúnaði, hollustuháttum og öryggi í fyrirtækjum, stofnunum, við bygginga- og mannvirkjagerð og í landbúnaði, gjaldskyldar skoðanir vinnuvéla og tækja, markaðseftirlit, umsagnir og leyfisveitingar stofnunarinnar.

Hversu oft fyrirtæki er heimsótt af eftirlitsmanni ræðst hjá stærri fyrirtækjunum eingöngu af frammistöðu fyrirtækisins í vinnuverndarmálum og skipulagi vinnuverndarstarfsins, en þessir þættir ákvarða flokkun þeirra í aðlöguðu eftirliti, sjá nánari lýsingu á aðlöguðu eftirliti hér að framan. Er þau fyrirtæki sem standa sig betur skoðuð sjaldnar. Hjá minni fyrirtækjunum, sem eru í reglubundnu eftirliti, ræðst skoðanatíðnin af áhættu starfsgreinarinnar en einnig af frammistöðu þeirra í vinnuverndarmálum. Aðrir þættir svo sem kvartanir starfsmanna, slys og óhöpp, átaksverkefni í starfsgreinum og eftirfylgni við nýjar reglugerðir hafa einnig áhrif á það hvaða vinnustaðir eru heimsóttir.

Eftirfarandi tafla sýnir fjölda og flokkun fyrirtækja og útibúa í aðlöguðu og reglubundnu eftirliti. Eins og fram kemur í töflunni hefur fyrirtækjum og útibúum fækkað lítillega miðað við 2008. Helsta breytingin miðað við fyrri ár er að nú hefur fyrirtækjum í aðlöguðu eftirliti fjölgað verulega og voru þau í árslok 2009 orðin 146.

Fjöldi fyrirtækja með útibúum í fyrirtækjaskrá Vinnueftirlitsins skipt í flokka eftir eftirlitsaðferð og áhættu

Skráð fyrirtæki með útibúum eftir áhættuflokkum	Skráð 31.12. 2005	Skráð 31.12. 2006	Skráð 31.12. 2007	Skráð 31.12. 2008	Skráð 31.12. 2009
Aðlagað eftirlit – ný aðferð					
Fyrirtæki og útibú með 30 starfsmenn eða fleiri.			21*	50*	146
Reglubundið eftirlit Áhætta í starfsgrein ræður flokkun.					
1. flokkur, skoðun árlega	2.709	2.461	2.388	2.637	2.513
2. flokkur, skoðun annað hvert ár	3.030	3.146	3.261	3.622	3.597
3. flokkur, skoðun 4. hvert ár	2.093	2.451	2.565	2.874	3.197
4. flokkur, óreglubundin skoðun	6.588	6.906	7.154	7.201	7.298
Samtals	14.420	14.964	15.368	16.334	16.751
Tímabundnar staðsetningar vegna verklegra framkvæmda, skoðað oft en árlega			560	801	
Samtals fyrirtæki/útibú			15.958	17.135	16.751

* ekki hluti af samtals tölum 2007 og 2008

Eins og síðustu ár var mikil áhersla hjá stofnuninni á að upplýsa um ákvæði reglugerðar nr. 920/2006 um skipulag og framkvæmd vinnuverndarstarfs á vinnustöðum sem fela í sér mun skýrari kröfur til atvinnurekanda en áður um skipulegt vinnuverndarstarf. Var meðal annars sent dreifibréf til allra forráðamanna sveitafélaga þar sem vakin var athygli á skyldu þeirra sem atvinnurekanda að gera áhættumat og áætlun um forvarnir fyrir vinnustaði sveitafélagsins með þátttöku öryggisvarða og öryggistrúnaðarmanna. Í heimsóknum fyrirtækjaeftirlits var gengið eftir sömu atriðum enda reyndust 26% fyrirmæla og ábendinga Vinnueftirlitsins snúa að skipulagi vinnuverndarstarfsins á vinnustöðum.

Dreifibréf vegna vinnuslysa - eftirfylgni í eftirliti

Í kjölfar alvarlegs vinnuslyss og dauðaslyss snemma á árinu við notkun þrýstibúnaðar og alvarlegs vinnuslyss við löndun á bræðslufiski voru send dreifibréf til fyrirtækja í viðkomandi starfsgreinum og einnig fréttatilkynningar til fjölmiðla þar sem varað var við slyshættum og forvarnir brýndar. Eftirlitsmenn fylgdu þessu síðan eftir í eftirlitsheimsóknnum hjá fyrirtækjum.

Fyrri hluta árs 2009 var einnig sent dreifibréf til flutningafyrirtækja og annarra sem málið varðar vegna banaslyss í umferðinni árið 2008. Í dreifibréfinu voru öryggi við akstur, hvíldartími starfsmanna og áhættumat starfa brýnd. Um miðbik ársins var síðan í kjölfar banaslyss í byggingariðnaði sent dreifibréf til eigenda, umsjónarmanna og stjórnenda byggingakrana og annarra sem málið varðar. Í því var vakin athygli á mikilvægi reglubundins eftirlits með krönum og að vinna fari fram með öruggum hætti. Eftirlitsmenn lögðu jafnframt í heimsóknnum sínum á byggingavinnustaði mikla áherslu á mikilvægi góðrar stjórnunar öryggismála og öryggishegðunar.

Umfang hins almenna fyrirtækjaeftirlits 2005–2009

Fjöldi og flokkun skoðana við fyrirtækjaeftirlit	2005	2006	2007	2008	2009
Reglubundið eftirlit - heildstæð grunnskoðun	2.179	2.312	2.263	2175	2.399
Reglubundið eftirlit – endurskoðanir	226	92	115	88	84
Aðlagað eftirlit – grunnheimsókn			21	29	96
Aðlagað eftirlit - endurskoðun					1
Takmarkaðar skoðanir	946	936	983	921	745
Endurskoðanir vegna takmarkaðra skoðana	12	2	6	14	13
Fjöldi skoðana samtals	3.363	3.342	3.388	3.227	3.338
Aðrar fyrirtækjaheimsóknir	810	590	570	540	475
Fyrirtækjaheimsóknir samtals	4.173	3.932	3.958	3.767	3.813
Mælingar og prófanir við eftirlit	633	547	393	536	291
Útköll vegna slysa og óhappa	228	225	289	257	119

Heildarfjöldi skoðana og heimsókna í fyrirtæki árið 2009 var svipaður og fyrri ár þrátt fyrir fækkun mannafla hjá stofnuninni, og má þar þakka góðu skipulagi og samstarfi innan stofnunarinnar. Grunnskoðunum eða grunnheimsóknnum þar sem stjórnendur og fulltrúar starfsmanna taka virkan þátt og vinnustaðurinn er skoðaður heildstætt fjölgaði um 13% á árinu. Er það í góðu samræmi við áherslur stofnunarinnar um að efla vinnuverndarstarf vinnustaðanna sjálfra með sérstakri áherslu á skipulag vinnuverndarstarfsins og ábyrgð stjórnenda.

Eins og taflan hér á undan sýnir voru takmarkaðar úttektir töluvert færri en árin þar á undan en í þessum úttektum er sjónum beint að afmörkuðum atriðum á vinnustaðnum, t.d. tengt rannsókn vinnuslysa, vegna kvartana eða sérstakra átaksverkefna. Vert er að benda á að rannsökuðum vinnuslysum fækkaði mjög miðað við undangengin ár. Var fjöldi útkalla vegna vinnuslysa aðeins 46% af því sem það hafði verið 2008. Getur það meðal annars skýrst af miklum samdrætti í byggingariðnaði. Mælingum í eftirliti fækkaði um tæplega helming.

Í töflunni hér á eftir er yfirlit yfir fyrirmæli og ábendingar Vinnueftirlitsins, flokkuð eftir því hvort þau beinast að aðbúnaði, hollustuháttum, öryggi eða öðrum þáttum. Einnig er yfirlit yfir þvingunaraðgerðir en þær geta t.d. falist í að banna tiltekinn búnað, loka vinnustað, banna vinnu eða leggja á dagsektir.

Fyrirmæli, ábendingar og þvingunaraðgerðir VER 2005-2009

Fyrirtækjaeftirlit - fyrirmæli og ábendingar, þvingunaraðgerðir	2005	2006	2007	2008	2009
Fyrirmæli um bætt hollustuhætti	1382	1611	1370	1305	1186
Fyrirmæli um bætt öryggi	2.554	2510	3040	3434	2606
Fyrirmæli um bættan aðbúnað	715	625	531	418	312
Fyrirmæli um vinnuverndarstarf	373	407	1051	1062	1253
Önnur fyrirmæli	5	11	26	16	15
Fyrirmæli samtals	5.026	5.164	6.018	6.235	5.372
Ábendingar um bætt hollustuhætti	733	569	612	501	475
Ábendingar um öryggi	516	679	643	568	460
Ábendingar um bættan aðbúnað	177	140	87	73	82
Ábendingar um vinnuverndarstarf	289	688	518	467	548
Aðrar ábendingar	3	41	14	1	6
Ábendingar samtals	1.714	2.117	1.874	1.610	1.571
Fyrirmæli og ábendingar samtals	6.740	7.281	7.892	7.845	6.943
Hótun um dagsektir	-	-	-	2*	9*
Álagning dagsekta	1	0	0	0	2
Notkun/vinna bönnuð	21	85	119	69	88
Þvingunaraðgerðir samtals	22	85	119	69	90

*Reiknast ekki með í samtölu

Fyrirmælum í fyrirtækjaeftirliti fækkaði um 14% frá árinu 2008 en fjöldi ábendinga var svipaður. Í 77% tilvika gáfu eftirlitsmenn fyrirmæli um úrbætur en í 23% tilvika var um ábendingar að ræða sem ekki er fylgt eftir af hálfu stofnunarinnar. Vert er að ítreka að atvinnurekanda ber að sjá til þess að Vinnueftirlitinu sé send tilkynning um úrbætur þeirra fyrirmæla sem stofnunin hefur gefið. Berist ekki slík tilkynning þrátt fyrir ítrekanir af hálfu stofnunarinnar er gripið til þvingunaraðgerða.

Algengust voru fyrirmæli um öryggi sem reyndust vera 44% allra gefinna fyrirmæla. Þeim fækkaði engu að síður miðað við undangengin ár enda verulegur samdráttur í bygginga- og mannvirkjagerð, þar sem algengast er að taka þurfi á öryggismálum. Um 25% allra gefinna fyrirmæla sneru að skipulagi vinnuverndarstarfs fyrirtækja, þ.e. gerð áhættumats, kosningu öryggistrúnaðarmanna og öryggisvarða og fræðslu og þjálfun þeirra, og eru það næst algengustu fyrirmælin á eftir öryggi. Er það mjög í samræmi við stefnu og markmið stofnunarinnar 2009-2012 en stefnt er að því að öll stærri fyrirtæki og stór hluti minni fyrirtækja verði komin með þessi mál í gott horf í árslok 2012.

Þvingunaraðgerðum fjölgaði um 30% borið saman við árið 2008. Má það að hluta til rekja til hertra aðgerða í eftirliti með bygginga- og mannvirkjagerð en einnig til aukinnar áherslu á eftirfylgni fyrirmæla. Engar kærur voru sendar til lögreglu.

Í næstu töflu má sjá hvernig skoðunaratriði sem falla undir *hollustuhætti* skiptast en fyrirmælum á því sviði fækkaði um 9% og ábendingum um 5% miðað við árið 2008. Árið 2009 voru fyrirmæli og ábendingar um hollustuhætti algengust á sviði efna og efnaáhrifa, innlofts, vinnurýmis, líkamlegs álags og líkamsbeitingar, svipað og undangengin ár.

Hollustuhættir flokkaðir eftir skoðunatriðum árin 2005-2009.

Hollustuhættir - skoðunatriði	Fjöldi fyrirmæla					Fjöldi ábendinga				
	2005	2006	2007	2008	2009	2005	2006	2007	2008	2009
Efni og efnaáhrif	366	624	601	564	512	193	202	236	202	190
Félagslegur aðbúnaður	23	26	15	30	19	11	10	16	16	3
Hávaði	46	64	119	39	35	175	44	19	36	37
Inniloft	396	337	252	225	227	151	136	153	92	89
Krabbameinsvaldandi efni	3	5	4	3	0	0	2	1	5	4
Líffræðilegir áhættuþættir	3	2	9	12	1	1	2	6	10	0
Lýsing	134	134	40	95	87	30	24	37	28	36
Verkstöðvar – líkamlegt álag/líkamsbeiting	171	199	157	139	120	20	27	50	31	37
Vinnurými	240	220	173	198	185	152	88	94	81	79
Alls	1.382	1.611	1.370	1.305	1.186	733	535	612	501	475

Eftirlit með vinnuvélum

Skráning vinnuvéla og tækja

Í eftirfarandi töflum má sjá fjölda vinnuvéla og tækja, sem skráð eru hjá Vinnueftirlitinu og upplýsingar um skoðanir á þessum tækjum.

Fjöldi skráðra vinnuvéla fækkaði um 766 frá árinu 2008. Hins vegar fjölgaði skráðum tækjum s.s. fólkslyftum og bílalyftum um 119.

Skráðar vinnuvélar og tæki í árslok	2006	2007	2008	2009
Vinnuvélar (67 flokkar mismunandi véla)	18118	19932	19899	19133
Skíðalyftur (3 flokkar)	63	63	54	56
Fólks- og vörulyftur* (5 flokkar)	2373	2545	2673	2752
Bílalyftur*	1283	1371	1306	1346
Eimkatlar og þrýstihylki	620	610	640	638
Samtals	22457	24521	24572	23925

Nýskráningum og eigendaskiptum vinnuvéla fækkaði á árinu en afskráningum fjölgaði miðað við fyrra ár.

Vinnuvélar	2006	2007	2008	2009
Nýskráningar á árinu	2634	2424	1266	463
Endanlegar afskráningar á árinu	547	714	1358	1246
Tímabundnar afskráningar á árinu	244	317	322	558
Skráð eigendaskipti á árinu	4725	8089	5561	3607

Af skráðum vinnuvélum og tækjum á árinu 2009 voru skoðaðar 71,4 % af skoðunarskyldum vinnuvélum og 86,9% af skoðunarskyldum tækjum.

Í eftirlitinu er athugaður ýmis öryggisbúnaður s.s. hemlar, stýrisbúnaður, stjórnþæki, vinnuljós, burðarvirki, o.fl. Í töflunni hér á eftir má sjá umfang þessa eftirlits:

Skoðanir vinnuvéla og tækja*	2006	2007	2008	2009
Reglubundnar skoðanir	14279	12142	12782	12374
Endurskoðanir	393	395	587	444
Aðrar skoðanir	2051	2288	1835	2117
Samtals	16723	14825	15204	14935

Niðurstöður skoðana	2006	2007	2008	2009
Full skoðun - án athugasemda	13570	11887	11766	11516
Hálf skoðun	2021	1671	1603	1302
Notkun bönnuð	1114	1254	1832	2112
Innsiglað	18	13	3	5
Samtals	16723	14825	15204	14935

Hlutfallið milli skoðunarskyldra vinnuvéla og tækja annars vegar og fjölda skoðana hins vegar er lýsandi fyrir umfang eftirlitsins. Skoðunarhlutfallið má sjá í eftirfarandi töflu sem sýnir að skoðunum hefur hlutfallslega fjölgað á milli áruna 2008 og 2009.

Vinnuvélar til skoðunar	2008			2009		
	Skráð 31.12.	Reglu-bundnar skoðanir	Skoðunar-hlutfall %	Skráð 31.12.	Reglu-bundnar skoðanir	Skoðunar-hlutfall %
Höfuðborgarsvæðið	8790	5387	61,3	8200	5421	66,1
Landsbyggðin	8819	6112	69,3	8745	6676	76,3
Samtals vinnuvélar	17609	11499	65,3	16945	12097	71,4
Tæki*						
Fólks/vöru/hjólástólalyftur*	2676	2289	85,5	2637	2490	94,4
Bílalyftur*	1306	590	45,2	749	651	86,9
Eimkatlar, þrýstihylki, geymar	640	123	19,2	391	140	35,8
Samtals tæki	4622	3002	65	3777	3281	86,9

* Vöruylftur, bílalyftur og eimkatlar eru skoðuð annað hvert ár

Seveso

Seveso-reglurnar fjalla um varnir gegn stórslysum, s.s. bruna, sprengingum eða efnalosun, í starfsstöðvum sem hafa um hönd mikið magn hættulegra efna; eldsneyti sprengiefni, eiturefni o.s.frv. Tuttugu og fjórar starfsstöðvar eru á landinu sem falla undir hina s.k. Seveso-reglugerð, nr. 160/2007, um varnir gegn hættu á stórslysum af völdum hættulegra efna (breytingarreglugerð nr. 33/2009). Á árinu voru athugaðar öryggisskýrslur og neyðaráætlanir fyrir sex starfsstöðvar í hærri mörkum en þær eru 9 talsins. Farið var í 12 sérstakar eftirlitsheimsóknir í starfsstöðvar til þess að skoða öryggisstjórnkerfi þeirra. Auk þess voru haldnir fundir með forsvarsmönnum og ráðgjöfum starfsstöðvanna. Að stórslysavörnunum vinna einnig aðrir opinberir aðilar en Vinnueftirlitið, s.s. slökkviliðin þar sem starfsstöðin er staðsett, Almannavarnardeild ríkislögreglustjóra, Brunamálastofnun og Umhverfisstofnun. Sérstaklega á þetta við þegar um er að ræða þær stöðvar sem mikið hafa af hættulegum efnunum.

UMSAGNIR OG LEYFISVEITINGAR

Umsagnir og leyfisveitingar	2005	2006	2007	2008	2009
Umsagnir og starfsleyfi vegna nýrra og breyttra vinnustaða	167	181	189	173	77
Umsagnir vegna gisti- og veitingaleyfa	477	532	515	522	793
Samtals vegna nýrra og breyttra fyrirtækja	644	713	704	695	870
Umsagnir vegna leyfa til geymslu/og notkunar á varnarefnum og eiturefnum	43	23	23	40	41
Umsagnir og leyfi vegna innflutnings á varnar- og eiturefnum	18	11	25	4	54
Umsagnir til sýslumanna vegna sprengileyfa til einstaklinga	16	28	32	31	7
Samtals vegna efnanotkunar	77	62	80	75	102
Aðrar umsagnir (t.d. vegna nemaleyfa og asbestleyfa)			45	86	77
Umsagnir alls			783	856	1049

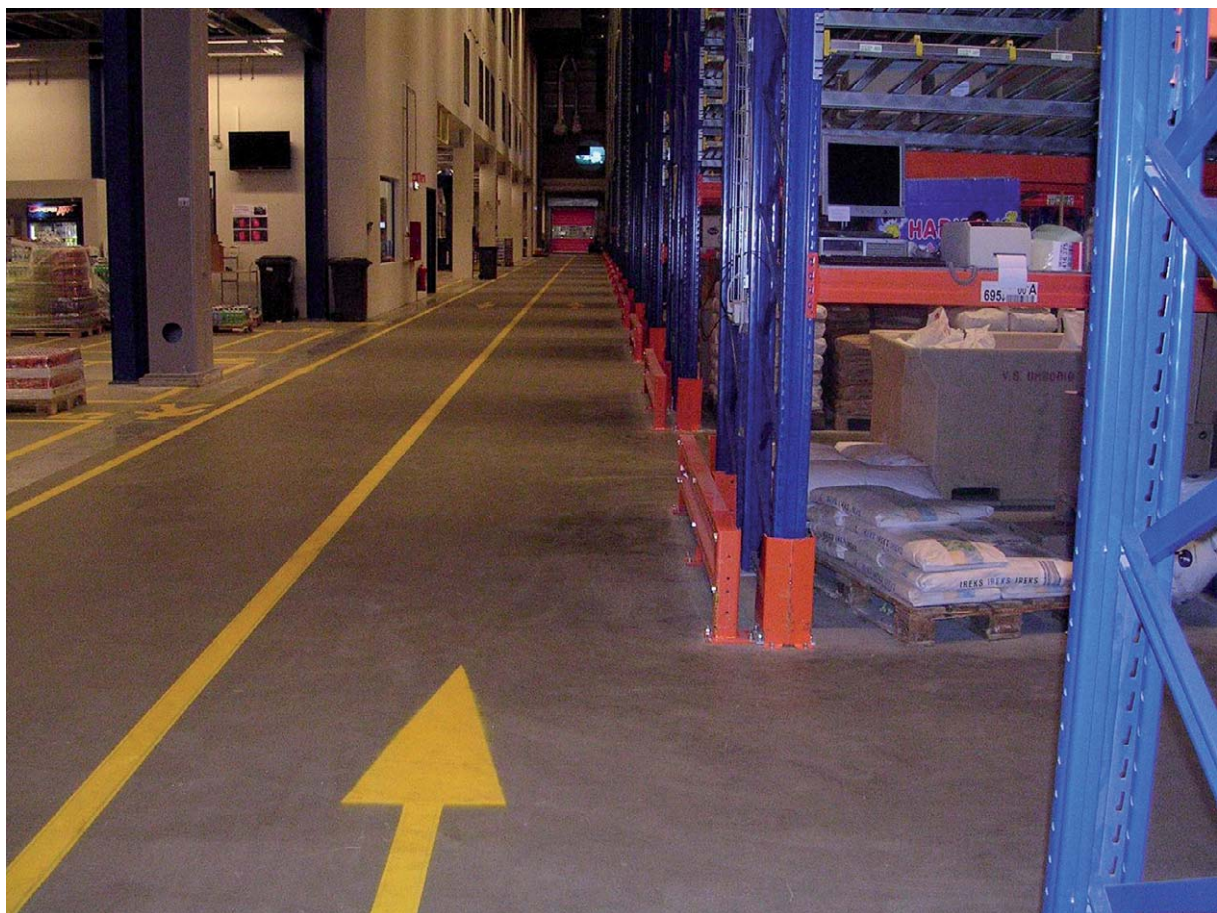
Mælingar

Efnamengunarmælingar / Innloftsmælingar / MVOC-mælingar (lífræðilegir skaðvaldar):

Mælingar voru m.a. gerðar í skolphreinsistöð, á rannsóknarstofu, í skrifstofuhúsnæði, á hjúkrunarheimili, í lest á skipi eftir óhapp við uppskipun, á byggingarvinnustað og í grunnskóla.

Hávaðamælingar:

Nítján ítarlegar hávaðamælingar voru gerðar hjá fyrirtækjum víðs vegar um landið. Í þessum mælingum voru gerðar 52 hávaðaskammtmælingar auk staðbundinna mælinga og ómtímamælinga.



Þessi mynd varð í öðru sæti í ljósmyndasamkeppninni í tilefni af vinnuverndarvöku 2009.

ATVINNUSJÚKDÓMAR OG VINNUSLYS Á ÁRINU 2009

Atvinnusjúkdómar

Alls bárust fimm tilkynningar á árinu um atvinnusjúkdóma eða meinta atvinnusjúkdóma. Í einu tilviki eftir ítarlega eftirgrensulan var ljóst að ekki voru tengsl milli sjúkdóms og vinnu. Í þremur tilvikum var um að ræða ofnæmisviðbrögð. Þau eru öll vel þekkt og tilheyra starfshópum sem eru vel þekktir erlendis frá að vera í hættu á atvinnusjúkdómum. Þ.e.a.s. ofnæmi vegna efna notaðra á hárgreiðslustofum, hveitiofnæmi eða óþol og ofnæmi vegna efna sem notuð eru í heilbrigðisþjónustu. Þetta eru í eðli sínu vel þekktar orsakir fyrir atvinnusjúkdómum en vegna fárra tilkynninga hér á landi er illgerlegt að hafa tilfinningu fyrir umfangi vandans. Þá kom fram ein tilkynning vegna sálfélaglegs vinnuumhverfis. Án efa er þetta því miður aðeins brot af því heilsutengda tjóni sem rekja má til atvinnulífsins. Þá komu fram nokkur mál tengd mögulegu samspili jarðgufu við heilsu og heilsufar. Það er þekkt að brennisteinsvetni í háum styrkleika er eitrað og virtist mega reka kvartanir til þess að ekki hefði tekist nægjanlega vel til með loftræstingu. Ljóst er að á þessu sviði er þekking ekki nægjanleg um möguleg langtímaáhrif og er þörfin fyrir þverfaglega samvinnu á þessu sviði mikil þar sem við Íslendingar höfum viljað vera framarlega á sviði jarðvarmanýtingar.

Á heimasíðu Vinnueftirlitsins má finna lista Evrópusambandsins yfir atvinnusjúkdóma. Þeir sem vinna við að gera áhættumat fyrir fyrirtæki og heilbrigðisstarfsfólk eru hvattir til að kynna sér þann lista. Þar er einnig að finna upplýsingar um heilsufarskoðanir sem mikilvægt er að hafa í huga við atvinnusjúkdómavarnir. Unnar voru á árinu 2009 leiðbeiningar um vinnutengdar heilbrigðisskoðanir, skráningu og tilkynningar slysa, atvinnusjúkdóma og atvinnutengdra sjúkdóma (sjá tengil á heimasíðu). (http://www.vinnueftirlit.is/vinnueftirlit/is/gagnabrunnur/leidbeiningar_um_vinnutengdar_heilbrigðisskodanir/) Ljóst þykir að betri meðvitund allra um atvinnusjúkdóma er til þess fallin að bæta mjög vinnuumhverfi á vinnustöðum landsins.

Vinnuslys

Alls var tilkynnt um 845 karla og 366 konur sem lent höfðu í tilkynningarskyldu vinnuslysi á árinu. Um er að ræða um fjórðungsfækkun slysa meðal kvenna frá því á árinu áður og tæplega 40% fækkun meðal karla. Fækkun tilkynntra vinnuslysa var mest áberandi í flokknum bygging og viðgerð mannvirkja þar sem fækkunin er um 60%. Þrátt fyrir vaxandi hlut ál- og járnblandiðnaðar urðu þar heldur færri slys en á umliðnum árum. Eins hefur slysum haldið áfram að fækka í fiskiðnaði þrátt fyrir að samdráttur hafi ekki orðið þar í starfsemi. Fjöldi slysa í opinberri þjónustu var svipaður og árið áður.

Í töflunni hér á eftir má sjá fjölda tilkynntra vinnuslysa síðustu fjögur ár þar sem þau eru flokkuð eftir atvinnugreinum. Ef starfsemi höfuðstöðvar liggur ekki fyrir er flokkað eftir útibúi (skoðunareiningu) ef upplýsingar um hvorugt liggja fyrir fellur starfsemi undir liðinn *óviss starfsemi*.

Vinnuslys, flokkuð eftir atvinnugreinum

	2006		2007		2008		2009	
	Karlar	Konur	Karlar	Konur	Karlar	Konur	Karlar	Konur
Ál- og járnblendiiðnaður	34	9	40	14	42	8	34	4
Bílgreinar	5	0	16	0	12	0	9	1
Bygging og viðgerð mannvirkja (atvinnurekstur)	543	13	580	15	374	3	147	3
Bygging og viðgerð mannvirkja í eigin þágu	1	0	4	0	6	0	2	0
Efnaiðnaður	11	5	15	3	11	4	8	3
Fasteignar- og þjónusta við atvinnurekstur	14	3	17	5	29	4	15	8
Fiskiðnaður; hraðfrystihús, fiskvinnslustöðvar	49	35	48	31	36	33	32	16
Fiskiðnaður, síldarsöltun, fiskimjolsverksmiðjur o.fl.	14	6	14	4	8	0	9	3
Fiskveiðar	13	10	20	20	12	13	18	11
Fjarskipta- og póstpjónusta	32	40	24	63	31	54	16	45
Flutningastarfsemi o. fl.	71	13	103	34	145	23	94	8
Framkvæmdir opinberra aðila o. fl.	7	2	5	0	6	0	10	2
Grunnskólar og gagnfræðaskólar	4	21	4	18	2	29	5	28
Götu og sorphreinsun	5	0	14	2	14	1	4	0
Heildverslun	55	18	63	17	56	21	48	9
Landbúnaður	11	5	10	5	7	7	10	4
Matvælaíðnaður; vinnsla landbúnaðarafurða	68	27	36	18	58	14	27	12
Matvælaíðnaður; önnur en vinnsla landbúnaðarafurða	14	1	10	3	11	8	8	6
Málmsmíði, vélavinna, skipasmíði og skipaviðgerðir	91	2	85	3	89	1	98	4
Menningarstarfsemi	11	7	8	4	11	13	7	16
Opinber stjórnsýsla	78	52	78	61	131	73	100	49
Opinber þjónusta o.fl.	26	90	33	84	37	82	38	88
Pappírsvöruiðnaður	10	0	3	0	1	1	3	0
Peningastofnanir	2	0	1	3	2	1	1	5
Persónuleg þjónusta önnur en bílaþjónusta	4	6	10	8	15	17	9	8
Rafmagns-, hita- og vatnsveitur	16	2	31	5	29	4	22	2
Rekstri hætt eða hann liggur niðri	16	3	18	2	7	1	0	1
Smásöluverslun	17	15	16	15	33	31	12	9
Steinefnaiðnaður	27	2	57	1	69	4	32	1
Trjávöruiðnaður	13	0	13	1	16	0	2	0
Tryggingar	0	2	0	1	0	2	1	0
Varnarliðið og ísl. starfslíð erlendra sendiráða	1	2	0	1	0	0	0	0
Vefjariðnaður	0	0	3	0	4	0	2	1
Veitinga- og hótélrekstur	8	4	7	9	11	19	10	14
Ýmiss iðnaður og viðgerðir	4	1	1	1	4	0	4	1
Óviss starfsemi	49	6	56	12	30	8	8	4
Samtals	1324	402	1443	463	1349	479	845	366

Þegar horft er eftir landsvæðum sést glögglega að fjöldi tilkynnta slysa hefur dregist saman alls staðar á landinu. Tilkynnt slys í höfuðborgarumdæmi voru árið 2009 orðin svipuð og árið 2006. Þó að slysum á síðasta ári hafi fækkað alls staðar má glögg sjá í töflu hér á eftir að fyrst og fremst er um að ræða mjög mikla fækkun slysa á Austurlandi.

Vinnuslys flokkuð eftir landsvæðum

	2006	2007	2008	2009
Höfuðborgarumdæmi	712	773	975	697
Vesturland	93	91	100	56
Vestfirðir	19	18	40	20
Norðurland vestra	24	40	41	20
Norðurland eystra	127	148	151	120
Austurland	377	398	86	48
Suðurland	127	144	149	102
Suðurnes	61	81	120	106
óvíst	186	213	166	43
Samtals	1726	1906	1828	1212

Þessi mikla fækkun á slysum gæti bent til þess að orsakir áverka hefðu breyst en svo er ekki að sjá í meðfylgjandi töflu yfir orsakir vinnuslysa á s.l. árum.

Orsakir vinnuslysa í hundraðshlutum

	2006	2007	2008	2009
Högg	23	23	24	29
Klemmdist, festist í vél	12	13	11	9
Fall á jafnsléttu	21	18	19	19
Fall af hærri stað	15	14	16	13
Hvass, beittur hlutur	11	10	12	10
Ofraun á líkama	5	4	5	3
Hiti eða kuldi	2	2	2	3
Rafstraumur, rafblossi	1	1	0	0
Hættuleg efni og efnasambönd	2	2	2	3
Annað	8	13	10	12

Þá hefur ekki orðið á þessum árum breyting á tegundum áverka í vinnuslysum og er hundraðshluti hinna ýmsu áverka með svipuðu móti.

Tegund áverka í hundraðshlutum

	2006	2007	2008	2009
Beinbrot	16	17	19	19
Bruni	2	3	2	3
Eitrun	1	0	1	1
Innvortis blæðing (m.a. mar og blæðing inn í líkamshol)	10	10	10	11
Kal	0	0	0	0
Missir líkamshluta	2	1	1	1
Tognun, liðhlaup	33	29	28	27
Útvortis blæðing	19	17	18	17
Æting	1	1	1	1
Annað	16	22	20	20
Óskráð gögn	0	0	0	0

Þá má einnig skoða breytingu í hundraðshlutum vinnuslysa eftir tegund orsakavalds.

Þar sést að flokkarnir sem hafa verið nátengdir byggingar og mannvirkjastarfsemi, vinnusvæði, vinnuvélar, vörur efni og hlutir hafa heldur dregist saman en hundraðshluti þar sem menn eru orsakavaldar hefur aukist. Hér verður að undirstrika að þetta stafar ekki af því að þessum slysum fjölga heldur vegna fækkunar annarra slysa og því veða þau meira að hundraðstölu.

Orsakavaldur vinnuslys í hundraðshlutum

	2006	2007	2008	2009
Dráttarvélar, bú- og garðyrkjuvélar	1	0	0	1
Dýr	1	1	1	1
Efni og efnasambönd	3	2	2	3
Handverkfæri	11	10	11	11
Iðnaðarvélar	9	7	7	6
Katlar, þrýstihylki, geymar o.p.h.	0	0	0	0
Lyftur og búnaður til að lyfta fólki	1	1	1	1
Menn	3	4	4	8
Rafbúnaður	1	1	0	0
Vinnusvæði (m.a. verkpallar, stigar, þök, hált yfirborð)	30	26	29	26
Vinnuvélar (kranar, gröfur, lyftarar o.p.h.)	9	10	9	7
Vörur, efni og hlutir (hrun, skriður o.p.h.)	8	7	7	5
Annað	25	30	26	30

Byggt á þessu verður að álykta að aðalorsök fyrir fækkun vinnuslysa liggi í hinum mikla samdrætti sem hefur orðið í samfélaginu frá því á árinu á undan. Þau þáttaskil urðu í *Slysaskrá Vinnueftirlitsins* að nú er hún á heimasíðu Vinnueftirlitsins. Þetta gerir öllum kleyft sem áhuga hafa að skoða staðtölur vinnuslysa frá 1986 að telja. Grunnurinn krefst ákveðins tölvulæsis en með honum geta fyrirtæki, stofnanir, einstaklingar, nemar og aðrir sem áhuga hafa gert athuganir á tölfræði vinnuslysa. Með þessu skrefi vonast Vinnueftirlitið til þess að fjöldi þeirra sem áhuga hafa á málaflokknum geti nýtt sér þetta vinnuvernd til framdráttar.

Dauðaslys á árinu 2009

- 12. febrúar lést 49 ára borgari** er lok á hylki undir loftþrýstingi þeyttist á hann við prófun á hylkinu. Hinn látni var gestkomandi á vinnustaðnum. Við rannsókn kom í ljós að ekki lágu fyrir útreikningar um smíði búnaðarins er varðar efnisval, þrýstipól hans og leyfilegt álag.
- 19. maí slasaðist 18 ára lærlingur** er hann við vinnu sína við nýbyggingu varð undir mótaflekum þegar vír byggingarkrana, sem flekarnir voru hífðir með, slitnaði. Við skoðun á vírnum kom í ljós tæring í kjarna hans þar sem hann slitnaði. **Pilturinn lést síðan af völdum slyssins þann 20. maí 2009.**
- 1. september lést 45 ára smiður** er hann við vinnu á þaki fjölbýlishúss rann fram af þakinu um 9 m til jarðar (eða þrjár hæðir). Engar fallvarnir voru við þakbrúnir og fallvarnarbúnaður, s.s. öryggisbelti með línu var ekki notaður. Frágangi vinnupalla sem reistir voru við húsið reyndist ennfremur verulega ábótavant.

RANNSÓKNIR

Rannsókn- og heilbrigðisdeild Vinnueftirlitsins er í formlegu samstarfi við Háskóla Íslands undir heitinu *Rannsóknastofa í vinnuvernd*. Mikill meiri hluti rannsóknarverkefna, sem unnin eru á vegum Vinnueftirlitsins, eru undir þessum hatti. Margar neðangreindra rannsókna eru unnar í samvinnu við innlenda og erlenda aðila.

Hægt er að kynna sér niðurstöður rannsókna, sem lokið er, á heimasíðu Vinnueftirlitsins, www.vinnueftirlit.is, undir hlekknum *Rannsóknir*.

1. Unnið var í norrænum rannsóknarhópi að rannsókn á krabbameinum starfshópa á Norðurlöndum í samvinnu við Krabbameinsskrána og aðila á Norðurlöndum
2. Unnið var að ritun greinar um niðurstöður rannsóknarinnar *Líðan í vinnunni – þeirra sem greinst hafa með krabbamein – og annarra á vinnumarkaðinum*. Verkefnið var unnið í samvinnu við Krabbameinssmiðstöðina og norræna rannsakendur.
3. *Rannsókn á heilsufari og líðan bænda*.
Gengið var frá síðustu birtingu úr þessari rannsókn og birtust þrjár greinar um efnið í Læknablaðinu
4. Haldið var áfram með úrvinnslu úr gögnum sem safnað hefur verið í samvinnu við Lýðheilsustöð og unnið með þeim að undirbúningi að eftirfylgni á rannsókn í lok árs 2009 í ljósi efnahagshrunsins.
5. Áfram var unnið að verkefni um *öryggishegðun á byggingarvinnustöðum* en þetta er samnorrænt verkefni sem Danir hafa haft forystu um. Gefinn var út bæklingur á netinu um öryggishegðun á vinnustöðum http://www.vinnueftirlit.is/vinnueftirlit/upload/files/fraedsluefni/baeklingar/byggt_a_oryggi_net.pdf
6. Unnið var að rannsókn um *samspil örorku og geðraskana* í samvinnu við Sigurð Thorlacius og Stefán Ólafsson í Háskóla Íslands. Grein var samþykkt til birtingar á árinu 2010.
7. Unnið var að rannsókn um *líðan starfsfólks í fjármálafyrirtækjum* í kjölfar efnahagshruns. Rannsóknin er unnin í samvinnu við Samtök starfsfólks í fjármálafyrirtækjum (SSF) og Háskóla Íslands (HÍ).

Tvö rannsóknarverkefni voru unnin hjá Efna- og hollustuháttadeild í samstarfi við OECD:

- Analysis of H2S - Incidents in Geothermal and Other Industries (04.09.2009)
- Safety Practices Related to the Storage of Fireworks in the Context of Land Use Planning (09.09.2009).

Samvinnuverkefni tveggja deilda þ.e. Efna- og hollustuháttadeildar og Rannsóknar- og heilbrigðisdeildar var við undirbúning *rannsókna á heilsuáhrifum brennisteinsvetnis í jarðvarmaverum* í samstarfi við HÍ.

Efna- og hollustuháttadeild vann í norræna rannsóknarverkinu *Construction of job-exposure matrices for the Nordic occupational Cancer study*.

Birtar og samþykktar greinar í vísindatímaritum

1. Guðmundsson G, Tómasson K. Almenn heilsufar íslenskra bænda [General health in Icelandic farmers] Læknablaðið. 2009 Okt.;95(10):655-9. <http://www.laeknabladid.is/2009/10/nr/3608>
2. Tómasson K, Guðmundsson G. Geðheilsa og líðan íslenskra bænda [Mental health and wellbeing in Icelandic farmers] Læknabladid. 2009 Nov.;95(11):763-9. <http://www.laeknabladid.is/2009/11/nr/3646>
3. Guðmundsson G, Tómasson K. Vinnuslys íslenskra bænda. Mat á áhættuþáttum með spurningalista [Occupational accidents in Icelandic farmers. Risk factor analysis using questionnaire.] Læknablaðið. 2009. Desember;95(12):831-835 <http://www.laeknabladid.is/2009/12/nr/3680>
4. Rafnsdóttir GL, Tómasson K, Gunnarsdóttir HK. A nation-wide study of psychosocial strain at work as a predictor of seeking medical attention DISABILITY MEDICINE 2009 July – September (7). <http://www.abime.org/documents/Journalv7n3.pdf>
5. Pukkala E, Martinsen JI, Lynge E, Gunnarsdóttir HK, Sparén P, Tryggvadóttir L, Weiderpass E, Kjaerheim K. Occupation and cancer - follow-up of 15 million people in five Nordic countries. Acta Oncol. 2009;48(5):646-790.
6. Ásta Snorraddóttir og Kristinn Tómasson. (2009). Áhrif niðurskurðar á líðan og heilsu starfsfólks í bönkum og sparisjóðum. Í Gunnar Þór Jóhannesson og Helga Björnsdóttir (Ritstjórar), Rannsóknir í félagsvísindum X. (bls. 759 - 771). Reykjavík: Félagsvísindastofnun – Háskólaútgáfa.

Útdrættir birtir í ráðstefnuritum (erindi eða veggspjöld)

1. Jónas G. Halldórsson, Kjell M. Flekkøy, Guðmundur B. Arnkelsson, Kristinn Tómasson, Hulda Brá Magnadóttir, Eiríkur Örn Arnarson. Íslensk börn og unglíngar með höfuðáverka. Hver er fjöldi þeirra sem líklegt er að þurfi sérhæfða íhlutun til lengri tíma? Læknablaðið (The Icelandic Medical Journal), 95, Fylgirit (Supplement) 58: 19. <http://www.laeknabladid.is/fylgirit/> Háskóli Íslands, Heilbrigðisvísindasvið, Fjórtaða ráðstefnan um rannsóknir í líf- og heilbrigðisvísindum, 5.-6. janúar 2009.
2. Jónas G Halldórsson, Kjell M Flekkøy, Guðmundur B Arnkelsson, Kristinn Tómasson, Hulda Brá Magnadóttir, Eiríkur Örn Arnarson. Íslensk börn og unglíngar með höfuðáverka: Hvaða þættir gefa til kynna þörf fyrir sérhæfða íhlutun og eftirfylgd? Læknablaðið (The Icelandic Medical Journal), 95, Fylgirit (Supplement) 58: 19. <http://www.laeknabladid.is/fylgirit/> Háskóli Íslands, Heilbrigðisvísindasvið, Fjórtaða ráðstefnan um rannsóknir í líf- og heilbrigðisvísindum, 5.-6. janúar 2009.
3. Tómasson K, Snorraddóttir Á, Rafnsdóttir GL. *Bullying at work and mental health* 54th Nordic Work Environment meeting 31.Aug. - 2. Sept. 2009
4. Tómasson K. *Alcohol use and psychosocial work environment* 54th Nordic Work Environment meeting 31. Aug. - 2. Sept. 2009
5. E. Pukkala, JI. Martinsen, E. Lynge, HK. Gunnarsdottir, P. Sparén, L. Tryggvadottir, E. Weiderpass, K. Kjaerheim. *Cancer among seamen and fishermen in the five Nordic countries.* Symposium on Maritime Health, India 23. – 29. Sept. 2009 (útdráttur).
6. Ásta Snorraddóttir og Kristinn Tómasson. Áhrif niðurskurðar á líðan og heilsu starfsfólks í bönkum og sparisjóðum. Rannsóknir í félagsvísindum X. Háskóli Íslands, 30. október 2009.

Útgefnar rannsóknarskýrslur

Ásta Snorradóttir (2009). Líðan, heilsa og vinnuumhverfi starfsfólks í bönkum og sparisjóðum. [skýrsla]. Reykjavík, Vinnueftirlitið, 2009.

Ritstjórn og ritrýni

Ása G. Ásgeirsdóttir situr í ritstjórn WORK (frá september 2008).

Kristinn Tómasson situr í ritstjórn Nordic Journal of Psychiatry og í stjórn Scandinavian Journal of Public Health.

Hólmfríður K. Gunnarsdóttir er formaður íðorðanefndar Faralds- og líftölfræðifélaginu.

Þjónustuaðilar í vinnuvernd

Allmargir bættust í hóp þjónustuaðila á árinu. Bæði er um að ræða takmarkaða viðurkenningu og heildstæða viðurkenningu. Í lok árs 2009 voru þjónustuaðilar orðnir 36 talsins. Þeir skiptast í eftirfarandi flokka:

- Þjónustuaðilar sem veita heildstæða þjónustu á sviði öryggis og heilbrigðis á vinnustöðum eru sjö talsins.
- Þjónustuaðilar með áherslu á andlega og félagslega áhættuþætti á vinnustöðum eru fimm talsins.
- Þjónustuaðilar með áherslu á líkamlega álagþætti eru tveir talsins.
- Þjónustuaðili með áherslu á öryggi, slysaþætti og efnamengun á vinnustöðum eru tíu talsins.
- Þjónustuaðilar á sviði matvæla- og efnaiðnaðar á vinnustöðum eru tveir talsins.
- Trúnaðarlæknar með áherslu á sviði hollustuhátta, forvarna og við læknisfræðileg málefni varðandi starfsemi á vinnustað eru tíu talsins.

Unnin hafa verið drög að reglugerð um þjónustuaðila og beðið er eftir að reglugerðin verði sett. Vegna þessa er viðurkenning til þjónustuaðila aðeins veitt til takmarkaðs tíma.

Aðgerðir vegna fjármálakreppu

Vinnueftirlitið hélt áfram að vera virkur aðili í fyrstu aðgerðum stjórnvalda vegna fjármálakreppunnar með upplýsingum og itarefni á heimasíðu Vinnueftirlitsins, sinnti fyrirlestrum um viðbrögð vinnustaða frá sjónarhóli vinnuverndar auk þess sem það tók þátt í sameiginlegum aðgerðum með öðrum stofnunum. Þá tók Vinnueftirlitið til þessa í sínu innra starfi með m.a. leiðbeiningum til eftirlitsmanna um framkvæmd eftirlits í ljósi þessara breyttu aðstæðna. Starfsfólk rannsókn- og heilbrigðisdeildar hélt nokkur erindi fyrir starfsfólk í fjármálafyrirtækjum um áhrif efnahagsþrengingar á líðan og heilsu starfsfólks. Þeir fyrirlestrar byggjast á niðurstöðum rannsóknar meðal þessa hóps sem lögð var fyrir í mars 2009.

FRÆÐSLU- OG UPPLÝSINGASTARF

Almenn vinnuverndarnámskeið

Alls voru haldin 26 námskeið fyrir öryggistrúnaðarmenn og öryggisverði á árinu, þar af voru 16 námskeið í Reykjavík en 10 utan höfuðborgarsvæðisins og voru þau haldin í umdæmum Vinnueftirlitsins, nánar tiltekið á Akranesi, Borgarnesi, Ísafirði, Akureyri (2 námskeið), Reyðarfirði, Selfossi (2 námskeið) og í Reykjanesbæ (2 námskeið).

Öryggistrúnaðarmenn og öryggisverðir:	2007		2008		2009	
	Námsk.	Páttak.	Námsk.	Páttak.	Námsk.	Páttak.
Reykjavík	13	226	11	136	16	196
Landsbyggðin	8	113	13	156	10	120

Námskeið um gerð áhættumats

Námskeið í gerð áhættumats er orðinn fastur liður í námskeiðahaldi Vinnueftirlitsins, en samkvæmt reglugerð um *vinnuverndarstarf á vinnustöðum (nr. 920/2006)* er fyrirtækjum skylt að gera – eða láta gera hjá sér – áhættumat á störfum starfsmanna á vinnustaðnum. Þess skal getið í þessu sambandi að Evrópska vinnuverndarvikan árið 2009 beindist að áhættumati á vinnustöðum.

Haldin voru ellefu námskeið í gerð áhættumats í Reykjavík og eitt á Selfossi. Pátttakendur á þessum námskeiðum voru að meiri hluta stjórnendur á vinnustöðum en einnig öryggistrúnaðarmenn/öryggisverðir, starfsmannastjórar í fyrirtækjum og almennir starfsmenn.

Áhættumat:	2007		2008		2009	
	Námsk.	Páttak.	Námsk.	Páttak.	Námsk.	Páttak.
Reykjavík	9	103	11	78	9	88
Landsbyggðin	4	84	5	73	1	18

Réttindanámskeið fyrir vinnuvélar

Réttindanámskeið fyrir stjórnendur vinnuvéla, byggingakrana og fl. eru reglulega haldin á vegum Vinnueftirlitsins. Öll vinnuvélanámskeiðin hefjast á s.k. Fornámi sem er einn dagur. Þar er fjallað um almenna vinnuvernd. Síðan er byggt ofaná fornámið með viðkomandi réttindanámi. Nýtt kennsluefni hefur verið tekið í notkun samfara þessum breytingum. Eftir bóklegt nám taka nemendur próf sem veitir leyfi til að fara í verklega þjálfun hjá leiðbeinanda sem til þess hefur réttindi. Í töflunni hér á eftir má sjá fjölda námskeiða og þátttakenda síðustu þrjú árin:

Réttindanámskeið	2007		2008		2009	
	Námsk.	Páttak.	Námsk.	Páttak.	Námsk.	Páttak.
Stjórnendur vinnuvéla (frumnámskeið)	60	1205	47	897	33	574
Stjórnendur byggingakrana	6	91	4	66	2	14
Önnur vinnuvélanámskeið	60	1045	40	590	38	443
Samtals	126	2341	91	1553	73	1031

Eins og taflan hér á undan sýnir fækkaði námskeiðum um 20% milli ára 2008 og 2009 og nemendum fækkaði um 44% á sama tíma.

Taflan hér á eftir sýnir fjölda verklegra prófa og útgefinna skírteina síðustu þrjú ár:

Verklegr próf og útgefin skírteini	2007	2008	2009
Útgefin vinnuvélaskírteini	2717	1854	2452
Endurútgáfa			294
Samtals skírteini			2746
Verklegr vinnuvélapróf	4470	3931	5464

Útgáfu vinnuvélaskírteina og verklegum vinnuvélaprófum fjölgaði á milli árunna 2008 og 2009.

Réttindanámskeið fyrir flutning á hættulegum farmi

Á svokölluðum ADR-námskeiðum (sjá töfluna hér að neðan) er fjallað um flutning hættulegs farms á vegum. Grunnnámskeið, sem stendur í 3 daga, veitir réttindi til að flytja hættulegan farm sem stykkjavöru fyrir utan sprengifim eða geislavirk efni. Þá er boðið upp á þrenns konar framhaldsnámskeið, tveggja daga námskeið til að öðlast réttindi til að flytja hættulegan farm í tönkum, eins dags námskeið til að mega flytja sprengifim efni og eins dags námskeið til að fá réttindi til að flytja geislavirk efni. Meginmarkmið námsins er að gera stjórnendum ökutækja grein fyrir hættunni sem fylgir flutningi á hættulegum farmi og kenna nauðsynleg grundvallaratriði til að draga sem verða má úr slyshættu. Einnig er markmiðið að kenna hvernig bregðast skuli við, beri slys að höndum, til að verja sjálfan sig og umhverfið og draga úr áhrifum slyssins. Fjallað er um hvað er hættulegur farmur, undanþágur, skilgreiningar, flokkun farms í hættuflokka, pökkunarákvæði, fylgiskjöl, fylgibúnað, merkingu ökutækja og almenn flutningsákvæði. Síðan er fjallað um hvern einstakan hættuflokk fyrir sig, hvaða hættur eru tengdar flutningi og hvaða sérákvæði gilda um viðkomandi flokk.

ADR-námskeið:	2007		2008		2009	
	Námsk.	Pátttak.	Námsk.	Pátttak.	Námsk.	Pátttak.
Grunnnámskeið	10	117	9	83	8	67
Endurmenntunarnámskeið	9	76	11	76	9	53
Framhaldsnámskeið	11	96	15	90	14	75
Endurm. v/framhaldsnámskeiðs	15	90	14	69	16	58
Samtals	45	379	49	318	47	253

Réttindin gilda í 5 ár en framlengja má þau hafi bílstjórinn sótt endurmenntunarnámskeið þar sem efnið er rífað upp og fjallað um breytingar á reglum en ADR-reglurnar breytast á tveggja ára fresti. Öllum námskeiðum lýkur með prófi. Á árinu 2009 voru gefin út 120 ADR-skírteini.

Önnur námskeið haldin á árinu um ýmis málefni vinnuverndar

- Vinnuslys og slyskráning (2 námskeið)
- Fallvarnir – vinna í hæð (3 námskeið)
- Vinna í lokuðu rými (3 námskeið)
- Meðferð asbestos (7 námskeið)
- Sérniðið námskeið vegna efnanotkunar (7 námskeið)

Fyrirlestrar um ýmsa þætti vinnuverndar

Starfsmenn Vinnueftirlitsins gera töluvert af því að halda fyrirlestra í fyrirtækjum og stofnunum, fyrir sveitarstjórnarmenn og á námskeiðum, bæði á vegum Vinnueftirlitsins og annarra aðila, um ýmsa þætti vinnuverndar. Í sumum tilvikum voru fyrirlestrarnir haldnir oftast en einu sinni hjá sama fyrirtæki. Sem dæmi um efni fyrirlestra má nefna: Vinnueftirlitið, eftirlitsstarfsemin, vinnuvernd almenn, vinnuvernd á óvissutímum, einelti, notkun á varasömum efnum, áhættumat og forvarnir, öryggismál, öryggis- og heilbrigðisáætlun fyrir byggingarvinnustaði.

Fyrirlestur um *vinnuvernd á óvissutímum* var haldinn í janúar og febrúar 2009 í fjöldamörgum fyrirtækjum og stofnunum, bæði á höfuðborgarsvæðinu og á landsbyggðinni, enda tengdist hann hinum alvarlegu atburðum sem skóku atvinnulíf og efnahagslíf landsmanna haustið 2008, svo kölluðu hruni, og höfðu afar neikvæð áhrif á afkomu fyrirtækja og á starfsöryggi og líðan starfsmanna.

Starfsmenn Vinnueftirlitsins önnuðust þar að auki kennslu um vinnuvernd á námskeiðum bæði hjá Vinnueftirlitinu og hjá öðrum aðilum en einnig hjá háskólunum, t.d. fyrir sjúkráþjálfunarskor og félagsvísindaskor Háskóla Íslands, kennslufræði- og lýðheilsudeild Háskólans í Reykjavík og heilbrigðisdeild Háskólans á Akureyri.

Þá voru haldnir fyrirlestrar um vinnuvernd á vor og haustmisseri á vegum Rannsóknarstofu í Vinnuvernd.

Útgáfa

Allt efni sem gefið er út af Vinnueftirlitinu er einnig gefið út í netútgáfu. Slíkt efni er því hægt að nálgast á heimasíðu Vinnueftirlitsins, www.vinnueftirlit.is.

Á árinu voru tveir bæklingar gefnir út í netútgáfu í flokknum *Fræðslu- og leiðbeiningarit*, þ.e.:

- Nr. 1, 2009 Byggt á öryggi – Verkfærakassi til að tryggja öryggi á byggingarstöðum og í mannvirkjagerð.
- Nr. 2, 2009 Áhættumat fyrir alla – þarf ekki að vera langt og flókið.

Unnið hefur verið að útgáfu á flokki kennslubóka fyrir vinnuvélanámskeiðin. Á árinu komu út fimm bækur:

- Vinnuvélanámskeið: Fornám (2009)
- Vinnuvélanámskeið: Lyftarar (2009)
- Vinnuvélanámskeið: Valtarar og útlagningarvélur (2009)
- Vinnuvélanámskeið: Dráttarvélur og minni gerðir jarðvinnuvéla < 4 tonn (2009)
- Vinnuvélanámskeið: Körfukranar, steypudælukranar, hleðslukranar og færanlegar vinnulyftur (2009)

Útgáfa á vegum Efna- og hollustuháttadeildar:

- Vinnustaðalýsing (2009) Lýsing á vinnustöðum utanhúss með birtutöflum í samvinnu við Ljóstæknifélag Íslands.
- ADR-handbók um flutning á hættulegum farmi, stykkjavöruflytningar (2009)

Útgáfa fræðslu- og kynningarefnis á vegum Þróunar- og eftirlitsdeildar

- Þróun verkfæra og leiðbeininga um áhættumat á heimasíðu Vinnueftirlitsins

Evrópska vinnuverndarvikan 2009

Hin árlega evrópska vinnuverndarvika var haldin í tíunda skiptið í október 2009. Fyrri vinnuverndarvikur hafa m.a. fjallað um streitu, vinnuslys, hávaða og líkamleg álagseinkenni. Annað árið í röð fjallaði vinnuverndarvikan um **áhættumat á vinnustöðum**. Það er Evrópska vinnuverndarstofnunin í Bilbao á Spáni sem ákvarðar efni fyrir vinnuverndarvikuna.

Auglýst var eftir ábendingum á heimasíðunni um fyrirmyndarfyrirtæki í vinnuvernd en hefð er orðin fyrir því að veita viðurkenningar til fyrirtækja sem þykja standa vel í vinnuverndarmálefnum. Í tilefni vikunnar var einnig haldin ljósmyndasamkeppni í vinnuvernd. Gefinn var út bæklingur með myndagátu í opnu og heilræði á baksíðu.

Slagorð vikunnar

Hið enska slagorð vinnuverndarvikanna 2008-2009 var *Healthy workplaces – good for you, good for business*. Vinnuverndarhópur vikunnar valdi að hafa íslensku útgáfuna á slagorðinu **ÁHÆTTUMAT FYRIR ALLA – þarf ekki að vera langt og flókið**.

Ráðstefna vinnuverndarvikunnar 2009

Ráðstefnan **ÁHÆTTUMAT FYRIR ALLA** var haldin á Grand Hótel Reykjavík 20. október. Staðgengill Árna Páls Árnasonar félagsmálaráðherra, Anna Sigrún Baldursdóttir setti ráðstefnuna.

Fyrirlesarar á ráðstefnunni voru fimm talsins og var leitast við að hafa dagskránnu fjölbreytta þannig að tengingin við áhættumat á vinnustöðum væri sem breiðust.

- Teitur Guðmundsson, læknir og starfsmaður Heilsuverndar flutti fyrirlesturinn
- *Áhættumat – notagildi í kreppu.*
- Dagmar Birgisdóttir, sérfræðingur í öryggisdeild hjá ÍSAL í Straumsvík flutti fyrirlesturinn *Staldráðu við – for – áhættugreiningar.*
- Guðmundur Kjerúlf, verkefnastjóri hjá Vinnueftirlitinu fjallaði um *Félagslegan og andlegan aðbúnað.*
- Gísli Nils Einarsson, forvarnarfulltrúi hjá VÍS, fjallaði um *Stöðumat fyrirtækja – forvarnir í forgang.*
- Leifur Gústafsson, fagstjóri áhættumats hjá Vinnueftirlitinu flutti fyrirlesturinn *Áhættumat-Vinnuslys.*



Frá vinstri: Leifur Gústafsson, Inghildur Einarsdóttir, Guðmundur Kjerúlf, Gísli Einarsson, Dagmar Birgisdóttir, Teitur Guðmundsson og forstjóri Vinnueftirlitsins Eyjólfur Sæmundsson.

Viðurkenningar til fyrirtækja

Á ráðstefnunni voru afhentar viðurkenningar Vinnueftirlitsins til 2ja fyrirtækja fyrir framúrskarandi vinnuverndarstarf. Þessi fyrirmyndarfyrirtæki eru:

- 1) Leikskólinn Óskaland, Hveragerði. Gunnvör Kolbeinsdóttir leikskólastjóri tók við viðurkenningunni. Á Leikskólunum starfa um 25 manns. Fjöldi barna er 84.
- 2) Fiskvinnslan Eyraroddi hf. Flateyri. Teitur Einarsson formaður stjórnar Eyrarodda tók við viðurkenningunni. Hjá fiskvinnslunni Eyrarodda hf. á Flateyri vinna um 40 manns.



Fulltrúar fyrirmyndarfyrirtækja í vinnuvernd þau Gunnvör, Guðlaug og Teitur ásamt forstjóranum Eyjólfu Sæmundssyni (til vinstri)

Ljósmyndasamkeppni

Á ráðstefnunni voru veitt tvenn verðlaun í ljósmyndasamkeppni Vinnueftirlitsins. Óskað var eftir myndum af einhverju í vinnuumhverfinu sem er til fyrirmyndir, t.d. húsnæði, öryggisbúnaður, léttitæki, merkingar, persónuhlífar eða eitthvað tengt forvörnum, slysavörnum og andlegri og félagslegri heilsu.

Vinninghafar voru Sigrún Alda S. Kjærnested frá Ölgerðinni og Hildur Ingvarsdóttir frá Orkuveitu Reykjavíkur.



Hildur Ingvarsdóttir hlaut fyrstu verðlaun og Sigrún Kjærnested önnur verðlaun í ljósmyndasamkeppni Vinnueftirlitsins.

Rástefnan þótti takast afar vel og mættu yfir 160 gestir. Leigðir voru út 5 kynningarbásar af fyrirtækjum sem vildu kynna vinnuverndarstarf sitt og þjónustu. Básarnir voru staðsettir fyrir framan ráðstefnusalinn. Eftirtaldir aðilar voru með bása:

Heilsuvernd, Vinnuvernd, EFLA, Verkís og Dynjandi.

Heimsóknir eftirlitsmanna

Í vinnuverndarvikunni heimsóttu eftirlitsmenn Vinnueftirlitsins valin fyrirtæki og beindu sjónum að gerð áhættumats og forvörnum á vinnustöðum. Bæklingi var dreift og ýmsu öðru fræðsluefni.

Markmið vinnuverndarvinnunnar er að auka þekkingu atvinnurekenda, starfsfólks og allra sem hafa áhrif á hönnun og skipulag vinnustaða á mikilvægi þess að áhættumeta störf og starfsumhverfi vinnustaðarins.

Eftirlit með viðhaldsvinnu á byggingarvinnustöðum

Haustið 2009 var ákveðið að Vinnueftirlitið skyldi leggja verulega aukna áherslu á eftirlit með viðhaldi bygginga. Mikil umskipti hafa átt sér stað í byggingariðnaði, verulegur samdráttur hefur orðið sem einkum lýsir sér í að framkvæmdir við nýbyggingar eru mjög takmarkaðar og hætt við að svo verði enn um sinn. Þess í stað hefur orðið aukning í verkefnum sem snúa að viðhaldi bygginga og mannvirkja. Sú þróun mun að öllum líkindum verða áberandi a.m.k. á næstu mánuðum og misserum, enda hafa stjórnvöld hvatt til slíkra verkefna.

Það er mat okkar hjá Vinnueftirlitinu að vegna þessarar þróunar þurfi stofnunin að leggja verulega aukna áherslu á eftirlit með viðhaldi bygginga. Full ástæða er til að ætla að slyshætta við viðhaldsvinnu sé umtalsverð, ef ekki eru gerðar nægjanlegar ráðstafanir strax til að fyrirbyggja slyshættu. Einkum er um að ræða hættu á fallslysum, eins og dæmi hafa þegar sýnt. Fallhætta af vinnuþöllum og vinna á þökum þar sem ekki eru fullnægjandi fallvarnir eru dæmigerð hættusvæði svo dæmi sé tekið.

Ákveðið var að hefja átak í að kortleggja byggingarvinnustaði þar sem viðhaldsvinna fer fram. Reykjavíkurmæmi hóf þessa vinnu á höfuðborgarsvæðinu á árinu. Vorið 2010 er gert ráð fyrir að öll umdæmi Vinnueftirlitsins hefji þessa vinnu og leggi áherslu á eftirlit með viðhaldsvinnu á sínu svæði, kortleggi hana eftir því sem ástæða er til og geri kröfur um úrbætur, þar sem þörf er á.

Átak í kosningu á öryggistrúnaðarmönnum og öryggisvörðum

Í september var sent bréf til 2700 aðila, atvinnurekenda og stjórnenda á vinnumarkaði. Átakið var þríþætt. Kynning á áhættumati og skyldum atvinnurekenda í því samhengi. Kynning á Evrópsku vinnuverndarvikunni 2009 og svo kynning á öryggistrúnaðarmannakerfinu. Mikil vakning varð í vinnuverndarmálaflokknum hjá fyrirtækjum í kjölfarið á bréfasendingunni sem m.a. má sjá af auknum fjölda tilkynninga á nýjum öryggistrúnaðarmönnum og öryggisvörðum til Vinnueftirlitsins.

Samstarf við ýmsar stofnanir o.fl.

Innlent samstarf

- Þátttaka í stjórn Byggingastaðlaráðs.
- Aðili að Lagnafélagi Íslands
- Aðili að Lagnakerfamiðstöð Íslands
- Samvinna við Byggingafulltrúann í Reykjavík
- Samvinna við Neyðarlínuna varðandi vinnuslysauðköll
- Samvinna varðandi “heita vinnu” við Brunamálastofnun, Slökkvilið höfuðborgarsvæðisins og tryggingarfélagin Sjóvá, TM, Vörð og VÍS.
- Samstarf við fyrirtækið KOMPÁS um gagnagrunn um mannauðsmál, þar sem vinnuvernd og vellíðan á vinnustað er einn af lykilþáttum grunnsins.
- Seta í samráðshópi Staðlaráðs um gerð hljóðvistarstaðals.
- Seta í stjórn “Faghóps Verkfræðingafélagsins um hljóðhönnun”
- Seta í kjörnefnd Ljóstæknifélags Íslands.
- Unnið var við undirbúningi ráðstefnu um hávaða í umhverfi barna sem haldin var í september í KHÍ auk þess sem þar var haldið erindi um hávaðamælingar og niðurstöður hávaðamælinga Vinnueftirlitsins í umhverfi barna.
- Umsagnir og ráðgjöf varðandi vélar og þrýstibúnað, sérstaklega markaðseftirlitstengd málefni sbr. ákvæði reglna nr. 761/2001 um vélar og tæknilegan búnað og reglna nr. 571/2000 um þrýstibúnað.
- Þátttaka í véltæknifagstjórn STRÍ.
- Sérfræðiaðstoð vegna þýðinga Þýðingarmiðstöðvar Utanríkisráðuneytisins á ESB-tilskipunum um vinnuvernd.

Erlent samstarf

Samstarf um rannsóknir

- Norrænt samstarf um *rannsókn á krabbameinum starfshópa á Norðurlöndum* (NOCCA).
- Norrænt samstarf um *rannsókn á líðan fólks sem er komið aftur til vinnu eftir að hafa greinst með krabbamein* (NOCWO).
- Norrænt samstarf um *athugun á áhrifum norræna velferðarkerfisins á lýðheilsu norrænna þjóða* (NEWS).
- Evrópska samstarfsnetið um heilsueflingu á vinnustöðum og þátttaka í samstarfsverkefni sem bar yfirskriftina *Move Europe*
- Stjórnaseta í NIVA – www.niva.org. Niva er norræn menntastofnun á sviði vinnuverndar sem heldur um 10 til 15 námskeið á því sviði á hverju ári.

Norrænir samstarfsfundir

- Þátttaka í Norrænu vinnuverndarnefndinni, tveir fundir á árinu.
- Verkefnisstjórn og þátttaka í norrænum þemafundi um dauðaslys á Norðurlöndum árin 2003 – 2008.
- Þátttaka í norrænum þemafundi um bygginga- og mannvirkjagerð.

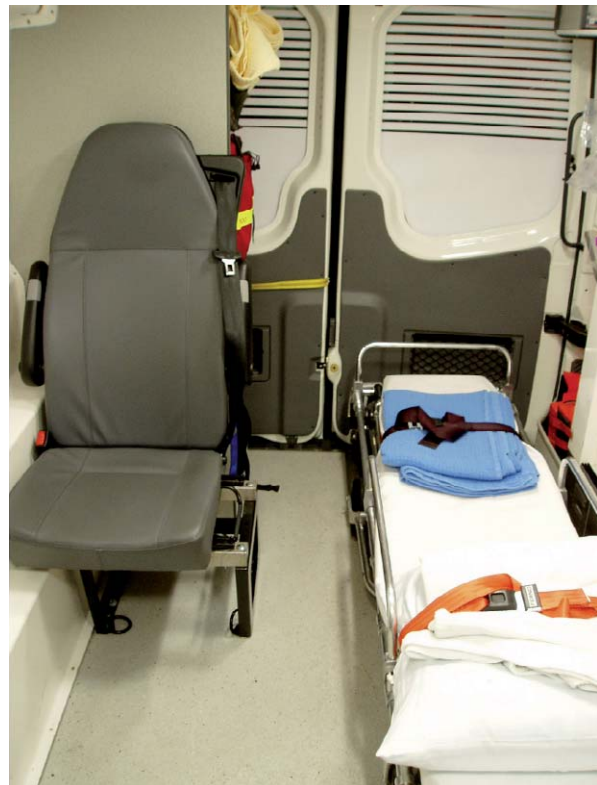
- Þátttaka í norrænu verkefni um vinnuverndarstjórnunarstaðalinn OHSAS18001 og vottuð fyrirtæki.
- Þátttaka í norrænum starfshópi um *efnamengunarálag*, Nordic Exposure Group (NEGh).
- Norrænt verkefni um *einelti á vinnustöðum*. Sóttir voru fundir erlendis bæði um rannsóknir á einelti á vinnustöðum og eins hvernig ætti að taka á þessu vandamáli.
- Norrænt verkefni um öryggi á byggingarvinnustöðum, þar sem m.a. var unnið að útgáfu fræðsluefnis á því sviði (sjá útgáfa fræðsluefnis)
- Norrænt verkefni um vinnutíma á vegum Nordisk Ministerråd.
- Samstarf um ráðstefnu við NAM (Nordisk Arbejdsmiljömöte).
- Norrænt verkefni "Arbejdsmiljøcertificering som tilsynsredskab og –strategi" sem styrkt var af Nordisk Ministerråd.

Annað norrænt samstarf

- Formennska í Norrænu vinnuvistfræðisamtökunum, NES.

Annað erlent samstarf

- Aðili að IALL, alþjóðlegum samtökum um vinnueftirlit.
- Þátttaka í Alþjóðlegu vinnuvistfræðisamtökunum, IEA.



Þessar tvær myndir eru úr sjúkrabíl sem búið er að endurhanna að innan með tilliti til vinnuaðstöðu sjúkraflutningsmanna.

Myndin til vinstri er af gamla vinnuumhverfinu. Þar er bekkur sem liggur í akstursstefnu bílsins. Þegar sjúkrabíllinn hemlaði rann starfsmaður til eftir bekknum.

Myndin til hægri sýnir að sætið sem sett var í stað bekkjarins heldur starfsmanni vel föstum.

Úr ljósmyndasamkeppni í tilefni vinnuverndarvöðunnar 2009.