

# ÁRSSKÝRSLA VINNUEFTIRLITSINS fyrir árið 2008



## EFNISYFIRLIT

<b>Inngangur</b> .....	<b>3</b>
<b>Verkefni Vinnueftirlitsins og stefna</b> .....	<b>4</b>
Verkefni .....	4
Stefna .....	4
<b>Skipurit</b> .....	<b>5</b>
Umdæmisskrifstofur Vinnueftirlitsins .....	6
Stjórn Vinnueftirlitsins .....	7
<b>Fjármál</b> .....	<b>8</b>
<b>Starfsmenn</b> .....	<b>9</b>
<b>Þróunarstarf og átaksverkefni</b> .....	<b>10</b>
Þjónustuaðilar .....	10
Vinnuumhverfisvísar og áhættumat .....	10
Aðgerðir vegna fjármálakreppu .....	11
Evrópska vinnuverndarvikan 2008 .....	11
Heil og sæl í vinnunni .....	13
„Healthy Together“-verkefnið .....	13
Norrænt markaðseftirlit með stigum .....	13
Heimsókn í höfuðstöðvar byggingarfyrirtækja 2008 ....	14
<b>Eftirlitsstarfið á árinu 2008</b> .....	<b>15</b>
Fyrirtækjaeftirlit .....	15
Eftirlit með vinnuvélum .....	20
<b>Umsagnir og leyfisveitingar</b> .....	<b>22</b>
<b>Atvinnusjúkdómar og vinnuslys á árinu 2008</b> .....	<b>23</b>
Atvinnusjúkdómar .....	23
Vinnuslys .....	23
<b>Fræðslu- og upplýsingastarf</b> .....	<b>30</b>
Námskeið .....	30
Fyrirlestrar um ýmsa þætti vinnuverndar .....	32
Útgáfa .....	32
<b>Ráðstefnur</b> .....	<b>34</b>
Ráðstefna vinnuverndarvikkunnar .....	34
Ráðstefna um heilsuefingu á vinnustöðum .....	35
Norræna vinnueftirlitsráðstefnan í Reykjavík 2008 .....	35
<b>Rannsóknir</b> .....	<b>37</b>
Rannsóknastofa í vinnuvernd .....	38
<b>Innlent og erlent samstarf</b> .....	<b>40</b>
Innlent samstarf .....	40
Erlent samstarf .....	40
<b>Birtar og samþykktar greinar, rannsóknaskýrslur, útdrættir o.fl.</b> .....	<b>43</b>
Greinar í vísindatímaritum .....	43
Aðrar greinar, skýrslur o.fl. ....	43
<b>Starfsmenn og deildir</b> .....	<b>46</b>

## INNGANGUR

Á árinu var unnið að mótum nýrrar stefnu Vinnueftirlitsins fyrir tímabilið 2009 – 2012. Leitast var við að setja mælanleg markmið þar sem það er mögulegt. Þegar slys eru annars vegar er markmiðið auðvitað að engin slys verði en raunhæft er talið að á þessu tímabili lækki tíðni dauðaslysa um helming en vinnuslysa í heild um 10%.

Til þess að unnt sé að setja sér markmið og fylgjast með árangri þurfa tölulegar upplýsingar að vera aðgengilegar. Hvað vinnuslys varðar búum við allvel þar sem Slysaskrá Íslands er annars vegar en upplýsingar í henni eru þó mjög takmarkaðar um hvert slys. Það veldur og vissum vandkvæðum að tilkynningaskylda til Vinnueftirlitsins með ítarlegum upplýsingum er ekki rækt sem skyldi af öllum atvinnurekendum.

Það veldur einnig verulegum erfiðleikum við setningu markmiða í vinnuvernd hversu takmarkaðar upplýsingar eru til um atvinnutengda sjúkdóma hér á landi. Unnið hefur verið að setningu nýrra reglna um tilkynningu atvinnusjúkdóma og tilheyrandi bótaskyldu til samræmis við það sem gildir í nágrannalöndunum en lítið hefur miðað enn sem komið er þrátt fyrir vinnu Vinnueftirlitsins og fleiri aðila að málinu.

Það hefur verulega þjóðhagslega þýðingu að vel takist til í forvörnum gegn slysum og heilsu-spillandi aðstæðum á vinnustöðum. Rannsóknir benda til að allt að 3–4 % landsframleiðslu fari forgörðum vegna slíkra atburða og aðstæðna. Þetta svarar til um 40–50 milljarða hér á landi. Slysaskrá Íslands nær ekki enn til landsins alls en gera má ráð fyrir að ef svo væri kæmu um 8.500 vinnuslys til skráningar á ári hverju um þessar mundir. Jafnframt liggur fyrir að á sl. 5 árum létust 20 manns í vinnuslysum, þar af 5 á árinu 2008. Það er því mikill mannlegur harmleikur þarna á ferðinni og siðferðisleg skylda samfélagsins að koma í veg fyrir hann eins og nokkur kostur er. Og bestu dæmin sem við höfum úr atvinnulífinu sýna að hægt er að reka starfsemi í áhættusömum atvinnugreinum án þess að alvarleg slys verði langtímum saman.

Gömul og sígild speki segir að vinnan göfgi manninn. Það er mikil óhamingja að þurfa að standa utan vinnumarkaðarins vegna heilsubreysts eða slæms atvinnuástands. En það breytir í engu því að tryggja ber öllu vinnandi fólki örugg og heilsusamleg vinnuskilyrði. Það er markmið okkar hjá Vinnueftirlitinu sem og allra þeirra sem að þessum málum starfa úti á vinnustöðunum.

Eyjólfur Sæmundsson



Eyjólfur Sæmundsson, forstjóri Vinnueftirlitsins

## VERKEFNI VINNUEFTIRLITSINS OG STEFNA

### Verkefni

Helstu verkefni Vinnueftirlitsins skv. lögum nr. 46/1980 um aðbúnað, hollustuhætti og öryggi á vinnustöðum eru eftirfarandi:

- Hafa eftirlit með framkvæmd laganna
- Veita þeim leiðbeiningar sem starfa að vinnuvernd í fyrirtækjum
- Afla og viðhalda þekkingu á tæknilegri og félagslegri þróun
- Stuðla að forvörnum og heilsuvernd á vinnustöðum
- Standa fyrir fræðslu- og upplýsingastarfi
- Vinna að rannsóknum á sviði vinnuverndar
- Halda skrá yfir andlega og líkamlega sjúkdóma sem ætla má að eigi orsakir í starfsumhverfinu
- Halda skrá yfir tíðni vinnuslysa
- Annast markaðsgæslu og markaðseftirlit með vélum, tækjum og búnaði sem falla undir vinnuverndarlögin

### Stefna

Í stefnu Vinnueftirlitsins koma m.a. fram ætlunarverk og meginmarkmið, sjá nánar á heimasíðunni, [www.vinnueftirlit.is](http://www.vinnueftirlit.is). Á grundvelli laganna skilgreinir stjórn stofnunarinnar ætlunarverkið þannig:

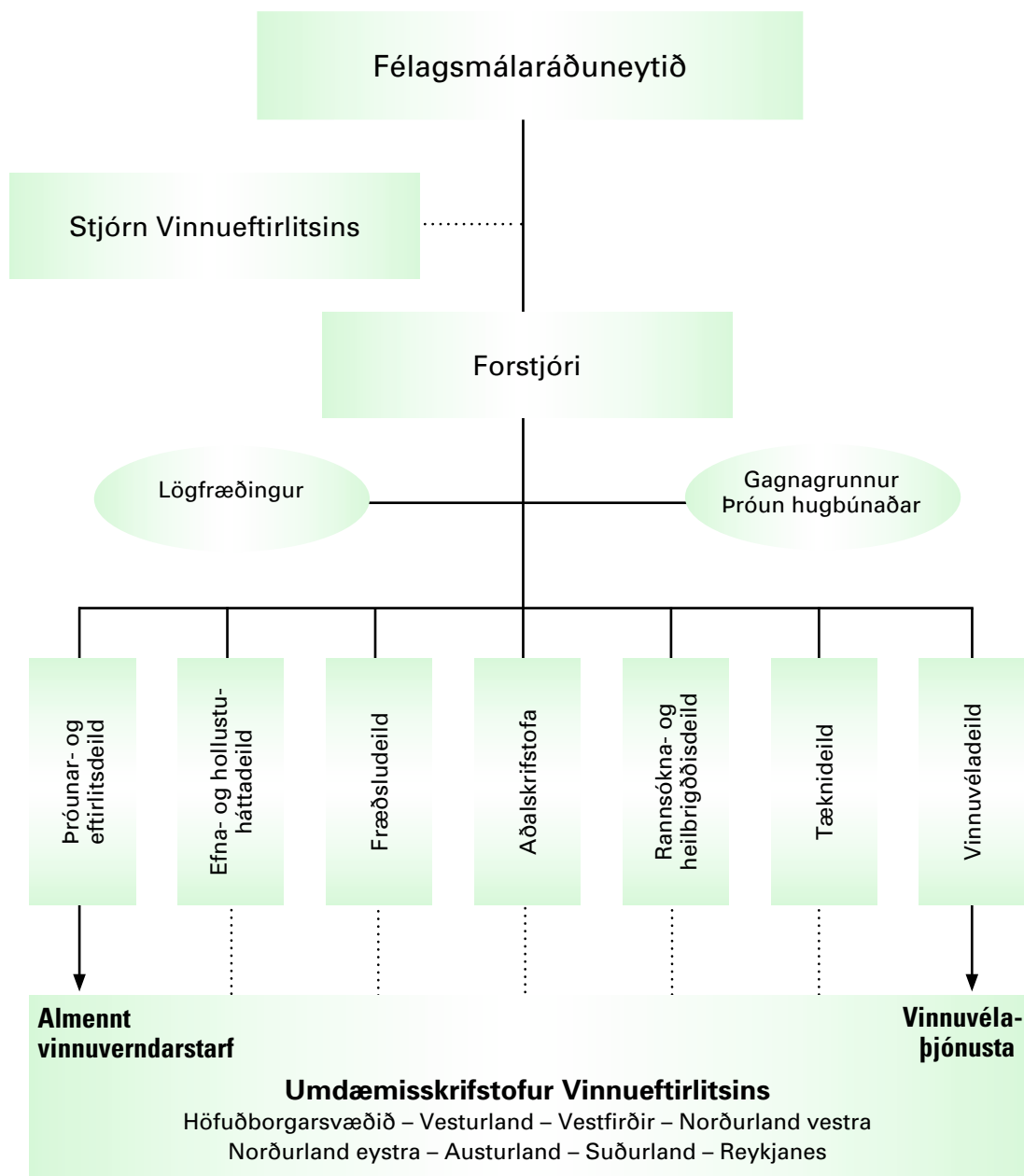
*Að stuðla að öruggu og heilsusamlegu vinnuumhverfi sem jafnan sé í samræmi við félagslega framþróun og bestu þekkingu á hverjum tíma. Sérstök áhersla verði lögð á að efla markvisst vinnuverndarstarf á vinnustöðunum sjálfum.*

Oft langt mál er að tilgreina meginmarkmiðin hér en þau snerta eftirfarandi þætti:

- Forvarnir gegn vinnuslysum
- Forvarnir gegn atvinnutengdum sjúkdómum
- Forvarnastarf á vinnustöðunum sjálfum
- Rannsóknir
- Miðlun þekkingar
- Vönduð og samræmd vinnubrögð af hálfu starfsmanna stofnunarinnar
- Lagarammann – en markmiðið er að hann verði hliðstæður lagaramma nágrennalandanna

## SKIPURIT

Vinnueftirlitið heyrir undir félagsmálaráðuneytið. Félags- og tryggingamálaráðherra árið 2008 var Jóhanna Sigurðardóttir. Hér á eftir má sjá skipurit Vinnueftirlitsins.

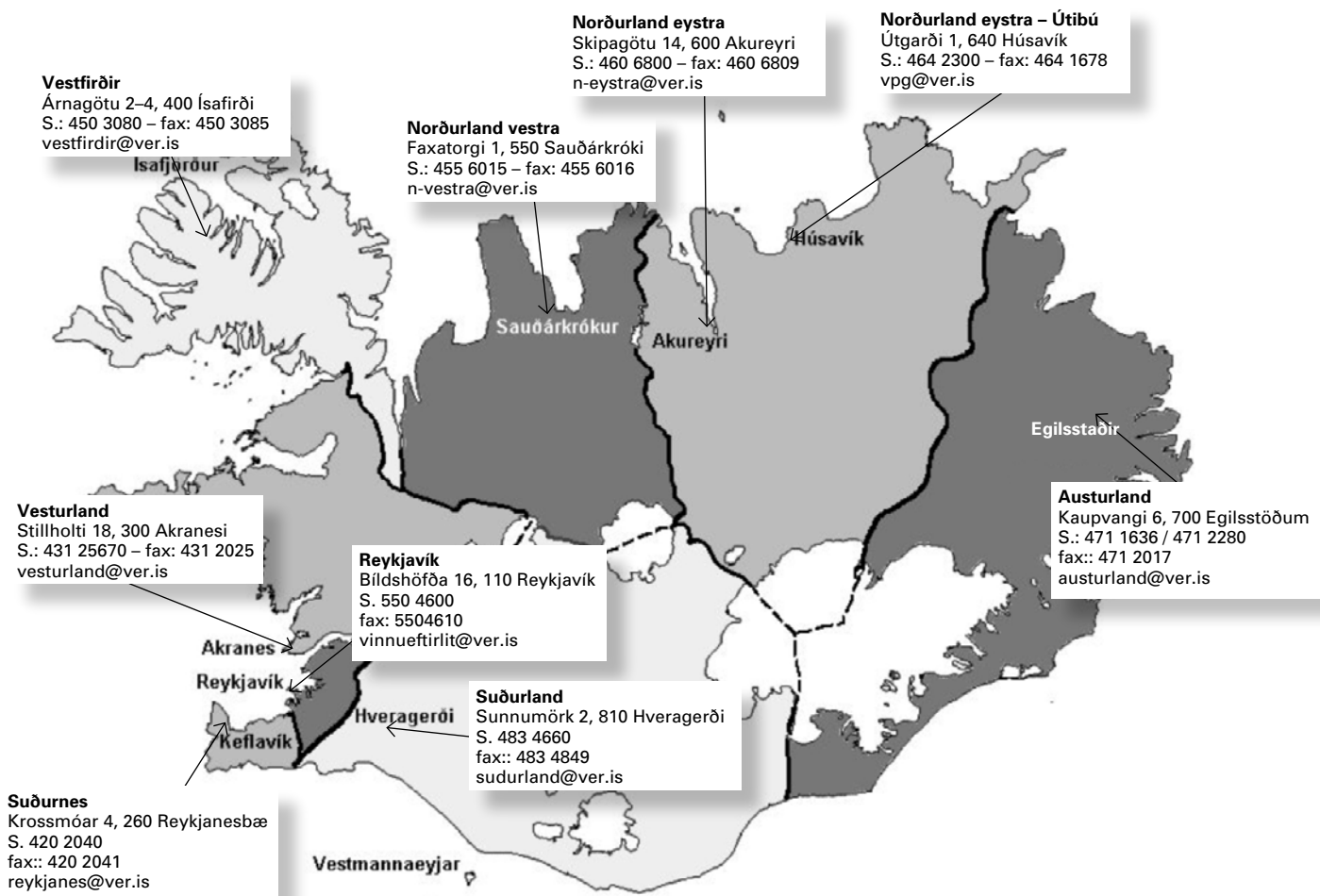


### Skýringar:

Heilu línurnar í skipuritinu tákna bein stjórnunartengsl en brotalínurnar faglegan stuðning.

## Umdæmisskrifstofur Vinnueftirlitsins

Á Íslandskortinu hér á eftir má sjá hvar umdæmisskrifstofur Vinnueftirlitsins eru, heimilisföng þeirra, símanúmer og netföng.



## Stjórn Vinnueftirlitsins

Í stjórn Vinnueftirlitsins eru 9 menn og var hún skipuð af ráðherra í júní 2007 til fjögurra ára. Skipar ráðherra formann stjórnarinnar án tilnefningar, launþegasamtök tilnefna fjóra og vinnuveitendur fjóra. Tveir áheyrnarfulltrúar starfsmanna Vinnueftirlitsins sitja einnig stjórnarfundi.

Hlutverk stjórnar skv. lögum er að vera félags- og tryggingamálaráðherra og forstjóra Vinnueftirlitsins til ráðgjafar í málum er tengjast vinnuvernd. Hún skal gera tillögur til ráðherra um úrbætur á sviði vinnuverndar, þ. á m. um hvort þörf er á lagabreytingum eða setningu reglugerða og annarra reglna. Og vise versa – ráðherra og forstjóri skulu leita umsagnar stjórnarinnar við undirbúning að laga- og reglugerðarsetningu um vinnuverndarmál. Af þessu leiðir að starfsmenn Vinnueftirlitsins vinna ídulega með stjórninni að endurskoðun reglna og tillögugerð um breytingar til ráðherra. Stjórnin ber einnig ábyrgð gagnvart ráðherra á faglegri stefnumótun Vinnueftirlitsins.

Stjórnarmenn eru þessir:

Samtök/Ráðuneyti	Fjöldi	Aðalmenn	Varamenn
Formaður	1	Margrét S. Björnsdóttir	Guðný Hrund Karlsdóttir
Alþýðusamband Íslands	2	Guðrún Kr. Óladóttir Halldór Grönvold	Halldór Jónasson Ísleifur Tómasson
Bandalag háskólamanna	1	Inga Rún Ólafsdóttir	Marianna Hugrún Helgadóttir
Bandalag starfsmanna ríkis og bæja	1	Sigríður Kristinsdóttir	Vernharð Guðnason
Samtök atvinnulífsins	2	Jón Rúnar Pálsson Guðrún S. Eyjólfsdóttir	Ragnheiður Héðinsdóttir Pétur Reimarsson
Samband íslenskra sveitarfélaga	1	Hersir Oddsson	Sæmundur Víglundsson
Fjármálaráðuneyti	1	Gunnar Björnsson	Sigurlaug K. Jóhannsdóttir

Stjórnarfundir eru haldnir mánaðarlega – að frátöldum sumarmánuðunum. Haldnir voru 9 stjórnarfundir á árinu.

Á árinu 2008 tóku engar nýjar reglugerðir gildi. Hins vegar vann Vinnueftirlitið að eftirfarandi reglugerðum og breytingum á reglugerðum/reglum:

- Reglugerð um viðurkenningu þjónustuaðila
- Breytingar á reglum nr. 761/2001 um vélar og tæknilegan búnað.
- Breytingar á reglum nr. 198/1983 um réttindi til að stjórna vinnuvélum
- Breytingar á reglugerð um mengunarmörk og aðgerðir til að draga úr mengun á vinnustöðum.
- Breytingar á reglugerð nr. 341/2003 um fólkslyftur og fólks- og vörulyftur.

## FJÁRMÁL

Hér á eftir fara rekstrarreikningur og efnahagsreikningur fyrir árið 2008 en sömu upplýsingar fyrir árið 2007 eru birtar til samanburðar.

### Rekstrarreikningur 2008

	2008	2007
<b>Tekjur:</b>		
Sértekjur	75.003.119	75.464.694
Markaðar tekjur	6.041.784	6.657.383
Aðrar rekstrartekjur	175.247.219	175.245.048
<b>Tekjur samtals</b>	<b>256.292.122</b>	<b>257.367.125</b>

<b>Gjöld:</b>		
Rekstrargjöld	594.490.948	538.290.896
<b>Gjöld samtals</b>	<b>594.490.948</b>	<b>538.290.896</b>

<b>Tekjur umfram gjöld</b>	<b>-338.198.826</b>	<b>-280.923.771</b>
<b>Framlag úr ríkissjóði</b>	<b>314.100.000</b>	<b>292.300.000</b>
<b>Tekjuafgangur /halli ársins</b>	<b>-24.098.826</b>	<b>11.376.229</b>

### Efnahagsreikningur 31/12 2008

Eignir:	2008	2007
<b>Veltufjármunir:</b>		
Viðskiptakröfur	34.756.523	38.142.661
Sjóðir og bankareikningar	5.923.174	5.572.461
<b>Veltufjármunir samtals</b>	<b>40.679.697</b>	<b>43.715.122</b>
<b>Eignir samtals</b>	<b>40.679.697</b>	<b>43.715.122</b>

<b>Skuldir og eigið fé:</b>		
<b>Eigið fé:</b>		
Höfuðstóll í ársbyrjun	20.592.221	9.215.992
Tekjuafgangur (halli)	-24.098.826	11.376.229
<b>Eigið fé samtals</b>	<b>-3.506.605</b>	<b>20.592.221</b>

<b>Skammtímaskuldir:</b>		
Skuld við ríkissjóð	30.123.029	11.915.679
Viðskiptaskuldir	14.063.273	11.207.222
<b>Skammtímaskuldir samtals</b>	<b>44.186.302</b>	<b>23.122.901</b>
<b>Eigið fé og skuldir samtals</b>	<b>40.679.697</b>	<b>43.715.122</b>



## STARFSMENN

Starfsmenn Vinnueftirlitsins voru 74 talsins í árslok 2008 en voru árið áður 78. Unnin ársverk voru 83,7 árið 2008 en 83,5 árið áður. Fækkaði um fjóra starfsmenn frá fyrra ári og ráðningum í þeirra stað var frestað. Konur voru 27 eða 36% af heildarfjölda starfsmanna en karlar 47. Starfsmenn í Reykjavík voru 49 en 51 árið áður. Starfsmannavelta árið 2008 var 12,2% og er það aukning frá árinu áður en þá var starfsmannaveltan 9%.

Hjá Vinnueftirlitinu starfar fólk með fjölbreyttan bakgrunn hvað varðar þekkingu, reynslu og menntun. Í fjölmennasta hópnum eru vélstjórar, vélfræðingar og fólk með iðnmenntun sem stundar eftirlitsstörf. Konur hafa verið frekar fámennar í eftirlitsstörfum en það hefur breyst smátt og smátt; í árslok 2008 störfuðu fjórar konur við eftirlit, þar af þrjár með háskólamenntun og ein með iðnmenntun.

Hlutfall háskólamenntaðra af heildarfjölda starfsmanna hefur hækkað á undanförunum árum og í árslok 2008 var það orðið 37%. Um er að ræða fólk með ýmiss konar menntun; til dæmis má nefna lækni, hjúkrunarfræðinga, sjúkrapjálfa, efnaverkfræðinga, efnafræðing, líffræðing, tæknifræðinga, viðskiptafræðing, tölvunarfræðinga, bókasafnsfræðinga og fólk úr félagsfræðigeiranum.

Í eftirfarandi töflu má sjá nánari tölulegar upplýsingar um starfsmannahópinn.

### Ýmsar tölulegar upplýsingar 2008

Starfsmenn samtals 31/12/08	74
Ársverk	83,7
Starfsmannavelta: fastir starfsmenn, sem hætta, af heildarfjölda starfsmanna	12,2%
Konur alls	27
Karlar alls	47
Hlutfall kvenna af heild	36%
Fjöldi starfsmanna í Reykjavík	49
Fjöldi starfsmanna utan höfuðborgarsvæðisins	25
Fjöldi eftirlitsmanna í Reykjavík (umdæmisstjórar, deildarstjórar og fulltrúar)	15
Fjöldi eftirlitsmanna úti á landi (umdæmisstjórar eru meðtaldir)	17
Hlutfall eftirlitsmanna af heildarfjölda starfsmanna	43%
Hlutfall háskólamenntaðra sérfræðinga af heild	37%
Hlutfall kvenna í eftirlitsstörfum	9%
Hlutfall kvenna í framkvæmdastjórn	33%
Hlutfall kvenna sem umdæmisstjórar	0,1%

Nöfn starfsmanna og starfsheiti þeirra, flokkuð eftir deildum og umdæmum, eru aftast í ársskýrslunni.

## ÞRÓUNARSTARF OG ÁTAKSVERKEFNI

### Þjónustuaðilar

Öllum atvinnurekendum er skylt að gera – eða láta gera – áhættumat á vinnustaðnum. Atvinnurekandinn getur leitað aðstoðar við þetta verk hjá þjónustuaðilum sem hafa hlotið viðurkenningu Vinnueftirlitsins.

Allmargir bættust í hóp þjónustuaðila á árinu 2008. Bæði er um að ræða takmarkaða og heildstæða viðurkenningu (sjá á slóðinni <http://www.vinnueftirlit.is/is/flytileidir/thjonustuaðilar%5Fi%5Fvinnuvernd/>).

Unnið var að því að semja reglugerð um þjónustuaðila. Vegna þess að félagsmálaráðuneytið hefur ekki enn sett reglugerð um þessa starfsemi veitti Vinnueftirlitið viðurkenningu til þjónustuaðila aðeins til takmarkaðs tíma.

### Vinnuumhverfisvísar og áhættumat

Á árinu 2008 var unnið að endurskoðun eldri vinnuumhverfisvísa starfsgreina og eru átta þeirra komnir í nýrri útgáfu á heimasíðuna, merktir með ártali. Jafnframt var unnið að sex nýjum vinnuumhverfisvísam á árinu og eru þrír þeirra komnir á heimasíðuna. Alls eru vísarnir nú 26 talsins.

#### Vinnuumhverfisvísar starfsgreina á heimasíðu Vinnueftirlitsins.

Vinnuumhverfisvísar - <a href="http://www.vinnueftirlit.is">www.vinnueftirlit.is</a>	
<ul style="list-style-type: none"> <li>• Bifreiðaverkstæði</li> <li>• Byggingariðnaður</li> <li>• Dráttarbrautir, skipalyftur og flotkvíar</li> <li>• Efna- og lyfjaiðnaður</li> <li>• Fiskimjölverksmiðjur o.fl.</li> <li>• Frystihús, rækjuverksmiðjur o.fl.</li> <li>• Hárgreiðslu- og snyrtistofur</li> <li>• Jarðgangagerð</li> <li>• Landbúnaður</li> <li>• Leikskólar</li> <li>• Lögreglu-, sjúkraflutninga- og slökkvilið</li> <li>• Matvælaíðnaður; bakarí, niðursuðuverksm. o.fl.)</li> <li>• Matvælaíðnaður; sláturhús og kjötvinnslur</li> </ul>	<ul style="list-style-type: none"> <li>• Matvöruverslanir</li> <li>• Málmsmíðar</li> <li>• Málmvinnsla</li> <li>• Orkuver og dreifikerfi</li> <li>• Prentiðnaður</li> <li>• Ræstingar og hreingerningar</li> <li>• Skólar</li> <li>• Skrifstofur</li> <li>• Trésmiðjur</li> <li>• Umönnunarstörf</li> <li>• Veitingahús og mötuneyti</li> <li>• Vöruflutningar, dreifing og vörugeymslur</li> <li>• Þvottahús og fatahreinsanir</li> </ul>

Vísarnir varpa ljósi á helstu vandamál sem vænta má í viðkomandi starfsgrein og hefur reynslan sýnt að þeir nýtast mörgum fyrirtækjum í eigin vinnuverndarstarfi, t.d. við gerð áhættumats.

## Aðgerðir vegna fjármálakreppu

Vinnueftirlitið var virkur aðili í fyrstu aðgerðum stjórnvalda vegna fjármálakreppunnar og útbjó af þeim sökum ítarefni fyrir heimasíðu Vinnueftirlitsins, sinnti fyrirlesturum um viðbrögð vinnustaða frá sjónarhóli vinnuverndar auk þess sem það tók þátt í sameiginlegum aðgerðum með Landlæknisembættinu og Lýðheilsustöð. Þá tók Vinnueftirlitið mið af þessum breyttu aðstæðum í sínu innra starfi, m.a. með leiðbeiningum til eftirlitsmanna um framkvæmd eftirlits.

## Evrópska vinnuverndarvikan 2008



Hin árlega *Evrópska vinnuverndarvika* var haldin 20.–24. október 2008. Fyri vinnuverndarvikur hafa m.a. fjallað um streitu, vinnuslys, hávaða og líkamleg álagseinkenni. Árið 2008 fjallaði vinnuverndarvikan um *áhættumat á vinnustöðum*. Reyndar gildir þetta áhættumatsþema líka fyrir 2009. Það er vinnuverndarstofnun Evrópusambandsins í Bilbao á Spáni sem ákvarðar efni fyrir vinnuverndarvikuna. Að venju sá Vinnueftirlitið um framkvæmd vinnuverndarvinnunnar á Íslandi.

### Heimasíða og útgáfa

Í maí var sett upp heimasíða ([http://www.vinnueftirlit.is/vinnueftirlit/is/gagnabrunnur/evroskar\\_vinnuverndarvikur/vinnuverndarvikan\\_2008/](http://www.vinnueftirlit.is/vinnueftirlit/is/gagnabrunnur/evroskar_vinnuverndarvikur/vinnuverndarvikan_2008/)) og efni sett inn á hana, meðal annars staðfært efni frá Bilbao-stofnuninni. Einnig voru sett inn á síðuna lög, reglugerðir og fræðsluefni.

Gefin voru út fjórblöðungur og veggspjald vikunnar. Veggspjaldið var hefðbundið vinnuverndarveggspjald, mynd gerð á vegum Vinnuverndarstofnunarinnar í Bilbao með stuttum texta um áhættumat.

Fjórblöðungurinn er gátlisti, hugsaður til að gera stutta könnun á vinnuumhverfinu. Í listanum er spurt ýmissa spurninga varðandi vinnuvernd. Spurningunum er skipt upp í sex flokka þ.e. vinnuverndarstarf, félagslegan og andlegan aðbúnað, vélar og tæki, hreyfi- og stoðkerfi, umhverfisþætti og efnanotkun.

Gátlistinn er útfinnur á fjórum tungumálum, þ.e. á íslensku, ensku, pólsku og litháísku.

### Hvatningarbréf

Send voru út hvatningarbréf til fyrirtækja með 100 starfsmenn og fleiri með lista yfir hugmyndir að aðgerðum í tengslum við vinnuverndarvikuna. Auk hugmyndalistans fengu fyrirtækin fjórblöðunginn og bækling sem út kom á árinu og fjallar um vinnuverndarstarf á vinnustöðum og felur í sér sérstaka kynningu á öryggistrúnaðarmannakerfinu.

## Slagorð vikunnar

Efnt var til slagorðasamkeppni innanhús. Hið enska slagorð vikunnar var *Healthy workplaces – good for you, good for business*. Fyrir valinu varð slagorðið *BÆTT VINNUMHVERFI – BETRA LÍF, ÁHÆTTUMAT OG FORVARNIR ERU LEIÐIN*.

## Ráðstefna vinnuverndarvikunnar 2008

**Ráðstefnan** *BÆTT VINNUMHVERFI ð BETRA LÍF, ÁHÆTTUMAT OG FORVARNIR ERU LEIÐIN* var haldin á Grand Hótelu Reykjavíku 21. október þar sem m.a. voru afhentar viðurkenningar Vinnueftirlitsins til sex fyrirtækja, sjá nánar kaflann *Ráðstefnur* síðar í þessari skýrslu.

## Fjölmiðlar

Fjölmiðlar voru nokkuð virkir við að vekja athygli almennings á vinnuverndarvikunni með birtingu fréttatilkynninga. Vinnuverndarvikan hvarf þó að einhverju leyti í skugga bankahruns og frétttaflutnings frá því.

## Heimsóknir eftirlitsmanna

Í vinnuverndarvikunni heimsóttu eftirlitsmenn Vinnueftirlitsins valin fyrirtæki og beindu sjónum að gerð áhættumats og forvörnum á vinnustöðum. Dreift var veggspjaldi, gátlista og ýmsu fræðsluefni. Fulltrúum stjórnar Vinnueftirlitsins bauðst að fara með eftirlitsmönnum úr höfuðborgarumdæminu í vinnustaðaheimsóknir og nýttu nokkrir sér það.

## Lokaorð

Slæmt vinnuumhverfi veldur ekki aðeins einstaklingum þjáningum og fjárhagslegum skaða heldur er það líka kostnaðarsamt fyrirtækjum og efnahagslífi þjóðarinnar.

Markmið vinnuverndarvikunnar er að auka þekkingu atvinnurekenda, starfsfólks og allra sem hafa áhrif á hönnun og skipulag vinnustaða á mikilvægi þess að meta áhættu hinna ýmsu starfa og starfsumhverfis á vinnustöðum.



Marianna Helgadóttir (t.v.), fulltrúi BHM í stjórn Vinnueftirlitsins, heimsækir Kjötsmiðjuna ásamt Fríðu Mariu Ólafsdóttur eftirlitsmanni. Þær ræða við öryggisráðgjafarmann fyrirtækisins, Sigmund Sigurjónsson.

## Heil og sæl í vinnunni

Á árinu 2008 tóku alls 70 vinnustaðir þátt í átaksverkefninu *Heil og sæl í vinnunni* (sem á ensku kallaðist. *Move Europe*) sem Vinnueftirlitið hafði umsjón með í samstarfi við Lýðheilsustöð. Verkefnið er hluti af samevrópsku átaki. Gefin voru út tvö fréttabréf á árinu um verkefnið og vefsíða var starfrækt ([www.heilsuefling.is](http://www.heilsuefling.is)). Lögð var sérstök áhersla á hreyfingu, heilsusamlega næringu, tóbaksvarnir, áfengis- og vímuvarnir sem og streitu og andlega líðan. Haldnir voru tveir fræðslufundir í tengslum við verkefnið í samvinnu við Lýðheilsustöð og kennslu- og lýðheilsudeild Háskólans í Reykjavík. Á fyrri fræðslufundinum var stjórnun heilsueflingar kynnt. Síðari fundurinn var málþing (sjá kaflann *Ráðstefnur* aftar í þessari skýrslu) í tilefni af útgáfu bæklinga sem hefur yfirskriftina *Ráðleggingar um heilsueflingu á vinnustöðum* og var gefinn út í samvinnu við Lýðheilsustöð. Hægt er að nálgast bæklinginn hjá báðum stofnunum.

## „Healthy Together“-verkefnið

*Hraust saman* eða *Healthy Together* er fjarkennsluverkefni sem stóð yfir á árunum 2006–2008. Vinnueftirlitið stýrði verkefninu. Lýðheilsustöð og Háskólinn í Reykjavík voru aðilar að verkefninu auk stofnana og háskóla á Ítalíu og Írlandi. *Healthy Together* var styrkt af starfsmenntasjóði Leonardo da Vinci. Útbúið var fjarkennsluefni og haldið 6 vikna fjarkennslunámskeið í apríl –maí 2008, á sama tíma í öllum þátttökulöndum verkefnisins, sem ætlað var stjórnendum, heilbrigðisstarfsmönnum og þeim sem sinna vinnuvernd og fullorðinsfræðslu. Helsta nýlunda verkefnisins *Healthy Together* var fólgin í því að leitast var við að skapa vettvang þar sem hagsmunaaðilar, þ.m.t. á landsbyggðinni, gætu lært hvernig megi efla heilsu vinnandi fólks í litlum og meðalstórum vinnustöðum og nýta til þess þau úrræði sem eru til staðar í þeirra heimabyggð. Nánari upplýsingar um *Healthy Together*-verkefnið er að finna á vefsíðunni: [www.healthy2gether.net](http://www.healthy2gether.net).

## Norrænt markaðseftirlit með stigum

Á norrænum fundi, sem haldinn var í Stokkhólmi, var ákveðið að vinnueftirlitin á Norður-löndum skyldu framkvæma samræmt markaðseftirlit með lausum stigum og tröppum sem notaðir eru á vinnustöðum. Á Íslandi fólst verkefnið í því að eftirlitsmenn heimsóttu fyrirtæki sem framleiða, flytja inn, selja eða leigja út stiga og tröppur. Stigar, sem notaðir eru á vinnustöðum, skulu uppfylla kröfur í íslenskum stöðlum, til dæmis ÍST EN 131-1:2007 og ÍST EN 131-3:2007. Í janúar var útbúið sameiginlegt eyðublað til að nota í heimsóknum í fyrirtækin. Í apríl var sent út dreifibréf til fyrirtækjanna, sem til stóð að heimsækja, og þeim kynnt verkefnið. Markaðseftirlitsmaður VER sá að mestu um heimsóknir og skoðanir í fyrirtækjunum. Niðurstöður átaksverkefnisins verða kynntar á næsta ári.

## Heimsókn í höfuðstöðvar byggingarfyrirtækja 2008

Á árinu 2008 heimsóttu umdæmi Vinnueftirlitsins höfuðstöðvar byggingarfyrirtækja um allt land. Tilgangur heimsóknanna var að hitta stjórnendur, öryggisstjóra og öryggisnefndir eða öryggistrúnaðarmenn og öryggisverði þessara fyrirtækja til að fara yfir hvernig viðkomandi fyrirtæki stendur að öryggis- og vinnuverndarmálum. Í því skyni var m.a. útbúið sérstakt eyðublað með 15 spurningum ásamt nokkrum viðbótarupplýsingum sem snerta stjórnun öryggis- og vinnuverndarmála, fræðslu og þjálfun starfsmanna o.fl. Rætt var við stjórnendur og framangreinda vinnuverndarfulltrúa 32 fyrirtækja með 162 tímabundna vinnustaði starfandi. Verkefnið stóð yfir allt árið 2008 og verða niðurstöður þess kynntar á árinu 2009. Eftirlit með höfuðstöðvum byggingarfyrirtækja verður framvegis fastur liður í eftirlitsstarfsemi.

## EFTIRLITSSTARFIÐ Á ÁRINU 2008

Eftirlitsstarfi Vinnueftirlitsins er skipt í eftirlit með aðbúnaði, hollustuháttum og öryggi í fyrirtækjum, stofnunum og í landbúnaði, gjaldskyldar skoðanir vinnuvéla og tækja, markaðseftirlit og umsagnir og leyfisveitingar.

### Fyrirtækjaeftirlit

Hversu oft fyrirtæki er heimsótt af eftirlitsmanni ræðst af þeirri áhættu, sem gert er ráð fyrir að sé til staðar á vinnustaðnum, svo og frammistöðu fyrirtækisins í vinnuverndarmálum. Aðrir þættir, svo sem kvartanir starfsmanna, slys og óhöpp, átaksverkefni í starfsgreinum, áhættuþættir, sem lögð er sérstök áhersla á í eftirliti á hverju ári, og eftirfylgni við nýjar reglugerðir, hafa einnig áhrif á það hvaða vinnustaðir eru heimsóttir. Eins og fram kemur í næstu töflu hefur fyrirtækjum og útibúum þeirra fjölgað um 7% frá árinu 2007 en þá var farið að skrá bændabýli inn í fyrirtækjaskrá Vinnueftirlitsins. Skráning tímabundinna staðsetninga vinnustaða hófst einnig 2007 en þessi fyrirtæki eru oftast í verklegum framkvæmdum og í mörgum tilvikum skoðuð oft á ári. Mun fjölgun fyrirtækja og útibúa í skránni á næstu árum að einhverju leyti skýrast af þessu tvennu. Eftirfarandi tafla sýnir fjölda og flokkun fyrirtækja og útibúa eftir áhættu:

**Fjöldi fyrirtækja með útibúum í fyrirtækjaskrá Vinnueftirlitsins skipt í flokka eftir áhættu**

Skráð fyrirtæki með útibúum eftir áhættuflokkum	Skráð 31.12. 2005	Skráð 31.12. 2006	Skráð 31.12. 2007	Skráð 31.12. 2008
1. flokkur, skoðun árlega	2.709	2.461	2.388	2.637
2. flokkur, skoðun annað hvert ár	3.030	3.146	3.261	3.622
3. flokkur, skoðun fjórða hvert ár	2.093	2.451	2.565	2.874
4. flokkur, óreglubundin skoðun	6.588	6.906	7.154	7.201
<b>Samtals</b>	<b>14.420</b>	<b>14.964</b>	<b>15.368</b>	<b>16.334</b>
Tímabundnar staðsetningar vegna verklegra framkvæmda, skoðað oftár en árlega			560	801
<b>Samtals fyrirtæki/útibú með fastri og tímabundinni staðsetningu</b>			<b>15.958</b>	<b>17.135</b>

Síðustu þrjú árin hafa áherslur í fyrirtækjaeftirliti um margt verið svipaðar enda stórar og viðamiklar breytingar sem fylgt hefur verið eftir. Vinnustaðir eru nú skoðaðir samkvæmt vinnuumhverfisvísium starfsgreina til að tryggja heildstætt og samræmt eftirlit um land allt. Mikil áhersla var á árinu 2008, eins og síðastliðin ár, á að upplýsa um ákvæði reglugerðar nr. 920/2006 um skipulag og framkvæmd vinnuverndarstarfs á vinnustöðum, kanna hvort

áhættumat og áætlun um forvarnir væru til fyrir vinnustaðinn, hvort öryggisverðir og öryggis-trúnaðarmenn væru til staðar, hvort þeir væru virkir og hvort þeir hefðu hlotið fræðslu og þjálfun.

Mikil áhersla var lögð á að skoða byggingavinnustaði enda mikil umsvif í þeim geira fram eftir árinu. Jafnframt var farið í heimsóknir í höfuðstöðvar byggingafyrirtækja, þar sem rætt var við æðstu stjórnendur, öryggisstjóra og/eða öryggisnefnd um vinnuverndarstarf fyrirtækjanna, sjá nánar í kaflanum *Átaksverkefni*. Síðustu þrjú mánuði ársins fór að bera á að byggingarstarfsemi væri hætt og byggingavinnustaðir yfirgefnir. Vinnueftirlitið fylgdist vel með á byggingasvæðum og lét byggingafulltrúa sveitarfélaga vita ef talið var að öryggi borgara væri ógnað vegna yfirgefina byggingasvæða.

Áfram var lögð áhersla á vinnuvernd erlendra starfsmanna, m.a. með því að kanna í eftirliti félagslegan aðbúnað þeirra, hvort þeir fengju sambærilega fræðslu og þjálfun og íslenskir starfsmenn, og fræðsluefni dreift. Í september, í kjölfar fjölgunar dauðaslysa í vinnu, var sent út dreifibréf til forsvarsmanna fyrirtækja í byggingariðnaði og annarra sem hafa erlenda starfsmenn í vinnu þar sem þeir voru m.a. hvattir til að skipuleggja öfluga þjálfunar- og fræðsluáætlun fyrir starfsmenn með sérstakri áherslu á nýliða og erlenda starfsmenn. Einnig var send út fréttatilkynning um efnið.

Vegna ábendinga forráðamanna ungmenna, sem vinna í matvöruverslunum, um að brotin væru ákvæði reglugerðar nr. 426/1999 um vinnu barna og unglunga var í upphafi árs sent út dreifibréf til verslunareigenda og stjórnenda matvöruverslana á landsvísi. Í bréfinu voru ítrekuð mikilvæg atriði vinnuverndar, m.a. að ungmenni, sem ráðin eru til starfa, skuli hafa náð tilskildum aldri, að verkefni og vinnutími séu við hæfi og að ungmennin fái viðeigandi fræðslu og þjálfun.

Á árinu var sérstök áhersla á eftirlit í fyrirtækjum sem lúta reglugerð nr. 160/2007 um stórslysavarnir en þessum fyrirtækjum er ætlað að gera Vinnueftirlitinu grein fyrir stórslysavörnum eigin fyrirtækis. Fyrirtækin þurfa m.a. að hafa öryggisstjórnunarkerfi og hafa gert neyðaráætlun um slys sem gætu leitt til stórslyss. Í dag eru 24 starfsstöðvar sem falla undir þessa reglugerð. Farið var í eftirlitsferðir í slík fyrirtæki á höfuðborgarsvæðinu, Suðurlandi, Norðurlandi eystra, Austurlandi og Reykjanesi.

Áhersla var á eftirlit með efnanotkun á vinnustöðum og fór efnasérfræðingur stofnunarinnar í fjölmargar heimsóknir með eftirlitsmönnum víða um land. Mikill fjöldi fyrirmæla varðandi efni og efnanotkun endurspeglar þessa áherslu.

Í kjölfar efnahagshrunsins tók Vinnueftirlitið saman leiðbeiningar um vinnuvernd á óvissutímum. Í eftirlitsheimsóknum á haustmánuðum tóku eftirlitsmenn stofnunarinnar þátt í að miðla upplýsingum um efnið til stjórnenda og starfsmanna á vinnustöðum.



### Umfang hins almenna fyrirtækjaeftirlits 2005–2008

Fjöldi og flokkun skoðana við fyrirtækjaeftirlit	2005	2006	2007	2008
Reglubundið eftirlit - heildstæð grunnskoðun	2.179	2.312	2.284	2175
Aðlagð eftirlit – grunnheimsókn	–	–	–	29
Takmarkaðar úttektir	946	936	983	921
Reglubundið eftirlit – endurskoðanir	226	92	115	88
Endurskoðanir v. takmarkaðra úttekta	12	2	6	14
<b>Fjöldi skoðana samtals</b>	<b>3.363</b>	<b>3.342</b>	<b>3.388</b>	<b>3.227</b>
Aðrar fyrirtækjaheimsóknir	810	590	570	540
<b>Fyrirtækjaheimsóknir samtals</b>	<b>4.173</b>	<b>3.932</b>	<b>3.958</b>	<b>3.767</b>
Mælingar og prófanir við eftirlit	633	547	393	536
Útköll vegna slysa og óhappa	228	225	289	257

Skoðunum og heimsóknum í fyrirtæki árið 2008 fækkaði um 5% miðað við árið 2007. Helst það í hendur við að nú eru vinnuumhverfið og vinnuaðstæður skoðuð heildstætt samkvæmt vinnuumhverfisvísi hvarrar starfsgreinar. Einnig er lögð áhersla á að kynna vel stjórnendum og starfsmönnum áhættumat og útskýra hvað felst í því. Er því hver eftirlitsheimsókn tímafrekari en áður var.

Undanfarin ár hefur verið unnið að undirbúningi nýrrar eftirlitsaðferðar, *aðlagðs eftirlits*. Þessari

aðferð er nú beitt í fyrirtækjum sem hafa 30 starfsmenn eða fleiri. Eins og fram kemur í töflunni hér á undan fór hin nýja eftirlitsaðferð hægt af stað, aðeins 29 heimsóknir á árinu.

Stóra breytingin með nýrri aðferð er að fyrirtækin eru flokkuð eftir frammistöðu í vinnuverndarmálum í þrjá flokka og ræðst tíðni skoðana hjá fyrirtækinu af því. Eftirlitsmaður fundar með æðstu stjórnendum og öryggisnefnd fyrirtækisins þar sem farið er yfir skipulag og virkni vinnuverndarstarfs fyrirtækisins. Að lokinni yfirferð er það metið samkvæmt skilgreindri matsaðferð. Í matinu vegur þungt hvort fyrirtæki hafa gert áhættumat, þ.e. metið áhættu í störfum með tilliti til öryggis og heilsu starfsmanna og áhættuþátta í vinnuumhverfinu, og gert tímasetta framkvæmdaáætlun um úrbætur í samræmi við niðurstöður matsins. Einnig vegur þungt á metunum hvort til staðar eru virkir öryggisráðgjafarmenn og öryggisverðir sem hafa fengið viðeigandi fræðslu og þjálfun. Vinnuaðstæður starfsmanna eru jafnframt skoðaðar og lagt mat á forvarnir gegn slysum og heilsutjóni.

Fyrirtæki, sem eru í flokki 1 og 2, fá traust Vinnueftirlitsins til þess að gera sjálf tímasettar framkvæmdaáætlanir um úrbætur en fyrirtæki í flokki 3 fá áfram tímasett fyrirmæli um hvenær úrbótum skuli lokið. Vinnueftirlitið mun í framtíðinni beina kröftum sínum að þeim fyrir-

tækjum, sem standa sig slakar, og heimsækja þau oftar. Stefnt er að því að öll fyrirtæki með 30 starfsmenn eða fleiri hafi verið skoðuð samkvæmt þessari eftirlitsaðferð í árslok 2012. Upplýsingabæklingur um aðlagað eftirlit er á heimasíðu Vinnueftirlitsins.

Í minni fyrirtækjum, þar sem starfa færri en 30 starfsmenn, kallast eftirlitsaðferðin *reglubundið eftirlit*. Tíðni skoðana ræðst af áhættu starfsgreinarinnar. Hér er einnig lögð áhersla á að hitta stjórnendur ásamt starfsmönnum og skoða fyrirtækin heildstætt með tilliti til aðbúnaðar, hollustuhátta og öryggis á vinnustaðnum. Þessi fyrirtæki eru ekki flokkuð á sama hátt og stærri fyrirtækin.

Eins og taflan hér á undan sýnir voru takmarkaðar úttektir heldur færri en árin þar á undan en í þessum úttektum er sjónum beint að afmörkuðum atriðum á vinnustaðnum, t.d. tengdum rannsóknnum vinnuslysa, vegna kvartana eða sérstakra átaksverkefna. Rannsókuðum vinnuslysum hefur fækkað um 11% frá árinu 2007 og getur það skýrt fækkun takmarkaðra úttekta. Önnur skýring er að markviss áhersla er á að í eftirlitsheimsóknnum séu fyrirtækin skoðuð heildstætt. Mælingum í eftirliti hefur fjölgað miðað við 2007 og eru nú svipaðar og árin þar á undan.

#### Fyrirmæli, ábendingar og þvingunaraðgerðir fyrirtækjaeftirlits 2004–2008

Fyrirtækjaeftirlit – fyrirmæli og ábendingar, þvingunaraðgerðir	2004	2005	2006	2007	2008
Fyrirmæli um bætta hollustuhætti	897	1382	1611	1370	1305
Fyrirmæli um bætt öryggi	2.960	2.554	2510	3040	3434
Fyrirmæli um bættan aðbúnað	788	715	625	531	418
Fyrirmæli um vinnuverndarstarf	328	373	407	1051	1062
Önnur fyrirmæli		5	11	26	16
<b>Fyrirmæli samtals</b>	<b>4.973</b>	<b>5.026</b>	<b>5.164</b>	<b>6.018</b>	<b>6235</b>
Ábendingar um bætta hollustuhætti	159	733	569	612	501
Ábendingar um öryggi	344	516	679	643	568
Ábendingar um bættan aðbúnað	109	177	140	87	73
Ábendingar um vinnuverndarstarf	206	289	688	518	467
Aðrar ábendingar		3	41	14	1
<b>Ábendingar samtals</b>	<b>818</b>	<b>1.714</b>	<b>2.117</b>	<b>1.874</b>	<b>1.610</b>
<b>Fyrirmæli og ábendingar samtals</b>	<b>5.791</b>	<b>6.740</b>	<b>7.281</b>	<b>7.892</b>	<b>7.845</b>
Hótun um dagsektir	–	–	–	–	2*
Álagning dagsekta	0	1	0	0	0
Notkun/vinna bönnuð	75	21	85	119	69
<b>Þvingunaraðgerðir samtals</b>	<b>77</b>	<b>22</b>	<b>85</b>	<b>119</b>	<b>69</b>

\*Reiknast ekki með í samtölu.

Í töflunni hér á undan er yfirlit yfir fyrirmæli og ábendingar Vinnueftirlitsins, flokkuð eftir því hvort þau beinast að aðbúnaði, hollustuháttum, öryggi eða öðrum þáttum. Einnig er yfirlit yfir þvingunaraðgerðir en þær geta t.d. falist í að banna tiltekinn búnað, innsigla hættulega vél eða banna vinnu. Jafnframt er að finna sundurliðað yfirlit yfir hvaða hollustuhætti voru gefin fyrirmæli eða ábendingar um.

Fyrirmælum í fyrirtækjaeftirliti hefur fjölgað um 4% frá árinu 2007 en ábendingum fækkað að sama skapi. Í 80% tilvika gáfu eftirlitsmenn fyrirmæli um úrbætur sem er þá fylgt eftir en í 20% tilvika var um ábendingar að ræða sem ekki er fylgt eftir af hálfu stofnunarinnar. Fyrirmæli um öryggi er rúmlega helmingur allra gefinna fyrirmæla og fjölgaði um 13% frá árinu 2007. Eins og áður sagði var mikil áhersla lögð á eftirlit í byggingariðnaði enda gífurlega mikil umsvif á því sviði langt fram eftir árinu.

Um 17% allra gefinna fyrirmæla snúa að vinnuverndarstarfi fyrirtækja, þ.e. gerð áhættumats, kosningu öryggistrúnaðarmanna og öryggisvarða og fræðslu og þjálfun þeirra, og eru það næstalgengustu fyrirmælin á eftir öryggi. Er það mjög í samræmi við áherslur stofnunarinnar árið 2008.

Þvingunaraðgerðum fækkaði um 58% borið saman við árið 2007. Undangengin ár hefur þvingunaraðgerðum oftast verið beitt gagnvart fyrirtækjum í bygginga- og mannvirkjagerð. Leiða má líkur að því að áhersla síðustu ára á kerfisbundið vinnuverndarstarf fyrirtækja í bygginga- og mannvirkjagerð, m.a. með gerð öryggis- og heilbrigðisáætlana og áhættumats starfa, sé farin að skila sér í öruggari vinnustöðum og að sjaldnar þurfi að grípa til þvingunaraðgerða. Einnig má ætla að heimsóknir Vinnueftirlitsins í höfuðstöðvar byggingafyrirtækja árið 2008, þar sem haldnir voru fundir með æðstu stjórnendum fyrirtækja, hafi haft sín áhrif.

Atvinnurekanda ber að sjá til þess að Vinnueftirlitinu sé send tilkynning um úrbætur þeirra fyrirmæla sem stofnunin hefur gefið. Berist ekki slík tilkynning þrátt fyrir ítrekanir af hálfu stofnunarinnar er gripið til þvingunaraðgerða. Á árinu 2008 voru tvö bréf send til fyrirtækja um álagningu dagsekta þar sem tilkynningar um úrbætur hefðu ekki borist stofnuninni. Í báðum tilvikum brugðust fyrirtækin hratt við þannig að ekki kom til dagsekta. Engar innsiglisáðgerðir voru framkvæmdar á árunum 2004–2008. Engin mál voru kærð til lögreglu á árinu 2008.

Í næstu töflu má sjá hvernig skoðunatriði, sem falla undir hollustuhætti, skiptast en fyrirmælum á því sviði fækkaði um 5% og ábendingum um 18% miðað við árið 2007. Árið 2008 voru fyrirmæli og ábendingar um hollustuhætti algengust á sviði efna og efnaáhrifa, innilofts, vinnurýmis, líkamlegs álags og líkamsbeitingar.

### Hollustuhættir flokkaðir eftir skoðunatriðum árin 2005–2008

Hollustuhættir – skoðunatriði	Fjöldi fyrirmæla				Fjöldi ábendinga			
	2005	2006	2007	2008	2005	2006	2007	2008
Vinnurými	240	220	173	198	152	88	94	81
Inniloft	396	337	252	225	151	136	153	92
Efni og efnaáhrif	366	624	601	564	193	202	236	202
Krabbameinsvaldandi efni	3	5	4	3	0	2	1	5
Líffræðilegir áhættuþættir	3	2	9	12	1	2	6	10
Lýsing	134	134	40	95	30	24	37	28
Hávaði	46	64	119	39	175	44	19	36
Verkstöðvar – líkamlegt álag/líkamsbeiting	171	199	157	139	20	27	50	31
Félagslegur aðbúnaður	23	26	15	30	11	10	16	16
<b>Samtals</b>	<b>1.382</b>	<b>1.611</b>	<b>1.370</b>	<b>1.305</b>	<b>733</b>	<b>535</b>	<b>612</b>	<b>501</b>

### Eftirlit með vinnuvélum

Í eftirfarandi töflum má sjá fjölda vinnuvéla og tækja, sem skráð eru hjá Vinnueftirlitinu, og upplýsingar um skoðanir á þessum tækjum.

Fjöldi skráðra vinnuvéla var svipaður á árinu 2008 og verið hafði 2007. Hins vegar fækkaði nýskráningum og eigendaskiptum á árinu miðað við fyrra ár en afskráningum fjölgaði.

Skráðar vinnuvélar og tæki í árslok	2005	2006	2007	2008
Vinnuvélar ( 67 flokkar mism. véla )	16007	18118	19932	19899
Skíðalyftur ( 3 flokkar )	68	63	63	54
Fólks- og vörulyftur ( 5 flokkar )	2150	2373	2545	2673
Bílalyftur	1208	1283	1371	1306
Eimkatlar og þrýstihylki	618	620	610	640
<b>Samtals</b>	<b>20051</b>	<b>22457</b>	<b>24521</b>	<b>24572</b>

Vinnuvélar	2005	2006	2007	2008
Nýskráningar á árinu	2165	2634	2424	1266
Endanlegar afskráningar á árinu	356	547	714	1358
Tímabundnar afskráningar á árinu	333	244	317	322
Skráð eigendaskipti á árinu	3759	4725	8089	5561

Einn þáttur eftirlitsstarfsins er eftirlit með vinnuvélum og tækjum. Af skráðum vinnuvélum og tækjum er aðeins hluti þeirra skoðunarskyldur. Á árinu 2008 voru 17.609 vinnuvélar skoðunarskyldar og 4622 tæki, þ.e. 22.231 af 24.572 skráðum vinnuvélum og tækjum. Í eftirlitinu er athugaður ýmis öryggisbúnaður, s.s. burðarvirki, mannkörfur, stjórnbúnaður, vinnuljós o.fl. Í töflunni hér á eftir má sjá umfang þessa eftirlits.

Skoðanir vinnuvéla og tækja*	2005	2006	2007	2008
Reglubundnar skoðanir	13962	14279	12142	12782
Endurskoðanir	450	393	395	587
Aðrar skoðanir	1908	2051	2288	1835
<b>Samtals</b>	<b>16320</b>	<b>16723</b>	<b>14825</b>	<b>15204</b>

Niðurstöður skoðana	2005	2006	2007	2008
Full skoðun - án athugasemda	13015	13570	11887	11766
Hálf skoðun	2095	2021	1671	1603
Notkun bönnuð	1197	1114	1254	1832
Innsiglað	13	18	13	3
<b>Samtals</b>	<b>16320</b>	<b>16723</b>	<b>14825</b>	<b>15204</b>

\*Þ.e. lyftur, bílalyftur, þrýstihylki, eimkatlar og geymar.

Hlutfallið milli skoðunarskyldra vinnuvéla og tækja annars vegar og fjölda skoðana hins vegar er lýsandi fyrir umfang eftirlitsins. Skoðunarhlutfallið má sjá í eftirfarandi töflu:

Vinnuvélar til skoðunar	Skráð 31.12. 2007	Reglu- bundnar skoðanir 2007	Skoð- unar- hlutfall 2007 %	Skráð 31.12. 2008	Reglu- bundnar skoðanir 2008	Skoð- unar- hlutfall 2008 %
Höfuðborgarsvæðið	8706	4816	55,3	8790	5387	61,3
Landsbyggðin	8711	5835	67,0	8819	6112	69,3
<b>Samtals vinnuvélar</b>	<b>17417</b>	<b>10651</b>	<b>61,2</b>	<b>17609</b>	<b>11499</b>	<b>65,3</b>
<b>Tæki*</b>						
Fólks-/vöru-/hjólástólalyftur	2545	2143	84,2	2676	2289	85,5
Bílalyftur	1371	561	40,9	1306	590	45,2
Eimkatlar, þrýstihylki, geymar	610	213	34,9	640	123	19,2
<b>Samtals tæki</b>	<b>4526</b>	<b>2917</b>	<b>64,4</b>	<b>4622</b>	<b>3002</b>	<b>65</b>

\* Vörulyftur, bílalyftur og eimkatlar eru skoðuð annað hvert ár.

Skoðunarhlutfallið hækkaði um rúmlega 4% milli árunna 2007 og 2008 þrátt fyrir 1% fjölgun vinnuvéla.

## UMSAGNIR OG LEYFISVEITINGAR

Umsagnir og leyfisveitingar	2005	2006	2007	2008
Umsagnir og starfsleyfi vegna nýrra og breyttra vinnustaða	167	181	189	173
Umsagnir vegna gisti- og veitingaleyfa	477	532	515	522
<b>Samtals vegna nýrra og breyttra fyrirtækja</b>	<b>644</b>	<b>713</b>	<b>704</b>	<b>695</b>
Umsagnir vegna innflutnings varnarefna og eiturefna	43	23	23	40
Umsagnir og leyfi vegna innflutnings annarra efna	18	11	25	4
Umsagnir til sýslumanna vegna sprengileyfa til einstaklinga	16	28	32	31
<b>Samtals vegna efnanotkunar</b>	<b>77</b>	<b>62</b>	<b>80</b>	<b>75</b>
Aðrar umsagnir (t.d. v/nemaleyfa og asbestleyfa)			45	86
<b>Umsagnir alls</b>			<b>829</b>	<b>856</b>

## ATVINNUSJÚKDÓMAR OG VINNUSLYS Á ÁRINU 2008

### Atvinnusjúkdómar

Alls bárust 11 tilkynningar á árinu um atvinnusjúkdóma eða meinta atvinnusjúkdóma. Af þeim má rekja tvö tilfelli til bráðaeitrana og eitt til langtímaafleiðinga. Tvær tilkynningar bárust um alvarlegar sýkingar tengdar vinnu. Þetta er án efa aðeins brot af atvinnutengdum sýkingum en mikilvægt er að þessu sé haldið til haga. Þá bárust fjórar tilkynningar um meint tengsl rakaskemmda og myglu við sjúkdóma starfsmanna. Þetta eru flókin mál því langflestir þola slíka mengun án þess að verða fyrir heilsutjóni en viss hætta er á ofnæmi og eða sértækum öndunarfærakvillum. Í þessu samhengi er vert að minna á að húsnæði vinnustaða á að vera þurr og hreint. Þá barst tilkynning um atvinnutengdan astma sem tengja verður við rykmengun á vinnustað. Þetta undirstrikar mikilvægi þess að andrúmsloft á vinnustöðum sé fersk og gott og gengið sé eftir því að ryk og önnur efnamengun, sem spillir loftgæðum, sé tekin föstum tókum. Þá barst tilkynning um atvinnutengdan geðsjúkdóm en í því tilviki hafði starfsmaður fengið áfallastreituröskun í kjölfar vinnutengdrar árásar. Atvinnusjúkdómar eru mikið alvörumál og í þessu samhengi skal bent á sem dæmi að frá 1999 til 2008 fengu 20 einstaklingar fleiðruþekjuæxli (skv. upplýsingum frá Krabbameinsskrá) en almennt er talið að vinna við asbest sé einn stærst áhættuþáttur þess að fá þetta banvæna krabbamein.

Á heimasíðu Vinnueftirlitsins má finna lista Evrópusambandsins yfir atvinnusjúkdóma. Þeir sem vinna við að gera áhættumat fyrir fyrirtæki og heilbrigðisstarfsfólk eru hvattir til að kynna sér þann lista. Þar er einnig að finna upplýsingar um heilsufarskoðanir sem mikilvægt er að hafa í huga við atvinnusjúkdómavarnir. Ljóst þykir að betri meðvitund allra um atvinnusjúkdóma er til þess fallin að bæta mjög vinnuumhverfi á vinnustöðum landsins.

### Vinnuslys

Alls var tilkynnt um 1279 karla og 442 konur sem lent höfðu í tilkynningarskyldu vinnuslysi á árinu (samkvæmt upplýsingum sem fyrir lágu í júní 2009).

Veruleg fækkun varð á tilkynntum slysum í byggingarvinnu og við viðgerð mannvirkja á árinu. Að sama skapi hefur orðið fjölgun slysa í flutningastarfsemi og opinberri stjórnslu sem getur bæði stafað af auknum verkefnum á þeim sviðum en einnig af því að vinnuslysatilkynningar berast með betri skilum en áður.

Í töflunni hér á eftir má sjá fjölda tilkynntra vinnuslysa síðustu fjögur ár þar sem þau eru flokkuð eftir atvinnugreinum. Ef starfsemi höfuðstöðvar liggur ekki fyrir er flokkað eftir útibúi (skoðunareiningu); ef upplýsingar um hvorugt liggja fyrir fellur starfsemi undir liðinn *óviss starfsemi*.

### Vinnuslys flokkuð eftir atvinnugreinum

Atvinnugreinar	2005		2006		2007		2008	
	Karlar	Konur	Karlar	Konur	Karlar	Konur	Karlar	Konur
Ál- og járnblendiiðnaður	24	8	37	9	43	16	45	8
Bílgreinar	10	0	5	0	17	0	11	0
Bygging og viðgerð mannvirkja (atvinnurekstur.)	513	14	541	13	575	15	356	3
Bygging og viðgerð mannvirkja í eigin þágu	1	0	4	0	5	1	7	1
Efnaíðnaður	19	6	11	5	15	4	11	4
Fasteignarekstur og þjónusta við atvinnurekstur	6	4	11	3	15	4	18	3
Fiskiðnaður; hraðfrystihús, fiskvinnslustöðvar	45	38	51	34	49	30	37	35
Fiskiðnaður; síldarsöltun ,fiskima.verks. o.fl.	13	7	15	7	15	7	8	0
Fiskveiðar	3	0	10	10	18	18	11	12
Fjarskipta- og pósthjónusta	34	52	32	40	24	63	27	52
Flutningastarfsemi o.fl.	74	12	71	13	100	34	138	21
Framkvæmdir opinberra aðila o.fl.	19	4	14	5	17	1	22	1
Grunnskólar og gagnfræðaskólar	2	22	4	22	5	19	3	32
Götu- og sorphreinsun	7	1	3	0	11	0	11	0
Heildverslun	65	19	60	18	61	16	52	20
Landbúnaður	7	3	11	5	10	4	4	5
Matvælaíðnaður; vinnsla landbúnaðarafurða	53	24	67	27	35	18	54	13
Matvælaíðnaður; önnur en vinnsla landbúnaðarafurða	5	3	14	1	10	3	12	7
Málmsmiði, vélavinna., skipasmíði og skipaviðgerðir	80	1	92	2	87	3	93	1
Menningarstarfsemi	8	3	11	5	8	1	11	8
Opinber stjórnsýsla	59	42	78	52	76	61	122	64
Opinber þjónusta o.fl.	23	89	19	86	19	75	21	70
Óviss starfsemi	38	8	50	7	57	15	25	9
Pappírsvöruiðnaður	4	2	4	0	3	0	1	0
Peningastofnanir	1	3	2	0	1	3	1	1

Framhald á næstu síðu



Framhald af fyrri síðu

Atvinnugreinar	2005		2006		2007		2008	
	Karlar	Konur	Karlar	Konur	Karlar	Konur	Karlar	Konur
Persónuleg þjónusta önnur en bílaþjónusta	9	7	4	6	10	7	14	15
Rafmagns-, hita- og vatnsveitur	20	3	12	2	28	4	24	3
Rekstri hætt eða hann liggur niðri	11	1	15	1	21	1	7	0
Smásöluverslun	11	13	18	17	16	17	32	32
Steinefnaiðnaður	25	1	27	2	56	1	68	4
Trjávöruíðnaður	17	0	13	0	13	1	16	0
Tryggingar	0	0	0	2	0	1	0	2
Varnarliðið og ísl.starfslið erl. sendiráða	4	1	1	2	0	1	0	0
Vefjariðnaður	4	0	0	0	3	0	4	0
Veitinga- og hótélrekstur	6	16	9	4	7	9	10	16
Ýmis iðnaður og viðgerðir	3	2	4	1	0	1	3	0
<b>Samtals</b>	<b>1223</b>	<b>409</b>	<b>1320</b>	<b>401</b>	<b>1430</b>	<b>454</b>	<b>1279</b>	<b>442</b>

Þegar horft er eftir landsvæðum sést glögglega að fjöldi tilkynnta slys hefur vaxið á höfuðborgarsvæðinu, fækkað á Austurlandi en staðið í stað í öðrum umdæmum. Þetta kemur fram í eftirfarandi töflu.

#### Vinnuslys flokkuð eftir landsvæðum

	2005		2006		2007		2008	
	Karlar	Konur	Karlar	Konur	Karlar	Konur	Karlar	Konur
Höfuðborgarsvæðið	443	214	506	207	577	206	713	238
Vesturland	47	26	74	18	73	18	73	23
Vestfirðir	17	9	13	6	13	3	20	15
Norðurland vestra	16	7	15	9	25	15	25	15
Norðurland eystra	71	32	77	51	99	51	97	43
Austurland	386	24	370	27	384	33	86	12
Suðurland	68	32	95	32	97	45	107	40
Suðurnes	43	17	46	15	50	30	92	21
Óvíst	132	48	124	36	112	53	66	35
<b>Samtals</b>	<b>1223</b>	<b>409</b>	<b>1320</b>	<b>401</b>	<b>1430</b>	<b>454</b>	<b>1279</b>	<b>442</b>

Ef til vill stafar ofanefnd breyting að einhverju leyti af breyttum tilkynningavenjum en ólíklegt er að það skýri þetta nema að hluta. Hundraðshluti beinbrota hefur lítið breyst á höfuðborgar-svæðinu en hefur hins vegar hækkað til muna á Austurlandi sem bendir til að menn tilkynni vinnuslys í meiri mæli en áður. Þá sést að hundraðhluti þeirra slysa, þar sem beinbrot hefur orðið, hefur fremur hækkað á landinu öllu; þetta er þó ekki marktæk hækkun og skýrist væntanlega af eðlilegum breytileika í tilkynningum.

**Beinbrot eftir umdæmum sem hundraðshluti af öllum tilkynntum vinnuslysum.**

Umdæmi	2005	2006	2007	2008
	%	%	%	%
Höfuðborgarumdæmi	19,2	18,0	18,5	18,9
Vesturland	20,7	23,1	19,4	14,0
Vestfirðir	12,9	10,0	31,6	23,3
Norðurland vestra	15,4	26,7	19,6	19,1
Norðurland eystra	21,3	11,3	17,6	18,9
Austurland	9,8	7,4	6,9	22,6
Suðurland	23,8	19,4	20,5	18,6
Suðurnes	23,4	16,7	16,3	15,2
Óvíst	20,9	20,7	26,7	27,3
<b>Samtals</b>	<b>17,5</b>	<b>15,8</b>	<b>17,0</b>	<b>19,2</b>

Þegar horft er á þróun vinnuslysa eftir atvinnugreinum þá er fróðlegt að skoða þjár atvinnugreinar eftir mánuðum frá janúar 2007 að telja.

Í töflunni hér á eftir sést að mikil fækkun slysa í bygginga- og mannvirkjagerð hefst í raun í júní-júlí 2007 og smásigur niður frá þeim tíma. Þetta skýrist án efa af minni umsvifum en þá verður einnig að varpa fram þeim möguleika að menn hafi tilkynnt vinnuslys í meiri mæli en fyrr. Hins vegar er ekki skýrt hvenær breytingar verða á fjölda vinnuslysatilkynninga í flutninga-starfsemi og opinberri stjórnslu og bendir það frekar til þess að þar séu menn að taka sig á í tilkynningum.

### Fjöldi vinnuslysa eftir mánuðum á síðustu tveimur árum í þremur atvinnugreinum

Árið 2007	Bygging og viðgerð mannvirkja (atvinnur..)	Flutninga- starfsemi o. fl.	Opinber stjórnisýsla	Árið 2008	Bygging og viðgerð mann-virkja (atvinnur..)	Flutninga- starfsemi o. fl.	Opinber stjórnisýsla
jan.07	63	24	11	jan.08	32	19	6
feb.07	43	2	15	feb.08	36	17	23
mar.07	73	13	10	mar.08	23	9	15
apr.07	60	14	5	apr.08	37	13	19
maí07	87	9	14	maí.08	27	18	14
jún.07	52	9	14	jún.08	35	14	19
júl.07	51	9	5	júl.08	29	9	14
ág.07	43	10	10	ág.08	29	14	13
sep.07	41	13	7	sep.08	38	17	11
okt.07	35	4	18	okt.08	28	13	22
nóv.07	26	20	15	nóv.08	29	8	15
des.07	16	7	13	des.08	16	8	15
<b>Samtals</b>	<b>590</b>	<b>134</b>	<b>137</b>		<b>359</b>	<b>159</b>	<b>186</b>

Þá er fróðlegt að skoða sl. 6 ár þar sem mikið umrót hefur verið á íslenskum vinnumarkaði samhliða því sem uppgangur ríkti þar til undir það allra síðasta. Einnig er vert að kanna hvort orsakir vinnuslysa hafi tekið breytingum.

### Orsakir vinnuslysa

	Högg	Klemmd- ist, fest- ist í vél	Fall á jafnsléttu	Fall af hærri stað	Hvass, beittur hlutur	Ofraun á líkama	Hiti eða kuldi	Raf- straumur, rafblossi	Hættuleg efni og efnasambönd	Annað	Samtals
2002	303	148	240	226	192	98	44	3	18	127	1399
2003	301	183	270	217	217	68	47	6	26	141	1476
2004	398	196	425	227	229	111	35	6	58	191	1876
2005	407	186	340	261	185	58	33	12	51	134	1667
2006	406	214	367	259	196	89	34	16	42	147	1770
2007	455	249	349	267	204	82	40	12	33	250	1941
2008	426	201	330	293	231	73	38	7	31	181	1811
<b>Samtals</b>	<b>2696</b>	<b>1377</b>	<b>2321</b>	<b>1750</b>	<b>1454</b>	<b>579</b>	<b>271</b>	<b>62</b>	<b>259</b>	<b>1171</b>	<b>11940</b>

Ekki verður greint út frá þessari töflu neina ákveðna þróun varðandi orsakir vinnuslysa. Hlutfall vinnuslysa, sem felast í að verða fyrir höggi eða klemmast annars vegar eða festast í vél hins vegar, er nánast stöðugt, eða í kringum 23% og 11% af heildarslysafjöldanum. Hvað varðar aðrar orsakir er fjöldinn sveiflukenndari milli ára en ekki er hægt að greina að það sé markviss fækkun eða fjölgun í neinum orsakaflokki.

### Orsakavaldar vinnuslysa

Ár	Iðnaðarvélur	Vinnuvélur (kranar, gröfur, lyftarar o.þ.h.)	Dráttarvélur, bú- og garðyrkjuvélur	Handverkfæri	Lyftur og búnaður til að lyfta fólki	Katlar, þrýsti-hylki, geymar o.þ.h.	Vinnusvæði (m.a. verk-pallar, stigar, þök, hált yfir-borð)	Efni og efna-sambönd	Vörur, efni og hlutir (hrun, skriður o.þ.h.)	Rafbúnaður	Menn	Dýr	Annað
2002	117	96	4	169	29	5	463	27	143	7	0	31	319
2003	129	111	9	178	34	6	454	33	173	13	1	12	354
2004	138	133	6	235	36	7	628	63	231	11	33	21	362
2005	113	158	9	155	17	6	557	62	185	19	56	19	295
2006	154	149	12	186	10	2	516	53	146	10	53	18	431
2007	129	185	5	197	19	9	494	37	141	15	77	25	562
2008	122	157	5	198	24	6	508	35	113	7	74	22	459
<b>Samt.</b>	<b>902</b>	<b>989</b>	<b>50</b>	<b>1318</b>	<b>169</b>	<b>41</b>	<b>3620</b>	<b>310</b>	<b>1132</b>	<b>82</b>	<b>294</b>	<b>148</b>	<b>2782</b>

Ef litið er á orsakavaldar þá sést að á síðustu 6 árum hefur orðið veruleg fjölgun slysa, sem tengjast vinnuvélum, sem og slysa á vinnusvæðum fyrirtækja. Lýsir þetta án efa þeirri framkvæmdasveiflu sem varð á tímabilinu. Þá hefur slysum af völdum búnaðs til að lyfta fólki fækkað sem er ánægjuleg þróun. Slysa, þar sem menn eru orsakavaldar, var ekki byrjað að skrá kerfisbundið fyrr en 2004. Þessi slysa eru í eðli sínu ofbeldismál, viljandi eða óviljandi, sem mörg hver eiga orsök sína í opinberri þjónustu, heilbrigðiskerfinu og í opinberri stjórnsýslu þar sem starfsmenn veita borgurum þjónustu. Ljóst er að afla þarf frekari þekkingar á þessum málum.

Mikil umræða hefur verið sl. ár um atvinnuþátttöku erlendra ríkisborgara en frá árinu 2002 hafa einstaklingar frá a.m.k. 75 mismunandi löndum slasast við vinnu. Þetta fjölmenningarlega umhverfi gerir ríka kröfu til atvinnulífsins en Vinnueftirlitið hefur á umliðnum árum gefið út fræðsluefni á nokkrum tungumálum. Þessi viðleitni er án efa ekki nægileg og erfitt er að gera sér grein fyrir hversu vel slíkt efni, þó á réttu tungumáli sé, hentar þessum fjölbreytta hópi erlendra starfsmanna sem hér hefur verið við störf.

Eins og sést á töflunni hér á eftir hefur Pólverjum, sem lenda í tilkynntum vinnuslysum, fjölgað og þá sérstaklega á síðustu tveimur árum. Fjöldi Kínverja og Portúgala meðal slasaðra er einnig mikill en sá fjöldi einskorðast við aðalframkvæmdatímabil Kárahnjúkavirkjunar frá árunum 2004–2007. Ef vinnuslys Pólverja eru borin saman við vinnuslys Íslendinga er marktækur munur á því hverjir áverkanir eru. Þannig eru Pólverjar líklegri til þess að beinbrotna, fá

útvortis blæðingu eða missa líkamshluta. Fjöldi þessara atvika var 167 (beinbrot), 183 (útvortis blæðing) og 19 (missir líkamshluta) en hefði dreifing áverka verið sú sama og hjá Íslendingum hefði mátt búast við 133, 138 og 11 atvikum af þessu tagi meðal Pólverjanna. Skýringar á þessu eru margþættar: hættulegri störf, mismunur á vilja yfirmanna til að tilkynna slys o.fl. Burtséð frá skýringum þá skal undirstrikað að allir eiga kröfu, óháð þjóðerni, á öruggu vinnuumhverfi.

### Fjöldi tilkynntra vinnuslysa eftir þjóðerni hinna slösuðu

Land	2002	2003	2004	2005	2006	2007	2008	Alls
Rúmenía	0	0	3	6	1	5	8	23
Svíþjóð	1	1	4	6	7	7	1	27
Danmörk	5	7	6	6	4	2	3	33
Bretland	2	3	1	6	10	5	7	34
Litháen	0	3	2	1	4	15	14	39
Pakistan	0	0	5	8	21	11	0	45
Filippseyjar	0	2	9	8	10	8	9	46
Þýskaland	1	1	2	11	21	10	15	61
Ítalía	1	11	53	26	39	78	4	212
Kína	2	2	20	97	108	105	11	345
Pólland	15	20	27	43	105	221	250	681
Portúgal	1	23	332	150	122	92	24	744
Ísland	1353	1369	1371	1220	1211	1260	1329	9113
Aðrar þjóðir	17	18	38	45	57	66	47	288
Þjóðerni óvíst	1	16	4	2	0	0	0	23
<b>Samtals</b>	<b>1399</b>	<b>1476</b>	<b>1877</b>	<b>1635</b>	<b>1720</b>	<b>1885</b>	<b>1722</b>	<b>11714</b>

### Dauðaslys á árinu 2008

1. Þann 11. apríl lést 60 ára ökumaður sendibifreiðar er pallbíll, sem kom úr gagnstæðri átt, lenti framan á sendibifreiðinni. Ökumaður pallbílsins hafði sofnað við aksturinn í lok langrar næturvaktar.
2. Þann 2. júlí lést 46 ára pólskur starfsmaður skipafélags er hann við vinnu við lestun um borð í flutningaskipi klemmdist á milli gámafleka og lunningar skipsins.
3. Þann 20. ágúst létust 33 ára og 45 ára rúmenskir iðnaðarmenn við vinnu á virkjunarsvæði er þeir fóru inn í svokallað forskiljurör og létust þar vegna súrefnisskorts.
4. Þann 15. október lést 69 ára rafvirki er hann við vinnu sína í hæð, við tengingu á útiljósi, féll til jarðar af palli á göfllum vörulyftara.

## FRÆÐSLU- OG UPPLÝSINGASTARF

### Námskeið

#### Almenn vinnuverndarnámskeið

Alls voru haldin 24 námskeið fyrir öryggistrúnaðarmenn og öryggisverði á árinu 2008, þar af voru 11 námskeið í Reykjavík en 13 utan höfuðborgarsvæðisins. Þessi 13 námskeið voru haldin víða um land, nánar tiltekið á Akranesi, í Grundarfirði, á Patreksfirði, Ísafirði, í Hólmavík, á Blönduósi, Akureyri (2 námskeið), Egilsstöðum, Reyðarfirði, Höfn, Selfossi og í Reykjanesbæ.

Auk ofanritaðra námskeiða voru haldin 3 námskeið fyrir Reykjavíkurborg með þátttöku öryggistrúnaðarmanna og öryggisvarða hjá borginni.

#### Námskeið um áhættumat

Námskeið um áhættumat er einn þáttur í viðamiklu fræðslu- og kynningarstarfi Vinnueftirlitsins sem staðið hefur yfir á undanförunum árum en samkvæmt reglugerð um vinnuverndarstarf á vinnustöðum er fyrirtækjum skylt að gera – eða láta gera – áhættumat á vinnustaðnum. Þess skal getið í þessu sambandi að Evrópska vinnuverndarvikan árið 2008 og árið 2009 beinist að áhættumati á vinnustöðum.

Haldin voru 15 sérnámskeið um áhættumat, bæði í Reykjavík og á landsbyggðinni, þ.e. í Vestmannaeyjum, á Kirkjubæjarklaustri, Selfossi, Ísafirði og Akureyri. Þátttakendur á þessum námskeiðum voru að meiri hluta öryggistrúnaðarmenn og öryggisverðir en einnig starfsmannastjórar, stjórnendur fyrirtækja og almennir starfsmenn.

#### Réttindanámskeið

Réttindanámskeið fyrir stjórnendur vinnuvéla, byggingakrana og fl. eru reglulega haldin á vegum Vinnueftirlitsins. Eftir bóklegt nám taka nemendur próf sem veitir leyfi til að fara í verklega þjálfun hjá leiðbeinanda sem til þess hefur réttindi. Í töflunni hér á eftir má sjá fjölda námskeiða og þátttakenda síðustu þrjú árin:

Réttindanámskeið	2006		2007		2008	
	Námsk.	Þáttt.	Námsk.	Þáttt.	Námsk.	Þáttt.
Stjórnendur vinnuvéla (frumnámskeið)	59	1173	60	1205	47	897
Stjórnendur byggingakrana	6	95	6	91	4	66
Önnur vinnuvélanámskeið	17	271	60	1045	40	590
<b>Samtals</b>	<b>82</b>	<b>1539</b>	<b>126</b>	<b>2341</b>	<b>91</b>	<b>1553</b>

Eins og taflan hér á undan sýnir fækkaði námskeiðum um tæp 28% milli árana 2008 og 2007 enda var síðarnefnda árið mikið uppgangsár. Fjöldinn árið 2008 er hins vegar svipaður og á árinu 2006.

Taflan hér á eftir sýnir fjölda verklegra prófa og útgefna skírteina síðustu þrjú ár:

Verklegr próf og útgefin skírteini	2006	2007	2008
Verklegr vinnuvélapróf	3656	4470	3931
Útgefin vinnuvélaskírteini	2710	2717	1854

Á svokölluðum ADR-námskeiðum (sjá töfluna hér að neðan) er fjallað um flutning hættulegs farms á vegum. Grunnnámskeið, sem stendur í 3 daga, veitir réttindi til að flytja hættulegan farm sem stykkjavöru fyrir utan sprengifim eða geislavirk efni. Þá er boðið upp á þrenns konar framhaldsnámskeið: tveggja daga námskeið til að öðlast réttindi til að flytja hættulegan farm í tönkum, eins dags námskeið til að mega flytja sprengifim efni og eins dags námskeið til að fá réttindi til að flytja geislavirk efni. Meginmarkmið námsins er að gera stjórnendum ökutækja grein fyrir hættunni, sem fylgir flutningi á hættulegum farmi, og kenna nauðsynleg grundvallaratriði til að draga sem verða má úr slyshættu. Einnig er markmiðið að kenna hvernig bregðast skuli rétt við, beri slys að höndum, til að verja sjálfan sig og umhverfið og draga úr áhrifum slyssins. Fjallað er um hvað er hættulegur farmur, undanþágur, skilgreiningar, flokkun farms í hættuflokka, pökkunarákvæði, fylgiskjöl, fylgibúnað, merkingu ökutækja og almenn flutningsákvæði. Síðan er fjallað um hvern einstakan hættuflokk fyrir sig, hvaða hættur eru tengdar flutningi og hvaða sérákvæði gilda um viðkomandi flokk.

ADR-námskeið	2006		2007		2008	
	Námsk.	Þáttt.	Námsk.	Þáttt.	Námsk.	Þáttt.
Grunnnámskeið	9	112	10	117	9	83
Endurmenntunarnámsk.	6	85	9	76	11	76
Framhaldsnámskeið	14	118	11	96	15	90
Endurm. v/framhaldsn.	11	94	15	90	14	69
<b>Samtals</b>	<b>40</b>	<b>409</b>	<b>45</b>	<b>379</b>	<b>49</b>	<b>318</b>

Réttindin gilda í 5 ár en framlengja má þau hafi bílstjórinn sótt endurmenntunarnámskeið þar sem efnið er rífað upp og fjallað um breytingar á reglum en ADR-reglurnar breytast á tveggja ára fresti. Öllum námskeiðum lýkur með prófi. Á árinu 2008 voru gefin út 106 ADR-skírteini.

## Fyrirlestrar um ýmsa þætti vinnuverndar

Starfsmenn Vinnueftirlitsins halda iðulega fyrirlestra í fyrirtækjum, stofnunum, fyrir sveitarstjórnarmenn, Rannsóknastofu í vinnuvernd og á námskeiðum (bæði á vegum Vinnueftirlitsins og annarra aðila) um ýmsa þætti vinnuverndar. Í sumum tilvikum voru fyrirlestrarnir haldnir oftast en einu sinni hjá sama fyrirtæki. Sem dæmi um efni fyrirlestra má nefna: Vinnueftirlitið, eftirlitsstarfsemin, vinnuvernd almennt, vinnuvernd á óvissutímum, einelti, vinnuvernd og efnamál, áhættumat og forvarnir, öryggismál, öryggis- og heilbrigðisáætlun fyrir byggingarvinnustaði.

Fyrirlesturinn um *vinnuvernd á óvissutímum* var haldinn haustið 2008 í fjöldamörgum fyrirtækjum og stofnunum, bæði á höfuðborgarsvæðinu og á landsbyggðinni, enda tengdist hann hinum alvarlegu atburðum sem skóku atvinnulíf og efnahagslíf landsmanna þetta haust og höfðu afar neikvæð áhrif á afkomu fyrirtækjanna og á starfsöryggi og líðan starfsmanna.

Starfsmenn Vinnueftirlitsins önnuðust þar að auki kennslu um vinnuvernd á námskeiðum Vinnueftirlitsins og annarra aðila og hjá háskólunum, t.d. sjúkraþjálfunarskor og félagsvísindaskor Háskóla Íslands, kennslufræði- og lýðheilsudeild Háskólans í Reykjavík og heilbrigðisdeild Háskólans á Akureyri.

## Útgáfa

Hluti af útgáfuefni Vinnueftirlitsins er gefinn út í netútgáfu. Slíkt efni er því hægt að fá á heimasíðu Vinnueftirlitsins, [www.vinnueftirlit.is](http://www.vinnueftirlit.is). Útgefið efni á árinu var eftirfarandi:

1. Fjórir bæklingar gefnir út í flokknum *Fræðslu- og leiðbeiningarit*, þ.e.:
  - Nr. 23 Gættu þinna handa (netútgáfa)
  - Nr. 24 Vinnuverndarstarf á vinnustöðum (prentútgáfa)
  - Nr. 25 Ráðleggingar um heilsueflingu á vinnustöðum (prentútgáfa)
  - Nr. 26 Leiðbeiningar um sprengifimt andrúmsloft á vinnustöðum, ATEX (netútgáfa)
2. Í flokknum *Leiðbeiningar um vinnuvernd* var gefinn út (í prentútgáfu) bæklingurinn Bætt vinnuumhverfi – betra líf á fjórum tungumálum:
  - Nr. 1a 2008 Bætt vinnuumhverfi betra líf. Gátlisti: áhættumat (2008)
  - Nr. 1b 2008 Enska: Healthy Workplaces - Good for you. Good for business.
  - Nr. 1c 2008 Pólska: Zdrowe i bezpieczne miejsce pracy - Dobrze dla Ciebie. Dobrze dla firmy.
  - Nr. 1d 2008 Litháíska: Saugi darbo vieta - Naudinga jums. Naudinga verslui.
3. Klórgeymslur – Leiðbeiningar um natríumhypóklórítlausn í sundlaugum (einblöðungur, netútgáfa).
4. Tvö tölublöð af *Fréttabréfi um vinnuvernd*, annað vorblað og hitt að hausti (prentútgáfa).



**KLÓRGEYMSLUR**  
**Leiðbeiningar um natríumbýpökortílausni á sundlaugum**

**Verklagsreglur:** Gera skal verklagsreglur um meðferð klórs, þ.m.t. um móttáku, og skulu þær kynnar starfsmönnum og vera þeim aðgengilegar.

**Öryggislióð:** Öryggislióð fyrir klór skulu kynnt starfsmönnum og vera þeim aðgengileg og eitt einnig staðsett við klórgeymslu.

**Ábyrgðarmáður:** Sérstakar ábyrgðarmáður, sem hlotið hefur viðgáningu kemslu og þjálfun, skal bera ábyrgð á klórklórfinu. Hlutinn skal starfsmanni mennt til bósa að síu um og samþykka móttöku klórs.

**Geymsla:** Klórgeymsla innihalds skal vera í nægri þæmgi að undirþýstingur sé rýstur. Klórgeymsla standryja skal ávallt þjófvarnað. Hún skal vera með sóttarlutur og tegni.

**Þróð:** Utlis klórþankam skal vera heiðrin og skal hún notað til þess að gæta um þannig að klórþankinn sé hreinn og sé óþúfaður. Húsið skal hreint og hljótt og skulu klórþankarnir í samþæmi við gættar og augnmerkingsplak. Fjarri skal stunda og augnmerkingsplak. Fjarri skal stunda og augnmerkingsplak.

**Efnisyfirlit**

- Vinnuendur í miðlaug bl. 2
- Aðgangskortir um vinnuendur bl. 3
- Splámur ekkir í öryggislióðum bl. 4
- Reglur um veltir barna bl. 5
- Aðgangur í stjórnun bl. 5
- Þráð um klór og tjúgum bl. 6
- Klórþankarnar manntal bl. 7
- Ástæður heilsufæðinga bl. 8
- Þráð um klór og tjúgum bl. 9
- Þráð um klór og tjúgum bl. 10
- Þráð um klór og tjúgum bl. 11
- Þráð um klór og tjúgum bl. 12

**Yfirlit frá VinnuEftirlitinu:**  
**Vinnuverndarstarf í fjármálaþrengingum**

Vinnuverndarstarfið hefur verið stíflað og er það ávallt einn af stærstu vinnuverndarstarfa í landi. Vinnuverndarstarfið hefur verið stíflað og er það ávallt einn af stærstu vinnuverndarstarfa í landi. Vinnuverndarstarfið hefur verið stíflað og er það ávallt einn af stærstu vinnuverndarstarfa í landi.

**Vinnuverndarstarf í fjármálaþrengingum**

Vinnuverndarstarfið hefur verið stíflað og er það ávallt einn af stærstu vinnuverndarstarfa í landi. Vinnuverndarstarfið hefur verið stíflað og er það ávallt einn af stærstu vinnuverndarstarfa í landi. Vinnuverndarstarfið hefur verið stíflað og er það ávallt einn af stærstu vinnuverndarstarfa í landi.

**Vinnuverndarstarf í fjármálaþrengingum**

Vinnuverndarstarfið hefur verið stíflað og er það ávallt einn af stærstu vinnuverndarstarfa í landi. Vinnuverndarstarfið hefur verið stíflað og er það ávallt einn af stærstu vinnuverndarstarfa í landi. Vinnuverndarstarfið hefur verið stíflað og er það ávallt einn af stærstu vinnuverndarstarfa í landi.

**Fræðslu- og leiðbeiningar nr. 24**

**Vinnuverndarstarf á vinnustöðum**

Vinnuverndarstarfið hefur verið stíflað og er það ávallt einn af stærstu vinnuverndarstarfa í landi. Vinnuverndarstarfið hefur verið stíflað og er það ávallt einn af stærstu vinnuverndarstarfa í landi. Vinnuverndarstarfið hefur verið stíflað og er það ávallt einn af stærstu vinnuverndarstarfa í landi.

**EUROPEAN CAMPAIGN ON RISK ASSESSMENT**

**HEALTHY WORKPLACE**  
GOOD FOR YOU  
GOOD FOR BUSINESS.  
Checklist: Risk Assessment  
<http://www.osha.europa.eu>

**Ráðleggingar um heilsuefingu á vinnustöðum**

**LEIÐBEIINGAR UM SPRENGI ANDRÚMSLOFT Á VINNUSTÖÐUM**  
**ATEX**  
Reglugerð nr. 349/2004

**Nýliðfræðsla og isenskukennsla**

**ZDROWIE I BEZPIECZNE MIEJSCE PRACY**  
**DOBRE DLA CIEBIE. DOBRE DLA FIRMY.**  
Lita kontrolna: ocena występowania ryzyka  
<http://www.osha.europa.eu>



## RÁÐSTEFNUR

### Ráðstefna vinnuverndarvikunnar

Ráðstefnan *Bætt vinnuumhverfi – betra líf, áhættumat og forvarnir eru leiðin* var haldin á Grand hóteli 21. október. Staðgengill Jóhönnu Sigurðardóttir félagsmálaráðherra, Hrannar B. Arnarsson, setti ráðstefnuna. Fyrirlesarar á ráðstefnunni voru sex talsins og var leitast við að hafa dagskrána sem fjölbreyttasta og þannig að hún tengdist áhættumati á vinnustöðum á sem víðtækastan hátt.



Fulltrúar fyrirmyndarfyrirtækja í vinnuvernd.

Fulltrúar fimm fyrirtækja og einn frá Vinnueftirlitinu héldu fyrirlestra um ýmislegt sem tengdist áhættumati, vinnustaðamenningu og vinnuáðstæðum vinnustaðanna, svo og eftirliti með fyrirtækjum hvað vinnuvernd snertir.

Ráðstefnan þótti takast mjög vel og fyrirlestrar afar fróðlegir. Leigðir voru út 3 kynningarbásar sem voru fyrir utan ráðstefnusalinn. Eftirtaldir aðilar voru með bása: Rannsóknarþjónustan Sýni ehf., Vinnuvernd ehf. og VST-Rafgreining.

Á ráðstefnunni voru afhentar viðurkenningar Vinnueftirlitsins til 6 fyrirtækja fyrir framúrskarandi vinnuverndarstarf. Þessi fyrirmyndarfyrirtæki eru Landsvirkjun, Blöndustöð; Héraðsverk, Egilsstöðum; Actavis, Hafnarfirði; Heilbrigðisstofnun Þingeyinga og Leikskólarnir Eyrarskjól og Sólborg á Ísafirði. Það er mat Vinnueftirlitsins að hjá þessum fyrirtækum og stofnunum sé unnið kerfisbundið vinnuverndarstarf og að það sé til fyrirmyndar. Á öllum þessum vinnustöðum hefur verið gert áhættumat sem dregið hefur úr slyshættu og heilsutjóni.

## Ráðstefna um heilsueflingu á vinnustöðum

Ráðstefna um heilsueflingu á vinnustöðum var haldin þann 18. september 2008 í tengslum við verkefni *Heil og sæl í vinnunni* og *Healthy Together*. Vinnueftirlitið stóð að ráðstefnunni í samvinnu við Lýðheilsustöð og Háskólann í Reykjavík og var hún haldin í húsakynnum síðastnefndu stofnunarinnar. Áætlað er að 160–170 manns hafi sótt hana. Á ráðstefnunni voru flutt fjölmörg erindi þar sem sjónum var beint að ávinningi heilsueflingar á vinnustöðum í dag, m.a. út frá hagfræðilegum og samfélagslegum áhrifum ásamt því hvernig auka megi þekkingu á þessu sviði. Fyrir hádegi fluttu erlendir sérfræðingar erindi um málefni ráðstefnunnar. Eftir hádegi var fjallað um heilsueflingu á íslenskum vinnustöðum, ávörp flutt og haldin var vinnustofa með þátttöku ráðstefnugesta. Ráðstefnunni lauk með pallborðsumræðum.



Ráðstefnugestir gæða sér á hollri hressingu milli fyrirlestra.

## Norræna vinnueftirlitsráðstefnan í Reykjavík 2008

Norræna vinnueftirlitsráðstefnan var haldin á Grand Hótel Reykjavík 2.–4. júní 2008. Undirbúningur og umsjón með ráðstefnunni var í höndum Vinnueftirlitsins en ráðstefnan var styrkt af Norrænu ráðherranefndinni. Ráðstefnan var mjög vel sótt en þátt tóku 79 manns frá

Danmörku, Finnlandi, Færeyjum, Noregi, Svíþjóð og Íslandi. Voru þátttakendur bæði úr röðum stjórnenda, sérfræðinga og eftirlitsmanna þessara stofnanna auk þátttakanda frá norska olíueftirlitinu. Ráðstefnur sem þessar eru haldnar annað hvert ár í löndunum til skiptis og var því haldin héraðs síðast 1998.

Þema ráðstefnunnar að þessu sinni var *Áhrif hnattvæðingar og áskoranir í vinnuvernd*. Var það efni mjög viðeigandi í ljósi mikillar fjölgunar erlendra starfsmanna í norrænum löndum á undangengnum árum en einnig með hliðsjón af vaxandi miðlun norrænnar vinnuverndarþekkingar og starfa til þriðja heimsins.

Hrannar Björn Arnarson, aðstoðarmaður þáverandi félags- og tryggingamálaráðherra, opnaði ráðstefnuna. Alls voru flutt 16 erindi. Farið var í heimsóknir á fjóra vinnustaði, þ.e. byggingafyrirtækið ÍAV, HB Granda, Hrafnistu í Reykjavík og Landspítalaeldhúsið, til að kynna vinnuumhverfi og aðstæður erlendra starfsmanna á Íslandi. Að lokum var unnið í hópum. Öll erindin og niðurstöður hópvinnu hafa verið gefin út í ráðstefnubók sem er að finna á heimasíðu Vinnueftirlitsins, sjá <http://www.vinnueftirlit.is/vinnueftirlit/upload/files/skyrslur/nam2008.pdf>.



Frá Norrænu vinnueftirlitsráðstefnunni í Reykjavík 2008.

## RANNSÓKNIR

Rannsókn- og heilbrigðisdeild Vinnueftirlitsins er í formlegu samstarfi við Háskóla Íslands undir heitinu *Rannsóknastofa í vinnuvernd*. Mikill meiri hluti rannsóknarverkefna, sem unnin eru á vegum Vinnueftirlitsins, eru undir þessum hatti. Margar neðangreindra rannsókna eru unnar í samvinnu við innlenda og erlenda aðila.

Hægt er að kynna sér niðurstöður rannsókna, sem lokið er, á heimasíðu Vinnueftirlitsins, [www.vinnueftirlit.is](http://www.vinnueftirlit.is), undir hlekknum *Rannsóknir*.

1. Unnið var í norrænum rannsóknarhópi að rannsókn á krabbameinum starfshópa á Norðurlöndum í samvinnu við Krabbameinsskrána og rannsóknaraðila á Norðurlöndum.
2. Unnið var að rannsókn á krabbameinum menntunarhópa á Íslandi, byggt á manntalinu sem tekið var í janúar 1981. Rannsóknin var unnin í samvinnu við Krabbameinsskrárnar á Íslandi og í Finnlandi. Niðurstöður rannsóknarinnar birtust í grein í erlendu vísindatímariti.
3. Unnið var að rannsókn á forspárþáttum sjálfmetinnar líkamlegrar og andlegrar vellíðanar hjúkrunarfræðinga. Grein um niðurstöður rannsóknarinnar birtist í erlendu vísindatímariti.
4. Unnið var að rannsókn á holdarfari starfshópa. Grein um niðurstöður rannsóknarinnar birtist í innlendu tímariti.
5. Unnið var að ritun greinar um niðurstöður rannsóknarinnar *Líðan í vinnunni – þeirra sem greinst hafa með krabbamein – og annarra á vinnumarkaðinum*. Verkefnið var unnið í samvinnu við Krabbameinssmiðstöðina og norræna rannsækendur.
6. Þátttaka í verkefnishópi á vegum sænskrar stofnunar (CHESS, Center of Health Equity Studies) við Stokkhólmsháskóla en stofnunin hafði fengið það verkefni frá Alþjóðaheilbrigðismálastofnuninni að skrifa skýrslu um norræna velferðarkerfið og hverju það hefði skilað fyrir lýðheilsu norrænna þjóða. Verkefni Íslendinga (Rannsóknastofu í vinnuvernd) var að skrifa um vinnuverndarstarf á Norðurlöndum. Afrakstur samvinnunnar var skýrslan: *NEWS - The Nordic experience – welfare states and public health*. Höfundar skýrslunnar voru: Lundberg O, Yngwe MÅ, Stjärne MK, Björk L, Fritzell. Í viðbæti var getið þeirra skýrslna sem sendar voru til Alþjóðaheilbrigðismálastofnunarinnar, þ.á m. skýrslu starfsmanns Vinnueftirlitsins um vinnutengda lýðheilsu á Norðurlöndum. Ennfremur birtist grein í vísindatímaritinu *Lancet* byggð á störfum verkefnahópsins. Höfundar skýrslunnar, *The role of welfare state principles and generosity in social policy programmes for public health; an international comparative study*. *Lancet* 2008, 372:1633-4, eru Olle Lundberg, Monica Åberg Yngwe, Maria Kölegård Stjärne, Jon Ivar Elstad, Tommy Ferrarini, Olli Kangas, Thor Norström, Joakim Palme, Johan Fritzell. Hólmfríður K. Gunnarsdóttir tók þátt í starfi norræna verkefnahópsins fyrir hönd Rannsóknastofu í vinnuvernd.
7. *Rannsókn á heilsufari og líðan bænda*. Áfram var unnið að úrvinnslu gagna um heilsufar og líðan bænda og birtust tvær greinar á árinu um það efni. Í annarri er fjallað um að öndunarfærsluþjófsmálar séu í dag ekki algengari meðal bænda en annarra og verður að telja það til verulegra tíðinda. Bændur hafa

um langt árabíll unnið meira en margir aðrir þar sem loftgæði eru léleg. Niðurstaða rannsóknarinnar bendir til þess að sú heillavænlega þróun síðustu áratuga að nota breyttar verkunaraðferðir við heivinnslu, þ.e. rúllubagga, hafi ef til vill skilað sér í bættri lungnaheilsu bænda. Hin greinin laut at maurum í húsryki meðal bænda og er mikilvægt framlag til þess að skilja betur þátt rykmaura í heilsufari fólks. Þá var ítarlegt yfirlit yfir rannsóknina kynnt á Fræðapingi landbúnaðarins.

8. Hafin var úrvinnsla úr gögnum sem safnað hefur verið í samvinnu við Lýðheilsustöð. Byggt á þeim gögnum var unnið verkefni sem lítur að tengslum geðheilsu og vinnustaðarins. Var verkefnið kynnt á ráðstefnu í Noregi um vinnuverndarmál.
9. Áfram var unnið að verkefni um öryggishegðun á byggingarvinnustöðum en þetta er samnorrænt verkefni sem Danir hafa haft forystu um. Gert er ráð fyrir að verkinu ljúki með útgáfu mælitækis sem nota má til að meta öryggishegðun á byggingarvinnustöðum.
10. Gerð var könnun til að meta árangur af banni við reykingum á veitingastöðum.
11. Unnin var greinargerð byggð á gögnum úr samnorrænu verkefni um afleiðingar mismunandi tilhögunar vinnutíma og birtist um það grein á árinu.
12. Unnið var að rannsókn um samspil örorku og geðraskana í samvinnu við Sigurð Thorlacius og Stefán Ólafsson í Háskóla Íslands. Gert er ráð fyrir að grein um það birtist á árinu 2009.
13. Unnið var að rannsókn á konum, sem metnar eru til örorku, og hvað aftrar þeim þátttöku á vinnumarkaði. Rannsóknin var unnin í samvinnu við Guðbjörgu Lindu Rafnsdóttur og Sigurð Thorlacius í Háskóla Íslands.

## Rannsóknastofa í vinnuvernd

Rannsóknastofa í vinnuvernd (RIV) var stofnuð 2004 og er samstarfsverkefni Vinnueftirlitsins og Háskóla Íslands. Stofan hefur það hlutverk að eiga frumkvæði að og sinna þverfaglegum rannsóknum á sviði vinnuverndar.

Rannsóknastofan hefur staðið fyrir fyrirlestrum sem hafa verið fluttir í hádeginu í húsa kynnum Háskóla Íslands og hafa verið mjög vel sóttir. Meðal efnis, sem þar hefur verið tekið til umræðu, má nefna: Konur, örorka og hindranir á vinnumarkaði; Innleiðing áhættumats á vinnustöðum; Heilsuefling á vinnustöðum – þekkingarsköpun; Ungt fólk og atvinnulífið; Heilsufar sjómanna – ávinningur heilsueflingar á vinnustöðum; Breyttar aðstæður á vinnumarkaði – svo eitthvað sé nefnt. Fyrir utan reglulega hádegisfyrirlestra stóð Rannsóknastofan fyrir erindum og morgunverðarfundum þar sem tekin voru fyrir málefni líðandi stundar svo sem uppsagnir á óvissutímum, launamismunun og líðan á óvissutímum.

Starfsemi Rannsóknastofu í vinnuvernd hefur verið kynnt víða á árinu, á fundum, í fjölmiðlum og með greinarskrifum með það að markmiði að efla rannsóknir og fræðslu á sviði vinnuverndar.

Rannsóknastofan hefur verið þátttakandi í ýmsum verkefnum, innlendum sem erlendum. Má þar nefna: *Takmarkalaus vinna*, verkefni um sjálfræði og sveigjanleika starfsmanna sem hafa frjálsan vinnutíma; *Einelti á vinnustöðum*, norrænt verkefni um einelti á vinnustöðum og *Atvinna, velferð og kynferði í vestnorrænu löndunum*, eiginleg rannsókn á sýn kvenna til velferðarkerfisins.

Margs konar upplýsingar er að finna á heimasíðu Rannsóknastofu í vinnuvernd, [www.riv.hi.is](http://www.riv.hi.is). Þar er meðal annars hægt að sjá hvaða fyrirlestrar eru í boði á hverjum tíma. Einnig er hægt að nálgast þar glærur og upptökur frá fyrri fyrirlestrum.

## INNLENT OG ERLENT SAMSTARF

### Innlent samstarf

- Í fagstjórn Staðlaráðs Íslands (STRÍ) í véltækni.
- Í stjórn Byggingastaðlaráðs.
- Aðili að Lagnafélagi Íslands.
- Aðili að Lagnakerfamiðstöð Íslands.
- Samstarf við Byggingafulltrúann í Reykjavík.
- Samvinna við Neyðarlínuna varðandi vinnuslysaútköll.
- Í nefnd félagsmálaráðherra um samvinnu ríkisstofnana sem koma að málefnum erlendra starfsmanna.
- Samstarf við Siglingastofnun Íslands um eftirlit með þrómmum og fljótandi förum annars vegar og um eftirlit á Drekasvæðinu vegna olíuborunar hins vegar.
- Samstarf við faghóp Verkfræðingafélags Íslands um hljóðtækni við að undirbúa ráðstefnuna BNAM2008 sem er norræn-baltísk hljóðtækniráðstefna og haldin var í ágúst, sjá nánar á slóðinni [www.bnam2008.com](http://www.bnam2008.com).
- Samstarfsnefnd stjórnvalda um varnir gegn meiri háttar iðnaðarslysum (CCA-Seveso). Nefndin vinnur að samræmingu aðgerða til að koma í veg fyrir slys í fyrirtækjum sem fara með mikið magn af varasömum efnum, á grundvelli svonefndrar „stórslysatilskipunar“ ESB sem er hluti EES-samningsins. Vinnueftirlitið annast framkvæmdina hér á landi í samráði við Umhverfisstofnun, Brunamálastofnun og Almannavarnardeild Ríkislögreglustjóra, en formleg samstarfsnefnd þessara aðila starfar samkvæmt 51. gr. laga nr. 46/1980.
- Samstarf var við VINNÍS – Vinnuvistfræðifélag Íslands – um undirbúning ráðstefnunnar NES2008 sem er norræn ráðstefna um vinnuvistfræði og haldin var í ágúst 2008, sjá nánar á slóðinni [www.nes2008.is](http://www.nes2008.is).
- Samstarf var við Umhverfisstofnun, umhverfisráðuneytið, Heyrnar- og talmeinastöð og Skipulag ríkisins um undirbúning málþings um hávaða í umhverfi barna sem haldið verður haustið 2009.
- Samstarf við Lýðheilsustöð um verkefnið Heil og sæl í vinnunni og „Healthy Together“ (sjá kaflann *Átaksverkefni*).
- Samstarf við Háskólann í Reykjavík um „Healthy Together“-verkefnið.
- Samstarf við Krabbameinsskrána um rannsóknir.
- Samstarf við Háskóla Íslands um rannsóknir.

### Erlent samstarf

#### Norrænt samstarf á vegum Norrænu ráðherranefndarinnar

- NAM (Nordisk Arbejdsmiljømøte). Um er að ræða árlega vinnuverndarráðstefnu sem flyst á milli Norðurlanda. Markmiðið með ráðstefnunni er að kynna helstu nýjungar á sviði vinnuverndar.
- Þátttaka í Norrænu vinnuverndarnefndinni. Nefndin er ráðgefandi um vinnuverndarmál



fyrir Norrænu ráðherranefndina. Nefndin fjallar um stefnumótun á sviði vinnuverndar og úthlutar styrkjum á þessu sviði, m.a. til rannsókna og eftirlitsstarfsemi.

- Norrænt samstarf um markaðseftirlit með vélum og tæknilegum búnaði, þrýstibúnaði, persónuhlífum, stigum og verkpöllum.
- Stjórnarseta í NIVA – www.niva.org. Niva er norræn menntastofnun á sviði vinnuverndar sem heldur um 10 til 15 námskeið á því sviði á hverju ári.
- Þátttaka í fundi norrænu samhæfingarnefndarinnar um efnahættur á vinnustöðum. Fjallað var aðallega um nýju efnalöggjöfina, REACH.
- Þátttaka í tveimur norrænum samráðsfundum um staðlamál og markaðseftirlit.
- Þátttaka í norrænum þemafundi um eftirlit með félagslegum og andlegum aðbúnaði á vinnustöðum, m.a. einelti.
- Þátttaka í norrænum þemafundi um erlenda starfsmenn og félagsleg undirboð.
- Verkefnisstjórn og þátttaka í norrænum þemafundi í Reykjavík um samvinnu norrænu vinnueftirlitanna varðandi álag á hreyfi- og stoðkerfið í vinnu.
- Þátttaka í norrænum þemafundi um bygginga- og mannvirkjagerð.
- Þátttaka í norrænu verkefni um vinnuverndarstefnu á Norðurlöndum.
- Þátttaka í fundi á vegum vinnuhóps norrænu vinnueftirlitanna um félagsleg undirboð á vinnumarkaði.
- Norrænt verkefni um vinnutíma. Verkefninu er ætlað að auka yfirsýn yfir hvernig Norðurlöndin bregðast við vandkvæðum sem upp koma varðandi vinnutíma og vinnuvernd.

### **Annað norrænt samstarf**

- Samráðsfundur forstjóra norrænu vinnueftirlitanna. Forstjórnir halda fundi tvisvar á ári og ræða stefnumörkun, árangursmat og annað er varðar framþróun vinnuverndarstarfsins.
- Norrænt samstarf um rannsókn á krabbameinum starfshópa á Norðurlöndum (NOCCA). Gert er ráð fyrir að verkefninu ljúki með greinum í vísindatímaritum.
- Norrænt samstarf um rannsókn á líðan fólks sem er komið aftur til vinnu eftir að hafa greinst með krabbamein (NOCWO).
- Norrænt samstarf um athugun á áhrifum norræna velferðarkerfisins á lýðheilsu norrænna þjóða (NEWS). Gert er ráð fyrir að verkefninu ljúki með greinum í vísindatímaritum.
- Norrænt verkefni um öryggi á byggingavinnustöðum, þar sem m.a. var unnið að útgáfu fræðsluefnis á því sviði (sjá heimasíðu Vinnueftirlitsins).
- Formennska í Norrænu vinnuvistfræðisamtökunum, NES.

### **Samstarf við ESB á grundvelli EES-samningsins**

- Samstarfsnefnd Vinnueftirlita ESB/EES (SLIC). Um störf nefndarinnar gildir sérstök reglugerð og er hún skipuð einum fulltrúa frá hverju hinna 27 aðildarríkja og áheyrnarfulltrúum frá EFTA-ríkjunum og umsóknarlöndum. Nefndin hefur sérstaka fjárveitingu frá Evrópuþinginu. Hún fundar tvisvar á ári og er meginhlutverk hennar að stuðla að samræmingu við framkvæmd laga og reglna á sviði vinnuverndar. Nokkur fjöldi undirnefnda sinnir sérhæfðum verkefnum svo sem eftirlit „yfir landamæri“, öryggi vélbúnaðar og markaðseftirlit með

honum og öryggi við notkun efna á vinnustöðum. Samstarfsnefndin stendur fyrir sameiginlegum átaksverkefnum og úttektum á Vinnueftirlitum einstakara landa. Um þessar mundir er nefndin að koma upp ítarlegu samstarfs- og upplýsingakerfi á sérstakri vefsíðu (svonefnt KSS-upplýsingakerfi).

- Þátttaka í fundi um framkvæmd stefnu Evrópusambandsins í vinnuvernd 2007–2012.
- Ráðgjafanefnd um vinnuvernd. Nefndin starfar á vegum Framkvæmdastjórnar ESB og eiga sæti í henni þrjú fulltrúar frá hverju landi, einn frá stjórnvöldum, einn frá vinnuveitendum og einn frá launþegum. Nefndin hefur það hlutverk að vera til ráðuneytis við undirbúning löggjafar. EFTA-ríkin hafa áheyrnarfulltrúa í nefndinni.
- Evrópska vinnuverndarstofnunin í Bilbao. Stofnunin hefur það hlutverk að annast fræðslu og upplýsingagjöf um vinnuvernd og á annan hátt stuðla að framgangi vinnuverndar innan ESB. EFTA-ríkin hafa ekki átt beinan aðgang að stofnuninni en unnið er að því að svo verði. Stofnunin hefur staðið fyrir Evrópskri vinnuverndarviku á hverju ári og hefur Ísland tekið þátt í henni og Vinnueftirlitið staðið fyrir framkvæmdinni.
- Þátttaka í fundi stjórnvaldsstofnana í Evrópu um stórslysavarnir. Þar var fjallað um varnir gegn stórslysum á mönnum og umhverfi vegna hættulegra efna.

### **Annað erlent samstarf**

- Evrópska samstarfsnetið um heilsuefningu á vinnustöðum og þátttaka í samstarfsverkefni sem hafði yfirskriftina *Heil og sæl í vinnunni* (Move Europe), sjá nánar kaflann *Átaksverkefni*.
- Þátttaka í IALI, alþjóðlegum samtökum um vinnueftirlit.
- Efnaöryggisnefnd OECD. Nefndin hefur það hlutverk að stuðla að bættu öryggi við meðferð varasamra efna í aðildarlöndunum. Hún stendur m.a. fyrir ýmiskonar samstarfsverkefnum, útgáfu leiðbeininga, ráðstefnum þar sem lærdómur er dreginn af slysum, sem orðið hafa, o.fl. Vinnueftirlitið hefur tekið þátt í stöfum nefndarinnar með óreglubundnum hætti en hefur nú forystu í tveimur verkefnum:
  - a) Öryggi flugeldageymslna, einkum hvað varðar öryggi svæða og bygginga í nágrenninu.
  - b) Greining á eitrunarslysum þar sem brennisteinsvetni kemur við sögu. Af þessu verkefni má t.d. draga lærdóma varðandi varnir gegn brennisteinsvetni í jarðvarmavirkjunum.
- Þátttaka í fundum á vegum vinnuhóps um vinnuvernd og vinnulöggjöf hjá fastanefnd EFTA í Brussel.

## BIRTAR OG SAMÞYKKTAR GREINAR, RANNSÓKNASKÝRSLUR, ÚTDRÆTTIR O.FL.

### Greinar í vísindatímaritum

1. Albertsen, K, Guðjörg L. Rafnsdóttir, Grimsmo, A, Kristinn Tómasson, Kauppinen, K. Workhours and worklife balance. *SJWEH Suppl 2008,(5):14–21*. [www.sjweh.fi/download.php?abstract\\_id=1235&file\\_nro=1](http://www.sjweh.fi/download.php?abstract_id=1235&file_nro=1)
2. Eero Pukkala, Jan Ivar Martinsen, Elsebeth Lyng, Holmfríður Kolbrun Gunnarsdóttir, Pär Sparén, Laufey Tryggvadóttir, Elisabete Weiderpass, Kristina Kjærheim. Occupation and cancer. Follow-up of 15 million people in five Nordic countries. Samþykkt til birtingar.
3. Gunnar Guðmundsson, Sigurður Þ. Sigurðarson, Kristinn Tómasson, Davíð Gíslason, Hallas T: Maurar í hústryki á íslenskum bóndabæjum. (House Dust Mites at Icelandic Farms). *Læknablaðið 2008/94:723–727*.  
<http://www.laeknabladid.is/media/tolublod/1399/PDF/f01.pdf>
4. Halldora Vidarsdóttir, Holmfríður K. Gunnarsdóttir, Elinborg J. Olafsdóttir, Gudrídur H. Olafsdóttir, Eero Pukkala, Laufey Tryggvadóttir. Cancer risk by education in Iceland; a census-based cohort study. *Acta Oncologica, 2008, 47:385–390*.  
<http://www.ncbi.nlm.nih.gov/sites/entrez>
5. Halldorsson J.G., Flekkoy K., Arnkelsson G.B., Kristinn Tomasson, Kristinn Gudmundsson, Eiríkur Örn Arnarson. The prognostic value of injury severity, location of event, and age at injury in pediatric traumatic head injuries. *Neuropsychiatric Disease and Treatment 2008,4(2):405–412*. [http://dovepress.com/articles.php?content\\_id=2555](http://dovepress.com/articles.php?content_id=2555)
6. Herdís Sveinsdóttir, Hólmfríður K. Gunnarsdóttir. Predictors of self-assessed physical and mental health of nurses: Results from a national survey. *Int J Nurs Stud 2008, 45(10):1479–1489*. [http://www.vinnueftirlit.is/vinnueftirlit/upload/files/arsskyrslur/rannsoknir/herd\\_holm\\_08.pdf](http://www.vinnueftirlit.is/vinnueftirlit/upload/files/arsskyrslur/rannsoknir/herd_holm_08.pdf)
7. Hólmfríður K. Gunnarsdóttir, Kristinn Tómasson. Holdafar starfshópa – Líkamsþyngdarstuðull og hlutfall of feitra. *Tímarit hjúkrunarfræðinga, 2008, 84:10–17* [fræðslugrein]. <http://www.hjukrun.is/lisalib/getfile.aspx?itemid=2353>
8. Sigurðarson S.T., Gudmundsson G., Sigurvinsdóttir L., Kline J.N., Tomasson K.: Respiratory disorders are not more common in farmers. Results from a study on Icelandic animal farmers. *Respir Med. 2008 Aug 18*. [Epub ahead of print].
9. Kristinn Tómasson. Heilsufar og efnahagsmál, ábyrgð lækna. *Læknablaðið 2008,94:719* [leiðari]. <http://www.laeknabladid.is/media/tolublod/1399/PDF/r01.pdf>

### Aðrar greinar, skýrslur o.fl.

#### Grein í ráðstefnuriti

Ásta Snorradóttir, Guðbjörg Linda Rafnsdóttir og Sigurður Thorlacius. (2008). Hvað aftrar konum með vefjagigt þátttöku á vinnumarkaði? Í Gunnar Þór Jóhannesson og Helga Björnsdóttir (ritstjórar), *Rannsóknir í félagsvísindinum IX*. (bls. 159–170). Reykjavík: Félagsvísindastofnun – Háskólaútgáfa.

### MA-ritgerð

Ásta Snorradóttir. (2008). Öroroka meðal kvenna á Íslandi. Óbirt MA-ritgerð: Háskóli Íslands, Félags- og mannvísindadeild.

### Rannsóknarskýrslur

1. Anna Sigríður Jónsdóttir, Hólmfríður K. Gunnarsdóttir, Ásta Snorradóttir og Kristinn Tómasson. (2008, júlí). Viðhorf og líðan starfsfólks á veitinga-, gisti- og skemmtistöðum eftir að reykingabann tók gildi 1. júní 2007. [Skýrsla]. Reykjavík Vinnueftirlitið.
2. Ásta Snorradóttir (2008, nóvember). Konur og örorka. *Umræða um almannatryggingar: Á slóðinni* <http://www.tr.is/tryggingastofnun/umraeda-um-almannatryggingar/i-sigtinu/nr/947>
3. Ásta Snorradóttir (2008, október). Hvað aftrar konum með vefjagigt að vinna. *Vefjagigt, fræðsluvefur um vefjagigt og síþreytu, Á slóðinni* [http://vefjagigt.is/grein.php?id\\_grein=252&b=1](http://vefjagigt.is/grein.php?id_grein=252&b=1)
4. Gunnarsdóttir, Hólmfríður Kolbrún. Work and public health in the Nordic countries. [Viðbætur].

### Útdrættir birtir í ráðstefnuritum (erindi eða veggspjöld)

1. Anna Sigríður Jónsdóttir, Hólmfríður K. Gunnarsdóttir, Kristinn Tómasson, Ásta Snorradóttir. Well-being of staff working at restaurants, bars, and cafés before and after the smoking restrictions in Iceland. The 40<sup>th</sup> Nordic Ergonomics Society Annual Conference, Reykjavík, 11.–13. ágúst 2008. (Veggspjald).
2. Ása G. Ásgeirsdóttir, Þóra Björt Sveinsdóttir og Ása Fríða Kjartansdóttir. Analysis of Training Needs for Workplace Health Promotion. NES (Nordic Ergonomics Society) ráðstefnan, Reykjavík, ágúst 2008. (Veggspjald og kynning).
3. Ásta Snorradóttir. *Women receiving disability pension in Iceland*. The 40<sup>th</sup> Nordic Ergonomics Society Annual Conference, Reykjavík, 11.–13. ágúst 2008.
4. Berglind Viðisdóttir, Ása G. Ásgeirsdóttir og Margrét Lilja Guðmundsdóttir. „The workplace is my sanctuary“ Long-term illness: Needs, attitudes and experiences of managers and employees in workplaces. NES (Nordic Ergonomics Society) ráðstefnan, Reykjavík, ágúst 2008. (Veggspjald).
5. Elisabete Weiderpass, Kristina Kjaerheim, Jan-Ivar Martinsen, Elsebeth Lyng, Hólmfríður Gunnarsdóttir, Pär Sparén, Laufey Tryggvadóttir, Eero Pukkala. *NOCCA – the Nordic Occupational Cancer Study, first phase*. ANCR (Association of Nordic Cancer Registries). Fundur norrænu krabbameinsskránna í Stykkishólmi, 12.–13. júní, 2008.
6. Jónas Halldorsson, Flekkoy K.M., Guðmundur Arnkelsson, Kristinn Tomasson, Kristinn Guðmundsson, Eiríkur Örn Arnarson. 2008. Pediatric traumatic head injuries: Complaints four years post injury. International Brain Injury Association: Seventh World Congress on Brain Injury, 8.–12. apríl 2008, Lissabon, Portúgal. (Veggspjald).
7. Jónas Halldorsson, Flekkoy K.M., Guðmundur B. Arnkelsson, Kristinn Tomasson, Kristinn Guðmundsson, Eiríkur Örn Arnarson. Höfuðáverkar barna og unglunga: Forspárgildi alvarleika áverka, slysstaðar og aldurs um einkenni fjórum árum síðar.

- Landspítali – Háskólasjúkrahús, Vísindi á vordögum, 30. apríl til 8. maí 2008.
8. Holmfríður K. Gunnarsdóttir, Jan-Ivar Martinsen, Kristina Kjaerheim, Elisabete Weiderpass, Elsebeth Lynge, Pär Sparén, Laufey Tryggvadóttir, Eero Pukkala. *Occupation and Cancer in the Nordic Countries. NOCCA – the Nordic Occupational Cancer Study*. The 40<sup>th</sup> Nordic Ergonomics Society (NES) Annual Conference, 11.–13. ágúst 2008.
  9. Hólmfríður K. Gunnarsdóttir, Kristinn Tómasson. Self-assessed body mass index of occupational groups in Iceland. The 40<sup>th</sup> Nordic Ergonomics Society Annual Conference, Reykjavík, 11.–13. ágúst 2008.
  10. Jan Ivar Martinsen, Elsebeth Lynge, Holmfríður Kolbrun Gunnarsdóttir, Pär Sparén, Laufey Tryggvadóttir, Elisabete Weiderpass, Kristina Kjaerheim, Eero Pukkala. Occupation and socioeconomic status as risk factors for skin melanoma. IARC-conference, Sidney, Australía, 16.–19. nóv. 2008. (Veggsþjald).
  11. Kristina Kjaerheim, Jan-Ivar Martinsen, Elsebeth Lynge, Holmfríður Gunnarsdóttir, Pär Sparén, Laufey Tryggvadóttir, Elisabete Weiderpass, Eero Pukkala. *NOCCA - the Nordic Occupational Cancer Study, first phase*. 20<sup>th</sup> International Conference on Epidemiology in Occupational Health, 9.–11. júní 2008, San Jose, Costa Rica.
  12. Kristinn Tómasson, Hólmfríður K. Gunnarsdóttir, Guðbjörg L. Rafnsdóttir: Mental well-being and the workplace. 53<sup>th</sup> Nordic Work Environment meeting 24.–27. ágúst 2008, Osló.
  13. Kristinn Tómasson, Gunnar Guðmundsson, Sigurður Sigurðsson, Lára Sigurvinsdóttir, Þór Tomasson, Watt J.A., Netwali N., Thorne P.S., Kline J.N. Heilsa bænda. Fræðaðing landbúnaðarins 2008. Reykjavík 5. árgangur 2008, 77–80. Á slóðinni <http://landbunadur.is/landbunadur/wgsamvef.nsf/key2/hhjn6xhgj.html>
  14. Þórdís Þórisdóttir, Guðbjörg Rafnsdóttir, Kristinn Tómasson. Reported occupational accidents by nationality. NES 2008. 40<sup>th</sup> annual conference of the Nordic Ergonomic society. Reykjavík, 11.–13. ágúst 2008.

### Grein í tímarit

1. Anna Sigríður Jónsdóttir og Hólmfríður K. Gunnarsdóttir. Vinnuumhverfi, líkamsbeiting og vellíðan í vinnunni. Rit Félags yfirmanna eldhúsa heilbrigðisstofnana á Íslandi (YEHÍ), maí 2008;20–22. (Gefið út í tengslum við þing félags yfirmanna eldhúsa heilbrigðisstofnana á Íslandi. Haldið að Egilsstöðum dagana 2.–4. maí 2008).

### Ritstjórn og ritrýni

- Hólmfríður K. Gunnarsdóttir sat í ritstjórn bandaríska tímaritsins WORK (fram í ágúst 2008).  
Ása G. Ásgeirsdóttir situr í ritstjórn WORK (frá og með september 2008)  
Kristinn Tómasson situr í ritstjórn Nordic Journal of Psychiatry og í stjórn Scandinavian Journal of Public Health.

## STARFSMENN OG DEILDIR

### Starfsmenn Vinnueftirlitsins 31. desember 2008

<b>YFIRSTJÓRN</b>		Hildur Guðlaugsdóttir	fulltrúi
Eyjólfur sæmundsson	forstjóri	Ingvi Ágústsson	eftirlitsmaður
<b>ADALSKRIFSTOFA</b>		Ívar Ívarsson	eftirlitsmaður
Dagrún Þórðardóttir	skrifstofustjóri	Steinar Helgason	eftirlitsmaður
Vala Björk Þórhallsdóttir	fulltrúi	Þórður Kristinn Sigurðsson	eftirlitsmaður
Þórhalla Sigurðardóttir	fulltrúi	Guðjón Magni Einarsson	eftirlitsmaður
Halldóra Guðmundsdóttir	ritari forstjóra/fulltrúi	Stefán S. Sigurðsson	eftirlitsmaður
Ingibjörg Þ. Marteinsdóttir	fulltrúi	<b>Reykjavíkurdæmi</b>	
Kristín Þóra Kristjánsdóttir	fulltrúi	Steinar Harðarson	umdæmisstjóri
Ragnhildur Karlsdóttir	aðstoðardeildarstjóri	Gylfi Már Guðjónsson	aðstoðarumdæmisstjóri
Sigurður Karlsson	tæknifræðingur	Fríða María Ólafsdóttir	eftirlitsmaður
Súsanna Steinþórsdóttir	fulltrúi	Björn S Pálsson	eftirlitsmaður
<b>Lögfræðingur</b>		Kolviður Ragnar Helgason	eftirlitsmaður
Björn Þ. Rögnvaldsson	lögfræðingur	Óskar Erlingsson	eftirlitsmaður
<b>Tölvuvæðing</b>		Pétur Már Pétursson	eftirlitsmaður
Sverrir Gunnlaugsson	verkefnastjóri	Hafdis S. Sverrisdóttir	eftirlitsmaður
Pétur Jónsson	verkefnastjóri	<b>Vesturlandsumdæmi</b>	
<b>SÉRFRÆÐIDEILDIR</b>		Guðjón Sólmundarson	umdæmisstjóri
<b>Tæknideild</b>		Súsanna Steinþórsdóttir	fulltrúi
Ágúst Ágústsson	aðstoðardeildarstjóri	<b>Vestfjarðumdæmi</b>	
<b>Fræðsludeild</b>		Valgeir Rúnar Hauksson	umdæmisstjóri
Ingibjörg Hauksdóttir	deildarstjóri	Guðrún Elísabet Pálsdóttir	fulltrúi
Fríðjón Axfjörð Árnason	verkefnastjóri	Jakob Magnússon	eftirlitsmaður
Guðmundur Ingi Kjerúlf	verkefnastjóri	<b>Norðurlandsumdæmi vestra</b>	
Gerður Garðarsdóttir	aðstoðardeildarstjóri	Stefán P. Stefánsson	umdæmisstjóri
Hanna Kristín Stefánsdóttir	sérfræðingur	Sólveig B. Fjólmundsdóttir	fulltrúi
<b>Efna- og hollustuháttadeild</b>		Þór Jónsson	eftirlitsmaður
Víðir Kristjánsson	deildarstjóri	<b>Norðurlandsumdæmi eystra</b>	
Jóhannes Helgason	verkefnastjóri	Sigrún Jóna Daðadóttir	umdæmisstjóri/fulltrúi
Fríðrik Daniélsson	verkefnastjóri	Haukur Þorsteinsson	eftirlitsmaður
Sigurður Karlsson	aðstoðardeildarstjóri	Sigurgeir Ágúst Stefánsson	umdæmisstj./eftirlitsm.
<b>Rannsókn- og heilbrigðisdeild</b>		Jónína Snæfríður Einarsdóttir	eftirlitsmaður
Kristinn Tómasson	yfirlæknir/deildarstjóri	Gunnar Bóasson (tímab. ráðning)	eftirlitsmaður
Ásta Snorradóttir	verkefnastjóri	<b>Austurlandsumdæmi</b>	
Ása Guðbjörg Ásgeirsdóttir	verkefnastjóri	Þorvaldur P. Hjarðar	umdæmisstjóri
Hólmfríður K. Gunnarsdóttir	aðstoðardeildarstjóri	Ólína Ágústa Sófusdóttir	eftirlitsmaður
<b>EFTIRLITSDEILDIR</b>		Sveinbjörg Ólafsdóttir	fulltrúi
<b>Þróunar- og eftirlitsdeild</b>		Páll Sigvaldason	eftirlitsmaður
Þórunn Sveinsdóttir	deildarstjóri	Jónas Jóhannsson	eftirlitsmaður
Ólafur Hauksson	aðstoðardeildarstjóri	<b>Suðurlandsumdæmi</b>	
Sigfús Jón Sigurðsson	fastgjafi	Gísli R. Sveinsson	umdæmisstjóri
Leifur Gústafsson	verkefnastjóri	Sigrún Guðný Arndal	eftirlitsmaður/fulltrúi
<b>Vinnuvéladeild</b>		Þórhallur Steinsson	eftirlitsmaður
Magnús Guðmundsson	deildarstjóri	Hannes Snorrason	eftirlitsmaður
Haukur Sölvason	verkefnastjóri	<b>Suðurnesjaumdæmi</b>	
Georg Árnason	eftirlitsmaður	Daníel Eyþórsson	umdæmisstjóri
Guðrún Tryggvadóttir	fulltrúi	Margrét Sigurðardóttir	fulltrúi
Hannes Sigurgeirsson	eftirlitsmaður	Sveinn Adolfsson	eftirlitsmaður