

Ársskýrsla
Vinnueftirlitsins
fyrir árið 2007



 VINNUEFTIRLITIÐ
2008

Ársskýrsla Vinnueftirlitsins fyrir árið 2007
Netútgáfa
Ritstjóri: Hanna Kristín Stefánsdóttir
Ábyrgðarmaður: Eyjólfur Sæmundsson
Myndir á forsiðu:
Bílaviðgerðir: Ljósmyndari óþekktur
Byggingarvinna: Vinnueftirlitið
Hjúkrun: Félag íslenskra hjúkrunarfræðinga
Úr skólastofu: Jón Svavarsson
Útlit og frágangur: agunn/Anna Gunnlaugsdóttir
Vinnueftirlitið 2008

Vinnueftirlitið

Efnisyfirlit

- 2** Inngangur
- 3** Verkefni Vinnueftirlitsins og stefna
- 4** Skipurit
 - Umdæmisskrifstofur Vinnueftirlitsins
 - Stjórn Vinnueftirlitsins
- 7** Fjármál
- 8** Starfsmenn Vinnueftirlitsins
 - Starfsmannafélag Vinnueftirlits ríkisins (SVER)
- 10** Stjórnsýsla, þróunarstarf og stefnumótun
 - Áhættumat og forvarnir
 - Vinnuumhverfisvísar og áhættumat
 - Aðlagð eftirlit er hafið
 - Þjónustuaðilar
- 12** Eftirlitsstarfið á árinu 2007
 - Fyrirtækjaeftirlit
 - Eftirlit með vinnuvélum
 - Byggingaframkvæmdir og mannvirkjagerð
 - Markaðseftirlit
- 19** Umsagnir og leyfisveitingar
- 20** Átaksverkefni
 - Vinnuverndarvikan 2007
 - „Áhættumat og forvarnir eru leiðin“
 - Tóbaksvarnir á vinnustöðum
 - BB-verkefnið „Betri líðan – Bættur hagur“
 - Heil og sæl í vinnunni
 - Healthy Together-verkefnið
- 23** Atvinnusjúkdómar
- 24** Vinnuslys
- 27** Fræðslu- og upplýsingastarf
 - Námskeið
 - Fyrirlestrar og kennsla
 - Símenntun starfsmanna Vinnueftirlitsins
 - Útgáfa
- 30** Málþing
- 31** Rannsóknir
 - Rannsóknastofa í vinnuvernd
- 33** Innlent samstarf
- 34** Erlent samstarf
 - Norrænir samstarfsfundir á vegum Norrænu ráðherranefndarinnar
 - Annað norrænt samstarf
 - Annað erlent samstarf
- 35** Erindi og birtar greinar á árinu
 - Greinar almenns eðlis
 - Birtar og samþykktar greinar í vísindaritum, rannsóknaskýrslur og útdrættir
 - Ritstjórn og ritrýni
- 38** Starfsmenn og deildir Vinnueftirlitsins 31. des. 2007

Inngangur



Eyjólfur Sæmundsson,
forstjóri Vinnueftirlitsins

Framkvæmd hinnar nýju reglugerðar um vinnuverndarstarf á vinnustöðum hefur verið eitt helsta viðfangsefni starfsársins. Reglugerðin fjallar um áhættumat, forvarnir og tilhögun vinnuverndarstarfs á vinnustöðum. Að þessu hefur vissulega verið unnið um nokkurra missera skeið með ýmsu móti. Gefnar hafa verið út leiðbeiningar um framkvæmd áhættumats og svonefndir vinnuumhverfisvísar fyrir allmargar atvinnugreinar og áhættuþætti sem sameiginlegir eru mörgum greinum. Þetta er gert til að auðvelda fyrirtækjum að framkvæma skyldur sínar samkvæmt lögum.

Jafnframt hefur verið unnið að þróun nýrrar eftirlitsaðferðar, svonefnds aðlagaðs eftirlits, sem stofnunin mun nota til að meta hvernig fyrirtækin uppfylla grunnskyldur sínar. Niðurstöður þessa eftirlits munu m.a. leiða til flokkunar fyrirtækjanna með hliðsjón af því hversu vel þau standa að málum. Vinnueftirlitið mun síðan beina kröftum sínum að þeim fyrirtækjum sem síst standa.

Vorið 2007 kom út skýrsla Ríkisendurskoðunar um stjórnsýsluúttekt á starfsemi Vinnueftirlitsins. Jafnframt gerði Ríkisendurskoðun könnun meðal viðskiptaaðila Vinnueftirlitsins sem leiddi í ljós mjög almenna ánægju með starfsemi stofnunarinnar. Meginniðurstaða Ríkisendurskoðunar er sú að stofnunin

hafi staðið allvel að verkefnum sínum en rétt sé að gera vissar breytingar. Þær felast aðallega í flutningi verkefna til einkaaðila. Vinnueftirlitið veitir í dag ýmiss konar þjónustu við vægu verði alls staðar á landinu. Mikilvægt er að menn flýti sér ekki um of og ákvarðanir verði ekki teknar sem draga úr þessari þjónustu. Markmið hennar er að auka öryggi og draga úr heilsutjóni í samræmi við mannréttindi launþega. Ekki er víst að slík verkefni séu hentug markaðsvara. Endanleg ákvörðun um slíkt hlýtur þó að vera í höndum pólitískra stjórnvalda en við, sem störfum að þessum málum, treystum því að ekki verði rasað um ráð fram.

Á undanförunum árum hefur útflendingum fjölgað mjög á íslenskum vinnustöðum, einkum við verklegar framkvæmdir. Vísbendingar eru um að þeir verði frekar fyrir vinnuslysum en Íslendingar. Vinnueftirlitið hefur brugðist við þessu, m.a. með því að gefa út leiðbeiningar á 7 tungumálum. Það ætti að geta orðið til gagns en til að tryggja öryggi og heilsu þessa fólks þarf fræðslu, hvatningu og aga á vinnustöðunum sjálfum. Það þarf að vera staðföst ákvörðun atvinnurekenda að stuðla að öruggu og heilsusamlegu vinnuumhverfi fyrir alla sína starfsmenn.

Verkefni Vinnueftirlitsins og stefna

Verkefni

Samkvæmt vinnuverndarlögunum, sem enduskoðuð voru síðast vorið 2005, eru helstu verkefni Vinnueftirlitsins eftirfarandi:

- Veita þeim leiðbeiningar sem starfa að vinnuvernd í fyrirtækjum
- Afla og viðhalda þekkingu á tæknilegri og félagslegri þróun
- Stuðla að forvörnum og heilsuvernd á vinnustöðum
- Standa fyrir fræðslu- og upplýsingastarfi
- Vinna að rannsóknum á sviði vinnuverndar
- Halda skrá yfir andlega og líkamlega sjúkdóma sem ætla má að eigi orsakir í starfsumhverfinu
- Halda skrá yfir tíðni vinnuslysa
- Annast markaðsgæslu og markaðseftirlit með vélum, tækjum og búnaði sem falla undir vinnuverndarlögin

Yfirlit yfir þessi verkefni eru í þessari ársskýrslu.

Stefna

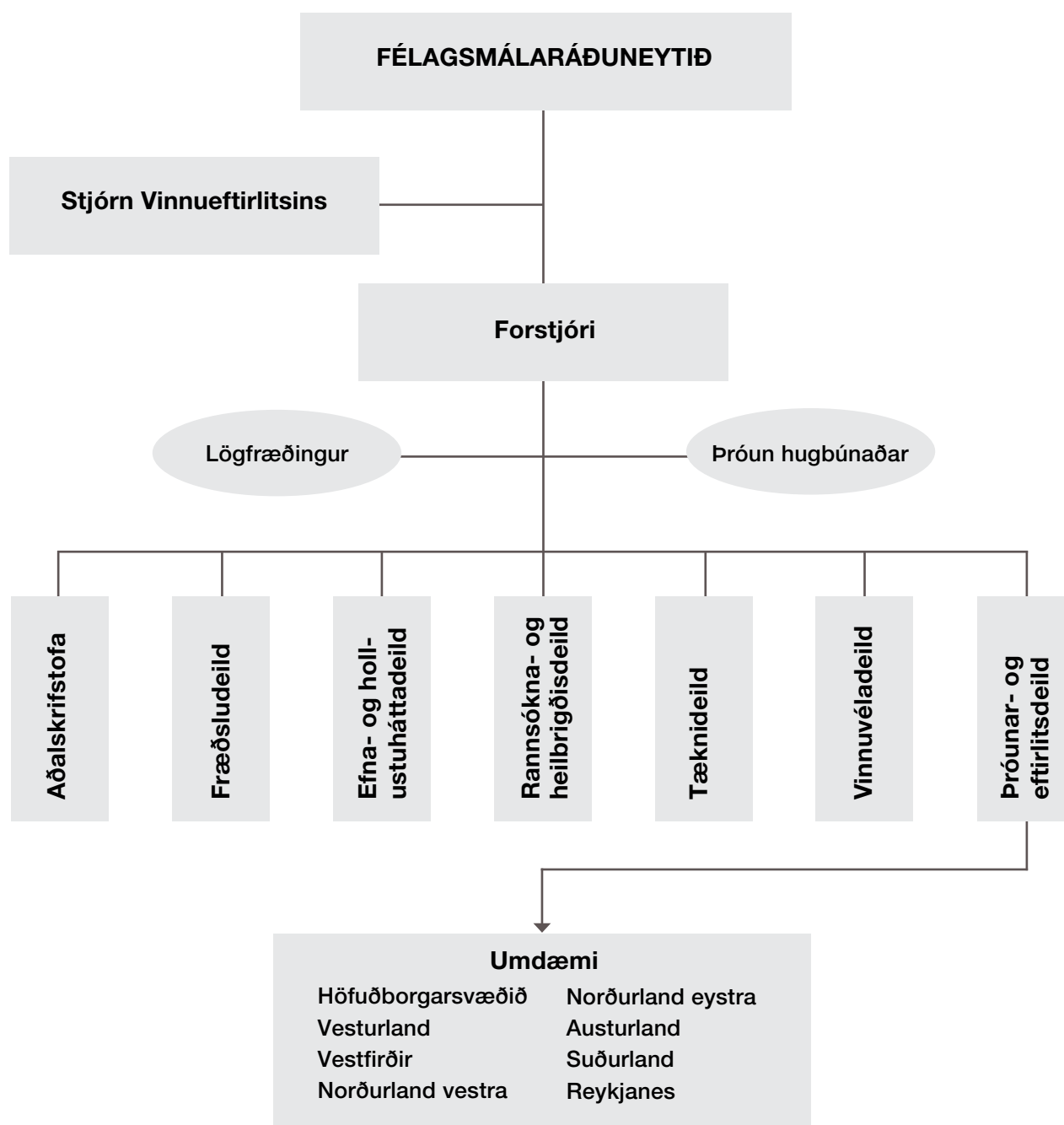
Stefna Vinnueftirlitsins var mótuð árið 2005 og í henni koma fram ætlunarverk, leiðarljós og meginmarkmið. Auðvelt er að sjá stefnuna inni á heimasíðu Vinnueftirlitsins, www.vinnueftirlit.is. Stefnan verður endurskoðuð á árinu 2008.

Á árinu var unnið að mannauðsstefnu Vinnueftirlitsins, svo og stefnu um virðingu í vinnunni en sú síðarnefnda fjallar um ferli eineltismála.

Skipurit

Vinnueftirlitið heyrir undir félagsmálaráðuneytið. Ráðherrar félagsmála árið 2007 voru Magnús Stefánsson og Jóhanna Sigurðardóttir sem tók við 24. maí 2007.

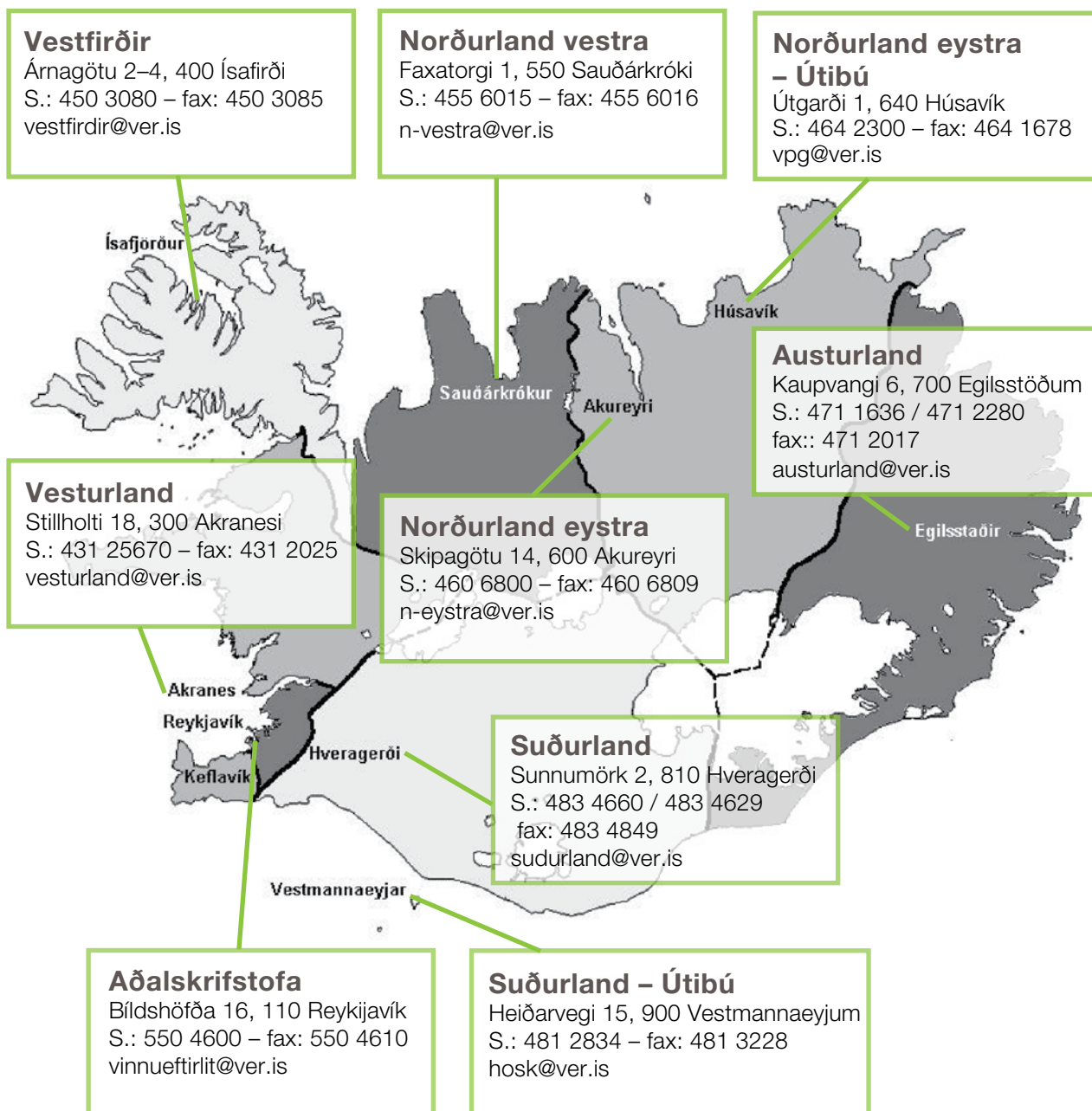
Skipuritið hér á eftir sýnir bæði stöðu Vinnueftirlitsins innan stjórnkerfisins og skipulag stofnunarinnar.



Vinnueftirlitið

Umdæmisskrifstofur Vinnueftirlitsins

Á Íslandskortinu hér á eftir má sjá hvar umdæmisskrifstofur Vinnueftirlitsins eru, svo og heimilisföng þeirra, símanúmer og netföng.



Stjórn Vinnueftirlitsins

Stjórn Vinnueftirlitsins er skipuð af ráðherra til fjögurra ára í senn og skipar hann formann stjórnarinnar án tilnefningar. Aðilar vinnumarkaðarins tilnefna sjö menn og einn stjórnarmaður kemur frá fjármálaráðuneytinu þannig að stjórnina skipa 9 menn. Tveir áheyrmarfulltrúar starfsmanna Vinnueftirlitsins sitja einnig stjórnarfundum.

Verkefni stjórnarinnar er einkum að vera félagsmálaráðherra og forstjóra Vinnueftirlitsins til ráðgjafar í vinnuverndarmálum, gera tillögur til ráðherra um úrbætur á því sviði, þ. á m. um hvort þörf er á laga- eða reglugerðarbreytingum. Stjórnin veitir einnig umsagnir um lagafrumvörp og reglugerðardrög. Ný stjórn var skipuð í júní 2007 og eru stjórnarmenn þessir:

Tafla 1

Samtök/Ráðuneyti	Fjöldi	Aðalmenn	Varamenn
Formaður	1	Margrét S. Björnsdóttir	Guðný Hrund Karlsdóttir
Alþýðusamband Íslands	2	Guðrún Kr. Óladóttir Halldór Grönvold	Halldór Jónasson Ísleifur Tómasson
Bandalag háskólamanna	1	Inga Rún Ólafsdóttir	Marianna Hugrún Helgadóttir
Bandalag starfsmanna ríkis og bæja	1	Sigríður Kristinsdóttir	Vernharð Guðnason
Samtök atvinnulífsins	2	Jón Rúnar Pálsson Guðrún S. Eyjólfsdóttir	Ragnheiður Héðinsdóttir Pétur Reimarsson
Samband íslenskra sveitarfélaga	1	Hersir Oddsson	Sæmundur Víglundsson
Fjármálaráðuneyti	1	Gunnar Björnsson	Sigurlaug K. Jóhannsdóttir

Stjórnarfundir eru haldnir mánaðarlega – að frátöldum sumarmánuðunum. Hér á eftir eru upplýsingar um stjórnarstörf á árinu 2007 og síðustu þrjú ár eru höfð með til samanburðar.

Tafla 2

Stjórnarstörf	2004	2005	2006	2007
Fundir í aðalstjórn	10	8	5	9
Samþykktar nýjar reglur eða breytingar á reglum	4	6	4	3

Reglugerðirnar þrjár og reglur sem samþykktar voru eru þessar:

- Reglugerð nr. 160/2007 um varnir gegn hættu á stórslysum af völdum hættulegra efna
- Reglugerð nr. 430/2007 um bann við notkun asbests á vinnustöðum
- Reglur nr. 306/2007 um breytingu á reglum um mengandi lofttegundir og agnir frá brunahreyflum

færanlegra véla sem ekki eru notaðar á vegum, nr. 696/2001, með síðari breytingum.

Unnið var að eftirfarandi reglugerðum:

- Reglugerð um vélar og tæknilegan búnað.
- Reglugerð um viðurkenningu þjónustuaðila til að gera áætlun um öryggi og heilbrigði á vinnustöðum.

Vinnueftirlitið

Fjármál
Rekstrarreikningur 2007

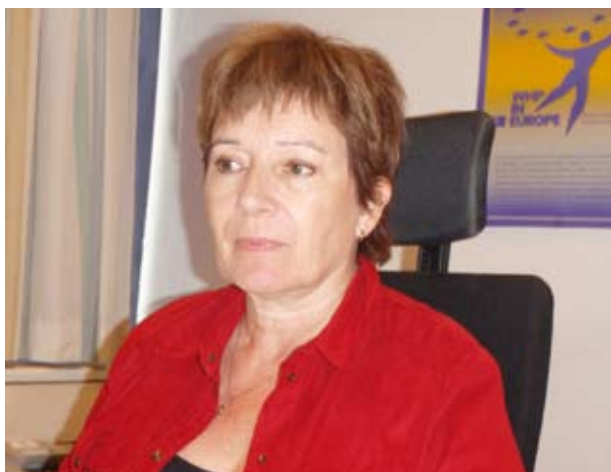
	2007	2006	2005	2004
Tekjur:				
Sértekjur	75.464.694	52.620.178	38.325.954	41.689.631
Markaðar tekjur	6.657.383	4.718.692	8.971.809	237.184.894
Aðrar rekstrartekjur	175.245.048	152.433.490	118.429.528	103.984.904
Tekjur samtals	257.367.125	209.772.360	165.727.291	382.859.429
Gjöld:				
Rekstrargjöld	538.290.896	458.837.487	431.585.006	415.084.293
Stofnkostnaður				7.739.180
Gjöld samtals	538.290.896	458.837.487	431.585.006	422.823.473
Tekjur umfram gjöld	-280.923.771	-249.065.127	-265.857.715	-39.964.044
Framlag úr ríkissjóði	292.300.000	264.000.000	241.100.000	0
Tekjuafgangur /halli ársins	11.376.229	14.934.873	-24.757.715	-39.964.044

Efnahagsreikningur 31/12 2007

Eignir:	2007	2006	2005	2004
Veltufjármuni:				
Viðskiptakröfur	38.142.661	41.679.917	35.026.951	53.372.030
Sjóðir og bankareikningar	5.572.461	13.567.477	870.683	914.490
Veltufjármunir samtals	43.715.122	55.247.394	35.897.634	54.286.520
Eignir samtals	43.715.122	55.247.394	35.897.634	54.286.520
Skuldir og eigið fé:				
Eigið fé:				
Höfuðstóll í ársbyrjun	9.215.992	-5.718.881	19.038.834	59.009.000
Tekjuafgangur (halli)	11.376.229	14.934.873	-24.757.715	-39.964.044
Eigið fé samtals	20.592.221	9.215.992	-5.718.881	19.044.956
Skammtímaskuldir:				
Skuld við ríkissjóð	11.915.679	26.132.319	35.871.264	28.795.504
Viðskiptaskuldir	11.207.222	19.899.083	5.745.251	6.452.182
Skammtímaskuldir samtals	23.122.901	46.031.402	41.616.515	35.247.686
Eigið fé og skuldir samtals	43.715.122	55.247.394	35.897.634	54.292.642

Starfsmenn Vinnueftirlitsins

Starfsmenn Vinnueftirlitsins voru 78 í árslok 2007 en voru árið áður 73. Unnin ársverk voru 82,8 árið 2007 en 77 árið áður. Konur voru 29 eða 27% starfsmanna en karlar 49 eða 63% starfsmanna. Fjöldi kvenna er óbreyttur frá fyrra ári. Starfsmenn í Reykjavík voru 51 en 27 starfsmenn störfuðu úti á landi. Eftirlitsmenn úti á landi voru 21 en 16 í Reykjavík. Starfsmannavelta ársins var 9% og hefur því dregist saman en var árið áður 19,2%.



Dagrún Þórðardóttir,
skrifstofustjóri Vinnueftirlitsins

Tafla 3

Fjöldi starfsmanna 31. desember 2007

Deildir	2007	2006
Yfirstjórn/skrifstofa	9	9
Próunar og eftirlitsdeild	4	4
Tæknideild	2	2
Vinnuvéladeild	11	10
Fræðsludeild	5	4
Efna- og Hollustuháttadeild	4	3
Rannsókn- og heilbrigðisdeild	6	4
Reykjavíkurumdæmi	8	8
Vesturlandsumdæmi	2	3
Vestfjarðaumdæmi	3	2
Norðurlandsumdæmi-vestra	3	3
Norðurlandsumdæmi-eystra	6	5
Austfjarðaumdæmi	5	5
Suðurlandsumdæmi	5	5
Suðurnesjaumdæmi	3	3
Tölvuvæðing	2	3
Samtals stöðugildi	78	73

	2007	2006
Starfsmenn í Reykjavík	51,0	47,0
Starfsmenn úti á landi	27,0	26,0
Fjöldi starfsmanna samtals	78,0	73,0
Fjöldi kvenna	29,0	29,0
Fjöldi karla	49,0	44,0
	2007	2006
Ársverk samtals unnin	82,8	77,0
Par af ársverk v/yfirvinnu o.fl.	9,1	7,7
Starfsmannavelta	9,0%	19,2%

Listi yfir nöfn starfsmanna og starfsheiti þeirra, flokkuð eftir deildum og umdæmum, er aftast í ársskýrslunni.

Vinnueftirlitið

Starfsmannafélag Vinnueftirlits ríkisins (SVER)

Markmið starfsmannafélags Vinnueftirlitsins er að vinna að fræðslu- og hagsmunamálum félagsmanna og efla samstarf þeirra. Félagsmenn eru þeir starfsmenn Vinnueftirlitsins sem óska eftir að vera í félaginu.

Stjórn félagsins skipa 5 menn, þ.e. formaður, ritari, gjaldkeri og tveir meðstjórnendur auk tveggja varanna. Formaður er kosinn sérstaklega til eins árs í senn en að öðru leyti skiptir stjórnin með sér verkum. Tveir stjórnarmenn ganga úr stjórn annað hvert ár en hinir tveir næsta ár.

Félagsfundir eru haldnir einu sinni í mánuði að vetrarlagi og í tengslum við þá eru haldnir fyrirlestrar til fræðslu eða skemmtunar nema hvort tveggja sé. Nokkrir fastir dagskrárliðir eru hjá félaginu á hverju ári, s.s. hádegisverður á aðventu, þar sem starfsmönnum, sem hættir eru fyrir aldurs sakir, er boðið til jólaveislu, þorablót, árshátíð, haustferð þar sem farið er með leiðsögn á markverða staði o.fl.



Efri mynd
Halldóra Guðmundsdóttir, ritari forstjóra

Neðri mynd
Ragnhildur Karlsdóttir bókarí.

Stjórnsýsla, þróunarstarf og stefnumótun

Áhættumat og forvarnir

Í upphafi árs 2007 stóð Vinnueftirlitið fyrir kynningar-ráðstefnum í Reykjavík, á Akureyri, Ísafirði, Sauðárkróki, Egilsstöðum og Selfossi um áhættumat og forvarnir á vinnustöðum. Tilfni ráðstefnanna var að kynna fyrir atvinnulífni og öðrum hagsmunadílum ný ákvæði reglugerðar nr. 920/2006 um skipulag og framkvæmd vinnuverndarstarfs á vinnustöðum. Ráðstefnurnar voru mjög vel sóttar en samtals voru þátttakendur um 550. Fjöldmennust var ráðstefnan í Reykjavík með rúmlega 300 þátttakendum en að meðaltali voru 50 manns á ráðstefnunum á landsbyggðinni.

Markmið nýrrar reglugerðar er að koma á kerfisbundnu vinnuverndarstarfi á vinnustöðum og að tryggja markvissar forvarnir sem stuðla að heilbrigði, öryggi og vellíðan starfsmanna á vinnustað. Fyrirtækjum er nú skylt að gera skriflega áætlun um öryggi og heilbrigði á vinnustaðnum. Felur það meðal annars í sér að atvinnurekandi ber ábyrgð á að gert sé skriflegt áhættumat sem tekur til allra vinnu-aðstæðna og áætlun um heilsuvernd/forvarnir. Skulu öryggistrúnaðarmenn og öryggisverðir fyrirtækisins taka þátt í þeirri vinnu. Mörg fyrirtæki hafa hafist handa við þessa vinnu og þegar gert áhættumat og áætlun um forvarnir en önnur eru skemmra á veg komin.

Á árinu 2007 hélt áfram kynning á hinum nýju ákvæðum og aðferðum við áhættumat meðal fjölmargra hópa, fyrirtækja og á námskeiðum Vinnueftirlitsins fyrir öryggistrúnaðarmenn og öryggisverði.

Margir hafa jafnframt leitað upplýsinga hjá Vinnueftirlitinu um þessi mál. Góð eftirspurn var eftir námskeiðum áhættumat og voru haldin fjórtán sérnámskeið víðs vegar um land.

Eftirlitsmenn stofnunarinnar unnu einnig ötult kynningarstarf varðandi áhættumat í eftirlitsheimsókn-um sínum á vinnustaði. Þeir fylgdu jafnframt vel eftir nýju reglugerðinni, því um 20% allra gefinna fyrirmæla og ábendinga til fyrirtækja á árinu sneru að gerð áhættumats og áætlunar um forvarnir.

Ljóst er að áframhaldandi kynningarstarf á þessu sviði verður stór þáttur í starfi stofnunarinnar á næstu

misserum. Evrópsku vinnuverndarvikurnar 2008 og 2009 munu fjalla áhættumat og forvarnir á vinnustöðum. Verkefnisstjórn fyrir Íslands hönd er hjá Vinnueftirlit-inu en fyrirhugað er samstarf við aðila vinnumarkaðarins í þessu mikilvæga kynningar- og fræðslustarfi. Stjórnendur og starfsmenn vinnustaða eru hvattir til frumkvæðis á þessu sviði og er meðal annars bent á að kynna sér heimasíðu Vinnueftirlitsins. Þar er kynnt „Sex skrefa aðferðin“ sem er ein leið við gerð áhættumats sem getur gagnast fyrirtækjum í starfi þeirra og einnig er sýnt dæmi um gerð áhættumats. Er stöðugt unnið að því að þróa og bæta við það efni sem fyrir er. Einnig mun ýmislegt nýtt efni líta dagsins ljós í tengslum við vinnuverndarvikuna. Vakin er athygli lesenda á að á næstu mánuðum verður leitað eftir fyrirmyndarfyrirtækjum sem geta verið öðrum til eftirbreytni varðandi gerð og framkvæmd áætlunar um öryggi og heilbrigði/áhættumats á vinnustaðnum. Munu þessi fyrirtæki hljóta viðurkenningu VER á árlegri vinnuverndar-ráðstefnu sem haldin verður í október nk.

Vinnuumhverfisvísar og áhættumat

Á árinu 2007 voru allir vinnuumhverfisvísar starfsgreina uppfærðir í samræmi við breytingar á reglugerðum. Þeir eru nú 23 talsins og má nálgast þá á heimasíðu Vinnueftirlitsins, sjá www.vinnueftirlit.is, útgefið efni/áhættumat.

Hafin er þróun sex nýrra vinnuumhverfisvísa fyrir

- sjúkrahús og hjúkrunarheimili/sambýli/önnur umönnun (þessir tveir koma í stað núverandi vísis um umönnun)
- ræstingar
- jarðgangagerð
- vega- og brúargerð
- dráttarbrautir og skipalyftur

Vísarnir varpa ljósi á helstu vandamál sem vænta má í viðkomandi starfsgrein og hefur reynslan sýnt að þeir nýtast mörgum fyrirtækjum í eigin vinnuverndarstarfi, t.d. við gerð áhættumats.

Vinnueftirlitið

Tafla 4

Vinnuumhverfisvísar - www.vinnueftirlit.is

Bifreiðaverkstæði	• Matvöruverslanir
Byggingariðnaður	• Málmbræðslur
• Efna- og lyfjaiðnaður	• Málmsmíðar
• Fiskimjölsværksmiðjur o.fl	• Orkuver og dreifikerfi
• Frystihús, rækjuverksmiðjur o.fl	• Skólar
• Hárgreiðslu- og snyrtistofur	• Skrifstofur
• Landbúnaður	• Trésmiðjur
• Leikskólar	• Umönnunargeiri
• Lögreglu-, sjúkraflutninga- og slökkvilið	• Veitingahús og mótuneyti
• Matvælaiðnaður (bakarí, niðursuðuverksm. o.fl.)	• Vöruflutningar, dreifing og vörugeymslur
• Matvælaiðnaður, sláturhús og kjötvinnslur	• Þvottahús og fatahreinsanir

Aðlagð eftirlit er hafið – fyrirtæki flokkuð eftir frammistöðu

Haustið 2007 hófst innleiðing nýrrar eftirlitsaðferðar, aðlagðs eftirlits, en aðferðinni verður beitt í fyrirtækjum þar sem starfa 30 starfsmenn eða fleiri. Frábrugðið því sem áður hefur tíðkast boðar eftirlitsmaður ávallt komu sína í fyrirtækið þannig að hann geti hitt þá lykilaðila sem bera ábyrgð á vinnuverndarmálum fyrirtækisins. Í upphafi eftirlitsheimsóknar fundar eftirlitsmaður með yfirstjórnanda og öryggisnefnd þar sem farið er kerfisbundið yfir skipulag vinnuverndarstarfsins hjá fyrirtækinu. Eitt af grunnatriðunum sem eru skoðuð er hvort gerð hafi verið skrifleg áætlun um öryggi og heilbrigði með áhættumati og áætlun um forvarnir. Einnig er kannað hvort fyrirtækið hafi öryggistrúnaðarmenn og öryggisverði og hvort þeir hafi fengið viðeigandi fræðslu um vinnuvernd. Eftirlitsmenn skoða einnig vinnuáðstæður starfsmanna samkvæmt vinnuumhverfisvísi viðkomandi starfsgreinar. Til að fá nánari upplýsingar um aðferðina er lesendum bent á kynningarbæklinginn *Aðlagð eftirlit* á heimasíðu VER, sjá www.vinnueftirlit.is, fræðslu- og leiðbeiningarit.

Mat á skipulagi vinnuverndarstarfsins og vinnuáðstæðum leiðir til flokkunar fyrirtækisins. Fyrirtæki sem eru metin í flokk 1 og 2 fá traust Vinnueftirlitsins til að leggja sjálf fram tímasetta framkvæmdaáætlun, ef gera þarf úrbætur, en fyrirtæki í flokki 3 fá tímasett fyrirmæli. Markmið nýrrar aðferðar er meðal annars að Vinnueftirlitið beiti kröftum sínum þar sem þess er mest þörf. Breyttar aðferðir munu leiða til þess að

Vinnueftirlitið mun heimsækja fyrirtæki í flokki 3 oftar en þau fyrirtæki sem geta sýnt fram að hafa góða stjórn á vinnuverndarmálum sínum.

Þjónustuaðilar

Samkvæmt 66. gr. laga nr. 46/1980 um aðbúnað, hollustuhætti og öryggi á vinnustöðum verður atvinnurekandi, sem ekki treystir sér til að gera skriflegt áhættumat á vinnustað sínum, að leita aðstoðar hjá þjónustuaðilum sem hafa hlotið viðurkenningu Vinnueftirlitsins. Nokkuð margir aðilar hafa sótt um slíka viðurkenningu og eins og sjá má á heimasíðu Vinnueftirlitsins hafa allmargir fengið hana. Bæði er um að ræða takmarkaða og heildstæða viðurkenningu (sjá: <http://www.vinnueftirlit.is/is/flytileidir/thjonustuadilar%5Fi%5Fvinnuvernd/>)

Unnið hefur verið að því að skrifa reglugerð þar sem kveðið er nánar á um það hvaða kröfur skal gera til þeirra sem hljóta viðurkenningu Vinnueftirlitsins. Fram til þessa hefur það verið látið nægja að viðkomandi hafi lokið háskólaprófi eða samsvarandi námi á heilbrigðisviði, í félagsvísindum, á tæknisviði eða öðru sambærilegu sérsviði. Vinnuvernd er á hinn bóginn svið sem krefst sérþekkingar eins og önnur sérsvið. Vegna þess að reglugerðin hefur enn ekki verið sett og kröfur því óljósar fá þeir, sem sækja um viðurkenningu, aðeins viðurkenningu til eins árs í senn.

Eftirlitsstarfið á árinu 2007



Útsýnið frá umdæmisskrifstofu Vinnueftirlitsins á Akureyri.

Eftirlitsstarfi Vinnueftirlitsins er skipt í eftirlit með aðbúnaði, hollustuháttum og öryggi í fyrirtækjum og stofnunum, þar með talið landbúnaði, gjaldskyldar skoðanir vinnuvéla og tækja, markaðseftirlit, umsagnir og leyfisveitingar og er greint frá því starfi og umfangi þess hér á eftir. Í kaflanum *Átaksverkefni* er greint frá þeim átaksverkefnum sem umdæmin hafa tekið þátt í á árinu í samvinnu við sérfræðideildir stofnunarinnar. Þar á meðal var fræðslu- og upplýsingaátakið *Hæfilegt álag er heilsu best* í tengslum við Evrópsku vinnuverndarvikuna í október 2007, þar sem m.a. var fjallað um forvarnir gegn álagseinkennum og átak um tóbaksvarnir á vinnustöðum.

Fyrirtækjaeftirlit

Hversu oft fyrirtæki er heimsótt af eftirlitsmanni ræðst að nokkru leyti af þeirri áhættu sem gert er ráð fyrir að sé til staðar á vinnustaðnum. Aðrir þættir svo sem kvartanir starfsmanna, slys og óhöpp, átaksverkefni í starfsgreinum, áhættuþættir sem lögð er sérstök áhersla á í eftirliti á hverju ári eða eftirfylgni við nýjar reglugerðir hafa einnig áhrif á það hvaða vinnustaðir eru heimsóttir. Eins og fram kemur í töflu 5 hefur fyrirtækjum fjölgað nokkuð frá fyrra ári. Má það að hluta til rekja til þess að öll bændabýli sem skoðuð voru árið 2007, alls 200 býli, hafa verið skráð inn í fyrirtækjaskrá stofnunarinnar í 3. flokk. Mun fjölgun fyrirtækja í skránni á næstu árum að einhverju leyti skýrast af innskráningu bændabýla. Nú er einnig tekin upp sú nýbreytni að sýna fjölda fyrirtækja sem hafa tímabundna staðsetningu en þessi fyrirtæki eru oftast í verklegum framkvæmdum og í mörgum tilvikum skoðuð oft á ári. Eftirfarandi tafla sýnir fjölda og flokkun fyrirtækja eftir áhættu:

Vinnueftirlitið

Tafla 5. Fjöldi fyrirtækja í fyrirtækjaskrá Vinnueftirlitsins skipt eftir flokkum

Skráð fyrirtæki með útibúum eftir áhættuflokkum	Skráð 31.12. 2003	Skráð 31.12. 2004	Skráð 31.12. 2005	Skráð 31.12. 2006	Skráð 31.12. 2007
1. flokkur, skoðun árlega	2.467	2.537	2.709	2.461	2.388
2. flokkur, skoðun annað hvert ár	2.644	2.923	3.030	3.146	3.261
3. flokkur, skoðun 4. hvert ár	1.874	1.977	2.093	2.451	2.565
4. flokkur, óreglubundin skoðun	5.441	6.692	6.588	6.906	7.154
Samtals	12.426	14.129	14.420	14.964	15.368
Tímabundnar staðsetningar vegna verklegra framkvæmda, skoðað oft en árlega					560
Samtals fyrirtæki/útibú með fastri og tímabundinni staðsetningu					15.958

Á árinu 2007 voru áherslur í skoðun fyrirtækja um margt svipaðar og árið 2006 enda stórar og viðamiklar breytingar sem verið er að fylgja eftir. Vinnustaðir voru skoðaðir samkvæmt vinnu- umhverfisvísunum starfsgreina til að tryggja heildstætt og samræmt eftirlit. Mikil áhersla var lögð á að upplýsa um nýmæli í reglugerð um nr. 920/2006 um skipulag og framkvæmd vinnuvernd-arstarfs á vinnustöðum, kanna hvort áhættumat og áætlun um forvarnir væru til fyrir vinnustaðinn og hvort öryggisverðir og öryggistrúnaðarmenn væru til staðar og virkir. Á árinu var sjónum einnig beint að líkamlegu álagi, einkum þungum byrðum, eins og fram kemur í umfjöllun um vinnuverndarvikuna 2007. Mikil áhersla var lögð á byggingarvinnustaði, sérstaklega að gerðar væru öryggis- og heilbrigðisáætlanir fyrir slíka vinnustaði og að unnið væri í samræmi við þær. Sérstaklega var haft eftirlit með vinnu í hæð og fallvörnum.

Á árinu lagði stofnunin sérstaka áherslu á vinnuvernd erlendra starfsmanna. Gefinn var út myndrænn bæklingur um öryggi á byggingarvinnustað á fjórum tungumálum og dreifðu eftirlitsmenn þeim til

stjórnenda og starfsmanna í heimsóknum á byggingarvinnustaði, þar sem erlendir starfsmenn störfuðu. Jafnframt var bæklingurinn sendur með dreifibréfi til fjölmargra byggingafyrirtækja og annarra hagsmunaaðila til að vekja athygli forráðamanna á mikilvægi kerfisbundinna forvarna og þjálfunar og fræðslu starfsmanna.

Auk þessa dreifðu eftirlitsmenn á vinnustaði nýjum upplýsingabæklingi sem er ætlað að upplýsa erlenda starfsmenn um vinnuvernd og réttindi þeirra og skyldur á því sviði hérlendis. Þessi bæklingur var gefinn út á níu tungumálum og er þá að finna á heimasíðu Vinnueftirlitsins.

Heildarfjöldi skoðana og heimsókna í fyrirtæki árið 2007 var svipaður og undangengin ár. Áhersla er lögð á reglubundnar skoðanir, öðru nafni grunnskoðanir, en þá fara eftirlitsmenn yfir skipulag vinnuverndarstarfsins og skoða vinnuáðstæður fyrirtækisins heildstætt samkvæmt vinnu- umhverfisvísi starfsgreinarinnar. Með vinnu- umhverfisvísunum koma fleiri atriði til skoðunar en áður og því tekur hver heimsókn oftast heldur lengri tíma. Því hefur verið tekin upp sú vinnuregla að eftirlitsmenn boða að jafnaði komu

Tafla 6. Umfang hins almenna fyrirtækjaeftirlits

Fjöldi og flokkun skoðana við fyrirtækjaeftirlit	2003	2004	2005	2006	2007
Reglubundnar skoðanir	1.823	2.137	2.179	2.312	2.284
Takmarkaðar úttektir	963	942	946	936	983
Reglubundnar endurskoðanir	254	444	226	92	115
Endurskoðanir v. takmarkaðra úttekta	33	35	12	2	6
Fjöldi skoðana samtals	3.073	3.558	3.363	3.342	3.388
Aðrar fyrirtækjaheimsóknir	1.857	1.403	810	590	570
Fyrirtækjaheimsóknir samtals	4.930	4.961	4.173	3.932	3.958
Mælingar og prófanir við eftirlit	447	436	633	547	393
Þar af hávaðamælingar	70	69	229	103	95
Útköll vegna slysa og óhappa	225	206	228	225	289

sína í fyrirtækin, ólíkt því sem áður tíðkaðist. Hefur það mælst vel fyrir og tryggir að eftirlitsmaðurinn geti hitt ábyrgðaraðila vinnuverndarmála í fyrirtækinu og að nægur tími gefist til að fara yfir málin heildstætt, meðal annars skyldu atvinnurekandans að gera áhættumat og áætlun um forvarnir. Nú berast fyrirmæli ávallt að heimsókn lokinni sem prentuð skýrsla þar sem aðstæðum er lýst og gefin fyrirmæli um það sem er ábótavant með tilvitnun í lög, reglur og reglugerðir.

Undantekning frá þessu er þó ef um bráðavandamál er að ræða sem bregðast þarf við á staðnum. Í byggingariðnaði verða eftirlitsskýrslur áfram skrifaðar á staðnum enda mikilvægt að gefin fyrirmæli, sem oft snúa að öryggismálum, komist strax til skila.

Afar brýnt er að stjórnendur vinnustaða tryggi að tilkynningar um úrbætur berist til Vinnueftirlitsins áður en tímafrestur til úrbóta er liðinn. Stofnunin leggur nú aukna áherslu á eftirfylgni fyrirmæla. Ef tilkynningar berast ekki frá fyrirtækjum eru sendar bréfflegar ítrekanir, sem geta leitt til endurskoðunar og þvingunaraðgerða berist ekki svör frá viðkomandi fyrirtæki.

Fjölgun endurskoðana er 25% miðað við árið 2006 og getur meðal annars skýrst af aukinni eftirfylgni fyrirmæla.

Takmarkaðar úttektir eru heldur fleiri en undangengin ár en í þeim er sjónum beint að afmörkuðum atriðum á vinnustaðnum, t.d. tengt rannsókn vinnuslysa, vegna kvartana eða sérstakra átaksverkefna. Rannsókuðum vinnuslysum hefur fjölgað um 28% frá árinu 2006 og getur það skýrt fjölgun takmarkaðra úttekta. Mælingum í eftirliti hefur hins vegar fækkað miðað við undangengin ár.

Í töflu 7 hér á eftir er yfirlit yfir fyrirmæli og ábendingar Vinnueftirlitsins flokkuð eftir því hvort þau beinast að aðbúnaði, hollustuháttum, öryggi eða öðrum þáttum.

Einnig er yfirlit yfir þvingunaraðgerðir en þær geta t.d. falist í að banna tiltekinn búnað, innsigla hættulega vél eða stöðva starfsemi. Jafnframt er að finna sundurliðað yfirlit um hvaða hollustuhætti voru gefin fyrirmæli eða ábendingar um.

Fyrirmælum í fyrirtækjaeftirliti hefur fjölgað um tæp 17% frá árinu 2006, sjá töflu 7. Fyrirmæli um öryggi er rúmlega helmingur allra gefinna fyrirmæla og fjölgaði um 21% frá árinu 2006. Eins og áður sagði var mikil áhersla lögð á eftirlit í byggingariðnaði, m.a. með því að fleiri eftirlitsmenn sem sinntu byggingaeftirliti enda gífurlega mikil umsvif á því sviði á liðnu ári sem getur átt sinn þátt í auknum fyrirmælum um öryggi.

Vinnueftirlitið

Tafla 7. Fyrirmæli, ábendingar og þvingunaraðgerðir VER 2003-2007

Fyrirtækjaeftirlit	2003	2004	2005	2006	2007
- fyrirmæli og ábendingar, þvingunaraðgerðir					
Fyrirmæli um bættu hollustuhætti	984	897	1.382	1.611	1.370
Fyrirmæli um bætt öryggi	3.008	2.960	2.554	2.510	3.040
Fyrirmæli um bættan aðbúnað	574	788	715	625	531
Fyrirmæli um vinnuverndarstarf	357	328	373	407	1.051
Önnur fyrirmæli	--	--	5	11	26
Fyrirmæli samtals	4.923	4.973	5.026	5.164	6.018
Ábendingar um bættu hollustuhætti	169	159	733	569	612
Ábendingar um öryggi	414	344	516	679	643
Ábendingar um bættan aðbúnað	129	109	177	140	87
Ábendingar um vinnuverndarstarf	286	206	289	688	518
Aðrar ábendingar			3	41	14
Ábendingar samtals	998	818	1.714	2.117	1.874
Fyrirmæli og ábendingar samtals	5.921	5.791	6.740	7.281	7.892
Notkun bönnuð	124	75	21		119
Innsigliðaðgerðir	1	0	0		0
Ákvörðun dagsekta		0	1		0
Þvingunaraðgerðir samtals	127	77	22	85	119

Hlutfallsleg aukning er mest í fyrirmælum um vinnuverndarstarf fyrirtækja en þau voru alls 1051 og fjölgaði um tæplega 650 frá árinu 2006 eða um 150%. Þar vege þyngst fyrirmæli til fyrirtækja um gerð áhættumats og áætlunar um forvarnir en þau voru 731 talsins árið 2007 sem endurspeglar vel áherslur stofnunarinnar um þessar mundir.

Á sama tíma og fyrirmælum fjölgaði um 17% á árinu 2007 fækkaði ábendingum um 11%. Svipað og varðandi fyrirmælin snúa flestar ábendingar að öryggi, vinnuverndarstarfi, efnum og innilofti.

Þvingunaraðgerðum hefur fjölgað um 40% miðað við árið á undan og má það að hluta til rekja til aukinnar áherslu á eftirlit og eftirfylgni í bygginga- og mannvirkjagerð þar sem langflestar slysin verða,

sem getur meðal annars leitt til banns við vinnu eða banns við notkun tiltekins búnaðar, t.d. vinnupalla, ef unnið er við hættulegar aðstæður eins og áður greindi. Árið 2007 voru fjögur mál kærð til lögreglu vegna brota á reglugerð um vinnu barna og unglinga.

Í töflu 8 á næstu blaðsíðu má sjá hvernig skoðunaratriði sem falla undir hollustuhætti skiptast en fyrirmælum á því sviði fækkaði um 15% miðað við árið 2006 en ábendingum fjölgaði um 14%. Árið 2007 voru fyrirmæli og ábendingar um hollustuhætti algengust á sviði efna og efnaáhrifa. Skýrist það að hluta til að oft voru gefin fyrirmæli varðandi efna-notkun í landbúnaði en skráning landbúnaðareftirlits inn í tölvakerfið hófst árið 2006. Aukning fyrirmæla varðandi hávaða og hávaðavarnir voru mest áberandi.

Ábendingar varðandi inniloft og vinnurými voru næstalgengastar á eftir efnunum en hlutfallslega jukust ábendingar mest í flokknum verkstöðvar - líkamlegt álag/ líkamsbeiting en að sama skapi fækkaði fyrirmælum á því sviði. Fyrirmælum á því sviði fækkaði um 15% miðað við árið 2006 en ábendingum fjölgaði um 14%. Árið 2007 voru fyrirmæli og ábendingar um hollustuhætti algengust á sviði efna og efnaáhrifa. Skýrist það að hluta til að oft voru gefin fyrirmæli varðandi efnaotkun í landbúnaði en skráning landbúnaðareftirlits inn í tölvukerfið hófst árið 2006.

Aukning fyrirmæla varðandi hávaða og hávaðavarir voru mest áberandi. Ábendingar varðandi inniloft og vinnurými voru næstalgengastar á eftir efnunum en hlutfallslega jukust ábendingar mest í flokknum verkstöðvar - líkamlegt álag/ líkamsbeiting en að sama skapi fækkaði fyrirmælum á því sviði.

Tafla 8. Hollustuhættir flokkaðir eftir skoðunatriðum árin 2005-2007

Hollustuhættir - skoðunatriði	Fjöldi fyrirmæla			Fjöldi ábendinga		
	2005	2006	2007	2005	2006	2007
Vinnurými	240	220	173	152	88	94
Inniloft	396	337	252	151	136	153
Efni og efnaáhrif 366	624	601	193	202	236	
Krabbameinsvaldandi efni	3	5	4	0	2	1
Líffræðilegir áhættuþættir	3	2	9	1	2	6
Lýsing	134	134	40	30	24	37
Hávaði	46	64	119	175	44	19
Verkstöðvar – líkamlegt álag/líkamsbeiting	171	199	157	20	27	50
Félagslegur aðbúnaður	23	26	15	11	10	16
Alls	1.382	1.611	1.370	733	535	612

Vinnueftirlitið

Eftirlit með vinnuvélum

Tafla 9			
	Skráð	Reglubundnar	Skoðunarhlutfall
Vinnuvélar til skoðunar	31.12.2007	skoðanir 2007	% 2007
Höfuðborgarsvæðið	8706	4816	55,3
Landsbyggðin	8711	5835	67,0
Samtals vinnuvélar	17417	10651	61,2
Tæki			
Fólks/vöru/hjólást.lyftur*	2545	2143	84,2
Bílalyftur	1371	561	40,9
Eimkatlar, þrýstihylki, geymar	610	213	34,9
Samtals tæki	4526	2917	64,4

* Vöru- og bílalyftur og eimkatlar eru skoðuð annað hvert ár.



Vinnuvélaeftirlitsmenn á námskeiði.



Þessi hjólagrafa valt á hliðina vegna þess að grafan var of nálægt kanti sem gaf sig.



Jarðgangagerð
Ljósmynd: Sígfús Sigurðsson

Byggingarframkvæmdir og mannvirkjagerð

Óhætt er að halda því fram að árið 2007 hafi verið eitt það umfangsmesta til þessa í byggingarframkvæmdum og mannvirkjagerð hér á landi. Áætlað er að hátt í 16.000 manns hafi verið starfandi í greininni sem er það mesta sem verið hefur fram til þessa. Er það nokkur fjölgun frá fyrra ári sem var þó metár, a.m.k. hvað mannafla varðar.

Eins og á síðasta ári var mikill hluti starfsmanna á íslenskum vinnumarkaði erlendir ríkisborgarar. Samkvæmt opinberum tölum er talið að um síðustu áramót hafi verið u.þ.b. 18.000 erlendir starfsmenn á vinnumarkaði hér á landi og þar af u.þ.b. 6.000 manns við byggingarframkvæmdir og mannvirkjagerð. Þegar þessi mikli fjöldi, sem starfar í byggingariðnaði, er hafður í huga hefur verið í mörg horn að líta fyrir starfsmenn Vinnueftirlitsins sem ber samkvæmt vinnuverndarlögum m.a. að hafa eftirlit með aðbúnaðar- og öryggismálum á byggingarvinnustöðum. Á árinu hefur t.d. verið lögð sérstök áhersla á að koma upplýsingum á framfæri um vinnuvernd við þá fjölmörgu erlendu starfsmenn sem starfa á þessum vinnustöðum. Vinnueftirlitið gaf út á árinu sérstakt efni á nokkrum helstu tungumálum

starfsmanna. Í því sambandi má nefna bækling sem ber nafnið *Öryggi á byggingarvinnustað*. Hann er gefinn út á fjórum tungumálum, ensku, litháísku, pólsku og íslensku. Í bæklingnum er fjallað á myndrænan hátt og með stuttum texta um mikilvæg atriði sem þarf að huga að þegar unnið er á byggingarvinnustað.

Á árinu hafa verið mörg stór verkefni í gangi og sumum er u.þ.b. lokið eins og byggingu Fjarðaáls, stækkun Flugstöðvar Leifs Eiríkssonar og stækkun Norðuráls á Grundartanga. Önnur eru langt kominn, s.s. bygging Kárahnjúkavirkjunar þótt þar sé ýmislegt eftir enn. Áfram er unnið að stórum verkefnum við byggingarframkvæmdir og mannvirkjagerð, s.s. við byggingu tónlistar- og ráðstefnuhúss við Reykjavíkurhöfn og gerð Héðinsfjarðarganga, auk fjölda annarra misstórra verkefna sem unnið er að eða eru í undirbúningi. Í því sambandi má nefna verkefni sem tengjast vega- og gatnagerð, jarðvinnu, brúargerð, jarðgangagerð, stóriðju og virkjanaf framkvæmdum og byggingu atvinnu- og íbúðarhúsnæðis.

Vinnueftirlitið mun á næstu árum sem hingað til gera sitt besta til að sjá til þess að verkkaupar og verktakar við byggingarframkvæmdir og mannvirkjagerð uppfylli lög og reglugerðir sem sett hafa verið um vinnuvernd hér á landi. Í því sambandi er alltaf

Vinnueftirlitið

eitthvað nýtt á döfinni, ekki síst að auka samstarf við þessa aðila, fyrst og fremst með það í huga að gera vinnustaði þeirra 16.000 starfsmanna, sem unnu í greininni á árinu 2007, að öruggari vinnustöðum. Það er staðreynd, ekki aðeins hér á landi heldur í allri Evrópu, að draga þarf úr slysum í þessari grein enn frekar en tekist hefur fram að þessu. Að því verður unnið áfram á næstu árum í sem bestu samstarfi við hagsmunaaðila við byggingarframkvæmdir og mannvirkjagerð.

Markaðseftirlit

Markaðseftirlit á árinu 2007 var með hefðbundn-um hætti þ.e. eftirlitsheimsóknir hjá seljendum og innflytjendum vara. Eftirlitsátaki með garðyrkjuvélum sem hófst 2006 lauk á árinu með því að bréf var sent til fyrirtækja sem ekki gátu framvísað notkunarleiðbeiningum með vélunum á íslensku, en það reyndist vera í 70% tilvika. Voru þau hvött til að útvega leiðbeiningar á íslensku eins og skylt er og bar það góðan árangur.

Ásláttarbúnaður til hífinga var skoðaður kerfisbundið og fyrirtækjum sem selja slíkan búnað bent á þá skyldu að hann skuli vera CE-merktur til að tryggja lágmarkskröfur um öryggi við vinnu. Jafnframt var gert ljóst að eftirlitsmenn í fyrirtækjaeftirliti mundu ganga hart eftir að þessu væri framfylgt. Alls voru heimsóknir í markaðseftirliti 297. Í einu tilviki var beitt þvingunarræðum varðandi sölu á persónuhlífum en þá var vara innkölluð sem ekki uppfyllti ákvæði varðandi merkingar, þannig að verndargildi þeirra var óþekkt. Í framhaldi var send fréttatilkynning með viðvörðun og upplýsingum um rétt val á persónuhlífum.

Umsagnir og leyfisveitingar

Tafla 10

Umsagnir og leyfisveitingar	2003	2004	2005	2006	2007
Umsagnir og starfsleyfi vegna nýrra og breyttra vinnustaða	147	164	167	181	189
Umsagnir vegna gisti- og veitingaleyfa	559	536	477	532	515
Samtals vegna nýrra og breyttra fyrirtækja	706	700	644	713	704
Umsagnir vegna innflutnings eitrefna við garðyrkju	42	38	43	23	22
Aðrar umsagnir og leyfi vegna innflutnings annarra efna	32	23	18	11	25
Umsagnir til sýslumanna vegna sprengileyfa til einstaklinga	40	36	16	28	32
Samtals vegna efnanotkunar	95	114	77	62	79
Aðrar umsagnir					45
Umsagnir alls					828

Átaksverkefni



Verðlaunahafar taka við viðurkenningu á ráðstefnu vinnuverndarvikuinnar 2007.

Vinnuverndarvikan 2007

Vinnuverndarvikan 2007 fjallaði um orsakir líkamlegra álagseinkenna, s.s. bakverkja, verkja í hálsi, herðum og öxlum. Vikan var 22.–26. október. Í fyrirætlunum Vinnuverndarstofnunarinnar í Bilbao var mælt með því að beina sjónum annars vegar að því hvernig hægt væri að koma í veg fyrir líkamleg álags-einkenni og hins vegar að því hvernig hægt væri að halda fólki í starfi, endurhæfa það og færa til í starfi þá sem kljást við vandamálið.

Heimasíða og útgáfa

Í júní var sett upp heimasíða og byrjað að setja efni inn á hana, mest þýtt og staðfært efni frá Bilbao. Einnig voru sett inn á síðuna lög, reglugerðir, fræðigreinar, fræðsluefni og mest allt efni sem Vinnueftirlitið á um líkamsbeitingu.

Gefin voru út fjórblöðungur og veggspjald vikunnar. Veggspjaldið var hefðbundið vinnuverndarviku–veggspjald, mynd frá Bilbao með stuttum texta frá Vinnueftirlitinu. Fjórblöðungurinn var myndskreyttur gátlisti með ýmsum heilræðum.

Hvatningarbréf

Send voru út hvatningarbréf til fyrirtækja með 100 starfsmenn og fleiri með lista yfir hugmyndir að

aðgerðum. Einnig voru send bréf til flutningafyrirtækja og verslana með fleiri en 20 starfsmenn. Allir fengu hugmyndalista, veggspjald og fjórblöðunginn. Þá var sendur netpóstur með fræðsluefni til innanhúss- og húsgagnaarkitekta, arkitekta, byggingafræðinga, iðnhönnuða, verkfræðinga og tæknifræðinga.

Slagorð vikunnar

Hið enska slagorð vikunnar *lighten the load* eða *léttum byrðarnar* þótti ekki nógu gott. Það var of þröngt og lagði of mikla áherslu á það að bera eitthvað þungt. Efnit var til samkeppni innanhúss og varð slagorðið, Hæfilegt álag er heilsu best fyrir valinu. Það er orðið hæfilegt sem skipti hvað mestu máli, álag á ekki að vera of mikið en heldur ekki of lítið.



Ráðstefnugestir voru meðvitaðir um óhollustu þrásetunnar!

Ráðstefna

Ráðstefnan Hæfilegt álag er heilsu best var haldin á Grand Hótelu 23. október. Jóhanna Sigurðardóttir félagsmálaráðherra setti ráðstefnuna. Dagskrá var fjölbreytt og var m.a. fjallað um áhættumat, hönnun vinnustaða og líkamsbeitingu. Fyrirlesarar voru úr mismunandi starfsstéttum, þ. á m. var lækni, sjúkraþjálfari, arkitekt o.fl.

Þá voru 4 fyrirmyndarfyrirtækjum veitt verðlaun fyrir gott vinnuverndarstarf. Þau eru Jarðboranir, MS á Bitruhálsi, Hjúkrunarheimilið Lundur á Hellu og

Vinnueftirlitið

KS á Sauðárkróki. Fulltrúar frá þessum fyrirtækjum tóku við viðurkenningarskjölum og blómum á ráðstefnunni. Að lokum dró Eyjólfur Sæmundsson, forstjóri Vinnueftirlitsins, saman það helsta sem fram hafði komið á ráðstefnunni.

Ráðstefnan þótti takast vel og reynt fólk hjá Vinnueftirlitnu segir að aldrei hafi komið fleiri gestir. Leigðir voru út 9 kynningarbásar sem voru fyrir utan ráðstefnusalinn. Eftirfarandi aðilar voru með bása: Eirberg, Inpro ehf, Dynjandi, VGK-Hönnun, Vinnuvernd ehf., S. Líndal og Kassabíll.is, Háskólinn á Bifröst, Hnit hf. og Verkfræðistofa Sigurðar Thoroddsen hf.

Fjölmiðlar

Fjölmiðlar voru nokkuð virkir við að vekja athygli almennings á vinnuverndarvikunni með birtingu fréttatilkynninga og blaðagreina eftir starfsmenn Vinnueftirlitsins og tengda aðila. Viðtöl voru tekin við starfsmenn Vinnueftirlitsins í Ríkisútvarpinu. Stöð 2 og Bylgjan fluttu fréttir af ráðstefnunni.

Heimsóknir eftirlitsmanna

Í tilefni af vinnuverndarvikunni heimsóttu eftirlitsmenn umdæma Vinnueftirlitsins, sem dreifð eru um allt land, u.þ.b. 10–20 fyrirtæki hvert, alls 229 fyrirtæki. Haldnir voru fundir með stjórnendum og starfsmönnum flutninga- og dreififyrirtækja, vöruhúsa, stórra lagera og verslana þar sem útgefna fræðslufni og gátlistum um líkamlegt álag var dreift. Mæltust þessar heimsóknir vel fyrir og urðu oft miklar og líflegar umræður á vinnustöðunum.

Lokaorð

Líkamleg álagseinkenni valda ekki aðeins einstaklingum þjáningum og fjárhagslegum skaða heldur eru þau líka kostnaðarsöm fyrirtækjum og efnahagslífi þjóðarinnar. Allir geta þjáðst af líkamlegum álagseinkennum en það má koma í veg fyrir þau með réttum aðferðum. Markmið vinnuverndarvinnunnar var að auka þekkingu atvinnurekenda, starfsfólks og allra sem hafa áhrif á hönnun og skipulag vinnustaða á orsökum líkamlegra álagseinkenna til að markvisst verði leitast við að koma í veg fyrir þau.

„Áhættumat og forvarnir eru leiðin“ – þriggja ára verkefni

Kynning og innleiðing á áhættumati í fyrirtækjum er eitt viðamesta verkefni Vinnueftirlitsins á síðari árum. Verkefnið byrjaði formlega árið 2007 með kynningar-ráðstefnum um áhættumat sem haldnar voru um allt land. Árin þar á undan hafði verið í gangi tilrauna-verkefni um áhættumat með þátttöku fyrirtækja í öllum landshlutum ásamt því að haldin voru fyrstu námskeiðin um áhættumat. Áætlað er að þetta verkefni um innleiðingu áhættumats standi út árið 2009. Það felur meðal annars í sér öfluga fræðslu og kynningarstarf á námskeiðum, fundum og í eftirlitsheimsóknum, útgáfu kynningarefnis, greinaskrifum, uppbyggingu og þróun heimasíðu VER með verkfærum og leiðbeiningum um áhættumat ásamt eftirfylgni með því að fyrirtæki geri áhættumat og áætlun fyrir vinnustaðinn. Þverfaglegur verkefnishópur tók til starfa í lok síðasta árs og er í undirbúningi samvinna og samráð við aðila vinnumarkaðarins. Sjá nánari umfjöllun í kafla 2 og heimasíðu Vinnueftirlitsins, www.vinnueftirlit.is.

Tóbaksvarnir á vinnustöðum

Tengt gildistöku nýrrar reglugerðar um tóbaksvarnir á vinnustöðum sem tók gildi 1. júní 2007 gaf VER út veggspjald um mikilvægi góðs andrúmslofts. Eftirlitsmenn VER á höfðuðborgarsvæðinu og á landsbyggðinni heimsóttu fjölmarga veitingastaði í byrjun júní til að dreifa plakatinu og vekja athygli á nýjum ákvæðum reglugerðarinnar. Einstaka kvartanir bárust til VER eftir að nýja reglugerðin tók gildi og var þeim tilvikum sinnt um hæl. Engar kvartanir bárust vegna reykinga á veitingastöðum árið 2007 en ein kvörtun barst vegna reykinga við inngang hótels.

BB –verkefnið “Betri líðan – Bættur hagur”: TR-mælir og Elmeri

Samtök iðnaðarins, Samiðn og Vinnueftirlitið hafa undanfarnir ár unnið að þróun tveggja nýrra verkfæra, TR-mæli fyrir byggingariðnað og Elmeri fyrir málmíðnað, sem ætlað er að stuðla að bættri frammi- stöðu fyrirtækja í vinnuverndarmálum. Góð reynsla hefur fengist af þessum aðferðum bæði erlendis og hérlendis. Þær eru einfaldar í notkun og hafa jákvæð áhrif á öryggishegðun og viðhorf starfsmanna gagn- vart vinnuvernd. Í febrúar 2007 skrifuðu for- vígismenn Samtaka iðnaðarins, Samiðnar og Vinnueftirlitsins undir samstarfssamning við Iðuna - Menntafélags iðnaðarins, um að líðan bjóði fyrirtækjum upp á námskeið sem áhuga hafa á að nýta sér þessar aðferðir í daglegu vinnuverndarstarfi. Er áhugasömum bent á að hafa samband við Menntafélagið um frekari upplýsingar.



Heil og sæl í vinnunni

HEIL OG SÆL Í VINNUNNI

Heilsueflingarverkefnið Heil og sæl í vinnunni hófst árið 2007. Það er hluti af samevrópsku átaksverkefni á vegum Evrópska samstarfssnetsins um heilsueflingu á vinnustöðum (ENWHP) og ber heitið Move Europe á ensku. Hér á landi hefur Vinnueftirlit ríkisins umsjón með verkefninu og er það unnið í nánú sam- starfi við Lýðheilsustöð.

Markmið Heil og Sæl í vinnunni er að auka vitund á vinnustöðum á mikilvægi þess að efla heilsu og forvarnir og hvetja til aðgerða á því sviði. Ennfremur er lögð áhersla á að vinnustaðir móti sér stefnu í heilsueflingarmálum. Sjónum er aðallega beint af eftir- farandi þáttum: Hreyfingu, næringu, tóbaksvörnum, áfengis- og vímuefnum sem og streitu og andlegri líðan.

Útbúinn var rafrænn spurningalisti sem gefur vinnustöðum kost á að meta stöðu heilsueflingar og forvarna á vinnustaðnum út frá almennri stefnu og áðurnefndum áhrifaþáttum. Eftir að hafa svarað listanum fær vinnustaðurinn senda endurgjöf í tölvupósti. Þessi endurgjöf inniheldur hagnýt ráð og

mögulegar hugmyndir um það hvernig auka megi heilsueflingu á vinnustaðnum. Einnig var komið á fót heimasíðu, www.heilsuefling.is, með ýmsum fróðleik er tengist heilsueflingu á vinnustöðum og almennt í samfélaginu og inniheldur hún nánari upplýsingar um verkefnið.

„Healthy Together“-verkefnið

„Healthy Together“ er fjarkennsluverkefni er Vinnu- eftirlitið leiðir og er það styrkt af starfsmenntaáætlun Leonardo da Vinci sjóðsins.

„Healthy Together“ er tilraunaverkefni til tveggja ára (2006-2008).

Auk Vinnueftirlitsins eru eftirtaldir bakhjarlar verk- efnisins í þátttökulöndunum þremur:

Ísland : Háskólinn í Reykjavík og Lýðheilsustöð

Ítalía: University of Perugia

Írland : Health Services Executive og National University of Ireland í Galway



Healthy Together

Markmið verkefnisins er að útbúa námsefni og halda fjarkennslunámskeið um stjórnun heilsueflingar á vinnustöðum. Markmið með námskeiðinu er að nemendur muni öðlast þekkingu á stjórnun og framkvæmd verkefna innan lítilla og meðalstórra vinnustaða jafnt í þéttbýli sem í dreifbýli, sem stuðla eiga að bættri heilsu, öryggi og vellíðan vinnandi fólks. Nemendur munu læra að gera áhættumat, greiningu og áætlanir um heilsueflingu á vinnu- stöðum. Sérstök áhersla verður lögð á að kynna hvernig hægt er að nýta úrræði og þjónustu sem sveitarfélög hafa yfir að ráða. Á árinu 2007 var unnið að þarfagreiningu á þörfum þjónustuaðila á sviði heilsueflingar á vinnustöðum með því að halda rýni- fundi í þátttökulöndunum þremur og með rafrænni könnun. Einnig var unnið að því að undirbúa og skrifa námsefni. Nánari upplýsingar um Healthy Together-verkefnið er að finna á heimasíðunni: www.healthy2gether.net.

Atvinnusjúkdómar

Alls bárust 17 tilkynningar vegna atvinnusjúkdóma á árinu. Af þessum 17 tilkynningum voru 11 frá Kárahnjúkum á vordögum 2007. Þessir síðarnefndu einstaklingar voru með ýmis einkenni sem fyrst og fremst voru öndunarfæraóþægindi. Einkennin virtust ganga hratt yfir. Það flækti málið að á sama tíma kom upp mjög víðtæk matareitrun á Kárahnjúkum en um 40 manns veiktust af henni. Komu auk heilsugæslunnar á Austurlandi, sóttvarnarlæknir, landlæknir og Vinnueftirlitið að rannsókn málsins. Skýring á veikindunum var talin loftmengun frá díselvélum djúpt inni í göngum þar sem loftræsting var ekki fullnægjandi fyrir starfsmenn sem þar unnu. Á meðan á rannsókn stóð þurfti að stöðva vinnu við gangagerðina tímabundið. Mál þetta sýnir í hnotskurn hve viðkvæmir atvinnusjúkdómar og atvinnutengdir sjúkdómar geta verið og hve mikilvægt er að starfsmenn, stjórnendur og heilbrigðisstarfsfólk sé vakandi fyrir slíku. Einnig er afar þýðingarmikið að tilkynningar séu skrifaðar með mikilli nákvæmni. Hvað varðar hinar sex tilkynningarnar má rekja þrjár til tímabundinnar loftmengunar á vinnustað. Upp kom grunur um blýeitrun sem leiddi til rannsókna á hópi starfsmanna en niðurstöður þeirra voru neikvæðar og ekki talin hætta á að heilsutjón hafi orðið. Þessi tilvik undirstrika að ýmsar atvinnutengdar eitranir koma stöðugt upp og mikilvægt er að viðhalda grunnþekkingu og árvekni á sviði hefðbundinna atvinnusjúkdómavarna

Á heimasíðu Vinnueftirlitsins má finna lista Evrópusambandsins yfir atvinnusjúkdóma. Þeir sem vinna við að gera áhættumat fyrir fyrirtæki og heilbrigðisstarfsfólk eru hvattir til að kynna sér þann lista. Ljóst þykir að betri meðvitund allra um atvinnusjúkdóma er til þess fallin að bæta mjög vinnuumhverfi á vinnustöðum landsins.

Vinnuslys

Alls var tilkynnt um 1395 karla og 433 konur sem lent höfðu í tilkynningarskyldu vinnuslysi á árinu. Er það svipaður fjöldi og árin á undan, sjá á næstu blaðsíðu.

Slys við mannvirkjagerð voru áfram langalgengustu slys á meðal karla og undirstrikar það hve alvarleg þessi slys eru og hve mikilvægt er að bregðast við þeim. Stærstur hluti kvenna sem slasast er í opinberri þjónustu en þar undir falla ýmis umönnunarstörf sem eru bæði líkamlega krefjandi og erfið.

Tilkynnt slys í byggingariðnaði voru langalgengust á Austurlandi eða 374 af 603 slysum sem tilkynnt voru árinu. Þetta undirstrikar að mannvirkjagerð var

umfangsmikil á svæðinu og aðstæður um margt hættulegar og erfiðari þar en mannvirkjagerð á öðrum svæðum. Þá skiptir máli að tilkynningaskyldu var vel sinnt af svæðinu

Það vekur athygli að hlutfall kvenna í tilkynntum vinnuslysum er innan við þriðjungur á síðustu árum. Ef þetta er hins vegar skoðað eftir umdæmum sést greinilega hve Austurland sker sig úr þar sem konur eru innan við 7% af tilkynntum vinnuslysum á því svæði. Þetta undirstrikar hve atvinnulífið er kynja-skipt milli landshluta með tilliti til vinnuslysa.

Hundraðshluti kvenna í vinnuslysum eftir umdæmum frá 2003 til og með 2007	
Austurland	6,8
Höfuðborgarumdæmi	32,2
Norðurland eystra	27,2
Norðurland vestra	33,9
Suðurland	25,2
Suðurnes	31,1
Vestfirðir	31,0
Vesturland	21,2

Eitt af markmiðum með því að fylgjast með staðtölum vinnuslysa er að meta hvort þróun vinnuverndar hafi verið jákvæð í landinu á síðustu árum.

Fjöldi banaslysa á Íslandi við vinnu á landi*			
	Fjöldi banaslysa	Meðalfjöldi á ári	Tíðni banaslysa á 100.000 starfandi
1961 -1965	31	6,2	8,6
1966 - 1970	54	10,8	13,7
1971-1975	38	7,6	8,4
1976 -1980	36	7,2	7,1
1981-1985	29	5,8	5,0
1986-1990	22	4,4	3,5
1991 -1995	28	5,6	4,1
1996-2000	20	4	2,7
2001-2005	12	2,4	1,5
2006-2007	10	5	2,9

*Upplýsingar frá Hagstofu: 1963–1990 fjöldi ársverka, frá 1991 fjöldi starfandi einstaklinga. Fjöldi ársverka 1961–1962 metinn, byggt á næstu árum þar á eftir.

Vinnueftirlitið

Vinnuslys 2007 flokkuð eftir starfsemi höfuðstöðva fyrirtækis*						
	2005		2006		2007	
	karlar	konur	karlar	konur	karlar	konur
Ál- og járnblendiiðnaður	24	8	37	9	29	10
Bílgreinar	9	0	5	0	16	0
Bygging og viðgerð mannvirkja	513	14	550	14	587	16
Efnaiðnaður	20	6	11	5	17	4
Fasteignar. og þjónusta við atvinnurekstur	5	4	9	3	10	3
Fiskiðnaður; hraðfrystihús, fiskv.stöðvar	43	38	51	34	47	29
Fiskiðnaður; síldarsöltun, fiskimj.v. o.fl.	13	7	15	7	15	7
Fiskveiðar	3	0	10	10	17	18
Fjarskipta- og pósthjónusta	34	52	32	40	25	63
Flutningastarfsemi o. fl.	74	12	71	13	97	34
Framkvæmdir opinberra aðila o. fl.	19	4	14	5	17	1
Grunnskólar og gagnfræðaskólar	3	22	4	21	4	18
Götu og sorphreinsun	7	1	3	0	10	0
Heildverslun	66	17	60	18	61	15
Landbúnaður	6	3	11	5	8	3
Matvælaiðnaður; vinnsla landbúnaðarafurða	53	24	66	26	43	20
Matvælaiðnaður; önnur en vinnsla landb.af.	5	3	14	1	10	3
Málsmíði, vélav., skipasmíði og skipav.	82	1	92	2	86	3
Menningarstarfsemi	8	3	10	5	7	1
Opinber stjórnarsýsla	57	38	76	50	69	53
Opinber þjónusta o.fl.	24	93	19	88	18	74
Pappírsvöruiðnaður	5	2	4	0	3	0
Peningastofnanir	1	3	2	0	0	3
Persónuleg þjónusta önnur en bílaþjónusta	9	7	3	6	10	5
Rafmagns-, hita- og vatnsveitur	20	3	12	2	27	4
Rekstri hætt eða hann liggur niðri	9	1	4	0	6	0
Smásöluverslun	11	13	17	17	16	15
Steinefnaíðnaður	25	1	27	2	53	1
Trjávöruiðnaður	17	0	13	0	11	1
Tryggingar	0	0	0	2	0	1
Varnarliðið og ísl. starfsl. erl. sendir.	4	1	1	2	0	1
Vefjariðnaður	4	0	0	0	2	0
Veitinga- og hótélrekstur	6	16	9	3	6	9
Ýmiss iðnaður og viðgerðir	3	2	4	1	0	1
Óviss starfsemi	37	9	54	8	68	17
Samtals	1219	408	1310	399	1395	433

*Ef starfsemi höfuðstöðvar liggur ekki fyrir er flokkað eftir útibúi (skoðunareiningu); ef upplýsingar um hvorugt liggja fyrir fellur starfsemin undir liðinn óviss starfsemi.

Ef horft er á fjölda banaslysa frá 1961 til dagsins í dag, sjá töflu á bls. 24, þá hefur þróunin verið skýr og jákvæð. Hvert slys og sérlega hvert banaslys er hins vegar einu slysi of mikið. Það er nokkuð áhyggjuforni að á síðustu 10 árum virðist banaslysum ekki hafa farið fækkandi.

Fjöldi höfuð- og hálsáverka á hverja 100.000 starfandi frá 1998 til 2007

Ártal	Karlar	Konur
1998	142	41
1999	133	38
2000	128	38
2001	113	42
2002	128	56
2003	147	60
2004	221	72
2005	205	83
2006	189	85
2007	193	93

Til þess að skoða þróun vinnuslysa nánar má skoða t.d. hvort alvarlegum áverkum eins og áverkum á höfuð og háls hafi fækkað á síðustu 10 árum. Tafla sýnir að svo virðist ekki vera og þeim hafi á síðust fimm árum frekar fjölgað heldur en árin þar á undan. Þannig má velta upp þeirri spurningu hvort þessi mikla þensla á vinnumarkaði með nánast engu atvinnuleysi og mikilli eftirspurn eftir fólki til starfa hafi leitt til aukinnar hættu á vinnumarkaði, sem ekki hefur náðst að mæta þrátt fyrir aukið starf fyrirtækja og stofnana á sviði vinnuverndar.

Banaslys

Á árinu 2007 létust fjórir menn í vinnuslysum:

1. Þann 19. mars lést 74 ára bifreiðarstjóri þegar hann var að tengja dráttarvagn við bifreið á geymslusvæði og hann varð á milli bifreiðarinnar og vagnsins.
2. Þann 25. júní lést 50 ára portúgalskur starfsmaður verktakafyrirtækis er hann við vinnu í stöðvarhúsi virkjunar féll 5 metra niður á steinsteypt gólf í stöðvarhúsinu.
3. Þann 10. október slasaðist 61 árs húsa-smiður er hann, við vinnu sína við að byggja upp undirstöður fyrir gólfplötu í nýbyggingu, féll 2,6 metra milli hæða þegar endi burðarbita í undirstöðunni féll undan honum. Hann lést síðan af völdum slysins 11. október 2007.
4. Þann 6. nóvember slasaðist 35 ára pólskur suðumaður er hann við vinnu í flotkví klemmdist á milli stálhurðar og stálstólpa. Hann lést síðan af völdum slysins 17. nóvember 2007.

Fræðslu- og upplýsingastarf



Guðmundur Kjerúlf skipuleggur námskeið um vinnuvernd.

Námskeið

Námskeið fyrir öryggistrúnaðarmenn og öryggisverði

Þessi námskeið eru haldin með reglubundnum hætti. Á öllum vinnustöðum með 10 starfsmenn eða fleiri eiga starfsmenn að kjósa sér öryggistrúnaðarmann sem er fulltrúi starfsmanna í vinnuverndarmálum á vinnustaðnum og atvinnurekandi á að skipa öryggisvörð sem sinn fulltrúa. Þessir menn eiga að vinna saman að því að gera vinnustaðinn sem öruggastan og heilsusamlegastan.

Alls voru haldin á landinu 19 námskeið fyrir öryggistrúnaðarmenn og öryggisverði. Þau skiptust þannig milli landshluta:

- 10 í Reykjavík
- 3 á Egilsstöðum
- 2 fyrir starfsmenn Impreglio og Arnarfells
- 1 í Fljótsdal fyrir starfsmenn Landsvirkjunar
- 1 á Ísafirði
- 1 í Reykjanesbæ
- 1 á Sauðárkrúki.

Námskeið um áhættumat

Í reglugerð nr. 920/2006 um skipulag og framkvæmd vinnuverndarstarfs á vinnustöðum eiga allir atvinnurekendur að gera – eða láta gera – áhættumat og áætlun um forvarnir á vinnustaðnum. Vinnueftirlitið heldur námskeið um gerð slíks mats til að auðvelda atvinnurekendum og öðrum sem vinna að áhættumati á vinnustöðum að rækja þessar skyldur.

Alls voru á árinu haldin 14 slík námskeið, þar af 10 í Reykjavík en 4 utan höfuðborgarsvæðisins, bæði opin námskeið og námskeið fyrir einstök fyrirtæki.

Einnig voru haldnir fyrirlestrar um áhættumat og forvarnir fyrir heilbrigðisstarfsmenn, nema í HÍ og félagsmenn BHM. Loks voru margir kynningarfundir haldnir um gerð áhættumats fyrir stjórnendur margra fyrirtækja og starfsmenn.



Leifur Gústafsson skipuleggur námskeið um áhættumat.

Fyrirlestrar og kennsla

Fyrirlestrar og stutt námskeið um ýmsa þætti vinnuverndar voru haldin í mörgum fyrirtækjum, t.d. í Orkuveitu Reykjavíkur (Þrisvar), hjá Faxaflóahöfnum, Ratsjárstöðinni á Reykjanesi, Listaháskóla Íslands, Arnarfelli, SKÝRRR, Starfsmannafélagi ríkisstofnana, Bandalagi háskólamanna, Íþrótt- og tómstundaráði, Heilbrigðisstofnuninni á Sauðárkrúki, Hólum í Hjaltadal, NimbleGen, hjúkrunarfræðideild, lækna-



Friðjón Axvírð og Ingibjörg Hauksdóttir verkefnastjórar, bæði í fræðsludeild.

deild (sjúkrapjálfarar) og félagsvísindadeild við HÍ, Sjúkrahúsi Akureyrar, Fjölbrotarskólanum á Norðurlandi vestra, Iðnskólanum í Reykjavík, á löggildingarnámskeiðum fyrir mannvirkjahönnuði o.fl.

Efni á þessum námskeiðum var afar fjölbreytt. Til dæmis má nefna: áhættumat og forvarnir, líkamsbeitingu, líkamlegt álag og vinnuaðstæður, einelti, kynningu á Vinnueftirlitinu og vinnuvernd, öryggismál, öryggis- og heilbrigðisáætlun fyrir bygginga- og mannvirkjagerð, vinnu í lokuðu rými, persónuhlífar og hávaðavarnir.

Margir fyrirlestrar voru einnig fluttir á námskeiðum sem aðrir aðilar stóðu fyrir, bæði stéttarfélög og skólar. Fyrirlestrar og kennsla í Háskóla Íslands voru



Frá námskeiði fyrir öryggistrúnaðarmenn og öryggisverði í Keflavík.

allviðamikil, þ.m.t. í félagsvísindadeild, læknadeild og hjúkrunarfræðideild, svo og kennslufræði- og lýðheilsudeild Háskólans í Reykjavík og í heilbrigðisdeild Háskólans á Akureyri.

Sérfræðingar Vinnueftirlitsins í hinum ýmsu þáttum vinnuverndar önnuðust þessa fyrirlestra og kennslu.

Símenntun starfsmanna Vinnueftirlitsins

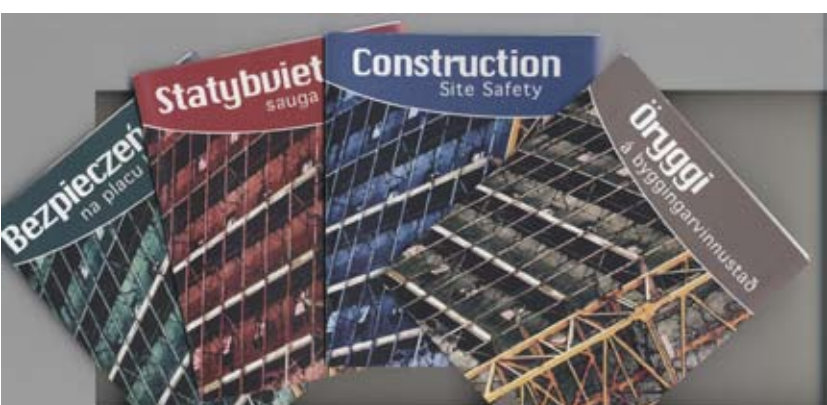
Það sem eftir var af styrk frá Próunarsjóði Starfsmannafélags ríkisins, PRÓSÍ, sem veittur var á árinu 2006, var notaður árið 2007.

Á árinu var gerð könnun á áhuga og þörf starfsmanna Vinnueftirlitsins á fræðslu og var komið til móts við hvort tveggja eins og efni stóðu til.

Haldin voru eftirfarandi námskeið:

- PEP-þjálfun, um vinnuskipulag við skrifstofustörf, 27. mars – ætlað fyrir fulltrúa, framhald af námskeiði 2006. Fyrirlesari: Rósa Kristín Benedikt dóttir frá IBT á Íslandi.
- Eftirlitsfræði, áhættumat, nýjar reglugerðir o.fl., 26.–28. mars. Námskeið þetta var ætlað eftirlitsmönnum og fulltrúum að hluta. Fyrirlesarar voru einkum sérfræðingar Vinnueftirlitsins.
- Verkefnastjórnun, 16.–18. apríl. Fyrirlesari Tryggvi Sigurbjarnarson rafmagnsverkfræðingur og sérfræðingur í stjórnun. Námskeiðið var ætlað stjórnendum.
- Rannsókn slysa og óhappa og um skýrslugerð dagana 28. og 29. nóv. Námskeið þetta var ætlað eftirlitsmönnum. Fyrirlesarar voru einkum sérfræðingar Vinnueftirlitsins.
- Vinnustaðamenning 30. nóvember. Fyrirlesari var Eypór Eðvarðsson frá Þekkingarmiðlun. Þetta námskeið var ætlað öllum starfsmönnum Vinnueftirlitsins. Var það haldið tvisvar fyrir helming starfsmanna í senn.
- Fjarnámskeið á heimasíðu Vinnueftirlitsins voru áfram í boði um ýmsa þætti vinnuverndar. Þau henta sérstaklega vel fyrir nýliða.
- Fjarnámskeið hjá Tölvunám.is um ýmis tölvuforit. Margir starfsmenn Vinnueftirlitsins taka þessi námskeið.

Vinnueftirlitið



Útgáfa

- Próun verkfæra og leiðbeininga um áhættumat (á heimasíðu Vinnueftirlitsins)
- Tvö tölublöð Fréttabréfs um vinnuvernd
- Öryggi á byggingarvinnustað. Bæklingur á fjórum tungumálum: íslensku, ensku, pólsku og litháísku.
- Vinnuvernd á Íslandi. Bæklingur á 9 tungumálum: ensku, litháísku, pólsku, rússnesku, serbó-króatísku, spænsku, tailensku, víetnömsku og íslensku.
- Gættu þinna handa. Bæklingur um hlífðarhanska, netútgáfa.
- Veggspjöldin Hæfilegt álag er heilsu best vegna vinnuverndarvirkunar og Hreint loft vegna átaks í kynningu á banni við reykingum á vinnustöðum.



Málþing



Í panel sátu (f.v.) Björn Þór Rögnvaldsson, Bragi Skúlason, Kristín Vilhjálmsdóttir og Erna Einarsdóttir.

Réttindanámskeið

Reglulega eru haldin námskeið sem veita starfstengd réttindi, þ.e. fyrir stjórnendur vinnuvéla, fyrir flutning á hættulegum farmi o.fl. Að loknum vinnuvélanámskeiðum þurfa nemendurnir að fara í verk-ega þjálfun hjá leiðbeinanda sem fengið hefur réttindi til þess frá Vinnueftirlitinu. Verklegr vinnuvélaþróf voru 4470 á árinu 2007 og útgefin vinnuvélaþróf 2717.

Einnig eru reglulega haldin námskeið fyrir þá sem flytja hættulegan farm, svokölluð ADR-grunnnámskeið og ADR-framhaldsnámskeið fyrir flutning í tönkum og með sprengifim efni. ADR-skrírteini gilda í 5 ár.

Rétt.námskeið	2006		2007	
	Námsk.	Páttt.	Námsk.	Páttt.
Vinnuvélanámsk.				
Stjórn. vinnuvéla	59	1173	60	1205
Stjórn. bygg.krana	6	95	6	91
Önnur námskeið	17	271	60	1045
Samtals	82	1539	126	2341
ADR-námskeið				
Grunnnámskeið	9	112	10	117
Endurmennt.	6	85	9	76
Framh.námsk.	14	118	11	96
Endurm. v/framh.	11	94	15	90
Samtals	40	409	45	379

Auk neðangreinds málþings skal bent á ráðstefnuna Hæfilegt álag er heilsu best sem greint er frá undir fyrirsögninni Vinnuverndarvikan 2007 í kaflanum Átaksverkefni.

Málþing um forvarnir og aðgerðir gegn einelti og kynferðislegri áreitni á vinnustað - haldið á Grand Hótel, Reykjavík, 5. des. 2007

Vinnueftirlitið hélt málþing um forvarnir og aðgerðir gegn einelti og kynferðislegri áreitni á vinnustað í desember og var það vel sótt, þ.e. um 90 manns sátu það. Fundarstjóri var Valgeir Skagfjörð, stjórnarformaður Regnbogabarna. Markmið málþingsins var að varpa ljósi á stöðu þessa málaflokks í íslensku samfélagi, leggja áherslu á ábyrgð og skyldur ólíkra aðila, fjalla um hvernig auka megi forvarnir á vinnustöðum gegn einelti og kynferðislegri áreitni og hvernig gera megi viðbrögð markvissari og auka þjónustu við þolendur. Málþingið var ætlað þjónustuaðilum í vinnuvernd, fulltrúum stjórnarsýslu, heilbrigðisstarfsfólki, fulltrúum samtaka á vinnumarkaði, stjórnendum og starfsmönnum á vinnustöðum og öðrum sem áhuga höfðu á málefningu.

Við undirbúning málþingsins voru haldnir þrjú fundir til að fá fram ólíka sýn á málefnið: Sá fyrsti með þjónustuaðilum á sviði sálfélagslegra vinnuumhverfispáttá; annar fundurinn var haldinn með stéttarfélögum og sá þriðji með þolendum eineltis. Voru niðurstöður fundanna kynntar á málþinginu. Eftirtaldir aðilar voru fyrirlesarar á málþinginu: Ása G. Ásgeirsdóttir, fagstjóri í rannsókn- og heilbrigðisdeild Vinnueftirlitsins, Þórkatla Aðalsteinsdóttir, sálfræðingur og Lára Júlíusdóttir hæstaréttarlögmaður. Að lokum voru pallborðsumræður með þátttöku Braga Skúlasonar, formanns Útgarðs – félags háskólamanna og sjúkrahúsprests; Ernu Einarsdóttur, sviðsstjóra skrifstofu starfsmannamála hjá Landspítala; Kristínar Vilhjálmsdóttur, talsmanns Eineltissamtakanna og Björns Þ. Rögnvaldssonar, lögfræðings Vinnueftirlitsins.

Vinnueftirlitið

Rannsóknir

Rannsókn- og heilbrigðisdeild Vinnueftirlitsins er í formlegu samstarfi við Háskóla Íslands undir heitinu Rannsóknastofa í vinnuvernd. Mikill meirihluti rannsóknarverkefna, sem unnin eru á vegum Vinnueftirlitsins, eru undir þessum hatti. Margar neðangreindra rannsókna eru unnar í samvinnu við innlenda og erlenda aðila.

1. Úrvinnsla norrænna gagna í rannsókninni Líðan í vinnunni – þeirra sem greinst hafa með krabbamein – og annarra á vinnumarkaðinum. Verkefnið var unnið í samvinnu við Krabbameinsmiðstöðina og Rannsóknastofnunina í vinnuvernd í Finnlandi.
2. Verkefni á vegum sænskrar stofnunar (Center of Health Equity Studies) við Stokkhólmsháskóla en stofnunin hafði fengið það verkefni frá Alþjóðaheilbrigðismálastofnuninni að skrifa skýrslu um hvort norrænt velferðarlíkan væri til – og ef svo væri, hverju það hefði skilað fyrir lýðheilsu norrænna þjóða. Verkefni Íslendinga (Rannsóknastofu í vinnuvernd) var að skrifa um vinnuverndarstarf á Norðurlöndum. Skýrslan Work and Public Health in the Nordic Countries er enn í vinnslu.
3. Rannsókn á krabbameinum starfs- og menntunarhópa á Íslandi. Verkefnið var unnið í samvinnu við Halldóru Viðarsdóttur, Elínborgu J. Ólafsdóttur, Guðríði H. Ólafsdóttur og Laufeyju Tryggvadóttur hjá Krabbameinsskránni og Eero Pukkala hjá Krabbameinsskránni í Finnlandi. Gögn fengust hjá Hagstofu Íslands og Krabbameinsskrá. Byggt er á manntalinu sem tekið var á Íslandi í janúar 1981 en þetta er í fyrsta skipti sem manntalið er notað til rannsókna á heilsufari.
4. Rannsókn á holdafari ýmissa starfshópa héraendis. Teknar voru saman niðurstöður úr rannsóknnum sem Vinnueftirlitið hafði staðið að í samstarfi við ýmsa aðila.
5. Rannsókn á birtingarmyndum vanlíðanar hjá konum í hópi grunnskólakennara. Verkefnið var unnið í samvinnu við Herdísi Sveinsdóttur, prófessor við Háskóla Íslands, og Guðbjörgu Lindu Rafnsdóttur, dósent við Háskóla Íslands.
6. Rannsókn á líðan og viðhorfum vaktavinnufólks í samvinnu við Herdísi Sveinsdóttur, prófessor í Háskóla Íslands, Guðbjörgu Lindu Rafnsdóttur, dósent við Háskóla Íslands, og Ólöfu Eiríksdóttur, BA-nema. Í tengslum við endurnýjun kjarasamninga veturinn 2004–2005 var skipaður starfshópur með fulltrúum Bandalags háskólamanna, Bandalags starfsmanna ríkis og bæja, ríkisins, Reykjavíkurborgar og Sambands íslenskra sveitarfélaga með það að markmiði að gera vaktavinnu eftirsóknarverðari. Í kjölfarið fól starfshópurinn Rannsóknastofu í vinnuvernd að kanna aðstæður, aðbúnað og viðhorf vaktavinnufólks til vaktavinnu. Tvær skýrslur hafa verið skrifaðar um þessa rannsókn.
7. Rannsókn á heilsufari og líðan bænda. Áfram var unnið að úrvinnslu gagna um heilsufar og líðan bænda og um það flutt erindi á vísindapöngum.
8. Þátttaka í gerð spurningalista sem Lýðheilsustöð stendur að. Um er að ræða umfangsmikla heilsufarskönnun meðal íslensku þjóðarinnar.
9. Áfram var unnið að verkefni undir forystu aðila við London School of Economics um heilsuhagfræðileg áhrif geðsjúkdóma en okkar vinna laut fyrst og fremst að áhrifum á vinnu.
10. Áfram var unnið að verkefni um öryggishegðun á byggingarvinnustöðum en þetta er samnorrænt verkefni sem Danir hafa haft forystu um. Gert er ráð fyrir að verkinu ljúki með útgáfu mælitækis sem nota má til að meta öryggishegðun á byggingarvinnustöðum.
11. Unnið var verkefni til að meta árangur af banni við reykingum á veitingastöðum.
12. Unnið var að samnorrænu verkefni um afleiðingar mismunandi afbrigða af vinnutíma og lauk því verki með skýrslugerð en einnig var haldinn norrænn fundur um þetta verkefni, í sk. NAM-NIVA-sumarskóla sem haldinn var í Danmörku á haustdögum.
13. Hafinn var undirbúningur á rannsóknarverkefni er lýtur að eftirfylgd vinnuslysa en gagnaöflun vegna þeirrar rannsóknar fer fram á árinu 2008.

Rannsóknastofa í vinnuvernd

Rannsóknastofa í vinnuvernd var stofnuð árið 2004 sem samstarfsverkefni Vinnueftirlitsins og Háskóla Íslands. Stofan er þverfræðilegur vettvangur rannsókna og fræðslu um vinnuvernd og atvinnulíf. Fjölmargir fyrirlestrar voru haldnir á vegum stofunnar á síðasta ári og voru þeir jafnan mjög vel sóttir. Unnið hefur verið að ýmsum rannsóknaverkefnum sem ýmist er lokið, eru í vinnslu eða í undirbúningi.

Fyrirlestrarnir hafa að jafnaði verið fluttir í hádeginu og jafnan í húsakynnum Háskóla Íslands. Meðal efnis, sem þar hefur verið tekið til umræðu, má nefna: Heilsufar og vinnuaðstæður þriggja starfshópa kvenna, flugfreyja, hjúkrunarfræðinga og kennara; Staða ungmenna af erlendum uppruna á íslenskum vinnumarkaði og hlutverk atvinnurekenda; „Enginn kemur að sækja mig“ vinnan, fjölskyldan og samviskubitið; Fjölskylduvæn starfsmannastefna – að skapa fyrirmyndarvinnustað; Skreppur og Pollýanna; Um ólíka möguleika og sýn kynjanna á samræmingu fjölskyldulífs og atvinnu; Einelti á íslenskum vinnustöðum svo eitthvað sé nefnt. Reglulegir fyrirlestrar hafa verið haldnir á tveggja vikna fresti að jafnaði yfir veturinn en þar á ofan hafa verið haldnir fyrirlestrar á vegum stofunnar auk reglubundinna fyrirlestra.

Rannsóknir hafa verið af ýmsum toga má t.d. nefna: Kannanir á viðhorfi og líðan starfsfólks á veitinga- og skemmtistöðum fyrir og eftir reykingabannið; Reynsla vaktavinnustarfsfólks og viðhorf til vaktavinnu; Vinna barna og unglunga; Hvers vegna er örorka algengari meðal kvenna en karla – með sérstakri áherslu á að kanna aðstæður kvenna sem hafa greinst með vefjagigt; Rannsókn á krabbameinum ólíkra starfshópa á Norðurlöndum o.fl.

Nokkrar greinar og bókakaflar birtust á síðasta ári um rannsóknir á vegum stofunnar auk bókarinnar *Arbejde, helse og velfærd i Vestnorden* (Vinna, heilsa og velferð í Vestnorrænum löndum) sem Guðbjörg Linda Rafnsdóttir, forstöðumaður Rannsóknastofunnar, ritstýrði.

Af þessum upptalningum má sjá að viðfangsefnin eru mörg og margvísleg. Markmiðið með samstarfsamningnum er fyrst og fremst að efla rannsóknir og

fræðslu á sviði vinnuvistfræði í viðum skilningi þess orðs en svo virðist sem skilningur fólks á nánum tengslum vinnu og heilsu sé oft á tíðum af skornum skammti.

Hitt er þó sönnu nær að fátt tengist nánar heilsu fólks og líðan en sú vinna sem það stundar og áhrif vinnunnar ná lengra en til starfsaldursins. Löngu eftir að starfsævi lýkur getur áhrifa vinnunnar gætt. Áhugi á tengslum vinnu og heilsu beindist áður fyrr fyrst og fremst að atriðum svo sem slysaþættu, mengun af ýmsu tagi, líkamlegu álagi og ýmiss konar efnislegum vinnuaðstæðum en með breyttum aðstæðum á vinnustöðum vex sífellt skilningur á mikilvægi andlegra þátta s.s. streitu og eineltis. Margs konar upplýsingar er að finna á heimasíðu Rannsóknastofu í vinnuvernd www.riv.hi.is og þar er hægt að sjá hvaða fyrirlestrar eru í boði á hverjum tíma.

Innlent samstarf

Auk neðangreinds samstarfs skal bent á kaflann Rannsóknir þar sem talin eru upp mörg verkefni sem unnin eru í samstarfi við innlenda aðila.

- Pátttaka í stjórn Byggingastaðlaráðs.
- Aðili að Lagnafélagi Íslands
- Aðili að Lagnakerfamiðstöð Íslands
- Samvinna við Byggingafulltrúann í Reykjavík
- Samvinna við Neyðarlínuna varðandi vinnuslysa-útköll
- Samráðsfundir með markaðsgæsludeild Neytendastofu um samstarf og verkaskiptingu í markaðseftirliti
- Samráðsfundir með Umhverfisstofnun um samstarf og verkaskiptingu í fyrirtækjaeftirliti
- Samstarfsverkefni í samvinnu við Samtök iðnaðarins og Samiðn um innleiðingu nýrra aðferða í vinnuverndarstarf í byggingar- og málmíðnaði (TR og Elmeri).
- Pátttaka í nefnd félagsmálaráðherra um samvinnu ríkisstofnana sem koma að málefnum erlendra starfsmanna.
- Samvinna við Samiðn og Samtök iðnaðarins um BB-verkefnið.
- Samstarf við Háskólann í Reykjavík og Lýðheilsustöð um fjarkennsluverkefnið Hraust saman (Healthy together).
- Samstarf við Háskóla Íslands um rannsóknastofu í vinnuvernd.

Betri líðan, Bættur hagur með ELMERI

Elmeri-stig Niðurstöður mælinga

Fyrirtækið: _____

100%

Elmeri-stig = $\frac{\text{Fjöldi (Rétt)}}{\text{Fjöldi (Rétt + Rangt)}} \times 100 (\%)$

Elmeri felur í sér aðferð til að meta öryggis- og heilbrigðisstarf í fyrirtækjum öðrum en byggingafyrirtækjum.

Erlent samstarf

Norrænir samstarfsfundir á vegum Norrænu ráðherranefndarinnar

- Pátttaka í Norrænu vinnuverndarnefndinni, tveir fundir á árinu.
- Pátttaka í fundi forstjóra norrænu vinnueftirlitanna í Reykjavík í nóvember.
- Pátttaka í tveimur norrænum þemafundum um samvinnu milli norrænu vinnueftirlitanna á sviði ergónómíu í Svíþjóð í maí og október.
- Pátttaka í norrænum þemafundi um bygginga- og mannvirkjagerð í Finnlandi í maí.
- Verkefnisstjórn og pátttaka í norrænum þemafundi um "Psykosocial Arbetsmiljö og eftirlit-saðferðir" sem haldinn var í Reykjavík í október.
- Pátttaka í fundi á vegum Evrópusambandsins og SLIC um niðurstöður evrópsks asbestsátaks sem fram fór á árinu 2006 í Lúxemborg í september.
- Pátttaka í norrænum staðlafundum um verkpalla, stiga og persónuhlífar í Svíþjóð í nóvember
- Pátttaka í norrænum verkefnafundi um „Vinnuverndarstefnu á Norðurlöndunum“ í Finnlandi í nóvember.
- Samhæfingarnefnd (Koordinationskomiteen) skipuleggur og tekur ákvarðanir um grundvallaratriði varðandi norrænt samstarf um Evrópustaðla, EB-tilskipanir, reglugerðir o.fl. Einn fulltrúi er frá hverju Norðurlandanna í nefndinni. Vegna fjáðskorts voru reglulegir fundir ekki haldnir í nefndinni á árinu en fjallað um mál að mestu í tölvupósti.
- Einn sameiginlegur tveggja daga fundur var haldinn með 3 staðlahópum á árinu. Pátttakendur voru 30, þar af 4 frá Íslandi. Fundurinn var að þessu sinni haldinn í Stokkhólmi. Sameiginlegur fundur var haldinn fyrri daginn þar sem á dagskrá var m.a. það sem hefur verið helst í kast-ljósinu í hverju landi, norræn samskipti í framtíðinni, nýja véltilskipunin og markaðseftirlitsmál. Seinni daginn var aftur á móti fundað í hópum.

- Hópur 1 fjallaði um vélar (m.a. nýju véltilskipunina, reglur, staðla og markaðseftirlit).
- Hópur 2 fjallaði um persónuhlífar (m.a. reglur, staðla og markaðseftirlit).
- Hópur 3 fjallaði um stiga og verkpalla (m.a. reglur, staðla og markaðseftirlit).

Annað norrænt samstarf

- Norrænt samstarf um rannsókn á líðan fólks sem er komið aftur til vinnu eftir að hafa greinst með krabbamein (NOCWO).
- Norrænt samstarf um athugun á því hvaða áhrif norræna velferðarmódelið hefur á heilsu fólks (NEWS).
- Norrænt samstarf um rannsókn á krabbameinum starfshópa á Norðurlöndum (NOCCA).
- Evrópska samstarfsnetið um heilsuefningu á vinnustöðum.
- Formennska í Norrænu vinnuvistfræðisamtökunum, NES.
- Pátttaka í pallborðsumræðum á Norðurlandabíngi um mænuskaða vegna vinnuslysa í júní í Reykjavík.
- Norræn samvinna um þrýstibúnað (Pressure Equipment Directive, PED).

Annað erlent samstarf

- Aðili að IALI, alþjóðlegum samtökum um vinnueftirlit.

Vinnueftirlitið

Erindi og birtar greinar á árinu

Greinar almenns eðlis

- Guðmundur Kjerúlf: *Einelti og forvarnir*. Morgunblaðið 23. desember 2007.
- Guðmundur Kjerúlf: *Ef þér er kalt á tánnum skaltu setja á þig húfu*. Morgunblaðið 26. október 2007.
- Hanna Kristín Stefánsdóttir og Ólafur Hauksson: *Vinnuumhverfisvísir – hvað er það?* Bændablaðið 10. júlí 2007.
- Inghildur Einarsdóttir: *Atvinnurekendur þurfa að gera áhættumat*. Morgunblaðið 22. janúar 2007.
- Leifur Gústafsson: *Áhættumat í landbúnaði*. Bændablaðið 22. tbl., 18. desember 2007
- Pórunn Sveinsdóttir: *Heppilegt álag og vinn aðstæður*. Fréttablaðið 20. október 2007.

Auk þessa skrifa sérfræðingar Vinnueftirlitsins reglulega greinar í Fréttabréf um vinnuvernd, sem er gefið út af Vinnueftirlitinu og hefur á undanförunum árum komið út tvisvar á ári.

Birtar og samþykktar greinar í vísindaritum, rannsóknaskýrslur og útdrættir

1. Ágústa Guðmarsdóttir, Kristinn Tómasson. Heilsuefning í leikskólum í Reykjavík – íhlutun og árangur aðgerða (Health promotion in day-care centres in Reykjavík – intervention and result of actions). *Læknablaðið* 2007; 93: 189-98 <http://www.laeknabladid.is/media/tolublod/1352/PDF/f02.pdf>
2. Curran C, Knapp M, McDaid D, Kristinn Tómasson. The MHEEN Group: Mental health and employment: An overview of patterns and policies across Western Europe. *J Mental Health*, 2007, 16: 195–209
3. Kristinn Tómasson, Helgi Tómasson, Tómas Zoëga, Eggert Sigfússon, Tómas Helgason. Epidemiology of psychotropic medication use: Comparison of sales, prescriptions and survey data in Iceland. *Nord J Psychiatry* 2007;61: 471-478. <http://www.informaworld.com/smpp/content~content=a790122925~db=all~order=page>
4. Hólmfríður K. Gunnarsdóttir, Guðbjörg Linda Rafnsdóttir, Jón Gunnar Bernburg og Marja-Liisa Lindbohm. Employment participation and work experience of female breast cancer and lymphoma survivors from the Nordic study of Cancer and Work (NOCWO). *Kaflí í bókinni Lung Cancer in Women*. Varetta N. Torres (ritstj). New York: Nova Biomedical Books.
5. Hólmfríður K. Gunnarsdóttir, Herdís Sveinsdóttir, Guðbjörg Linda Rafnsdóttir. Birtingarmyndir vanlíðanar hjá konum í hópi grunnskólakennara. NETLA Veftímarit um uppeldi og menntun. Rannsóknarstofnun Kennaraháskóla Íslands, apríl, 2007. <http://netla.khi.is/greinar/2007/002/index.htm>
6. Herdís Sveinsdóttir, Hólmfríður K. Gunnarsdóttir, Hildur Friðriksdóttir. Self-assessed occupational health and working environment of female nurses, cabin crew and teachers. *Scand J Caring Sci* 2007;21:262-273.
7. Herdís Sveinsdóttir, Guðbjörg Linda Rafnsdóttir, Hólmfríður K. Gunnarsdóttir, Ólöf Eiríksdóttir. Sveigjanlegar vaktir: Um viðhorf og væntingar til vaktavinnu. Þjóðarspeglur, ráðstefnurit félagsvísindadeildar Háskóla Íslands, 2007.
8. Guðbjörg Linda Rafnsdóttir, Kristinn Tómasson, Hólmfríður K. Gunnarsdóttir. A nation-wide study of psychosocial strain at work as a predictor of seeking medical attention. *Rannsóknargrein samþykkt til birtingar*.
9. Ólöf Eiríksdóttir, Guðbjörg Linda Rafnsdóttir, Herdís Sveinsdóttir, Hólmfríður K. Gunnarsdóttir. Á vaktinni – Viðhorf fólks og væntingar. *Rannsóknastofa í vinnuvernd*, 2007:1. ISSN 1670 6781.
10. Ása Ásgeirsdóttir (invited speaker). Effectiveness of Health Promotion (invited speaker). Conference workshop on Community interventions

- held in conjunction with the 15th European Conference on Public Health. Organizers: EUPHA, National Public Health Institute, Finnish Institute of Occupational Health, STAKES, 10. október 2007.
11. Ása Ásgeirsdóttir. The Healthy Together Project - Training Needs Analysis. 18. Nordic Conference on Social Medicine and Public Health, sem haldin var í tengslum við 15. evrópsku ráðstefnuna um lýðheilsu október 2007.
 12. Ása G. Ásgeirsdóttir, Þóra Björt Sveinsdóttir, Dóra G. Guðmundsdóttir, Ásrún Matthíasdóttir, Fiona Falvey, Giuseppe Masanotti. The Healthy Together Project - Training Needs Analysis. Úrdráttur í ráðstefnuriti 18. Nordic Conference on Social Medicine and Public Health, sem haldin var í tengslum við 15. evrópsku ráðstefnuna um lýðheilsu, 10. og 11. október 2007.
 13. Ása Fríða Kjartansdóttir og Ása Guðbjörg Ásgeirdóttir. Heilsuefning og forvarnir á litlum og meðalstórum vinnustöðum. Greining á fræðsluþörfum mögulegra þjónustuaðila. Sent til birtingar.
 14. Ása Guðbjörg Ásgeirsdóttir and Þóra Björt Sveinsdóttir. European Week for Safety and Health 2006 - Safe Start. In Riitta-Maija Hämmäläinen (ritstj.), Value of Partnership for Workplace Health Promotion – Guideline for Partnership Building, Finnish Institute of Occupational Health.
 15. Hólmfríður K. Gunnarsdóttir, Kristinn Tómasson, Ásta Snorradóttir. Viðhorf og líðan starfsfólks á veitinga-, gisti- og skemmtistöðum þegar reykingabann tók gildi, 1. júní 2007. (Skýrsla). Sjá: <http://www.vinnueftirlit.is>.
 16. Hulda Birna Eiríksdóttir, Björn Magnússon, Guðjón Leifur Gunnarsson, Hannes Sigmarsson, Kristinn Tómasson, Stefán Þórarinnsson. Klórgasslys á Eskifirði E-36. Þing skurðlækna, Svæfinga- og gjörgæslulækna 30.3.-31.3.2007 <http://www.laeknabladid.is/2007/04/nr/2774>
 17. Kristinn Tómasson (gestafyrirlesari) Environmental and Public Health Issues: An Icelandic Perspective. 13th Annual National Public Health Leadership Development Network Conference Hampton Inn ~ Union Station, St. Louis, Missouri 25.–27. apríl 2007.
 18. Ólöf Eiríksdóttir, Guðbjörg Linda Rafnsdóttir, Herdís Sveinsdóttir, Hólmfríður K. Gunnarsdóttir, Kristinn Tómasson. Shiftwork: Attitudes and expectations. NAM-NIVA Summer School 27.–29. ágúst 2007, LO-skolen, Helsingør, Danmörku.
 19. Kristinn Tómasson (gestafyrirlesari). Presence of physical disease among occupationally active psychiatric patients. NAPE Annual Meeting 2007 Prándheimi, Noregi, 11.–12. október 2007.
 20. Albertsen K, Kauppinen K, Grimsmo A, Sörensen BA, Guðbjörg Linda Rafnsdóttir, Kristinn Tómasson. Working Time Arrangements and social consequences- What do we know? Temnord 2007:607 <http://norden.org/pub/velfaerd/ar-betsmiljo/uk/TN2007607.pdf>
 21. Hólmfríður K. Gunnarsdóttir, Guðbjörg Linda Rafnsdóttir, Jón Gunnar Bernburg. Atvinnuþátttaka og líðan í vinnu hjá konum sem hafa greinst með brjóst- eða eitlakrabbamein. 13. ráðstefna Háskóla Íslands um rannsóknir í líf- og heilbrigðisvísindum, 4.–5. jan. 2007. <http://www.laeknabladid.is/fylgirit/53/agrip-veggspjalda/>
 22. Halldóra Viðarsdóttir, Elínborg J. Ólafsdóttir, Guðríður H. Ólafsdóttir, Hólmfríður K. Gunnarsdóttir, Rafn Sigurðsson, Laufey Tryggvadóttir. Tengsl krabbameina við störf og menntun á Íslandi. 13. ráðstefna Háskóla Íslands um rannsóknir í líf- og heilbrigðisvísindum, 4.–5. jan. 2007. <http://www.laeknabladid.is/fylgirit/53/agrip-erinda/>
 23. Hildur Fjóra Antonsdóttir, Guðbjörg Linda Rafnsdóttir, Herdís Sveinsdóttir, Hólmfríður K. Gunnarsdóttir. Á vaktinni með sveigjanlegum stöðugleika. 13. ráðstefna Háskóla Íslands um rannsóknir í líf- og heilbrigðisvísindum, 4.–5. jan. 2007. <http://www.laeknabladid.is/fylgirit/53/agrip-veggspjalda/>
 24. M. L Lindbohm, R. Martikainen, E. Kuosma, T. Taskila, P. Hietanen, K. Carlsen, Sævar Berg Guðbergsson, Hólmfríður K. Gunnarsdóttir. Cancer survivors' employment, changes in their work situation and experiences of un-

Vinnueftirlitið

- certainty at work: A Nordic study of cancer and work (NOCWO). 19. Alþjóðlega ráðstefnan um faraldsfræði vinnutengdrar heilsu.. Banff, Alberta, Kanada, 9.–12. október 2007. *Occup. Environ. Med.* 2007;64;36. <http://oem.bmj.com/>
25. Herdís Sveinsdóttir, Hildur Fjóla Antonsdóttir, Guðbjörg Linda Rafnsdóttir, Hólmfríður K. Gunnarsdóttir. Á vaktinni með sveigjanlegum stöðugleika. Ráðstefnan Hjúkrun 2007, 22.–23. nóv. 2007. Ráðstefnan haldin í samvinnu Félags íslenskra hjúkrunarfræðinga, hjúkrunarfræðideildar Háskóla Íslands og hjúkrunarfræðibrautar heilbrigðisdeildar Háskólans á Akureyri.
 26. Herdís Sveinsdóttir, Hólmfríður Gunnarsdóttir. Birtingarþættir vanlíðunar hjá kvenkyns hjúkrunarfræðingum. Ráðstefnan Hjúkrun 2007, 22.–23. nóv. 2007. Ráðstefnan var haldin í samvinnu Félags íslenskra hjúkrunarfræðinga, hjúkrunarfræðideildar Háskóla Íslands og hjúkrunarfræðibrautar heilbrigðisdeildar Háskólans á Akureyrar.
 27. Hólmfríður K. Gunnarsdóttir, Guðbjörg Linda Rafnsdóttir, Jón Gunnar Bernburg. Atvinnuþátttaka og líðan í vinnu hjá konum sem hafa greinst með brjóst- eða eitlakraðbamein. Ráðstefnan Hjúkrun 2007, 22.–23. nóv. 2007. Ráðstefnan var haldin í samvinnu Félags íslenskra hjúkrunarfræðinga, hjúkrunarfræðideildar Háskóla Íslands og hjúkrunarfræðibrautar heilbrigðisdeildar Háskólans á Akureyri.
 28. Hólmfríður K. Gunnarsdóttir, Þórunn Sveinsdóttir. Occupational health and safety practice in Iceland. Working paper (June 8, 2007). Skýrsla fyrir verkefnið Principer och koncept i arbetsmiljöpolitiken i Norden. Unnið fyrir norrænu nefndina um vinnuvernd (Nordiska arbetsmiljöutvalget).

Ritstjórn og ritrýni

Hólmfríður K. Gunnarsdóttir sat í ritstjórn bandaríska tímaritsins WORK. Ritstjórninni fylgir að ritrýna greinar sem sendar eru til tímaritsins. Ritrýndi einnig greinar fyrir önnur erlend vísindatímarit.

Guðbjörg Linda Rafnsdóttir var gestaritstjóri norræna tímaritsins NIKK-Magasinet 1:2006, helgað rannsóknnum á norrænni velferð og kynjarannsóknum.

Kristinn Tómasson situr í ritstjórn Nordic Journal of Psychiatry og í stjórn Scandinavian Journal of Public Health.

Ása G. Ásgeirsdóttir var ritrýnir fyrir tímaritið WORK

Starfsmenn og deildir Vinnueftirlitsins 31. des. 2007

Yfirstjórn	
Eyjólfur sæmundsson	forstjóri
Aðalskrifstofa	
Dagrún Þórðardóttir	skrifstofustjóri
Guðmunda María Guðmundsd.	fulltrúi
Guðrún Tryggvadóttir	fulltrúi
Haldóra Guðmundsdóttir	ritari forstjóra
Ingibjörg Þ Marteinsdóttir	fulltrúi
Kristín Þóra Kristjánsdóttir	fulltrúi
Ragnhildur Karlsdóttir	aðstoðardeildarstjóri
Sigurður Karlsson	tæknifr.
Súsanna Steinþórsdóttir	fulltrúi
Lögfræðingur	
Björn Þór Rögnvaldsson	lögfræðingur
Tölvuvæðing	
Sverrir Gunnlaugsson	verkefnastjóri
Pétur Jónsson	verkefnastjóri
Sérfræðideildir	
Tæknideild	
Garðar Halldórsson	deildarstjóri
Ágúst Ágústsson	aðstoðardeildarstjóri
Fræðsludeild	
Inghildur Einarsdóttir	deildarstjóri
Friðjón Axlförð Árnason	verkefnastjóri
Guðmundur Ingi Kjerúlf	verkefnastjóri
Gerður Garðarsdóttir	fagstjóri
Hanna Kristín Stefánsdóttir	sérfræðingur
Efna- og hollustuháttadeild	
Víðir Kristjánsson	deildarstjóri
Jóhannes Helgason	verkefnastjóri
Friðrik Daníelsson	verkefnastjóri
Sigurður Karlsson	aðstoðardeildarstjóri

Rannsókn- og heilbrigðisdeild	
Kristinn Tómasson	yfirlæknir./deildarstj.
Anna Sigríður Jónsdóttir	verkefnastjóri
Ásta Snorradóttir	verkefnastjóri
Hólfríður K. Gunnarsdóttir	aðstoðardeildarstjóri
Þóra Björt Sveinsdóttir	sérfræðingur
Ása Guðbjörg Ásgeirsdóttir	verkefnastjóri
Eftirlitsdeildir	
Þróunar- og etirlitsdeild	
Þórunn Sveinsdóttir	deildarstjóri
Ólafur Hauksson	aðstoðardeildarstj.
Sigfús Jón Sigurðsson	fagstjóri
Leifur Gústafsson	verkefnastjóri
Vinnuvéladeild	
Magnús Guðmundsson	deildarstjóri
Haukur Sölvason	verkefnastjóri
Georg Árnason eftirlitsmaður	
Hannes Sigurgeirsson	eftirlitsmaður
Hildur Guðlaugsdóttir	fulltrúi
Ingvi Ágústsson	eftirlitsmaður
Ívar Ívarsson	eftirlitsmaður
Steinar Helgason	eftirlitsmaður
Þórður Kristinn Sigurðsson	eftirlitsmaður
Guðjón Magni Einarsson	eftirlitsmaður
Stefán S. Sigurðsson	eftirlitsmaður
Reykjavíkumdammi	
Gylfi Már Guðjónsson	umdammissstjóri
Fríða María Ólafsdóttir	eftirlitsmaður
Björn S Pálsson	aðstoðarumdammissstj.
Gróa Hafdís Ágústsdóttir	eftirlitsmaður
Guðbrandur Árnason	eftirlitsmaður
Pétur Már Pétursson	eftirlitsmaður
Hafdís S. Sverrisdóttir	eftirlitsmaður
Pétur Böðvarsson	eftirlitsmaður

Vinnueftirlitið

Vesturlandsumdæmi	
Guðjón Sólmundarson	umdæmisstjóri
Súsanna Steinþórsdóttir	fulltrúi
Vestfjarðaumdæmi	
Valgeir Rúnar Hauksson	umdæmisstjóri
Guðrún Elísabet Pálsdóttir	fulltrúi
Jakob Magnússon	eftirlitsmaður
Norðurlandsumdæmi vestra	
Stefán P Stefánsson	umdæmisstjóri
Sólveig B. Fjólmundsdóttir	fulltrúi
Pór Jónsson	eftirlitsmaður
Norðurlandsumdæmi eystra	
Haukur Þorsteinsson	eftirlitsmaður
Sigrún Jóna Daðadóttir	umdæmisstj./fulltrúi
Valgeir Páll Guðmundsson	umdæmisstj./eftirl.m.
Sigurgeir Ágúst Stefánsson	eftirlitsmaður
Jónína Snæfríður Einarsdóttir	eftirlitsmaður
Gunnar Bóasson (tímab. ráðning)	eftirlitsmaður
Austurlandsumdæmi	
Þorvaldur P Hjarðar	umdæmisstjóri
Ólína Ágústa Sófusdóttir	eftirlitsmaður
Sveinbjörg Ólafsdóttir	fulltrúi
Páll Sigvaldason	eftirlitsmaður
Jónas Jóhannsson	eftirlitsmaður
Suðurlandsumdæmi	
Gísli R Sveinsson	umdæmisstjóri
Höskuldur Rafn Kárasón	eftirlitsmaður
Sigrún Guðný Arndal	eftirlitsmaður
Þórhallur Steinsson	eftirlitsmaður
Hannes Snorrason	eftirlitsmaður
Suðurnesjaumdæmi	
Daníel Eypórsson	umdæmisstjóri
Margrét Sigurðardóttir	fulltrúi
Sveinn Adolfsson	eftirlitsmaður

