



Ársskýrsla 2005

Efnisyfirlit

4	Inngangur	25	Fræðslu- og upplýsingastarf
5	Skipurit		Námskeið og önnur fræðsla
6	Yfirstjórn og starfsmannahald		Asbestnámskeið
	Yfirstjórn		Námskeið um gerð áhættumats
	Starfsmannahald		Námskeið - Að fyrirbyggja einelti og aðra ótilhlýðilega háttsemi á vinnustöðum
10	Fjármál		Námskeið fyrir þjónustuaðila í vinnuvernd
11	Stjórnsýsla, þróunarstarf og stefnumótun		Réttindanámskeið
	Gæðahandbókin í þróun		Simenntun starfsmanna Vinnueftirlitsins – ný áætlun
	Vinnuumhverfisvisar í innra starfi fyrirtækja	29	Landsnet um heilsueflingu á vinnustöðum
	Fyrirmæli Vinnueftirlitsins – skyldur atvinnurekenda		Útgáfustarfsemi
	Áhættumat stuðlar að öryggi og heilbrigði	29	Veggspjald - Rétt viðbrögð bjarga mannlífum
	Aðlagð eftirlit		Rannsóknir
	Nýjar reglur og reglugerðir		Rannsóknastofa í vinnuvernd
13	Eftirlitsstarfið	30	Innlent samstarf
	Fyrirtækjaeftirlit	31	Erlent samstarf
	Eftirlit í landbúnaði		Norrænir samstarfsfundir á vegum Norrænu ráðherra- nefndarinnar
	Byggingar- og mannvirkjagerð		Annað norrænt samstarf
	Gjaldskyldar skoðanir vinnuvéla og tækja		Annað erlent samstarf
	Markaðseftirlit 2005	32	Erindi og birtar greinar á árinu 2005
	Umsagnir og leyfisveitingar		Fræðilegar greinar og bókakaflar
	Sérhæfðar mælingar		Greinar almenns eðlis
20	Átaksverkefni		Birtir útdrættir á vísindaþingum
	Evrópska vinnuverndarvikan 2005		Erindi á vísinda- og fagraðstefnum
	– Niður með hávaðann!		Erindi á almennum ráðstefnum, fundum og á vinnustöðum
	Úrtakskönnun á persónuhlífum		
	Tilraunaverkefni Vinnueftirlitsins um áhættumat		
	BB – tilraunaverkefnið (Betri líðan – Bættur hagur):		
	TR-mælir og Elmeri		
	Vinnuverndaráttak í grunnskólum		
22	Vinnuslys og atvinnusjúkdómar		
	Dauðaslys á árinu 2005		
	Atvinnusjúkdómar		

Ársskýrsla Vinnueftirlits ríkisins fyrir árið 2005

Ritstjóri: Ása G. Ásgeirsdóttir

Ábyrgðarmaður: Eyjólfur Sæmundsson

Aðalmynd á forsíðu: Að fjallabaki á „Laugavegi“ milli
Brennisteinsöldu og Hrafninnuskers.

Ljósmynd Eyjólfur Sæmundsson

Aðrar myndir: Ýmsir

Útlit og frágangur: MIXA hönnun og auglýsingar

Prentun: Prentmet

Vinnueftirlitið 2006

Inngangur

Starf Vinnueftirlitsins mótast mjög á hverjum tíma af stöðu og þróun efnahagslífsins. Árið 2005 einkenndist, eins og fyrra ár, af mikilli þenslu á vinnumarkaði sem að verulegu leyti á rætur að rekja til aukinna verklegra framkvæmda. Framkvæmdirnar takmarkast ekki einvörðungu við virkjanir og stóriðjuframkvæmdir á afmörkuðum stöðum. Mikið er um aðrar framkvæmdir einnig, í samgöngumálum og við byggingu atvinnu- og iðnaðarhúsnæðis.

Eins og fram kemur í kaflanum um vinnuslys hefur tilkynntum slysum fækkað nokkuð frá fyrra ári. Orsök þessa er ekki alveg ljós. Það væru góðar fréttir ef slysum hefði í raun fækkað, en vísbendingar eru um að atvinnurekendur hafi í minna mæli en áður sinnt tilkynningaskyldu sinni. Eins og fram kemur í slysa-kaflanum urðu fjögur dauðaslys á árinu. Það er hörmulegt, þegar slíkt ber að höndum, fyrir fjölskyldu og vini hins látna en einnig stjórnendur og vinnufélagana. Þeir tengjast oft vettvangi eða atburðarás slyssins með þeim hætti að veruleg sálræn áhrif geta setið eftir. Að þessu verður að huga í framhaldi af alvarlegum slysum.

Hjá Vinnueftirlitinu er markvisst unnið að þróun þess verklags sem stofnunin beitir við störf sín. Þannig hefur um alllangt skeið verið unnið að þróun gæðakerfis fyrir eftirlit með aðbúnaði, hollustu-háttum og öryggi á vinnustöðum og sérstakt gæðaráð starfar að þeim málum innan stofnunarinnar. Megináhersla er lögð á aukna ábyrgð stjórnenda á vinnustöðum og að vinnuverndarmálin verði hluti af stefnumótun og stjórnun fyrirtækjanna. Þróun hefur verið ný eftirlitsaðferð, svokallað aðlagð eftirlit, sem fyrst og fremst miðar að því að meta hvernig að þessu er staðið innan fyrirtækjanna og hvort það sé í samræmi við lög og reglur. Grunnurinn að þessari aðferð er m.a. lagabreyting sem gerð var árið 2003 en samkvæmt henni skal sett reglugerð um þessi atriði. Vinna við hana var langt komin í árslok 2005 og gert ráð fyrir að hún taki gildi á fyrri hluta árs 2006.

Vinnueftirlitið sinnir forvörnum gegn vinnuslysum og atvinnutengdum sjúkdómum með þrennum hætti, þ.e. fræðslu, rannsóknunum og eftirliti. Rannsóknir skapa þekkingu sem er nauðsynleg forsenda annars starfs. Fræðsla er mjög mikilvægur þáttur forvarna og leggur Vinnueftirlitið megináherslu á að ná til stjórnenda og fulltrúa starfsmanna á vinnustöðunum (öryggistrúnaðarmanna og félagslegra trúnaðarmanna). Með eftirlitinu nást bein tengsl við stjórnendur og fulltrúa starfsmanna úti á vinnustöðunum sjálfum við raunverulegar aðstæður. Þar fara fram samtöl með fræðslu og hvatningu; eftirlit snýst ekki einvörðungu um mat á lögmæti aðstæðna heldur einnig um forvarnir.

Að mínu mati er gildi vinnuverndarstarfsins að ýmsu leyti vanmetið. Samkvæmt upplýsingum frá Norðurlöndum og fleiri Evrópulöndum getur þjóðhagslegt tjón vegna vinnuslysa og atvinnutengdra sjúkdóma numið stórum upphæðum, allt að 4 % af vergri landsframleiðslu á ári. Það svarar til um 40 milljarða íslenskra króna á árinu 2005. Þessum kostnaði verður seint rutt úr vegi með öllu en ljóst er að til mikils er að vinna.



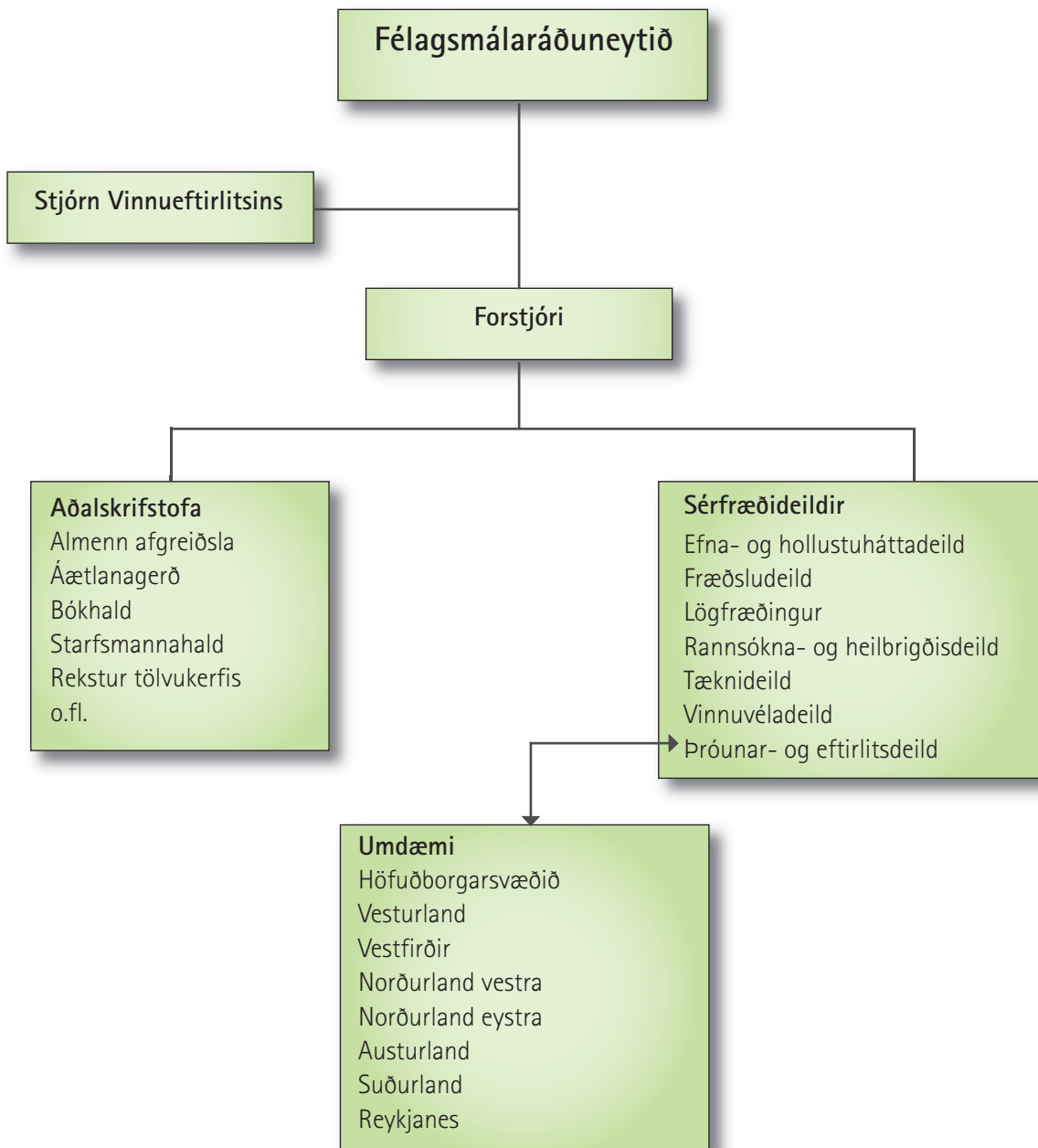
Eyjólfur Sæmundsson
forstjóri

Eyjólfur Sæmundsson

Skipurit

Vinnueftirlitið starfar samkvæmt lögum nr. 46/1980 um aðbúnað, hollustuhætti og öryggi á vinnustöðum. Vinnueftirlitið er miðstöð vinnuverndarstarfs í landinu og byggir starf sitt á samþættingu eftirlits, fræðslu og rannsókna. Samkvæmt stefnu Vinnueftirlitsins fyrir árin 2005 – 2007 er ætlunarverk Vinnueftirlitsins að stuðla að öruggu og heilsusamlegu starfsumhverfi, sem jafnan sé í samræmi við félagslega og tæknilega framþróun í þjóðfélaginu, og að markvissu forvarnarstarfi á vinnustöðunum sjálfum.

Hér fyrir neðan er skipurit sem sýnir stöðu Vinnueftirlitsins innan stjórnkerfisins, svo og deildaskiptingu þess, umdæmi og helstu verkefni aðalskrifstofu. Heiti sérfræðideildanna, sem allar eru staðsettar í höfuðstöðvunum í Reykjavík, eru lýsandi fyrir hina fjölbreytilegu starfsemi Vinnueftirlitsins. Hjá umdæmisskrifstofunum, sem dreifðar eru um land allt (sjá landakortið í kaflanum Yfirstjórn og starfsmannahald), fer hins vegar eftirlitsstarfsemin fram. Með eftirlitsstarfsemi er átt við fyrirtækjaeftirlit, eftirlit með vinnuvélum og tækjum og markaðseftirlit. Umdæmisskrifstofurnar heyra undir eina sérfræðideildina, þ.e. þróunar- og eftirlitsdeild.



Yfirstjórn og starfsmannahald

Yfirstjórn

Í stjórn Vinnueftirlitsins sitja níu menn. Ráðherra skipar stjórnina til fjögurra ára í senn. Einn stjórnarmaður kemur frá fjármálaráðuneytinu en aðilar vinnumarkaðarins tilnefna hina sjö. Ráðherra skipar formann án tilnefningar. Í stjórninni sitja einnig tveir áheyrnarfulltrúar frá starfsmönnum Vinnueftirlitsins.

Taflan hér fyrir neðan sýnir skipan stjórnarinnar.



Ársfundur Vinnueftirlitsins sem haldinn var 18. maí

Stjórn Vinnueftirlitsins frá 1. júní 2003

Samtök	Fjöldi	Aðalmenn	Varamenn
Alþýðusamband Íslands	2	Guðrún Kr. Óladóttir Halldór Grönvold	Halldór Jónasson Stefán Ó. Guðmundsson
Bandalag starfsmanna ríkis og bæja	1	Sigríður Kristinsdóttir	Vernharð Guðnason
Bandalag háskólamanna	1	Herdís Sveinsdóttir	Karen Bjarnhéðinsdóttir
Samband íslenskra sveitarfélaga	1	Hersir Oddsson	Inga Hersteinsdóttir
Samtök atvinnulífsins	2	Jón Rúnar Pálsson Pétur Reimarsson	Ásbjörn Einarsson Ragnheiður Héðinsdóttir
Fjármálaráðuneyti	1	Gunnar Björnsson	Þórhallur Vilhjálmsson
Formaður	1	Guðjón Ólafur Jónsson	Edvard Börkur Edvardsson
Alls	9		

Í töflunni hér fyrir neðan eru upplýsingar um fundafjölda og stjórnarsýsluafgreiðslur.

Stjórnarstörf	2001	2002	2003	2004	2005
Fundir í aðalstjórn	8	9	6	10	8
Fundir í landbúnaðarstjórn	2	1	1	*	*
Samþykktar nýjar reglur eða breytingar á reglum	8	3	4	4	6
Áfrýjanir til stjórnar skv. 98. gr. vinnuverndarlaganna	2	0	0	0**	0**

* Stjórn Vinnueftirlitsins í landbúnaði var lögð niður með lagabreytingu í mars 2003.
** Með lagabreytingunni í mars 2003 er ekki lengur hægt að áfrýja ákvörðunum Vinnueftirlitsins til stjórnar Vinnueftirlitsins.

Varðandi samþykktar reglur í stjórn vísast í undirkaflann *Nýjar reglur og reglugerðir í kaflanum Stjórnarsýsla, þróunarstarf og stefnumótun.*



Frá ársfundi Vinnueftirlitsins sem haldinn var 18. maí.

Starfsmannahald

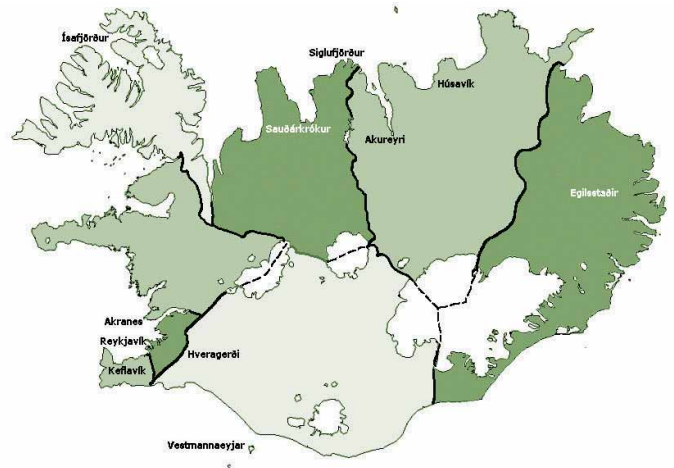
Í árslok voru starfsmenn Vinnueftirlitsins 73 talsins en stöðugildi voru 71,2. Konur voru 27 að tölu (9 í hlutastörfum) en karlar voru 45. Í Reykjavík störfuðu 48 manns, þar af 15 við eftirlitsstörf á höfuðborgarsvæðinu og 33 við sameiginlega þjónustu, sérfræðistörf, rannsóknir og stjórnun. Unnin ársverk hjá Vinnueftirlitinu voru 79,3.

Í eftirlitsumdæmunum sjö utan höfuðborgarsvæðisins störfuðu 25 starfsmenn, þar af 18 við eftirlitsstörf og sjö við skrifstofustörf o.fl. Starfsmannavelta var 8,2% á árinu. Hér fyrir neðan má sjá hvernig starfsmenn skiptast á deildir miðað við 31. des. 2005. Til samanburðar eru sams konar upplýsingar fyrir árið 2004.

Fjöldi starfsmanna og stöðugilda hjá Vinnueftirlitinu

Deildir	Unnin stöðugildi	Fjöldi starfsmanna	Unnin stöðugildi	Fjöldi starfsmanna
	2005	2005	2004	2004
Yfirstjórn/skrifstofa	9,9	9	10,1	10
Þróunar- og eftirlitsdeild	4,0	4	3,7	4
Tæknideild	2,2	2	2,2	2
Vinnuvéladeild	10,0	10	10,1	10
Fræðsludeild	3,1	4	3,7	3
Efna- og hollustuháttadeild	3,5	4	3,4	4
Rannsókn- og heilbrigðisdeild	4,9	4	5,2	5
Reykjavíkumdæmi	8,3	8	8,0	8
Vesturlandsumdæmi	2,3	2	2,5	3
Vestfjarðumdæmi	1,8	2	1,8	2
Norðurlandsumdæmi vestra	2,4	3	2,5	3
Norðurlandsumdæmi eystra	4,8	5	5,0	5
Austfjarðumdæmi	4,6	5	3,5	4
Suðurlandsumdæmi	4,4	5	4,0	4
Reykjanesumdæmi	2,9	3	2,7	3
Tölvuvæðing	2,3	3	1,0	2
Samtals	71,2	73	69,3	72

Umdæmisskrifstofur Vinnueftirlitsins



Samantekt

	Unnin stöðugildi	Fjöldi starfsmanna	Unnin stöðugildi	Fjöldi starfsmanna
Deildir	2005	2005	2004	2004
Starfsmenn í Reykjavík	48,2	48,0	47,3	48,0
Starfsmenn utan Reykjavíkur	23,0	25,0	21,9	24,0
Samtals	71,2	73,0	69,3	72,0
Fjöldi kvenna		24,0		28,0
Fjöldi karla		45,0		45,0
Hlutfall kvenna		37,0%		38,9%
Fjöldi eftirlitsmanna í Reykjavík		15		
Fjöldi eftirlitsmanna utan Reykjavíkur		18		
Unnin ársverk samtals		79,3		77,0
Þar af ársverk v/yfirvinnu o.fl.		8,1		7,7
Starfsmannavelta 2005*		8,2%		8,3%

* Þ.e. fjöldi fastra starfsmanna / heildarfjöldi starfsmanna.

Starfsmenn Vinnueftirlitsins 31. desember 2005

Yfirstjórn

Eyjólfur Sæmundsson forstjóri

Aðalskrifstofa

Dagrún Þórðardóttir skrifstofustjóri/
deildarstjóri

Guðmunda María Guðmundsdóttir fulltrúi
Petrína Sæunn Randversdóttir fulltrúi
Halldóra Guðmundsdóttir einkaritari forstjóra
Ingibjörg Þ. Marteinsdóttir fulltrúi
Kristín Þóra Kristjánsdóttir fulltrúi
Ragnhildur Karlsdóttir aðstoðardeildarstjóri

Lögfræðingur

Áslaug Einarsdóttir lögfræðingur

Tölvu- og hugbúnaðardeild

Pálmi Skowronski sérfræðingur
Sverrir Gunnlaugsson sérfræðingur
Ægir Pétursson sérfræðingur

Sérfræðideildir

Tæknideild

Garðar Halldórsson deildarstjóri
Ágúst Ágústsson aðstoðardeildarstjóri

Fræðsludeild

Ása G. Ásgeirsdóttir deildarstjóri
Elisabet Karlsdóttir sérfræðingur
Gerður Garðarsdóttir sérfræðingur
Hanna Kristín Stefánsdóttir sérfræðingur



Ágúst Ágústsson, starfsmaður í Tæknideild

Efna- og hollustuháttadeild

Víðir Kristjánsson	deildarstjóri
Friðjón Már Viðarsson	sérfræðingur
Heimir Haraldsson	sérfræðingur
Sigurður Karlsson	sérfræðingur

Rannsókn- og heilbrigðisdeild

Kristinn Tómasson	yfirlæknir / deildarstjóri
Berglind Helgadóttir	sérfræðingur
Guðbjörg Linda Rafnsdóttir	fagstjóri
Hólmfríður K. Gunnarsdóttir	aðstoðardeildarstjóri

Eftirlitsdeildir

Þróunar- og eftirlitsdeild

Þórunn Sveinsdóttir	deildarstjóri
Ólafur Hauksson	aðstoðardeildarstjóri
Sigfús Jón Sigurðsson	fagstjóri
Þórunn Inghildur Einarsdóttir	fagstjóri

Vinnuvélaeild

Haukur Sölvason	deildarstjóri
Daði Elfar Sveinbjörnsson	eftirlitsmaður
Georg Árnason	eftirlitsmaður
Hannes Sigurgeirsson	eftirlitsmaður
Hildur Guðlaugsdóttir	fulltrúi
Ingvi Ágústsson	eftirlitsmaður
Ívar Ívarsson	eftirlitsmaður
Magnús Guðmundsson	eftirlitsmaður
Steinar Helgason	eftirlitsmaður
Þórður Kristinn Sigurðsson	eftirlitsmaður

Reykjavíkumdæmi

Steinar Harðarson	umdæmisstjóri
Bjarni Snæbjörnsson	eftirlitsmaður
Björn S. Pálsson	eftirlitsmaður
Gróa Hafdís Ágústsdóttir	eftirlitsmaður
Guðbrandur Árnason	eftirlitsmaður
Gylfi Már Guðjónsson	eftirlitsmaður
Hafdís S. Sverrisdóttir	eftirlitsmaður
Pétur Böðvarsson	eftirlitsmaður

Vesturlandsumdæmi

Guðjón Sólmundsson	umdæmisstjóri
Súsanna Steinþórsdóttir	fulltrúi



Berglind Helgadóttir sjúkraþjálfari og Gerður Garðarsdóttir bókasafnsvörður.

Vestfjarðumdæmi

Valgeir Rúnar Hauksson	umdæmisstjóri
Guðrún Elísabet Pálsdóttir	fulltrúi

Norðurlandsumdæmi vestra

Stefán P. Stefánsson	umdæmisstjóri
Helga Dóra Lúðvíksdóttir	fulltrúi
Eyþór Jónasson	eftirlitsmaður

Norðurlandsumdæmi eystra

Helgi Haraldsson	umdæmisstjóri
Haukur Þorsteinsson	eftirlitsmaður
Sigrún Jóna Daðadóttir	fulltrúi
Valgeir Páll Guðmundsson	eftirlitsmaður
Kári Gunnarsson	eftirlitsmaður

Austurlandsumdæmi

Helgi Haraldsson	umdæmisstjóri
Þorvaldur P. Hjarðar	aðstoðarumdæmisstjóri
Björgvin Rúnar Þorvaldsson	eftirlitsmaður
Sveinbjörg Ólafsdóttir	fulltrúi
Páll Sigvaldason	eftirlitsmaður
Bóas Guðmundur Sigurðsson	eftirlitsmaður

Suðurlandsumdæmi

Gísli Rúnar Sveinsson	umdæmisstjóri
Höskuldur Rafn Kárason	eftirlitsmaður
Sigrún Guðný Arndal	eftirlitsmaður
Þórhallur Steinsson	eftirlitsmaður
Hannes Snorrason	eftirlitsmaður

Suðurnesjaumdæmi

Grétar Þorleifsson	umdæmisstjóri
Rósa Anna Björgvinsdóttir	fulltrúi
Sveinn J. Adolfsson	eftirlitsmaður

Fjármál

Rekstrarreikningur 2005

	2005	2004
Tekjur:		
Sértekjur	38.325.954	41.689.631
Markaðar tekjur	8.971.809	237.184.894
Aðrar rekstrartekjur	118.429.528	103.984.904
Tekjur samtals	165.727.291	382.859.429
Gjöld:		
Rekstrargjöld	431.585.006	415.084.293
Stofnkostnaður	7.739.180	-
Gjöld samtals	431.585.006	422.823.473
Tekjur umfram gjöld	-265.857.715	-39.964.044
Framlag úr ríkissjóði	241.100.000	0
Tekjuafgangur / halli ársins	-24.757.715	-39.964.044

Efnahagsreikningur 31/12 2005

	2005	2004
Eignir:		
Ríkissjóður	0	0
Veltufjármunir:		
Viðskiptakröfur	35.026.951	53.372.030
Sjóðir og bankareikningar	870.683	914.490
Veltufjármunir samtals	35.897.634	54.286.520
Eignir samtals	35.897.634	54.286.520
Skuldir og eigið fé:		
Eigið fé:		
Höfuðstóll í ársbyrjun	19.038.834	59.009.000
Tekjuafgangur (halli)	-24.757.715	-39.964.044
Eigið fé samtals	-5.718.881	19.044.956
Skammtímaskuldir:		
Skuld við ríkissjóð	35.871.264	28.795.504
Viðskiptaskuldir	5.745.251	6.452.182
Skammtímaskuldir samtals	41.616.515	35.247.686
Eigið fé og skuldir samtals	35.897.634	54.292.642



Ægir Pétursson og Sverrir Gunnlaugsson í tölvu- og hugbúnaðardeild.

Stjórnsýsla, þróunarstarf og stefnumótun

Gæðahandbókin í þróun

Gæðahandbók fyrirtækjaeftirlitsins tók formlega gildi þann 1.12.2004 en henni er ætlað að tryggja kerfisbundin, samræmd og fagleg vinnubrögð í fyrirtækjaeftirliti. Þróunar- og gæðaráð í fyrirtækjaeftirliti vann á árinu áfram að gerð verklags- og vinnureglna um eftirlit á vinnustöðum og innri verkferla hjá stofnuninni. Er ljóst að uppbygging gæðahandbókarinnar mun taka nokkurn tíma en hún mun að sjálfsögðu einnig vera í sífelldri endurskoðun með hliðsjón af þróun mála á hverjum tíma.

Á árinu tóku meðal annars gildi verklagsreglur um skipulag slysaútkalla hjá stofnuninni og vinnureglur varðandi meðferð kvartana um einelti á vinnustað.



Gæðaráð Vinnueftirlitsins að störfum.

Vinnuumhverfisvísar í innra starfi fyrirtækja

Nú hafa litið dagsins ljós 23 svokallaðir vinnuumhverfisvísar starfsgreina og má fá þá á vefsíðu Vinnueftirlitsins, sjá www.vinnueftirlit.is – útgefið efni/áhættumat. Vinnuumhverfisvísarnir eru hluti af gæðahandbók Vinnueftirlitsins og er ætlað að stuðla að samræmdum vinnubrögðum við fyrirtækjaeftirlitið. Varpa þeir ljósi á helstu vandamál, sem vænta má í viðkomandi starfsgrein, og tilgreina lög, reglur og viðmið sem byggt er á. Á árinu 2006 er fyrirhugað að halda áfram þróun nýrra vinnuumhverfisvísa því reynslan hefur sýnt að þeir nýtast einnig mörgum fyrirtækjum í eigin vinnuverndarstarfi, t.d. við gerð áhættumats.

Eftirfarandi vinnuumhverfisvísa starfsgreina er að finna á heimasíðu Vinnueftirlitsins:

Bifreiðaverkstæði
Byggingariðnaður
Efna- og lyfjaiðnaður
Fiskimjölsverksmiðjur o.fl.
Frystihús, rækjuverksmiðjur o.fl.
Hárgreiðslu- og snyrtistofur
Landbúnaður
Leikskólar

Lögregla, sjúkraflutningar og slökkvilið
Matvælaíðnaður (bakarí, niðursuðuverksm. o.fl.)
Matvælaíðnaður, sláturhús og kjötvinnslur
Matvöruverslanir
Málmbraðslur
Málmsmíðar
Orkuver og dreifikerfi
Skólar
Skrifstofur
Trésmíðjur
Umönnunargeiri
Veitingahús og mötuneyti
Vöruflutningar, dreifing og vörugeymslur
Þvottahús og fatahreinsanir

Fyrirmæli Vinnueftirlitsins – skyldur atvinnurekenda

Vinnureglur stofnunarinnar um eftirfylgni fyrirmæla og þvingunaraðgerðir tóku gildi þann 1.12.2004. Eftirlitsmenn leggja nú í heimsóknnum sínum áherslu á að hitta stjórnendur sem hafa fullt umboð til að taka á vinnuverndarmálum fyrirtækisins í samvinnu við fulltrúa starfsmanna. Þegar gefin hafa verið fyrirmæli um úrbætur á vinnustað ber atvinnurekanda að senda tilkynningu til Vinnueftirlitsins innan tilskilins tímafrests um að úrbótum sé lokið. Enn vantar nokkuð upp á þetta sé gert sem skyldi. Með nýjum vinnureglum er nú gengið fast eftir því að atvinnurekendur sendi inn tilkynningu um úrbætur og um leið gert ljóst að ef úrbætur gangi ekki eftir muni það leiða til þvingunaraðgerða.

Áhættumat stuðlar að öryggi og heilbrigði

Nefnd á vegum stjórnar Vinnueftirlitsins hefur undanfarin misseri unnið að undirbúningi reglugerðar um skyldu fyrirtækja til að gera skriflega áætlun um öryggi og heilbrigði á vinnustað, byggða á nýjum ákvæðum vinnuverndarlaganna. Var þeirri vinnu nánast lokið í árslok 2005 og tillaga stjórnar Vinnueftirlitsins send til félagsmálaráðuneytisins í ársbyrjun 2006. Ráðuneytið hefur með höndum frekari vinnslu málsins og sér um útgáfu reglugerðarinnar. Gert er ráð fyrir að ný ákvæði verði hluti af endurskoðaðri reglugerð um heilbrigðis- og öryggisstarfsemi á vinnustöðum. Markmið lagaákvæðanna og nýrrar reglugerðar er að tryggja markvissar forvarnir á vinnustöðum sem stuðla að heilbrigði og öryggi starfsmanna og koma á virku heilbrigðis- og öryggisstarfi á vinnustöðum. Þó nokkur fyrirtæki hafa þegar hafist handa og gert áhættumat og áætlun um forvarnir sem er forsenda þess að hægt sé að gera áætlun um öryggi og heilbrigði. Önnur

fyrirtæki hafa sýnt málinu áhuga og sótt upplýsingar og fræðslu hjá Vinnueftirlitinu á árinu.

Hin nýju lagaákvæði um áætlun um öryggi og heilbrigði og áhættumat voru kynnt á árinu meðal fjölmargra hópa, fyrirtækja og á námskeiðum Vinnueftirlitsins sem haldin voru fyrir öryggistrúnaðarmenn og öryggisverði vinnustaða. Einnig voru haldin tvö námskeið um gerð áhættumats og áætlunar um forvarnir. Bodið verður upp á slík námskeið um land allt árið 2006 og hafa fjögur slík þegar verið haldin. Á árinu 2005 voru einnig í gangi ný tilraunaverkefni á vegum Vinnueftirlitsins um áhættumat og forvarnir í fimm umdæmum. Er því verkefni nú formlega lokið í öllum átta umdæmum Vinnueftirlitsins, sjá kafla um *Átaksverkefni*.

Aðlagð eftirlit

Vinnueftirlitið hefur á síðustu misserum unnið að þróun nýrrar eftirlitsaðferðar, aðlagðs eftirlits. Áætlað var að taka aðferðina í notkun á síðasta ári. Frestun varð þó á því en ákveðið að byrja haustið 2006. Nýrri aðferð verður í upphafi beitt í fyrirtækjum, sem hafa tekið þátt í tilraunaverkefni Vinnueftirlitsins um áhættumat, og öðrum fyrirtækjum sem þegar hafa gert áhættumat og áætlun um forvarnir.

Eins og áður hefur verið kynnt er með nýrri aðferð lögð áhersla á aukna virkni stjórnenda og öryggisnefnda og að beitt sé skipulegum vinnubrögðum í vinnuverndarstarfinu. Eftirlitsmenn munu í heimsókn sinni eiga fund með þessum aðilum. Metið verður hversu vel innra starf fyrirtækjanna er skipulagt, m.a. hvort

- fyrirtækið hafi gert áhættumat og áætlun um forvarnir,
 - öryggisnefnd sé starfandi,
 - fulltrúar í öryggisnefnd hafi sótt námskeið um vinnuvernd.
- Munu þessi atriði meðal annars hafa veigamikil áhrif á mat Vinnueftirlitsins varðandi innra starf fyrirtækisins. Eftirlitsmenn munu einnig skoða vinnuumhverfi starfsmanna samkvæmt vinnuumhverfisvísi viðkomandi starfsgreinar. Sjónum verður beint að helstu vandamálunum og áhersla lögð á að þau verði leyst. Mat á innra starfi og vinnuumhverfi leiðir til flokkunar fyrirtækisins. Munu fyrirtæki í flokkum 1 og 2 leggja sjálf fram tímasettar framkvæmdaáætlanir, ef gera þarf úrbætur, en fyrirtæki í flokki 3 fá tímasett fyrirmæli. Markmið nýrrar aðferðar er að tryggja kerfisbundið, heildstætt eftirlit í fyrirtækjum og að Vinnueftirlitið beiti kröftum sínum þar sem þess er mest þörf.

Nýjar reglur og reglugerðir

Á árinu tók eftirfarandi reglugerð gildi:

- Reglugerð nr. 384/2005 um vinnu í kældu rými við matvælaframleiðslu.

Unnið var að eftirfarandi reglugerðum eða breytingum á þeim:

- Reglugerð um öryggis- og heilbrigðisstarf á vinnustöðum.
- Reglugerð um hávaðavarnir á vinnustöðum.
- Reglugerð um notkun tækja.
- Reglugerð um öryggisleiðbeiningar vegna efnanotkunar á vinnustöðum.
- Reglugerð um titring.



Hildur Guðlaugsdóttir fulltrúi í vinnuvéladeild.

Eftirlitsstarfið

Eftirlitsstarfi Vinnueftirlitsins er skipt í eftirlit með aðbúnaði, hollustuháttum og öryggi í fyrirtækjum og stofnunum, eftirlit í landbúnaði, gjaldskyldar skoðanir vinnuvéla og tækja, markaðseftirlit, umsagnir og leyfisveitingar. Er greint frá því starfi og umfangi þess hér á eftir. Í kaflanum *Átaksverkefni* er greint frá þeim átaksverkefnum sem umdæmin hafa tekið þátt í á árinu í samvinnu við sérfræðideildir stofnunarinnar. Þar á meðal var fræðslu- og upplýsingaátakið *Niður með hávaðann* í tengslum við Evrópsku vinnuverndarvirkuna í október og

Síðustu ár hefur verið sífellt meiri áhersla lögð á að kanna hvort fyrir hendi sé skipulagt vinnuverndarstarf í fyrirtækjunum sjálfum og hvort æðstu stjórnendur taki þátt í því. Fyrirmæli eru gefin um skipan öryggistrúnaðarmanna og öryggisvarða ef slíkir aðilar eru ekki til staðar á vinnustöðum, þar sem starfa 10 eða fleiri. Þessir aðilar eru lykilaðilar í vinnuverndarstarfinu og eiga meðal annars að taka þátt í gerð áætlunar um öryggi og heilbrigði og fara í reglubundnar eftirlitsferðir um vinnustaðinn í forvarnarskyni.

Skráð fyrirtæki eftir áhættuflokkum	Skráð 31.12.2001	Skráð 31.12.2002	Skráð 31.12.2003	Skráð 31.12.2004	Skráð 31.12. 2005
1. flokkur, skoðun árlega	2.553	2.442	2.467	2.537	2.709
2. flokkur, skoðun annað hvert ár	2.433	2.413	2.644	2.923	3.030
3. flokkur, skoðun 4. hvert ár	1.817	1.843	1.874	1.977	2.093
4. flokkur, óreglubundin skoðun	6.220	6.304	5.441	6.692	6.588
Samtals	13.023	13.002	12.426	14.129	14.420

tilraunaverkefni um áhættumat.

Fyrirtækjaeftirlit

Hversu oft fyrirtæki er heimsótt af eftirlitsmanni ræðst að nokkru leyti af þeirri áhættu sem gert er ráð fyrir að sé til staðar á vinnustaðnum. Aðrir þættir svo sem kvartanir starfsmanna, slys og óhöpp, átaksverkefni í starfsgreinum, áhættuþættir, sem lögð er sérstök áhersla á í eftirliti á hverju ári, eða efturfylgni við nýjar reglugerðir hafa einnig áhrif á það hvaða vinnustaðir eru heimsóttir. Eins og fram kemur í töflunni hér að neðan hefur fyrirtækjum fjölgað lítillega borið saman við árið 2004.

Á árinu 2005 var sérstök áhersla lögð á eftirfarandi í eftirlitsstarfinu: Áhættumat fyrirtækja, asbest, líkamlegt álag, þungar byrðar, líffræðilega skaðvalda, jarðefnanámur, stórslysavarnir, vinnu í kældu rými og forvarnir gegn einelti. Til frekari kynningar á tveimur síðastnefndu þáttunum voru send dreifibréf til alls um 1300 fyrirtækja og hagsmunasamtaka til að vekja sérstaka athygli á reglugerðum um aðgerðir gegn einelti og vinnu í kældu rými við matvælaframleiðslu sem nýlega tóku gildi. Eins og undangengin ár var auk framangreinds lögð mikil áhersla á eftirlit með byggingarvinnustöðum og haldið áfram á þeirri braut að banna vinnu á ófullnægjandi vinnupöllum.

Fjöldi og flokkun skoðana við fyrirtækjaeftirlit	2001	2002	2003	2004	2005
Reglubundnar skoðanir	1.659	1.773	1.823	2.137	2.179
Takmarkaðar úttektir	1.010	816	963	942	946
Reglubundnar endurskoðanir	317	344	254	444	226
Endurskoðanir v. takmarkaðra úttekta	18	29	33	35	12
Fjöldi skoðana samtals	3.004	2.962	3.073	3.558	3.363
Aðrar fyrirtækjaheimsóknir	1.844	1.691	1.857	1.403	810
Fyrirtækjaheimsóknir samtals	4.848	4.653	4.930	4.961	4.173
Mælingar og prófanir við eftirlit	683	581	447	436	633
Þar af hávaðamælingar	116	83	70	69	229
Útköll vegna slysa og óhappa	235	197	246	206	228

Heildarfjöldi skoðana og heimsókna í fyrirtæki árið 2005 var heldur minni en á árinu á undan. Reglubundnum skoðunum hefur þó fjölgað miðað við árið 2004.

Í eftirlitsferðum er nú skoðað samkvæmt áður tilgreindum vinnuumhverfisvísium starfsgreina en þeir varpa ljósi á helstu vandamál sem vænta má í vinnuumhverfi viðkomandi starfsgreinar. Sem dæmi um áhættuþætti, sem skoðaðir eru, má nefna vinnurými, hávaða, lýsingu, inniloft, efni og efnahættur, vinnuáðstæður með hliðsjón af líkamsbeitingu, félagslegan aðbúnað, öryggisbúnað véla og tækja o.fl. Í þessum eftirlitsferðum er haldinn fundur með fulltrúum stjórnenda og starfsmanna og vinnuumhverfi fyrirtækjanna skoðað heildstætt samkvæmt vinnuumhverfisvísi starfsgreinarinnar. Þannig koma fleiri atriði til skoðunar en áður og má því gera ráð fyrir að hver heimsókn taki heldur lengri tíma en áður. Fjöldi takmarkaðra úttekta var svipaður og síðastliðin ár en í þeim er sjónum beint að afmörkuðum atriðum á vinnustaðnum, t.d. tengt rannsókn vinnuslysa, vegna kvartana eða sérstakra átaksverkefna. Endurskoðunum hefur fækkað enda er nú lögð mikil áhersla á að atvinnurekendur sendi inn skriflega tilkynningu um úrbætur, þegar tímafrestur er liðinn, og því er ekki þörf á endurskoðunum í sama mæli

og áður. Heimsóknum í fyrirtæki, sem ekki eru skilgreindar sem beinar eftirlitsheimsóknir, hefur einnig fækkað borið saman við fyrri ár.

Útköllum vegna vinnuslysa hefur heldur fjölgað borið saman við 2004 þó svo að tilkynnt slys sé heldur færri á árinu miðað við árið 2004, sjá umfjöllun um vinnuslys á bls. 22. Ef litið er yfir fimm ára tímabil virðist þó ekki vera um marktæka breytingu að ræða. Mælingum í eftirliti hefur fjölgað verulega borið saman við síðustu ár og vega þar hávaðamælingar þyngst. Það getur skýrst af því að á árinu 2005 snerist evrópska vinnuverndarátakið, *Niður með hávaðann*, um hávaðavarnir á vinnustöðum (sjá nánar á bls. 20) og bauð þá Vinnueftirlitið sérstaklega upp á hávaðamælingar á vinnustöðum.

Taflan hér á eftir gefur yfirlit yfir fyrirmæli og ábendingar Vinnueftirlitsins, flokkuð eftir því hvort þau beinast að aðbúnaði, hollustuháttum, öryggi eða öðrum þáttum. Einnig er yfirlit yfir þvingunaraðgerðir en þær geta t.d. falist í að banna tiltekinn búnað, innsigla hættulega vél eða aðstöðu eða jafnvel stöðva starfsemi. Jafnframt er að finna sundurliðað yfirlit yfir hvaða hollustuhætti voru gefin fyrirmæli eða ábendingar um.

Fyrirmæli, ábendingar og þvingunaraðgerðir Vinnueftirlitsins 2001–2005

	2001	2002	2003	2004	2005
Fyrirmæli um bætt hollustuhætti	1.416	1.043	984	897	1.382
Fyrirmæli um bætt öryggi	2.560	2.600	3.008	2.960	2.554
Fyrirmæli um bættan aðbúnað	470	461	574	788	715
Önnur fyrirmæli	434	319	357	328	375
Fyrirmæli samtals	4.880	4.423	4.923	4.973	5.026
Ábendingar um bætt hollustuhætti	316	276	169	159	733
Ábendingar um bætt öryggi	443	413	414	344	516
Ábendingar um bættan aðbúnað	161	155	129	109	177
Aðrar ábendingar	386	324	286	206	288
Ábendingar samtals	1.306	1.168	998	818	1714
Fyrirmæli og ábendingar samtals	6.186	5.591	5.921	5.791	6.740
Notkun bönnuð	94	96	124	75	21
Innsiglisáðgerðir	1	0	1	0	0
Kærur	3	4	7	2	1
Ákvörðun dagsekta	0	0	0	0	0
Þvingunaraðgerðir samtals	98	100	132	77	22

Hollustuhættir flokkaðir eftir skoðunatriðum

Skoðunatriði	Fjöldi fyrirmæla	Fjöldi ábendinga
Vinnurými	240	152
Inniloft	396	151
Efni og efnaáhrif	366	193
Krabbameinsvaldandi efni	3	0
Líffræðilegir áhættuþættir	3	1
Lýsing	134	30
Hávaði, titringur og rafsegulsvið	46	175
Verkstöðvar – líkamlegt álag/líkamsbeiting	171	20
Félagslegur aðbúnaður	23	11

Fyrirmælum í fyrirtækjaeftirliti hefur þegar á heildina er litið fjölgað lítillega frá árinu 2004, sjá töfluna hér að ofan.

Athyglisvert er að fyrirmælum, sem snúa að hollustu-háttum á vinnustað, hefur fjölgað verulega eða um 54%, sjá eftirfarandi töflu sem varpar ljósi á þau skoðunatriði sem falla í þann flokk. Skýra má fjölgun fyrirmæla um hollustuhætti með því að aukin áhersla var lögð á þá þætti í eftirliti á liðnu ári, þar á meðal á líkamlegt álag, félagslegan og andlegan aðbúnað/einelti, efni og efnaáhrif og vinnu í kældu rými. Líklegt er að einnig megi rekja þessa fjölgun fyrirmæla um hollustuhætti til þess að á árinu 2005 var farið að nota vinnuumhverfsvísu starfsgreina kerfisbundið við fyrirtækjaeftirlit. Vísarnir varpa ljósi á helstu vandamál sem vænta má í vinnuumhverfi viðkomandi starfsgreinar og á notkun þeirra að tryggja samræmdar skoðanir. Ábendingum hefur fjölgað verulega og hafa ekki verið jafnmargar undangengin fimm ár. Ber þar einnig hæst fjölgun ábendinga um hollustuhætti.

Gefin voru 653 fyrirmæli og ábendingar á árinu er varða vinnuverndarstarf fyrirtækja. Endurspeglar sá fjöldi m.a. áherslu Vinnueftirlitsins á kosningu öryggistrúnaðarmanna og skipan öryggisvarða í fyrirtækjum, að komið sé á fót kerfisbundnu vinnuverndarstarfi og að fyrirtæki hefji gerð áhættumats og áætlunar um forvarnir.

Þvingunaraðgerðum hefur enn fækkað verulega frá fyrri árum sem gefur vísbendingu um að fyrirtæki standi sig betur en áður í vinnuverndarstarfinu.



Gylfi Már Guðjónsson eftirlitsmaður skoðar tröppur.

Eftirlit í landbúnaði

Starfsáætlanir Vinnueftirlitsins hafa á undanföllum árum miðast við að bændabýli séu skoðuð á 4–5 ára fresti. Skoðanir á bændabýlum voru nokkuð færri en undanfarin ár sem má rekja til minni mannafla við eftirlitsstörf á árinu 2005. Hefur dregið úr fjölda fyrirmæla og ábendinga í samræmi við það en einnig má rekja fækkun fyrirmæla til endurnýjunar á vélakosti býlanna. Býlum hefur fækkað verulega undanfarin ár en jafnframt hafa þau orðið stærri og tæknivæddari. Í eftirfarandi töflu má sjá fjölda skoðana á bændabýlum á undanföllum árum.

Eftirlit á bændabýlum	2001	2002	2003	2004	2005
Skoðuð býli	526	428	374	377	239
Fyrirmæli og ábendingar	1.585	1.400	1.240	1.056	491

Byggingarframkvæmdir og mannvirkjagerð

Umsvif mikil á árinu 2005

Víða á landinu hafa framkvæmdir við byggingar og mannvirkjagerð verið umfangsmiklar á árinu 2005. Þar er um margskonar framkvæmdir að ræða og margar þeirra óvenjustórar í sniðum. Svo mikið umfang hefur þýtt, að fyrirtæki í verktakaíðnaði hafa þurft að sækja aukið vinnuafli til annarra landa vegna skorts á vinnuafli hér innanlands, og víst er að aldrei fyrr hafa fleiri starfsmenn unnið við byggingarframkvæmdir og aðra mannvirkjagerð á Íslandi en á síðasta ári.

Umfangsmesta einstaka verkefnið er bygging Kárahnjúkavirkjunar sem er gríðarlega stórt verk. Framkvæmdir á Kárahnjúkasvæðinu skiptast í marga verkþætti, t.d. stíflugerð, jarðgangagerð, byggingu stöðvarhúss í Fljótsdal ásamt ýmsum öðrum verkefnum sem tengjast byggingu Kárahnjúkavirkjunar, s.s. vegagerð og vinnu við grjótnám. Allar þessar framkvæmdir krefjast geysimikils búnaðar, s.s. véla- og tækjabúnaðar, sem starfsmenn Vinnueftirlitsins hafa skostað í reglulegum heimsóknnum sínum á svæðið. Margir erlendir og innlendir verktakar vinna við framkvæmdirnar, og er stór hluti starfsmanna erlendir. Auk véla- og tækjaeftirlits annast Vinnueftirlitið eftirlit með öryggis- og aðbúnaðarmálum allra verktaka á svæðinu.

Á árinu var byrjað á byggingu Fjarðaáls sem er að rísa við Reyðarfjörð. Það verkefni mun ná hámarki á næsta ári. Á Hornafirði var unnið að gerð ganga undir Almannaskarð og lauk því verkefni á árinu.

Á Nesjavöllum var unnið að stækkun Nesjavallavirkjunar. Þá hefur verið unnið að framkvæmdum við nýja virkjun á Hellisheiði, svonefnda Hellisheiðarvirkjun.

Framkvæmdir við stækkun Norðuráls á Grundartanga hafa staðið yfir á árinu.

Þá er ógetið um nýja virkjun á Reykjanesi sem Hitaveita Suðurnesja er að byggja. Sú virkjun nefnist Reykjanesvirkjun.

Hér eru aðeins nokkur stórverkefni nefnd sérstaklega, en mörg önnur mætti einnig nefna sem unnið er að eða eru í hönnunarferli. Til dæmis er nú í undirbúningi bygging tónlistarhúss á hafnarsvæðinu í Reykjavík ásamt fleiri byggingum sem þar eiga að rísa á næstu árum.

Vinnueftirlitið hefur komið að öllum þessum framkvæmdum með eftirliti, sérfræðiráðgjöf og fræðslu, þar sem um hefur verið að ræða bein samskipti við verkkaupa, hönnuði, aðalverktaka, fjölmarga undirverktaka, trúnaðarmenn, samræmingaraðila, starfsmenn o.fl.



Eftirlitsstörf við Kárahnjúka.

Gjaldskyldar skoðanir vinnuvéla og tækja

Eftirfarandi tafla sýnir fjölda vinnuvéla og tækja sem skráð eru hjá Vinnueftirlitinu. Þessum tækjum fjölgaði töluvert á árinu 2005 en nýskráningar á árinu voru 2.165 talsins.

Skráðar	2001	2002	2003	2004	2005
Vinnuvélar (66 flokkar mismunandi véla)	12.261	12.791	13.588	14.159	16.007
Skíðalyftur (3 flokkar)	75	74	74	66	68
Fólks- og vörulyftur (5 flokkar)	1.787	1.875	1.942	2.025	2.150
Bílalyftur	1.020	1.064	1.081	1.133	1.208
Eimkatlar og þrýstihylki	490	552	577	608	618
Samtals skráðar vinnuvélar og tæki í árslok	15.633	16.356	17.262	17.991	20.051
Nýskráningar á árinu	1.386	1.093	1.384	1.560	2.165
Endanlegar afskráningar á árinu	546	433	476	859	356
Tímabundnar afskráningar á árinu	267	337	343	448	333
Skráð eigendaskipti á árinu	2.285	2.075	3.119	3.016	2.854

Eins og sjá má í eftirfarandi töflu fjölgaði skoðunum á vinnuvélum líkt og skráningum.

Skoðanir vinnuvéla	2001	2002	2003	2004	2005
Reglubundnar skoðanir	8.904	9.395	9.881	10.686	11.096
Endurskoðanir	613	761	355	488	409
Aðrar skoðanir	1.354	1.082	1.246	1.834	1.608
Samtals	10.871	11.238	11.482	13.008	13.113
Niðurstöður skoðana:					
Full skoðun – án athugasemda	8.453	8.990	9.365	9.984	10.584
Hálf skoðun	1.529	1.328	1.273	1.594	1.524
Notkun bönnuð	884	905	840	1.416	996
Innsiglað	5	15	4	14	16
Samtals	10.871	11.238	11.482	13.008	16.034

Skráðar vinnuvélar voru 16.081 en hins vegar voru skoðunar-skyldar vinnuvélar 13.602. Reglubundnar skoðanir voru 10.085 og var skoðunarhlutfallið því rúmlega 74% (sjá nánar í næstu töflu).

Vinnuvélar	Skráð 31.12. 2005	Reglubundnar skoðanir 2005	Skoðunarhlutfall 2005
Vinnuvélar til skoðunar	13.602	10.085	74,1%
þar af höfuðborgarsvæðið	6.188	4.782	77,3%
Samtals vinnuvélar	19.790	14.867	75,1%
Tæki			
Fólks/vöru/hjólást.lyftur*	2.263	1.763	77,9%
Bílalyftur*	1.209	549	45,4%
Eimkatlar, þrýstihylki, geymar	608	349	57,4%
Samtals tæki	4.080	2.661	65,2%

*Vöru- og bílalyftur eru skoðaðar annað hvert ár.

Markaðseftirlit 2005

Markaðseftirlitið fór fram á svipaðan hátt og áður, þ.e. með fyrirtækjaheimsóknum (verslanir og heildsölur), upplýsingagjöf, bæði bréflaga og símleiðis eftir því sem efni stóðu til, og einnig með eftirlitsátaki, úrtakskönnun og fundum. Um var að ræða fullt starf frá janúar til september en það sem eftir lifði ársins hálf starf.

Skoðaðar voru 153 tegundir af persónuhlífum og farnar 350 heimsóknir í fyrirtæki.

Í byrjun apríl var 11 fyrirtækjum, sem selja gasgrill, skrifað bréf þar sem þeim var tilkynnt að eftirlitsmaður mundi á næstu vikum heimsækja fyrirtækin og kanna ástand gasgrillanna. Sérstaklega yrði kannað í fyrsta lagi hvort tækin væru CE-merkt, í öðru lagi hvort þeim fylgdu leiðbeiningar á íslensku, í þriðja lagi hvort fyrir lægi EB-samræmisyfirlýsing, og í fjórða lagi hvort á þeim væri aðvörun á íslensku þess efnis að þau mætti aðeins nota utanhúss.

Skoðaðar voru 49 mismunandi gerðir af gasgrillum á árinu og voru gerðar athugasemdir við 16. Þá voru skoðuð 94 tæki og vélknúin handverkfæri ýmiskonar. Auk þessa var unnið að ýmsum lausnum og kröfugerð að beiðni og í samvinnu við starfsmenn vinnuvéladeildar bæði með sameiginlegum heimsóknum og bréflaga.



Starfsmenn vinnuvéladeildar, Steinar Helgason og Georg Árnason.

Umsagnir og leyfisveitingar

Fjöldi umsagna og leyfisveitinga á síðustu árum má sjá í eftirfarandi töflu.

Umsagnir og leyfisveitingar	2001	2002	2003	2004	2005
Umsagnir og starfsleyfi vegna nýrra og breyttra vinnustaða	201	136	147	164	167
Umsagnir vegna gisti- og veitingaleyfa	433	472	559	536	477
Samtals vegna nýrra og breyttra fyrirtækja	634	608	706	700	644
Umsagnir vegna innflutnings eiturefna við garðyrkju	42	47	42	38	43
Aðrar umsagnir og leyfi vegna innflutnings annarra efna	23	35	32	23	18
Umsagnir til sýslumanna vegna sprengileyfa til einstaklinga	33	13	40	36	16
Samtals vegna efnanotkunar	98	98	95	114	77

Eins og sjá má í ofangreindri töflu var heildarfjöldi umsagna vegna nýrra og breyttra fyrirtækja svipaður og á árinu 2004. Hins vegar voru heldur færri umsagnir veittar á árinu 2005 vegna gisti- og veitingaleyfa en á árinu á undan.



Höskuldur Rafn Káráson og Hafdís S. Sverrisdóttir á árlegum fundi eftirlitsmanna.

Sérhæfðar mælingar

Á hverju ári berast nokkrar beiðnir til Vinnueftirlitsins um mælingar á innilofti, mengun og hávaða á vinnustöðum, sjá földa mælinga á undanförunum árum í eftirfarandi töflu.

Sérhæfðar mælingar og úttektir	2001	2002	2003	2004	2005
Inniloftsmælingar	5	2	5	5	6
Aðrar mælingar á mengun í starfsumhverfi	6	4	0	2	1
Hávaðaúttektir	15	29	25	35	45
Mælingar og úttektir alls	26	35	30	42	42

Átaksverkefni

Evrópska vinnuverndarvikan 2005 – Niður með hávaðann!



Málefni Evrópsku vinnuverndarvinnunnar árið 2005 var hávaði á vinnustöðum. Heyrnartjón af völdum hávaða hefur lengi verið einn algengasti atvinnusjúkdómur á Vesturlöndum. Hávaðanum geta líka fylgt ýmsir aðrir kvillar og vandamál

svo sem eyrnasuð, aukin streita og vaxandi hættu á slysum. Það er þess vegna rík ástæða til að beina sjónum að þessu vinnuverndarmáli.

Markmið vinnuverndarvinnunnar var að vekja athygli á afleiðingum hávaða á vinnustað og hvetta fyrirtæki til þess að draga úr hávaða og beita virkum hávaðavörnum. Evrópska vinnuverndarstofnunin í Bilbao stendur fyrir þessari árlegu vinnuverndarviku og að þessu sinni tók 31 þjóð þátt í átakinu. Þótt megináherslan og athyglin væri í vikunni sjálfri 24. – 28. október þá hófst undirbúningur og aðdragandi vinnunnar hér á landi á vormánuðum 2005. Formleg setning vinnunnar í Evrópu var 20. apríl 2005.

Vinnuvistfræðifélag Íslands, auk ýmissa annarra, kom til samstarfs við Vinnueftirlitið um Evrópuvikuna varðandi undirbúning, kynningu og fræðslu- og eftirlitsátak.

Á árinu 2005 var lokið við gerð nýrrar Evróputilskipunar um hávaða á vinnustöðum sem gekk í gildi 15. febrúar 2006. Jafnframt var lögð lokahönd á gerð íslenskrar reglugerðar sem byggir á tilskipuninni og mun hún einnig taka gildi á árinu 2006.

Til að vekja athygli á hávaða á vinnustöðum og afleiðingum hans var ráðist í eftirfarandi verkefni:

- Greinaskrif í dagblöð og héraðsfréttablöð
- Viðtöl í ljósvakamiðlum
- Útgáfu veggspjalds
- Útgáfu fræðslubæklinga (bíður útgáfu nýrrar reglugerðar)
- Gerð hljóðdæmis
- Uppsetningu nýrrar vefsíðu um hávaða á vinnustöðum
- Kynningar- og eftirlitsátak með heimsóknum á vinnustaði
- Morgunverðarfund
- Að veita viðurkenningar

Fjöldmargir aðilar tóku að sér að skrifa greinar í blöðin til að vekja athygli á hávaða á vinnustöðum og afleiðingum hans. M.a. var skrifað um hljóðhönnun vinnustaða, heyrnartap tónlistarmanna, eyrnasuð, heyrnarhlífar, áhættumat, heyrnar-skaða o.s.frv.

Vinnueftirlitið setti upp sérstaka heimasíðu sem tileinkuð er hávaða þar sem m.a. má lesa ýmsar af ofangreindum greinum og nálgast annan fróðleik um hávaða og afleiðingar hans. Á heimasíðunni er einnig að finna áður nefnt hljóðdæmi. Með því að hlusta á hljóðdæmið má heyra hvernig er að búa við skerta heyrn af völdum hávaða.

Í sjálfri vinnuverndarviku fóru eftirlitsmenn Vinnueftirlitsins í heimsóknir á vinnustaði í þeim tilgangi að vekja sérstaka athygli á hávaða. Eftirlitsmennirnir funduðu með forsvarsmönnum fyrirtækja og starfsmönnum, afhentu gögn um hávaða og gerðu mælingar á hávaða í fyrirtækjunum.

Vinnueftirlitið og Vinnuvistfræðifélag Íslands stóðu fyrir morgunverðarfundum þann 28. október á Grand Hótel. Fundurinn var mjög vel sóttur, þar mættu um 100 manns. Árni Magnússon félagsmálaráðherra ávarpaði fundinn og setti vinnuverndarvikuna formlega. Eyjólfur Sæmundsson, forstjóri Vinnueftirlitsins, flutti inngangserindi þar sem hann m.a. kynnti væntanlega reglugerð um hávaða á vinnustöðum. Að því loknu voru flutt fjögur erindi. Ólafur Hjálmarsson, verkfræðingur hjá Línuhönnun, flutti erindi um hljóðhönnun vinnustaða. Þórður Andrésson, stöðvarstjóri hjá Orkuveitu Suðurnesja, sagði frá hávaðavörnum í eldra orkuveri og

EVROPSKA VINNUVERNDARVIKAN 2005

NIÐUR MEÐ HÁVAÐANN!

**Hljóð sem truflar er hávaði
Heyrnartjón er varanlegt
Hávaði veldur streitu
Hávaði eykur slyshættu**

ve VINNUUEFTIRLITIÐ www.vinnueftirlit.is

EVROPSKA VINNUVERNDARVIKAN <http://ew2005.osha.eu.int>

European Agency for Safety and Health at Work <http://agency.osha.eu.int>

1000 01000000

fyrirbyggjandi aðgerðum í orkuveri sem er í byggingu. Helga Sigurbjörnsdóttir, leikskólastjóri leikskólans Glæðheima á Sauðárkróki, sagði frá hávaðavörnum og markvissri vinnu og vakningu til að draga úr hávaða í leikskólanum. Haraldur Haraldsson frá Orkuveitu Reykjavíkur sagði frá hljóðhönnun í opnu skrifstofurými.



Frá afhendingu viðurkenninga í Evrópsku vinnuverndarvikunni.

Á morgunverðarfundinum afhenti Eyjólfur Sæmundsson, forstjóri Vinnueftirlitsins, fimm fyrirtækjum viðurkenningar í tilefni vinnuverndarvikunnar.

Eftirfarandi fyrirtæki fengu viðurkenningar fyrir góð markmið, úrlausnir og hönnun til að draga úr hávaða og bæta hljóðvist.

- Leikskólinn Glæðheimar á Sauðárkróki
- Bernhard ehf. í Reykjavík
- Hitaveita Suðurnesja
- Orkuveita Reykjavíkur
- Lundarskóli á Akureyri

Nýrrar reglugerðar er að vænta um hávaðavarnir á vinnustöðum á árinu 2006. Í tengslum við útgáfu hennar mun ljúka ýmsum þáttum vinnuverndarvikunnar svo sem útgáfu bæklinga og annars kynningarefnis. Fréttir um slíkt munu m.a. birtast á heimasíðu Vinnueftirlitsins.

Heimasíða Vinnueftirlitsins um hávaða og hávaðavarnir er: www.vinnueftirlit.is/havadi

Úrtakskönnun á persónuhlífum

Úrtakskönnun á persónuhlífum í samvinnu við Neytendastofu fór fram í október og nóvember 2005. Í könnuninni voru verslanir og heildsölur heimsóttar og var sjónum beint að einnota rykgrímum. Heimsótt voru 16 fyrirtæki og skoð-

aðar 58 mismunandi gerðir og tegundir af rykgrímum sem á boðstólum voru. Könnunin var gerð með hliðsjón af ÍST EN 149-2001 staðlinum. Kannað var hvort rykgrímur á markaðnum uppfylltu helstu kröfur sem gerðar eru í reglum um gerð persónuhlífa. Upplýsingablað um verkefnið og tilgang þess var afhent á viðkomandi sölustöðum.

Niðurstöður voru þær að aðeins 7 rykgrímur uppfylltu staðalinn að fullu og CE-merkingu vantaði í 14% tilfella. Verndarflokk vantaði í 16% tilfella, síðasta söludag vantaði í 21% tilfella, íslenskar leiðbeiningar vantaði í 85% tilfella og EB- samræmisýfirlýsingu vantaði í 74% tilfella.

Tilraunaverkefni Vinnueftirlitsins um áhættumat

Á árinu 2005 var rekinn endahnútur á samvinnuverkefni Vinnueftirlitsins og fyrirtækja víða um land um áhættumat en verkefnið hófst árið 2003. Markmið þess var að kynna ný lagaákvæði um þá skyldu fyrirtækja að gera skriflega áætlun um öryggi og heilbrigði. Jafnframt var markmiðið að fá áhugasöm fyrirtæki í öllum landshlutum til að gera áhættumat í því skyni að fyrirtækin sjálf og starfsmenn Vinnueftirlitsins öðluðust reynslu á þessu sviði. Umdæmin, sem voru með í síðustu lotunni, voru fimm og voru haldnir fundir með forsvarsmönnum nokkurra fyrirtækja á Akranesi, Ísafirði, Sauðárkróki, Egilsstöðum og í Vestmannaeyjum. Fjöldi fyrirtækja var mismunandi á hverjum stað, allt frá fjórum upp í tíu fyrirtæki, og stærð þeirra og starfsemi var mjög breytileg.

Fyrirtækin fengu hjálp við að hefja gerð áhættumats. Vinnueftirlitið fékk í staðinn tækifæri til að fylgjast með hvernig þær aðferðir, sem kynntar voru, nýttust. Vinnueftirlitið lagði til aðferð sem kallast "Sex skref við gerð áhættumats" en hún veitir góða leiðsögn við verkið. Haldnir voru fjórir fundir á hverjum stað, mánaðarlega á tímabilinu janúar – apríl 2005, með fulltrúum fyrirtækjanna. Staðan var síðan tekin á fjögurra vikna fresti, þá gerðu fyrirtækin grein fyrir gangi mála hjá sér og fjallað var um ýmsa þætti í áhættumatsgerðinni. Tækifæri gafst til að fylgjast með hvernig áhættumatið var unnið úti í hinu raunverulega vinnuumhverfi þar sem tími og fjármagn eru oft af skornum skammti. Er það mat Vinnueftirlitsins að verðmæt reynsla og þekking hafi skapast með þessu verkefni.

BB – tilraunaverkefnið (Betri líðan – Bættur hagur): TR-mæling og Elmeri

Samstarfsverkefni Samiðnar, Samtaka iðnaðarins og Vinnueftirlitsins, sem hófst árið 2003, var fram haldið á árinu 2005 en því er ætlað að stuðla að bættri frammistöðu fyrirtækja í vinnuverndarmálum í byggingar- og málmíðnaði. Vinnueftirlitið fékk leyfi hjá finnskum aðilum til að þýða, staðfæra og nýta tvö verkfæri, TR-mæli og Elmeri, sem vitað var að hefðu gefið góða raun í vinnuverndarstarfi í Finnlandi. Hópurinn fékk fyrirtæki í byggingar- og málmíðnaði til að vinna í tilraunaskyni eftir TR-mæli og Elmeri.

Lauk þeirri tilraun formlega á árslok 2004 og kom matsskýrsla út um mitt árið 2005. Varðandi niðurstöður verkefnisins má segja að reynslan af notkun TR-mælisins og Elmeri hafi almennt verið góð. Aðferðirnar eru einfaldar í notkun, taka ekki mikinn tíma og hafa haft jákvæð áhrif á öryggishegðun og viðhorf starfsmanna til vinnuverndar. Matið leiddi í ljós að sýnilegur stuðningur og eftirfylgni stjórnenda skipti sköpum við innleiðingu hinna nýju aðferða í samvinnu við starfsmenn fyrirtækisins þannig að allir keppi að sama marki.

Á árinu 2005 var gengið frá námskeiðsefni sem ætlunin er að nota á námskeiðum. Ráðgert er að Menntafélög byggingariðnaðarins og málmíðnaðins bjóði upp námskeið og leiðsögn fyrir fyrirtæki sem áhuga hafa á að nota TR-mælinn og Elmeri-aðferðina í vinnuverndarstarfi sínu. Er áhugasömum bent á að hafa samband við þá aðila.

Vinnuverndaráttak í grunnskólum

Undirbúningur vinnuverndaráttaks í grunnskólum hófst á árinu 2005 og mun átakið standa út skólaárið 2007. Átakið skiptist í upplýsingaáttak og eftirlitsáttak.

Markmið vinnuverndaráttaksins er að efla vinnuverndarstarf innan skólanna og bæta aðbúnað, hollustuhætti og líðan starfsmanna. Stefnt er að því að allir skólar verði komnir með virkt vinnuverndarstarf á skólaárinu 2006-2007, öryggistrúnaðarmannakerfi verði komið á og áhættumati á öllum störfum lokið.

Vinnuslys og atvinnusjúkdómar

Fjöldi tilkynntra vinnuslysa sveiflast nokkuð á milli ára og er erfitt að vita hver er skýringin á því.

Vinnuslys

Ár	Alls
2002	1394
2003	1422
2004	1734
2005	1372

Þegar litið er til síðustu fjögurra ára er það fyrst og fremst árið 2004 sem stendur uppúr hvað varðar fjölda tilkynninga um vinnuslys. Bendir það til þess að hvatinn til að tilkynna um slys hafi verið meiri það árið en árin fyrir og eftir. Vegna þessa er erfitt að nota fjölda tilkynninga, einar og sér, sem mælikvarða til að meta þróun í fjölda vinnuslysa í landinu. Því er betra að skoða vinnuslys út frá alvarleika þess skaða sem hlýst en ekki einvörðungu því að slysið leiði til fjarvista en slíkt er háð ýmsum þáttum, s.s. verkefni sem unnið er við, starfsanda á vinnustað og venjum, auk möguleika á vinnustaðnum á að færa starfsmanninn til í starfi. Dæmi um alvarleg vinnuslys eru slys sem leiða til þess að starfsmaður beinbrotnar.

Vinnuslys þar sem beinbrot verður

	Karlar	Konur
2002	169	63
2003	179	58
2004	179	60
2005	191	55

Taflan hér að ofan sýnir að fjöldi tilkynntra slysa, þar sem beinbrot hlýst af, hefur staðið í stað eða heldur minnkað meðal kvenna en virðist heldur hafa sigið upp á við meðal karla. Skýringar á þessu eru í sjálfu sér ekki ljósar en sennilegast tengjast þau miklum umsvifum í mannvirkjagerð. Í töflunni hér til hliðar má sjá fjölda vinnuslysa flokkuð eftir atvinnugreinum.

Atvinnugreinar

	2001	2002	2003	2004	2005
Ál- og járnblendiiðnaður	23	24	15	9	24
Bílgreinar	19	17	13	12	7
Bygging og viðgerð mannvirkja	204	166	230	634	497
Efnaíðnaður	22	27	23	30	27
Fasteignarekstur og þjónusta við atvinnurekstur	2	19	11	8	5
Fiskiðnaður: hraðfrystihús, fiskvinnslustöðvar	143	94	105	104	82
Fiskiðnaður: síldarsöltun, fiskimjölsværsmiðjur	10	13	8	8	5
Fiskveiðar	12	20	15	6	5
Fjarskipta- og pósthjónusta	84	100	90	78	68
Flutningastarfsemi o.fl.	101	88	101	89	71
Framkvæmdir opinberra aðila ¹⁾	17	18	26	33	43
Grunnskólar og gagnfræðaskólar	10	26	19	19	22
Götu- og sorphreinsun	9	8	6	8	10
Heildverslun	56	58	67	60	48
Landbúnaður	60	44	27	14	8
Matvælaíðnaður, vinnsla landbúnaðarafurða	92	106	115	102	62
Matvælaíðnaður, önnur en vinnsla landbúnaðarafurða	13	24	20	20	14
Málsmíði, vélavinnsla, skipasmíði og skipaviðgerðir	103	96	113	104	60
Menningarstarfsemi	15	12	14	12	13
Opinber stjórnsýsla ²⁾	119	111	91	73	55
Opinber þjónusta o.fl. ³⁾	121	133	112	132	116
Óviss starfsemi	2	2	3	2	2
Pappírsvöruiðnaður	8	10	10	11	11
Peningastofnanir	1	1	0	2	3
Persónuleg þjónusta önnur en bílaþjónusta	13	29	31	27	10
Rafmagns-, hita- og vatnsveitur	34	39	38	36	13
Smásöluverslun	21	19	26	25	17
Steinefnaíðnaður	22	26	32	26	27
Trjávöruiðnaður	26	15	15	14	20
Tryggingar	1	3	0	1	0
Varnarliðið og íslenskt starfslíð erlendra sendiráða	18	14	20	11	4
Vefjariðnaður	9	8	7	6	3
Veitinga- og hótélrekstur	20	19	13	15	19
Ýmis iðnaður og viðgerðir	4	4	5	3	1
Samtals	1.414	1.394	1.422	1.734	1.372

1) Þ.e. vega- og brúargerð, hafna- og vitaframkvæmdir, raforkuvera- og raforkuframkvæmdir, símaframkvæmdir, vélasjóðir sveitarfélaganna, önnur byggingarstarfsemi opinberra aðila og unglíngavinna sveitarfélaganna.

2) Þ.e. störf við forsetaembættið, alþingi, ríkisstjórn og stjórnarráð, hæstarétt, utanríkisþjónustuna, stjórnsýslu ríkisins (þ.m.t. sýslumannsembætti og lögreglu) og stjórnsýslu sveitarfélaga.

3) Þ.e. skólar á grunnskóla-, framhaldsskóla- og háskólastigi, heilbrigðisþjónusta og dvalar- og elliheimili og íbúðir aldraðra

Taflan á bls. 23 sýnir svo ekki verður um villst að byggingarframkvæmdir og mannvirkjagerð ræður mestu um heildarfjölda tilkynntra vinnuslysa í landinu. Það skiptir að vísu máli í þessu sambandi að vel hefur verið staðið að tilkynningum við virkjanaframkvæmdir á Austurlandi. Þrátt fyrir það hljóta þessar niðurstöður, þar sem byggingar- og mannvirkjagerð er ábyrgur fyrir meir en þriðjungi vinnuslysa, að kalla á að stjórnvöld, fyrirtæki í greininni og iðnskólar leggi ríkari áherslu á allt vinnuverndarstarf í þessum geira, sem grundvallað sé á ítarlegum rannsóknum og bestu þekkingu á hvers konar aðgerðir skili mestum árangri í að koma í veg fyrir vinnuslys.

Þrátt fyrir þetta má ekki gleymast að þeir, sem oftast lenda í vinnuslysum, eru þeir ófaglærðu, sá hópur í samfélaginu sem minnsta möguleika á til að taka að sér störf sem krefjast ekki líkamlegs atgervis. Eins og línuritíð sýnir er þetta meira áberandi meðal kvenna en karla og á sl. 20 árum virðist heildarmyndin hvað varðar hlutfall ófaglærðra í vinnuslysum lítið hafa breyst.

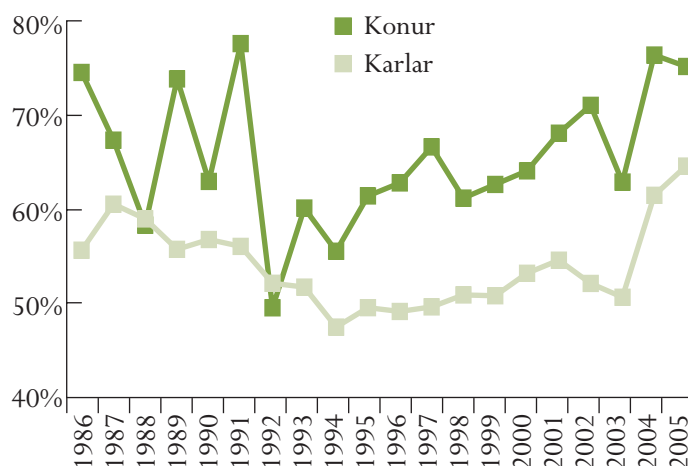
Dauðaslys á árinu 2005

Þann 5. september lést 23 ára starfsmaður hellusteypu-fyrirtækis er hann vann við að losa sand í sandsíló. Hann hafði farið gegnum op á öryggisgrind, niður í síló og niður í botn þess er sandurinn úr hliðum sílósins hrundi yfir hann.

Þann 20. október lést 57 ára girðingaverktaki er hann við vinnu sína við að bora fyrir girðingarstaur með staurabor lenti í drifskafli sem knúði stauraborinn frá aflúrtaki dráttarvélar.

Þann 14. nóvember lést 39 ára iðnverkamaður er hann við vinnu á þaki kerskála álverksmiðju, rétt neðan við göngubru á mæni hússins. Hann rann niður þakið, fram af þakbrúninni og féll til jarðar um 15,6 metra. Hann var búinn öryggisbelti (stuðningsbelti) með línu sem ekki hafði verið fest eða hún losnað úr festingum.

Ófaglærðir launþegar (%) í tilkynntum vinnuslysum í 20 ár



Atvinnusjúkdómar

Fjöldi tilkynnta atvinnusjúkdóma hefur lítið breyst á undanförunum árum. Virðist ganga erfiðlega að breyta því þrátt fyrir kynningar á málinu á fundum meðal lækna og að tilmæli um slíkt hafi verið send til þeirra í tölvupósti. Jafnframt er ávalt rætt um mikilvægi tilkynninganna á öllum öryggistrúnaðarmanna- og öryggisvarðanámskeiðum sem haldin eru á vegum Vinnueftirlitsins. Þá er á heimasíðu Vinnueftirlitsins að finna lista yfir sjúkdóma og ýmiskonar mengun sem líkleg væri til að leiða til tilkynningar á atvinnusjúkdómum. Listi þessi kemur frá Evrópusambandinu en samþærilegur listi er einnig til frá Alþjóðavinnuárástofnuninni.

Alls bærust 12 tilkynningar um atvinnusjúkdóma á árinu og má rekja flestar þeirra til óvarlegrar notkunar á efnum, t.d. þar sem skortur var á loftræstingu og persónuhlífum. Tilkynningarnar leiddu í tveimur tilfellum til víðtækra aðgerða á viðkomandi vinnustöðum.



Ingibjörg Þ. Marteinsdóttir og Petrina Sæunn Randversdóttir fulltrúar á skrifstofu Vinnueftirlitsins.

Fræðslu- og upplýsingastarf

Vinnueftirlitið innir af hendi fjölbreytt fræðslu- og upplýsingastarf og má þar einkum nefna námskeiðshald, útgáfu á ýmsu fræðsluefni, vefsíðu, fyrirlesturum og fundum á vinnustöðum, fræðslu fyrir félagslega trúnaðarmenn, kennslu á háskólastigi, greinaskrifum ýmiskonar, td. í stéttarfélagsblöð og dagblöð, og með samskiptum við aðra fjölmiðla í formi viðtala og fréttatilkynninga.

Vinnueftirlitið starfrækir einnig bókasafn sem er sérfræðisafn á sviði vinnuverndar. Á bókasafninu er starfsmönnum Vinnueftirlitsins veitt nauðsynleg bókasafnsþjónusta, er tengist faglegu starfi þeirra, auk þess sem það þjónar ýmsum stofnunum, félögum og skólum. Í bókasafninu er mikill safnkostur á sviði vinnuverndar, bækur, erlend tímarit, skýrslur og myndbönd.

Safnkosturinn er skráður í bókasafnskerfið Metrabók sem aðeins er leitarhæfur innanhúss en tímarit safnsins er þó hægt að finna í Gegni – samskrá íslenskra bókasafna.

Námskeið og önnur fræðsla

Vinnueftirlitið heldur reglulega námskeið um vinnuvernd sem ætluð eru öryggistrúnaðarmönnum og öryggisvörðum á vinnustöðum. Þessi námskeið, sem taka tvo daga, hafa verið haldin um alllangt árabil. Á námskeiðunum er fjallað um starf og hlutverk Vinnueftirlitsins, starf öryggistrúnaðarmanna og -varða, lög og reglur. Ennfremur er farið yfir eftirfarandi vinnuverndarflokka: hávaða á vinnustað; birtu og lýsingu við vinnu; inniloft og líðan fólks; líkamlega áhættuþætti; félagslega og andlega áhættuþætti; einelti, kynferðislega áreitni; streitu og kulnun; efnanotkun; áhættumat; vinnuslys og atvinnusjúkdóma.

Kennarar á námskeiðunum eru sérfræðingar Vinnueftirlitsins á hinum ýmsum fagsviðum. Í töflunni hér á eftir er tilgreindur fjöldi námskeiða fyrir öryggistrúnaðarmenn og öryggisverði. Alls voru 9 námskeið haldin í Reykjavík, tvö á Akureyri og tvö á Egilsstöðum. Á Blönduósi, Siglufirði, Sauðárkróki og Selfossi var haldið eitt námskeið á hverjum stað. Einnig var á árinu haldið námskeið um vinnuvernd á ensku fyrir erlenda stjórnendur hjá verktakafyrirtæki Impregilo á Kárahnjúkum og var það sambærilegt, hvað efni snertir, við námskeiðin fyrir öryggistrúnaðarmenn og -verði.

	2002		2003		2004		2005	
	Námskeið	Þáttt.	Náms	Þáttt.	Náms.	Þáttt.	Náms.	Þáttt.
Námskeið fyrir öryggistrúnaðarmenn og -verði	28	347	20	251	18	246	18	279

Auk þess kenndu starfsmenn Vinnueftirlitsins á námskeiðum fyrir félagslega trúnaðarmenn hjá stéttarfélögum m.a. á vegum Mímis - símenntunar, VR og SFR og á Rekspalarnám-skeiðum.



Frá námskeiði um vinnuvernd fyrir starfsmenn Impregilo við Kárahnjúka.

Asbestnámskeið

Í reglum nr. 379/1996 um asbest segir: „Aðeins þeir sem sótt hafa námskeið á vegum Vinnueftirlits ríkisins eða aðila, sem Vinnueftirlitið hefur samþykkt, mega vinna við niðurrif eða viðhald á asbesti„. Til að mæta þessari þörf hefur Vinnueftirlitið boðið upp á stutt námskeið fyrir þá sem vinna minni verk við niðurrif eða viðhald þar sem ekki er hætt á mikilli mengun. Árið 2005 voru haldin fimm námskeið, fjögur í Reykjavík og eitt á Egilsstöðum.

Ekki er vitað hversu mikið er um asbest í eldri mannvirkjum en gera má ráð fyrir að það hafi verið notað í mörgum mannvirkjum vegna einangrunar eða til eldvarna á árunum 1930 til 1980. Vinnueftirlitið telur brýnt að unnið sé áfram markvisst í fræðslu á þessu sviði en nær árlega greinast einhverjir með heilsutjón sem rekja má til vinnu með asbest, oft 20 til 40 árum fyrr en einkenni birtast. Slíkt heilsutjón er ólækanlegt. Gera má ráð fyrir að með því að nota rétt vinnubrögð við asbestniðurrif verði hættan af þeirri vinnu óveruleg.

Námskeið um gerð áhættumats

Haldin voru tvö námskeið á árinu 2005 um gerð áhættumats í fyrirtækjum, bæði í Reykjavík. Á námskeiðunum var fjallað um þær kröfur sem Vinnueftirlitið gerir til áhættumats á vinnustöðum og kennd aðferðin „Sex skref við gerð áhættumats“ en hún byggir á notkun vinnuumhverfisvísa Vinnueftirlitsins.

Áætlað er að bjóða upp á þessi námskeið í Reykjavík og í öðrum umdæmum Vinnueftirlitsins, þegar endurskoðuð reglugerð um öryggis- og heilbrigðisstarf á vinnustöðum hefur tekið gildi.

Námskeið – Að fyrirbyggja einelti og aðra ótilhlýðilega háttsemi á vinnustöðum

Með setningu reglugerðar um aðgerðir gegn einelti á vinnustöðum (nr. 1000/2004) er lögð áhersla á að innan vinnustaða verði stuðlað að forvörnum gegn einelti og annarri ótilhlýðilegri háttsemi. Í reglugerðinni kemur m.a. fram að atvinnurekandi skal skipuleggja vinnu þannig að dregið sé úr hættu á að aðstæður skapist sem leitt geti til eineltis eða annarrar ótilhlýðilegrar háttsemi.

Í tilefni af setningu reglugerðarinnar um aðgerðir gegn einelti og nýju verklagi Vinnueftirlitsins í þessum málaflokki var farið af stað með námskeið, sem sérstaklega er ætlað

vinnustöðum. Á árinu urðu námskeiðin 14 talsins fyrir vinnustaði og eitt fyrir félagslega trúnaðarmenn.

Fjallað er um lagalegan grunn þessa málaflokks, ábyrgð, skilgreiningar og birtingarform og afleiðingar eineltis og kynferðislegrar áreitni. Ennfremur er farið yfir niðurstöður rannsókna, þætti er leitt geta til eineltis og annarrar ósæmi-legrar framkomu og hvernig vinnustaðir geta tekið markvisst á slíkum málum og/eða komið í veg fyrir einelti og kynferðislega áreitni. Að lokum er aðkomu Vinnueftirlitsins að eineltismálum lýst og farið yfir vinnureglur stofnunarinnar um þessi mál.

Námskeið fyrir þjónustuaðila í vinnuvernd

Vinnueftirlitið stóð fyrir námskeiði í febrúar sem var ætlað fyrir viðurkennda þjónustuaðila og aðra sérfræðinga sem hug höfðu á að sækja um slíka viðurkenningu.

Á námskeiðinu var m.a. fjallað um heilsuvernd á vinnustað, lög og reglur, ýmsa áhættuþætti í vinnuumhverfinu, öryggis- og slysavarnir, atvinnusjúkdóma, heilsufarskodoanir og meðferð heilsufarsupplýsinga, ábyrgð og skyldur vinnuveitenda og starfsmanna og rannsóknir á vinnuverndarsviði.

Réttindanámskeið

Vinnueftirlitið heldur reglulega námskeið sem veita starfs-tengd réttindi, sjá nánari umfjöllun hér á eftir og ennfremur töflu á næstu síðu er sýnir fjölda námskeiða og þátttakenda á réttindanámskeiðum á undanförunum árum.

Námskeið eru haldin fyrir stjórnendur lyftara með lyftigetu allt að 10001 kg. og minni gerðir vinnuvéla, s.s. litlar jarðvinnuvélar, vélar til útlagningar á bundnu slitlagi og vegfræsara og kallast þessi námskeið frumnámskeið.

Réttindanámskeið eru haldin fyrir stjórnendur bygginga-krana og hleðslukrananámskeið fyrir stjórnendur krana sem festir eru á ökutæki.

Að vinnuvélanámskeiðum loknum þurfa nemendur að fara í verklega þjálfun hjá leiðbeinanda sem fengið hefur réttindi til þess frá Vinnueftirlitinu.

Sprenginámskeið eru ætluð þeim sem öðlast vilja réttindi til að fara með sprengiefni og annast sprengivinnu samkvæmt reglugerð nr. 684/1999 um sprengiefni.

ADR-námskeið eru ætluð fyrir öikumenn sem flytja hættulegan farm. ADR-grunnnámskeið veita réttindi til flutnings á stykkjavöru, þó ekki sprengifimum eða geislavirkum efnunum.

Réttindanámskeið	2002		2003		2004		2005	
	Námsk.	Þáttt.	Námsk.	Þáttt.	Námsk.	Þáttt.	Námsk.	Þáttt.
Stjórnendur vinnuvéla (svokölluð frumnámskeið)	56	892	50	801	47	860	52	949
Stjórnendur byggingakrana	7	44	7	69	5	47	5	66
Stjórnendur hleðslukrana	-	-	1	13	3	56	4	56
Meðferð sprengiefna	0	0	3	37	2	23	1	12
Flutningur á hættulegum farmi, ADR-grunnnámskeið	10	153	5	81	9	108	7	93
Flutningur á hættulegum farmi, ADR-framhaldsnámskeið	16	153	14	127	14	119	12	92
Flutningur á hættulegum farmi, endurmenntun (ADR-grunnnámskeið.)	6	53	6	68	7	57	3	36
Flutningur á hættulegum farmi, endurmenntun (ADR-framhaldsnámskeið)	4	79	9	47	8	60	6	41
Samtals	1374	1543	95	1243	95	1330	90	1345

Viðbótarnámskeið við ADR-grunnnámskeið veita réttindi til flutnings á efnum í tanki, sprengifimur efnum eða geislavirkum efnum.

ADR endurmenntunarnámskeið eru haldin reglulega. Samkvæmt reglugerð nr. 984/2000 um flutning á hættulegum farmi er gildistími starfsþjálfunarvottorðs ökumanns (ADR-skírteinis), sem annast flutning á hættulegum farmi, 5 ár. Heimilt er að framlengja gildistíma vottorðsins um fimm ár í senn hafi handhafi þess á síðustu tólf mánuðum, og ekki síðar en þrem mánuðum eftir að gildistími vottorðsins rennur út, lokið endurmenntunarnámskeiði og staðist próf í lok þess. Til að endurnýja réttindi fyrir flutninga á hættu-

legum farmi í tönkum, sprengifimur farmi og geislavirkum farmi verður viðkomandi að hafa gild réttindi fyrir stykkjavöruflutninga (grunnnámskeið).

Í töflunni hér fyrir neðan má sjá fjölda verklegra prófa og fjölda þeirra skírteina sem var gefinn út á árinu þ.e. ný skírteini, endurnýjuð og viðbótarréttindi.

Verklegr próf og útgefin skírteini	2001	2002	2003	2004	2005
Verklegr vinnuvélapróf	2.660	2.372	2.345	3.046	3.683
Verklegr próf í meðferð sprengiefna	3	1	5	20	6
Vinnuvélaskírteini	1.562	1.399	1.313	1.518	1.666
ADR-skírteini	348	201	160	183	129
Samtals útgefin skírteini	1.910	1.600	1.473	4.767	5.484

Símenntun starfsmanna Vinnueftirlitsins – ný áætlun

Á árinu voru þarfir og óskir starfsmanna Vinnueftirlitsins um símenntun greindar. Var þetta gert í tengslum við verkefnið *Ráðgjafi að láni* á vegum Starfsmenntar sem er samvinnuverkefni stéttarfélaga opinberra starfsmanna og fjármálaráðuneytisins.

Í kjölfar þarfagreiningarinnar var gerð áætlun um símenntun starfsmanna þar sem áhersla er m.a. lögð á grunnmenntun fyrir eftirlitsmenn. Ástæðan er sú að hér á landi er hvergi hægt að afla sér menntunar fyrir eftirlitsstarf hjá Vinnueftirlitinu. Menntunin verður því að fara fram innan stofnunarinnar sjálfar. Einnig er í áætluninni gert ráð fyrir þátttöku starfsmanna í öðrum námskeiðum, sem henta í starfi, t.d. tölvunámskeiðum. Loks verður unnið að heildar námskrá fyrir nýliða.

Ljóst var að leita þurfti styrks til að koma hinni nýju áætlun um grunnnám fyrir eftirlitsmenn í framkvæmd. Umsókn um slíkan styrk var send til Þróunar- og símenntunarsjóðs SFR.

Á árinu var einnig komið á laggirnar netnámskeiðum á Innraneti stofnunarinnar. Þessi námskeið fjalla öll um hina ýmsu þætti vinnuverndar, s.s. um inniloft, efni- og efnanotkun, heilsuvernd starfsmanna o.fl.



Símenntunarmál starfsmanna rædd.

Landsnet um heilsueflingu á vinnustöðum

Landsnet um heilsueflingu á vinnustöðum var stofnað í maí 2003 og er hýst hjá Vinnueftirlitinu. Aðilar að Landsnetinu eru ríkisstofnanir, ráðuneyti, félagasamtök, vinnustaðir og sveitarfélög. Markmið með starfinu er að auka umræðu og skilning á gildi heilsueflingar og heilsuverndar á vinnustað og stuðla að aukinni ábyrgð og þátttöku sem flestra í því verkefni.

Landsnet um heilsueflingu á vinnustöðum og Vinnueftirlitið stóðu fyrir málþingi um áfengis- og vímuvarnir á vinnustöðum á Grand Hótelu í apríl. Anna Elísabet Ólafsdóttir, forstjóri Lýðheilsustöðvar, setti málþingið og voru haldin fimm erindi. Kristinn Tómasson, yfirlæknir Vinnueftirlitsins, fjallaði um vinnuvernd og áfengi. Una Eyþórsdóttir starfsmannastjóri kynnti stefnu Icelandair í áfengis- og vímuefnamálum og Helgi Guðbergsson trúnaðarlæknir fjallaði um stefnu og verklagsreglur Reykjavíkurborgar í þessum málaflokki. Bjarni Össurason, yfirlæknir áfengis- og vímuefnadeildar LSH, fjallaði um samspil meðferðar og vinnustaða. Þá flutti Lára Júlíusdóttir, lögmaður og lektor við HÍ, erindi um lagasjónarmið er lúta að áfengis- og vímuefnanotkun starfsmanna. Að lokum voru pallborðsumræður um málefnið með þátttöku sérfræðinga og fulltrúa atvinnurekenda og launþega. Fundarstjóri var Þorgerður Ragnarsdóttir, forstöðumaður Sjónarhóls og fyrrum framkvæmdastjóri Áfengis- og vímuvarnaráðs.

Ennfremur voru haldnir tveir fræðslufundir á árinu, annars vegar hjá Leikskólum Reykjavíkur og hins vegar hjá Alcan á Íslandi. Á fundunum kynntu fulltrúar vinnustaðanna heilsueflingar- og heilsuverndarstarf innan vinnustaðanna. Starf Landsnetsins var einnig kynnt á málstofu hjá Félagi um lýðheilsu, hjá stéttarfélögum og víðar.

Landsnet um heilsueflingu á vinnustöðum er aðili að Evrópska samstarfsnetinu um heilsueflingu á vinnustöðum og tók m.a. þátt í samevrópsku verkefni á árinu um stöðu eldra starfsfólks á vinnumarkaði og heilsueflingaraðgerðir á vinnustöðum í þeim hópi.

Útgáfustarfsemi

Fræðslu- og leiðbeiningaritið *Líkamlegt álag við vinnu, vinnustellingar, þungar byrðar og einhæfar hreyfingar* var gefið út vorið 2005. Markmiðið með leiðbeiningaritinu er að auðvelda atvinnurekendum og starfsmönnum að koma auga á hugsanlegar hættur í vinnuumhverfinu, sem geta valdið heilsutjóni, vegna líkamlegs álags við vinnu og finna lausnir á slíkum vandamálum. Bæklingurinn var bæði gefinn út rafrænt á heimasíðu Vinnueftirlitsins og á prenti. Einnig var gefið út matsblað, sem byggir á norrænu matskerfi til að meta álag og vinnuskilyrði, og þrjár sértækir vinnuumhverfisvísar um sama efni til að auðvelda áhættumat á þessum þáttum í vinnu.

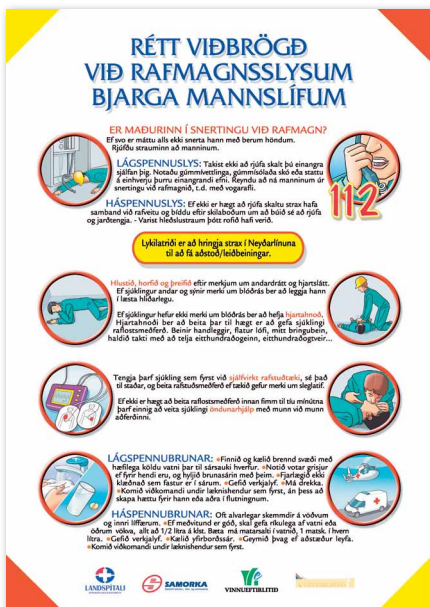
Skrifuð voru drög að leiðbeiningum fyrir þjónustuaðila í vinnuvernd, sem eru aðgengileg á vefsíðu Vinnueftirlitsins.

Veggspjald - Rétt viðbrögð bjarga mannlífum

Á árinu kom út nýtt veggspjald um fyrstu hjálp við rafmagnsslysi.

Slys af völdum rafmagns eru öll í eðli sínu hættuleg. Gildir þetta ekki síst um vinnu í tengslum við orkuframleiðslu. Í ljósi þessa hafði Samorka frumkvæði að því að búa til veggspjald um rafmagnsslysi í samvinnu við Vinnueftirlitið, Landspítala Háskólasjúkrahús og Neytendastofu (áður Lögildingarstofa).

Markmið með veggspjaldinu er að miðla þekkingu um fyrstu hjálp við rafmagnsslysum. Samorka (www.samorka.is) sér um dreifingu á spjaldinu. Eru starfsmenn, sem vinna í tengslum við rafmagn, hvattir til að kynna sér efni veggspjaldsins og hengja það upp á vinnustaðnum.



Rannsóknir

Unnið var á árinu að nokkrum rannsóknarverkefnum. Rannsókn á líðan og heilsu bænda hélt áfram og kynntar voru á Vísindafingum fjórir útdrættir úr rannsókninni. Lutu þeir að geðheilsu, lungnaheilsu og slysum meðal bænda en einnig að samspili fjarlægðar frá býli að heilsugæslu og heilsu bænda. Þessar fyrstu niðurstöður benda til að geðheilsa og lungnaheilsa bænda virðist vera svipuð ef ekki betri en alls almennings. Ef rétt reynist er þetta mikill viðsnúningur frá því sem áður var hvað varðar lungnaheilsu. Vinnuslys bænda eru tíð og má gera ráð fyrir að tæpur fimmtungur þeirra hafi lent í vinnuslysi sem leitt hefur til 2 vikna fjarvista eða lengri frá vinnu á starfsævinni. Aðalorsök vinnuslysa tengist meðhöndlun á búpeningi og gildir það bæði fyrir sauðfjárbændur og stórgripabændur.

Þá voru kynntar niðurstöður er lúta að áfengisneyslu og annarri vímuefnaneyslu, flokkaðar eftir starfsstéttum. Einnig var unnið að rannsókn á samspili sálfélagslegra álagspátta meðal nokkurra starfshópa og tengsl þess annars vegar við vinnuskipulag og hins vegar við sjálfmetið heilsufar.

Unnið var að gagnasöfnun vegna samnorrænnar rannsóknar á öryggishegðun á byggingarvinnustöðum og lokið var við að safna gögnum vegna forprófunar á spurningalista til að meta slíka hegðun. Framhald þessa verður samanburður á öryggishegðan meðal íslenskra starfsmanna í mannvirkjagerð við starfsbræður þeirra annars staðar á Norðurlöndum.

Unnið var að rannsókn á líðan í vinnu meðal þeirra, sem greinst hafa með krabbamein, og annarra. Gagnasöfnun lauk á árinu. Um er að ræða norrænt samstarfsverkefni en rannsóknin hérlandis er unnin í samvinnu við Krabbameinsmiðstöðina.

Áfram var unnið í norrænni rannsókn á vinnutengdum krabbameinum. Manntalið frá 1981 og

Krabbameinsskráin voru tengd og þannig verður metið hvort fólk í tilteknum störfum er í meiri hættu að fá krabbamein en aðrir. Rannsóknin hérlandis er unnin í samstarfi við Krabbameinsskrána.

Áfram var unnið í rannsókn á sjálfmetinni heilsu kennara. Grein um niðurstöðurnar hefur verið send til birtingar í tímaritum.

Rannsóknastofa í vinnuvernd

Rannsóknastofa í vinnuvernd (Research Center for Occupational Health & Working Life) er þverfagleg rannsókn- og fræðslustofa sem er starfrækt af Vinnueftirlitinu og Háskóla Íslands. Rannsóknastofan heyrir annars vegar undir rannsókn- og heilbrigðisdeild Vinnueftirlitsins og hins vegar Félagsvísindastofnun Háskóla Íslands. Rannsóknastofunni er ætlað að vera víðtækur vettvangur rannsókna á sviði vinnuverndar. Markmið rannsóknastofunnar er jafnframt að miðla vísindalegri þekkingu um vinnuvernd og laða fræðimenn til starfa á þessu sviði.

Starfsmenn rannsókn- og heilbrigðisdeildar Vinnueftirlitsins hafa kynnt starfsemi Rannsóknastofu í vinnuvernd víða á árinu, á fundum, í fjölmiðlum og með greinaskrifum með það að markmiði að efla rannsóknir og fræðslu á sviði vinnuverndar.

Í lok árs var undirritaður verksamningur á milli Rannsóknastofu í vinnuvernd og starfshóps um málefni vaktavinnustarfsmanna um gerð og framkvæmd könnunar á aðstæðum og aðbúnaði vaktavinnustarfsmanna. Rannsóknastofan tekur að sér fyrir hönd starfshópsins að rannsaka aðstæður og aðbúnað vaktavinnustarfsmanna sem starfa á vegum ríkis og sveitarfélaga. Könnuð verða almenn og sértæk atriði, sem geta haft áhrif á aðstæður og aðbúnað, og mögulegar afleiðingar vaktavinnunnar.



Á fundi SVER - starfsmannafélags Vinnueftirlitsins

Innlent samstarf

Starfsmenn Vinnueftirlitsins tóku þátt í starfi neðangreindra stjórnna, nefnda, ráða og vinnuhópa en samstarf við félagsmálaráðneytið er náð, einkum vegna setningar reglna og reglugerða.

- Þátttaka í stjórn Byggingastaðlaráðs.
- Aðili að Lagnafélagi Íslands.
- Aðili að Lagnakerfamiðstöð Íslands.
- Samvinna við Byggingafulltrúann í Reykjavík.
- Samvinna við Neyðarlínuna varðandi vinnuslysaútköll.
- Samráðsfundir með markaðsgæsludeild Neytendastofu um samstarf og verkaskiptingu í markaðseftirliti.
- Samstarfsverkefni í samvinnu við Samtök iðnaðarins og Samiðn um innleiðingu nýrra aðferða í vinnuverndarstarfi í byggingar- og málmíðnaði.
- Einn af bakhjörllum samstarfsverkefnisins Hið gullna jafnvægi.
- Þátttaka í verkefnishópi landlæknis um lýsigagnagrunna.
- Þátttaka í verkefnishópi heilbrigðisráðuneytisins um heilsufar kvenna.
- Þátttaka í Slysavarnarráði.
- Þátttaka í rannsóknaverkefni um líðan og vinnuumhverfi lækna í nokkrum löndum.
- Samstarf við Lýðheilsustöð o.fl. um rannsókn á lýðheilsu landsmanna.
- Samstarf við ýmsar deildir Háskóla Íslands og fleiri aðila um uppbyggingu náms í akademískum lýðheilsufræðum.
- Formennska í stjórn Vinnuvistfræðifélags Íslands.
- Samstarf við Krabbameinsskrá og Krabbameinsmiðstöð um rannsóknir (sjá kaflann *Rannsóknir*).
- Samstarf við Staðlaráð Íslands (STRÍ) varðandi EN-staðla o.fl.
- Þátttaka í fagstjórn STRÍ um málefni á véltækisviði.

Erlent samstarf

Norrænir samstarfsfundir á vegum Norrænu ráðherranefndarinnar

- Þátttaka í Norrænu vinnuverndarnefndinni, tveir fundir á árinu.
- Norrænn staðlahópur nr. 3 um Evrópustaðla varðandi verkpalla.
- Norrænn staðlahópur nr. 6 um staðla varðandi persónuhlífar.
- Verkefnisstjórn og þátttaka í samnorrænum fundi um reglur varðandi öryggi í byggingariðnaði o.fl. sem fór fram í Reykjavík 23.-24. maí 2005.
- Norrænn samráðsfundur í Sigtuna í Svíþjóð 19.-20. október um aðferðir við eftirlit með félagslegum aðbúnaði á vinnustöðum.
- Samhæfingarnefndin um staðlasamstarf (Koordinationskomiteen) sem skipuleggur og tekur ákvarðanir um grundvallaratriði varðandi norrænt samstarf um Evrópustaðla og EB-tilskipanir o.fl. Þrjú fundir voru haldnir á árinu í nefndinni.
- Einn sameiginlegur tveggja daga fundur var haldinn með fjórum staðlahópum á árinu. Fundurinn var að þessu sinni haldinn á Íslandi og voru þátttakendur 31 talsins. Hópur 1 fjallaði um staðla varðandi almennar grundvallarkröfur um öryggi og hönnun véla og tæknilegs búnaðar. Hópur 2 fjallaði um staðla varðandi farandvinnuvélar, lyftur, verkpalla. Hópur 3 fjallaði um staðla varðandi vélar í matvælaíðnaði, prent- og pappíríðnaði, trésmíðavélar, málmsteypuvélar, valsamstæður, pökkunarvélar o.fl. Hópur 4 fjallaði um staðla varðandi persónuhlífar.

Annað norrænt samstarf

- Þrjátíu manna hópur byggingareftirlitsmanna frá norska vinnueftirlitinu heimsótti Vinnueftirlitið þann 16. maí. Kynnt var starfsemi Vinnueftirlitsins. Landsvirkjun og Orkuveitan voru einnig heimsótt.
- Þátttaka í norrænum samráðsfundi fólks er vinnur fræðslustörf í vinnuverndarstofnunum sem haldinn var í Bergen í Noregi.
- Norræn samvinna um þrýstibúnað (PED, Pressure Equipment Directive).

Annað erlent samstarf

- Þátttaka í undirbúningshópi SLIC um evrópskt asbestátak í byggingariðnaði.
- Aðili að IALI, alþjóðlegum samtökum um vinnueftirlit.
- Samstarf við norræna rannsakendur um verkefnið The Nordic Experience: Welfare States and Public Health (NEWS). Verkefnið er unnið að frumkvæði Alþjóðaheilbrigðisstofnunarinnar (WHO) en sænska stofnunin Center of Health Equity Studies (CHES) hefur verkstjórn á hendi.
- Þátttaka í Evrópska samstarfsnetinu um heilsuefningu á vinnustöðum (ENWHP).
- Samstarf við rannsóknastofnanir á Norðurlöndum og Krabbameinsmiðstöðina um rannsókn á líðan fólks, sem hefur greinst með krabbamein, og annarra.
- Samstarf við rannsóknastofnanir á Norðurlöndum og Krabbameinsskrána um rannsóknina á vinnutengdum krabbameinum.
- Samstarf við rannsóknarstofnanir á Norðurlöndum vegna rannsókna á öryggishegðun á byggingarvinnustöðum.
- Þátttaka í verkefni undir stjórn London School of Economics um heilsuhagfræðileg áhrif geðsjúkdóma.
- Seta í ritstjórn WORK A Journal of Prevention, Assessment & Rehabilitation.
- Seta í vísindanefnd 18th International Symposium on Epidemiology in Occupational Health, 11.-14. september 2005, í Bergen í Noregi.
- Seta í ritstjórn Acta Sociologica.
- Seta í Executive board, Scandinavian Journal of Public Health.
- Íslenskur ritstjóri, Nordic Journal of Psychiatry.
- Seta í stjórn norrænu menntastofnunarinnar á sviði vinnuverndar NIVA.
- Seta í Norrænu vinnuverndarrannsóknarnefndinni.
- Þátttaka í nefnd á vegum Norrænu ráðherranefndarinnar um úthlutun styrkja í norrænar velferðarrannsóknir: Vælfärdsforskningsprogrammet.
- Seta í stjórn norrænu vinnuvistfræðisamtakanna, Nordic Ergonomics Society.
- Þátttaka í vinnuhópi á vegum Evrópusambandsins og SLIC um samræmt átak vinnueftirlitsstofnana Evrópusambandslandanna og EFTA vegna líkamlegra álagseinkenna tengdra vinnu með þungar byrðar.
- Þátttaka í þemahópi vinnuvistfræðinga vinnueftirlitsstofnana Norðurlanda, sem vinnur að því að samræma matsaðferðir á líkamlegu álagi og starfsskilyrðum.

Erindi og birtar greinar á árinu 2005

Fræðilegar greinar og bókakaflar

Guðbjörg Linda Rafnsdóttir, Kristinn Tómasson, Margrét Lilja Guðmundsdóttir. Alsjáandi auga tækninnar og líðan kvenna og karla í íslenskum fyrirtækjum. Læknablaðið 2005;91:821-7.

Hólmfríður K. Gunnarsdóttir. Ójöfnuður í heilsufari á Íslandi. Tímarit hjúkrunarfræðinga 2005;81:18-24.

Kristinn Tómasson. Offita og geðheilsa (ritstjórnargrein). Læknablaðið 2005; 91:575.

Hólmfríður K. Gunnarsdóttir, Herdís Sveinsdóttir, Jón Gunnar Bernburg, Hildur Friðriksdóttir, Kristinn Tómasson. Lifestyle and self-assessed health of female cabin crew, nurses and teachers. Samþykkt til birtingar 2005.

Greinar almenns eðlis

Inghildur Einarsdóttir. Greinar um áhættumat og forvarnir í Morgunblaðið v/ vinnuverndarviku, SFR- blaðið, Vélfræðinginn og í Skrufuna.

Sigfús Sigurðsson. Grein í Fréttabréf VER um nýjar reglur um vinnu í kældu rými við matvælaframleiðslu.

Þórunn Sveinsdóttir og Þóra Magnea Magnúsdóttir. Grein í blað Samiðnar um tilraunaverkefnið "Betri líðan – Bættur hagar".

Hólmfríður K. Gunnarsdóttir. Lífshættir og heilsufar. Heilbrigðismál, Tímarit Krabbameinsfélagsins 2005:26-27.

Hólmfríður K. Gunnarsdóttir og Guðbjörg Linda Rafnsdóttir. Einelti á vinnustöðum fullorðins fólks. Skólavárðan 2005;5:17.

Guðbjörg Linda Rafnsdóttir. Viðtal með yfirskriftina „Ertu að brenna út“ í blaðinu Verktækni 2005;11:6.

Hanna Kristín Stefánsdóttir. Grein í Byggingarfræðingum um byggingariðnaði.

Ása. G. Ásgeirsdóttir. Grein í SFR-blaðið um Landsnet um heilsuefningu á vinnustöðum.

Birtir útdrættir á vísindapöngum

Kristinn Tómasson, Sigurður Sigurðsson, Gunnar Guðmundsson. Geðheilsa bænda. Læknablaðið 2004; 19: E 125. Tólfta ráðstefnan um rannsóknir í líf- og heilbrigðisvísindum í Háskóla Íslands, 4. og 5. janúar 2005 í Reykjavík.

Hólmfríður K. Gunnarsdóttir, Herdís Sveinsdóttir, Jón Gunnar Bernburg, Kristinn Tómasson. Lífsstíll og líðan flugfreyja, hjúkrunarfræðinga og kennara. Læknablaðið 2004; 19: E 127. Tólfta ráðstefnan um rannsóknir í líf- og heilbrigðisvísindum í Háskóla Íslands, 4. og 5. janúar 2005 í Reykjavík.

Herdís Sveinsdóttir og Hólmfríður K. Gunnarsdóttir. Streita í starfi hjúkrunarfræðinga: Samanburður við kennara og flugfreyjur. Læknablaðið 2004; 19: E 126. Tólfta ráðstefnan um rannsóknir í líf- og heilbrigðisvísindum í Háskóla Íslands, 4. og 5. janúar 2005 í Reykjavík.

Kristinn Tómasson, Hólmfríður K. Gunnarsdóttir, Guðbjörg L. Rafnsdóttir, Berglind Helgadóttir, Svava Jónsdóttir og Þórunn Sveinsdóttir: Fylgifyrirlit af fengismisnotkun meðal kvenna í umönnunarstörfum. Vísindapöng Geðlæknafélags Íslands, Akureyri, 25. - 27. febrúar 2005.

Sigurður Sigurðarson, Kristinn Tómasson, Gunnar Guðmundsson, Lára Sigurvinsdóttir, J. Klein. Respiratory Disorders and Agriculture: A Population Study of Icelandic Farmers. ATS International Conference í San Diego, Kaliforníu í maí 2005.

Kristinn Tómasson. Alcohol abuse in occupational groups in Iceland. American Psychiatric Association 2005 Annual Meeting Atlanta, 22.- 26. maí, 2005 .

Hólmfríður K. Gunnarsdóttir, Herdís Sveinsdóttir, Jón Gunnar Bernburg, Hildur Friðriksdóttir, Kristinn Tómasson. Lifestyle, harassment at work and self-assessed health of female flight attendants, nurses and teachers in Iceland. 18th International Symposium on Epidemiology in Occupational Health, 11.-14. september 2005, Björgvin, Noregi. <http://oem.bmjournals.com>

Hólmsfríður K. Gunnarsdóttir, Herdís Sveinsdóttir, Jón Bernburg, Hildur Friðriksdóttir, Kristinn Tómasson. Lifestyle and health of female flight attendants, nurses and teachers. The 8th Nordic Public Health Conference, 9. -11. október 2005 í Reykjavík. http://www.publichealth.is/media/lydheilsa//Abstraktar_eftir_hofundum_011005.pdf

Guðbjörg Linda Rafnsdóttir, Kristinn Tómasson, Hólmsfríður K. Gunnarsdóttir. Psychosocial strain, health and organisational factors among employees in the Icelandic banking sector. The 8th Nordic Public Health Conference, 9. -11. október 2005 í Reykjavík. http://www.publichealth.is/media/lydheilsa//Abstraktar_eftir_hofundum_011005.pdf

Guðbjörg Linda Rafnsdóttir, Kristinn Tómasson, Margrét Lilja Guðmundsdóttir. The eye of technology and the well being of women and men in Icelandic work places. The 8th Nordic Public Health Conference, 9. -11. október 2005 í Reykjavík. http://www.publichealth.is/media/lydheilsa//Abstraktar_eftir_hofundum_011005.pdf

Kristinn Tómasson, Sigurður Sigurðsson, Gunnar Guðmundsson, Lára Sigurvinsdóttir, Þór Tómasson. Farmers' health and distance to primary health care. The 8th Nordic Public Health Conference, 9. -11. október 2005 í Reykjavík. http://www.publichealth.is/media/lydheilsa//Abstraktar_eftir_hofundum_011005.pdf

Kristinn Tómasson, Sigurður Sigurðsson, Gunnar Guðmundsson, Lára Sigurvinsdóttir. Occupational accident among Icelandic farmers. European Journal of public health suppl. 1 2005 128. European Public Health Conference, 10.-12. nóvember 2005 í Graz í Austurríki.

Ása G. Ásgeirsdóttir. The Icelandic Workplace Health Promotion Network; Building Partnership and Competence in Icelandic Workplaces. The 8th Nordic Public Health Conference, 9. -11. október 2005 í Reykjavík.

Erindi á vísinda- og fagræðstefnum

Utbrändhet bland doktorander och andra akademiker. NUAS. Eldborg, október 2005.

Kynlegar tölur um stöðu reykvískra kvenna. (2005). Kynjaborgin Reykjavík – kynleg borg? Listasafn Reykjavíkur – Hafnarhúsinu 29. október 2005.

Betra er að vera frískur og ríkur en veikur og fátækur. Um ójafnræði í heilsufari. Erindi flutt hjá Rannsóknastofnun í hjúkrunarfræði, Eirbergi, 5. des. 2005.

Maðurinn Viktor Frankl og bók hans, Leitinn að tilgangi lífins. Erindi flutt á Finsensdegi í Hringstal LSH, 22. des., 2005.

Erindi á almennum ráðstefnum, fundum og á vinnustöðum

Fyrirlestrar um áhættumat og forvarnir hjá eftirtöldum aðilum: á námskeiði hjá nemum í sjúkrahjálfun og véla- og iðnaðarverkfærðiskor HÍ, á þingi vélstjóra, á opnum fundi Samtaka atvinnulífsins, á fundi trúnaðarmanna innan Starfsgreinasambandsins og hjá SAMGUS um áhættumat á vinnu barna og unglunga.

Kynningarfundir í fyrirtækjum til að kynna gerð áhættumats fyrir starfsmönnum og stjórnendum, t.d. hjá Osta- og smjörölunni, Landspítala-háskólasjúkrahúsi, Orkubúi Vestfjarða, öryggis- og umhverfishópi Stjórnvísis, stjórnendum í Íslandsbanka, Landsbjörgu, Fangelsinu í Kópavogi, Pósthúsinu, Orkuveitunni og Menntasviði Reykjavíkur.

Kynning á öryggis- og heilbrigðisáætlun fyrir byggingarvinnustaði og mannvirkjagerð á löggildingarnámskeiðum fyrir mannvirkjahönnuði og fyrir byggingarvinnustaði.

Kynning á reglum um vinnu í kældu rými fyrir trúnaðarmenn matvælasviðs Starfsgreinasambandsins.

Fyrirlestrar um vinnuvernd fyrir félagslega trúnaðarmenn, starfsfólk í fiskvinnslu, leikskólann Glaðheima á Sauðárkróki, starfsfólk ÍTR á sundstöðum og ÁTVR.

Kynning á reglugerð nr. 1000/2004 um aðgerðir gegn einelti fyrir félagslega trúnaðarmenn og vinnustaði.

Kynning á Vinnueftirlitinu og vinnuvistfræði í námskeiðinu Framleiðsla og tæknibúnaður hjá véla- og iðnaðarverkfræðiskor í Háskóla Íslands, nemum við sjúkraþjálfunarskor HÍ, Hólaskóla og Fjölbrautaskóla Norðurlands vestra.

Kynning á Landsneti um heilsueflingu á vinnustöðum hjá Félagi um Lýðheilsu og nemum í námskeiðinu vinnuheilsusálfræði í H.Í.

Fyrirlestrar um vinnuvernd fyrir ungmenni hjá Landsvirkjun, í vinnuskólum sveitarfélaga og bæjarvinnu, bæði meðal leiðbeinenda og nemenda.

Námskeið um heilsueflingu og vellíðan á vinnustað fyrir stjórnendur á Fjórðungssjúkrahúsinu á Akureyri.

Umdæmisskrifstofur Vinnueftirlitsins

Aðalskrifstofa:

Bíldshöfða 16, 110 Reykjavík
Sími: 550-4600 – fax: 550-4610
netfang: vinnueftirlit@ver.is

Húsavík (útibú):

Útgarði 1, 640 Húsavík
sími: 464-2300 – fax: 464-1678
netfang: vpg@ver.is

Vesturland:

Stillholti 18, 300 Akranesi
sími: 431-2670 – fax: 431-2025
netfang: vesturland@ver.is

Austurland:

Kaupvangi 6, 700 Egilsstöðum
sími: 471-1636 / 471-2280 – fax: 471-2017
netfang: austurland@ver.is

Vestfirðir:

Árnagötu 2-4, 400 Ísafirði
sími: 450-3080 – fax: 450-3085
netfang: vestfirdir@ver.is

Suðurland:

Sunnumörk 2, 810 Hveragerði
sími: 483-4660 / 483-4629 – fax: 483-4849
netfang: sudurland@ver.is

Norðurland vestra:

Faxatorgi 1, 550 Sauðárkróki
sími: 455-6015 – fax: 455-6016
netfang: n-vestra@ver.is

Vestmannaeyjar (útibú):

Heiðarvegi 15, 900 Vestmannaeyjum
sími: 481-2834 – fax: 481-3228
netfang: hosk@ver.is

Norðurland eystra:

Skipagötu 14, 600 Akureyri
sími: 460-6800 – fax: 460-6809
netfang: n-eystra@ver.is

Reykjanes:

Grófinni 17a, 230 Reykjanesbæ
sími: 421-1002 – fax: 421-4972
netfang: reykjanes@ver.is

