

VÖKTUN Á ÁGANGI FERÐAMANNA Á AUSTURLANDI SUMARIÐ 2021



Margrét Gísladóttir og Hálfván H. Helgason.

NA-210221
Desember 2021



NÁTTÚRUSTOFA AUSTURLANDS

Skýrsla nr: NA-210221	Dags: Desember 2021	Dreifing: Opin
Heiti skýrslu (aðal- og undirtitill): Vöktun á ágangi ferðamanna á Austurlandi sumarið 2021.	Síðufjöldi: 25	
	Upplag: aðgengileg á www.na.is	
Ljósmyndir á forsiðu: Margrét Gísladóttir, Guðrún Óskarsdóttir og Anna Karen Marinósdóttir.	Fjöldi korta: Kort eru myndir í skýrslu.	
	Fjöldi viðauka: 0	
Höfundar: Margrét Gísladóttir og Hálf dán H. Helgason.		
Unnið fyrir: Náttúrfræðistofnun Íslands		
Útdráttur: <p>Árið 2020 hófst verkefni sem snýr að vöktun verndarsvæða og annarra svæða sem eru undir álagi ferðamanna. Sumarið 2021 sinnti Náttúrustofa Austurlands (NA) vöktun á sex svæðum á Austurlandi og gerði forkönnun á fjórum. Svæðin sem voru heimsótt í sumar voru Fólkvangur Neskaupstaðar, Hólmanes, Hvannalindir, Stórurð, Stuðlagil og Laugarvalladalur. Forkönnun var unnin við Fardagafoss, Ysta-Rjúkanda, Teigarhorn og Helgustaðanámu. Tilgangurinn með forkönnun var að fá gróft mat á ástand viðkomandi svæðis og meta þörfina á frekari vöktun svæðisins.</p> <p>Ekki var talin ástæða til að meta aftur sömu göngustíga í ár þar sem ástand þeirra var metið nokkuð ítarlega á síðasta ári. Þar af leiðandi voru teknir fyrir aðrir göngustígar í göngustígakerfum svæðanna og gögnum safnað um ástand stíga, hentistíga, skemmdir og helstu álagssvæði. Einnig voru settir út gróðurreitir í Stuðlagili og Hvannalindum, úttekt gerð á jarðhitavistgerðum í Laugarvalladal og varpárangur gæsa metinn í Stuðlagili. Gögnum var skilað í gagnagrunn NÍ og ljósmyndum var einnig skilað inn í FotoWare gagnagrunn NÍ.</p> <p>Hér er lýst úttekt á svæðunum tíu á Austurlandi sumarið 2021.</p>		
Lykilorð: Ágangur ferðamanna, vöktun, göngustígar, hentistígar, verndarsvæði, ferðamannastaðir, Stuðlagil, Stórurð, Hvannalindir, Laugarvalladalur, Fólkvangur Neskaupstaðar, Hólmanes, Fardagafoss, Ysti-Rjúkandi, Helgustaðanáma, Teigarhorn	ISSN 2547-7447 (rafræn útgáfa)	
Yfirlit: GÓ, KÁ	ISBN 978-9935-9633-2-1 (rafræn útgáfa)	

Efnisyfirlit

Myndaskrá.....	4
Töfluskrá.....	5
1. Inngangur.....	6
2. Fólkvangur Neskaupstaðar.....	7
2.1 Aðferðir og árangur.....	7
2.2 Ástand göngustíga.....	7
3. Hólmanes.....	9
3.1 Aðferðir og árangur.....	9
3.2 Ástand göngustíga.....	10
3.3 Ágengar tegundir.....	11
4. Stuðlagil.....	11
4.1 Aðferðir og árangur.....	11
4.2 Ástand göngustíga.....	12
4.3 Fuglar.....	14
4.4 Gróðursnið.....	15
5. Stóruurð.....	15
5.1 Aðferðir og árangur.....	15
5.2 Ástand göngustíga.....	17
6. Laugarvalladalur.....	18
6.1 Aðferðir og árangur.....	18
6.2 Ástand göngustíga.....	19
6.3 Jarðhitavistgerðir.....	20
7. Hvannalindir.....	20
7.1 Aðferðir og árangur.....	20
7.2 Gróðursnið.....	20
8. Fardagafoss.....	21
8.1 Forkönnun.....	21
9. Ysti Rjúkandi.....	22
9.1 Forkönnun.....	22
10. Helgustaðanáma.....	23
10.1 Forkönnun.....	23
11. Teigarhorn.....	23
11.1 Forkönnun.....	23
Heimildir.....	24

Myndaskrá

1. mynd. Staðsetning svæðanna sem voru heimsótt í sumar. Svæði í vöktun eru merkt með rauðum punkti en svæði þar sem forkönnun var unnin með appelsínugulum punkti (Landmælingar Íslands, 2019). 6
2. mynd. Fólkvangur Neskaupstaðar. Göngustígar og staðsetning ástandsskráninga. Efri göngustígurinn er hér merktur með rauðum lit. Gula punktalínan sýnir aðalgöngustíginn í Fólkvanginum en ástandsúttekt var unnin á honum sumarið 2020. Loftmynd: Esri, Maxar, GeoEye, Earthstar Geographics, CNES/Airbus DS, USDA, USGS, AeroGRID, IGN, and the GIS User Community. 7
3. mynd. T.v. sést nánast ekki marka fyrir göngustígnum þar sem hann liggur í gegnum graslendi. T.h. sjást skemmdir á göngustígnum þar sem hann fer yfir læk. 8
4. mynd. Göngustígurinn liggur í gegnum þetta lúpínubreiðu (t.v.) en einnig er hún víða fyrir neðan göngustíginn og skriður síðan niður klettana fyrir ofan aðalgöngustíginn (t.h.)..... 8
5. mynd. Hólmanes. Göngustígar og staðsetning ástandsskráninga á göngustígum sumarið 2021. Fjólubláu krossarnir eru skráðar lúpínuplöntur eða -breiður í nálægð við göngustíginn við vettvangsathugun í sumar. Ástandsmat var gert á gulu göngustígnum sumarið 2020. Fjólubláu svæðin sýna kortlagningu lúpínu frá Náttúrufræðistofnun Íslands og fjólubláir hringir eru viðbætur sem kortlagðar voru sumarið 2020 af Náttúrustofu Austurlands. Afmörkun lúpínu á þessu korti er ekki tæmandi. Loftmynd: Esri, Maxar, GeoEye, Earthstar Geographics, CNES/Airbus DS, USDA, USGS, AeroGRID, IGN, and the GIS User Community. 9
6. mynd. Syðri göngustígurinn er brattur í upphafi og þar er gróðurhula horfin úr stígnum. Þá sést einnig í nýja göngustíginn upp á Innri-Hólmaborg (t.v.). Víða voru langir hliðarstígar við syðri göngustíginn (t.h.)..... 10
7. mynd. Rétt sést marka fyrir göngustígnum þar sem hann byrjar (t.v.) en þegar austar er komið á göngustígnum verða dauðar plöntuleifar áberandi á yfirborði stígsins (t.h.)..... 10
8. mynd. Lúpínan er víða farin að ógna nyrðri göngustígnum og eru stakar plöntur algengar við stíginn (t.v.). Göngustígurinn liggur einnig í gegnum stóra lúpínubreiðu. Á myndinni miðri sést í stiku með rauðum toppi (t.h.)..... 11
9. mynd. Stuðlagil. Gönguleiðir og staðsetning ástandsskráninga sumarið 2021. Loftmynd: Esri, Maxar, GeoEye, Earthstar Geographics, CNES/Airbus DS, USDA, USGS, AeroGRID, IGN, and the GIS User Community. 12
10. mynd. Klausturselsmegin í Stuðlagili. Ferðamenn kjósa heldur að ganga við hlið lagða göngustígsins þar sem erfitt er að fóta sig á rúnnuðu og grófu efninu (t.v.). Síðan hefur ekkert verið gert fyrir seinni hluta göngustígsins og eru stór svæði mikið úttröðkuð (t.h.)..... 13
11. mynd. Víða er mikil drulla á göngustígnum þar sem hann liggur í gegnum votlend svæði (t.v.) og reynt hefur verið að dreina verstu svæðin (t.h.)..... 13
12. mynd. Grundarmegin er búið að ljúka við byggingu stiga og útsýnispalls niður að gilinu (t.v.). Hinum megin við gilið má sjá hversu stórt svæði er úttraðkað Klausturselsmegin. Auðvelt er að koma sér yfir eða undir handriðið á útsýnispallinum og áfram að gamla stígnum sem liggur norðar (t.h.) .. 14
13. mynd. Seinna gróðursniðið sem var lagt út. Hliðarstígar liggja í gegnum sniðið og fer það úr mikið röskuðu í lítið raskað og síðan aftur í mikið raskað vegna þessa (t.v.). Á myndunum til hægri má sjá mikið raskaðan gróðurreit og síðan óraskaðan gróðurreit sem liggur inná milli mikið raskaðs svæðis. 15
14. mynd. Stóruð. Rauða línan merkir göngustíginn sem var tekinn út sumarið 2021. Gulu punktalínurnar eru göngustígar sem voru teknir út sumarið 2020. Loftmynd: Esri, Maxar, GeoEye, Earthstar Geographics, CNES/Airbus DS, USDA, USGS, AeroGRID, IGN, and the GIS User Community. 16
15. mynd. Að fyrstu liggur göngustígurinn eftir fjárgötum í gegnum mólendi (t.v.). Horft yfir Stóruð frá Mjóadalsvarpi. Þaðan liggur göngustígurinn í gegnum grýttan mel niður að krossgötunum og er ekki mjög greinilegur á þeim kafla (t.h.)..... 17

16. mynd. Töluvert var af hliðarstígunum út frá stikaða göngustígunum (t.v.) en sjá má gula stiku hægra megin á myndinni þar sem aðalstígurinn liggur. Eins var gjarnan mikið af stígum og traðki við ár og læki sem þurfti að þvera (t.h.) og ekki greinilegt hver aðalleiðin væri.	17
17. mynd. Til að þvera ána er auðveldast að nýta sér stóra steininn í miðri ánni (t.v.) en það er þó töluvert langt stökk fyrir marga og því leggur fólk af stað upp með ánni í leit af heppilegri stað. Þar af leiðandi hefur óþarfa hliðarstígur myndast (t.h.).....	18
18. mynd. Staðsetning jarðhitavistgerða í Laugarvalladal. Bæjarrústirnar eru merktar með svörtum kassa. Annars vegar liggur jarðhitasvæði norðaustan við bæjarrústirnar og hins vegar suðaustan við rústirnar. Ath. myndin er gömul og búið er að færa bílastæðið vestar og ekki ætlast til þess að bílar keyri alla leið að rústinum lengur. Loftmynd: Esri, Maxar, GeoEye, Earthstar Geographics, CNES/Airbus DS, USDA, USGS, AeroGRID, IGN, and the GIS User Community.	19
19. mynd. Verst lítur svæðið út við skiptiaðstöðuna (t.v.), þar er stórt svæði sem er mikið úttraðkað. Lítið efni er í göngustígunum sem liggur niður að lauginni og kjósa ferðmenn frekar að klöngrast í klettunum til að komast upp aftur.	19
20. mynd. T.v. Jarðhitasvæðið sem liggur norðaustan við bæjarrústirnar. Þar er töluvert traðk meðfram ánni eins og sést á fjölda fótspora á myndinni. T.h. Jarðhitasvæðið sem liggur suðaustan við rústirnar. Mosaríkt og blautt land með þurrari blettum inn á milli.	20
21. mynd. Staðsetningar gróðursniða í Hvannalindum. Efri myndir sýna staðsetningu gróðursniðs frá aðalrústinum, yfir göngustíginn og út í óraskað svæði. Neðri myndir sýna gróðursnið sem liggur frá fjárrústum og út í óraskað svæði.....	21
22. mynd. T.v. Tröppurnar sem liggja niður í gilið og keðjan sem hægt er að nýta sér til frekari stuðnings þegar gengið er niður í gilið til að komast alla leið að fossinum. T.h. Hliðarstígur sem liggur langa leið upp með gilinu.....	22
23. mynd. T.v. má sjá hvar stikaða leiðin hefst við enda lögðu gönguleiðarinnar. T.h. er úttraðkað svæði við neðri útsýnispallinn.	22
24. mynd. T.v. sést hliðarstígur við gangamunnann þar sem fólk styttir sér leið til að komast að efri námunni. T.h. er silfurbergsæð sem greinilega er búið að kroppa í.	23
25. mynd. T.v. er annað af svæðunum sem er í alfaraleið og líkur á stuldi steinda. T.h. eru geislasteinar sem liggja fjarri alfaraleið og líkur á að hinn almenni ferðamaður sé að villast þangað frekar litlar.	24

Töfluskrá

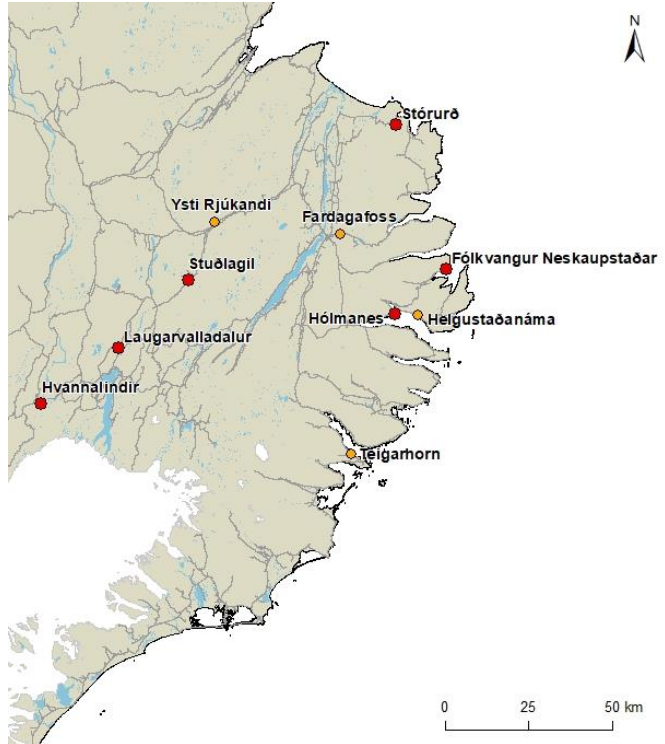
Tafla 1. Fjöldi heiðargæsaheiðra innan skilgreindra talningasvæða árin 2020 og 2021.....	14
--	----

1. Inngangur

Árið 2020 hófst verkefni sem snýr að vöktun verndarsvæða og annarra svæða sem eru undir álagi ferðamanna eða svæða þar gætu orðið fyrir auknu álagi vegna ferðamanna á næstunni. Sumarið 2021 sinnti Náttúrustofa Austurlands (NA) vöktun á sex svæðum á Austurlandi og gerði forkönnun á fjórum. Í fyrra var vöktun unnin á sjö svæðum á Austurlandi en Hengifoss var ekki heimsóttur aftur í sumar fyrir frekari ástandsúttekt í takt við mat Náttúrufræðistofnunar Íslands (NÍ).

Svæðin sem voru heimsótt í sumarið 2021 voru Fólkvangur Neskaupstaðar, Hólmanes friðland og fólkvangur, Hvannalindir, Stóruð, Stuðlagil og Laugarvalladalur (1. mynd). Auk þess var bætt við forkönnun á fjórum svæðum sem eru fjölsótt, vel afmörkuð og í alfaraleið og því var auðvelt að koma við einföldu ástandsmati þar. Svæðin voru Fardagafoss við Egilsstaði, Ysti-Rjúkandi á Jökuldal, Teigarhorn við Djúpavog og Helgustaðanáma í Eskifirði (1. mynd). Tilgangurinn með forkönnun var að fá gróft mat á ástand viðkomandi svæðis, velja myndvöktunarpunkta sem hægt væri að ljósmynda endurtekið og meta þörfina á frekari vöktun svæðisins. Lagt var upp með að gera forkönnun á svæðunum samhliða úttekt á öðrum svæðum, þ.e. ekki var farin sér ferð eingöngu í forkönnun.

Ekki var talin ástæða til að meta aftur sömu göngustíga í ár þar sem ástand þeirra var metið nokkuð ítarlega á síðasta ári. Þar af leiðandi voru teknir fyrir aðrir göngustígar í göngustígakerfum svæðanna og gögnum safnað um ástand stíga, hentistíga, skemmdir og helstu álagssvæði. Einnig voru settir út gróðurreitir í Stuðlagili og Hvannalindum, úttekt gerð á jarðhitavistgerðum í Laugarvalladal og varpárangur gæsa metinn í Stuðlagili. Frekari reynsla eftir sumarið hefur fengist á notkun handbókar sem unnin var af NÍ og náttúrustofum landsins og er ítarleg aðferðarfræði fyrir vöktun náttúruverndarsvæða. Eyðublöðin sem voru fyllt út við vettvangsvinnu eru hluti af handbókinni. Eftir sumarið kom í ljós að enn eru nokkrir vankantar á henni sem þarf að endurskoða fyrir næsta sumar. Þá er óþarflega mikill tvíverknaður við að slá gögn inn úr vettvangsathugun í excel og síðan inn í gagnagrunn NÍ. Vinnufundur náttúrustofa og NÍ var haldinn um miðjan október um framgang vöktunarsumarsins og voru þessi atriði rædd þar. Gögnum var skilað í gagnagrunn NÍ og myndir voru skráðar í gagnagrunn NÍ á fotoware. Landupplýsingagögn (shp skrár) og útfyllt eyðublöð voru send í tölvupósti til Rannveigar Önnu Guicharnaud hjá NÍ. Eftir stendur að kortleggja í landupplýsingakerfi álagssvæði í Stóruð og í Laugarvalladal, en þeim verkþáttum verður ekki lokið með góðu móti nema með aðgengi að góðum loftmyndum til stuðnings við úrvinnslu. Þá er ekki búið að skila inn eyðublöðum er varða úttekt á fuglum í Stuðlagili. Eftir vöktunarsumarið 2021 er þarft að meta hvaða svæði er nauðsynlegt að heimsækja aftur og hvort nauðsynlegt sé að heimsækja þau árlega eða á 3-5 ára fresti. Einnig þarf að skoða hvort einhver af svæðunum sem voru í forkönnun í sumar komi inn í vöktunaráætlun næsta sumars og hvort forkönnun verði unnin á nýjum svæðum á Austurlandi sumarið 2022. Hér er lýst úttekt á svæðunum tíu á Austurlandi sumarið 2021. Samkvæmt rammasamningi sem NÍ og NA gerðu með sér er kveðið á um að lokaskýrslu sé skilað fyrir árslok til NÍ sem gefur yfirlit um framkvæmd og árangur ársins.



1. mynd. Staðsetning svæðanna sem voru heimsótt í sumar. Svæði í vöktun eru merkt með rauðum punkti en svæði þar sem forkönnun var unnin með appelsínugulum punkti (Landmælingar Íslands, 2019).

2. Fólkvangur Neskaupstaðar

2.1 Aðferðir og árangur

Haldið var af stað þann 6. ágúst út í Fólkvang Neskaupstaðar í ástandsúttekt á göngustíg sem ekki var tekinn út síðasta sumar. Margrét Gísladóttir og Guðrún Óskarsdóttir sinntu vettvangsvinnu. Göngu- stígurinn liggur frá útsýnisskífunni og upp að vörðu. Áður en farið var á vettvang var göngustígurinn hnitsettur með hjálp loftmynda og punktar staðsettir af handahófi með 50 m millibili á línunni til að hægt væri að framkvæma punktmælingar á stígnum. Leitast var við að ganga í þessi fyrirfram ákveðnu hnit og skrá ástand stígs. Ef fyrirfram útbúin hnit lentu fjarri stíg eða of nálægt síðast hnit, var nýtt hnit tekið um 50 m frá síðasta hnit. Á leiðinni til baka að útsýnisskífunni aftur voru skemmdir kortlagðar og framandi og ágengar plöntutegundir skráðar. Eyðublöð A2a, A2b og A4 voru fyllt út við ástandsúttektina. Loftmyndir teknar með flygildi sumarið 2020 voru sendar til NÍ til frekari úrvinnslu svo þær séu nothæfar til nánari vinnslu landupplýsinga á skemmdum á gönguleiðinni og útbreiðslu lúpínu.



2. mynd. Fólkvangur Neskaupstaðar. Göngustígar og staðsetning ástandsskráninga. Efri göngustígurinn er hér merktur með rauðum lit. Gula punktalínan sýnir aðalgöngustíginn í Fólkvanginum en ástandsúttekt var unnin á honum sumarið 2020. Loftmynd: Esri, Maxar, GeoEye, Earthstar Geographics, CNES/Airbus DS, USDA, USGS, AeroGRID, IGN, and the GIS User Community.

2.2 Ástand göngustíga

Ástand efri göngustígsins var almennt frekar gott. Þessi göngustígur er greinilega mjög fáfarinn og þar sem hann liggur í gegnum graslendi sést nánast ekki marka fyrir honum (3. mynd). Stígurinn liggur þó að mestu í gegnum mólendi og smá votlendi. Mjög lítil úrkoma var í júlí og því voru flest votlendissvæði skraufapur. Þau gætu hins vegar verið áhyggjuefni í „venjulegu“ tíðarfari og orðið til þess að drulla myndist á stígnum ef umgangur verður meiri. Þrátt fyrir eindæma þurrkatíð sumarið 2021 var samt

sem áður drulla á göngustígnum þar sem hann fór yfir lítinn læk á tveimur stöðum. Verst leit svæðið út í kringum útsýnisskífuna og lágu þar margir óþarfir hliðarstígar. Þær skemmdir voru kortlagðar ítarlega sumarið 2020.



3. mynd. T.v. sést nánast ekki marka fyrir göngustígnum þar sem hann liggur í gegnum graslendi. T.h. sjást skemmdir á göngustígnum þar sem hann fer yfir læk.

Umferð um Fólkvanginn hefur aukist mikið, bæði meðal íbúa Fjarðabyggðar og gesta, og er álagið mikið á aðal göngustígnum sem liggur neðar í Fólkvanginum. Aftur á móti virðist vera lítil umferð um efri göngustíginn sem skýrir hversu gott ástandið er á honum. Á þeim tíma sem vettvangsvinna fór fram mætti starfsfólk aðeins tveimur gestum á göngustígnum, þrátt fyrir veðurbliðuna. Aukin umferð kæmi hins vegar fljótt til með að hafa áhrif á ástand svæðisins þar sem stór hluti göngustígsins liggur í gegnum mjög viðkvæmt votlendi.

2.3 Ágengar tegundir

Lúpína vex á þó nokkrum stöðum í Fólkvanginum. Á tveimur stöðum liggur efri göngustígurinn í gegnum stórar lúpínubreiður og víða er mikið af lúpínu fyrir neðan göngustíginn sem skriður síðan niður klettana fyrir ofan aðalgöngustíginn (4. mynd). Töluvert af lúpínu er einnig í hliðunum fyrir ofan Fólkvanginn og finnst lúpína gjarnan á lækjarbökkunum. Stefnt er að því að kortleggja útbreiðslu lúpíunnar nánar þegar búið er að vinna myndirnar sem teknar voru með flygildi. Mikilvægt er að sporna við ágangi lúpínu innan Fólkvangsins því enn sem komið er virðist dreifing lúpínu vera viðráðanleg.

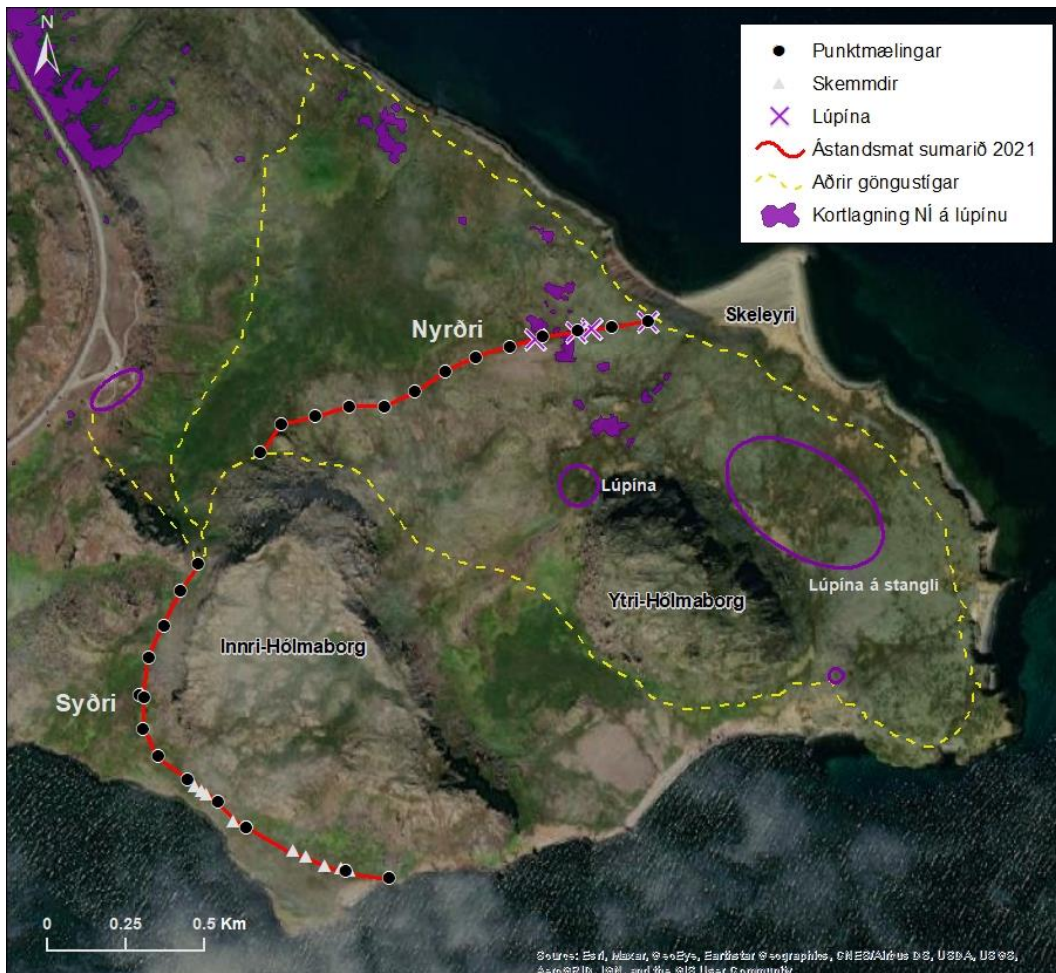


4. mynd. Göngustígurinn liggur í gegnum þetta lúpínubreiðu (t.v.) en einnig er hún víða fyrir neðan göngustíginn og skriður síðan niður klettana fyrir ofan aðalgöngustíginn (t.h.).

3. Hólmanes

3.1 Aðferðir og árangur

Ástandsmat á tveimur göngustígum í Hólmanesi var metið þann 8. júlí af Margréti Gísladóttur og Guðrúnu Óskarsdóttur. Teknir voru fyrir göngustígar sem ekki voru metnir sumarið 2020. Áður en farið var á vettvang voru göngustígarnir hnitsettir með hjálp loftmynda og punktar staðsettir af handahófi með 50 m millibili á línunni til að hægt væri að framkvæma punktmælingar á stígnum. Leitast var við að ganga í þessi fyrirfram ákveðnu hnit og skrá ástand stígs. Ef fyrirfram útbúin hnit lentu fjarri stíg eða of nálægt síðast hnit, var nýtt hnit tekið um 50 m frá síðasta hnit. Skemmdir á göngustígnum voru kortlagðar ásamt því sem framandi plöntutegundir voru skráðar. Eyðublöð A2a, A2b og A4 voru fyllt út við ástandsúttektina. Fyrst var „syðri“ göngustígurinn tekinn út (4. mynd) sem liggur um Urðarhvammt út fyrir Hrutatanga. Sá göngustígur var ekki stíkaður og skiptist fljótlega upp í tvo stíga, efri og neðri, sem báðar voru mjög greinilegir. Ákveðið var að kortleggja ástandið á efri stígnum sem álitinn var vera aðalstígurinn. Hins vegar fjaraði hann út og þar var neðri stígurinn orðinn greinilegri. Þar af leiðandi voru punktmælingar færðar á neðri stíginn sem hélt áfram í austurátt og því gerðar mælingar á helming af efri og helming af neðri göngustígnum. Því næst var „nyrðri“ göngustígurinn tekinn út. Sá göngustígur er stíkaður og liggur í átt að Skeleyri norðan Innri-Hólmaborgar og vestan Ytri-Hólmaborgar (5. mynd).



5. mynd. Hólmanes. Göngustígar og staðsetning ástandsskráninga á göngustígum sumarið 2021. Fjólubláu krossarnir eru skráðar lúpínuplöntur eða -breiður í nálægð við göngustíginn við vettvangsathugun í sumar. Ástandsmat var gert á gulu göngustígnum sumarið 2020. Fjólubláu svæðin sýna kortlagningu lúpínu frá Náttúrufræðistofnun Íslands og fjólubláir hringir eru viðbætur sem kortlagðar voru sumarið 2020 af Náttúrustofu Austurlands. Afmörkun lúpínu á þessu korti er ekki tæmandi. Loftmynd: Esri, Maxar, GeoEye, Earthstar Geographics, CNES/Airbus DS, USDA, USGS, AeroGRID, IGN, and the GIS User Community.

3.2 Ástand göngustíga

Ástandið á syðri göngustígnum var mjög misjafnt, á köflum var stígurinn finnr en á stærstum hluta var stígurinn ekki í góðu ástandi. Göngustígurinn lá að mestu í gegnum mólendi en einnig í gegnum votlend svæði. Í upphafi stígsins var töluverður bratti og þar var gróðurhula að mestu horfin og stígurinn farinn að rista djúpt (6. mynd). Á miðri leið skiptist göngustígurinn upp í tvo mjög greinilega stíga sem báðir lágu í gegnum blaut svæði. Stígarnir skiptust síðan enn frekar upp í fleiri stíga á mörgum stöðum og víða voru tveir mjög greinilegir stígar hlið við hlið. Hér var mjög erfitt að átta sig á því hver aðalstígurinn var og mikið af skemmdum skráðar. Ljóst er að ráðast þarf í einhverjar úrbætur á þessum stíg og spurning hvort stíkun á göngustígnum væri einföld lausn til að byrja með. Þegar vettvangsvinna fór fram var hópur af sjálfboðaliðum frá Umhverfisstofnun ásamt landverði að leggja nýjan göngustíg upp á Innri-Hólmaborg (6. mynd).



6. mynd. Syðri göngustígurinn er brattur í upphafi og þar er gróðurhula horfin úr stígunum. Þá sést einnig í nýja göngustíginn upp á Innri-Hólmaborg (t.v.). Víða voru langir hliðarstígar við syðri göngustíginn (t.h.).

Almennt var nyrðri göngustígurinn í góðu ástandi. Þar sem göngustígurinn hefst markaði lítið fyrir stígunum en stígurinn varð greinilegri austur á gönguleiðinni (7. mynd). Að mestu lá gönguleiðin í gegnum moslendi og var algengast að skráð yfirborð stígs væri dauðar plöntuleifar (7. mynd). Engar skemmdir voru skráðar á þessari gönguleið aðrar en að skráð var niður að hér og þar væri stígurinn dýpri en 10 cm.



7. mynd. Rétt sést markaði fyrir göngustígnum þar sem hann byrjar (t.v.) en þegar austur er komið á göngustígnum verða dauðar plöntuleifar áberandi á yfirborði stígsins (t.h.).

3.3 Ágengar tegundir

Töluvert er af lúpínu í Hólmanesi, bæði innan friðlandsins og fólkvangsins, líkt og sjá má á 4. mynd. Við nyrðri göngustíginn er lúpína mjög víða farin að breiðast út og mikið af stökum plöntum skráðar þar. Þá liggur göngustígurinn á einum stað í gegnum stóra og þétta lúpínubreiðu (8. mynd). Sumarið 2020 sáust ummerki eftir slátt á lúpínu á nesinu norðanverðu. Engin ummerki sáust um að lúpína hefði verið upprætt sumarið 2021. Mikilvægt er að fylgja þessu verki eftir og halda áfram að uppræta lúpínuna á meðan hún er enn viðráðanleg.

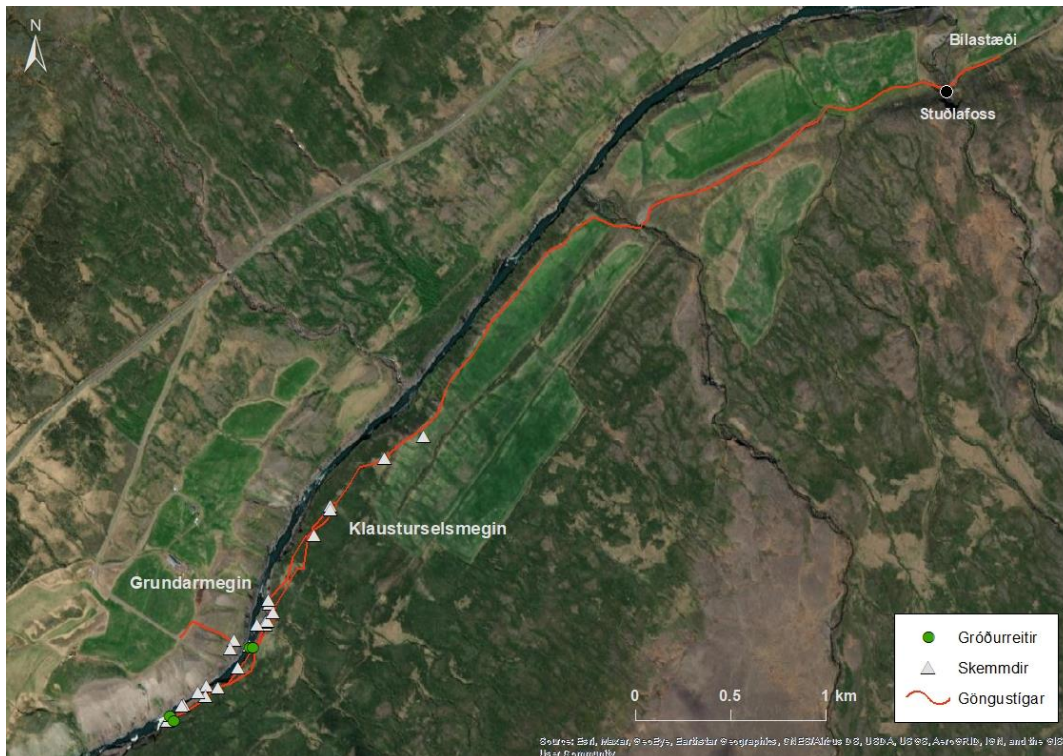


8. mynd. Lúpínan er víða farin að ógna nyrðri göngustígnum og eru stakar plöntur algengar við stíginn (t.v.). Göngustígurinn liggur einnig í gegnum stóra lúpínubreiðu. Á myndinni miðri sést í stiku með rauðum toppi (t.h.).

4. Stuðlagil

4.1 Aðferðir og árangur

Tvær ferðir voru farnar í Stuðlagil í sumar til að meta ástand svæðisins. Fyrri ferð var farin þann 10. ágúst og að þeirri úttekt unnu Margrét Gísladóttir og Anna Karen Marinósdóttir. Byrjað var á því að meta skemmdir á göngustígnum Klausturselsmegin. Flestir kjósa að keyra alla leið að Stuðlafossi eftir grófum línuvegi og hefja gönguna þaðan, enda styttr það gönguleiðina um 2 km. Frumstætt bílaplan er á túninu við Stuðlafoss en á góðum sumardegum getur reynst erfitt að finna bílastæði þar sökum mannfjölda. Enn þá er töluverður fjöldi fólks sem leggur við brúna hjá Klausturseli og gengur meðfram línuveginum, enda vegurinn í það grófasta fyrir fólkubíla. Frá Stuðlafossi liggur göngustígurinn fyrst um tún og svo einkum um fjalldrapamóa og votlend svæði að Stuðlagili. Þegar úttekt á stígum Klausturselsmegin var lokið var ekið að Grund norðanmegin og stefnt að því að meta skemmdir á göngustígum þar. Búið var að ljúka við gerð stiga og útsýnispalls niður að gilbrúninni og loka göngustíg sem lá norðar og síðan niður í gilið. Því voru fáar skemmdir skráðar þeim megin. Eyðublað A2b var fyllt út og allir hliðarstígar hnitaðir með GPS. Seinni ferð í Stuðlagil var farin 20. ágúst. Markmið þeirrar ferðar var að meta gróðurálag Klausturselsmegin og leggja út gróðursnið. Margrét Gísladóttir og Erlín E. Jóhannsdóttir lögðu út tvö gróðursnið og voru gróðurrammar settir handahófskennt út í sniðinu. Engar myndir voru teknar með flygildum í sumar. Svæðið er mjög illa farið vegna ágangs ferðamanna og var greinilegt að ástandið versnar milli ára. Æskilegt er að kortleggja skemmdir nákvæmlega með aðgengilegum myndkortum af svæðinu. Þá er mikilvægt að myndir á myndpunktum verði teknar næsta sumar.



9. mynd. Stuðlagil. Gönguleiðir og staðsetning ástandsskráninga sumarið 2021. Loftmynd: Esri, Maxar, GeoEye, Earthstar Geographics, CNES/Airbus DS, USDA, USGS, AeroGRID, IGN, and the GIS User Community.

Í Stuðlagili hófst vöktun á mófuglum og heiðagæsum sumarið 2020. Þá, líkt og í ár, var varþpéttleiki heiðagæsa metinn meðfram bökkum Jökulsár á Dal og metill á klakárangur fenginn með því að skoða ummerki um klak í völdum hreiðurskálum. Engar athuganir voru gerðar á mófuglum á svæðinu sumarið 2021 í takt við ákvörðun Náttúrufræðistofnunar Íslands. Varpútbreiðsla heiðagæsa var kortlögð með tilliti til fjarlægðar frá göngustígum og mannvirkjum þann 3. júní þegar Hálfán H. Helgason og Rán Þórarinsdóttir gengu meðfram bökkum Jöklu og töldu og hnitsettu hreiður og skráðu eggjafjölda þegar því var viðkomið. Þrátt fyrir að stefnt hafi verið að því að minnka talningarsvæðið eftir að umfang talningarinnar 2020 leiddi í ljós að það var illviðráðanlegt innan þess tímaramma sem stefnt var að, stækkaði það á milli ára. Grundarmegin var gengið frá Húsabala að Hákonarstaðabru (u.þ.b. 5,1 km). Svæði fjær á Norðurbakka, sem ekki voru talin 2020, voru talin með í ár til gamans. Þær talningar eru þó teknar sér í töflu 1 sem Norðurbakki utan. Klausturselsmegin var talið frá Eyvindarágili að Hákonarstaðabru (u.þ.b. 4,9 km). Árið 2020 var ætlunin að telja sama svæði en vegna vatnavaxta var svæðið ofan Fossár ekki aðgengilegt, því var talið frá Fossá og niður að Hákonarstaðabru (u.þ.b. 2,1 km). Svæðinu var því skipt upp í tvennt, Austurbakka sem talinn var bæði árin og Austurbakka Ofan sem talinn var fyrst 2021. Á því svæði eru möguleg áhrif ferðamanna hvað líklegust til að koma fram en þar liggja göngustígar næst bakkanum og umferð gangandi ferðamanna er hvað mest. Fossá hefur nú verið lögð í stokk og því ólíklegt að hún reynist sama hindrun og sumarið 2020. Áfram er stefnt að því að draga úr stærð svæðisins og óþarft er talið að fara alla leið niður að Hákonarstaðabru beggja megin árinna. Varpárangur heiðagæsa var kannaður 7. júlí á hluta svæðis á völdum hreiðrum, frá Heimaselshvammi upp að Húsabala og frá Eyvindarágili að Fossá. Hálfán Helgason og Margrét Gísladóttir heimsóttu hreiður sem voru í álegu-fasa í fyrri hreiðurleit og kannað var hvort ummerki um klak (eggjaskurn og traðk) væru sjáanleg.

4.2 Ástand göngustíga

Klausturselsmegin hefur verið unnið að úrbótum á göngustígnum og virtust framkvæmdir ennþá vera í gangi þegar vettvangsathugun fór fram. Frá bilastæðinu við Stuðlafoss hefur verið lagt rúnnað ársset í göngustíginn og búið er að afmarka meðfram honum svo að fólk gangi síður inná túnin. Því miður þá

er efnið sem borið var í göngustíginn mjög gróft svo erfitt er að fóta sig á stígnum og kýs fólk frekar að ganga á túninu eða við hlið göngustígsins (10. mynd). Einungis er búið að leggja efni í hluta af göngustígnum og hefur ekkert verið gert fyrir göngustíginn síðasta spölinn við sjálft gilið. Þar eru margir stígar og stór útröðkuð svæði (10. mynd). Stígurinn er víða mjög breiður og oft eru margir slóðar sem liggja hlið við hlið. Gróðurhula var á flestum stöðum alveg horfin úr stígnum. Sumarið 2020 var með góðum vilja hægt að segja að tveir meginstígar væru á svæðinu við gilið og voru báðir stígarnir að mestu stikaðir þó þeir hafi verið illgreinanlegir frá öðrum hentistígum. Í ár var ekki með nokkru móti hægt að tala um tvo meginstíga. Fólk gengur út og suður um fjölda stíga sem hlykkjast um allt svæðið. Einstaka stíku er ennþá að sjá en þær villa oftast frekar fyrir og virðast vera fjarri þeim svæðum sem að fólk gengur á. Því væri frekar ráð að fjarlægja þessar örfáu stíkur sem eftir eru þar sem þær eru frekar ruglandi fyrir ferðamenn.



10. mynd. Klausturselsmegin í Stuðlagili. Ferðamenn kjósa heldur að ganga við hlið lagða göngustígsins þar sem erfitt er að fóta sig á rúnnaðu og grófu efninu (t.v.). Síðan hefur ekkert verið gert fyrir seinni hluta göngustígsins og eru stór svæði mikið útröðkuð (t.h.).

Þar sem göngustígurinn liggur í gegnum votlend svæði er mikil drulla á stígnum. Reynt hefur verið að dreina versta svæðið með stórum skurði fyrir ofan göngustíginn (11. mynd) og virðist það vera að skila einhverjum árangri, þó frágangur hafi ekki beint verið til fyrirmyndar.



11. mynd. Víða er mikil drulla á göngustígnum þar sem hann liggur í gegnum votlend svæði (t.v.) og reynt hefur verið að dreina verstu svæðin (t.h.).

Á tveimur stöðum er hægt að komast niður í gilið með góðum vilja. Annars vegar er hægt að þrýla niður brotna stuðla sem fáir kjósa að gera heldur fylgja flestir stíg sem liggur niður í gilið. Sá stígur er þó litlu skárrí þar sem lítið efni er eftir í stígnum og drulla safnast mjög auðveldlega fyrir á honum. Algengt var því að sjá þá ferðamenn sem hættu sér alla leið niður í gilið skriða síðasta spölinn. Þegar komið er niður

í gilið Klausturselsmegin má auðveldlega ganga upp á svokallaða Eyju. Þar var heiðagæsarhreiddur vorið 2020 en stöðugur straumur fólks sumarið 2021. Ferðamenn ganga víða alveg við gilbrúnina og virðast ekki láta það stoppa sig þó að greinilega sjáist að stuðlarnir eru sprungnir frá. Grundarmegin er búið að byggja stiga niður að útsýnisstað við gilið og loka göngustíg sem lá norðar og niður í gilið, sem betur fer. Sá göngustígur var stórhættulegur þar sem lítið sem ekkert efni var í stígunum sjálfum og snarbratt niður í gilið. Auðvitað eru alltaf einhverjir svartir sauðir sem láta sér ekki nægja að ganga einungis niður á útsýnispallinn heldur klifra yfir handriðið eða smeygja sér undir það og ganga svo áfram að stígunum sem liggur norðar (12. mynd). Við vettvangsathugun varð starfsfólk Náttúrustofunnar vitni að ferðamönnum skríða eftir gamla stígunum til að reyna að komast ofan í gilið. Jafnvel þó búið sé að strengja band sem lokar göngustígunum að ofan þarf að merkja það betur að göngustígurinn sé lokaður og eins væri ákjósanlegt að hafa einhverjar merkingar við útsýnispallinn líka. Mikið traðk er í kringum útsýnispallinn og voru skemmdir skráðar þar. Litlum birkitrjám hefur verið plantað víða í kringum útsýnispallinn en munu líklega eiga erfitt uppdráttar með áframhaldandi traðki og álagi. Ákjósanlegt væri því að vera með endurtekna myndvöktun við útsýnispallinn til að fylgjast með frekari skemmdum á gróðurfari.



12. mynd. Grundarmegin er búið að ljúka við byggingu stiga og útsýnispalls niður að giliinu (t.v.). Hinum megin við gilið má sjá hversu stórt svæði er úttraðkað Klausturselsmegin. Auðvelt er að koma sér yfir eða undir handriðið á útsýnispallinum og áfram að gamla stígunum sem liggur norðar (t.h.).

4.3 Fuglar

Alls fundust 433 heiðagæsarhreiddur í talningunni 2020 en sumarið 2021 fundust 554 hreiður, þar af 481 innan sömu svæðamarka og talið var innan árið 2020 og því um 11% fjölgun hreiðra á milli ára. Í fyrri leit voru 380 (73,9%) hreiður með þektri urpt í álegu fasa, 91 (17,7%) að klekjast eða klakin en 43 (8%) höfðu þá þegar verið rænd. Í seinni leit voru 86 hreiður sem voru í álegu fasa heimsótt aftur en í 67 (77,9%) þeirra fundust skýr ummerki um klak. Því má gróflega áætla að heildar klakárangur, þ.e. að a.m.k. 1 egg hafi klakist í um 75,3% hreiðra. Sama gildi var 87,5% árið 2020 og því nokkur lækkun á milli ára.

Tafla 1. Fjöldi heiðargæsarhreiddra innan skilgreindra talningasvæða árin 2020 og 2021.

Svæði	Talningarár	
	2020	2021
Austurbakki	54	47
Austurbakki ofan	NA	33
Norðurbakki	379	434
Norðurbakki utan	NA	40
Alls	433	554

4.4 Gróðursnið

Tvö gróðursnið voru lögð út Klausturselsmegin. Eitt gróðursniðið var lagt við vesturenda göngustígsins og fer frá mikið röskuðu svæði til minna raskaðs. Annað snið var lagt þar sem flestir klöngrast niður í gilið og var töluvert flóknara að leggja það út. Það liggur úr mikið röskuðu í lítið raskað, aftur í mikið raskað og að lokum aftur í lítið raskað. Er það vegna þess að margir göngustígar (hliðarstígar) liggja í gegnum svæðið og verður því áhugavert að sjá hvort að þeir blettir sem eru óraskaðir inná milli komi til með að breytast milli ára (13. mynd). Eyðublöð A1a og A1b voru fyllt út. Engir gróðurreitir voru lagðir út Grundarmegin.



13. mynd. Seinna gróðursniðið sem var lagt út. Hliðarstígar liggja í gegnum sniðið og fer það úr mikið röskuðu í lítið raskað og síðan aftur í mikið raskað vegna þessa (t.v.). Á myndunum til hægri má sjá mikið raskaðan gróðurreit og síðan óraskaðan gróðurreit sem liggur inná milli mikið raskaðs svæðis.

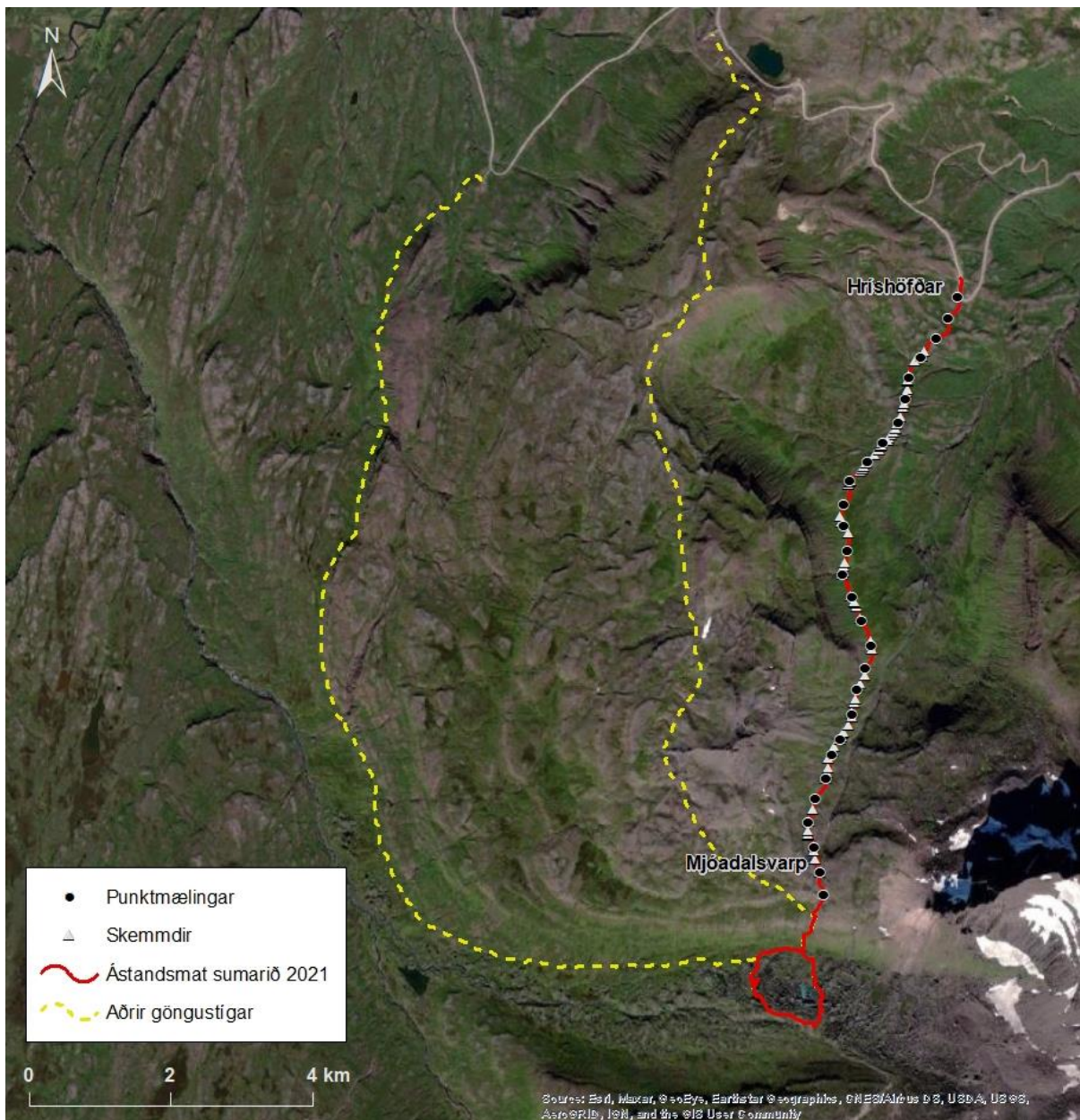
Rétt skal taka fram að einungis er búið að ljúka hluta framkvæmda Klausturselsmegin og því frekari framkvæmdir í kortunum þar á næstu árum.

5. Stóruð

5.1 Aðferðir og árangur

Þann 30. ágúst gerðu Margrét Gísladóttir og Guðrún Óskarsdóttir úttekt á göngustíg Njarðvíkurmegin í Stóruð, en hann var ekki tekinn út sumarið 2020 (14. mynd). Göngustígurinn hefst við bílastæði í Njarðvík, við Hríshöfða. Þá er gengið upp Mjóadal að krossgötum sunnan við Mjóadalssvarp. Þaðan er gengið beint niður í Stóruð. Þetta er göngustígur sem nýtur aukinna vinsælda samkvæmt Hafþóri Snjólfvi Helgasyni, leiðsögumanni á Víknaslóðum. Þessi gönguleið er ekki eins lengi undir snjó og hinar leiðirnar og þolir meiri ágang en aðrar leiðir (Hörn Halldóruddóttir Heiðarsdóttir, 2019; Hafþór Snjólfur Helgason, munnlegar heimildir). Auk þess er hún styttri en hinar leiðirnar. Áður en farið var á vettvang var göngustígurinn hnitsettur með hjálp loftmynda og punktar staðsettir af handahófi með rúmlega 100 m millibili á línuna til að hægt væri að framkvæma punktmælingar á stígnum. Leitast var við að ganga í þessi fyrirfram ákveðnu hnit og skrá ástand stígs. Ákveðið var að hafa lengra á milli punkta en

handbókin mælir með þar sem göngustígurinn er langur. Ef fyrirfram útbúin hnit lentu fjarri stíg var nýtt hnit tekið um 100 m frá síðasta hnit. Eyðublað A2a var fyllt út á leiðinni í Stóruð. Sami göngustígur var genginn til baka og skemmdir á stígnum skráðar og eyðublað A2b fyllt út.



14. mynd. Stóruð. Rauða línan merkir göngustíginn sem var tekinn út sumarið 2021. Gulu punktalínurnar eru göngustígar sem voru teknir út sumarið 2020. Loftmynd: Esri, Maxar, GeoEye, Earthstar Geographics, CNES/Airbus DS, USDA, USGS, AeroGRID, IGN, and the GIS User Community.

Ljósmyndir voru teknar á svokölluðum myndvöktunarpunktum á göngustígnum sem liggja í kringum Urðina, en á þeim er ráðgert að hægt sé að taka ljósmyndir endurtekið frá sama sjónarhorni og fylgjast með þróun álags. Áður höfðu verið teknar myndir á þessum mælipunktum sumarið 2020. Engar myndir voru teknar með flygildum. Töluvert er um skemmdir við Urðina sjálfa sem þarf að kortleggja betur á almennilega loftmynd.

5.2 Ástand göngustíga

Gengið er að mestu eftir fjárgötum upp Mjóadal. Þar liggur göngustígurinn í gegnum mólendi en eftir því sem ofar er komið í dalinn verða snjóðældir með hélumosavist meira áberandi. Á kaflanum frá Mjóadalssvarpi og niður að krossgötunum þaðan sem horft er yfir Stóruð er stígurinn ekki mjög greinilegur þar sem hann liggur í gegnum grýttan mel. Eitthvað var um stikur á þessum kafla en þær mætti líklega þetta þar sem auðvelt er að tapa stígnum sem er varhugavert, sérstaklega í lélegu skyggni.



15. mynd. Að fyrstu liggur göngustígurinn eftir fjárgötum í gegnum mólendi (t.v.). Horft yfir Stóruð frá Mjóadalssvarpi. Þaðan liggur göngustígurinn í gegnum grýttan mel niður að krossgötunum og er ekki mjög greinilegur á þeim kafla (t.h.).

Töluvert af skemmdum voru skráðar á göngustígnum og voru það helst hliðarstígar. Þá var gjarnan mikið óþarfa traðk í kringum læki og minni ár og greinilegt að ferðamenn leitast við að finna bestu leið hverju sinni til að komast yfir. Þar var oft óljóst hvar göngustígurinn lá (16. mynd).



16. mynd. Töluvert var af hliðarstígum út frá stikaða göngustígnum (t.v.) en sjá má gula stiku hægra megin á myndinni þar sem aðalstígurinn liggur. Eins var gjarnan mikið af stígum og traðki við ár og læki sem þurfti að þvera (t.h.) og ekki greinilegt hver aðalleiðin væri.

Til að ganga hringleiðina í kringum Urðina sjálfa þarf að komast yfir Urðadalsá sem er hægara sagt en gert fyrir marga. Ferðamenn ganga því oft áfram upp með ánni í von um að finna heppilegri stað til að þvera ána. Þar af leiðandi hefur hliðarstígur og óþarfa traðk myndast meðfram ánni sem fjarar þó fljótt út þegar ferðmenn átta sig á því að líklega er vandfundið að finna betri stað til að þvera ána og snýr við. Samkvæmt samtali við Hrefnu Rós Helgadóttir, landvörð í Stórurð sumarið 2021 er stefnt að því að leggja göngubrú yfir ána til að reyna að koma í veg fyrir þetta óþarfa traðk (17. mynd). Í kringum Urðina sjálfa er mikið af hliðarstígum og skemmdum sem þarf að kortleggja á almennilega loftmynd.



17. mynd. Til að þvera ána er auðveldast að nýta sér stóra steininn í miðri ánni (t.v.) en það er þó töluvert langt stökk fyrir marga og því leggur fólk af stað upp með ánni í leit af heppilegri stað. Þar af leiðandi hefur óþarfa hliðarstígur myndast (t.h.).

6. Laugarvalladalur

6.1 Aðferðir og árangur

Farið var í Laugarvalladal 16. ágúst og sinntu Margrét Gísladóttir og Guðrún Óskarsdóttir vettvangsvinnu. Byrjað var á því að kortleggja jarðhitavistgerðir og meta útbreiðslu þeirra, einkum þar sem ágangur ferðamanna er talinn vera mikill. Stuðst var við fyrri kortlagningu Ní sem kortlagði tvö svæði þar árið 2013. Gögn fengust frá Olgu Kolbrúnu Vilmundardóttur, þ.e. landupplýsingar með afmörkun jarðhitavistgerða, tegundalistar og ljósmyndir. Annars vegar var um að ræða kortlagt svæði meðfram læknum norðaustan við bæjarrústirnar og hins vegar svæði suðaustan við bæjarrústirnar, rétt við Reykjará (18. mynd). Gengið var frá bílastæðinu sunnan við ána, eftir gamla veginum að bílastæðinu við gangnamannakofann og byrjað á því að kortleggja svæðið norðaustan við bæjarrústirnar. Því næst var svæðið suðaustan við rústirnar kortlagt. Til að kortleggja jarðhitavistgerðir sumarið 2021 var hiti mældur á 10 cm dýpi. Samkvæmt handbókinni um aðferðafræði vöktunar verndarsvæða er mælt til að fimm mælingar séu framkvæmdar innan hvers svæðis. Töluvert fleiri mælingar á jarðvegshita voru þó framkvæmdar til að átta sig á umfangi og stærð svæðanna (18. mynd). Allar plöntutegundir sem fundust innan svæðanna voru skráðar og þeim gefið gildin 1, 2 eða 3 eftir því hversu ríkjandi eða einkennandi viðkomandi tegund var, þar sem 1 samsvarar tegund sem er mjög ríkjandi. Kortlagning skemmda á göngustígum var skráð og endurteknar ljósmyndir teknar af skemmdum sem skráðar voru sumarið 2020. Teknar voru ljósmyndir með flygildum sumarið 2020 og var ekki talin þörf á að taka slíkar myndir aftur í ár.



18. mynd. Staðsetning jarðhitavistgerða í Laugarvalladal. Bæjarrústirnar eru merktar með svörtum kassa. Annars vegar liggur jarðhitasvæði norðaustan við bæjarrústirnar og hins vegar suðaustan við rústirnar. Ath. myndin er gömul og búið er að færa bílastæðið vestar og ekki ætlast til þess að bílar keyri alla leið að rústum lengur. Loftmynd: Esri, Maxar, GeoEye, Earthstar Geographics,

6.2 Ástand göngustíga

Ástand göngustígsins frá bílastæðinu og inn að bæjarrústum er nokkuð gott, enda malarborinn gamall vegur. Hins vegar hefur ástandið á stígnum frá gangnamannakofanum og niður að lauginni versnað frá því í fyrra. Verst er ástandið frá skiptiaðstöðunni og niður mesta brattann að lauginni. Þar eiga ferðamenn erfitt með að fóta sig enda lítið sem ekkert efni eftir í stígnum. Þrjár skemmdir vegna rofs út frá hliðarstígum voru skráðar til viðbótar við þær skemmdir sem voru skráðar í fyrra. Einn þeirra lá suður með Reykjaránni og viðist helst þjóna tilgangi frumstæðrar klósettaðstöðu. Hinir tveir hliðarstígarnir voru í klettunum þar sem ferðamenn þríla upp til að komast hjá því að ganga brattan stígin aftur upp. Svæðið við lagina er verulega farið að láta á sjá og ljóst er að það þolir ekki þann mikla fjölda sem heimsækir það. Mikilvægt er að leita einhverra lausna til að sporna við frekari skemmdum vegna álags ferðamanna í Laugarvalladal.



19. mynd. Verst lítur svæðið út við skiptiaðstöðuna (t.v.), þar er stórt svæði sem er mikið úttraðkað. Lítið efni er í göngustígnum sem liggur niður að lauginni og kjósa ferðmenn frekar að klöngrast í klettunum til að komast upp aftur.

6.3 Jarðhitavistgerðir

Jarðhitasvæðið sem verður fyrir mestum ágangi og skemmdum er svæðið sem liggur norðan við bæjarrústirnar og er greinilegt að fólk gengur þar niður með ánni að búningsvæðinu (20. mynd). Á jarðhitasvæðinu norðan við bæjarrústirnar var hiti mældur á þrjátíu stöðum til að átta sig á stærð þess. Jarðhita gættir á þröngu svæði við bakka heita lækjarins og var mælt hitastig á bilinu 15-34°C. Jarðhitavistgerðin var mýrahveravist, mosarík og fjölbreytt með lágvöxnum bitnum (sauðfé/gæsir) gróðri. Alls voru 55 plöntutegundir skráðar ásamt því sem tegundum var gefið gildin 1, 2 eða 3, eftir því hversu ríkjandi viðkomandi tegund var. Algengustu tegundir voru skriðlíngresi og vegarfi. Flatarmál jarðhitasvæðisins var 5.680 m². Svæðið suðaustan við bæjarrústirnar liggur frekar langt frá því svæði þar sem fólk heldur sig og því var lítil ummerki eftir manninn. Mesta traðkið þar virtist vera eftir sauðkindina. Níu mælingar voru gerðar innan svæðisins og mældist jarðhiti á bilinu 23-38°C. Svæðið flokkast einnig sem mýrahveravist og er gróðurfar allt frá illa grónum mel að mosaríku blautu landi. Alls voru 22 tegundir skráðar á svæðinu og tegundum gefið gildin 1,2 eða 3 eftir því hversu ríkjandi tegundin var. Algengustu tegundirnar voru skriðlíngresi og laugasef. Flatarmál jarðhitasvæðisins var 5.564 m².



20. mynd. T.v. Jarðhitasvæðið sem liggur norðaustan við bæjarrústirnar. Þar er töluvert traðk meðfram ánni eins og sést á fjölda fótspora á myndinni. T.h. Jarðhitasvæðið sem liggur suðaustan við rústirnar. Mosaríkt og blautt land með þurrari blettum inn á milli.

Mældur vatnshiti í miðlauginni þar sem flestir baða sig var 44°C. Í fyrra var mældur hiti í miðlauginni 42°C.

7. Hvannalindir

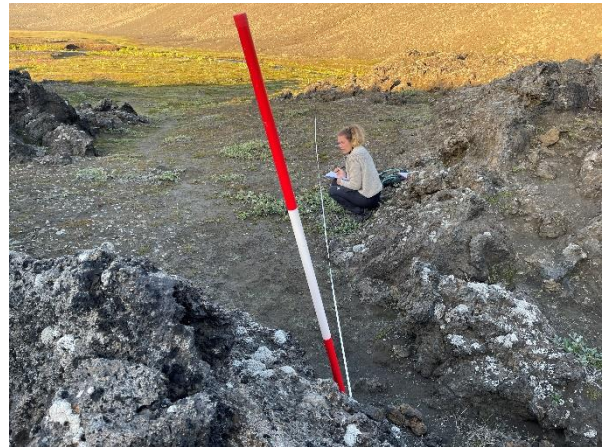
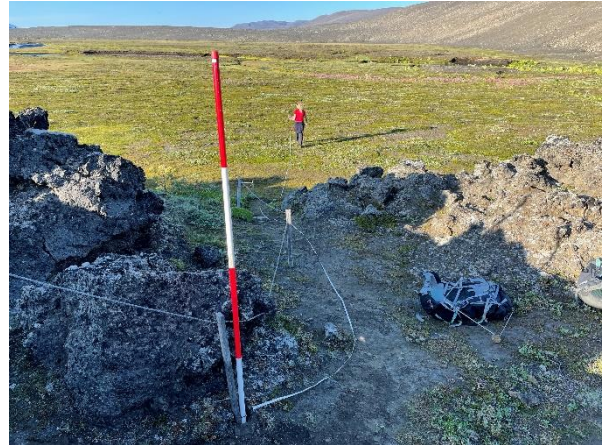
7.1 Aðferðir og árangur

Úttekt í Hvannalindum fór fram seinni part dags þann 16. ágúst 2021. Þeirri vinnu sinntu Margrét Gísladóttir og Guðrún Óskarsdóttir. Skemmdir við rústasvæðið voru metnar og bættist ein skemmd við milli ára. Það var hentistígur sem liggur suður með Lindaánni tæpa 600 m. Sá stígur var trakkaður með GPS og færður inná eyðublað A2b. Gróðurálag við rústasvæðið var kortlagt, gróðurrammar settir út og eyðublöð A1a og A1b fyllt út.

7.2 Gróðursnið

Tvö gróðursnið voru lögð út og var byrjað á því að teikna upp álagssvæði þar sem myndkort var ekki til staðar. Eitt snið var lagt frá aðal rústunum, yfir göngustíginn og út í óraskað land, alls 20 m (21. mynd). Í því sniði voru 12 gróðurrammar lagðir handahófskennt út og gróður- og yfirborðspekja skráð. Annað snið var lagt út vestar í rústunum út frá fjárréttinni og áfram út í óraskað land, alls 16 m langt (21. mynd). Alls voru 8 gróðurrammar lagðir handahófskennt út í því sniði. Víða við rústirnar eru mjög

viðkvæm gróðurlendi og er helsta vistgerðin víðimóavist með lífrænni jarðvegsskán, loðvíði og krækilyngi.



21. mynd. Staðsetningar gróðursniða í Hvannalindum. Efri myndir sýna staðsetningu gróðursniðs frá aðalrústumum, yfir göngustíginn og út í óraskað svæði. Neðri myndir sýna gróðursnið sem liggur frá fjárrústum og út í óraskað svæði.

8. Fardagafoss

8.1 Forkönnun

Forkönnun var unnin við Fardagafoss þann 20. september af Margréti Gísladóttur og Guðrínu Óskarsdóttur. Gengið var frá bílplaninu, meðfram gilinu og upp að fossinum. Hægt er að ganga alla leið upp að fossinum og komast á bak við hann. Efni hefur verið lagt í göngustíginn en er hann víða orðinn illa farinn og mætti bera efni aftur í hann. Fyrst liggur göngustígurinn í gegnum birkikjarr en síðan að mestu um mólendi. Til að komast alla leið að fossinum þarf að ganga frekar brattan stíg ofan í gilið. Tröppur hafa verið lagðar í mesta brattan og keðja fest í klettana sem hægt er að nýta fyrir frekari stuðning (22. mynd). Án þess væri nánast ógerlegt að komast alveg að fossinum. Tröppurnar eru þó orðnar vel lúnar og sumar lausar og óstöðugar. Til að komast á bak við fossinn þarf að klöngrast yfir blautt grjót og því ekki á færi allra. Meðfram göngustígnum er töluvert af hliðarstígum sem liggja allir að gilinu (22. mynd) og sumir langa leið upp með gilinu. Lúpína var skráð á fjórum stöðum á leiðinni upp að fossinum. Ákveðið var að rífa hana upp á leiðinni til baka fyrst ekki var um meira magn að ræða. Greinilegt var að aðrir hafa líka upprætt lúpínuna á þessum slóðum, sem var mikið fagnaðarefni. Töluvert meira var af lúpínu neðarlega við stíginn og við bílplanið. Þá sást hún gjarnan innan um birki og á víð og dreif á röskuðum svæðum meðfram göngustígnum neðarlega. Mikilvægt er að farið sé markvisst í að uppræta lúpínuna sem fyrst þar sem hún virðist enn þá vera viðráðanleg. Mikil synd væri að sjá hana breiða úr sér yfir allt gilið og í mólendið.



22. mynd. T.v. Tröppurnar sem liggja niður í gilið og keðjan sem hægt er að nýta sér til frekari stuðnings þegar gengið er niður í gilið til að komast alla leið að fossinum. T.h. Hliðarstígur sem liggur langa leið upp með giliinu.

9. Ysti Rjúkandi

9.1 Forkönnun

Á leið í fyrri ferð í Stuðlagil þann 10. ágúst unnu Margrét Gísladóttir og Anna Karen Marinósdóttir, forkönnun við Ysta Rjúkanda. Göngustígurinn var breiður og finnr og greinilegt að ekki var langt síðan að efni var borið í stíginn. Töluvert var af hliðarstígum út frá göngustígnum en erfitt var að segja til um hvort það séu gamlir stígar sem eru lítið notaðir eftir að göngustígurinn var lagður eða hvort þetta sé raunverulega vandamál. Æskilegt væri að merkja þessa stíga sem lokaða og benda á viðkvæma náttúru með litlum táknmyndum sem nú má sjá víða. Skráður var myndvöktunarpunktur við fyrri útsýnispall og hlið sem auðvelt er að endurtaka, en töluvert traðk var að sjá í kringum báða útsýnispallana. Við enda lagða göngustígsins liggur stikuð gönguleið (23. mynd). Hún var ekki gengin, en full ástæða til að kortleggja hana þó flestir virðist láta sér nægja að ganga upp að fossinum eftir lagða stígnum. Á vef Ferðafélags Fljótsdalshéraðs kemur fram að um það bil 35.000-40.000 manns skoði fossinn árlega. Helstu athuganir við forkönnun voru skemmdir vegna hliðarstíga.

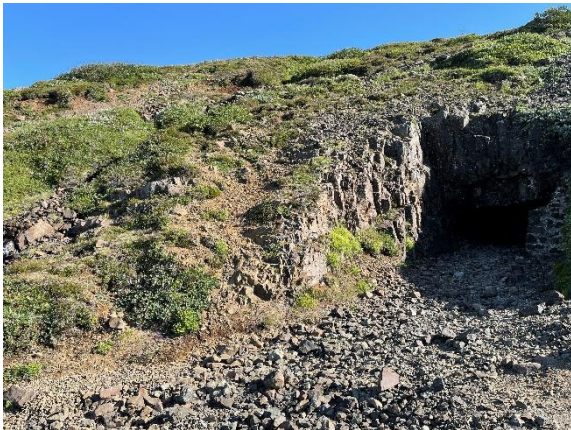


23. mynd. T.v. má sjá hvar stikaða leiðin hefst við enda lögðu gönguleiðarinnar. T.h. er úttraðkað svæði við neðri útsýnispallinn.

10. Helgustaðanáma

10.1 Forkönnun

Forkönnun var gerð í Helgustaðanámu áður en farið var í úttekt í Hólmanesi þann 8. Júlí af Margréti Gísladóttur og Guðrúnu Óskarsdóttur. Gengið var frá bílastæðinu og fyrst upp að jarðgöngunum eða neðri námunni. Sú gönguleið lítur vel út og hefur efni verið borið í stíginn. Á einum stað rann þó efni úr stígnum. Til að komast að neðri námunni var beygt út af aðalstígnum og göngustíg fylgt stuttan spöl að gangamunnanum. Þar má sjá hliðarstíga þar sem fólk styttir sér leið til að komast að efri námunni. Þeir hliðarstígar voru brattir og efnið í þeim mjög laust svo auðvelt er að renna til. Það virðist ekki stoppa ferðamenn og virðist sem þeir kjósi frekar að ganga þar upp en að ganga til baka á lagða stíginn og síðan áfram upp að efri námunni. Við efri námuna mátti sjá töluvert af hliðarstígum sem láu upp á námubrúnina. Í kringum myllurústirnar var einnig töluvert traðk á gróðri sem var líklega óhjákvæmilegt enda vill fólk skoða þær. Búið var að girða svæðið af þar sem fólk var greinilega að stytta sér leið niður skriðuna og að neðri námunni. Sá hliðarstígur virtist vera að jafna sig og ekkert svo greinilegur, a.m.k. svona snemmsumars. Austan megin í efri námunni mátti greina hliðarstíg sem lá upp að litlum silfurbergsæðum sem var búið að kroppa í. Myndvöktunarpunktur var skráðir á fjórum stöðum. Helstu viðfangsefni forkönnunar var brotnám eða rask á silfurbergi og hliðarstígar.



24. mynd. T.v. sést hliðarstígur við gangamunnann þar sem fólk styttir sér leið til að komast að efri námunni. T.h. er silfurbergsæð sem greinilega er búið að kroppa í.

11. Teigarhorn

11.1 Forkönnun

Keyrt var í Berufjörð að Teigarhorni eftir vettvangsvinnu í Helgustaðarnámu og í Hólmanesi þann 8. júlí. Við komuna hittu Margrét Gísladóttir og Guðrún Óskarsdóttir landvörðinn á svæðinu, Rúnar Matthíasson, sem gekk með þeim um svæðið og benti á helstu staði sem verða fyrir ágangi ferðamanna. Hann er duglegur að taka ljósmyndir á svæðinu og á eitthvað af GPS hnitum sem hann getur látið okkur fá, óskum við eftir því. Þá sendi hann okkur einnig skýrslur undanfarinna ára sem landverðir hafa unnið um svæðið. Almenn leit svæðið mjög vel út. Aðal göngustígarnir voru víðast hvar mjög breiðir og búið að bera vel af mól í þá þannig lítið sem ekkert traðk er að sjá utan þeirra. Greinileg uppbygging hefur átt sér stað á svæðinu og benti landvörður okkur á svæði sem höfðu verið úttröðkuð en búið var að laga, t.d. með því að leggja einfaldar tröppur niður í fjöruna. Þá var okkur bent á þrjá staði þar sem helsta hættan er á stuldi eða skemmdum á steindum. Tveir þeirra liggja nærri alfaraleið ferðafólks, en einn þeirra er frekar afskekktur og frekar ólíklegt að hinn almenni ferðamaður sé mikið að villast inná. Landvörður talaði einnig um að áætlanir væru um að bæta við göngustíg í kringum Langaklett og að fornleifunum sem finnast þar ásamt því sem nýta á gömul fjárhús í klósettaðstöðu og mögulega steindasafn og sýningarsal. Einhverjar breytingar eru því í kortunum á svæðinu. Þá talaði

hann um að á mjög góðum sumardeggi væru í mesta lagi 100 manns að heimsækja svæðið. Náttúruvættið teygir sig upp með Búlandsánni og liggur beggja vegna við ána, en fólkvangurinn teygir sig inn allan Búlandsdalinn og upp á hæstu tinda. Vegslóði liggur inn Búlandsdalinn að upphafsstað gönguleiða, m.a. á Búlandstind. Þessar leiðir eru mjög fáfarnar og fáir sem vita af þeim. Samkvæmt upplýsingum landvarðar eru líklega ekki mikið fleiri en 40 manns sem heimsækja þennan hluta svæðisins á ári auk örfárra veiðimanna. Því var ákveðið að óþarft væri að vinna forkönnun á þessum hluta fólkvangsins. Næsta víst er að búseta landvarðar inná svæðinu og dagleg viðvera sé ástæða fyrir góðu ástandi á svæðinu, enda virtist fátt framhjá honum fara.



25. mynd. T.v. er annað af svæðunum sem er í alfaraleið og líkur á stuldi steinda. T.h. eru geislasteinar sem liggja fjarri alfaraleið og líkur á að hinn almenni ferðamaður sé að villast þangað frekar litlar.

Heimildir

Esri (2020). Esri, DigitalGlobe, GeoEye, Earthstar Geographics, CNES/Airbus DS, USDA, USGS, AeroGRID, IGN, and the GIS User Community.

Hörn Halldóruddóttir Heiðarsdóttir (2019). Stóruð til framtíðar. Ástandsúttekt og framtíðarsýn. https://www.borgarfjordureystri.is/static/files/landvarsla/storurd_skyrsla_2019.pdf

Landmælingar Íslands (2019). Inniheldur gögn frá IS 50V gagnagrunni Landmælinga Íslands frá 12/2020.

NÁTTÚRUSTOFA AUSTURLANDS

Bakkavegi 5 • 740 Neskaupstað • Sími 477-1774 • Netfang: na@na.is
Tjarnarbraut 39B • 700 Egilsstöðum • Veffang: www.na.is