



Framkvæmdaefirlit hjá Hjaltastað í Hjaltastaðapínghá, Múlaþingi



Rannveig Þórhallsdóttir
2022

Forsíðumynd: Horft til suðausturs hjá kirkjunni að Hjaltastað.



© Rannveig Þórhallsdóttir
Unnið fyrir HEF (Hitaveitu Egilsstaða og Fella)
Maí 2022

Efnisyfirlit

GRUNNUPPLÝSINGAR RANNSÓKNARINNAR.....	4
ABSTRACT	5
INNGANGUR	5
FRAMKVÆMDASVÆÐIÐ.....	6
MARKMIÐ	6
SAGA HJALTASTAÐAR OG MINJAR NÁLÆGT LAGNALEIÐINI	6
FRAMKVÆMDAEFTIRLITIÐ	7
NIÐURSTÖÐUR.....	8
HEIMILDIR.....	10

Grunnupplýsingar rannsóknarinnar

Rannsóknarnúmer: 202108-0002.

Safnnúmer Þjóðminjasafns: 2021-55.

Stutt lýsing rannsóknar (tilgangur): Að gæta að varðveislu minja vegna lagningu ljósleiðara hjá kirkjugarðinum að Hjaltastað.

Tegund rannsóknar: Framkvæmdaefirlit vegna lagningu ljósleiðara fyrir HEF hjá Hjaltastað.

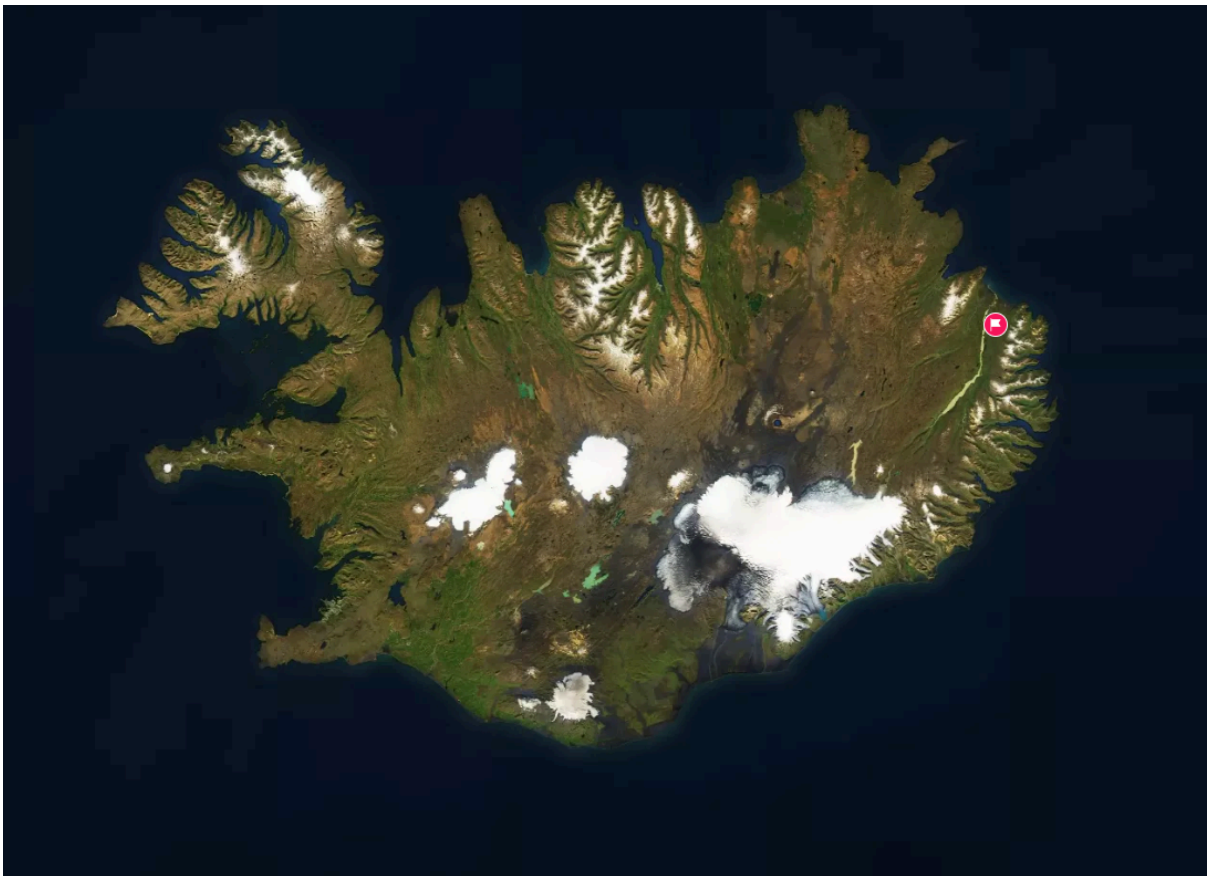
Staðsetning: Hjaltastaður, Hjaltastaðáþinghá, nú Múlþingi.

GPS hnit: ISN93: A 720432, N 564696.

Rannsóknartími: 10.08.2021.

Leyfishafi: Rannveig Þórhallsdóttir f.h. Sagnabrunns ehf.

Fjöldi starfsmanna: Einn fornleifafræðingur. Tveir starfsmenn frá ÞS verktökum unnu að grefti.



Kort 1. Staðsetning fornleifarannsóknar á landinu merki inn með rauðu flaggi.

Abstract

Historical data suggest that a church would have been in Hjaltastadur from around the year 1000. The goal of this watching brief was to protect archaeological remains Hjaltastaður in Hjaltastaðarþinghá in Múlaþing, during the excavation for an electrical cable, and ensuring that no human remains/archaeological remains were disturbed during the process.

A 15 cm deep, 85 m long and 30 cm wide trench was dug by hand and a spade on the south of the church at Hjaltastaður. The soil was light and blended with small pebbles and seemed to have been previously been disturbed. In the profile of the trench there was no evidence of human occupation nor tephra.

The conclusion of the research is that no archaeological remains were found at a 15 cm depth on the south of the church at Hjaltastaður. Therefore, the optical cable was inserted into the trench, the soil hand dug back into the trench and turf put back on top.

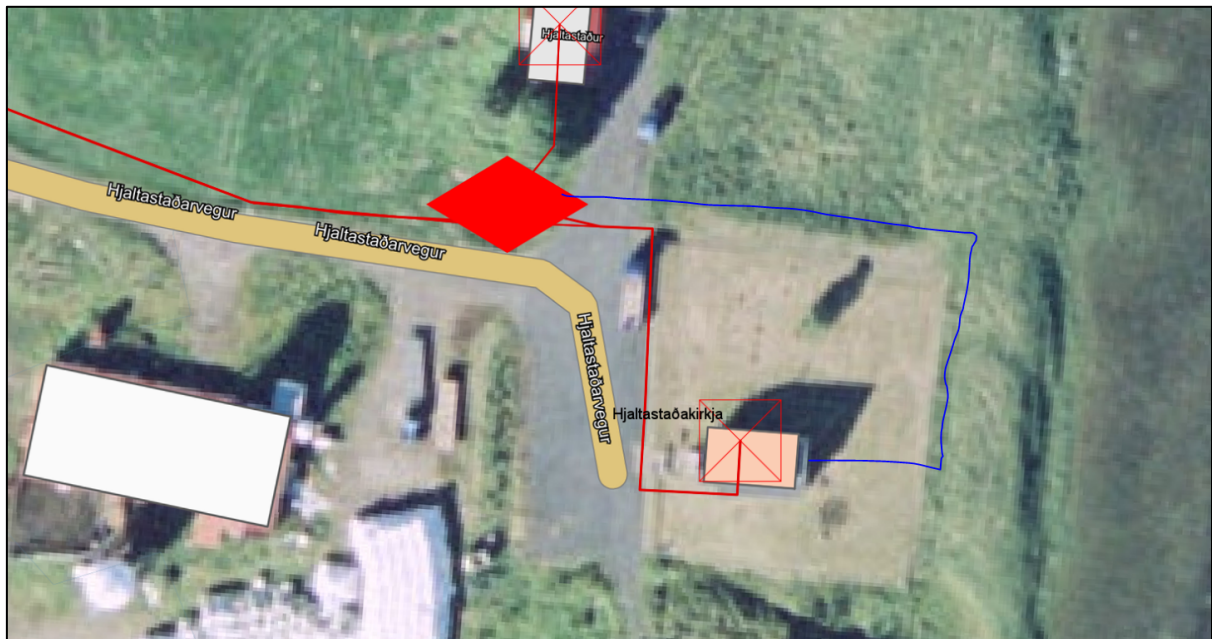
Inngangur

Sagnabrunnur ehf. tók að sér að framkvæmdaefirlit á minjum fyrir HEF vegna lagningar ljósleiðara. Áður hafði farið fram fornleifaskráning á svæðinu.¹ Við verkið vann einnig Skarphéðinn Smári Þórhallsson, landfræðingur hjá Logg ehf. og Bogi Kárason hjá Verkráð ehf. Fulltrúi verkkaupa var Aðalsteinn Þórhallsson. Framkvæmdaefirlitið fór fram 10. ágúst 2021. Rannsóknin fékk númerið 202108-0002 hjá Minjastofnun Íslands og safnnúmerið 2021-55 hjá Þjóðminjasafni Íslands.

Við framkvæmdaefirlitið vann einn fornleifafræðingur, Rannveig Þórhallsdóttir. Tveir gröfumenn hjá ÞS verktökum unnu við framkvæmdina. Sandra Sif Einarsdóttir, forvörður, hjá

¹ Rannveig Þórhallsdóttir. „Fornleifaskráning vegna ljósleiðara á Héraði, 2. áfangi. Hróarstunga og Hjaltastaðarþinghá.“ Sagnabrunnur ehf.; Birna Gunnarsdóttir, Mjöll Snæsdóttir. (1996). „Fornleifaskráning í Hjaltastaðarþinghá I. Hreimsstaðir, Rauðholt, Hjaltastaður, Svínafell, Jórvið, Jórviðkurhjáleiga, Víðastaðir, Hrollaugstaðir, Bóndastaðir og Dratthalastaðir.“ Reykjavík, Fornleifastofnun Íslands. FS023-96031. Birna Gunnarsdóttir, Guðný Zoëga, Mjöll Snæsdóttir, Orri Vésteinsson og Sædís Gunnarsdóttir. (1998). „Fornleifaskráning í Hjaltastaðarþinghá II.“ Reykjavík, Fornleifastofnun Íslands. FS050-96032.

Þjóðminjasafni Íslands var tengiliður rannsóknarinnar varðandi forvörslu ef gripir skyldu finnast við rannsóknina.



Mynd 1. Á myndinni má sjá merkt inn með blárrí línu framkvæmdasvæðið austan og norðan við kirkjuna að Hjalastað.

Framkvæmdasvæðið

Framkvæmdaefirlitið fór fram á um 85 m svæði austan og norðan við kirkjuna að Hjalastað.

Á mynd 1 má sjá lagnaleið ljósleiðara hjá Hjalastaðakirkju merkta inn með bláu.

Markmið

Markmið rannsóknarinnar var að gæta að varðveislu fornleifa í kirkjugarðinum í Hjalastað. Því var framkvæmdaefirlit haft með lagningu ljósleiðara að kirkjunni að Hjalastað, Hjalastaðapínghá.

Saga Hjalastaðar og minjar nálægt lagnaleiðinni

Í eldri fornleifaskráningu voru 41 fornminjar skráðar að Hjalastöðum. Útmannasveit átti kirkjusókn að Hjalastað og munu elstu heimildir um kirkju þar vera kirknatal Páls biskups Jónssonar frá því um 1200. Elsti máldagi kirkjunnar að Hjalastað er í fornbréfasafni frá 1397. Telja má líklegt að kirkja hafi risið að Hjalastað fljótlega eftir kristnitöku á Íslandi og að fyrsta

kirkjan hafi verið torfkirkja. Rannsóknir Hjörleifs Stefánssonar á heimildum um kirkjur Hjaltastaðar sýna að þegar Brynjólfur Sveinsson biskup visiteraði kirkjuna á Hjaltastað árið 1645 var kirkjan á þeim tíma að öllum líkindum torfkirkja með 5 stafgólf, 50 borð, átta stafir, reisubíl og fjalagólf, bekkir umhverfis kirkju, standþil, altari, lítil brík, máluð og málaður predikunarstóll. Lengd kirkjunnar hefur þá líklega verið 9-10 m.²

Jón lærði, sem lést árið 1658, er sagður hvíla úti fyrir kirkjudyrum.³ Á Hjaltastað var þingstaður þar til samkomuhús að Kóreksstöðum tók við því hlutverki. Gamli bærinn að Hjaltastað stóð andspænis sáluhliði, baðstofan brann upp úr aldamótunum 1900. Önnur baðstofa sem byggð var eftir það var notuð til 1941, rifin 1952. Læknabústaður að Hjaltastað var byggður 1926 og fer hann því að nálgast friðunaraldur.⁴

2416-10 (NM-184:002.) Heimild um kirkju og kirkjugarð. Hjaltastaðakirkja var byggð 1884 og er hún því friðuð. Samkvæmt eldri fornleifaskráningu stóð skv. heimildum kirkja á miðöldum nálægt línulögn ljósleiðara. Þar segir einnig að um 13 m austan við nústandandi kirkju sé garður undir girðingu á 29 m kafla. Að norðan er garðurinn 1 m hærra en landið, eins og stallur. Afbýli frá Hjaltastað voru Grafargerði, Töðuvallagerði, Dýjastaðir og Hrugustaðir.⁵
Hnitsetning minja er um 25 austan við línulögn ljósleiðara.

Framkvæmdaefirlitið

Talið er að það hafi verið kirkja á Hjaltastað allt frá kristnitöku og því líklegt að fornar grafir kynnu að leynast í nágrenni kirkjunnar. Farið var á vettvang vegna framkvæmdaefirlitsins

² Hjörleifur Stefánsson. (2013). „Kirkjur Hjaltastaðar.“ *Í spor Jóns lærða*, Reykjavík, bls. 145-161.

³ Hjörleifur Guttormsson. (2013). „Dvalarstaðir Jóns lærða á Úthéraði og í Bjarnarey.“ *Í spor Jóns lærða*, Reykjavík, bls. 80-81.

⁴ Ármann Halldórsson. (1975). *Sveitir og jarðir í Múlaþingi, II. bindi*, bls. 284-285; Birna Gunnarsdóttir o.fl. (1996). „Fornleifaskráning í Hjaltastaðarþinghá I.“ Fornleifastofnun Íslands. FS023-96031, bls. 25-30.

⁵ Ármann Halldórsson. (1975). *Sveitir og jarðir í Múlaþingi, II. bindi*, bls. 310-312; Birna Gunnarsdóttir o.fl. (1996). „Fornleifaskráning í Hjaltastaðarþinghá I.“ Fornleifastofnun Íslands. FS023-96031, bls. 25-30.



Mynd 2. Minnimerki um legstað Jóns lærða og eiginkonu hans, sem er vestan við kirkjuna og utan framkvæmdasvæðisins.

Þann 10. ágúst 2021 í góðu veðri. Ákveðið var að grafa ekki of djúpt í kirkjugarðinn til að gæta að því að raska ekki ró þeirra sem þar hvíla. Handgrafin var 15 cm djúp, 85 m löng og um 30 cm breið rás fyrir ljósleiðara austan og norðan við kirkjuna að Hjaltastað. Moldin í skurðinum var ljósleit og blönduð mól og virtist röskuð eða hreyfð.

Skoðað var snið í rásinni og athugað hvort vísbendingar um mannvist og gjóskulög til aldursgreiningar væru sjáanleg, en hvorugt var greinanlegt í sniði (handmokstur og múrskleið).

Niðurstöður

Þeim fornleifum sem rætt var um hér að framan var ekki raskað. Engar fornleifar fundust á vettvangi við framkvæmdaefirlitið og er niðurstaða þess að óhætt var að leggja ljósleiðara á 15 cm dýpi í 85 m handgrafna rás austan og norðan við kirkjuna að Hjaltastað. Ljósleiðari var því lagður í rör í handgröfnu rásina og að því loknu var handmokað yfir rörið og gengið frá torfi yfir.

Skurðurinn var mældur inn í Isnet og mæligögnum verður skilað til Minjastofnunar Íslands. Það er þó ákvörðun Minjastofnunar Íslands með hvaða hætti varðveislu eða frekari rannsóknum skuli vera háttað.



Mynd 3. Horft til vesturs yfir handgröfnu rásina hjá Hjaltastaðakirkju.



Mynd 4. Handgrafni skurðurinn austan og norðan við kirkjuna að Hjaltastað er hér merktur inn með gulu.

Heimildir

- Ágúst Ó. Georgsson. (1990). *Fornleifaskrá. Skrá um friðlýstar fornleifar*. Fornleifanefnd - Þjóðminjasafn Íslands. Reykjavík.
- Ármann Halldórsson, (1975). *Sveitir og jarðir í Múlaþingi, II. bindi*, Búnaðarsamband Austurlands.
- Birna Gunnarsdóttir, Mjöll Snæsdóttir. (1996). „Fornleifaskráning í Hjaltastaðaðaþinghá I. Hreimsstaðir, Rauðholt, Hjaltastaður, Svínafell, Jörvík, Jörvíkurhjáleiga, Víðastaðir, Hrollaugsstaðir, Bóndastaðir og Dratthalastaðir.“ Reykjavík, Fornleifastofnun Íslands. FS023-96031.
- Birna Gunnarsdóttir, Guðný Zoëga, Mjöll Snædóttir, Orri Vésteinsson og Sædís Gunnarsdóttir. (1998). „Fornleifaskráning í Hjaltastaðaðaþinghá II.“ Reykjavík, Fornleifastofnun Íslands. FS050-96032.
- Hjörleifur Guttormsson. (2013). „Dvalarstaðir Jóns lærða á Úthéraði og í Bjarnarey.“ *Í spor Jóns lærða*, Reykjavík, bls. 59-81.
- Hjörleifur Stefánsson. (2013). „Kirkjur Hjaltastaðar.“ *Í spor Jóns lærða*, Reykjavík, bls. 145-161.
- Íslenskt fornbréfasafn, VII.* (1903-1907). Hið íslenska bókmenntafélag. Rkv.
- Lög um menningarminjar.* Nr. 80, 29. júní 2012.
- Minjavefsjá Minjastofnunar Íslands* (www.map.is/minjastofnun/#)
- Rannveig Þórhallsdóttir. „Fornleifaskráning vegna ljósleiðara á Héraði, 2. áfangi. Hróarstunga og Hjaltastaðaðaþinghá.“ Sagnabrunnur ehf.
- Túnakort* (1919-1920) fyrir Hjaltastað í Hjaltastaðaðaþinghá.
- Örnefnastofnun. (1972). *Skrá yfir örnefni að Hjaltastað í Hjaltastaðaðaþinghá.*

Fylgiskjal 1. Yfirlit yfir ljósmyndir teknar á vettvangi.

