



# **Fornleifaskráning vegna vegagerðar og ræsis í farvegi Garðár, nálægt Gili í Jökuldal, Múlaþingi**



Rannveig Þórhallsdóttir

2022

*Forsíðumynd: Tóft 2725-1 hjá Garðá. Bærinn Gil í bakgrunni. Horft til norðvesturs.*



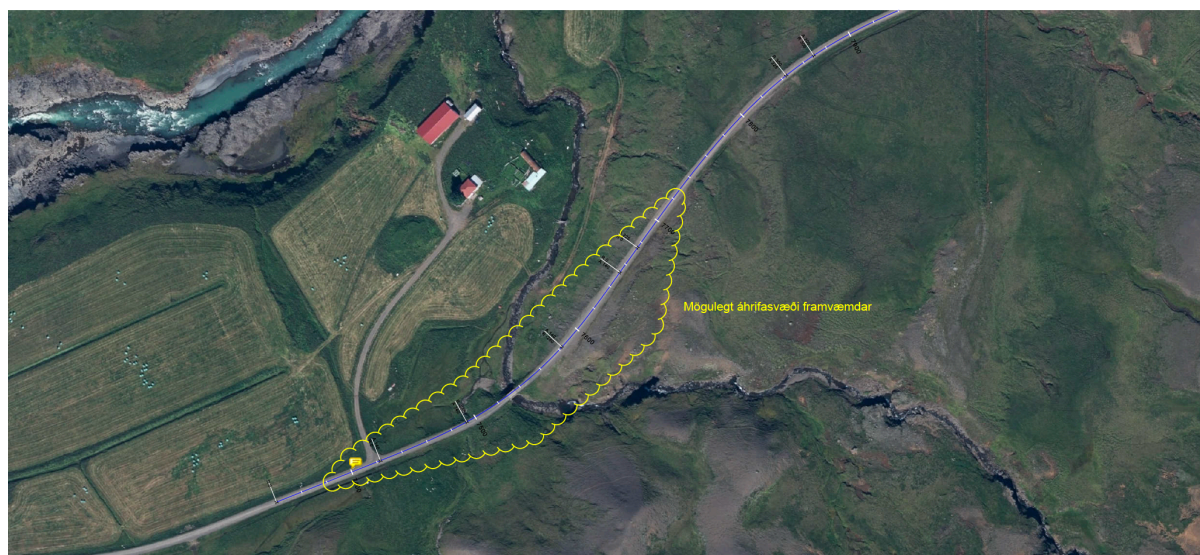
© Rannveig Þórhallsdóttir  
Unnið fyrir Vegagerðina  
Febrúar 2022

## Efnisyfirlit

<b>ABSTRACT</b> .....	<b>4</b>
<b>INNGANGUR</b> .....	<b>4</b>
<b>FRAMKVÆMDASVÆÐIÐ</b> .....	<b>5</b>
<b>SKRÁNINGIN</b> .....	<b>5</b>
GIL.....	6
<b>NIÐURSTAÐA</b> .....	<b>8</b>
<b>HEIMILDIR</b> .....	<b>9</b>

## Abstract

Vegagerðin hired Rannveig Þórhallsdóttir, an archaeologist at the company Sagnabrunnur to do an archaeological registration of a road and mines near Garðá in Jökuldalur, Múlaþing. The project has the registration nr. 2725. One archaeological remain was found within the area. The Cultural Heritage Agency of Iceland will decide on a sufficient preservation of the archaeological remains, according to the Icelandic Heritage Law Nr. 80/2012.



Jökuldalsvegur 924-02  
Um Garðá við Gil  
Grunnmynd mkv. 1:2000

Mynd 1. Framkvæmdasvæðið merkt inn með gulu hjá Garðá.

## Inngangur

Að beiðni Vegagerðarinnar á Austurlandi var starfsmaður Sagnabrunns ehf., Rannveig Þórhallsdóttir, fornleifafræðingur, ráðin til að fornleifaskrá breytta veglínu vegna framkvæmda (gerð ræsis) hjá Garðá í Jökuldal, Múlaþingi. Fulltrúar verkkaupa voru Sveinn Sveinsson og Daði Gils Þorsteinsson. Verkið fékk verkefnanúmerið 2725 hjá Minjastofnun. Samkvæmt 16. gr. laga um menningarminjar nr. 80/2012 skal skráning á fornleifum, húsum og mannvirkjum fara fram á vettvangi áður en gengið er frá aðalskipulagi eða deiliskipulagi. Þessi fornleifaskráning fer því fram til að uppfylla skilyrði 16. gr. laga nr. 80/2012. Tilgangur fornleifaskráningarinnar er að kanna skv. þeim lögum heimildir um fornleifar á vegstæðinu, ásamt því að skoða vegstæðið á vettvangi til að meta eins nákvæmlega og unnt er hvort fornleifar sjáist á yfirborði eða gætu leynst undir sverði.

## Framkvæmdasvæðið

Vegagerðin ráðgerir að setja ræsi í farveg Garðár í stað núverandi brúar, sem er einbreið og með hættulega aðkomu. Mögulegt áhrifasvæði vegna framkvæmdanna er á 200 m breiðu svæði og um 500 m löngu svæði hjá Jökuldalsvegi eystri, við Garðá, sunnan við bæinn Gil.

## Skráningin

Rannveig Þórhallsdóttir, starfsmaður Sagnabrunns ehf., fór á vettvang þann 21. nóvember 2021 í óvenju hlýju veðri miðað við árstíma. Fornleifar voru mældar upp með Trimble Nomad 5. Samkvæmt lögum um menningarminjar nr. 80/2012 eru allar fornleifar friðaðar og sumar friðlýstar. Þeim má enginn, hvorki landeigandi, framkvæmdaaðili né nokkur annar spilla, granda né úr stað færa, nema með leyfi Minjastofnunar Íslands (21. gr.). Því eru allar þær fornleifar á könnunarsvæðinu sem og annars staðar og eru eldri en 100 ára, friðaðar skv. lögnum. Friðlýstum fornleifum fylgir 100 m friðhelgt svæði út frá ystu sýnilegu mörkum þeirra skv. 22. gr. Um friðaðar fornleifar er 15 m friðhelgað svæði umleikis samkvæmt sömu grein. Sú hefð hefur þó komist á að fara ekki of nálægt fornleifum og taka tillit til eðlis þeirra og þarfa.

Þær fornleifaskráningar sem búið er að vinna á svæðinu eru eftirfarandi:

- Adolf Friðriksson og Ragnar Edvardsson. (2001). „Fornleifakönnun vegna fyrirhugaðrar virkjunar við Kárahnjúka.“ Fornleifastofnun Íslands. FS135a-00061.
- Orri Vésteinsson og Sædís Gunnarsdóttir. (1998). „Menningarminjar á Fljótsdalshéraði og í Borgarfirði eystra. Svæðisskráning.“ Fornleifastofnun Íslands. Reykjavík.
- Orri Vésteinsson og Sædís Gunnarsdóttir. (1999). „Menningarminjar í Jökuldals- og Hlíðarhreppi í Norður-Múlasýslu, Svæðisskráning.“ Reykjavík, Fornleifastofnun Íslands, FS080-98089.
- Rannveig Þórhallsdóttir. (2021). „Fornleifaskráning vegna ljósleiðara á Héraði, 2. áfangi. Jökulsárhlíð og Jökuldalur.“ Sagnabrunnur ehf.

Í *Sveitir og jarðir í Múlaþingi, Kumli og Haugfé* og árbókum Ferðafélags Íslands var einnig að finna greinargóðar vísbendingar um fornleifar, sem og við skoðun á túnakortum, jarðabókum og örnefnaskrárum.

## Gil

Í Droplaugarsonar sögu er elsta heimildin um Gil. Þar var Þorgrímur, faðir Droplaugar móður Helga og Gríms sagður hafa búið. Skráðar hafa verið 34 minjar að Giljum (NM-123). Hvammssel (NM-123:002) er eyðibýli stutt utan við Hvammsá og eru heimildir um að þar hafi verið tóftir af litlum bæjarþorpi. Þar út og upp af, í Kinn, fannst spjót (NM:123:003) í moldarbarði og var sent Þjóðminjasafni. Merkar minjar að Giljum er til að mynda 2558-7 (fundarstaðir kumla NM-123:004 og NM-123:005), en undir núverandi íbúðarhúsi fannst beinahrasl og hellur í kring. Í *Sveitum og jörðum* segir að enn sjáist móta fyrir vörslugörðum (NM-123:007, NM-123:008) á nokkrum stöðum og ummerkjum vatnsveitinga við læki. Einnig er myllutóft sögð við Garðá.<sup>1</sup>



Mynd 2. Uppmældar fornleifar við Garðsá og bæinn Gil.

<sup>1</sup> Fasteignamat ríkisins á skra.is; Ármann Halldórsson, 1974. *Sveitir og jarðir í Múlaþingi, I. bindi*, bls. 308-310; Orri Vésteinsson og Sædis Gunnarsdóttir. (1999). *Menningarminjar í Jökuldals- og Hlíðarhreppi í Norður-Múlasýslu, Svæðisskráning*. Reykjavík, Fornleifastofnun Íslands, FS080-98089, bls. 96-100; Rannveig Þórhallsdóttir. (2021). „Fornleifaskráning vegna ljósleiðara á Héraði, 2. áfangi. Jökulsárhlíð og Jökuldalur.“ Sagnabrunnur.

**2725-1. Tóft.** Við vettvangsskoðun á framkvæmdarsvæðinu var mæld upp tóft með inngangi til suðvesturs og vesturs. Stærð 10x6 m. Tóftin er vestan við girðingu og veg og austan við Garða og Gil. Tóftin er grasi gróin og steinar virðast í hleðslu. Hæð veggja er um 0,5 m og breidd um 1 m. Hlutverk tóftanna er óþekkt en tóftinni virðist ekki lýst í örnefnaskrá Gilja. Ólíklegt má telja að tóftirnar séu af myllu sem nefnd var hér að framan.

Fornleifar 2725-1 eru í um 20 m fjarlægð norðvestur af miðlínu framkvæmdasvæðisins. Minjarnar eru því innan framkvæmdasvæðisins vegna vegagerðarinnar.



Mynd 2. Uppmældar minjar við Garðsá sýnd með gulu og veglína með rauðu.

Tafla 1 með niðurstöðu fornleifaskráningarinnar.

Nr.	Teg.	F j .	Hættu mat	Hætta	Ástand	Aldur	Frið lýst ?	Mótvægisáðgerð ir	ÍSNET hnit
2725-1	Gil Tóft	1	Framkv.	Í hættu.	Greinanleg	1850- 1920	Nei	Mæld upp.	702175,28 551150,73

## Niðurstaða

Í töflu 1 er að finna lista yfir niðurstöðu fornleifaskráningarinnar á framkvæmdasvæði vegna vegagerðar og ræsis að Garðá og í námunda við Gil í Jökuldal. Það fundust einar fornleifar innan framkvæmdasvæðisins. Fornleifarnar voru hnitsettar og mældar upp. Þær eru inni á framkvæmdarsvæðinu vegna vegagerðarinnar og mun verða raskað ef framkvæmdaráætlanir ganga eftir. Það er þó ákvörðun Minjastofnunar Íslands með hvaða hætti varðveislu eða frekari rannsóknum skuli vera háttáð.

Minnt er á að allar minjar sem eru eldri en 100 ára eru friðaðar og þeim fylgir 15 m friðhelgunarsvæði út frá ystu mörkum þeirra. Þegar ekki er hægt að tryggja öryggi fornleifa eða þær þarf að fjarlægja vegna fyrirhugaðra framkvæmda þarf að grípa til mótvægisáðgerða. Slíkar áðgerðir geta verið allt frá breyttri áætlun um framkvæmdir sem taka tillit til fornleifa (1. kostur), nákvæmri GPS staðsetningu og ljósmyndun, að nákvæmri fornleifarannsókn, s.s. könnunarskurðum. Þá er tekinn þverskurður í gegnum minjarnar, snið teiknað og ljósmyndað og gjóskulaga leitað til að aldursgreina eftir atvikum. Leita þarf leyfis Minjastofnunar Íslands í öllum tilfellum og stofnunin ákveður umfangið og setur þá skilmála sem henni kann að þykja nauðsynleg. Varast ber að nýta svæðin í kringum fornleifar sem geymslustaði eða brautir fyrir vélar og tæki, eða efnisgeymslur af hverju tagi nema að leyfi Minjastofnunar Íslands komi til með eða án skilmála sem stofnunin kann að setja.



## Heimildir

Adolf Friðriksson (ritstj.). (2001). „Fornleifakönnun vegna fyrirhugaðrar virkjunar við Kárahnjúka.“ FS135a-00061, Skýrslur FSÍ um umhverfismat. Reykjavík, Fornleifastofnun Íslands.

Adolf Friðriksson og Ragnar Edvardsson. (2001). „Kárahnjúkavirkjun. Fornleifar og vatnafar.“ Fornleifastofnun Íslands. FS150-00062.

Ágúst Ó. Georgsson. (1990). *Fornleifaskrá. Skrá um friðlýstar fornleifar*. Fornleifanefnd - Þjóðminjasafn Íslands. Reykjavík.

Ármann Halldórsson, (1975). *Sveitir og jarðir í Múlaþingi, II. bindi*, Búnaðarsamband Austurlands.

Hjörleifur Guttormsson (2018). *Upphérað og öræfin suður af*. Ferðafélag Íslands.

*Íslenskt fornbréfasafn, I-XVI*. (1857-1972). Kaupmannahöfn/Reykjavík.

J. Johnsen. (1847). *Jarðatal á Íslandi*. Kaupmannahöfn.

Kristján Eldjárn. (2016). *Kuml og haugfé úr heiðnum sið á Íslandi*. Þjóðminjasafn Íslands o.fl.

Lög um menningarminjar. Nr. 80, 29. júní 2012.

Minjavefsjá Minjastofnunar Íslands ([www.map.is/minjastofnun/#](http://www.map.is/minjastofnun/#))

Orri Vésteinsson og Sædís Gunnarsdóttir. (1999). „Menningarminjar í Jökuldals- og Hlíðarhreppi í Norður-Múlasýslu, Svæðisskráning.“ Reykjavík, Fornleifastofnun Íslands, FS080-98089.

Orri Vésteinsson og Sædís Gunnarsdóttir. (1998). „Menningarminjar á Fljótsdalshéraði og í Borgarfirði eystra. Greinargerð um svæðisskráningu.“ Reykjavík, Fornleifastofnun Íslands. FS072-98081.

Rannveig Þórhallsdóttir. (2021). „Fornleifaskráning vegna ljósleiðara á Héraði, 2. áfangi. Jökulsárhlíð og Jökuldalur.“ Sagnabrunnur ehf.

*Túnakort* (1919-1920) fyrir Gil í Jökuldal, Norður-Múlasýslu, nú Múlaþingi. Þjóðskjalasafn Íslands, Reykjavík (testbirting.manntal.is).

Örnefnastofnun (1973). Skrá yfir örnefni að Giljum í Jökuldal. Uppfletting á nafnid.is