



**Fornleifaskráning vegna ljósleiðara á
Héraði, 2. áfangi.**

Jökuldalur og Jökulsárhlíð.

*Viðbótarskýrsla vegna breytinga á lagnaleið
ljósleiðara á milli Hrólfsstaða og Sellands.*



Rannveig Þórhallsdóttir
2022

Forsíðumynd: Horft til norðurs til Sellands þar sem lagnaleið ljósleiðara er áætluð.



© Rannveig Þórhallsdóttir
Unnið fyrir Hitaveitu Egilsstaða og Fella
Júní 2022

Efnisyfirlit

ABSTRACT	4
INNGANGUR	4
LEIÐ LJÓSLEIÐARA	5
SKRÁNINGIN	6
JÖKULDALUR	6
SELLAND	6
HRÓLFSSTAÐIR	7
NIÐURSTAÐA	9
HEIMILDIR	10

Abstract

Egilsstaðir and Fell Municipal District Heating Utility (HEF) hired Rannveig Þórhallsdóttir, an archaeologist at the company Sagnabrunnur, to do a archaeological registration on the plowing route for an optical fibre in Múlaþing. This project (additional report) has the registration nr. 2558. The whole project has two working-phases and has been divided into six areas in that were registered in 2020-2022. In phase one archaeological sites were registered in the line of plowing area at: 1) Eiðaþinghá, 2) Vellir to Grímsá, 3) Skriðdalur and 4) Efri Jökuldalur. In phase two the areas are: 5) Hróarstunga and Hjaltastaðþinghá and 6) Jökulsárhlíð and Jökuldalur. The areas at Innstu Fell and Vellir from Grímsá will be registered later. This additional report is changes on the route between Hrófsstaðir in Jökuldalur and Selland in Jökulsárhlíð.

No sites of archaeological interest were found within 15 m distance (protected archaeological remains) of the plowing route in Jökulsárhlíð.

Inngangur

Að beiðni Hitaveitu Egilsstaða og Fella var starfsmaður Sagnabrunns ehf., Rannveig Þórhallsdóttir, fornleifafræðingur, ráðin til að fornleifaskrá leið ljósleiðara í Múlaþingi. Við verkið vann einnig Skarphéðinn Smári Þórhallsson, landfræðingur hjá LOGG ehf. og Bogi Kárasón hjá Verkráði ehf. Fulltrúi verkkaupa var Aðalsteinn Þórhallsson. Fornleifaskráningin fékk verkefnanúmerið 2558 hjá Minjastofnun.

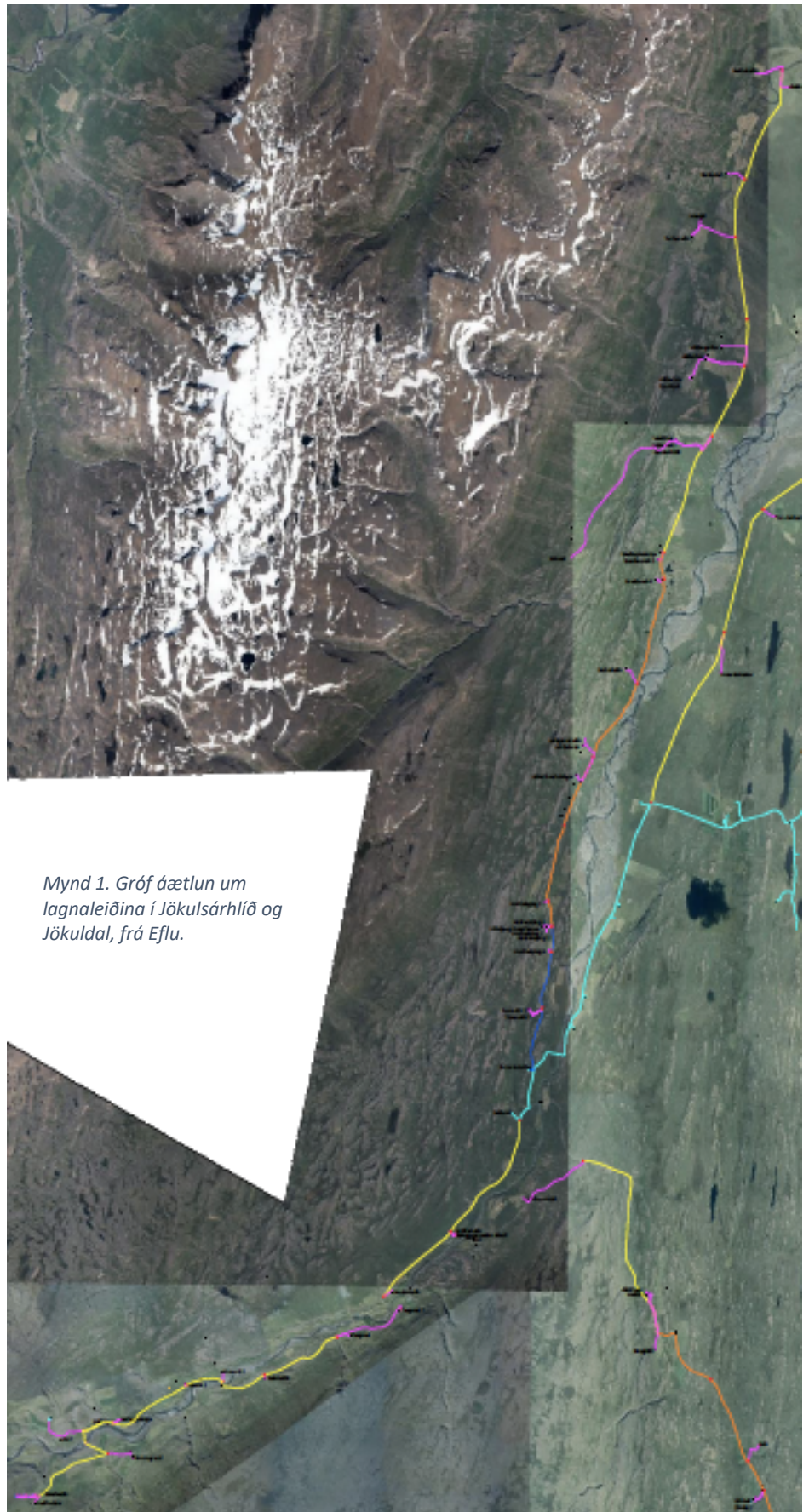
Samkvæmt 16. gr. laga um menningarminjar nr. 80/2012 skal skráning á fornleifum, húsum og mannvirkjum fara fram áður en hafist er handa við plægingu raf-, vatns- og fjarskiptalagna. Tilgangur fornleifaskráningarinnar var að kanna skv. þeim lögum heimildir um fornleifar á

lagnaleiðinni, ásamt því að skoða lagnaleiðina á vettvangi til að meta eins nákvæmlega og unnt er hvort fornleifar sjáist á yfirborði eða gætu leynst undir sverði. Hópurinn sem starfaði að skipulagningu ljósleiðaraleiðarinnar útfærði nákvæma útfærslu á lagnaleiðinni á vettvangi, með það meðal annars að markmiði að vernda fornleifar.

Leið ljósleiðara

Um er að ræða stórt ljósleiðaraplægingarverkefni sem unnið er í tveimur áföngum og innan þeirra er verkinu skipt í sex verkhluta. Í fyrsta áfanganum var fornleifaskráð leið ljósleiðara að 1) Eiðaðinghá, 2) Völlum að Grímsá, 3) Skriðdal og 4) Efri Jökuldal. Þeirri vinnu er nú lokið.

Í seinni áfanganum var fornleifaskráð leið ljósleiðara að 5) Hróarstungu og Hjaltastaðaðinghá í einni skýrslu og 6) Jökulsárhlíð og Jökuldal í einni skýrslu. 7) Fornleifaskráning fyrir Vellina (fyrir utan Hallormsstað) var unnin í júlí 2021.



Mynd 1. Gróf áætlun um lagnaleiðina í Jökulsárhlíð og Jökuldal, frá Eflu.

Sú leið sem nú er til skráningar er vegna breytinga á línulögn ljósleiðara í Jökuldal og Jökulsárhlið í Múlaþingi og mun ljósleiðarinn liggja í gegnum land eftirtalinna bæja: Hrólfsstaða í Jökuldal og Sellands í Jökulsárhlið.

Skráningin

Í lögum um menningarminjar nr. 80/2012 eru allar fornleifar friðaðar og sumar friðlýstar. Þeim má enginn, hvorki landeigandi, framkvæmdaaðili né nokkur annar spilla, granda né úr stað færa, nema með leyfi Minjastofnunar Íslands (21. gr.). Því eru allar þær fornleifar á könnunarsvæðinu sem og annars staðar og eru eldri en 100 ára, friðaðar skv. lögnum. Friðlýstum fornleifum fylgir 100 m friðhelgt svæði út frá ystu sýnilegu mörkum þeirra skv. 22. gr. Um friðaðar fornleifar er 15 m friðhelgað svæði umleikis samkvæmt sömu grein. Sú hefð hefur þó komist á að fara ekki of nálægt fornleifum og taka tillit til eðlis þeirra og þarfa.

Rannveig fór á vettvang í góðu sumarveðri þann 18. júní 2021. Skoðuð voru 30 m mörk línulagnar sitthvoru megin við línulögnina sem liggur að miklu leyti vestan við veg á milli bæjanna Hrólfsstaða og Sellands.

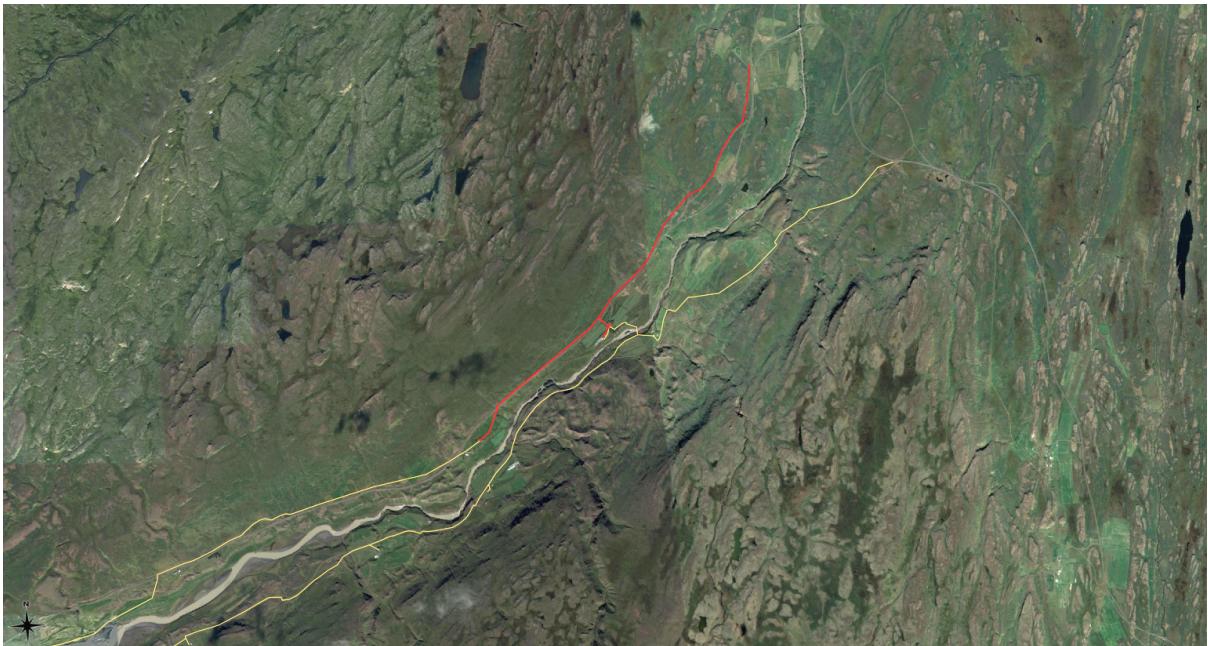
Jökuldalur

Gera varð breytingar á áður fyrirhugaðri lagnaleið ljósleiðara¹ frá Hrólfsstöðum í Jökuldal að Sellandi í Jökulsárhlið. Sjá eldri lagnaleið á mynd 2 og nýja lagnaleið á mynd 3.

¹ Rannveig Þórhallsdóttir. (2021). „Fornleifaskráning vegna ljósleiðara á Héraði, 2. áfangi. Jökulsárhlið og Jökuldalur.“ Sagnabrunnur ehf; Rannveig Þórhallsdóttir. (2021). „Fornleifaskráning vegna ljósleiðara á Héraði, 2. áfangi. Jökuldalur. Viðbótarskýrsla vegna breytinga á lagnaleið ljósleiðara á milli Hákonarstaða og Merkis.“ Sagnabrunnur ehf.



Mynd 2. Lagnaleiðin í Jökuldal fyrir breytingar, merkt inn með gulu.



Mynd 3. Lagnaleiðin í Jökuldal eftir breytingar, merkt inn með rauðu.

Hrólfstaðir

Nýbýlið Hrólfstaðir sem hér er til umfjöllunar er byggt úr Hauksstaðalandi í Jökuldal og var einbýlishús reist þar árið 1985. Eyðibýlið Hrólfstaðir í Hofteigssókn, sem fór í eyði 1707, er samkvæmt Olaviusi „þar sem Hansstaðastekkur stendur“.² Samkvæmt örnefnaskrá Hauksstaða er fornbylið Hrólfstaðir innan við Deildina þar sem síðar voru reist beitarhús. Þar voru miklar rústir sem hafa nú verið jafnaðar við jörðu.³



Mynd 4. Gripir sem fundust árið 1996 í kumli hjá Hrólfstöðum.

Samkvæmt lýsingu í örnefnaskrá er fornbylið Hrólfstaðir í um 2,5 km suðvestan við línulögnina.

Árið 1996 fundust mannabein (NM-114:009) í moldarflagi um 6 m neðan (austan) við veginn á milli Sellands og Hrólfstaða, á hjalla sem hallar lítið eitt austur frá veginum, austan undir Sandhóli. Guðrún Kristinsdóttir fornleifafræðingur gerði rannsókn á staðnum ásamt Páli Pálssyni á Aðalbóli. Í gröfinni hvíldi karlmaður sem talinn var hafa verið 22-32 ára þegar hann lést, með haugfé, þ.e. einraða kamb í slíðri og hníf með tréskafli.⁴

Samkvæmt lýsingu í áðurnefndri skýrslu á fundarstað mannabeina (NM-114:009) er hann í um 2,5 km fjarlægð frá línulögninni að Hrólfstöðum og því ekki í hættu.

Ekki er hægt að sjá við skoðun á heimildum, loftmyndum og á vettvangi að fyrrnefndum minjum verði raskað við lagningu ljósleiðara.

² Ólafur Olavius. (1965). *Ferðabók. II. Landshagir í norðvestur-, norður- og norðaustursýslum Íslands 1775-1777, ásamt ritgerðum Ole Henckels um brennistein og brennisteinsnám og Christian Zieners um surtarbrand*. Bókféllsútgáfan h.f., Reykjavík, bls. 139.

³ Örnefnaskrá Hauksstaða.

⁴ Kristján Eldjárn. (2016). *Kuml og haugfé úr heiðnum sið á Íslandi*, Þjóðminjasafn Íslands o.fl., bls. 219-220, Guðrún Kristinsdóttir (1996). „Kuml á Hrólfstöðum í Jökuldalshreppi.“ *Árbók Hins íslenska fornleifafélags*, bls. 61-68.

Selland

Nýbýlið Selland var reist árið 1963 út úr Fossvöllum í Jökulsárhlið. Fossvellir eru landnámsjörð og sögð bújörð landnámsmannsins Þorsteins torfa. Í *Sveitum og jörðum* er talað um garðlag og tóftir á Slútugerði við Jökulsá, skammt utan við mörk og þar undan er steinbogi í ánni. Einnig er að finna þar merki eftir beðasléttur.⁵

Þessar tóftir eru í um 700 m fjarlægð austan við línulögn ljósleiðara.

Í Örnefnaskrá Fossvalla er tala um Sel, nokkuð frá Sellæk. Þar er talið hafa verið búið áður fyrr og síðar haft í seli.⁶

Tóftir Sels eru í um um 2 km fjarlægð norður af Sellandi, utan við línulögnina.

Ekki er hægt að sjá við skoðun á heimildum, loftmyndum og á vettvangi að fyrrnefndum minjum verði raskað við lagningu ljósleiðara.

Niðurstaða

Það fundust engar minjar í nálægð við línulögnina á milli Hrólfsstaða í Jökuldal og Sellands í Jökulsárhlið.

⁵ Adolf Friðriksson (ritstj.). (2001). „Fornleifakönnun vegna fyrirhugaðrar virkjunar við Kárahnjúka.“ FS135a-00061, Skýrslur FSÍ um umhverfismat. Reykjavík, Fornleifastofnun Íslands (ekkert blaðsíðutal, umfjöllun um Fossvelli, NM-113); Ármann Ármann Halldórsson, (1974). *Sveitir og jarðir í Múlaþingi, I. bindi*, Búnaðarsamband Austurlands, bls. 234-237; Örnefnaskrá Fossvalla.

⁶ Örnefnaskrá Fossvalla.

Heimildir

Adolf Friðriksson (ritstj.). (2001). „Fornleifakönnun vegna fyrirhugaðrar virkjunar við Kárahnjúka.“ FS135a-00061, Skýrslur FSÍ um umhverfismat. Reykjavík, Fornleifastofnun Íslands.

Adolf Friðriksson og Ragnar Edvardsson. (2001). „Kárahnjúkavirkjun. Fornleifar og vatnafar.“ Fornleifastofnun Íslands. FS150-00062.

Ágúst Ó. Georgsson. (1990). *Fornleifaskrá. Skrá um friðlýstar fornleifar*. Fornleifanefnd - Þjóðminjasafn Íslands. Reykjavík.

Ármann Halldórsson, (1974). *Sveitir og jarðir í Múlaþingi, I. bindi*, Búnaðarsamband Austurlands.

Kristján Eldjárn. (2016). *Kuml og haugfé úr heiðnum sið á Íslandi*. Þjóðminjasafn Íslands o.fl.

Lög um menningarminjar. Nr. 80, 29. júní 2012.

Minjavefsjá Minjastofnunar Íslands (www.map.is/minjastofnun/#)

Ólafur Olavíus. (1965). *Ferðabók. II. Landshagir í norðvestur-, norður- og norðaustursýslum Íslands 1775-1777, ásamt ritgerðum Ole Henckels um brennistein og brennisteinsnám og Christian Zieners um surtarbrand*. Bókfellsútgáfan h.f., Reykjavík.

Rannveig Þórhallsdóttir. (2020). „Fornleifaskráning vegna lagningar ljósleiðara á *Efri-Jökuldal*.“ Sagnabrunnur ehf.

Rannveig Þórhallsdóttir. (2021). „Fornleifaskráning vegna ljósleiðara á Héraði, 2. áfangi. Jökulsárhlíð og Jökuldalur.“ Sagnabrunnur ehf.

Rannveig Þórhallsdóttir. (2021). „Fornleifaskráning vegna ljósleiðara á Héraði, 2. áfangi. Jökuldalur. Viðbótarskýrsla vegna breytinga á lagnaleið ljósleiðara á milli Hákonarstaða og Merkis.“ Sagnabrunnur ehf.

Örnefnastofnun (1973). Skrá yfir örnefni að Hauksstöðum í Jökuldal og Fossárhlíð í Jökulsárhlíð. Uppfletting á nafnid.is.