



Fornleifaskráning vegna ljósleiðara á
Héraði, 2. áfangi
Breytingar á leið hjá Hlíðarhúsum í
Jökulsárhlíð, Múlapingi



Rannveig Þórhallsdóttir
2022

Forsíðumynd: Horft til vesturs yfir að Hlíðarhúsum 8. júlí 2022.



© Rannveig Þórhallsdóttir
Unnið fyrir Hitaveitu Egilsstaða og Fella
Júlí 2022

Efnisyfirlit

ABSTRACT	4
INNGANGUR	4
LEIÐ LJÓSLEIÐARA	5
SKRÁNINGIN	6
HLÍÐARHÚS	7
NIÐURSTAÐA	8
HEIMILDIR.....	10

Abstract

Egilsstaðir and Fell Municipal District Heating Utility (HEF) hired Rannveig Þórhallsdóttir, an archaeologist at the company Sagnabrunnur to do a archaeological registration on the plowing route for an optical fibre in Múlaþingi. This project has the registration nr. 2558. The whole project has two working-phases and was divided into six reports in 2020 and 2021. In phase one archaeological sites were registered in the line of plowing area at: 1) Eiðaþinghá, 2) Vellir to Grímsá, 3) Skriðdalur and 4) Efri Jökuldalur. In phase two the areas were joined in two reports: 5) Hróarstunga and Hjaltastaðaþinghá in one report and 6) Jökulsárhlíð and Jökuldalur in one report. This is an additional report about Jökulsárhlíð because of a change in the route of the optical fibre at Hlíðarhús.

No site of archaeological interest was found on the line of plowing in Jökulsárhlíð. The farm mound 2558-6 at Hlíðarhús was measured up in 25 m distance NA of the farm. The Cultural Heritage Agency of Iceland will decide on a sufficient preservation of the archaeological remains, according to the Icelandic Heritage Law Nr. 80/2012.

Inngangur

Að beiðni Hitaveitu Egilsstaða og Fella var starfsmaður Sagnabrunns ehf., Rannveig Þórhallsdóttir, fornleifafræðingur, ráðin til að fornleifaskrá leið ljósleiðara í Múlaþingi. Við verkið vann einnig Skarphéðinn Smári Þórhallsson, landfræðingur hjá LOGG ehf. og Bogi Kárasón hjá Verkráði ehf. Fulltrúi verkkaupa var Aðalsteinn Þórhallsson. Fornleifaskráningin fékk verkefnanúmerið 2558 hjá Minjastofnun.

Samkvæmt 16. gr. laga um menningarminjar nr. 80/2012 skal skráning á fornleifum, húsum og mannvirkjum fara fram áður en hafist er handa við plægingu raf-, vatns- og fjarskiptalagna. Tilgangur fornleifaskráningarinnar var að kanna skv. þeim lögum heimildir um fornleifar á

lagnaleiðinni, ásamt því að skoða lagnaleiðina á vettvangi til að meta eins nákvæmlega og unnt er hvort fornleifar sjáist á yfirborði eða gætu leynst undir sverði. Hópurinn sem starfaði að skipulagningu

ljósleiðaraleiðarinnar útfærði nákvæma útfærslu á lagnaleiðinni á vettvangi, með það meðal annars að markmiði að vernda fornleifar.

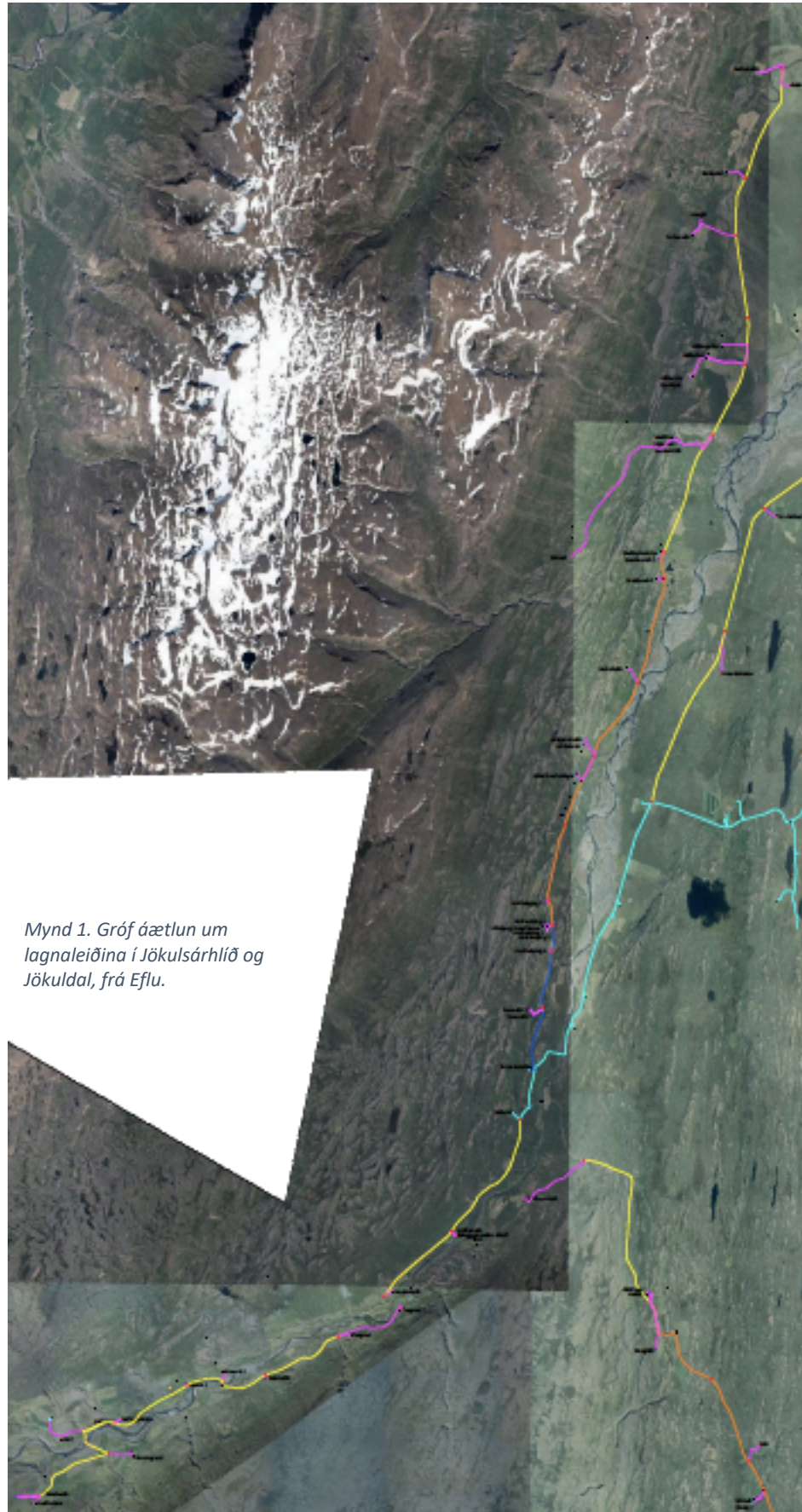
Leið ljósleiðara

Um er að ræða stórt ljósleiðaraplægingarverkefni sem unnið er í tveimur áföngum og innan þeirra er verkinu skipt í sex verkhluta. Í fyrsta áfanganum var fornleifaskráð leið ljósleiðara að 1) Eiðabínghá, 2) Völlum að Grímsá, 3) Skriðdal og 4) Efri Jökuldal.

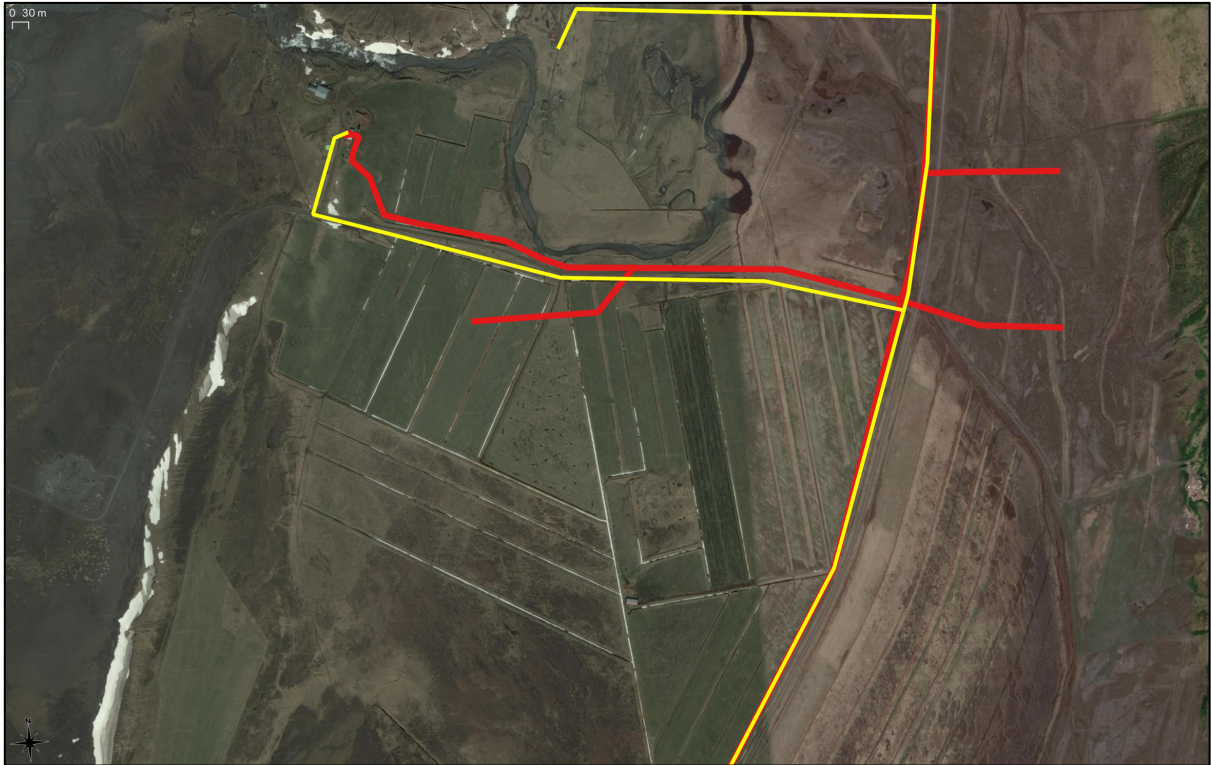
Í seinni áfanganum var fornleifaskráð leið ljósleiðara að 5) Hróarstungu og Hjaltastaðabínghá í einni skýrslu og 6) Jökulsárhlið og Jökuldal í einni skýrslu.

Leið ljósleiðara sem nú er til

skráningar viðbótarskýrsla vegna breytinga á leið hjá Hlíðarhúsum, Jökulsárhlið, Múlþingi.



Mynd 1. Gróf áætlun um lagnaleiðina í Jökulsárhlið og Jökuldal, frá Eflu.



Mynd 2. Breytingar á línulögn ljósleiðara hjá Hlíðarhúsum í Jökulsárhlíð sýndar með rauðu, eldri tillaga sýnd með gulu.

Skráningin

Í lögum um menningarminjar nr. 80/2012 eru allar fornleifar friðaðar og sumar friðlýstar. Þeim má enginn, hvorki landeigandi, framkvæmdaaðili né nokkur annar spilla, granda né úr stað færa, nema með leyfi Minjastofnunar Íslands (21. gr.). Því eru allar þær fornleifar á könnunarsvæðinu sem og annars staðar og eru eldri en 100 ára, friðaðar skv. lögnum. Friðlýstum fornleifum fylgir 100 m friðhelgt svæði út frá ystu sýnilegu mörkum þeirra skv. 22. gr. Um friðaðar fornleifar er 15 m friðhelgað svæði umleikis samkvæmt sömu grein. Sú hefð hefur þó komist á að fara ekki of nálægt fornleifum og taka tillit til eðlis þeirra og þarfa.

Rannveig fór á vettvang þann 8. júlí 2022 í góðu veðri. Fornleifar voru mældar upp með Trimble Nomad 5. Skoðuð voru 30 m mörk línulagnar sitthvoru megin við hana.



Mynd 3. Horft til SV yfir sléttaðan bæjarhól 2558-6 að Hlíðarhúsum.

Hlíðarhús

Eins og komið hefur fram í fyrri skýrslu¹ hafa 5 fornleifar verið skráðar að Hlíðarhúsum (NM-105). Hlíðarhús voru upphaflega byggð úr Fögruhlíðarlandi og taldist hjáleiga þaðan. Afbýlið Hróaldsstaðir (NM-106:005) eru við samnefndan læk uppi undir fjalli. Þar eru rústir og voru þar beitarhús fyrir aldamótin 1900. Gamlar hestagötur eru á milli Hálsendavaðs á Kaldá og Fögruhlíðarár.²

¹ Rannveig Þórhallsdóttir, 2021. “Fornleifaskráning vegna ljósleiðara á Héraði, 2. áfangi. Jökuldalur og Jökulsárhlíð.” Sagnabrunnur ehf.

² Ármann Halldórsson, 1974. *Sveitir og jarðir í Múlapingi, I. bindi*, bls. 214-215.

2558-6. Hlíðarhús. (NM-105:001). Bæjarhóll. Í fyrri skýrslu sagði að hugsanlegt væri að íbúðarhúsið að Hlíðarhúsum stæði á gömlum bæjarhóli (NM-105:001).³ Samkvæmt upplýsingum frá ábúanda, Hlíðari Eiríkssyni, fæddum 1947, stóð bæjarhóllinn NA við íbúðarhúsið, en ekki undir íbúðarhúsinu. Nú hefur verið sléttað yfir bæjarhólinn, hann var mældur upp sem 17x7 m og liggur N-S. Þar stóð baðstofa á 19. öld (líklega fjósbaðstofa). Allir veggir voru úr torfi, síðar timburstafn og reisifjöl úr rekaviðum, tvískipt uppi og niðri. Í fasteignamati 1918 var skráð baðstofa, 10x6 álnir, gömul og léleg, frammihús 9x5 álnir, portbyggð.

Suðurmörk bæjarhólsins að Hlíðarhúsum var mældur upp um 25 m N við áætlaða línulögn ljósleiðara og telst því ekki í hættu.

Tafla 1

Nr.	Teg.	F j .	Hættu mat	Hætta	Ástand	Aldur	Frið lýst ?	Mótvægisáðgerð ir	ÍSNET hnit
2558-6 (NM- 105:00 1)	Jökulsárhlíð. Hlíðarhús, bæjarhóll.	1	Framkv.	Ekki í hættu.	Illgreinanle gur vegna sléttunar.	870- 1700	Nei	Minjar mældar upp og ljósmyndaðar.	708828,1 576533,4

Niðurstaða

Í töflu 1 er að finna lista yfir niðurstöðu fornleifaskráningarinnar. Bæjarhóll að Hlíðarhúsum var mældur upp í um 25 m fjarlægð N við áætlaða leið ljósleiðara og telst því ekki í hættu. Engar aðrar fornleifar fundust á áætlaðri og breyttri línulögn ljósleiðara.

Minnt er á að allar minjar sem eru eldri en 100 ára eru friðaðar og þeim fylgir 15 m friðhelgunarsvæði út frá ystu mörkum þeirra. Þegar ekki er hægt að tryggja öryggi fornleifa eða þær þarf að fjarlægja vegna fyrirhugaðra framkvæmda þarf að grípa til mótvægisáðgerða. Slíkar áðgerðir geta verið allt frá breyttri áætlun um framkvæmdir sem taka tillit til fornleifa (1. kostur), nákvæmri GPS staðsetningu og ljósmyndun, að nákvæmri fornleifarannsókn, s.s. könnunarskurðum. Þá er tekinn þverskurður í gegnum minjarnar, snið teiknað og ljósmyndað og gjóskulaga leitað til að aldursgreina eftir atvikum. Leita þarf leyfis Minjastofnunar Íslands í öllum tilfellum og stofnunin ákveður umfangið og setur þá skilmála sem henni kann að þykja nauðsynleg. Varast ber að nýta svæðin í kringum fornleifar sem geymslustaði eða brautir fyrir

³ Ármann Halldórsson, 1974. *Sveitir og jarðir í Múlaþingi, I. bindi*, bls. 214-215; Orri Vésteinsson og Sædís Gunnarsdóttir. (1999). *Menningarminjar í Jökuldals- og Hlíðarhreppi í Norður-Múlasýslu, Svæðisskráning*. Reykjavík, Fornleifastofnun Íslands, FS080-98089.

vélar og tæki, eða efnisgeymslur af hverju tagi nema að leyfi Minjastofnunar Íslands komi til með eða án skilmála sem stofnunin kann að setja.

Heimildir

Ágúst Ó. Georgsson. (1990). *Fornleifaskrá. Skrá um friðlýstar fornleifar*. Fornleifanefnd - Þjóðminjasafn Íslands. Reykjavík.

Árbók hins íslenska fornleifafélags. Reykjavík. 1880-2020.

Ármann Halldórsson, (1974). *Sveitir og jarðir í Múlaþingi, I. bindi*, Búnaðarsamband Austurlands.

Lög um menningarminjar. Nr. 80, 29. júní 2012.

Minjavefsjá Minjastofnunar Íslands (www.map.is/minjastofnun/#)

Orri Vésteinsson og Sædís Gunnarsdóttir. (1999). *Menningarminjar í Jökuldals- og Hlíðarhreppi í Norður-Múlasýslu, Svæðisskráning*. Reykjavík, Fornleifastofnun Íslands, FS080-98089.

Túnakort (1920) Hlíðarhús í Jökulsárhlíð, Norður-Múlasýslu, nú Múlaþingi. Þjóðskjalasafn Íslands, Reykjavík (testbirting.mannatal.is).

Vefheimild: Fasteignamat ríkisins, skra.is.

Örnefnastofnun (1972). *Skrá yfir örnefni að Hlíðarhúsum í Jökulsárhlíð. Uppfletting á nafnid.is*