



Fornleifaskráning vegna línulagnar á Héraði
Hrafnsgerði að Rauðalæk í Fellum, Múlabíngi



Rannveig Þórhallsdóttir
2022

Forsíðumynd: Torfbærinn að Miðhúsaseli í Fellum, þann 22. nóvember 2020.



© Rannveig Þórhallsdóttir
Unnið fyrir RARIK
Janúar 2022

Efnisyfirlit

ABSTRACT	4
INNGANGUR	4
LAGNALEIÐIN	5
SKRÁNINGIN	5
FELLIN	7
HRAFNSGERÐI	7
TEIGABÓL	11
SÓLBREKKA	12
HOLT	12
SKEGGJASTAÐIR	13
HOF	17
Ás.....	23
ORMARSSTAÐIR	30
REFSMÝRI	34
MIÐHÚSASEL (MEDALNES)	40
RAUDILÆKUR	42
NIÐURSTAÐA	42
HEIMILDIR	44

Abstract

RARIK hired Rannveig Þórhallsdóttir, an archaeologist at the company Sagnabrunnur, to do a archaeological registration on an electric line in Múlaþing. This project has the registration nr. 2727.

Seven sites of archaeological interest (previously registered) were found in the registration area in Fell within the 15 m distance radius of protected archaeological remains. No sanctioned archaeological remains were found within the 100 m distance of sanctioned archaeological remains. When it was possible, the line of the cable was moved to protect the archaeological remains. A permission was sought from the Cultural Heritage Agency of Iceland to go within the 100 m distance of the sanctioned archaeological remains at Hrafnabjörg. The Cultural Heritage Agency of Iceland will decide on a sufficient preservation of the archaeological remains, according to the Icelandic Heritage Law Nr. 80/2012.

Inngangur

Að beiðni RARIK var starfsmaður Sagnabrunns ehf., Rannveig Þórhallsdóttir, fornleifafræðingur, ráðin til að fornleifaskrá lagnaleið í Múlaþingi. RARIK og HEF sameinuðust lagnaleiðina sem sjá má á mynd 1. Við verkið vann einnig Skarphéðinn Smári Þórhallsson, landfræðingur hjá LOGG ehf. og Bogi Kárasón hjá Verkráði ehf. Fulltrúi verkkaupa var Guðmundur Hólm. Fornleifaskráningin fékk verkefnanúmerið 2727 hjá Minjastofnun.

Samkvæmt 16. gr. laga um menningarminjar nr. 80/2012 skal skráning á fornleifum, húsum og mannvirkjum fara fram áður en hafist er handa við plægingu raf-, vatns- og fjarskiptalagna. Tilgangur fornleifaskráningarinnar var að kanna skv. þeim lögum heimildir um fornleifar á

lagnaleiðinni, ásamt því að skoða lagnaleiðina á vettvangi til að meta eins nákvæmlega og unnt er hvort fornleifar sjáist á yfirborði eða gætu leynst undir sverði.



Mynd 1. Yfirlitskort yfir lagnaleið í Fellum, Múlapingi og þeim minjum sem mældar voru upp nálægt lagnaleiðinni.

Lagnaleiðin

Línulögnin liggur norðvestan við Lagarfljótið í Fellunum og fylgir að mestu Upphéraðsvegi (931) frá suðvestri til norðausturs. Línulögnin fer í gegnum land eftirfarandi bæja í Fellunum: Hrafngerði, framhjá Teigabóli, Sólbrekku, Holti og Skeggjastöðum, að Hofi og Ási, inn hjá Ormarsstöðum, að Refsmýri, inn að Miðhúsaseli og endar hjá Rauðalæk.

Skráningin

Í lögum um menningarminjar nr. 80/2012 eru allar fornleifar friðaðar og sumar friðlýstar. Þeim má enginn, hvorki landeigandi, framkvæmdaaðili né nokkur annar spilla, granda né úr stað færa, nema með leyfi Minjastofnunar Íslands (21. gr.). Því eru allar þær fornleifar á könnunarsvæðinu sem og annars staðar og eru eldri en 100 ára, friðaðar skv. lögnum. Friðlýstum fornleifum fylgir 100 m friðhelgt svæði út frá ystu sýnilegu mörkum þeirra skv. 22.

gr. Um friðaðar fornleifar er 15 m friðhelgað svæði umleikis samkvæmt sömu grein. Sú hefð hefur þó komist á að fara ekki of nálægt fornleifum og taka tillit til eðlis þeirra og þarfa.

Þær fornleifaskráningar sem búið er að vinna á svæðinu eru eftirfarandi:

- Adolf Friðriksson og Ragnar Edvardsson. (2001). „Fornleifakönnun vegna fyrirhugaðrar virkjunar við Kárahnjúka.“ Fornleifastofnun Íslands. FS135a-00061.
- Adolf Friðriksson og Ragnar Edvardsson. (2001). „Kárahnjúkavirkjun. Fornleifar og vatnafar.“ Fornleifastofnun Íslands. FS150-00062.
- Bryndís Zoëga, Guðmundur St. Sigurðarson og Guðný Zoëga. (2016). „Fornleifaskráning vegna plægingar raflínu frá Skipalæk að Hreiðarsstöðum í Fellum. Byggðasafn Skagfirðinga. Rannsóknarskýrslur 2017.
- Mjöll Snæs dóttir, Orri Vésteinsson og Sædís Gunnarsdóttir. (1997). „Fornleifaskráning í Fellahreppi.“ Fornleifastofnun Íslands.
- Orri Vésteinsson og Sædís Gunnarsdóttir. (1998). „Menningarminjar á Fljótsdalshéraði og í Borgarfirði eystra. Svæðisskráning.“ Fornleifastofnun Íslands.
- Rannveig Þórhallsdóttir. (2021). „Fornleifaskráning á veglínu að Birnufelli í Fellum, Múlþingi.“ Vegagerðin. Sagnabrunnur.
- Rannveig Þórhallsdóttir. (2021). „Fornleifaskráning á endurbyggðu vegstæði hjá Ásklifi í Fellum, Múlþingi.“ Vegagerðin. Sagnabrunnur.

Fornleifaskráningin sem hér er unnin er byggð á ítarlegri fornleifaskráningu Fornleifastofnunar sem var unnin árið 1997, en þá voru fornleifar ekki mældar upp samkvæmt stöðlum Minjastofnunar, enda voru þeir birtir mun síðar, þ.e.a.s. árið 2013.¹ Oftast er miðað við staðsetningu fornleifa úr fornleifaskráningunni árið 1997 eins og þær koma fram á vefsíðu Múlþings², nema þegar ósamræmi fannst á milli korta úr fornleifaskráningunni 1997 og vefsíðu Múlþings, eða þegar staðsetning minja á minjavefsíðunni gaf til kynna að þær væru innan 30 m við línulögnina. Rannveig og Smári fóru fyrst á vettvang 22. október 2020. Rannveig fór síðan aftur á vettvang 21. og 23. nóvember 2021 í góðu veðri. Þann 18., 19. og 30. janúar þurfti aftur að fara á vettvang, í óvenju góðri vetrartíð miðað við árstíma, til að mæla upp fjórar fornleifar og í kjölfarið að breyta línulögninni. Fornleifar voru mældar upp með Trimble Nomad 5 og skoðuð voru 30 m mörk línulagnar. Þegar hægt var að hnika lagnaleiðinni vegna fornleifa sem fundust á lagnaleiðinni var sú leið valin.

¹ Minjastofnun Íslands. (2013). „Skráningarstaðlar fornleifa.“

² map.is/mulathing/#

Fellin

Hrafnsgerði

Hrafnsgerði er hjáleiga frá Skeggjastöðum. Árið 1703 var jörðin metin á 13 hdr. Í Fljótsdæla sögu er getið um bæinn Nollarstaði sem á að hafa verið á svipuðum stað og Hrafnsgerði síðar: „Maðr er nefndr Nollar. Hann bjó á þeim bæ, er heitir á Nollarstöðum. Þat er hit næsta Arnheiðarstöðum. Nollar átti fé lítit, en mikla ómegð, ok hafði þat mest til atvinnu, er hann leigði.“ Árið 1634 var Hrafnsgerði talin með í dýrleika Skeggjastaða og árið 1703 var Hrafnsgerði meðal eigna Jóns Þorlákssonar. Jörðin hefur verið í sjálfsábúð frá árinu 1898 og fór í eyði árið 1982. Geta má þess að íbúðarhúsið að Hrafnsgerði er byggt 1907 og telst því friðað skv. skilningi laga nr. 80/2012.



Mynd 2. Línulögn hjá Hrafnsgerði í Fellum sýnd með rauðu.

Eftirtaldar minjar hafa verið skráðar innan túns að Hrafnsgerði:

NM-153:001. Bæjarhóll. Þar sem steinhús var byggt árið 1907, hóllinn er um 30x15 m.

NM-153:002. Hesthúshóll-hesthús. Hesthúshóll (nú Háihóll) heitir frammi á túni segir í örnefnalýsingu, í um 40-50 m NV af íbúðarhúsi, rétt neðan við skógarlund.

NM-153:003. Halahús-fjánhús. Yzt í túni er hryggur sem heitir Hali, þar voru Halahús, í um 100 m N frá bæ. Samkvæmt eldri fornleifaskráningu var þar langt hús sem sneri N-S.

NM-153:004. Grundarhús-fjánhús. Framan og aftan við Halahús er blettur sem er kallaður Grund skv. örnefnalýsingu. Samkvæmt eldri fornleifaskráningu hefur verið sléttað þar fyrir löngu, nákvæm staðsetning ekki þekkt en fjánhúsin eru skrásett um 40 m V af Halahúsum.

NM-153:005. Þytskofi, hesthús. Fyrir innan Grund var hesthús kallað Þytskofi, kenndur við reiðhest sem Sigurður Jónsson átti samkvæmt örnefnalýsingu.

NM-153-006. Stakikofi-fjánhús. Framan og ofan við Þytskofa var fjánhús. Þar er sléttað tún, ef til vill ræktaður trjálundur skv. eldri fornleifaskráningu.

NM-153:007. Fjánhús. Ofan við bæ voru tvö samstæðuhús, segir í örnefnalýsingu. Samkvæmt eldri fornleifaskráningu voru þau í 30-40 m fjarlægð í N frá íbúðarhúsinu að Hrafnsgarði og sjá mátti þar dæld, 9x5 m, áttalag N-S.

NM-153:008. Hesthús. Efst á túninu var hesthús segir í örnefnalýsingu. Samkvæmt eldri fornleifaskráningu voru þau um 50 m NV af íbúðarhúsi í Hrafnsgarði.

Einnig eru skráðar minjarnar:

NM-153:009. Sel. Næst Selásnum eru Gontur, hvammar. Þar ofan við tekur Selmýri með tóftum á miðri mýri og ofan við hana eru Selbrekkur samkvæmt örnefnalýsingu. Þar voru tóftir skráðar í eldri fornleifaskráningu, 4x5 m útihús og önnur tóft 11x4,5 m.

NM-153:010. Nollarshaugur, meint kuml Nollars sem um getur í Fljótsdæla sögu, skrásett yst á Fetanum á kringlótttri hæð, í túni, innan við 50 m í N frá íbúðarhúsi á Teigabóli.

NM-153:011. Mylla. Kornmylla var við Hrafngerðisá, beint inn af bæ. Í eldri fornleifaskráningu var tóft myllu skrásett upp með ánni, í um 100 m fjarlægð ofan vegar, á N-bakka árinna. Hliðin sem snýr að ánni er lægst, en veggir móti NV og SA allhár. Syðri hluti tóftar er með lægra gólf og munar um 0,6 m í framhaldi af því út gegnum austurvegg op þar sem vatnið hefur runnið út.

NM-153:012. Stekkur. Samkvæmt örnefnalýsingu og eldri fornleifaskráningu var stekkur um 1 km út og N frá bæ, fyrir utan tún, fáeinum metrum norðar er Klofasteinn. Skráð voru gömul tvöföld fjánhús með hlöðu, timbur og járn voru þá í tóftunum.

NM-153:013. Gamli stekkur. Samkvæmt örnefnalýsingu og eldri fornleifaskráningu var Gamli stekkur í um 40 m vestan við Mófriðarhamar. Þar voru gamlar tóftir og hestahagar. Stekkurinn er grasi gróin. Um 15 m innan við stekkurinn var skráð lítið hól sem snýr A-V, innanmál 3x1,5 m sem tilheyrir stekkjatóftinni.

NM-153:014. Ullarlækur. Samkvæmt örnefnalýsingu og eldri fornleifaskráningu var örnefnið Klauf í Bjarginu, þar var Ullarlækur veitt, var ullin þvegin í honum. Í Klaufinni er dæld og

fram úr henni er rás. Líklega hefur dældin og rásin verið löguð til svo að vatn færi fram úr henni og stórgryti notað til að leiða vatnið fram úr klaufinni.

NM-153:015. Náttthagi. Samkvæmt örnefnalýsingu og eldri fornleifaskráningu var náttthagi við Hrafngerðisá í hvammi, norðan við ána. Náttthaginn er í aflíðandi brekku sem er suður af klettunum ofan við bæ. Um er að ræða ílanga, grjóthlaðna girðingu, nokkuð hrunda og lága. Mannvirkið var að nokkru inni í skógarlundi árið 1997 þegar eldri fornleifaskráning fór fram.

NM-153:016. Húsatóttahjalli/Fitahús-beitarhús. Í örnefnalýsingu er fjallað um Húsatóttahjalla sem sagður var fallegur og grasi gróinn. Í eldri fornleifaskráningu var Húsatóttahjalli skrásettur skammt ofan við bæinn á Teigarbóli við ána, á neðsta hjalla, 40-50 m upp af íbúðarhúsi.

NM-153:017. Sortumýri-svarðargrafir. Samkvæmt örnefnalýsingu er Sortumýri innan við Fetalæk og beint út af túni. Í eldri fornleifaskráningu eru svarðargrafirnar í um 40 m SA af íbúðarhúsinu á Teigabóli og sáust merki um þær á um 10x20 m svæði í lækjarfarvegi.

NM-153:018. Áveita. Í *Sveitum og jörðum* er getið um áveitugarða og skurði í Hrafngerðislandinu. Í eldri fornleifaskráningu var skráður 70-80 m langur, grunnur skurður sem liggur SSA-NNV frá Ullarlæk í átt að skógræktarreit fyrir ofan íbúðarhúsið.

NM-153:019. Grímsbás-þjóðsögustaður. Skútinn Grímsbás í Hrafngerðisárgili var kenndur við Grím Droplaugarson í Droplaugarsonar sögu.

NM-153:020. Vegur - upphlaðinn vegkafli. Samkvæmt örnefnalýsingu er út við stekk, yst í túni, upphlaðinn vegkafli, líklega vegur á milli bæja. Liggur N-S yfir móa innan við Stekkinn. Samkvæmt eldri fornleifaskráningu sést vegurinn áfram norður eftir í átt að Teigabóli og til suðurs. Upphlaðni kafli er um 40-50 m langur, grjótkantur hruninn, vegur grasi gróinn, hleðsluhæð 20-30 cm.

NM-153:021. Garðlag. Samkvæmt eldri fornleifaskráningu er grjótgarður innan við Teigará, kemur niður úr Húsatóttahjalla og liggur niður brekku.

NM-153:022. Mylla. Samkvæmt eldri fornleifaskráningu er mylla um 10 m austan við Teigará, við vegbrún. Þar segir að innan við aðalfarveg árinna er hálf þurr jarðvegur og stór steinn á milli. Við steininn er um 1,5 m löng og 50 cm há veggheðsla, annað af hleðslunni er hrunið. Leifar gamallar steinsteyprar brúar má sjá í ánni.

NM-153:023. Nollarstaðir, býli. Í Fljótsdæla sögu segir frá manni sem hét Nollar og bjó á Nollarstöðum, næst Arnheiðarstöðum. Nollar átti fé lítið en mikla ómegð og hafði það mest til atvinnu er hann leigði samkvæmt sögunni eins og segir í upphafi umfjöllunar um Hrafnsgerði. Ekki er vitað nákvæmlega hvar bæjarstaði Nollarstaða hefur verið, en í eldri fornleifaskráningu var talið að það væri í á sömu slóðum og Hrafnsgerði, hugsanlega þar sem Teigaból er nú, en

þar í túni er skráður Nollarshaugur (NM-153:010). Einnig segir þar að árið 1397 hafi Áskirkja átt sóknarmörk til suðurs við Teigará og bendi það til þess að Nollarstaðir hafi þá verið sjálfstætt býli með land á milli Teigarár og Hrafngerðisár og átt sókn til Valþjófsstaða.

NM-153:024. Nátthagi. Samkvæmt eldri fornleifaskráningu er nátthagi SSA af bæ milli Leirtjarnar og Langavatns. Þar er garður hlaðinn upp á kletta og í skörðin. Einföld hleðsla, allt að 6 umför, mishá. Hæð frá yfirborði innan girðingar allt að 1,20 m. Garðurinn er óreglulegur í laginu og sveigir til suðurs. Garðinum stafar helst hætta af skógi þar sem barrtré eru norðan við steinagarðinn.³

Línulögn fer ekki heim að Hrafnsgerði heldur liggur í um 120 m fjarlægð austan við bæinn og því eru minjar NM-153:001 til NM-153:008 ekki nálægt línulögninni.

Minjar NM-153:013 til NM-153:024 eru margar vestan og sunnan við Hrafnsgerði, sumar í skóglendi. Nokkrar af minjunum eru í landi Teigabóls, s.s. NM-153:010 (Nollarhaugur-meint kuml), NM-153:016 (Húsatóttahjalli) og NM-153:017 (Sortumýri-svarðargrafir).

Allar minjarnar sem taldar eru upp hér að framan eru utan línulagnarinnar. Ekki er hægt að sjá við skoðun á heimildum, loftmyndum og á vettvangi að fyrrnefndum minjum verði raskað við lagningu línulagnarinnar.

³ Ármann Halldórsson, 1974. *Sveitir og jarðir í Múlaþingi, I. bindi*, bls. 421-422; Mjöll Snæsdóttir, Orri Vésteinsson og Sædís Gunnarsdóttir. (1997). „Fornleifaskráning í Fellahreppi.“ *Fornleifastofnun Íslands*, bls. 165-171; ÍF XI, 248, 249; JÁM XIII, bls. 403; Túnakort Hrafnsgerði; Örnefnaskrá Hrafnsgerði; örnefnakort Helga Hallgrímssonar vegna skógræktar.



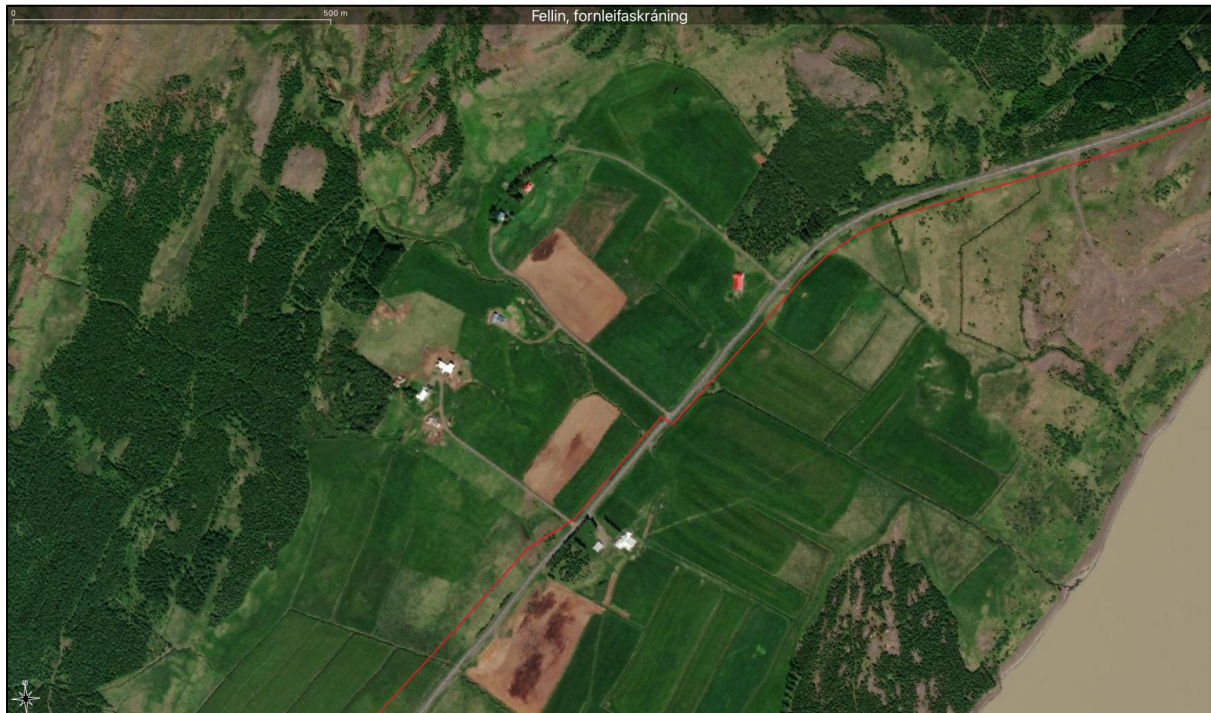
Mynd 3. Línulögn hjá Teigabóli sýnd með rauðu.

Teigaból

Nýbýlið Teigaból er í landi Hrafngerðis, það var stofnað árið 1953. Eins og segir hér að framan eru nokkrar minjunum sem skráðar eru að Hrafnsgerði í landi Teigabóls, t.a.m. meint kuml eða Nollarshaugur, **NM-153:010**.⁴

Línulögn fer ekki heim að bæ heldur liggur í um 200 m fjarlægð austan við bæinn. Ekki er hægt að sjá við skoðun á heimildum, loftmyndum og á vettvangi að fyrrnefndum minjum verði raskað við lagningu línulagnarinnar.

⁴ Ármann Halldórsson, 1974. *Sveitir og jarðir í Múlaþingi, I. bindi*, bls. 422-423; Mjöll Snæsdóttir, Orri Vésteinsson og Sædis Gunnarsdóttir. (1997). „Fornleifaskráning í Fellahreppi.“ Fornleifastofnun Íslands, bls. 165-171; ÍF XI, 248; JÁM XIII, bls. 403; Túnakort Hrafnsgerðis; Örnefnaskrá Hrafnsgerðis; örnefnakort Helga Hallgrímssonar vegna skógræktar.



Mynd 4. Línulögn sýnd með rauðu hjá Sólbrekku (austan við veg), Holti og Skeggjastöðum (vestan við veg).

Sólbrekka

Sólbrekka er nýbýli, byggt úr Skeggjastöðum árið 1963.⁵

Línulögn fer ekki heim að bæ heldur liggur í um 100 m fjarlægð vestan við bæinn. Ekki er hægt að sjá við skoðun á heimildum, loftmyndum og á vettvangi að minjum verði raskað við lagningu línulagnarinnar.

Holt

Hjáleigan Gata (frá Skeggjastöðum) stóð þar sem nýbýlið Holt var síðar stofnað árið 1956. Gata var talin með Skeggjastöðum árið 1634, hún var metin á 6 hdr. árið 1703, en fór í eyði árið 1890. Bæjarhóll Götu, **NM-152:001 (í um 250 m fjarlægð vestan við línulögnina)** og þrjár fornleifar sem tilheyra fyrrum Skeggjastöðum eru skráðar í landi Holts:

NM-151:010. Mylla. Samkvæmt eldri fornleifaskráningu voru tvær myllur, önnur á Kvíabóli, hin við læk út af götu, önnur notuð til 1914. Önnur myllan var skrásett SA af steinsteyptu íbúðarhúsi að Skeggjastöðum, ca. 40-50 m S við heimreið og læk. Þegar eldri fornleifaskráning

⁵ Ármann Halldórsson, 1974. *Sveitir og jarðir í Múlaþingi, I. bindi*, bls. 416-421; Mjöll Snæs dóttir, Orri Vésteinsson og Sædis Gunnarsdóttir. (1997). „Fornleifaskráning í Fellahreppi.“ *Fornleifastofnun Íslands*, bls. 157-165; ÍF XI, 248; JÁM XIII, bls. 403; Túnakort Skeggjastaða; Örnefnaskrá Skeggjastaða; örnefnakort Helga Hallgrímssonar vegna skógræktar.

var gerð sást hleðsla, sirka 1x0,5 m og op í skorningi hjá læk, en gróið var yfir tóftina. Sögð mylla frá Götu.

NM-152:012. Kringla-fjánhús. Næst götutúni var Pálshústún, niður af því Kringlutún og hús og hlaða sem nefnd var Kringla af því að hlaðan var kringlótt segir í örnefnalýsingu. Nú sléttað tún.

NM-152:013. Pálshús-fjánhús. Stóð á Pálshústúni, í um 60-70 m í suður frá hlöðu og fjánhúsum Þorbergs bónda á Skeggjastöðum I.⁶

Línulögn fer ekki heim að bæ heldur liggur í um 300 m fjarlægð austan við bæinn, stutt vestan við veg. Allar fornleifarnar eru utan línulagnarinnar hjá Holti. Ekki er hægt að sjá við skoðun á heimildum, loftmyndum og á vettvangi að minjum verði raskað við lagningu línulagnarinnar.

Skeggjastaðir

Skeggjastaðir eru fornt býli sem um getur í Fljótsdæla sögu. Heimildir eru um að bærinn hafi verið metinn 30 hdr. árið 1576 og á árunum 1569 til 1703 hafi farið fram ýmis jarðakaup og erfðaskipti samkvæmt fornbréfasafninu. Heimildir eru um að hálfkirkja og bænhús hafi verið að Skeggjastöðum. Eftirfarandi fornleifar eru skráðar í landi Skeggjastaða (auk minja sem þegar hafa verið nefndar tengt Holti):

NM-151:001. Bæjarhóll. Gamli bærinn stóð á milli núverandi íbúðarhúsa að Skeggjastöðum I og II. Sneri hlið með níu gluggum að hlaði og tvær portbyggðar baðstofur. Síðar var reistur steinsteypuskúr á bæjarhólnum með bárujárnsþaki.

NM-151:002. Bænhús. Heimildir eru um að hálfkirkja og bænhús hafi verið á Skeggjastöðum. Samkvæmt eldri fornleifaskráningu er talið að hálfkirkjan/bænhúsið hafi verið andspænis bæ, neðan við reiðgötur sem þar lágu.

NM-151:003. Kálgarður. Í brekkunum vestan við íbúðarhúsin á Skeggjastöðum voru matjurtagarðar í brattri brekku eða hlið móti austri.

NM-151:004. Hesthúsballi- hesthús. Skrásett í eldri fornleifaskráningu í Trippakofatúni.

NM-151:005. Grundarhús-fjánhús. Grundarhúsballi er örnefni í túni. Í túninu sést dæld, um 6x4 m. Húsið var rífið þegar riðuhreinsun stóð yfir upp úr 1990.

⁶ Ármann Halldórsson, 1974. *Sveitir og jarðir í Múlaþingi, I. bindi*, bls. 416-421; Mjöll Snæsdóttir, Orri Vésteinsson og Sædis Gunnarsdóttir. (1997). „Fornleifaskráning í Fellahreppi.“ *Fornleifastofnun Íslands*, bls. 157-165; ÍF XI, 248; JÁM XIII, bls. 403; Túnakort Skeggjastaða; Örnefnaskrá Skeggjastaða; örnefnakort Helga Hallgrímssonar vegna skógræktar.

NM-151:006. Stekkur. Í örnefnaskrá segir að beint norður af grafreitnum, í 150 m fjarlægð niður af grjótdal, er stekkur, mjög gróinn grasi og sinu. Birki hefur verið sáð í sléttuna.

NM-151:007. Trippakofatún. Í eldri fornleifaskráningu segir að í um 5-6 m ofan við heimagrafreit sé þúst sem bendir til þess að þar hafi staðið bygging, sunnan undir klöpp sem sést í grasinu.

NM-151:008. Hringur. Gamall túngarður er í kring um hann og þar er nú heimagrafreitur á Skeggjastöðum II. Utan við grafreitinn er sléttá tún og nær það 30-40 m upp fyrir grafreitinn. Hugsanlega hefur verið sléttá þar yfir einhverjar tóftir.

NM-151:009. Mylla. Í *Sveitum og jörðum* er getið um tvær myllur á bænum, aðra á Kvíabóli, hina við læk út af Götu, önnur notuð til 1914. Í eldri fornleifaskráningu er mylla skrásett um 100-150 m vestur frá bæ, upp með Götulæk sem rennur í gegnum túnið rétt sunnan við Skeggjastaði I, í grasbrekku norðan við lækinn. Hleðsla með hleðsluhæð mest 2 m á austurhlið að utanverðu, hinar eru lægri. Sirka 1,5 af þeirri hleðslu er grjót, 8-10 umför, efstu 0,5 m virðast vera torf. Op sirka 0,4 m breitt og 0,5 m hátt þar sem vatn hefur runnið út.

NM-151:010. Mylla. Sjá umfjöllun um Holt.

NM-151:011. Hesthústún-hesthús. Utan við Götulæk, nú sléttá tún. Heimildamaður taldi að mótað hafi fyrir hleðslu við lækinn en hún sést ekki lengur.

NM-151:012. Kringla. Sjá umfjöllun um Holt.

NM-151:014. Túngarður. Tún var algirt með görðum og skurðum og sjást víða leifar þeirra girðinga segir í *Sveitum og jörðum*. Lítil ummerki um girðingarnar sáust við fornleifaskráningu árið 1997, en rétt við myllu á Kvíabóli mátti sjá mjóan skurð og austan hans illgreinanlegan, lágan, ávalan garð sem stefnir í átt að brekkunni norðan við.

NM-151:015. Beitarhús. Samkvæmt eldri fornleifaskráningu standa beitarhús undir ystu klettunum í Húsatóttahjalla, um 80 m neðan við brúnir, aflögð 1942. Húsin eru um 30 m frá Teigará. Þau eru þrjú og standa þétt á grasi grónum hjalla. Húsin eru 14x6 m, 14x14 m og 20x7 m að utanmáli. Húsin virðast hafa verið byggð upp oftar en einu sinni. Veggjapykkt 1,2 m og sjást grjóthleðslur víða í veggjum. Lækir renna til austurs beggja vegna húsanna.

NM-151:016. Beitarhús. Yst undir Húsatóttahalla eru tóftir gamalla beitarhúsa samkvæmt örnefnaskrá og eldri fornleifaskráningu. Um 50 m sunnar er gamall grjótgarður í brekku og eru 70-80 m út í Teigará. Lítið grjót er í veggjum og líkast því að grjótið hafi verið tekið burt og hugsanlega nýtt í nýrri beitarhúsin sem eru heldur nær Teigará.

NM-151:017. Stekkur. Stekkur, niðri við Lagarfljót, nokkru innar en grjótnám. Tóftin og umhverfið voru samkvæmt eldri fornleifaskráningu gróin þéttu, snöggu grasi, steinar sáust í

veggjum. Hleðsluhæð 50-60 cm, veggir grasi vaxnir, hætta vegna hestahaga í námunda við stekkin.

NM-151:018. Heimild um refagildru. Í Hraunbrekkunum ofan Vörðumýrar, í Gildruhrauni.

NM-151:019. Stekkur. Ofan við Digra- og Gildruhraun er stekkur samkvæmt örnefnalýsingu. Efst og nyrst í mýrlendri dalskoru er samkvæmt eldri fornleifaskráningu tóft grjót- og torfhlaðins stekkjjar. Grjót- og torfgarður í kring, á svæði sem er um 100 m að þvermáli. Að austan var mannheld rafmagnsgirðing.

NM-151:020. Tóft. Örnefnið Kvíaból bendir til kvía þó að bóndi hafi ekki kannast við kvíar á þessum stað samkvæmt eldri fornleifaskráningu. Í grasbrekku norðan við læk var skráð tóft, nokkuð af þakgrind var þá enn standandi, leifar af þaki, járn og torfi í austurenda tóftarinnar.

NM-151:021. Stekkur. Samkvæmt örnefnaskrá er Stekkjamýri fram af Hrossahrauni við Lagarfljót þar sem eru gamlar tóftir. Í eldri fornleifaskráningu er stekkurinn skrásettur um 80 m vestur af Lagarfljóti og um 50 m utan við Teigará, austan til í brekku. Í melinn hefur verið plantað lerki. Stekkurinn er mjög útflattur og gamall að sjá.

NM-151:022. Myllumell. Örnefnið bendir til myllu en í eldri fornleifaskráningu sáust engin ummerki um tóftir.

NM-151:023. Tóft. Samkvæmt eldri fornleifaskráningu er lítið hús úr torfi og grjóti NV af íbúðarhúsinu á Skeggjastöðum I. Kálgarður fyrir ofan og sunnan. Veggstúfur suður úr eins og húsið hafi verið stærra. Undir þaki, lág tréhurð fyrir, annars vantar gaflinn sem snýr að bæ.

NM-151:024. Kvíabrekka-kvíar. Fyrir ofan Svarðarmýri er Kvíabrekka og Hilluklettur.

NM-151:025. Heimild um smalakofa. Í örnefnaskrá eru smalakofarústir sagðar fremst á Kúahlíðarröðum og á Selási, en þær fundust ekki við fornleifaskráningu árið 1997.

NM-151:026. Heimild um smalakofa. Í örnefnaskrá eru smalakofarústir sagðar fremst á Kúahlíðarröðum og á Selási, en þær fundust ekki við fornleifaskráningu árið 1997.

NM-151:027. Torfdalur-mótekja. Torfdalur er fram að Vörðuhvammi við fljótið. Í eldri fornleifaskráningu sáust ummerki um efnistöku austan vegar við fljótsbakka.

NM-151:028. Útihús. Í eldri fornleifaskráningu fannst stór þúst, 10x15 m, 10 m S við grafreit.

NM-151:029. Svarðargrafir. Samkvæmt örnefnalýsingu er Svarðarmýri upp af Holtinu sem liggur fyrir ofan Götutún. Mýrin hafði við fornleifaskráningu 1997 verið ræst fram með skurðum og plægð.

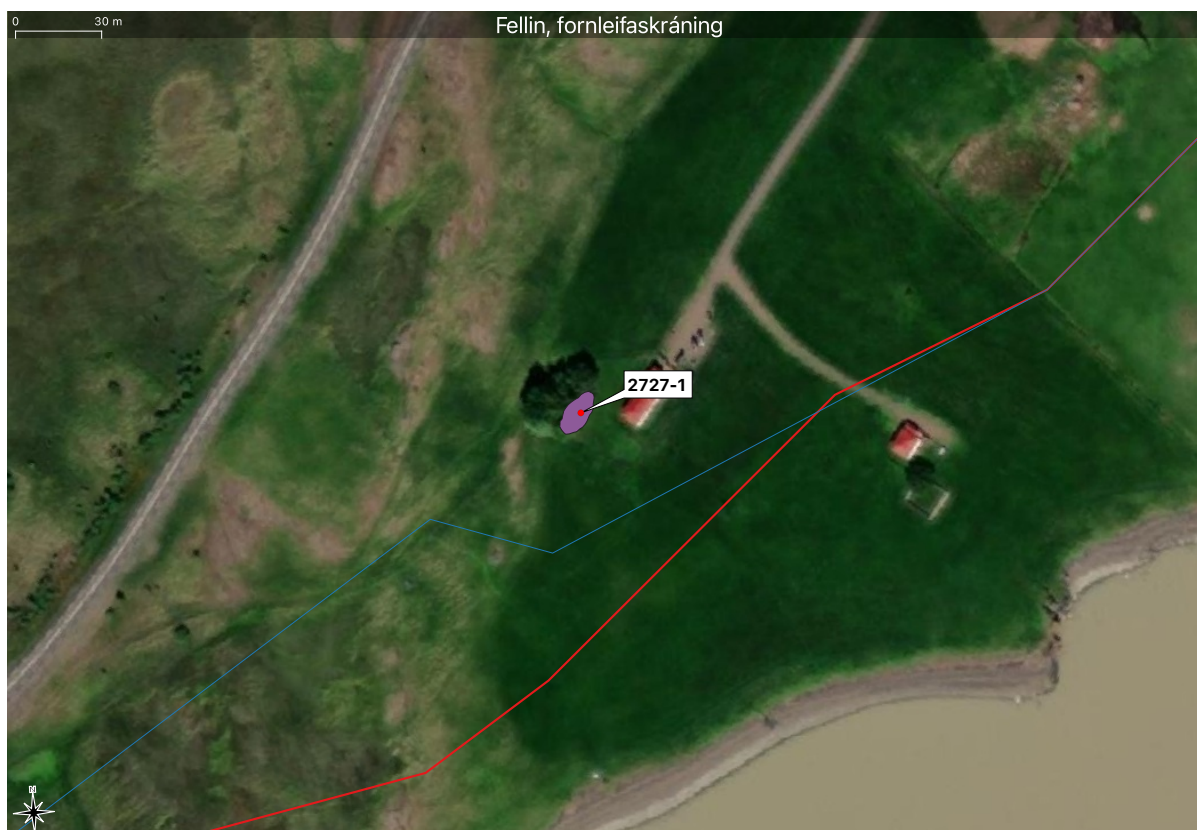
NM-151-030. Ferja. Ferjuklöpp er örnefni niðri við Fljótið, niður af Skeggjastöðum þar sem lág klöpp gengur fram í fljótið. Þar var viðkomustaður áætlunarbáts snemma á 20. öld. Hann gekk frá Egilsstöðum. Engin mannvirki fundust á staðnum.

NM-151:031. Rétt. Niðri við Lagarfljót, utan við Stekkjargjótu, er sléttur bali sem snýr að fljóti. Í balanum er grjóthlaðin rétt. Við fornleifaskráningu árið 1997 voru hleðslur að mestu ógrónar og hrundar á löngum köflum. Í réttinni er lágur milliveggur sem skiptir henni í tvö hólf. Á honum hefur verið girðing.

NM-151:032. Nátthagi. Norður af grafreitnum að Skeggjastöðum, neðst í Grjótdal í brattri hlið með hömrum efst eru ummerki um nátthaga. Í eldri fornleifaskráningu fundust tvær grjótraðir úr brekkunni niður undir læk og eru um 40-50 m milli raðanna.⁷

Línulögn fer ekki heim að bæ, heldur liggur í um 430 m fjarlægð austan við bæinn og er nálægt vegi. Flestar minjarnar sem taldar voru upp hér að framan eru í heimatúni Skeggjastaða og því eru þær ekki nálægt línulögninni. Ekki er hægt að sjá við skoðun á heimildum, loftmyndum og á vettvangi að fyrrnefndum minjum verði raskað við lagningu línulagnarinnar.

⁷ Ármann Halldórsson, 1974. *Sveitir og jarðir í Múlaþingi, I. bindi*, bls. 416-421; Mjöll Snæsdóttir, Orri Vésteinsson og Sædís Gunnarsdóttir. (1997). „Fornleifaskráning í Fellahreppi.“ *Fornleifastofnun Íslands*, bls. 157-165; ÍF XI, 248; JÁM XIII, bls. 403; Túnakort Skeggjastaða; Örnefnaskrá Skeggjastaða; örnefnakort Helga Hallgrímssonar vegna skógræktar.



Mynd 5. Uppmældar fornleifar 2727-1 sýndar með fjólubláa. Fyrsta tillaga línulagnar hjá Hofi sýnd með bláu og lokaniðurstaða sýnd með rauðu.

Hof

Hofs er getið í Fljótsdæla sögu og heimildir eru um jörðina í fornbréfasafninu frá árunum 1397 og 1463. Í jarðatali árið 1847 var jörðin metin á 20 hdr. Jörðin hefur verið í bændaeign og lengi í sjálfsábúð. Á bænum var tvíbýli fyrrum og frá 1938 þrúbýli. Hofssel er í eyðibýlaskrá Halldórs Stefánssonar sagt afbýli frá Hofi en er komið í eyði árið 1700. Þar voru beitarhús frá Hofi fram til 1949. Örnefnið Hjáleiga er til í túni en engar heimildir um tilurð þess. Munnmæli herma að tóft bak bæjarins sé af hofi, sem sögð er friðlýst eins og komið verður nánar að hér á eftir. Eftirfarandi minjar hafa verið skráðar að bænum:

NM-150:001. Bæjarhóll. Gamli bærinn stóð 10-15 m norðar en núverandi íbúðarhús. Bæjardyraburst fram á hlað og baðstofa framan við, frammiloft utan við, önnur hús að baki. Búið er að slétta allt gamla heimatúnið og tóftir í því horfnar.

NM-150:002. Heimild um smiðju. Smiðjan var skrásett í eldri fornleifaskráningu NV við íbúðarhús, í sléttuðu túni.

NM-150:004. Lambhúshóll-fjánhús. Heimild um fjánhús. Í örnefnalýsingu segir af Lambhúsum á Lambhúshól. Í fornleifaskráningu árið 1997 fannst dæld, 15-20 m löng og um 8 m breið, N-S, í um 5 m fjarlægð austan við grafreit.

NM-150:005. Blómsturvallakofi-hesthús. Samkvæmt örnefnalýsingu voru hesthús á Blómsturvöllum. Í um 100 m fjarlægð NA af eystra íbúðarhúsinu er sléttað svæði þar sem hesthúsið gæti hafa staðið skv. eldri fornleifaskráningu, á um 10x5 m svæði, N-S.

NM-150:006. Ærhúshóll-fjárhús. Samkvæmt eldri fornleifaskráningu var Ærhúshóll utan við gamla bæinn, 5-6 metrum austan við heimreið. Þar stóðu tvö tvístæðuhús (þ.e. tvö hús með tveimur görðum hvor) og hlaða við þau á um 20x20 m svæði.

NM-150:007. Hjáleiguhús-fjárhús. Á Hjáleigu stóð gamalt fjárhús, 30-40 m sunnan við myllulækinn skv. örnefnalýsingu og eldri fornleifaskráningu. Svæðið hefur verið sléttað en ummerki sjást á um 15x4 m svæði.

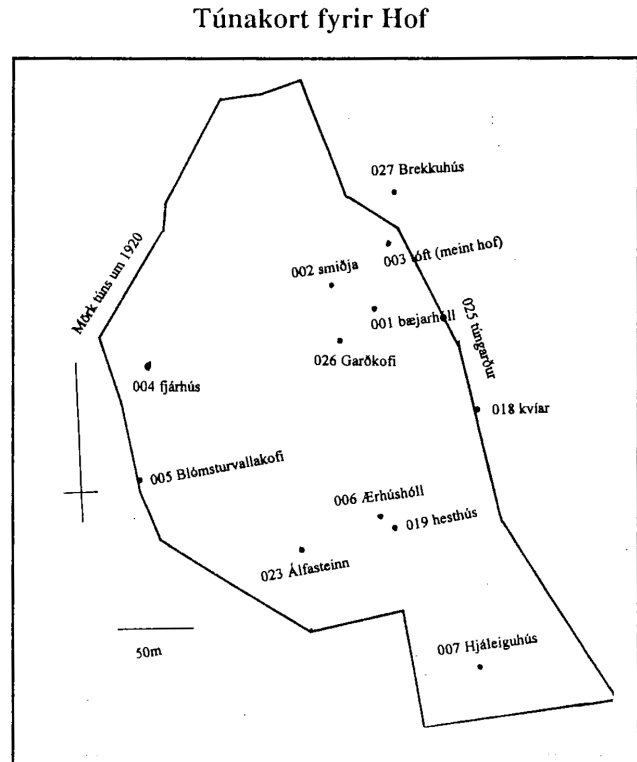
NM-150:008. Forn túngarður. Í *Sveitum og jörðum* er getið um fornan og efnismikinn túngarð. Í eldri fornleifaskráningu fannst gamall túngarður um 50 m fyrir norðan bæjarlækinn þar sem hann fellur í Lagarfljót. Aðeins stúfur af garði sáust þá austan við sléttað tún, steinar sáust í garðinum. *Túngarðurinn er utan línulagnarinnar.*

NM-150:009. Hofssel-beitarhús/fornt býli. Í eldri fornleifaskrá segir að austast í túni sé örnefnið Hjáleiga en engin vitneskja um býli fylgir því nafni. Í eyðibýlaskrá er sagt að afbýli hafi verið á Hofsseli, upp í fjalli fyrir ofan Svíná, komið í eyði 1700. Þar voru beitarhús til 1949. Tóftir fundust NV við læk, girt með garðlagi og skurði. Veggir standa, sumsstaðar í 2 m hæð og metersháar steinhleðslur að austan. Hruninn garður úr torfi og grjóti stendur við tóftirnar.

NM-150:010. Hofssel-býli/sel. Í um 60 m fjarlægð suður af NM-150:009, hinum megin við læk fannst tóftaþyrping sem virðist mun verr farin en NM-150:009.

NM-150:011. Heimild um nátthaga. Í Fremsta-Tanga utan við bæjarstæðið er Nátthagi. Í eldri fornleifaskráningu var hann skráður norðaustur frá bæ, skammt ofan við fljót í sléttuðu túni.

NM-150:012. Stekkur. Samkvæmt örnefnalýsingu var Stekkjamýri norðan við Melana, undir brekku. Í eldri fornleifaskráningu sáust nokkrir steinar í veggjum tóftar á þessum slóðum.



Mynd 6. Úr eldri fornleifaskráningu. (Mjöll Snæsdóttir ofl., 1997, bls. 149).

NM-150:013. Smalakofi. Samkvæmt örnefnalýsingu var Smalakofatóft í Fossbrekkum. Í eldri fornleifaskráningu fannst frekar óljós sporöskjulaga steinhleðsla með miklu grjóthruni að innan.

NM-150:014. Langabotnskofi-smalakofi. Samkvæmt örnefnaskrá var smalakofatóft vestast á Langabarði. Í eldri fornleifaskráningu fannst manngerð grjóthruga um 500 m NV af Digravörðu sem gætu verið leifar af hrundum kofa.

NM-150:015. Rétt. Neðst í brekkunni ofan við bæinn, ofan við fjósið, snýr NA-SV og vesturveggur byggður inn í hlíðina. Steinhleðslur sáust í innanverðum veggjum í eldri fornleifaskráningu, grasi grónir að utan. Hleðsluhæð að austan 0,5 m, að vestan 1,5 m.

NM-150:016. Heimild um myllu. Samkvæmt *Sveitum og jörðum* var mylla við Myllulæk, notuð seinast 1917. Í örnefnalýsingu segir að í myllunni hafi verið malað korn þar sem síðar var kallað Vatnsmyllutóft, út og niður af Hjáleiguhúsi. Í eldri fornleifaskráningu var myllan skrásett í um 35 m fjarlægð frá steinsteyptri hlöðu og 15 m frá heimreið, niður með læk. Erfitt var að sjá móta fyrir tóft vegna gróðurs en stærð virðist 3x2,5 m.

NM-150:017. Tóft-óþekkt. Í örnefnalýsingu gat um óljósa tóft á Skjólkambi en við fornleifaskráningu 1997 fundust ekki ummerki um hana.

NM-150:018. Kvíar. Upp af Yztutungu, meðfram brekkunni, voru Kvíar. Fyrir ofan Kvíarnar hét Kvíaból samkvæmt örnefnalýsingu. Í eldri fornleifaskráningu fannst garður, í um 60-70 m fjarlægð NV af íbúðarhúsi.

NM-150:019. Heimild um hesthús. Á sléttuðum hól suður af útihúsum sem nú eru í notkun, á um 8-10 m löngu og um 5 m breiðu svæði.

NM-150:020. Áveita. Á ásnum vestan við Lönguhlíðina heitir Flatásendi, utan á honum er vatnsveituskurður, var Svínáin tekin þar niður, var hún notuð til að mala korn, aðallega rúg og veitt á tún og engjar samkvæmt örnefnalýsingu. Í eldri fornleifaskráningu er áveitan skrásett nálægt vegi, undir Selhnaus, við á. Einnig sáust skurðir við ána um 200 m til vesturs og neðan við veg, í um 200 m í átt að Hofi. Skurðirnir eru um metri á breidd, gerðir úr stórgrýttu grjóti og torfi, um 2 m háir. Samkvæmt heimildamanni voru þeir endurhlaðnir á hverju ári.

NM-150:021. Leið. Í örnefnalýsingu er getið um Selgötur, troðna hestagötu, sem lá heiman frá bænum og upp í Hofssel. Í eldri fornleifaskráningu var vegur skrásettur í beinni línu frá bænum Hofi (NM-150:001) að Hofsseli (NM-150:09).

NM-150:022. Brúarmýri-brýr. Brúarmýri er samkvæmt örnefnalýsingu út og upp úr Fremsta-Tanga, liggur út og upp Brúarmýrarhall. Tvær brýr voru yfir mýrina en nú er þar sléttað tún.

NM-150:023. Álfasteinar-huldufólksbústaður. Samkvæmt örnefnalýsingu var huldufólksbústaður niður af Ærhúsum, um 80-100 m NA af efra íbúðarhúsi, á um 12-15 m svæði.

NM-150:024. Svarðargrafir. Nærri vegi undir brekku, nálægt Myllulæk. Í eldri fornleifaskráningu getur um lág eða dæld, 0,5-1,5 m á dýpt, marga gróna skurði og margar grafir sem eru nálægt því að vera ferhyrndar.

NM-150:025. Túngarður. Samkvæmt eldri fornleifaskráningu liggur hann N-S undir brekkunni ofan við vestara íbúðarhús. Ekki var hægt að sjá úr hverju hleðslan er. Túngarðurinn var skráður vestan við meinta hofatóft, utan línulagnar.

NM-150:026. Garðkofi-hlaða. Var skráður í eldri fornleifaskráningu í um 40 m fjarlægð í N frá vestara íbúðarhúsi, í sléttuðu túni.

NM-150:027. Brekkuhús-fjánhús. SV af vestara íbúðarhúsi, SV af „hofatóft“, frammi á brekku. Í eldri fornleifaskráningu sagði að ekki væri hægt að segja til um stærð og lögun, en að hér hafi verið tvístæðuhús og hlaða bak við.

NM-150:028. Smalakofi. Stendur efst á Brandsvörðu, um 300 m N við Brandsvörðulæk. Samkvæmt eldri fornleifaskráningu hafa steinar hrunið inn en hleðslur standa enn, ca. 50 cm háar, við inngang. Kofinn snýr A-V, inngangur í V enda.

NM-150:029. Brandsvarða. Á sama stað og NM-150:028, um 300 m N af Brandsvörðulæk.

NM-150:030. Digravarða. Út og norður af Digravörðu heitir Langabarð, um 500 m SA af NM-150:014.

NM-150:031. Hjáleiguhús. Austast í túni er örnefnið Hjáleiga, en engin vitneskja um býli fylgir því nafni.⁸

Í landi Hofs er áhugavert örnefni, Lýrittahraun, en samkvæmt athugasemdum við örnefnaskrá Hofs eru lýrিতtar merkjasteinar á landamærum, sbr. Jónsbók, landleigubálk, 3. kapítula, „um eignaskipti á jörðum“, sjá einnig skýringar yfir fornyrði lögbókar bls. 332. Geta má þess að Páll Pálsson hefur ritað um landskipulag í Jökuldal tengt lýrittum eða rúnasteinum.⁹

⁸ Mjöll Snæsdóttir, Orri Vésteinsson og Sædis Gunnarsdóttir. (1997). „Fornleifaskráning í Fellahreppi.“ Fornleifastofnun Íslands, bls. 148-156; Örnefnaskrá Hofs.

⁹ Ármann Halldórsson, 1974. *Sveitir og jarðir í Múlaþingi, I. bindi*, bls. 414-416; Mjöll Snæsdóttir, Orri Vésteinsson og Sædis Gunnarsdóttir. (1997). „Fornleifaskráning í Fellahreppi.“ Fornleifastofnun Íslands, bls. 148-156; ÍF XI, 254; DI IV, 213; DI V, 394-395; Örnefnaskrá Hofs; JJ, bls. 357; Túnakort Hofs; Örnefnaskrá Hofs; örnefnakort Helga Hallgrímssonar vegna skógræktar; Páll Pálsson. „Þúsund ára skipulag.“ Tímaritið Glettingur, 3. tbl. 2006.



Mynd 7. Tóft 2727-1 að Hofi sýnd með fjólublárrí uppmælingu, blá lína er eldri tillaga línulagnar og rauð lína er endanleg tillaga línulagnar.

Nauðsynlegt reyndist að staðsetja og mæla upp eftirfarandi tóft:

2727- 1 (NM-150:003).

Hoftóft. Í *Sveitum* og *jörðum* segir að við brekkurótina að bæjarbaki sé forn tóft sem er talin í munnmælum vera af hofi (NM-150:003). Tré er sagt gróðursett við brekkurótina og haft er eftir heimildamanni í eldri fornleifaskráningu að tóftin



Mynd 8. Horft til SV yfir 2727-1 (NM-150:003) hjá Hofi.

sé NV við tréð. Þegar map.is/mulathing/# er skoðað virðist hoftóftin NM-150:003 merkt inn á röngum stað, þ.e. utan túns til vesturs. Samkvæmt heimildamanni,¹⁰ lýsingu úr fornleifaskráningu og merkingu þar inn á túnakort má telja rétt að hoftóftin sé staðsett innan

¹⁰ Munnlegar heimildir 03.01.2022, Gunnar Björnsson, fyrrum ábúandi að Hofi I, f. 1947.

túns, í brekkurótum vestan við Hof II. Daniel Bruun skoðaði tóftina árið 1909 og lýsti henni sem 19x9 m stórri með nokkuð þykkum veggjum, áttalag S-N. Samkvæmt dagbókarfærslum Adolfs Friðrikssonar fornleifafraeðings frá 1992 var rústin afar flöt og ógreinileg. Hún lá í hallanda ofan við bæinn þar sem gróðursett voru tré um 1960.



Mynd 9. Horft til SV yfir 2727-1 (NM 150:003) hjá Hofi.

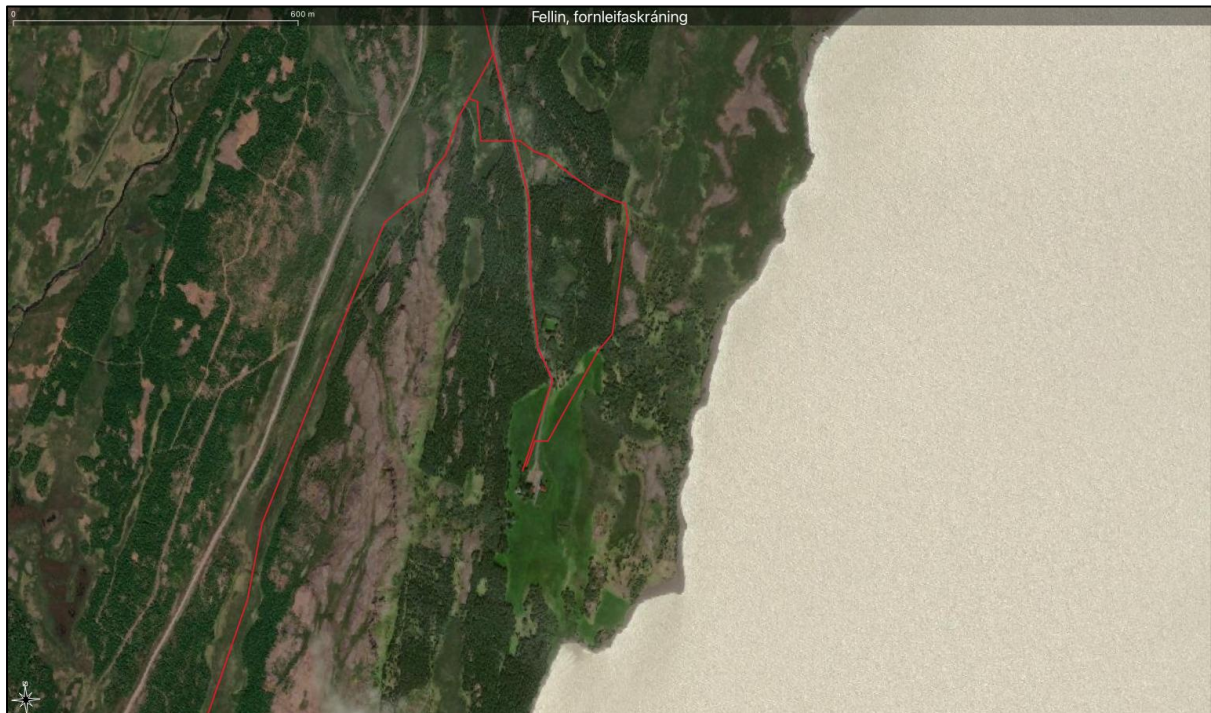
Þyrnirunni og blómabeð lágu í og við vesturvegg tóftarinnar. Þá hafði verið sléttað yfir hluta tóftarinnar nyrst og líklega syðst og svæðið norðaustan við tóftina sléttað nýlega (fyrir árið 1992). Þar rétt hjá stóð smiðja, smákofi. Samkvæmt dagbókarfærslunni hefði verið ógerningur að finna tóftina árið 1992 án leiðsagnar. Samkvæmt frásögn heimildamannsins Árna Björnssonar (f. 1890) voru hólf tóftarinnar eitt sinn svo djúp að ef maður stóð í henni þá var hann í hvarfi frá gamla bænum. Eftir gosið 1875 var vikri mokað í hana og varð hún því grunn eftir það. Í eldri fornleifaskráningu og í *Sveitum og jörðum* segir að tóft NM-150:003 (hoftóft) að Hofi sé friðlýst, en í skrá um friðlýstar fornleifar er ekki hægt að sjá að svo sé í dag.¹¹

Farið var á vettvang 18. janúar 2022 til að mæla upp tóftina. Til aðstoðar var Gunnar Björnsson, fyrrverandi úbúandi að Hofi. Tóftin var mæld upp 18x7 m og liggur NA-SV. Svörðurinn þar sem tóftin var mæld upp er rofinn að stórum hluta. Tóftin er illgreinanleg á vettvangi en hún var mæld upp samkvæmt úbendingum heimildamanns. Þar sem tóftin var mæld upp standa nú há tré. Nagað hefur verið af berki þeirra (líklega vegna geitahalds á svæðinu).

Línulögn var færð til austurs hjá Hofi til að raska ekki minjum NM-150:003 (hoftóft) og NM-150:027 (Brekkuhús-heimild um fjárhús). Minjar NM-150:027 eru um 40 m vestan við línulögn og hoftóft NM-150:003 var mæld upp 55 m vestan við línulögn.

¹¹Ármann Halldórsson, 1974. *Sveitir og jarðir í Múlaþingi, I. bindi*, bls. 414-416; Bruun, Daniel og Finnur Jónsson. (1909). „Om hove og hovudgravninger pa Island.“ *Aarboger for Nordisk Oldkyndighed og historie*. Det kongelige nordiske oldskrift-selskab. II. række, 24. bind, Mjöll Snæsadóttir, Orri Vésteinsson og Sædis Gunnarsadóttir. (1997). „Fornleifaskráning í Fellahreppi.“ Fornleifastofnun Íslands, bls. 157-165; Ágúst Ó. Georgsson. (1990). *Fornleifaskrá. Skrá um friðlýstar fornleifar*. Fornleifanefnd - Þjóðminjasafn Íslands. Reykjavík; Adolf Friðriksson. (1992). „Dagbók úr Hofsléiðangri.“ Fornleifastofnun Íslands.

Ekki er hægt að sjá við skoðun á heimildum, loftmyndum og á vettvangi að fyrrnefndum minjum verði raskað við lagningu línulagnarinnar.



Mynd 10. Línulögn hjá Ási sýnd með rauðu.

Ás

Að Ási hefur verið kirkjustaður frá því um árið 1200 skv. kirknaskrá Páls og var prestsetrið þar lagt niður árið 1883. Er bæjarins er getið í Droplaugarsona sögu. „*Ozur hét maðr, er bjó undir Ási fyrir vestan vatnit. Hann var mágr Helga Ásbjarnarsonar. ...Þat er sagt, at Ozurr er vitr maðr ok mjok hafðr við mál manna.*“ Heimildir eru um að árið 1284 hafi verið kirkjueign að Ási og 1397 kemur Ás einnig fyrir í heimildum þegar eignir Maríukirkju eru taldar upp, s.s. altarisklæði, glóðarker, eldberi, Jóns postula líkneski, kaleikur, kross með líkneski, bakstursjárn og „*Mariaeskriptt*“. Þangað lá tíund með lýsistollum milli Teigarár og Rangár. Árið 1463 seldi Magnús Árnason Þorgils Finnbogasyni jörðina fyrir 72 hdr og árið 1523 og 1524 er getið um biskupstíund og Rómartoll og árin 1544, 1566 og 1695 eru til skriflegar heimildir um eigendaskipti á jörðinni. Býlin Ássel og Sigurðargerði voru afbýli frá Ási. Í máldaga frá 1576 virðist eign kirkjunnar ekki eins ríkmannleg og tveimur öldum áður; talin eru upp messuklæði (laus hökull og lasinn serkur), einn kaleikur og annar brotinn, altarissteinar og altarisbúningur og einn vondur sloppur, bækur með „*vondum og godum*“, dúkur, krossar, klukkur, kórþjalla, glóðarker og koparpípa og nýuppgergt og „*glitad alltarisklaedi*“. Varðveist

hefur lýsing á völdugum, áttköntuðum koparhring í Áskirkju frá árinu 1817. Hann var með ferköntuðum stykkjum og var hver kantur kringlóttur og í þeim kanti sem snýr fram var kringlótt plata er virtist úr silfri og með innsettum fimm silfurplötum. Á milli stykkjanna var grafið letur sem voru talið vera nöfn Guðspjallarmannanna.¹²

Eftirfarandi fornleifar hafa verið skráðar í landi Áss:

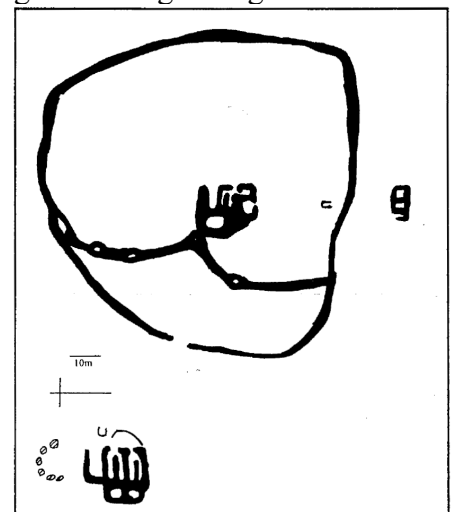
NM-149:001. Bæjarhóll. Torfbærinn stóð rétt utan við íbúðarhúsið, milli hans og kirkjunnar var mjótt hlað. Samkvæmt eldri fornleifaskráningu stóð þar burstabær með fimm stöfnum sem sneru austur að fljóti, á stalli vestan kirkjunnar. Lágur klettur hefur verið að baki bænum. Búið er að slétta úr tóftunum.

NM-149:002. Kirkja. Bændakirkja er talin hafa verið að Ási frá því fyrir 1200 og fram á daga Brynjólfs Sveinssonar. Í eldri fornleifaskráningu segir að gamall kirkjugarður sé umhverfis kirkjuna en núverandi grafreitir um 30 m norðan norðan túnsins, það móti fyrir leiðum en fæst þeirra séu merkt. Umhverfis kirkjugarðinn er grjóthleðsla, um 0,6 m há. Garðurinn virðist hafa verið fylltur upp því að land innan grjótgarðsins er jafnhátt honum og því hærra en landið umhverfis.

NM-149:003. Hólshús-fjánhús og hlaða, um 60 m SA af gamla bæjarstæðinu um 80 m ofan fljóts. Samkvæmt eldri fornleifaskráningu eru fjárhúsin 8x3 m og hlaða 5x3 m. Veggir stóðu er sú fornleifaskráning var gerð og timbur og torf úr þekju í botn tóftarinnar. Einhverjar ójöfnur við NV hlið hússins, líklega leifar eldri byggingar.

NM-149:004. Sigurðarsléttu. Þakslétta, þar er nú tún og ekki hægt að greina svæðið sérstaklega frá túninu umhverfis.

NM-149:005. Ássel. Þar var fornt eyðibýli sem vitað er til að fór í eyði 1707 og var síðar í ábúð af og til, ábúð lögð af árið 1920. Síðar beitarhús til ársins 1945. Samkvæmt eldri fornleifaskráningu er bæjarstæðið umlukið garði úr torfi og grjóti, um 1 m breiður og um 1 m á hæð þar sem hann er hæstur. Fyrir miðju innan garðs er bæjarstæðið. Bæjarhúsin eru á dálítilli upphækkun. Grjóthleðslur standa enn, sem og fjánhús með garða fyrir miðju (Bæjarhús). Aflangur 10 m hóll á breidd nær frá bæjarhúsunum að S hlið túngarðs, þar

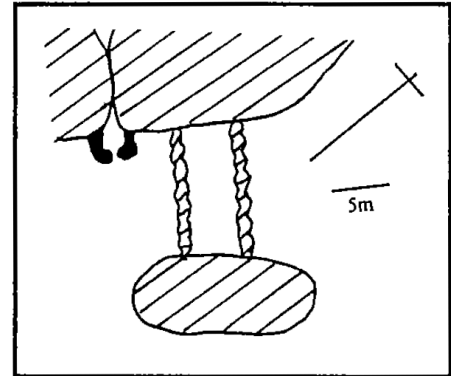


Mynd 11. NM-149:005. (Mjöll Snæsdóttir, o.fl., 1997, bls. 141).

¹²Ármann Halldórsson, 1974. *Sveitir og jarðir í Múlaþingi, I. bindi*, bls. 412-414; ÍF XI, 143, 160, 163, 249; DI V, 394-395, DI XII, bls. 4, DI XI, 327-328, DI IV, 213, DI XV, 680, DI XIV, 457-458; Mjöll Snæsdóttir, Orri Vésteinsson og Sædis Gunnarsdóttir. (1997). „Fornleifaskráning í Fellahreppi.“ Fornleifastofnun Íslands, bls. 157-165; Ágúst Ó. Georgsson. (1990). *Fornleifaskrá. Skrá um friðlýstar fornleifar*. Fornleifanefnd - Þjóðminjasafn Íslands. Reykjavík; örnefnakort Helga Hallgrímssonar vegna skógræktar.

hafa líklega staðið eldri hús. Um 40 m V túngarðinum eru tvenn fjárhús og hlöður, beitarhús frá Ási. Gata liggur frá bæjarhólnum upp að fjárhúsunum. Um 12 m S af túngarði er þrískipt tóft, líklega heytóft. Tveir garðar liggja N og S frá horni bæjarhólsins. Í syðri garðinum er lítill hringlaga hóll, í nyrði garðinum er tvær ferkantaðar smátóftir, hugsanlega Hæsnahús í örnefnalýsingu. Túngarðurinn er tvöfaldur á kafla A bæjarstæðisins.

NM-149:006. Leikvöllur. Í eldri fornleifaskráning getur um tóft sem er um 30 m NV við horn núverandi túns þar sem tvær einfaldar grjótraðir voru hlaðnar á milli tveggja kletta. Um 5 m SV þeirra er smátóft, um 1x1 m að stærð. Var þetta talin vera leikvöllur barna á 20. öld.¹³



Mynd 12. Tóft NM-149:006 (Mjöll Snæsdóttir o.fl., 1997, bls. 142).

NM-149:007. Sigurðargerði-beitarhús. Forn eyðibýli sem vitar er til að var búið á á árunum 1703-1842 (sjá NM-149:008). Síðar beitarhús, a.m.k. frá 1880-1962. Samkvæmt eldri fornleifaskráningu standa þar steinsteypt fjárhús og sjást leifar eftir einhverskonar byggingu við girðingu um 10 m ofan steinsteyptu húsanna, nyrst í túninu. Greinilega ferkantað veggjalag, en hleðslur horfnar, hleðslugrjót í kring.

NM-149:008. Sigurðargerði-bústaður. Forn eyðibýli sem vitar er til að var búið á á árunum 1703-1842. Þekkt ártöl í sögu býlisins er 1703-1832. Síðar voru þar beitarhús a.m.k. frá 1880-1962. Samkvæmt eldri fornleifaskráningu var bæjarstæðið á hæð, um 200 m ofan Svínár, beint á móti N enda Prestsáss. Bæjarhóllinn greinilegur, um 20x15 m en hefur verið sléttaður. Í hólnum er rof þar sem sést í torfhleðslur og grjóthrun og eru grjóthleðslur að koma upp í landrofi.

NM-149:009. Miðhús-heimild um fjárhús. Um 10 m SV við bæjarhóllinn á Sigurðargerði.

NM-149:010. Þúfusel. Sokknar tóftir, inn og upp af Ásseli og um 10 m V af læk.

NM-149:011. Staðarsel. Tvær sokknar tóftir norðvestur af Leiru, 200 m norðaustan við Þverá. Í notkun fram á síðari hluta 19. aldar. Samkvæmt eldri fornleifaskráningu er stærri tóftin er þrískipt, stærra hólfíð 8x4, tvö smærri hólf áföst, innangengt á milli þeirra. Veggir nokkuð sokknir en grjót sést í hleðslum. Um 35 m V við þrískiptu tóftina er önnur smærri tóft, 5x3 m og veggir óverulegir, minna 3x1 m hólf við NA vegg tóftarinnar.

¹³ Ármann Halldórsson, 1974. *Sveitir og jarðir í Múlaþingi, I. bindi*, bls. 412-414; Mjöll Snæsdóttir, Orri Vésteinsson og Sædís Gunnarsdóttir. (1997). „Fornleifaskráning í Fellahreppi.“ *Fornleifastofnun Íslands*, bls. 137-148; ÍF XI, 254; DI IV, 213; DI V, 394-395; JJ, bls. 357; Túnakort Hofis; Örnefnaskrá Hofis; örnefnakort Helga Hallgrímssonar vegna skógræktar; Páll Pálsson. „Þúsund ára skipulag.“ *Tímaritið Glettingur*, 3. tbl. 2006.

- NM-149:012. Húsatóttahjalli.** Undir honum eru fornar tóftir, ekki vitað um hlutverk.
- NM-149:013. Stekkur.** Grjóthlaðinn, tvíhólfa stekkur.
- NM-149:014. Mylla.** Samkvæmt eldri fornleifaskráningu er mylla (kornmylla) við fossbrún um 200 m ofan við þar sem Svíná og Þverá mætast. Grjóthleðslur kornmyllunnar standa enn og um 50 m löng renna úr ánni ofan myllunnar. Rennan liggur í lítið, ferkantað 1x2 m hólf. Til hliðar er annað grjóthlaðið hólf.
- NM-149:015. Myllugötur.** Götturnar lágu frá Ási NM-149:001 að kornmyllunni NM-149:014.
- NM-149:016. Mylluvað.** Á Svíná.
- NM-149:017. Tóft.** Samkvæmt eldri fornleifaskráningu er tóft á hólí NA við þar sem gamli þjóðvegurinn og heimreiðin að Ási mætast. Lítið grjótbyrgi, óvönduð hleðsla, opið til austurs.
- NM-149:018. Heimild um áveitu.** Fannst ekki við skráningu 1997.
- NM-149:019. Smalakofi.** Á Kofaenni. Í eldri fornleifaskráningu getur um bungulaga upphækkun sem í er ferkantað rof, gæti verið smalakofinn.
- NM-149:020. Vörslugarður.** Í eldri fornleifaskráningu segir að mikill grjótgarður liggja frá Leginum og upp skriðuna í Klifsenda fremri á um 1 km svæði. Fjargirðingar frá því snemma á 20. öld. Hlið er í garðinn þar sem Klifsgatan liggur í gegn. *Vörslugarðurinn sést á loftmynd rétt norðan við skurði hjá túni, hann er utan línulagnar.*
- NM-149:021. Nátthagi.** Samkvæmt eldri fornleifaskráningu er hann um 30 m ofan fljótsins og um 20 m N frá kletti, einföld röð af grjóti.
- NM-149:024. Vað.** Austan við Fiskiklett, greinilegar götur liggja að vaðinu.
- NM-149:025. Gata.** Suðvestan við skriðuna frá Steinaborg og áleiðis inn fyrir Klifsenda og áfram upp á Fell. Samkvæmt eldri fornleifaskráningu liggur gatan frá Klifsenda fremri inn með Klifunum, er upphlaðin á köflum, um 1-2 m þar sem hún er breiðust og um 1 m þar sem hún er hæst. Grjót er bæði í götunni og meðfram henni.
- NM-149:026. Selgötur.** Liggja frá Miðá nálægt miðju úr Klauf og áleiðis upp á Ássel. Samkvæmt eldri fornleifaskráningu liggja greinilegar hestagötur á köflum á leið sem liggur frá Ási upp að Ásseli.
- NM-149:027. Álfasteinn.** Huldufólksbústaður, á klettabrún SV bæjarstæðisins.
- NM-149:028. Nónás.** Huldufólksbústaður, norðan við Nónengi.
- NM-149:029. Steinaborg.** Draugasaga, eilítið sunnar en Nóngata, undir klifinu.
- NM-149:030. Vörslugarður.** Frá Leginum og upp skriðuna í Klifsenda fremri. Fjargirðingar frá því snemma á 20. öld. Samkvæmt eldri fornleifaskráningu liggur garðurinn á um 100 m kafla beint upp (vestur) frá fljótinu og upp að Álfasteini. Þar beygir hann til N og fer út hlíðina

allt þar til ofan kirkjunnar. Um 80 m norðan frá Álfasteini beygir hann svo til fjalls í vestur á um 20 m kafla upp í kletta. *Vörslugarðurinn er utan línulagnarinnar.*

NM-149:031. Rétt. Grjót og torfhlaðin, réttin tvíhólfa. Stendur upp í brekku á hjalla 80 m vestan kirkjunnar samkvæmt eldri fornleifaskráningu.

NM-149:032. Öskuhaugur. Samkvæmt eldri fornleifaskráningu er öskuhaugurinn í miðju túni, um 50 m suður af kirkjunni og um 20 m norðvestur af Hólshúsum. Þar er kringlóttur 5x5 m hóll, um 1 m hár, í honum er um 2x2 m dæld. Þarna var öskunni sem féll árið 1875 safnað saman í einn haug.

NM-149:033. Fjánhús. Samkvæmt eldri fornleifaskráningu er í túni, um 50 m sunnan við gamla bæjarstæðið eru tvö samstæð fjánhús og hlöður að baki þeim. Timbur og bárujárn eru í báðum tóftunum og garði fyrir miðju og eru húsin því ekki gömul.

NM-149:034. Heystæði. Í eldri fornleifaskráningu eru útlínur þriggja ógreinilegra tófta skráðar, um 15 m sunnan við réttina (NM-149:031), ofan við skógræktina, vestur af gamla bæjarstæðinu.

NM-149:035. Ásgerði. Býli, fór í eyði árið 1707. Ekki er vitað hvort þetta var sérstakt býli eða hvaða jörð það tilheyrði.

NM-149:036. Tóft. Grjóthlaðin og hringlaga, 5x3 m með op til norðausturs, lítill grjótgarður liggur til suðausturs. Líklega stekkur eða kvíar.¹⁴

Ekki er hægt að sjá við skoðun á heimildum, loftmyndum og á vettvangi að fyrrnefndum minjum verði raskað við lagningu línulagnarinnar.

¹⁴Ármann Halldórsson, 1974. *Sveitir og jarðir í Múlaþingi, I. bindi*, bls. 412-414; Mjöll Snæsdóttir, Orri Vésteinsson og Sædis Gunnarsdóttir. (1997). „Fornleifaskráning í Fellahreppi.“ *Fornleifastofnun Íslands*, bls. 157-165; Örnefnaskrá Áss; Ágúst Ó. Georgsson. (1990). *Fornleifaskrá. Skrá um friðlýstar fornleifar*. Fornleifanevnd - Þjóðminjasafn Íslands. Reykjavík; Halldór Stefánsson. (1970). „Fornbýli og eyðibýli í Múlasýslum.“ *Múlaþing, V*, bls. 172-187.



Mynd 13. Tóftir nálægt línulögn hjá Ási sýndar með bleiku, eldri tillaga um línulögn með bláu og endanleg línulögn með rauðu.

Efirtaldar fornminjar voru mældar upp að Ási:

2727-2 (NM-149:023).
Svarðarmýri. Mógrafir. Í eldri fornleifaskráningu og út frá örnefnalýsingu var Svarðarmýri skráð í mýri, norðaustan við Tíðaklett, en svarðargröfin var ekki talin mjög gömul. ***Svarðargröfin var skoðuð á vettvangi og mæld upp. Hún er um 66 m þar sem hún er lengst og***



Mynd 14. Svarðargrafir 2727-2 (NM-149:023).

*um 45 m þar sem hún er breiðust.*¹⁵

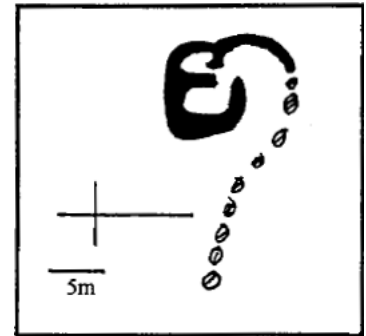
2727-3 (NM-149:022). Gamli-Stekkur. Samkvæmt örnefnaskrá var Gamli-Stekkur undir kletti. Í eldri fornleifaskráningu var tvískiptur stekkur og grjóthlaðið garðlag út frá minna hólfinu skráð um 20 m A af heimreið, í kvos á milli tveggja klettaholta. Þá var talið að tóftin væri í hættu vegna mikillar lerkiræktunar.¹⁶ *Tóftin var mæld upp á vettvangi, hún er 10x9 m, með inngang til vesturs.*



Mynd 16. Horft til vestur yfir Gamla-Stekku, 2727-3 (NM-149:022).

Minjarnar 2727-2 (NM-149:023), Svarðamýri – svarðargröf, sem er ekki talin vera mjög gömul, er austan við skóglendi, í yfir 200 m fjarlægð austan við línulögnina eftir að línan var færð. Minjarnar 2727-3 (NM-149:022), Gamli-Stekkur, er í skóglendi, í um 63 m fjarlægð austan við línulögnina eftir að línan var færð.

Minjarnar NM-149:006, leikvöllur frá 20. öld, er í skógarrjóðri, í um 19 m fjarlægð vestan við línulögnina. Ekki er hægt að sjá við skoðun á heimildum, loftmyndum og á vettvangi að fyrrnefndum minjum verði raskað við lagningu línulagnarinnar.

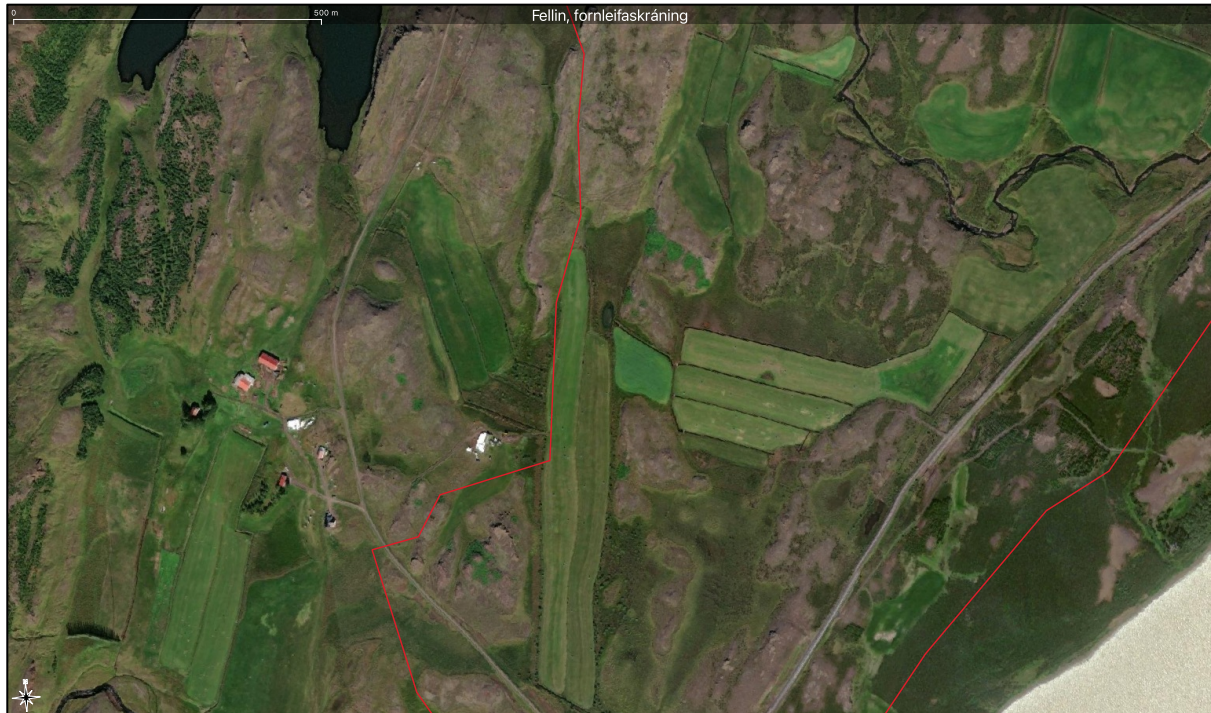


Mynd 15. Tóft NM-149:022. Mjöll Snæsdóttir o.fl., 1997, bls. 146.

Línulögnin hjá Ási fylgir heimreið að mestu leyti eftir að línunni var breytt, en áður lá hún í gegnum skóglendi.

¹⁵ Ármann Halldórsson, 1974. *Sveitir og jarðir í Múlþingi, I. bindi*, bls. 412-414; Mjöll Snæsdóttir, Orri Vésteinsson og Sædis Gunnarsdóttir. (1997). „Fornleifaskráning í Fellahreppi.“ Fornleifastofnun Íslands, bls. 137-148; ÍF XI, 254; DI IV, 213; DI V, 394-395; JJ, bls. 357; Túnakort Hofs; Örnefnaskrá Hofs; örnefnakort Helga Hallgrímssonar vegna skógræktar; Páll Pálsson. „Þúsund ára skipulag.“ Tímaritið Glettingur, 3. tbl. 2006.

¹⁶ Ármann Halldórsson, 1974. *Sveitir og jarðir í Múlþingi, I. bindi*, bls. 412-414; Mjöll Snæsdóttir, Orri Vésteinsson og Sædis Gunnarsdóttir. (1997). „Fornleifaskráning í Fellahreppi.“ Fornleifastofnun Íslands, bls. 137-148; ÍF XI, 254; DI IV, 213; DI V, 394-395; JJ, bls. 357; Túnakort Hofs; Örnefnaskrá Hofs; örnefnakort Helga Hallgrímssonar vegna skógræktar; Páll Pálsson. „Þúsund ára skipulag.“ Tímaritið Glettingur, 3. tbl. 2006.



Mynd 17. Línulögn hjá Ormarsstöðum sýnd með rauðu.

Ormarsstaðir

Bæjarinn er getið í Droplaugasona sögu, en Ketill Þrymr Þiðrandason keypti þar land á vorþingi fyrir Ormar Rögnvaldsson sem bjó þar til elli. Heimildir eru um landamerki að Ormarsstöðum árið 1463. Tvær hjáleigur eru frá Ormarsstöðum: Refsmýri sem er getið um árin 1847 og 1861 og Hlíðarsel. Í jarðatali er Ormarsstaðahjáleiga einnig nefnd og hún er sögð í byggð árið 1804 en ekki 1847, en hugsanlega var átt við býlið Hlíðarsel. Refsmýri var skipt upp úr landinu árið 1880. Býlinu Ormarsstöðum var þrískipt og eiga Ormarsstaðir I Hlíðarselsland og Teig, Ormarsstaðir II á annað land til brúna, heiðin er óskipt. Ormarsstaðir II fóru í eyði árið 1989. Ormarsstaðir III er nýbýli sem stofnað var úr landi Ormarstaða I árið 1961. Friðlýstar fornleifar sem hafa 100 m friðlýsingarradíus, eru rétt utan við túnið að Ormarsstöðum. Þar er svonefndur Ormarsshaugur friðlýstur, skammt frá eyðibýlinu Hlíðarseli. Haugurinn var friðlýstur af Matthíasi Þórðarssyni árið 1930.¹⁷

¹⁷Ármann Halldórsson, 1974. *Sveitir og jarðir í Múlapingi, I. bindi*, bls. 406-409; ÍF XI, 140; DI V, 394-395; Mjöll Snæs dóttir, Orri Vésteinsson og Sædis Gunnarsdóttir. (1997). „Fornleifaskráning í Fellahreppi.“ Fornleifastofnun Íslands, bls. 157-165; örnefnaskrá Ormarstaða; Ágúst Ó. Georgsson. (1990). *Fornleifaskrá. Skrá um friðlýstar fornleifar*. Fornleifanefnd - Þjóðminjasafn Íslands. Reykjavík; Sveinbjörn Rafnsson. (1983). Frásögur um fornaldarleifar, II, 1817-1824, bls. 641; örnefnakort Helga Hallgrímssonar vegna skógræktar.

Eftirfarandi fornleifar hafa verið skráðar í landi Ormarsstaða:

NM-147:001. Bæjarhóll. Nyrst á hóli þar sem eldra íbúðarhúsið stendur, 25 m langur og 15 m breiður.

NM-147:002. Ormarshaugur. Meintur haugur landnámsmannsins Ormars sem um getur í Droplaugarsona sögu. Haugurinn er friðlýstur og er rétt utan við Hlíðarselstún og er sagður álagablettur sem bannað er að raska. Samkvæmt eldri fornleifaskráningu hefur torfgarður verið hlaðinn í kringum hauginn.

NM-147:003. Leyningshús. Heimild um fjárhús, í lægð spölkorn utan við bæ og nýbyggð fjárhús (árið 1971).

NM-147:004. Rétt. Hjá Réttarkletti. Ofan við klettinn er gömul skilarétt sem var byggð úr grjóti fyrir aldamótin 1900, aflögð skömmu fyrir 1971. Veggir eru um 0,6-0,8 m þykkir, hlaðið í skörð á klettinum.

NM-147:005. Réttargata. Lá heim að bæ.

NM-147:006. Hesthúsgrund. Heimild um hesthús. Tóftin var við hól norður af nýja íbúðarhúsinu en sléttuð í riðuhreinsuninni (húsbrotinu mikla skv. eldri fornleifaskráningu).

NM-147:007. Halahús. Fjárhústóft, illgreinileg skv. eldri fornleifaskráningu.

NM-147:008. Gullinmóskofi. Hesthús, engar tóftir greinilegar skv. eldri fornleifaskráningu.

NM-147:009. Túngarður. Engin merki fundust um túngarðinn skv. eldri fornleifaskráningu.

NM-147:010. Mylla. Við Ormsstaðaá, beint suður af gamla íbúðarhúsinu. Í eldri fornleifaskráningu sást óglöggur garður sem lá í boga frá ánni í átt að óglöggri tóft á grasi vöxnum bakka og vatnsrás.

NM-147:011. Stekkur. Skv. eldri fornleifaskráningu er hann 7x4 m að innanmáli og vestan við hann er garður sem myndar stærra hól, ca. 13x6 m að innanmáli. Hleðsluhæð mest 0,7 m. Tóftin er fyrir innan Kvistinn, rétt ofan fljótsbakka og um 15-20 m frá malarbakka við fljótið, austan við tún. Önnur ógreinilegri tóft ca 5 m suðvestan við þessa undir brekkunni, ógleggri og útflattari, veggjahæð mest 0,4 m, 10x5 m A-V, lítil útbygging eða aukahólf að sunnan, ca. 3,5x4 m að utanmáli.

NM-147:012. Fjárskýli. Skammt neðan og austan við þjóðveg.

NM-147:013. Nátthagi. Við Ormsstaðaá, uppi á nyrðri brún Ormarsstaðagilsháls. Samkvæmt eldri fornleifaskráningu liggur hann á um 160 m kafla upp með árgilinu í sveig frá austri og til suðurs eins og árfarvegurinn. Á nátthagnum er 2 metra breitt hlið um 100 m suður frá stekki **NM-147:024**. Breidd 0,8-1 m, hleðsluhæð 0,4-0,5 m. Grasi grónar grjóthleðslur.

NM-147:014. Svarðarhraun. Heimild um svarðargrafir.

NM-147:015. Svörður. Svarðargrafir í mýrarsundi frá Neðravatni niður í Teigsblá. Í sundinu eru mógrafir með feikna djúpum sverði, 14-16 stungur. Mógrafarsvæði 40-50 m langt og álíka breitt er meðfram (neðan við) veginn út að Refsmýri, austur af norðurenda Leyningsins. Svæðið er innan túngirðingar í Teigsblá.

NM-147:016. Hólshús. Heimild um fjárhús, um 40 m í vestur frá eldra íbúðarhúsi.

NM-147:017. Teigsáveita. Við Húsagarðsklettablá var deililón í Teigsáveitu. Í eldri fornleifaskráningu getur um nokkuð siginn og vel gróinn torf- og grjóthlaðinn garð, á mjóu sundi vestan við Húsakletta, liggur austur-vestur, lengd um 30 m. Garðurinn hefur leitt vatn af blánni eftir sundi meðfram Húsaklettum og suður í Teigsblá, hleðsluhæð 40-50 cm.

NM-147:018. Heimild um fjós. Var heima við gamla bæinn. Sléttað hefur verið yfir allt bæjarstæðið.

NM-147:019. Leið. Götur á milli bæja lágu í Fögrulág, í dæld norður af Neðravatni, norður af mel sem rís út af vatninu. Reiðgötur, 2-3 samsíða víðast hvar.

NM-147:020. Brunnur. Samkvæmt örnefnaskrá kom streymandi lind fram úr Balaklettum, í um 50 m norður af gamla íbúðarhúsinu.

NM-147:021. Hlíðarsel. Í eldri fornleifaskráningu segir að búið hafi verið í Hlíðarseli fram undir 1930, beitarhús voru þar frá Ormarsstöðum til 1945. Tóftirnar eru um 5 m norðan við læk sem kemur niður úr grónu gili. Þarna eru tvær tóftarþyrpingar. Tóftirnar standa á upphækkun og kunna eldri tóftir að vera undir. Hleðsluhæð tófta er um 1,6 m. Aftan við beitarhúsatóftirnar er önnur eldri tóftaþyrping og matjurtagarður og grasi vaxinn og grjóthlaðinn túngarður í kringum tóftirnar, um 70 m breiður og 50 cm hár þar sem hann er hæstur.

NM-147:022. Smiðja. Heimild um smiðju norðan við nýleg fjárhús og hlöðu. Samkvæmt bónda kom upp gjall þegar verið var að ýta til norðan við nýju fjárhúsin.

NM-147:023. Smiðjugrund. Heimild um smiðju. Engin ummerki sjást á sléttuðu túninu.

NM-147:024. Stekkur. Samkvæmt eldri fornleifaskráningu er hann á brún árgils Ormsstaðaár, norðan gils, liggur A-V, inngangur til A, tvíhólfa, veggir úr grjóti og torfi, þykkt 1-1,20 m, hleðsluhæð 60-70 cm.

NM-147:025. Leið. Gata lá frá Ormasstaðabænum í átt til heiða, í Hjallabrekku.

NM-147:026. Bænhús. Heimild um bænhús, skv. *Frásögum um fornaldarleifar*.¹⁸

¹⁸ Mjöll Snæsdóttir, Orri Vésteinsson og Sædis Gunnarsdóttir. (1997). „Fornleifaskráning í Fellahreppi.“ Fornleifastofnun Íslands, bls. 157-165; örnefnaskrá Ormarsstaða; Ágúst Ó. Georgsson. (1990). *Fornleifaskrá. Skrá um friðlýstar fornleifar*. Fornleifanefnd - Þjóðminjasafn Íslands. Reykjavík; Sveinbjörn Rafnsson. (1983). Frásögur um fornaldarleifar, II, 1817-1824, bls. 647; Helgi Gíslason. (1991). „Fellasveit“. Fellamannabók I, Fellabær, bls. 647; örnefnakort Helga Hallgrímssonar vegna skógræktar.

NM-147:027. Beitarhús. Rétt NA undir Króarhrauni. Tvö samstæð fjárhús, bæði með garða fyrir miðju, aftan við NA fjárhúsið er hlaða. Húsin eru grasi vaxin og hleðslur standa nokkuð vel. Eru byggð eftir 1875 því gjóskan sést í torfveggjum þar sem þeir hafa rofnað.

Geta má þess að samkvæmt *Sveitum og jörðum* drápuð tvisvar fjórar kýr úr miltisbrandi að Ormarsstöðum. Í fyrra skiptið var smitið koma með útlendri húð úr kaupstað í tíð Þorvarðar Kjerúlf læknis sem bjó að Ormarsstöðum 1876 til æviloka 1893.¹⁹ Samkvæmt skýrslunni „Áhættuskoðun Almanna“ frá 2011 voru miltisbrandsgrafirnar að Ormarsstöðum teknar árin 1890-1894 og um 1940, en nákvæm staðsetning virðist ekki þekkt.²⁰

Línulögn fer ekki heim að bæ að Ormarsstöðum heldur liggur í um 300 m fjarlægð austan við bæinn. Einu fornleifarnar sem taldað upp hér að framan og fara í námunda við línuna eru NM-147:017, Teigsáveita. Minjarnar, eða nánar tiltekið austasti hluti minjanna, er í um 40 m fjarlægð vestan frá línulögninni og ættu því ekki að teljast í hættu.

Ekki er hægt að sjá við skoðun á heimildum, loftmyndum og á vettvangi að minjum verði raskað við lagningu línulagnarinnar.

¹⁹ Ármann Halldórsson, 1974. *Sveitir og jarðir í Múlaþingi, I. bindi*, bls. 406-409.

²⁰ Lögreglustjórinn á Seyðisfirði, ritstj. Guðrún Jóhannesdóttir. (2011). „Áhættuskoðun Almanna.“ Ríkislögreglustjóri, Almanna-veitir, bls. 16.



Mynd 18. Fornleifar að Refsmýri sýndar annars vegar með fjólublárrí uppmælingu og hinsvegar rauðum hnitum. Eldri tillaga að línulögn er sýnd með bláu og endanleg línulögn sýnd með rauðu.

Refsmýri

Refsmýri, einnig ritað Rífsmýri, er hjáleiga frá Ormarsstöðum. Jarðarinnar er fyrst getið árið 1847. Jörðin hefur verið í sjálfsábúð frá því fyrir 1875 nema árin 1908-1909.²¹

Á jörðinni hafa verið skráðar eftirfarandi fornleifar:

NM-148:001. Bæjarhóll. Þar stóð portbyggð baðstofa sem brann um 1920. Þá var byggð önnur portbyggð, 8x4 álnir, tvískipt uppi og niðri. Búið var í baðstofunni til 1955, sléttað 1956. Bæjarhóllinn er um 40 m suður af núverandi íbúðarhúsi í sléttuðu túni.

NM-148:002. Hesthúshóll. Heimild um hesthús. Núverandi íbúðarhús stendur á Hesthúshólnum og um 10 m A við er dokk þar sem voru tættur, en hefur nú verið sléttað úr. Samkvæmt eldri fornleifaskráningu lá ílöng dæld N-S.

²¹Ármann Halldórsson, 1974. *Sveitir og jarðir í Múlaþingi, I. bindi*, bls. 406-409; ÍF XI, 140; DI V, 394-395; Mjöll Snæs dóttir, Orri Vésteinsson og Sædis Gunnars dóttir. (1997). „Fornleifaskráning í Fellahreppi.“ Fornleifastofnun Íslands, bls. 129-134; örnefnaskrá Refsmýrar; örnefnakort Helga Hallgrímssonar vegna skógræktar.

NM-148:003. Samfestuhús. Heimild um fjárhús. Í eldri fornleifaskráningu segir að um 30 m NV af íbúðarhúsi er lágur grjóthóll og austanvert á hólnum virðist hafa staðið bygging, á um 15x4-5 m svæði.

NM-148:006. Bæjarbrunnur. Samkvæmt eldri fornleifaskráningu er búið að slétta yfir Bæjarhól og dæld vart sýnileg þar sem bæjarbrunnurinn á að hafa verið.

NM-148:007. Litlihóll. Heimild um hleðslu. Í Grundarhól voru oft grafnar kartöflugryfjur og kom þá jafnan niður á gamlar hleðslur skv. örnefnalýsingu.

NM-148:008. Grundarhús. Heimild um fjárhús. Um ca 60 m NV af íbúðarhúsi ofan við veginn að Miðhúsaseli og ofan við fjárhús og hlöðu á Refsmýri.

NM-148:009. Stórahús. Heimild um fjárhús. Á túnskikanum Hala var 60 kinda fjárhús sem hét Stórahús og voru úr torfi og grjóti. Staðsetning er um 50 m NM við núverandi íbúðarhús.

NM-148:010. Refsleiði. Heimild um leiði. Í örnefnalýsingu segir að Refur, fyrsti ábúandi að Refsmýri, sé grafinn yst í Blánni, þar sem hún gengur út neðan túns, þar sem þúfa er í sléttuðu túni, melholt eða grjót. Nákvæm staðsetning nú er ekki þekkt.

NM-148:011. Nátthagi sem um getur í örnefnaskrá. Samkvæmt eldri fornleifaskráningu er nátthaginn vestan við Hádegismel í dálitlum hvammi sem nefnist Nátthagahvammur. Þar segir að nátthaginn hafi verið hlaðinn á 19. öld, með miklum og háum torfveggjum en árið 1997 hafði áin numið nokkurn hluta nátthagans á brott. Staðsetning minja er um 500 m SV af íbúðarhúsi. Nátthaginn var í hálfboga á um 50x30 m svæði, þykkt veggja um 1 m.

NM-148:013. Stekkur. Í um 100 m frá brú á veginum að Miðhúsaseli. Samkvæmt eldri fornleifaskráningu var tóftin óglögg, mjög grasi vaxin og lerkiplöntur umhverfis tóftina. Stærð minna hólfs 1x3 m, stærra hól til suðurs, ógreinilegt.

NM-148:014. Kvíar. Í örnefnaskrá getur um Kvíaklett. Í eldri fornleifaskráningu voru óglöggar tóftir (hleðslur) skráðar undir Kvíaklettum, í um 40 m NV af fjárhúsi og hlöðu og 20 m V frá veginum að Miðhúsaseli. Fráfærum var hætt um aldamótin 1900.

NM-148:015. Dragnasel. Í örnefnaskrá segir að Dragnasel var sel frá Ormarsstöðum eða Refsmýri, en tóftirnar eru Refsmýrarmegin við mörkin. Selið er um 15-20 m upp frá örnefninu Blánni. Í eldri fornleifaskráningu voru skráðar þar grasi og lyngi vaxnar, útflattar tóftir.²²

NM-148:017. Heimild um kolagrafir. Í örnefnalýsingu segir að Nautásinn sé allur uppblásinn og á nokkrum stöðum finnast viðarkol í moldarrofunum.

²² Mjöll Snæsdóttir, Orri Vésteinsson og Sædis Gunnarsdóttir. (1997). „Fornleifaskráning í Fellahreppi.“ Fornleifastofnun Íslands, bls. 129-133, örnefnaskrá Refsmýrar.

NM-148:018. Áveita. Áveita úr Þorleifará er á Refsmýrarblá og Þýfi, um 30 dagsl. Er nú ræktað segir í *Sveitum og jörðum*. Í eldri fornleifaskráningu segir að áveitufuramkvæmdir í landi Refsmýrar og Ormarsstaða hafi verið mjög víðfemar og mikið í þær lagt. Norðan við tún, sunnan við Þorleifará þar sem brúin er á henni má sjá móta fyrir skurði á um 50-60 m kafla. Beygir upp að veginum að norðan og sést vestan vegar ná upp í árfarveg. Skurður er ca. 0,4 m breiður og 0,3 – 0,4 m djúpur nú. Austan hans er sums staðar nokkur veggur – efni sem mokað hefur verið upp úr skurðinum. Að sögn húsfreyju hafa þessir skurðir verið lengri – náð lengra til S, en þar eru nú ræktað tún og því hafa þeir horfið.

NM-148:019. Garðlag. Um 500 m S af íbúðarhúsi, SV frá horni, þar sem skurðurinn syðst í túninu beygir til SV út í móann. Garðlag á um 20 m kafla til SV, beygir þá í 5 m til V í endann á hólí rétt sunnan túns. Grjót sést í hleðslu, annars grasi vaxinn.²³



Mynd 19. Horft yfir svæðið þar sem minjar NM-148:019 eru merktar inn á loftmynd, en engin ummerki um garðlag fundust á vettvangi.

Minjar NM-148:019 eru merktar inn á map.is/mulathing/# í sléttuðu túni, í um 26 m fjarlægð vestan við línulögnina. Það sáust engin ummerki um garðlagið á vettvangi.

NM-148:020. Tóft. Samkvæmt eldri fornleifaskráningu var skráð lítil tóft norðan við Kvíaklett, í grasbrekku mót norðaustri.

NM-148:021. Áveita. Í eldri fornleifaskráningu eru tóftir áveitu skráðar vestan við og upp af bæ, í mýrlendi ofan við kletta vestan við veg. Garðurinn er sagður nokkuð sokkinn en beinn og óvíst sé að hann sé mjög gamall. Hann liggur A-V, nær um 30 m frá klettum (Hrygg) og í vestur, er síðan ógreinilegur á kafla en um 80 m vestar má sjá lágan garð með stefnu N-S nálægt brekkurótum. Sá garður nær frá tjörn NA af Refsmýri og 200 m í S. Garðurinn er útflattur, 0,7 m breiður, 0,3 m hár og skurður utan við.

NM-148:022. Svarðarmýri. Heimild um svarðargrafir. Samkvæmt eldri fornleifaskráningu er mýrlend lægð sem snýr SSV-NNA hjá örnefninu Svarðarmýri. Árið 1997 var búið að plægja mikinn hluta mýrarinnar, líklega til að undirbúa skógrækt.

²³ Mjöll Snæsdóttir, Orri Vésteinsson og Sædis Gunnarsdóttir. (1997). „Fornleifaskráning í Fellahreppi.“ Fornleifastofnun Íslands, bls. 129-134.

NM-148:023. Áveita. Samkvæmt eldri fornleifaskráningu voru nokkrir skurðir hjá Miðmundarásleiru, vestur og upp frá bænum. Skurðirnir leiða vatn úr blánni norðaustur úr henni í átt að Refsmýrará. Þeir eru 30-40 cm djúpir.²⁴

Minjarnar sem nefndar eru hér að framan eru allar utan línulagnarinnar.

Einnig voru eftirfarandi fornleifar skráðar árið 1997 sem taldist ústæða til að mæla upp og færa línuna vegna:

2727-4 (NM-148:005).

Heimild um hlöðu. “Önnur lítil hólbunga er aðeins sunnar [en Smiðjuhóll] og nefnist Hlöðuhóll. Þar var lítil einstök hlaða” segir í örnefnalýsingu. Ca 50 m SSA af núverandi íbúðarhúsi. Sléttað tún. Sunnan til í brekku sem hallar móti suðri mótari fyrir dæld (eftir sléttuð



Mynd 20. Horft til suðurs, yfir þann stað þar sem hlaða 2727-4, á að hafa staðið.

hús). Í hólnum er grunn dæld, ca 5x2,5 m að stærð og sunnan við hana er minni dæld, 1x1 m. Mannvirkið hefur snúið nálægt því N-S.

Engin ummerki um hleðsluna sáust á vettvangi. Hlaðan var hnitsett út frá eldri fornleifaskráningu í um 120 m austan við línulögn eftir að hún var færd.

2727-5 (NM-148:004). Heimild um smiðju. „Sandskeið er utan og neðan við Öskuklettinn. Beint innan við hann er lítil hólbunga, Smiðjuhóll. Og þar var smiðjukofi.“ segir í



örnefnalýsingu. Ca. 40 m SA af núverandi íbúðarhúsi á hólbungu sem liggur N-S og er ca. 40 m. löng, aflíðandi að sunnan og hæst að norðan. Í sléttuðu túni.

Mynd 21. Horft til vesturs þar sem smiðja 2727-5 á að hafa staðið.

²⁴ Mjöll Snæsdóttir, Orri Vésteinsson og Sædis Gunnarsdóttir. (1997). „Fornleifaskráning í Fellahreppi.“ Fornleifastofnun Íslands, bls. 129-134.

Engin ummerki um tóftirnar var að sjá á vettvangi. Hnitsetning smiðjunnar út frá eldri fornleifaskráningu er um 100 m vestan við línulögn.

2727-6 (NM-148:016).

Beðasléttur. Fremst á Barði, framan við Hlöðuhól, eru sagðar vera gamlar beðsléttur. Gunnlaugur Sveinsson bóndi á Refsmýri vann slétturnar. Hann varð bráðkvaddur á engjum við Nautáslæk 7. september 1873. Í örnefnalýsingu segir að þetta séu elstu beðasléttur á Héraði.²⁵



Mynd 22. Horft til suðvesturs yfir beðasléttur.

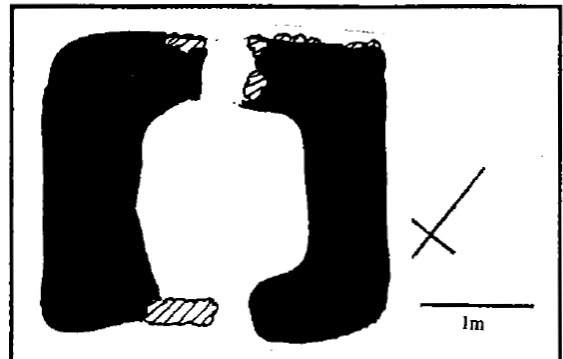
Beðaslétturnar eru í brekku á 12x17 m svæði, suðaustan við Refsmýri. Beðaslétturnar eru í um 10 röðum, um 50-70 cm bil á milli raðanna. Hæð beðasléttanna er um 0,3 m. Beðaslétturnar eru sögulegar minjar, enda eru þær samkvæmt heimildum frá því um 1850 og eru að öllum líkindum elstu beðasléttur á svæðinu. Línan var færð til að vernda fornleifarnar og eru þær nú í um 35 m fjarlægð vestan við línulögnina.

²⁵ Mjöll Snæsdóttir, Orri Vésteinsson og Sædís Gunnarsdóttir. (1997). „Fornleifaskráning í Fellahreppi.“ Fornleifastofnun Íslands, bls. 129-133.



Mynd 23. Tóft myllu 2727-7. Eldri tillaga að línulögn sýnd með bláu en endanleg tillaga með rauðu.

2727-7 (NM-148:012). Mylla. „Mjópýfi eru framhald Þýfanna og liggja enn með ánni út að Myllueyri, en þar kemur Þorleifaráin fram úr dálitlu gili. Á eyrinni var vatnsknúin mylla á 19. öld og vatnið tekið úr ánni efst á eyrinni“ segir í örnefnalýsingu. Í eldri fornleifaskráningu segir að mylla sé um 40 m fyrir neðan veg, ca. 20 m suður frá ánni. Þar segir að á eyri skammt neðan (austan)



Mynd 24. Mylla NM-148:012 (Mjöll Snæsdóttir o.fl., 1997, bls. 132).

við veginn að Miðhúsaseli sé tóft af lítilli byggingu, op til vesturs og austurs, grjóst sést í hleðslum. Einnig minnst Helgi Hallgrímsson á þessa tóft í skýrslu vegna skógræktar.²⁶

Tóft 2727-7 var mæld upp á vettvangi. Tóftin stendur austan við gamlan lækjarfarveg, í mjög frostsprungnu landi þar sem búið er að gróðursetja lerki og grenitré. Stærð tóftar er 5x3 m, inngangur til austurs. Lítið grenitré stendur í suðurhluta tóftarinnar. Leitað var að tóftinni út frá lýsingu og teikningu af tóftinni frá 1997. Þar er hún sögð vera um 20 m frá ánni, en

²⁶ Mjöll Snæsdóttir, Orri Vésteinsson og Sædis Gunnarsdóttir. (1997). „Fornleifaskráning í Fellahreppi.“ Fornleifastofnun Íslands, bls. 129-134; Helgi Hallgrímsson, Skógræktarkort.

þar sem áin virðist annað hvort hafa unnið á landinu eða breytt um farveg er tóftin nú í um 5 m fjarlægð vestan frá frá árbakkanum. Tóftin er í um 15 m fjarlægð vestan við línulögnina.



Mynd 25. Horft til suðurs yfir Þorleifarás þar sem tóft 2727-7 stendur.



Mynd 26. Horft til suðvesturs yfir tóft 2727-7, myllu.

Ekki er hægt að sjá við skoðun á heimildum, loftmyndum og á vettvangi að minjum verði raskað við lagningu línulagnarinnar.

Miðhúsasel (Meðalnes)

Í eldri fornleifaskráningu er Miðhúsasel skráð undir jörðinni Meðalnes, enda var bærinn afbýli frá Meðalnesi. Að jörðinni hafa verið skráðar áhugaverðar fornleifar, meðal annars hringur sem kallaður hefur verið dómhringur: NM-144:002, um 20 m að þvermáli samkvæmt örnefnalýsingu, en hefur nú verið sléttaður. ***Meðalnes er ekki nálægt línulögn, heldur í um 750 m fjarlægð frá línulögninni þar sem hún endar hjá Rauðalæk.***²⁷

Fyrst er getið um Meðalnes í Vallaneskirkjumáldaga frá 1367 og áfram árin 1419, 1471 og 1570. Miðhúsasels er ekki getið í jarðamatsbókum fyrr en í Fasteignamatsbók árið 1932. Fyrir aldamótin 1900 byggði Oddur Hildibrandsson í Meðalnesi þar bæ. Býlið var síðan í eyði frá 1916, en Sveinn Einarsson keypti það af Sigríði Sigfúsdóttur á Hafrafelli (sonardóttur Odds). Sveinn taldi ýmsar mannvistarleifar og tóftir sem hann fann að bænum (til að mynda kljásteyna) benda til búsetu þar fyrr á öldum. Beitarhús voru fyrrum frá Meðalnesi á Svartranaseli (eyðibýli

²⁷Ármann Halldórsson, 1974. *Sveitir og jarðir í Múlaþingi, I. bindi*, bls. 404-406; Mjöll Snæsdóttir, Orri Vésteinsson og Sædis Gunnarsdóttir. (1997). „Fornleifaskráning í Fellahreppi.“ Fornleifastofnun Íslands, bls. 101-110; www.map.is/mulathing/#.

í Miðhúsaselslandi). Það fór í eyði árið 1782. Beitarhúsin voru endurbyggð árið 1938 og notuð til 1952.²⁸

Eftirfarandi fornleifar eru skráðar í túni Miðhúsasels:

NM-144:013. Miðhúsasel. Beitarhús/býli. Samkvæmt eldri fornleifaskráningu eru tóftir í um 40 m NV af yngra íbúðarhúsi á ílöngum hól sem liggur frá SV til NA. Heimildir benda til búsetu frá því fyrir 1900. Baðstofa í SV horni, portbyggð, 2 rúmlengdir undir sléttri súð, eldhús undir palli og inngangur frá austri stendur enn. Auk venjulegra frammihúsa voru áföst 3 fjárhús fyrir sirka 50 fjár hvert og hlaða. Torfhlaðinn garður umhverfis, hlutar af eldri húsum voru notaðir í hleðsluna. Túngarður er um 40 m norður af baðstofu og fylgir norðurhlið túns, útflattur, um 0,4 m á hæð, gróinn, úr torfi en einnig úr grjóti. Lerkiplöntur hafa verið gróðursettar nálægt túngarðinum.

NM-144:024. Beinategur. Samkvæmt örnefnaskrá er Beinategur neðan við Kvíabotn og utan við Melrakkaslétu, ca. 40-50 m í SV af íbúðarhúsi á Miðhúsaseli í sléttuðu túni.

NM-144:030. Hringur. Samkvæmt eldri fornleifaskráningu er hringlaga lág í túni í um ca 30 m fjarlægð í SV af íbúðarhúsi.

NM-144:031. Peningalág. Samkvæmt eldri fornleifaskráningu er hún í ca. 30-40 m fjarlægð suður af steinsteyptu húsi, í sléttuðu túni, en engar tóftir sjást.

NM-144:032. Rétt. Samkvæmt eldri fornleifaskráningu er rétt um 100-150 m NV af íbúðarhúsi. Réttin er austan í melhrygg, hlaðin úr allstórum steinum, 1-2 umför steina. Hleðsluhæð mest 0,8 m, en víðast minni. Austurveggur að nokkru leyti úr torfi, tvö hólf. Lerkiplöntur í brekkunni ofan og neðan við tóftina.

NM-144:034. Útihús. Samkvæmt eldri fornleifaskráningu eru útihús í um 10 m N við íbúðarhús. Skrásetjari árið 1997 taldi að útihúsin væru ekki gömul og væru líklega leikvöllur barna.

NM-144:035. Útihús. Samkvæmt eldri fornleifaskráningu voru útihús á lágu melholti við túnjaðar Miðhúsasels, í um 20 m fjarlægð í V frá gamla bænum. Þústin er nyrst í holtinu og suður af henni virðast hafa verið önnur hús sem hafa verið rifin. Timbur, járn, torf og grjót lágu í hrúgu vestanvert í holtinu þegar vettvangsskráning fór fram árið 1997. Þústin var þá um 0,3 m hærri en umhverfið.²⁹

²⁸Ármann Halldórsson, 1974. *Sveitir og jarðir í Múlaþingi, I. bindi*, bls. 404-406; Mjöll Snæsdóttir, Orri Vésteinsson og Sædís Gunnarsdóttir. (1997). „Fornleifaskráning í Fellahreppi.“ Fornleifastofnun Íslands, bls. 101-110; DI III, 238, DI IV, 204; DI IV, 270, DI V, 630, DI XV, 684.

²⁹Ármann Halldórsson, 1974. *Sveitir og jarðir í Múlaþingi, I. bindi*, bls. 404-406; Mjöll Snæsdóttir, Orri Vésteinsson og Sædís Gunnarsdóttir. (1997). „Fornleifaskráning í Fellahreppi.“ Fornleifastofnun Íslands, bls. 101-110; örnefnakort Helga Hallgrímssonar vegna skógræktar; www.map.is/mulathing/#.

Línan liggur ekki heim að bæ að Miðhúsaseli, heldur að skemmu í 70 m fjarlægð norðaustan við bæinn. Ekki er hægt að sjá við skoðun á heimildum, loftmyndum og á vettvangi að fyrrnefndum minjum verði raskað við lagningu línulagnarinnar.

Rauðilækur

Íbúðarhúsið að Rauðalæk var byggt árið 1934 sem félagsheimili en er nú nýtt sem íbúðarhús.³⁰ Engar þekktar minjar eru í námunda við húsið.

Línulögn fylgir vegi hjá Rauðalæk. Ekki er hægt að sjá við skoðun á heimildum, loftmyndum og á vettvangi að minjum verði raskað við lagningu línulagnarinnar.

Niðurstaða

Í töflu 1 er að finna lista yfir niðurstöðu fornleifaskráningarinnar. Athygli vakti hve margir áhugaverðir minjastaðir frá fyrstu tíð Íslandssögunnar hafa verið skráðar í Fellunum, enda bendir allt til þess að búseta hafi verið á svæðinu frá landnámi Íslands. Innan svæðisins er einnig kirkjustaður sem á sér langa og merkilega sögu. Einnig var athyglisvert hve varðveist hafa margar heimildir um myllur á svæðinu.

Sjö áður skráðar minjar fundust í námunda við línulögnina. Ein af þeim (svarðargröf) taldist þó ekki gömul. Hofminjar að Hofi voru eitt sinn friðlýstar en virðast ekki vera það lengur skv. friðlýsingarskrá. Á svæðinu voru sex friðlýstar fornleifar og einar minjar yngri en 100 ára innan 30 m marka línunnar sem var skoðuð. Þær voru hnitsettar og mældar upp á vettvangi og línan færð til að vernda fornleifarnar. Það er þó lokaákvörðun Minjastofnunar Íslands með hvaða hætti varðveislu eða frekari rannsóknum skuli vera háttað.

Minnt er á að allar minjar sem eru eldri en 100 ára eru friðaðar og þeim fylgir 15 m friðhelgunarsvæði út frá ystu mörkum þeirra. Þegar ekki er hægt að tryggja öryggi fornleifa eða þær þarf að fjarlægja vegna fyrirhugaðra framkvæmda þarf að grípa til mótvægisáðgerða. Slíkar áðgerðir geta verið allt frá breyttri áætlun um framkvæmdir sem taka tillit til fornleifa (1. kostur), nákvæmri GPS staðsetningu og ljósmyndun, að nákvæmri fornleifarannsókn, s.s. könnunarskurðum. Þá er tekinn þverskurður í gegnum minjarnar, snið teiknað og ljósmyndað og gjóskulaga leitað til að aldursgreina eftir atvikum. Leita þarf leyfis Minjastofnunar Íslands í öllum tilfellum og stofnunin ákveður umfangið og setur þá skilmála sem henni kann að þykja

³⁰ Ármann Halldórsson, 1974. *Sveitir og jarðir í Múlaþingi, I. Bindi*; skra.is.

nauðsynleg. Varast ber að nýta svæðin í kringum fornleifar sem geymslustaði eða brautir fyrir vélar og tæki, eða efnisgeymslur af hverju tagi nema að leyfi Minjastofnunar Íslands komi til með eða án skilmála sem stofnunin kann að setja.

Nr.	Teg.	F j .	Hættu mat	Hætta	Ástand	Aldur	Frið lýst ?	Mótvægisáðgerð ir	ÍSNET hnit
2727-1 (NM-150:003)	Hoftóft. Hof. Tóft.	1	Framkv.	Ekki í hættu	Greinanleg.	870- 1600	Nei	Minjar mældar upp. Lína færð.	704103,96 527192,61
2727-2 (NM-149:023)	Svarðargrafir. Ás. Niðurgroftur	1	Framkv.	Ekki í hættu.	Greinanleg.	1930- 1960	Nei	Minjar mældar upp. Lína færð.	705738,88 530271,12
2727-3 (NM-149:022)	Gamli- Stekkur. Ás. Tóft.	1	Framkv.	Ekki í hættu	Greinanleg.	1800- 1920	Nei	Minjar mældar upp. Lína færð.	705904,9 530188,9
2727-4 (NM-148:004)	Heimild um smiðju. Refsmýri. Búið að slétta.	1	Framkv.	Ekki í hættu	Ekki greinanleg.	1800- 1900	Nei	Minjar hnitsettar.	706114,6 534084,2
2727-5 (NM-148:005)	Heimild um hlöðu. Refsmýri. Búið að slétta.	1	Framkv.	Ekki í hættu	Ekki greinanleg.	1800- 1900	Nei	Minjar hnitsettar.	706241,7 534006,2
2727-6 (NM-148:016)	Beðasléttur. Refsmýri. Garðlög.	1	Framkv.	Ekki í hættu	Greinanleg.	1850- 1880	Nei	Minjar mældar upp. Lína færð.	706092,45 534063,34
2727-7 (NM-148:012)	Mylla. Myllueyri Tóft.	1	Framkv.	Ekki í hættu	Ekki greinanleg.	1800- 1900	Nei	Minjar hnitsettar.	706341.35 534916.70

Tafla 1.

Heimildir

Adolf Friðriksson og Ragnar Edvardsson. (2001). „Fornleifakönnun vegna fyrirhugaðrar virkjunar við Kárahnjúka.“ Fornleifastofnun Íslands. FS135a-00061.

Adolf Friðriksson og Ragnar Edvardsson. (2001). „Kárahnjúkavirkjun. Fornleifar og vatnafar.“ Fornleifastofnun Íslands. FS150-00062.

Adolf Friðriksson. (1992). „Dagbók úr Hofsleiðangri.“ Fornleifastofnun Íslands.

Ágúst Ó. Georgsson. (1990). *Fornleifaskrá. Skrá um friðlýstar fornleifar*. Fornleifanefnd - Þjóðminjasafn Íslands. Reykjavík.

Árbók hins íslenska fornleifafélags. Reykjavík. 1880-2020.

Ármann Halldórsson, (1974). *Sveitir og jarðir í Múlaþingi, I. bindi*, Búnaðarsamband Austurlands.

Bruun, Daniel og Finnur Jónsson. (1909). „Om hove og hovudgravninger pa Island.“ *Aarboger for Nordisk Oldkyndighed og historie*. Det kongelige nordiske oldskrift-selskab. II. række, 24. bind.

Bryndís Zoëga, Guðmundur St. Sigurðarson og Guðný Zoëga. (2016). „Fornleifaskráning vegna plægingar raflínu frá Skipalæk að Hreiðarsstöðum í Fellum.“ Bygðasafn Skagfirðinga. Rannsóknarskýrslur 2017.

Gunnar F. Guðmundsson. (1992). *Jarðabréf frá 16. og 17. öld. Útdrættir*. Kaupmannahöfn.

Halldór Stefánsson. (1970). „Fornbýli og eyðibýli í Múlasýslum.“ *Múlaþing*, V, bls. 172-187.

Helgi Gíslason. (1991). „Fellasveit“. *Fellamannabók I*, Fellabær.

Helgi Hallgrímsson. (1993-2000). *Náttúru- og menningarminjar í Austfirðingafjórðungi*. Vegna skógræktar. [Óbirt, varðveitt hjá Skógrækt ríkisins].

Hjörleifur Guttormsson. (2008). *Úthérað, ásamt Borgarfirði eystra, Víkum og Loðmundarfirði*. Ferðafélag Íslands, árbók.

Hjörleifur Guttormsson (2018). *Upphérað og öræfin suður af*. Ferðafélag Íslands.

Íslenskt fornbréfasafn, I-XVI. (1857-1972). Kaupmannahöfn/Reykjavík.

J. Johnsen. (1847). *Jarðatal á Íslandi*. Kaupmannahöfn.

Jón Árnason. (1961). *Íslenskar þjóðsögur og ævintýri*, 2. bindi. Reykjavík.

Kristján Eldjárn. (2016). *Kuml og haugfé úr heiðnum sið á Íslandi*. Þjóðminjasafn Íslands o.fl.

Lög um menningarminjar. Nr. 80, 29. júní 2012.

Minjavefsjá Minjastofnunar Íslands (www.map.is/minjastofnun/#)

Minjastofnun Íslands. (2013). „Skráningarstaðlar fornleifa.“

Mjöll Snæsdóttir, Orri Vésteinsson og Sædís Gunnarsdóttir. (1997). „Fornleifaskráning í Fellahreppi.“ Fornleifastofnun Íslands.

Munnlegar heimildir 03.01.2022, Gunnar Björnsson, fyrrum ábúanda að Hofi I, f. 1947.

Orri Vésteinsson og Sædís Gunnarsdóttir. (1998). „Menningarminjar á Fljótsdalshéraði og í Borgarfirði eystra. Greinargerð um svæðisskráningu.“ Reykjavík, Fornleifastofnun Íslands. FS072-98081.

Orri Vésteinsson og Sædís Gunnarsdóttir. (1999). *Menningarminjar í Jökuldals- og Hlíðarhreppi í Norður-Múlasýslu, Svæðisskráning*. Reykjavík, Fornleifastofnun Íslands, FS080-98089.

Ólafur Olavíus. (1965). *Ferðabók* (II. bindi). Steindór Steindórsson frá Hlöðum íslenzkaði, Bókafellsútgáfan, Reykjavík.

Páll Pálsson. „Þúsund ára skipulag.“ *Tímaritið Glettingur*, 3. tbl. 2006, bls. 23-30.

Rannveig Þórhallsdóttir. (2021). „Fornleifaskráning á veglínu að Birnufelli í Fellum, Múlaþingi.“ Vegagerðin. Sagnabrunnur.

Rannveig Þórhallsdóttir. (2021). „Fornleifaskráning á endurbyggðu vegstæði hjá Ásklifi í Fellum, Múlaþingi.“ Vegagerðin. Sagnabrunnur.

Túnakort (1919-1920) fyrir Hrafnsgerði, Skeggjastaði, Hof, Ás, Ormarsstaði, Refsmýri og Miðhúsasel í Fellahreppi í Norður-Múlasýslu, nú Múlaþingi. Þjóðskjalasafn Íslands, Reykjavík (testbirting.manntal.is).

Vefheimild: Fasteignamat ríkisins, skra.is.

Örnefnastofnun (1972). *Skrá yfir örnefni að Hrafnsgerði, Skeggjastöðum, Hofi, Ási, Ormarsstöðum, Refsmýri og Miðhúsaseli í Fellahreppi, Norður-Múlasýslu, nú Múlaþingi. Uppfletting á nafnid.is*