



Viðbótarskýrsla. Uppmæling fornleifa vegna deiliskipulags að Víðivöllum ytri, Fljótsdalshreppi



Rannveig Þórhallsdóttir
2022

Forsíðumynd: Horft til suðvesturs frá deiliskipulagssvæðinu yfir Jökulsá í Fljótsdal.



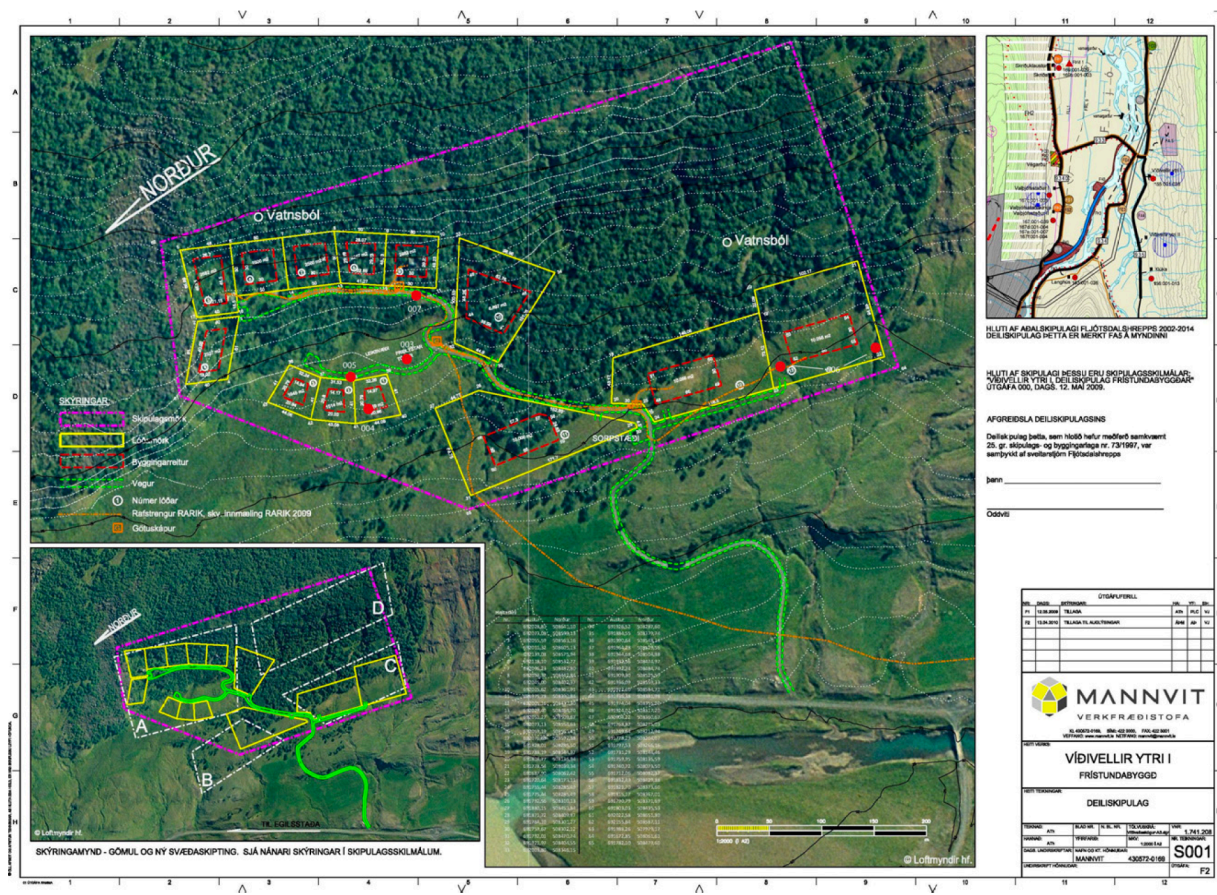
© Rannveig Þórhallsdóttir
Unnið fyrir Fljótsdalshrepp.
Júní 2022

Efnisyfirlit

ABSTRACT	4
INNGANGUR	4
DEILISKIPULAGSSVÆÐIÐ	5
FORNLEIFASKRÁNINGIN	6
VÍÐIVELLIR YTRI.....	6
NÍÐURSTAÐA.....	12
HEIMILDIR.....	13

Abstract

Archaeological remains were measured up in Víðivellir ytri in Fljótisdalshreppur in June 2022. Previously, archaeological restration had been done in 2010 by Ásta Hermannsdóttir, Steinunn Kristjánsdóttir and Una Helga Jónsdóttir. That archaeological registration was nr. 2299 and the same number will be used here for this additional registration. Eight sites of archaeological interest (under five registration numbers) were found in the registration area. The Cultural Heritage Agency of Iceland will decide on a sufficient preservation of the archaeological remains, according to the Icelandic Heritage Law Nr. 80/2012.

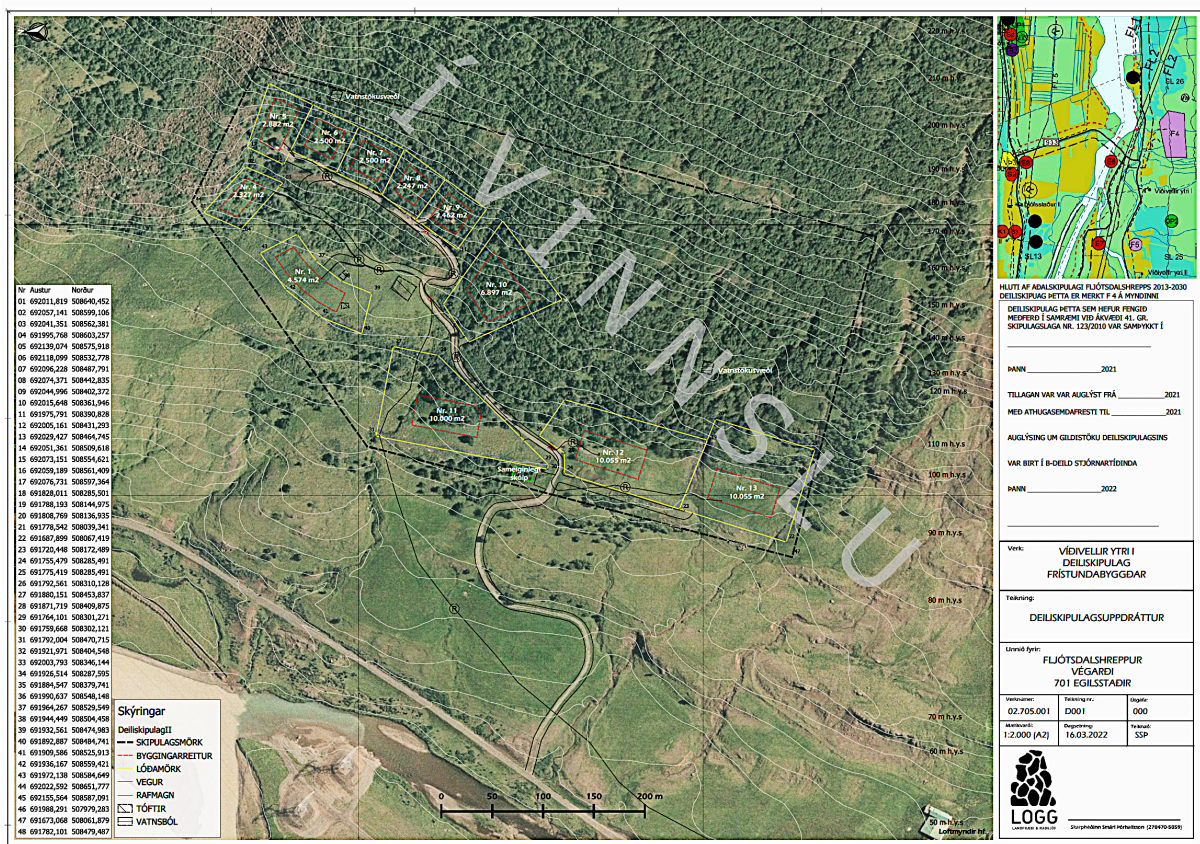


Mynd 1. Á þessari mynd má sjá deiliskipulagssvæðið og fornleifar sem skráðar voru árið 2010. (Steinunn Kristjánsdóttir o.fl., 2010, bls. 24).

Inngangur

Samkvæmt 16. gr. laga um menningarminjar nr. 80/2012 og reglna nr. 620/2019 skal skráning á fornleifum, húsum og mannvirkjum fara fram áður en gengið er frá aðal- eða deiliskipulagi. Tilgangur fornleifaskráningarinnar er að kanna skv. þeim lögum heimildir og skoða deiliskipulagssvæðið á vettvangi til að meta eins nákvæmlega og unnt er hvort fornleifar sjáist á yfirborði eða geti leynst undir sverði.

Rannveig Þórhallsdóttir fornleifafraeðingur hjá Sagnabrunni ehf. var ráðin til að mæla upp fornleifar að Víðivöllum í Fljótsdal og var Helgi Gíslason sveitarstjóri fulltrúi verkkaupa. Árið 2010 fór fram skráning fornleifa að Víðivöllum í Fljótsdal sem var unnin af Ástu Hermannsdóttur, Steinunni Kristjánsdóttur og Unu Helgu Jónsdóttur. Árið 2013 breyttust kröfur Minjastofnunar Íslands vegna skráningar fornleifa á þá leið að mæla þarf upp allar fornleifar til að gera grein fyrir afstöðu og umfangi þeirra á skipulagsupprætti, sbr. 4. gr. reglna um skráningu jarðfastra menningarminja nr. 620/2019.¹ Því var nauðsynlegt að bæta við viðbótarskýrslu þar sem minjarnar voru mældar upp, til að uppfylla kröfur skráningarstaðla Minjastofnunar.²



Mynd 2. Drög að deiliskipulagssvæðinu 2022.

Deiliskipulagssvæðið

Deiliskipulagssvæðið er 19,4 ha, sjá myndir 1 og 2. Þar er áætlað að reisa sumarbústaði, vegi, göngustíga og leiksvæði. Þrír bústaðir höfðu þegar verið reistir árið 2010 þegar

¹ Minjastofnun Íslands. (2013). „Skráningarstaðlar fornleifa.“; Reglur nr. 620/2019. Reglur um skráningu jarðfastra menningarminja vegna skipulags og framkvæmda.

² Umsögn Minjavarðar Austurlands 13. júní 2022, MÍ202205-0097/06.09/Þ.E.H.

fornleifaskráning fór fram. Í drögum að deiliskipulagi kemur fram að þegar hafa verið reistir sumarbústaðir nr. 5, 8 og 13.³ Mörk deiliskipulagssvæðisins er hin sömu og árið 2010.



Mynd 3. Yfirlitsmynd yfir uppmældar fornleifar að Víðivöllum ytri.

Fornleifaskráningin

Farið var á vettvang til að mæla upp áður skráðar fornleifar þann 18. júní 2022 í ágætu sumarveðri. Fornleifaskráningin var unnin undir sama minjanúmeri og eldri fornleifaskráningin hafði fengið, nr. 2299, enda var aðeins um að ræða uppmælingu á áður skráðum minjum samkvæmt umsögn minjavarðar Austurlands.

Víðivellir ytri

Farið er ítarlega yfir sögu Víðivalla ytri í fyrri fornleifaskráningu og öðrum fornleifaskráningum sem gerðar hafa verið á svæðinu.⁴ Heimildir gefa til kynna að Víðivellir

³ Logg slf. (Drög 2022) „Víðivellir ytri 1. Deiliskipulag frístundabyggðar. Deiliskipulag – greinargerð og umhverfisskýrsla.

⁴ Adolf Friðriksson og Ragnar Edvardsson. (2001). „Fornleifakönnun vegna fyrirhugaðrar virkjunar við Kárahnjúka.“ Fornleifastofnun Íslands. FS135a-00061 (ekki blaðsíðutal, en finna má umfjöllun um Víðivelli ytri

hafi verið í samfelldri byggð frá því að þeirra er fyrst getið í Droplaugarsona sögu, þ.e.a.s. frá 1200 eða 1230.⁵ Hér á eftir verður grein fyrir uppmælingum sem gerðar voru á minjunum átta (undir fimm númerum) sem skráðar voru árið 2010.

NM-155:003. Urðarsel. Tóftir.

Býli eða hjáleiga samkvæmt heimildum. Tóftirnar standa í smá halla vestan við Urðarselshjalla, norðvestur af Víðivöllum ytri I. Sunnan við tóftirnar rennur Sellækur. Í fornleifaskráningunni árið 2010 voru tóftirnar skráðar sem rými A, B og C. Samkvæmt Olaviusi fór Urðarsel, hjáleiga frá Ytri Víðivöllum, í eyði árið 1707. Ekki fundust heimildir fyrir selstöðunni eða hver gæti hafa átt þar í seli.⁶



Mynd 4. Horft til norðvesturs yfir tóftir NM-155:003. A er greinilegust, grain elftingu, það sést móta fyrir C til hægri á myndinni og til vinstri er aðhald B.

Tóft NM-155:003 A er um 6 x 13 m að utanmáli og snýr norðvestur-suðaustur. Suðaustan við hana er önnur ógreinileg tóft, B og við suðurgافل tóftar A er garðlag, C, sem nær í boga frá enda norðvestur veggjarins að sunnanverðu og aftur að suðurvegg, um 2 m frá suðaustur enda tóftarinnar. Tóft A er hlaðin úr grjóti, að innan eru allt að þremur umröðum steina. Inngangur er til norðvesturs. Hæð veggja er um 1,3 m og innanmál 2,7 x 9 m. Breidd veggja er mest um 2 m en 1,5 m að jafnaði. Í eldri fornleifaskráningu er getið um stall sem nær um 1,5 m út frá tóftinni og er um 1 m hár þar sem næst er tóftinni en hallar út frá tóftinni. Bent var á þann möguleika að eldri mannvistarleifar gætu verið undir honum. Heimildamenn telja að sýnilegu

undir NM-155); Ásta Hermannsdóttir, Steinunn Kristjánsdóttir, Una Helga Jónsdóttir. (2010).

„Fornleifaskráning vegna deiliskipulags fyrir sumarbústaðabyggð í landi Víðivalla ytri í Fljótsdalshreppi.“ Skriðuklaustursrannsóknir ehf.; Orri Vésteinsson og Sædís Gunnarsdóttir. 1999. „Menningarminjar í Fljótsdalshreppi í Norður-Múlasýslu: Svæðisskráning, FS078-98087.“ Fornleifastofnun Íslands: Reykjavík.

⁵ Ásta Hermannsdóttir, Steinunn Kristjánsdóttir, Una Helga Jónsdóttir. (2010). „Fornleifaskráning vegna deiliskipulags fyrir sumarbústaðabyggð í landi Víðivalla ytri í Fljótsdalshreppi.“ Skriðuklaustursrannsóknir ehf, bls. 6-8, Helgi Hallgrímsson. (2016). *Fljótsdæla. Mannlíf og náttúrufar í Fljótsdalshreppi*. Skrudda, bls. 38-41; Hjörleifur Guttormsson (2018). *Upphæð og öræfin suður af*. Ferðafélag Íslands, bls. 151-161

⁶ Ásta Hermannsdóttir, Steinunn Kristjánsdóttir, Una Helga Jónsdóttir. (2010). „Fornleifaskráning vegna deiliskipulags fyrir sumarbústaðabyggð í landi Víðivalla ytri í Fljótsdalshreppi.“ Skriðuklaustursrannsóknir ehf, bls. 10-14; Ólafur Olavíus. (1965). *Ferðabók* (II. bindi). Steindór Steindórsson frá Hlöðum íslenzkaði, Bókafellsútgáfan, Reykjavík, bls. 141.

tóftirnar séu af fjárhúsi sem Hallgrímur á Víðivöllum ytri taldi hafa verið reist fyrir aldamótin 1900.⁷

Þegar tóftin var mæld upp árið 2022 var hún mjög gróin elftingu, en engu að síður vel greinileg.

*Tóft NM-155:003 B er 2,1 x 1,9 m að innamáli og 3 x 2,5 m að utanamáli. Veggir um 60 cm breiðir og hæð um 20 cm. Tóftin er frekar ógreinileg, ferhyrnd tóft sem fylgir átt tóftar A og snýr norðvestur-suðaustur. Hún er algróin, sigin og smáþýfð að innan.*⁸

Þegar tóft NM-155:003 B var mæld upp árið 2022 var hún illgreinanleg og jarðsokkin. Akslóði virðist liggja yfir austurhluta tóftarinnar.

*Tóft NM-155:003 C virðist mynda nokkurs konar aðhald við tóft A, sjá mynd 4. Garðurinn liggur í boga frá suðurvegg tóftar A, snýr norðvestur-suðaustur. Garðurinn er í heild sinni greinilegur en ógreinilegur á köflum, sérstaklega til austurs. Svæðið sem garðurinn myndar er mest um 7,6 x 6,8 m að innanmáli og mest um 11,7 x 9 m að utanamáli. Garðurinn er mest um 2,7 m breiður og rúmlega 1 m hár. Örlítið virðist móta fyrir grjóti í garðinum.*⁹

Þegar tóft NM-155:003 C var mæld upp árið 2022 var hún þakin elftingu að hluta en þó greinanleg.

⁷ Ásta Hermannsdóttir, Steinunn Kristjánsdóttir, Una Helga Jónsdóttir. (2010). „Fornleifaskráning vegna deiliskipulags fyrir sumarbústaðabyggð í landi Víðivalla ytri í Fljótsdalshreppi.“ Skriðuklaustursrannsóknir ehf, bls. 11-12.

⁸ Ásta Hermannsdóttir, Steinunn Kristjánsdóttir, Una Helga Jónsdóttir. (2010). „Fornleifaskráning vegna deiliskipulags fyrir sumarbústaðabyggð í landi Víðivalla ytri í Fljótsdalshreppi.“ Skriðuklaustursrannsóknir ehf, bls. 12.

⁹ Ásta Hermannsdóttir, Steinunn Kristjánsdóttir, Una Helga Jónsdóttir. (2010). „Fornleifaskráning vegna deiliskipulags fyrir sumarbústaðabyggð í landi Víðivalla ytri í Fljótsdalshreppi.“ Skriðuklaustursrannsóknir ehf, bls. 13-14.

NM-155:004. Tóftir. Hlutverk óljóst, virðist eldri en tóft 155:003 A. Um 55 m norðnorðvestur af tóft A er ferhyrnd tóft, um 5,5 m x 2 m að innanmáli og um 8 x 4 m að utanmáli. Veggir eru mest um 0,5 m háir og um 1,5 m breiðir. Tóftin snýr norður-suður, op virðist vera á tóftinni norðanverðri á austurvegg, nær alveg við norðurgafli. Tóftin er vel gróin grasi.¹⁰



Mynd 5. Horft til norðurs yfir tóft NM-155:004.

Ferhyrnt lag tóftar NM-155:004 var vel greinanlegt árið 2022 þegar hún var mæld upp.

NM-155:005. Tóftir. Hlutverk óljóst, virðist vera frá sama tíma og tóft NM-155:004 og eldri en tóft 155:003 A. Um 52 norðnorðaustur af tóft 155:003 A er ferhyrnd tóft. Hún snýr norðvestur-suðaustur og er um 5 x 2,5 m að innanmáli og um 7 x 4,5 m að utanmáli. Veggir eru mest um 1 m háir og um 1 m breiðir. Tóftin er vel vaxin grasi, gróum stráum og smápýfð að innan. Inngangur virðist hafa verið



Mynd 6. Horft til norðvesturs yfir tóft NM-155:005.

nyrst á norðvesturgafli tóftarinnar. Gamall lækjarfarvegur er rétt austan og norðan við tóftina. *Ferhyrnt lag tóftar NM-155:005 var vel greinanlegt árið 2022 þegar hún var mæld upp.*

¹⁰ Ásta Hermannsdóttir, Steinunn Kristjánsdóttir, Una Helga Jónsdóttir. (2010). „Fornleifaskráning vegna deiliskipulags fyrir sumarbústaðabyggð í landi Víðivalla ytri í Fljótsdalshreppi.“ Skriðuklaustursrannsóknir ehf, bls. 14-15.



Mynd 7. Grýlulækur ytri. Horft til austurs.



Mynd 8. Grýlulækur innri. Horft til vesturs.

NM-155:006 A og NM-155:006 B. Grýlulækir. Örnefni tengd þjóðsögu/ljóði. Grýlulækirnir tveir, ytri (NM-155:006 A) og fremri (NM:155:006 B) tengjast sögunni um Grýlu sem sögð er í ljóði Stefáns Ólafssonar frá Vallanesi (1619-1688), Grýlukvæði. Fleiri Grýluörnefni eru á jörð Víðivalla ytri, sem og örnefnin Brandsöxl og Urðarhraun, þar sem Grýla og leppalúði eru sögð eiga heima. Ljóðið er ein elsta heimild sem varðveist hefur um þá Grýlu sem við þekkjum í dag og þau Leppalúða sem foreldra jólasveinanna.¹¹

Á svæðinu umhverfis Grýlulæki hefur gróðurfar breyst umtalsvert frá því skráning árið 2010 fór fram. Nú er svæðið umhverfis lækina vel birki vaxið.

NM-155:007. Koladreif. Gæti verið kolagröf. Koladreif var skráð árið 2010 í moldarbarði um 100 m suðaustur af tóft 155:003. Koladreifin er á um 3 m breiðu svæði langsum í barðinu, en um 2,5 m niður hallann frá barðbrún og niður að smá lækjarfarvegi. Farvegurinn er í dæld

¹¹ Ásta Hermannsdóttir, Steinunn Kristjánsdóttir, Una Helga Jónsdóttir. (2010). „Fornleifaskráning vegna deiliskipulags fyrir sumarþústaðabyggð í landi Víðivalla ytri í Fljótsdalshreppi.“ Skríðuklaustursrannsóknir ehf, bls. 16.

og vestan við hann er vegur sem lagður var upp að sumarbústaðalóðum 4-9. Svæðið er frá neðstu brún barðsins að veginum er um 3 m langt. Kolin eru jafndreifð yfir svæðið nema á einum stað þar sem þau eru þéttari á um 70 x 40 cm svæði.

Koladreifin var ekki sýnileg í rofabarðinu árið 2022 en svæðið hnitsett..



Mynd 10. Koladreif NM-155:007. Horft til suðausturs.

Tafla 1.

Nr.	Teg.	Fj.	Hættu mat	Hætta	Ástand	Aldur	Friðlýst	Mótvægisáðgerðir	ÍSNET hnit
NM-003 A	Tóft, Urðarsel	1	Framkv.	Í hættu	Greinanleg	1600-1900	Nei	Mælt upp og hnitsett	691942,1 508450,2
NM-003 B	Tóft, Urðarsel	1	Framkv.	Í hættu	Greinanleg	1600-1900	Nei	Mælt upp og hnitsett	691950,5 508444,7
NM-003 C	Tóft, Urðarsel	1	Framkv.	Í hættu	Greinanleg	1600-1900	Nei	Mælt upp og hnitsett	691936,8 508443,8
NM-004	Tóft, óþekkt.	1	Framkv.	Í hættu	Greinanleg	1600-1900	Nei	Mælt upp og hnitsett	691921,82 508505,22
NM-005	Tóft, óþekkt	1	Framkv.	Í hættu	Greinanleg	1600-1900	Nei	Mælt upp og hnitsett	691951,08 508501,28
NM-006 A	Heimild, Grýlulækur ytri	1	Framkv.	Í hættu	Greinanleg	1630	Nei	Hnitsett	691739,2 508158,3
NM-006 B	Heimild, Grýlulækur fremri	1	Framkv.	Í hættu	Greinanleg	1630	Nei	Hnitsett	691704,6 508070,3
NM-007	Koladreif	1	Framkv.	Í hættu	Illgreinanlegt	870-1900	Nei	Hnitsett	691982,19 508402,34

Niðurstaða

Engar friðlýstar minjar fundust á svæðinu en átta friðaðar fornleifar (undir fimm fornleifanúmerum) fundust á deiliskipulagssvæðinu. Minjarnar voru ljósmyndaðar og ýmis hnitsettar eða mældar upp. Í töflu 1 má sjá ÍSNET hnitastaðsetningu fornminja.

Í fornleifaskráningunni árið 2010 töldust minjar NM-155:003 A, B og C, NM-155:04 og NM-155:05 hafa mun meira minjagildi en minjar NM-155:006 og NM-155:007. Minjar NM-155:003, NM-155:004 og NM-155:005 eru taldar geta tengst selstöðu eða búsetu á staðnum og að eldri minjar gætu leynst þar undir sverði. Niðurstaða fornleifaskráningarinnar árið 2010 var að ráðlegt væri að taka prufuskurð í gegnum tóft 155:003 A til að skera úr um hvort eldri tóftir (sel eða býli) leyndust undir henni. Einnig ætti ekki að raska minjum NM-155:004 og NM-155:005 án frekari rannsóknar. Þessar þrjár fornleifar ætti því að rannsaka nánar ef raska ætti umhverfi þeirra, eða þeim sjálfum, til að skera úr um aldur þeirra og eðli.¹²

Bent er á að allar minjar sem eru eldri en 100 ára eru friðaðar og þeim fylgir 15 m friðhelgunarsvæði út frá ystu mörkum þeirra. Þegar ekki er hægt að tryggja öryggi fornleifa eða þær þarf að fjarlægja vegna fyrirhugaðra framkvæmda þarf að grípa til mótvægisáðgerða. Slíkar áðgerðir geta verið allt frá breyttri áætlun um framkvæmdir sem taka tillit til fornleifa (1. kostur), nákvæmri GPS staðsetningu og ljósmyndun, að nákvæmri fornleifarannsókn, s.s. könnunarskurðum. Þá er tekinn þverskurður í gegnum minjarnar, snið teiknað og ljósmyndað og gjóskulaga leitað til að aldursgreina eftir atvikum. Leita þarf leyfis Minjastofnunar Íslands í öllum tilfellum og stofnunin ákveður umfangið og setur þá skilmála sem henni kann að þykja nauðsynleg. Varast ber að nýta svæðin í kringum fornleifar sem geymslustaði eða brautir fyrir vélar og tæki, eða efnisgeymslur af hverju tagi nema að leyfi Minjastofnunar Íslands komi til með eða án skilmála sem stofnunin kann að setja.

¹² Ásta Hermannsdóttir, Steinunn Kristjánsdóttir, Una Helga Jónsdóttir. (2010). „Fornleifaskráning vegna deiliskipulags fyrir sumarbústaðabyggð í landi Víðivalla ytri í Fljótsdalshreppi.“ Skriðuklaustursrannsóknir ehf, bls. 19-20.

Heimildir

Adolf Friðriksson og Ragnar Edvardsson. (2001). „Fornleifakönnun vegna fyrirhugaðrar virkjunar við Kárahnjúka.“ Fornleifastofnun Íslands. FS135a-00061.

Ágúst Ó. Georgsson. (1990). *Fornleifaskrá. Skrá um friðlýstar fornleifar*. Fornleifanefnd - Þjóðminjasafn Íslands. Reykjavík.

Ármann Halldórsson, (1974). *Sveitir og jarðir í Múlaþingi, I. bindi*, Búnaðarsamband Austurlands.

Ásta Hermannsdóttir, Steinunn Kristjánsdóttir, Una Helga Jónsdóttir. (2010). „Fornleifaskráning vegna deiliskipulags fyrir sumarbústaðabyggð í landi Víðivalla ytri í Fljótshreppi.“ Skriðuklaustursrannsóknir ehf.

Helgi Hallgrímsson. (2016). *Fljótshreppi. Mannlíf og náttúrufar í Fljótshreppi*. Skrudda.

Hjörleifur Guttormsson (2018). *Upphérað og örnefni suður af*. Ferðafélag Íslands.

Kristján Eldjárn. (2016). *Kuml og haugfé úr heiðnum sið á Íslandi*. Þjóðminjasafn Íslands o.fl.

Logg slf. (2022) „Víðivelli ytri 1. Deiliskipulag frístundabyggðar. Deiliskipulag – greinargerð og umhverfisskýrsla.“ *Drög*.

Lög um menningarminjar. Nr. 80, 29. júní 2012.

Minjavefsjá Minjastofnunar Íslands (www.map.is/minjastofnun/#)

Minjastofnun Íslands. (2013). „Skráningarstaðlar fornleifa.“

Orri Vésteinsson og Sædís Gunnarsdóttir. 1999. „Menningarminjar í Fljótshreppi í Norður-Múlasýslu: Svæðisskráning, FS078-98087.“ Fornleifastofnun Íslands: Reykjavík.

Ólafur Olavíus. (1965). *Ferðabók* (II. bindi). Steindór Steindórsson frá Hlöðum íslenzkaði, Bókafellsútgáfan, Reykjavík.

Reglur nr. 620/2019. Reglur um skráningu jarðfastra menningarminja vegna skipulags og framkvæmda.

Túnakort (1919-1920) fyrir Víðivelli í Fljótshreppi. Þjóðskjalasafn Íslands, Reykjavík (testbirting.manntal.is).

Umsögn Minjavarðar Austurlands 13. júní 2022, MÍ202205-0097/06.09/Þ.E.H.

Örnefnastofnun (1972). *Skrá yfir örnefni Víðivöllum, Fljótshreppi. Uppfletting á nafnid.is*