



# **Fornleifaskráning vegna deiliskipulags að Valgerðarstöðum, Fellum, Múlaþingi**



Rannveig Þórhallsdóttir  
2022

*Forsíðumynd: Horft til suðurs yfir deiliskipulagssvæðið hjá Valgerðarstöðum 27.03.2022. Hundurinn Freyr „situr fyrir“.*



© Rannveig Þórhallsdóttir  
Unnið fyrir Múlaþing  
Apríl 2022

## Efnisyfirlit

<b>ABSTRACT .....</b>	<b>4</b>
<b>INNGANGUR.....</b>	<b>4</b>
<b>DEILISKIPULAGSSVÆÐIÐ.....</b>	<b>4</b>
<b>FORNLEIFASKRÁNINGIN.....</b>	<b>5</b>
<b>FORNLEIFAR Í NÁGRENNI DEILISKIPULAGSSVÆÐISINS.....</b>	<b>6</b>
<b>VALGERÐARSTAÐIR.....</b>	<b>7</b>
<b>NIÐURSTAÐA .....</b>	<b>15</b>
<b>HEIMILDIR.....</b>	<b>18</b>

## **Abstract**

Archaeological registration was done by Sagnabrunnur in March 2022 in Valgerðarstaðir, Fell in Múlaþing, East-Iceland. The archaeological registration is nr. 2753. Seventeen archaeological remains were found in the registration area. The Cultural Heritage Agency of Iceland will decide on a sufficient preservation of the archaeological remains, according to the Icelandic Heritage Law Nr. 80/2012.

## **Inngangur**

Rannveig Þórhallsdóttir fornleifafræðingur hjá Sagnabrunni ehf. var ráðin til að fornleifaskrá deiliskipulagssvæði að Valgerðarstöðum í Fellum fyrir sveitarfélagið Múlaþing. Hugrún Hjálmarsdóttir var fulltrúi verkkaupa. Samkvæmt 16. gr. laga um menningarminjar nr. 80/2012 skal skráning á fornleifum, húsum og mannvirkjum fara fram áður en gengið er frá aðal- eða deiliskipulagi. Tilgangur fornleifaskráningarinnar er að kanna skv. þeim lögum heimildir og skoða deiliskipulagssvæðið á vettvangi til að meta eins nákvæmlega og unnt er hvort fornleifar sjáist á yfirborði eða geti leynst undir sverði.

## **Deiliskipulagssvæðið**

Um er að ræða deiliskipulag fyrir athafnar- og iðnaðarsvæði við Valgerðarstaði á Fellum í Múlaþingi. Deiliskipulagið er unnið á grundvelli nógildandi aðalskipulags Fljótsdalshéraðs 2008-2028. Samkvæmt aðalskipulaginu er áhersla á að ásýnd svæðisins sé aðlaðandi, að allur frágangur á umhverfinu sé vandaður og jaðar svæðisins við þjóðveginn verði girtum þéttum og hávöxnum gróðri. Svæðið liggur norðan við Austurlandsveg nr. 1 og suðaustan við Urriðavatn og afmarkast af Austurlandsvegi til suðvesturs, Selblá til austurs, Klofasteini til suðurs og athafnarsvæði gróðrarstöðvarinnar sem áður tilheyrði Barra ehf. til norðurs. Svæðið er á landi þar sem skiptast á klettaásar og votlendisdrög. Svæðið hallar til suðurausturs og yfirborðið er að mestu gróið. Aðkoma inn á svæðið er frá Austurlandsveg. Skipulagssvæðið er rúmlega 25 ha.



Mynd 1. Deiliskipulagssvæðið að Valgerðarstöðum í Fellum, Múlaþingi merkt inn með rauðum útlínun.

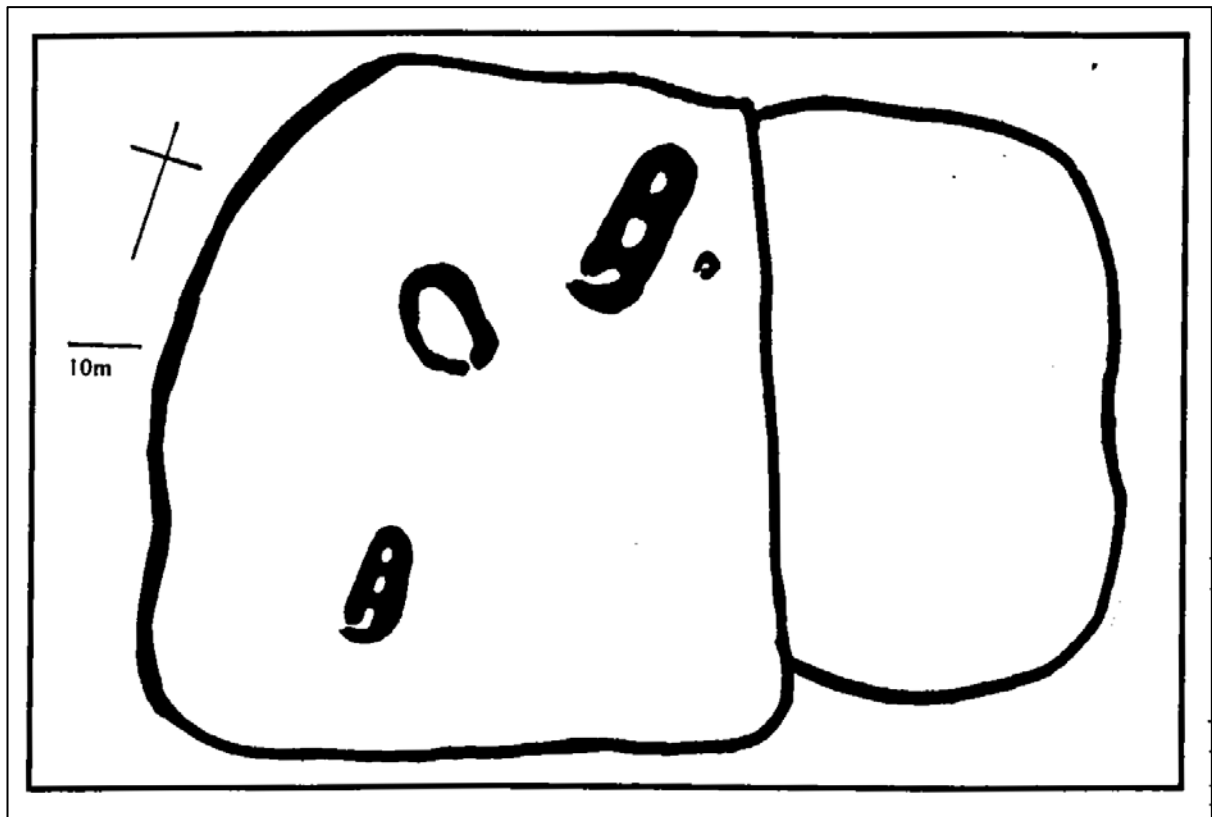
## Fornleifaskráningin

Farið var á vettvang þann 27. mars 2022 í góðu veðri miðað við árstíma þegar svæðið var að mestu snjólaust. Fornleifaskráningin sem hér er unnin hlaut minjanúmerið 2753 hjá Minjastofnun Íslands. Áður hafa verið unnar eftirfarandi fornleifaskráningar nálægt deiliskipulagssvæðinu:

- Adolf Friðriksson og Ragnar Edvardsson. (2001). „Fornleifakönnun vegna fyrirhugaðrar virkjunar við Kárahnjúka.“ Fornleifastofnun Íslands. FS135a-00061.
- Adolf Friðriksson og Ragnar Edvardsson. (2001). „Kárahnjúkavirkjun. Fornleifar og vatnafar.“ Fornleifastofnun Íslands. FS150-00062.
- Bjarni F. Einarsson. (2019). „Fornleifaskráning í Fellum í N-Múlasýslu vegna fyrirhugaðs ljósleiðara.“ Fornleifafræðistofan.
- Mjöll Snæsdóttir, Orri Vésteinsson og Sædís Gunnarsdóttir. (1997). „Fornleifaskráning í Fellahreppi.“ Fornleifastofnun Íslands.
- Orri Vésteinsson og Sædís Gunnarsdóttir. (1998). „Menningarminjar á Fljótsdalshéraði og í Borgarfirði eystra. Svæðisskráning.“ Fornleifastofnun Íslands.
- Rannveig Þórhallsdóttir. (2021). „Fornleifaskráning vegna ljósleiðara á Héraði, 2. áfangi. Hróarstunga og Hjaltastaðþinghá.“ Sagnabrunnur.

Í þessari fornleifaskráningu verður byggt að hluta á áðurnefndri fornleifaskráningu Mjöll Snæsdóttur o.fl. frá 1997, þegar skráðar voru minjar í Fellahreppi. Þær minjar voru skráðar

og hnitsettar, en þar sem núverandi staðall skráningar fornminja tók gildi árið 2013 voru þær ekki mældar upp eins og nú tíðkast.<sup>1</sup>



Mynd 2. Minjar að Valgerðarstöðum eins og þær voru skráðar í eldri fornleifaskráningu frá 1997. Mjöll Snæsdóttir ofl. 1997, bls. 60.

## Fornleifar í nágrenni deiliskipulagssvæðisins

Engin kuml hafa fundist á deiliskipulagssvæðinu, en hafa verður í huga að það hafa fundist nokkur kuml í nágrenni Lagarfljóts, til að mynda í Hróarstungu, þ.e. að Straumi og Rangá. Því gætu tóftir á deiliskipulagssvæðinu tengst búsetu allt frá landnámi.<sup>2</sup> Einnig benda heimildir til þess að dys hafi blásið upp um 1900 að Víkurhúsum í Ekkjufellslandi sem gæti verið kuml frá fornum tíma. Þegar íbúðarhúsið að Ekkjufelli var reist árin 1912-1913 kom upp mikið af mannabeinum – um 40-50 höfuðkúpur -, sem talin voru tilheyra fornum kirkjugarði á Smiðjuhóli. Beinagrindurnar lágu austur-vestur eins samkvæmt kristinna manna greftunarsíð. Flest beinin voru grafin niður aftur en læknanemar fengu hluta af þeim til rannsókna. Talið er að kirkja og bænhús hafi verið þar og í notkun fram á 17. öld. Fornir þingstaðir er sagðir hafa verið að Freysnesi (kallað Lambanesþing í Droplaugarsonar sögu) í Fellum og

<sup>1</sup> Minjastofnun Íslands. (2013). „Skráningarstaðlar fornleifa.“

<sup>2</sup> Kristján Eldjárn, (2016). *Kuml og haugfé úr heiðnum síð á Íslandi*. Þjóðminjasafn Íslands o.fl., bls. 221-224.

Krakalækjarþingi í Hróarstungu og minjar hafa verið skráðar á báðum stöðum.<sup>3</sup> Í Landnámu segir um landnám á svæðinu: „Þórður hét maður, son Þórólfs hálma, bróðir Helga bunhauss; hann nam Tungulönd öll á milli Lagarfljóts og Jökulsár fyrir utan Rangá. Hans son var Þórólfur hálmi, er átti Guðríði Brynjólfsdóttur. Þeirra son var Þórður þvari, faðir Þórodds, föður Brands, föður Steinunnar, móður Rannveigar, móður Sæhildar, er Gissur átti. Össur slagakollur nam land milli Ormsár og Rangár; hann átti Guðnýju Brynjólfsdóttur; þeirra son var Ásmundur, faðir Marðar.“<sup>4</sup>

Jörðin Urriðavatn er einnig þekkt undir heitinu Andríðarvatn (1576). Jarðarinnar er fyrst getið í heimildum 1481 en þá fóru fram kaup á bænum. Að Urriðavatni hafa verið skráðar 35 minjar. Í *Sveitum og jörðum* getur um urmul kolagrafa í landi Urriðavatns. Mannabein fundust norðan við gamla íbúðarhúsið að Urriðavatni (byggt 1929). Þar var áður hóll eða bunga og virtist hlaðið í kring, en sléttað út þegar nýtt íbúðarhús, byggt 1986 - hið vestara af tveimur - var reist. Ólafur Jónsson fann hauskúpu þegar hann gróf fyrir vatnsleiðslu. Síðar fundust höfuðkúpa og nokkur önnur bein, m.a. banakringla og hryggjarliðir, en líklega voru ekki öll beinin mannabein.<sup>5</sup>

## Valgerðarstaðir

Deiliskipulagssvæðið hefur í gegnum tíðina tilheyrt bæði Urriðavatni og Ekkjufellsseli. Í Fellamannabók segir að landamörkum hafi að öllum líkindum verið breytt, þar sem eyðibýlið telst við ritun bókarinnar vera í landi Ekkjufellssels, en var áður í landi Urriðavatns. Hjáleigan Skógargerði byggðist frá Urriðavatni. Minjar að Valgerðarstöðum (NM-137:014) eru skráðar í fornleifaskráningu frá 1997. Þar segir „Valgerðarstaðir heyra til Urriðavatni. Stórbýli fyrrum“ segir í Olavíusi. Valgerðarstaðir eru nú í landi Ekkjufellssels, á samnefndum ási, skammt frá mörkum Urriðavatns. Rústir þess eru sýnilegar og fylgja þeim sagnir um kirkju og Valgerði lækni. V. standa á holti um 100 m suður af miðlunartanki hitaáveitunnar, um 300 m A af Norðurlandsvegi, og fiskvinnsluhúsi. Holtið sem býlið stendur á er umkringgt mýrlendi. Tóttir vaxnar grasi og ljónslappa og byrjað er að vaxa lyng á þeim. Garðurinn umhverfis er mjög

---

<sup>3</sup> Helgi Hallgrímsson. (1991). „Skógræktarsvæðið Kross-Ekkjufell-Sel-Urriðavatn-Skógargerði.“ Birt á nafnid.is.“; Helgi Hallgrímsson. „Fróðleiksmolar um Freysnes“. Austri, jólin 1989. Egilsstöðum, bls. 18-20; *Minjavefsja Minjastofnunar Íslands* ([www.map.is/minjastofnun/#](http://www.map.is/minjastofnun/#))

<sup>4</sup> <https://www.snerpa.is/net/snorri/landnama.htm>

<sup>5</sup> Ármann Halldórsson, 1974. *Sveitir og jarðir í Múlaþingi, I. bindi*, bls. 380-385; Adolf Friðriksson. (2001). „Forkönnun vegna fyrirhugaðrar virkjunar við Kárahnjúka.“ Fornleifastofnun Íslands. FS135a-00061; DI VI, 409-410; Örnefnaskrá Urriðavatns; Hjörleifur Guttormsson. (2008). *Úthérað ásamt Borgarfirði eystra, Vikum og Loðmundarfirði*. Árbók Ferðafélags Íslands, bls. 206-207; Mjöll Snæsdóttir o.fl. (1997). Fornleifaskráning í Fellahreppi. Fornleifastofnun. FS044-97031, bls. 56-65. Mjöll Snæsdóttir, Adolf Friðriksson og Gavin Lucas. (1991). „Athugun á beinafundi að Urriðavatni í Fellum í N-Múlasýslu.“

máður og vaxinn illyngi og fjalldrapa. Álfgerðar læknis getið í Droplaugarsona sögu, þar er sagt að hún hafi búið á Ekkjufelli.<sup>6</sup> Sögusvið Droplaugarsona sögu er talið nálægt árinu 1000. Álfgerður læknir að Ekkjufelli er sögð hafa grætt sár Gríms Droplaugarsonar.<sup>7</sup>

Í Sóknalýsingu Ássóknar frá árinu 1840 getur um eyðibýlið Valgerðarstaði í landi Urriðavatns „þar fyrir austan vatnið“ og sagt að býlið hafi að öllum líkindum eyðilagst í hallæri og hafi því í langa tíð ekki verið byggt.<sup>8</sup> Í örnefnaskrá Ekkjufellssels segir að norðan við Selása séu rústir af eyðibýli sem heitir Valgerðarstaðir og framan við Valgerðarstaði er tjörn sem er kölluð Valgerðarstaðatjörn. Norðan við Valgerðarstaði eru síðan Valgerðarstaðaásar.<sup>9</sup>

Við skoðun á deiliskipulagssvæðinu vakti athygli hve grónar tóftirnar voru, til að mynda var sortulyng víða í tóftunum. Svæðið þar sem flestar tóftirnar voru mældar upp er mjög þýft og kjarri gróið, einnig mátti sjá sjálfssáð birki. Búið var að planta í hluta tóftanna innan túngarðs til vesturs sem Helgi Hallgrímsson merkti inn á örnefnakort sem svæði sem átti ekki að planta í.<sup>10</sup>



Mynd 3. Uppmældar minjar norðaustan við gamla Barra svæðið, að Valgerðarstöðum.

<sup>6</sup> Ármann Halldórsson, 1974. *Sveitir og jarðir í Múlaþingi, I. bindi*, bls. 382; Gísli Helgason og Helgi Gíslason. Helgi Hallgrímsson (ritstj.), 1991. „Gömul eyðibýli.“ *Fellamannabók*, fyrra bindi. Fellahreppur, Fellabæ, bls. 123-125; Helgi Hallgrímsson. (1991). „Skógræktarsvæðið Kross-Ekkjufell-Sel-Urriðavatn-Skógargerði.“ *Birt á nafnid.is.*“; Mjöll Snæsdóttir, Orri Vésteinsson og Sædís Gunnarsdóttir. (1997). „Fornleifaskráning í Fellahreppi.“ *Fornleifastofnun Íslands*, bls. 59-60; Ólafur Olavíus. (1965). *Ferðabók* (II. bindi). Steindór Steindórsson frá Hlöðum íslenskaði, Bókafellsútgáfan, Reykjavík, bls. 140.

<sup>7</sup> Hjörleifur Guttormsson. (2008). *Úthérað ásamt Borgarfirði eystra, Vikum og Loðmundarfirði*. Árbók Ferðafélags Íslands, bls. 206-207.

<sup>8</sup> Finnur N. Karlsson o.fl. (ritstj), 2000. *Múlasýslur. Sýslu- og sóknalýsingar*. Sögufélag. Örnefnastofnun Íslands, bls. 124.

<sup>9</sup> Örnefnaskrá Ekkjufellssel, 1971 og 2007.

<sup>10</sup> Helgi Hallgrímsson. (1991). „Skógræktarsvæðið Kross-Ekkjufell-Sel-Urriðavatn-Skógargerði. Örnefnakort“.  
*Birt á nafnid.is.*



**2753-1. Tvíhólfa tóft.** Beitarhús? Teiknuð upp í eldri fornleifaskráningu sem þríhólfa, en við skráningu árið 2022 sáust aðeins tvö hólfa. Tóftin er þakin sinu, mosa og lyngi, hún virðist yngst af tóftunum á svæðinu þar sem gróðurinn er ljósari en á öðrum tóftum. Tóftin liggur í miðju túngarðs. Tóftin er 28x10 m að stærð að utanmáli, liggur N-A. Innanmál nyrðra rýmis 10x4 m og eystra rýmis 5x4 m.



Mynd 4. Tóft 2753-1 með ljósri sinu. Horft til suðurs.

Inngangur til vesturs. Þar sem tóft 2753-1 er á hólbungu sem líkist litlum bæjarhóli er líklegt að undir tvíhólfa tóftinni séu eldri minjar. Breidd veggja 1-3 m og hæð 0,7-1 m.

**2753-1a. Niðurgroftur í tóft 2753-1.** Það virðist hafa verið grafið niður í tóft 2753-1 á 1,3x0,7 m svæði, A-V. Engar upplýsingar eru aðgengilegar um fornleifauppgröft að Valgerðarstöðum.

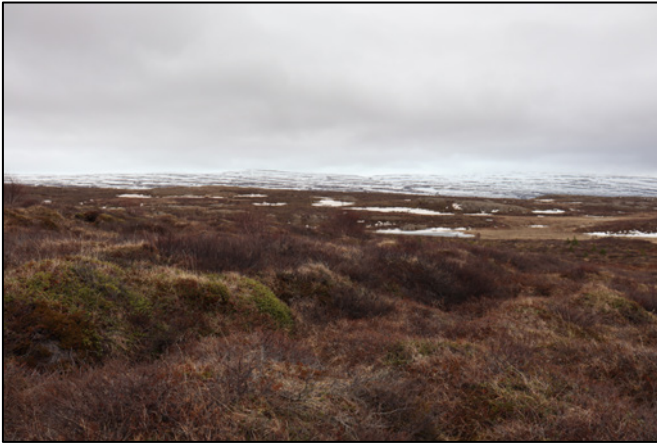
**2753-1b. Niðurgroftur hjá tóft 2753-1.** Það virðist hafa verið grafið niður í tóft 2753-1 á 1,7x1 m, N-S. Engar upplýsingar eru aðgengilegar um fornleifauppgröft að Valgerðarstöðum.



Mynd 5. 2753-1a, niðurgroftur í tóft 2753. Horft til V.



Mynd 6. 2753-1b, niðurgroftur í tóft 2753-1. Horft til N.



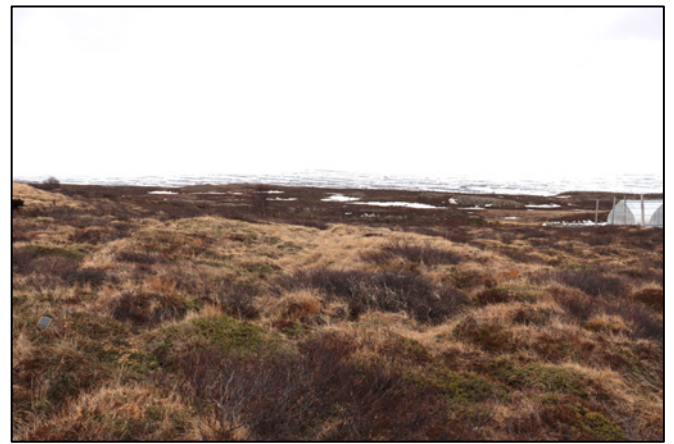
Mynd 7. Tóft 2753-2. Hringlaga tóft. Horft til NA.



Mynd 8. Tóft 2753-3, hringlaga tóft. Horft til S.

**2753-2. Hringlaga tóft.** Tóftin virðist vel sokkin og forn. Inngangur til SA, utanmál 5x3 m, innamál 15x3. Breidd veggja 1-2 m. Hæð veggja um 1-1,2 m.

**2753-3. Hringlaga tóft.** Tóftin virðist vel sokkin, illgreinanleg og forn, þakin lyngi. Inngangur til V, utanmál 4,4x4,3 m. Breidd veggja 1-2 m, veggghæð 1-1,5 m.



Mynd 9. Tóft 2753-4, sporöskjulaga tóft, horft til A.

**2753-4. Sporöskjulaga tóft.** Tóftin er vel gróin grasi, mosi og lyngi, illgreinanleg og jarðsokkin, virðist forn. Inngangur til A, utanmál 20x10 m, liggur A-V. Breidd veggja um 2-3 m, fallnir inn, veggghæð um 0,6-0,8 m. Tóftin er ógreinileg að hluta. Steinar virðast undir lyngi.



Mynd 10. Tóft 2753-5, sporöskjulaga tóft, mjög sokkin. Horft til

**2753-5. Sporöskjulaga tóft.** Tóftin er þakin mosa, lyngi og ljósri sinu. Inngangur til SV, utanmál 5,5x4,4 m, liggur SV-NA. Breidd veggja 1-2 m, hæð veggja um 0,4-0,5 m.

**2753-6. Sporöskjulaga tóft.** Tóftin virðist vel sokkin og forn. Hún er þakin mosa, lyngi og ljósri sinu. Inngangur til V, utanmál 6,6x5 m, liggur A-V. Breidd veggja 1-2 m, hæð veggja 0,8-1 m.

**2753-7. Þríhólfa tóft.** Hugsanlega beitarhús. Hólfið lengst til NV dýpst. Tóftin virðist vel sokkin og forn. Hún er þakin gróðri (gras, mosi, lyng). Inngangur til SA, utanmál 12,3x6,7 m, liggur SA-NV. Breidd veggja um 2,6 m, hæð veggja 0,8-1,2 m.

**2753-8. Túngarður.** Breidd veggja 1-4 m. Nánast ferhyrningslaga túngarður, í 2 hólfum, liggur á 120-160 m svæði og innan hans eru minjarnar sem um getur hér að framan. Innan garðsins er minna hólfi (aðhald?) til NA, um 90x40 m. Garðurinn er hæstur til NA, þar er hann um 1 m að hæð, annars 0,4-0,8 m hár, mjög jarðsokkinn nema til NA. Stærra hólfið til SV er 103x126 m að stærð. Suðurhluti túngarðsins er rofinn af girðingu og plantað hefur verið í SV og S hluta hans.



Mynd 11. Tóft 2753-6. Sporöskjulaga tóft. Horft til SA.



Mynd 12. Tóft 2753-7, þríhólfa tóft. Horft til SA.



Mynd 13. Hluti af norðvesturhluta túngarðs 2753-8, horft til N.

**2753-9. Kolagröf.** Kolagröfin er gras, mosa og lyngi vaxin. Hún er 3,8 m í þvermál. Dýpt um 1. Kolagröfin er innan túngarðs 2753-8.

**2753-10. Kolagröf.** Kolagröfin er gras, mosa og lyngi vaxin, um 3 m í þvermál, dýpt um 1 m.

**2753-11. Tvöföld kolagröf.** Gras, mosa og lyngi vaxin, liggur N-V. Stærð 5,8-2,7 m, dýpt um 1-2 m.

**2753-12. Tóft.** Stærð 3,6x4 m, veggir um 1,7 m breiðir, inngangur til V. Hæð veggja um 1,3-1,4 m.

**2753-13. Kolagröf.** Mosa, lyngi og sinu vaxin. Þvermál um 3,4 m. Dýpt um 1,1-1,2 m.

**2753-14. Tvöföld kolagröf.** Gras, mosa og lyngi vaxin. Stærð, 6x3,3 m, dýpt 1,1-1,3 m, liggur SA-NV.

**2753-15. Kolagröf.** Gras, mosa og lyngi vaxi. Um 4,5 m í þvermál, um 1,1-1,2 m djúp.

**2753-16. Kolagröf.** Þakin grasi, mosa og lyngi. Kolagröfin er um 50 m SV við iðnaðarsvæði. Þvermál um 4 m, dýpt um 1 m.



Mynd 14. 2753-9, kolagröf. Horft til SA.



Mynd 15. 2753-10, kolagröf. Horft til NA.



Mynd 16. 2753-11, tvöföld kolagröf. Horft til SA.

**2753-17. Rétt.** Steinhlaðin, þakin sinu, í Selblá eða Blá (mýri). Tóftin er hringlaga og gæti verið rétt eða fjárborg, hún virðist ekki mjög forn. Þvermál 13 m, breidd hleðslna um 1,8 m. Inngangur til norðurs. Hólf austan megin við inngang, stærð 4x4 m. Hæð veggja um 1,2 m.

Geta má þess að í suðvesturhluta deiliskipulagssvæðisins mátti greina rákir í landinu sem gætu tengst ræktun í Barra á 20. öldinni, sjá mynd 24. Tekin var ákvörðun um að mæla ekki upp rákirnar þar sem þær virðast ekki fornminjar.



Mynd 17. 2753-12. Tóft. Horft til SV.



Mynd 18. 2753-13. Kolagröf. Horft til SA.



Mynd 19. 2753-14. Kolagröf. Horft til SA.



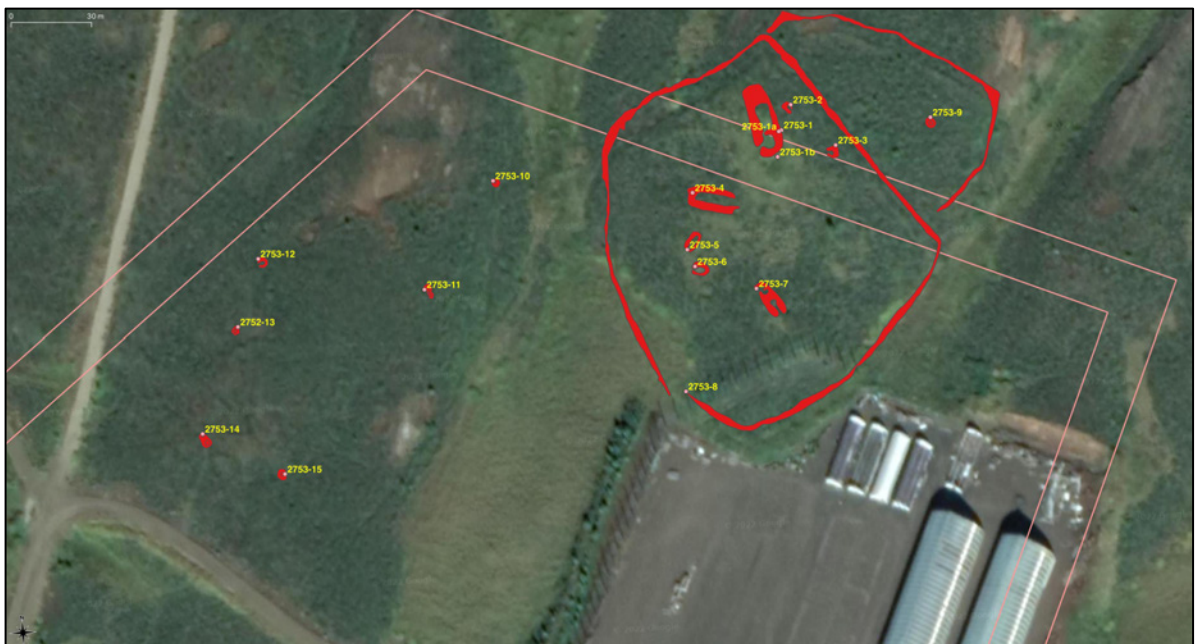
Mynd 20. 2753-15. Tvöföld kolagröf. Horft til A.



Mynd 21. Tóft 2753-17. Horft til SA.



Mynd 22. Yfirlitsmynd yfir minjar 2753-16 og 2753-17.



Mynd 23. Yfirlitsmynd yfir kolagrafir vestan við túngarð (Valgerðarstaði).

## Niðurstaða

Engar friðlýstar minjar fundust á svæðinu en sautján friðaðar fornleifar, fundust á deiliskipulagssvæðinu. Minjarnar voru mældar upp og ljósmyndaðar. Í töflu 1 má sjá ÍSNET hnitastaðsetningu fornminja og tillögur um verndun þeirra.

Telja má líklegt, vegna þess hve minjarnar eru jarðsokknar og þess að um þær er getið í Olavíusi, að stór hluti



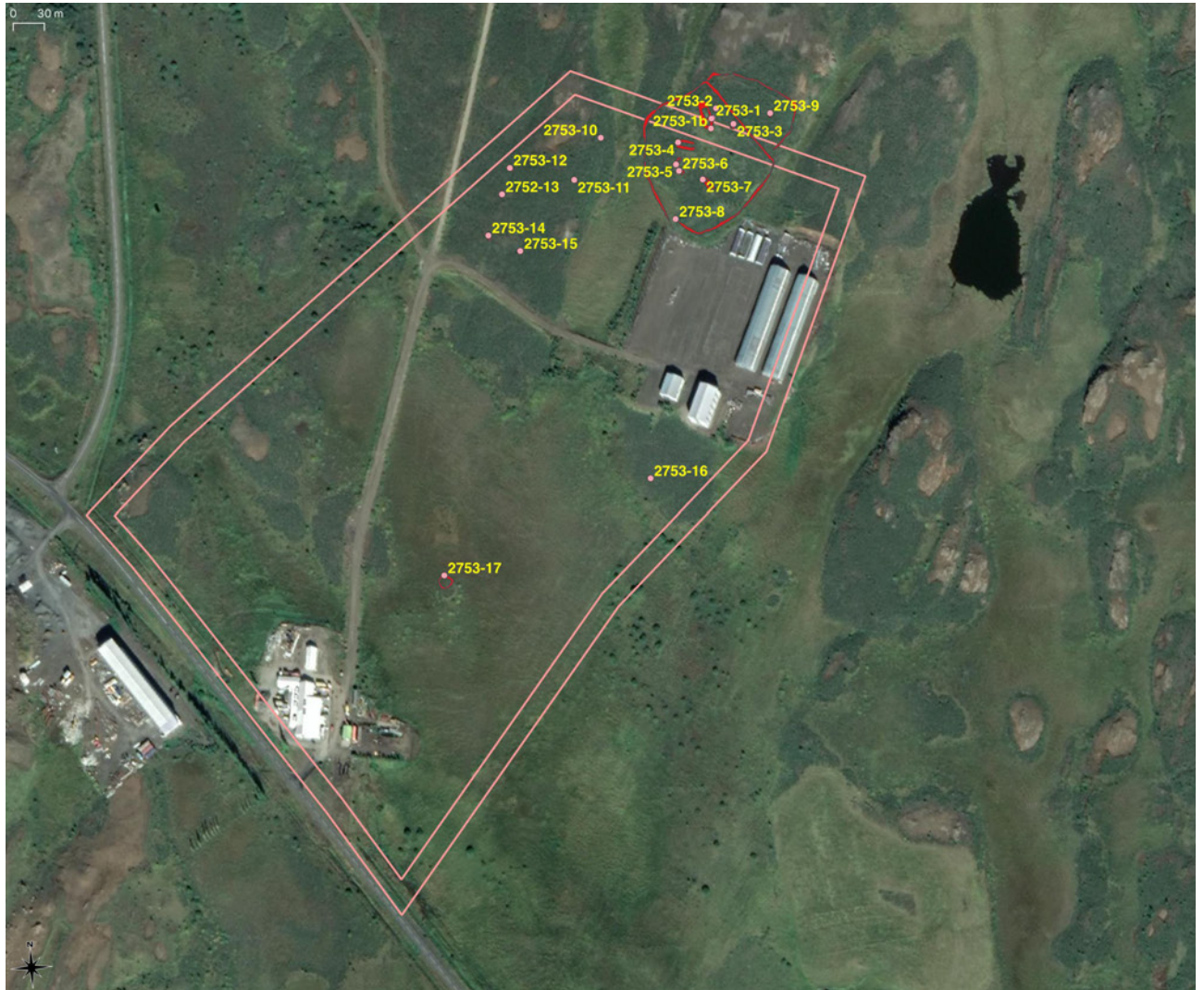
Mynd 24. Rákir í landinu í suðvesturhluta deiliskipulagssvæðisins. Horft til SA.

minjanna á deiliskipulagssvæðinu geti verið fornar og jafnvel allt frá landnámi. Þar er átt við minjarnar sem eru innan túngarðs hjá Valgerðarstöðum, þ.e. tóftir 2753-1 til 2753-9. Því er mikilvægt að þær minjar verði varðveittar og að þær verði ekki fyrir hnjaski við framkvæmdir. Verði það ekki hægt telst nauðsynlegt að rannsaka minjarnar með uppgrefti.

Aldur kolagrafa 2753-10, 2753-11, 2753-13 til 2753-16 er óþekktur, en þær minjar gætu verið frá landnáms tíma ef miðað er við aldur kolagrafa sem fundust í Alþingisreitnum árin 2012-2013.<sup>11</sup> Minjastofnun þarf því að taka afstöðu til varðveislu þeirra minja. Minjar 2753-17 teljast ekki fornar og því telst uppmæling og ljósmyndun nægilegar mótvægisáðgerðir á þessu stigi málsins.

Bent er á að allar minjar sem eru eldri en 100 ára eru friðaðar og þeim fylgir 15 m friðhelgunarsvæði út frá ystu mörkum þeirra. Þegar ekki er hægt að tryggja öryggi fornleifa eða þær þarf að fjarlægja vegna fyrirhugaðra framkvæmda þarf að grípa til mótvægisáðgerða. Slíkar áðgerðir geta verið allt frá breyttri áætlun um framkvæmdir sem taka tillit til fornleifa (1. kostur), nákvæmri GPS staðsetningu og ljósmyndun, að nákvæmri fornleifarannsókn, s.s. könnunarskurðum. Þá er tekinn þverskurður í gegnum minjarnar, snið teiknað og ljósmyndað og gjóskulaga leitað til að aldursgreina eftir atvikum. Leita þarf leyfis Minjastofnunar Íslands í öllum tilfellum og stofnunin ákveður umfangið og setur þá skilmála sem henni kann að þykja nauðsynleg. Varast ber að nýta svæðin í kringum fornleifar sem geymslustaði eða brautir fyrir vélar og tæki, eða efnisgeymslur af hverju tagi nema að leyfi Minjastofnunar Íslands komi til með eða án skilmála sem stofnunin kann að setja.

<sup>11</sup> Vala Garðarsdóttir. *Alþingisreitirinn 2012-2013. Fornleifarannsókn – uppgreftur á lóð Alþingis. Bindi 1.* Reykjavík.



Mynd 24. Yfirlitsmynd yfir minjar á deiliskipulagssvæðinu.



Nr.	Teg.	Fj.	Hættu mat	Hætta	Ástand	Aldur	Friðlýst	Mótvægisáðgerðir	ÍSNET hnit
2753-1	Tóft, Valgerðarstaðir	1	Framkv.	Í hættu	Greinanleg	870- 1700	Nei	Mælt upp og hnitsett	712851,84 541242,20
2753-1a	Niðurgroftur í tóft 2753-1 Valgerðarstaðir	1	Framkv.	Í hættu	Greinanleg	870- 1700	Nei	Mælt upp og hnitsett	712843,96 541241,79
2753-1b	Niðurgroftur í tóft 2753-1 Valgerðarstaðir	1	Framkv.	Í hættu	Greinanleg	870- 1700	Nei	Mælt upp og hnitsett	712850,345 541232,293
2753-2	Tóft, Valgerðarstaðir	1	Framkv.	Í hættu	Greinanleg	870- 1700	Nei	Mælt upp og hnitsett	712855,17 541251,72
2753-3	Tóft, Valgerðarstaðir	1	Framkv.	Í hættu	Greinanleg	870- 1700	Nei	Mælt upp og hnitsett	712872,03 541236,66
2753-4	Tóft, Valgerðarstaðir	1	Framkv.	Í hættu	Greinanleg	870- 1700	Nei	Mælt upp og hnitsett	712818,618 541218,890
2753-5	Tóft, Valgerðarstaðir	1	Framkv.	Í hættu	Greinanleg	870- 1700	Nei	Mælt upp og hnitsett	712816,66 541197,64
2753-6	Tóft, Valgerðarstaðir	1	Framkv.	Í hættu	Greinanleg	870- 1700	Nei	Mælt upp og hnitsett	712819,543 5441191,371
2753-7	Tóft, Valgerðarstaðir	1	Framkv.	Í hættu	Greinanleg	870- 1700	Nei	Mælt upp og hnitsett	712842,46 541183,16
2753-8	Tóft, Valgerðarstaðir	1	Framkv.	Í hættu	Greinanleg	870- 1700	Nei	Mælt upp og hnitsett	712816,15 5441144,86
2753-9	Niðurgroftur, Valgerðarstaðir	1	Framkv.	Í hættu	Greinanleg	870- 1700	Nei	Mælt upp og hnitsett	712907,37 541247,07
2753-10	Niðurgroftur, Valgerðarstaðir	1	Framkv.	Í hættu	Greinanleg	870- 1700	Nei	Mælt upp og hnitsett	712744,13 541223,30
2753-11	Niðurgroftur, Valgerðarstaðir	1	Framkv.	Í hættu	Greinanleg	870- 1700	Nei	Mælt upp og hnitsett	712718,34 541182,64
2753-12	Tóft, Valgerðarstaðir	1	Framkv.	Í hættu	Greinanleg	870- 1700	Nei	Mælt upp og hnitsett	712656,51 541194,15
2753-13	Niðurgroftur, Valgerðarstaðir	1	Framkv.	Í hættu	Greinanleg	870- 1700	Nei	Mælt upp og hnitsett	712648,95 541168,69
2753-14	Niðurgroftur, Valgerðarstaðir	1	Framkv.	Í hættu	Greinanleg	870- 1700	Nei	Mælt upp og hnitsett	712635,67 541128,77
2753-15	Niðurgroftur, Valgerðarstaðir	1	Framkv.	Í hættu	Greinanleg	870- 1700	Nei	Mælt upp og hnitsett	712626,71 541125,36
2753-16	Niðurgroftur, Valgerðarstaðir	1	Framkv.	Í hættu	Greinanleg	870- 1700	Nei	Mælt upp og hnitsett	7125792,25 540894,45
2753-17	Rétt eða fjárborg, Valgerðarstaðir	1	Framkv.	Í hættu	Greinanleg	1850- 1920	Nei	Mælt upp og hnitsett	712593,37 540801,56

Tafla 1.

## Heimildir

Adolf Friðriksson og Ragnar Edvardsson. (2001). „Fornleifakönnun vegna fyrirhugaðrar virkjunar við Kárahnjúka.“ Fornleifastofnun Íslands. FS135a-00061.

Adolf Friðriksson og Ragnar Edvardsson. (2001). „Kárahnjúkavirkjun. Fornleifar og vatnafar.“ Fornleifastofnun Íslands. FS150-00062.

Ágúst Ó. Georgsson. (1990). *Fornleifaskrá. Skrá um friðlýstar fornleifar*. Fornleifanefnd - Þjóðminjasafn Íslands. Reykjavík.

Ármann Halldórsson, (1974). *Sveitir og jarðir í Múlaþingi, I. bindi*, Búnaðarsamband Austurlands.

Bryndís Zoëga, Guðmundur St. Sigurðarson og Guðný Zoëga. (2016). „Fornleifaskráning vegna plægingar raflínu frá Skipalæk að Hreiðarsstöðum í Fellum.“ Byggðasafn Skagfirðinga. Rannsóknarskýrslur 2017.

Gísli Helgason og Helgi Gíslason. Helgi Hallgrímsson (ritstj.). (1991). „Gömul eyðibýli.“ *Fellamannabók*, fyrra bindi. Fellahreppur, Fellabæ.

Gunnar F. Guðmundsson. (1992). *Jarðabréf frá 16. og 17. öld. Útdrættir*. Kaupmannahöfn.

Halldór Stefánsson. (1970). „Fornbýli og eyðibýli í Múlasýslum.“ *Múlaþing*, V, bls. 172-187.

Helgi Gíslason. (1991). „Fellasveit“. *Fellamannabók I*, Fellabær.

Helgi Hallgrímsson. (1989). „Fróðleiksmolar um Freysnes“. Austri, jólin 1989. Egilsstöðum, bls. 18-20.

Helgi Hallgrímsson. (1991). „Skógræktarsvæðið Kross-Ekkjufell-Sel-Urriðavatn-Skógargerði.“ Birt á nafnid.is.

Hjörleifur Guttormsson. (2008). *Úthérað, ásamt Borgarfirði eystra, Vikum og Loðmundarfirði*. Ferðafélag Íslands, árbók.

Hjörleifur Guttormsson (2018). *Upphérað og öraefin suður af*. Ferðafélag Íslands.

J. Johnsen. (1847). *Jarðatal á Íslandi*. Kaupmannahöfn.

Kristján Eldjárn. (2016). *Kuml og haugfé úr heiðnum sið á Íslandi*. Þjóðminjasafn Íslands o.fl.

Landnáma, <https://www.snerpa.is/net/snorri/landnama.htm>

Lög um menningarminjar. Nr. 80, 29. júní 2012.

*Minjavefsjá Minjastofnunar Íslands* ([www.map.is/minjastofnun/#](http://www.map.is/minjastofnun/#))

Minjastofnun Íslands. (2013). „Skráningarstaðlar fornleifa.“

Mjöll Snæsdóttir, Orri Vésteinsson og Sædís Gunnarsdóttir. (1997). „Fornleifaskráning í Fellahreppi.“ Fornleifastofnun Íslands.

Orri Vésteinsson og Sædís Gunnarsdóttir. (1998). „Menningarminjar á Fljótsdalshéraði og í Borgarfirði eystra. Greinargerð um svæðisskráningu.“ Reykjavík, Fornleifastofnun Íslands. FS072-98081.

Ólafur Olavíus. (1965). *Ferðabók* (II. bindi). Steindór Steindórsson frá Hlöðum íslenskaði, Bókafellsútgáfan, Reykjavík.

Rannveig Þórhallsdóttir. (2021). „Fornleifaskráning vegna ljósleiðara á Héraði, 2. áfangi. Hróarstunga og Hjaltastaðapinghá.“ Sagnabrunnur.

*Túnakort* (1919-1920) fyrir Ekkjufell, Ekkjufellssel og Urriðavatn í Fellahreppi í Norður-Múlasýslu, nú Múlaþingi. Þjóðskjalasafn Íslands, Reykjavík ([testbirting.manntal.is](http://testbirting.manntal.is)).

Vala Garðarsdóttir. *Alþingisreiturinn 2012-2013. Fornleifarannsókn – uppgröftur á lóð Alþingis. Bind 1*. Reykjavík.

Örnefnastofnun (1972). *Skrá yfir örnefni að Ekkjufelli, Ekkjufellsseli og Urriðavatni í Fellahreppi, Norður-Múlasýslu, nú Múlaþingi. Uppfletting á nafnid.is*