



Framkvæmdaefirlit hjá Útstekk í Helgustaðahreppi, Fjarðabyggð



Rannveig Þórhallsdóttir
2022

Forsíðumynd: Unnið að lagningu há- og lágspennustrengja norðvestan við íbúðarhúsið að Útstekk, Helgustaðahreppi, Fjarðabyggð.



© Rannveig Þórhallsdóttir
Unnið fyrir RARIK ehf.
Mars 2022

Efnisyfirlit

GRUNNUPPLÝSINGAR RANNSÓKNARINNAR	4
ABSTRACT	5
INNGANGUR.....	6
FRAMKVÆMDASVÆÐIÐ	7
MARKMIÐ.....	8
SAGA ÚTSTEKKS OG MINJAR NÁLÆGT LAGNALEIÐINI	8
FRAMKVÆMDAEFTIRLITIÐ.....	13
NIÐURSTÖÐUR	16
HEIMILDIR	17

Grunnupplýsingar rannsóknarinnar

Rannsóknarnúmer: 202012-0023.

Safnnúmer Þjóðminjasafns: 2020-70.

Stutt lýsing rannsóknar (tilgangur): Fornleifaeftirlit við Útstekk í Fjarðabyggð.

Tegund rannsóknar: Framkvæmdaefirlit vegna lagnavinnu fyrir RARIK hjá Útstekk.

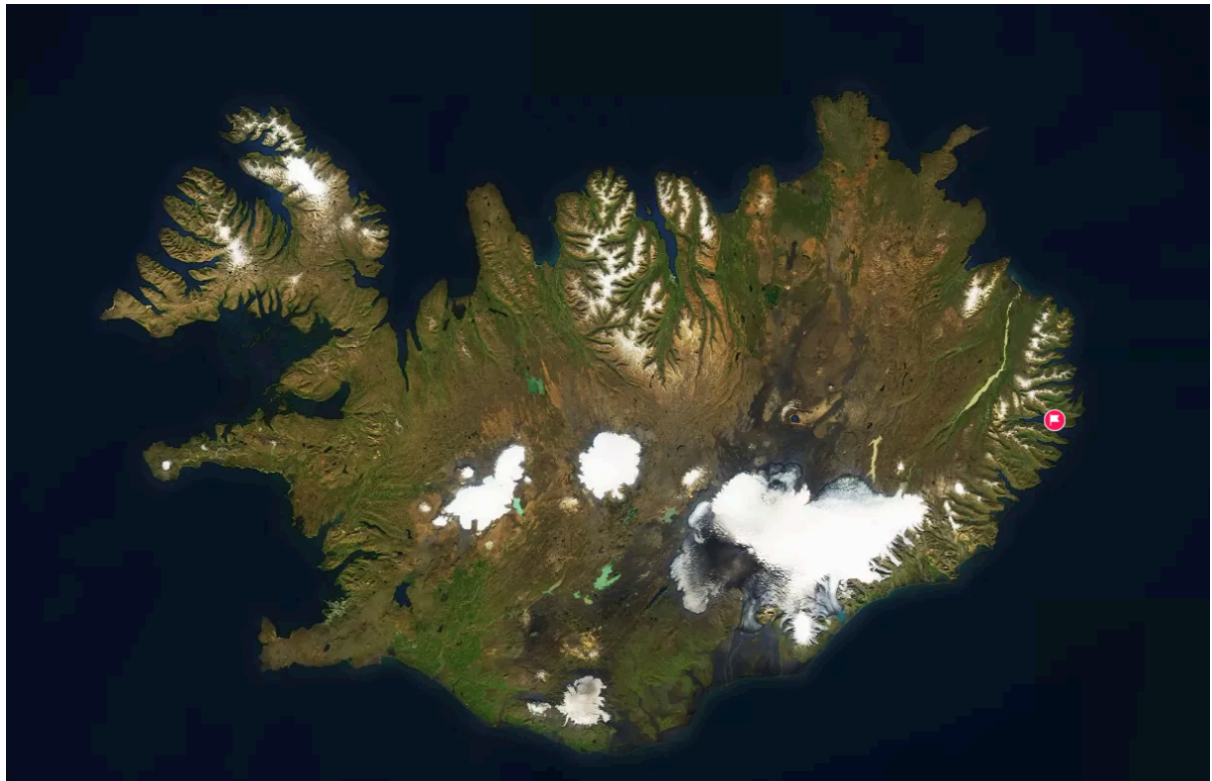
Staðsetning: Útstekkur, Fjarðabyggð (gamla Helgustaðahreppi).

GPS hnit: ISN93: A 743133, N 512449.

Rannsóknartími: 10.12.2020.

Leyfishafi: Rannveig Þórhallsdóttir f.h. Sagnabrunns ehf.

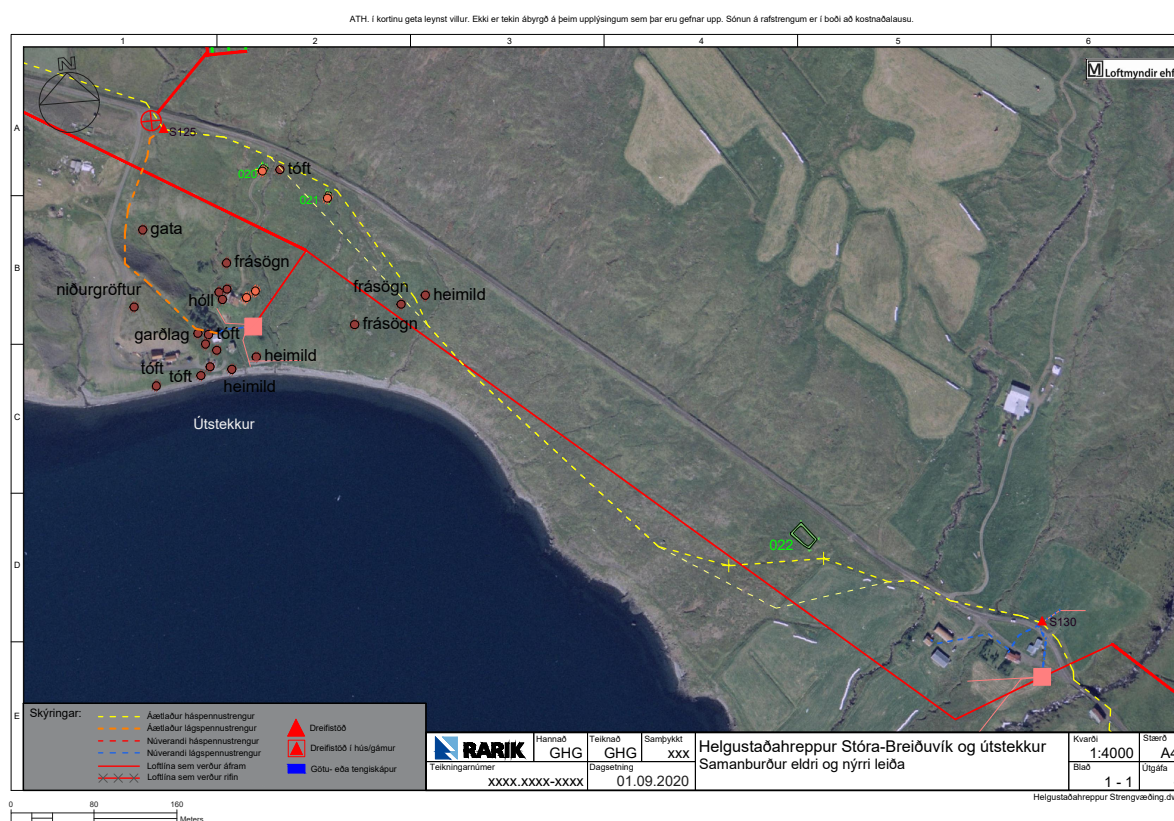
Fjöldi starfsmanna: Einn fornleifafræðingur. Einnig komu að verkinu einn gröfumaður og einn starfsmaður frá RARIK.



Kort 1. Staðsetning fornleifarannsóknar á landinu merki inn með rauðu flaggi.

Abstract

The goal of this watching brief was to protect archaeological remains at Útstekkur in Fjarðabyggð during the plowing for electrical lines by RARIK. Archaeological registration and research of historical documents in the area suggested e.g. that business premises had been there in the period of the Danish Monopoly Trade (1602-1787). The observation took place during difficult weather conditions (heavy rain and darkness) on the 10th of December 2020. Archaeological registration had shown several archaeological remains close to the house and a route was chosen that was believed to make the least harm to the archaeological remains. Two stone walls were found during the plowing as well as the remains of a turf wall (probably the walls of a garden). The period of the stone structure is unknown since no tephra-layers could be seen in profiles. The turf wall has the A-1875 tephra in it its structure and is therefore younger than 1875. The archaeological remains were measured in with Trimble Nomad 5 and precaution taken not to disturb them with the plowing of the electrical lines.



Mynd 1. Fyrsta tillaga að lagnaleið há- og lágspennulína RARIK sýnd með gulri og appelsínugulri línu. Framkvæmdasvæðið hjá Útstekku sem hér var skoðað er á vinstra hluta myndarinnar þar sem fjöldi tófta hefur verið merktur inn með rauðum punktum.



Mynd 2. Endanleg leið línulagnar sýnd með blárri strikalinu og uppmældar minjar í grænum flákum.

Inngangur

Sagnabrunnur ehf. tók að sér að framkvæmdaefirlit á minjum fyrir RARIK vegna lagningar há- og lágspennustrengja að Útstekk í Helgustaðahreppi, Fjarðabyggð. Haraldur Klausen og Guðmundur Hólm Guðmundsson voru fulltrúar verkkaupa f.h. RARIK. Áður höfðu verið gerðar nokkrar fornleifaskráningar á svæðinu eins og sjá má hér á eftir. Framkvæmdaefirlitið fór fram 10. desember 2020 í óvenju miklum hlýindum miðað við árstíma en krefjandi veðuraðstæðum (mikilli rigningu og dimmu). Rannsóknin fékk númerið 202012-0023 hjá Minjastofnun Íslands og safnnúmerið 2020-70 hjá Þjóðminjasafni Íslands.

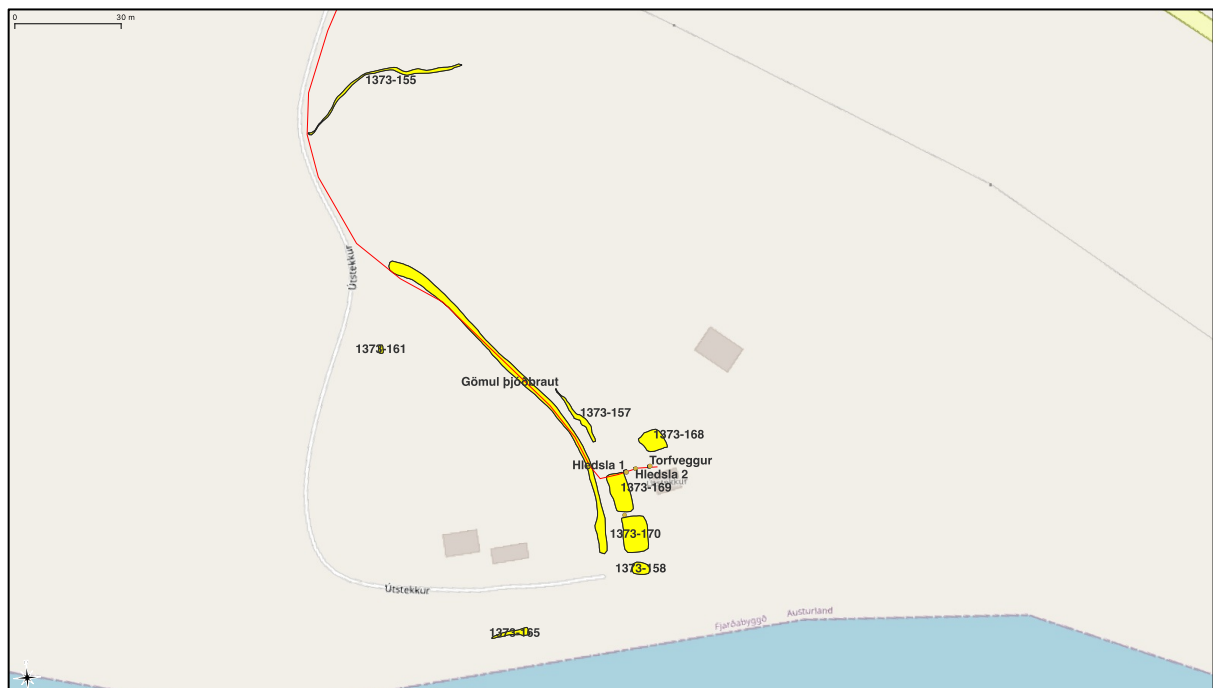
Við framkvæmdaefirlitið vann einn fornleifafræðingur, Rannveig Þórhallsdóttir. Einnig komu að verkinu einn gröfumaður, Andri Eyþórsson hjá Vökvaþjónustu Kópaskers og verkstjóri hjá RARIK, Hafliði Bjarki Magnússon. Sandra Sif Einarsdóttir, forvörður, hjá Þjóðminjasafni Íslands var tengiliður rannsóknarinnar varðandi forvörslu ef gripir skyldu finnast við rannsóknina.

Áður höfðu verið unnar eftirfarandi fornleifaskráningarnar sem tengjast svæðinu:

- Guðný Zoëga, Ragnheiður Traustadóttir, Anna Rut Guðmundsdóttir og Bryndís Zoëga (2004). *Fornleifaskráning vegna aðal- og deiliskipulags í Fjarðabyggð*. Byggðasafn Skagfirðinga.
- Guðný Zoëga, Ragnheiður Traustadóttir (2004). *Fornleifaskráning vegna aðalskipulags í Fjarðabyggð, Svæðisskráning*. Byggðasafn Skagfirðinga.
- Guðný Zoëga, Bryndís Zoëga. (2017). *Fornleifaskráning vegna lagningar raflínu í landi Högnastaða í Reyðarfirði*. Byggðasafn Skagfirðinga. Rannsóknarskýrslur. 2017/187.
- Margrét Hrönn Hallmundsdóttir og Kristín Sýlvía Ragnarsdóttir. (2019). *Fornleifaskráning vegna lagningar ljósleiðara í Fjarðabyggð*. Unnið fyrir Mílu. Náttúrustofa Vestfjarða. Fornleifadeild.
- Rannveig Þórhallsdóttir. (2020). *Fornleifaskráning vegna lagningar há- og lágspennustrengja í Helgustaðahreppi, Fjarðabyggð*. Unnið fyrir RARIK. Sagnabrunnur ehf.
- Rannveig Þórhallsdóttir. (2020). *Viðbótarskýrsla. Fornleifaskráning vegna lagningar há- og lágspennustrengja í Helgustaðahreppi, Fjarðabyggð*. Unnið fyrir RARIK. Sagnabrunnur ehf.

Framkvæmdasvæðið

Framkvæmdaefirlitið fór fram á um 200 m svæði þar sem línulögn há- og lágspennulína var áætluð norðvestan og norðan við Útstekk, í gamla Helgustaðahreppi (á strandlengjunni austan við Eskifjörð) í Fjarðabyggð. Sjá fyrstu drög á mynd 1 og endanlega lagnaleið sýnda með



Mynd 3. Uppmældar minjar, minjar sem fundust í skurðinum þar sem línulögnin var lögð (hleðsla 1, hleðsla 2 og torfveggur) og endanleg leið ljóðsleiðara (rauð lína).

blárrí strikalinu á mynd 2. Á mynd 3 má síðan sjá uppmældar minjar, endanlega línulögn og minjar sem fundust í skurðinum sem tekinn var vegna línulagnarinnar.

Markmið

Markmið rannsóknarinnar var að gæta að varðveislu fornleifa hjá bænum Útsteck í Fjarðabyggð við lagningu raflína að bænum á vegum RARIK.

Saga Útstekks og minjar nálægt lagnaleiðinni



Mynd 4. Horft til V yfir Útsteck.



Mynd 5. Stekkur/garðlag 1373-157. Horft til S. Á myndinni er einnig Sjöfn Gunnarsdóttir, ábúandi að Útsteck.

Jarðarinnar er fyrst getið í manntölum frá 1703, 1816 og Jarðatali Johnsen 1847. Jörðin er upphaflega hjáleiga frá Stóru-Breiðuvík. Bærinn stendur í hvammi skammt frá sjó. Á jörðinni Útsteck voru verslunarstöðvar í útsteck í hvammi niðri við sjóinn. Þar stóð Stóru-Breiðuvíkurkaupstaður fyrrum, sem gekk í opinberum skjölum undir nafninu Reyðarfjörður eða Rödefjorden. Á tíma einokunarverslunar Dana (1602-1787) var Stóra-Breiðavík verslunarstaður fyrir miðhluta Austurlands og allt til aldamótanna 1800. Jörðin Útsteckur er skráð í *Sveitum og jörðum* sem Breiðuvíkurstekkur¹ en hún var einnig nefnd Stekkur, og nú

¹ Ármann Halldórsson, 1976. *Sveitir og jarðir í Múlasýslu*, III. bindi, bls. 103-105.

kölluð Útstekkur. Sjór hefur breytt mjög landinu framundan núverandi bæjarstæði Útstekkjar. Eldri bæjarhús stóðu í brekkunni ofan og norðaustan við núverandi bæjarstæði.²

Í framkvæmdaefirlitinu var gætt sérstaklega að eftirfarandi tóftum:

1373-157. Stekkur/garðlag. Hlaðinn túngarður sem snýr NNV-SSA, 11x6 m, mest hleðsluhæð 30 cm, breidd 2 m, hvergi sést í grjót, hugsanlega tóft frá verslunartímanum (1700-1900).³

Línulögnin var lögð í um 3 m fjarlægð vestan við garðinn, hann varð ekki fyrir hnjaski.



Mynd 6. 1373-161, leiði franska sjómannsins. Horft til N.

1373-161. Leiði/niðurgröftur. Samkvæmt eldri fornleifaskráningum og *Sveitum og jörðum* er þarna um að ræða leiði fransks lautinants sem varð fyrir voðaskoti árið 1864 þegar foringjar af herskipi gengu á land til lóuveiða.⁴

Línulögnin var lögð í um 18 m fjarlægð austan við leiðið og varð það því ekki fyrir hnjaski.

² Ármann Halldórsson, 1976. *Sveitir og jarðir í Múlasýslu*, III. bindi, bls. 79-80, 98-105; Margrét Hrönn Hallmundsdóttir og Kristín Sýlvía Ragnarsdóttir, 2019. *Fornleifaskráning vegna lagningu ljósleiðara í Fjarðabyggð*. Náttúrustofa Vestfjarða, bls. 19-21, Guðný Zoëga, Ragnheiður Traustadóttir, Anna Rut Guðmundsdóttir og Bryndís Zoëga (2004). *Fornleifaskráning vegna aðal- og deiliskipulags í Fjarðabyggð*. Byggðasafn Skagfirðinga.

³ Guðný Zoëga, Ragnheiður Traustadóttir, Anna Rut Guðmundsdóttir, Bryndís Zoëga, 2004. *Fornleifaskráning vegna aðals- og deiliskipulags í Fjarðabyggð*. Byggðasafn Skagfirðinga, rannsóknarskýrslur, bls. 12-13.

⁴ Guðný Zoëga, Ragnheiður Traustadóttir, Anna Rut Guðmundsdóttir, Bryndís Zoëga, 2004. *Fornleifaskráning vegna aðals- og deiliskipulags í Fjarðabyggð*. Byggðasafn Skagfirðinga, rannsóknarskýrslur, bls. 12-13; Rannveig Þórhallsdóttir, 2020. *Fornleifaskráning vegna lagningar há- og lágspennustrengja í Helgustaðahreppi, Fjarðabyggð*. Unnið fyrir RARIK. Sagnabrunnur ehf.; Rannveig Þórhallsdóttir, 2020. *Viðbótarskýrsla. Fornleifaskráning vegna lagningar há- og lágspennustrengja í Helgustaðahreppi, Fjarðabyggð*. Unnið fyrir RARIK. Sagnabrunnur ehf.

Gömul þjóðbraut. Í eldri fornleifaskráningu er gamla heimreiðin skráð undir númerinu 123-37. Samkvæmt Sjöfn Gunnarsdóttur, f. 1946 og Heiðberg Hjelm, f. ábúendum að Útstekk, lá gamla þjóðbrautin til Vöðlavíkur og Viðfjarðar um bæjarstæðið í Útstekk. Enn eru greinileg merki um þennan veg í austurbrekkumelsins ofan og vestan íbúðarhúss og skrudgarðs.⁵ Gamla þjóðbrautin var mæld upp árið 2020.⁶



Mynd 7. Gömul þjóðbraut. Horft til S.

Línulögnin var lögð í veginn sem liggur í um 12 m fjarlægð vestan við íbúðarhúsið hjá Útstekk í samráði við Minjavörð Austurlands. Þar hafði áður verið lögð línulögn Milu.

1373-165. Búðarmelur. Tóft. Í eldri fornleifaskráningu er tóftin skráð undir númerinu 123-5. Þar segir: „Greinileg grjóthleðsla sem liggur á um 7 m kafla langsum eftir fjöruborðinu. Tilgangur þessarar hleðslu hefur verið að hækka upp og slétta land undir byggingu. Ógreinilegur vegur liggur norður-suður á um 6 m kafla vestast við upphækkunina. Mesta hæð vegghleðslu er 20 cm, þykkt 1 m. Grjót sést ekki í veggjum en er greinilegt í upphleðslunni. Ferhyrnd flöt er austan þessa veggjabrot og hefur það líklega verið vesturveggur byggingar. Lega og útlit þessara minja bendir til þess að þar sem um að ræða leifar húsa frá verslunartímanum. Aðrar minjar eru ekki greinilegar neðan Búðamels en þar hefur sjór gengið nokkuð á landið.“⁷ Talið vera frá 1700-1900.

Tóftin er utan línulagnarinnar.

⁵ Guðný Zoëga, Ragnheiður Traustadóttir, Anna Rut Guðmundsdóttir, Bryndís Zoëga, 2004. *Fornleifaskráning vegna aðals- og deiliskipulags í Fjarðabyggð*. Bygðasafn Skagfirðinga, rannsóknarskýrslur, bls. 25.

⁶ Rannveig Þórhallsdóttir, 2020. *Fornleifaskráning vegna lagningar há- og lágspennustrengja í Helgustaðahreppi, Fjarðabyggð*. Unnið fyrir RARIK. Sagnabrunnur ehf.; Rannveig Þórhallsdóttir, 2020. *Viðbótarskýrsla. Fornleifaskráning vegna lagningar há- og lágspennustrengja í Helgustaðahreppi, Fjarðabyggð*. Unnið fyrir RARIK. Sagnabrunnur ehf.

⁷ Guðný Zoëga, Ragnheiður Traustadóttir, Anna Rut Guðmundsdóttir, Bryndís Zoëga, 2004. *Fornleifaskráning vegna aðals- og deiliskipulags í Fjarðabyggð*. Bygðasafn Skagfirðinga, rannsóknarskýrslur, bls. 12-13.

1373-168. Tóft. Í eldri fornleifaskráningu er tóftin skráð undir númerinu 123-8. Þar segir: „Ferköntuð, mjög útlöft tóft, um 4x5 m að innanmáli. Veggir nokkuð greinilegir en grjót hvergi að sjá í hleðslu. Engar dyr eru greinilegar á tóftinni. Ýmsar mishæðir eru inni í garðinum sem kunna að benda til tófta en mjög erfitt að gera sér grein fyrir þeim vegna gróðurs. Vera kann að þarna sé um að ræða tóftir frá verslunartímanum.“⁸ Tóftin er í fornleifaskráningunni talin vera frá 1700-1900.

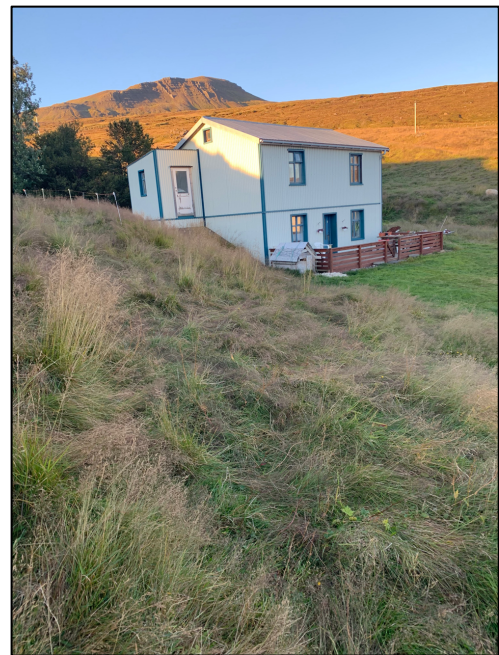


Mynd 8. Tóft 1373-168. Horft til S.

Tóftin var mæld upp árið 2020. Hún er norðan við íbúðarhús í vel grónum garði. Það sem er sjáanlegt af tóft á yfirborði virðist utan línulagnarinnar.

1373-169. Tóft. Skráð í eldri fornleifaskráningu sem 123-7. Þar segir: „Mjög gróin tóft sem snýr NNV-SSA meðfram melnum vestan íbúðarhússins. Lengd um 11 m og breidd um 6 m. Mesta hleðsluhæð 30 cm, breidd 2 m. Hvergi sést í grjót í hleðslu og er tóftin hlaðin upp við brekkuna þannig að brekkan myndar vestari langvegg og nyrðri skammvegg. Vera kann að um sé að ræða minjar frá gamla verslunarstaðnum.“⁹ Í eldri fornleifaskráningu er tóftin talin vera frá 1700-1900.

Steinhleðslur fundust við lagningu línulagnar sem gætu tengst þessari tóft. Ekki var hreyft við steinhleðslunum og línulögnin lögð yfir þær eins og farið verður nánar í hér á eftir.



Mynd 9. Horft til N hjá Útstekk. Hér má sjá yfir svæðið þar sem tóftir 1373-169 og 1373-170 standa.

⁸ Guðný Zoëga, Ragnheiður Traustadóttir, Anna Rut Guðmundsdóttir, Bryndís Zoëga, 2004. *Fornleifaskráning vegna aðals- og deiliskipulags í Fjarðabyggð*. Byggðasafn Skagfirðinga, rannsóknarskýrslur, bls. 14.

⁹ Guðný Zoëga, Ragnheiður Traustadóttir, Anna Rut Guðmundsdóttir, Bryndís Zoëga, 2004. *Fornleifaskráning vegna aðals- og deiliskipulags í Fjarðabyggð*. Byggðasafn Skagfirðinga, rannsóknarskýrslur, bls. 14-15.

1373-170. Plássíð. Skráð í eldri fornleifaskráningu sem 123-6. Þar segir: „Flötin framan (sunnan) núverandi íbúðarhúss mun vera kölluð Plássíð eftir verslunarstaðnum sem þar stóð á einokunartímanum. Engar minjar eru nú greinilegar á Plássinu sjálfu en merki eru um mannvirki fremst við fjöruborðið og einnig við núverandi íbúðarhús.“¹⁰

Talið vera frá 1700-1900.

Tóftin er utan línulagnarinnar.

1373-173. Stekkur. Tóft. Naust. Í eldri fornleifaskráningu er tóftin skráð undir 123-3. Þar segir: „Naustið er grjóthlaðið á þrjá vegu, opið fram til fjarðar. Hefur verið grafið inn í melinn ofan fjörunnar. Lengd þess er um 5 m og breidd 4 m, mesta vegghæð 60 cm.“¹¹ Talið vera frá 1700-1900.

Tóftin er utan línulagnarinnar.

1373-155. Gata. Leið. Reiðgata. Reiðgatan var skráð í eldri fornleifaskráningu undir 123-19. Þar segir: „Gamlar reiðgötur liggja að bænum austan til í mel austan núverandi heimreiðar.“¹²

Talið vera frá 1700-1950. Tóftin var mæld upp árið 2020.¹³

Tóftin er utan línulagnarinnar.

¹⁰ Guðný Zoëga, Ragnheiður Traustadóttir, Anna Rut Guðmundsdóttir og Bryndís Zoëga, 2004. *Fornleifaskráning vegna aðal- og deiliskipulags í Fjarðabyggð*. Byggðasafn Skagfirðinga, bls. 13.

¹¹ Guðný Zoëga, Ragnheiður Traustadóttir, Anna Rut Guðmundsdóttir og Bryndís Zoëga, 2004. *Fornleifaskráning vegna aðal- og deiliskipulags í Fjarðabyggð*. Byggðasafn Skagfirðinga, bls. 11.

¹² Guðný Zoëga, Ragnheiður Traustadóttir, Anna Rut Guðmundsdóttir og Bryndís Zoëga, 2004. *Fornleifaskráning vegna aðal- og deiliskipulags í Fjarðabyggð*. Byggðasafn Skagfirðinga, bls. 18.

¹³ Rannveig Þórhallsdóttir, 2020. *Fornleifaskráning vegna lagningar há- og lágspennustrengja í Helgustaðahreppi, Fjarðabyggð*. Unnið fyrir RARIK. Sagnabrunnur ehf.; Rannveig Þórhallsdóttir, 2020. *Viðbótarskýrsla. Fornleifaskráning vegna lagningar há- og lágspennustrengja í Helgustaðahreppi, Fjarðabyggð*. Unnið fyrir RARIK. Sagnabrunnur ehf.

Framkvæmdaefirlitið

Við fornleifaskráningar árin 2004, 2019 og 2020 var skráður nokkur fjöldi minja næst íbúðarhúsinu hjá Útstekk.¹⁴ Rannsóknir á heimildum bentu til þess að á svæðinu væru byggingar frá tíma einokunarverslunar Dana (1602-1787) og því var mikilvægt að fornleifafræðingur hefði eftirlit með framkvæmdum.

Framkvæmdaefirlitið fór fram á vettvangi þann 10. desember 2020 við krefjandi veðuraðstæður; mjög mikla rigningu og dimmu, þó að hitastigið væri óvenju hátt miðað við árstíma.¹⁵ Eftirlitinu á vettvangi lauk sama dag.

Framkvæmdasvæðið vegna línulagnar RARIK fór fram á svæði norðan og norðvestan við íbúðarhúsið að Útstekk.

Línulögnin var um 200 m löng og um 1 meters breið og var lögð frá Helgustaðavegi nr. 954, niður heimreið og

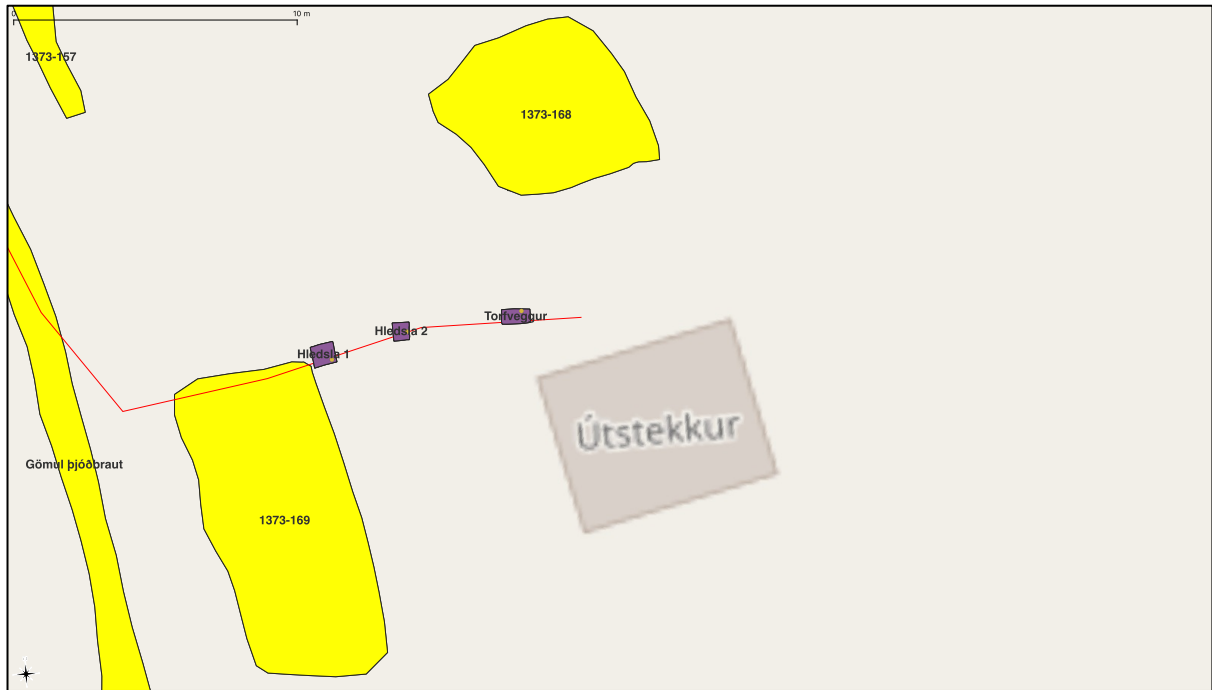
gamla þjóðbraut að íbúðarhúsinu. Við val á leið línulagnar var höfð hliðsjón af fornleifaskráningu sem hafði átt sér stað á bænum, eins og rakið var hér að framan, og sú lagnaleið valin sem talið var að myndi valda sem minnstu raski á fornleifum.



Mynd 10. Horft til V yfir skurðinn sem tekinn var vegna línulagnarinnar. Greina má hleðslur 1 (nær, hjá steypuröri) og 2 (fjær, ofarlega á mynd) í skurðinum.

¹⁴ Ármann Halldórsson, 1976. *Sveitir og jarðir í Múlasýslu*, III. bindi, bls. 79-80, 98-105; Margrét Hrönn Hallmundsdóttir og Kristín Sýlvía Ragnarsdóttir, 2019. *Fornleifaskráning vegna lagningu ljósleiðara í Fjarðabyggð*. Náttúrustofa Vestfjarða, bls. 19-21, Guðný Zoëga, Ragnheiður Traustadóttir, Anna Rut Guðmundsdóttir, Bryndís Zoëga, 2004. *Fornleifaskráning vegna aðals- og deiliskipulags í Fjarðabyggð*. Byggnáttúrustofa Skagfirðinga; Rannveig Þórhallsdóttir, 2020. *Fornleifaskráning vegna lagningar há- og lágspennustrengja í Helgustaðahreppi, Fjarðabyggð*. Unnið fyrir RARIK. Sagnabrunnur ehf.; Rannveig Þórhallsdóttir, 2020. *Viðbótarskýrsla. Fornleifaskráning vegna lagningar há- og lágspennustrengja í Helgustaðahreppi, Fjarðabyggð*. Unnið fyrir RARIK. Sagnabrunnur ehf.

¹⁵ Geta má þess að átta dögum síðar féllu stórar skriður á íbúðarbyggð á Seyðisfirði eftir miklar hamfararigningar.



Mynd 11. Minjar sem fundust við framkvæmdaefirlitið merktar inn með fjólubláum polygonum: hleðsla 1, hleðsla 2, torfveggur. Minjar 1373-168 og minjar 1373-169.

Við framkvæmdaefirlitið fundust ummerki um mannvist á þremur stöðum norðvestan og norðan við íbúðarhúsið að Útstekk. **Hleðsla 1** og **hleðsla 2** (sjá mynd 10) fundust við línulögnina í um 6-8 m fjarlægð norðvestan við íbúðarhúsið og **torfveggur með 1875 gjósku** fannst í um 2 m fjarlægð norðan við íbúðarhúsið.

Hjá fornleifum 1373-169 var farið eins nálægt girðingu og hægt var (sjá myndir 10 og 11), en þó var farið í útmörk uppmældra fornleifa til norðurs. Geta má þess að við gröfuvinnuna fannst steipt rör, sem bendir til þess að svæðinu hafi þegar verið raskað, að minnsta kosti að hluta.

Á mynd 11 má sjá hvar **hleðsla 1**, **hleðsla 2** og **torfveggur með 1875 torfi** fundust á svæði línulagnar norðvestan og norðan við íbúðarhúsið að Útstekk. Á mynd 11 má einnig greina **hleðslu 2** í skurðinum sem tekinn var vegna línulagnar.

Hleðslur 1 og **2** eru gerðar úr steinum sem eru um 40-80 cm breiðir. Í skurðunum voru 3 umför steina greinanlegar og hæð hleðsla um 1 m. Telja má líklegt að hleðslurnar tvær tilheyri sömu byggingunni sem liggur N-S og er líklega um 3,5 m breið, lengd óþekkt. Erfitt er að meta aldur steinhleðslanna þar sem engin gjóskulög fundust við skoðun en þær gætu verið frá verslunartíma einokunarverslunarinnar (1602-1787).

Steinhleðslurnar voru mældar inn með Trimble Nomad 5 og gætt að því að hrófla ekki frekar við þeim við línulögnina.

Torfveggurinn hefur gjóskulagið A-1875 efst í torfi og virðist því yngri en 1875. Torfið er litríkt eins og sjá má á mynd 14 og virðist vera hlaðið úr streng.¹⁶ Hæð greinanlegs torfs í skurði vegna línulagnar er um 20 cm og lá torfið um 20 cm frá yfirborði. Geta má sér þess til að torfveggurinn sé hluti af byggingu eða garði frá lokum 19. aldar eða byrjun 20. aldar. Þar sem 1875 gjósku er að finna í torfinu er að minnsta kosti ljóst að torfið er yngra en tímabil einokunarverslunarinnar (1602-1787).

Engir gripir fundust við framkvæmdaefirlitið.



Mynd 12. Hleðsla 2. Horft til S.



Mynd 13. Torfveggur með 1875 gjósku. Horft til N.

Að auki má geta þess að gömul verslunarhús að Útstekk (ekki álagaleið) stóðu að sögn ábúenda í fjöruborðinu, en skuluðust að miklu leyti út í sjó fyrir 3-4 árum þegar mikill sjógangur gekk yfir fjöruna. Víða má sjá gulleita múrsteina í fjörunni, en húsin voru mæld upp af þáverandi minjaverði Austurlands áður en mikið óveður gekk yfir. Að sögn ábúenda hefur landið hopað sl. 20 árin meira en 1 m fyrir sjógangi. Því er mikilvægt að gæta að fleiri minjar að Útstekk hverfi ekki í sjóinn vegna ágangs sjávar.

¹⁶ Sigrún Sigurðardóttir. (2001). *Torf til bygginga*. Smárit Byggðasafns Skagfirðinga VII. Byggðasafn Skagfirðinga, bls. 6-7.

Niðurstöður

Niðurstöður framkvæmdaeftirlitsins er að mannvistarleifar fundust á þremur stöðum norðvestan og norðan við íbúðarhúsið að Útstekk.

Hleðslur 1 og 2 eru steinhleðslur, líklega af byggingu sem er um 3,5 m breið, lengd og aldur óþekkt. Ekki var hreyft við hleðslunum en línulögn lögð ofan á þær og gengið síðan frá svæðinu. Hleðslurnar gætu tengst byggingum frá verslunartíma einokunarverslunarinnar (1602-1787).

Torfveggur með 1875 torfi er að öllum líkindum af byggingu eða garði frá lokum 19. aldar eða byrjun 20. aldar.

Komi til frekari framkvæmda norðvestan og vestan við Útstekk þarf að gæta að varðveislu uppmældra minja sem fundust við framkvæmdaefirlitið, eða frekari rannsóknum þeirra. Einnig er mikilvægt er að gætt verði að varðveislu minja að Útstekk vegna ágangs sjávar. Það er þó ákvörðun Minjastofnunar Íslands með hvaða hætti varðveislu eða frekari rannsóknum skuli vera háttað.

Minjar voru mældar inn í Isnet og mæligögnum verður skilað til Minjastofnunar Íslands.

Heimildir

Ágúst Ó. Georgsson. (1990). *Fornleifaskrá. Skrá um friðlýstar fornleifar*. Fornleifanefnd - Þjóðminjasafn Íslands. Reykjavík.

Ármann Halldórsson, (1976). *Sveitir og jarðir í Múlaþingi, III. bindi*, Búnaðarsamband Austurlands.

Guðný Zoëga, Ragnheiður Traustadóttir, Anna Rut Guðmundsdóttir og Bryndís Zoëga (2004). *Fornleifaskráning vegna aðal- og deiliskipulags í Fjarðabyggð*. Byggðasafn Skagfirðinga.

Guðný Zoëga, Ragnheiður Traustadóttir (2004). *Fornleifaskráning vegna aðalskipulags í Fjarðabyggð, Svæðisskráning*. Byggðasafn Skagfirðinga.

Guðný Zoëga, Bryndís Zoëga. (2017). *Fornleifaskráning vegna lagningar raflínu í landi Högnastaða í Reyðarfirði*. Byggðasafn Skagfirðinga. Rannsóknarskýrslur. 2017/187.

Íslenskt fornbréfasafn, VII. (1903-1907). Hið íslenska bókmenntafélag. Rkv.

Johnsen. (1847). *Jarðatal á Íslandi, með brauðalýsingum, fólkstölu í hreppum og prestaköllum, ágripi af búnaðartöflum 1835-1845, og skýrslum um sölu þjóðjarða á landinu*. Kaupmannahöfn.

Margrét Hrönn Hallmundsdóttir og Kristín Sýlvía Ragnarsdóttir. (2019). *Fornleifaskráning vegna lagningar ljósleiðara í Fjarðabyggð*. Unnið fyrir Mílu. Náttúrustofa Vestfjarða. Fornleifadeild.

Lög um menningarminjar. Nr. 80, 29. júní 2012.

Minjavefsjá Minjastofnunar Íslands (www.map.is/minjastofnun/#)

Rannveig Þórhallsdóttir. (2020). *Fornleifaskráning vegna lagningar há- og lágspennustrengja í Helgustaðahreppi, Fjarðabyggð*. Unnið fyrir RARIK. Sagnabrunnur ehf.

Rannveig Þórhallsdóttir. (2020). *Viðbótarskýrsla. Fornleifaskráning vegna lagningar há- og lágspennustrengja í Helgustaðahreppi, Fjarðabyggð*. Unnið fyrir RARIK. Sagnabrunnur ehf.

Sigrún Sigurðardóttir. (2001). *Torf til bygginga*. Smárit Byggðasafns Skagfirðinga VII. Byggðasafn Skagfirðinga.

Túnakort Stórubreiðuvíkur (einnig Stórabreiðuvíkurhjáleiga) (1920). Þjóðskjalasafn Íslands, Reykjavík. Höf. Þorsteinn Stefánsson. Þjóðskjalasafn Íslands, Reykjavík.

Örnefnaskrá Stóru-Breiðuvíkur.