

30. mars 2022

Útgjöld til fræðslumála á Íslandi 1980–2020 *Expenditure on education in Iceland 1980–2020*

Samantekt

Heildarútgjöld til fræðslumála á Íslandi námu 232 milljörðum króna, eða 7,9% af landsframleiðslu, árið 2020. Til samanburðar námu heildarútgjöld til fræðslumála, á föstu verðlagi ársins 2020, 66,3 milljörðum króna árið 1980, eða 4,6% af landsframleiðslu, og 150 milljörðum árið 1998 eða 6,8% af landsframleiðslu.

Af heildarútgjöldum til fræðslumála árið 2020 nam hlutur hins opinbera 91,6% og hlutur einkaaðila 8,4%. Hlutur einkaaðila í heildarútgjöldum hefur dregist lítillega saman frá 1998 en þá var hann 9,6%. Hlutur sveitarfélaga í útgjöldum hins opinbera til fræðslumála hefur farið vaxandi á tímabilinu en hann var 59,8% árið 1998 og 65,2% árið 2020.

Af heildarútgjöldum til fræðslumála árið 2020 runnu 46% til grunnskóla (þ.e. 32% til barnaskólastigsins og 15% til unglingsstigsins). Um 13% útgjalda runnu til leikskóla, 16% til framhaldsskóla, 17% til háskóla og tæp 8% runnu til fræðslumála sem eru ótalin annars staðar og óflokkuð á skólastig. Heildarútgjöld eru sundurliðuð á skólastig í samræmi við COFOG- og COICOP- flokkunarkerfin.

Á Íslandi hafa útgjöld til fræðslustofnana verið yfir meðaltali OECD undanfarin ár en þau námu 8% af landsframleiðslu árið 2018. Útgjöld til fræðslustofnana aðildarríkja OECD námu að meðaltali 5,8% af vergri landsframleiðslu árið 2018. Við alþjóðlegan samanburð er sundurliðun útgjalda í samræmi við UOE-staðalinn.



Inngangur

Rit þetta veitir notendum yfirlit yfir útgjöld til fræðslumála hér á landi síðustu áratugi og samantekt á helstu niðurstöðum. Um er að ræða tölfræðilegt yfirlit yfir útgjöld vegna fræðsluhluta menntakerfisins en ekki eiginlegt bókhald yfir rekstur menntakerfisins.

Í fyrsta kafla er gerð grein fyrir útgjaldapróun málaflokksins á 40 ára tímabili frá upphafi níunda áratugsins til ársins 2020. Í öðrum kafla eru heildarútgjöld til fræðslumála á árunum 1998 til 2020 flokkuð eftir skólastigum í samræmi við COFOG- og COICOP-flokkunarkerfin. Í þriðja kafla er fjallað um útgjöld hins opinbera á sama tímabili og í þeim fjórða er gerð grein fyrir útgjöldum einkaaðila til fræðslumála. Í fimmta kafla er vikið að útgjöldum á nemanda eftir skólastigum.

Í sjötta kafla eru útgjöld til fræðslumála á árunum 2014-2019 sundurliðuð eftir fjármögnunaraðilum, veitendum menntunar og skólastigum samkvæmt UOE-staðlinum og í sjöunda kafla er vikið að alþjóðlegum samanburði útgjalda til fræðslustofnanna.

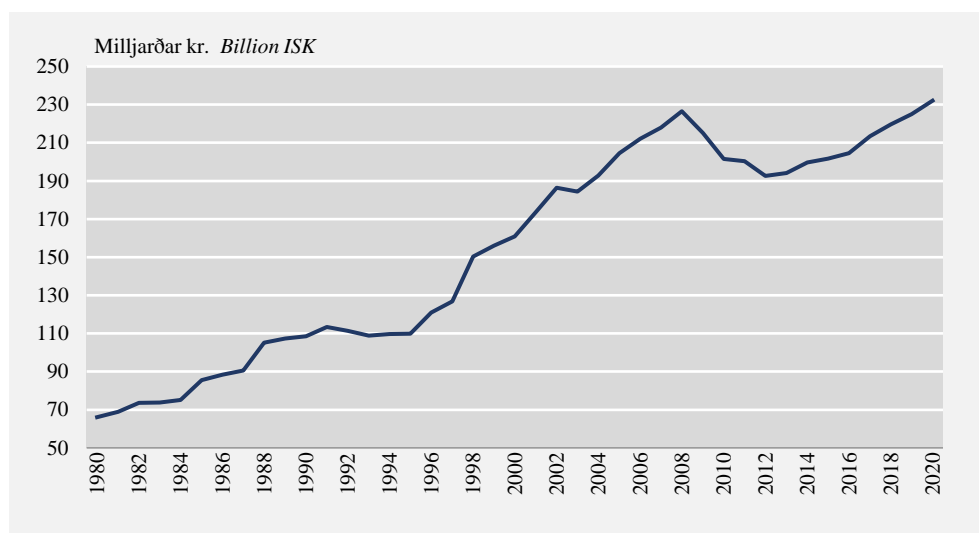
1. Þróun fræðsluútgjalda 1980–2020

Að magni til hafa útgjöld til fræðslumála meira en þrefaldast á 40 ára tímabili.

Heildarútgjöld til fræðslumála hafa vaxið að raungildi frá upphafi níunda áratugarins. Á föstu verðlagi ársins 2020 voru heildarútgjöld til málaflokksins 66,3 milljarðar króna árið 1980 samanborið við 232,1 milljarðar króna árið 2020. Fræðsluútgjöld hafa því rúmlega þrefaldast að raungildi á tímabilinu (um 250% vöxtur). Útgjöld hins opinbera er staðvirk með verðvísitölu samneyslu og útgjöld einkaaðila með verðvísitölu fræðsluútgjalda einkaneyslunnar.

Mynd 1. Heildarútgjöld til fræðslumála 1998-2020, á verðlagi 2020

Figure 1. Education expenditure 1998-2020, at 2020 prices



Skýringar Notes Nýr COFOG staðall var tekin í notkun 1998. A new COFOG classification standard was introduced in 1998.

Útgjöld til fræðslumála námu 4,6% af landsframleiðslu 1980 og 7,9% árið 2020.

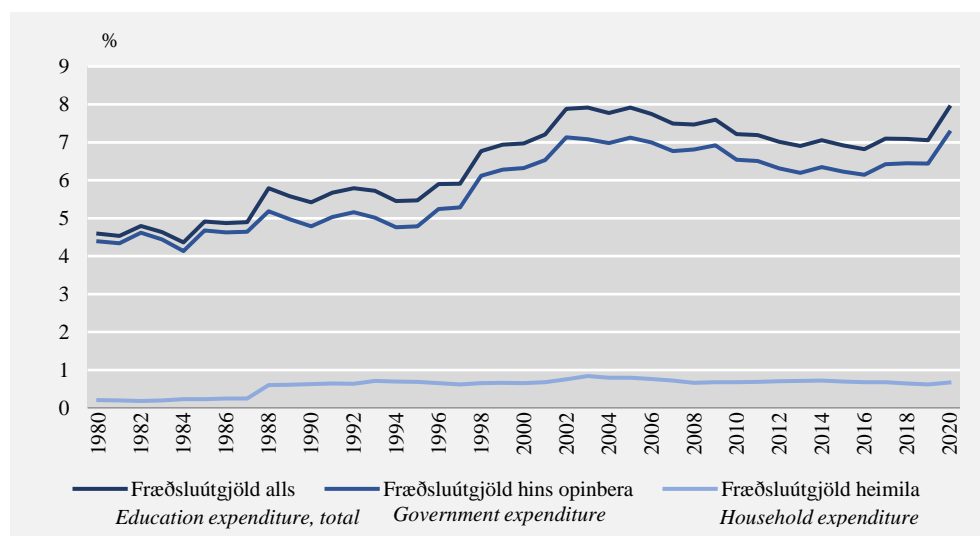
Sem hlutfall af landsframleiðslu námu fræðsluútgjöld 4,6% árið 1980 en 7,9% árið 2020. Hafa ber í huga að landsframleiðsla dróst töluvert saman árið 2020 í kjölfar kórónuveirufaraldursins en útgjöld til fræðslumála sem hlutfall af landsframleiðslu var að jafnaði 7% á undangengnum árum.

Frá árinu 1980 hafa útgjöld hins opinbera til málaflokksins aukist úr því sem nemur um 4,4% af landsframleiðslu í tæp 7,3% árið 2020. Hluttur fræðsluútgjalda af heildarútgjöldum hins opinbera nam 13,2% árið 1980 og 15,1% árið 2020 en náði hámarki árið 2005 þegar 17,2% af heildarútgjöldum hins opinbera var úthlutað til fræðslumála.

Útgjöld heimila til málaflokksins hafa á sama tímabili farið úr því að nema um 0,2% af landsframleiðslu árið 1980 í 0,7% árið 2020. Hluttur heimila í heildarútgjöldum til fræðslumála var 4,4% árið 1980 en 8,4% árið 2020. Hámarki náði þátttaka heimila um miðjan tíunda áratug er hún nam 12,5% af heildarútgjöldum til fræðslumála (sjá töflu 6 í töfluviðauka, bls. 25-26).

Mynd 2. Útgjöld til fræðslumála sem % af vergri landsframleiðslu 1980–2020

Figure 2. Education expenditures as % of GDP 1980–2020



Skýringar Notes: Nýr COFOG staðall var tekin í notkun 1998. A new COFOG classification standard was introduced in 1998.

2. Heildarútgjöld til fræðslumála eftir skólastigum

Um 46% heildarútgjalda til fræðslumála runnu til grunnskólastigsins.

Fræðsluútgjöld eru flokkuð eftir skólastigum í samræmi við alþjóðastaðla. Hluttur fræðsluútgjalda sem varið er til leikskólastigsins hefur vaxið á tímabilinu en 9,6% heildarútgjalda runnu til leikskóla árið 1998 samanborið við 13,1% árið 2020. Hlutdeild háskóla í heildarútgjöldum hefur einnig vaxið eða farið úr 14,1% árið 1998 í 17,1% árið 2020. Hlutdeild framhaldsskóla í heildarútgjöldum hefur, aftur á móti, dregist saman og farið úr 21,3% árið 1998 í 16,1% árið 2020. Hlutdeild grunnskóla nam 47,9% árið 1998 og 46,1% árið 2020. Útgjöld hins opinbera eru flokkuð eftir COFOG-flokkun¹ og útgjöld einkaaðila eftir COICOP-flokkun.²

¹ COFOG stendur fyrir Classification of the Functions of Government og er staðall fyrir flokkun á útgjöldum hins opinbera eftir málaflokkum. Sameinuðu þjóðirnar gefa staðalinn út en hann er notaður af alþjóðastofnunum, svo sem OECD, IMF og Eurostat. Sjá: https://hagstofa.is/media/42440/Greinarger%C3%B0-heild_-310510.pdf.

² COICOP stendur fyrir Classification of Individual Consumption According to Purpose og er staðall til að flokka einkaneysluútgjöld. Sameinuðu þjóðirnar gefa flokkunina út og er hún notuð af alþjóðastofnunum, svo sem OECD, IMF og Eurostat. Sjá: <https://hagstofa.is/adferdir-og-flokkun/visitolur/coicop-flokkunarkerfi-fyrir-einkaneyslu-voru-og-thjonustu/>.

Tafla 1. Hlutdeild skólastiga í heildarútgjöldum 1998-2020

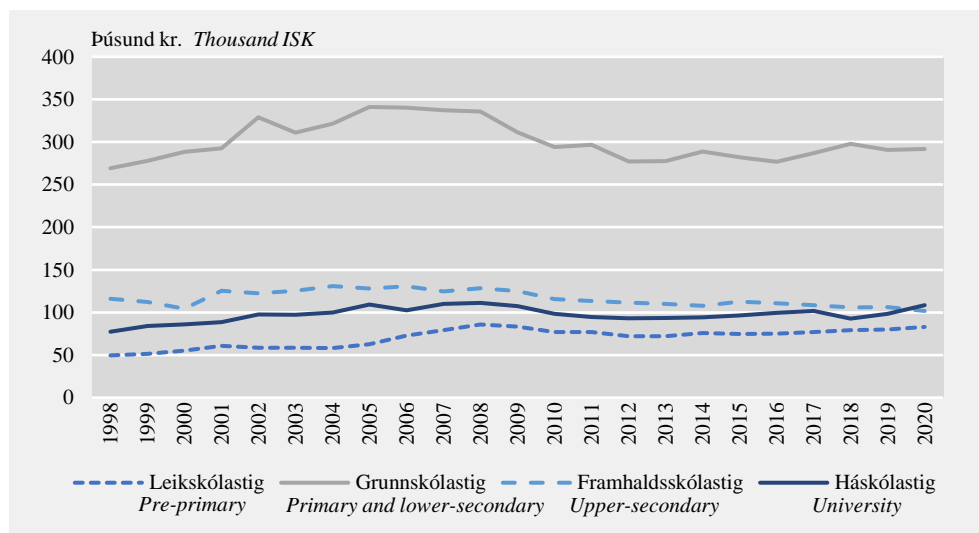
Table 1. Expenditure on education 1998-2020, percentage breakdown by level

Innbyrðis hlutdeild % Share of the total %	1998	2002	2006	2010	2014	2018	2019	2020
Fræðsluútgjöld alls								
<i>Exp. on education, total</i>	100	100	100	100	100	100	100	100
Leikskólastig								
<i>Pre-primary level</i>	9,6	9,7	11,1	12,4	12,7	12,8	12,9	13,1
Grunnskólastig								
<i>Primary and lower-secondary</i>	47,9	49,4	47,5	45,8	46,6	47,5	46,5	46,1
Framhaldsskólastig								
<i>Upper-secondary level</i>	21,3	19,2	19,0	18,5	17,8	17,0	17,1	16,1
Háskólastig								
<i>University level, tertiary</i>	14,1	15,0	14,7	15,5	15,4	14,9	15,8	17,1
Fræðslumál, ót. a. s.								
<i>Education n.e.c.</i>	7,1	6,7	7,8	7,9	7,5	7,7	7,8	7,7

Þar sem mannfjöldi hér á landi hefur tekið breytingum á tímabilinu getur verið gagnlegt að skoða útgjöld á mann, á föstu verðlagi, til þess að meta vöxt fræðsluútgjalda. Árið 1998 voru heildarfræðsluútgjöld á mann 549 þúsund krónur, á verðlagi ársins 2020, samanborið við 633 þúsund krónur árið 2020. Útgjöld til fræðslumála á mann hafa því vaxið um 15% að raungildi á tímabilinu.

Mynd 3. Útgjöld til fræðslumála á mann 1998-2020, á verðlagi 2020

Figure 3. Education expenditures per capita 1998-2020, at 2020 prices



Útgjöld til leikskóla hafa, á þennan mælikvarða, vaxið um 67% en þau voru 50 þúsund krónur á mann árið 1998 borið saman við 83 þúsund krónur á mann árið 2020. Hafa ber í huga að hlutverk leikskóla í samfélaginu hefur tekið töluverðum breytingum á tímabilinu. Viðvera barna í leikskóla hefur að jafnaði lengst og börn eru að jafnaði yngri við upphaf leikskólagöngu en í upphafi tímabilsins.

Fræðsluútgjöld á mann til háskóla hafa einnig aukist en þau voru 77 þúsund krónur árið 1998 samanborið við 108 þúsund krónur árið 2020 sem er raunaukning um 40%. Útgjöld á mann til grunnskóla voru 269 þúsund krónur árið 1998 samanborið við 292 þúsund krónur árið 2020 sem samsvarar um 9% raunaukningu. Útgjöld á mann til framhaldsskóla hafa hins vegar dregist saman um 12% á tímabilinu en þau voru 116 þúsund krónur á mann árið 1998 samanborið við 102 þúsund krónur árið 2020. Vert er að hafa í huga að námstími framhaldsskóla var stytur úr fjórum árum í þrjú í samræmi við markmið stjórnvalda um umbætur í menntun frá 2014.¹

Tafla 2. Útgjöld til fræðslumála á mann 1998-2020, á verðlagi 2020

Table 2. Expenditure on education per capita 1998-2020, at 2020 prices

Þúsund kr. Thousand ISK	1998	2002	2006	2010	2014	2018	2019	2020
Fræðsluútgjöld alls								
<i>Expenditure on education, total</i>	548,9	648,1	696,8	633,4	610,4	622,9	624,2	633,3
Leikskólastig								
<i>Pre-primary level</i>	49,6	58,6	72,8	77,0	75,9	79,2	80,0	82,9
Grunnskólastig								
<i>Primary and lower-secondary</i>	269,3	329,1	340,2	294,0	288,8	297,7	290,9	291,8
Framhaldsskólastig								
<i>Upper-secondary level</i>	116,1	122,3	130,7	115,9	107,9	106,0	106,4	101,7
Háskólastig								
<i>University level, tertiary</i>	77,4	97,6	102,4	98,2	94,1	92,6	98,5	108,4
Fræðslumál, ót. a. s.								
<i>Education n.e.c.</i>	36,4	40,4	50,7	48,4	43,7	47,3	48,4	48,5

Skýringar Notes: Útgjöld hins opinbera til fræðslumála staðvirt með verðvísitölu samneyslunnar og útgjöld einkaaðila með verðvísitölu fræðsluútgjalda einkaneyslunnar. *Public expenditure on education deflated by price index of public consumption and private education expenditure by price consumers education expenditure index.*

3. Útgjöld hins opinbera til fræðslumála 1998–2020

Útgjöld hins opinbera til fræðslumála námu um 7,3% af landsframleiðslu 2020

Árið 2020 námu útgjöld hins opinbera til fræðslumála tæplega 213 milljörðum króna eða því sem nemur 7,3% af landsframleiðslu. Útgjöld hins opinbera vegna grunnskólastigsins námu 105,9 milljörðum króna árið 2020 eða því sem nemur 3,6% af landsframleiðslu. Hið opinbera ráðstafaði 34 milljörðum króna til framhaldsskóla eða 1,2% af landsframleiðslu. Um 36,6 milljarðar runnu til háskóla eða um 1,3% af landsframleiðslu. Útgjöld hins opinbera til fræðsluhluta leikskóla (sjá frekari umfjöllun um skiptingu útgjalda leikskóla í kafla 5) námu 24,1 milljarði eða því sem nemur 0,8% af landsframleiðslu. Útgjöld hins opinbera til fræðslumála eru flokkuð eftir skólastigum í samræmi við COFOG-flokkunarkerfið eins og sjá má í töflu 2 í töfluviðauka (bls. 16-18). Tafla 3 í töfluviðauka sýnir útgjöld ríkissjóðs til málaflokksins og tafla 4 útgjöld sveitarfélaga.

¹ Mennta- og menningarmálaráðuneytið. Hvítbók um umbætur í menntun. Sjá: https://www.stjornarradid.is/media/menntamalaraduneyti-media/media/frettir/Hvitbik_Umbaetur_i_menntun.pdf

Hlutur sveitarfélaga í útgjöldum
hins opinbera til fræðslumála var
65,2% árið 2020

Hlutur ríkissjóðs í útgjöldum hins opinbera til fræðslumála árið 2020 var 74 milljarðar króna og hlutur sveitarfélaga 139 milljarðar króna. Hlutdeild sveitarfélaga í heildarútgjöldum hins opinbera til fræðslumála hefur vaxið um 5,4 prósentustig frá 1998 en þá nam hlutur sveitarfélaga 59,8% samanborið við 65,2% árið 2020. Sveitarfélög bera meginábyrgð á skólahaldi á leikskóla- og grunnskólastigi.

Tafla 3. Hlutdeild ríkis og sveitarf. í fræðsluútgjöldum hins opinbera 1998-2020

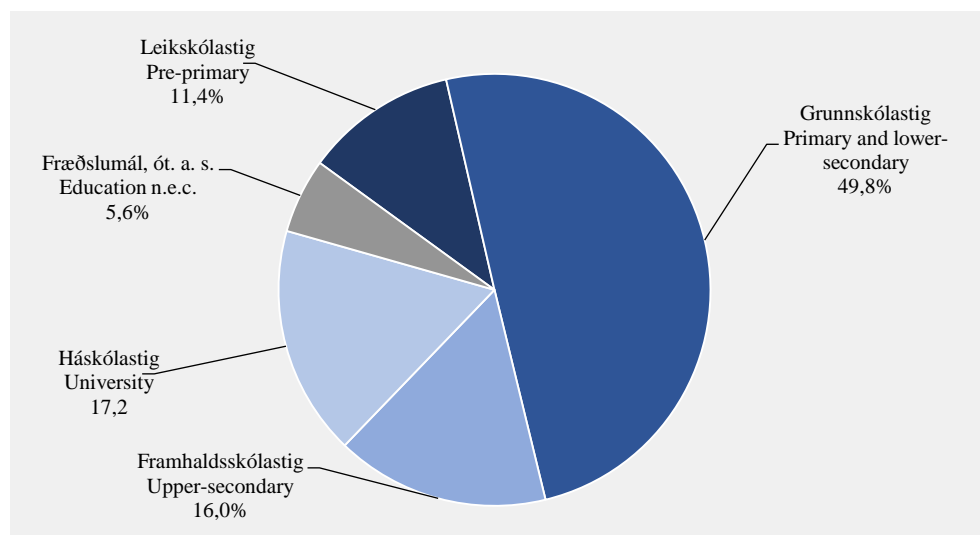
Table 3. Central and local government expenditure on education 1998-2020, share of total

Innbyrðis hlutdeild Share of the total %	1998	2002	2006	2010	2014	2018	2019	2020
Fræðsluútgjöld hins opinbera, alls								
<i>Public expenditure on education, total</i>	100	100	100	100	100	100	100	100
Hlutur ríkissjóðs								
<i>Central government's share</i>	40,2	38,9	36,2	36,7	35,6	33,7	34,6	34,8
Hlutur sveitarfélaga								
<i>Local government's share</i>	59,8	61,1	63,8	63,3	64,4	66,3	65,4	65,2

Um helmingur útgjalda hins opinbera til fræðslumála árið 2020, eða 49,8%, runnu til grunnskólastigins. Um 16,0% var ráðstafað til framhaldsskóla, 17,2% til háskóla og 11,4% til leikskóla. Því sem eftir stendur, eða um 5,6%, var varið til stoðþjónustu í skólastarfi eða annarra menntamála sem eru óflokkuð á skólastig og ótalin annars staðar.

Mynd 4. Útgjöld hins opinbera til fræðslumála 2020, hlutfallsleg skipting

Figure 4. Public education expenditure 2020, breakdown



Opinber útgjöld á mann til leikskólastigsins hafa aukist um 88% að raungildi á tímabilinu.

Útgjöld á mann, á verðlagi ársins 2020, vegna fræðsluhluta leikskóla námu 35 þúsund árið 1998 en 66 þúsund árið 2020, sem er raunaukning um 88%. Á sama mælikvarða hafa útgjöld til grunnskóla aukist um 9% og útgjöld til háskóla um 39% en útgjöld til framhaldsskóla hafa hins vegar dregist saman um 14% á tímabilinu.

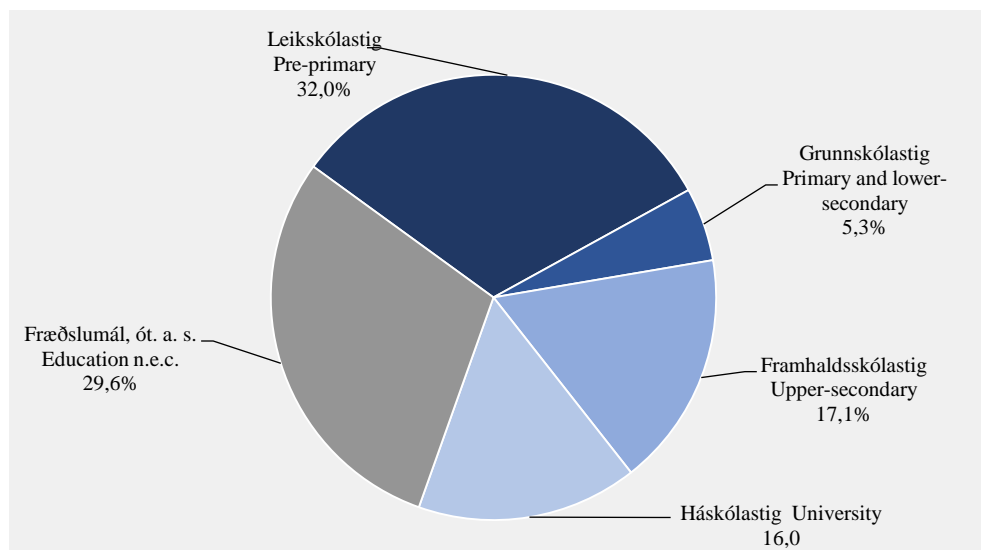
4. Útgjöld einkaaðila til fræðslumála 1998-2020

Útgjöld einkaaðila til fræðslumála voru 19,5 milljarðar króna árið 2020.

Útgjöld einkaaðila til fræðslumála námu 19,5 milljörðum króna árið 2020 eða 0,7% af vergri landsframleiðslu. Þar af runnu 6,2 milljarðar til leikskóla eða tæpur þriðjungur útgjalda. Um 17% útgjalda einkaaðila, eða um 3,3 milljarðar, var ráðstafað til framhaldsskóla, um 16%, eða 3,1 milljarði, til háskóla og um 5,3%, eða því sem nemur 1 milljarði, til grunnskóla. Við greininguna er notast við COICOP-flokkun sem er alþjóðlegt flokkunarkerfi einkaneysluútgjalda. Útgjöld eru flokkuð eftir skólastigum eins og sjá má í töflu 5 í töfluviðauka (bls. 23-24).

Mynd 5. Útgjöld einkaaðila til fræðslumála 2020, hlutfallsleg skipting

Figure 5. Private education expenditure 2020, breakdown



Útgjöld einkaaðila til fræðslumála á mann, á verðlagi ársins 2020, voru rúmlega 41 þúsund krónur árið 1998 samanborið við rúmlega 53 þúsund krónur árið 2020. Á þennan mælikvarða, er útgjaldaaukning einkaaðila mest til háskólastigsins. Útgjöld til háskóla námu 5.300 krónum á mann árið 1998 en 8.500 krónum árið 2020 sem er um 60% raunvöxtur. Á sama mælikvarða hafa útgjöld einkaaðila til leikskóla vaxið um 16% að á tímabilinu, útgjöld til grunnskóla um 22% og útgjöld til framhaldsskóla um 7%.

5. Fræðsluútgjöld á nemanda á tímabilinu 1998-2020

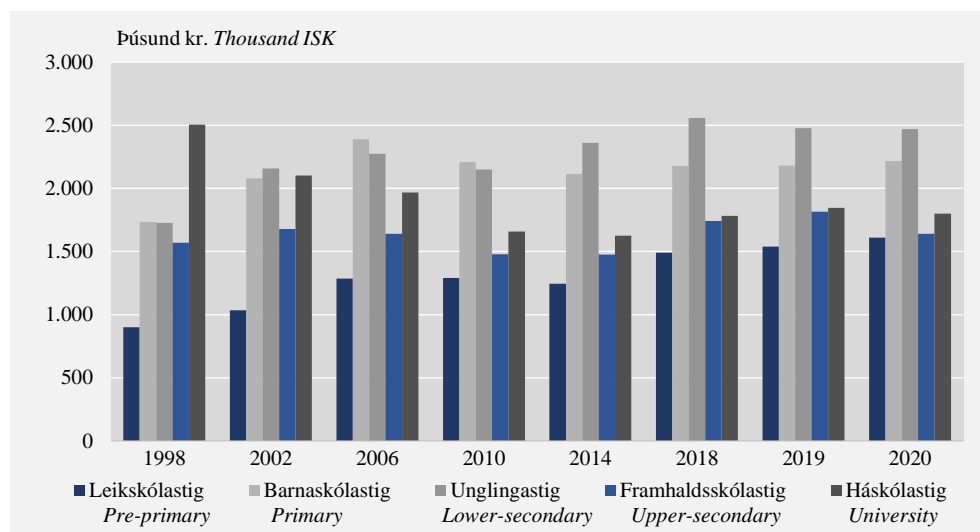
Til þess að meta vöxt útgjalda til fræðslumála getur verið gagnlegt að greina útgjöld á nemanda á föstu verðlagi ársins 2020. Fræðsluútgjöld hins opinbera eru staðvirt með verðvísitölu samneyslu og útgjöld einkaaðila með verðvísitölu fræðsluútgjalda í einkaneyslu. Útgjöld á nemanda eru flokkuð eftir skólastigum eins og sjá má í töflu 7 í töfluviðauka (bls. 27).

Útgjöld vegna fræðsluhluta leikskóla voru 899 þúsund krónur á nemanda árið 1998 og 1,6 milljónir króna árið 2020 sem samsvarar um 79% aukningu að raungildi. Vert er að minna á að samkvæmt COFOG-flokkunarkerfinusins fellur hluti útgjalda til leikskóla undir fræðslumál og hluti undir félagsmál. Hér eru aðeins birt útgjöld vegna fræðsluhluta leikskóla og þeim skipt niður á heildarfjölda leikskólabarna.

Fræðsluútgjöld á nemanda á barnaskólastigi grunnskóla hafa vaxið um 28% að raungildi á tímabilinu og um 43% á unglíngastigi grunnskóla. Fræðsluútgjöld á nemanda í framhaldsskóla hafa vaxið um 5% að raungildi á tímabilinu en útgjöld á nemanda í háskólum hefur aftur á móti dregist saman um 28%. Útgjöld á nemanda í háskóla námu, á verðlagi 2020, 2,5 milljónum króna árið 1998 borið saman við 1,8 milljónir árið 2020.

Mynd 6. Heildarútgjöld til fræðslumála á nemanda 1998-2020, á verðlagi 2020

Figure 6. Expenditure on education per student 1998-2020, at 2020 prices



6. Uppgjör útgjalda til fræðslumála samkvæmt UOE staðli 2014-2019

Hér að framan voru útgjöld til fræðslumála sundurliðuð samkvæmt COFOG- og COICOP-flokkunarkerfunum en nú verður umfjöllun snúið að sundurliðun útgjalda samkvæmt gagnasöfnun UOE.

UOE er alþjóðleg gagnasöfnun um fjölmargar hliðar fræðslumála, unnin á grundvelli samstarfs Menningarmálastofnunar Sameinuðu Þjóðanna (UNESCO), Efnahags- og framfarastofnunarinnar (OECD) og Eurostat, hagstofu Evrópusambandsins. Alþjóðlegur samanburður byggir að jafnaði á talnaefni UOE og ber þar helst að nefna Education at Glance, árlega skýrslu OECD um menntatölfræði. Með UOE talnaefninu gefst notendum tækifæri á þess að greina útgjöld út frá fleiri víddum en í töflu 8 í töfluviðauka (bls. 28-32) eru útgjöld sundurliðuð eftir fjármögnunaraðilum, veitendum menntunar og skólastigum.¹

Hér að neðan eru meginniðurstöður greiningar á útgjöldum til fræðslumála samkvæmt UOE-staðlinum fyrir tímabilið 2014-2019. Niðurstöður víkja nokkuð frá greiningu útgjalda samkvæmt COFOG-flokkun enda aðferðafræðin ólík. Talnaefni UOE tekur til beinna útgjalda hins opinbera, einkaaðila og aðila erlendis frá, vegna kaupa á vörum og þjónustu menntastofnana, hvort sem þau eru til menntunar eða ekki en þó með nokkrum undantekningum (sjá hér að neðan). Talnaefnið tekur einnig til útgjalda einkaaðila, utan menntastofnana, við kaup á vöru og þjónustu vegna menntunar. Auk þess eru opinberir styrkir til námsmanna teknir til greina, óháð því

¹ Sjá: <https://www.oecd.org/statistics/data-collection/UOE-Manual.pdf>

hvar eða hvernig námsmaður ver þeim styrk. Talnaefnið tekur hins vegar ekki til útgjalda vegna rannsókna eða þróunar utan menntastofnana, útgjalda námsmanna vegna framfærslu utan menntastofnana (sem ekki byggir á styrkjum) né útgjalda vegna fræðslustarfsemi sem ekki flokkast sem formleg menntun samkvæmt gagnasöfnun UOE.

Í samræmi við UOE-staðalinn er talnaefni sem nú er birt unnið samkvæmt nýjustu útgáfu ISCED (International Standard Classification of Education) frá 2011. ISCED er alþjóðlegt flokkunarkerfi fræðslumála. Helsta breytingin á flokkunarkerfinu frá fyrri útgáfu er að yngstu leikskólabörnin eru nú skilgreind sem nemendur en áður var ekki gert ráð fyrir fræðsluútgjöldum vegna nemenda yngri en þriggja ára. Í talnaefni sem nú er birt er leikskólastigið tekið saman í einn flokk; ISCED 0.

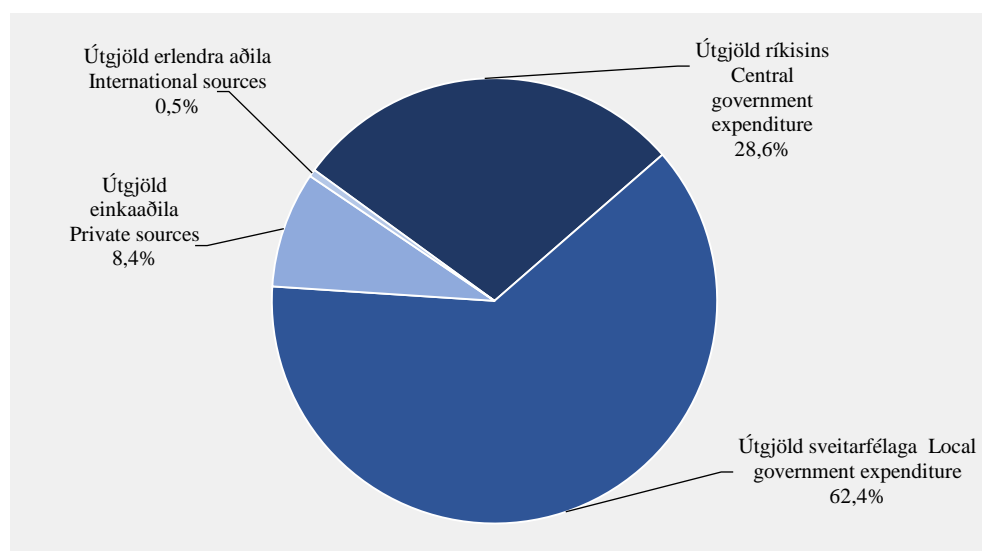
6.1 Heildarútgjöld til fræðslumála (UOE)

Samkvæmt talnaefni UOE voru heildarútgjöld til fræðslumála 270 milljarðar króna árið 2019 sem jafngildir 8,9% af landsframleiðslu ársins. Í upphafi tímabilsins, árið 2014, voru heildarútgjöld til fræðslumála 194 milljarðar króna eða 9,3% af landsframleiðslu.

Hið opinbera fjármagnaði 91% af heildarútgjöldum til fræðslumála árið 2019 eða því sem nemur 246 milljörðum króna. Þar af voru útgjöld sveitarfélaga til málaflokksins 169 milljarðar króna og útgjöld ríkissjóðs 77 milljarðar króna. Einkaaðilar vörðu tæpum 23 milljörðum króna til fræðslumála eða því sem nemur 8,4% af heildarútgjöldum og þar af var hlutur heimila 20 milljarðar króna. Um 0,5% heildarútgjalda var fjármagnaður af erlendum aðilum eða 1,4 milljarðar króna sem runnu nær öll til háskólastigsins sem bein útgjöld til fræðslustofnana.

Mynd 7. Útgjöld til fræðslumála 2019 (UOE)

Figure 7. Expenditure on education 2019 (UOE)



Skýringar Notes: Flokkun í samræmi við UOE staðalinn. Classification according to the UOE data collection..

6.2 Framlag hins opinbera til fræðslumála (UOE)

Hið opinbera var langstærsti fjármögnunaraðili fræðslumála á tímabilinu 2014-2019 og fjármagnaði að jafnaði 90% útgjalda til fræðslumála. Hluttur ríkissjóð í heildarútgjöldum hins opinbera til fræðslumála nam 31,4% árið 2019 og hluttur sveitarfélaga 68,6%. Hluttur sveitarfélaga fór vaxandi á tímabilinu en árið 2014 var hann 64,1%.

Útgjöld ríkisins til fræðslumála námu 77 milljörðum króna árið 2019. Af útgjöldum ríkisins til fræðslumála námu bein framlög til fræðslustofnana 92%, 7% útgjalda voru í formi tilfærslna eða greiðslna til einkaaðila utan menntakerfisins og tæplega 1% útgjalda voru í formi tilfærslna á milli stjórnsýslustiga. Eins og kemur fram í töflu 8 í viðauka (bls. 28-32) eru útgjöld sundurliðuð niður á skólastig. Veigamestu útgjaldaliðir ríkisins vegna fræðslumála eru vegna framhalds- og háskóla. Bein útgjöld ríkisins til framhaldsskóla námu um 31 milljarði króna árið 2019 eða því sem nemur 43% af útgjöldum ríkisins til fræðslustofnana. Bein útgjöld til háskóla voru um 34 milljarðar króna eða 47,5% af útgjöldum ríkisins til fræðslustofnana.

Útgjöld sveitarfélaga til fræðslumála námu 169 milljörðum árið 2019. Um 98,4% útgjalda var varið til fræðslustofnana og 1,6% útgjalda voru í formi tilfærslna eða greiðslna til einkaaðila utan menntakerfisins. Leikskóli og grunnskóli vega þyngst í fræðsluútgjöldum sveitarfélaga. Bein útgjöld til grunnskóla námu 105 milljörðum króna árið 2019 sem jafngildir 63% útgjalda sveitarfélaga til fræðslustofnana. Bein útgjöld til leikskóla námu 52 milljörðum króna eða 31% af útgjöldum sveitarfélaga til fræðslustofnana.

6.3 Framlag einkaaðila til fræðslumála (UOE)

Einkaaðilar vörðu tæpum 23 milljörðum króna til fræðslumála árið 2019 eða því sem nemur 8,5% af heildarútgjöldum. Til samanburðar voru framlög einkaaðila til fræðslumála rúm 18 milljarðar króna árið 2014 eða 9,5% af heildarútgjöldum til fræðslumála.

Útgjöld heimila til fræðslumála námu 20 milljörðum króna árið 2019 og útgjöld annarra aðila utan menntakerfisins námu tæpum þremur milljörðum króna. Um 80% útgjalda heimila voru bein útgjöld til menntastofnana og fimmtungi var varið utan menntastofnana. Frekari sundurliðun niður á skólastig er að finna í töflu 8 í töfluviðauka (bls. 28-32).

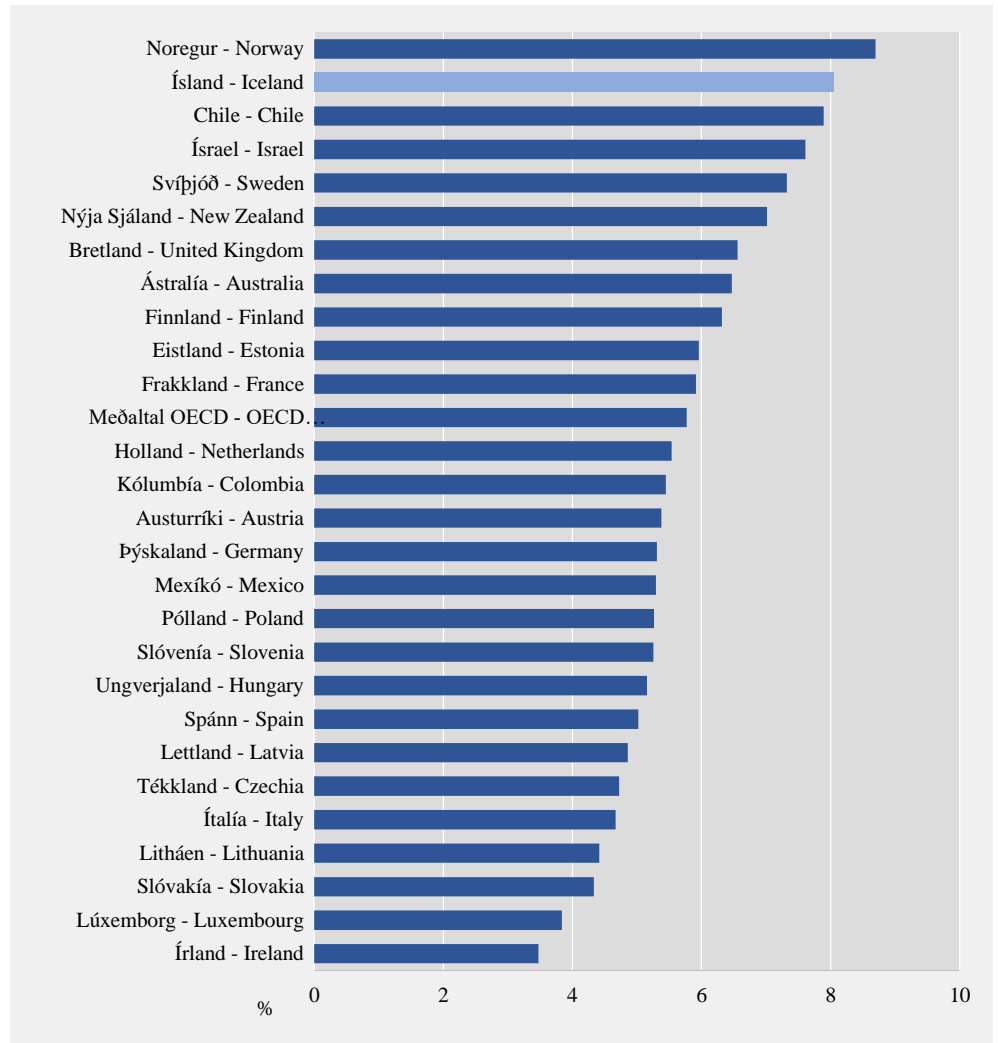
7. Alþjóðlegur samanburður

Útgjöld til fræðslustofnana í ríkjum OECD voru að meðaltali 5,8% af vergri landsframleiðslu árið 2018. Meðaltal OECD ríkjanna hefur verið í kringum 6% síðustu ár en mikill munur er á milli einstakra ríkja. Í Noregi runnu því sem nemur 8,7% landsframleiðslu til fræðslustofnana árið 2018 en á Írlandi aðeins 3,5%.

Á Íslandi hafa útgjöld til fræðslumála verið yfir meðaltali OECD undanfarin ár. Samkvæmt talnaefni OECD voru útgjöld til fræðslustofnana á Íslandi 8% af vergri landsframleiðslu árið 2018, 7,4% árið 2017 og 7,7% árið 2016. Erlendur samanburður byggir á talnaefni sem unnið er í samræmi við UOE-staðalinn sem var kynntur hér að framan. Finna má yfirlit yfir tímabilið 2013-2019 töflu 9 í töfluviðauka (bls. 33).

Mynd 8. Útgjöld OECD-ríkja til fræðslustofnana sem % af VLF 2018

Figure 8. Total exp. on educational institutions in OECD countries as % of GDP in 2018



Skýringar Notes: Flokkun samkvæmt á UOE staðlinum. Classification according to the UOE.

Heimild Source: OECD fræðslugögn sótt af OECD.Stat í janúar 2022. OECD Education Data extracted in January 2022 from OECD.Stat.

Viðauki 1: Meginheimildir við skýrslugerð um útgjöld til fræðslumála

Þegar fjallað er um útgjöld hins opinbera til fræðslumála er átt við útgjöld ríkissjóðs og sveitarfélaga.

Útgjöld ríkissjóðs til fræðslumála

Við endanlegt uppgjör á útgjöldum ríkissjóðs til fræðslumála samkvæmt COFOG-flokkunarkerfinu (og UOE-staðlinum) eru gerðar nokkrar lagfæringar. Í fyrsta lagi þarf að draga frá sölu á vöru og þjónustu á vegum ríkissjóðs sem hafa að fullu verið dregnar frá viðeigandi útgjaldalið. Í öðru lagi þarf að leiðrétta útgjöld vegna lífeyrissjóðsskuldbindinga sem myndast á árinu vegna vinnu starfsmanna sem eru í B-deild Lífeyrissjóðs starfsmanna ríkisins. Í þriðja lagi þarf að taka tillit til menntunarkostnaðar á Landspítalanum (háskólasjúkrahús) sem flokkast með fjárútgjöldum ríkissjóðs til fræðslumála. Afskriftum fastafjármuna er ekki dreift á einstök viðfangsefni opinberra útgjalda og hafa þær því ekki áhrif.

Útgjöld sveitarfélaga til fræðslumála

Hagstofa Íslands safnar ítarlegum upplýsingum um rekstur og efnahag allra sveitarfélaga landsins í gegnum Upplýsingaveitu sveitarfélaga sem er sameiginlegur gagnagrunnur Hagstofu, Sambands íslenskra sveitarfélaga og innviðaráðuneytis. Gagnagrunurinn hýsir innsend gögn um fjárhagsupplýsingar sveitarfélaganna. Hagstofan greinir útgjaldaupplýsingarnar samkvæmt COFOG-flokkunarkerfinu.

Útgjöld einkaaðila til fræðslumála

Við mat á útgjöldum einkaaðila til fræðslumála er stuðst við útgjaldarannsókn Hagstofu Íslands. Við mat á beinum útgjöldum heimila til fræðslumála er tekið mið af rannsókn á útgjöldum heimilanna (RÚH), nemendafjölda í skólum eftir skólastigum, meðalstærð fjölskyldna og fólksfjölda. Vegna talnaefnis UOE eru einnig tekin til útgjöld heimila vegna kaupa á vöru og þjónustu vegna menntunar. Hagstofan greinir útgjaldaupplýsingar samkvæmt COICOP-flokkunarkerfinu.

English summary

Total expenditure on education amounted to 232 billion ISK in 2020, corresponding to 7.9% of GDP. For comparison, total expenditure on education amounted to 66.3 billion ISK, at 2020 prices, in 1980 or 4.6% of GDP and 150 billion ISK in 1998 or 6.8% of GDP.

The share of private expenditure on education has decreased slightly in the period 1998-2020, from 9.6% of total expenditure on education in 1998 compared with 8.4% in 2020. The share of public expenditure on education was, correspondingly, 91.6% in 2020, of which the share of local government was 65.2%, increasing from 1998 when local government's share of public expenditure on education was 59.8%.

In 2020 32% of total expenditure on education was allocated towards primary education, 15% toward lower-secondary education, 13% toward pre-primary education and 16% toward upper-secondary education. Tertiary level expenditures were 17% of total expenditure on education and expenditure on education not else classified were 8%.

Expenditure towards educational institutions in Iceland amounted to 8% of GDP in 2018, which is above the OECD average. The average expenditure towards educational institutions among OECD countries was 5.8% of GDP in 2018.

Tafla 1. Heildarútgjöld til fræðslumála 1998-2020, sundurliðuð (frh.)
 Table 1. Total expenditure on education 1998-2020, breakdown (cont.)

	1998	2002	2006	2010	2014	2018	2019	2020
<i>Innbyrðis hlutdeild Per cent of total expenditure</i>								
Heildarútgjöld til fræðslumála								
Total expenditure on education	100,0	100,0	100,0	100,0	100,0	100,0	100,0	100,0
1 Leikskóla- og barnaskólastig								
<i>1 Pre-primary and primary level</i>	44,0	44,1	44,1	44,3	44,5	45,2	44,6	44,6
11 Leikskólastig								
<i>11 Pre-primary level</i>	9,6	9,7	11,1	12,4	12,7	12,8	12,9	13,1
12 Barnaskólastig (1. - 7. bekkur grunnskóla)								
<i>12 Primary level</i>	34,3	34,4	33,1	31,9	31,8	32,4	31,7	31,5
2 Unglinga- og framhaldsskólastig								
<i>2 Secondary level</i>	34,9	34,2	33,4	32,3	32,6	32,2	31,8	30,6
21 Unglingastig (8. - 10. bekkur grunnskóla)								
<i>21 Lower-secondary level</i>	13,6	15,0	14,5	13,9	14,8	15,2	14,7	14,5
22 Framhaldsskólastig								
<i>22 Upper-secondary level</i>	21,3	19,2	19,0	18,5	17,8	17,0	17,1	16,1
4 Háskólastig								
<i>4 University level, tertiary</i>	14,1	15,0	14,7	15,5	15,4	14,9	15,8	17,1
8 Fræðslumál, ótalin annars staðar								
<i>8 Education n.e.c.</i>	7,1	6,7	7,8	7,9	7,5	7,7	7,8	7,7
<i>Staðvirt á mann, þús. Kr. á verðlagi 2020</i>								
<i>Per capita, at 2020 prices</i>								
Heildarútgjöld til fræðslumála	548,9	648,1	696,8	633,4	610,4	622,9	624,2	633,3
Total expenditure on education								
1 Leikskóla- og barnaskólastig	241,9	286,1	308,7	281,2	272,2	281,8	278,5	282,5
<i>1 Pre-primary and primary level</i>								
11 Leikskólastig	49,6	58,6	72,8	77,0	75,9	79,2	80,0	82,9
<i>11 Pre-primary level</i>								
12 Barnaskólastig (1. - 7. bekkur grunnskóla)	192,3	227,5	235,9	204,2	196,3	202,6	198,4	199,6
<i>12 Primary level</i>								
2 Unglinga- og framhaldsskólastig	192,2	221,6	233,7	204,5	199,4	200,9	198,8	193,9
<i>2 Secondary level</i>								
21 Unglingastig (8. - 10. bekkur grunnskóla)	76,9	101,6	104,4	89,8	92,5	95,1	92,4	92,2
<i>21 Lower-secondary level</i>								
22 Framhaldsskólastig	116,1	122,3	130,7	115,9	107,9	106,0	106,4	101,7
<i>22 Upper-secondary level</i>								
4 Háskólastig	77,4	97,6	102,4	98,2	94,1	92,6	98,5	108,4
<i>4 University level, tertiary</i>								
8 Fræðslumál, ótalin annars staðar	36,4	40,4	50,7	48,4	43,7	47,3	48,4	48,5
<i>8 Education n.e.c.</i>								

Skýringar Notes: Útgjöld hins opinbera til fræðslumála staðvirt með verðvísitölu samneyslunnar og útgjöld einkaaðila með verðvísitölu fræðsluútgjalda einkaneyslunnar. *Public expenditure on education deflated by price index of public consumption and private education expenditure by price consumers education expenditure index.*

Tafla 2. Fræðsluútgjöld hins opinbera 1998-2020, sundurliðuð*Table 2. Public expenditure on education 1998-2020, breakdown*

	1998	2002	2006	2010	2014	2018	2019	2020
<i>Verðlag hvers árs, í m.kr. Current prices, million ISK</i>								
Fræðsluútgjöld hins opinbera, alls								
Public expenditure on education, total	36.903	60.908	85.712	110.010	132.340	183.344	195.983	212.613
1 Leikskóla- og barnaskólastig								
<i>1 Pre-primary and primary education</i>	16.415	26.997	38.408	49.641	60.146	84.612	89.067	96.594
11 Leikskólastig								
<i>11 Pre-primary education</i>	2.547	4.102	7.342	11.320	13.903	20.023	21.653	24.139
12 Barnaskólastig (1. - 7. bekkur grunnskóla)								
<i>12 Primary education</i>	13.868	22.894	31.065	38.321	46.244	64.589	67.414	72.455
2 Unglinga- og framhaldsskólastig								
<i>2 Secondary education</i>	13.309	21.510	29.533	36.627	44.794	61.348	64.716	67.391
21 Unglingastig (8. - 10. bekkur grunnskóla)								
<i>21 Lower secondary education</i>	5.482	9.994	13.565	16.616	21.567	30.269	31.344	33.442
22 Framhaldsskólastig								
<i>22 Upper secondary education</i>	7.828	11.516	15.968	20.010	23.226	31.078	33.372	33.950
3 Viðbótarstig, önnur framhaldsm. ekki á háskólastigi								
<i>3 Post-secondary non-tertiary education</i>	62	239	173	213	210	37	51	24
4 Háskólastig								
<i>4 Tertiary education</i>	5.242	9.260	12.647	17.130	20.488	27.141	30.871	36.593
5 Menntun óflokkuð á skólastig								
<i>5 Education not definable by level</i>	500	668	994	2.114	2.173	2.843	3.025	3.017
6 Stoðþjónustua í skólustarfi								
<i>6 Subsidiary services to education</i>	302	792	1.100	2.062	2.079	4.525	5.179	5.791
8 Fræðslumál, ótalin annars staðar								
<i>8 Education n.e.c.</i>	1.071	1.441	2.857	2.223	2.449	2.838	3.074	3.202
<i>Hlutfall af vergri landsframleiðslu Per cent of GDP</i>								
Fræðsluútgjöld hins opinbera, alls								
Public expenditure on education, total	6,12	7,13	6,99	6,54	6,34	6,45	6,44	7,26
1 Leikskóla- og barnaskólastig								
<i>1 Pre-primary and primary education</i>	2,72	3,16	3,13	2,95	2,88	2,97	2,93	3,30
11 Leikskólastig								
<i>11 Pre-primary education</i>	0,42	0,48	0,60	0,67	0,67	0,70	0,71	0,82
12 Barnaskólastig (1. - 7. bekkur grunnskóla)								
<i>12 Primary education</i>	2,30	2,68	2,53	2,28	2,22	2,27	2,22	2,47
2 Unglinga- og framhaldsskólastig								
<i>2 Secondary education</i>	2,21	2,52	2,41	2,18	2,15	2,16	2,13	2,30
21 Unglingastig (8. - 10. bekkur grunnskóla)								
<i>21 Lower secondary education</i>	0,91	1,17	1,11	0,99	1,03	1,06	1,03	1,14
22 Framhaldsskólastig								
<i>22 Upper secondary education</i>	1,30	1,35	1,30	1,19	1,11	1,09	1,10	1,16
3 Viðbótarstig, önnur framhaldsm. ekki á háskólastigi								
<i>3 Post-secondary non-tertiary education</i>	0,01	0,03	0,01	0,01	0,01	0,00	0,00	0,00

Tafla 2. Fræðsluútgjöld hins opinbera 1998-2020, sundurliðuð (frh.)
 Table 2. Public expenditure on education 1998-2020, breakdown (cont)

	1998	2002	2006	2010	2014	2018	2019	2020
4 Tertiary education	0,87	1,08	1,03	1,02	0,98	0,95	1,01	1,25
5 Menntun óflokkuð á skólastig								
5 Education not definable by level	0,08	0,08	0,08	0,13	0,10	0,10	0,10	0,10
6 Stoðþjónustua í skólastarfi								
6 Subsidiary services to education	0,05	0,09	0,09	0,12	0,10	0,16	0,17	0,20
8 Fræðslumál, ótalin annars staðar								
8 Education n.e.c.	0,18	0,17	0,23	0,13	0,12	0,10	0,10	0,11
<i>Innbyrðis hluteild</i>								
<i>Per cent of total expenditure</i>								
Fræðsluútgjöld hins opinbera, alls								
Public expenditure on education, total	100,0	100,0	100,0	100,0	100,0	100,0	100,0	100,0
1 Leikskóla- og barnaskólastig								
1 Pre-primary and primary education	44,5	44,3	44,8	45,1	45,4	46,1	45,4	45,4
11 Leikskólastig								
11 Pre-primary education	6,9	6,7	8,6	10,3	10,5	10,9	11,0	11,4
12 Barnaskólastig (1. - 7. bekkur grunnskóla)								
12 Primary education	37,6	37,6	36,2	34,8	34,9	35,2	34,4	34,1
2 Unglinga- og framhaldsskólastig								
2 Secondary education	36,1	35,3	34,5	33,3	33,8	33,5	33,0	31,7
21 Unglingastig (8. - 10. bekkur grunnskóla)								
21 Lower secondary education	14,9	16,4	15,8	15,1	16,3	16,5	16,0	15,7
22 Framhaldsskólastig								
22 Upper secondary education	21,2	18,9	18,6	18,2	17,6	17,0	17,0	16,0
3 Viðbótarstig, önnur framhaldsm. ekki á háskólastigi								
3 Post-secondary non-tertiary education	0,2	0,4	0,2	0,2	0,2	0,0	0,0	0,0
4 Háskólastig								
4 Tertiary education	14,2	15,2	14,8	15,6	15,5	14,8	15,8	17,2
5 Menntun óflokkuð á skólastig								
5 Education not definable by level	1,4	1,1	1,2	1,9	1,6	1,6	1,5	1,4
6 Stoðþjónustua í skólastarfi								
6 Subsidiary services to education	0,8	1,3	1,3	1,9	1,6	2,5	2,6	2,7
8 Fræðslumál, ótalin annars staðar								
8 Education n.e.c.	2,9	2,4	3,3	2,0	1,9	1,5	1,6	1,5

Tafla 2. Fræðsluútgjöld hins opinbera 1998-2020, sundurliðuð (frh.)
 Table 2. Public expenditure on education 1998-2020, breakdown (cont)

	1998	2002	2006	2010	2014	2018	2019	2020
<i>Innbyrðis hlutdeild Per cent of total expenditure</i>								
Fræðsluútgjöld hins opinbera, alls								
Public expenditure on education, total	100,0	100,0	100,0	100,0	100,0	100,0	100,0	100,0
1 Leikskóla- og barnaskólastig								
<i>1 Pre-primary and primary education</i>	44,5	44,3	44,8	45,1	45,4	46,1	45,4	45,4
11 Leikskólastig								
<i>11 Pre-primary education</i>	6,9	6,7	8,6	10,3	10,5	10,9	11,0	11,4
12 Barnaskólastig (1. - 7. bekkur grunnskóla)								
<i>12 Primary education</i>	37,6	37,6	36,2	34,8	34,9	35,2	34,4	34,1
2 Unglinga- og framhaldsskólastig								
<i>2 Secondary education</i>	36,1	35,3	34,5	33,3	33,8	33,5	33,0	31,7
21 Unglingastig (8. - 10. bekkur grunnskóla)								
<i>21 Lower secondary education</i>	14,9	16,4	15,8	15,1	16,3	16,5	16,0	15,7
22 Framhaldsskólastig								
<i>22 Upper secondary education</i>	21,2	18,9	18,6	18,2	17,6	17,0	17,0	16,0
3 Viðbótarstig, önnur framhaldsm. ekki á háskólastigi								
<i>3 Post-secondary non-tertiary education</i>	0,2	0,4	0,2	0,2	0,2	0,0	0,0	0,0
4 Háskólastig								
<i>4 Tertiary education</i>	14,2	15,2	14,8	15,6	15,5	14,8	15,8	17,2
5 Menntun óflokkuð á skólastig								
<i>5 Education not definable by level</i>	1,4	1,1	1,2	1,9	1,6	1,6	1,5	1,4
6 Stoðþjónustua í skólasterfi								
<i>6 Subsidiary services to education</i>	0,8	1,3	1,3	1,9	1,6	2,5	2,6	2,7
8 Fræðslumál, ótalin annars staðar								
<i>8 Education n.e.c.</i>	2,9	2,4	3,3	2,0	1,9	1,5	1,6	1,5

Tafla 3. Fræðsluútgjöld ríkissjóðs 1998-2020, sundurliðuð

Table 3. Central government expenditure on education 1998-2020, breakdown

	1998	2002	2006	2010	2014	2018	2019	2020
<i>Verðlag hvers árs, m.kr. Current prices, million ISK</i>								
Fræðsluútgjöld ríkissjóðs, alls								
<i>Expenditure on education, total</i>	15.505	24.493	31.200	40.557	47.338	62.050	68.074	74.281
1 Leikskóla- og barnaskólastig								
<i>1 Pre-primary and primary level</i>	464	345	457	459	581	878	939	936
11 Leikskólastig								
<i>11 Pre-primary level</i>	3	3	3	0	0	0	0	0
12 Barnaskólastig (1. - 7. bekkur grunnskóla)								
<i>12 Primary level</i>	461	342	453	459	581	878	939	936
2 Unglinga- og framhaldsskólastig								
<i>2 Secondary level</i>	7.610	11.376	15.818	19.418	22.771	30.511	32.717	33.198
21 Unglingastig (8. - 10. bekkur grunnskóla)								
<i>21 Lower-secondary level</i>	198	147	194	196	248	375	351	321
22 Framhaldsskólastig								
<i>22 Upper-secondary level</i>	7.412	11.229	15.624	19.221	22.522	30.136	32.366	32.877
4 Háskólastig								
<i>4 University level, tertiary</i>	6.606	11.283	12.694	17.158	20.520	27.177	30.906	36.632
8 Fræðslumál, ótalin annars staðar								
<i>8 Education n.e.c.</i>	825	1.489	2.059	3.309	3.255	3.447	3.461	3.491
<i>Hlutfall af vergri landsframleiðslu Per cent of GDP</i>								
Fræðsluútgjöld ríkissjóðs, alls								
<i>Expenditure on education, total</i>	2,64	3,00	2,55	2,41	2,27	2,18	2,24	2,54
1 Leikskóla- og barnaskólastig								
<i>1 Pre-primary and primary level</i>	0,08	0,04	0,04	0,03	0,03	0,03	0,03	0,03
11 Leikskólastig								
<i>11 Pre-primary level</i>	0,00	0,00	0,00	0,00	0,00	0,00	0,00	0,00
12 Barnaskólastig (1. - 7. bekkur grunnskóla)								
<i>12 Primary level</i>	0,08	0,04	0,04	0,03	0,03	0,03	0,03	0,03
2 Unglinga- og framhaldsskólastig								
<i>2 Secondary level</i>	1,29	1,39	1,29	1,16	1,09	1,07	1,08	1,13
21 Unglingastig (8. - 10. bekkur grunnskóla)								
<i>21 Lower-secondary level</i>	0,03	0,02	0,02	0,01	0,01	0,01	0,01	0,01
22 Framhaldsskólastig								
<i>22 Upper-secondary level</i>	1,26	1,38	1,27	1,14	1,08	1,06	1,06	1,12
4 Háskólastig								
<i>4 University level, tertiary</i>	1,12	1,38	1,04	1,02	0,98	0,96	1,02	1,25
8 Fræðslumál, ótalin annars staðar								
<i>8 Education n.e.c.</i>	0,14	0,18	0,17	0,20	0,16	0,12	0,11	0,12

Tafla 3. Fræðsluútgjöld ríkissjóðs 1998-2020, sundurliðuð (frh.)
 Table 3. Central government expenditure on education 1998-2020, breakdown (cont.)

	1998	2002	2006	2010	2014	2018	2019	2020
<i>Innbyrðis hlutdeild Per cent of total expenditure</i>								
Fræðsluútgjöld ríkissjóðs, alls								
<i>Expenditure on education, total</i>	100,0	100,0	100,0	100,0	100,0	100,0	100,0	100,0
1 Leikskóla- og barnaskólastig								
<i>1 Pre-primary and primary level</i>	3,0	1,4	1,5	1,1	1,2	1,4	1,4	1,3
11 Leikskólastig								
<i>11 Pre-primary level</i>	0,0	0,0	0,0	0,0	0,0	0,0	0,0	0,0
12 Barnaskólastig (1. - 7. bekkur grunnskóla)								
<i>12 Primary level</i>	3,0	1,4	1,5	1,1	1,2	1,4	1,4	1,3
2 Unglinga- og framhaldsskólastig								
<i>2 Secondary level</i>	49,1	46,4	50,7	47,9	48,1	49,2	48,1	44,7
21 Unglingastig (8. - 10. bekkur grunnskóla)								
<i>21 Lower-secondary level</i>	1,3	0,6	0,6	0,5	0,5	0,6	0,5	0,4
22 Framhaldsskólastig								
<i>22 Upper-secondary level</i>	47,8	45,8	50,1	47,4	47,6	48,6	47,5	44,3
4 Háskólastig								
<i>4 University level, tertiary</i>	42,6	46,1	40,7	42,3	43,3	43,8	45,4	49,3
8 Fræðslumál, ótalin annars staðar								
<i>8 Education n.e.c.</i>	5,3	6,1	6,6	8,2	6,9	5,6	5,1	4,7
<i>Staðvirt á mann, þús. krónur á verðlagi 2020</i>								
<i>Per capita, at 2020 prices</i>								
Fræðsluútgjöld ríkissjóðs, alls								
<i>Expenditure on education, total</i>	213,2	241,3	235,0	214,1	199,0	192,8	198,5	202,7
1 Leikskóla- og barnaskólastig								
<i>1 Pre-primary and primary level</i>	6,4	3,4	3,4	2,4	2,4	2,7	2,7	2,6
11 Leikskólastig								
<i>11 Pre-primary level</i>	0,0	0,0	0,0	0,0	0,0	0,0	0,0	0,0
12 Barnaskólastig (1. - 7. bekkur grunnskóla)								
<i>12 Primary level</i>	6,3	3,4	3,4	2,4	2,4	2,7	2,7	2,6
2 Unglinga- og framhaldsskólastig								
<i>2 Secondary level</i>	104,6	112,1	119,1	102,5	95,7	94,8	95,4	90,6
21 Unglingastig (8. - 10. bekkur grunnskóla)								
<i>21 Lower-secondary level</i>	2,7	1,4	1,5	1,0	1,0	1,2	1,0	0,9
22 Framhaldsskólastig								
<i>22 Upper-secondary level</i>	101,9	110,6	117,7	101,5	94,7	93,7	94,4	89,7
4 Háskólastig								
<i>4 University level, tertiary</i>	90,8	111,1	95,6	90,6	86,3	84,5	90,1	100,0
8 Fræðslumál, ótalin annars staðar								
<i>8 Education n.e.c.</i>	11,3	14,7	15,5	17,5	13,7	10,7	10,1	9,5

Skýringar Notes: Kaup heimila á fræðsluþjónustu frá ríkissjóði hafa verið dregin frá. Fræðsluútgjöld ríkisins staðvirt með verðvísitölu samneyslunnar. The households purchase of public education is excluded. *Public expenditure on education deflated by price index of public consumption.*

Tafla 4. Fræðsluútgjöld sveitarfélaga 1998-2020, sundurliðuð
Table 4. Local government expenditure on education 1998-2020, breakdown

	1998	2002	2006	2010	2014	2018	2019	2020
<i>Verðlag hvers árs, í m. Kr. Current prices, million ISK</i>								
Fræðsluútgjöld sveitarfélaga, alls								
<i>Expenditure on education, total</i>	23.026	38.508	54.985	69.817	85.643	121.987	128.576	139.054
1 Leikskóla- og barnaskólastig								
<i>1 Pre-primary and primary level</i>	16.141	26.660	37.961	49.190	59.565	83.735	88.128	95.658
11 Leikskólastig								
<i>11 Pre-primary level</i>	2.546	4.102	7.341	11.320	13.903	20.023	21.653	24.139
12 Barnaskólastig (1. - 7. bekkur grunnskóla)								
<i>12 Primary level</i>	13.595	22.558	30.620	37.870	45.663	63.712	66.475	71.518
2 Unglinga- og framhaldsskólastig								
<i>2 Secondary level</i>	5.828	10.413	14.118	17.415	22.574	31.399	32.558	34.806
21 Unglingastig (8. - 10. bekkur grunnskóla)								
<i>21 Lower-secondary level</i>	5.365	9.850	13.374	16.423	21.319	29.894	30.993	33.121
22 Framhaldsskólastig								
<i>22 Upper-secondary level</i>	464	563	743	991	1.256	1.505	1.565	1.686
8 Fræðslumál, ótalin annars staðar								
<i>8 Education n.e.c.</i>	1.056	1.434	2.906	3.213	3.504	6.853	7.890	8.590
<i>Hlutfall af vergri landsframleiðslu Per cent of GDP</i>								
Fræðsluútgjöld sveitarfélaga, alls								
<i>Expenditure on education, total</i>	3,82	4,51	4,49	4,15	4,10	4,29	4,23	4,75
1 Leikskóla- og barnaskólastig								
<i>1 Pre-primary and primary level</i>	2,67	3,12	3,10	2,93	2,85	2,94	2,90	3,27
11 Leikskólastig								
<i>11 Pre-primary level</i>	0,42	0,48	0,60	0,67	0,67	0,70	0,71	0,82
12 Barnaskólastig (1. - 7. bekkur grunnskóla)								
<i>12 Primary level</i>	2,25	2,64	2,50	2,25	2,19	2,24	2,18	2,44
2 Unglinga- og framhaldsskólastig								
<i>2 Secondary level</i>	0,97	1,22	1,15	1,04	1,08	1,10	1,07	1,19
21 Unglingastig (8. - 10. bekkur grunnskóla)								
<i>21 Lower-secondary level</i>	0,89	1,15	1,09	0,98	1,02	1,05	1,02	1,13
22 Framhaldsskólastig								
<i>22 Upper-secondary level</i>	0,08	0,07	0,06	0,06	0,06	0,05	0,05	0,06
8 Fræðslumál, ótalin annars staðar								
<i>8 Education n.e.c.</i>	0,18	0,17	0,24	0,19	0,17	0,24	0,26	0,29

Tafla 4. Fræðsluútgjöld sveitarfélaga 1998-2020, sundurliðuð (frh.)
 Table 4. Local government expenditure on education 1998-2020, breakdown (cont.)

	1998	2002	2006	2010	2014	2018	2019	2020
<i>Innbyrðis hlutdeild Per cent of total expenditure</i>								
Fræðsluútgjöld sveitarfélaga, alls								
<i>Expenditure on education, total</i>	100,0	100,0	100,0	100,0	100,0	100,0	100,0	100,0
1 Leikskóla- og barnaskólastig								
<i>1 Pre-primary and primary level</i>	70,1	69,2	69,0	70,5	69,6	68,6	68,5	68,8
11 Leikskólastig								
<i>11 Pre-primary level</i>	11,1	10,7	13,4	16,2	16,2	16,4	16,8	17,4
12 Barnaskólastig (1. - 7. bekkur grunnskóla)								
<i>12 Primary level</i>	59,0	58,6	55,7	54,2	53,3	52,2	51,7	51,4
2 Unglinga- og framhaldsskólastig								
<i>2 Secondary level</i>	25,3	27,0	25,7	24,9	26,4	25,7	25,3	25,0
21 Unglingastig (8. - 10. bekkur grunnskóla)								
<i>21 Lower-secondary level</i>	23,3	25,6	24,3	23,5	24,9	24,5	24,1	23,8
22 Framhaldsskólastig								
<i>22 Upper-secondary level</i>	2,0	1,5	1,4	1,4	1,5	1,2	1,2	1,2
8 Fræðslumál, ótalin annars staðar								
<i>8 Education n.e.c.</i>	4,6	3,7	5,3	4,6	4,1	5,6	6,1	6,2
<i>Staðvirt á mann, þús. krónur á verðlagi 2020</i>								
<i>Per capita, at 2020 prices</i>								
Fræðsluútgjöld sveitarfélaga, alls								
<i>Expenditure on education, total</i>	317,3	380,2	415,0	369,4	360,9	379,9	375,7	379,4
1 Leikskóla- og barnaskólastig								
<i>1 Pre-primary and primary level</i>	222,5	263,2	286,5	260,3	251,0	260,8	257,5	261,0
11 Leikskólastig								
<i>11 Pre-primary level</i>	35,1	40,5	55,4	59,9	58,6	62,4	63,3	65,9
12 Barnaskólastig (1. - 7. bekkur grunnskóla)								
<i>12 Primary level</i>	187,4	222,7	231,1	200,4	192,4	198,4	194,3	195,2
2 Unglinga- og framhaldsskólastig								
<i>2 Secondary level</i>	80,3	102,8	106,6	92,2	95,1	97,8	95,1	95,0
21 Unglingastig (8. - 10. bekkur grunnskóla)								
<i>21 Lower-secondary level</i>	73,9	97,2	101,0	86,9	89,8	93,1	90,6	90,4
22 Framhaldsskólastig								
<i>22 Upper-secondary level</i>	6,4	5,6	5,6	5,2	5,3	4,7	4,6	4,6
8 Fræðslumál, ótalin annars staðar								
<i>8 Education n.e.c.</i>	14,6	14,2	21,9	17,0	14,8	21,3	23,1	23,4

Skýringar Notes: Kaup heimila á fræðsluþjónustu frá sveitarfélögum hafa verið dregin frá. Fræðsluútgjöld sveitarfélaga staðvirt með verðvísitölu samneyslunnar. *The households purchase of public education is excluded. Public expenditure on education deflated by price index of public consumption.*

Tafla 5. Fræðsluútgjöld einkaaðila, 1998-2020, sundurliðuð*Table 5. Private expenditure on education 1998-2020, breakdown*

	1998	2002	2006	2010	2014	2018	2019	2020
<i>Verðlag hvers árs, í m.kr. Current prices, million ISK</i>								
Fræðsluútgjöld einkaaðila, alls								
<i>Expenditure on education, total</i>	3.932	6.409	9.271	11.325	14.926	18.305	18.679	19.455
1 Leikskóla- og barnaskólastig								
<i>1 Pre-primary and primary level</i>	1.540	2.693	3.509	4.106	5.346	6.511	6.639	6.916
11 Leikskólastig								
<i>11 Pre-primary level</i>	1.386	2.423	3.159	3.696	4.812	5.860	5.975	6.224
12 Barnaskólastig (1. - 7. bekkur grunnskóla)								
<i>12 Primary level</i>	154	269	351	411	535	651	664	692
2 Unglinga- og framhaldsskólastig								
<i>2 Secondary level</i>	876	1.292	2.035	2.396	3.066	3.551	3.559	3.669
21 Unglingastig (8. - 10. bekkur grunnskóla)								
<i>21 Lower-secondary level</i>	71	104	164	190	244	308	326	346
22 Framhaldsskólastig								
<i>22 Upper-secondary level</i>	805	1.188	1.871	2.206	2.822	3.243	3.232	3.324
4 Háskólastig								
<i>4 University level, tertiary</i>	507	846	1.304	1.673	2.221	2.863	2.991	3.120
8 Fræðslumál, ótalin annars staðar								
<i>8 Education n.e.c.</i>	1.009	1.578	2.423	3.150	4.292	5.380	5.490	5.750
<i>Hlutfall af vergri landsframleiðslu Per cent of GDP</i>								
Fræðsluútgjöld einkaaðila, alls								
<i>Expenditure on education, total</i>	0,65	0,75	0,76	0,67	0,72	0,64	0,61	0,66
1 Leikskóla- og barnaskólastig								
<i>1 Pre-primary and primary level</i>	0,26	0,32	0,29	0,24	0,26	0,23	0,22	0,24
11 Leikskólastig								
<i>11 Pre-primary level</i>	0,23	0,28	0,26	0,22	0,23	0,21	0,20	0,21
12 Barnaskólastig (1. - 7. bekkur grunnskóla)								
<i>12 Primary level</i>	0,03	0,03	0,03	0,02	0,03	0,02	0,02	0,02
2 Unglinga- og framhaldsskólastig								
<i>2 Secondary level</i>	0,15	0,15	0,17	0,14	0,15	0,12	0,12	0,13
21 Unglingastig (8. - 10. bekkur grunnskóla)								
<i>21 Lower-secondary level</i>	0,01	0,01	0,01	0,01	0,01	0,01	0,01	0,01
22 Framhaldsskólastig								
<i>22 Upper-secondary level</i>	0,13	0,14	0,15	0,13	0,14	0,11	0,11	0,11
4 Háskólastig								
<i>4 University level, tertiary</i>	0,08	0,10	0,11	0,10	0,11	0,10	0,10	0,11
8 Fræðslumál, ótalin annars staðar								
<i>8 Education n.e.c.</i>	0,17	0,18	0,20	0,19	0,21	0,19	0,18	0,20

Tafla 5. Fræðsluútgjöld einkaaðila, 1998-2020, sundurliðuð (frh.)
 Table 5. Private expenditure on education 1998-2020, breakdown (cont.)

	1998	2002	2006	2010	2014	2018	2019	2020
<i>Innbyrðis hlutdeild Per cent of total expenditure</i>								
Fræðsluútgjöld einkaaðila, alls								
<i>Expenditure on education, total</i>	100,0	100,0	100,0	100,0	100,0	100,0	100,0	100,0
1 Leikskóla- og barnaskólastig								
<i>1 Pre-primary and primary level</i>	39,2	42,0	37,9	36,3	35,8	35,6	35,6	35,6
11 Leikskólastig								
<i>11 Pre-primary level</i>	35,3	37,8	34,1	32,6	32,2	32,0	32,0	32,0
12 Barnaskólastig (1. - 7. bekkur grunnskóla)								
<i>12 Primary level</i>	3,9	4,2	3,8	3,6	3,6	3,6	3,6	3,6
2 Unglinga- og framhaldsskólastig								
<i>2 Secondary level</i>	22,3	20,2	22,0	21,2	20,5	19,4	19,1	18,9
21 Unglingastig (8. - 10. bekkur grunnskóla)								
<i>21 Lower-secondary level</i>	1,8	1,6	1,8	1,7	1,6	1,7	1,8	1,8
22 Framhaldsskólastig								
<i>22 Upper-secondary level</i>	20,5	18,5	20,2	19,5	18,9	17,7	17,3	17,1
4 Háskólastig								
<i>4 University level, tertiary</i>	12,9	13,2	14,1	14,8	14,9	15,6	16,0	16,0
8 Fræðslumál, ótalin annars staðar								
<i>8 Education n.e.c.</i>	25,7	24,6	26,1	27,8	28,8	29,4	29,4	29,6
<i>Staðvirt á mann, þús. krónur á verðlagi 2020</i>								
<i>Per capita, at 2020 prices</i>								
Fræðsluútgjöld einkaaðila, alls								
<i>Expenditure on education, total</i>	41,4	48,1	51,3	52,6	54,0	53,1	52,8	53,1
1 Leikskóla- og barnaskólastig								
<i>1 Pre-primary and primary level</i>	16,2	20,2	19,4	19,1	19,3	18,9	18,8	18,9
11 Leikskólastig								
<i>11 Pre-primary level</i>	14,6	18,2	17,5	17,2	17,4	17,0	16,9	17,0
12 Barnaskólastig (1. - 7. bekkur grunnskóla)								
<i>12 Primary level</i>	1,6	2,0	1,9	1,9	1,9	1,9	1,9	1,9
2 Unglinga- og framhaldsskólastig								
<i>2 Secondary level</i>	9,2	9,7	11,3	11,1	11,1	10,3	10,1	10,0
21 Unglingastig (8. - 10. bekkur grunnskóla)								
<i>21 Lower-secondary level</i>	0,7	0,8	0,9	0,9	0,9	0,9	0,9	0,9
22 Framhaldsskólastig								
<i>22 Upper-secondary level</i>	8,5	8,9	10,4	10,2	10,2	9,4	9,1	9,1
4 Háskólastig								
<i>4 University level, tertiary</i>	5,3	6,4	7,2	7,8	8,0	8,3	8,5	8,5
8 Fræðslumál, ótalin annars staðar								
<i>8 Education n.e.c.</i>	10,6	11,8	13,4	14,6	15,5	15,6	15,5	15,7

Skýringar Notes: Fræðsluútgjöld einkaaðila staðvirt með verðvísitölu fræðsluútgjalda einkaneyslunnar. Private expenditure deflated by price consumers education expenditure index.

Tafla 6. Heildarútgjöld til fræðslumála 1980-2020

Table 6. Total expenditure on education 1980-2020

	1980	1985	1990	1995	2000	2002	2006
<i>Í milljónum króna / % Million ISK / %</i>							
Fræðsluútgjöld hins opinbera, hrein							
<i>Government expenditure on education, net</i>	701	5.710	17.784	22.060	44.846	60.908	85.712
Fræðsluútgjöld heimila							
<i>Household expenditure on education</i>	32	281	2.329	3.138	4.627	6.409	9.271
Fræðsluútgjöld alls							
<i>Total expenditure on education</i>	733	5.991	20.113	25.198	49.472	67.316	94.983
Verg landsframleiðsla							
<i>Gross Domestic Product (GDP)</i>	15.982	122.026	371.437	460.840	709.561	854.140	1.225.716
Heildarútgjöld hins opinbera, hrein							
<i>Total government expenditure, net</i>	5.544	45.875	160.264	203.004	294.659	359.202	510.513
Fræðsluútgjöld hins opinbera, % af vergri landsframleiðslu							
<i>Government exp. on education, % of GDP</i>	4,39	4,68	4,79	4,79	6,32	7,13	6,99
Fræðsluútgjöld heimila, % af vergri landsframleiðslu							
<i>Household exp. on education, % of GDP</i>	0,20	0,23	0,63	0,68	0,65	0,75	0,76
Fræðsluútgjöld alls, % af vergri landsframleiðslu							
<i>Total exp. on education, % of GDP</i>	4,59	4,91	5,41	5,47	6,97	7,88	7,75
Fræðsluútgj. hins opinbera % af heildarútgj. hins opinbera							
<i>Govvern. exp. on education as % of total governm. exp.</i>	13,23	13,06	12,55	12,41	15,22	16,96	16,79
Fræðsluútgjöld heimila % af fræðsluútgjöldum alls							
<i>Househ. exp. on education as % of total exp. on health care</i>	4,40	4,69	11,58	12,45	9,35	9,52	9,76
Fræðsluútgjöld hins opinbera á föstu verðlagi							
<i>Government expenditure on education at constant prices</i>	62.276	81.479	98.737	100.516	149.236	172.916	196.894
Fræðsluútgjöld heimila á föstu verðlagi							
<i>Household expenditure on education at constant prices</i>	3.995	4.215	10.102	9.650	11.994	13.816	15.595
Fræðsluútgjöld alls á föstu verðlagi							
<i>Total expenditure on education at constant prices</i>	66.271	85.694	108.839	110.166	161.231	186.732	212.488

Tafla 6. Heildarútgjöld til fræðslumála 1980-2020 (frh.)
 Table 6. Total expenditure on education 1980-2020 (cont.)

	2010	2012	2014	2016	2018	2019	2020
<i>Í milljónum króna / % Million ISK / %</i>							
Fræðsluútgjöld hins opinbera, hrein							
<i>Government expenditure on education, net</i>	110.010	116.444	132.340	154.280	183.344	195.983	212.613
Fræðsluútgjöld heimila							
<i>Household expenditure on education</i>	11.325	12.937	14.926	16.986	18.305	18.679	19.455
Fræðsluútgjöld alls							
<i>Total expenditure on education</i>	121.334	129.381	147.266	171.266	201.648	214.662	232.068
Verg landsframleiðsla							
<i>Gross Domestic Product (GDP)</i>	1.680.967	1.845.160	2.086.360	2.512.055	2.844.410	3.043.058	2.928.466
Heildarútgjöld hins opinbera, hrein							
<i>Total government expenditure, net</i>	769.334	820.578	890.410	1.091.266	1.164.868	1.237.471	1.411.706
Fræðsluútgjöld hins opinbera, % af vergri landsframleiðslu							
<i>Government exp. on education, % of GDP</i>	6,54	6,31	6,34	6,14	6,45	6,44	7,26
Fræðsluútgjöld heimila, % af vergri landsframleiðslu							
<i>Household exp. on education, % of GDP</i>	0,67	0,70	0,72	0,68	0,64	0,61	0,66
Fræðsluútgjöld alls, % af vergri landsframleiðslu							
<i>Total exp. on education, % of GDP</i>	7,22	7,01	7,06	6,82	7,09	7,05	7,92
Fræðsluútgj. hins opinbera % af heildarútgj. hins opinbera							
<i>Governm. exp. on education as % of total governm. exp.</i>	14,30	14,19	14,86	14,14	15,74	15,84	15,06
Fræðsluútgjöld heimila % af fræðsluútgjöldum alls							
<i>Househ. exp. on education as % of total exp. on health care</i>	9,33	10,00	10,14	9,92	9,08	8,70	8,38
Fræðsluútgjöld hins opinbera á föstu verðlagi							
<i>Government expenditure on education at constant prices</i>	185.118	175.883	182.568	186.782	201.415	206.493	212.613
Fræðsluútgjöld heimila á föstu verðlagi							
<i>Household expenditure on education at constant prices</i>	16.717	17.206	17.654	18.137	18.720	19.024	19.455
Fræðsluútgjöld alls á föstu verðlagi							
<i>Total expenditure on education at constant prices</i>	201.835	193.089	200.222	204.919	220.135	225.517	232.068

Skýringar Notes: Nýr COFOG staðall var tekin í notkun 1998. Fast verðlag: Útgjöld hins opinbera til fræðslumála staðvirt með verðvísitölu samneyslunnar og útgjöld einkaaðila með verðvísitölu fræðsluútgjalda einkaneyslunnar. A new COFOG classification standard was introduced in 1998. Constant prices: Public expenditure on education deflated by price index of public consumption and private education expenditure by price consumers education expenditure index.

Tafla 7. Heildarútgjöld til fræðslumála á nemanda 1998-2020, sundurliðuð*Table 7. Total expenditure on education per student 1998-2020, breakdown*

	1998	2002	2006	2010	2014	2018	2019	2020
<i>Staðvirt á nemanda, þús. kr. á verðlagi 2020</i>								
<i>Per student, at 2020 prices</i>								
1 Leikskóla- og barnaskólastig								
1 Pre-primary and primary level	1.457	1.723	1.986	1.848	1.770	1.928	1.947	1.994
11 Leikskólastig								
11 Pre-primary level	899	1.035	1.286	1.290	1.245	1.491	1.539	1.609
12 Barnaskólastig (1. - 7. bekkur grunnskóla)								
12 Primary level	1.735	2.079	2.387	2.207	2.113	2.178	2.179	2.215
2 Unglinga- og framhaldsskólastig								
2 Secondary level	1.628	1.862	1.869	1.708	1.779	2.051	2.073	1.951
21 Unglingastig (8. - 10. bekkur grunnskóla)								
21 Lower-secondary level	1.727	2.158	2.274	2.150	2.359	2.557	2.477	2.470
22 Framhaldsskólastig								
22 Upper-secondary level	1.569	1.679	1.641	1.478	1.474	1.742	1.816	1.640
4 Háskólastig								
4 University level, tertiary	2.505	2.102	1.967	1.657	1.625	1.781	1.845	1.800

Skýringar Notes: Útgjöld hins opinbera til fræðslumála staðvirt með verðvísitölu samneyslunnar og útgjöld einkaaðila með verðvísitölu fræðsluútgjalda einkaneyslunnar. *Public expenditure on education deflated by price index of public consumption and private education expenditure by price consumers education expenditure index.*

Tafla 8. Fræðsluútgjöld eftir fjármögnunaraðilum samkvæmt UOE staðlinum 2014-2019, sundurliðuð
Table 8. Educational expenditure by source 2014-2019 (UOE), breakdown

Verðlag hvers árs, í m.kr. <i>Constant prices, million ISK</i>	2014	2015	2016	2017	2018	2019
Opinber fjármögnun <i>Government sources</i>	174.973	186.757	195.789	212.253	230.177	246.000
Útgjöld ríkisins <i>Central government expenditure</i>	62.845	68.881	70.982	71.119	69.625	77.288
Bein útgjöld til fræðslustofnana <i>Direct expenditure for educational institutions</i>	50.350	57.351	61.633	63.862	63.334	71.299
Leikskólastig, ISCED 0 <i>Early childhood education, ISCED 0</i>	0	0	0	0	0	0
Barnaskólastig (1. - 7. bekkur grunnskóla), ISCED 1 <i>Primary, ISCED 1</i>	588	828	796	830	883	943
Unglingastig (8. - 10. bekkur grunnskóla), ISCED 2 <i>Lower secondary, ISCED 2</i>	251	354	341	355	378	352
Framhaldsskólastig, ISCED 3 <i>Upper secondary, ISCED 3</i>	20.800	24.241	25.554	26.732	27.866	30.862
Viðbótarstig, ISCED 4 <i>Post-secondary non-tertiary, ISCED 4</i>	940	1.079	1.292	1.427	1.585	1.846
Stytttri námsleiðir á háskólastigi, ISCED 5 <i>Short cycle tertiary, ISCED 5</i>	391	415	599	609	967	1.210
Háskólastig, ISCED 6, 7 og 8 <i>Long cycle tertiary, ISCED 6, 7 and 8</i>	23.747	26.702	29.073	30.164	29.470	33.874
Fræðslumál, ótalin annars staðar <i>Education n.e.c.</i>	3.632	3.733	3.979	3.746	2.185	2.212
Tilfærslur fræðsluútgjalda milli stjórnsýslustiga <i>Intergovernmental transfers for education</i>	641	692	634	633	694	667
Leikskólastig, ISCED 0 <i>Early childhood education, ISCED 0</i>	0	0	0	0	0	0
Barnaskólastig (1. - 7. bekkur grunnskóla), ISCED 1 <i>Primary, ISCED 1</i>	..	17	9
Unglingastig (8. - 10. bekkur grunnskóla), ISCED 2 <i>Lower secondary, ISCED 2</i>	..	7	4
Framhaldsskólastig, ISCED 3 <i>Upper secondary, ISCED 3</i>	535	563	503	517	541	538
Viðbótarstig, ISCED 4 <i>Post-secondary non-tertiary, ISCED 4</i>	17	18	19	21	22	21
Stytttri námsleiðir á háskólastigi, ISCED 5 <i>Short cycle tertiary, ISCED 5</i>	1	1	1	1	1	1
Háskólastig, ISCED 6, 7 og 8 <i>Long cycle tertiary, ISCED 6, 7 and 8</i>	31	34	32	27	34	33
Fræðslumál, ótalin annars staðar <i>Education n.e.c.</i>	58	53	67	68	95	73

Tafla 8. Fræðsluútgjöld eftir fjármögnunaraðilum samkvæmt UOE staðlinum 2014-2019, sundurliðuð (frh.)
 Table 8. Educational expenditure by source 2014-2019 (UOE), breakdown (cont.)

Verðlag hvers árs, í m.kr. <i>Constant prices, million ISK</i>	2014	2015	2016	2017	2018	2019
Tilfærslur og greiðslur vegna fræðslumála til einkaaðila utan menntakerfisins <i>Transfers and payments for education to the non-educational private sector</i>	11.855	10.838	8.715	6.625	5.598	5.322
Leikskólastig, ISCED 0 <i>Early childhood education, ISCED 0</i>	0	0	0	0	0	0
Barnaskólastig (1. - 7. bekkur grunnskóla), ISCED 1 <i>Primary, ISCED 1</i>
Unglingastig (8. - 10. bekkur grunnskóla), ISCED 2 <i>Lower secondary, ISCED 2</i>
Framhaldsskólastig, ISCED 3 <i>Upper secondary, ISCED 3</i>	575	529	424	320	274	256
Viðbótarstig, ISCED 4 <i>Post-secondary non-tertiary, ISCED 4</i>	131	149	124	93	90	104
Styttri námsleiðir á háskólastigi, ISCED 5 <i>Short cycle tertiary, ISCED 5</i>	181	252	267	205	166	171
Háskólastig, ISCED 6, 7 og 8 <i>Long cycle tertiary, ISCED 6, 7 and 8</i>	10.969	9.907	7.900	6.007	5.067	4.791
Fræðslumál, ótalin annars staðar <i>Education n.e.c.</i>
Útgjöld sveitarfélaga <i>Local government expenditure</i>	112.127	117.877	124.807	141.133	160.552	168.712
Bein útgjöld til fræðslustofnana <i>Direct expenditure for educational institutions</i>	110.074	115.736	122.646	138.726	157.982	166.009
Leikskólastig, ISCED 0 <i>Early childhood education, ISCED 0</i>	33.414	35.420	37.578	42.299	48.467	51.905
Barnaskólastig (1. - 7. bekkur grunnskóla), ISCED 1 <i>Primary, ISCED 1</i>	49.105	51.437	53.897	60.863	69.005	71.502
Unglingastig (8. - 10. bekkur grunnskóla), ISCED 2 <i>Lower secondary, ISCED 2</i>	22.794	23.627	24.498	27.923	32.151	33.148
Framhaldsskólastig, ISCED 3 <i>Upper secondary, ISCED 3</i>	1.218	1.189	1.251	1.387	1.448	1.507
Viðbótarstig, ISCED 4 <i>Post-secondary non-tertiary, ISCED 4</i>	38	38	47	56	57	58
Styttri námsleiðir á háskólastigi, ISCED 5 <i>Short cycle tertiary, ISCED 5</i>	0	0	0	0	0	0
Háskólastig, ISCED 6, 7 og 8 <i>Long cycle tertiary, ISCED 6, 7 and 8</i>	0	0	0	0	0	0
Fræðslumál, ótalin annars staðar <i>Education n.e.c.</i>	3.505	4.024	5.375	6.198	6.853	7.890

Tafla 8. Fræðsluútgjöld eftir fjármögnunaraðilum samkvæmt UOE staðlinum 2014-2019, sundurliðuð (frh.)
 Table 8. Educational expenditure by source 2014-2019 (UOE), breakdown (cont.)

Verðlag hvers árs, í m.kr. <i>Constant prices, million ISK</i>	2014	2015	2016	2017	2018	2019
Tilfærslur og greiðslur vegna fræðslumála til einkaaðila utan menntakerfisins						
<i>Transfers and payments for education to the non-educational private sector</i>	2.053	2.141	2.161	2.408	2.570	2.703
Leikskólastig, ISCED 0						
<i>Early childhood education, ISCED 0</i>
Barnaskólastig (1. - 7. bekkur grunnskóla), ISCED 1						
<i>Primary, ISCED 1</i>	1.437	1.499	1.512	1.685	1.799	1.892
Unglingastig (8. - 10. bekkur grunnskóla), ISCED 2						
<i>Lower secondary, ISCED 2</i>	616	642	648	722	771	811
Framhaldsskólastig, ISCED 3						
<i>Upper secondary, ISCED 3</i>
Viðbótarstig, ISCED 4						
<i>Post-secondary non-tertiary, ISCED 4</i>
Styttri námsleiðir á háskólastigi, ISCED 5						
<i>Short cycle tertiary, ISCED 5</i>	0	0	0	0	0	0
Háskólastig, ISCED 6, 7 og 8						
<i>Long cycle tertiary, ISCED 6, 7 and 8</i>	0	0	0	0	0	0
Fræðslumál, ótalin annars staðar						
<i>Education n.e.c.</i>	0	0	0	0	0	0
Útgjöld einkaaðila <i>Private sources</i>	18.346	19.659	20.663	21.545	23.263	22.795
Útgjöld heimila <i>Household expenditure</i>	16.679	17.822	18.564	19.191	20.703	20.048
Útgjöld til menntastofnana						
<i>Payments to educational institutions</i>	13.251	14.097	14.875	15.468	15.745	15.932
Leikskólastig, ISCED 0						
<i>Early childhood education, ISCED 0</i>	4.066	4.311	4.518	4.686	4.719	4.751
Barnaskólastig (1. - 7. bekkur grunnskóla), ISCED 1						
<i>Primary, ISCED 1</i>	452	479	502	521	524	528
Unglingastig (8. - 10. bekkur grunnskóla), ISCED 2						
<i>Lower secondary, ISCED 2</i>	238	252	265	272	274	273
Framhaldsskólastig, ISCED 3						
<i>Upper secondary, ISCED 3</i>	2.586	2.711	2.820	2.884	2.914	2.909
Viðbótarstig, ISCED 4						
<i>Post-secondary non-tertiary, ISCED 4</i>	105	111	132	144	156	162
Styttri námsleiðir á háskólastigi, ISCED 5						
<i>Short cycle tertiary, ISCED 5</i>	33	33	47	49	82	92
Háskólastig, ISCED 6, 7 og 8						
<i>Long cycle tertiary, ISCED 6, 7 and 8</i>	2.001	2.156	2.284	2.405	2.493	2.582
Fræðslumál, ótalin annars staðar						
<i>Education n.e.c.</i>	3.770	4.044	4.307	4.507	4.582	4.634

Tafla 8. Fræðsluútgjöld eftir fjármögnunaraðilum samkvæmt UOE staðlinum 2014-2019, sundurliðuð (frh.)
 Table 8. Educational expenditure by source 2014-2019 (UOE), breakdown (cont.)

Verðlag hvers árs, í m.kr. <i>Constant prices, million ISK</i>	2014	2015	2016	2017	2018	2019
Önnur útgjöld, utan menntastofnana						
<i>Payments outside educational institutions</i>	3.428	3.725	3.688	3.723	4.958	4.117
Leikskólastig, ISCED 0 <i>Early childhood education, ISCED 0</i>
Barnaskólastig (1. - 7. bekkur grunnskóla), ISCED 1 <i>Primary, ISCED 1</i>
Unglingastig (8. - 10. bekkur grunnskóla), ISCED 2 <i>Lower secondary, ISCED 2</i>
Framhaldsskólastig, ISCED 3 <i>Upper secondary, ISCED 3</i>	306	271	272	258	272	233
Viðbótarstig, ISCED 4 <i>Post-secondary non-tertiary, ISCED 4</i>	41	46	46	45	58	72
Stytttri námsleiðir á háskólastigi, ISCED 5 <i>Short cycle tertiary, ISCED 5</i>	76	84	110	113	114	131
Háskólastig, ISCED 6, 7 og 8 <i>Long cycle tertiary, ISCED 6, 7 and 8</i>	3.004	3.324	3.260	3.307	3.484	3.680
Fræðslumál, ótalin annars staðar <i>Education n.e.c.</i>	1.030	..
Útgjöld annarra einkaaðila utan menntakerfisins						
<i>Expenditure of other non-educational private entities</i>	1.667	1.837	2.099	2.354	2.560	2.747
Greiðslur til menntastofnana						
<i>Payments to educational institutions</i>	1.667	1.837	2.099	2.354	2.560	2.747
Leikskólastig, ISCED 0 <i>Early childhood education, ISCED 0</i>	743	818	935	1.049	1.141	1.224
Barnaskólastig (1. - 7. bekkur grunnskóla), ISCED 1 <i>Primary, ISCED 1</i>	83	91	104	117	127	136
Unglingastig (8. - 10. bekkur grunnskóla), ISCED 2 <i>Lower secondary, ISCED 2</i>	25	28	32	36	39	41
Framhaldsskólastig, ISCED 3 <i>Upper secondary, ISCED 3</i>	132	145	165	184	201	216
Viðbótarstig, ISCED 4 <i>Post-secondary non-tertiary, ISCED 4</i>	6	7	8	10	12	13
Stytttri námsleiðir á háskólastigi, ISCED 5 <i>Short cycle tertiary, ISCED 5</i>	3	3	4	4	8	9
Háskólastig, ISCED 6, 7 og 8 <i>Long cycle tertiary, ISCED 6, 7 and 8</i>	156	173	196	220	236	252
Fræðslumál, ótalin annars staðar <i>Education n.e.c.</i>	520	573	655	734	798	856

Tafla 8. Fræðsluútgjöld eftir fjármögnunaraðilum samkvæmt UOE staðlinum 2014-2019, sundurliðuð (frh.)
 Table 8. Educational expenditure by source 2014-2019 (UOE), breakdown (cont.)

Verðlag hvers árs, í m.kr. <i>Constant prices, million ISK</i>	2014	2015	2016	2017	2018	2019
Fjármögnun erlendra aðila <i>International sources</i>	620	703	1.080	717	1.110	1.433
Bein útgjöld til fræðslustofnana						
<i>Direct expenditure for educational institutions</i>	620	703	1.080	717	1.110	1.433
Leikskólastig, ISCED 0						
<i>Early childhood education, ISCED 0</i>	0	0	0	0	0	0
Barnaskólastig (1. - 7. bekkur grunnskóla), ISCED 1						
<i>Primary, ISCED 1</i>	0	0	0	0	0	0
Unglingastig (8. - 10. bekkur grunnskóla), ISCED 2						
<i>Lower secondary, ISCED 2</i>	0	0	0	0	0	0
Framhaldsskólastig, ISCED 3						
<i>Upper secondary, ISCED 3</i>	0	0	0	0	0	0
Viðbótarstig, ISCED 4						
<i>Post-secondary non-tertiary, ISCED 4</i>	7	8	12	8	18	27
Styttri námsleiðir á háskólastigi, ISCED 5						
<i>Short cycle tertiary, ISCED 5</i>	10	11	22	14	35	49
Háskólastig, ISCED 6, 7 og 8						
<i>Long cycle tertiary, ISCED 6, 7 and 8</i>	603	685	1.046	695	1.058	1.358
Fræðslumál, ótalin annars staðar						
<i>Education n.e.c.</i>	0	0	0	0	0	0

Skýringar Notes: Flokkun í samræmi við UOE staðalinn. *Classification according to the UOE data collection.*

Tafla 9. Heildarútgjöld OECD-ríkja til fræðslustofnana
Table 9. Total expenditure on educational institutions in OECD countries

	2013	2014	2015	2016	2017	2018
<i>Hlutfall af vergri landsframleiðslu</i>						
<i>Per cent of GDP</i>						
Ástralía <i>Australia</i>	6,2	6,3	6,5	6,4	6,6	6,5
Austurríki <i>Austria</i>	5,6	5,5	5,5	5,5	5,5	5,4
Belgía <i>Belgium</i>
Kanada <i>Canada</i>
Chíle <i>Chile</i>	6,6	6,7	6,3	7,6	7,8	7,9
Kólumbía <i>Colombia</i>	6,9	6,1	7,0	7,2	6,2	5,4
Kosta Ríka <i>Costa Rica</i>	8,7
Tékkland <i>Czech Republic</i>	4,7	4,6	6,3	6,0	4,2	4,7
Danmörk <i>Denmark</i>
Eistland <i>Estonia</i>	5,5	5,6	5,8	5,6	5,6	6,0
Finnland <i>Finland</i>	6,9	6,9	6,9	6,7	6,3	6,3
Frakkland <i>France</i>	6,0	6,0	5,9	5,9	5,9	5,9
Þýskaland <i>Germany</i>	5,3	5,3	5,2	5,2	5,2	5,3
Grikkland <i>Greece</i>
Ungverjaland <i>Hungary</i>	4,7	4,9	4,9	5,3	5,2	5,2
Ísland <i>Iceland</i>	7,8	8,0	7,8	7,7	7,4	8,0
Írland <i>Ireland</i>	5,3	4,9	3,7	3,7	3,6	3,5
Ísrael <i>Israel</i>	7,4	7,3	7,2	7,3	7,5	7,6
Ítalía <i>Italy</i>	4,5	4,5	4,5	4,1	4,4	4,7
Japan <i>Japan</i>
Kórea <i>Korea</i>	5,8	5,6
Lettland <i>Latvia</i>	5,3	5,6	5,6	4,9	4,8	4,9
Litháen <i>Lithuania</i>	5,1	5,0	4,8	4,5	4,3	4,4
Lúxemborg <i>Luxembourg</i>	4,0	4,1	4,1	3,6	3,7	3,8
Mexíkó <i>Mexico</i>	6,1	6,1	6,1	5,8	5,1	5,3
Holland <i>Netherlands</i>	5,9	5,7	5,7	5,6	5,5	5,5
Nýja Sjáland <i>New Zealand</i>	7,6	7,5	7,6	7,4	7,2	7,0
Noregur <i>Norway</i>	8,7	8,5	8,6	8,8	8,9	8,7
Pólland <i>Poland</i>	5,6	5,5	5,3	5,1	5,1	5,3
Portúgal <i>Portugal</i>	6,8	6,6	5,9
Slóvakía <i>Slovak Republic</i>	4,4	4,5	5,0	4,3	4,2	4,3
Slóvenía <i>Slovenia</i>	6,0	5,9	5,4	5,3	5,3	5,3
Spánn <i>Spain</i>	5,2	5,1	5,2	5,1	5,0	5,0
Svíþjóð <i>Sweden</i>	7,2	7,2	7,1	7,3	7,3	7,3
Sviss <i>Switzerland</i>
Tyrkland <i>Turkey</i>
Bretland <i>United Kingdom</i>	7,1	7,1	6,8	6,7	6,7	6,6
Bandaríkin <i>United States</i>
Meðaltal OECD <i>OECD Average</i>	6,1	6,0	6,0	5,9	5,7	5,8

Heimild Source: OECD fræðslugögn sótt af OECD.Stat í janúar 2022. *OECD Education Data extracted in January 2022 from OECD.Stat.*

Hagtíðindi **Fjármál hins opinbera**
Statistical Series **Public finance**

107 árg. • 2. tbl.
ISSN 1670-4770

30. mars 2022

Umsjón *Supervision*

Jana Eir Víglundsdóttir • jana.e.viglundsottir@hagstofa.is

Guðjón Guðmundsson • gudjon.gudmundsson@hagstofa.is

© Hagstofa Íslands *Statistics Iceland* • Borgartúni 21a 150 Reykjavík Iceland

www.hagstofa.is • www.staice.is

Sími *Telephone* +(354) 528 1000

Bréfasími *Fax* +(354) 528 1099

Um rit þetta gilda ákvæði höfundalaga. Vinsamlegast getið heimildar.

Reproduction and distribution are permitted provided that the source is mentioned.