



**Fornleifaskráning á há- og  
lágspennustrengjum í Breiðdal,  
Fjarðabyggð**



Rannveig Þórhallsdóttir

2021

*Forsíðumynd: Horft til austurs yfir Breiðdalinn frá Breiðdalsheiði, 24. apríl 2021.*



© Rannveig Þórhallsdóttir

Unnið fyrir RARIK

Mái 2021

# Efnisyfirlit

<b>ABSTRACT</b> .....	<b>4</b>
<b>INNGANGUR</b> .....	<b>4</b>
<b>SKRÁNINGIN</b> .....	<b>6</b>
SÖGULEGT YFIRLIT – BREIDDALSVÍK .....	7
ORMSSTAÐIR .....	7
FELLSÁS .....	8
STAÐARBORG .....	8
HEYDALIR OG HEYDALAKIRKJA .....	9
EYJAR .....	13
LÁGAFELL .....	16
SKJÖLDÓLFSSTAÐIR .....	16
FAGRIDALUR .....	16
BREKKUBORG .....	17
INNRI-KLEIF .....	18
RANDVERSTAÐIR .....	19
SKRIÐA .....	19
SKRIÐUSTEKKUR .....	20
ÁSGARÐUR OG ÁSUNNARSTAÐIR .....	22
<b>NIÐURSTAÐA</b> .....	<b>22</b>
<b>HEIMILDIR</b> .....	<b>26</b>

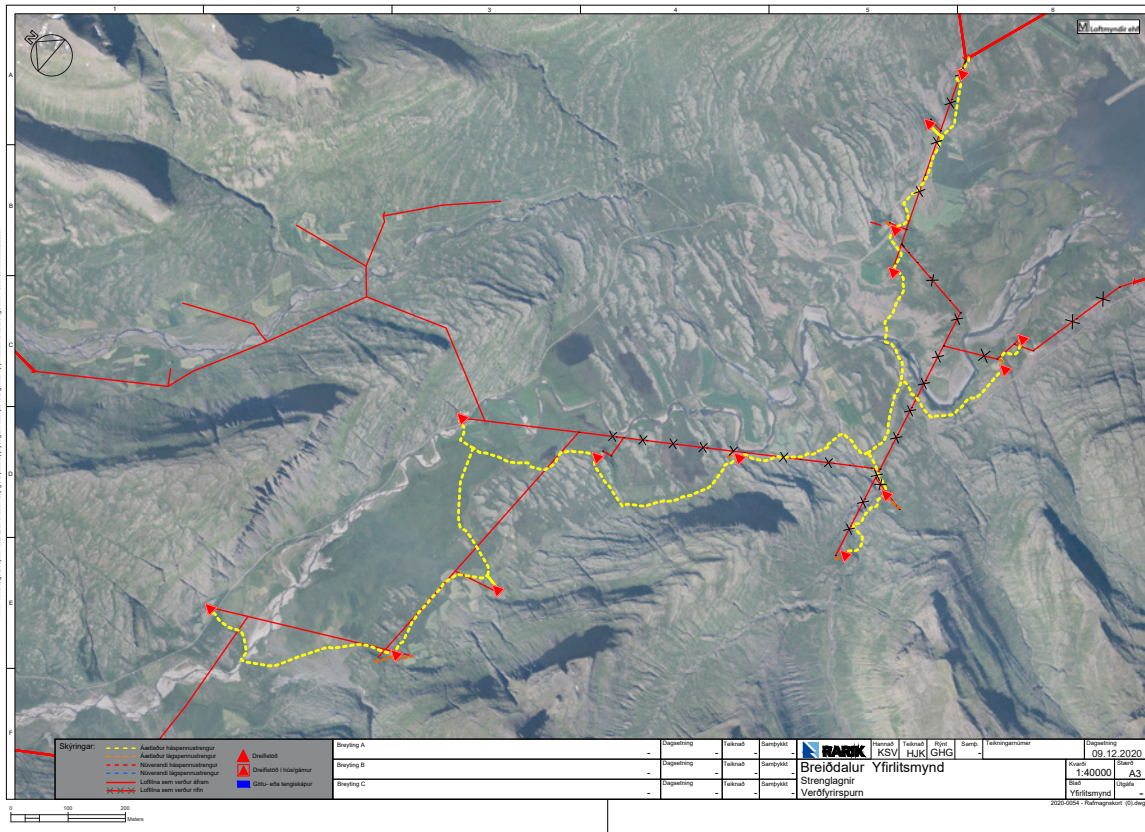
## **Abstract**

Archaeological registration was done in May 2021 by Sagnabrunnur on an electrical line for RARIK. This report is about archaeological remains close to the plowing route of an electrical cable in Breiðdalsvík. Sixteen remains were found in 15 m distance (protected archaeological remains) to the route of the electrical line in Breiðdalsvík. In most cases the electrical line was moved further from the archaeological remains. In one case a permission was sought from the Cultural Heritage Agency of Iceland to follow a previously disturbed route of a phone line. The Cultural Heritage Agency of Iceland will decide on a sufficient preservation of the archaeological remains, according to the Icelandic Heritage Law Nr. 80/2012.

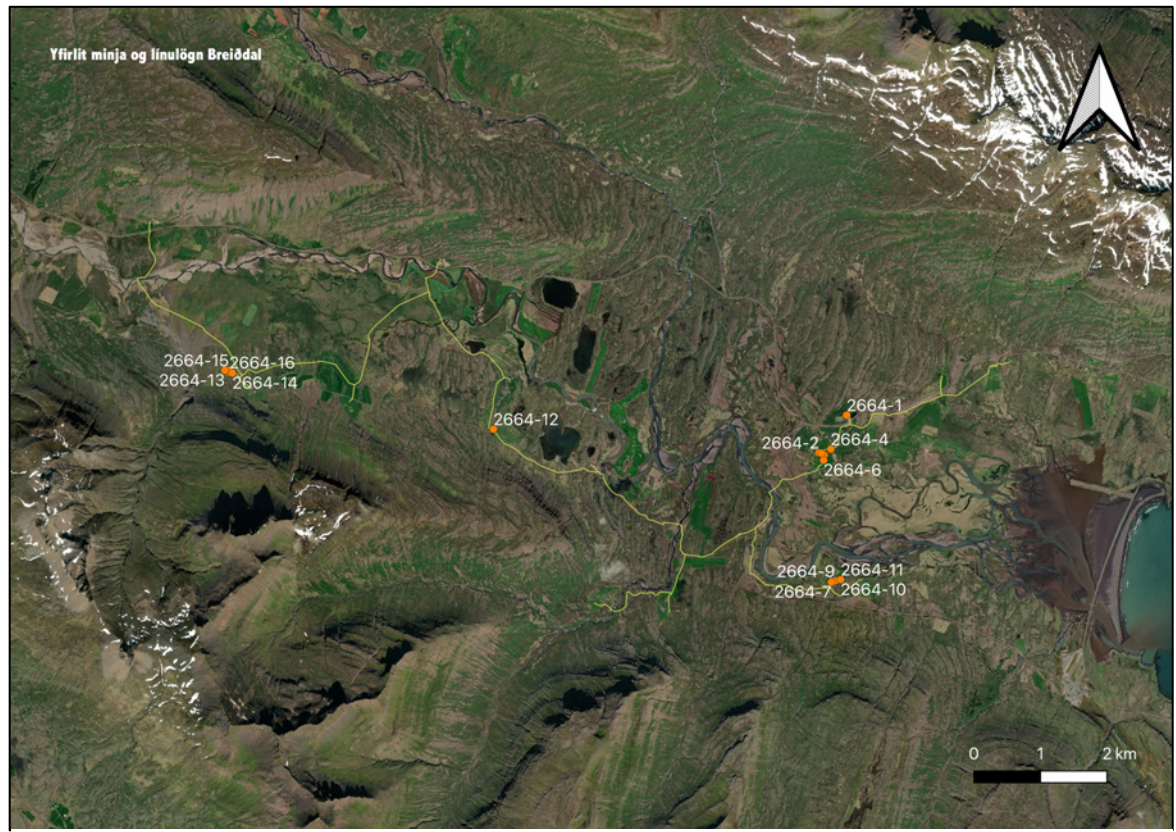
## **Inngangur**

Samkvæmt 16. gr. laga um menningarminjar nr. 80/2012 skal skráning á fornleifum, húsum og mannvirkjum fara fram áður en hafist er handa við plægingu raf-, vatns- og fjarskiptalagna. Tilgangur fornleifaskráningar er að kanna skv. þeim lögum heimildir um fornleifar á lagnaleið, ásamt því að skoða lagnaleið á vettvangi til að meta eins nákvæmlega og unnt er hvort fornleifar sjáist á yfirborði eða gætu leynst undir sverði.

Rannveig Þórhallsdóttir, fornleifafraeðingur og Ólafur Örn Pétursson landfræðingur hjá Sagnabrunni ehf. fornleifaskráðu að beiðni RARIK leið há- og lágspennustrengs í Breiðdalsvík og fóru á vettvang í góðu vorveðri þann 24. apríl 2021. Fulltrúar verkkaupa voru Haraldur Klausen, Guðmundur Hólm Guðmundsson og Kári Snær Valtingoer. Verkið fékk verkefnanúmerið 2664 hjá Minjastofnun.



Mynd 1. Fyrsta tillaga línulagnar. Lína rafstrengja sem hér er til skráningar merkt inn með gulu í Breiðdal. Rauða línan sýnir núverandi loftlínu sem verður áfram.



Mynd 2. Endanleg leið línulagnar RARIK og fornminjar sem fundust í nálægð við línulögnina.

## Skráningin

Í lögum um menningarminjar nr. 80/2012 eru allar fornleifar friðaðar og sumar friðlýstar. Friðun þýðir að óheimilt er að raska, hylja eða á nokkurn hátt breyta fornleifum nema með leyfi og að uppfylltum þeim skilyrðum sem Minjastofnun kann að setja. Með því að skrá fornleifar er hægt að taka fullt tillit til þeirra og koma í veg fyrir að þær verði fyrir skemmdum. Allar þær fornleifar á könnunarsvæðinu sem og annars staðar og eru eldri en 100 ára, eru friðaðar skv. lögnum. Friðlýstum fornleifum fylgir 100 m friðhelgt svæði út frá ystu sýnilegu mörkum þeirra skv. 22. gr. Um friðaðar fornleifar er 15 m friðhelgað svæði umleikis samkvæmt sömu grein. Sú hefð hefur þó komist á að fara ekki of nálægt fornleifum og taka tillit til eðlis þeirra og þarfa. Sú lína sem er til skráningar, 15 m sitthvoru megin, er um 28 km löng.

Leið strengleidarinnar sem hér er til skráningar liggur frá nágrenni Breiðdalsvíkur og inn í Suðurdal. Hún liggur frá Ormsstöðum og í gegnum land Fellsáss, til Staðarborgar, Heydala og Heydalakirkju, Eyja, Lágafells, Skjöldólfsstaða, Fagradals, Randversstaða, Skriðu, Skriðustekks og þaðan yfir ána að Ásunnarstöðum og Ásgarði. Einnig er krókur niður hjá Brekkuborg, yfir Þrætuhólma og yfir að Innri-Kleif.

Eftirfarandi fornleifaskráningar hafa verið unnar á svæðinu:

- Adolf Friðriksson og Lilja Björk Pálsdóttir. (2018). „Fornleifakönnun vegna fyrirhugaðra framkvæmda við ljósleiðara í Breiðdal.“ FS696-17281. Fornleifastofnun Íslands ses.
- Adolf Friðriksson. (2019) „Fornleifakönnun vegna ljósleiðara í Breiðdal í Fjarðabyggð.“ Reykjavík. FS735-17282. Fornleifastofnun Íslands ses.
- Guðný Zoëga, Bryndís Zoëga, Anna Rut Guðmundsdóttir. (2004). „Fornleifaskráning vegna aðalskipulags Breiðdalshrepps. Þverhamar/Heydalir/Jórvík.“ Byggðasafn Skagfirðinga.
- Lilja Björk Pálsdóttir. (2015). „Heydalakirkja. Könnun vegna fyrirhugaðra framkvæmda.“ FS59-5311. Reykjavík.
- Rannveig Þórhallsdóttir. (2020). „Fornleifaskráning á skógræktarsvæði að Ormsstöðum II, Breiðdal, Fjarðabyggð.“ Skógræktin.
- Rannveig Þórhallsdóttir og Bjarni F. Einarsson. (2018). „Fornleifaskráning í Fjarðabyggð vegna lagningar háspennulínu frá Stöðvarfirði til Breiðdalsvíkur.“ Fornleifafræðistofan.

Í Sveitir og jarðir í Múlaþingi, Kumli og Haugfé og árbókum Ferðafélags Íslands var að finna greinargóðar vísbendingar um fornleifar, sem og við skoðun á túnakortum, jarðabókum og örnefnaskrá. Rannveig og Ólafur Örn fóru saman á vettvang í fallettu vorveðri 25. apríl 2021 og voru fornleifar mældar upp með Trimble Nomad 5.

## Sögulegt yfirlit – Breiðdalsvík

Samkvæmt Landnámu kom Hrafnkell Hrafnsson til Breiðdalsvíkur á síð-landnámstíð. Síðar er hann talinn hafa numið Hrafnkelsdal og búið að Steinröðarstöðum. Hjalti nokkur átti að hafa numið Kleifarlönd og allan Breiðdal þar upp frá en Þjóðrekur nam fyrst Breiðdal allan og nyrðri strönd Berufjarðar og fyrir sunnan um Búlandsnes og til Rauðuskriða. Þjó hann í þrjá vetur þar sem nú heitir Skáli.<sup>1</sup>

Á Breiðdalsvík hafa fundist fornminjar sem benda til búsetu frá landnámi. Að Þverhamri fundust fornminjar neðanjarðar árið 1951 þegar grafið var hjá bænum með ýtu. Miklar hleðslur reyndust standa djúpt í jörðu og komu upp nokkrir gripir, svo sem fiskisleggja úr steini, sökkur, hurðardráttur og fleira. Merkastur gripa taldist kola úr klébergi sem kom upp þegar grafinn var vatnsleiðsluskurður fyrir vatnsveitu til Breiðdalsvíkur 1951. Kolan reyndist vera frá landnámstíð. Gripirnir eru nú varðveittir á Þjóðminjasafni Íslands.<sup>2</sup> Að Snæhvammi í Breiðdal fannst einnig árið 1893 kvenkuml frá 10. öld og klébergsgrýta þegar grafið var fyrir kjallara. Með beinum konunnar í kumlinu voru tvær kúptar brjóstnætur af Jalangursgerð, Smykker 57, þríblaðanæla af norsku gerðinni, Smykker 97, þjatla af ofnum dúk og látúnsræma og bein úr hrossi. Kumlið fannst á litlum hóli eða hæð.<sup>3</sup>

## Ormsstaðir

Býlið Ormsstaðir II stendur rétt fyrir neðan veg 95. Það er talið fornt býli og á land að Leirum.<sup>4</sup> Býlisins er ekki getið í landnámu, en Ormsár er getið. Ormsstaða er fyrst getið í heimildum í manntali árið 1703, þá sem hjáleigu frá Heydölum. Í Jarðatali J. Johnsen frá 1846 er jörðin enn hjáleiga Heydala.<sup>5</sup> Í Sýslu- og sóknarlýsingu fyrir Breiðdalssókn frá 1873 segir um Ormsstaði: „Ormstaðir ¼ mílu fyrir utan Eydali, 6 hndr. að dýrl., hefur fremur lítil tún og votlent og ekki rétt grasgefið, útheyslægur litlar en allgott heyfall og góðan útigang.“<sup>6</sup> Jörðin var kirkjueign til 1952.

Tvö örnefni í landi Ormsstaða benda til mannvistar eða afbýla. Marteinhús utan við Ormsstaðaá, kennt við Martein Jónsson er hafði þar túnblett og gripi um 1840. Samkvæmt

<sup>1</sup> Landnáma, 77. og 81. kafli. <https://www.snerpa.is/net/snorri/landnama.htm>

<sup>2</sup> Ármann Halldórsson. (1976). Sveitir og jarðir í Múlaþingi, III. bindi. Búnaðarsamband Austurlands, bls. 290-291.

<sup>3</sup> Kristján Eldjárn. (2016). *Kuml og haugfé úr heiðnum síð á Íslandi. Þjóðminjasafn Íslands*, bls. 238-239.

<sup>4</sup> Hjörleifur Guttormsson. Ferðafélag Íslands, árbók 2002, „Austfirðir frá Alftafirði til Fáskrúðsfjarðar. Ferðafélag Íslands, bls. 216.

<sup>5</sup> J. Johnsen. (1847). *Jarðatal á Íslandi*. Kaupmannahöfn, bls. 377.

<sup>6</sup> Finnur N. Karlsson o.fl. (2000). *Múlasýslur. Sýslu- og sóknalýsingar hins Íslenska bókmenntafélags 1839-1874*. Sögufélag. Örnefnastofnun Íslands, bls. 489.

*Sveitum og jörðum* voru þar tættur og túnblettur er aldrei hrekst hey á. Hitt er Þuríðarstaðarhlíð inn og upp af bæ, þar voru slægjur góðar. Torfbær stóð neðst í núverandi túni fram um 1910. Heimildir eru um hlaðinn túngarð og traðir, nú horfnar. Í Fasteignamati 1918 getur um útihús og 284 m<sup>2</sup> matjurtagarð á svæðinu. Fráfærur voru aflagðar fyrir 1925, elstu græðislétturarnar eru frá þeim tíma. Árið 1928 var komið upp að bænum einum fyrsta skrudgarðinum í Breiðdal. Torfbær stóð neðst í núverandi túni til 1910.<sup>7</sup>

*Línan liggur frá rafstöð Rarik til norðurs á milli gömlu túna Ormsstaða eins og þau eru dregin upp á túnakorti 1919.. Ekki er hægt að sjá við skoðun á heimildum, loftmyndum og á vettvangi að minjum verði raskað við lagningu línunnar.*

### Fellsás

Fellsás er nýbýli stofnað 1955 og fékk land úr Heydalalandi innan við Fellsland. Samkvæmt *Sveitum og jörðum* er tún ræktað á landi sem nýbýlið fékk úr Heydalslandi innan við Fellsland, en húsið að Fellsási stendur neðst í gamla Fellslandinu. Fell er upphaflega hjáleiga frá Heydölum og virðist fyrst getið í jarðatalið árið 1847. Inni á Fellinu utan við Djáknagilsás mótar fyrir rústum af Halldóruseli en engar sagnir eru kunnar um það. Í fasteignamati árið 1918 voru skráð að íbúðarhúsi að Felli væri með áföstu stofuhúsi, torfveggjum á tvo vegu en að öðru leyti byggt úr timbri og járnklætt að utan. Búið var í því húsi til 1942.<sup>8</sup>

*Línan liggur ekki að Felli en línulögn er ráðgerð austan við heimreiðina að Fellsási. Ekki er hægt að sjá við skoðun á heimildum, s.s. túnakorti Fells, loftmyndum og á vettvangi að minjum verði raskað við lagningu línunnar.*

### Staðarborg

Íbúð og hótél (áður félagsheimili) að Staðarborg voru byggð árið 1958 á 15 ha landi úr Heydölum og standa uppi undir Fellinu á svokallaðri Borg, þar sem beitarhús voru fram til um 1840. Þar var smátúnsbali, en aur fyrir neðan og innan og lyngivaxin hlíð fyrir ofan. Nú er íþróttavöllur (grasvöllur) þar sem áður var aur, en skógarlundur í hlíðinni.<sup>9</sup>

---

<sup>7</sup> Ármann Halldórsson. (1976). *Sveitir og jarðir í Múlaþingi*, III. bindi. Búnaðarsamband Austurlands, bls. 299-300.

<sup>8</sup> Ármann Halldórsson. (1976). *Sveitir og jarðir í Múlaþingi*, III. bindi. Búnaðarsamband Austurlands, bls. 301-303.

<sup>9</sup> Ármann Halldórsson. (1976). *Sveitir og jarðir í Múlaþingi*, III. bindi. Búnaðarsamband Austurlands, bls. 307-308.



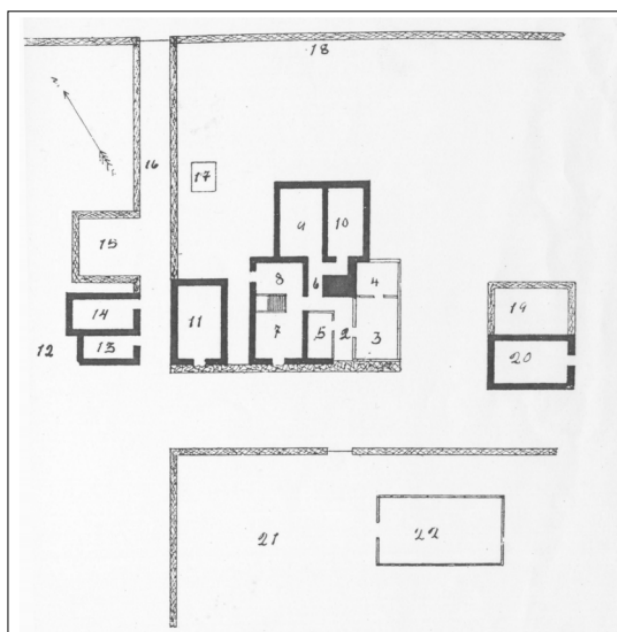


Mynd 3. Minjar í nálægð við línuna að Heydölum og Staðarborg.

**2664-1. Beitarhús.** Heimildir eru um að beitarhús hafi áður staðið þar sem Staðarborg stendur nú og því voru þær minjar hnitsettar. Horfnar minjar voru hnitsettar um 30 m vestan við línulögn.

### Heydalir og Heydalakirkja

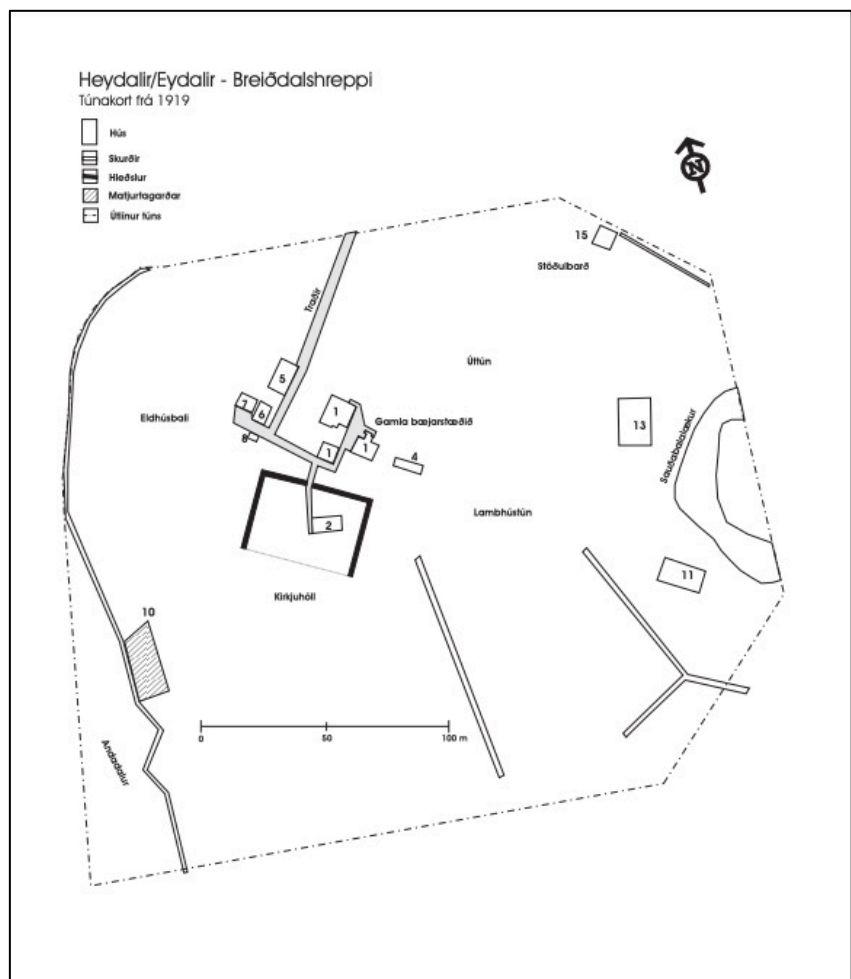
Jörðin hefur á liðnum öldum ýmist verið nefnd Heydalir eða Eydalir. Heydalir er upprunanlegra nafn, það er notað í Landnámu og Njálu og máldögum sem og fornbréfum fram á 16. öld. Heydalir er talin ein af landnámsjörðum Breiðdals. Þar er Herjólfur bróðir Brynjólfs og Ævars hinna gömlu sagður hafa numið Heydalalönd fyrir neðan Tinnudalsá og út til Ormsár. Í Njálu er Heydala getið í sambandi við för Flosa um Austfirði, þá var Hallbjörn sterki sagður búa að Heydölum.



Mynd 4. Gamli Heydalabærin, uppdráttur úr Breiðdælu, bls. 32-33. 1. Stétt, 2. Bæjardyr, 3. Stofa, 4. Frúarhús, 5. Dúnkofi, 6. Göng, 7. Þinghús, 8. Piltahús, 9. Eldhús, 10. Búr, 11. Skemma, 12. Eldhúsbali (glímuvöllur), 13. Smiðja, 14. Hesthús, 15. Hestarétt, 16. Traðir, 17. Vindmylla, 18. Túngarður, 19. Heygarður, 20. Fjós, 21. Kirkjugarður, 22. Kirkja.

Jörðin er kirkjustaður og prestsetur Breiðdælinga. Samkvæmt elsta máldaga kirkjunnar að Heydölum, frá árinu 1367, átti hún heimaland á milli Tinnu og Ormsstaðaár, Breiðdalseyjarnar út frá Ósi og Streitlandi, selför í Norðurdal, skóg hjá Skriðuvatni í Skriðdal og víðar, hálfa Brekkuborg, Streiti, Vafrastaði, drjúgan skerf reka hjá Breiðdalslöndum, auk tíunda, lýsitolla og bænhúsarfé. Kirkjan í Heydölum var helguð heilögum Stefáni í kaþólskum sið. Fyrsti Heydalaprestur sem getið er um í heimildum hét Ásgrímur Sigurðsson sem var uppi á 14. öld. Þingstaður hreppsins var fyrrum að Þinghól, þar eru sagðar tóftir í túni. Beint inn af bæ er Sauraleiti, þar var kirkjuleið fyrrum. Þar sem saga kirkjunnar nær langt aftur um aldir hafa að öllum líkindum staðið nokkrar kirkjubyggingar frá 14. öld að Heydölum. Elsta kirkjan sem heimildir eru um var byggð árið 1856 í tíð séra Benedikts Þórarinssonar. Samkvæmt fasteignamati árið 1916-1918 (undirmati) var kirkjan fornt timburhús með turni, máluð að innan en járnklædd að utan á síðari árum, stærð 12,56 x 6,28 x 2,5 + 4 m. Stóð nærri bænum með grafreit í kring.

Við Þverá er eyðibýlið Árnastaði uppi undir brekkuhöllum. Þar bjó síðastur Auðunn Halldórsson árið 1918-1920. Innan við Selá, út og upp af Árnastöðum eru sjáanlegar seltóftir. Kunnugt er um þrjú afbýli í Heystaðalandi. Þýfiskot var út og niður af bæ, utan við bæjarlæk. Skörð voru í hvammi ofan við Breiðdalsárbrú og Staðarborg upp af bæ þar sem skólinn og félagsheimilið var síðar reist. Þrjú býlanna (ekki



Mynd 5. Fornleifar að Heydölum. Úr fornleifaskráningu Guðnýjar og Bryndísar Zoëga.

Skörð) eru nefnd í manntali 1703 og var þá búið í Staðarborg. Árið 1816 voru þau öll komin í eyði.<sup>10</sup>

**2664-2 (158960 185-1). Gamli bæjarhóllinn að Heydölum.** Á mynd 4 má sjá húsaskipan í gamla Heydalsbænum. Á túnakorti frá 1919 sést Heydalabærinn rétt ofan við kirkjugarðinn – og á mynd 5 má sjá hvar bæjarhóllinn er staðsettur (1). Í örnefnaskrá Heydala segir að Eldhúsballi sé utan við Millitúni og að hann nái undir veginn sem lá eitt sinn að kirkjunni. Núverandi íbúðarhús (byggt 1950) stendur nú innst og efst á Eldhúsbalanum. Rétt utan og ofan við húsið voru um vetur grafnar gulrætur í jörðu til geymslu og var þá komið niður á hleðslu og dúnrusl. Í fasteignamati árið 1918 var skráð járnklætt íbúðarhús að Heydölum, 8,82 x 7,56 m, tvílyft með kjallara. Á neðri hæð voru eldhús, tvær stofur, gestaherbergi og skrifstofa prests og að minnsta kosti sex herbergi uppi. Einnig voru þá skráðar hlöður fyrir 350 heybagga og fundarhús (steinhús), byggð 1914, 9,45 x 5,67 x 4,37 + 0,96 m, einlyft á kjallara, steipt gólf, timburskilrúm. Neðan við Kirkjuhól er túnræma og inn af henni er Þinghúshóll, þar eru heimildir um veggjahleðslur.<sup>11</sup> Í júlí árið 2015 voru grafnir fjórir könnunarskurðir að Heydölum vegna fyrirhugaðrar byggingar Einarssstofu við Heydalakirkju. Ekki var hægt að sjá á yfirborði hvað fólst undir sverði, en skurðirnir gáfu til kynna mikil og þykk mannvistarlög, sem þó eru misvel varðveitt vegna síðari tíma framkvæmda og búsetu. Þrátt fyrir að bæjarhóllinn sé ekki vel sýnilegur má búast við að mikið af honum hafi varðveist þrátt fyrir byggingu nýrrar kirkju og sléttunar á svæðinu, enda virtist hann teygja sig vítt og breitt um núverandi kirkjugarð. Í könnunarskurðunum að Heydal fundust minjar frá gömlu bæjarhúsunum og torfveggir sem voru líklega reistir skömmu eftir 1362 (hugsanlega kirkjugarðsveggur frá 14. öld).<sup>12</sup>

Áætluð miðja bæjarhóls, sem sést ekki á yfirborði, er um 21 m vestan við línulögn. Ekki er ólíklegt að bæjarhóllinn sé stærri en 30 m og því er hugsanlegt að minjar geti leynst undir sverði á línulögninni. Nú þegar hefur farið fram könnun á fornleifum á svæðinu, sem leiddu í

---

<sup>10</sup> Ármann Halldórsson. (1976). Sveitir og jarðir í Múlaþingi, III. bindi. Búnaðarsamband Austurlands, bls. 303-306.

<sup>11</sup> Guðný Zoëga, Bryndís Zoëga, Anna Rut Guðmundsdóttir. (2004). „Fornleifaskráning vegna aðalskipulags Breiðdalshrepps. Þverhamar/Heydalir/Jórvík.“ Bygðasafn Skagfirðinga, bls. 44-79.

<sup>12</sup> Lilja Björk Pálsdóttir. (2015). „Heydalakirkja. Könnun vegna fyrirhugaðra framkvæmda.“ FS59-5311. Reykjavík.

ljós mikil og þykk mannvistarlæg sem náðu allt til 14. aldar. Því er lagt til að framkvæmdaefirlit fornleifafræðings verði haft með lagningu línu RARIK að Heydölum.

**2664-3 (158960 185-4). Heimild um fjós.** Í eldri fornleifaskráningu eru skráðar heimildir um fjós, um 10 m austan við Heydalsbæinn (númer 20 á grunnteikningu af Heydalabæ, sjá mynd 4). Heimildamaður Guðjón Sveinsson frá Þverhamri.<sup>13</sup> Fjósið var hnitsett út frá eldri heimildum í um 13 m austan við línulögn.

**2664-4 (158960 185-13). Lambhús.** Í eldri fornleifaskráningu voru skráðar fornleifarnar Lambhús eftir örnefnaskrá. Þar segir að yst á Neðratúni, út við Sauðabalalæk, voru fjárhús, kölluð Lambhús, tvístæðuhús með hlöðu. Umhverfis þau var þýfi. Lambhús voru staðsett um 130 m austur af kirkjunni og um 20 m NV við enda skurðar út við Sauðabanalæk. Í eldri fornleifaskráningu segir að dæld sé í túninu um 15 m löng, ekkert veggjalag greinilegt, tún hefur verið sléttað. Tóftin hefur snúið NV-SA.<sup>14</sup> Tóftin var hnitsett út frá eldri fornleifaskráningu um 16 m S við línulögn.

**2664-5. (158960 185-16) Brunnur.** Við vettvangsskoðun fannst jarðsokkin dæld, um 30-40 cm sig, í túninu austan við kirkjugarðinn að Heydölum. Dældin er kringlótt, um 6,5 m að þvermáli og þykkt útflattra veggja um 2,5 m, innanmál um 2,5 m. Telja má líklegt að um sé að ræða brunn, en í örefnaskrá Heydala segir:



Mynd 6. Minjar 2664-5 að Heydölum. Horft til N.

„Innst á Efratúni, utan undir efsta hluta Kirkjuhóls, var brunnur. Hann þornaði skyndilega í stórrigningu á síðari hluta 19. aldar og dý í Millitúninu þornaði einnig um sama leyti. Enn sést móta fyrir brunnhleðslunni. Ofan við brunninn var áður grófgert þýfi. Í eldri fornleifaskráningu segir: „Um 20 m austur frá na horni kirkjugarðs sést móta fyrir hringlaga

<sup>13</sup> Guðný Zoëga, Bryndís Zoëga, Anna Rut Guðmundsdóttir. (2004). „Fornleifaskráning vegna aðalskipulags Breiðdalshrepps. Þverhamar/Heydalir/Jórvík.“ Bygðasafn Skagfirðinga, bls. 44-79.

<sup>14</sup> Guðný Zoëga, Bryndís Zoëga, Anna Rut Guðmundsdóttir. (2004). „Fornleifaskráning vegna aðalskipulags Breiðdalshrepps. Þverhamar/Heydalir/Jórvík.“ Bygðasafn Skagfirðinga, bls. 44-79.

brunnhleðslu um 0,5 x 0,5 m að innanmáli. Stendur uppi á smá hólkoli en er mjög jarðsokkin.<sup>15</sup> Tóftin er um 20 m SV við línulögn.



Mynd 7. Minjar 2664-6. Steinar í skurði hjá Heydölum.

**2664-6. Steinar í skurði.** Á vettvangi sáust hellur og aðrir steinar í skurði. Ekkert hleðslulag sást en hugsanlega gætu steinarnir tengst mannvirki sem leynist undir sverði.<sup>16</sup> Staðsetning steina var hnitsett, þeir eru um 20 m V við línulögn.



Mynd 8. Línulögn og minjar að Eyjum.

## Eyjar

Gamli torfbærinn stóð yst og neðst í túni skammt frá Breiðdalsá. Árin 1907-1908 var byggt tvílyft timburhús, járnvarið á gömlum kjallara „inn og uppi í melbrúninni“, fimm herbergi og eldhús. Það hús var notað til 1943. Í landi jarðarinnar voru þrjú sel, í Grunnadal var eitt sel og

<sup>15</sup> Guðný Zoëga, Bryndís Zoëga, Anna Rut Guðmundsdóttir. (2004). „Fornleifaskráning vegna aðalskipulags Breiðdalshrepps. Þverhamar/Heydalir/Jórvík.“ Byggðasafn Skagfirðinga, bls. 44-79.

<sup>16</sup> Guðný Zoëga, Bryndís Zoëga, Anna Rut Guðmundsdóttir. (2004). „Fornleifaskráning vegna aðalskipulags Breiðdalshrepps. Þverhamar/Heydalir/Jórvík.“ Byggðasafn Skagfirðinga, bls. 44-79.

í Djúpadal selin Innrasel og Ytrasel. Beitarhús voru á Stekknum þar sem nú er nýbýlið Lágafell. Gamli torfbærinn að Eyjum stóð yst og neðst á túni, skammt frá Breiðdalsá, og því utan línulagnar.<sup>17</sup>

**2664-7. Gamla heimreiðin.** Á túnakorti frá 1919 má sjá að gamla heimreiðin liggur undir línulögn. Þar er nú malarlögð heimreið. Heimreiðin var hnitsett út frá túnakorti í um 5 m fjarlægð V við línulögn.

**2664-8. Tvíhólfa tóft.** Við vettvangsskoðun fannst tvíhólfa, steinhlaðin tóft, þil og inngangur hefur líklega verið til austurs. Stærð tóftar 10 x 4 m, breidd veggja um 1,5 m og hæð veggja um 1 m. Við skoðun á tóft sást grænn vír og járnplata. Í hleðslu tóftarinnar eru frekar flatir steinar, mosagrónir. Tóftir liggur A-V. Tóftin virðist vera frá upphafi 20.



Mynd 9. 2664-8. Tvíhólfa tóft að Eyjum. Horft til V.

aldar og tengjast gripahaldi. Í fasteignamati á Eyjum 1916-1918 segir að peningshús taki 3 naut, 3 hesta, 200 fjár og hlöður 200 heyhesta og að veggir á húsum þessum séu hlaðin úr torfi og grjóti og ris járnvarin. Línan var færð til N til að vernda tóftir.



Mynd 10. 2664-9. Sáðreitir að Eyjum. Horft til A.

**2664-9. Sáðreitir.** Á túnakorti frá 1919 má sjá sáðreitinn merktan inn. Í Sveitum og jörðum er einnig getið um 533 m<sup>3</sup> sáðreit. Á vettvangi má sjá greinileg ummerki um sáðreitinn, fimmtán upphleypta garða og rásir á milli. Ummál sáðreitsins var mælt upp, hann er um 20 x 30 m.. Búið er að planta grenitryám í reitinn. Línan var færð til N til að vernda tóftir.

<sup>17</sup> Ármann Halldórsson. (1976). Sveitir og jarðir í Múlaþingi, III. bindi. Búnaðarsamband Austurlands, bls. 352-353.



Myndir 11. og 12. Tóft 2664-10 hjá Eyjum. Á fyrri myndinni sést NA hluti tóftarinnar og á seinni myndinni tvíhólfa hluti tóftarinnar sem liggur til SV.

**2664-10. Þríhólfa tóft.** Á vettvangi fannst tóft við Eyjaá með þremur hólfum, áttalag SV-NA. Stærð tóftar er 26 x 8 m, hæð veggja um 1,2 m. Til SV er tóftin með tveimur hólfum, innanmál ytra hólfsins er 7,5 m, innra um 5 m, inngangur til NA. Til NA er hólfað innanmáli 7,5 x 2 m, inngangur til NA. Hugsanlega er um að ræða gripahús frá upphafi 20. aldar, en einnig getur

verið um bústað að ræða, þar sem rusl frá upphafi 20. aldar liggur í tóftinni, m.a. gömul Rafha eldavél. Húsið er teiknað inn á túnakort frá 1919. Línan var færð til N til að vernda tóftir.



Mynd 13. 2664-11. Varnargarður hjá Eyjum. Horft til NA.

**2664-11. Varnargarður.** Á vettvangi fannst um 83 m langur garður frá NA hluta tóftarinnar 2664-10 til NA meðfram Eyjaá. Hugsanlega er um varnargarð að ræða, til að verja tún gegn ágangi Eyjaár. Breidd veggja er um 1,5-2 m, hæð um 1,2 m. Í fasteignamati frá 1916-1918 getur um 376 m girðingar úr torfi og grjóti. Línan var færð til N til að vernda tóftir.

Línan var færð um 120 m til suðurs frá minjunum hjá Eyjum.

Ekki er hægt að sjá við skoðun á heimildum, loftmyndum og á vettvangi að minjum verði raskað við lagningu línunnar.

## Lágafell

Lágafell er nýbýli frá Eyjum, stofnað árið 1943. Þar sem íbúðarhúsið stendur voru áður beitarhús frá Eyjum og sjö hestburða túnblettur.<sup>18</sup>

*Línan liggur ekki að íbúðarhúsinu að Lágafelli, hún endar um 55 m vestan við það. Ekki er hægt að sjá við skoðun á heimildum, loftmyndum og á vettvangi að minjum verði raskað við lagningu línunnar.*

## Skjöldólfstaðir

Landnámsmaðurinn Skjöldólfur er sagður hafa byggt fyrst á Skjöldólfsstöðum. Jörðin er nefnd í manntalinu árið 1703. Beint niður af bæ, um 500-600 m, voru beitarhúsin Stekkurinn fram yfir 1920, nú orðin að grænum töðuvelli. Í fasteignamati árið 1918 var skráð baðstofa að bænum og framhús með járnvörðu þaki og veggjum úr torfi og grjóti. Einnig voru skráð í fasteignamatinu túngirðing (gaddavír og einhlaðinn grjótgarður 752 m og torfgarður 34 m), náttthagi með 216 m girðingu, lokræsi 30 m og sáðreitur 142 m<sup>2</sup>.<sup>19</sup>

*Lína liggur austan við heimreið að Skjöldólfsstöðum. Ekki er hægt að sjá við skoðun á heimildum, loftmyndum og á vettvangi að minjum verði raskað við lagningu línunnar.*

## Fagridalur

Jarðarinnar er fyrst getið í heimildum frá 1451 í kaupmálabréfi gerðu að Myrká í Hörgárdal. Heimildir eru um myllutóft um 300 m og stekkjarrústir um 600-700 m austur frá bæ. Í fasteignamati árið 1918 var skráður náttthagi með 260 m girðingu úr torfi og grjóti og 250 m<sup>2</sup> sáðreitur. Einnig var skráð íbúðarhús með áföstu geymsluhúsi og torfveggi á þrjá vegu en að öðru leyti úr timbri, járnvarið. Framhýsi og peningshús voru með torfveggjum, flest járnþakin. Peningshús rúmuðu 4 nautgripi, 7 hesta og 300 fjár, hlöðurnar 390 heyhesta.<sup>20</sup>

*Lína liggur á milli Skjöldólfsstaða og Fagradals yfir Fagradalsá. Ekki er hægt að sjá við skoðun á heimildum, loftmyndum og á vettvangi að minjum verði raskað við lagningu línunnar.*

---

<sup>18</sup> Ármann Halldórsson. (1976). Sveitir og jarðir í Múlaþingi, III. bindi. Búnaðarsamband Austurlands, bls. 353-354.

<sup>19</sup> Ármann Halldórsson. (1976). Sveitir og jarðir í Múlaþingi, III. bindi. Búnaðarsamband Austurlands, bls. 280 og 350-352.

<sup>20</sup> Ármann Halldórsson. (1976). Sveitir og jarðir í Múlaþingi, III. bindi. Búnaðarsamband Austurlands, bls. 348-350.





Mynd 14. Minjar að Brekkuborg.

## Brekkuborg

Íbúðarhúsið að Brekku var byggt árið 1939 og viðbygging 1947. Í kringum bæinn er nú talsverð skógrækt. Bærinn mun fyrr hafa heitið Brekka og er nefnd svo í máldaga Heydalakirkju árið 1367. Afbýli var Melur, síðar kallað Gíslabyrgi. Þar bjó Gísli Höskuldsson árið 1831. Hann var einhentur einbúi. Býlið er byggt á mel og enginn grassvörður í kring. Tóftir Gíslabyrgis sjást til hliðar við fjárrétt, hvílfing smátófta og að því er virðist dyr á milli, segir í Sveitum og jörðum. Bærinn stendur tæpan 1 km niður (norður) af þjóðveginum út með fjallinu. Rétt innan við túnið er hár og langur klettur sem heitir Randver. Samkvæmt þjóðsögn er Randversstaða-Randver grafinn og er þúst uppi í klettunum kölluð Randversleiði. Gíslabyrgi er þar ekki langt frá. Í fjallsbrekkum liggja hjallar út og fram. Þar fyrir neðan eru beitarhúsin Fellshús uppi undir fjallinu, aflögð 1955 og sléttað yfir tóftirnar. Að bænum stóð torfhús sem byggt var nokkru fyrir árið 1900 í tíð Sveins Benediktssonar. Baðstofan að bænum var með skarsúð 3x1 ½ rúmlengd og gluggar móti sólu. Í fasteignamati 1916-1918 getur um náthaga og beitarhúsatún

og hlöður fyrir 180 hb. 1916-1920.<sup>21</sup> Af skoðun á túnakorti að dæma virðist gamla bæjarstæðið vera um 70 m austan við núverandi bæjarstæði.

### 2664-12.

#### Grjóthlaðinn

veggur. Austan við heimreið að Brekkuborg, í klettum, má sjá um 113 m grjóthlaðinn vegg, aldur óþekktur. Í



Myndir 15 og 16 af minjum 2664-12 að Brekkuborg. Á fyrri myndinni er horft til NA, á seinni til SV.

hleðslunni eru flatir, mosagrónir steinar. Breidd hleðslu um 2-2,5 m. Veggurinn er rofinn á hluta. Landeigandi óskaði eftir því að símalínu, sem liggur þegar í gegn þar sem veggurinn er rofinn, yrði fylgt. Minjavörður Austurlands, Þuríður Elísa Harðardóttir, hefur samþykkt þá tillögu.

#### Innri-Kleif

Í Landnámu segir frá Hjalta einum sem nam Kleifarlönd öll og allan Breiðdal þar upp frá. Hét sonur hans Kolgrímur og er margt manna frá honum komið. Jarðarinnar Innri Kleifar er fyrst getið í manntalinu árið 1703 og er hún ein af þremur býlunum í Kleifarlöndum. Beitarhús voru á Borgarhól til 1902 og önnur á stekk upp af Stekkanesi fram yfir 1940. Árið 1917 var steipt baðþró að bænum og vatnsleiðsla inn í bæ. Í fasteignamatinu árið 1918 var skráð að bænum timburhús á þrjá vegu með kjallara og járn á þaki.<sup>22</sup>

*Línulögn liggur eftir vegslóða frá Brekkuborg og yfir Breiðdalsá að Innri-Kleif. Á túnakorti frá 1919 má sjá að hús og sáðreitir eru merkt inn þar sem íbúðarhús standa nú að Innri-Kleif*

<sup>21</sup> Ármann Halldórsson. (1976). Sveitir og jarðir í Múlaþingi, III. bindi. Búnaðarsamband Austurlands, bls. 347-348.

<sup>22</sup> Ármann Halldórsson. (1976). Sveitir og jarðir í Múlaþingi, III. bindi. Búnaðarsamband Austurlands, bls. 322-324.

*og því líklegt að bærinn standi á gamla bæjarhólnum, en þar sem línan fer ekki inn í íbúðarhús heldur rafmagnskassa austan við heimreið er ekki hægt að sjá við skoðun á heimildum, loftmyndum og á vettvangi að minjum verði raskað við lagningu línunnar.*

### Randversstaðir

Randversstaða er fyrst getið í máldaga Vallaneskirkju frá árinu 1471. Að bænum stóðu tveir torfbærir til ársins 1915, „gleymdir að mestu“ segir í Sveitum og jörðum. Á útbænum, Randversstöðum 1, var byggt íbúðarhús árið 1915, tvær hæðir, fjögur herbergi og skúr á bak við. Í fasteignamatinu árið 1918 voru talin tvö íbúðarhús með torfveggjum á þrjá vegu, að öðru leyti úr timbri og járnvarin. Húsið að Randversstöðum 1 brann 12. júní 1927. Tvö fjárhús voru á svokölluðum stöpli yst og efst á túninu, tóftir þeirra eru nú utan túns.<sup>23</sup>

*Á túnakorti Randversstaða má sjá fimmtán hús eða kofa teiknaða inn. Línulögn RARIK liggur einungis að rafmagnskassa að Randversstöðum en ekki heim að bæ og fylgir þar að auki gamla árfarveginum, þar sem engar minjar virðast vera út frá túnakorti. Ekki er hægt að sjá við skoðun á heimildum, loftmyndum og á vettvangi að minjum verði raskað við lagningu línunnar.*

### Skriða

Í Sveitum og jörðum segir að Skriða sé vafalaust forn jörn, en komi fyrst fram í heimildum um 1500 í gjafabréfi, þegar hálf jörðin var gefin Skriðuklaustri. Jörðin varð eign Vallaneskirkju um 1541 (Vallanesmáldagi). Árið 1847 var jörðin orðin eign Heydalakirkju. Í fasteignamati 1916-1918 getur um náttthagagirðingu sem var 225 m. Samkvæmt heimildum var bær byggður um 1908, timbur og járn á tvo vegu, bakveggur og annar stafn úr torfi og grjóti. Kjallari undir sérlega vel hlaðinn, tvöföld grjóthleðsla. Húsið var endurbyggt 1937. Samkvæmt túnakorti stóð bærinn áður fyrir austan við árfarveg. Nú stendur að bænum íbúðarhús vestan við árfarveg, byggt 2019 og engin ummerki sjást um gamla byggð.<sup>24</sup>

---

<sup>23</sup> Ármann Halldórsson. (1976). Sveitir og jarðir í Múlaþingi, III. bindi. Búnaðarsamband Austurlands, bls. 345-347.

<sup>24</sup> Ármann Halldórsson. (1976). Sveitir og jarðir í Múlaþingi, III. bindi. Búnaðarsamband Austurlands, bls. 343-345.

Línan liggur ekki heim að bæ heldur í rafmagnskassa nálægt Suðurbyggðarvegi. Ekki er hægt að sjá við skoðun á heimildum, loftmyndum og á vettvangi að minjum verði raskað við lagningu línunnar.



Mynd 17. Minjar að Skriðustekku.

## Skriðustekkur

Skriðustekkur byggðist frá bænum Skriðu skömmu fyrir miðja 19. öld. Afbýlið Litla-Flaga er rétt ofan við núverandi veg, skammt utan við Flögumörk. Síðar voru þar sauðahús fram til 1911. Nú eru þar sléttir túnblettir. Í Sveitum og jörðum segir að túngarður og stekkjarbrot séu utan við bæjarbrekkuna. Gamall torfbær stóð að bænum til ársins 1937. Hann var með moldargólfum, portbyggri baðstofu með tveim litlum gluggum mót suðri og skarsúð. Undir henni þiljað herbergi með tvöföldum glugga í þykkum vegg fram á hlað.<sup>25</sup> Við skoðun á túnakorti frá 1919 má telja líklegt að bæjarhóllinn standi undir því íbúðarhúsi sem nú stendur að bænum og var byggt árið 1969.

<sup>25</sup> Ármann Halldórsson. (1976). Sveitir og jarðir í Múlaþingi, III. bindi. Búnaðarsamband Austurlands, bls. 341-343.

**2664-13. Bæjarhóllinn að Skriðustekk.** Út frá túnakorti að dæma virðist bæjarhóllinn að Skriðustekk hafa staðið SV við núverandi íbúðarhús. Bæjarhóllinn var hnitsettur út frá túnakorti, hann er um 30 m A við línulögn.

**2664-14. Tóft.** Við skoðun á vettvangi fannst lítil tóft, 5 x 6 m, inngangur til S, áttalag N-S. Tóftin er vel grasi vaxin, að því er virðist hlaðin úr steini, breidd veggja um 1 m og hæð veggja um 0,8 m. Geta má þess að þessi tóft er að öllum líkindum tengd steinhlöðnum vegg sem liggur utan línulagnar til SV. Tóftin er líklega frá lokum 19. aldar eða byrjun þeirra 20. Tóftin er um 115 m austan við íbúðarhúsið að Skriðustekk og um 22 m SV við línulögn.



Mynd 18. Minjar 2664-14 að Skriðustekk. Horft til N.



Mynd 19. Tóft 2664-15 að Skriðustekk.

**2664-16. Fjánhús.** Fjánhús með steyptu fjárbaði og þríhólfa kró. Hlaða virðist vera aftan við krónna, til V. Fjánhúsin virðast ekki vera gömul. Í þeim er vatnslögn og bárujárni liggur í tóftinni. Hugsanlega hafa fjánhúsin verið í notkun þar til nýrra fjánhús var byggt að bænum árið 1977. Fjánhúsið er um 46 m A við línulögn.

**2664-15. Tóft.** Steinhlaðin tóft, hæð veggja um 1,2 m. Stærð tóftar er 7,3 x 13 m, liggur NV-SA, inngangur til A. Að öllum líkindum er um gripahús að ræða frá 19. til 20. öld. Tóftin er um 44 m austan við íbúðarhúsið að Skriðustekk og um 24 m A við línulögn.



Mynd 20. Tóft 2664-16. Fjánhús að Skriðustekk.

*Línunni var hliðrað til norðurs til að gæta að varðveislu minja að Skriðustekk. Ekki er hægt að sjá við skoðun á heimildum, loftmyndum og á vettvangi að minjum verði raskað við lagningu línunnar.*

### Ásgarður og Ásunnarstaðir

Ásgarður er nýbýli frá Ásunnarstöðum, stofnað árið 1944. Í elstu heimildinni um Ásunnarstaði, kaupmálabréfi frá 1451 er nafnið ritað Aasunnaastader. Um 1850 var fyrst byggt afbýli á Ásunnarstaðastekk tæpan 1 km inn af bæ. Heimildir eru um túngirðingu frá árunum 1913 til 1914 að Ásunnarstöðum og 5-þætta túngirðingu (fasteignamat 1918). Að bænum stóð timburhús með torfveggjum á 2 hliðar, byggt 1910, tvílyft og fimm herbergi, eldhús og geymsla. Það var byggt innan við gamla bæinn „sem enginn man lengur“ hvar var staðsettur.<sup>26</sup> *Línulögn RARIK liggur ekki að íbúðarhúsi heldur austan við heimreið að rafmagnskassa. Ekki er hægt að sjá við skoðun á heimildum, loftmyndum og á vettvangi að minjum verði raskað við lagningu línunnar.*

### Niðurstaða

Engar friðlýstar minjar eru á skráningarsvæðinu. Á vettvangi, í nálægð við fyrirhugaða línulögn RARIK, fundust sextán minjar. Í öllum tilfellum nema einu var lína RARIK færð til að vernda minjar skv. 22. gr. laga nr. 80/2012. Í því tilfelli sem reyndist örðugt að færa línu var ákveðið í samráði við landeiganda og minjavörð Austurlands að leggja línu RARIK í eldri símalögn, í þegar röskuðu svæði hjá minjum 2664-12.

Bent er á að allar minjar sem eru eldri en 100 ára eru friðaðar og þeim fylgir 15 m friðhelgunarsvæði út frá ystu mörkum þeirra. Þegar ekki er hægt að tryggja öryggi fornleifa eða þær þarf að fjarlægja vegna fyrirhugaðra framkvæmda þarf að grípa til mótvægisáðgerða. Slíkar áðgerðir geta verið allt frá breyttri áætlun um framkvæmdir sem taka tillit til fornleifa (1. kostur), nákvæmri GPS staðsetningu og ljósmyndun, að nákvæmri fornleifarannsókn, s.s. könnunarskurðum. Þá er tekinn þverskurður í gegnum minjarnar, snið teiknað og ljósmyndað og gjóskulaga leitað til að aldursgreina eftir atvikum. Leita þarf leyfis Minjastofnunar Íslands í öllum tilfellum og stofnunin ákveður umfangið og setur þá skilmála sem henni kann að þykja nauðsynleg. Varast ber að nýta svæðin í kringum fornleifar sem geymslustaði eða brautir fyrir

---

<sup>26</sup> Ármann Halldórsson. (1976). Sveitir og jarðir í Múlaþingi, III. bindi. Búnaðarsamband Austurlands, bls. 3298-329.

vélar og tæki, eða efnisgeymslur af hverju tagi nema að leyfi Minjastofnunar Íslands komi til með eða án skilmála sem stofnunin kann að setja.

Nr.	Teg.	Fj	Hættumat	Hætta	Ástand	Aldur	Friðl ýst?	Mótvægisáðgerðir	ÍSNET hnit
2664-1	Beitarhús að Staðarborg	1	Framkvæmdir	Engin hætta	Horfnar	1800-1900	Nei	Minjar hnitsettar.	731532.4 33, 486952.5 81
2664-2	Bæjarhóll að Heydölum	1	Framkvæmdir	Í hættu	Ekki greinanlegur	1400-1900	Nei	Minjar hnitsettar. Mælst er til þess að framkvæmdaefrir lit verði haft vegna línulagnar.	731117.0 60, 486388.6 87
2664-3	Fjós að Heydölum	1	Framkvæmdir	Í hættu	Ekki greinanleg	1700-1900	Nei	Minjar hnitsettar.	731153.2 84, 486380.2 35
2664-4	Lambhús að Heydölum	1	Framkvæmdir	Ekki í hættu	Ekki greinanleg	1700-1900	Nei	Minjar hnitsettar.	731294.5 59, 486441.2 13
2664-5	Brunnur að Heydölum	1	Framkvæmdir	Ekki í hættu	Greinanleg	1400-1900	Nei	Minjar hnitsettar. Lína færð til A.	731194.9 42, 486354.8 78
2664-6	Steinar í skurði hjá Heydölum	1	Framkvæmdir	Ekki í hættu	Greinanleg	1700-1900	Nei	Minjar hnitsettar.	731185.8 86, 486275.7 88
2664-7	Gamla heimreiðin að Eyjum	1	Framkvæmdir	Í hættu	Ekki greinanleg	1800-1900	Nei	Minjar hnitsettar.	731302.4 08, 484443.7 40
2664-8	Tvíhólfa tóftir að Eyjum.	1	Framkvæmdir	Ekki í hættu	Greinanleg	1880-1920	Nei	Minjar hnitsettar. Lína færð til N.	731342.8 59, 484455.2 11
2664-9	Sáðreitir að Eyjum	1	Framkvæmdir	Ekki í hættu	Greinanleg	1880-1920	Nei	Minjar hnitsettar. Lína færð til N	731358.5 56, 484458.2 29
2664-10	Tóftir að Eyjum	1	Framkvæmdir	Ekki í hættu	Greinanleg	1880-1920	Nei	Minjar hnitsettar.	731441.8 72, 484481.1 71
2664-11	Hlaðinn grjótgarður að Eyjum	1	Framkvæmdir	Ekki í hættu	Greinanleg	1880-1920	Nei	Minjar hnitsettar.	731447.6 07, 484482.9 83
2664-12	Steinhleðsla að Brekkuborg	1	Framkvæmdir	Í hættu	Greinanleg	1850-1930	Nei	Minjar hnitsettar. Línulögn síma	726224.6 54, 486739.1 58



								fylgt þar sem tóft er rofin.	
<b>2664-13</b>	<i>Bæjarhóllinn að Skriðustekk</i>	1	Framkvæmdir	Ekki í hættu.	Ekki greinanlegur	1850-1920	Nei	Minjar hnitsettar.	722188.049, 487625.449
<b>2664-14</b>	<i>Tóft að Skriðustekk</i>	1	Framkvæmdir	Ekki í hættu	Greinanleg	1850-1920	Nei	Minjar hnitsettar.	722301.552, 487585.602
<b>2664-15</b>	<i>Tóft að skriðustekk</i>	1	Framkvæmdir	Ekki í hættu	Greinanleg	1850-1920	Nei	Minjar hnitsettar.	722245.405, 487627.260
<b>2664-16</b>	<i>Fjárhústóft að Skriðustekk</i>	1	Framkvæmdir	Ekki í hættu	Greinanleg	1850-1970	Nei	Minjar hnitsettar.	722255.064, 487594.054

*Tafla 1. Yfirlit yfir skráðar minjar í Breiðdal.*

## Heimildir

Adolf Friðriksson og Lilja Björk Pálsdóttir. (2018). „Fornleifakönnun vegna fyrirhugaðra framkvæmda við ljósleiðara í Breiðdal.“ FS696-17281. Fornleifastofnun Íslands ses.

Adolf Friðriksson. (2019) „Fornleifakönnun vegna ljósleiðara í Breiðdal í Fjarðabyggð.“ Reykjavík. FS735-17282. Fornleifastofnun Íslands ses.

Ágúst Ó. Georgsson. (1990). *Fornleifaskrá. Skrá um friðlýstar fornleifar*. Fornleifanefnd - Þjóðminjasafn Íslands. Reykjavík.

Ármann Halldórsson. (1976). *Sveitir og jarðir í Múlaþingi*, III. bindi. Búnaðarsamband Austurlands.

Fasteignamat árið 1916-1918, Suður-Múlasýsla I, undirmat.

Finnur N. Karlsson o.fl. (2000). Múlasýslur. Sýslu- og sóknalýsingar hins Íslenska bókmenntafélags 1839-1874. Sögufélag. Örnefnastofnun Íslands.

Guðný Zoëga, Bryndís Zoëga, Anna Rut Guðmundsdóttir. (2004). „Fornleifaskráning vegna aðalskipulags Breiðdalshrepps. Þverhamar/Heydalir/Jórvík.“ Byggðasafn Skagfirðinga.

Hjörleifur Guttormsson. *Ferðafélag Íslands, árbók 2002*. „Austfirðir frá Álftafirði til Fáskrúðsfjarðar. Ferðafélag Íslands, bls. 216.

J. Johnsen. (1847). *Jarðatal á Íslandi*. Kaupmannahöfn.

Kristján Eldjárn. (2016). *Kuml og haugfé úr heiðnum sið á Íslandi*, Þjóðminjasafn Íslands o.fl.

Lilja Björk Pálsdóttir. (2015). „Heydalakirkja. Könnun vegna fyrirhugaðra framkvæmda.“ FS59-5311. Reykjavík.

Lög um menningarminjar. Nr. 80, 29. júní 2012.

Rannveig Þórhallsdóttir. (2020). „Fornleifaskráning á skógræktarsvæði að Ormsstöðum II, Breiðdal, Fjarðabyggð.“ Skógræktin.

Rannveig Þórhallsdóttir og Bjarni F. Einarsson. (2018). „Fornleifaskráning í Fjarðabyggð vegna lagningar háspennulínu frá Stöðvarfirði til Breiðdalsvíkur.“ Fornleifafræðistofan.

*Túnakort* (1919) fyrir þá bæi í Breiðdal sem hér voru til skráningar. Þorsteinn Stefánsson. Þjóðskjalasafn Íslands, Reykjavík.

Vefheimild: Landnáma. Sótt á: <https://www.snerpa.is/net/snorri/landnama.htm>

*Örnefnaskrár fyrir þá bæi í Breiðdal sem hér voru til skráningar.* Örnefnastofnun.