



Fornleifaskráning vegna ljósleiðara á
Héraði, 2. áfangi
Jökulsárhlíð og Jökuldalur



Rannveig Þórhallsdóttir
2021

Forsiðumynd: Torffjánhús í Hjarðarhaga í Jökuldal. Það telst vera dæmigert einstæðuhús og var í notkun fram undir 1980. RÞ, nóvember 2020.



© Rannveig Þórhallsdóttir
Unnið fyrir Hitaveitu Egilsstaða og Fella
Júní 2021

Efnisyfirlit

ABSTRACT	4
INNGANGUR.....	4
LEIÐ LJÓSLEIÐARA.....	5
SKRÁNINGIN	6
JÖKULSÁRHLÍÐ	9
BRÚARÁSSKÓLI.....	9
FOSSVELLIR 1 OG 2	10
HRAFNABJÖRG 1, 2, 3 OG 4 OG LITLABJARG	10
HÓTEL SVARTISKÓGUR (TUNGUÁS 11)	13
VÖRÐUBRÚN	13
HALLGEIRSSTAÐIR	13
SURTSSTAÐIR.....	14
BREIÐAMÖRK 1, 2 OG 3	16
SLEÐBRJÓTUR OG SLEÐBRJÓTSKIRKJA.....	16
HÁLSAKOT	17
MÁSSEL.....	17
HLÍÐARHÚS	17
HLÍÐARGARÐUR	18
FAGRAHLÍÐ	18
HNITBJÖRG	18
ÁRTEIGUR	19
HÓLMATUNGA.....	19
TORFASTAÐIR	19
SKRIÐUFELL (STEBBAGERÐI).....	20
KETILSSTAÐIR.....	20
JÖKULDALUR	21
HRÚTHAMRAR	21
GIL	22
TEIGASEL 1 OG 2	22
REFSHÖFÐI.....	23
SMÁRAGRUND	23
MÆLIVELLIR	23
HNEFILSDALUR.....	24
SKJÖLDÓLFSSTAÐIR 1 OG 2	25
HJARÐARHAGI	26
HJARÐARGRUND	27
HOFTEIGUR OG HOFTEIGSKIRKJA	27
HVANNÁ 1 OG 2	28
HAUKSSTAÐIR 1 OG 2.....	29
HRÓLFSSTAÐIR.....	30
NIÐURSTAÐA.....	32
HEIMILDIR	33

Abstract

Egilsstadir and Fell Municipal District Heating Utility (HEF) hired Rannveig Þórhallsdóttir, an archaeologist at the company Sagnabrunnur to do a archaeological registration on the plowing route for an optical fibre in Múlaþingi. This project has the registration nr. 2558. The whole project has two working-phases and has been divided into six reports in 2020 and 2021. In phase one archaeological sites were registered in the line of plowing area at: 1) Eiðaþinghá, 2) Vellir to Grímsá, 3) Skriðdalur and 4) Efri Jökuldalur. In phase two the areas at will be joined in two reports: 5) Hróarstunga and Hjaltastaðaþinghá in one report and 6) Jökulsárhlíð and Jökuldalur in one report. The areas at Innstu Fell and Vellir from Grímsá will be registered later. This report is about Jökulsárhlíð and Jökuldalur.

Four sites of archaeological interest was found on the line of plowing in Jökuldalur and six in Jökulsárhlíð, within either 15 m distance (protected archaeological remains) or 100 m distance (sanctioned archaeological remains). Four of the archaeological remains were sanctioned and six were categorized as protected archaeological remains. When it was possible, the line of the cable was moved to protect the archaeological remains. A permission was sought from the Cultural Heritage Agency of Iceland to go within the 100 m distance of the sanctioned archaeological remains at Krakagerði. The Cultural Heritage Agency of Iceland will decide on a sufficient preservation of the archaeological remains, according to the Icelandic Heritage Law Nr. 80/2012.

Inngangur

Að beiðni Hitaveitu Egilsstaða og Fella var starfsmaður Sagnabrunns ehf., Rannveig Þórhallsdóttir, fornleifafræðingur, ráðin til að fornleifaskrá leið ljósleiðara í Múlaþingi. Við verkið vann einnig Skarphéðinn Smári Þórhallsson, landfræðingur hjá LOGG ehf. og Bogi Kárason hjá Verkráði ehf. Fulltrúi verkkaupa var Aðalsteinn Þórhallsson. Fornleifaskráningin fékk verkefnanúmerið 2558 hjá Minjastofnun.

Samkvæmt 16. gr. laga um menningarminjar nr. 80/2012 skal skráning á fornleifum, húsum og mannvirkjum fara fram áður en hafist er handa við plægingu raf-, vatns- og fjarskiptalagna. Tilgangur fornleifaskráningarinnar var að kanna skv. þeim lögum heimildir um fornleifar á

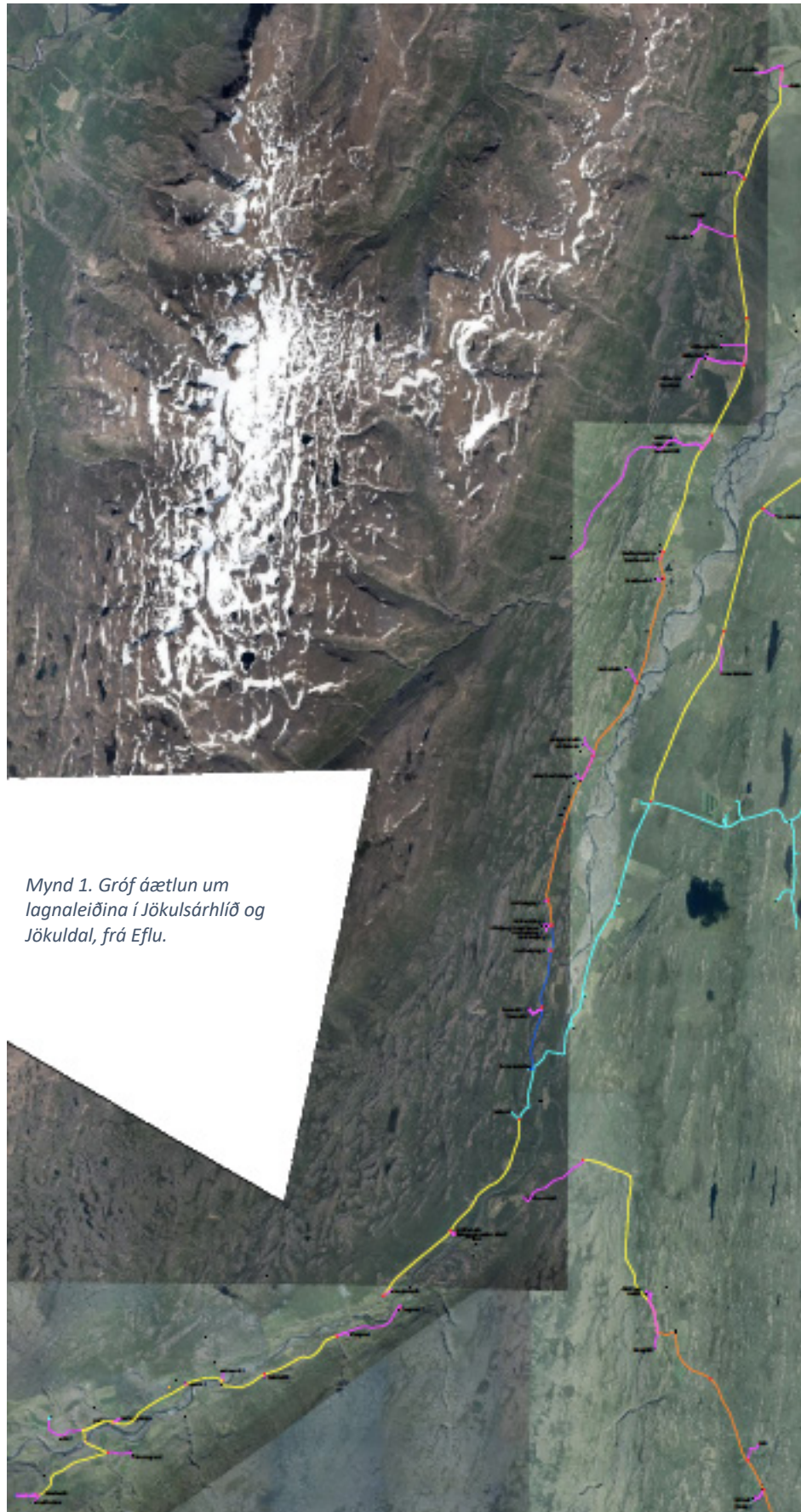
lagnaleiðinni, ásamt því að skoða lagnaleiðina á vettvangi til að meta eins nákvæmlega og unnt er hvort fornleifar sjáist á yfirborði eða gætu leynst undir sverði. Hópurinn sem starfaði að skipulagningu

ljósleiðaraleiðarinnar útfærði nákvæma útfærslu á lagnaleiðinni á vettvangi, með það meðal annars að markmiði að vernda fornleifar.

Leið ljósleiðara

Um er að ræða stórt ljósleiðaraplægingarverkefni sem unnið er í tveimur áföngum og innan þeirra er verkinu skipt í sex verkhluta. Í fyrsta áfanganum var fornleifaskráð leið ljósleiðara að 1) Eiðaðinghá, 2) Völlum að Grímsá, 3) Skriðdal og 4) Efri Jökuldal. Þeirri vinnu er nú lokið.

Í seinni áfanganum verður fornleifaskráð leið ljósleiðara að 5) Hróarstungu og Hjaltastaðaðinghá í einni skýrslu og 6) Jökulsárhlíð og Jökuldal í einni skýrslu. Ákveðið var að fresta að sinni



Mynd 1. Gróf áætlun um lagnaleiðina í Jökulsárhlíð og Jökuldal, frá Eflu.

vinnslu við fornleifaskráningu ljósleiðara í Fellum en skila fornleifaskráningu um Vellina (fyrir utan Hallormsstað) í júní 2021.

Eins og áður segir er leið ljósleiðara sem nú er til skráningar í Jökulsárhlíð og Jökuldal í Múlaþingi. Jökulsárhlíð og Jökuldalur voru sama sveitarfélagið til ársins 1887.¹ Ljósleiðarinn mun liggja í gegnum land eftirtalinna bæja og staða í Jökulsárhlíð: Brúarásskóla, Fossvalla 1 og 2, Hrafnabjarga 1, 2, 3 og 4 og Litlabjargs, Hótel Svartaskógar (Tunguás 11), Vörðubrúnar, Hallgeirsstaða, Surtsstaða, Breiðamerkur 1, 2 og 3, Sleðbrjóts og Sleðbrjótskirkju, Hálsakots, Mássels, Hlíðarhúsa, Hlíðargarðs, Fögruhlíðar, Hnitbjarga, Árteigs, Hólmatungu, Torfastaða, Skriðufells (Stebbagerði) og Ketilsstaða. Í Jökuldal liggur línan í gegnum land Hrúthamra, Gilja, Teigarsels 1 og 2, Refshöfða, Smáragrundar, Mælivalla, Hnefildals, Skjöldólfsstaða 1 og 2, Hjarðarhaga, Hjarðargrundar, Hofteigs og Hofteigskirkju, Hvannár 1 og 2, Hauksstaða 1 og 2 og Hrólfsstaða.

Skráningin

Í lögum um menningarminjar nr. 80/2012 eru allar fornleifar friðaðar og sumar friðlýstar. Þeim má enginn, hvorki landeigandi, framkvæmdaaðili né nokkur annar spilla, granda né úr stað færa, nema með leyfi Minjastofnunar Íslands (21. gr.). Því eru allar þær fornleifar á könnunarsvæðinu sem og annars staðar og eru eldri en 100 ára, friðaðar skv. lögnum. Friðlýstum fornleifum fylgir 100 m friðhelgt svæði út frá ystu sýnilegu mörkum þeirra skv. 22. gr. Um friðaðar fornleifar er 15 m friðhelgað svæði umleikis samkvæmt sömu grein. Sú hefð hefur þó komist á að fara ekki of nálægt fornleifum og taka tillit til eðlis þeirra og þarfa.

Þær fornleifaskráningar sem búið er að vinna á svæðinu eru eftirfarandi:

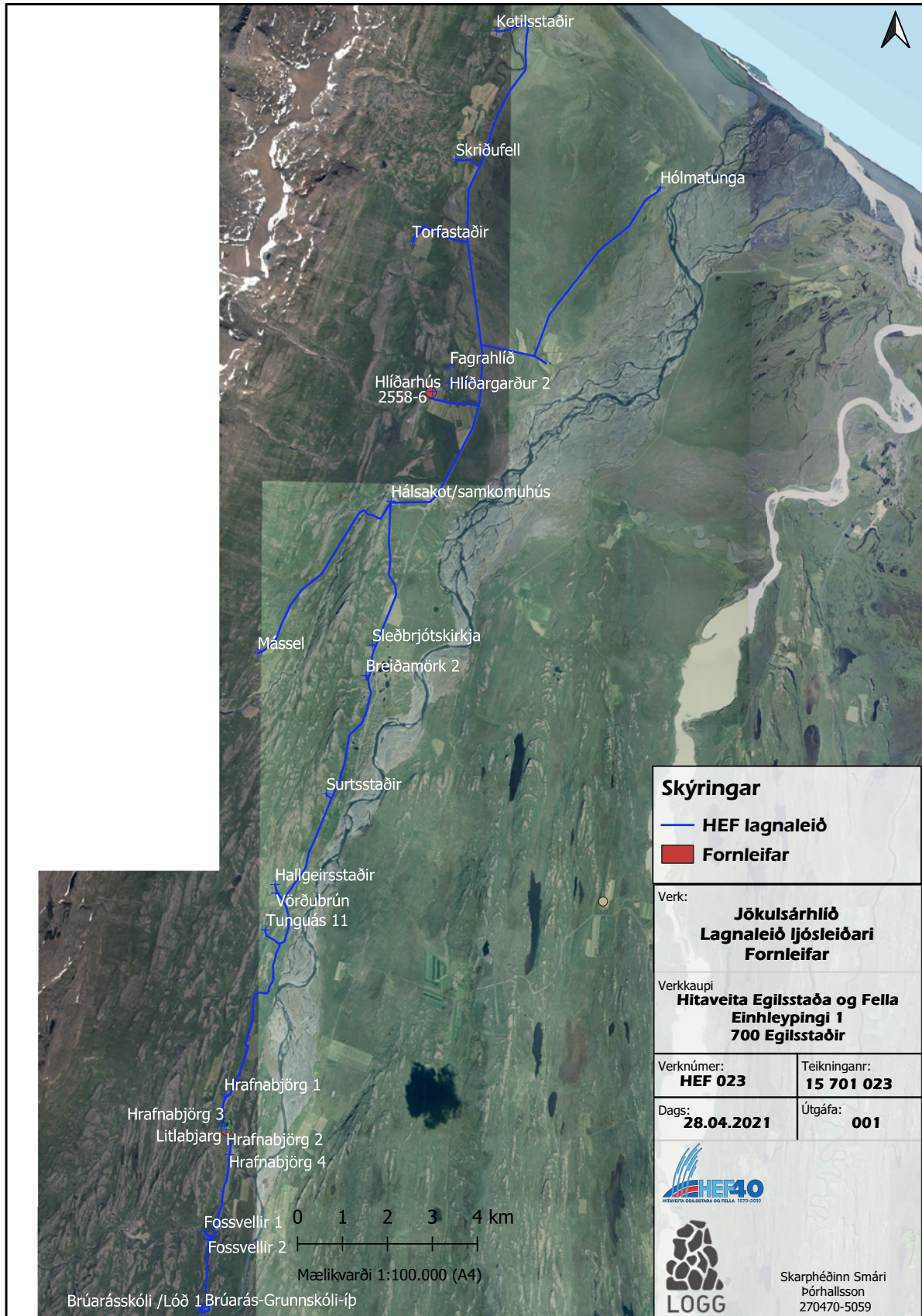
- Adolf Friðriksson og Ragnar Edvardsson. (2001). „Fornleifakönnun vegna fyrirhugaðrar virkjunar við Kárahnjúka.“ Fornleifastofnun Íslands. FS135a-00061.
- Adolf Friðriksson og Ragnar Edvardsson. (2001). „Kárahnjúkavirkjun. Fornleifar og vatnafar.“ Fornleifastofnun Íslands. FS150-00062.
- Bryndís Zoëga, Guðmundur St. Sigurðarson og Guðný Zoëga. (2016). „Fornleifaskráning á Héraði 2015.“ Byggðasafn Skagfirðinga. Rannsóknarskýrslur 2016/166.
- Indriði Skarphéðinsson, Ómar Valur Jónsson. (2020). „Hvanná. Fornleifaskráning.“ VG Fornleifarannsóknir.
- Mjöll Snæsdóttir, Orri Vésteinsson, Sædís Gunnarsdóttir. (1997). „Fornleifaskráning í Fellahreppi.“ Fornleifastofnun Íslands. FS044-97031.

¹ Ármann Halldórsson, 1974. *Sveitir og jarðir í Múlaþingi, I. bindi*, bls. 190.

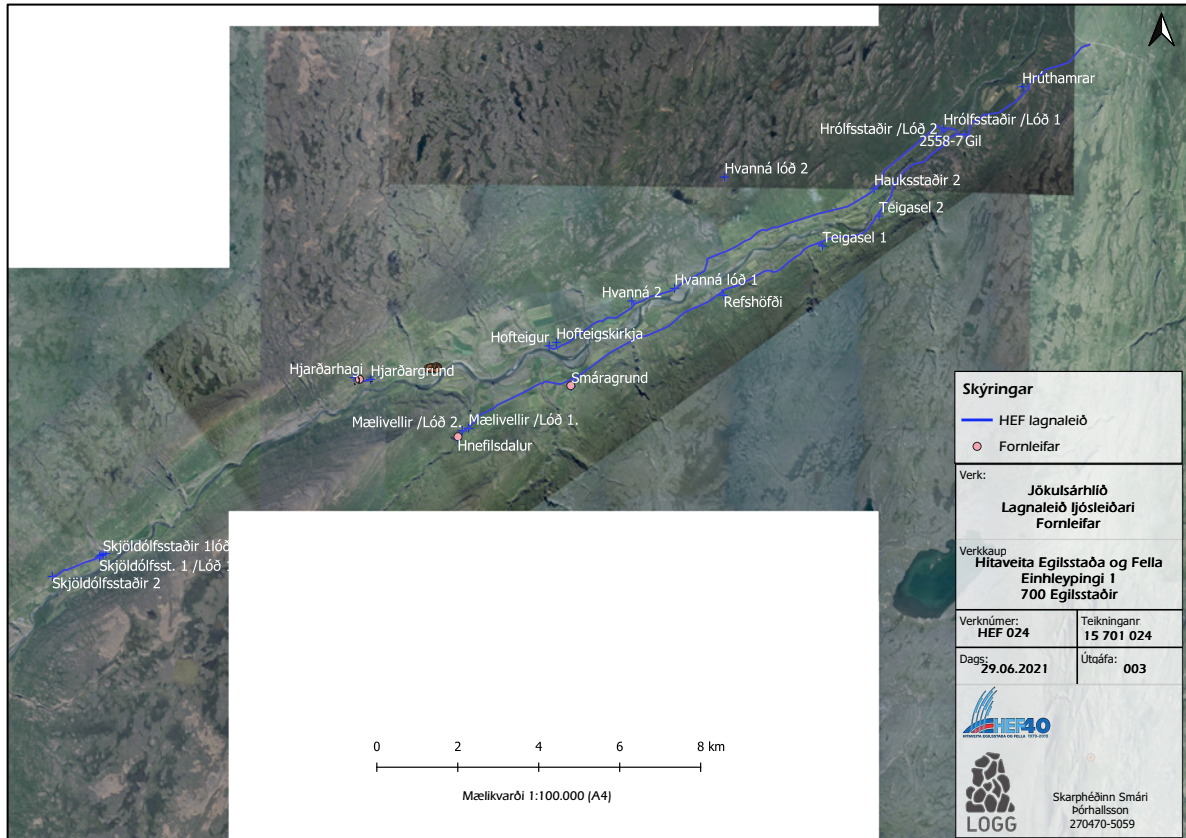
- Orri Vésteinsson og Sædís Gunnarsdóttir. (1998). „Menningarminjar á Fljótsdalshéraði og í Borgarfirði eystra. Svæðisskráning.“ Fornleifastofnun Íslands. Reykjavík.
- Orri Vésteinsson og Sædís Gunnarsdóttir. (1999). *Menningarminjar í Jökuldals- og Hlíðarhreppi í Norður-Múlasýslu, Svæðisskráning*. Reykjavík, Fornleifastofnun Íslands, FS080-98089.

Einnig hefur Sólborg Una Pálsdóttir unnið að uppmælingum og skráningum á friðlýstum minjum á svæðinu sem nýttar voru við skráninguna.

Smári og Rannveig fóru á vettvang í góðu vetrarveðri dagana 16. og 22. október og 20. nóvember 2020. Rannveig fór síðan aftur á vettvang vegna breytinga á lagnaleiðinni 24. apríl og 6. júní 2021. Fornleifar voru mældar upp með Trimble Nomad 5. Skoðuð voru 30 m mörk línulagnar sitthvoru megin við hana. Markmiðið með vettvangsvinnunni var að ræða við ábúendur á bæjunum og athuga með áhuga þeirra á að fá ljósleiðaratengingu, kynna áætlaða leið ljósleiðara fyrir ábúendum, taka voru niður punktar varðandi tillögur að breytingum á lagnaleið ef einhverjar væru og spyrja ábúendur út í fornleifar á lagnaleiðinni. Yfirleitt var valið að láta línulögn ljósleiðara fylgja vegstæðum eða skurðum til að valda ekki tjóni á fornleifum. Þegar hægt var að hnika lagnaleiðinni vegna fornleifa sem fundust á lagnaleiðinni var sú leið valin.



Mynd 2. Lokaútgáfa línulagnar ljósleiðara í Jökulsárhlið. Minjar eru merktar hér inn með punkti.



Mynd 3. Lokaútgáfa línulagnar ljósleiðara í Jökuldal. Minjar eru merktar hér inn með punkti.

Jökulsárhlíð

Lagður verður ljósleiðari að eftirfarandi stöðum: Brúarásskóla, Fossvöllum 1 og 2, Hrafnabjörgum 1, 2, 3 og 4 og Litlabjörgum, Hótel Svartaskógi (Tunguási 11), Vörðubrún, Hallgeirsstöðum, Surtsstöðum, Breiðamörk 1, 2 og 3, Sleðbrjót og Sleðbrjótiskirkju, Hálsakoti, Másseli, Hlíðarhúsum, Hlíðargarði, Fögruhlíð, Hnitbjörgum, Árteigi, Hólmatungu, Torfastöðum, Skriðufelli (Stebbagerði) og Ketilsstöðum.

Brúarásskóli

Brúarásskóli var reistur árið 1980 og viðbætur árin 1999 og 2007.² Við vettvangsskoðun sáu engar minjar nálægt línu ljósleiðara.

EKKI ER HÆGT AÐ SJÁ VIÐ SKOÐUN Á HEIMILDUM, LOFTMYNDUM OG Á VETTvangi að minjum verði raskað við lagningu ljósleiðara.

² Fasteignamat ríkisins á skra.is.

Fossvellir 1 og 2

Í máldaga frá 1397 er getið um jörðina. Skráðar hafa verið 17 fornleifar að Fossvöllum (NM-113), s.s. bæjarhóll (NM-113:001) sem stóð skammt norðvestur af íbúðarhúsinu að Fossvöllum 1. Þar stóð tvílyft, járnvarið íbúðarhús, byggt árið 1928, stærð 16x6x6 álnir. Heimildir eru um sel, Leyningsgerði (NM-113:002) sem er um 60 m frá árbakka Jökulsár. Nokkru innar er stekkjartóft (NM-113:005). Fossvellir er talin vera landnámsjörð og bújörð Þorsteins torfa sem nam Jökulsárhlið alla og allt upp til Hvannár á Jökulsdal. Síðar varð jörðin Kristfjäreign og hreppseign Jökuldalshrepps til 1942. Laxárdalur var byggður til forna, þar þótti einnig góð afrétt. Afbýli í Fossvallalandi voru Fossvallahjáleiga, sem var í túnjaðri vestur frá bæ og fór í eyði árið 1707 og Fossvallasel (NM-113:012), síðar nefnt Bugsel á Laxárdal og fór í eyði sem býli árið 1746 (síðar nýtt sem sel). Gamla Jökulsárbrúin (NM-113:016), sem er samkvæmt *Sveitum og jörðum* elsta brúin á Íslandi, byggð 1698, er skammt frá bæ. Geta má þess að Selland er byggt úr landi Fossvalla. Í landi Fossvalla er örnefnið Dómhóll (NM-113:004) sem gæti verið dregið af þingstað.³ Í landi Fossvalla eru rústir fornbylis, þ.e. býlis, túngarða, bæjarrústa og beðaslétta í Slútagerði (NM-113:007) sem talið er að hafi verið í byggð fram á 18. öld. Guðmundur í Húsey kallaði býlið Hrutagerði. Munnmælasögur eru til sem tengjast eyðibýlinu, flestar eru þær á þá leið að bærinn hafi verið yfirgefinn vegna válegs atburðar. Samkvæmt rannsóknnum Steinunnar Kristjánsdóttur hefur byggð hafist þar um 900, en mannvistarlög voru ofan á landnámsgjóskunni frá 871.⁴

Ljósleiðari liggur í heimreið að Fossvöllum. Bæjarhóllinn að Fossvöllum 1 er í um 30 m fjarlægð norðvestan við nústandandi íbúðarhús. Ekki er hægt að sjá við skoðun á heimildum, loftmyndum og á vettvangi að fyrrnefndum minjum verði raskað við lagningu ljósleiðara.

Hrafnabjörg 1, 2, 3 og 4 og Litlabjarg

Skráðar hafa verið 32 fornleifar að Hrafnabjörgum (NM-112). Jörðin er bændaeign frá fornu fari. Engar heimildir hafa varðveist um jörðina í Íslensku fornbréfasafni, en þó er hennar getið í jarðabók frá árinu 1685. Seltættur eru á Bugaseli norðan Selbjarga. Þar voru síðar beitarhús

³ Ármann Halldórsson, 1974. *Sveitir og jarðir í Múlaþingi, I. bindi*, bls. 234-235; Adolf Friðriksson (ritstj.). (2001). „Fornleifakönnun vegna fyrirhugaðrar virkjunar við Kárahnjúka.“ FS135a-00061, Skýrslur FSÍ um umhverfismat. Reykjavík, Fornleifastofnun Íslands; Túnakort Fossvalla; Orri Vésteinnsson og Sædís Gunnarsdóttir. (1999). *Menningarminjar í Jökuldals- og Hlíðarhreppi í Norður-Múlasýslu, Svæðisskráning*. Reykjavík, Fornleifastofnun Íslands, FS080-98089, bls. 42-46.

⁴ Ólafur Olavíus, (1965). *Ferðabók* (II. bindi), Reykjavík, bls. 114-116. Orri Vésteinnsson og Sædís Gunnarsdóttir. (1998). „Menningarminjar á Fljótsdalshéraði og í Borgarfirði eystra. Greinargerð um svæðisskráningu.“ Reykjavík, Fornleifastofnun Íslands. FS072-98081, bls. 25, 43; Steinunn Kristjánsdóttir. (1997). „Rannsóknir á fornum rústum á Austurlandi.“, Fréttabréf safnamanna, 6. árg. bls. 12-14, Steinunn Kristjánsdóttir. (1996). Landnámsbær, kirkja, rétt...“. Skýrslur Minjasafns Austurlands II. bls. 48-55.

til 1890 og önnur undir Selbjörgum til 1950. Þrenn beitarhús voru í notkun þegar *Sveitir og jarðir* voru ritaðar árið 1971, þ.e. á Litla-Seili, Stekk og Járnfinnstöðum. Heimildir eru um túnáveitu úr Mjóavatni milli Hrafnabjarga og Selbjarga og nokkrar beðasléttur voru greinanlegar um 1970 í túni. Þær voru sennilega gerðar á tímabilinu 1890-1910. Um 1970 mótaði enn fyrir túngörðum. Tvö eyðibýli eru talin vera í Hrafnabjargarlandi: Járnfinnstaðir (NM-112:012) (Járngerðarstaðir í heimildum) og Brennistaðir (NM-112:013), bæði í Hrafnabjargaásum, norðaustan frá bæ. Brennistaðir eru fjær. Í eldri fornleifaskráningu segir að mannabein (NM-112:022) hafi fundist í landi Hrafnabjarga, í rofabarði í Mjóasundi á milli bæjanna Hrafnabjarga og Fossvalla ofan við þjóðveg. Ekki er víst að um kuml sé að ræða. Talið er að bænhús (NM-112:002) hafi verið að Hrafnabjörgum. Staðsetning bænhússins er að öllum líkindum í „miðjubænum“, þ.e. gamla bænum sem stendur á milli Hrafnabjarga 2 og 4 en í fornleifaskráningu frá 1999 segir: Miðbærinn á Hrafnabjörgum stendur á svonefndum Blóthúshól. „Þá var í túninu Bænhústeigur“ segir í örnefnalýsingu“.

Í túni hjá Hrafnabjörgum 3 eru friðlýstar tóftir sem teljast m.a. vera af hofi og blóthring. Skammt þar frá fornar rústir sem kallaðar voru Goðahof.⁵ Friðlýstu fornleifarnar fjórar að Hrafnabjörgum 3 (friðlýsingarnúmer 75000401) voru skráðar árið 2007 af Sólborgu Unu Pálsdóttur.

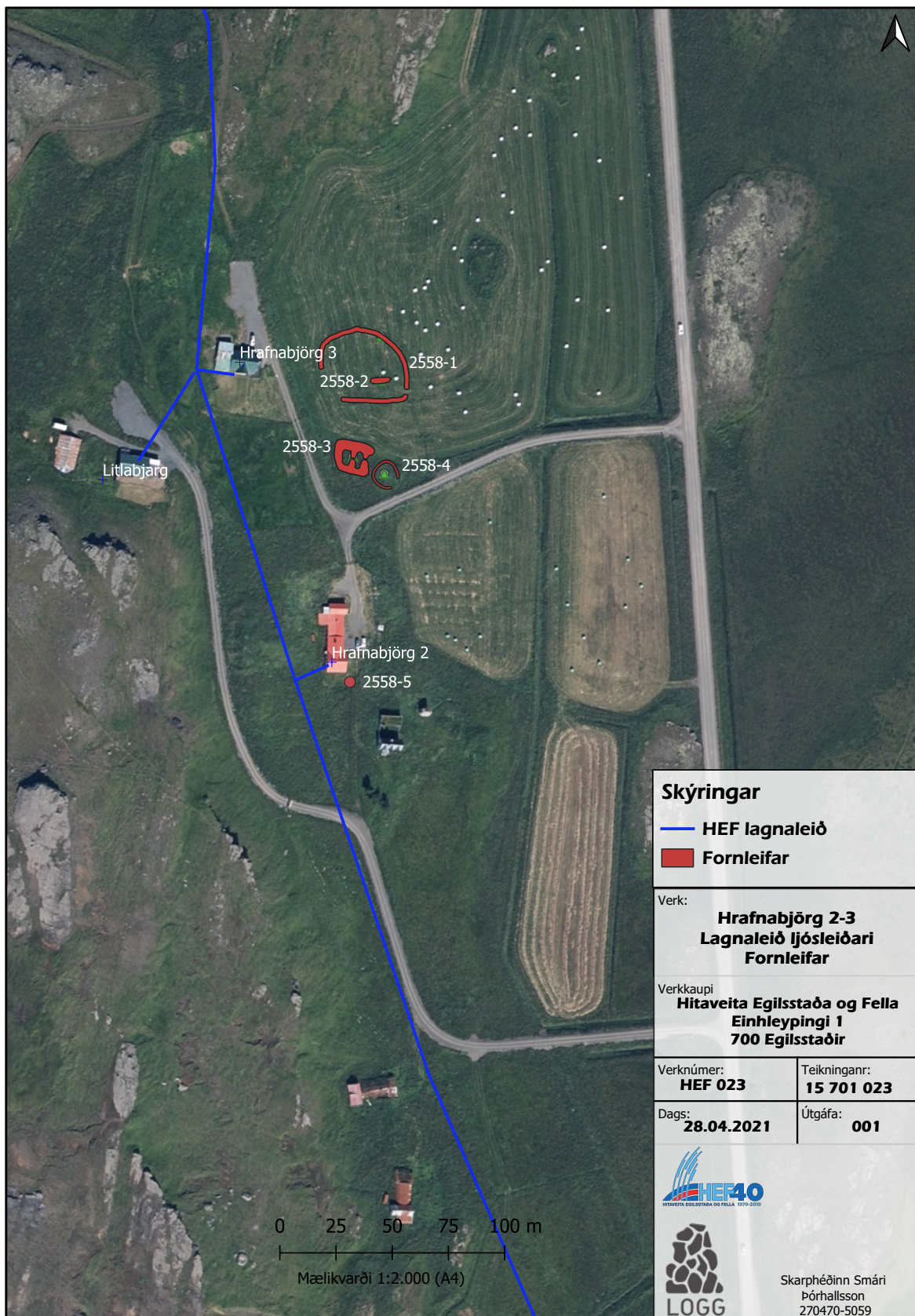
2558-1 (1780-1423). Hrafnabjörg. Hryggur, garðlag. Vegghæð: 0,3 m. Aldur: 870-1800. Tóftin er illgreinanleg. Samkvæmt friðlýsingarskrá er þessi tóft talin vera blóthringur.

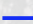



2558-2 (1780-1424). Hrafnabjörg. Dæld. Hlutverk: óþekkt. Aldur: 870-1800. Tóftin er illgreinanleg.

2558-3 (1780-1421). Hrafnabjörg. Tóft. Hlutverk: óþekkt. Vegghæð: 0,7 m. Aldur: 870-1800. Tóftin er greinanleg.

2558-4 (1780-1422). Hrafnabjörg. Tóft. Aldur: 870-1800. Vegghæð: 0,3 m. Tóftin er illgreinanleg. Samkvæmt friðlýsingarskrá er þessi tóft talin vera hof.

⁵ Ármann Halldórsson, 1974. *Sveitir og jarðir í Múlaþingi, I. bindi*, bls. 230-233; Íslenskt fornbréfasafn; Skrá um friðlýstar fornleifar, bls. 40; Adolf Friðriksson (ritstj.). (2001). „Fornleifakönnun vegna fyrirhugaðrar virkjunar við Kárahnjúka.“ FS135a-00061, Skýrslur FSÍ um umhverfismat. Reykjavík, Fornleifastofnun Íslands, bls. 11, 18-19; Orri Vésteinsson og Sædís Gunnarsdóttir. (1998). „Menningarminjar á Fljótsdalshéraði og í Borgarfirði eystra. Greinargerð um svæðisskráningu.“ Reykjavík, Fornleifastofnun Íslands, FS072-98081, bls. 18-19; Sigurður Vigfússon. (1893). „Rannsókn í Austfirðingafjórðungi 1890.“ *Árbók hins íslenska fornleifafélags*, bls. 28-60; Orri Vésteinsson og Sædís Gunnarsdóttir. (1999). *Menningarminjar í Jökuldals- og Hlíðarhreppi í Norður-Múlasýslu, Svæðisskráning*. Reykjavík, Fornleifastofnun Íslands, FS080-98089, bls. 38-42, Örnefnaskrá Hrafnabjarga; Túnakort Hrafnabjarga.



Skýringar	
	HEF lagnaleið
	Fornleifar
Verk: Hrafnabjörg 2-3 Lagnaleið ljósleiðari Fornleifar	
Verkkaupi Hítaveita Egilsstaða og Fella Einhleypingi 1 700 Egilsstaðir	
Verknúmer: HEF 023	Teikninganr: 15 701 023
Dags: 28.04.2021	Útgáfa: 001
	
	
Skarphéðinn Smári Þórhallsson 270470-5059	

Mynd 4. Minjar að Hrafnabjörgum.

2558-5. (NM-112:001). Bæjarhóll. Einnig er heimild um friðaða tóft þar sem Hrafnabjörg 2 standa nú. Þegar hróflað var við bæjarhólnum var komið niður á fornar hlóðir og kolagjall, segir í örnefnaskrá. Þar stóð áður fyrr gamall bær sem var byggður í tíð Guðmundar Eiríkssonar. Hann sneri hlið austur á hlað, dyr í suður. Þrístæður, frammihús 12x5 álnir næst hlaði, þá búr og eldhús, svo baðstofa 13x6 álnir á þrepi, reisifjöl, kaupstaðaviður. Einnig stóð önnur forn baðstofa, 8x6 álnir, frammihús 9x5 álnir, þegar fasteignamatið var gert árið 1918. *Ljósleiðara var valin sú leið sem var í mestri fjarlægð við friðlýstar minjar að Hrafnabjörgum. Áætluð lína ljósleiðara er í 50 m fjarlægð frá friðlýstu minjunum að Hrafnabjörgum, en minjarnar eru með 100 m friðlýsingarradíus. Óskað er eftir leyfi til að fara nær minjunum en lög kveða á um, að því tilskyldu að friðlýstar minjar verði merktar á vettvangi á meðan á framkvæmdum stendur og að gætt verði að varðveislu þeirra.*

Hótel Svartiskógur (Tunguás 11)

Hótel Svartiskógur var reist á árunum 1996 og 2002.⁶

Ekki er hægt að sjá við skoðun á heimildum, loftmyndum og á vettvangi að minjum verði raskað við lagningu ljósleiðara.

Vörðubrún

Vörðubrún er nýbýli í landi Hallgeirsstaða, stofnað 1957.⁷

Ekki er hægt að sjá við skoðun á heimildum, loftmyndum og á vettvangi að minjum verði raskað við lagningu ljósleiðara.

Hallgeirsstaðir

Að Hallgeirsstöðum (NM-111) hafa verið skráðar 28 fornleifar. Jörðin er ein af elstu lögbýlum sveitarinnar. Hún var kölluð Hallgilsstaðir í manntalinu 1703 og 1847. Eyðibýlið Krakastaðir (NM-111:014) er ofanvert við Tunguás og við samnefndan læk um 2,5 km inn og suðvestur af bæ. Samkvæmt Olaviusi voru Krakastaðir kirkjustaður og fóru í eyði 1752. Heimildir eru um sáðgarða, myllutóft og áveituskurði (NM-111:015 og NM-111:016), bæði frá Melrakkaá og Þormóðará. Í fasteignamatinu árið 1918 var skráður 160 m vörslu- og framrækslugarður að Hallgeirsstöðum. Tvenn beitarhús voru lögð niður í landi Hallgeirsstaða árið 1908. Gamli torfbærinn að Hallgeirsstöðum (NM-111:001) stóð undir brekku ofarlega í túninum, um 200 m

⁶ Fasteignamat ríkisins á skra.is

⁷ Ármann Halldórsson, 1974. *Sveitir og jarðir í Múlaþingi, I. bindi*, bls. 228-230.

frá núverandi íbúðarhúsi. Elsti hlutinn var frá 1864, viðbygging baðstofa árið 1895, portbyggð, tvískipt uppi og niðri, 13,5x6 álnir. Frammihús 12x6 álnir, breytt 1928. Fjós og hlaða voru þá í bæjarþorpi. Búið var í bænum til 1949 og hann rifinn eftir 1950. Heimildir eru um að á bænum hafi verið kringlótt topphlaða árin 1883-1925. Ofan við Steinhöfða á landamerkjum er hæð sem er heitir Dómhóll (NM-111:020). Óljósar heimildir eru um að þar hafi verið þingstaður.⁸ *Ekki er hægt að sjá við skoðun á heimildum, loftmyndum og á vettvangi að fyrrnefndum minjum verði raskað við lagningu ljósleiðara.*



Mynd 5. Ljósmyndin var tekin árið 1941 af Hallgeirsstöðum í Jökulsárhlíð. Mynd tók Þóra Þorsteinsdóttir. Pk/2013-41. Ljósmyndari: Þóra Þorsteinsdóttir. Myndin birtist á póstkorti og er varðveitt á Þjóðminjasafni Íslands.

Surtsstaðir

Jörðin var einnig nefnd Saurstaðir í jarðabók 1847. Hún er ein af átta elstu jörðunum í Jökulsárhlíð. Að Surtsstöðum (NM-110) hafa verið skráðar 35 fornleifar. Um miðja 19. öld bjó Jón Þorsteinsson að Surtsstöðum. Hann brúaði læki og hlóð upp heybandsvegi (NM-110:0010) um ótræðissund og sáust ummerki um hans verk þegar *Sveitir og jarðir* var rituð um 1970.

⁸ Ármann Halldórsson, 1974. *Sveitir og jarðir í Múlaþingi, I. bindi*, bls. 227-230, Ólafur Olavíus. (1965). *Ferðabók* (II. bindi). Bókafellsútgáfan, Reykjavík, bls. 139; Orri Vésteinsson og Sædis Gunnarsdóttir. (1999). *Menningarminjar í Jökuldals- og Hlíðarhreppi í Norður-Múlasýslu, Svæðisskráning*. Reykjavík, Fornleifastofnun Íslands, FS080-98089, bls. 35-38, Örnefnaskrá Hallgeirsstaða.

Afbýlið Brennistaðir (NM-110:011) var inn með Hálsi, ofan við móana og eru þar tóftir og garðalög. Það var samkvæmt Olavíusi aflagt í Svartadauða. Árið 1945 blésu upp tvær höfuðkúpur og fleiri mannabein, beinperlur og tveir járnhlutir í landinu (NM-0110:012). Fundarstaðurinn var á blásinni melöldu, norðaustan við heimreiðina að Surtsstöðum, neðan við túnið. Jón Steffensen rannsakaði staðinn árið 1949. Telst fundurinn vera kuml og hafði miðaldra karlmaður og síðar fullorðin kona verið heygð í sama kumlið. Lágu fótleggir konunnar yfir fætur karlmansins. Kumlið virtist hafa verið rænt þar sem önnur bein lágu hreyfð hjá. Höfuðkúpunar voru teknar árið 1947 og er ekki vitað hvernig þær lágu. Í kumlinu fundust 13 litlar glertölur og fjögur brot (Þjms. 14094) og leifar af hníf (Þjms. 14095). Sörvistölurnar voru ljósgráar eða hvítleitar að utan, en grænleitar að innan, því gætu þær hafa verið bláar eða grænar í upphafi. Leifar af fínum þræði, líklega úr hör, sáust í gatinu.

Heimildir eru um þrjú beitarhús sem voru staðsett með hliðsjón af fjallabeit, að öllum líkindum upp með Melrakkaánni. Hin síðustu, Laugáshús (NM-110:014) voru aflögð árið 1958. Heimildir eru um gamla vörslugarða um tún (NM-110:002). Græðisléttur voru gerðar um 1920, pældar niður með pál og reku og um 1915 eða 1916 voru síðustu fráfærur. Bæjarhóllinn (NM-110:001) stóð þar sem nú er fjós og hlaða við íbúðarhúsið. Milli 1880-1890 var byggður torfbær að Surtsstöðum með tvískiptri baðstofu, 12x6 álnir, portbyggð, veggfóðruð stofa og svefnhús niðri. Frammihús voru byggð um 1900, 10x6 álnir og var búið í þessum húsum til 1954 en rifin 1956.⁹

Út frá lýsingu í eldri fornleifaskráningu að dæma virðist gamli bæjarhóllinn og fundarstaður kumls hafa verið utan 30 m við línulögn ljósleiðara. Ekki er hægt að sjá við skoðun á heimildum, loftmyndum og á vettvangi að fyrrnefndum minjum verði raskað við lagningu ljósleiðara.

⁹ Ármann Halldórsson, 1974. *Sveitir og jarðir í Múlapingi, I. bindi*, bls. 225-227; Kristján Eldjárn. (2016). *Kuml og haugfé úr heiðnum sið á Íslandi*. Þjóðminjasafn Íslands o.fl., bls. 220; Jón Steffensen. (1956). *Kuml hjá Surtsstöðum í Jökulsárhlíð*, *Arbók Hins íslenska fornleifafélags*, 1951-1952, bls. 76-80; Orri Vésteinsson og Sædís Gunnarsdóttir. (1998). „Menningarminjar á Fljótsdalshéraði og í Borgarfirði eystra. Greinargerð um svæðisskráningu.“ Reykjavík, Fornleifastofnun Íslands. FS072-98081, bls. 18-19; Orri Vésteinsson og Sædís Gunnarsdóttir. (1999). *Menningarminjar í Jökuldals- og Hlíðarhreppi í Norður-Múlasýslu, Svæðisskráning*. Reykjavík, Fornleifastofnun Íslands, FS080-98089, bls. 30-34; Örnefnaskrá Surtsstaða.

Breiðamörk 1, 2 og 3

Breiðamörk er nýbýli í Sleðbrjótlandi, stofnað 1936.¹⁰ Fornbýlið Gerði (NM-107:038) er í 170 m vestan við línulögn ljósleiðara í um 800 m fjarlægð sunnan við Breiðamörk 1.

Ekki er hægt að sjá við skoðun á heimildum, loftmyndum og á vettvangi að fyrrnefndum minjum verði raskað við lagningu ljósleiðara.

Sleðbrjótur og Sleðbrjótskirkja

Að Sleðbrjóti (NM-107) eru 45 þekktar fornleifar. Í máldaga Vallaneskirkju frá um 1270 segir að Sleðbrjótismenn eigi helming af reka á móti Vallaneskirkju. Til er dómur um rekamörk á milli Húseyjarsands og Sleðabrjótssands frá 1376. Hallur Sigurðsson, kallaður Svarti-Hallur, bjó að Sleðbrjót á fyrri hluta 19. aldar. Á 19. öld voru þar þrjár bæir í túni. Á Jökulsárbakka, 3 km norðaustan af bæ utan við Ekkjulág eru bæjarrústir og garðalög sem heita Bakkastaðir (NM-107:026). Þar sem áin hefur brotið upp í rústirnar komu í ljós bein, aska og grjóthleðslur. Bæjargerði (NM-107:017) er á árbakka Jökulsár. Fornmannadysjar er sagðar vera í Efranesi úti við Kaldá. Kirkja var reist að Sleðbrjót árið 1926. Bænhús var að Sleðbrjót í kaþólskum sið, síðar alkirkja og í túninu var blettur sem kallaður var Bænhústeigur (NM-107:002). Heimildir eru um þrjá langa túngarða, 50 og 90 m niður af bæ. Sá þriðji var að langmestu hlaðinn í tíð Eiríks Hallssonar. Einnig eru heimildir um gamlar beðasléttur. Bæjarhóllinn að Sleðbrjót (NM-107:001) stóð uppi undir brekku norðvestur af kirkjunni, þar sem síðar var steipt fjárhús og hlaða á grunni hans. Þar stóð gamall burstabær (frammihús 16x6 álnir), byggður 1897. Fyrsta eldavélin var keypt að bænum árið 1897 og var það jafnframt fyrsta eldavélin í Jökulsárhlíð. Hún var notuð til 1947. Húsið fauk árið 1950 með ýmsum munum, m.a. manntalinu 1703. Í örnefnaskrá segir að á Stafakletti (NM-107:036) sé höggvinn galdrastafur á klöpp, líklega kaupaloki.¹¹

Á stóru svæði vestan við íbúðarhúsið að Sleðbrjót eru margar greinanlegar tóftir sem voru ekki mældar upp þar sem þær voru utan við línulögn ljósleiðara. Ekki er hægt að sjá við skoðun á heimildum, loftmyndum og á vettvangi að fyrrnefndum minjum verði raskað við lagningu

¹⁰ Ármann Halldórsson, 1974. *Sveitir og jarðir í Múlaþingi, I. bindi*, bls. 219-221.

¹¹ Ármann Halldórsson, 1974. *Sveitir og jarðir í Múlaþingi, I. bindi*, bls. 217-219; Orri Vésteinsson og Sædis Gunnarsdóttir. (1998). „Menningarminjar á Fljótsdalshéraði og í Borgarfirði eystra. Greinargerð um svæðisskráningu.“ Reykjavík, Fornleifastofnun Íslands. FS072-98081, Orri Vésteinsson og Sædis Gunnarsdóttir. (1999). *Menningarminjar í Jökuldals- og Hlíðarhreppi í Norður-Múlasýslu, Svæðisskráning*. Reykjavík, Fornleifastofnun Íslands, FS080-98089, bls. 22-27; bls. 10; DI II, 83 og DI III, 307; Örnefnaskrá Sleðbrjótis og Breiðamerkur.

ljósleiðara. Einnig var sérstaklega skoðað hvort minjar væru á lagnaleið ljósleiðara inn í kirkju, en þar er ráðgert að fylgja stétt. Engar minjar sáust þar á yfirborði.

Hálsakot

Að Hálsakoti var reist veiðihús árið 1976 og gistiskúrar árið 2008.¹²

Ekki er hægt að sjá við skoðun á heimildum, loftmyndum og á vettvangi að minjum verði raskað við lagningu ljósleiðara.

Mással

Skráðar hafa verið 5 fornleifar að Másseli (NM-108) í eldri fornleifaskráningu. Mássel var nafn á hjáleigu frá Sleðbrjót. Að jörðinni Másseli stendur íbúðarhús sem var reist árið 1974. Um aldamótin 1900 stóð á gamla bæjarhólnum (NM-108:001) fjósbaðstofa með tveimur stafagólfum. Samkvæmt heimildum var bærinn reistur um 1920 á öðrum stað en hann stóð áður, þ.e.a.s. á næsta hól fyrir utan.¹³

Ekki er hægt að sjá við skoðun á heimildum, loftmyndum og á vettvangi að minjum verði raskað við lagningu ljósleiðara.

Hlíðarhús

Skráðar hafa verið 5 fornleifar að Hlíðarhúsum (NM-105). Hlíðarhús voru upphaflega byggð úr Fögruhlíðarlandi og taldist hjáleiga þaðan. Afbýlið Hróaldsstaðir (NM-106:005) eru við samnefndan læk uppi undir fjalli. Þar eru rústir og voru þar beitarhús fyrir aldamótin 1900. Gamlar hestagötur eru á milli Hálsendavaðs á Kaldá og Fögruhlíðarár.¹⁴

2558-6. Hlíðarhús. (NM-105:001). Bæjarhóll. Hugsanlegt er að íbúðarhúsið sem reist var árið 1946-1947 standi á gömlum bæjarhóli (NM-105-001). Heimildir eru um að baðstofa hafi staðið að bænum frá 19. öld, var hún líklega fjósbaðstofa í upphafi. Allir veggir voru úr torfi, síðar timburstafn og reisifjöl úr rekaviðum, tvískipt uppi og niðri. Í fasteignamati 1918 var skráð baðstofa, 10x6 álnir, gömul og léleg, frammihús 9x5 álnir, portbyggð.

¹² Fasteignamat ríkisins, skra.is.

¹³ Ármann Halldórsson, 1974. *Sveitir og jarðir í Múlapingi, I. bindi*, bls. 223-225; Orri Vésteinsson og Sædis Gunnarsdóttir. (1998). „Menningarminjar á Fljótsdalshéraði og í Borgarfirði eystra. Greinargerð um svæðisskráningu.“ Reykjavík, Fornleifastofnun Íslands. FS072-98081; Orri Vésteinsson og Sædis Gunnarsdóttir. (1999). *Menningarminjar í Jökuldals- og Hlíðarhreppi í Norður-Múlasýslu, Svæðisskráning*. Reykjavík, Fornleifastofnun Íslands, FS080-98089, bls. 27-28.

¹⁴ Ármann Halldórsson, 1974. *Sveitir og jarðir í Múlapingi, I. bindi*, bls. 214-215.

Lagt er til að farið verði að gát við lagningu ljósleiðara í námunda við íbúðarhúsið þar sem það stendur að öllum líkindum á gömlum bæjarhóli. Að öðru leyti er ekki hægt að sjá við skoðun á heimildum, loftmyndum og á vettvangi að fyrrnefndum minjum verði raskað við lagningu ljósleiðara.

Hlíðargarður

Hlíðargarður er nýbýli sem stofnað var í Fögruhlíðarlandi árið 1956.¹⁵

Ekki er hægt að sjá við skoðun á heimildum, loftmyndum og á vettvangi að minjum verði raskað við lagningu ljósleiðara.

Fagrahlíð

Skráðar hafa verið 42 fornleifar á jörðinni Fögruhlíð (NM-104). Jarðarinnar er getið í Biskupasögum og Sturlungu og er hann þá nefndur Hlíð, þar sem Guðmundur góði gisti og dreymdi fyrir biskupsdómi sínum haustið 1201. Býlin Hlíðarhús, Hnitbjörg, hálf Sleðbrjótssel, Árteigur og Hlíðargarður eru öll byggð út úr landi Fögruhlíðar. Ofan við Skallahraun voru beitarhús sem notuð voru um 1900. Heimildir eru um áveitugarðstúf og skurð úr Fögruhlíðará á svonefndum Feta. Heimildir eru um þrjár kvía- og stekkjárústir, hlaðna grjótrétt í Bjarnakletti neðan við Skallahraun, tvær myllutóftir og 14 vöð. Bæjarhóllinn (NM-104:001), þ.e. gamli bærinn, stóð um 150 m sunnan af núverandi íbúðarhúsi Hlíðargarðs. Baðstofa var byggð um 1920, 6x7x3 m, tvískipt uppi og niðri, aflögð 1946. Áður stóð þar eldri bær sem var baðstofa, 10x6 álnir og frammihús með stofu og lofti. Í gamla bænum var sérkennilegur brunnur og gengið að honum um löng göng frá bænum. Gengið var ofan í hann, 4-6 tröppur og á botni hans var höggvín skál í lint berg eða móhellu. Þar flaut vatnið upp og stóð mishátt eftir stöðu jarðvatns og tíðarfari. Heimagrafreitur hefur verið að bænum frá árinu 1957.¹⁶

Ekki er hægt að sjá við skoðun á heimildum, loftmyndum og á vettvangi að fyrrnefndum minjum verði raskað við lagningu ljósleiðara.

Hnitbjörg

Að Hnitbjörgum (NM-106) eru 10 fornleifar þekktar. Hnitbjörg var upphaflega hjáleiga frá Fögruhlíð. Bæjarhóllinn (NM-106:001) var undir Álfaborg, þar sem síðar voru reist fjarhúsin

¹⁵ Ármann Halldórsson, 1974. *Sveitir og jarðir í Múlapingi, I. bindi*, bls. 212-214.

¹⁶ Ármann Halldórsson, 1974. *Sveitir og jarðir í Múlapingi, I. bindi*, bls. 211-214; Orri Vésteinsson og Sædís Gunnarsdóttir. (1999). *Menningarmínjar í Jökuldals- og Hlíðarhreppi í Norður-Múlasýslu, Svæðisskráning*. Reykjavík, Fornleifastofnun Íslands, FS080-98089, bls. 15-20.

að Árteigi. Torfbær frá 19. öld stóð þar utan við klettana og skemmuburst sneri fram á hlað, eða suðvestur. Skemman var með alþiljuðu svefnlofti og með reisifjöl úr allt að 45 cm breiðum rekaviðarborðum. Baðstofan var skráð í fasteignamati árið 1918 10x5 álnir, portbyggð og þrískipt uppi og fjós niðri. Árið 1898 eða 1899 reisti Siggeir Friðfinnsson þar skítamyllu (NM-106:004) fyrir Þórarinn Björnsson.¹⁷

Ekki er hægt að sjá við skoðun á heimildum, loftmyndum og á vettvangi að fyrrnefndum minjum verði raskað við lagningu ljósleiðara.

Árteigur

Árteigur er nýbýli frá Hnitbjörgum, stofnað 1949. Land býlisins er um 60 ha. svunta, frá bæjarrústunum gömlu á Hnitbjörgum, utan við björgin og út í Sandborgir á mörkum um 800 m út frá íbúðarhúsinu að Árteig.¹⁸

Ekki er gert ráð fyrir að ljósleiðari verði tengdur í Árteig. Ekki er hægt að sjá við skoðun á heimildum, loftmyndum og á vettvangi að minjum verði raskað við lagningu ljósleiðara.

Hólmatunga

Hólmatunga er nýbýli, stofnað 1948 úr landi Eyjasels og Torfastaða.¹⁹ Engar heimildir eru um fornleifar í landi Hólmatungu og engar fornleifar fundust á vettvangi á línulögn ljósleiðara.

Ekki er hægt að sjá við skoðun á heimildum, loftmyndum og á vettvangi að minjum verði raskað við lagningu ljósleiðara.

Torfastaðir

Að Torfastöðum (NM-103) hafa verið skráðar 31 fornleifar. Bæjarhóllinn (NM-103:001) var um 160-180 vestar á túninu skv. Sveitum og jörðum. Eldra einbýlishúsið að Torfastöðum (nú nýtt sem geymsla) er steinhús, byggt árið 1927. Það er nær alviðað að innan og einangrað með torfi. Byggingarefnið var flutt sjóleiðis á Ker af Seyðisfirði. Selin Fremstasel (NM-103:14) og Miðsel (NM-103:015) voru á Eyjunni, við upptök Selkíls. Gamla (NM-103:016), gamalt bæjarstæði, var norður af Miðseli, um 2 km austur frá Torfastöðum á eyjunni. Bæjarstæðið

¹⁷ Ármann Halldórsson, 1974. *Sveitir og jarðir í Múlaþingi, I. bindi*, bls. 208-211; Orri Vésteinsson og Sædis Gunnarsdóttir. (1998). „Menningarminjar á Fljótsdalshéraði og í Borgarfirði eystra. Greinargerð um svæðisskráningu.“ Reykjavík, Fornleifastofnun Íslands. FS072-98081, bls. 10; Orri Vésteinsson og Sædis Gunnarsdóttir. (1999). *Menningarminjar í Jökuldals- og Hlíðarhreppi í Norður-Múlasýslu, Svæðisskráning*. Reykjavík, Fornleifastofnun Íslands, FS080-98089, bls. 21-22.

¹⁸ Ármann Halldórsson, 1974. *Sveitir og jarðir í Múlaþingi, I. bindi*, bls. 210-211.

¹⁹ Ármann Halldórsson, 1974. *Sveitir og jarðir í Múlaþingi, I. bindi*, bls. 201-203.

Bakkar (NM-103:017) voru rétt fyrir neðan Selkíl og Fornistekkur (NM-103:023) var neðan við Efri-Hámel. Stebbagerði (NM-103:024) var rétt framan við Einbúa, Svarthamrasel (NM-103:025) ofan við Hóla og Gamlistekkur (NM-103:026) ofan við Stekkjahjalla. Utan við bæjarlækinn var býlið Hjáleiga (NM-103:031). Frásögn í Landnámu af Þorstein torfa bendir til þess að Torfastaðir séu elsta byggða bólið í Jökulsárhlíð og að landnámið hafi náð utan frá sjó og upp til Hvannár á Jökuldal. Torfastaðir voru Skriðuklausturseign frá 1504 en komust í bændaeign árið 1906. Heimildir benda til þess að bænhús (NM-103:002) hafi verið að Torfastöðum en staðsetning þess er óþekkt. Í landi Torfastaða, skammt frá íbúðarhúsinu, er hóll sem er kallaður Torfahóll. Hann er sagður vera haugur Þorsteins Torfa landnámsmanns. Heimagrafreitur er að bænum sem teiknaður var inn á túnakort frá 1920, hann er ekki nálægt línu ljósleiðara.²⁰

Þar sem staðsetning bænhúss er óþekkt var þess gætt að fylgja heimreið að Torfastöðum og fara ekki yfir tún ef þar skyldu leynast óþekktar minjar. Ekki er hægt að sjá við skoðun á heimildum, loftmyndum og á vettvangi að fyrrnefndum minjum verði raskað við lagningu ljósleiðara.

Skriðufell (Stebbagerði)

Skriðufell er nýbýli í Torfastaðalandi, stofnað 1949. Býlinu fylgir afbýlið Stebbagerði (sjá umfjöllun um Torfastaði), sem er skammt frá landamörkum við Ketilsstaði. Ekki er vitað um hvenær það var búseta að Stebbagerði áður fyrr, en heimildir eru um búsetu á 20. öld frá árinu 1934.²¹

Ekki er hægt að sjá við skoðun á heimildum, loftmyndum og á vettvangi að minjum verði raskað við lagningu ljósleiðara.

Ketilsstaðir

Skráðar hafa verið 32 fornleifar að Ketilsstöðum í Jökulsárhlíð. Að öllum líkindum er getið um jörðina í afhendingarbréfi Kirkjubæjar í Hróarstungu frá 1336. Ketilsstaðir eru nyrsta jörðin í Jökulsárhlíð. Hún var fátækraeign Hlíðarhrepps (Kristfjáreign). Gamli bæjarhóllinn (NM-100:001) stóð austan undir Eldhúskletti. Baðstofan var björt og vistleg, 12x7 álnir, portbyggð,

²⁰ Ármann Halldórsson, 1974. *Sveitir og jarðir í Múlapingi, I. bindi*, bls. 203-206; Orri Vésteinsson og Sædis Gunnarsdóttir. (1998). „Menningarminjar á Fljótsdalshéraði og í Borgarfirði eystra. Greinargerð um svæðisskráningu.“ Reykjavík, Fornleifastofnun Íslands. FS072-98081, bls. 19; Guðmundur Jónsson. „Örnefni í Ketilsstaðalandi; Örnefnaskrá Torfastaða; Túnakort Torfastaða.

²¹ Ármann Halldórsson, 1974. *Sveitir og jarðir í Múlapingi, I. bindi*, bls. 206-207.

þiljuð í hólf og gólf og tvískipt uppi og niðri. Býlin Bakkagerði og Eyjasel voru hjáleigur frá Ketilsstöðum. Hjá Landsendaþjalli er eyðibýlið Landsendi (NM-100:006) á tveimur grónum hjöllum sem ná út undir sand. Samkvæmt Olavíusi fór býlið í eyði um 1760. Samkvæmt munnmælum var búið þar í móðuharðindunum. Kolmúla/Múlahöfn (NM-100:010) var einnig lýst í Ferðabók Olavíusar, þar sáust verbúðartóftir þegar *Sveitir og jarðir* var rituð. Halldór Stefánsson taldi að þar hafi verið verbúðarseta árið 1703. Hjörleifur Guttormsson fjallar um þessar minjar í árbók F.Í. 2008. Samkvæmt þjóðsögu er dys (NM-100:032) á samnefndu örnefni, Dys, upp á brún á Helligheiði.²²

Við skoðun á örnefnakorti og fyrri fornleifaskráningum sést að margar minjanna að bænum, s.s. útihús, eru 100 m norðan við línulögn ljósleiðara. Bæjarhóllinn er einnig utan línulagnarinnar. Ekki er hægt að sjá við skoðun á heimildum, loftmyndum og á vettvangi að fyrrnefndum minjum verði raskað við lagningu ljósleiðara.

Jökuldalur

Í Jökuldal liggur línan í gegnum land Hróthamra, Gils, Teigarsels 1 og 2, Refshöfða, Smáragrundar, Hnefilsdals, Skjöldólfsstaða 1 og 2, Hjarðarhaga, Hjarðargrundar, Hofteigs og Hofteigskirkju, Hvannár 1 og 2, Hauksstaða 1 og 2 og Hrólfstaða.

Hróthamarar

Að Hróthömrum stendur hlaða, byggð 1964, en ekki íbúðarhús. Beitarhús voru í Hróthamraseli innan Hvammsár, í um 1 km fjarlægð norðaustur af hlöðunni að Hróthömrum. Það stóð til að stofna nýbýli í landinu, búið var að skipta upp landinu og rækta töluvert, byggja hlöðu og skíra býlið Hróthamar, en ekki varð úr búskap þar.²³

Ekki er hægt að sjá við skoðun á heimildum, loftmyndum og á vettvangi að minjum verði raskað við lagningu ljósleiðara.

²² Ármann Halldórsson, 1974. *Sveitir og jarðir í Múlaþingi, I. bindi*, bls. 196-197; Orri Vésteinsson og Sædis Gunnarsdóttir. (1999). *Meningarmínjar í Jökuldals- og Hlíðarhreppi í Norður-Múlasýslu, Svæðisskráning*. Reykjavík, Fornleifastofnun Íslands, FS080-98089, bls. 4-10; DI II, 708-709 (talið er líklegt að frekar sé átt við Ketilsstaði í Jökulsárhlíð en samnefnda jörð í Útmannasveit); Halldór Stefánsson. (1970). „Fornbýli og eyðibýli í Múlasýslum.“ *Múlaþing V*, bls. 172-188; Ólafur Olavíus. (1965). *Ferðabók* (II. bindi). Bókafellsútgáfan, Reykjavík, bls. 138; Örnefnaskrá Ketilsstaða; Guðmundur Jónsson. (1933-1944). *Endurminningar Guðmundar Jónssonar frá Húsey*. Örnefni í Ketilsstaðalandi. Þjóðlíf – þjóðhættir, bls. 102; Sigfús Sigfússon. (1993). *Íslenskar þjóðsögur og sagnir*, VI 1986, bls. 29-30.

²³ Fasteignamat ríkisins á skra.is; ²³ Ármann Halldórsson, 1974. *Sveitir og jarðir í Múlaþingi, I. bindi*, bls. 308-310.

Gil

Í Droplaugarsonar sögu er elsta heimildin um Gil. Þar var Þorgrímur, faðir Droplaugar móður Helga og Gríms sagður hafa búið. Skráðar hafa verið 34 minjar að Giljum (NM-123). Hvammssel (NM-123:002) er eyðibýli stutt utan við Hvammsá og eru heimildir um að þar hafi verið tóftir af litlum bæjarþorpi. Þar út og upp af, í Kinn, fannst spjót (NM:123:003) í moldarbarði og var sent Þjóðminjasafni.

2558-7. Gil. Fundarstaður kumls. Kuml (NM-123:004) fannst í stæði núverandi íbúðarhúss þegar grafið var fyrir húsinu og annað kuml (NM-123:005) kom í ljós er ábúandi gróf fyrir súrheysgryfju. Þar fannst beinahrasl og hellur í kring. Ekki er minnst á þessa kumlfundi í Kumli og haugfé Kristjáns Eldjárn. Við leit á Sarpur.is fannst ekki spjót frá Giljum. Þó eru spjót frá víkingaöld í safni Þjóðminjasafnsins sem hafa ekki fundarstað skráðan, til að mynda spjót Þjmsnr. 3446/1890-84. Íbúðarhúsið að Giljum er reist á árunum 1949-1950. Í Sveitum og jörðum segir að enn sjáist móta fyrir vörslugörðum (NM-123:007, NM-123:008) á nokkrum stöðum og ummerkjum vatnsveitinga við læki. Einnig er myllutóft við Garðá.²⁴

Lagt er til að farið verði að gát við lagningu ljósleiðara í námunda við íbúðarhúsið þar sem kuml hafa fundist. Að öðru leyti er ekki hægt að sjá við skoðun á heimildum, loftmyndum og á vettvangi að fyrrnefndum minjum verði raskað við lagningu ljósleiðara.

Teigasel 1 og 2

Skráðar hafa verið 10 fornleifar að Teigaseli (NM-125). Teigasel var áður fyrir hjáleiga frá Skeggjastöðum og hefur þá líklega fylgt þeirri jörð sem Skriðuklausturs- og síðar stiftsjörð. Hjáleigan hefur sennilega heitið Teigur í öndverðu og byggst upp á seli frá Skeggjastöðum. Landið komist í bændaeign á 19. öld. Þekkt er sagan af örlögum Guðrúnar Magnúsdóttur vinnukonu í Fjallsseli sem fór í jólaheimsókn til unnusta síns í Hnefilsdal 1886 en varð úti. Bein hennar fundust í hvammi við Grástrákslæk 30 árum síðar. Að bænum stóð timburhús, byggð árið 1908, hæð og port, 12x8 álnir og þak brotið upp á danskan móð, járnklætt. Heimildir eru um torf- og grjóttgarð á túni sem getur var um aldamótin 1900.²⁵

Á milli Teigasels 1 og 2, sunnan við veg og um 15 m frá línulögn ljósleiðara, er rétt.

²⁴ Fasteignamat ríkisins á skra.is; Ármann Halldórsson, 1974. *Sveitir og jarðir í Múlaþingi, I. bindi*, bls. 308-310; Orri Vésteinsson og Sædis Gunnarsdóttir. (1999). *Menningarminjar í Jökuldals- og Hlíðarhreppi í Norður-Múlasýslu, Svæðisskráning*. Reykjavík, Fornleifastofnun Íslands, FS080-98089, bls. 96-100.

²⁵ Ármann Halldórsson, 1974. *Sveitir og jarðir í Múlaþingi, I. bindi*, bls. 306-308; Orri Vésteinsson og Sædis Gunnarsdóttir. (1999). *Menningarminjar í Jökuldals- og Hlíðarhreppi í Norður-Múlasýslu, Svæðisskráning*. Reykjavík, Fornleifastofnun Íslands, FS080-98089, bls. 104-105.

Ekki er hægt að sjá við skoðun á heimildum, loftmyndum og á vettvangi að fyrrnefndum minjum verði raskað við lagningu ljósleiðara.

Refshöfði

Línan liggur Refshöfði er nýbýli úr Skeggjastaðalandi, stofnað árið 1956. Býlið hét í fyrstu Skeggjastaðir II en var síðan nefnt eftir höfða sem byggt var við. Þar voru áður fyrr sauðahús og túnpjatla í kring.²⁶

Ekki er hægt að sjá við skoðun á heimildum, loftmyndum og á vettvangi að minjum verði raskað við lagningu ljósleiðara.

Smáragrund

Smáragrund er nýbýli í landi Skeggjastaða, stofnað 1937. Land þess er fremst í Skeggjastaðalandi. Á bæjarstæðinu voru fyrr beitarhús, Hólagerði. Talið er að búið hafi verið þar fyrr á öldum. Býlið er nefnt í eyðibýlaskrá.²⁷

2558-8. Smáragrund. Heimildir um beitarhús þar sem íbúðarhúsið stendur nú. Minjarnar voru hnitsettar.

Heimildir eru um að beitarhús hafi staðið þar sem Smáragrund stendur nú og voru þau hnitsett. Að öðru leyti er ekki að sjá við skoðun á heimildum, loftmyndum og á vettvangi að fyrrnefndum minjum verði raskað við lagningu ljósleiðara.

Mælivellir

Mælivellir eru nýbýli skammt frá Hnefildal, stofnað 1952. Skilarétt er við Jöklu, rétt innan við Mælishól. Einnig eru heimildir um tvö sel inn með Hneflu, annað í Stóraselshvammi um tveggja stunda gang inn af bæ. Þar er Seltótt við snotra uppsprettulind og þótti þar gott að hafa kvíaær. Hitt selið heitir Flatasel og er utar og hinumegin ár (þ.e. í Hnefildalslandi) og líka við lind.²⁸ *Þær minjar eru utan línulagnar ljósleiðara. Ekki er hægt að sjá við skoðun á heimildum, loftmyndum og á vettvangi að minjum verði raskað við lagningu ljósleiðara.*

²⁶ Ármann Halldórsson, 1974. *Sveitir og jarðir í Múlaþingi, I. bindi*, bls. 301-302.

²⁷ Ármann Halldórsson, 1974. *Sveitir og jarðir í Múlaþingi, I. bindi*, bls. 304; Halldór Stefánsson. (1970), „Fornbýli og eyðibýli í Múlasýslum.“ *Múlaþing V*, bls. 172-188.

²⁸ Ármann Halldórsson, 1974. *Sveitir og jarðir í Múlaþingi, I. bindi*, bls. 260-261.

Hnefilsdalur

Skráðar hafa verið 42 fornleifar í landi Hnefilsdala (Knefilsdals). Á bæjarhólnum (NM-126:001) stóð timburhús, byggt 1914, 24x6 álnir með járni og þaki og veggjum. Jörðin hefur lengst af verið bændaeign og í sjálfsábúð. Þó átti Hóladómskirkja hana hálfu eftir að Hrafn Brandsson lögmaður yngri gaf hana fyrir sálu sína árið 1528. Brynjólfur biskup krækti svo í hinn helminginn árið 1670, en árið 1847 var jörðin aftur komin í bændaeign. Fundist hafa mannabein (NM-126b:017) að Gauksstöðum (NM-126b). Samkvæmt örnefnalýsingu fundust mannabein með þremur hellum yfir (NM-126b:010) úti á Hjöllunum, rétt við veginn út á Dysjarhjalla. Gauksstaðir voru áður fyrr hjáleiga frá Hnefilsdal, með nýbýlin Mælivelli og Skuggahlíð. Sagt er að Húsárnes (NM-126:013), í sporðinum á milli Hnefilsdals og Skeggjastaða, hafi verið þrætuefni á milli bæjanna og eru sagnir um húskarlabardaga við landamörkin. Synir Björns Þorkelssonar fundu þar bein af nokkrum mönnum og hestum í melrofi. Mátuðu þeir sig við kjálkana og reyndust þeir mjög stórir. Að Hnefilsdal voru fjárhús sem kölluðust Orustuhús (NM-126:002). Þar áttu að hafa gerst vofveiflegir atburðir, líklega manndráp. Reimt þótti í húsunum og er sagt að opnast hafi villudyr í veggjum svo út sá. Nú eru hús þessi fallin og draugarnir dysjanir, segir í Sveitum og jörðum og seinast börðust Hneflungar og Skeggjar eftir miðja 19. öld. Nokkur fornbyli eru í Hnefilsdalslandi. Blómsturvellir (NM-126:014) og Þorsteinsstaðir (NM-126:15) eru taldir hafa farið í eyði árið 1707. Sigvarður á Brú taldi að nöfn fornbylanna væru röng og að Þorsteinsstaðir hafi átt að heita Fornastaðir, þ.e.a.s. rústir sem voru skammt utan af Víghól. Enn lifir stórbýlissögn um 18 hurðir á járnum þar. Sigvarður telur að Blómsturvellir sé réttnefnt Sel, upp með Hneflu að vestan. Eyrarsel (NM-126:016) var við Jöklu.²⁹

²⁹ Ármann Halldórsson, 1974. *Sveitir og jarðir í Múlaþingi, I. bindi*, bls. 299-301; Halldór Stefánsson. (1970). „Fornbyli og eyðibýli í Múlasýslum.“ *Múlaþing V*, bls. 172-188; Orri Vésteinsson og Sædís Gunnarsdóttir. (1999). *Meningarminjar í Jökuldals- og Hlíðarhreppi í Norður-Múlasýslu, Svæðisskráning*. Reykjavík, Fornleifastofnun Íslands, FS080-98089, bls. 105-110, ÞSS, 1986, VI, bls. 34; Kristján Eldjárn (1965). „Kuml úr heiðnum sið, fundin á síðustu árum.“ *Árbók Hins íslenska fornleifafélags*, bls. 57-58; Örnefnaskrá Hnefilsdals.

2558-9. Hnefilsdalur.

Heimildir um bæjarhól.

Ljósleiðari liggur að þremur húsum í Hnefilsdal. Samkvæmt túnakorti er bæjarhóllinn þar sem Hnefilsdalur I stendur nú.

Bæjarhóllinn að Hnefilsdal var hnitsettur út frá túnakorti og miðjuhnit hans í um 20 m fjarlægð norðan línulagnar. Að öðru leyti er ekki að sjá við skoðun á heimildum, loftmyndum og á vettvangi að minjum verði raskað við lagningu ljósleiðara.



Mynd 6. Hnitsettur bæjarhóll að Hnefilsdal.

Skjöldólfsstaðir 1 og 2

Það hafa verið skráðar 32 fornleifar að Skjöldólfsstöðum (NM-118). Út frá túnakorti að dæma hefur gamli bæjarhóllinn að Skjöldólfsstöðum (NM-118:001) staðið um 30 norðan við núverandi íbúðarhús. Þar stóð gamall bær sem endurbyggður var árið 1930, baðstofan var að bæjarbaki. Skjöldólfsstaðir eru sagðir vera landnámsjörð Skjöldólfs Vémundarsonar. Sagt er að Skjöldur, landnámsmaðurinn að Skjöldólfsstöðum sé heygður í hólma í Stórhólmavatni (NM-118:002). Það er eini hólminn í vatninu og vel sést fyrir haugnum segir í örnefnalýsingu. Hólminn telst friðlýstar minjar skv. þinglýstu skjali, undirritað af ÞM 30.09.1985.³⁰ Stórhólmavatn er í um 17 km fjarlægð frá Skjöldólfsstöðum, uppi á heiði.

Jörðin er í bændaeign og hefur verið í sjálfsábúð öldum saman. Vestan Fellahlíðar voru þrjú eyðibýli í landi Skjöldólfsstaða: Háreksstaðir, Hólmavatn norður við Langhólmavatn (byggt 1861-1862) og Lindarsel vestur af Háfsvatni (byggt 1862-1863). Býlið Gilsá var einnig í landi Skjöldólfsstaða en Gilsá var í eyði þegar *Sveitir og jarðir* var rituð. Sigurðarsel var norðaustan við Hnúk, ofan við brúna, þar var selstöð og síðar beitarhús. Heimildir geta um mjög fornan garð (NM-118:004) með gamla túninu frá Jöklu til fjalls utan Garðár og yngri garður (NM-

³⁰ Skrá um friðlýstar fornleifar, bls. 41.

118:005) innar. Ummerki hafa fundist um kolagerð í Kolgrófarhvammi við Gilsá. Áveituskurður var úr Grjótá á tún.³¹

Þar sem línulögn Mílu verður samnýtt hjá Skjöldólfsstöðum er aðeins bútur ljósleiðara á milli Skjöldólfsstaða 1 og 2. Ekki er hægt að sjá við skoðun á heimildum, loftmyndum og á vettvangi að fyrrnefndum minjum verði raskað við lagningu ljósleiðara.

Hjarðarhagi



Mynd 7. Uppmældur garður að Hjarðarhaga mældur inn með fjölbláu og lína með appelsínugulu.

Skráðar hafa verið 19 fornleifar að Hjarðarhaga (NM-117). Bærinn stóð áður fyrr innan við Garða. Samkvæmt örnefnaskrá sjást þar enn garðlög og húsarústir. Talið er að bærinn hafi verið færður vegna skriðufalla og óljós munnmæli segja að bærinn muni hafa þá heitið Garðar (NM-117:002). Fornbýlið Dísastaðir (NM-117:003) var við Teigará. Samkvæmt munnmælum fór býlið í eyði vegna draugagangs. Beitarhús voru síðar á báðum þessum fornbylistöðum. Dísastaðir er einnig nefnt Valdísarstaðir og var talið til Hofteigs

hjá Olavíusi. Á fremri beitarhúsunum, nú heita Fjallshús, er snjóflóðahætt, og hafa tvisvar orðið skaðar á húsum og fé. Hjarðarhagi er nefndur einu sinni í austfirsku fornsögunum, þ.e. Droplaugasona sögu. Jörðin hefur verið í bændaeign og að langmestu leyti í sjálfsábúð. Milli Sauðár og Teigarár eru tvö óhrófluð völvuleiði (NM-117:004 og NM-117:005) við brekkurætur, framan og ofan við Brekkulæk. Heimildir eru um fornan garð í kringum 30 hesta völl (NM-117:006). Yngri minjar eru girt 100 hesta tún og hagagarður á heiðarbrún milli Teigarár og Sauðár og vörslugarður meðfram Teigará (NM-117:007). Gerðir voru áveitugarðar (NM-117:009 og NM-117:010) á þremur stöðum úr Grundarlæk á grundir neðan túns og vatnsveiting á tún úr fjallalækjum. Að auki var myllutóft við Grundarlæk (NM-117:011). Árið 1918 var nýleg baðstofa að bænum sem var 12x7 álnir, portbyggð og þiljuð. Þá

³¹ Ármann Halldórsson, 1974. *Sveitir og jarðir í Múlapingi, I. bindi*, bls. 261-263; Orri Vésteinsson og Sædis Gunnarsdóttir. (1999). *Menningarmínjar í Jökuldals- og Hlíðarhreppi í Norður-Múlasýslu, Svæðisskráning*. Reykjavík, Fornleifastofnun Íslands, FS080-98089, bls. 61-65; Örnefnaskrá Skjöldólfsstaða.

voru 7 fjárhús, 6 hlöður og 3 hesthús. Gömul baðstofa stóð þá með fjósi undir palli. Árið 1934 var bænum breytt í burstahús með lofti og bætt við, það var síðan rífið árið 1947.³²

Þar sem línulögn Mílu verður samnýtt hjá Hjarðarhaga er aðeins bútur ljósleiðara á milli Hjarðarhaga og Hjarðargrundar. Þó fundust einar fornleifar á lagnaleiðinni:

2558-10. Hjarðarhagi. Hlaðinn túngarður. Garðurinn liggur N-S, er um 211 m langur og um meters breiður, hlaðinn með steinum að hluta (allt að sex steinaraða hár). Í garðinn hefur verið lögð girðing. Minjarnar voru mældar upp.

Lína ljósleiðara liggur í gegnum hlaðinn túngarð að Hjarðarhaga. Þar sem garðurinn er rofinn í skurði er sú leið valin til að fara í þegar rofið svæði.



Mynd 8. Hlaðni túngarðurinn hjá Hjarðarhaga. Horft til austurs.

Hjarðargrund

Hjarðargrund er nýbýli á einum þriðja hluta Hjarðarhagalands, stofnað 1957.³³

Ekki er hægt að sjá við skoðun á heimildum, loftmyndum og á vettvangi að minjum verði raskað við lagningu ljósleiðara.

Hofteigur og Hofteigskirkja

Í Landnámu segir: „Teigur lá ónuminn milli Þorsteins torfa og Hákonar; þann lögðu þeir til hofs, og heitir sá nú Hofteigur.“ Í landi Hofteigs eru friðlýstar minjar að Goðanesi með friðlýsingarnr. 7500901. Minjarnar voru friðlýstar árið 1931 af MÞ. Á svæðinu eru þrjár mjög veglegar tóftir, þ. á m. meint hoftóft, um 40 m að lengd, 27 m rétt og 20 m skálatóft. Tvö fornleg garðlög liggja norður frá hoftóftinni og við þau nokkrar smápústir. Sigurður Vigfússon lýsti hoftóftinni í Árbók fornleifafélagsins 1893, en minnst ekki á aðrar minjar á svæðinu. Heilög María átti áður fyrr kirkju og jörð að Hofteigi. Hofteigur er kirkjujörð frá öndverðu og löngum prestsetur, en prestur hefur ekki setið þar síðan 1928. Hofteigskirkja er timburhús á

³² Ármann Halldórsson, 1974. *Sveitir og jarðir í Múlaþingi, I. bindi*, bls. 259-260; Ólafur Olavíus. (1965). *Ferðabók* (II. bindi), Reykjavík, bls. 139; Orri Vésteinsson og Sædís Gunnarsdóttir. (1999). *Meningarminjar í Jökuldals- og Hlíðarhreppi í Norður-Múlasýslu, Svæðisskráning*. Reykjavík, Fornleifastofnun Íslands, FS080-98089, bls. 58-61.

³³ Ármann Halldórsson, 1974. *Sveitir og jarðir í Múlaþingi, I. bindi*, bls. 260-261.

hlöðnum grunni, 14x7x5 álnir. Hún var byggð 1883 og endurbætt 1931 og 1970-1971. Forn kirkjugrunnur og kirkjugarður er neðar og utan við bæjarlæk. Heimildir eru frá 1891 um áveitu úr bæjarlæknum uppi í fjalli og um sama leyti var gerð vatnsveiting á tún. Að Hofteigi stóð baðstofa, byggð 1874, sem var 15x6 álnir, portbyggð, alþiljuð uppi og niðri. Hún var rifin árið 1928. Þar var „Hofteigsstofa“. Við skoðun á túnakortum sést að eldra bæjarstæðið og kirkjugarður sem teiknaður er inn á túnakort er um 60 m norðan við Hofteigskirkju. Þar eru greinanlegar tóftir í túni.³⁴

Friðlýstu minjarnar að Goðanesi eru í um 3 km fjarlægð frá línulögninni. Eldra bæjarstæði og kirkugarður í um 200 m norðan við línulögnina. Ekki er hægt að sjá við skoðun á heimildum, loftmyndum og á vettvangi að fyrrnefndum minjum verði raskað við lagningu ljósleiðara.

Hvanná 1 og 2

Að Hvanná (NM-115) hafa verið skráðar 30 fornleifar. Jarðarinnar getur í máldaga þegar Valtýr Sigurðsson gaf hana Skriðuklaustri árið 1514. Um 1760 varð jörðin stiftisjörð en árið 1847 var jörðin talin eign Hofteigskirkju. Jörðin hefur verið í sjálfsábúð síðan 1885. Hvanná 2 var stofnað 1960 og Hvanná 3 um 1960, en það var síðar sameinað Hvanná 1. Af skoðun á túnakorti að dæma er bæjarhóllinn (NM-115:001) í um 30 m fjarlægð norðan við línulögn að Hvanná. Samkvæmt örnefnaskrá er talið að bærinn hafi staðið upprunanlega undir hesthúsabrekkunni, en hann síðar færður neðar á túnið þar sem hann er nú. Gamli bærinn að Hvanná var með baðstofu sem 13x6 álnir, portbyggð og alþiljuð, var byggður fyrir aldamótin 1900 og stóð hann á Jökulsárþakka. Frammihús var 19x6 álnir við baðstofuhlið og eins byggt. Vatnsleiðsla kom að bænum árið 1918. Þá voru þar 9 fjárhús og 8 hlöður. Heimildir eru um myllu við Hvanná og 1 km túnáveituskurð. Í eyðibýlaskrá Hvannár er getið um Árnastaði (NM-115:011) í Hvannárlandi. Býlið var ofan við Surtarbrúna, neðan við Árnastaðabjörg. Þar var búið um 1800 og síðast um miðja 19. öld. Einnig getur um í eyðibýlaskrá Halldórs Stefánssonar: Krumshóla (NM-115:012) inn af Litlafelli, Grófarsel (NM-115:013) við endann á Árnastaðabjargi, Strákastaðir (NM-115:014) fram og upp af Selhnaus og Forvaði (NM-115:015) ofan við veginn. Skráðar voru tóftir að Forvaði árið 2020 af Indriða Skarphéðinssyni

³⁴ Bryndís Zoëga, Guðmundur St. Sigurðarson og Guðný Zoëga. (2016). Fornleifaskráning á Héraði 2015. Byggðasafn Skagfirðinga. Rannsóknarskýrslur 2016/166, bls. 65-71; Skrá um friðlýstar fornleifar, bls. 41; Árbók Hins íslenska fornleifafélags, (1893), bls. 50; Ármann Halldórsson, 1974. *Sveitir og jarðir í Múlaþingi, I. bindi*, bls. 256-259, Halldór Stefánsson. (1970). „Fornbýli og eyðibýli í Múlasýslum.“ Múlaþing V, bls. 172-188; Túnakort Hofteigs.

og Ómari Vali Jónassyni.³⁵ Heimagrafreitur er í um 100 m fjarlægð vestan við bæjarstæðið og utan við línulögn ljósleiðara.

Fornbýlið Forvaði, sem skráð var í fornleifaskráningu árið 2020, er í rúmlega 30 m fjarlægð sunnan við línulögnina. Ekki er hægt að sjá við skoðun á heimildum, loftmyndum og á vettvangi að minjum verði raskað við lagningu ljósleiðara.

Hauksstaðir 1 og 2

Skráðar hafa verið 9 minjar að Hauksstöðum. Heimildir benda til þess að bæði Hauksstaðir og Hvanná hafi í upphafi hugsanlega verið byggð út frá Hofteigi. Utarlega í landi Hauksstaða er afbýlið Hrólfsstaðir (NM-114:004), síðar beitarhús. Þar voru miklar rústir eftir bæ, en í örnefnaskrá segir að það hafi allt verið jafnað út. Í eyðibýlaskrá Olavíusar segir að Hansstaðastekkur sé þar sem Hrólfsstaðir voru og að býlið hafi farið í eyði 1707. Gamall vörslugarður var að utan og ofan í landinu og myllutóft við bæjarlækinn. Gamli bærinn (NM-114:001) stóð á hól neðan núverandi vegar. Þar var baðstofa, portbyggð, 12x6 álnir, alþiljuð og frammihús þiljað 12x7 álnir, búr og eldhús, göng í vatnsból. Bærinn brann árið 1921. Þá var byggt steinhús 8x8 m, 2 hæðir, en steinhúsið brann 1966.³⁶

³⁵ Ármann Halldórsson, 1974. *Sveitir og jarðir í Múlaþingi, I. bindi*, bls. 253-256; DI, 8. bindi, bls. XXIV; Orri Vésteinsson og Sædís Gunnarsdóttir. (1999). *Menningarminjar í Jökuldals- og Hlíðarhreppi í Norður-Múlasýslu, Svæðisskráning*. Reykjavík, Fornleifastofnun Íslands, FS080-98089, bls. 49-52; Örnefnaskrá Hvannár; Indriði Skarphéðinsson, Ómar Valur Jónsson. (2020). „Hvanná. Fornleifaskráning.“ VG Fornleifarannsóknir; Halldór Stefánsson. (1970). „Fornbýli og eyðibýli í Múlasýslum.“ Múlaþing V, bls. 172-188.

³⁶ Ármann Halldórsson, 1974. *Sveitir og jarðir í Múlaþingi, I. bindi*, bls. 251-253; Orri Vésteinsson og Sædís Gunnarsdóttir. (1999). *Menningarminjar í Jökuldals- og Hlíðarhreppi í Norður-Múlasýslu, Svæðisskráning*. Reykjavík, Fornleifastofnun Íslands, FS080-98089, bls. 46-49; Ólafur Olavíus. (1965). *Ferðabók* (II. bindi). Bókafellsútgáfan, Reykjavík, bls. 139. Orri Vésteinsson og Sædís Gunnarsdóttir. (1998). „Menningarminjar á Fljótsdalshéraði og í Borgarfirði eystra. Greinargerð um svæðisskráningu.“ Reykjavík, Fornleifastofnun Íslands, FS072-98081, bls. 37; Halldór Stefánsson. (1970). „Fornbýli og eyðibýli í Múlasýslum.“ Múlaþing V, bls. 172-188.

Ekki er hægt að sjá við skoðun á heimildum, loftmyndum og á vettvangi að fyrrnefndum minjum verði raskað við lagningu ljósleiðara.



Mynd 9. Kumlið að Hrólfsstöðum. Ljósmyndari: Sólveig Dagmar Bergsteinsdóttir. Varðveitt á Ljósmyndasafni Austurlands. Austri 14691.

Hrólfsstaðir

Nýbýlið Hrólfsstaðir sem hér er til umfjöllunar er byggt úr Hauksstaðalandi og var einbýlishús reist þar árið 1985. Árið 1996 fundust mannabein (NM-114:009) í moldarflagi um 6 m neðan (austan) við veginn á milli Sellands og Hrólfsstaða, á hjalla sem hallar lítið eitt austur frá veginum, austan undir Sandhóli. Guðrún Kristinsdóttir fornleifafraeðingur gerði rannsókn á staðnum ásamt Páli Pálssyni. Þar hvíldi karlmaður sem talinn var hafa verið 22-32 ára, með haugfé, þ.e. einraða kambi í slíðri og hnífi með tréskafli.³⁷ Samkvæmt lýsingu á fundarstað er hann um 2,5 km fjarlægð frá línulögninni að Hrólfsstöðum.

Ekki er hægt að sjá við skoðun á heimildum, loftmyndum og á vettvangi að fyrrnefndum minjum verði raskað við lagningu ljósleiðara.

³⁷ Kristján Eldjárn. (2016). *Kuml og haugfé úr heiðnum síð á Íslandi*, Þjóðminjasafn Íslands o.fl., bls. 219-220, Guðrún Kristinsdóttir (1996). „Kuml á Hrólfsstöðum í Jökuldalshreppi.“ *Árbók Hins íslenska fornleifafélags*, bls. 61-68.

Nr.	Teg.	F j .	Hættu mat	Hætta	Ástand	Aldur	Frið lýst ?	Mótvægisáðgerð ir	ÍSNET hnit
2558-1	Jökulsárhlíð. Hrafnabjörg , blóthringur.	1	Framkv.	Í hættu	Greinanleg.	870- 1800	Já	Merkja minjar á vettvangi.	7040202.2, 560231.1
2558-2	Jökulsárhlíð. Hrafnabjörg , dæld.	1	Framkv.	Í hættu	Greinanleg.	870- 1800	Já	Merkja minjar á vettvangi.	704202.1, 560212.0
2558-3	Jökulsárhlíð. Hrafnabjörg , tóft	1	Framkv.	Í hættu	Greinanleg.	870- 1800	Já	Merkja minjar á vettvangi.	704203.8,556 0169.7
2558-4	Jökulsárhlíð. Hrafnabjörg , tóft	1	Framkv.	Í hættu	Greinanleg.	870- 1800	Já	Merkja minjar á vettvangi.	704188.9, 560178.0
2558-5	Jökulsárhlíð. Hrafnabjörg 2, bæjarhöll.	1	Framkv.	Í hættu	Erfitt að greina hann, er undir íbúðarhúsi.	870- 1800	Nei	Minjar staðsettar. Þar sem íbúðarhús stendur á bæjarhólnum er erfitt um vik að rannsaka staðinn eða skoða hann frekar.	704188.1, 560077.8
2558-6	Jökulsárhlíð. Hliðarhús , bæjarhöll.	1	Framkv.	Í hættu.	Erfitt að greina hann, er undir íbúðarhúsi.	870- 1700	Nei	Minjar staðsettar. Þar sem íbúðarhús stendur á bæjarhólnum er erfitt um vik að rannsaka staðinn eða skoða hann frekar.	708739.5, 576486.8
2558-7	Jökuldalur. Gil . Fundar-staður kumls.	1	Framkv.	Í hættu.	Erfitt að greina hann, er undir íbúðarhúsi.	870- 1700	Nei	Minjar staðsettar. Þar sem íbúðarhús stendur á bæjarhólnum er erfitt um vik að rannsaka staðinn eða skoða hann frekar.	702129.2, 551256.0
2558-8	Jökuldalur. Smáragrund . Heimild um beitarhúsin Hólagerði.	1	Framkv.	Í hættu.	Horfinn.	1800- 1900	Nei	Minjar staðsettar. Þar sem íbúðarhús stendur á bæjarhólnum er erfitt um vik að rannsaka staðinn eða skoða hann frekar.	692390.961, 545047.401
2558-9	Jökuldalur. Hnefilsdalur . Heimildir um bæjarhól.	1	Framkv.	Í hættu.	Greinanlegu r.	870- 1920	Nei	Minjar staðsettar. Þar sem íbúðarhús stendur á bæjarhólnum er erfitt um vik að rannsaka staðinn eða skoða hann frekar.	689604.61, 543784.42
2558-10	Jökuldalur. Hjarðarhagi . Hlaðinn túngarður.	1	Framkv.	Í hættu.	Greinanlegu r.	1800- 1920.	Nei	Minjar mældar upp. Leið ljósleiðara valin þar sem túngarður er rofinn í skurði	687169.2871, 545203.4934

Tafla 1

Niðurstaða

Í töflu 1 er að finna lista yfir niðurstöðu fornleifaskráningarinnar. Það fundust 10 minjar í nálægð við línuna í Jökuldal og Jökulsárhlíð.

Minnt er á að allar minjar sem eru eldri en 100 ára eru friðaðar og þeim fylgir 15 m friðhelgunarsvæði út frá ystu mörkum þeirra. Þegar ekki er hægt að tryggja öryggi fornleifa eða þær þarf að fjarlægja vegna fyrirhugaðra framkvæmda þarf að grípa til mótvægisáðgerða. Slíkar áðgerðir geta verið allt frá breyttri áætlun um framkvæmdir sem taka tillit til fornleifa (1. kostur), nákvæmri GPS staðsetningu og ljósmyndun, að nákvæmri fornleifarannsókn, s.s. könnunarskurðum. Þá er tekinn þverskurður í gegnum minjarnar, snið teiknað og ljósmyndað og gjóskulaga leitað til að aldursgreina eftir atvikum. Leita þarf leyfis Minjastofnunar Íslands í öllum tilfellum og stofnunin ákveður umfangið og setur þá skilmála sem henni kann að þykja nauðsynleg. Varast ber að nýta svæðin í kringum fornleifar sem geymslustaði eða brautir fyrir vélar og tæki, eða efnisgeymslur af hverju tagi nema að leyfi Minjastofnunar Íslands komi til með eða án skilmála sem stofnunin kann að setja.

Á svæðinu voru 4 friðlýstar fornleifar innan 100 m marka frá línu ljósleiðara og 6 friðaðar fornleifar innan við 15 m fjarlægð við línu ljósleiðara (sjá töflu 1). Lagt er til að friðlýstu minjarnar verði merktar á vettvangi. Það teljast nægjanlegar mótvægisáðgerðir að mæla upp eða hnitsetja friðaðar minjar. Oftast teljast það nægilegar mótvægisáðgerðir að mæla upp og staðsetja friðuðu minjarnar til þess að þeim verði ekki raskað við framkvæmdirnar. Í nokkrum tilfellum var línan þó færð til að vernda fornleifar. Í fimm tilfellum þarf að plægja að íbúðarhúsum sem standa á bæjarhólum (og í einu tilfelli beitarhúsi) eða fundarstöðum kumla. Lagt er til að farið verði að gát á þeim stöðum. Einnig var leitað leyfis til að fara nær friðlýsingarmörkum friðlýstu fornleifanna fjögurra að Hrafnabjörgum en 100 m friðlýsingarmörkunum að því tilskyldu að minjarnar verði merktar á vettvangi við framkvæmdirnar. Það er þó ákvörðun Minjastofnunar Íslands með hvaða hætti varðveislu eða frekari rannsóknum skuli vera háttað.

Heimildir

Adolf Friðriksson (ritstj.). (2001). „Fornleifakönnun vegna fyrirhugaðrar virkjunar við Kárahnjúka.“ FS135a-00061, Skýrslur FSÍ um umhverfismat. Reykjavík, Fornleifastofnun Íslands.

Adolf Friðriksson og Ragnar Edvardsson. (2001). „Kárahnjúkavirkjun. Fornleifar og vatnafar.“ Fornleifastofnun Íslands. FS150-00062.

Ágúst Ó. Georgsson. (1990). *Fornleifaskrá. Skrá um friðlýstar fornleifar*. Fornleifanefnd - Þjóðminjasafn Íslands. Reykjavík.

Árbók hins íslenska fornleifafélags. Reykjavík. 1880-2020.

Ármann Halldórsson, (1975). *Sveitir og jarðir í Múlaþingi, II. bindi*, Búnaðarsamband Austurlands.

Ármann Halldórsson, (1974). *Sveitir og jarðir í Múlaþingi, I. bindi*, Búnaðarsamband Austurlands.

Bjarni F. Einarsson. (2019). „Fornleifaskráning í Fellum í N-Múlasýslu vegna fyrirhugaðs ljósleiðara.“ Fornleifafræðistofan.

Björn Lárusson. The Old Icelandic Land Register.

Bryndís Zoëga, Guðmundur St. Sigurðarson og Guðný Zoëga. (2016). Fornleifaskráning á Héraði 2015. Byggðasafn Skagfirðinga. Rannsóknarskýrslur 2016/166.

Halldór Stefánsson. (1970). „Fornbýli og eyðibýli í Múlasýslum.“ *Múlaþing V*, bls. 172-188.

Helgi Hallgrímsson (ritstj.). (1991). *Fellamannabók*. Fellabær: Fellahreppur.

Helgi Hallgrímsson. (1993-2000). *Náttúru- og menningarminjar í Austfirðingafjórðungi*. Vegna skógræktar. [Óbirt, varðveitt hjá Skógrækt ríkisins].

Hjörleifur Guttormsson. (2008). *Úthérað, ásamt Borgarfirði eystra, Víkum og Loðmundarfirði*. Ferðafélag Íslands, árbók.

Hjörleifur Guttormsson (2018). *Upphérað og öræfin suður af*. Ferðafélag Íslands.

Íslenskt fornbréfasafn, I-XVI. (1857-1972). Kaupmannahöfn/Reykjavík.

J. Johnsen. (1847). *Jarðatal á Íslandi*. Kaupmannahöfn.

Jón Árnason. (1961). *Íslenskar þjóðsögur og ævintýri, 2. bindi*. Reykjavík.

Jón Steffensen. (1956). Kuml hjá Surtstöðum í Jökulsárhlíð, *Árbók Hins íslenska fornleifafélags, 1951-1952*, bls. 76-80.

Kristján Eldjárn. (1965). „Kuml úr heiðnum sið, fundin á síðustu árum.“ *Árbók Hins íslenska fornleifafélags*, bls. 57-58.

Kristján Eldjárn. (2016). *Kuml og haugfé úr heiðnum sið á Íslandi*. Þjóðminjasafn Íslands o.fl.

Lög um menningarminjar. Nr. 80, 29. júní 2012.

Minjavefsjá Minjastofnunar Íslands (www.map.is/minjastofnun/#)

Mjöll Snæsdóttir, Orri Vésteinsson, Sædís Gunnarsdóttir. (1997). „Fornleifaskráning í Fellahreppi.“ *Fornleifastofnun Íslands*. FS044-97031.

Ólafur Olavíus. (1965). *Ferðabók* (II. bindi). Steindór Steindórsson frá Hlöðum íslenskaði, Bókafellsútgáfan, Reykavík.

Orri Vésteinsson og Sædís Gunnarsdóttir. (1998). „Menningarminjar á Fljótsdalshéraði og í Borgarfirði eystra. Greinargerð um svæðisskráningu.“ Reykjavík, *Fornleifastofnun Íslands*. FS072-98081.

Orri Vésteinsson og Sædís Gunnarsdóttir. (1999). *Menningarminjar í Jökuldals- og Hlíðarhreppi í Norður-Múlasýslu, Svæðisskráning*. Reykjavík, *Fornleifastofnun Íslands*, FS080-98089.

Sigurður Vigfússon. (1893). „Rannsókn í Austfirðingafjórðungi 1890.“ *Árbók hins íslenska fornleifafélags*, bls. 28-60.

Sigurður Þórarinsson. (1976). „Gjósukulög og gamlar rústir. Brot úr íslenskri byggðasögu.“ *Árbók hins íslenska fornleifafélags*, bls. 5-38.

Sigfús Sigfússon. (1986). *Íslenskar þjóðsögur og sagnir*. VI. bindi. Reykjavík.

Steinunn Kristjánsdóttir. (1997). „Rannsóknir á fornum rústum á Austurlandi.“ *Fréttabréf safnamanna*, 6. árg., 2. tbl. bls. 5-20.

Túnakort (1919-1920) fyrir bæi í Jökuldal og Jökulsárhlið, Norður-Múlasýslu, nú Múlapingi. Þjóðskjalasafn Íslands, Reykjavík (testbirting.manntal.is).

Vefheimild: Fasteignamat ríkisins, skra.is.

Örnefnastofnun (1972). *Skrá yfir örnefni að bæjum í Jökulsárhlið og Jökuldal*. *Uppfletting á nafnid.is*