



**Fornleifaskráning vegna jarðstrengjalagna  
að fjarskiptastöð á Heiðarenda  
*í Hróarstungu, Múlapingi***



Rannveig Þórhallsdóttir

2021

*Forsíðumynd: Horft til austurs yfir hluta skráningarsvæðisins í Hróarstungu. 07.09.21.*



© Rannveig Þórhallsdóttir

Unnið fyrir 112

September 2021

Efnisyfirlit

<b>ABSTRACT</b> .....	<b>4</b>
<b>INNGANGUR</b> .....	<b>4</b>
<b>LAGNALEIÐ</b> .....	<b>4</b>
<b>SKRÁNINGIN</b> .....	<b>5</b>
<b>HRÓARSTUNGA</b> .....	<b>6</b>
HEIÐARENDI/BRÚARHÁLS .....	6
BLÖNDUGERÐI .....	7
<b>NIÐURSTAÐA</b> .....	<b>9</b>
<b>HEIMILDIR</b> .....	<b>10</b>

## **Abstract**

112 hired Rannveig Þórhallsdóttir, an archaeologist at the company Sagnabrunnur to do a archaeological registration on the plowing route for a electrical line and optical fibre in Múlaþing. This project has the registration nr. 2707 in the land of Blöndugerði in Hróarstunga, Múlaþing.

Two archaeological remains were found close to plowing route. The Cultural Heritage Agency of Iceland will decide on a sufficient preservation of the archaeological remains, according to the Icelandic Heritage Law Nr. 80/2012.

## **Inngangur**

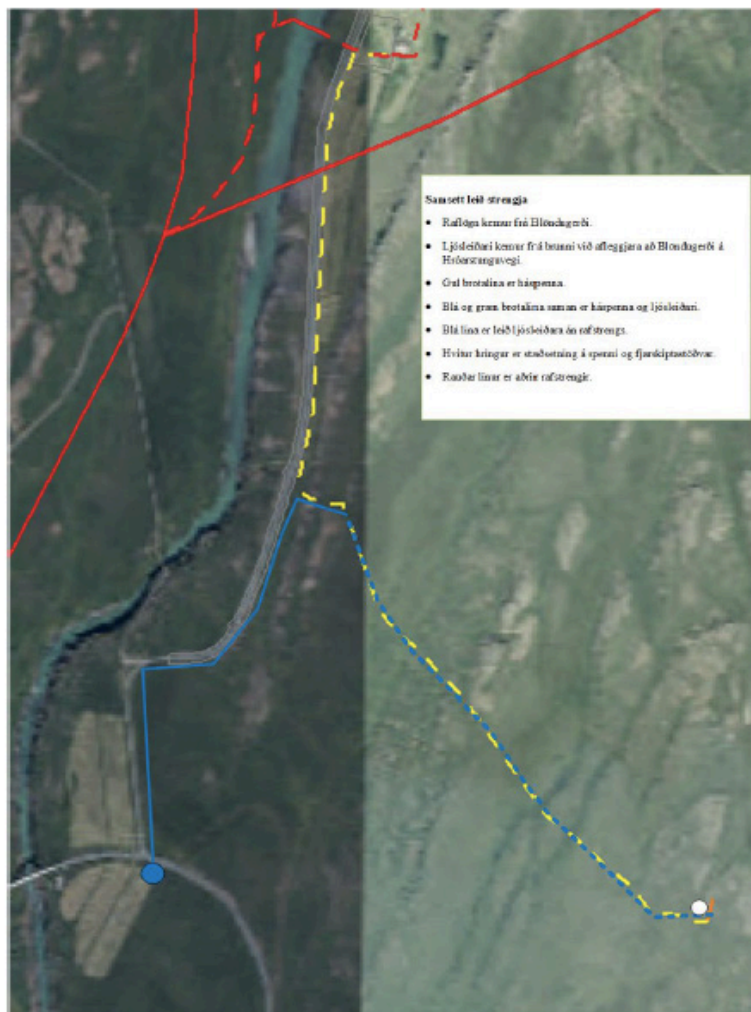
Að beiðni 112 var starfsmaður Sagnabrunns ehf., Rannveig Þórhallsdóttir, fornleifafræðingur, ráðin til að fornleifaskrá leið jarðstrengja (rafstrengja og ljósleiðara) í Hróarstungu í Múlaþingi. Fulltrúi verkkaupa var Magnús Hauksson. Fornleifaskráningin fékk verkefnanúmerið 2707 hjá Minjastofnun.

Samkvæmt 16. gr. laga um menningarminjar nr. 80/2012 skal skráning á fornleifum, húsum og mannvirkjum fara fram áður en hafist er handa við plægingu raf-, vatns- og fjarskiptalagna. Tilgangur fornleifaskráningarinnar var að kanna skv. þeim lögum heimildir um fornleifar á lagnaleiðinni, ásamt því að skoða lagnaleiðina á vettvangi til að meta eins nákvæmlega og unnt er hvort fornleifar sjáist á yfirborði eða gætu leynst undir sverði.

## **Lagnaleið**

Neyðarlínan áformar að byggja nýja fjarskiptastöð á Heiðarenda í landi Blöndugerðis, skv. framkvæmdarleyfi sem gefið var út af Múlaþingi 14. júlí 2021. Tengja þarf fjarskiptastöðina við rafveitu og ljósleiðaraveitu og því áætla Neyðarlínan að leggja nauðsynlega jarðstrengi í samstarfi við RARIK annars vegar og HEF Veitur hins vegar. Jarðstrengur rafmagns er

háspennustrengur sem byrjar við Blöndugerði og endar við spennu sem verður við hlið stöðvarinnar. Ljósleiðari byrjar við Þjóðveg 1, nærri afleggjara að Hróarstungu og endar við fjarskiptastöðina. Á um helmingi leiðarinnar eru strengirnir lagðir saman um holt frá Hróarstunguvegi að Heiðarenda þar sem stöðin verður. Á um helmingi leiðarinnar liggja strengirnir á veghelgunarsvæði Hróarstunguvegar. Eigendur jarðstrengjanna verða RARIK og HEF Veitur. Strengirnir verða plægðir niður í einu plógfari og verður jarðrask óverulegt og er gert ráð fyrir að ummerki hverfi á fáeinum árum.



Áætluð leið strengja

## Skráningin

Í lögum um menningarminjar nr. 80/2012 eru allar fornleifar friðaðar og sumar friðlýstar. Þeim má enginn, hvorki landeigandi,

framkvæmdaaðili né nokkur annar spilla, granda né úr stað færa, nema með leyfi Minjastofnunar Íslands (21. gr.). Því eru allar þær fornleifar á könnunarsvæðinu sem og annars staðar og eru eldri en 100 ára, friðaðar skv. lögnum. Friðlýstum fornleifum fylgir 100 m friðhelgt svæði út frá ystu sýnilegu mörkum þeirra skv. 22. gr. Um friðaðar fornleifar er 15 m friðhelgað svæði umleikis samkvæmt sömu grein. Sú hefð hefur þó komist á að fara ekki of nálægt fornleifum og taka tillit til eðlis þeirra og þarfa.

*Mynd 1. Áætluð strengleið. Raflögn kemur frá Blöndugerði. Ljósleiðari kemur frá brunni við afleggjara að Blöndugerði á Hróarstunguvegi. Gul brotalína er háspenna. Blá og græn brotalína saman er háspenna og ljósleiðari. Blá lína er leið ljósleiðara án rafstrengs. Hvítur hringur er staðsetning á spennu og fjarskiptastöðvar. Rauðar línur eru aðrir rafstrengir. Mynd: 112.*

Þær fornleifaskráningar sem búið er að vinna á svæðinu eru eftirfarandi:

- Adolf Friðriksson og Ragnar Edvardsson. (2001). „Fornleifakönnun vegna fyrirhugaðrar virkjunar við Kárahnjúka.“ Fornleifastofnun Íslands. FS135a-00061.
- Orri Vésteinsson og Sædís Gunnarsdóttir. (1998). „Menningarminjar á Fljótsdalshéraði og í Borgarfirði eystra. Svæðisskráning.“ Fornleifastofnun Íslands.
- Rannveig Þórhallsdóttir. (2021). „Fornleifaskráning vegna ljósleiðara á Héraði, 2. áfangi. Hróarstunga og Hjaltastaðapinghá“. Sagnabrunnur ehf.

Rannveig fór á vettvang í góðu haustveðri 7. og 10. september 2021. Fornleifar voru mældar upp með Trimble Nomad 5.

## Hróarstunga

### Heiðarendi/Brúarháls

Heimildir eru um kolagrafir í landi Blöndugerðis, í landi vestan í Brúarhálsi. Utan í Brúarhálsi eru einnig beitarhús, um 20 mínútna ganga frá bæ. Ofan við Blöndu, sunnan við Hamraenda, eru rústir smábýlis er Timbursel hét. Engjablettur var þar við sem kallað var Timburselsenni. Þar bjuggu hjón með son árið 1816 samkvæmt manntali, en býlið var komið í eyði árið 1847.<sup>1</sup> *Áðurnefndar minjar eru samkvæmt örnefnakorti ekki í nálægð við línulögn jarðstrengja. Ekki er hægt að sjá við skoðun á heimildum, loftmyndum og á vettvangi að fyrrnefndum minjum verði raskað við lagningu ljósleiðara.*

---

<sup>1</sup> Ármann Halldórsson, 1974. *Sveitir og jarðir í Múlaþingi, I. bindi*, bls. 316-318; Örnefnaskrá Blöndugerðis. (1970).

## Blöndugerði

Blöndugerði var hjáleiga frá Stóra-Bakka og var enn talin svo í Jarðabók 1861. Geta má þess að hjá bænum fannst um 1940 danskur peningur með ártalinu 1691, hann er sagður í *Sveitum og jörðum* varðveittur á Þjóðminjasafni.

Fimm mannabeinafundir (kuml?) hafa fundist í landi Blöndugerðis á síðustu öld. Í urð rétt austan við



Mynd 2. Horft til vesturs yfir steinhleðslu sem stendur norðan við nústandandi íbúðarhús að Blöndubakka.

brúarsporðinn fannst árið 1929 beinagrind þegar rutt var fyrir veginum að Jökulsárbrú og urðu skrif um það síðar. Var fundurinn settur í samband við mannshvarf þar um slóðir um 1830, en aldrei voru færðar sönnur á hvort sú tilgáta ætti við rök að styðjast. Árið 1949 fundu vegagerðarmenn fornt kuml (kt. 133 Kristjáns Eldjárns) á melhól á hálsinum austan við Jökulsárbrú, hægra megin vegarins þegar austur er farið. Voru þar fúnar mannabeinaleifar undir dálítilli upphækkun og grjóti, sem virtist raðað í kringum upphækkunina. Haugfé voru lykill úr járn (líkur Rygh 459) og hnífsblað úr járn. Samkvæmt *Kumli og haugfé* fundust einnig mannabein í landi Blöndugerðis árið 1975, en ekki var getið þar frekar um fundaraðstæður. Árið 1985 fundust beinaleifar undir klettabelti austan við veginn þar sem hann liggur að brúnni yfir Jökulsá á Brú. Gunnlaugur Haraldsson gerði þar rannsókn í október sama ár. Fundarstaðurinn er um 40 m suðaustur frá brúarendanum en um 4,5 m frá eystri brún vegarins. Beinaleifarnar voru líklega ekki á upprunanlegum graftarstað heldur hafði verið ýtt ofan af klettunum við vegagerð. Með þeim fundust viðarkolaleifar, járnbot og brýni með gati í öðrum enda. Spanskgræna var á öðrum kjálkabrotinu og má ætla að þar hafi legið bronshlutur sem nú er glataður. Jón Steffensen taldi að beinin hefðu verið úr tveimur einstaklingum, þ.e. unglingi og og fullorðnum manni, en ekki var unnt að greina kyn þeirra. Taldi Kristján Eldjárn margt benda til þess að allir þessir beinafundir bentu til þess að um kumlateig væri að ræða.<sup>2</sup>

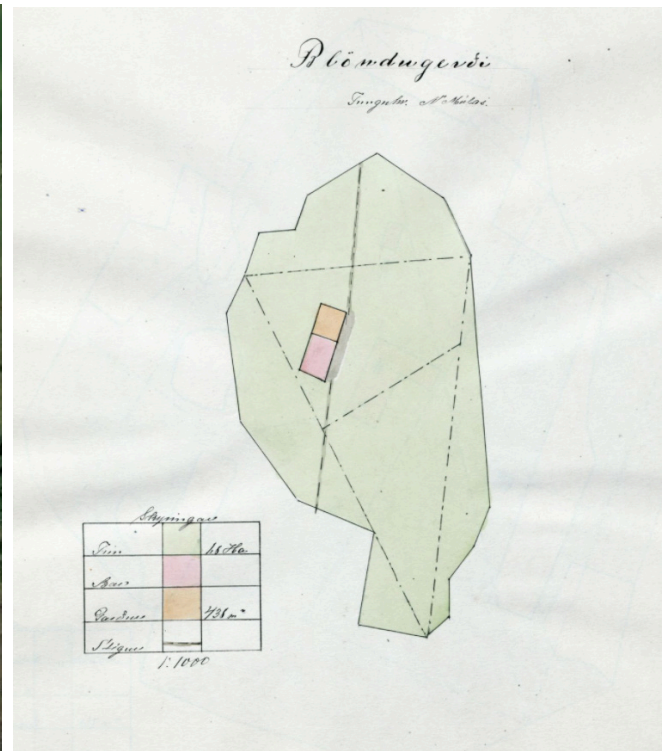
<sup>2</sup> Ari Arnalds (1949) *Minningar*, Reykjavík; Ármann Halldórsson, (1974). *Sveitir og jarðir í Múlaþingi, I. bindi*, bls. 316-318; Benedikt Gíslason (1949), *Smiður Andrésson og fleiri þættir*. Akureyri; Guðmundur Stefán Sigurðsson. (2009). „Hvar fornmennt hvíla. Staðfræði kumla og kerfisbundin leit þeirra“. Háskóli Íslands, Hugvísindasvið. Ritgerð til MA prófs í fornleifafræði; Halldór Stefánsson (1949), „Enn um silfursalan og urðarþúann“ *Eimreiðin*, bls. 302-305; Kristján Eldjárn, Kristján Eldjárn. (2016). *Kuml og haugfé úr heiðnum sið á Íslandi*. Þjóðminjasafn Íslands o.fl., bls. 220-221.



Heimildir eru um myllutóft við Myllufoss í Blöndu og ævagamall vallargarður var sýnilegur í túni fram yfir 1940.



Mynd 3. Línulögn hjá Blöndugerði. Gamli bæjarhólinn og steinhleðsla tengd gamla burstabænum er í um 80 m fjarlægð norðan við línulögn og telst því ekki í hættu.



Mynd 4. Túnakort Blöndugerði.

Að Blöndugerði stóð gamall burstabær þar sem íbúðarhús (byggt 1939) stendur nú. Gamli burstabærinn var með bæjardyr í suðaustur. Baðstofan var 9x4 álnir, tvískipt, alþiljuð og undir reisifjöl. Bærinn var byggður fyrir 1890 og rifinn 1938 eða 1939.<sup>3</sup>

Á veggvangi sást steinhleðsla sem var að öllum líkindum hluti af gamla burstabænum. Steinhleðnu minjarnar og hnitsettur bæjarhóll Blöndugerðis eru í um 80 m fjarlægð norðan við lögn jarðstrengja (sjá mynd 3) og teljast því ekki í hættu. Myllutóftin við Myllufoss er heldur ekki nálægt línulögnum. Ekki er hægt að greina á vettvangi hvar ævagamli vallargarðurinn stóð eða hvort hann hafi verið á sama svæði og túnið sem teiknað er inn á túnakort árið 1920, sjá mynd 4. Línulögn fylgir að mestu leyti þegar rofnu svæði (skurðum) hjá Blöndugerði og því er valið að fara í svæði sem þegar hefur verið raskað.

<sup>3</sup> Ármann Halldórsson, (1974). Sveitir og jarðir í Múlapingi, I. bindi, bls. 316-318.



Fundarstaðir kumla í landi Blöndugerðis eru við brúarsporð Jökulsárbrúar, í um 280 m fjarlægð vestur af línulögnum jarðstrengja þar sem beygt er af þjóðvegi 1 á Hróarstunguveg nr. 925.

Ekki er hægt að sjá við skoðun á heimildum, loftmyndum og á vettvangi að fyrrnefndum minjum verði raskað við lagningu ljósleiðara.

Nr.	Teg.	F j .	Hættu mat	Hætta	Ástand	Aldu r	Frið lýst ?	Mótvægisáðgerð ir	ÍSNET hnit
2701-1	<b>Blöndubakki</b> <i>Burstabær - bæjarhóll</i>	1	Framkv	Ekki í hættu.	Ekki greinanlegur	1700- 1900	Nei	Hnitsett.	704935,94 557294,97
2702-2	<b>Steinhleðsla</b> <i>Tengt burstabænum að Blöndubakka?</i>	1	Framkv	Ekki í hættu.	Vel greinanleg	1700- 1900	Nei	Mældur upp	704917,27 557312,47

Tafla 1.

## Niðurstaða

Í töflu 1 er að finna lista yfir niðurstöðu fornleifaskráningarinnar. Það fundust heimildir um fimm mannabeinafundi og tvær minjar (hnitsettar) í nálægð við línu jarðstrengja í Hróarstungu, en minjarnar voru í það mikilli fjarlægð að þær teljast ekki í hættu. Engar friðlýstar fornleifar voru á lagnaleiðinni.

Í flestum tilfellum telst það nægilegar mótvægisáðgerðir að mæla upp og staðsetja friðuðu minjarnar til þess að þeim verði ekki raskað við framkvæmdirnar, en það er þó ákvörðun Minjastofnunar Íslands með hvaða hætti varðveislu eða frekari rannsóknum skuli vera háttað. Minnt er á að allar minjar sem eru eldri en 100 ára eru friðaðar og þeim fylgir 15 m friðhelgunarsvæði út frá ystu mörkum þeirra. Þegar ekki er hægt að tryggja öryggi fornleifa eða þær þarf að fjarlægja vegna fyrirhugaðra framkvæmda þarf að grípa til mótvægisáðgerða. Slíkar áðgerðir geta verið allt frá breyttri áætlun um framkvæmdir sem taka tillit til fornleifa (1. kostur), nákvæmri GPS staðsetningu og ljósmyndun, að nákvæmri fornleifarannsókn, s.s. könnunarskurðum. Þá er tekinn þverskurður í gegnum minjarnar, snið teiknað og ljósmyndað og gjóskulaga leitað til að aldursgreina eftir atvikum. Leita þarf leyfis Minjastofnunar Íslands í öllum tilfellum og stofnunin ákveður umfangið og setur þá skilmála sem henni kann að þykja nauðsynleg. Varast ber að nýta svæðin í kringum fornleifar sem geymslustaði eða brautir fyrir vélar og tæki, eða efnisgeymslur af hverju tagi nema að leyfi Minjastofnunar Íslands komi til með eða án skilmála sem stofnunin kann að setja.

## Heimildir

Adolf Friðriksson og Ragnar Edvardsson. (2001). „Fornleifakönnun vegna fyrirhugaðrar virkjunar við Kárahnjúka.“ Fornleifastofnun Íslands. FS135a-00061.

Ari Arnalds. (1949). *Minningar*. Reykjavík.

Ágúst Ó. Georgsson. (1990). *Fornleifaskrá. Skrá um friðlýstar fornleifar*. Fornleifanefnd - Þjóðminjasafn Íslands. Reykjavík.

*Árbók hins íslenska fornleifafélags*. Reykjavík. 1880-2020.

Ármann Halldórsson, (1974). *Sveitir og jarðir í Múlaþingi, I. bindi*, Búnaðarsamband Austurlands.

Benedikt Gíslason (1949), Smiður Andrésson og fleiri þættir. Akureyri.

Guðmundur Stefán Sigurðsson. (2009). „Hvar formenn hvíla. Staðfræði kumla og kerfisbundin leit þeirra“. Háskóli Íslands, Hugvísindasvið. Ritgerð til MA prófs í fornleifafraeði.

Halldór Stefánsson (1949), „Enn um silfursalan og urðarbúann“ *Eimreiðin*, bls. 302-305.

Halldór Stefánsson. (1970). „Fornbýli og eyðibýli í Múlasýslum.“ *Múlaþing V*, bls. 172-

Hjörleifur Guttormsson. (2008). *Úthérað, ásamt Borgarfirði eystra, Vikum og Loðmundarfirði*. Ferðafélag Íslands, árbók.

J. Johnsen. (1847). *Jarðatal á Íslandi*. Kaupmannahöfn.

Kristján Eldjárn. (2016). *Kuml og haugfé úr heiðnum sið á Íslandi*. Þjóðminjasafn Íslands o.fl.

Lög um menningarminjar. Nr. 80, 29. júní 2012.

*Minjavefsjá Minjastofnunar Íslands* ([www.map.is/minjastofnun/#](http://www.map.is/minjastofnun/#))

Orri Vésteinsson og Sædís Gunnarsdóttir. (1998). „Menningarminjar á Fljótshéraði og í Borgarfirði eystra. Greinargerð um svæðisskráningu.“ Reykjavík, Fornleifastofnun Íslands. FS072-98081.

Rannveig Þórhallsdóttir. (2021). „Fornleifaskráning vegna ljósleiðara á Héraði, 2. áfangi. Hróarstunga og Hjaltastaðþinghá“. Sagnabrunnur ehf.

*Túnakort* (1919-1920) fyrir Blöndugerði í Hróarstungu, nú Múlaþingi.

Örnefnastofnun (1970). *Skrá yfir örnefni að Blöndugerði í Hróarstungu*.