



**Fornleifaskráning vegna
ljósleiðara á Héraði, 2. áfangi
*Vellir frá Hvammi til Hafursár***



Rannveig Þórhallsdóttir
2021

Forsíðumynd: Gamla húsið að Hvammi, 5. júní 2021. Horft til NV.



© Rannveig Þórhallsdóttir
Unnið fyrir Hitaveitu Egilsstaða og Fella
Júní 2021

Efnisyfirlit

ABSTRACT	4
INNGANGUR	4
LEIÐ LJÓSLEIÐARA	5
SKRÁNINGIN	6
VELLIRNIR	7
HVAMMUR	8
STORMUR	10
STEKKHÓLMI	10
IÐAVELLIR	11
VALLANES (VALLANESHJÁLEIGA OG VALLANESKIRKJA)	11
JAÐAR	13
VÍKINGSSTAÐIR	14
STRÖND	15
GUNNLAUGSSTAÐIR	16
MJÓANES	19
HAFURSA	21
NIÐURSTAÐA	24
HEIMILDIR	25

Abstract

Egilsstaðir and Fell Municipal District Heating Utility (HEF) hired Rannveig Þórhallsdóttir, an archaeologist at company Sagnabrunnur to do a archaeological registration on the plowing route for an optical fibre in Fljótsdalshérað. This project has the registration nr. 2681. The whole project has two working-phases and has been divided into nine areas. In phase one archaeological registration will be done in the plowing area at: 1) Eiðáþinghá, 2) Vellir to Grímsá, 3) Skriðdalur and 4) Efri Jökuldalur. In phase two: 5) Jökulsárhlíð, 6) Hróarstunga, 7) Hjaltastaðáþinghá, 8) Innstu Fell and 9) Vellir from Grímsá.

This report is about Vellir. The route of the plowing path for the optical fibre is mainly close to the road. Twelve archaeological remains were found on the route of the optical fibre in either 15 m distance (protected archaeological remains). No sanctioned archaeological remains were found within the 100 m distance in Vellir. When protected archaeological remains were on or close to the plowing route it was moved to protect the remains. The Cultural Heritage Agency of Iceland will decide on a sufficient preservation of the archaeological remains, according to the Icelandic Heritage Law Nr. 80/2012.

Inngangur

Að beiðni Hitaveitu Egilsstaða og Fella var starfsmaður Sagnabrunns ehf., Rannveig Þórhallsdóttir, fornleifafraeðingur, ráðin til að fornleifaskrá leið ljósleiðara á Héraði. Ólafur Örn Pétursson landfræðingur vann með Rannveigu að fornleifaskráningunni og Ragnheiður Traustadóttir aðstoðaði við hnitsetningu gagna. Við verkið vann einnig Skarphéðinn Smári Þórhallsson, landfræðingur hjá Logg ehf. Fulltrúi verkkaupa var Aðalsteinn Þórhallsson. Verkið fékk verkefnanúmerið 2681 hjá Minjastofnun.

Samkvæmt 16. gr. laga um menningarminjar nr. 80/2012 skal skráning á fornleifum, húsum og mannvirkjum fara fram áður en hafist er handa við plægingu raf-, vatns- og fjarskiptalagna. Tilgangur fornleifaskráningarinnar var að kanna skv. þeim lögum heimildir um fornleifar á lagnaleiðinni, ásamt því að skoða lagnaleiðina á vettvangi til að meta eins nákvæmlega og unnt er hvort fornleifar sjáist á yfirborði eða gætu leynst undir sverði. Í upphafi verks var gróf áætlun

Leið ljósleiðarans sem nú er til skráningar er á Völlunum, Múlapingi í fjórum leggjum. Fyrsti leggurinn liggur frá Hvammi yfir Upphéraðsveg 931 til norðurs að Stormi (Hvammi 2), að Stekkhólma og til Iðavalla, yfir Uxalæk að Vallaneskirkju og endar hjá Vallanesi. Leggur tvö liggur frá Víkingsstöðum og sunnan við Upphéraðsveg og endar á Strönd. Leggur þrjú liggur suðaustan við Upphéraðsveg frá Gunnlaugsstöðum að Mjóanesi. Fjórði leggurinn liggur norðaustan við Hafursárveg að Hafursá.

Skráningin

Í lögum um menningarminjar nr. 80/2012 eru allar fornleifar friðaðar og sumar friðlýstar. Þeim má enginn, hvorki landeigandi, framkvæmdaaðili né nokkur annar spilla, granda né úr stað færa, nema með leyfi Minjastofnunar Íslands (21. gr.). Því eru allar þær fornleifar á könnunarsvæðinu sem og annars staðar og eru eldri en 100 ára, friðaðar skv. lögnum. Friðlýstum fornleifum fylgir 100 m friðhelgt svæði út frá ystu sýnilegu mörkum þeirra skv. 22. gr. Um friðaðar fornleifar er 15 m friðhelgað svæði umleikis samkvæmt sömu grein. Sú hefð hefur þó komist á að fara ekki of nálægt fornleifum og taka tillit til eðlis þeirra og þarfa.

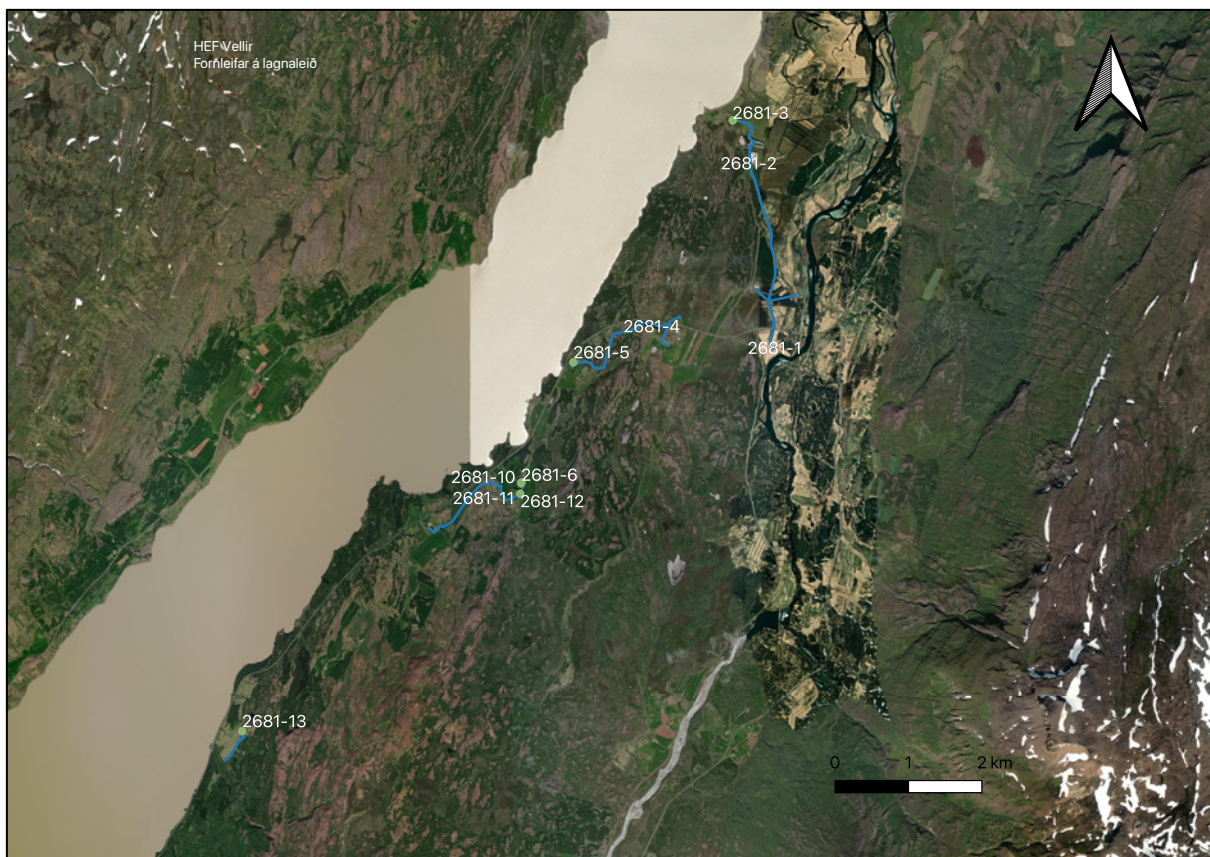
Þær fornleifaskráningar sem búið er að vinna á svæðinu eru eftirfarandi:

- Adolf Friðriksson. (2001). *Fornleifakönnun vegna fyrirhugaðrar virkjunar við Kárahnjúka*. Fornleifastofnun Íslands. Reykjavík. FS135a-00061.
- Adolf Friðriksson og Ragnar Edvardsson. (2001). *Kárahnjúkavirkjun. Fornleifar og vatnafar*. Fornleifastofnun Íslands. Reykjavík. FS150-00062.
- Bryndís og Guðný Zoëga. (2016). *Fornleifaskráning á Héraði*. Byggðasafn Skagafjarðar.
- Guðný Zoëga. (2004). *Hallormsstaður og nágrenni. Fornleifaskráning*. 2004/34. Byggðasafn Skagfirðinga.
- Orri Vésteinsson og Sædís Gunnarsdóttir. (1998). *Menningarminjar á Fljótsdalshéraði og í Borgarfirði eystra. Greinargerð um svæðisskráningu*. Reykjavík, Fornleifastofnun Íslands. FS072-98081.
- Orri Vésteinsson og Sædís Gunnarsdóttir. (1999). *Menningarminjar í Vallnahreppi í Suður-Múlasýslu. Svæðisskráning*. Fornleifastofnun Íslands. FS076-98085. Reykjavík 1999.

Einnig voru friðlýstar minjar að Mjóanesi (friðlýsingarnúmer 76000501) mældar upp af Ingu Sóley Kristjónudóttur, fyrrverandi minjaverði Austurlands. Í *Sveitir og jarðir í Múlapingi, Kumli og Haugfé* og árbókum Ferðafélags Íslands var að finna greinargóðar vísbendingar um fornleifar, sem og við skoðun á túnakortum, jarðabókum og örnefnaskrá.

Skarphédinn Smári Þórhallsson og Rannveig Þórhallsdóttir fóru á vettvang í góðu veðri þann 29. október 2020 til að skoða fyrstu drög línulagnar. Rannveig og Ólafur Örn Pétursson

landfræðingur fóru síðan á vettvang þann 5. júní 2021. Fornleifar voru mældar upp með Trimble Nomad 5 og skoðuð voru 30 m mörk línulagnar sitthvoru megin við hana. Markmiðið með vettvangsvinnunni var að ræða við ábúendur á bæjunum og athuga með áhuga þeirra á að fá ljósleiðaratengingu, kynna áætlaða leið ljósleiðara fyrir ábúendum, taka voru niður punkta varðandi tillögur að breytingum á lagnaleið ef einhverjar væru og spyrja ábúendur jafnframt út í fornleifar á lagnaleiðinni. Yfirleitt var valið að láta línulögn ljósleiðara fylgja vegstæðum eða skurðum til að valda ekki tjóni á fornleifum. Þegar hægt var að hnika lagnaleiðinni vegna fornleifa sem fundust á lagnaleiðinni var sú leið valin.



Mynd 2. Fornleifar í nálægð við áætlaða línulögn ljósleiðara.

Vellirnir

Vellirnir eru svæðið frá Egilsstöðum að Hallormsstað. Þorpið að Egilsstöðum, Kollstaðagerði og Kollstaðir voru áður fyrir í Vallahreppi, en nú eru landamerki að Egilsstöðum á Höfða að utan úr Lagarfljóti í Eyvindará. Á síðari hluta 19. aldar voru skráðar niður jarðabætur í Vallahreppi. Árið 1851 voru skráðir 15 kálgarðar á 11 bæjum, samtals stærð 1055 fernetrar. Einnig voru grafnir skurðir til vatnsveitinga á þessum árum og hlaðnir túngarðar. Árið 1852

voru 36 búendur í Vallahreppi, 25 kálgarðar yrktir og 32 færivíar.¹ Þar sem heimildir bentu til fornra minja í kringum bæi var sérstakur gaumur gefinn af staðsetningu kálgarða og skurða á túnakortum.

Hvammur



Mynd 3. Hvammur. Nr. 70-9624 b á Ljósmyndasafni Austurlands, ártal vantar.

Jörðin var áður hjáleiga frá Vallanesi, en er nú bænda eign og hefur verið í sjálfsbúð síðan 1956. Spölkorn ofan við bæjarhvamminn eru sagðar hafa verið gamlar bæjartættur sem hétu Hjáleiga. Um fimm ára skeið bjó þar Vigfús

Guttormsson. Sagt er frá Hjáleigu í örnefnaskrá, sögð efst í túni. Þær tóftir fundust ekki á vettvangi í nálægð við línulögn ljósleiðara. Einnig er sagt frá Skuggakofa (hesthúsum) sem voru efst í Barðsbrún, upp af bæ. Þær tóftir er um 30 m utan við línulögnina til austurs. Þar sem þær voru utan línulagnar voru þær minjar ekki mældar upp. Samkvæmt örnefnaskrá var Solveigarkofi framan við Skuggakofa. Þar bjó einsetukerling sem bjó til sterkt kaffi og barði kaffibaunirnar í hrútsprung (Spjara-Solveig í Tunghaga). Í örnefnaskrá segir enn fremur frá Lambhúsgötu þar sem bílvegur liggur nú, þar voru fjárhús á brekkubrúninni. Smiðjugata og Smiðja voru upp af Þríhyrnu, Hesthúsgata var frá bæ að Hesthúsi á brúninni og Ferjugata frá bæ að Ferjustað á Grímsá. Einnig stóðu fjárhúsin Ærhús fyrir framan bæ.



Mynd 4. Uppmældar minjar að Hvammi.

¹ Ármann Halldórsson, 1975. *Sveitir og jarðir í Múlapingi, II. bindi*, bls. 129-130.

Samkvæmt túnakorti lágu þessar leiðir sunnan og norðaustan við núverandi íbúðarhús og minjarnar norðaustan við línulögn, frá gamla bæjarstæðinu og upp brekkuna til norðurs, í um 30 m austan við línulögn ljósleiðara.



Samkvæmt *Sveitum og jörðum* fundust fornar

Mynd 5. Hvammur. Nr. 70-9623 a, á Ljósmyndasafni Austurlands, ártal vantar.

bæjarrústir rétt vestan við bæinn og öskuhaugar þegar grafið var fyrir hlöðu. Komu þá í ljós gamlar hleðslur, kljásteyn og fleira. Að sögn Jónínu Bjarkar Gunnlaugsdóttur, ábúanda að Hvammi (f. 1960), var hlaðan byggð úr gömlum hermannabragga og stóð upp við veginn norðan við íbúðarhúsið, í um 30 m fjarlægð vestan við línulögn hjá íbúðarhúsinu að Hvammi. Hlaðan var rifin á tímabilinu 1980-1990 þegar hreinsað var fyrir riðu. Beitarhúsin Klifhús voru um 20 mínútna gang inn með Grímsá, þau voru síðast notuð árið 1924.² Beitarhúsin eru ekki talin nálægt línulögn ljósleiðara.



Mynd 6. Bæjarhúsin að Hvammi 6. júní 2021.

2681-1. Portbyggð bæjarhús að Hvammi, að hálfu hrunin, en timburhús og stein- og torfhleðslur (klömbruhnaus ofan á 9 raða steinhleðslu) tengdar húsinu eru enn uppistandandi (sjá forsíðumynd). Húsið var reist árið 1930 samkvæmt fasteignamati og *Sveitum og jörðum*. Húsið var 90 m³, panilþiljur, gólf úr plægðum viði.

Timburþil er mót suðri og inngangur einnig til suðurs. Til vinstri var eldhús, til hægri stofa, uppi tvískipt baðstofa,

² Ármann Halldórsson, 1975. *Sveitir og jarðir í Múlaþingi, II. bindi*, bls. 156-157, Örefnaskrár Hvamms á Völlum, Suður-Múlasýslu.

uppganga úr eldhúsi.³ Að sögn ábúanda Jónínu Bjarkar Gunnlaugsdóttur, f. 1960, stóð búið og hlóðareldhús vestan við timburhús og fjós fyrir aftan timburhúsið. Bæjarhúsin eru í um 25 m fjarlægð austan við íbúðarhúsið að Hvammi, utan línulagnar ljósleiðara. Bæjarhúsin teljast ekki fornleifar í strangasta skilningi laga nr. 80/2012, þar sem þau eru ekki orðin 100 ára, en þau eru engu að síður merkar minjar um blöndu torfbæjar og timburhúss sem ætti að leitast við að varðveita. Bæjarhúsin voru mæld upp og ljósmynduð. *Ekki er hægt að sjá við skoðun á heimildum, loftmyndum og á vettvangi að minjum verði raskað við lagningu ljósleiðara að Hvammi.*



Mynd 7. Klömbrutorfhleðsla í gömlu bæjarhúsunum að Hvammi.

Stormur

Stormur er byggður úr landi Vallaness. Íbúðarhúsið að Stormi (Hvammur 2) var reist árið 2010. Landið var deiliskipulagt 2009 sem svæði hestamanna við Stekkhólma/Iðavelli.⁴ *Ekki er hægt að sjá við skoðun á heimildum, loftmyndum og á vettvangi að minjum verði raskað við lagningu ljósleiðara að Stormi (Hvammur 2).*

Stekkhólmi

Stekkhólmi er byggður úr landi Vallaness. Landið var deiliskipulagt 2009 sem svæði hestamanna við Stekkhólma/Iðavelli.⁵ *Ekki er hægt að sjá við skoðun á heimildum, loftmyndum og á vettvangi að minjum verði raskað við lagningu ljósleiðara að Stekkhólma.*

³ Fasteignamat á skra.is; Ármann Halldórsson, 1975. *Sveitir og jarðir í Múlapingi, II. bindi*, bls. 156-157.

⁴ Fasteignamat á skra.is; Deiliskipulag á vefslóðinni:

<http://skipulagsaaetlanir.skipulagsstofnun.is/skipulagvefur/DisplayDoc.aspx?itemid=01634425671650262500>

⁵ Fasteignamat á skra.is; Deiliskipulag á vefslóðinni:

<http://skipulagsaaetlanir.skipulagsstofnun.is/skipulagvefur/DisplayDoc.aspx?itemid=01634425671650262500>

Iðavellir

Að Iðavöllum stendur félagsheimili sem reist var árið 1960. Árið 2009 var reist þar reiðhöll og tengingangur og árið 2011 dýraspítali og stúur.⁶

Ekki er hægt að sjá við skoðun á heimildum, loftmyndum og á vettvangi að minjum verði raskað við lagningu ljósleiðara að Iðavöllum.

Vallanes (Vallaneshjáleiga og Vallaneskirkja)

Sagt er að Hávar Spak-Bersason hafi búið að Vallanesi á söguöld. Prestsetur og kirkja hefur verið að Vallanesi frá fornu fari. Land jarðanna Jaðars og Vallarness afmarkast af Lagarflijóti að vestan og Grímsá að austan. En að innan liggja mörkin við Hvamm og Víkingsstaði austan frá Grímsá gegnt Sauðalækjarósi. Gömul beitarhús frá Vallanesi eru í um klukkutíma gang hásuður af bæ. Samkvæmt *Sveitum og jörðum* og örnefnaskráum sáust við ritun bókarinnar enn til eftirfarandi minja að Vallanesi: Bakkahús



Mynd 8. Vallaneshjáleiga á Herforingjaráðskorti.

stóðu stekkjargötu í austur frá staðnum við beygju á Uxalæk og Sigurðartótt á Vallanesinu. Þar sem Uxalækur rennur út í Fetann er hæð sem heitir Mylluhraun og þar er lítill foss í



Mynd 9. Minjar 2681-2. Garður í landi Vallarness. Horft til NV.

læknum. Kirkjuflöt var fyrir neðan kirkjuna í Vallanesi þar sem nú er ræktunarsvæði. Vallaneshjáleiga er gamalt býli og túnið Hjáleigutún og Hjáleiguhóll. Árið 1703 bjó þar Sigurður Magnússon. Í Hjáleigutúni var tóft sem kölluð var Kontór samkvæmt Brynjólfi Bergssyni á Ási í Fellum, sem var sonur sr.

⁶ Fasteignamat á skra.is.

Bergs Jónssonar í Vallanesi (prestur árin 1878-1891). Neðst í hjáleigutúni var Nátthagi. Undir Hrafnaklettum voru rústir af stekki sem var kallaður Lúðvíksstekkur, kenndur við Lúðvík Schou sem bjó um tíma í Vallaneshjáleigu. Utarlega í túni var Pálshús. Á Herforingjakorti, sem unnið var á tímabilinu 1906-1914⁷, er Vallaneshjáleiga merkt inn til norðvesturs við Vallanes, í um 500 m fjarlægð til vesturs frá línulögn ljósleiðara. Landið sem Vallaneshjáleiga er sögð hafa staðið á var síðar nýtt af Jaðri II. Samkvæmt örnefnaskrá fór Vallaneshjáleiga í eyði 1969 og síðasti ábúandi þar var Ingólfur Njálsson, síðar bóndi á Víkingsstöðum.⁸ *Allar þessar minjar eru utan línulagnar ljósleiðara. Hins vegar fannst garður í Vallarnesi við vettvangsskoðun:*



Mynd 10. Staðsetning uppmælds garðs hjá Vallanesi á loftmynd.

2681-2. Garður í landi Vallaness, 30 m langur, 2,5-3 m breiður og með um 7 m totu til SV. Garðurinn liggur A-V í brekku austan við veginn að Vallanesi og í um 100 m fjarlægð sunnan við kirkjuna að Vallanesi. Garðurinn virðist ekki vera mjög forn, hann er skýr og lítið siginn og í rofnu barði veggjarins er hægt að greina 1875 gjósku á um 15 cm dýpi frá yfirborði. Garðurinn hefur verið gróinn grasi og mosa en virðist nauðbitinn af hrossum. Garðurinn virðist rofinn til austurs af vegi. *Garðurinn var mældur upp og er hann í um 5 m*

fjarlægð vestan við línu ljósleiðara. Þar sem lína ljósleiðara fylgir þegar rofnum vegi er lagt til að fyrirhugaðri línulögn verði fylgt en minjar merktar á vettvangi.

⁷ http://atlas.lmi.is/mapview/?application=saga_kort

⁸ Ármann Halldórsson, 1975. *Sveitir og jarðir í Múlapingi, II. bindi*, bls. 127 og 151-153, Örnefnaskrá Vallaness.

Staðsetning bæjarhóls Vallaness virðist út frá heimildum að dæma vera norðan við Vallaneskirkju. Í skýrslu Bryndísar og Guðnýjar Zoëga um minjar á Héraði er mynd tekin af Eldhúshóli til austurs yfir hluta af gamla bæjarstæðis Vallanesbæjar. Flaggstöng stendur á miðjum leifum gömlu kirkjunnar og bærinn stóð þar sem hlaðinn minnisvarði stendur nú, í um 30 m fjarlægð frá línulögn ljósleiðara. Til gamans má geta þess að ítarlegt líkan af gamla bænum í Vallanesi var gert af Páli Magnússyni og með aðstoð Magnúsar sonar hans og er varðveitt í skruðshúsi kirkjunnar.⁹ *Gamla bæjarstæði*



Mynd 11. Engar minjar eru sjáanlegar austan við kirkjuna í Vallanesi þar sem línulögn er áætluð.

Vallarness og staðsetning gömlu kirkjunnar eru utan línulagnar ljósleiðara.

Þar sem ljósleiðari liggur að hluta til í gegnum kirkjugarð var skoðað sérstaklega hvort leið ljósleiðara væri áætluð í gegnum sjáanlegar tóftir. Engar minjar eru sjáanlegar sunnan við kirkjuna þar sem áætluð leið ljósleiðara liggur.

Jaðar

Jaðar er nýbýli frá Vallanesi, stofnað árið 1918. Byrjað var að byggja þar íbúðarhús og útihús á árunum 1909-1915. Nýbýlið Jaðar II var stofnað 1939 og gekk þá eldra býlið undir heitinu Jaðar I.¹⁰ Árið 2015 skráðu Bryndís og Guðný Zoëga fornleifar í landi Vallarness, m.a. tóftir hjá Pálhúshól sem er yst (nyrst) í túni, nú að hluta í landi Jaðars.



Mynd 12. Íbúðarhús og útihús að Jaðri. Útihús, hlöður og fjós voru byggð á árunum 1952, 1958 og 1973.

Mældur var upp túngarður, Pálshús (fjánhús), bæjartóftir frá fyrri hluta 18. aldar,

⁹ Bryndís og Guðný Zoëga. (2016). *Fornleifaskráning á Héraði*. Byggðasafn Skagafjarðar, bls. 75-80.

¹⁰ Ármann Halldórsson, 1975. *Sveitir og jarðir í Múlaþingi, II. bindi*, bls. 153-154.

matjurtagarðar, hleðsla og fleiri tóftir.¹¹ Þær minjar eru um 40 m vestan við línulögn ljósleiðara.

2681-3. Jaðar. Þar sem íbúðarhúsið er eldra en 100 ára þá var það mælt upp, sjá mynd 13.



Mynd 13. Íbúðarhúsið að Jaðri og línulögn ljósleiðara.

Íbúðarhús úr steinsteypu, stofuhæð á háum kjallara, portbyggt með tveimur kvistum. Stærð hússins er 13,70 x 9,60 m, veggshæð á kjallara 2,70 m, á stofuhæð 3 m og porthæð 1 m, rishæð frá porti og upp í mæni er 4,50 m. Á kjallara eru 14 gluggar úr jární, á stofuhæð 16 gluggar úr tré, á loftinu 12 gluggar og á hanabjálka 4 kringlóttir járngluggar og 6 þakgluggar. Útveggir í kjallara eru 14 tommur á þykkt, veggir ofan á kjallara 11 tommur og milliþverveggir 2,9 tommur.¹²

Víkingsstaðir

Víkingsstaðir voru upprunanlega hjáleiga frá Vallanesi. Þeir voru m.a. kallaðir Vallaneshjáleiga í manntalinu 1703. Vallaneshjáleiga er merkt inn á Herforingjaráðskort frá 1934 norðan við Vallarnes en Víkingsstaðir norðan við veg 931.¹³ Áður fyrr var Vallaneskirkja eigandi jarðarinnar Víkingsstaða.¹⁴

Samkvæmt túnakorti er gamla bæjarstaðið að Víkingsstöðum staðsett í um 80 m fjarlægð suðvestan við núverandi bæjarstaði, rétt norðaustan við Bæjartjörn en á Herforingjaráðskorti

¹¹ Bryndís og Guðný Zoëga. (2016). *Fornleifaskráning á Héraði*. Byggðasafn Skagafjarðar, bls. 74.

¹² Ármann Halldórsson, 1975. *Sveitir og jarðir í Múlaþingi, II. bindi*, bls. 153-156; Fasteignamat á skra.is.

¹³ Herforingjaráðskort af Lagarfljóti, sjá:

https://atlas.lmi.is/soguleg_gogn/herforingjarad_frumgogn_myndir/atlaskort_teikningar/JPEG/1934-8-20.jpg

¹⁴ Ármann Halldórsson, 1975. *Sveitir og jarðir í Múlaþingi, II. bindi*, bls. 165-167.

í um 300 m fjarlægð norðan við veg 93. Báðar staðsetningarnar eru utan línulagnar ljósleiðara.¹⁵



Mynd 14. Garður hjá Víkingsstöðum. Horft til austurs.

2681-4. Garður hjá Víkingsstöðum.

Á milli tveggja vatna, í um 250 m fjarlægð norðvestan af Víkingsstöðum er þýfður garðurs sem sést vel á bæði vettvangi og á loftmyndum. Hann liggur A-V. Garðurinn er um 211 m langur, 3 m



Mynd 15. Uppmældur garður hjá Víkingsstöðum með grábláu, lína ljósleiðara með appelsínugulu.

breiður og um 0,3-0,4 m hár. Hann er vaxinn gras, mosa og lyngi. Á nokkrum stöðum sést í steina í garðinum.

Lína var færð til norðurs til að raska ekki garði 2681-3.

Strönd

Strönd var Vallaneskirkjueign fram á þriðja áratug 20. aldar og var komin í sjálfsábúð árið 1932.

Strandar er ekki getið í

fornsögunum en er í ábúð árið 1703 sem fullgild jörð, þó að hún kynni að hafa verið í upphafi hluti af Vallanesi. Að Strönd standa tvö steinhús, annað tvílyft og með kjallara byggt 1926 og hitt ein hæð og kjallari byggt 1973. Fjós, fjárhús og hlaða voru byggð á árunum 1958-1960. Örnefnið Hjáleiga er í um 180 m fjarlægð suðaustur af íbúðarhúsunum að Strönd. Þar eru vallgrónar og signar tóftir. Ekki er vitað til þess að þar hafi verið búið en samkvæmt örnefnaskrá voru þar síðast fjárhús.¹⁶ Þær tóftir eru um 140 m sunnan við línulögn.

Samkvæmt örnefnaskrá lá gömul reiðleið skammt ofan við þjóðveg með Kirkjukletti hjá Strönd.¹⁷ Reiðleiðin er í um 190 m norður af línulögn ljósleiðara.

¹⁵ Túnakort Víkingsstaða.

¹⁶ Ármann Halldórsson, 1975. *Sveitir og jarðir í Múlaþingi, II. bindi*, bls. 149-151.

¹⁷ Örnefnaskrá Strandar.

Milli Víkingsstaða og Strandar var gamall Stekkur, sjást rústir hans neðan við sumarhús sem reist var 1991. *Stekkur er í um 250 m fjarlægð suður af línulögn ljósleiðara.*

2681-5. Gamla bæjarstæði Strandar. Samkvæmt túnakorti Strandar er gamla bæjarstæðið staðsett þar sem nyrðra íbúðarhúsið að Strönd er staðsett, sem byggt var árið 1926. *Bæjarstæðið var hnitsett.*

Gunnlaugsstaðir

Gunnlaugsstaðir eru ystri bær í Skógum og hinni gömlu Hallormsstaðasókn. Gunnlaugsstaðir voru hjáleiga frá Mjóanesi. Jörðin er fornt býli og nefnt í Droplaugarsona sögu, þar er Án trúður sagður hafa búið. Þar er bærinn nefndur Gunnlaugarstaðir. Samkvæmt *Sveitum og jörðum* voru beitarhús voru 15-20 mín. gang suðaustan af bæ og voru síðast í notkun veturinn 1945-1946. Samkvæmt örnefnaskrá Gunnlaugsstaða eru gömul beitarhús, Gunnlaugsstaðabeitarhús, inn af Sjónarási, í um 1 km fjarlægð austur af bænum. *Líklega er um sömu beitarhús að ræða í báðum heimildum og eru teljast þau utan línulagnar ljósleiðara.*

Íbúðarhúsið að Gunnlaugsstöðum er byggt árið 1924. Vestur af núverandi íbúðarhúsi er svokölluð skálatóft sem fjallað verður um hér á eftir. Heimildir eru um áveitugarða í túninu og samkvæmt *Sveitum og jörðum* sá við ritun bókarinnar glögg til áveituvatnsrása í gamla túninu og óhreyfða þaksléttu líklega frá aldamótunum 1900.¹⁸ *Engin ummerki um áveitugarða-, rásir eða óhreyfða þaksléttu sáust á vettvangi.*

Á vettvangi sáust eftirfarandi tóftir í nálægð við fyrri drög að línulögn:

2681-6. Bæjarhóll Gunnlaugsstaða. Að bænum stóð portbyggð baðstofa, alþiljuð með reisifjöl. Niðri var eldhús og eitt herbergi, upp tvískipt, frambaðstofa með uppgöngu og þremur rúmum og í húsi inn af tvö rúm. Timburstafnar voru á skemmu og bæjardyrum, aðrir stafnar úr torfi upp úr. *Íbúðarhúsið að Gunnlaugsstöðum er talið standa á bæjarhólnum og var miðja bæjarhólsins hnitsett.*

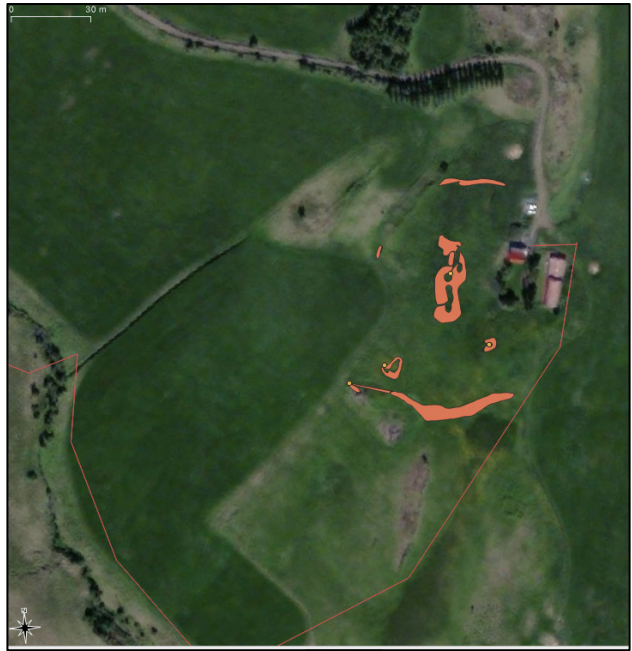
¹⁸ Ármann Halldórsson, 1975. *Sveitir og jarðir í Múlaþingi, II. bindi*, bls. 146-148.

2681-7. Matjurtagarður á

Gunnlaugsstöðum. Samkvæmt túnakorti Gunnlaugsstaða var matjurtagarður austan við íbúðarhúsið. *Samkvæmt heimildum voru matjurtagarðar á Völlunum allt til ársins 1852¹⁹ og því var miðja túngarðsins hnitsett.*

2681-8. Skálatóftir að Gunnlaugsstöðum.

Samkvæmt örnefnaskrá Gunnlaugstaða er hóll, skammt neðan við bæ, sem heitir Stórihóll. Í sundi milli Stórahóls og bæjar, dálítið innanlega, er Skálatóftin. Þar segir að skálinn hafi verið langhús (ca. 32 m), hólfaður í þrennt, ófriðlýstur, en tekið fram að þess hafi jafnan verið gætt af



Mynd 16. Uppmældar tóftir að Gunnlaugsstöðum.

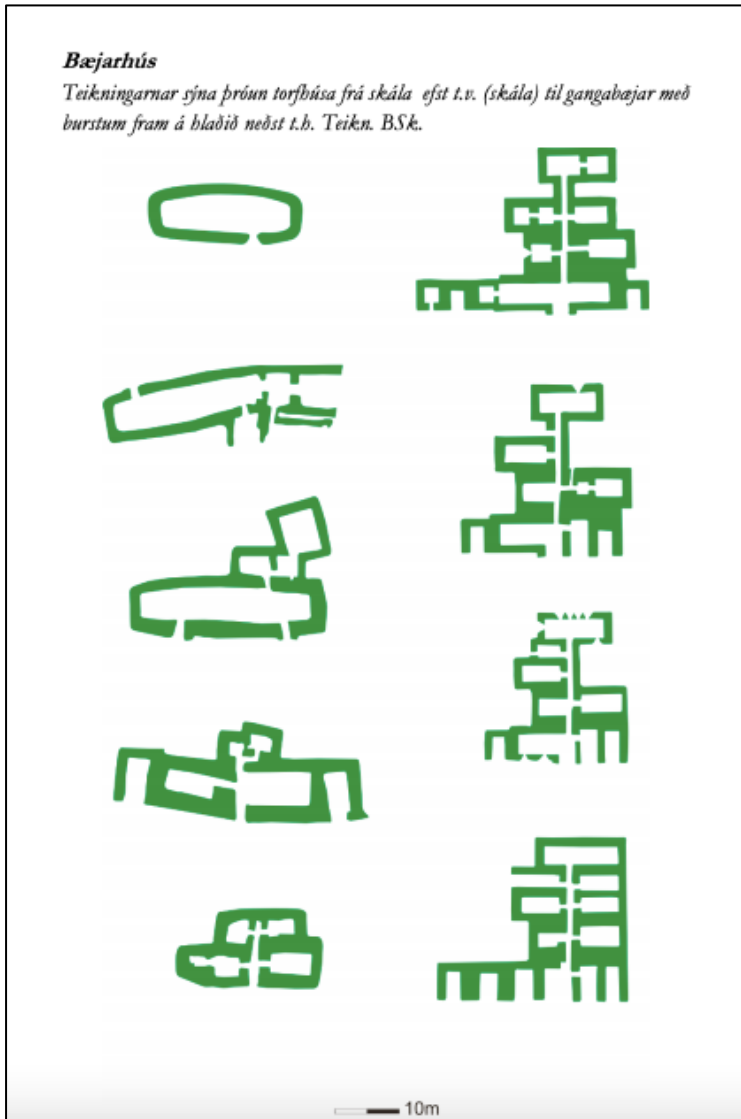
heimamönnum að hrófla ekki við rústunum. Milli Skálatóftar og Hesthús-kletts er einnig smáholótt túnspilda sem heitir Bungur.²⁰ Skálinn var skráður í fornleifaskráningu árið 2004. Þar segir: „Tóftin er um 32 m að lengd og um 14 m að breidd þar sem hún er breiðust. Hún liggur sv-na. Tóftin er að minnsta kosti þrískipt. Þrjú hólf eða herbergi liggja í röð en eitt liggur til hliðar. Stærsta hólfíð er syðst og einn inngangur er í tóftina til norðvesturs. Það er eini sýnilegi inngangurinn í bygginguna. Miðhólfíð eða tóftin virðist hafa verið tvískipt, en veggjalög eru mjög óljós. Nyrsta tóftin er minnst og áföst henni austan við er önnur tóft. Um 5 m norðaustur af skálatóftinni er önnur óljósari tóft sem liggur eilítið á ská við hana. Veggjalög eru einungis sýnileg á þrjá vegu en tóftin er opin til vesturs. Tóftirnar eru báðar mjög jarðsokknar og veggjalög óljós. Dýpt tóftar er mest um 1 m en þykkt veggja er allt að 4 metrar.“²¹

Við skoðun árið 2021 virtist tóftin eins að flestu leyti eins og henni var lýst í fornleifaskráningunni árið 2004, þó var eftirtektarvert að tóftin virtist í þremur stöllum, þ.e. hún var á misháum flötum. Hugsanlega er um að ræða annað eða þriðja „stig“ skála frá miðöldum, eins og sjá má á í skýrslu Bygðasafns Skagfirðinga *Lesið í landið*, sem sýnir þróun

¹⁹ Ármann Halldórsson, 1975. *Sveitir og jarðir í Múlaþingi, II. bindi*, bls. 129-130.

²⁰ Örnefnaskrár Gunnlaugsstaða.

²¹ Guðný Zoëga. (2004). *Hallormsstaður og nágrenni. Fornleifaskráning*. 2004/34. Bygðasafn Skagfirðinga, bls. 114.



Mynd 17. Þróun hibýla á Íslandi frá skálum yfir í gangnabæi. Úr skýrslunni *Lesið í landið*, bls. 13.

um 30 m fjarlægð vestan við línulögn ljósleiðara er tóft sem er hugsanlega af hesthúsi. Tóftirnar eru 6,7 x 8,1 að stærð, snýr A-V, inngangur til V, hæð veggja um 0,6 m. Breidd veggja um 2,5 m. Í örnefnaskrá Gunnlaugsstaða segir að hesthús hafi verið á klettahól neðan við Hesthúsklett, sem var spölkorn framan og neðan við bæ.

2681-10. Tóft að Gunnlaugsstöðum. Mæld var upp tóft í um 88 m fjarlægð suðvestan við íbúðarhúsið og í um 74 m fjarlægð við línulögn ljósleiðara til vesturs, norðaustan við kletta.

skála til gangabæjar – elstu skálarnir á Íslandi eru sýndir á myndinni efst til vinstri, síðan bætast við rými og herbergi eftir því sem skálarnir „þróast“ í gangnabæi sem sjá á neðst til hægri á mynd 17.²² Einnig segir í skýrslu um fornleifar á Hallormsstað að „útlit tóftarinnar bendir til að hún sé frá elstu tíð, þó líklega ekki landnámsbýli.“²³ Einungis fornleifarannsókn mun þó leiða í ljós um frá hvaða tíma skálinn var reistur.

Línan var færð austan við íbúðarhús til að vernda minjar skálans að Gunnlaugsstöðum og er hann nú í um 60 m fjarlægð frá línulögninni.

2681-9. Tóft að Gunnlaugsstöðum. Í um 20 m fjarlægð sunnan við bæ og um í

²² Guðmundur St. Sigurðarson, Guðný Zoëga, Sigríður Sigurðardóttir. *Lesið í landið. Mannvistarminjar í landslagi*. Smárit Byggðasafns Skagfirðinga XVIII, bls. 12-13.

²³ Guðný Zoëga. (2004). *Hallormsstaður og nágrenni. Fornleifaskráning*. 2004/34. Byggðasafn Skagfirðinga, bls. 128.

Tóftin er um 10 x 14 m, inngangur til vesturs. Breidd veggja um 3 m. Hlutverk tóftarinnar er óþekkt.

2681-11. Túngarður að Gunnlaugsstöðum. Mældur var upp túngarður á vettvangi að Gunnlaugsstöðum. Hann er um 105 m á lengd til suðurs og um 105 m á lengd til norðurs, virðist rofinn vegna túnsléttunar og búsetu til vesturs og austurs. Breidd veggja 2,5 til 9 m. Túngarðurinn gæti hafa umlukið skálann sem mældur var upp á vettvangi (2681-8). Í örnefnaskrá segir að klettaraní sé í túninu sem nefnist Hryggur. Ofan við Hrygg eru tún og þar ofan við eru rústir af rétt úr torfi og grjóti. Réttin er beint framan undan bænum. Rétt innan við er holt þar sem voru Kvíar og sést enn móta fyrir rústum þeirra. Skammt neðan við er hóll sem heitir Stórhóll. Í sundi milli Stórahóls og bæjar, dálítið innanlega, er Skálatóft.²⁴ Ekki sést til réttarinnar en skálatóftin er greinileg á vettvangi og á loftmyndum.

2681-12. Tóftir, stærð 9 x 16 m. Tóftirnar eru í um 20 m fjarlægð austan við áætlaða línulögn ljósleiðara. Miðja tóftarinnar var hnitsett.

Lína ljósleiðara var fyrst áætluð á milli skála og minja sunnan við skála, en var færð um 60 m til suðausturs til að vernda minjarnar og teljast þær því ekki í hættu.

Mjóanes

Mjóanes hefur jafnan verið í bændaeign. Heimildir benda til þess að það hafi verið bænhús að Mjóanesi. Talið er að Helgi Ásbjarnarson og Þórdís Todda hafi búið til forna að Mjóanesi. Í túni er forn tóft sem talin er vera skáli Helga.²⁵ Skálinn er friðlýstur (friðlýsingarnúmer 76000501)²⁶ og er hann í um 200 m fjarlægð norðvestur af bæ og í um 250 m fjarlægð norðvestur við línulögn ljósleiðara. Í Droplaugarsonar sögu er frá því greint að synir Hallsteins á Víðivöllum ytri gáfu



Mynd 18. Línulögn ljósleiðara að Mjóanesi.

²⁴ Örnefnaskrá Gunnlaugsstaða.

²⁵ Ármann Halldórsson, 1975. *Sveitir og jarðir í Múlaþingi, II. bindi*, bls. 144-146.

²⁶ Ágúst Ó. Georgsson. (1990). *Fornleifaskrá. Skrá um friðlýstar fornleifar*. Fornleifanefnd - Þjóðminjasafn Íslands. Reykjavík.

Helga Ásbjarnarsyni viðú til skála og launuðu honum því eftirmál eftir föður sinn. Þar segir ennfremur að sá skáli standi enn.²⁷

Í *Sveitum og jörðum* getur um Mjóanessel, sem var afbýli allanzt suður frá bæ. Þar bjó fram undir 1860 Sveinn Vigfússon. Býli þetta var gömul selstöð og síðar afbýli frá Mjóanesi. Beitarhús voru á Mjóanesseli fram um aldamótin 1900 og á Mjóanesstekk upp með Mjóaneslæk fram um 1950. Heimildir eru um gamlan túngarð vestan við tún, síðar landamerkjagarður, á parti við skógræktarlandið. Myllutóft var við Mjóaneslæk neðan túns. Áveitugarður og 500 m áveituskurður var frá tíð Þorsteins Mikaelssonar að bænum. Eldri bæjarhúsin að Mjóanesi stóðu upp af Mjóanesinu, vestan lækjar og sneru SV-NA. Syðst voru frammihús 7,5 x 4,41 x 3,15 m með 3,78 m risi. Veggir voru úr torfi og grjóti, húsið var alþiljað uppi og niðri með skilrúmum og stórum papplögðum timburstafni að hlaði. Þakið var papplagt. Torfbærinn að Mjóanesi var torfbær, bæjardyr með þilstafni. Baðstofan var tvískipt, tvær rúmlengdir hvor hluti, auk hennar í torfbænum fimm til sex íveruherbergi.²⁸ *Bæjarhúsin voru samkvæmt túnakorti staðsett í um 100 m fjarlægð suðvestan við íbúðarhúsið að Mjóanesi, og í um 200 m fjarlægð norðvestur af línulögn ljósleiðara.*

Í örnefnaskrá Mjóaness segir frá rústum Vilhjálmsstekks (lambastekks), sem var framan við Arnhöfða. Utan við Sauðhagagötur er Gráavarða. Þar er smalabyrgi við vörðuna. Upp af Selbrún eru rústir af stekk sem heitir Sveinsstekkur. Stekkur þessi hefur líklega tilheyrt Mjóanesseli. Neðan við bæ heitir Langaslétta og þar skammt frá var fjárhús sem hét Baðhús, þar var fé baðað. Fjárhúsið Krókhús var neðan við lækinn. Neðan við Krókhús voru rústir af smákorfa sem kallaður var Sigurðarstaðir (nýnefni), kennt við Sigurð Blöndal skógarvörð á Hallormsstað sem lék sér þar sem barn. Ofan við fornan túngarð hét Hesthústún og Hesthúsklettur er utan við það tún. Milli klettanna hét Kvíabali og þar er nú íbúðarhúsið að Mjóanesi.²⁹

Áætluð leið ljósleiðara var gengin og engar tóftir sáust á lagnaleiðinni. Ekki er hægt að sjá við skoðun á heimildum, loftmyndum og á vettvangi að minjum verði raskað við lagningu ljósleiðara að Mjóanesi.

²⁷ Hjörleifur Guttormsson og Sigurður Guttormsson. (2005). *Hallormsstaður í skógum. Náttúra og saga höfuðbóls og þjóðskógar*. Mál og menning, Reykjavík, bls. 20.

²⁸ Ármann Halldórsson, 1975. *Sveitir og jarðir í Múlaþingi, II. bindi*, bls. 144-146.

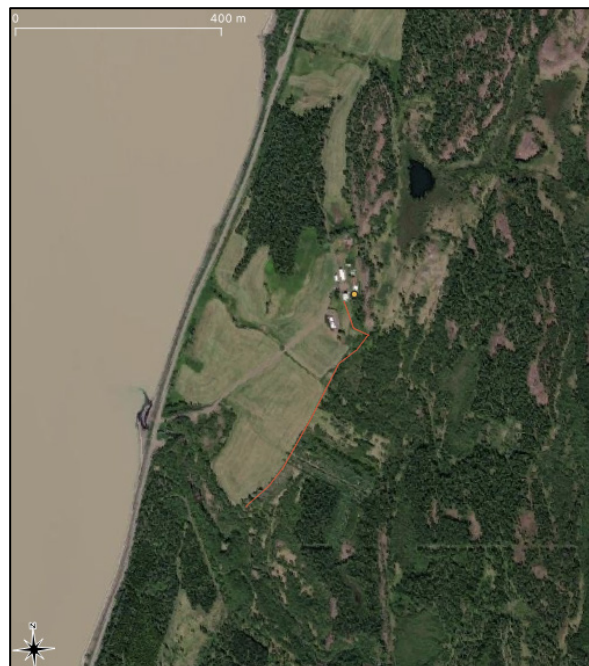
²⁹ Örnefnaskrá Mjóaness.

Hafursá

Jarðarinnar er getið í Droplaugarsona sögu. Þar var Hrafnkell bróðursonur Helga Ásbjarnarsonar sagður hafa búið. Heimildir eru um afbýli frá Hafursá, um 20 mín. gang upp af bæ. Þar voru síðar beitarhús uppistandandi fram undir 1920. Að öllum líkindum er um sömu beitarhús að ræða og nefnd eru í örnefnaskrá og eru þar staðsett ofan við Selsund, kölluð Sel. Í örnefnaskrá segir ennfremur frá minjum um áveitu þar sem Hafursá steypist fram af Hestmel í djúpt gljúfur. Annað afbýli, Betlihem, var um 300-400 m suður af bæ og sást þar fyrir tóftum þegar *Sveitir og jarðir* voru skrifaðar. Þriðja afbýlið hét

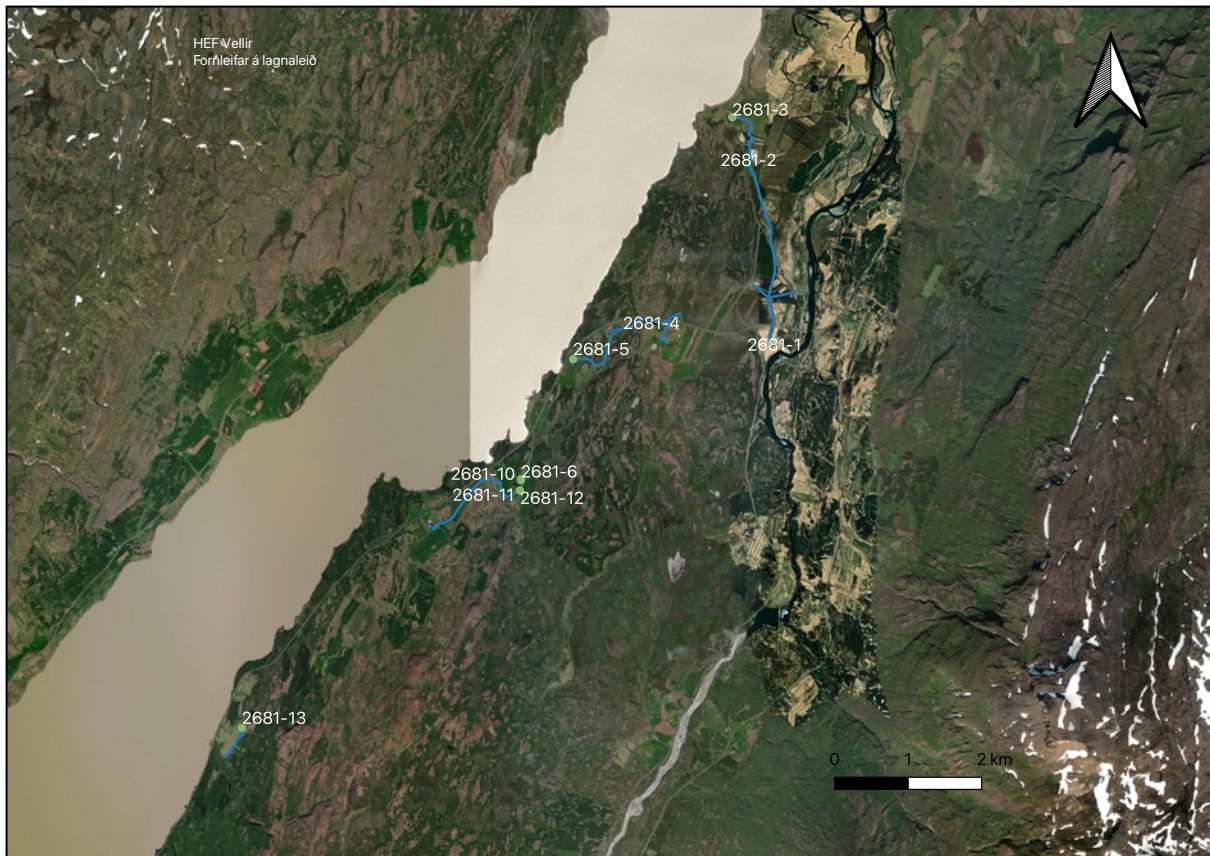
Blómsturvellir. Öll afbýlin byggðust á 19. öld.³⁰ *Áðurnefndar minjar teljast vera utan lagnaleiðar ljósleiðara.*

2681-13. Bæjarhóll að Hafursá. *Tekin voru miðjuhnit gamla bæjarhólsins að Hafursá. Hnitin eru í um 17 m fjarlægð austan við línulögn ljósleiðara.*



Mynd 19. Áætluð línulögn ljósleiðara að Hafursá og hnitsetning gamla bæjarstæðisins.

³⁰ Ármann Halldórsson, 1975. *Sveitir og jarðir í Múlaþingi, II. bindi*, bls. 141-142; Örnefnaskrá Hafursár.



Mynd 20. Fornleifar í nálægð við línulögn ljósleiðara á Völlumum.

Tafla 1. Fornleifar í nálægð við línulögn ljósleiðara á Völlunum.

Nr.	Teg.	Fj.	Hættu mat	Hætta	Ástand	Aldur	Frið lýst ?	Mótvægis aðgerðir	ÍSNET hnit
2681-1	Bæjarhús Hvammi að	1	Framkv.	Ekki í hættu	Greinanleg	1930	Nei	Mælt upp	709082.3, 526615.7
2681-2	Garður að Vallanesi	1	Framkv.	Í hættu	Greinanleg	1850-1950	Nei	Mældur upp	708568.7, 529090.4
2681-3	Íbúðarhúsið Jaðri. að	1	Framkv.	Ekki í hættu	Greinanleg	1908.	Nei	Mælt upp	708294.88 5, 5029659,4 6
2681-4	Garður hjá Víkingsstöðum	1	Framkv.	Ekki í hættu	Greinanlegur	1800-1900	Nei	Mældur upp og lína færð	707298.11, 526812.96
2681-5	Bæjarhóllinn Strönd að	1	Framkv.	Í hættu	Illgreinanlegur	1600-1920	Nei	Hnitsett	706365.8, 526231.9
2681-6	Bæjarhóllinn að Gunnlaugsstöðum	1	Framkv.	Í hættu	Illgreinanlegur.	870-1900	Nei	Mældur upp og lína færð	705772.2, 524557.7
2681-7	Matjurtagarður að Gunnlaugsstöðum.	1	Framkv.	Í hættu	Ekki greinanlegur.	1850-1920	Nei	Hnitsettur.	705772.1, 524544,6
2681-8	Skálatóftir að Gunnlaugsstöðum	1	Framkv.	Ekki í hættu	Greinanlegar	870-1900	Nei	Mældur upp og lína færð	705732.68, 524546.10
2681-9	Hesthúsatóft að Gunnlaugsstöðum	1	Framkv.	Ekki í hættu	Greinanleg	1800-1920	Nei	Mældur upp og lína færð	703756.00, 524502.55
2681-10	Tóft að Gunnlaugsstöðum		Framkv.	Ekki í hættu	Greinanleg	1800-1920	Nei	Mældur upp og lína færð	705692.34, 524489.65
2681-11	Túngarður að Gunnlaugsstöðum		Framkv.	Ekki í hættu	Greinanlegur	870-1800	Nei	Mældur upp og lína færð	705670.8, 524478.6
2681-12	Tóft að Gunnlaugsstöðum		Framkv.	Ekki í hættu	Greinanleg	1800-1920	Nei	Mælt upp.	705769.09, 524403.89
2681-13	Bæjarhóllinn að Hafursá. Heimild.		Framkv.	Ekki í hættu	Ekki greinanlegur	1500-1900	Nei	Hnitsettur	702215.8, 520921.5

Niðurstaða

Í töflu 1 er að finna lista yfir niðurstöðu fornleifaskráningarinnar á línulögn ljósleiðara í fjórum bútum á Völlumum. Það fundust þrettán fornleifar í námunda við línulögn ljósleiðara í Skriðdal og á Völlum. Þar voru engar friðlýstar fornleifar innan 100 m við áætlaða línulögn ljósleiðara en þrettán friðaðar fornleifar voru í námunda við áætlaða línulögn ljósleiðara. Línan var færð svo hún væri ekki innan 15 m fjarlægð við friðaðar fornleifar og telst það, sem og að skrá og mæla upp minjarnar, nægilegar mótvægisáðgerðir.

Minnt er á að allar minjar sem eru eldri en 100 ára eru friðaðar og þeim fylgir 15 m friðhelgunarsvæði út frá ystu mörkum þeirra. Þegar ekki er hægt að tryggja öryggi fornleifa eða þær þarf að fjarlægja vegna fyrirhugaðra framkvæmda þarf að grípa til mótvægisáðgerða. Slíkar áðgerðir geta verið allt frá breyttri áætlun um framkvæmdir sem taka tillit til fornleifa (1. kostur), nákvæmri GPS staðsetningu og ljósmyndun, að nákvæmri fornleifarannsókn, s.s. könnunarskurðum. Þá er tekinn þverskurður í gegnum minjarnar, snið teiknað og ljósmyndað og gjóskulaga leitað til að aldursgreina eftir atvikum. Leita þarf leyfis Minjastofnunar Íslands í öllum tilfellum og stofnunin ákveður umfangið og setur þá skilmála sem henni kann að þykja nauðsynleg. Varast ber að nýta svæðin í kringum fornleifar sem geymslustaði eða brautir fyrir vélar og tæki, eða efnisgeymslur af hverju tagi nema að leyfi Minjastofnunar Íslands komi til með eða án skilmála sem stofnunin kann að setja.

Heimildir

Adolf Friðriksson. (2001). *Fornleifakönnun vegna fyrirhugaðrar virkjunar við Kárahnjúka*. Fornleifastofnun Íslands. Reykjavík. FS135a-00061.

Adolf Friðriksson og Ragnar Edvardsson. (2001). *Kárahnjúkavirkjun. Fornleifar og vatnafar*. Fornleifastofnun Íslands. Reykjavík. FS150-00062.

Ágúst Ó. Georgsson. (1990). *Fornleifaskrá. Skrá um friðlýstar fornleifar*. Fornleifanefnd - Þjóðminjasafn Íslands. Reykjavík.

Árbók hins íslenska fornleifafélags. Reykjavík. 1880-2020.

Ármann Halldórsson, (1975). *Sveitir og jarðir í Múlaþingi, II. bindi*, Búnaðarsamband Austurlands.

Bryndís Zoëga og Guðný Zoëga. (2016). *Fornleifaskráning á Héraði*. Byggðasafn Skagafjarðar.

Guðný Zoëga. (2004). *Hallormsstaður og nágrenni. Fornleifaskráning*. 2004/34. Byggðasafn Skagfirðinga.

Guðmundur St. Sigurðarson, Guðný Zoëga, Sigríður Sigurðardóttir. *Lesið í landið. Mannvistarminjar í landslagi*. Smárit Byggðasafns Skagfirðinga XVIII.

Helgi Hallgrímsson. (2003-2004). *Minja- og náttúrufarslýsing*. [Óbirt, varðveitt hjá Skógrækt ríkisins].

Herforingjaráðskort af Lagarfljóti frá 1934, sjá:
https://atlas.lmi.is/soguleg_gogn/herforingjarad_frumgogn_myndir/atlaskort_teikningar/JP_EG/1934-8-20.jpg

Hjörleifur Guttormsson og Sigurður Guttormsson. (2005). *Hallormsstaður í skógum. Náttúra og saga höfuðbóls og þjóðskógar*. Mál og menning, Reykjavík.

Íslenskt fornbréfasafn. I-XVI. (1857-1972). Kaupmannahöfn/Reykjavík.

J. Johnsen. (1847). *Jarðatal á Íslandi*. Kaupmannahöfn.

Kristján Eldjárn. (2016). *Kuml og haugfé úr heiðnum sið á Íslandi*, Þjóðminjasafn Íslands o.fl.

Lög um menningarminjar. Nr. 80, 29. júní 2012.

Minjavefsjá Minjastofnunar Íslands (www.map.is/minjastofnun/#)

Orri Vésteinsson og Sædís Gunnarsdóttir. (1998). *Menningarminjar á Fljótsdalshéraði og í Borgarfirði eystra. Greinargerð um svæðisskráningu*. Reykjavík, Fornleifastofnun Íslands. FS072-98081.

Orri Vésteinsson og Sædís Gunnarsdóttir. (1999). *Menningarminjar í Vallnahreppi í Suður-Múlasýslu. Svæðisskráning*. Fornleifastofnun Íslands. FS076-98085. Reykjavík

Túnakort (1919). Vellirnir. Þjóðskjalasafn Íslands, Reykjavík.

Vefheimild: Fasteignamat ríkisins, skra.is.

Örnefnaskrá. Örnefni að Gunnlaugsstöðum, Hafursá, Hvammi, Mjóanesi, Strönd Vallanesi og Víkingsstöðum á Völlumum. Örnefnastofnun.