

# Hagvísar Seðlabanka Íslands

Yfirlit um þróun efnahagsmála



Seðlabanki Íslands  
September 2006

## Yfirlit efnahagsmála

Í september hækkaði **vísitala neysliverðs** um 0,61% frá fyrri mánuði og hefur hækkað um 7,6% sl. tólf mánuði. Tólf mánaða verðbólga lækkaði töluvert milli mánaða vegna grunnáhrifa, en í september í fyrra hækkaði vísitalan um 1,5%. Mest áhrif á vísitöluna hafði verðhækkun á fötum og skóm í kjölfar útsöluloka (0,49%). Verð á dagvöru hækkaði um 1,6% og hefur hækkað um rúm 12% sl. tólf mánuði. Verðlækkun á bensíni um 3,3% og lækkun á flugfargjöldum um 10,8% höfðu samtals 0,36% áhrif til lækkunar vísitölnnar. Kjarnavísitölnnar hækkuðu töluvert meira milli mánaða en vísitala neysliverðs, eða um 0,81% og 0,92%, en tólf mánaða hækkun þeirra nam 7,2% og 7,8%. Vísitala neysliverðs án húsnæðis hækkaði um 6% sl. tólf mánuði.

Samkvæmt könnun Gallup sem gerð var í ágúst hafa **verðbólguvæntingar** og verðbólguvitund almennings hækkað frá mælingu í maí. Verðbólguvæntingar mældust 7,3% og hafa hækkað hratt á þessu ári. Að meðaltali töldu svarendur verðbólguna 7,8%.

Vöxtur helstu undirliða **landsframleiðslu** var minni á öðrum fjórðungi ársins 2006 en á þeim fyrsta. Ársvöxtur þjóðarútgjalda var helmingi minni en á fjórðungnum á undan eða 7% og árstíðarleiðréttar tölur sýna 1,1% samdrátt frá fjórðungnum á undan. Vegna neikvæðra áhrifa utanríkisviðskipta var hagvöxtur töluvert minni en vöxtur þjóðarútgjalda eða 2,7%. Einkaneyslan jókst um 4,6%, eftir 11,9% vöxt á fyrsta ársfjórðungi, og fjármunamyndunar um 6½%, samanborið við 36,6% á fyrsta fjórðungi ársins. Samneysla jókst um 2,7% og um 3,4% á fyrri árshelmingi. Markmið fjárlaga er 2% fyrir árið í heild.

**Viðskiptahallinn** á öðrum fjórðungi ársins var hinn mesti sem mælst hefur og nam 24% af landsframleiðslu. Innflutningur jókst um 6,3% frá fyrra ári, samanborið við 23,6% á fyrsta fjórðungi ársins. Útflutningur dróst saman um tæplega 6%, eða álíka mikið og á þeim fyrsta.

Halli á **vöruskiptajöfnuði** nam 11,6 ma.kr í ágúst. Hallinn var 94,6 ma.kr fyrstu átta mánuði ársins, en 63,4 ma.kr. á sama tímabili í fyrra. Vöruútflutningur fyrstu átta mánuði ársins jókst um 5,9% frá fyrra ári. Mest jókst verðmæti iðnaðarvara, eða um 19,4%. Útflutningsverðmæti sjávarafurða jókst um 1,8%. Vöruinnflutningur fyrstu átta mánuði ársins jókst um 19,2%. Mest jókst innflutningur fjárfestingar- og rekstrarvöru vegna stóriðju. Innflutningur neysluvara jókst um 11,3% en 1% samdráttur varð í innflutningi fólksbifreiða.

Nýjstu **vísbendingar um eftirspurn** benda til hægari vaxtar á þriðja fjórðungi ársins en á fyrri hluta þess. **Greiðslukortavelta** heimila jókst um 4,5% að raungildi á tímabilinu júlí til ágúst frá sama tíma í fyrra, en aukningin var tæp 8% á öðrum fjórðungi ársins og rúm 16% á þeim fyrsta. Töluverðar breytingar hafa orðið á kortanotkun undanfarið ár. Í kjölfar innkomu bankanna á húsnæðislánamarkað, um mitt ár 2004 jókst debetkortavelta töluvert, en undanfarið ár hefur dregið úr vextinum á ný og var samdráttur í júlí og ágúst. Þegar dró úr vexti debetkortaveltu jókst vöxtur innlendra kreditkortaveltu, sem nam 16-17% á öðrum og það sem af er þriðja ársfjórðungi. Ársvöxtur **dagvöruveltu** nam 4,1% að raunvirði á tímabilinu júlí til ágúst en 7,6% á fyrsta fjórðungi ársins. Tólf mánaða raunvöxtur **skatttekna ríkissjóðs** var að meðaltali 10% á tímabilinu apríl til júlí en 18-20% á tímabilinu september 2005 til mars 2006. Hægari vöxt má fyrst og fremst rekja til hægari vaxtar tekna af virðisaukaskatti og innflutningi en vöxtur tekna af tekjuskatti og tryggingagjaldi er svipaður.

**Nýskráningar bifreiða** drógust saman um 3% á fyrstu átta mánuðum ársins frá sama tímabili ársins 2005.

**Væntingavísitala Gallup** í september sýnir aukna bjartsýni neytenda annan mánuðinn í röð. Allar undirvísitölur hækka frá því í ágúst, en væntingar til ástands í efnahags- og atvinnumálum mest. Vísitala sem mælir fyrirhuguð stórkaup var nánast óbreytt frá því í síðustu mælingu í júní en 2 stigum hærri en í september í fyrra. Færri fyrirhuga húsnæðiskaup og kaup á bifreið nú en í júní en fleiri huga á utanlandsferðir.

Fyrstu þrjár vikurnar í september var **innkaupsverð á bensíni** 21% lægra en það var að meðaltali í ágúst.

Skráð atvinnuleysi minnkaði í ágúst í 1,2% en leiðrétt fyrir árstíðarsveiflu hefur það haldist óbreytt nálægt 1,3% frá marsmánuði.

Samkomulag ASÍ og SA vegna endurskoðunar kjarasamninga sem tók gildi 1. júlí hafði í för með sér hækkun **launavísitölu** um 0,7% í ágúst. Árshækkun hennar var 10,6%, sem er meiri hækkun en mest varð árið 2002 í síðustu uppsveiflu.

**Tekjuafgangur** ríkissjóðs var 37 ma.kr. fyrstu sjö mánuði ársins en 13 ma.kr á sama tíma árið 2005 eftir að leiðrétt hefur verið fyrir uppgjöri skatta. Skatttekjur jukust um 14½% að raunvirði frá fyrra ári en fjárlög gera ráð fyrir 5½% raunhækkun á árinu. Útgjöld ríkissjóðs að frádregnum vöxtum voru ½% lægri að raungildi til júliloka en fyrir ári. Markmið fjárlaga er 1% raunlækkun.

Árstíðarleiðrétt **staðgreiðsluverð íbúðarhúsnæðis** á höfuðborgarsvæðinu hækkaði um 3,1% milli mánaða í ágúst. Er það mesta hækkun frá júlímánuði í fyrra. Verð íbúða í fjölbýli hækkaði á milli mánaða um 3,3% en sérbylis um 2,2%.

**Verð atvinnuhúsnæðis** hefur hækkað töluvert á fyrri helmingi ársins og var um 35% hærra á 2. fjórðungi 2006 en á sama tíma í fyrra og töluvert hærra en það varð hæst á árunum 2000 og 2001.

Hinn 14. september tilkynnti Seðlabankinn að **stýrivextir** yrðu hækkaðir um ½ prósentu frá og með 19. september. Síðan hefur **ávöxtunarkrafa** óverðtryggðra ríkisbréfa ogávöxtunarkrafa íbúðabréfa lítið hreyfst. Raunstýrivextir hafa verið 0,4% hærri eftir að tilkynnt var um vaxtahækkunina en þeir voru fyrri hluta september. **Vaxtamunur** þriggja mánaða millibankavaxta við útlönd jókst enn í september. Var hann 9,4% í síðustu viku mánaðarins og hefur ekki verið meiri frá því að Seðlabanki Íslands hóf daglega skráningu á þriggja mánaða millibankavöxtum árið 1998. **Gengi krónunnar** var að meðaltali 0,9% hærra fyrstu þrjár vikur septembermánaðar en að meðaltali í ágúst.

Heldur hægði á **vexti útlána lánakerfisins** á öðrum ársfjórðungi og nam hann 36,5%. Vöxtur útlána til heimilanna jókst hins vegar úr 25% á fyrsta ársfjórðungi í 29,4%.

Í september ákváðu seðlabankar Bandaríkjanna og Bretlands að halda **stýrivöxtum** óbreyttum. Nokkuð dró á ný úr **verðbólgu** í ágúst í helstu viðskiptalöndum.

*Í Hagvísunum er notast við talmagögn sem tiltæk voru 28. september 2006.*

## Yfirlitstafla Hagvísu

### I Verðlagsþróun og verðbólguvæntingar<sup>1</sup>

|   | Nýjasta tímabil | Nýjasta gildi | Breyting (%)     |                            |                | Áhrif á 12 mán.    |                   |
|---|-----------------|---------------|------------------|----------------------------|----------------|--------------------|-------------------|
|   |                 |               | frá fyrri mánuði | yfir 6 mánuði <sup>2</sup> | yfir 12 mánuði | VNV sl. 12 mán (%) | br. fyrir ári (%) |
| Vísitala neysluverðs (VNV) (maí 1988=100) .....                     | september '06   | 265,6         | 0,6              | 10,8                       | 7,6            | .                  | 4,8               |
| Kjarnavísitala 1 (VNV án búvöru, grænmetis, ávaxta og bensíns)..... | september '06   | 149,3         | 0,8              | 9,4                        | 7,2            | 6,2                | 4,9               |
| Kjarnavísitala 2 (kjarnavísitala 1 án opinberrar þjónustu) .....    | september '06   | 150,1         | 0,9              | 10,3                       | 7,8            | 6,2                | 4,7               |
| Innlendar vörur án búvöru og grænmetis .....                        | september '06   | 139,6         | 1,1              | 10,5                       | 9,5            | 0,8                | -2,0              |
| Búvörur og grænmeti .....   | september '06   | 134,3         | 1,9              | 14,9                       | 11,7           | 0,7                | -0,5              |
| Innfluttar vörur án áfengis og tóbaks .....                         | september '06   | 117,1         | 1,0              | 14,9                       | 5,8            | 1,8                | 0,0               |
| - mat- og drykkjarvörur.....  | september '06   | 126,4         | 1,1              | 22,2                       | 14,0           | 0,3                | -7,3              |
| - nýr bill og varahlutir.....                                       | september '06   | 126,1         | 0,3              | 19,7                       | 7,8            | 0,6                | -1,6              |
| - bensín .....  | september '06   | 165,7         | -3,3             | 26,8                       | 6,3            | 0,4                | 12,3              |
| - innfluttar vörur aðrar .....                                      | september '06   | 99,4          | 3,5              | 6,7                        | 2,7            | 0,4                | -2,2              |
| Húsnæði.....  | september '06   | 243,2         | 0,5              | 13,6                       | 13,0           | 3,0                | 18,0              |
| Opinber þjónusta .....  | september '06   | 145,7         | -0,5             | -0,3                       | 0,4            | 0,0                | 6,9               |
| Önnur þjónusta.....   | september '06   | 153,0         | -0,2             | 6,0                        | 5,0            | 1,1                | 3,9               |
| Dagvara.....  | september '06   | 132,0         | 1,6              | 15,5                       | 12,1           | 1,8                | -3,5              |
| Innflutningsgengisvísitala (31. des. 1994=100).....                 | 31. ágúst '06   | 130,5         | 0,0              | 98,2                       | 42,5           | .                  | -11,4             |

|                                     | Nýjasta tímabil | Vænt 12 mán. verðbólga | Breyt. frá síðustu könnun | Vænt 12 m. verðbólga fyrir ári | Vænt verðbólga á ársvarða næstu 2 ár | Vænt verðbólga á ársvarða næstu 3 ár | Hugmynd um verðb. sl. 12 mán. |
|-------------------------------------|-----------------|------------------------|---------------------------|--------------------------------|--------------------------------------|--------------------------------------|-------------------------------|
| Verðbólguvæntingar fyrirtækja ..... | febrúar '06     | 4,2                    | 0,5                       | 3,6                            | 3,5                                  | .                                    | .                             |
| Verðbólguvæntingar almennings ..... | ágúst '06       | 7,3                    | 0,6                       | 3,8                            | .                                    | .                                    | 7,8                           |

1. Grunntímabil vísitalna: Vísitala neysluverðs: maí 1988; aðrar verðvísitölur undirflokkanna: mars 1997=100. 2. Umreiknað til ársbraða.

### II Framleiðsla og eftirspurn

|  | Nýjasta tímabil | Nýjasta gildi | Gildi fyrir ári | Breyting í % frá        |           | Frá ársbyrjun |                       |
|--|-----------------|---------------|-----------------|-------------------------|-----------|---------------|-----------------------|
|  |                 |               |                 | næsta tíma-bili á undan | fyrri ári | Gildi         | Breyt. frá f. ári (%) |
| Landsframleiðsla (ma.kr.).....   | 2. ársfj. '06   | 271,4         | 250,0           | 2,6                     | 2,7       | 533,8         | 3,5                   |
| Þjóðarútgjöld (ma.kr.).....  | 2. ársfj. '06   | 322,7         | 277,6           | -1,2                    | 7,0       | 632,2         | 10,5                  |
| Einkaneysla (ma.kr.).....  | 2. ársfj. '06   | 174,4         | 154,8           | 4,1                     | 4,6       | 333,9         | 8,0                   |
| Samneysla (ma.kr.) .....   | 2. ársfj. '06   | 69,1          | 61,7            | 0,6                     | 2,7       | 135,6         | 3,4                   |
| Fjármunamyndun (ma.kr.) .....  | 2. ársfj. '06   | 78,5          | 66,0            | -13,0                   | 6,5       | 161,2         | 20,7                  |
| Útflutningur vöru og þjónustu (ma.kr.).....                                | 2. ársfj. '06   | 96,6          | 88,2            | 18,7                    | -5,9      | 170,4         | -5,6                  |
| Innflutningur vöru og þjónustu (ma.kr.).....                               | 2. ársfj. '06   | -148,0        | -115,7          | 2,6                     | 6,3       | -268,9        | 14,2                  |
| Velta innanlandsgr. skv. virðisaukask.skýrslum (ma.kr.) <sup>1</sup> ..... | maí-júní '06    | 254,2         | 203,8           | 19,5                    | 15,7      | 644,3         | 14,0                  |
| Dagvöruvelta (növ. 2001=100) .....   | ágúst '06       | 138,7         | 127,5           | -0,5                    | 8,8       | 130,1         | 6,1                   |
| Greiðslukortavelta (ma.kr.) <sup>1</sup> .....                             | ágúst '06       | 53,0          | 50,5            | 3,9                     | -2,1      | 447,1         | 3,9                   |
| Velta skráðra fyrirtækja (ma.kr.).....                                     | 1. ársfj. '06   | 228,5         | 130,9           | .                       | 97,6      | 228,5         | 74,6                  |
| Sementssala (þús. tonn).....   | ágúst '06       | 32,0          | 24,2            | -1,1                    | 32,3      | 199,5         | 19,5                  |
| Nýskráning bifreiða (stk.).....  | ágúst '06       | 1.498         | 1.936           | -16,5                   | -22,6     | 17.766        | -3,1                  |

Skýring: Allar breytingar fjárhæða á milli tímabila eru raunbreytingar. 1. Breytingar eru reiknaðar út frá árstíðarleiddum tölum.

### III Utanríkisviðskipti og ytri skilyrði

|  | Nýjasta tímabil | Nýjasta gildi | Gildi fyrir ári | Breyting í % frá        |           | Frá ársbyrjun |                       |
|--|-----------------|---------------|-----------------|-------------------------|-----------|---------------|-----------------------|
|  |                 |               |                 | næsta tíma-bili á undan | fyrri ári | Gildi         | Breyt. frá f. ári (%) |
| Verðlag sjávarafurða í erlendum gjaldmiðli (jan. 1999 = 100) .....   | ágúst '06       | 112,8         | 104,4           | 1,8                     | 8,1       | 108,2         | 6,8                   |
| Verðlag áls á heimsmarkaði (\$/tonn) .....                           | september '06   | 2.429         | 1.840           | -1,3                    | 32,0      | 2.494         | 35,5                  |
| Verð olíu á heimsmarkaði (\$/fat) .....                              | september '06   | 60,5          | 63,0            | -17,8                   | -3,9      | 67,3          | 25,6                  |
| Botnfiskafli (þús. tonn) .....                                       | ágúst '06       | 38,9          | 38,1            | -2,9                    | 2,1       | 369,0         | 3,0                   |
| Uppsjávarafli (þús. tonn) .....                                      | ágúst '06       | 50,3          | 50,5            | 7,0                     | -0,5      | 585,7         | -40,0                 |
| Vöruútflutningur (án skipa og flugvéla, ma.kr.) <sup>1</sup> .....   | ágúst '06       | 16,6          | 14,4            | 7,6                     | 1,1       | 145,3         | 7,7                   |
| - sjávarafurðir (ma.kr.) <sup>1</sup> .....                          | ágúst '06       | 9,6           | 8,4             | 3,2                     | -0,1      | 83,1          | 1,8                   |
| - ál (ma.kr.) <sup>1</sup> .....                                     | ágúst '06       | 4,5           | 2,8             | 21,0                    | 38,0      | 36,7          | 41,7                  |
| - aðrar iðnaðarvörur (ma.kr.) <sup>1</sup> .....                     | ágúst '06       | 2,1           | 2,7             | 2,9                     | -32,9     | 20,6          | -6,7                  |
| Vöruinnflutningur (án skipa og flugvéla, ma.kr.) <sup>1</sup> .....  | ágúst '06       | 28,1          | 25,9            | -16,3                   | -4,9      | 241,6         | 24,1                  |
| Vöruskiptajöfnuður (án skipa og flugvéla, ma.kr.) <sup>1</sup> ..... | ágúst '06       | -11,5         | -11,5           | .                       | .         | -96,3         | .                     |
| Útflutningur þjónustu (ma.kr.) <sup>1</sup> .....                    | 2. ársfj. '06   | 24,3          | 25,5            | 0,0                     | 19,5      | 24,3          | 413,3                 |
| Innflutningur þjónustu (ma.kr.) <sup>1</sup> .....                   | 2. ársfj. '06   | 39,2          | 32,3            | 0,0                     | 47,1      | 39,2          | 405,2                 |
| Raugengi m.v. verðlag (1980=100) .....                               | 2. ársfj. '06   | 96,4          | 103,6           | -11,5                   | -6,9      | 102,7         | -2,8                  |

1. Breytingar á vöru- og þjónustuviðskiptum við útlönd eru á föstu gengi.

#### IV Vinnumarkaður og tekjur

|  | Nýjasta tímabil | Nýjasta gildi | Gildi fyrir ári | Breyting frá <sup>1</sup> |           | Frá ársbyrjun <sup>2</sup> |                       |
|--|-----------------|---------------|-----------------|---------------------------|-----------|----------------------------|-----------------------|
|  |                 |               |                 | næsta tíma-bili á undan   | fyrri ári | Gildi                      | Breyt. frá f. ári (%) |
| Fjöldi atvinnulausra.....                                      | ágúst '06       | 1.948         | 2.851           | -236                      | -903      | 2.192                      | -38,3                 |
| Hlutfall atvinnulausra, árstíðarleiddrétt (% af mannafla)..... | ágúst '06       | 1,3           | 1,9             | 0,0                       | -0,6      | 1,3                        | -0,9                  |
| Atvinnuleysi skv. vinnumarkaðskönnun (% af mannafla)           | 2. ársfj. '06   | 4,0           | 3,0             | 1,6                       | 1,0       | 3,2                        | 0,2                   |
| Laus störf á vinnumiðlunum .....                               | ágúst '06       | 616           | 1.912           | 11,0                      | -67,8     | 656                        | -54,3                 |
| Útgáfa nýrra atvinnuleyfa.....                                 | ágúst '06       | 107           | 353             | 114,0                     | -69,7     | 2.958                      | 48,9                  |
| Útgáfa atvinnuleyfa alls.....                                  | ágúst '06       | 363           | 478             | 103,9                     | -24,1     | 4.717                      | 55,9                  |
| Launavísitala (des. 1988=100).....                             | ágúst '06       | 297,4         | 268,9           | 0,7                       | 10,6      | 288,9                      | 9,0                   |
| Kaupmáttur launa m.v. launavísitölu (1990=100).....            | ágúst '06       | 140,7         | 138,1           | 0,3                       | 1,9       | 140,5                      | 2,5                   |

1. Breytingar á fjölda atvinnulausra sýna fjölgun/fækkun; breytingar á hlutfalli atvinnulausra sýna hækkun/lækkun (einingin prósent); allar breytingar vísitalna og breytingar á útgáfu atvinnuleyfa og fjölda lausra starfa eru hlutfallslegar (%). 2. Meðal mánaðarlegur fjöldi atvinnulausra og lausra starfa það sem af er árinu, meðaltal atvinnuleysis hlutfalls en uppsafnaður fjöldi atvinnuleyfa. Breytingar á hlutfalli atvinnulausra sýna hækkun/lækkun (einingin prósent); allar aðrar breytingar eru hlutfallslegar (%).

#### V Opinber fjármál

|  | Nýjasta tímabil | Nýjasta gildi | Gildi fyrir ári | Breyting í % frá        |           | Frá ársbyrjun |                       |
|--|-----------------|---------------|-----------------|-------------------------|-----------|---------------|-----------------------|
|  |                 |               |                 | næsta tíma-bili á undan | fyrri ári | Gildi         | Breyt. frá f. ári (%) |
| Tekjuafgangur ríkissjóðs (ma.kr.).....                       | júlí '06        | 3,0           | -1,3            | .                       | .         | -             | .                     |
| Tekjuafgangur ríkissjóðs, hlutfall af tekjum (%) .....       | júlí '06        | 10,3          | -4,8            | .                       | .         | -             | .                     |
| Hrein lánsfjárförf (ma.kr.).....                             | júlí '06        | 3,2           | 0,1             | .                       | .         | -             | .                     |
| Hrein lánsfjárförf (% af tekjum).....                        | júlí '06        | 11,1          | 0,3             | .                       | .         | -             | .                     |
| Tekjur ríkissjóðs (ma.kr.).....                              | júlí '06        | 29,0          | 26,4            | 3,6                     | 2,0       | 215,5         | 9,9                   |
| - án eignasölu og óreglulegra tekna (ma.kr.) .....           | júlí '06        | 28,9          | 25,9            | 3,6                     | 3,6       | 215,2         | 10,9                  |
| - af virðisaukaskatti (ma.kr.) .....                         | júlí '06        | 10,3          | 9,1             | 7,5                     | 5,4       | 68,8          | 10,8                  |
| - af staðgreiddum tekjuskatti & tryggingargj. (ma.kr.) ..... | júlí '06        | 9,3           | 7,5             | -0,2                    | 15,5      | 65,7          | 12,2                  |
| - af innflutningi og áfengi (ma.kr.) .....                   | júlí '06        | 2,6           | 2,4             | 3,3                     | 0,2       | 16,9          | 6,3                   |
| Útgjöld ríkissjóðs (ma.kr.) .....                            | júlí '06        | 26,0          | 27,7            | -0,3                    | -12,6     | 178,3         | -7,1                  |
| - leiðrétt fyrir óreglulegum gjöldum (ma.kr.).....           | júlí '06        | 26,0          | 26,4            | -0,3                    | -8,4      | 178,3         | -4,4                  |

Skýring: Fyrstu fjórir dálkarnir vísa til 4ra mánaða meðaltala, hinir tveir til heildartalna frá byrjun árs.

#### VI Eignamarkaðir

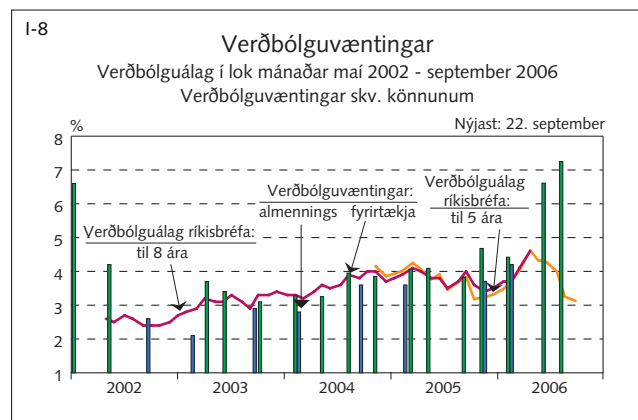
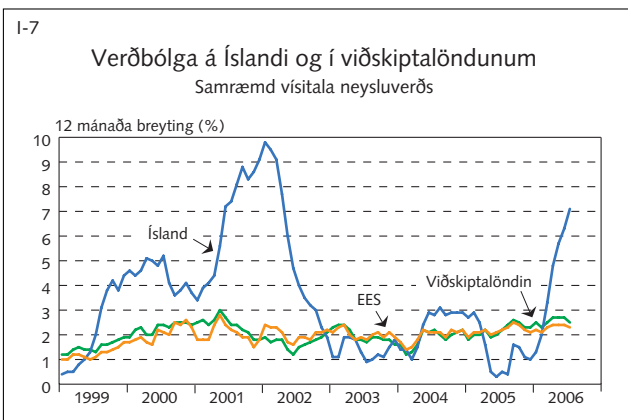
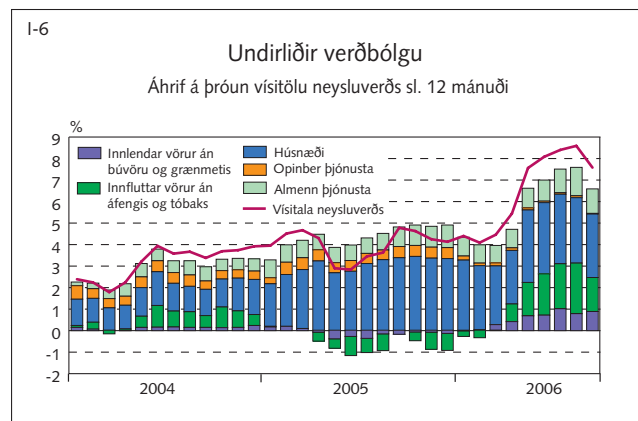
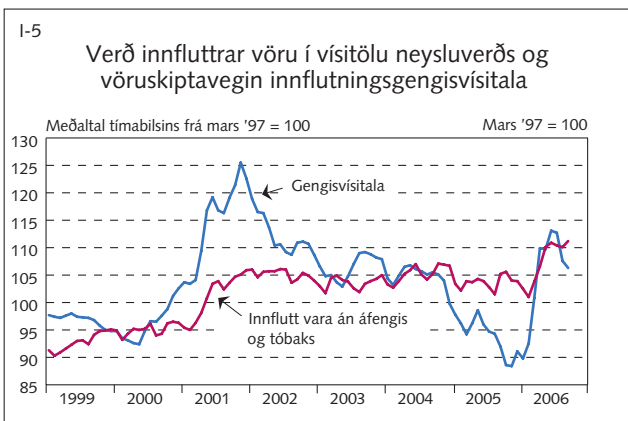
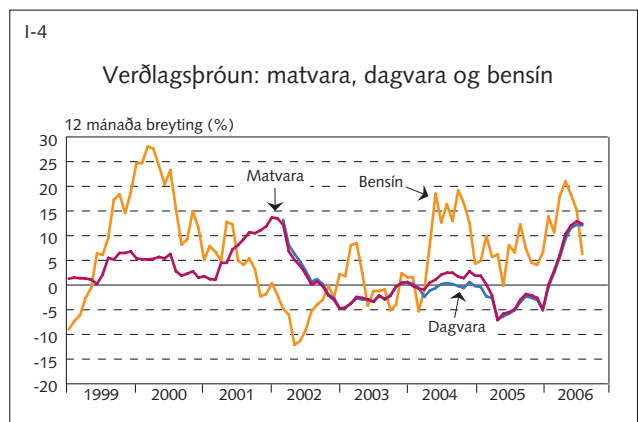
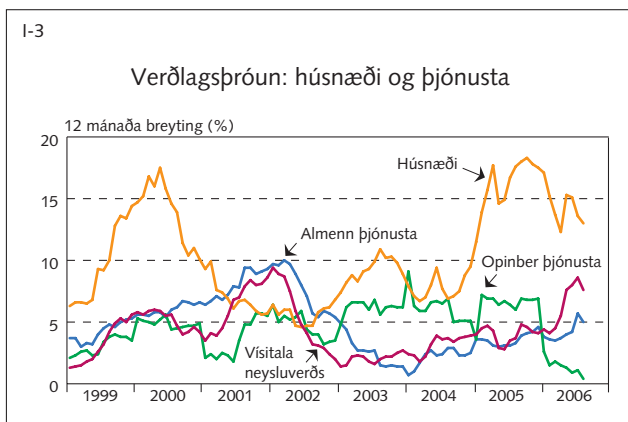
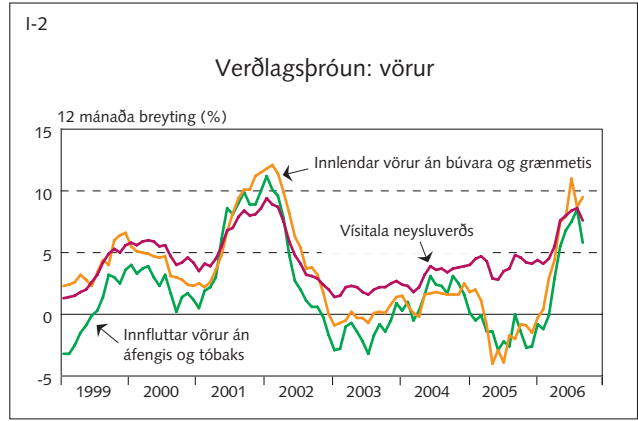
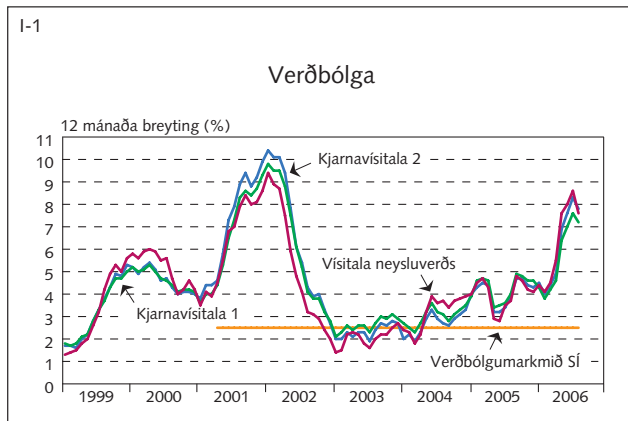
|  | Nýjasta tímabil | Nýjasta gildi | Gildi fyrir ári | Breyting í % frá        |           | Frá ársbyrjun |                       |
|--|-----------------|---------------|-----------------|-------------------------|-----------|---------------|-----------------------|
|  |                 |               |                 | næsta tíma-bili á undan | fyrri ári | Meðal-tal     | Breyt. frá f. ári (%) |
| Úrvals vísitala, mánaðarmeðaltal (des. 1997=1.000).....    | ágúst '06       | 5.604,1       | 4.506,3         | 3,9                     | 24,4      | 5.823,9       | 45,4                  |
| Heildarvísit.aðallista, mánaðarmeðalt. (des. 1997=1.000)   | ágúst '06       | 5.151,7       | 4.182,8         | 3,7                     | 23,2      | 5.358,4       | 43,2                  |
| Velta, mánaðarleg (ma.kr.) .....                           | ágúst '06       | 201,3         | 98,3            | 253,8                   | 104,8     | 1.247,5       | 122,8                 |
| Verð íbúða í fjölbýli á höfuðb.svæði (jan. 1994=100) ..... | ágúst '06       | 295,6         | 274,2           | 0,0                     | 7,8       | 278,6         | 7,6                   |
| Raunverð íbúða alls á höfuðb.svæði (jan. 1994=100).....    | ágúst '06       | 199,4         | 195,4           | 2,1                     | 2,1       | 193,3         | 5,0                   |
| Aflahlutdeild (kr./kg.) .....                              | september '06   | 1895          | 1426            | 1,9                     | 32,9      | 1753          | 36,1                  |

#### VII Fjármálamarkaðir

|   | Nýjasta tímabil | Nýjasta gildi | Gildi fyrir ári | Breyting í % frá        |           | Frá ársbyrjun |                       |
|---|-----------------|---------------|-----------------|-------------------------|-----------|---------------|-----------------------|
|   |                 |               |                 | næsta tíma-bili á undan | fyrri ári | Meðal-tal     | Breyt. frá f. ári (%) |
| Útlán innlánsstofnana til innlendra aðila (ma.kr.) .....                  | ágúst '06       | 2.145,4       | 1.457,5         | -1,1                    | 47,2      | .             | .                     |
| að frádregnum áætl. gengis- og vísitöluáhrifum (vísitala).....            | ágúst '06       | 485,6         | 348,8           | 3,9                     | 39,2      | .             | .                     |
| - að raungildi (jan. 2002=100).....                                       | ágúst '06       | 258,4         | 188,9           | -1,7                    | 36,8      | .             | .                     |
| Útlán lánakerfisins (ma.kr.) .....  | júní '06        | 4.184,9       | 3.066,6         | 6,8                     | 36,5      | .             | .                     |
| M3 (ma.kr.) .....   | ágúst '06       | 730,1         | 619,1           | -2,5                    | 17,9      | .             | .                     |
| Stýrivextir Seðlabankans (%) .....  | 22. sept. '06   | 14,00         | 9,50            | 0,5                     | 4,5       | 11,90         | 2,86                  |
| Peningamarkaðsvextir, 3ja mán. (%) <sup>1</sup> .....                     | 22. sept. '06   | 12,9          | 9,4             | 0,1                     | 3,6       | 10,3          | 1,2                   |
| Peningamarkaðsvextir, 12 mán. (%) <sup>1</sup> .....                      | 22. sept. '06   | 13,3          | 9,9             | 0,1                     | 3,4       | 10,4          | 0,6                   |
| Ávöxtunarkrafa ríkisbréfa (RIKB 100317) (%) <sup>1</sup> .....            | 22. sept. '06   | 10,9          | 0,0             | -0,9                    | 10,9      | 0,0           | 0,0                   |
| Ávöxtunarkrafa ríkisbréfa (RIKB 130517) (%) <sup>1</sup> .....            | 22. sept. '06   | 8,0           | 7,4             | -0,8                    | 0,5       | 8,1           | 0,5                   |
| Ávöxtunarkrafa íbúðabréfa (HFF 150224) (%) <sup>1</sup> .....             | 22. sept. '06   | 4,3           | 3,6             | 0,0                     | 0,7       | 4,4           | .                     |
| Ávöxtunarkrafa íbúðabréfa (HFF 150234) (%) <sup>1</sup> .....             | 22. sept. '06   | 4,1           | 3,6             | 0,0                     | 0,5       | 4,3           | .                     |
| Ávöxtunarkrafa íbúðabréfa (HFF 150244) (%) <sup>1</sup> .....             | 22. sept. '06   | 4,1           | 3,6             | 0,0                     | 0,4       | 4,2           | .                     |
| Ávöxtunarkrafa spariskirteina (RIKS 151001) (%) <sup>1</sup> .....        | 22. sept. '06   | 4,2           | 3,6             | -0,2                    | 0,6       | 4,2           | 0,7                   |
| Meðalvextir óverðtryggðra útlána banka og sparisj. (%) <sup>1</sup> ..... | 22. sept. '06   | 18,8          | 15,0            | 0,4                     | 3,9       | 16,1          | 1,7                   |
| Meðalvextir verðtryggðra útlána banka og sparisj. (%) <sup>1</sup> .....  | 22. sept. '06   | 7,2           | 6,8             | 0,0                     | 0,4       | 6,7           | -0,6                  |
| Gengisvísitala krónunnar (31. des. 1991=100) <sup>1</sup> .....           | 22. sept. '06   | 104,6         | 101,7           | -20,5                   | 3,0       | 99,7          | -10,1                 |

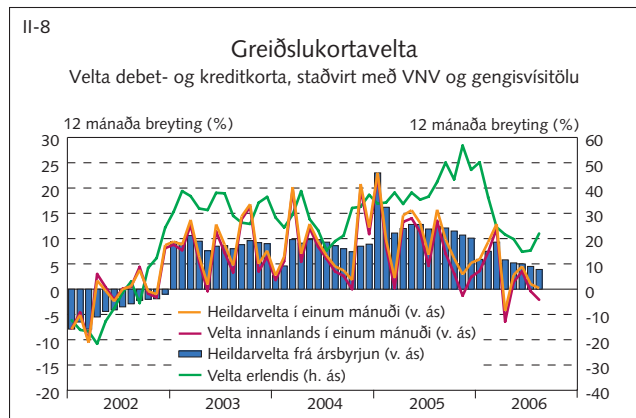
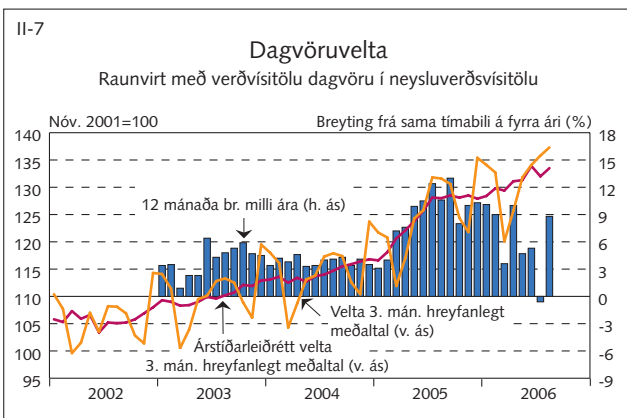
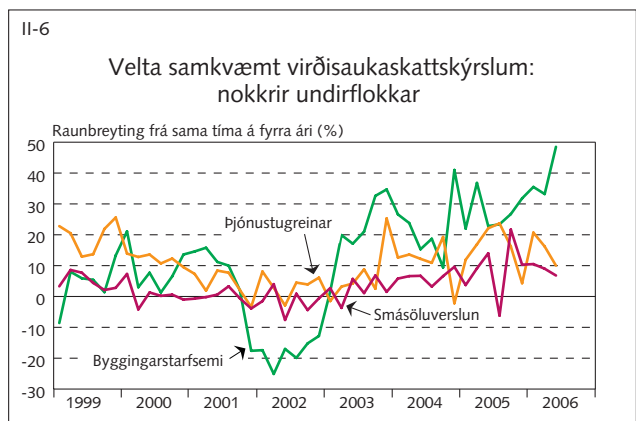
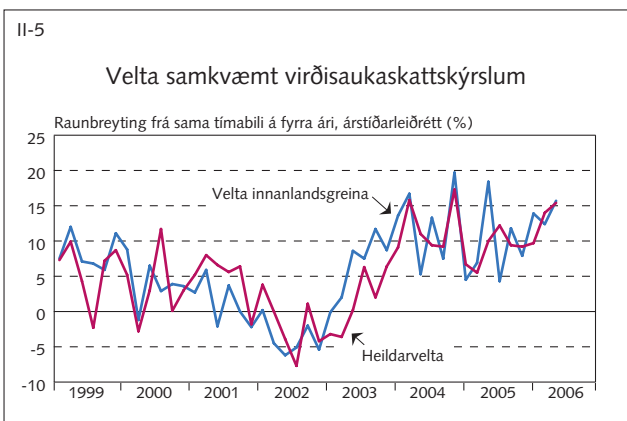
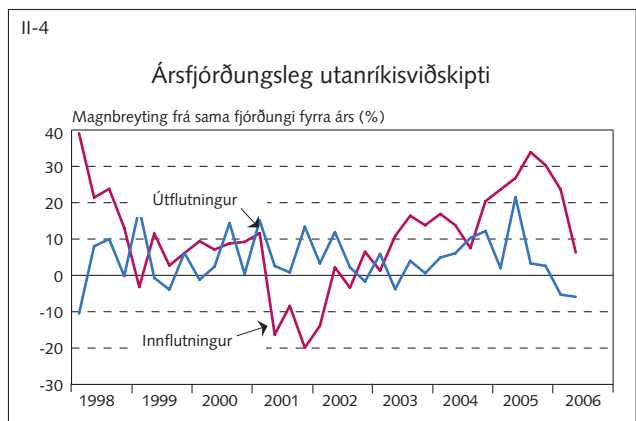
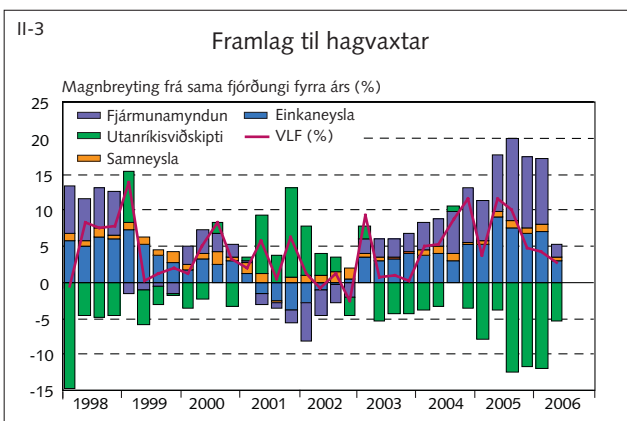
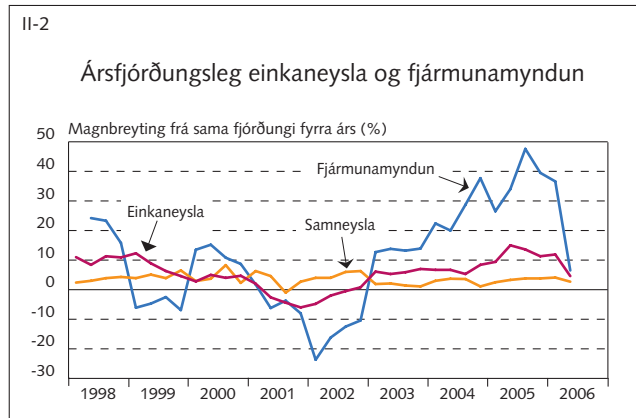
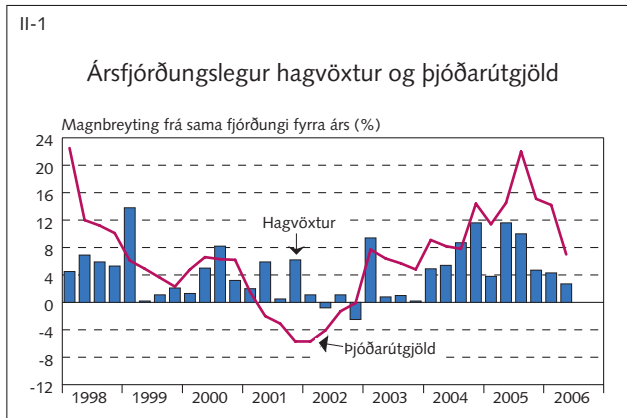
1. Allar tölur nema í tveimur öftustu dálkum miðast við 4 vikna meðaltöl, til þess dags sem tilgreindur er.

# I Verðlagspróun og verðbólguvæntingar

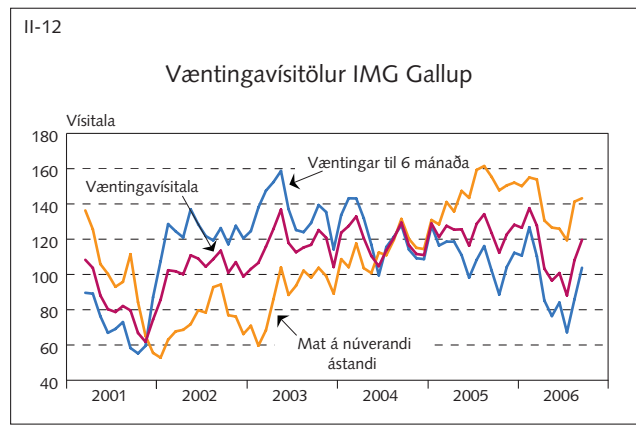
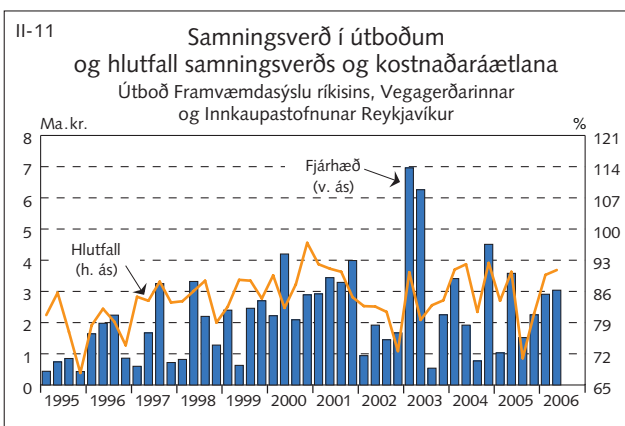
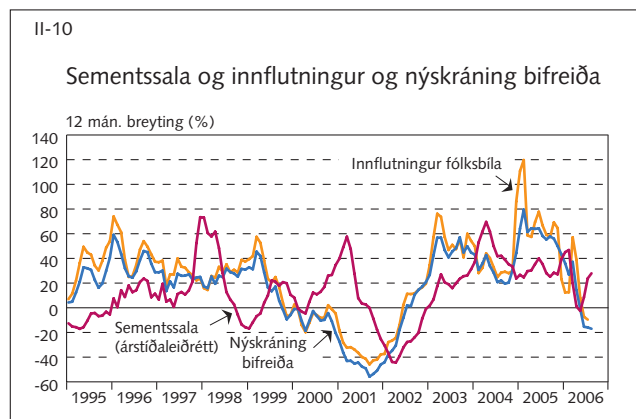
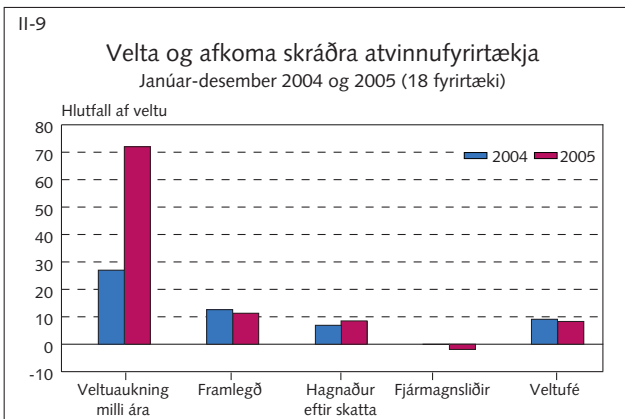




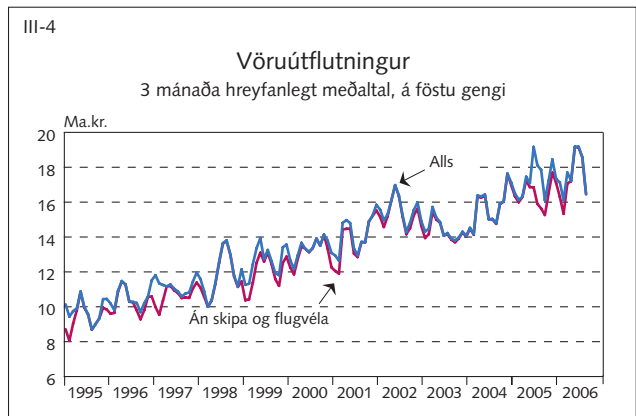
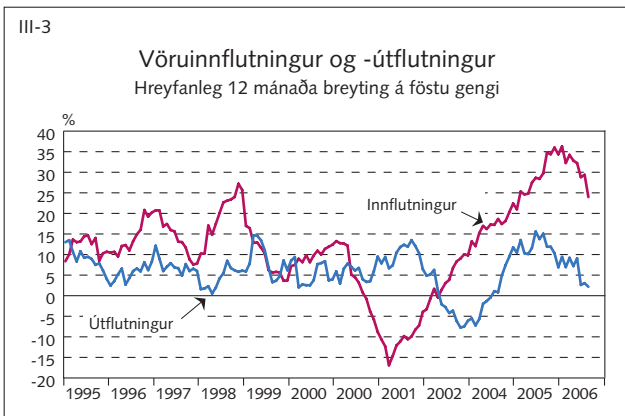
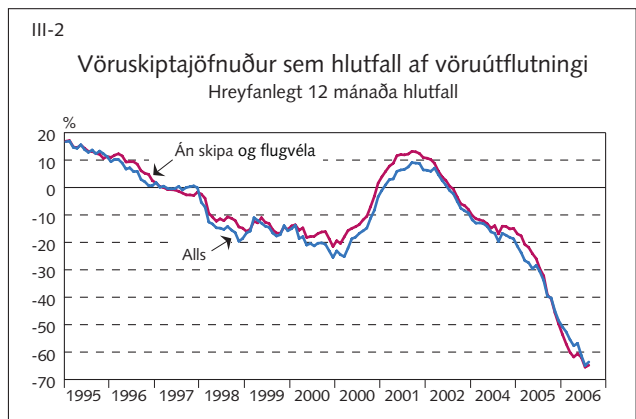
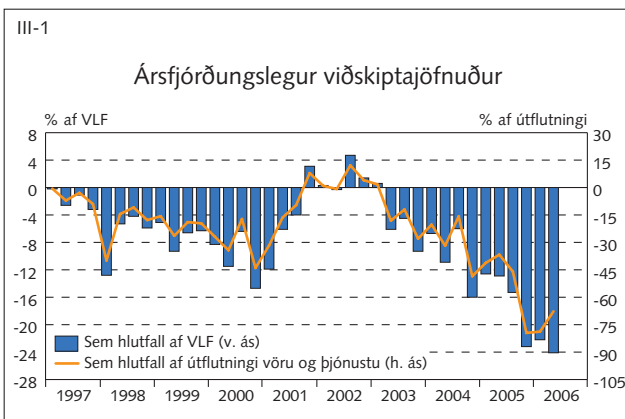
## II Framleiðsla og eftirspurn



## II Framleiðsla og eftirspurn

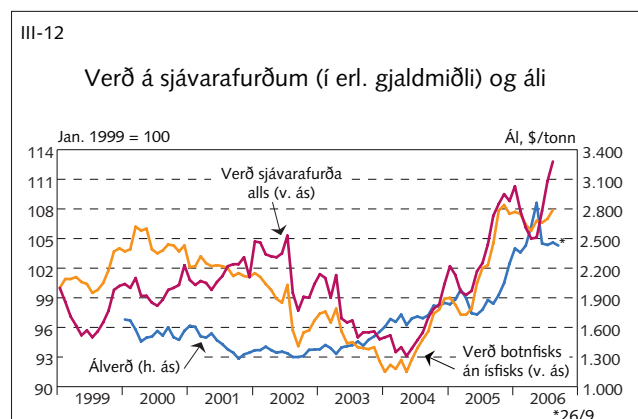
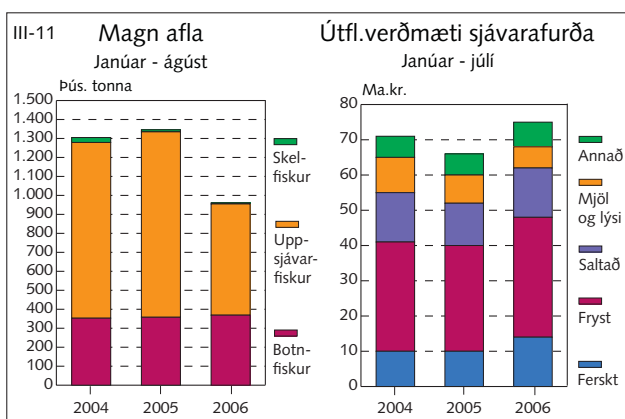
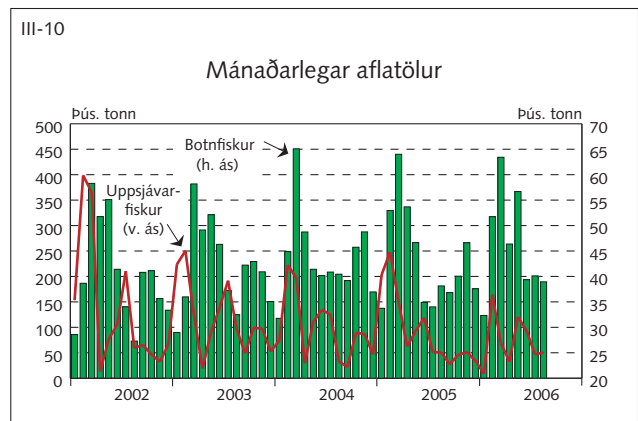
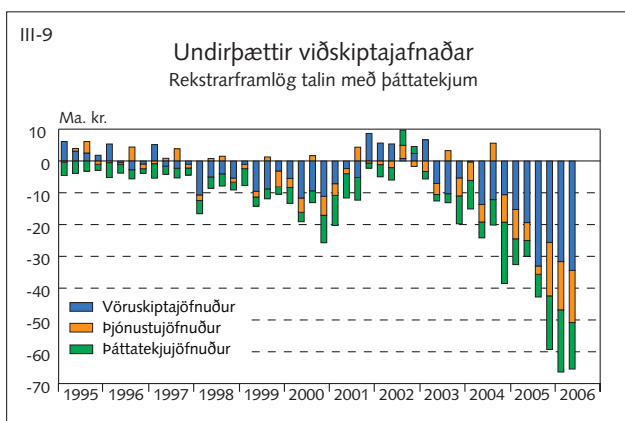
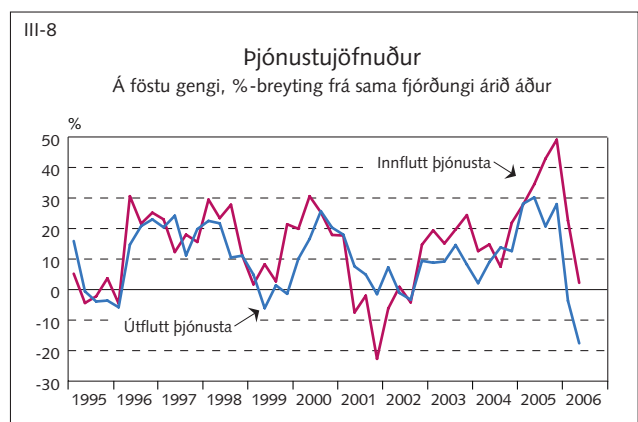
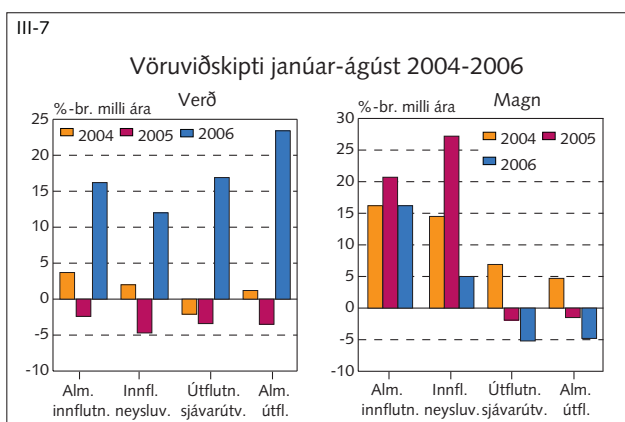
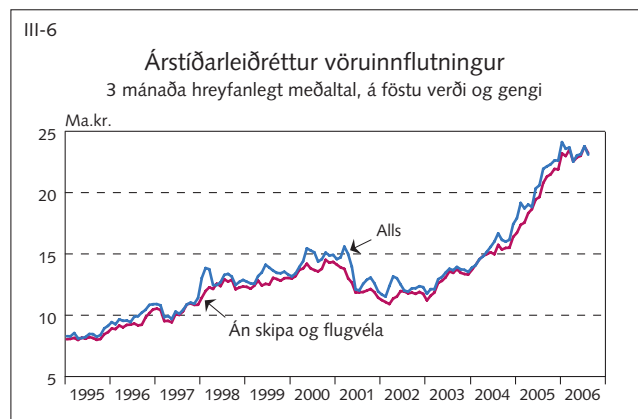
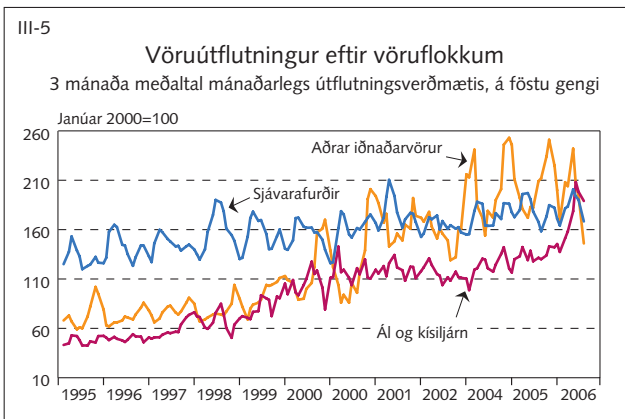


## III Utanríkisviðskipti og ytri skilyrði

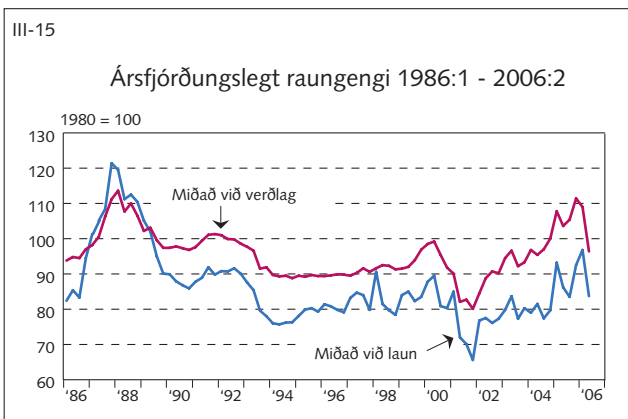
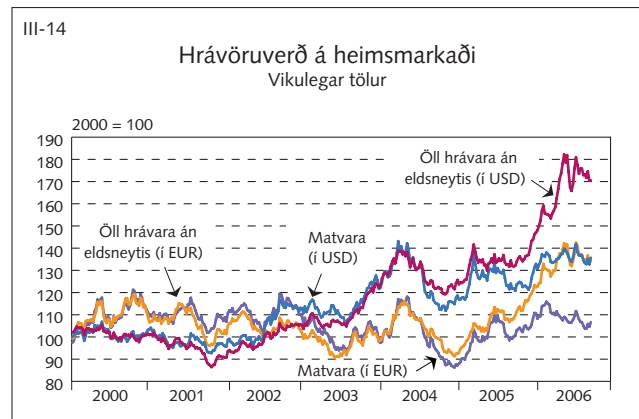
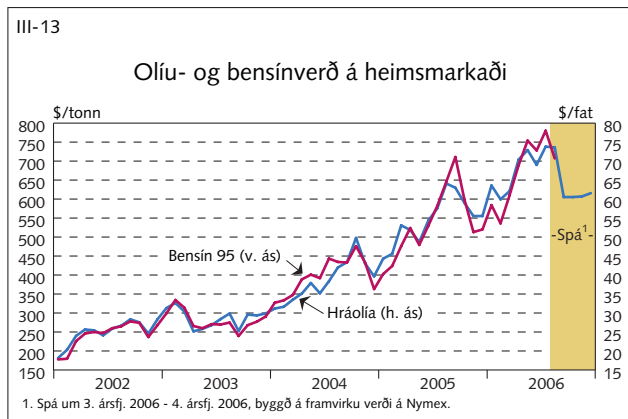




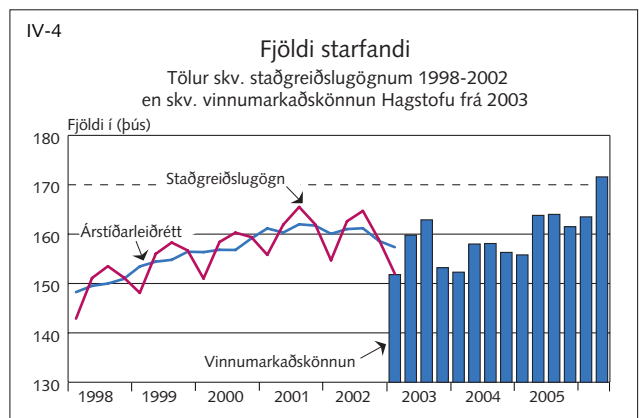
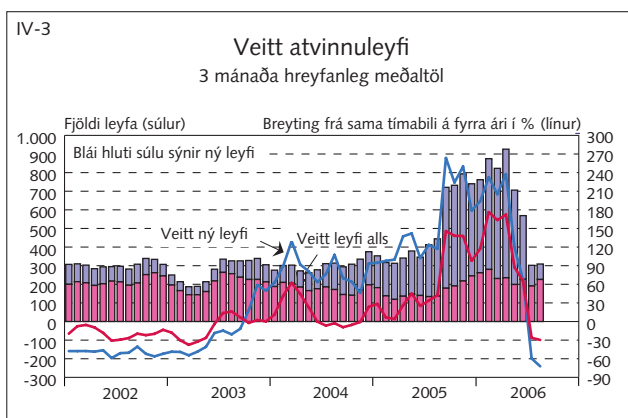
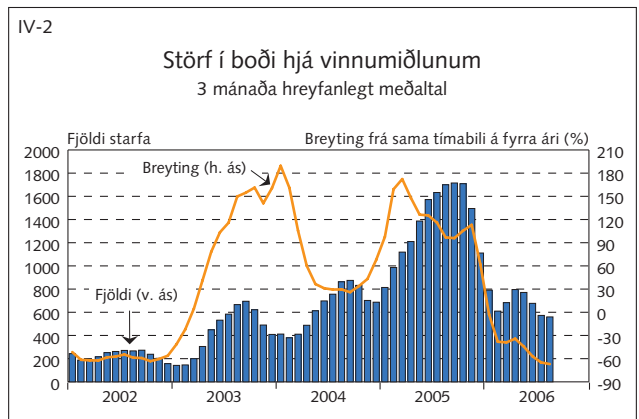
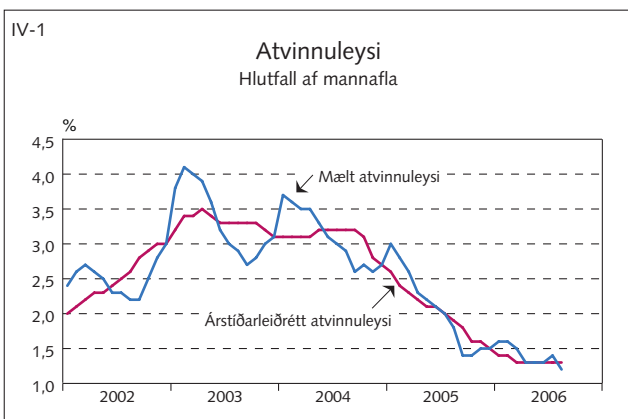
### III Utanríkisviðskipti og ytri skilyrði



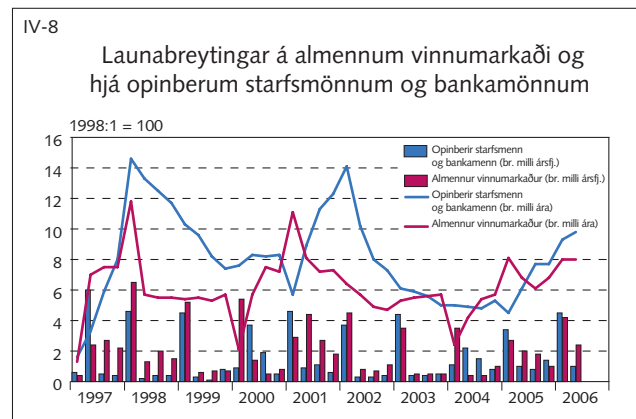
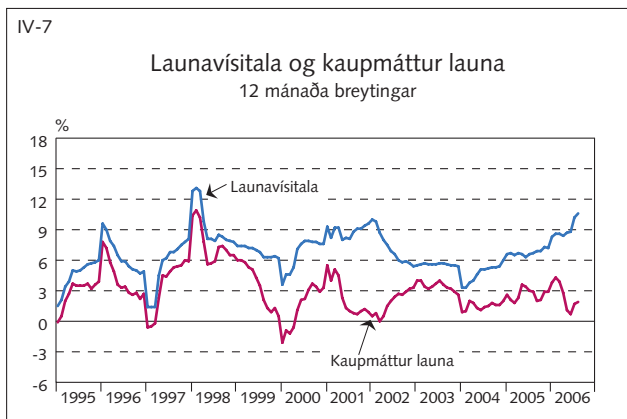
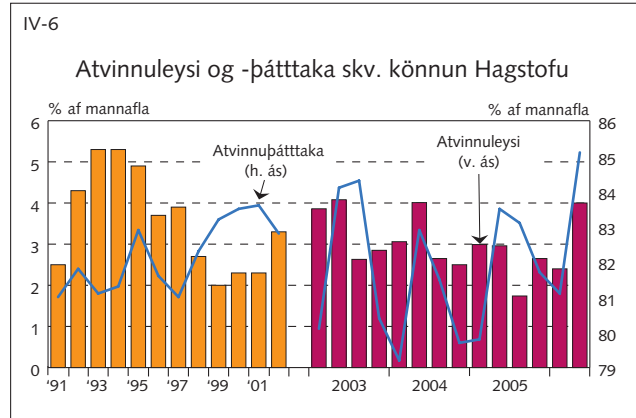
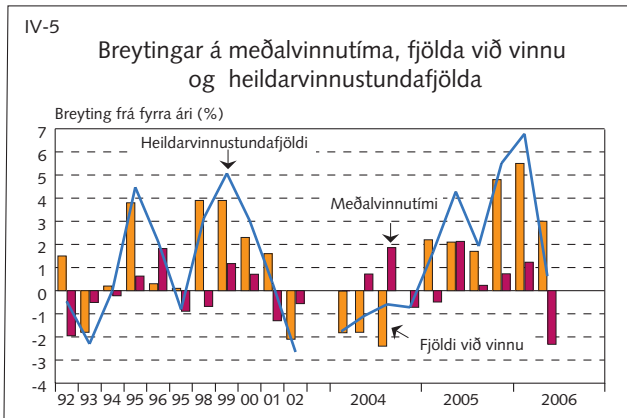
### III Utanríkisviðskipti og ytri skilyrði



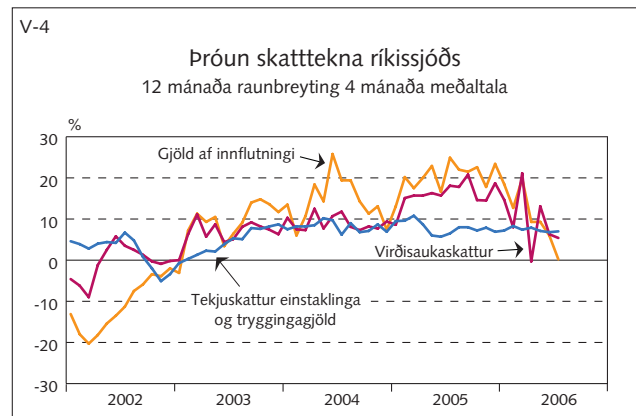
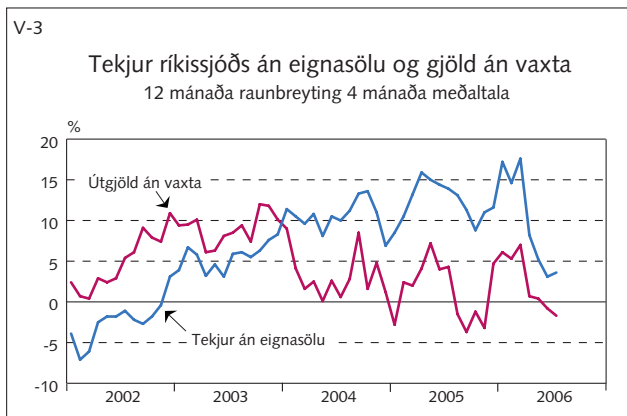
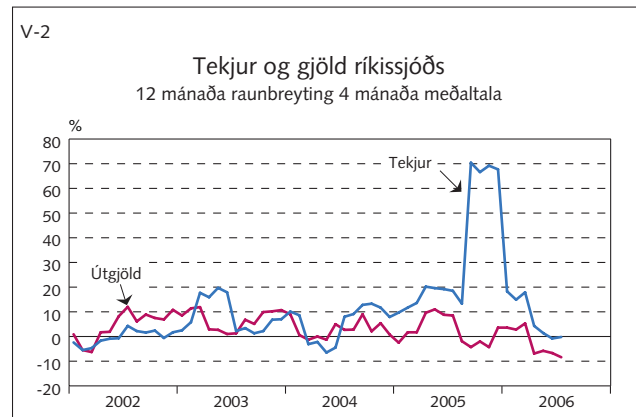
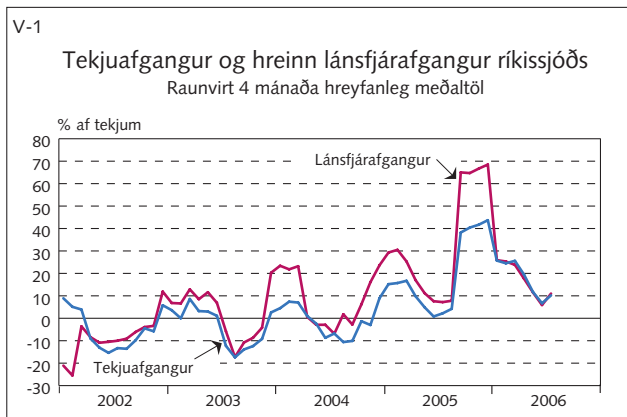
### IV Vinnumarkaður og tekjur



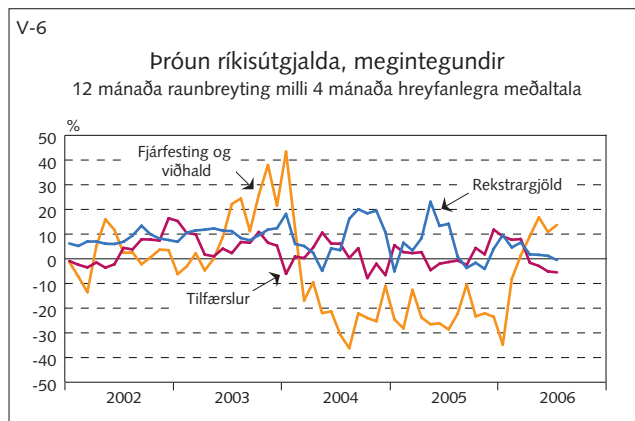
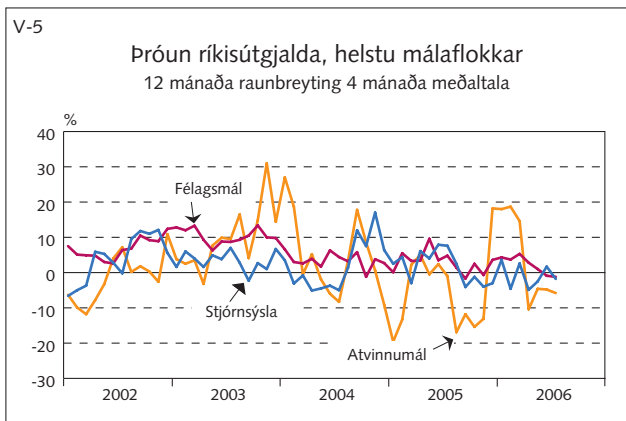
## IV Vinnumarkaður og tekjur



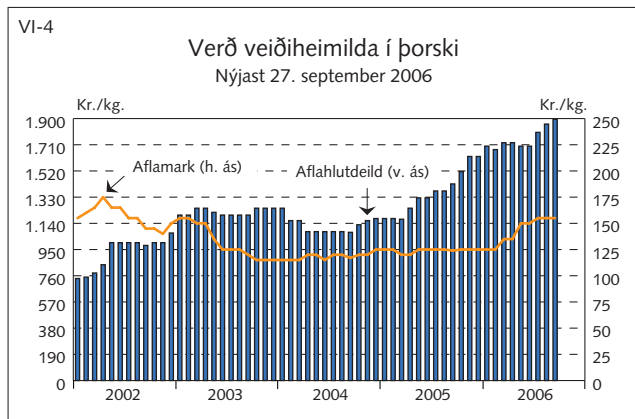
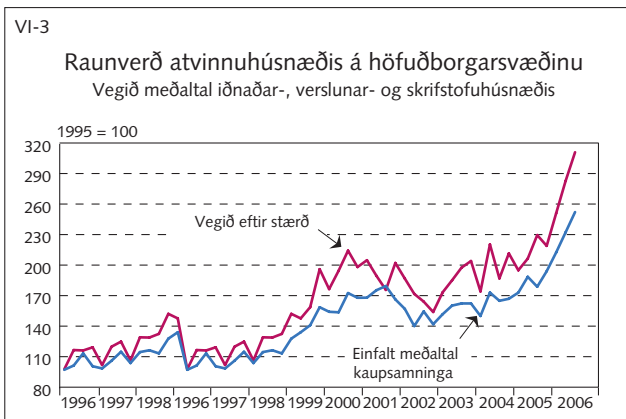
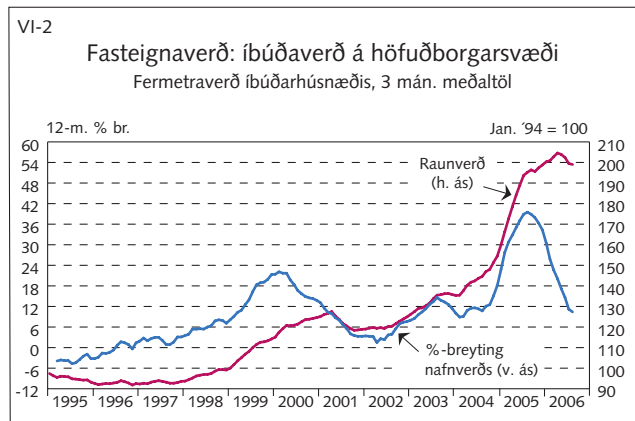
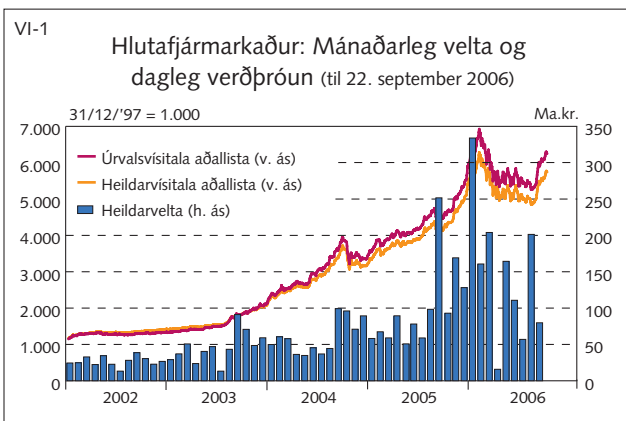
## V Opinber fjármál



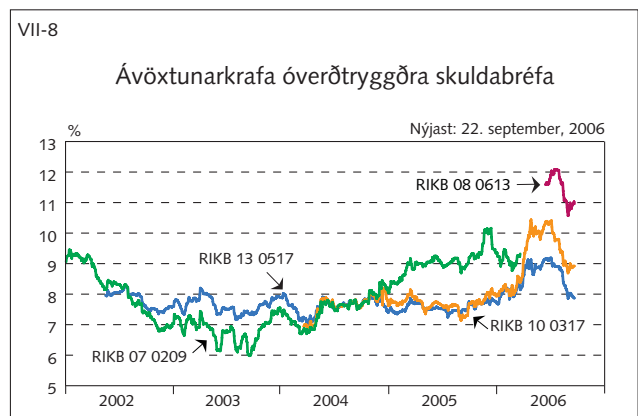
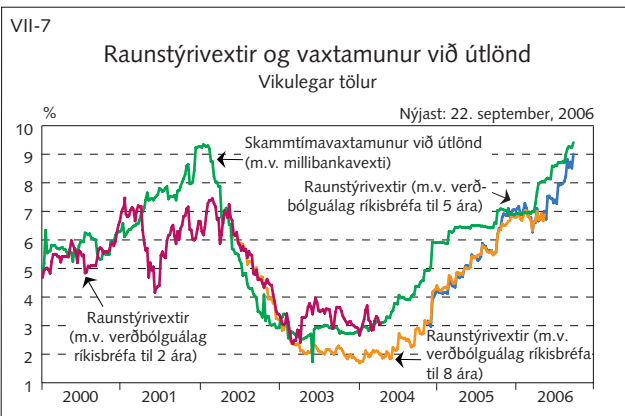
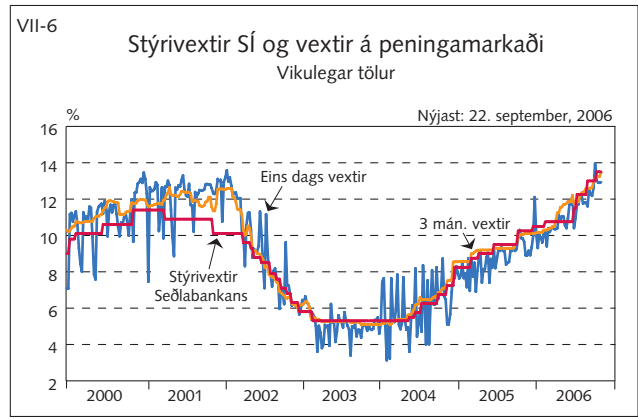
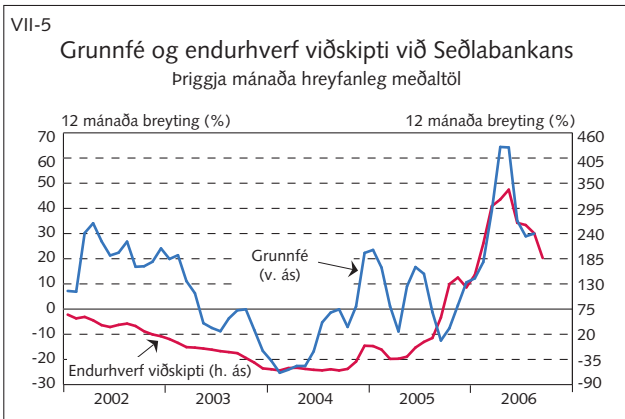
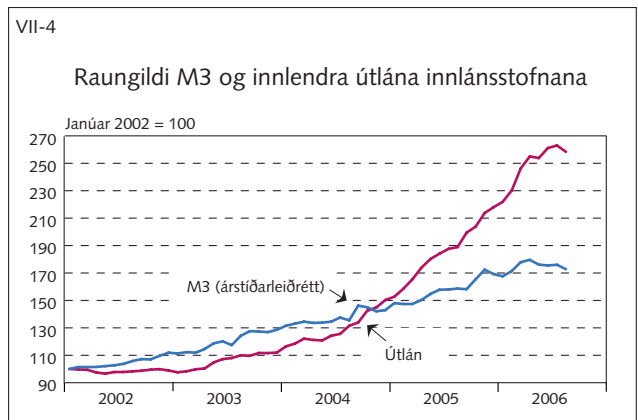
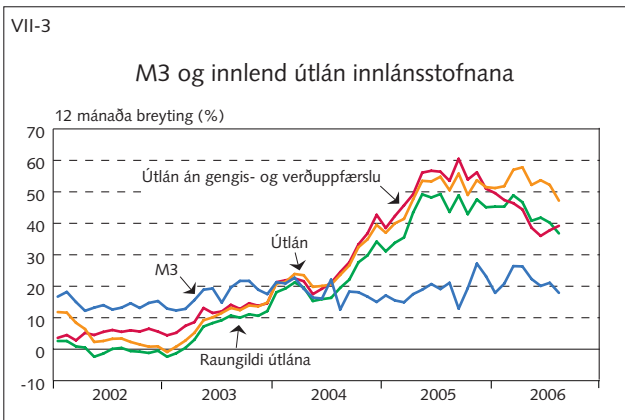
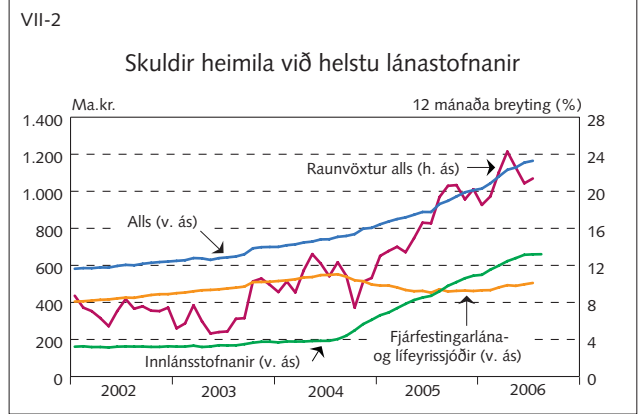
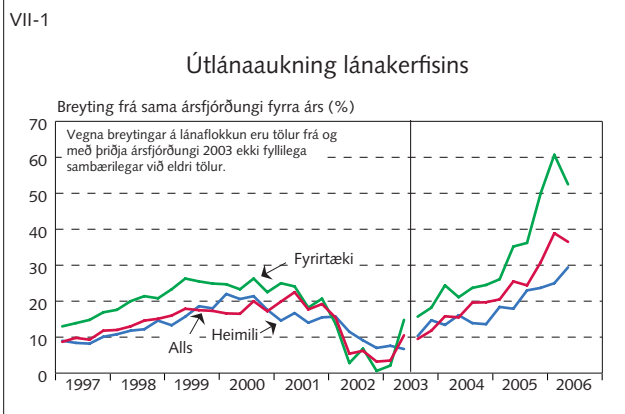
## V Opinber fjármál



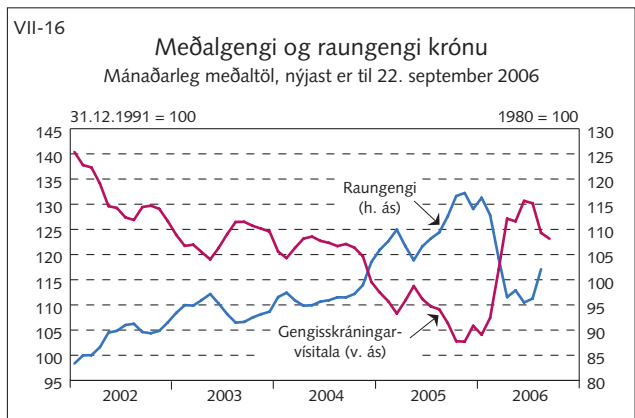
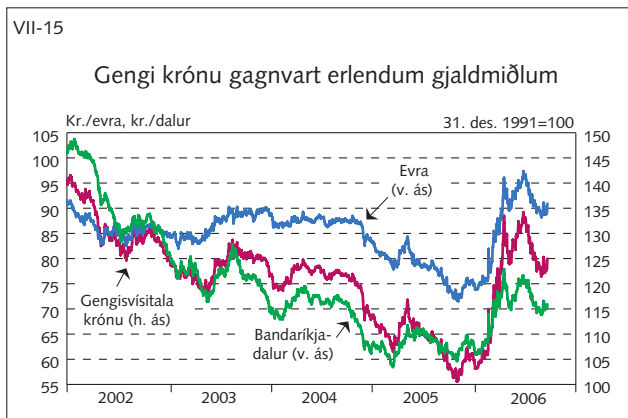
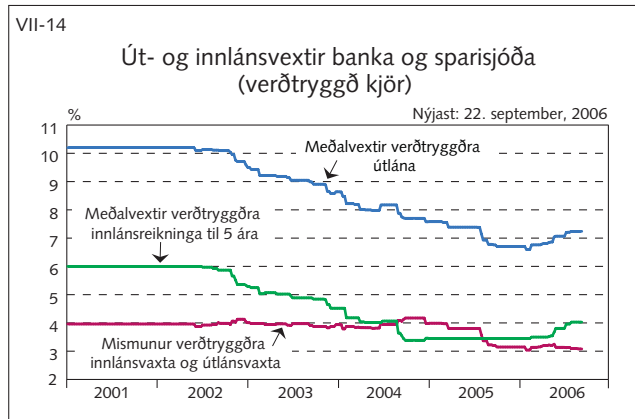
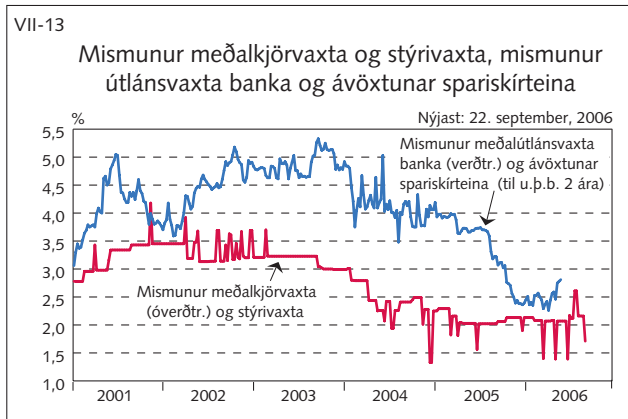
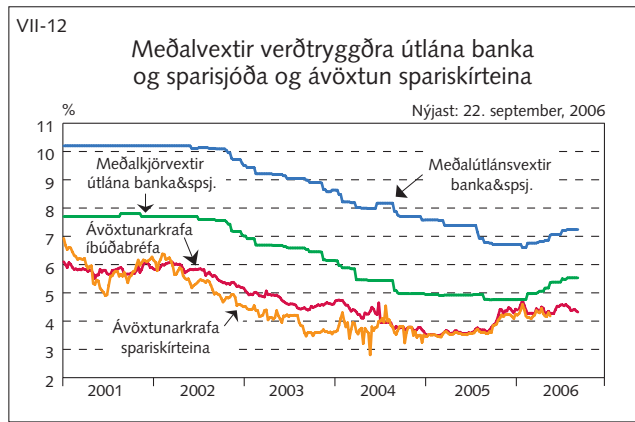
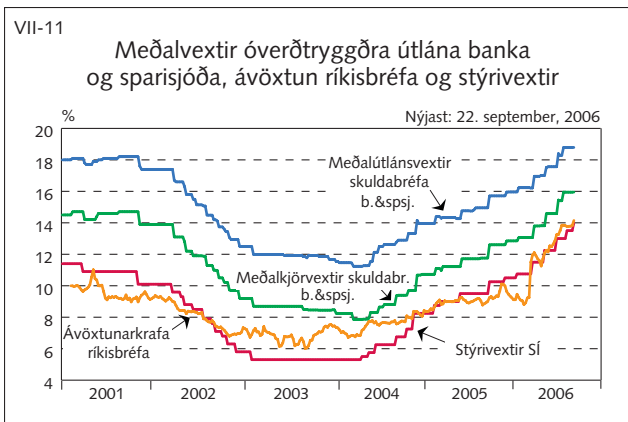
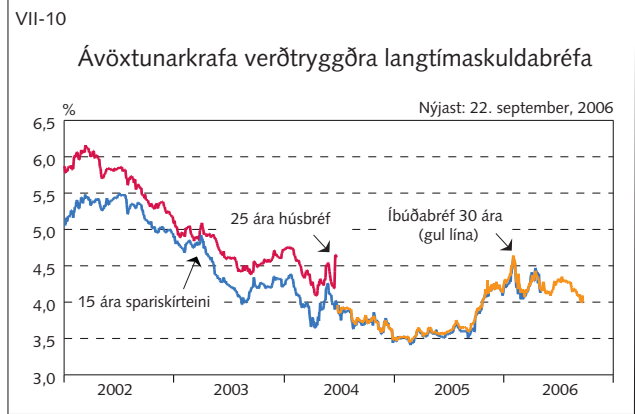
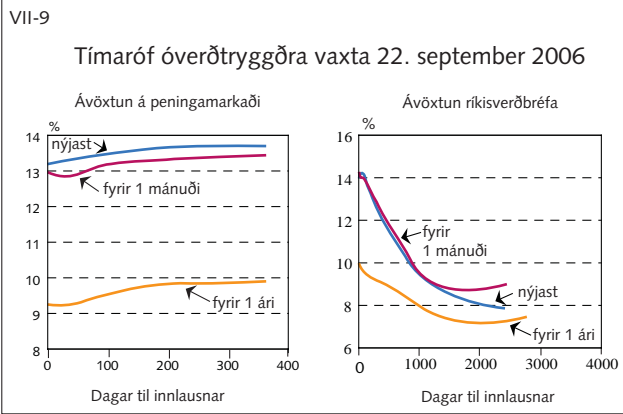
## VI Eignamarkaðir



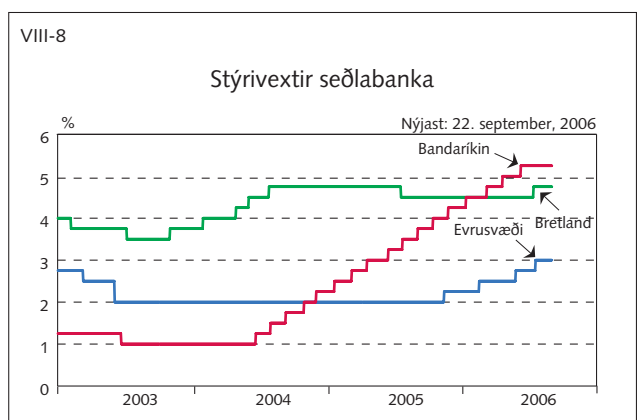
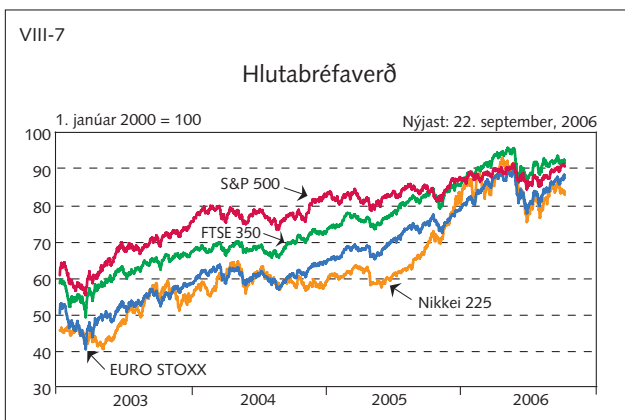
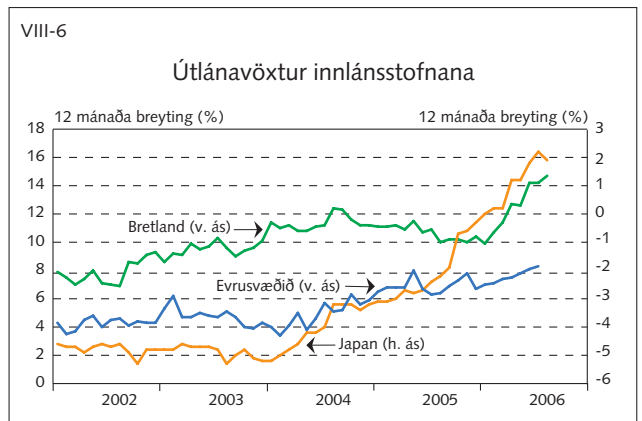
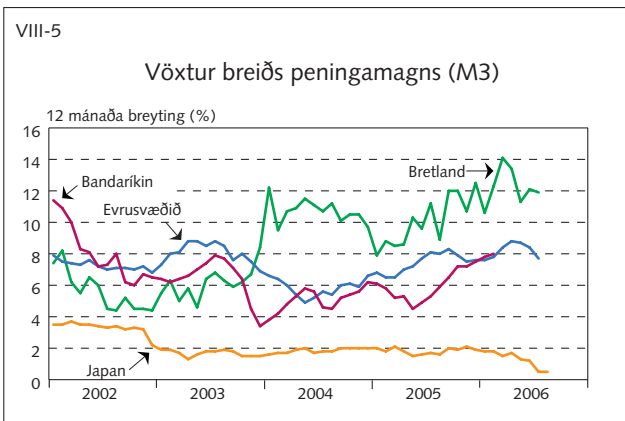
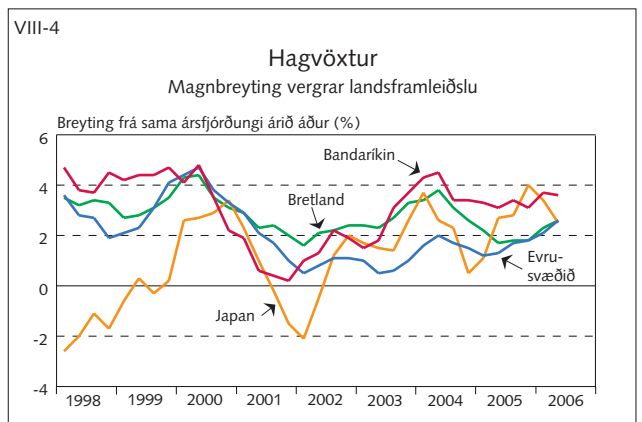
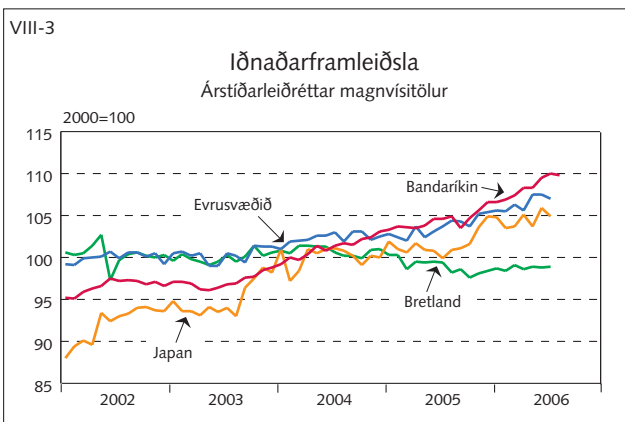
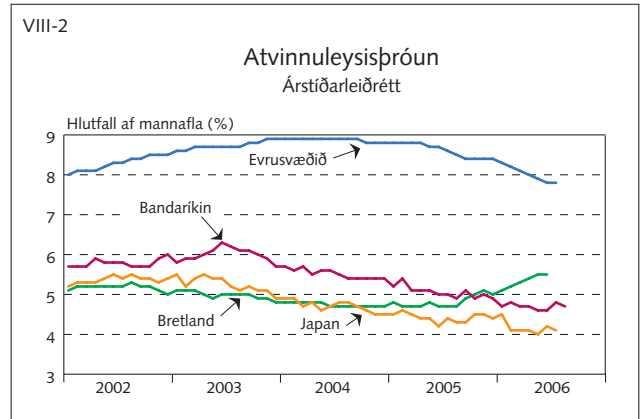
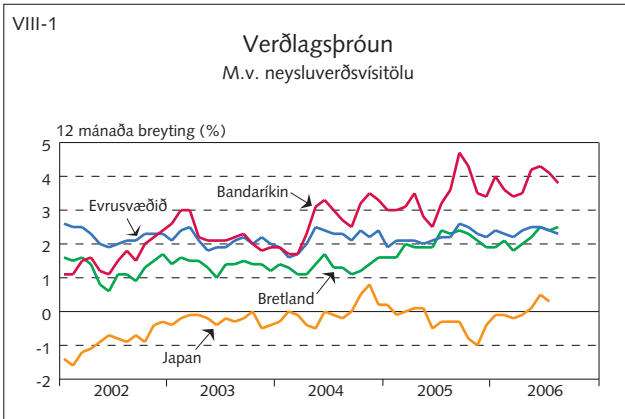
## VII Fjármálamarkaðir



# VII Fjármálamarkaðir

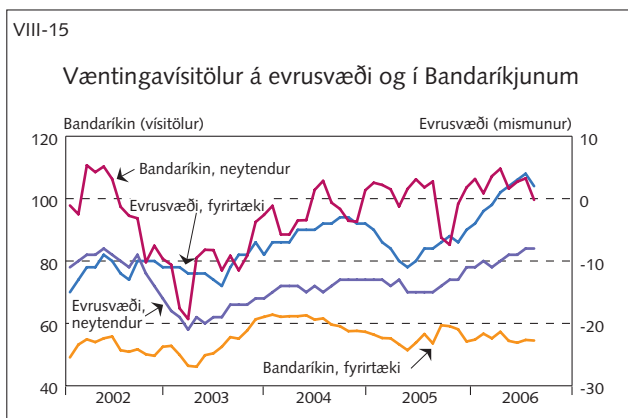
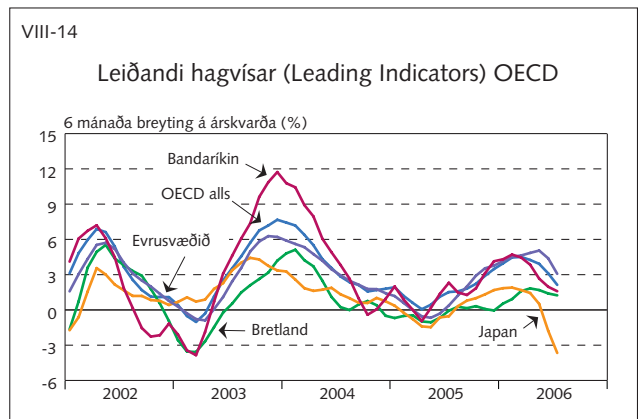
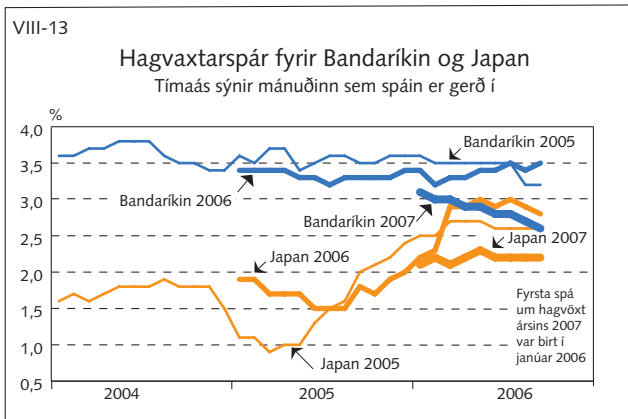
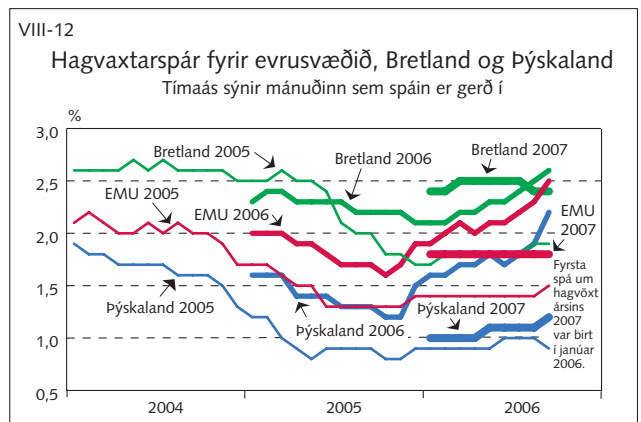
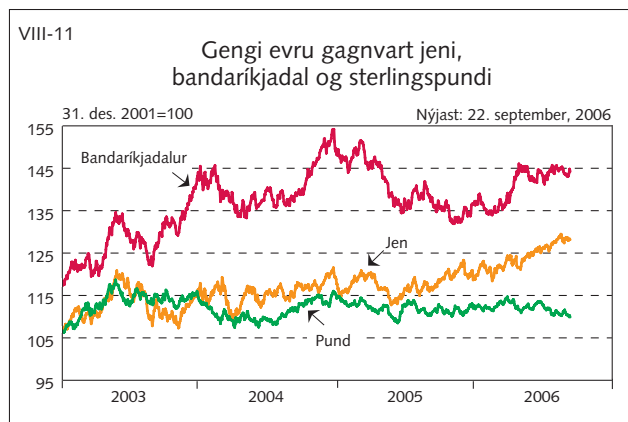
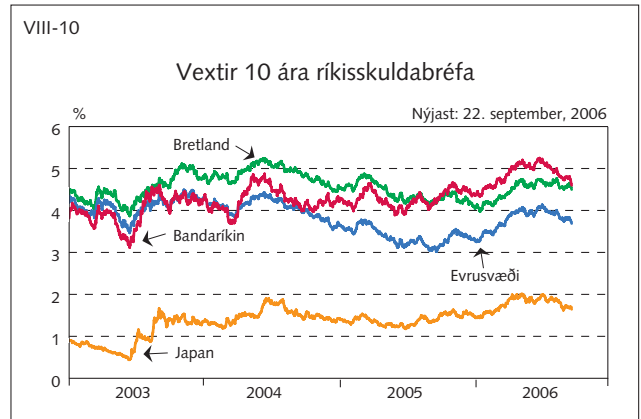
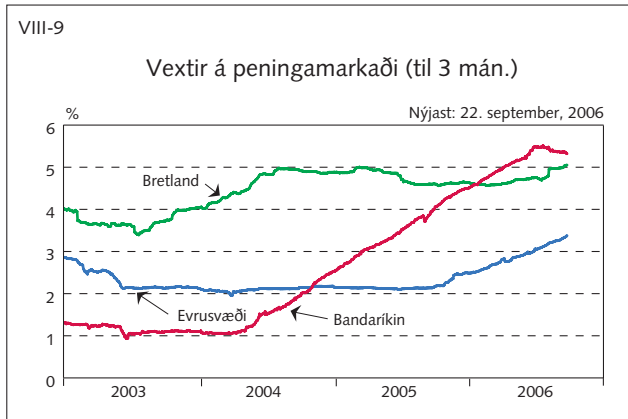


# VIII Alþjóðleg efnahagsmál





## VIII Alþjóðleg efnahagsmál



# Skýringar við myndir í Hagvísum Seðlabanka Íslands

## I-1. Verðbólga (VNV og kjarnavísitölur)

Heimild: Hagstofa Íslands. Sýndar eru 12 mánaða %-breytingar vísitölu neysluverðs (VNV) og kjarnavísitalna 1 og 2. Kjarnavísitölurnar eru byggðar á sama grunni og VNV en hin fyrri undanskilur verð bívöru, grænmetis, ávaxta og bensíns og hin síðari til viðbótar verð opinberrar þjónustu. Einnig er sýnt verðbólguþáttumarkmið Seðlabanka Íslands sem tekið var upp í mars 2001.

## I-2. Verðlagsþróun: vörur

Heimild: Hagstofa Íslands. Sýndar eru 12 mánaða %-breytingar vísitölu neysluverðs og tveggja undirliða hennar; innlendra vara án búvara og grænmetis og innfluttra vara án áfengis og tóbaks.

## I-3. Verðlagsþróun: húsnæði og þjónusta

Heimild: Hagstofa Íslands. Sýndar eru 12 mánaða %-breytingar vísitölu neysluverðs og þriggja undirliða hennar; húsnæðis, opinberrar þjónustu og annarrar þjónustu.

## I-4. Verðlagsþróun: matvara, dagvara og bensín

Heimildir: Hagstofa Íslands, Seðlabanki Íslands. Sýndar eru 12 mánaða %-breytingar í verðvísitölum þriggja undirflokka vísitölu neysluverðs; matvöru, dagvöru og bensíns.

## I-5. Verð innfluttrar vöru í vísitölu neysluverðs og vöruskiptavegin innflutningsgengisvísitala

Heimildir: Hagstofa Íslands, Seðlabanki Íslands. Verð á innfluttum vörum án áfengis og tóbaksverðs í vísitölu neysluverðs. Vísitala með meðaltal tímabilsins sem myndin sýnir sem grunnildi. Vöruskiptavegin innflutningsgengisvísitala, meðaltal mánaðar, mars 1997 = 100.

## I-6. Undirliðir verðbólgu

Heimild: Hagstofa Íslands. Sýndar eru áhrif breytinga í nokkrum helstu undirflokkum vísitölu neysluverðs á sl. 1, 3, 6 og 12 mánuðum. Flokkarnir eru fimm: innlendar vörur án búvöru og grænmetis, innfluttar vörur án áfengis og tóbaks, húsnæði, opinber þjónusta og þjónusta á almennum markaði.

## I-7. Verðbólga á Íslandi og í viðskiptalöndunum

Heimildir: Eurostat, Hagstofa Íslands. Verðbólga á Íslandi og á EES-svæðinu miðað við 12 mánaða breytingu samræmdrar vísitölu neysluverðs (HICP). Verðbólga í viðskiptalöndunum er miðuð við 12 mánaða breytingu vísitölu neysluverðs í Bandaríkjunum, Japan og Sviss en 12 mánaða breytingu í samræmdrar vísitölu neysluverðs í öðrum viðskiptalöndum.

## I-8. Verðbólguvæntingar

Heimild: Seðlabanki Íslands. Mælikvarðar á verðbólguvæntingar eru annars vegar verðbólguvæntingar almennings og fyrir-tækja og hins vegar verðbólguálag ríkisskuldabréfa. Væntingar eru skv. könnunum sem IMG Gallup gerir fyrir Seðlabankann. Á árunum 2000-2002 sá IBM (áður PriceWaterHouseCoopers) um kannanirnar á verðbólguvæntingum almennings. Spurt er hver verðbólgan muni verða næstu tólf mánuði. Verðbólguálag ríkisskuldabréfa til 8 ára er reiknað út frá ávöxtunarkröfu ríkisbréfa (RIKB 13 0517) og spariskírteina (RIKS 15 1001). Tölur eru í mánaðarlok.

## II-1. Ársfjórðungslegur hagvöxtur og þjóðarútgjöld

Heimild: Hagstofa Íslands. Magnbreyting vergrar landsframleiðslu og þjóðarútgjalda frá sama fjórðungi á fyrra ári. Í september 2005 var tekin upp árleg keðjutenging við útreikning magnbreytinga og tölur aftur til ársins 1997 endurreiknaðar á þann hátt.

## II-2. Ársfjórðungsleg einkaneysla og fjárfesting

Heimild: Hagstofa Íslands. Magnbreyting einkaneyslu, samneyslu og fjármunamyndunar frá sama fjórðungi á fyrra ári. Í september 2005 var tekin upp árleg keðjutenging við útreikning magnbreytinga og tölur aftur til ársins 1997 endurreiknaðar á þann hátt.

## II-3. Framlag til hagvaxtar

Heimild: Hagstofa Íslands. Magnbreyting vergrar landsframleiðslu frá sama fjórðungi á fyrra ári og hlutdeild undirþátta í hagvexti. Í september 2005 var tekin upp árleg keðjutenging við útreikning magnbreytinga og tölur aftur til ársins 1997 endurreiknaðar á þann hátt.

## II-4. Ársfjórðungsleg utanríkisviðskipti

Heimild: Hagstofa Íslands. Magnbreyting útflutnings og innflutnings frá sama fjórðungi á fyrra ári. Í september 2005 var tekin upp árleg keðjutenging við útreikning magnbreytinga og tölur aftur til ársins 1997 endurreiknaðar á þann hátt.

## II-5. Velta samkvæmt virðisaukaskattskýrslum

Heimildir: Hagstofa Íslands, Seðlabanki Íslands. Sýndar eru tölur um heildarveltu og veltu innanlandsgreina. Tölur eru raunvirtar með vísitölu neysluverðs, vísitölu neysluverðs án húsnæðis eða vísitölu neysluverðs án bensíns og húsnæðis, eftir því sem við á, og árstíðarleiðréttar.

#### *II-6. Velta samkvæmt virðisaukaskattskýrslum: nokkrir undirflokkar*

Heimildir: Hagstofa Íslands, Seðlabanki Íslands. Sýndar eru tölur um þrjá undirflokka; byggingarstarfsemi, smásöluverslun og þjónustugreinar. Tölur eru raunvirtar með vísitölu neysluverðs, vísitölu neysluverðs án húsnæðis eða vísitölu neysluverðs án bensíns og húsnæðis, eftir því sem við á, en ekki árstíðarleiddréttar.

#### *Mynd II-7. Dagvöruvelta*

Heimild: Samtök verslunar og þjónustu (SVP)/Rannsóknarsetur verslunar (RSV). Velta dagvöru í smásölu samkvæmt smásöluvísitölu RSV. Raunvirt með verðvísitölu dagvöru frá Hagstofu. Nóvember 2001=100. Vísitalan er reiknuð af RSV skv. upplýsingum sem berast beint frá fyrirtækjum og er miðað við að a.m.k. 80% fyrirtækja í greininni skili upplýsingum.

#### *II-8. Greiðslukortavelta*

Heimild: Seðlabanki Íslands. Velta greiðslukorta (samanlögð velta debetkorta og kreditkorta) innanlands og í heild (innanlands og erlendis). Staðvirt er með vísitölu neysluverðs (velta innanlands) og meðalgengisvísitölu (velta erlendis). Sýnd er breyting veltu frá fyrra ári í %, annars vegar í einum mánuði og hins vegar á tímabilinu frá ársbyrjun til loka hvers mánaðar.

#### *II-9. Velta og afkoma skráðra atvinnufyrirtækja*

Heimild: Seðlabanki Íslands. Sýnd er raunveltuaukning og eftirfarandi hlutföll af veltu: hagnaður fyrir afskriftir og fjármagnsliði (framlegð), hagnaður eftir skatta, fjármagnsliðir og veltufé. Úrtak er parað við fyrra ár og notaðar fyrirleggjandi upplýsingar hverju sinni.

#### *II-10. Sementssala og innflutningur og nýskráning bifreiða*

Heimildir: Aalborg Portland Ísland hf., BM Vallá, Bilgreinasambandið, Hagstofa Íslands og Sementsverksmiðjan hf. Samanlögð sementssala þriggja seljenda. Sementssala í hverjum mánuði er árstíðarleiddrétt. Tölur um innflutning bifreiða eru frá Hagstofu og ná yfir fólksbíla eingöngu. Tölur um nýskráningu bifreiða eru frá Bilgreinasambandinu og ná yfir bæði nýjar og notaðar bifreiðir í öllum flokkum (fólks-, hópferða-, vöru- og sendibifreiðir). Í öllum tilvikum er reiknað er þriggja mánaða hreyfanlegt meðaltal og sýnd 12 mánaða breyting þess.

#### *II-11. Samningsverð í útboðum og hlutfall samningsverðs og kostnaðaráætlana*

Heimildir: Framkvæmdasýsla ríkisins, Innkaupastofnun Reykjavíkur og Vegagerðin. Miðað er við ársfjórðungslegt, vegið meðaltal samninga. Sýnd er fjárhæð samninga og hlutfall samningsverðs og kostnaðaráætlana.

#### *II-12. Væntingavísitölur IMG Gallup*

Heimild: IMG Gallup. Væntingavísitala IMG Gallup ásamt vísitölum um mat á núverandi ástandi og væntingar til 6 mánaða.

#### *III-1. Ársfjórðungslegur viðskiptajöfnuður*

Heimildir: Hagstofa Íslands, Seðlabanki Íslands. Viðskiptajöfnuður sýndur sem hlutfall af (i) vergri landsframleiðslu og (ii) útflutningi vöru og þjónustu í sama ársfjórðungi.

#### *III-2. Vöruskiptajöfnuður sem hlutfall af vöruútflutningi*

Heimild: Hagstofa Íslands. Hreyfanlegt 12 mánaða hlutfall.

#### *III-3. Vöruinnflutningur og vöruútflutningur*

Heimild: Hagstofa Íslands. Innflutningur eða útflutningur síðustu 12 mánaða sem hlutfall af 12 mánuðum þar á undan.

#### *III-4. Vöruútflutningur*

Heimildir: Hagstofa Íslands, Seðlabanki Íslands. Verðmæti vöruútflutnings, reiknað á föstu gengi m.v. útflutningsvegna meðalgengisvísitölu. Sýnt er 3 mánaða hreyfanlegt meðaltal, fyrir heildarvöruútflutning og vöruútflutning að undanskildum skipum og flugvélum.

#### *III-5. Vöruútflutningur eftir vöruflokkum*

Heimildir: Hagstofa Íslands, Seðlabanki Íslands. Sýnt er útflutningsverðmæti þriggja flokka útflutningsvara (sjávarafurðir, ál og kísiljárn og iðnaðarvörur), reiknað á föstu gengi. Þriggja mánaða hreyfanlegt meðaltal sýnt sem vísitala, janúar 2000=100.

#### *III-6. Árstíðarleiddréttur vöruinnflutningur*

Heimildir: Hagstofa Íslands, Seðlabanki Íslands. Hreyfanlegt 3 mánaða meðaltal vöruinnflutnings er árstíðarleiddrétt. Sett á fast verð og gengi með vísitölu erlends verðlags og meðalgengisvísitölu m.v. innflutning. Vísitala erlends verðlags er fengin með því að veга saman með gengisvog vísitölur verðlags í helstu viðskiptalöndum.

#### *III-7. Verð- og magnþróun í vöruviðskiptum*

Heimild: Hagstofa Íslands. Verð og magnþróun innflutnings og útflutnings. Almennur innflutningur jafngildir heildarvöruinnflutningi að frátöldum skipum flugvélum og ýmsum vörum (afgangslíður). Almennur útflutningur jafngildir heildarvöruútflutningi að frádregnum skipum, flugvélum og ýmsum vörum (afgangslíður).

### III-8. Þjónustujöfnuður

Heimild: Seðlabanki Íslands. Sýnd er breyting verðmætis útfluttrar og innfluttrar þjónustu frá sama fjórðungi fyrra árs, reiknað á föstu gengi.

### III-9. Undirþættir viðskiptajafnaðar

Heimild: Seðlabanki Íslands. Viðskiptajöfnuður í hverjum ársfjórðungi í ma.kr., skipt eftir helstu undirþáttum (vöruskiptajöfnuður, þjónustujöfnuður og þáttatekjujöfnuður.) Rekstrarframlög eru talin með þáttatekjum.

### III-10. Mánaðarlegar aflatölur

Heimild: Fiskistofa. Mánaðarlegt aflamagn (í tonnum) botnfisks og uppsjávarfisks.

### III-11. Afli og útflutningsverðmæti sjávarafurða

Heimildir: Fiskistofa og Hagstofa Íslands. Afli íslenskra skipa á heimamiðum og fjarimiðum. Sýnt er aflamagn eftir helstu flokkum, uppsafnað frá ársbyrjun til loka næstliðins mánaðar. Verðmæti útfluttra sjávarafurða eftir helstu flokkum eru f.o.b.-tölur á nafnvirði, uppsafnaðar frá áramótum, en ná oftast mánuði styttra fram en tölur um aflamagn.

### III-12. Verð á sjávarafurðum og áli

Heimildir: Hagstofa Íslands og London Metal Exchange (LME). Verð sjávarafurða mælt í íslenskum krónum skv. mánaðarlegum verðvísitölum Hagstofu Íslands það er umreiknað yfir í erlendan gjaldmiðil með því að deila með vöruskiptavog m.v. útflutning. Verð áls frá LME í Bandaríkjadöllum. Sýnd eru mánaðarleg meðaltöl og auk þess nýjasta álverð. Ekki er árstíðarleiðrétt.

### III-13. Olíu- og bensínverð

Heimild: Bloomberg. Hráolía, bensín og IPE, framvirkt verð. Sýnd eru mánaðarleg meðaltöl, seinustu dagverð og framvirkt verð næstu fjögurra ársfjórðunga í Bandaríkjadöllum.

### III-14. Hrávöruverð á heimsmarkaði

Heimild: EcoWin/Economist. Vikulegar tölur. Sýndar eru tvær vísitölur; hrávöruverð í heild án eldsneytis og verð matvæla, bæði í Bandaríkjadöllum og evrum.

### III-15. Ársfjórðungslegt raungengi

Heimild: Seðlabanki Íslands. Ársfjórðungslegar tölur. Raungengi miðað við hlutfallslegt neysluverð annars vegar og hlutfallsleg laun hins vegar.

### IV-1. Atvinnuleysi

Heimildir: Vinnuálastofnun, Seðlabanki Íslands. Mánaðarlegar tölur. Skráð atvinnuleysi sem hlutfall af mannafla, mælt og árstíðarleiðrétt. Skráð atvinnuleysi er meðalfjöldi einstaklinga sem skráðir eru á atvinnumiðlunum á öllu landinu, sem hlutfall af áætluðum mannafla á vinnumarkaði í hverjum mánuði.

### IV-2. Störf í boði hjá vinnumiðlunum

Heimild: Vinnuálastofnun. Framboð á lausum störfum hjá vinnumiðlunum í lok hvers mánaðar. Þriggja mánaða hreyfanleg meðaltöl.

### IV-3. Veitt atvinnuleyfi

Heimild: Vinnuálastofnun. Heildarfjöldi útgefinna atvinnuleyfa er sýndur og einnig fjöldi nýrra leyfa (og leyfa vegna nýs vinnustaðar). Þriggja mánaða hreyfanleg meðaltöl.

### IV-4. Fjöldi starfandi

Heimildir: Hagstofa Íslands, Seðlabanki Íslands. Frá 2003 er byggt á upplýsingum úr ársfjórðungslegri vinnumarkaðsrannsókn Hagstofu. Fram til ársins 2003 var byggt á upplýsingum úr staðgreiðslugögnum. Niðurstöður frá og með janúar 2003 eru því ekki fyllilega sambærilegar við fyrri niðurstöður.

### IV-5. Breytingar á meðalvinnutíma, fjölda við vinnu og heildarvinnustundafjölda

Heimild: Hagstofa Íslands. Byggt er á upplýsingum úr vinnumarkaðsrannsókn Hagstofu. Fram til ársins 2003 náði vinnumarkaðsrannsóknin einungis til sinnar hvorrar vikunnar í apríl og nóvember en frá og með janúar 2003 er rannsóknin samfelld, hverju ársfjórðungsúrtaki skipt jafnt á 13 vikur og niðurstöður birtar ársfjórðungslega. Niðurstöður frá og með janúar 2003 eru því ekki fyllilega sambærilegar við fyrri niðurstöður. Heildarvinnutími er margfeldi fjölda þeirra sem voru við vinnu í viðmiðunarkvíku og meðalvinnutíma þeirra.

### IV-6. Atvinnuleysi og atvinnuþátttaka skv. könnun Hagstofu

Heimild: Hagstofa Íslands. Byggt er á upplýsingum úr vinnumarkaðsrannsókn Hagstofu. Fram til ársins 2003 náði vinnumarkaðsrannsóknin einungis til sinnar hvorrar vikunnar í apríl og nóvember en frá og með janúar 2003 er rannsóknin samfelld, hverju ársfjórðungsúrtaki skipt jafnt á 13 vikur og niðurstöður birtar ársfjórðungslega. Niðurstöður frá og með janúar 2003 eru því ekki fyllilega sambærilegar við fyrri niðurstöður.

#### *IV-7. Launavísitala og kaupmáttur launa*

Heimild: Hagstofa Íslands. 12 mánaða breyting launavísitölunnar, tímabil miðast við útreikningstíma. Kaupmáttur sem launavísitala staðvirt með vísitölu neysluverðs.

#### *IV-8. Laun á almennum markaði og hjá opinberum starfsmönnum og bankamönnum*

Heimildir: Hagstofa Íslands, Seðlabanki Íslands. Ársfjórðungslegar tölur. Laun á almennum markaði og laun hjá opinberum starfsmönnum og bankamönnum eru undirliðir launavísitölunnar. Tímabil miðast við útreikningstíma vísitölunnar.

#### *V-1. Tekjuafgangur og hreinn lánsfjárafgangur ríkissjóðs*

Heimild: Mánaðaryfirlit Fjársýslu ríkisins í úrvinnslu Seðlabanka Íslands. Tekjuafgangur síðustu fjögurra mánaða sem hlutfall af tekjum sömu mánaða, hvort tveggja raunvirt. Lánsfjárafgangur síðustu fjögurra mánaða sem hlutfall af tekjum sömu mánaða, hvort tveggja raunvirt. Raunvirðing miðað við vísitölu neysluverðs. Leiðrétt er aftur í tímann fyrir bókhaldsbreytingu í janúar 2004 og aðaluppgjör skatta og bóta í júlí-ágúst er látið falla á ágúst til að komast hjá innihaldslausum sveiflum. Eignasölutekjur meðtaldar

#### *V-2. Tekjur og gjöld ríkissjóðs*

Heimild: Mánaðaryfirlit Fjársýslu ríkisins í úrvinnslu Seðlabanka Íslands. Innheimtar tekjur og greidd gjöld, 12 mánaða raunbreyting milli fjögurra mánaða hreyfanlegra meðtala. Raunvirðing miðað við vísitölu neysluverðs. Leiðrétt er aftur í tímann fyrir bókhaldsbreytingu í janúar 2004 og aðaluppgjör skatta og bóta í júlí-ágúst er látið falla á ágúst til að komast hjá innihaldslausum sveiflum. Eignasölutekjur meðtaldar.

#### *V-3. Tekjur ríkissjóðs án eignasölu og gjöld án vaxta*

Heimild: Mánaðaryfirlit Fjársýslu ríkisins í úrvinnslu Seðlabanka Íslands. Tekjur ríkissjóðs án eignasölu og gjöld ríkissjóðs án vaxta. 12 mánaða raunbreyting milli fjögurra mánaða hreyfanlegra meðtala. Raunvirðing miðað við vísitölu neysluverðs. Leiðrétt er aftur í tímann fyrir bókhaldsbreytingu í janúar 2004 og aðaluppgjör skatta og bóta í júlí-ágúst er látið falla á ágúst til að komast hjá innihaldslausum sveiflum.

#### *V-4. Þróun skatttekna ríkissjóðs*

Heimild: Mánaðaryfirlit Fjársýslu ríkisins í úrvinnslu Seðlabanka Íslands. Þrjú flokkar skatttekna; tekjuskattur einstaklinga og tryggingagjöld, virðisaukaskattur og gjöld tengd innflutningi og áfengi. 12 mánaða raunbreyting milli fjögurra mánaða hreyfanlegra meðtala. Raunvirðing miðað við vísitölu neysluverðs. Leiðrétt er aftur í tímann fyrir bókhaldsbreytingu í janúar 2004 og aðaluppgjör skatta og bóta í júlí-ágúst er látið falla á ágúst til að komast hjá innihaldslausum sveiflum.

#### *V-5. Þróun ríkisútgjalda, helstu málaflokkar*

Heimild: Mánaðaryfirlit Fjársýslu ríkisins í úrvinnslu Seðlabanka Íslands. Þrjú tegundaflokkar útgjalda ríkis (eftir málaflokkum); almenn mál, atvinnumál og félagsmál. 12 mánaða raunbreyting milli fjögurra mánaða hreyfanlegra meðtala. Raunvirðing miðað við vísitölu neysluverðs. Ekki var hægt að leiðrétta aftur í tímann fyrir bókhaldsbreytingum líkt og gert er í öðrum myndum í V kafla.

#### *V-6. Þróun ríkisútgjalda, megintegundir*

Heimild: Mánaðaryfirlit Fjársýslu ríkisins í úrvinnslu Seðlabanka Íslands. Þrjú tegundaflokkar ríkisútgjalda, stjórnþing, atvinnumál og félagsmál. 12 mánaða raunbreyting milli fjögurra mánaða hreyfanlegra meðtala. Raunvirðing miðað við vísitölu neysluverðs. Rekstrargjöld og tilfærslur leiðrétt eftir fongum fyrir bókhaldsbreytingum og tímasetningu aðalútgreiðslu vaxta- og -barnabóta.

#### *VI-1. Hlutfjármarkaður: Mánaðarleg velta og dagleg verðþróun*

Heimild: Kauphöll Íslands. Sínd er mánaðarleg heildarvelta skráðra hlutabréfa (á þingi og utan þings, Tilboðsmarkaður meðtalinn) og dagleg gildi úrvals vísitölu og þingvísitölu aðallista. Nýjasta talan um veltu er velta yfirstandandi mánaðar til og með föstudegi fyrir útgáfu Hagvísu.

#### *VI-2. Fasteignaverð: Íbúðaverð á höfuðborgarsvæði*

Heimildir: Fasteignamat ríkisins og Hagstofa Íslands. Núvirt fermetraverð (staðgreiðsluverð) íbúðarhúsnæðis á höfuðborgarsvæðinu miðað við vísitölu Fasteignamats ríkisins. Sínd er vísitala raunverðs og 12 mánaða breyting nafnverðs. Mánaðargildin eru hreyfanleg þriggja mánaða meðaltöl.

#### *VI-3. Raunverð atvinnuhúsnæðis á höfuðborgarsvæði*

Heimildir: Fasteignamat ríkisins, Seðlabanki Íslands. Ársfjórðungstölur. Vegið meðaltal iðnaðar, verslunar og skrifstofuhúsnæðis, 1995=100. Sínt er bæði einfalt meðaltal samninga og vegið eftir stærð húsnæðis.

#### *VI-4. Verð veiðiheimilda í þorski*

Heimildir: LÍÚ og Kvótaping. Sínt er meðalverð hvers mánaðar á aflahlutdeild (varanlegur kvóti) og aflamarki (leigukvóti eða skammtíma kvóti) í þorski.

#### *VII-1. Útlánaaukning lánakerfisins*

Heimild: Seðlabanki Íslands. Breyting frá sama ársfjórðungi síðasta árs. Útlán til heimila, fyrirtækja og útlán alls.



#### VII-2. Skuldir heimilanna við helstu lánastofnanir

Heimild: Seðlabanki Íslands. Skuldir einstaklinga í lok hvers mánaðar við innlánsstofnanir, við lífeyrissjóði og fjárfestingarlánasjóði samanlagt, og við allar framangreindar stofnanir samanlagt. Einnig er sýnd raunbreyting samanlagðra skuldanna frá sama tíma á fyrra ári, raunvirt er með vísitölu neysluverðs.

#### VII-3. M3 og innlend útlán innlánsstofnana

Heimild: Seðlabanki Íslands. 12 mánaða %-breytingar á mánaðarlokatölum. Útlánaþróun er einnig sýnd leiðrétt fyrir áætluðum áhrifum verðlags- og gengisbreytinga á stofn verðtryggðra og gengistryggðra lána. Við útreikning á breytingum milli ára er leiðrétt fyrir innkomu Kaupþings banka og Glitnis í reikninga innlánsstofnana með því að bæta útlánum þeirra við útlán innlánsstofnana á fyrra tímabilinu. Einnig er sýnt raungildi útlána, reiknað miðað við vísitölu neysluverðs.

#### VII-4. Raungildi M3 og innlendra útlána innlánsstofnana

Heimild: Seðlabanki Íslands. Útlán og peningamagn (M3) í lok hvers mánaðar er fært til fasts verðs með vísitölu neysluverðs. Peningamagn er árstíðarleidd. Janúar 2001=100.

#### VII-5. Grunnfé og endurhverf viðskipti við Seðlabankann

Heimild: Seðlabanki Íslands. Grunnfé Seðlabankans og staða endurhverfra viðskipta lánastofnana við Seðlabankann. Sýnd er 12 mánaða breyting þriggja mánaða meðaltala.

#### VII-6. Stýrivextir Seðlabanka Íslands og vextir á peningamarkaði

Heimild: Seðlabanki Íslands. Vikulegar tölur um ávöxtun í endurhverfum verðbréfasamningum Seðlabankans við lánastofnanir og ávöxtun á peningamarkaði á skuldbindingum til eins dags og þriggja mánaða.

#### VII-7. Raunstýrivextir og vaxtamunur við útlönd

Heimild: Seðlabanki Íslands. Vaxtamunur við útlönd miðað við ríkisvixla er munur þriggja mánaða ríkisvixlavaxta á Íslandi og í viðskiptalöndunum. Vaxtamunur við útlönd miðað við millibankavexti er munur þriggja mánaða millibankavaxta á Íslandi og í viðskiptalöndunum. Raunstýrivextir eru reiknaðir sem vextir í endurhverfum verðbréfakaupum Seðlabankans leiðréttir fyrir áætluðu verðbólguálagi ríkisbréfa til 2 ára (röð endar í mars 2005) eða 8 ára. Verðbólguálag til 8 ára er metið sem munur á ávöxtunarkröfu óverðtryggðra ríkisbréfa og verðtryggðra spariskirteina (flokkarnir RIKB 13 0517 og RIKS 15 1001). Fram til 15. apríl 2003 var verðbólguálag til skemmri tíma metið á þann hátt en eftir þann tíma og fram til mars 2005 var það reiknað með þeirri aðferð sem lýst er í skýringu við mynd 8. Frá mars 2005 skortir upplýsingar til að reikna verðbólguálag á þennan hátt. Vikulegar tölur.

#### VII-8. Ávöxtunarkrafa óverðtryggðra skuldabréfa

Heimild: Seðlabanki Íslands. Ávöxtun ríkisbréfa miðað við hagstæðasta kauppboð í flokkana RIKB 07 0209, RIKB 13 0517 og RIKB 10 0317. Daglegar tölur.

#### VII-9. Tímaróf óverðtryggðra vaxta

Heimild: Seðlabanki Íslands. Myndin vinstra megin sýnir REIBOR-vexti á lánum til mislangs tíma. Myndin hægra megin sýnir vexti í kauppboðum á ríkisvixlum og ríkisbréfum.

#### VII-10. Ávöxtunarkrafa verðtryggðra langtímaskuldabréfa

Heimild: Seðlabanki Íslands. Ávöxtun miðað við hagstæðasta kauppboð viðskiptavaka í spariskirteini, húsbréf og íbúðabréf. Sýndir eru flokkarnir RS15 1001, IBH26 0315 og HFF150434. Daglegar tölur.

#### VII-11. Meðalvextir óverðtryggðra útlána banka og sparisjóða, ávöxtun ríkisbréfa og stýrivextir

Heimild: Seðlabanki Íslands. Meðalvextir og meðalkjörvextir á óverðtryggðum skuldabréfalánum banka og sparisjóða, ávöxtunarkrafa ríkisbréfa (flokkur RIKB 07 0209) og vextir í endurhverfum verðbréfakaupum Seðlabankans.

#### VII-12. Meðalvextir verðtryggðra útlána banka og sparisjóða og ávöxtun spariskirteina

Heimild: Seðlabanki Íslands. Meðalvextir og meðalkjörvextir á verðtryggðum skuldabréfalánum banka og sparisjóða og ávöxtunarkrafa íbúðabréfa (flokkur HFF 15 0224) (frá 9. júlí 2004, húsbréf þar áður) og spariskirteina (flokkur RIKS 15 1001).

#### VII-13. Mismunur meðalkjörvaxta og stýrivaxta, mismunur útlánsvaxta banka og ávöxtunarkrafa spariskirteina

Heimild: Seðlabanki Íslands. Mismunur verðtryggðra meðalútlánsvaxta banka og sparisjóða og ávöxtunarkrafa spariskirteina (flokkur RIKS 15 1001) (þessar raðir eru sýndar í mynd 64). Mismunur óverðtryggðra meðalkjörvaxta banka og sparisjóða og vaxta í endurhverfum verðbréfakaupum Seðlabankans.

#### VII-14. Út- og innlánsvextir banka og sparisjóða (verðtryggð kjör)

Heimild: Seðlabanki Íslands. Vegið meðaltal meðalvaxta verðtryggðra skuldabréfalána og vegið meðaltal innlánsvaxta á verðtryggðum reikningum bundnum í 60 mánuði hjá bönkum og sparisjóðum.

#### VII-15. Gengi krónu gagnvart evru og Bandaríkjadal og gengisskráningarvísitala krónu

Heimild: Seðlabanki Íslands. Gengi evru og Bandaríkjadals gagnvart krónu miðað við skráð opinbert viðmiðunargengi Seðlabanka Íslands og gengisskráningarvísitala krónunnar. Daglegar tölur.

#### VII-16. Nafngengi og raungengi krónu

Heimild: Seðlabanki Íslands. Raungengi krónu, mánaðarlegar tölur miðað við hlutfallslegt neysliverð. Gengisskráningarvísitala íslensku krónunnar, mánaðarleg meðaltöl. Nýjasta gildi gengisskráningarvísitölu er meðaltal þeirra daga sem liðnir eru í mánuðinum fram að útgáfu Hagvísu.

#### VIII-1. Verðlagsþróun erlendis

Heimild: EcoWin. Mánaðarlegar 12 mánaða breyting neysliverðs í Bandaríkjunum, á evrusvæðinu, í Bretlandi og Japan.

#### VIII-2. Atvinnuleysisþróun erlendis

Heimild: EcoWin. Mánaðarlegar tölur. Árstíðarleiðrétt atvinnuleysi (fjöldi atvinnulausra sem hlutfall af mannafla) í Bandaríkjunum, á evrusvæðinu, í Bretlandi og Japan.

#### VIII-3. Iðnaðarframleiðsla erlendis

Heimild: EcoWin. Mánaðarlegar tölur. Árstíðarleiðrétt iðnaðarframleiðsla sem vísitala (2000=100) í Bandaríkjunum, á evrusvæðinu, í Bretlandi og Japan.

#### VIII-4. Hagvöxtur erlendis

Heimild: EcoWin. Ársfjórðungslegar tölur. Magnbreyting vergrar landsframleiðslu frá sama fjórðungi á fyrra ári í Bandaríkjunum, á evrusvæðinu, í Bretlandi og Japan.

#### VIII-5. Vöxtur breiðs peningamagns erlendis

Heimild: EcoWin. Mánaðarlegar tölur. Peningamagn skilgreint sem M3 eða því sem næst.

#### VIII-6. Útlánavöxtur innlánsstofnana erlendis

Heimild: EcoWin. Mánaðarlegar tölur. Útlán án markaðsverðbréfa. Tölur fyrir Bretland eru aðeins útlán til einkageira.

#### VIII-7. Hlutabréfaverð erlendis

Heimild: EcoWin. Daglegar tölur. Sýndar eru breiðar hlutabréfavísitölur; S&P 500 í Bandaríkjunum, EURO STOXX Index á evrusvæðinu, FTSE 350 í Bretlandi og Nikkei 225 í Japan. Vísitölurnar eru allar settar á 100 í ársbyrjun 2000.

#### VIII-8. Stýrivextir seðlabanka erlendis

Heimild: EcoWin. Daglegar tölur um stýrivexti Seðlabanka í Bandaríkjunum, á evrusvæðinu og í Bretlandi.

#### VIII-9. Vextir á peningamarkaði erlendis

Heimildir: EcoWin. Daglegar tölur um vexti á peningamarkaði til þriggja mánaða í Bandaríkjunum, á evrusvæðinu og í Bretlandi.

#### VIII-10. Vextir 10 ára ríkisskuldabréfa erlendis

Heimild: EcoWin. Daglegar tölur. Vextir 10 ára ríkisskuldabréfa í Bandaríkjunum, á evrusvæðinu, í Japan og Bretlandi.

#### VIII-11. Gengi evru gagnvart jeni, Bandaríkjadal og bresku pundi

Heimild: Seðlabanki Íslands. Daglegar vísitölur. Krossgengi miðað við íslenska krónu. Vísitölurnar eru settar á 100 31. desember 2001.

#### VIII-12. Hagvaxtarspár fyrir evrusvæðið, Bretland og Þýskaland

Heimild: Concensus Forecasts. Spá um árlegan raunvöxt vergrar landsframleiðslu á evrusvæði, í Bretlandi og Þýskalandi. Byggt á mánaðarlegum spám 240 stofnana víðsvegar um heim sem vegnar eru saman. Sýndar eru spár fyrir næstliðið ár, yfirstandandi ár og næsta ár, og er einn ferill fyrir hvert ár. Hver ferill sýnir því þróun spár um hagvöxt viðkomandi ríkis á viðkomandi ári.

#### VIII-13. Hagvaxtarspár fyrir Bandaríkin og Japan

Heimild: Concensus Forecasts. Spá um árlegan raunvöxt vergrar landsframleiðslu í Bandaríkjunum og Japan. Byggt á mánaðarlegum spám 240 stofnana víðsvegar um heim sem vegnar eru saman. Sýndar eru spár fyrir næstliðið ár, yfirstandandi ár og næsta ár, og er einn ferill fyrir hvert ár. Hver ferill sýnir því þróun spár um hagvöxt viðkomandi ríkis á viðkomandi ári.

#### VIII-14. Leiðandi hagvísar (Leading Indicators) OECD

Heimildir: EcoWin, OECD. 6 mánaða breyting á ársvarða. OECD, Bandaríkin, evrusvæðið, Bretland og Japan. Leiðandi hagvísar OECD eru samsettir og byggjast á breiðu safni annarra hagvísu.

#### VIII-15. Væntingavísitölur á evrusvæðinu og í Bandaríkjunum

Heimildir: EcoWin, European Commission, The Conference Board í Bandaríkjunum og Institute for Supply Management (ISM Report on Business) í Bandaríkjunum. Sýndar eru væntingavísitölur fyrir neytendur og fyrirtæki.