

Hagvísar Seðlabanka Íslands

Yfirlit um þróun efnahagsmála

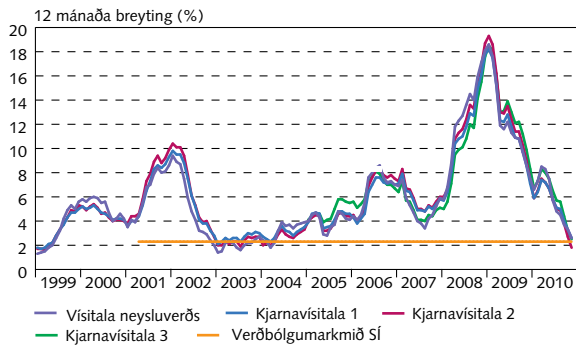


Seðlabanki Íslands
Nóvember 2010

I Verðlagspróun og verðbólguvæntingar

I-1

Verðbólga

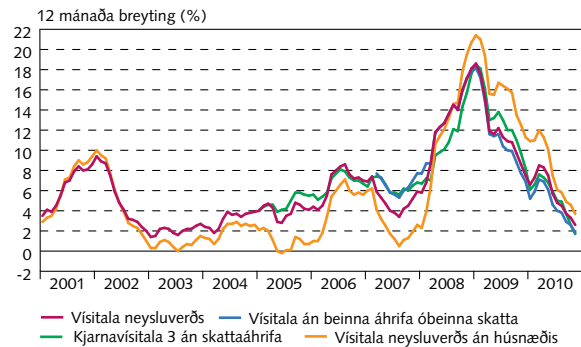


Heildarvísitala og mælikvarðar á undirliggjandi verðbólgu. Kjarnavísitala 1 undanskilur verð búvöru, grænmetis, ávaxta og bensins og kjarnavísitala 2 til viðbótar verð opinberra þjónustu. Kjarnavísitala 3 er kjarnavísitala 2 án áhrifa af breytingum raunvaxta á húsnæðislið vísitölu neysluverðs. Mánaðarlegar tölur.

Heimild: Hagstofa Íslands.

I-2

Verðbólga: ýmsir mælikvarðar

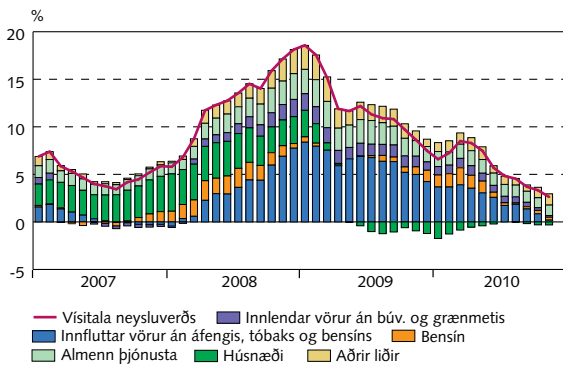


Mánaðarlegar tölur.

Heimild: Hagstofa Íslands.

I-3

Undirliðir verðbólgu

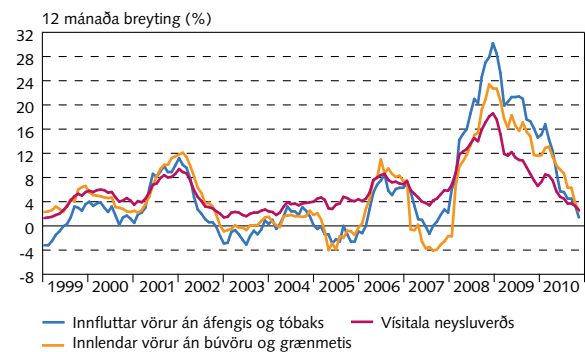


Framlag til 12 mánaða verðbólgu. Mánaðarlegar tölur.

Heimild: Hagstofa Íslands.

I-4

Verðlagspróun: vörur

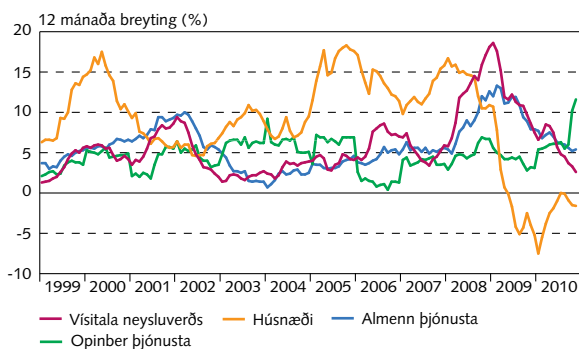


Mánaðarlegar tölur.

Heimild: Hagstofa Íslands.

I-5

Verðlagspróun: húsnæði og þjónusta

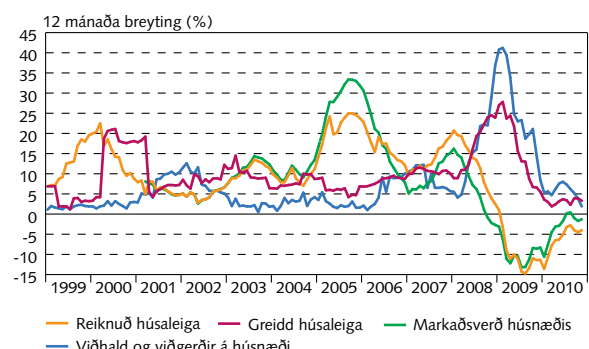


Mánaðarlegar tölur.

Heimild: Hagstofa Íslands.

I-6

Verðlagspróun: húsnæði



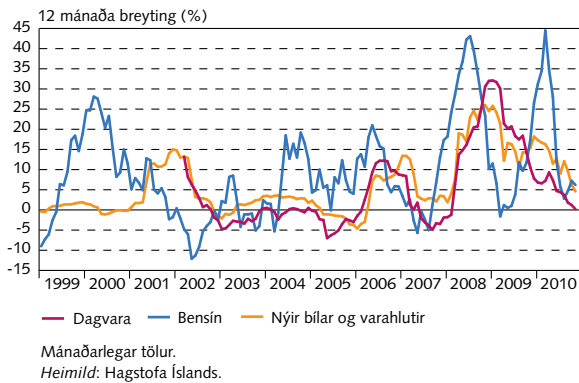
Mánaðarlegar tölur.

Heimild: Hagstofa Íslands.

I Verðlagsþróun og verðbólguvæntingar

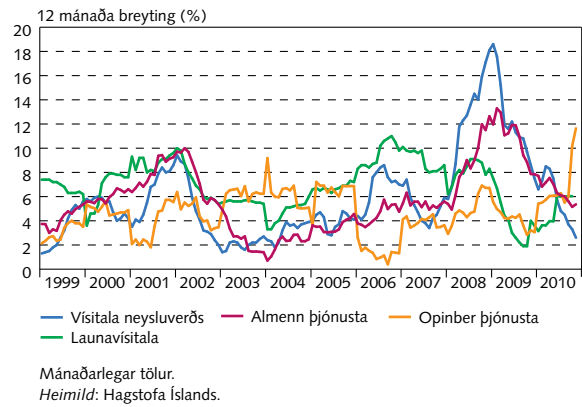
I-7

Verðlagsþróun: ýmsir undirliðir



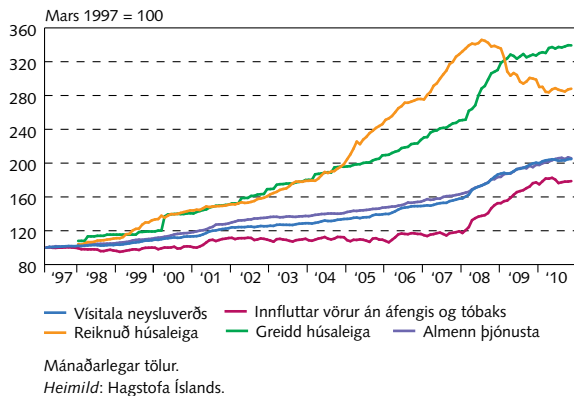
I-8

Verðlags- og launaþróun: laun, verðbólga og þjónusta



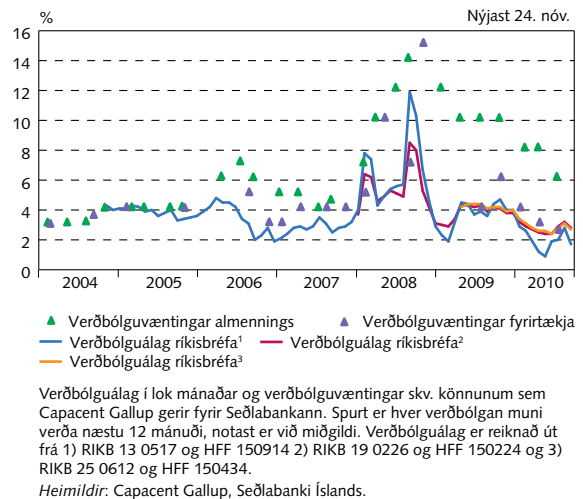
I-9

Verðlagsþróun: vörur, húsnæði og þjónusta



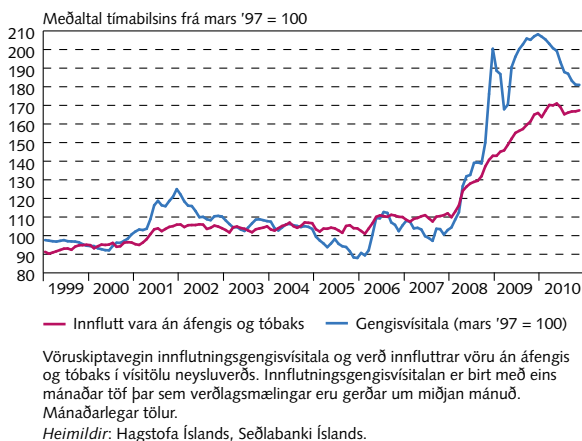
I-10

Verðbólguálag og verðbólguvæntingar



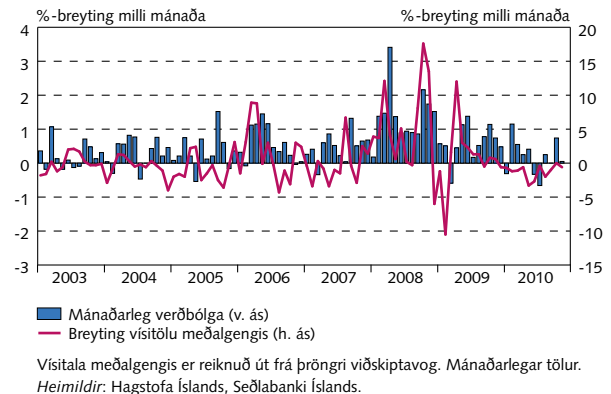
I-11

Innflutningsverðlag og gengisþróun



I-12

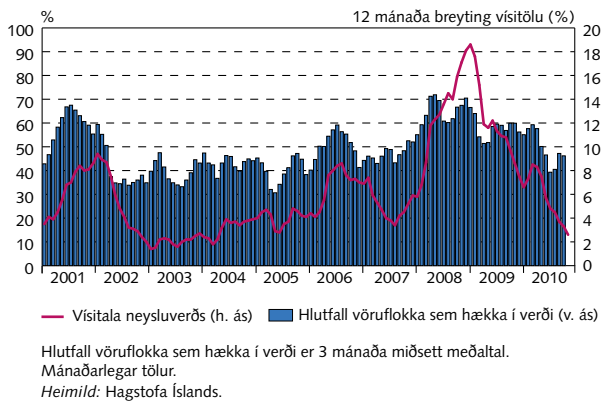
Verðlags- og gengisþróun



I Verðlagspróun og verðbólguvæntingar

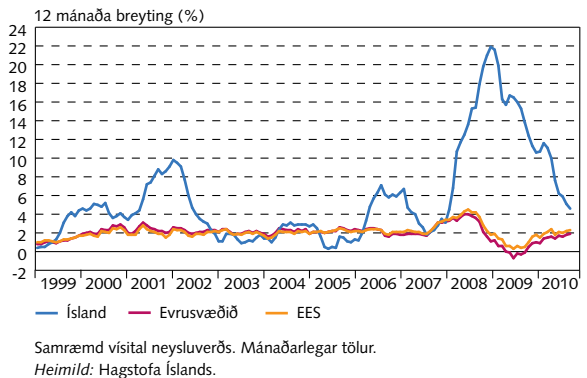
I-13

Dreifing verðhækkana vísitölu neysluverðs



I-14

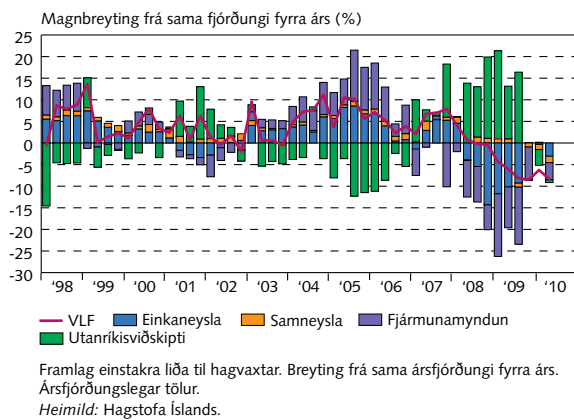
Verðbólga á Íslandi og í Evrópu



II Framleiðsla og eftirspurn

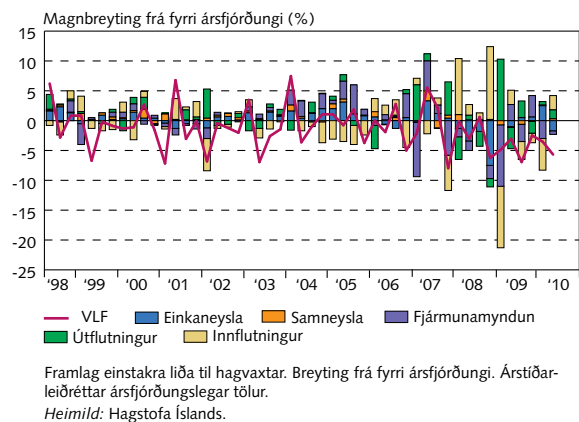
II-1

Landsframleiðsla



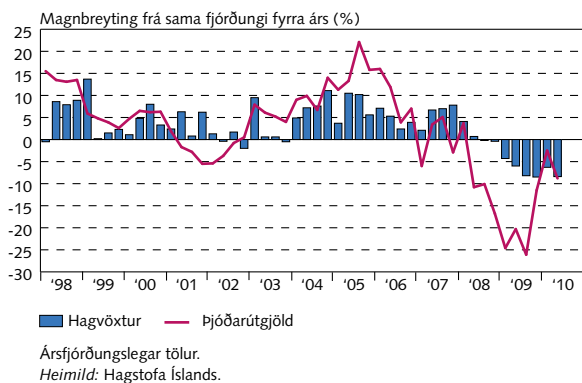
II-2

Landsframleiðsla



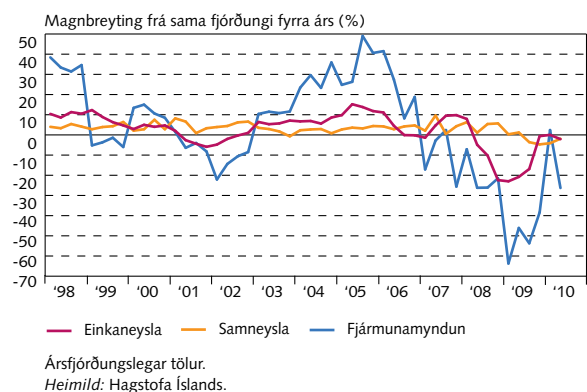
II-3

Hagvöxtur og þjóðarútgjöld



II-4

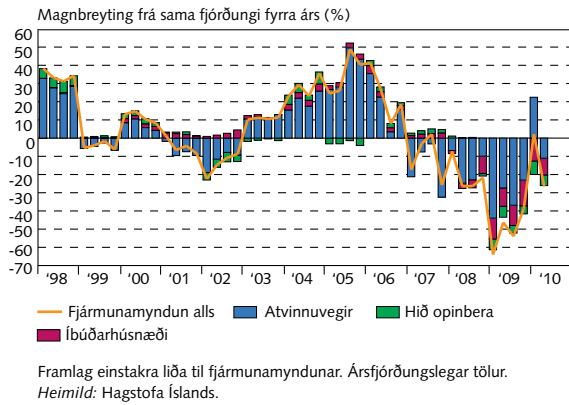
Einkaneysla og fjármunamyndun



II Framleiðsla og eftirspurn

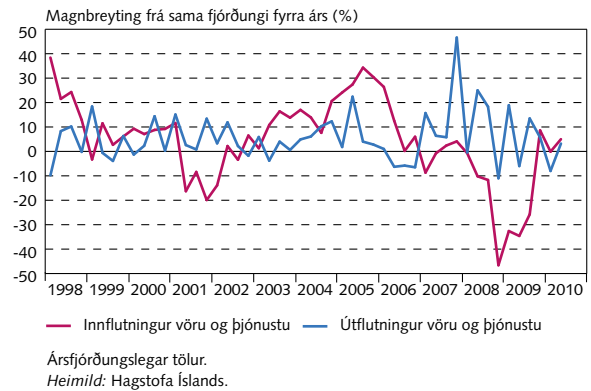
II-5

Fjármunamyndun



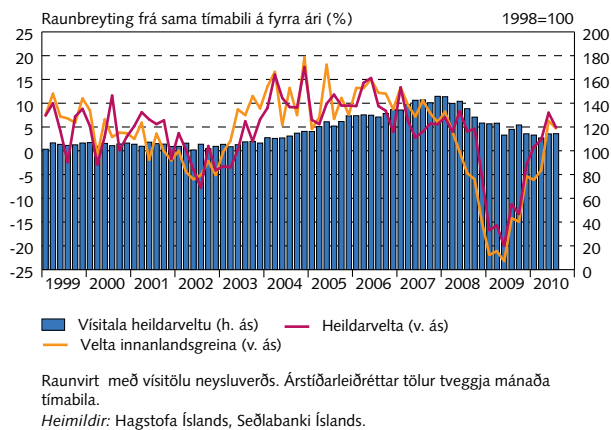
II-6

Utanríkisviðskipti



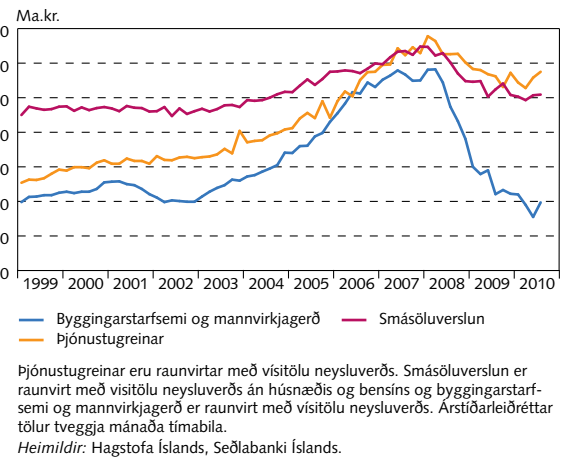
II-7

Velta samkvæmt virðisaukaskattskýrslum



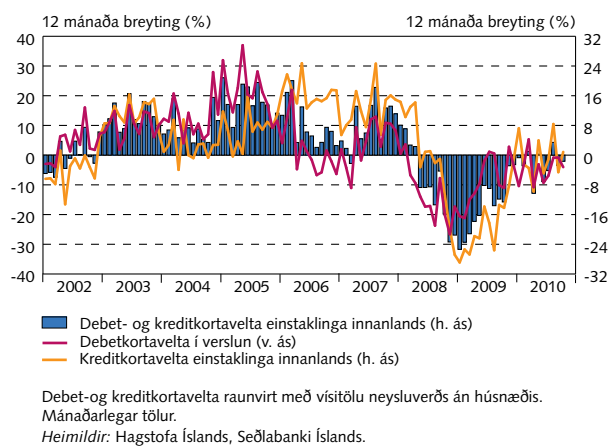
II-8

Velta samkvæmt virðisaukaskattskýrslum: nokkrir undirflokkar



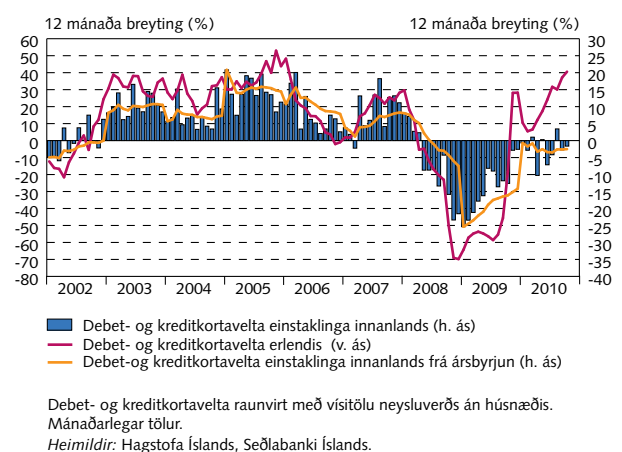
II-9

Greiðslukortavelta



II-10

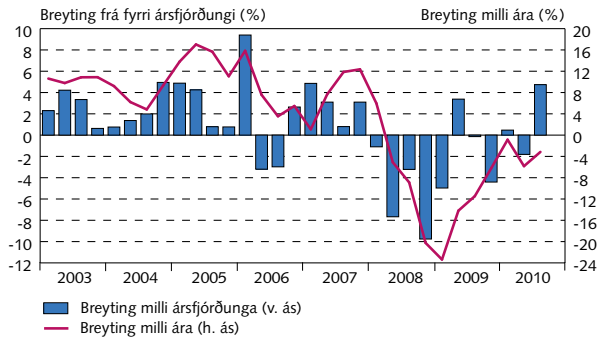
Greiðslukortavelta



II Framleiðsla og eftirspurn

II-11

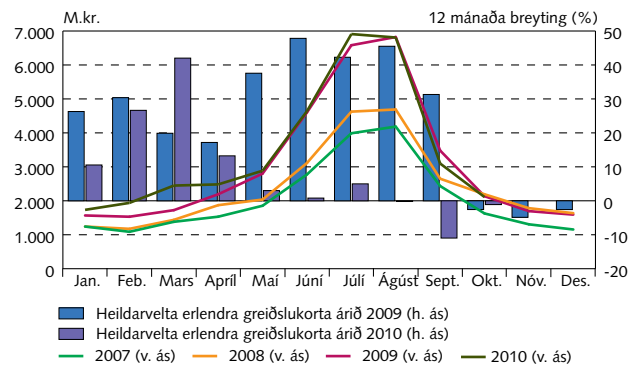
Debet- og kreditkortavelta einstaklinga innanlands



Árstíðarleiðrétt debet- og kreditkortavelta raunvirt með vísitölu neysluverðs án húsnæðis. Ársfjórðungslegar tölur.
Heimild: Seðlabanki Íslands.

II-12

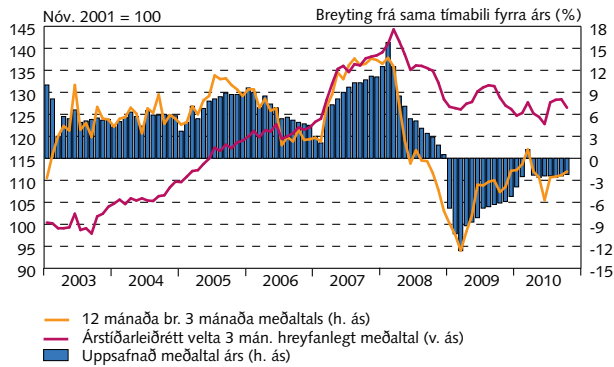
Erlend greiðslukortavelta innanlands



Greiðslukortavelta raunvirt með vísitölu neysluverðs án húsnæðis. Mánaðarlegar tölur.
Heimild: Seðlabanki Íslands.

II-13

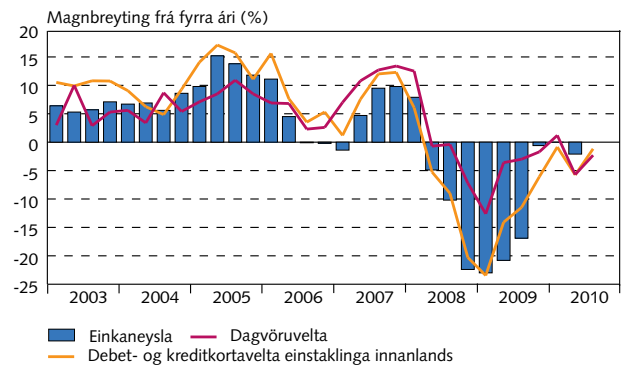
Dagvöruvelta



Dagvöruvelta er raunvirt með vísitölu dagvöruveltu. Mánaðarlegar tölur.
Heimildir: Rannsóknarsetur verslunarinnar, Seðlabanki Íslands.

II-14

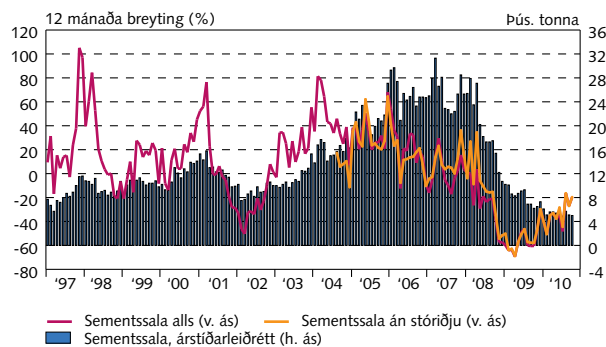
Einkaneysla, dagvöruvelta og greiðslukortavelta



Gildi fyrir einkaneyslu á 4. ársfjórðungi 2009 er -0,6% og á 1. ársfjórðungi 2010 0%. Ársfjórðungslegar tölur.
Heimildir: Hagstofa Íslands, Rannsóknarsetur verslunarinnar, Seðlabanki Íslands

II-15

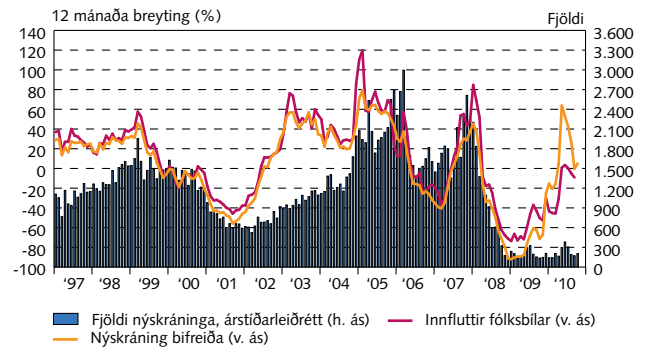
Sementssala



3 mánaða hreyfanlegt meðaltal. Mánaðarlegar tölur.
Heimildir: Aalborg Portland Ísland hf., BM Vallá, Sementsverksmiðjan hf., Seðlabanki Íslands.

II-16

Innflutningur og nýskráning bifreiða

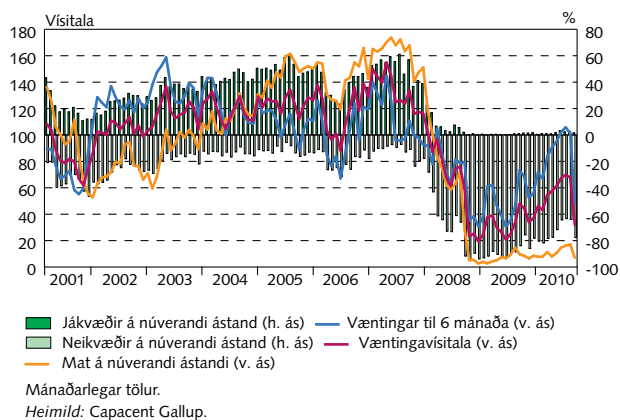


Nýskráningar bifreiða ná yfir nýjar og notaðar bifreiðir í öllum flokkum (fólks-, hóptæða-, vöru- og sendibifreiðir). Mánaðarlegar tölur.
Heimildir: Bilgreinasambandið, Hagstofa Íslands, Seðlabanki Íslands.

II Framleiðsla og eftirspurn

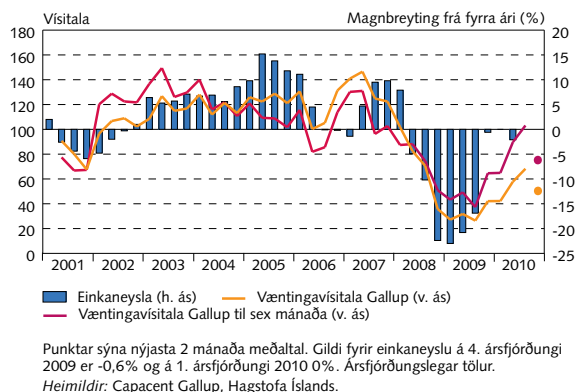
II-17

Væntingavísitalur Gallup



II-18

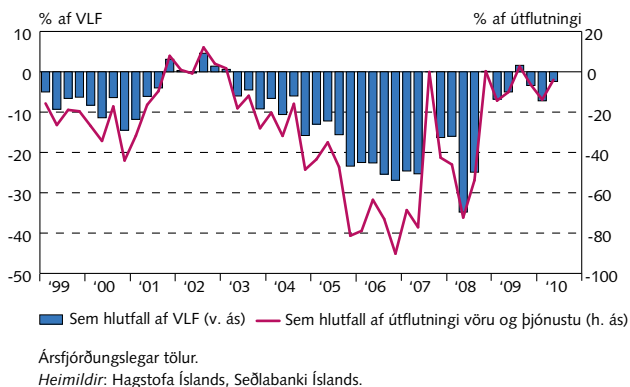
Einkaneysla og væntingavísitala Gallup



III Utanríkisviðskipti og ytri skilyrði

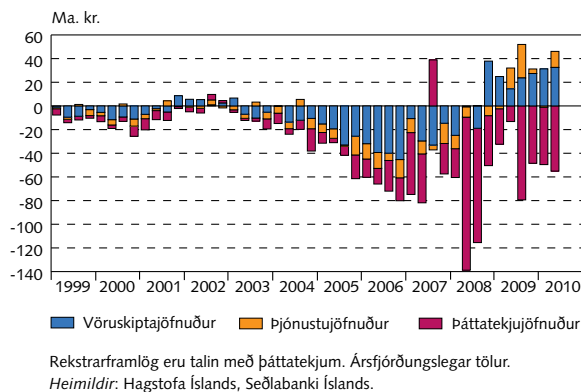
III-1

Viðskiptajöfnuður



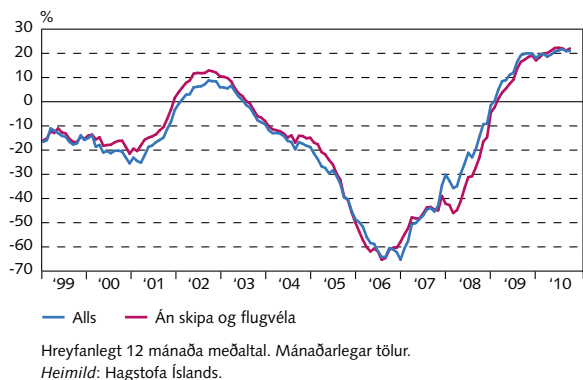
III-2

Undirþættir viðskiptajafnaðar



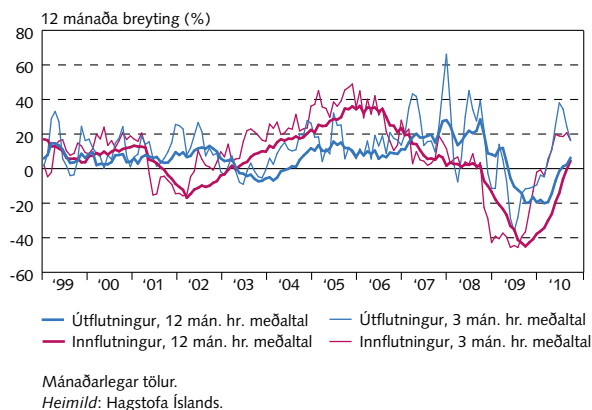
III-3

Vöruskiptajöfnuður sem hlutfall af vöruútflutningi



III-4

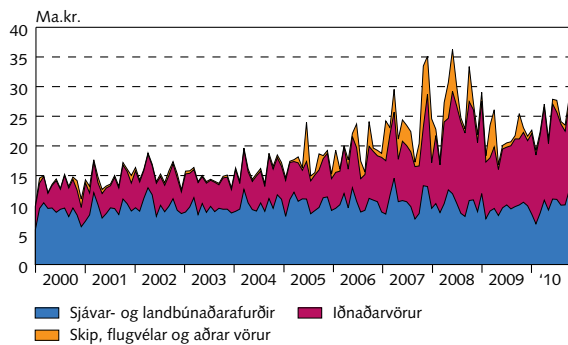
Vöruinnflutningur og vöruútflutningur á föstu gengi



III Utanríkisviðskipti og ytri skilyrði

III-5

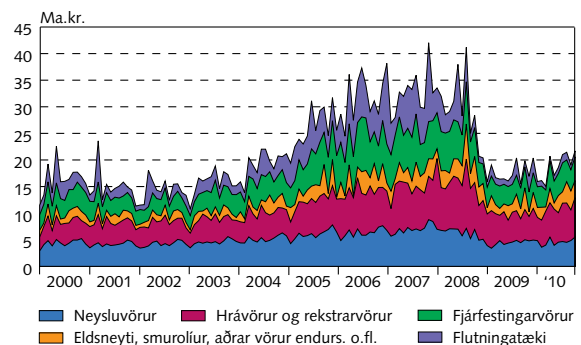
Undirþættir vöruútflutnings



Fast gengi m.v. mánaðarmeðaltal útflutningsveginnar meðalgengisvísitölu (vöruskiptavog við). Mánaðarlegar tölur.
Heimildir: Hagstofa Íslands, Seðlabanki Íslands.

III-6

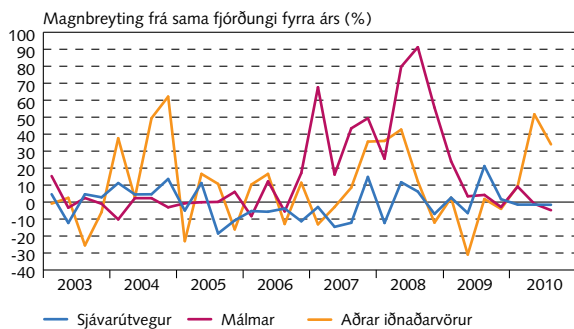
Undirþættir vöruinnflutnings



Fast gengi m.v. mánaðarmeðaltal innflutningsveginnar meðalgengisvísitölu (vöruskiptavog við). Mánaðarlegar tölur.
Heimildir: Hagstofa Íslands, Seðlabanki Íslands.

III-7

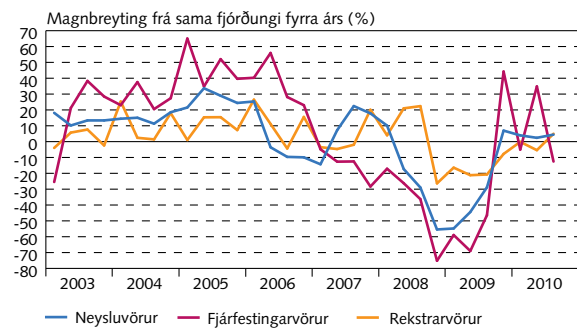
Magnbreyting helstu útflutningsvara



Ársfjórðungslegar tölur.
Heimild: Hagstofa Íslands.

III-8

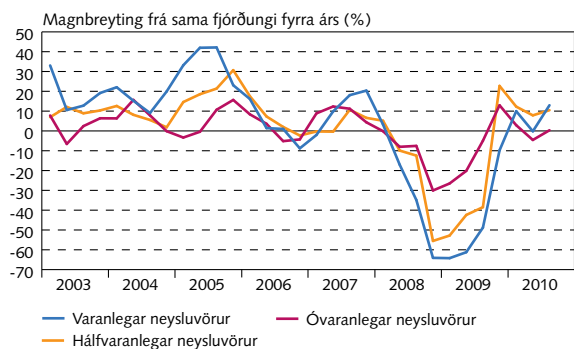
Magnbreyting helstu innflutningsvara



Fjárfestingarvörur eru með skipum og flugvélum. Ársfjórðungslegar tölur.
Heimild: Hagstofa Íslands.

III-9

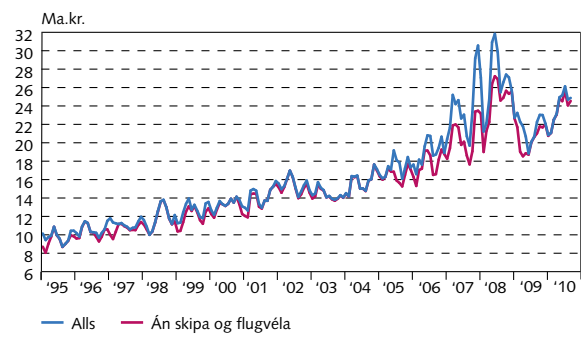
Magnbreyting innfluttra neysluvara



Óvaranlegar neysluvörur eru einnota vörur, s.s. tóbak og lyf. Hálfvaranlegar neysluvörur eru vörur sem hvorki eru einnota né varanlegar, t.d. fatnaður. Varanlegar neysluvörur eru vörur með langan líftíma, s.s. heimilistæki. Ársfjórðungslegar tölur.
Heimild: Hagstofa Íslands.

III-10

Vöruútflutningur

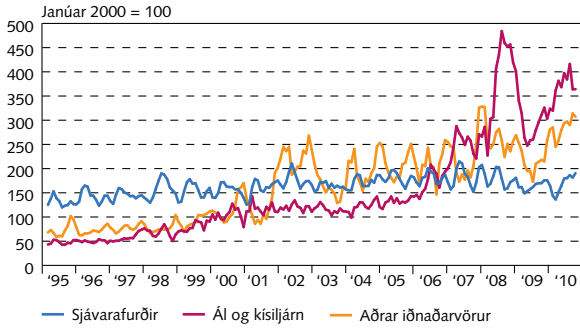


Verðmæti vöruútflutnings reiknað sem 3 mánaða hreyfanlegt meðaltal á föstu gengi m.v. útflutningsvegna meðalgengisvísitölu (vöruskiptavog við). Mánaðarlegar tölur.
Heimildir: Hagstofa Íslands, Seðlabanki Íslands.

III Utanríkisviðskipti og ytri skilyrði

III-11

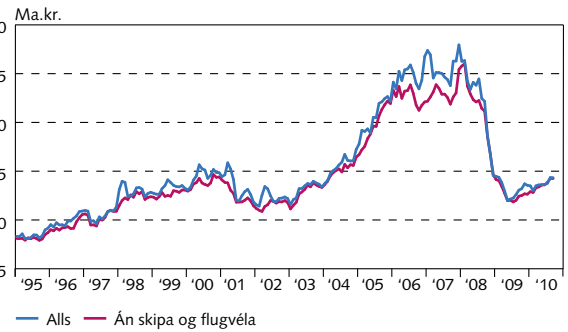
Vöruútflutningur eftir vöruflokkum



Verðmæti vöruútflutnings reiknað sem 3 mánaða hreyfanlegt meðaltal á föstu gengi m.v. útflutningsvegna meðalgengisvísitölu (vöruskiptavog við). Mánaðarlegar tölur.
Heimildir: Hagstofa Íslands, Seðlabanki Íslands.

III-12

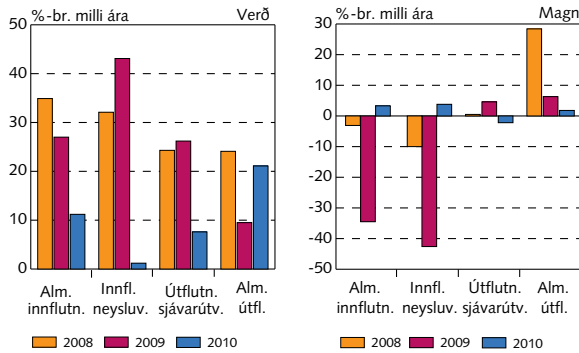
Árstíðarleiðréttur innflutningur



Verðmæti vöruinnflutnings er reiknað sem 3 mánaða hreyfanlegt meðaltal á föstu verði og gengi m.v. vísitölu erlends verðlags og innflutningsvegna meðalgengisvísitölu (vöruskiptavog við). Vísitala erlends verðlags er fengin með því að veða saman vísitölur verðlags í helstu viðskiptalöndum með gengisvog. Mánaðarlegar tölur.
Heimildir: Hagstofa Íslands, Seðlabanki Íslands.

III-13

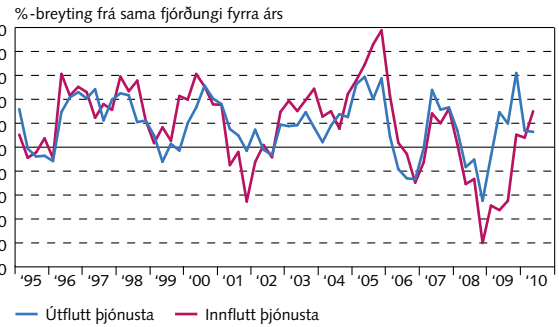
Verð- og magnþróun í vöruviðskiptum Janúar - september



Uppsafnaðar verð- og magnvísitölur frá ársbyrjun. Almennur innflutningur jafngildir heildarvöruinnflutningi að frátöldum skipum, flugvélum og ýmsum vörum (afgangssliður). Almennur útflutningur jafngildir heildarvöruútflutningi að frádregnum skipum, flugvélum og ýmsum vörum (afgangssliður). Mánaðarlegar tölur.
Heimild: Hagstofa Íslands.

III-14

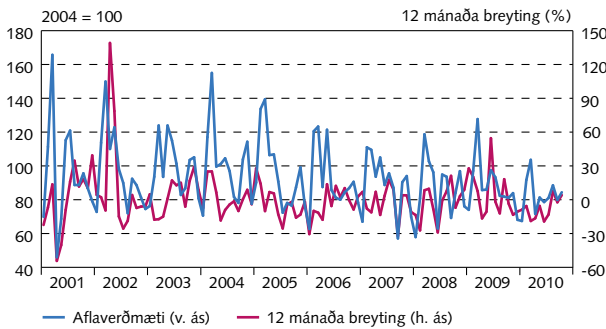
Þjónustujöfnuður



Ársfjórðungslegar tölur á föstu gengi.
Heimild: Seðlabanki Íslands.

III-15

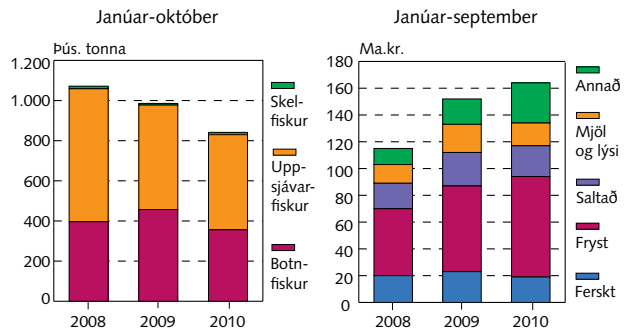
Aflaverðmæti



Mánaðarlegar tölur á föstu verðlagi.
Heimild: Hagstofa Íslands.

III-16

Afli og útflutningsverðmæti sjávarafurða

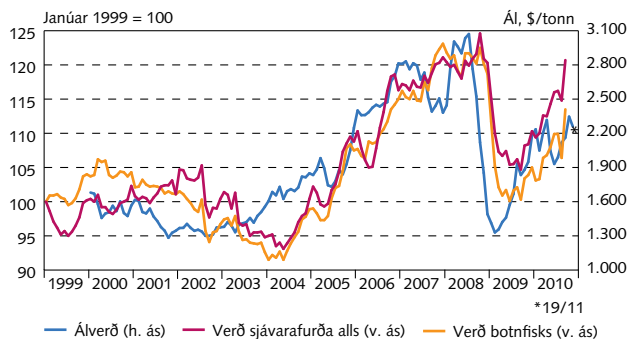


Uppsafnað aflamagn frá ársbyrjun. Uppsafnað verðmæti útfluttra sjávarafurða frá ársbyrjun, f.o.b.-tölur á nafnvirði. Mánaðarlegar tölur.
Heimildir: Fiskistofa, Hagstofa Íslands.

III Utanríkisviðskipti og ytri skilyrði

III-17

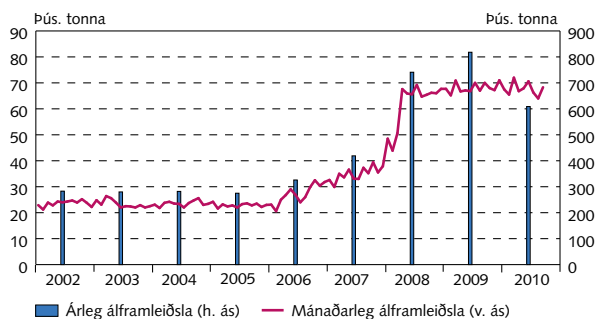
Útflutningsverðlag



Verð á sjávarafurðum í erlendri mynt er reiknað með því að deila í verð sjávarafurða í íslenskum krónum með vöruskiptavog m.v. útflutning. Álverð frá LME er í Bandaríkjadöllum. Mánaðarleg meðaltöl auk nýjasta álverðs.
 Heimildir: Hagstofa Íslands, London Metal Exchange (LME), Seðlabanki Íslands.

III-18

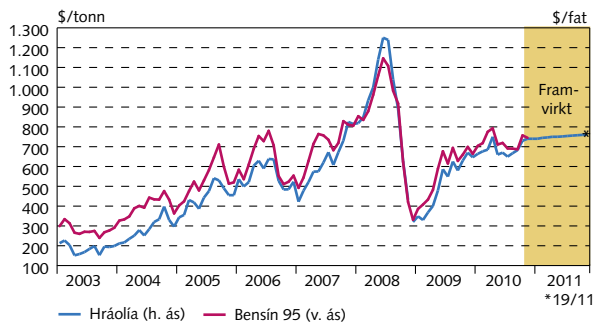
Álframleiðsla



Mánaðarlegar tölur. Árleg álframleiðsla ársins 2010 er framleiðsla janúar-september.
 Heimild: Hagstofa Íslands.

III-19

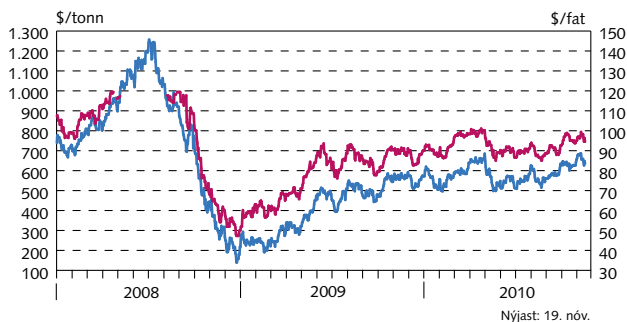
Olíu- og bensínverð á heimsmarkaði



Mánaðarleg meðaltöl, seinustu dagverð og framvirkt verð næstu 12 mánaða í Bandaríkjadöllum.
 Heimildir: Bloomberg, Nymex.

III-20

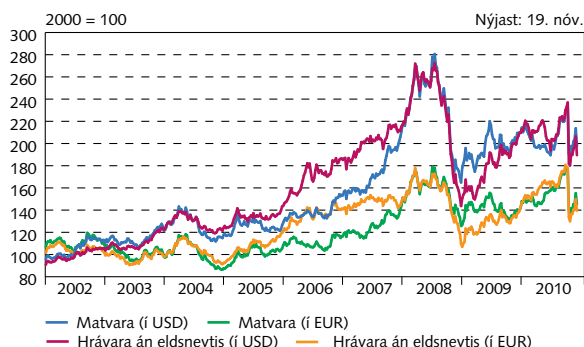
Olíu- og bensínverð á heimsmarkaði



Daglegar tölur.
 Heimild: Bloomberg.

III-21

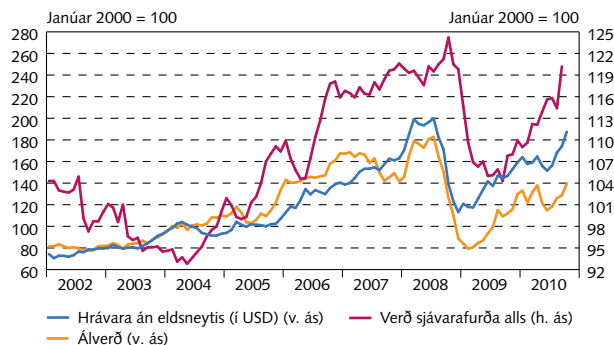
Hrávöruverð á heimsmarkaði



Vikulegar tölur.
 Heimild: Reuters EcoWin.

III-22

Hrávöruverð á heimsmarkaði og útflutningsverð Íslands

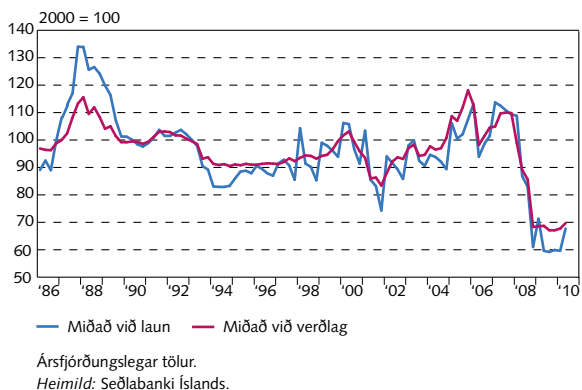


Mánaðarlegar tölur.
 Heimildir: Hagstofa Íslands, London Metal Exchange, Reuters EcoWin.

III Utanríkisviðskipti og ytri skilyrði

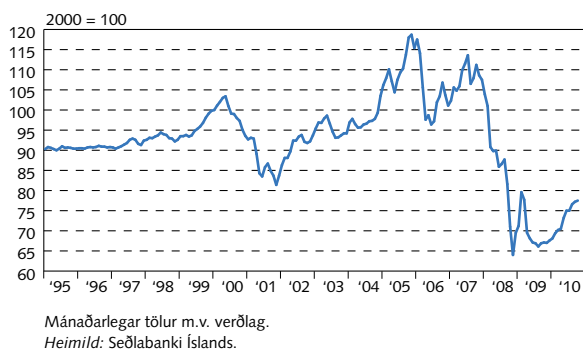
III-23

Raugengi



III-24

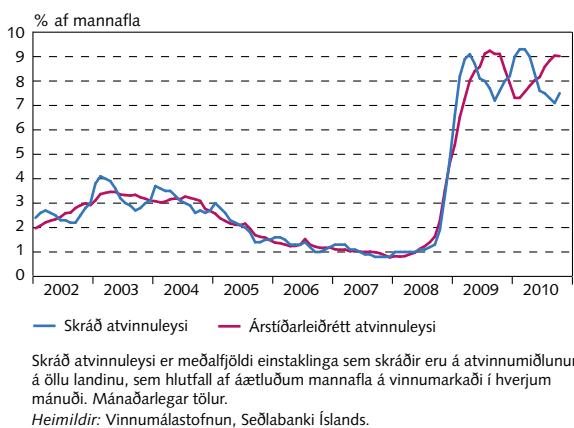
Raugengi



IV Vinnumarkaður og tekjur

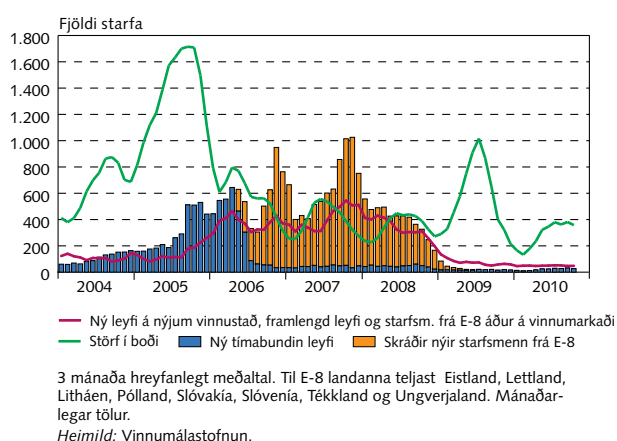
IV-1

Atvinnuleysi



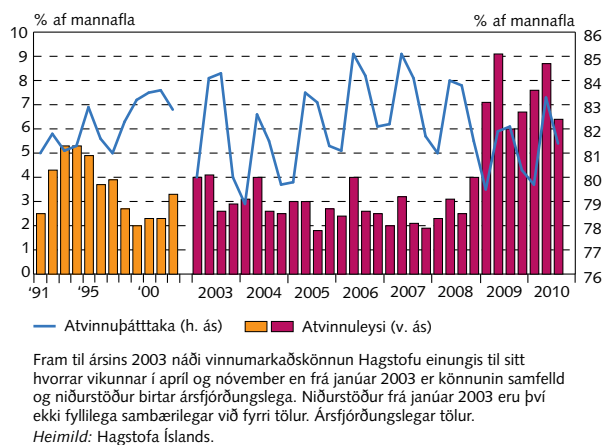
IV-2

Erlendir starfsmenn



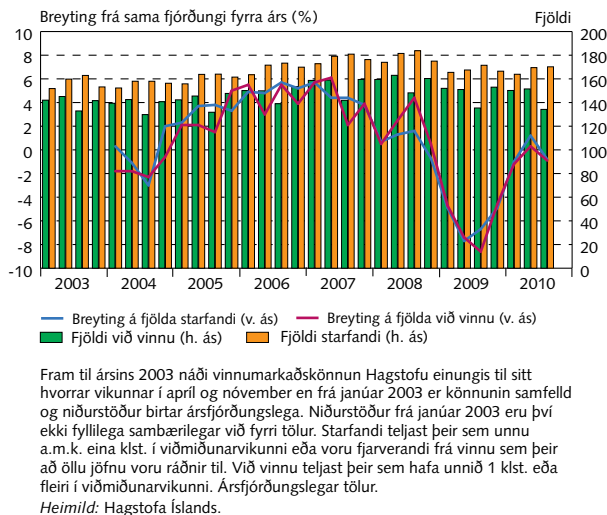
IV-3

Atvinnuleysi og -þátttaka



IV-4

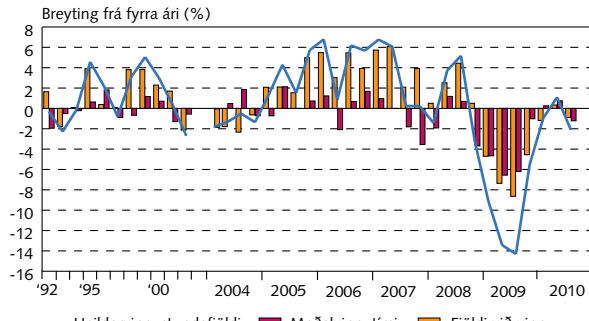
Starfandi og fjöldi við vinnu



IV Vinnumarkaður og tekjur

IV-5

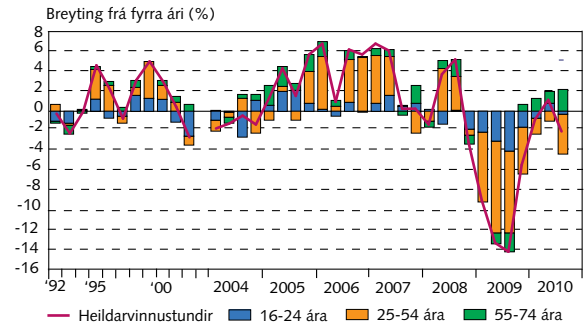
Breytingar á vinnuafli



Fram til ársins 2003 náði vinnumarkaðskönnun Hagstofu einungis til sitt hvorrar vikunnar í apríl og nóvember en frá janúar 2003 er könnunin samfelld og niðurstöður birtar ársfjórðungslega. Niðurstöður frá janúar 2003 eru því ekki fyllilega sambærilegar við fyrri tölur. Ársfjórðungslegar tölur.
Heimild: Hagstofa Íslands.

IV-6

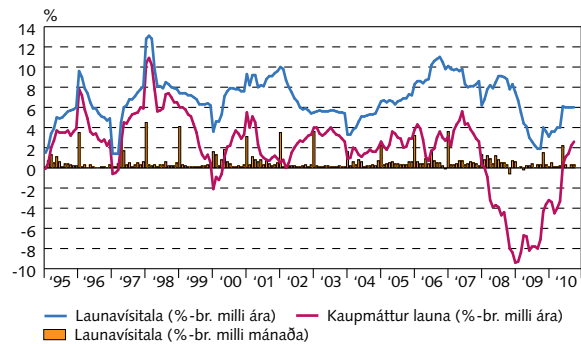
Breytingar á vinnuafli



Framlag aldurshópa til breytingar á heildarvinnustundafjölda. Fram til ársins 2003 náði vinnumarkaðskönnun Hagstofu einungis til sitt hvorrar vikunnar í apríl og nóvember en frá janúar 2003 er könnunin samfelld og niðurstöður birtar ársfjórðungslega. Niðurstöður frá janúar 2003 eru því ekki fyllilega sambærilegar við fyrri tölur. Ársfjórðungslegar tölur.
Heimild: Hagstofa Íslands.

IV-7

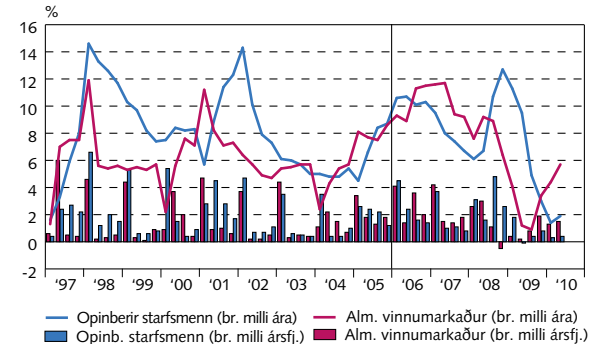
Laun og kaupmáttur



Kaupmáttur er launavísitala staðvirk með vísitölu neysluverðs. Mánaðarlegar tölur.
Heimild: Hagstofa Íslands.

IV-8

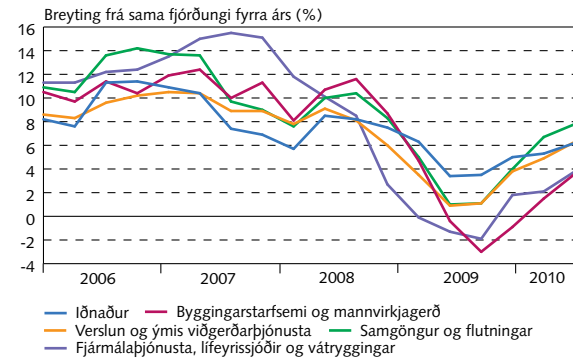
Launabreytingar eftir geirum



Fram til ársins 2006 eru annars vegar laun á almennum markaði og hins vegar laun hjá opinberum starfsmönnum og bankamönnum undirliðir launavísitölunnar, en frá og með 2006 eru laun bankamanna reiknuð með launum á almennum markaði. Ársfjórðungslegar tölur.
Heimildir: Hagstofa Íslands, Seðlabanki Íslands.

IV-9

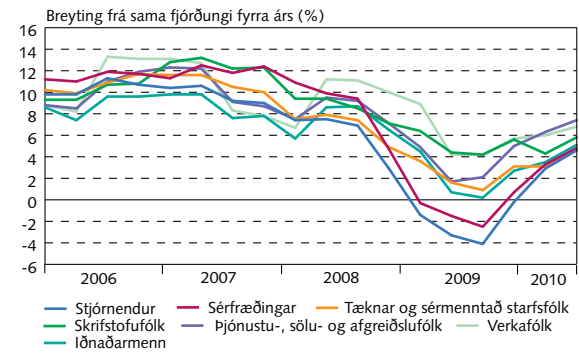
Vísitala launa á almennum vinnumarkaði eftir atvinnugreinum



Atvinnugreinar eru skilgreindar skv. ÍSAT 95 atvinnugreinaflokkun. ÍSAT95 er flokkunarstaðall sem byggður er á atvinnugreinaflokkunarkerfi Evrópusambandsins. Ársfjórðungslegar tölur.
Heimild: Hagstofa Íslands.

IV-10

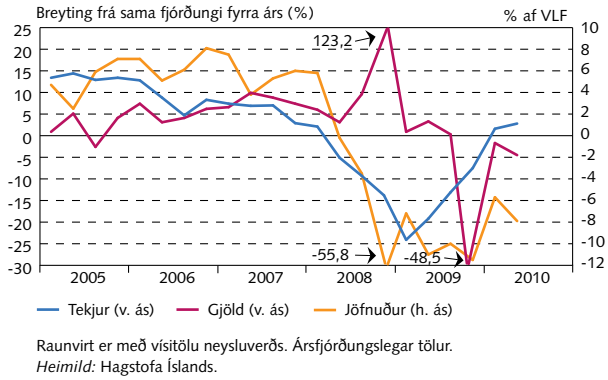
Vísitala launa á almennum vinnumarkaði eftir starfstéttum



Starfstéttir eru skilgreindar samkvæmt ÍSTARF 95 flokkunarkerfinu. ÍSTARF 95 er flokkunarstaðall sem byggður er á starfaflokkunarkerfi Alþjóðavinnu-málastofnunarinnar, ISCO-88. Ársfjórðungslegar tölur.
Heimild: Hagstofa Íslands.

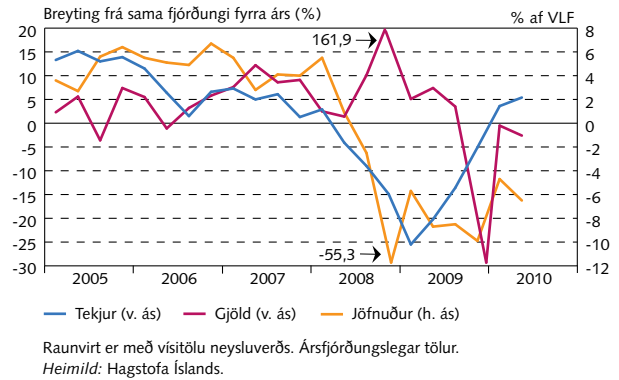
V-1

Tekjur, gjöld og jöfnuður hins opinbera



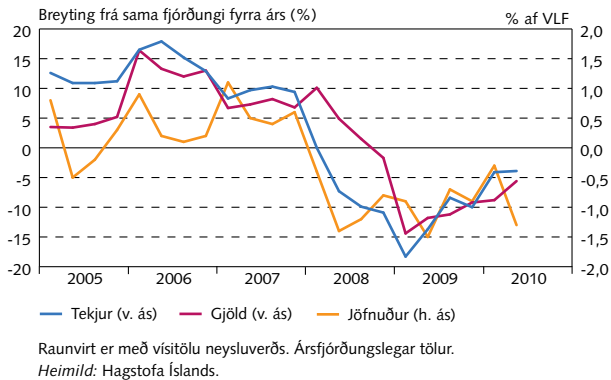
V-2

Tekjur, gjöld og jöfnuður ríkissjóðs



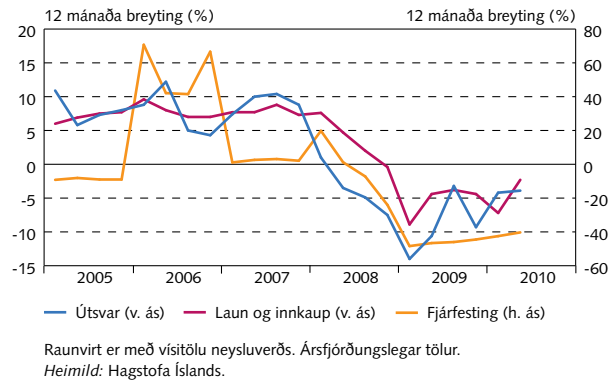
V-3

Tekjur, gjöld og jöfnuður sveitarfélaga



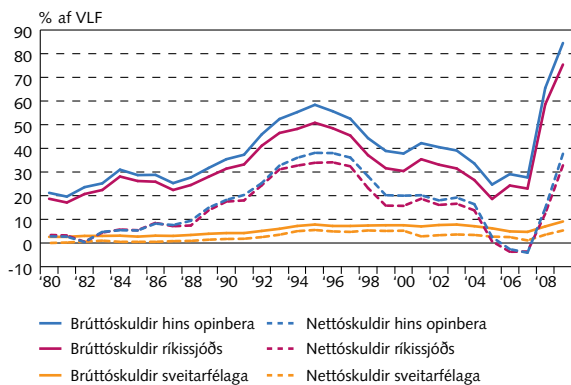
V-4

Tekjur og gjöld sveitarfélaga



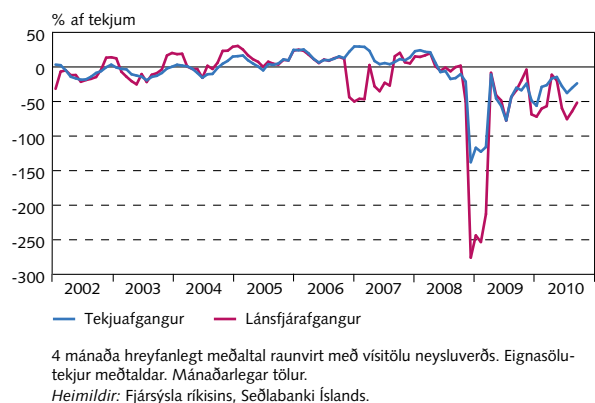
V-5

Skuldir hins opinbera



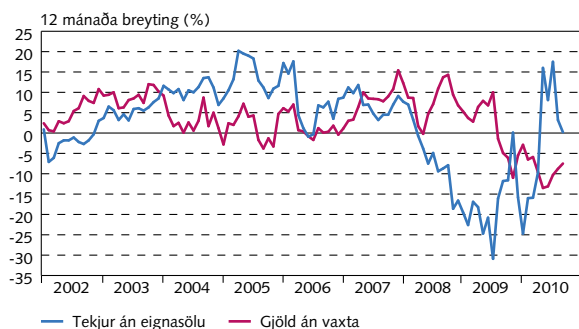
V-6

Tekjuafgangur og hreinn lánsfjárafgangur ríkissjóðs



V-7

Reglulegar tekjur ríkissjóðs án eignasölu og gjöld án vaxta

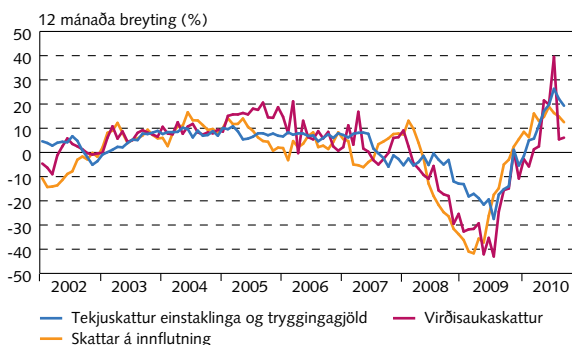


4 mánaða hreyfanlegt meðaltal raunvirt með vísitölu neysluverðs. Mánaðarlegar tölur.

Heimildir: Fjársýsla ríkisins, Seðlabanki Íslands.

V-8

Þróun skatttekna ríkissjóðs

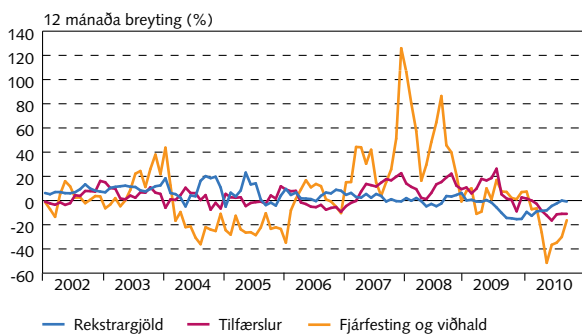


4 mánaða hreyfanlegt meðaltal raunvirt með vísitölu neysluverðs. Mánaðarlegar tölur.

Heimildir: Fjársýsla ríkisins, Seðlabanki Íslands.

V-9

Ríkisútgjöld eftir tegundum

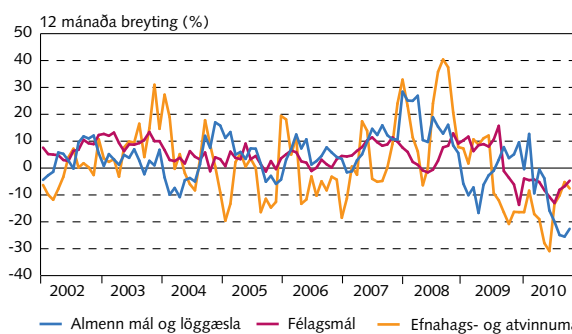


4 mánaða hreyfanlegt meðaltal raunvirt með vísitölu neysluverðs. Í desember 2008 eru 192 ma.kr. óregluleg gjöld vegna bankahruns ekki sýnd. Mánaðarlegar tölur.

Heimildir: Fjársýsla ríkisins, Seðlabanki Íslands.

V-10

Þróun ríkisútgjalda, helstu málaflokkar



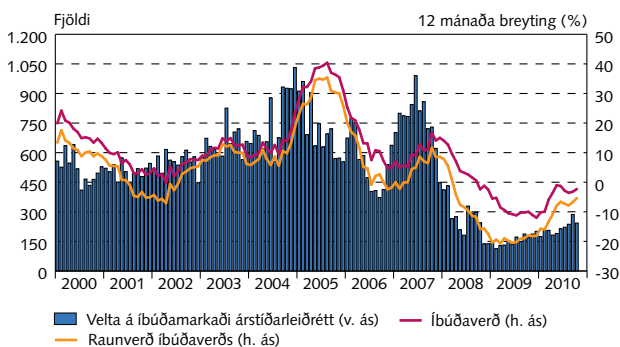
4 mánaða hreyfanlegt meðaltal raunvirt með vísitölu neysluverðs. Mánaðarlegar tölur.

Heimildir: Fjársýsla ríkisins, Seðlabanki Íslands.

VI Eignamarkaðir

VI-1

Íbúðaverð og velta á höfuðborgarsvæðinu

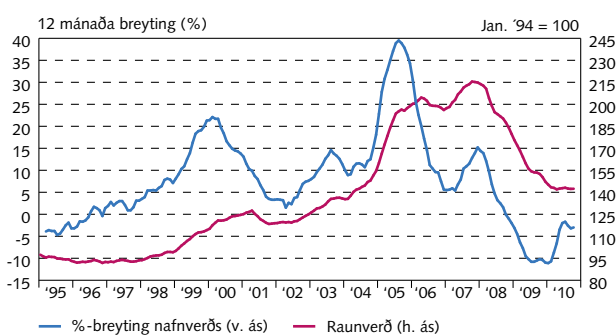


Velta er miðuð við fjölda kaupsamninga á kaupdegi íbúða. Mánaðarlegar tölur.

Heimildir: Þjóðskrá Íslands, Seðlabanki Íslands.

VI-2

Fasteignaverð á höfuðborgarsvæði

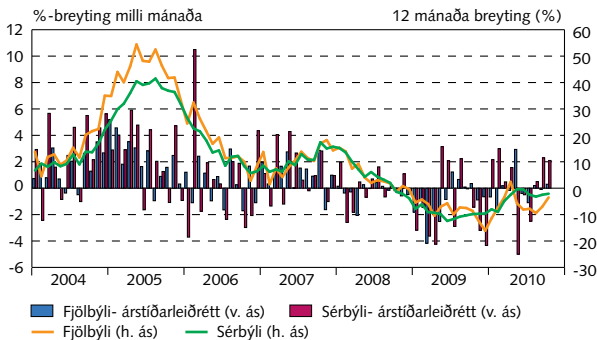


Núvirt fermetraverð (staðgreiðsluverð), 3 mánaða meðaltal. Mánaðarlegar tölur.

Heimildir: Hagstofa Íslands, Þjóðskrá Íslands.

VI-3

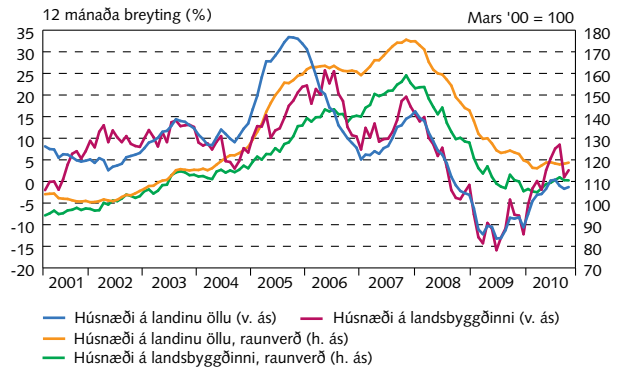
Íbúðaverð á höfuðborgarsvæðinu



Mánaðarlegar tölur.
 Heimildir: Þjóðskrá Íslands, Seðlabanki Íslands.

VI-4

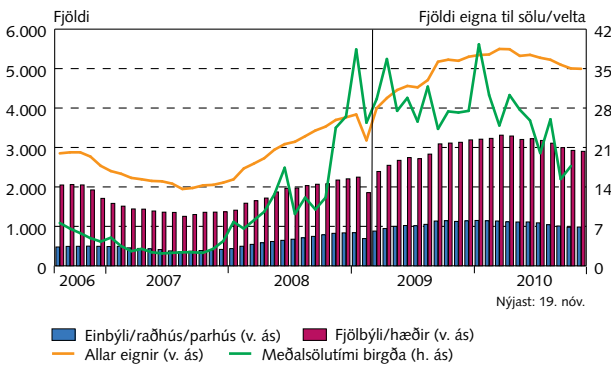
Markaðsverð húsnæðis



Mánaðarlegar tölur.
 Heimild: Hagstofa Íslands.

VI-5

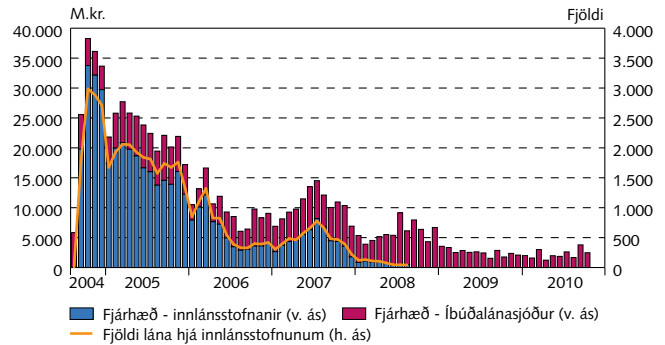
Auglýstar fasteignir og meðalsölutími birgða



Mánaðarlegt meðaltal auglýsinga á fasteignavef mbl.is. Komið er í veg fyrir margtalinngu sömu eignar með því að nota fastanúmer. Mánaðarleg velta er skv. þinglýsingu á kaupsamningi eignar. Meðalsölutími birgða er sá tími (mánuðir) sem tekur að selja eignir sem auglýstar eru til sölu miðað við veltu viðkomandi mánaðar. Í byrjun febrúar 2009 hóf Morgunblaðið gjaldtöku vegna fasteignaauglýsinga á vefnum sem leiddi til fækkunar auglýsinga.
 Heimildir: Fasteignavefur Morgunblaðsins, Þjóðskrá Íslands.

VI-6

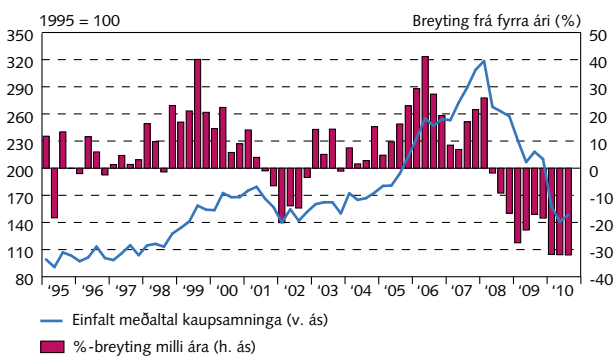
Fjöldi og fjárhæð nýrra íbúðalána



Upplýsingar frá innlánsstofnunum vantar frá og með september 2008.
 Mánaðarlegar tölur.
 Heimildir: Íbúðalánasjóður, Seðlabanki Íslands.

VI-7

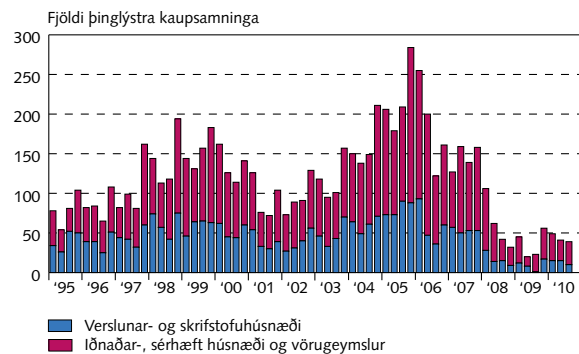
Raunverð atvinnuhúsnæðis á höfuðborgarsvæðinu



Vegð meðaltal iðnaðar-, verslunar- og skrifstofuhúsnæðis. Óvissa er veruleg vegna fárra og ósamleitra mælinga. Ársfjórðungslegar tölur.
 Heimildir: Þjóðskrá Íslands, Seðlabanki Íslands.

VI-8

Velta atvinnuhúsnæðis eftir tegund starfsemi

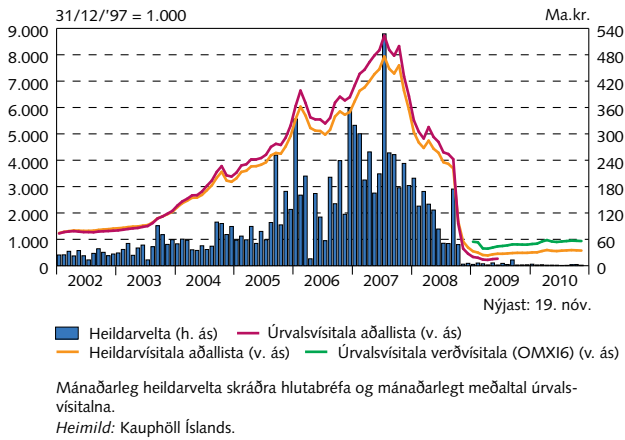


Miðað er við kaupdag til og með maí 2006 en þinglýsingardag eftir það.
 Heimildir: Þjóðskrá Íslands, Seðlabanki Íslands.

VI Eignamarkaðir

VI-9

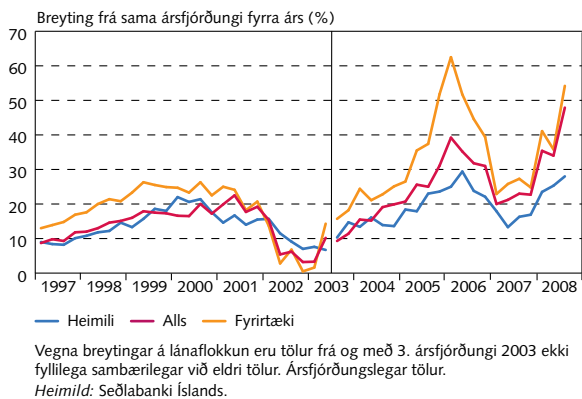
Hlutafjármarkaður



VII Fjármálamarkaðir

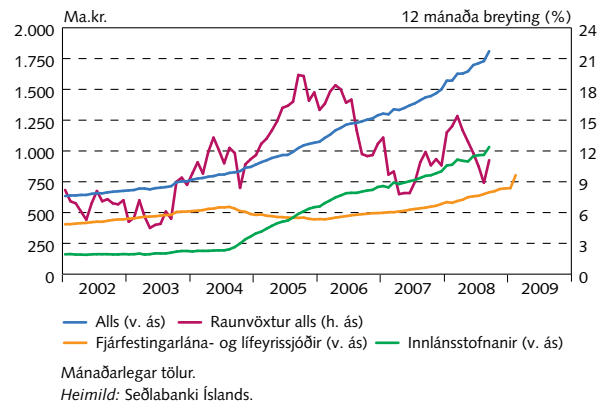
VII-1

Útlánaaukning lánakerfisins



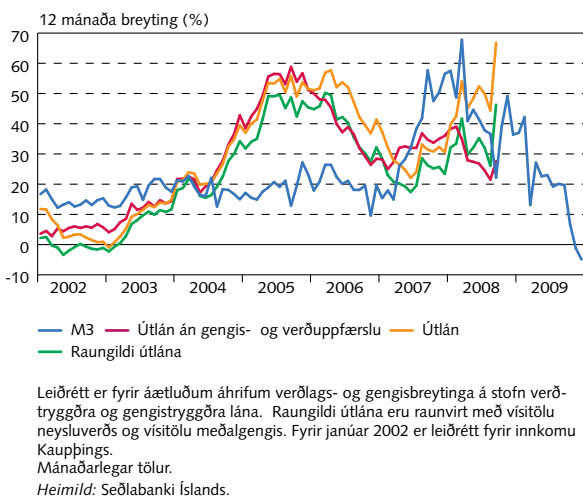
VII-2

Skuldir heimila við helstu lánastofnanir



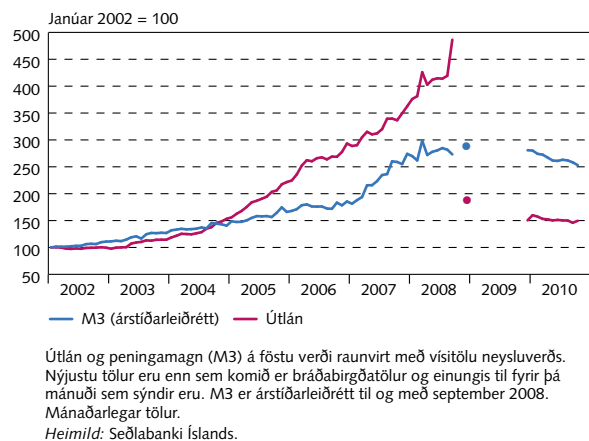
VII-3

M3 og innlend útlán innlánsstofnana



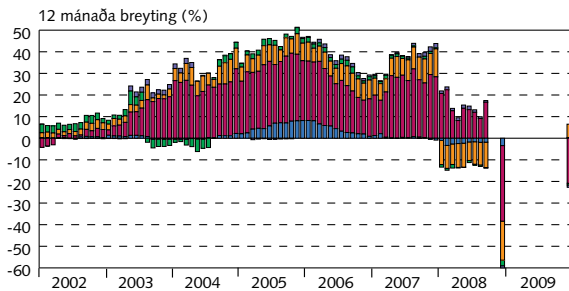
VII-4

Raungildi M3 og innlendra útlána innlánsstofnana



VII-5

Útlán innlánsstofnana til fyrirtækja



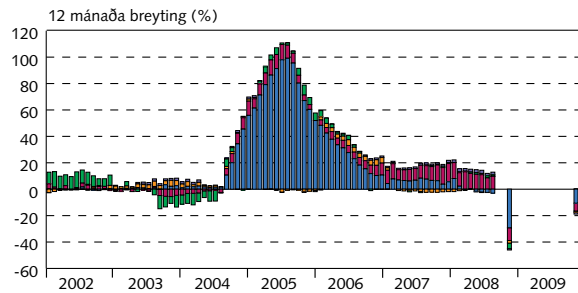
Verðtryggt skuldabréf Gengisbundin skuldabréf
Óverðtryggt skuldabréf Yfirdráttarlán Annað

Framlag einstakra liða til útlánsvaxtar. Flokkurinn annað samanstendur af vixlum, innleystum ábyrgðum og eignaleigusamningum. Nýjustu tölur eru enn sem komið er bráðabirgðatölur og einungis til fyrir þá mánuði sem sýndir eru. Mánaðarlegar tölur.

Heimild: Seðlabanki Íslands.

VII-6

Útlán innlánsstofnana til heimila



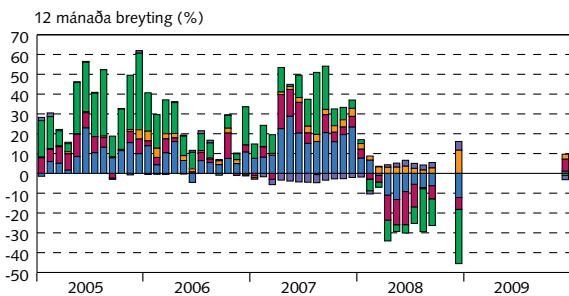
Verðtryggt skuldabréf Gengisbundin skuldabréf
Óverðtryggt skuldabréf Yfirdráttarlán Annað

Framlag einstakra liða til útlánsvaxtar. Flokkurinn annað samanstendur af vixlum, innleystum ábyrgðum og eignaleigusamningum. Nýjustu tölur eru enn sem komið er bráðabirgðatölur og einungis til fyrir þá mánuði sem sýndir eru. Mánaðarlegar tölur.

Heimild: Seðlabanki Íslands.

VII-7

Innlán fyrirtækja



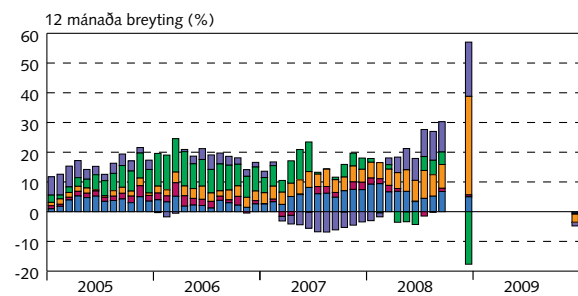
Veltiinnlán Innl. gjaldeyrisreikn. (innl. aðilar)
Óbundið sparifé Bundið sparifé Verðtryggt sparifé

Framlag einstakra liða til innlásvaxtar. Bundið sparifé samanstendur af peningamarkaðsreikningum og öðru bundnu sparifé. Verðtryggt sparifé samanstendur af innlánnum vegna viðbótalífeyrissparnaða, verðtryggtum orlofsreikningum og verðtryggtum innlánnum. Nýjustu tölur eru enn sem komið er bráðabirgðatölur og einungis til fyrir þá mánuði sem sýndir eru. Mánaðarlegar tölur.

Heimild: Seðlabanki Íslands.

VII-8

Innlán heimila



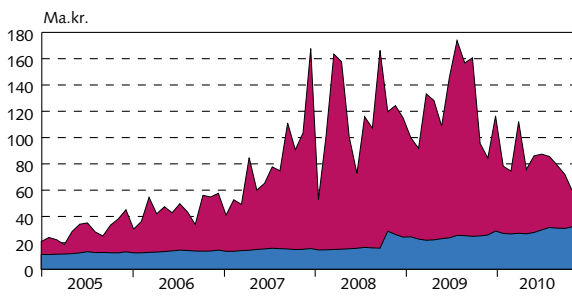
Veltiinnlán Innl. gjaldeyrisreikn. (innl. aðilar)
Óbundið sparifé Bundið sparifé Verðtryggt sparifé

Framlag einstakra liða til innlásvaxtar. Bundið sparifé samanstendur af peningamarkaðsreikningum og öðru bundnu sparifé. Verðtryggt sparifé samanstendur af innlánnum vegna viðbótalífeyrissparnaða, verðtryggtum orlofsreikningum og verðtryggtum innlánnum. Nýjustu tölur eru enn sem komið er bráðabirgðatölur og einungis til fyrir þá mánuði sem sýndir eru. Mánaðarlegar tölur.

Heimild: Seðlabanki Íslands.

VII-9

Grunnfé Reikningar Seðlabankans

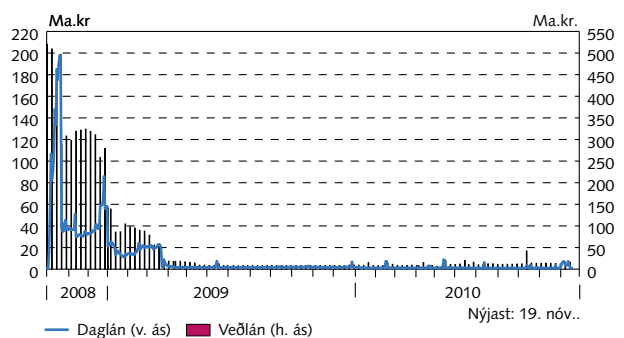


Seðlar og mynt Almennar innstæður

Skipting grunnfjár skv. reikningum Seðlabankans. Mánaðarlegar tölur.
Heimild: Seðlabanki Íslands.

VII-10

Daglán og veðlán Seðlabanka Íslands

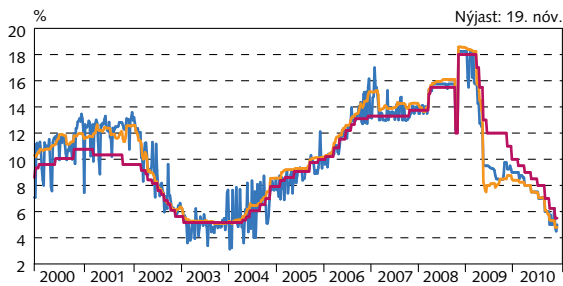


Daglán (v. ás) Veðlán (h. ás)

Vikulegar tölur fyrir veðlán og daglegar tölur fyrir daglán.
Heimild: Seðlabanki Íslands.

VII-11

Veðlánavextir Seðlabanka Íslands og vextir á peningamarkaði



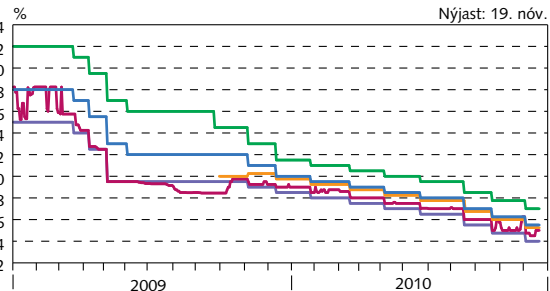
— Eins dags vextir — Veðlánavextir Seðlabankans — 3 mán. vextir

Vikulegar tölur.

Heimild: Seðlabanki Íslands.

VII-12

Vextir Seðlabanka og skammtíamarkaðsvextir



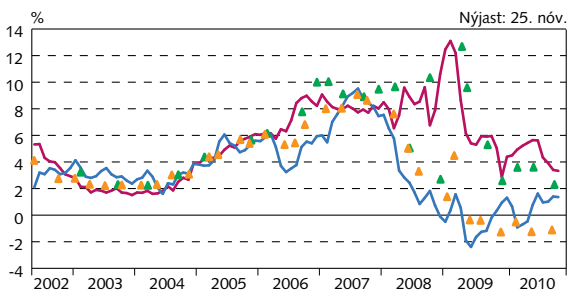
— Daglánavextir — Vextir á veðlánnum
— Daglánavextir á millibankamarkaði — Viðskiptareikningar
— Hámarksvektir 28 daga innstæðubréfa

Daglegar tölur.

Heimild: Seðlabanki Íslands.

VII-13

Raunvextir Seðlabanka Íslands



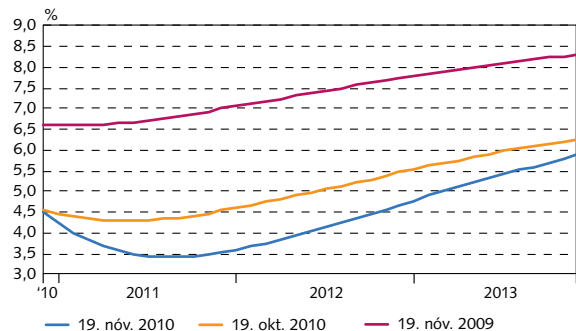
— M.v. verðbólgu — M.v. verðbólguálag ríkisbréfa
▲ Verðbólguvæntingar almennings ▲ Verðbólguvæntingar fyrirtækja

Raunvextir m.v. 12 mánaða verðbólgu. Raunvextir m.v. verðbólguálag ríkisbréfa reiknaðir út frá ávöxtunarkröfu ríkisbréfa (RIKB 13 0517) og sparskrifteina (RIKS 15 1001) fram til júní 2004 en frá júlí 2004 hins vegar út frá ávöxtunarkröfu ríkisbréfa (RIKB 13 0517) og íbúðabréfa (HFF 150914). Frá og með apríl 2009 er miðað við innlámsvexti Seðlabankans sem virka stýrivexti en fyrir þann tíma veðlánavexti bankans.

Heimildir: Hagstofa Íslands, Seðlabanki Íslands.

VII-14

Framvirkir vextir á fjármálamarkaði

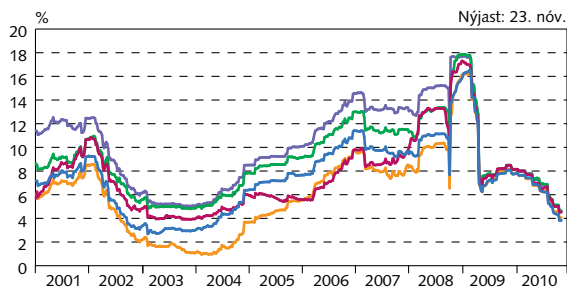


Framvirkir vextir reiknaðir út frá vöxtum á millibankamarkaði og ávöxtunarkröfu ríkisbréfa. Notuð er aðferð Nelson-Siegel. Matið er háð nokkurri óvissu vegna fárra bréfa sem liggja að baki útreikningunum.

Heimild: Seðlabanki Íslands.

VII-15

Skammtíamavaxtamunur



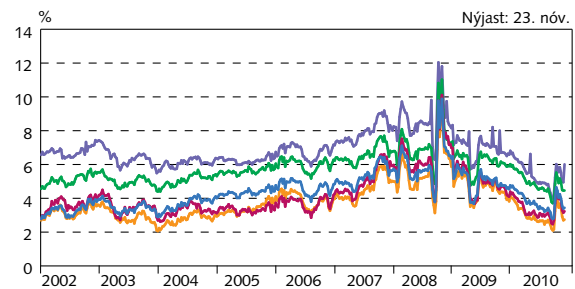
— Ísland/Evrusvæði — Ísland/Bandaríkin — Ísland/Bretland
— Ísland/Sviss — Ísland/Japan

3 mánaða millibankavextir. Vikulegar tölur.

Heimild: Reuters EcoWin.

VII-16

Langtíamavaxtamunur



— Ísland/Evrusvæði — Ísland/Bandaríkin — Ísland/Bretland
— Ísland/Sviss — Ísland/Japan

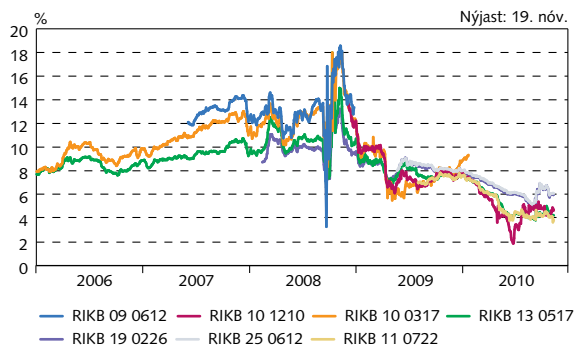
Notuð er ávöxtunarkrafa 10 ára óverðtryggðra ríkisskuldabréfa. Fyrir Ísland er RIKB 13 0517 notað fram til febrúarloka árið 2008 en eftir það RIKB 19 0226.

Heimild: Reuters EcoWin.

VII Fjármálamarkaðir

VII-17

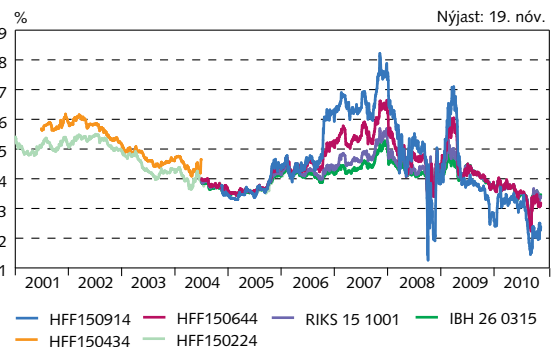
Ávöxtunarkrafa óverðtryggðra skuldabréfa



Daglegar tölur.
Heimild: Seðlabanki Íslands.

VII-18

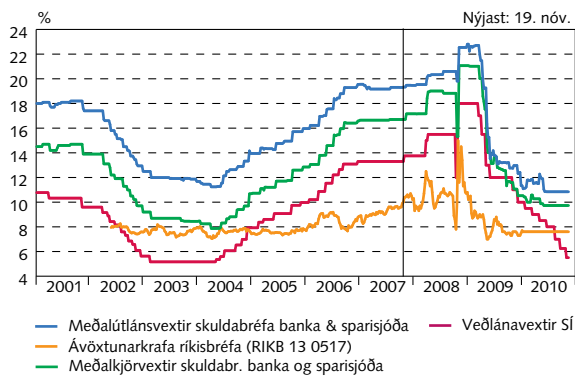
Ávöxtun verðtryggðra langtímaskuldabréfa



Daglegar tölur.
Heimild: Seðlabanki Íslands.

VII-19

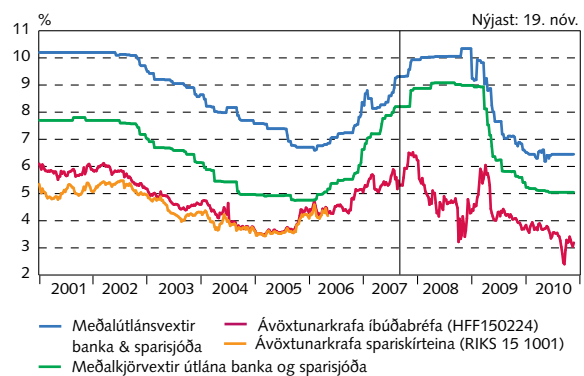
Óverðtryggðir meðalvextir



Vegna breyttra aðferða við útreikning meðalvaxta eru tölur frá og með febrúar 2007 ekki fyllilega sambærilegar við eldri tölur. Vikulegar tölur.
Heimild: Seðlabanki Íslands.

VII-20

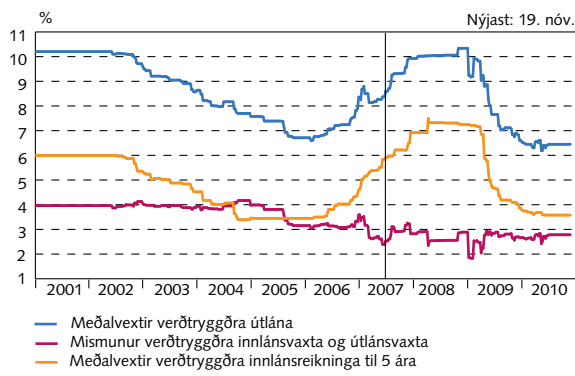
Verðtryggðir meðalvextir



Vegna breyttra aðferða við útreikning meðalvaxta eru tölur frá og með febrúar 2007 ekki fyllilega sambærilegar við eldri tölur. Vikulegar tölur.
Heimild: Seðlabanki Íslands.

VII-21

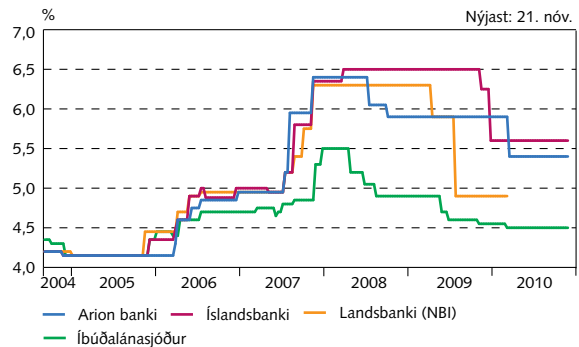
Verðtryggðir út- og innlánsvextir banka og sparisjóða



Vegna breyttra aðferða við útreikning meðalvaxta eru tölur frá og með febrúar 2007 ekki fyllilega sambærilegar við eldri tölur. Vikulegar tölur.
Heimild: Seðlabanki Íslands.

VII-22

Verðtryggðir vextir íbúðalána

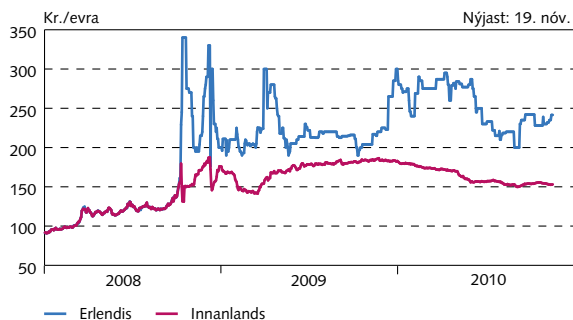


Lægstu vextir m.v. lán með uppgreiðsluþóknun. Vextir íbúðalánasjóðs miðast við verðtryggða vexti íbúðalána með uppgreiðsluþóknun frá og með nóvember 2005, en án uppgreiðsluþóknunar fyrir þann tíma. 10 daga tölur.
Heimild: Seðlabanki Íslands.

VII Fjármálamarkaðir

VII-23

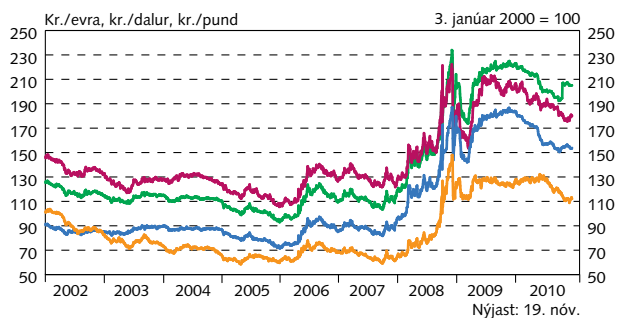
Gengi krónu gagnvart evru



Gengi innanlands er lokagengi dagsins. Daglegar tölur.
Heimild: Seðlabanki Íslands.

VII-24

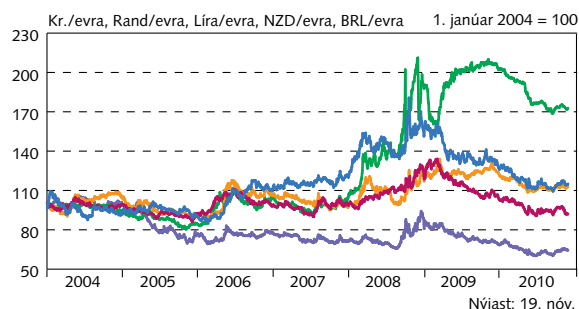
Gengi krónu gagnvart erlendum gjaldmiðlum



Vísitala meðalgengis er reiknuð út frá víðri viðskiptavog. Daglegar tölur.
Heimild: Seðlabanki Íslands.

VII-25

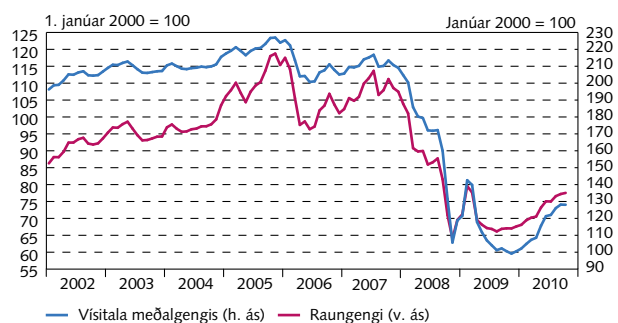
Gengi hávaxtagjaldmiðla gagnvart evru



Daglegar tölur.
Heimild: Bloomberg.

VII-26

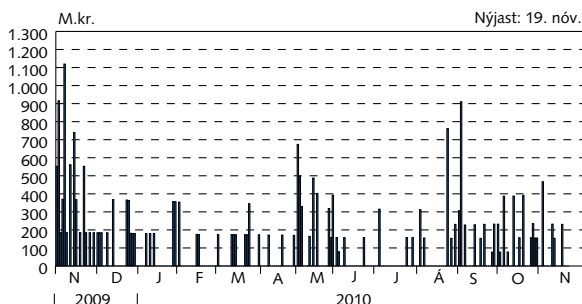
Meðalgengi og raungengi krónu



Vísitala meðalgengis er reiknuð út frá víðri viðskiptavog. Mánaðarlegar tölur.
Heimild: Seðlabanki Íslands.

VII-27

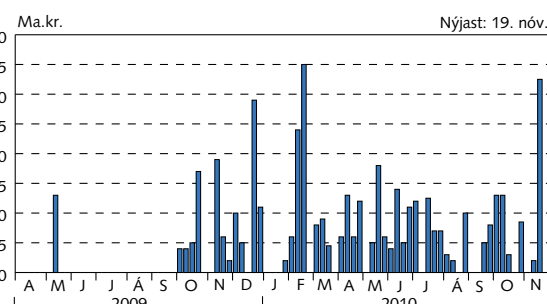
Velta á gjaldeyrismarkaði



Daglegar tölur.
Heimild: Seðlabanki Íslands.

VII-28

Velta á millibankamarkaði með krónur

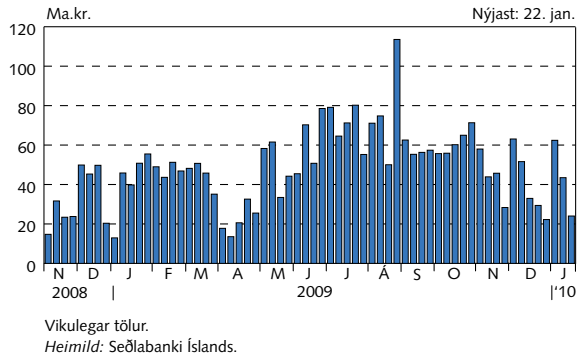


Vikulegar tölur.
Heimild: Seðlabanki Íslands.

VII Fjármálamarkaðir

VII-29

Velta á skuldabréfamarkaði



VII-30

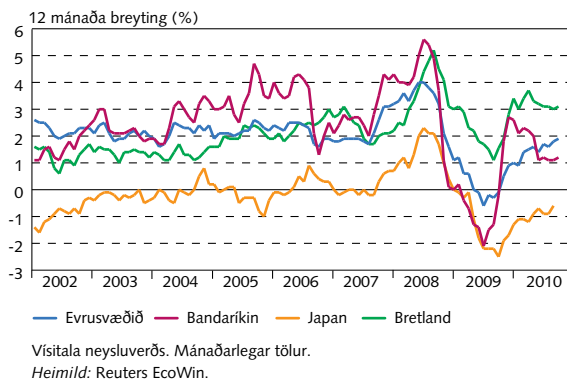
Skuldatryggingarálag ríkisins



VIII Alþjóðleg efnahagsmál

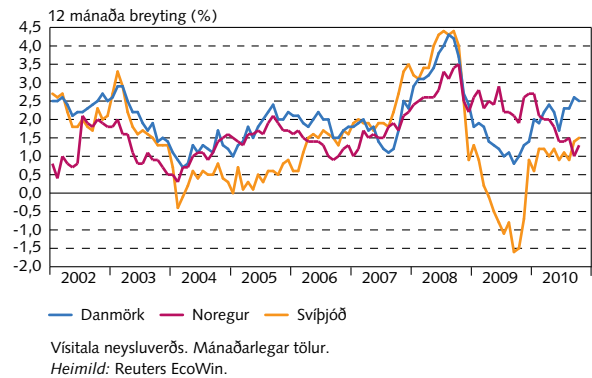
VIII-1

Verðlagsþróun



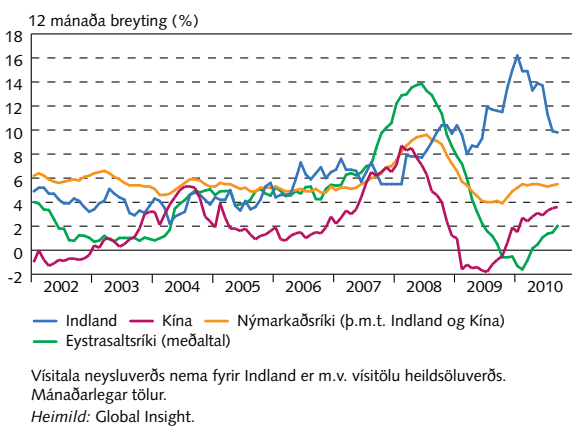
VIII-2

Verðlagsþróun á Norðurlöndunum



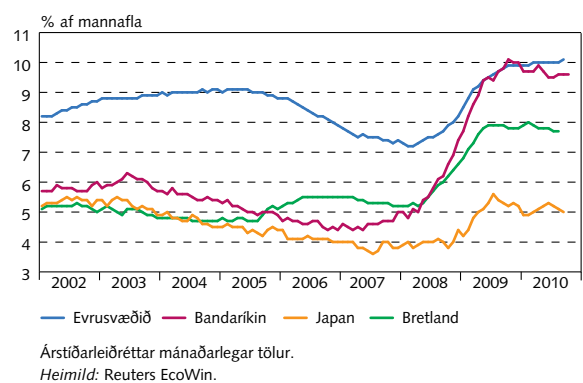
VIII-3

Verðlagsþróun í nýmarkaðsríkjum



VIII-4

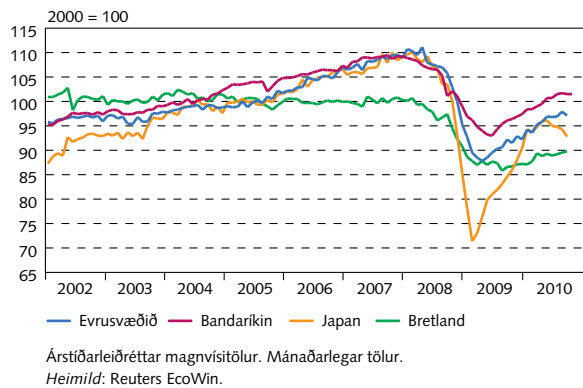
Atvinnuleysi



VIII Alþjóðleg efnahagsmál

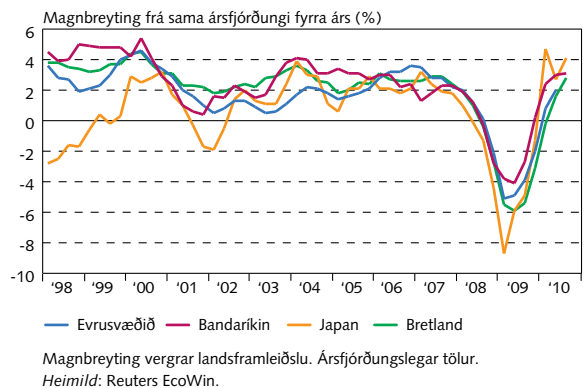
VIII-5

Iðnaðarframleiðsla



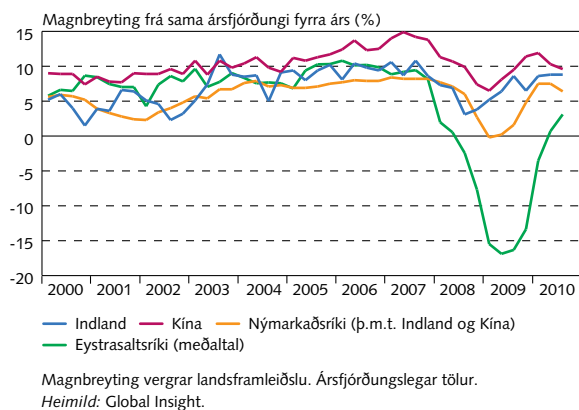
VIII-6

Hagvöxtur



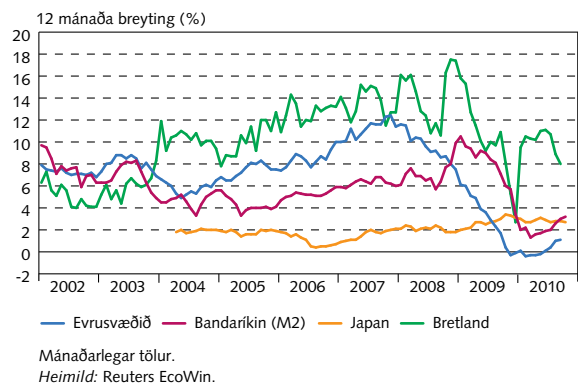
VIII-7

Hagvöxtur í nýmarkaðsríkjum



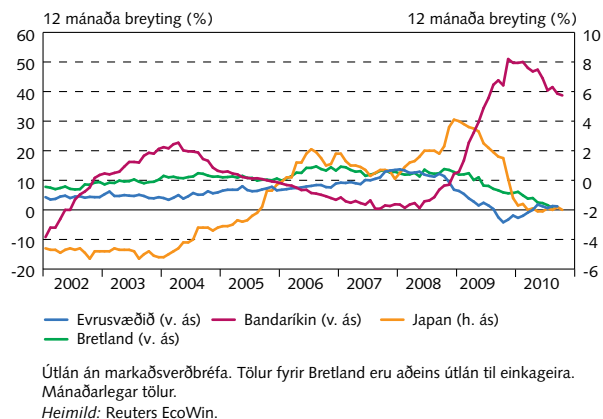
VIII-8

Vöxtur breiðs peningamagns (M3)



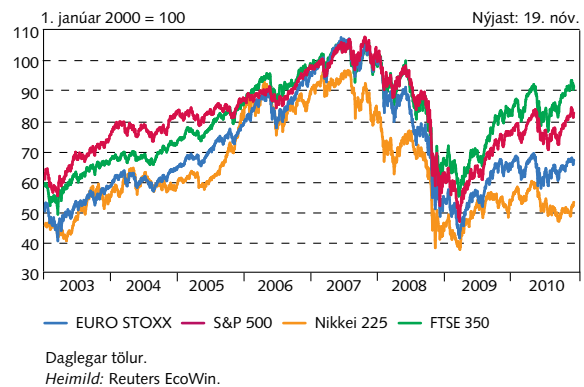
VIII-9

Útlánvöxtur innlánsstofnana



VIII-10

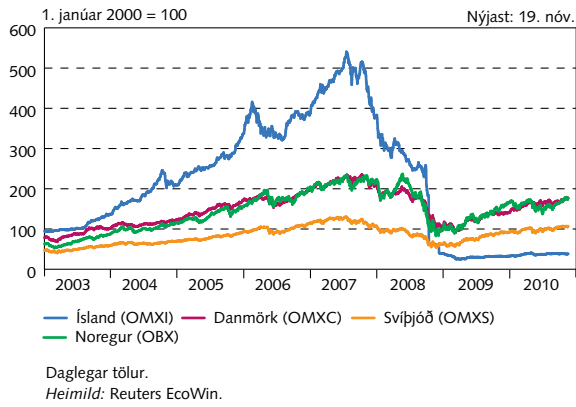
Hlutabréfaverð



VIII Alþjóðleg efnahagsmál

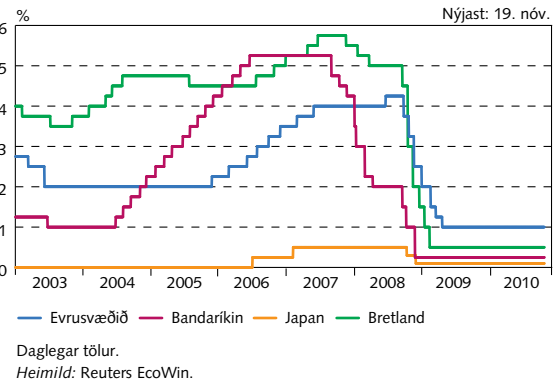
VIII-11

Hlutabréfaverð á Norðurlöndunum



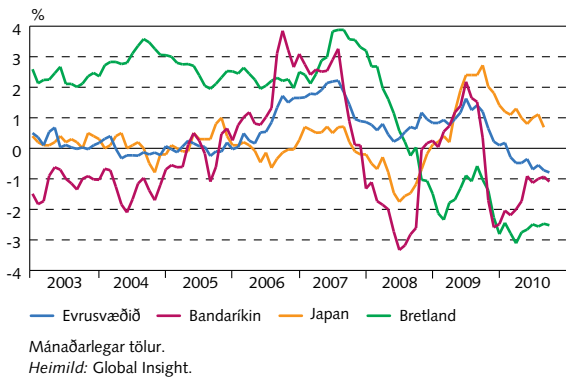
VIII-12

Stýrivextir seðlabanka



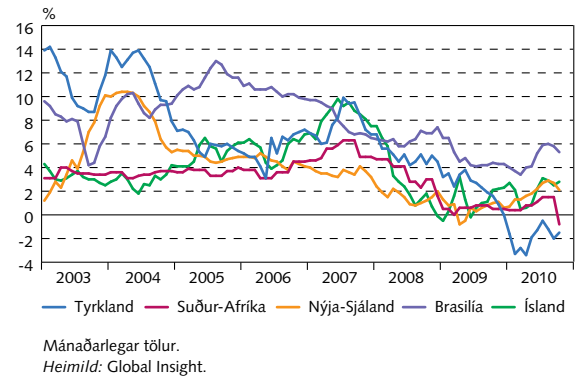
VIII-13

Raunstýrivextir erlendra seðlabanka



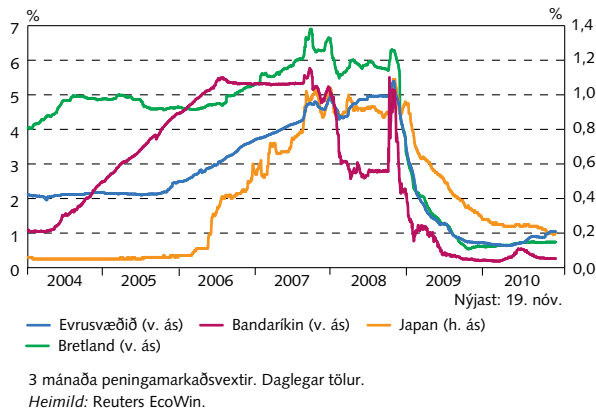
VIII-14

Raunstýrivextir erlendra seðlabanka



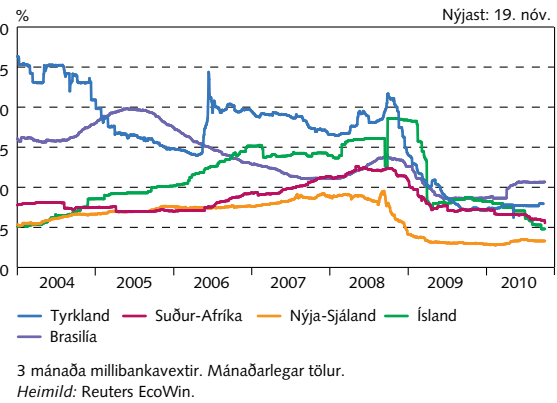
VIII-15

Skammtíma vextir



VIII-16

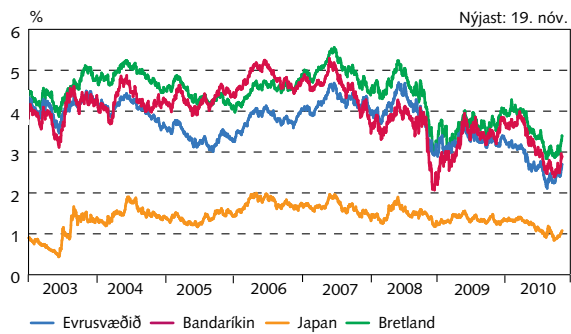
Skammtíma vextir



VIII Alþjóðleg efnahagsmál

VIII-17

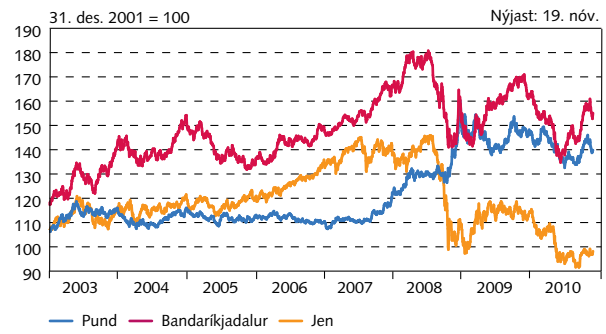
Vextir 10 ára ríkisskuldabréfa



Daglegar tölur.
Heimild: Reuters EcoWin.

VIII-18

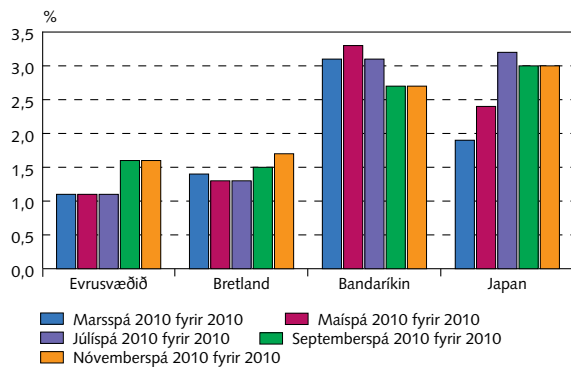
Gengi evru gagnvart jeni, Bandaríkjadal og sterlingspundi



Daglegar tölur.
Heimild: Seðlabanki Íslands.

VIII-19

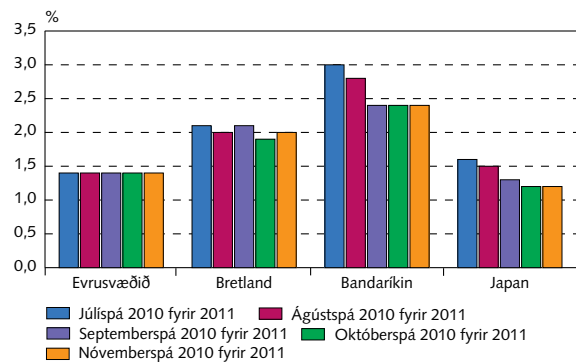
Hagvaxtarspár fyrir 2010



Byggt á mánaðarlegum spám 240 stofnana sem vegnar eru saman.
Heimild: Consensus Forecasts.

VIII-20

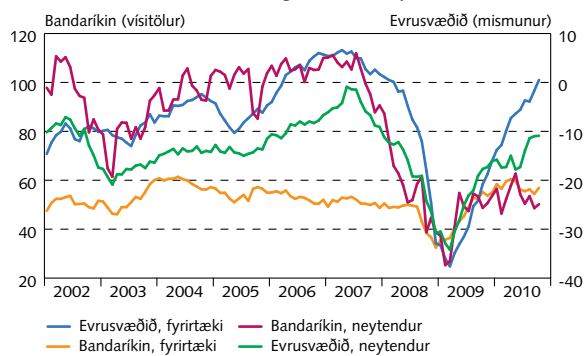
Hagvaxtarspár fyrir 2011



Byggt á mánaðarlegum spám 240 stofnana sem vegnar eru saman.
Heimild: Consensus Forecasts.

VIII-21

Væntingavísitölur á evrusvæðinu og í Bandaríkjunum



Mánaðarlegar tölur.
Heimildir: European Commission, Reuters EcoWin The Conference Board í Bandaríkjunum og Institute for Supply Management (ISM Report on Business) í Bandaríkjunum.