

Hagvísar Seðlabanka Íslands

Yfirlit um þróun efnahagsmála



Seðlabanki Íslands
Nóvember 2005

Yfirlit efnahagsmála

Nýjustu vísendingar um eftirspurn benda áfram til mikils en þó heldur hægari vaxtar. Könnun Gallup sýnir að fleiri atvinnurekendur telja aðstæður í efnahagslífinu slæmar nú en í könnun í upphafi árs en hlutfall svarenda sem telur aðstæður svipaðar og þá er óbreytt.

I Verðlagsþróun og verðbólguvæntingar

Vísitala neysluverðs í nóvember lækkaði um 0,16% milli mánaða en hefur hækkað um 4,2% sl. tólf mánuði. Kjarnavísitala 1 hækkaði um 0,12% milli mánaða og 4,6% á tólf mánuðum og kjarnavísitala 2 um 0,13% milli mánaða og 4,4% á tólf mánuðum. Helstu áhrifavaldar í nóvember voru að verðlag eigin húsnæðis hækkaði um 0,9% og verðlag bensíns og olíu lækkaði um 4,8%. Vísitala neysluverðs án húsnæðis lækkaði um 0,43% milli mánaða og hefur hækkað um 0,7% sl. tólf mánuði.

II Framleiðsla og eftirspurn

Nýjustu vísendingar um eftirspurn benda áfram til mikils en þó heldur hægari vaxtar. Dagvöruvelta jókst um 8% í október frá sama tíma í fyrra en hafði aukist um tæplega 12% á öðrum og þriðja ársfjórðungi. Ársvöxtur greiðslukortaveltu var einnig töluvert minni í október en að meðaltali á öðrum og þriðja ársfjórðungi, 6,2% í stað 12,6%. Skýrist það að mestu af minni vexti veltu innanlands en velta utanlands eykst enn. Raunvirt velta samkvæmt virðisauka-skattsskýrslum var 8,6% meiri fyrstu átta mánuði ársins en á sama tíma í fyrra. Mestur vöxtur var í bygginga- og mannvirkjagerð en vöxtur í þjónustugreinum hefur færst í aukana eftir því sem liðið hefur á árið.

Samkvæmt könnun sem Gallup gerði fyrir Seðlabanka Íslands, fjármálaráðuneyti og Samtök atvinnulífsins í október á stöðu og horfum stærstu fyrirtækja á Íslandi kemur fram að fleiri fyrirtæki telja núverandi efnahagsaðstæður slæmar en í sambærilegri könnun í febrúar eða 19,8% svarenda í stað 7,6%. Einnig telja fleiri fyrirtæki að aðstæður verði verri eftir tólf mánuði, tæplega 50% í stað þriðjungs í febrúar. Álíka hátt hlutfall og áður telur aðstæður góðar, eða rúmleg 70%. Töluvert meiri bjartsýni er á höfuðborgarsvæðinu en úti á landi.

III Utanríkisviðskipti og ytri skilyrði

Vöruviðskiptahalli hélt áfram að aukast í september, nam 12,5 ma.kr., sem er mesti halli í einum mánuði frá upphafi mánaðarlegra mælinga Hagstofunnar (fjórða mánuðinn í röð). Vöruinnflutningur á föstu gengi var í september 63% meiri en á sama tíma árið áður, eða 27,3 ma.kr. Vöruútflutningur á föstu gengi dróst hins vegar saman um tæplega 13% í september frá sama mánuði í fyrra, var 14,8 ma.kr. Halli á vöruviðskiptum fyrstu níu mánuði ársins var nær þrefalt meiri en á sama tíma í fyrra, eða 71,7 ma.kr.

Hráolíuverð hefur lækkaði áfram í nóvember og hafði um miðjan mánuðinn lækkað um u.þ.b. 10% á einum mánuði. Heimsmarkaðsverð á bensíni hefur lækkað um 30% frá því að það var hæst í september.

IV Vinnumarkaður

Atvinnuleysi samkvæmt skrá m vinnumiðlana nam 1,4% í október og stóð í stað milli mánaða. Að teknu tilliti til árstíðarsveiflu minnkaði atvinnuleysi hins vegar um 0,2 prósentur milli mánaða og var 1,6%. Fjölgun starfa hjá vinnumiðlunum bendir til þess að umframeftirspurn eftir vinnuafla sé töluvert og voru laus störf hjá vinnumiðlunum tvöfalt fleiri á tímabilinu ágúst til október en á sama tíma í fyrra. Útgáfa nýrra atvinnuleyfa tók kipp í haustbyrjun vegna nýráðninga við byggingu álvers í Reyðarfirði. Jókst útgáfa nýrra atvinnuleyfa um tæplega 850 í september. Í október var fjölgunin nokkru minni, eða rúmlega 400, sem er þó töluvert meiri en að meðaltali á tímabilinu janúar til ágúst (230).

Niðurstöður könnunar Gallup meðal 400 stærstu fyrirtækja landsins fyrir Seðlabanka Íslands, fjármálaráðuneyti og Samtök atvinnulífsins sýna að mun fleiri fyrirtæki telja nú að starfsmönnun fækki á næstu sex mánuðum en í sam- bærilegri könnun í febrúar, eða rúmlega 15% samanborið tæplega 9% í febrúar. Svipaður fjöldi atvinnurekenda vill fjölga starfsfólki, eða 38,5%. Töluverður munur er á viðhorfum atvinnurekenda eftir atvinnugreinum, sem endurspeglar mismunandi afkomu. Mestur vilji til fjölgunar er í sérhæfðri þjónustu (67%) og í fjármála- og tryggingastarfsemi (46%), en tæplega 50% fyrirtækja í sjávar- útvegi vilja fækka starfsmönnum. Launavísitala Hagstofu Íslands var 6,9% hærri í október en í sama mánuði í fyrra. Vísitala neysluverðs hækkaði á sama tíma um 4,6% og jókst því kaupmáttur um 2,3%.

Tekjuafgangur ríkissjóðs nam tæpum 15 ma.kr. fyrstu níu mánuði ársins ef horft er fram hjá sölu Símans. Þannig mældar tekjur jukust um 13½% að raunvirði frá fyrra ári. Í fjárlögum var gert ráð fyrir 2% raunhækkun, en 5½% í nýjustu áætlunum. Útgjöld ríkissjóðs voru á sama tíma 2½% hærri að raunvirði en fyrir ári ef litið er framhjá tekjuafskriftum, lífeyrisskuldbindingum og sölukostnaði vegna Símans. Markmið fjárukalaga um raunvöxt slíkra útgjalda á árinu er nú 1½%. Samkvæmt nýjum tölum um álagningu tekjuskatts á fyrirtæki virðast tekjur ríkissjóðs af tekjuskatti lögaðila vegna afkomu ársins 2004 verða 8 til 10 ma.kr. meiri en áætlanir fjárlaga og fjárukalaga gerðu ráð fyrir.

Í október hækkaði staðgreiðsluverð íbúðarhúsnæðis um 0,8% frá fyrri mánuði. Verð fjölbýlis hækkaði um 1,5% milli mánaða en verð sérbýlis lækkaði um 1,3%. Að teknu tilliti til árstíðarsveiflu hækkaði staðgreiðsluverð um 1,1%, þar af hækkaði verð í fjölbýli um 1,8% en verð í sérbýli lækkaði um 0,3%. Tólf mánaða hækkun íbúðarhúsnæðisverðs á höfuðborgarsvæðinu var 36,4% í október.

Ávöxtunarkrafa óverðtryggðra ríkisbréfa hefur hækkað töluvert frá síðustu vaxtahækkun Seðlabankans í lok september. Ávöxtunarkrafa ríkisbréfa með tveggja, fimm og átta ára líftíma var að meðaltali 8,9%, 7,3% og 7,5% í septem- ber en var að meðaltali 9,4%, 7,7% og 7,7% fyrstu þrjár vikur í nóvember. Gengi íslensku krónunnar var að meðaltali 0,9% hærra fyrstu þrjár vikur nóvember- mánaðar en að meðaltali í október.

Aðeins hefur dregið úr ársvexti útlána innlánsstofnana. Í október nam vöxt- urinn 49%. Þetta er í fyrsta sinn í hálfri ári sem vöxturinn er undir 50%. Án gengis- og verðuppfærslu var vöxturinn 53,9%.

Heldur dró úr verðbólgu í helstu iðnríkjum heims í október. Leiðandi hagvísar OECD benda til að heldur fari að rætast úr hagvexti á Evrusvæðinu á fyrri hluta næsta árs og dregið hefur úr atvinnuleysi að undanfögnu. Hagvaxtarspár fyrir Japan fara hækkanði og atvinnuleysi hefur minnkað að undanfögnu.

Í Hagvísunum er notast við talnagögn sem tiltæk voru 22. nóvember 2005.

V Opinber fjármál

VI Eignamarkaður

VII Fjármála- markaður

VIII Erlend efnahagsmál

Yfirlitstafla Hagvísu

I Verðlagsþróun og verðbólguvæntingar ¹	Nýjasta tímabil	Nýjasta gildi	Breyting (%)			Áhrif á VNV sl. 12 mán.(%)	12 mán. br. fyrir ári (%)
			frá fyrri mánuði	yfir 6 mánuði ²	yfir 12 mánuði		
Vísitala neysluverðs (VNV) (maí 1988=100)	nóvember '05	248,0	-0,2	6,2	4,2	.	3,8
Kjarnavísitala 1 (VNV án búvöru, grænmetis, ávaxta og bensins) ..	nóvember '05	140,4	0,1	5,2	4,6	4,0	3,3
Kjarnavísitala 2 (kjarnavísitala 1 án opinberrar þjónustu)	nóvember '05	140,5	0,1	5,4	4,4	3,5	3,1
Innlendar vörur án búvöru og grænmetis	nóvember '05	129,2	0,0	9,3	-0,9	-0,1	1,6
Búvörur og grænmeti	nóvember '05	121,4	-0,3	17,3	0,5	0,0	3,0
Innfluttar vörur án áfengis og tóbaks	nóvember '05	109,5	-1,5	-0,5	-2,7	-0,7	2,5
- mat- og drykkjarvörur	nóvember '05	113,5	-0,2	13,6	-6,8	-0,2	-0,3
- nýr bíll og varahlutir	nóvember '05	115,6	-1,4	-2,7	-3,6	-0,2	2,8
- bensín	nóvember '05	144,8	-4,8	9,8	4,5	0,2	16,6
- innfluttar vörur aðrar	nóvember '05	97,3	-0,6	-4,8	-4,0	-0,6	-0,3
Húsnæði	nóvember '05	219,2	0,7	15,6	17,8	3,9	8,8
Opinber þjónusta	nóvember '05	145,6	0,1	2,7	6,8	0,5	5,1
Önnur þjónusta	nóvember '05	146,2	0,2	3,1	4,2	1,0	2,3
Dagvara	nóvember '05	119,2	-0,3	12,9	-2,6	-0,4	-0,6
Innflutningsgengisvísitala (31. des. 1994=100)	31. október '05	87,2	-3,3	-15,4	-15,3	.	-3,4

Verðbólguvæntingar m.v. verðbólguálag vaxta ³	Nýjasta tímabil	12 mán. verðbólga	Vænt Breyt. frá Vænt 12 m. síðustu verðbólga könnun fyrir ári		Vænt verðbólga á ársvarða næstu um verðb.		Hugmynd um verðb. sl. 12 mán.
			2 ár	3 ár	2 ár	3 ár	
Verðbólguvæntingar m.v. verðbólguálag vaxta ³	30. mars '05	5,5	.	.	5,2	5,0	.
Verðbólguvæntingar fyrirtækja	október '05	3,7	0,1	2,8	3,3	.	.
Verðbólguvæntingar almennings	okt./nóv. '05	4,7	0,6	4,0	.	.	4,4

1. Grunntímabil vísitalna: Vísitala neysluverðs: maí 1988; aðrar verðvísitalur undirflokkar: mars 1997=100. 2. Umreiknað til ársraða. 3. Reiknað verðbólguálag til 2 og 3 ára miðað við mismun ávöxtunarkröfu óverðtryggðra ríkisbréfa og verðtryggðra spariskírteina með sama líftíma. Upplýsingar skortir í apríl 2005.

II Framleiðsla og eftirspurn	Nýjasta tímabil	Nýjasta gildi	Gildi fyrir ári	Breyting í % frá		Frá ársbyrjun	
				næsta tíma-bili á undan	fyrri ári	Gildi	Breyt. frá f. ári (%)
Landsframleiðsla (ma.kr.)	2. ársfj. '05	238,1	216,3	4,3	6,8	463,6	4,9
Þjódarútgjöld (ma.kr.)	2. ársfj. '05	269,1	235,5	7,6	11,8	516,4	11,2
Einkaneysla (ma.kr.)	2. ársfj. '05	146,2	126,4	9,4	14,1	279,6	11,6
Samneysla (ma.kr.)	2. ársfj. '05	62,0	56,9	5,4	4,4	120,8	3,7
Fjármunamyndun (ma.kr.)	2. ársfj. '05	66,3	54,3	24,8	20,0	117,4	21,9
Útflutningur vöru og þjónustu (ma.kr.)	2. ársfj. '05	81,2	75,0	15,4	12,2	150,6	4,7
Innflutningur vöru og þjónustu (ma.kr.)	2. ársfj. '05	-112,3	-94,2	21,2	23,5	-203,4	21,1
Velta innanlandsgreina skv. virðisaukaskýrslum (ma.kr.) ¹ ..	júlí-ágúst '05	196,9	167,3	1,8	15,6	196,9	-63,0
Dagvöruvelta (nóv. 2001=100)	október '05	124,0	109,7	-2,7	13,0	122,7	9,7
Greiðslukortavelta (ma.kr.) ¹	október '05	51,7	49,0	-4,3	6,1	519,4	11,5
Velta skráðra fyrirtækja (ma.kr.)	1.-2. ársfj. '05	186,5	137,7	97,2	48,8	186,5	48,8
Sementssala (þús. tonn)	október '05	24,9	18,9	-12,0	31,8	220,1	31,4
Nýskráning bifreiða (stk.)	október '05	1.824	1.256	-9,1	45,2	22.160	60,0

Skýring: Allar breytingar fjárhæða á milli tímabila eru raunbreytingar. 1. Breytingar eru reiknaðar út frá árstíðarleiddum tölum.

III Utanríkisviðskipti og ytri skilyrði	Nýjasta tímabil	Nýjasta gildi	Gildi fyrir ári	Breyting í % frá		Frá ársbyrjun	
				næsta tíma-bili á undan	fyrri ári	Gildi	Breyt. frá f. ári (%)
Verðlag sjávarafurða í erlendum gjaldmiðli (jan. 1999 = 100)...	október '05	108,5	97,9	1,1	10,9	102,7	8,1
Verðlag áls á heimsmarkaði (\$/tonn)	október '05	1.928	1.820	4,8	5,9	1.849	9,2
Verð olíu á heimsmarkaði (\$/fat)	október '05	59,0	49,8	-6,3	18,5	54,1	43,2
Botnfiskafli (þús. tonn)	október '05	40,3	45,7	10,5	-12,0	435,1	-0,7
Uppsjávarafli (þús. tonn)	október '05	45,7	89,0	66,0	-48,7	1.050,0	1,2
Vöruútflutningur (án skipa og flugvéla, ma.kr.) ¹	september '05	14,8	19,4	7,1	-12,8	137,7	1,5
- sjávarafurðir (ma.kr.) ¹	september '05	8,3	11,1	2,2	-13,9	83,3	1,6
- ál (ma.kr.) ¹	september '05	3,2	3,8	14,8	-4,4	26,9	7,3
- aðrar iðnaðarvörur (ma.kr.) ¹	september '05	2,4	3,6	-3,4	-23,6	21,7	-3,8
Vöruinnflutningur (án skipa og flugvéla, ma.kr.) ¹	september '05	26,7	19,1	5,8	60,1	205,5	32,2
Vöruskiptajöfnuður (án skipa og flugvéla, ma.kr.) ¹	september '05	-11,9	0,3	.	.	-67,8	.
Útflutningur þjónustu (ma.kr.) ¹	2. ársfj. '05	29,3	27,1	27,6	19,0	52,0	16,9
Innflutningur þjónustu (ma.kr.) ¹	2. ársfj. '05	39,5	32,7	23,2	32,9	71,1	29,3
Raungengi m.v. verðlag (1980=100)	3. ársfj. '05	106,2	97,0	2,5	9,5	105,9	9,8

1. Breytingar á vöru- og þjónustuviðskiptum við útlönd eru á föstu gengi.

IV Vinnumarkaður og tekjur	Nýjasta tímabil	Nýjasta gildi	Gildi fyrir ári	Breyting frá ¹		Frá ársbyrjun ²	
				næsta tíma-bili á undan	fyrri ári	Gildi fyrir ári (%)	Breyt. frá
Fjöldi atvinnulausra.....	október '05	2.193	3.880	-74	-1.687	3.287	-29,8
Hlutfall atvinnulausra, árstíðarleiðrétt (% af mannafla).....	október '05	1,6	3,1	-0,2	-1,4	2,1	-1,0
Atvinnuleysi skv. vinnumarkaðskönnun (% af mannafla).....	3. ársfj. '05	1,8	2,6	-1,2	-0,8	3,1	-0,2
Laus störf á vinnumiðlunum.....	október '05	1.488	671	-13,8	121,8	1.471	122,0
Útgáfa nýrra atvinnuleyfa.....	október '05	431	203	-48,6	112,3	3.257	160,6
Útgáfa atvinnuleyfa alls.....	október '05	603	353	-45,9	70,8	4.745	59,4
Launavísitala (des. 1988=100).....	október '05	270,6	253,2	0,3	6,9	266,0	6,7
Kaupmáttur launa m.v. launavísitölu (1990=100).....	október '05	136,1	133,2	-0,3	2,1	136,9	2,6

1. Breytingar á fjölda atvinnulausra sýna fjölgun/fækkun; breytingar á hlutfalli atvinnulausra sýna hækkun/lækkun (einingin prósent); allar breytingar vísitalna og breytingar á útgáfu atvinnuleyfa og fjölda lausra starfa eru hlutfallslegar (%). 2. Meðal mánaðarlegur fjöldi atvinnulausra og lausra starfa það sem af er árinu, meðaltal atvinnuleysishlutfalls en uppsafnaður fjöldi atvinnuleyfa. Breytingar á hlutfalli atvinnulausra sýna hækkun/lækkun (einingin prósent); allar aðrar breytingar eru hlutfallslegar (%).

V Opinber fjármál	Nýjasta tímabil	Nýjasta gildi	Gildi fyrir ári	Breyting í % frá		Frá ársbyrjun	
				næsta tíma-bili á undan	fyrri ári	Gildi	Breyt. frá f. ári (%)
Tekjuafgangur ríkissjóðs (ma.kr.).....	september '05	15,5	-2,3	.	.	71,8	.
Tekjuafgangur ríkissjóðs, hlutfall af tekjum (%).....	september '05	36,7	-10,1	.	.	23,5	.
Hrein lánsfjárförf (ma.kr.).....	september '05	10,5	-0,4	.	.	59,7	.
Hrein lánsfjárförf (% af tekjum).....	september '05	24,9	-1,8	.	.	19,6	.
Tekjur ríkissjóðs (ma.kr.).....	september '05	42,2	23,0	59,1	76,1	305,4	45,5
- af virðisaukaskatti (ma.kr.).....	september '05	26,5	23,0	0,3	11,1	237,7	13,8
- af staðgreiddum tekjuskatti & tryggingargj. (ma.kr.).....	september '05	9,7	7,7	1,2	20,6	78,4	17,7
- af innflutningi og áfengi (ma.kr.).....	september '05	7,8	7,0	0,4	7,9	72,6	8,0
Útgjöld ríkissjóðs (ma.kr.).....	september '05	2,4	1,9	-1,1	21,3	19,8	21,7

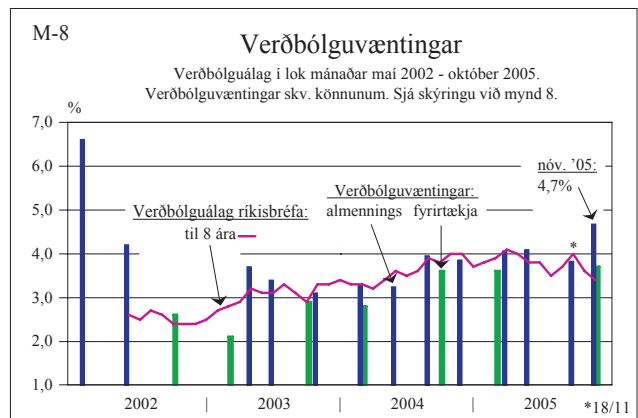
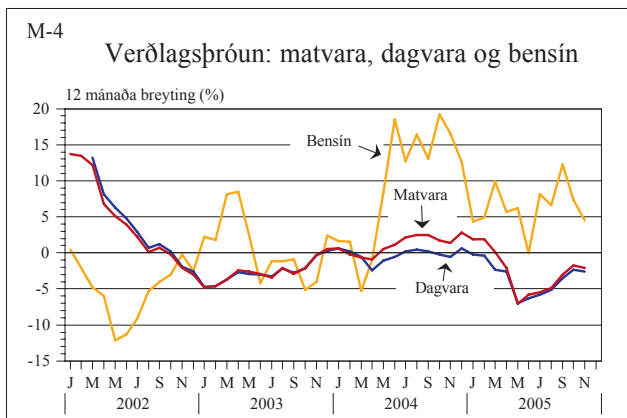
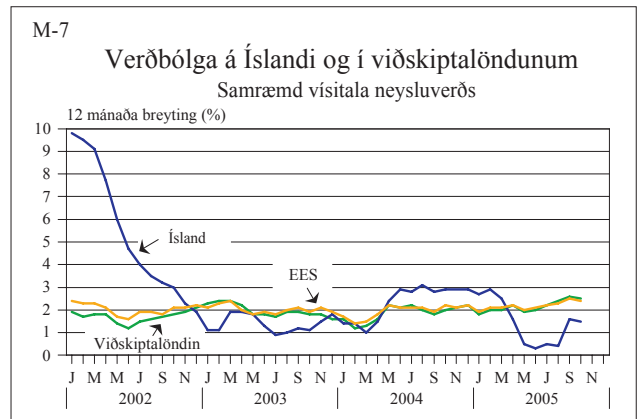
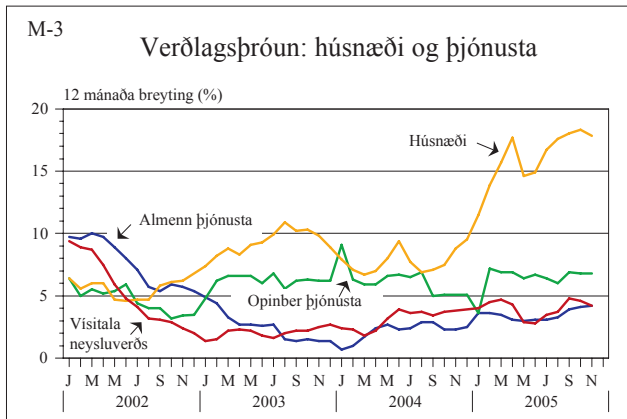
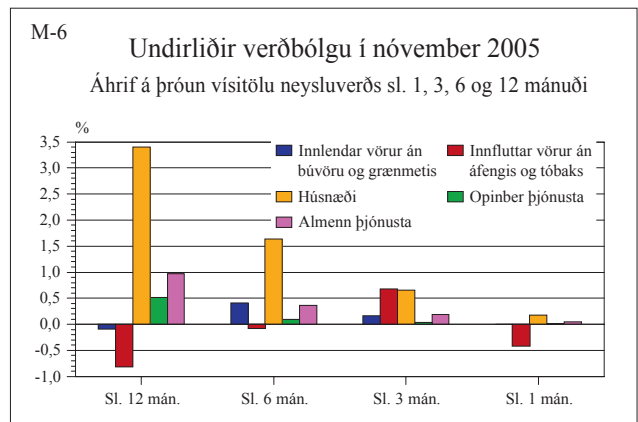
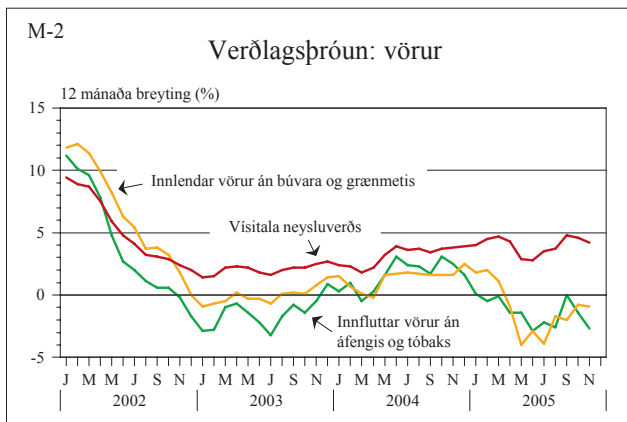
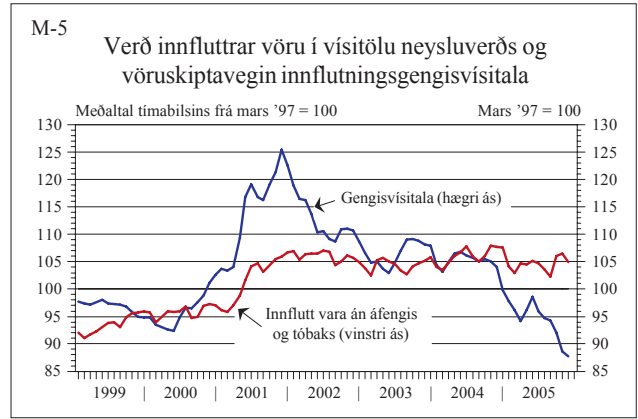
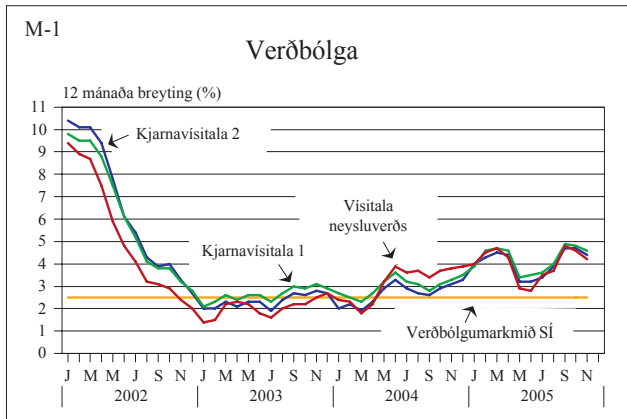
Skýring: Fyrstu fjórir dalkarnir vísa til 4ra mánaða meðaltala, hinir tveir til heildartalna frá byrjun árs. Ekki er leiðrétt fyrir bókhaldsbreytingu í janúar 2004, sem skemkir samanburð 4ra mánaða talna þar til í apríltölum 2005. Allar breytingar fjárhæða milli tímabila eru raunbreytingar.

VI Eignamarkaðir	Nýjasta tímabil	Nýjasta gildi	Gildi fyrir ári	Breyting í % frá		Frá ársbyrjun	
				næsta tíma-bili á undan	fyrri ári	Meðal-tal	Breyt. frá f. ári (%)
Úrvals-vísitala, mánaðarmeðaltal (des. 1997=1.000).....	október '05	4.578,7	3.778,0	-0,9	21,2	4.123,9	42,2
Heildarvísitala aðallista, mánaðarmeðaltal (des. 1997=1.000).....	október '05	4.245,0	3.559,6	-0,7	19,3	3.846,0	38,9
Velta, mánaðarleg (ma.kr.).....	október '05	93,0	96,0	-63,1	-3,2	904,5	61,2
Verð íbúða í fjölbýli á höfuðb.svæði (jan. 1994=100).....	október '05	281,0	208,5	1,5	34,7	262,9	32,8
Raunverð íbúða alls á höfuðb.svæði (jan. 1994=100).....	október '05	194,7	149,3	0,2	30,4	186,2	30,6
Aflahlutdeild (kr./kg.).....	október '05	1.640	1.130	15,0	45,1	1.324	18,4

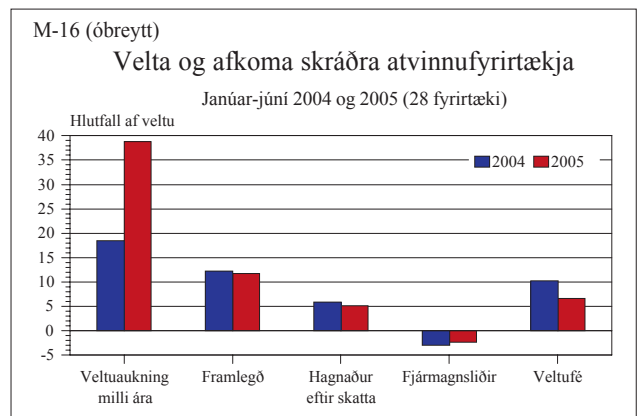
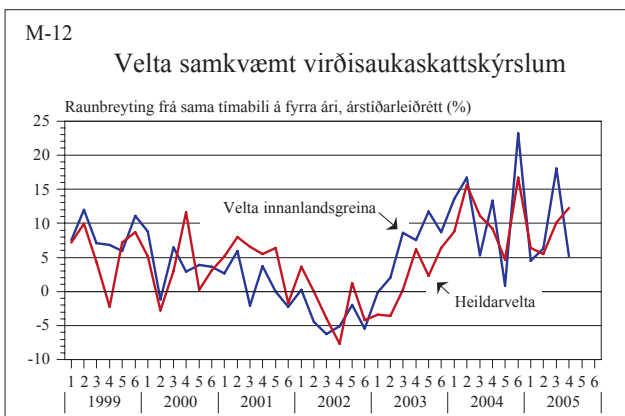
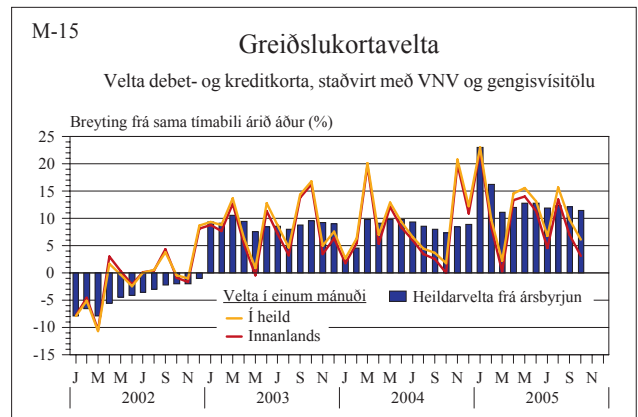
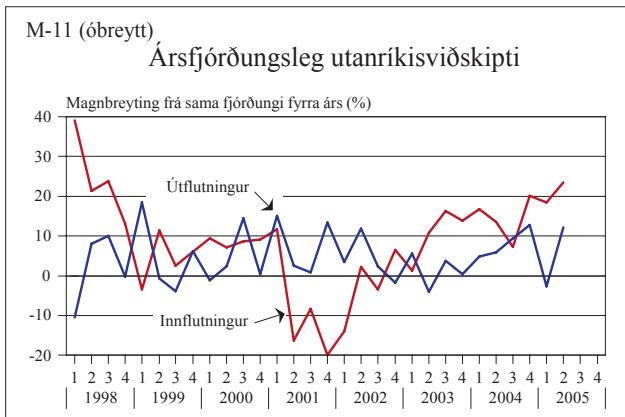
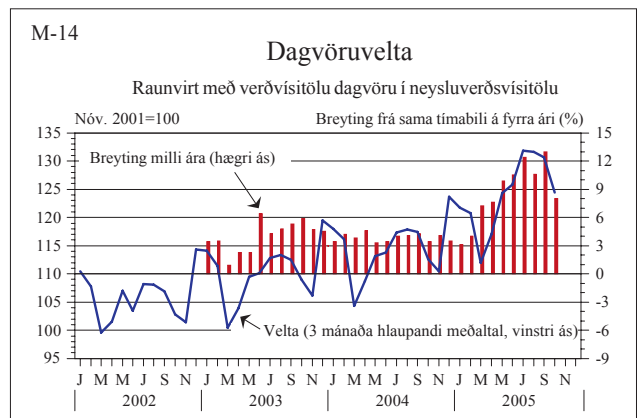
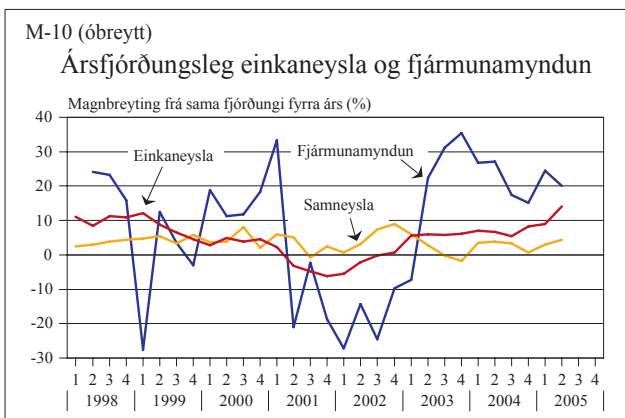
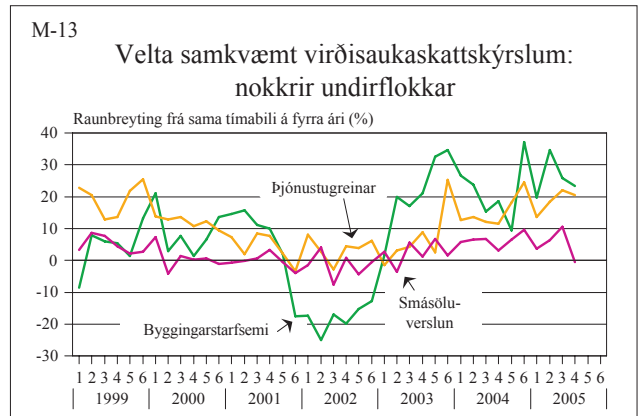
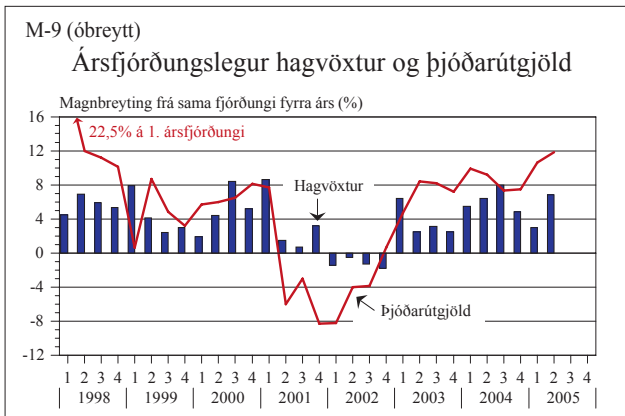
VII Fjármálamarkaðir	Nýjasta tímabil	Nýjasta gildi	Gildi fyrir ári	Breyting í % frá		Frá ársbyrjun	
				næsta tíma-bili á undan	fyrri ári	Meðal-tal	Breyt. frá f. ári (%)
Útlán innlánsstofnana til innlendra aðila (ma.kr.).....	október '05	1.548,3	1.060,0	6,2	55,8	.	.
að frádrægnu ætfl. gengis- og vísitöluáhrifum (vísitala)....	október '05	373,9	247,8	7,2	60,5	.	.
- að raungildi (jan. 2002=100).....	október '05	1,6	1,3	0,0	17,7	.	.
Útlán lánakerfisins (ma.kr.).....	ágúst '05	3.103,2	2.437,1	9,5	27,3	.	.
M3 (ma.kr.).....	október '05	626,5	549,9	0,0	13,9	.	.
Stýrivextir Seðlabankans (%).....	18. nóvember '05	10,3	7,3	0,0	3,0	9,2	3,3
Peningamarkaðsvextir, 3ja mán (%) ¹	18. nóvember '05	10,1	7,4	0,2	2,7	9,3	3,2
Ríkisvixlavextir, 3ja mán (%) ¹	18. nóvember '05	9,6	6,6	0,0	3,1	8,8	2,9
Skammtímaraunvextir 3ja mán r.vix m.v. verðb.álag (%) ¹	18. nóvember '05	.	3,2
Ávöxtunarkrafa ríkisbréfa (RIKB 100317) (%) ¹	18. nóvember '05	7,7	7,9	0,1	-0,2	7,7	0,2
Ávöxtunarkrafa ríkisbréfa (RIKB 130517) (%) ¹	18. nóvember '05	7,7	7,9	0,1	-0,2	7,5	0,0
Ávöxtunarkrafa íbúðabréfa (HFF 150224) (%) ¹	18. nóvember '05	4,3	3,8	0,4	0,5	3,7	.
Ávöxtunarkrafa íbúðabréfa (HFF 150234) (%) ¹	18. nóvember '05	4,1	3,7	0,3	0,4	3,7	.
Ávöxtunarkrafa íbúðabréfa (HFF 150244) (%) ¹	18. nóvember '05	4,0	3,7	0,2	0,3	3,6	.
Ávöxtunarkrafa spariskirteina (RIKS 151001) (%) ¹	18. nóvember '05	4,1	3,7	0,3	0,3	3,6	-0,3
Meðalvextir óverðtryggðra útlána banka og sparisjóða (%) ¹	18. nóvember '05	15,7	13,1	0,2	2,7	14,7	2,6
Meðalvextir verðtryggðra útlána banka og sparisjóða (%) ¹	18. nóvember '05	6,7	7,7	0,0	-1,0	7,2	-0,8
Gengisvísitala krónunnar (31. des. 1991=100) ¹	18. nóvember '05	101,9	120,4	-1,8	-18,4	109,0	-12,7

1. Allar tölur nema í tveimur öftustu dálkum miðast við 4 vikna meðaltöl, til þess dags sem tilgreindir er.

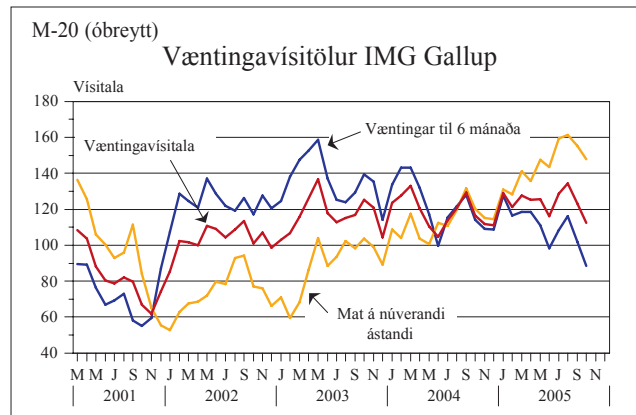
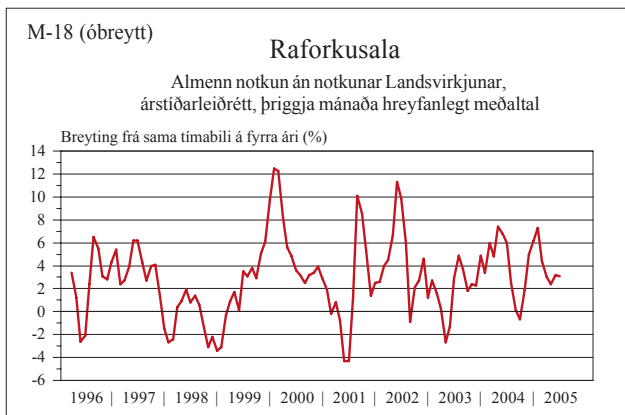
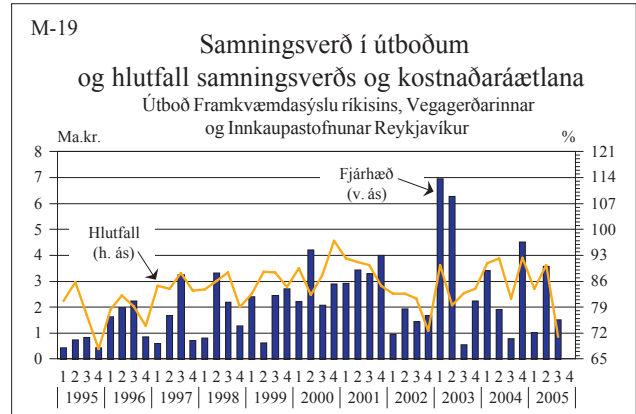
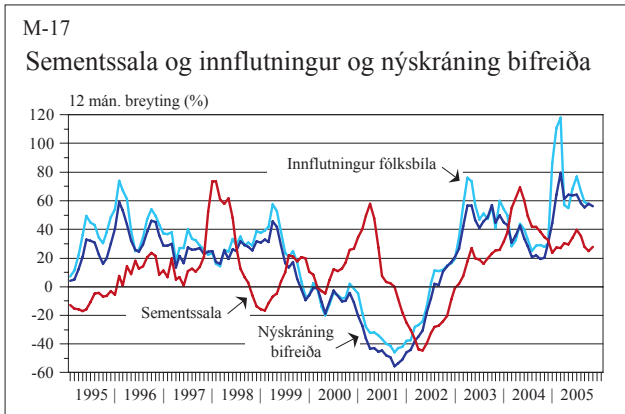
I Verðlagsþróun og verðbólguvæntingar



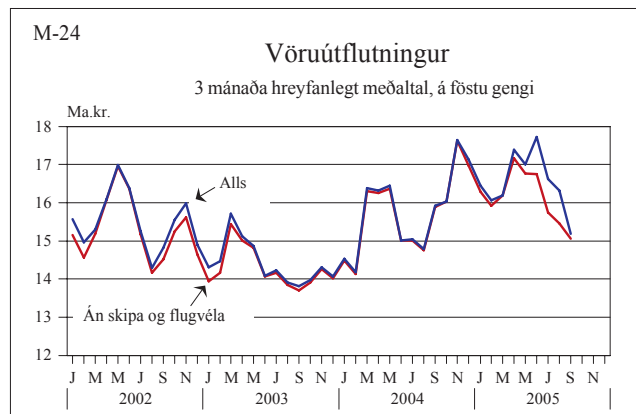
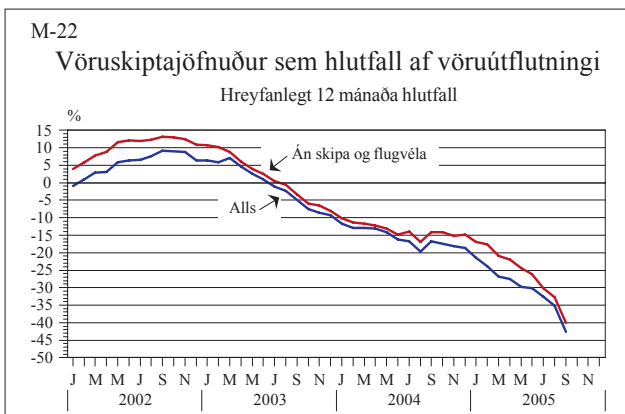
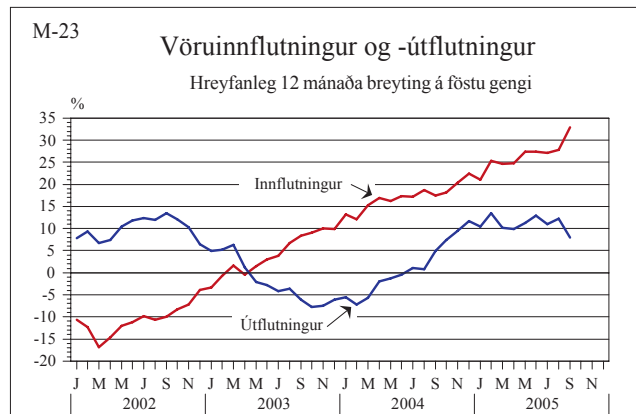
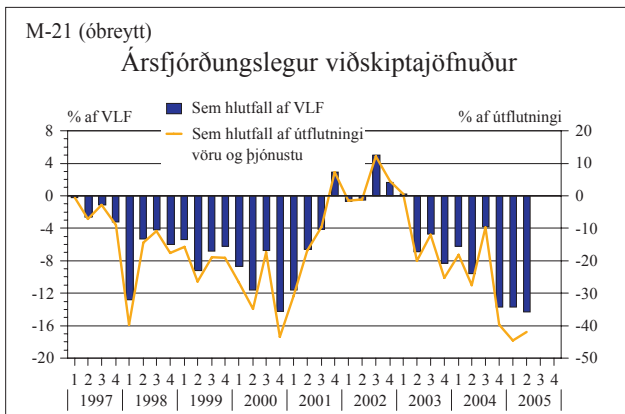
II Framleiðsla og eftirspurn



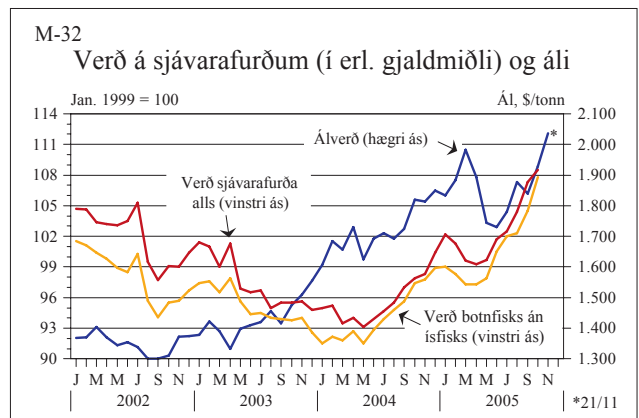
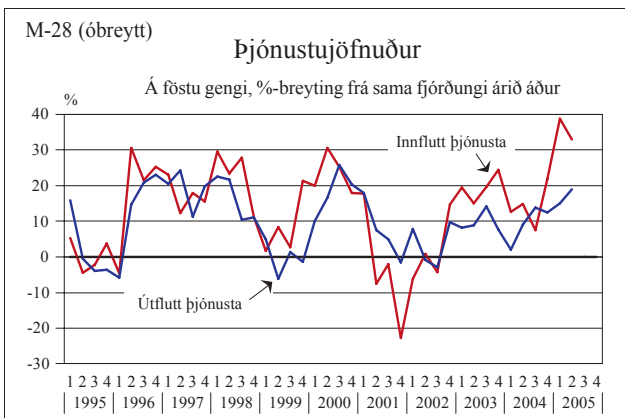
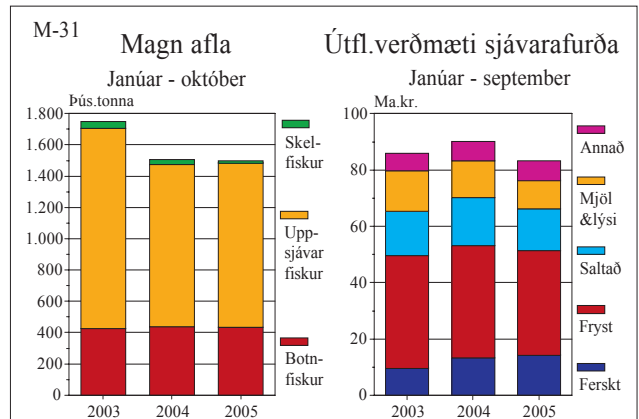
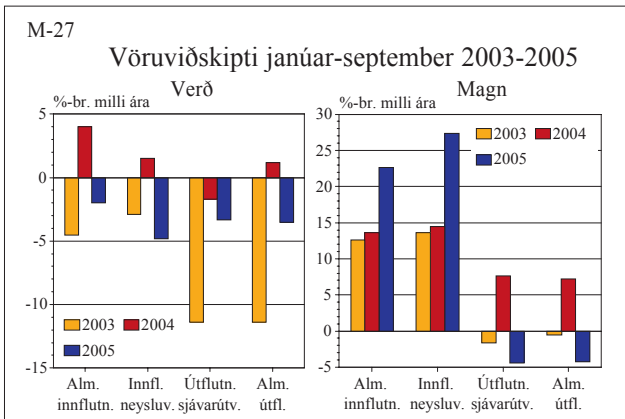
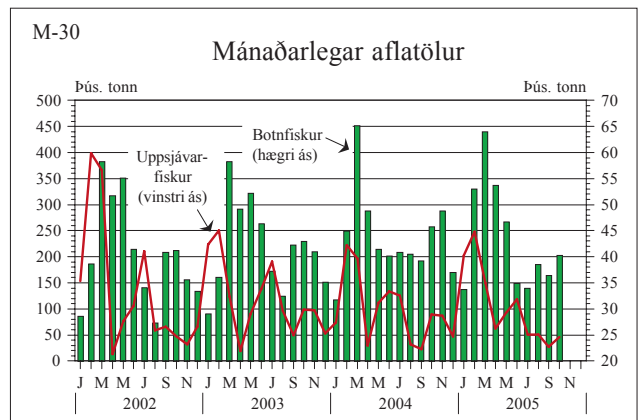
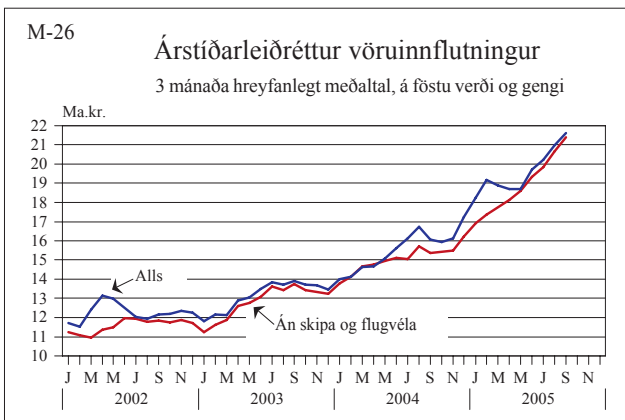
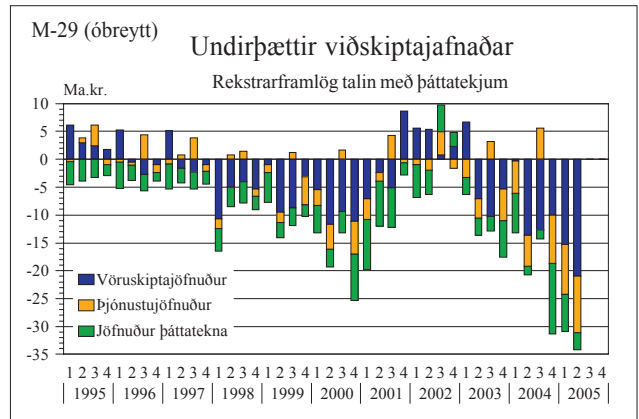
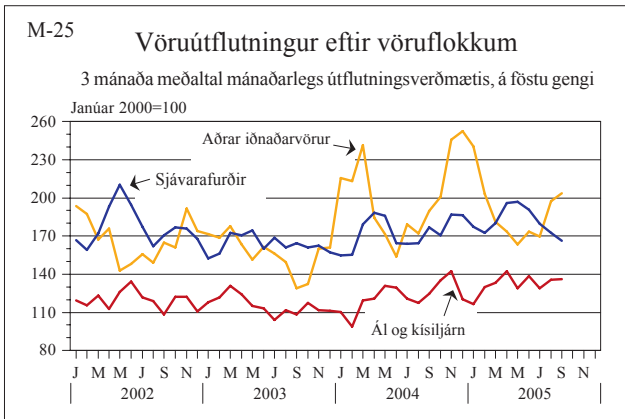
II Framleiðsla og eftirspurn



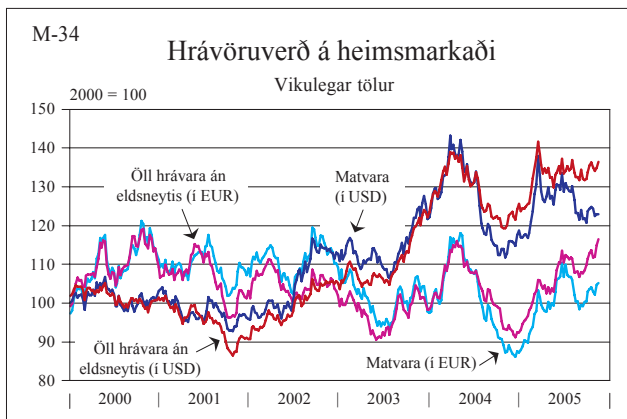
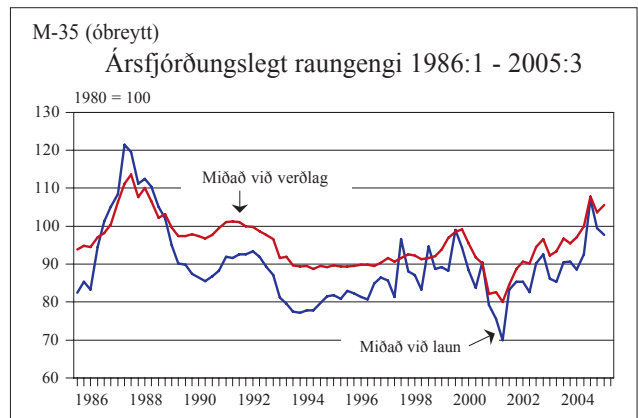
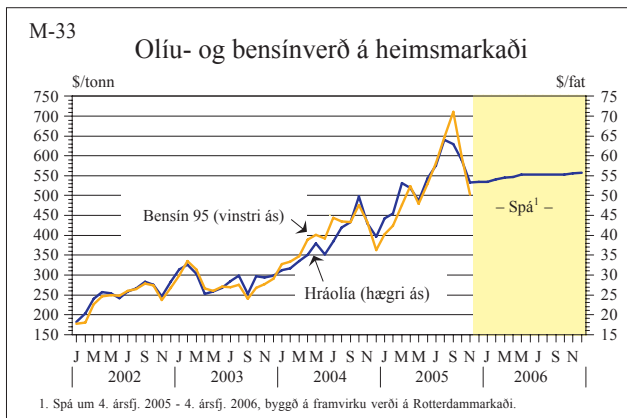
III Utanríkisviðskipti og ytri skilyrði



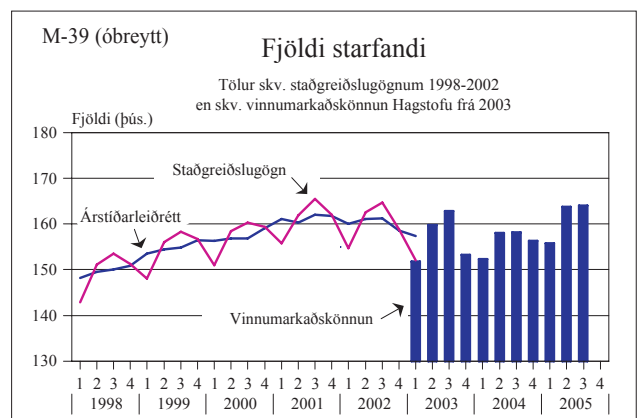
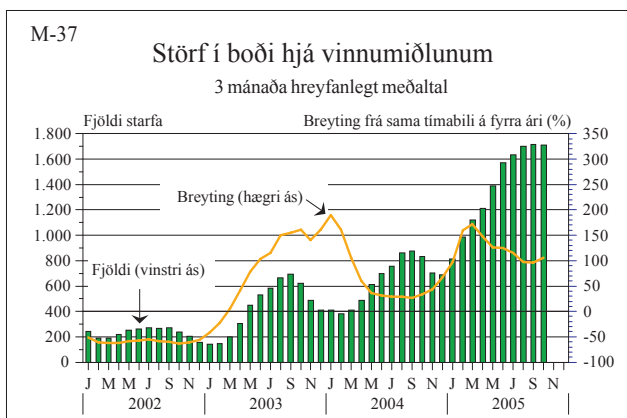
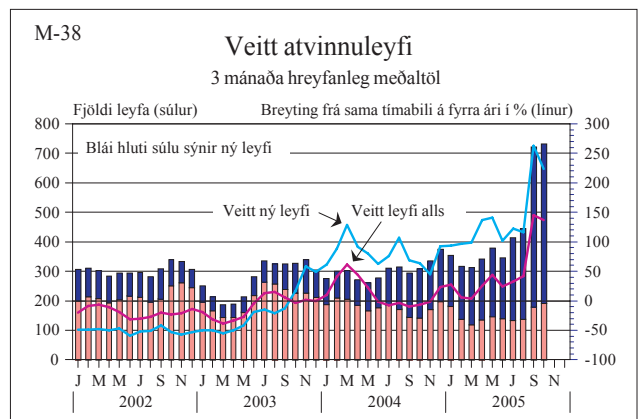
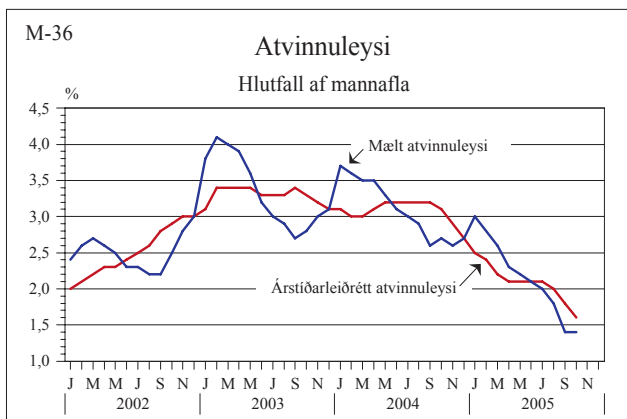
III Utanríkisviðskipti og ytri skilyrði



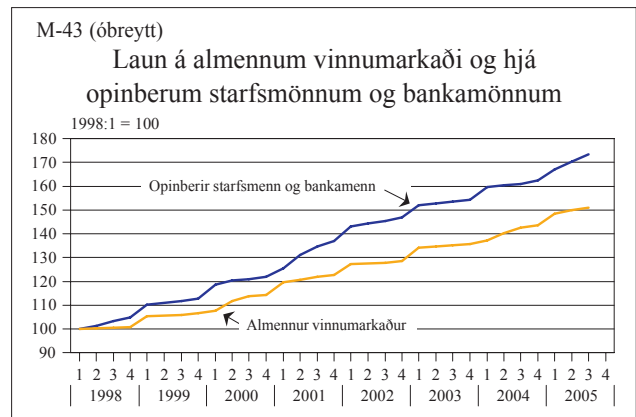
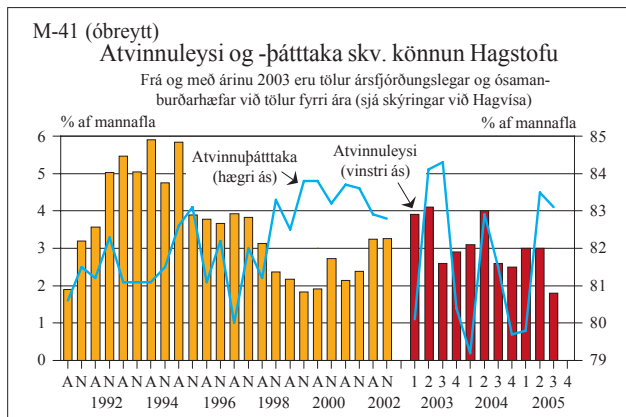
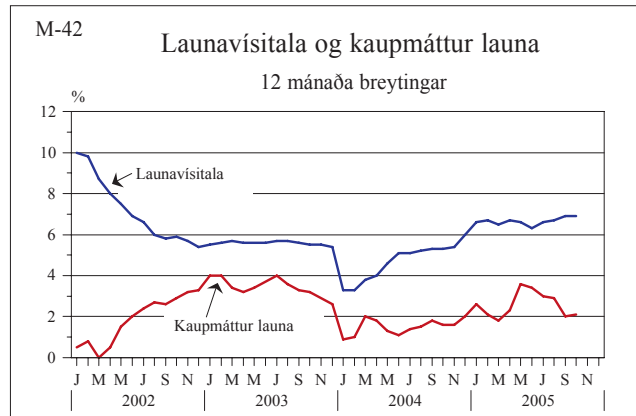
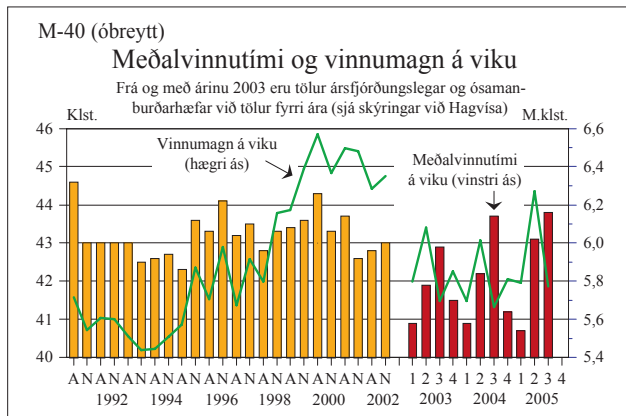
III Utanríkisviðskipti og ytri skilyrði



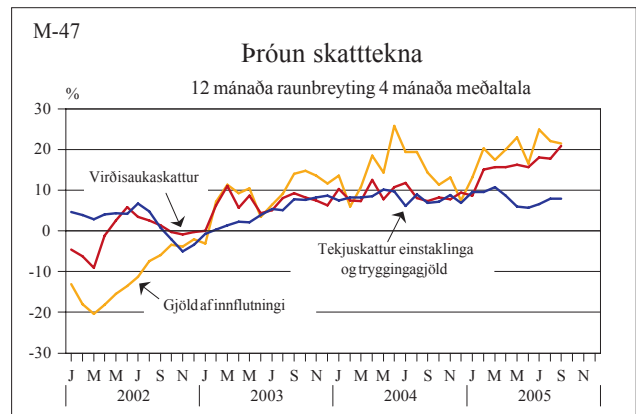
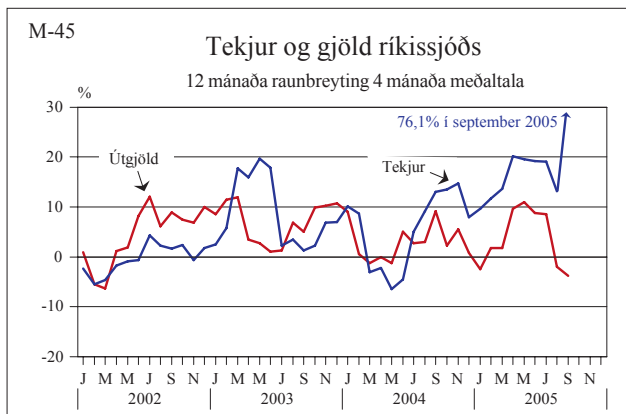
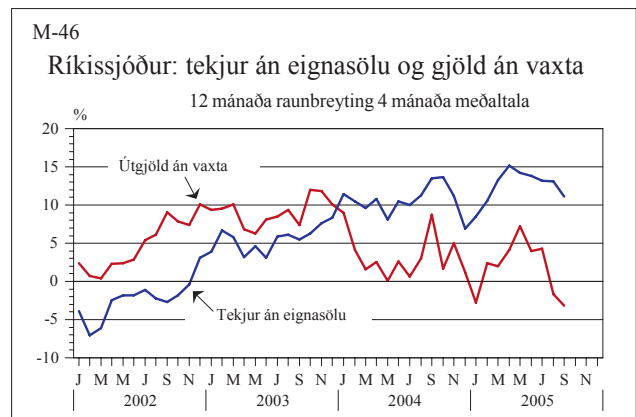
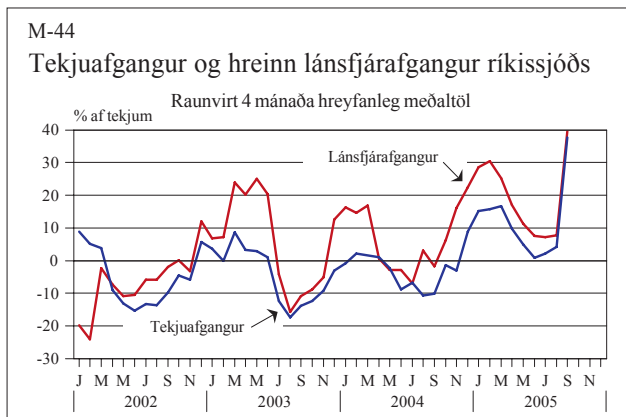
IV Vinnumarkaður og tekjur



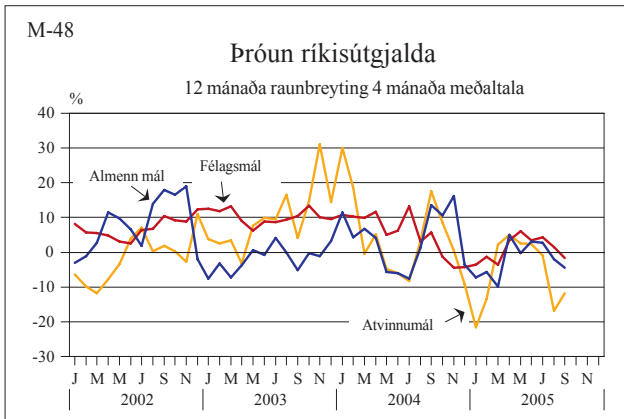
IV Vinumarkaður og tekjur



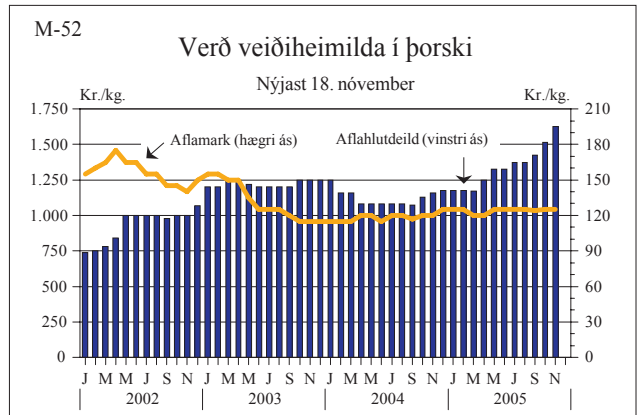
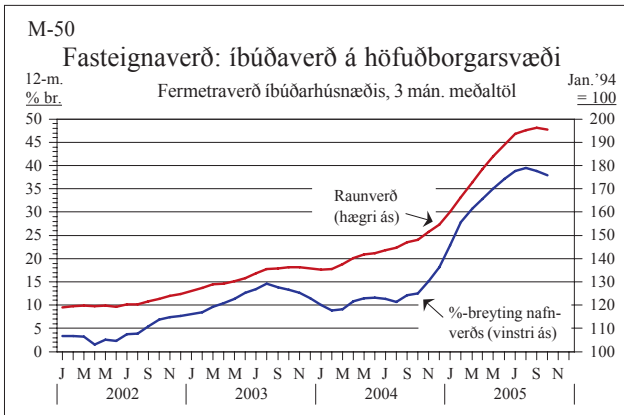
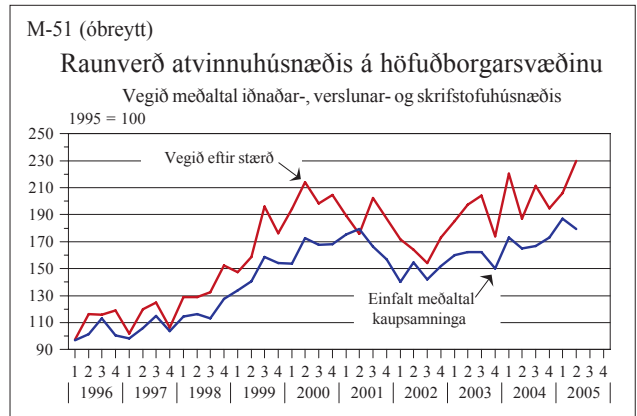
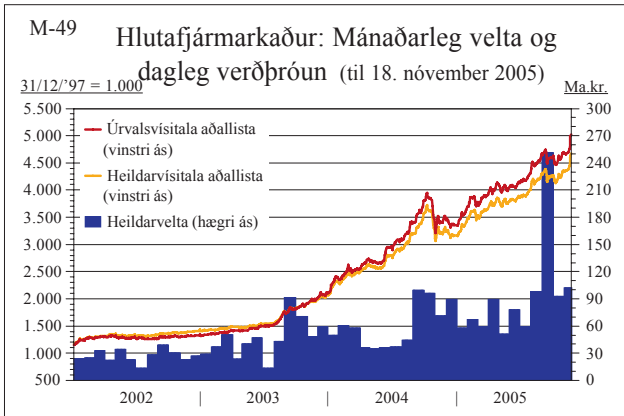
V Opinber fjármál



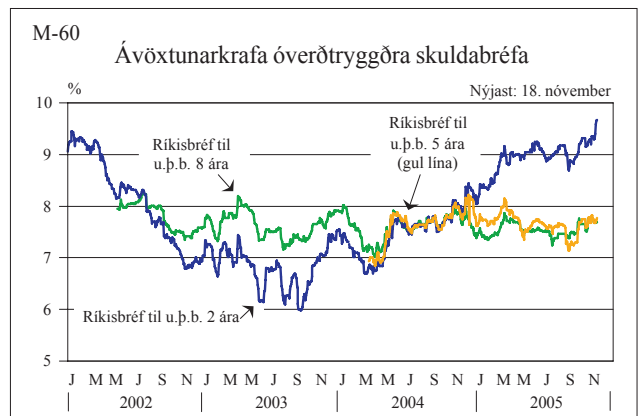
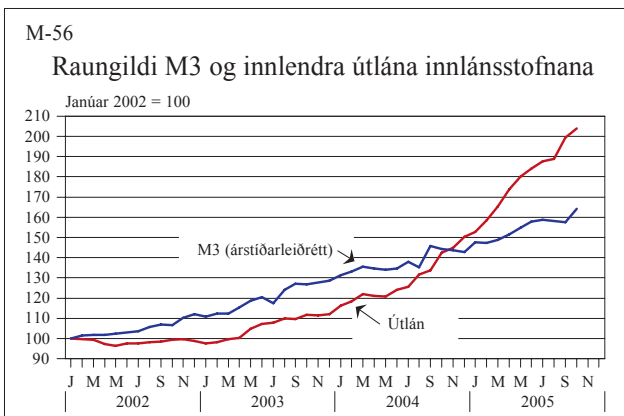
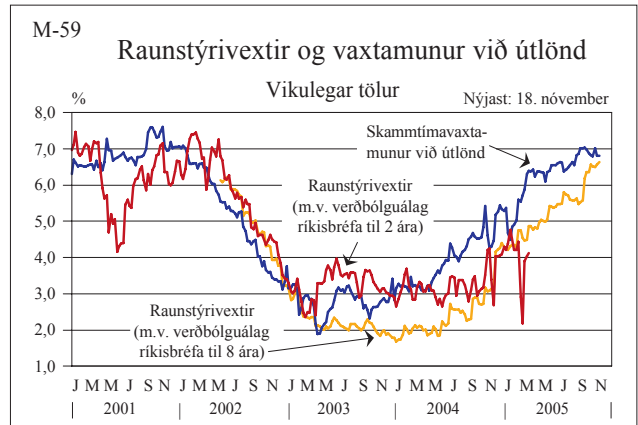
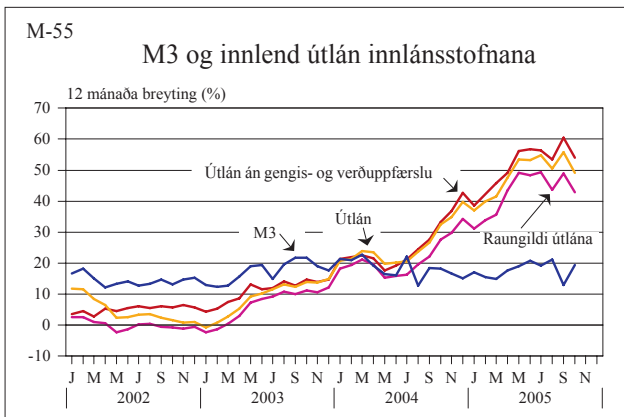
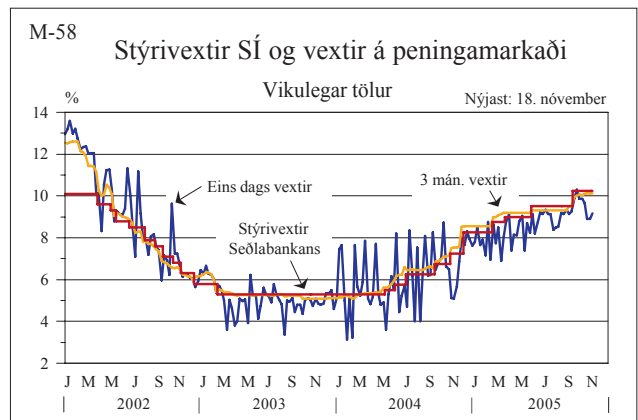
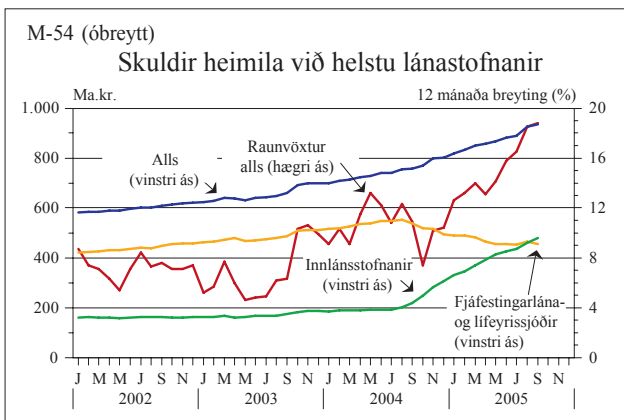
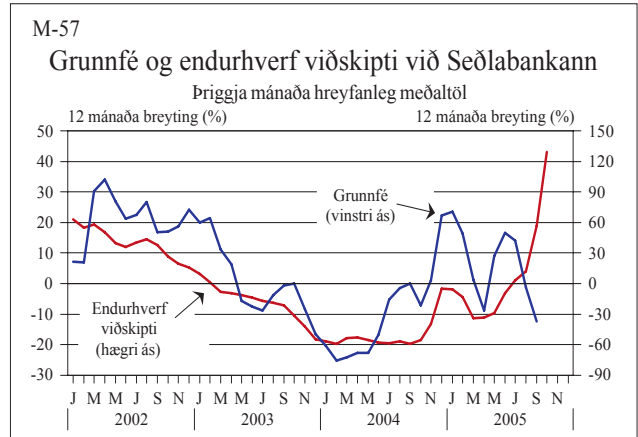
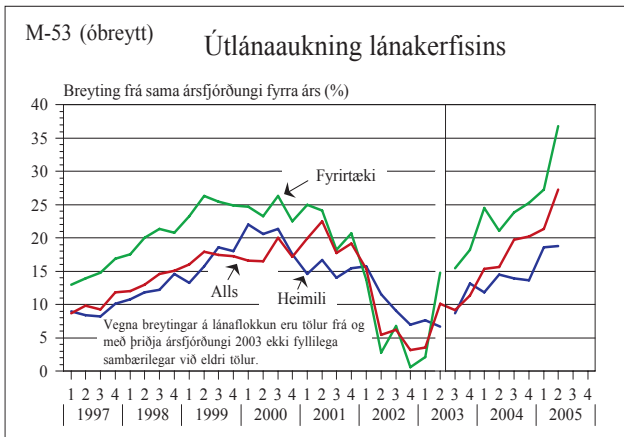
V Opinber fjármál



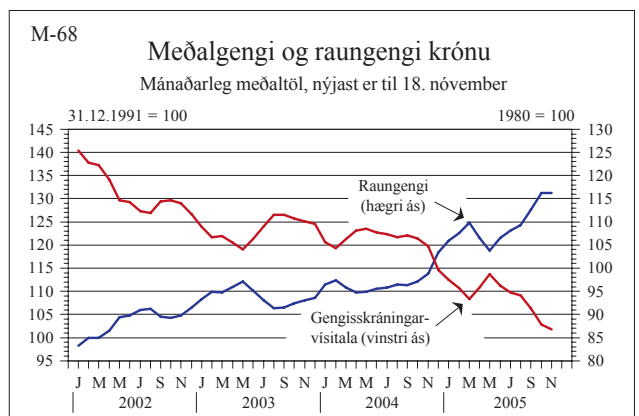
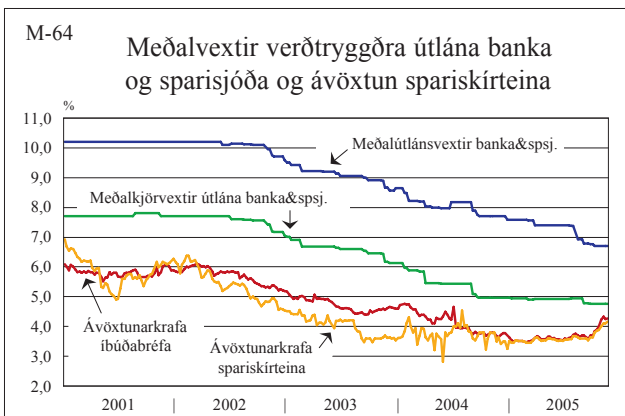
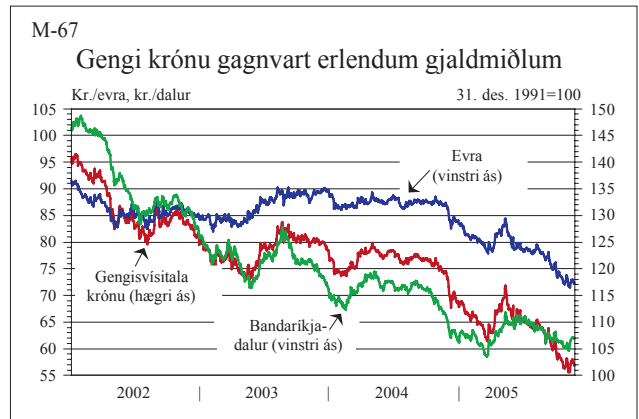
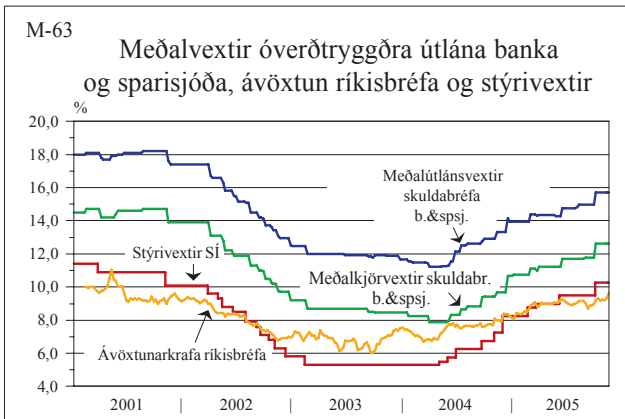
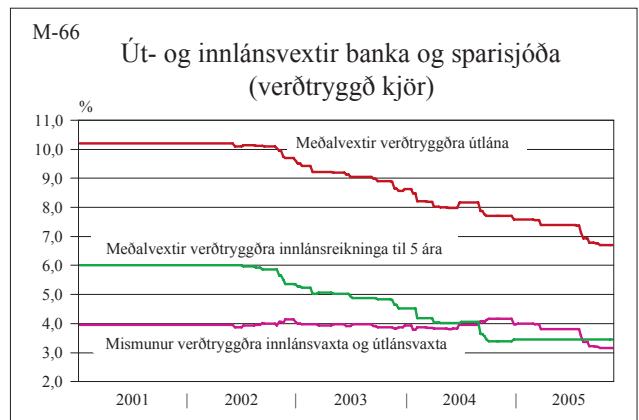
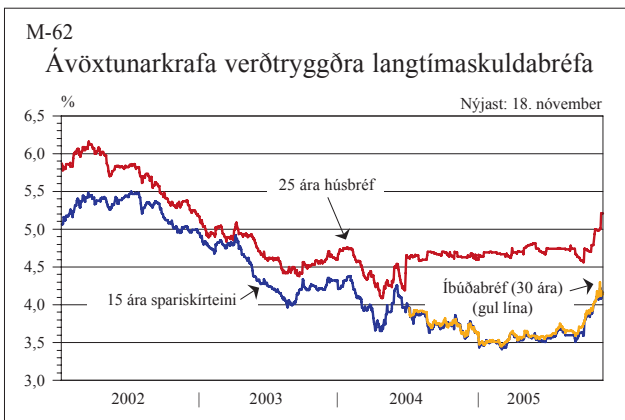
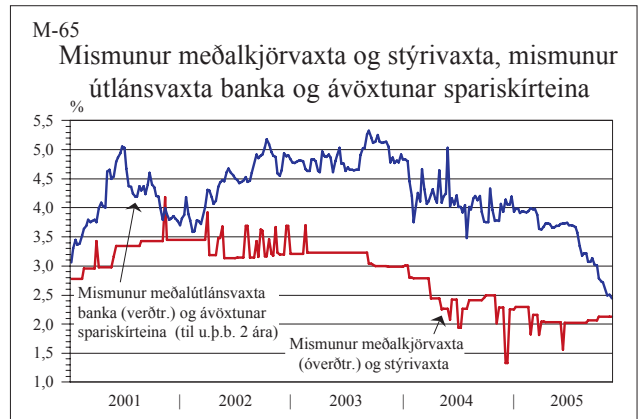
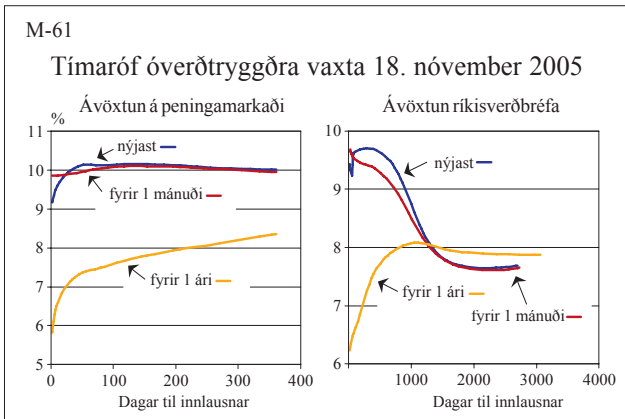
VI Eignamarkaðir



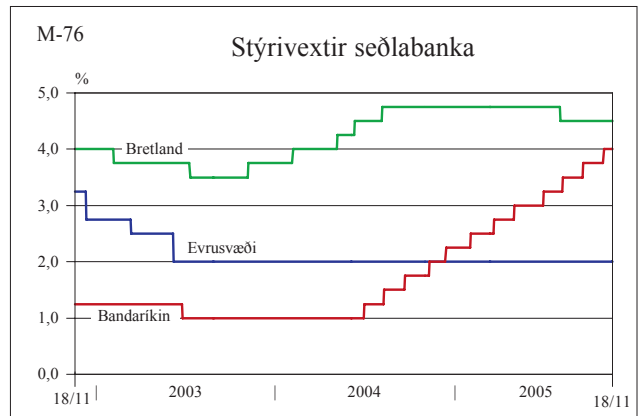
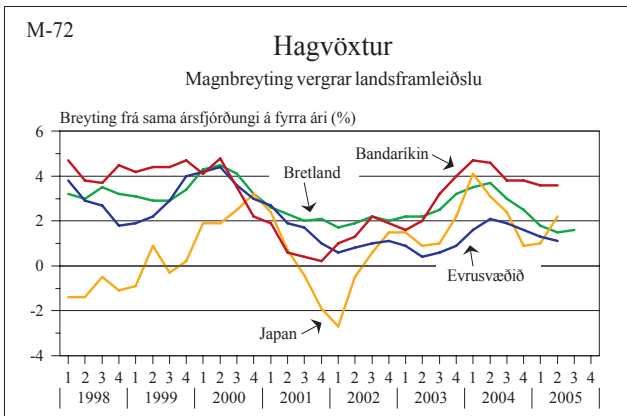
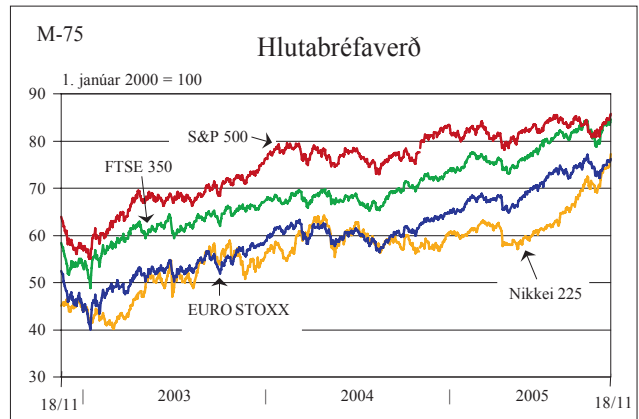
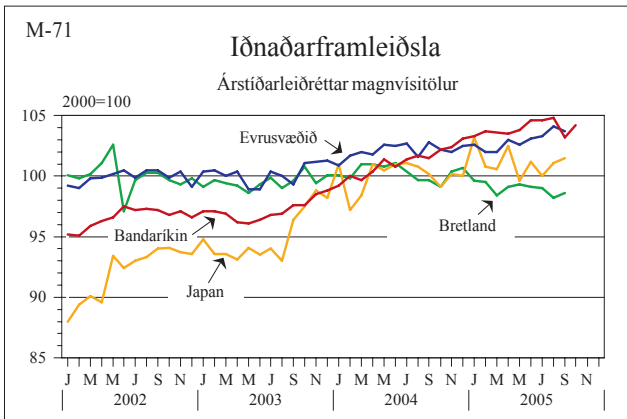
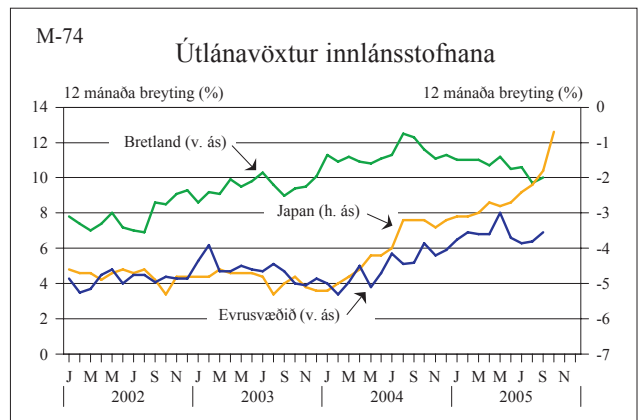
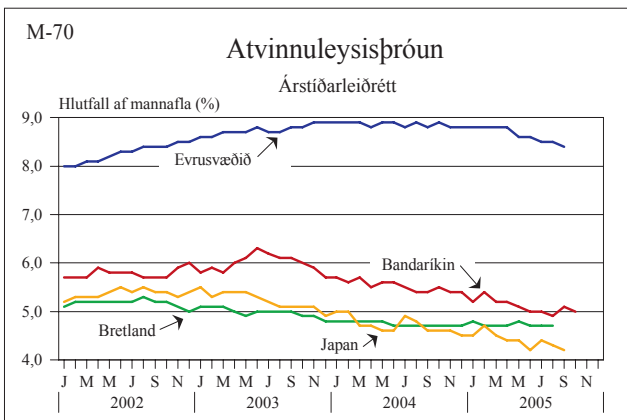
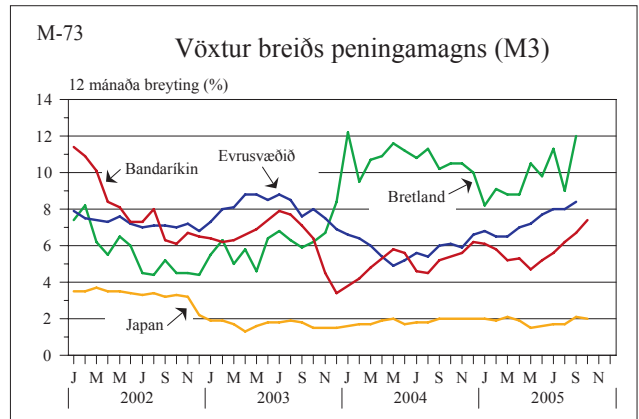
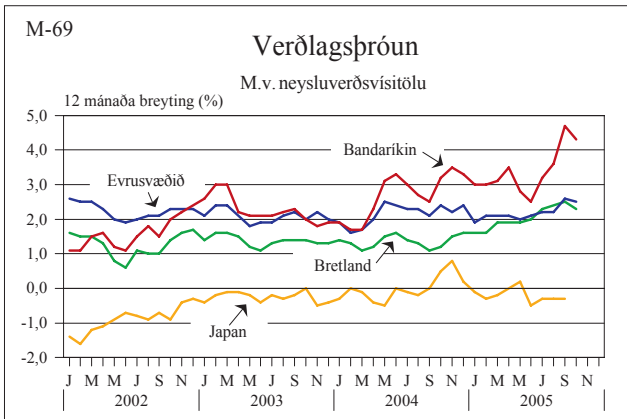
VII Fjármálamarkaðir



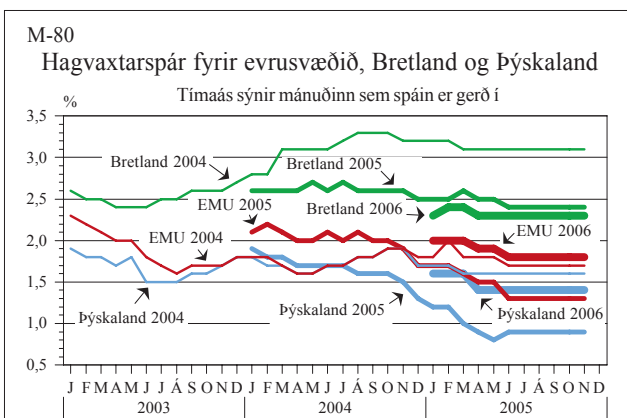
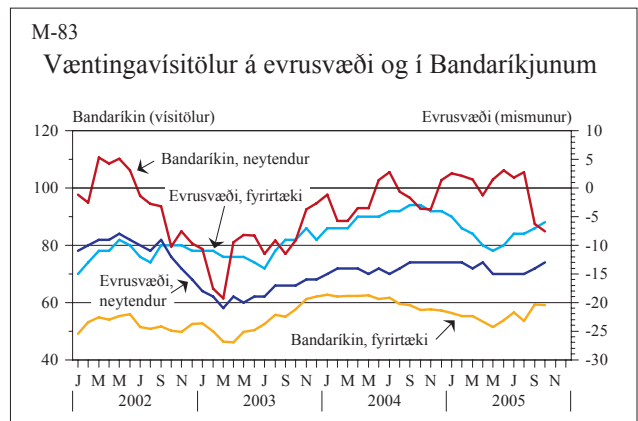
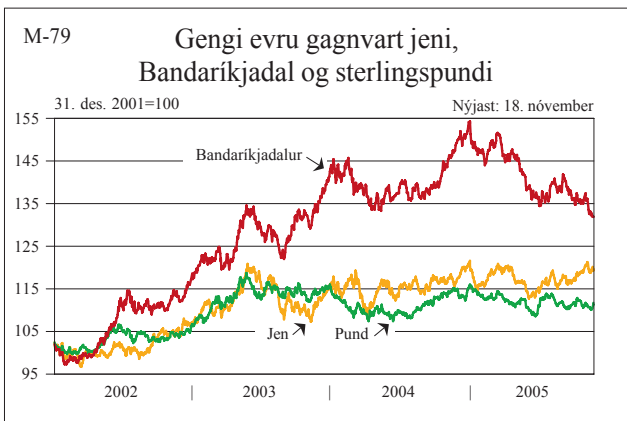
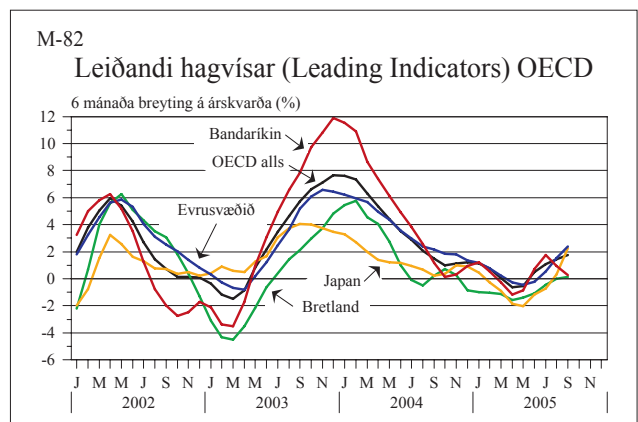
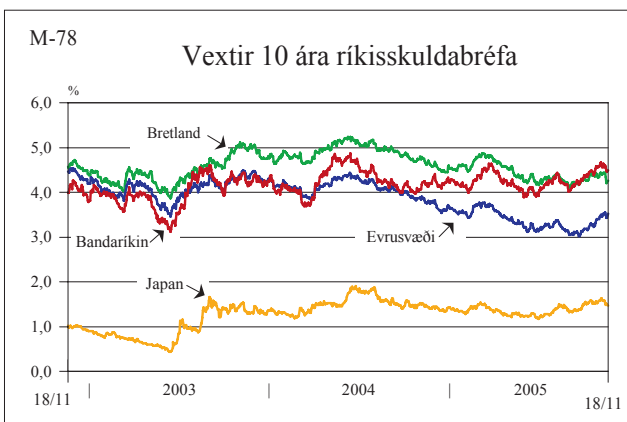
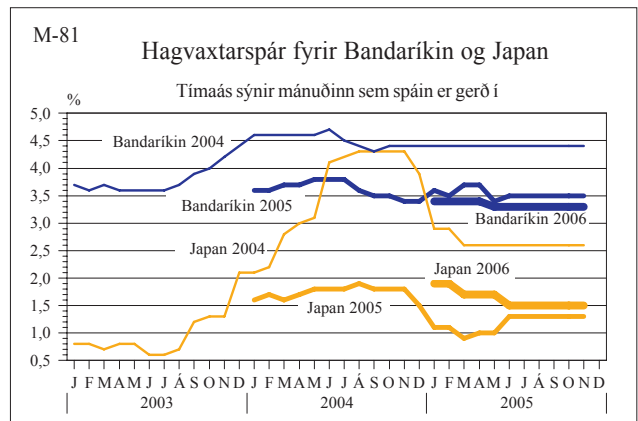
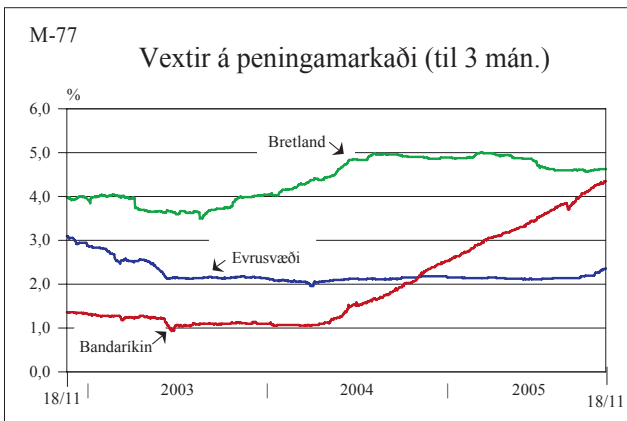
VII Fjármálamarkaðir



VIII Alþjóðleg efnahagsmál



VIII Alþjóðleg efnahagsmál



Skýringar við myndir í Hagvísum Seðlabanka Íslands

Mynd 1. Verðbólga (VNV og kjarnavísitölur)

Heimild: Hagstofa Íslands. Sýndar eru 12 mánaða %-breytingar vísitölu neysluverðs (VNV) og kjarnavísitalna 1 og 2. Kjarnavísitölurnar eru byggðar á sama grunni og VNV en hin fyrri undanskilur verð bívöru, grænmetis, ávaxta og bensins og hin síðari til viðbótar verð opinberrar þjónustu. Einnig er sýnt verðbólguþétt Seðlabanka Íslands sem tekið var upp í mars 2001.

Mynd 2. Verðlagsþróun: vörur

Heimild: Hagstofa Íslands. Sýndar eru 12 mánaða %-breytingar vísitölu neysluverðs og tveggja undirliða hennar; innlendra vara án búvara og grænmetis og innfluttra vara án áfengis og tóbaks.

Mynd 3. Verðlagsþróun: húsnæði og þjónusta

Heimild: Hagstofa Íslands. Sýndar eru 12 mánaða %-breytingar vísitölu neysluverðs og þriggja undirliða hennar; húsnæðis, opinberrar þjónustu og annarrar þjónustu.

Mynd 4. Verðlagsþróun: matvara, dagvara og bensín

Heimild: Hagstofa Íslands, Seðlabanki Íslands. Sýndar eru 12 mánaða %-breytingar í verðvísitölum þriggja undirflokka vísitölu neysluverðs; matvöru, dagvöru og bensins.

Mynd 5. Verð innfluttrar vöru í vísitölu neysluverðs og vöruskiptavegin innflutningsgengisvísitala

Heimildir: Hagstofa Íslands, Seðlabanki Íslands. Verð á innfluttum vörum án áfengis og tóbaksverðs í vísitölu neysluverðs. Vísitala með meðaltal tímabilsins sem myndin sýnir sem grunnildi. Vöruskiptavegin innflutningsgengisvísitala, meðaltal mánaðar, mars 1997 = 100.

Mynd 6. Undirliðir verðbólgu

Heimild: Hagstofa Íslands. Sýnd eru áhrif breytinga í nokkrum helstu undirflokkum vísitölu neysluverðs á sl. 1, 3, 6 og 12 mánuðum. Flokkarnir eru fimm: innlendar vörur án búvöru og grænmetis, innfluttar vörur án áfengis og tóbaks, húsnæði, opinber þjónusta og þjónusta á almennum markaði.

Mynd 7. Verðbólga á Íslandi og í viðskiptalöndunum

Heimildir: Hagstofa Íslands, Eurostat. Verðbólga á Íslandi og á EES-svæðinu miðað við 12 mánaða breytingu samræmdrar vísitölu neysluverðs (HICP). Verðbólga í viðskiptalöndunum er miðuð við 12 mánaða breytingu vísitölu neysluverðs í Bandaríkjunum, Japan og Sviss en 12 mánaða breytingu í samræmdrar vísitölu neysluverðs í öðrum viðskiptalöndum.

Mynd 8. Verðbólguvæntingar

Heimild: Seðlabanki Íslands. Mælikvarðar á verðbólguvæntingar eru annars vegar verðbólguvæntingar almennings og fyrirtækja og hins vegar verðbólguálag ríkisskuldabréfa. Væntingar eru skv. könnunum sem IMG Gallup gerir fyrir Seðlabankann. Á árunum 2000-2002 sá IBM (áður PriceWaterHouseCoopers) um kannanirnar á verðbólguvæntingum almennings. Spurt er hver verðbólgan muni verða næstu tólf mánuði. Verðbólguálag ríkisskuldabréfa til 8 ára er reiknað út frá ávöxtunarkröfu ríkisbréfa (RIKB 13 0517) og spariskírteina (RIKS 15 1001). Tölur eru í mánaðarlok.

Mynd 9. Ársfjórðungslegur hagvöxtur og þjóðarútgjöld

Heimild: Hagstofa Íslands. Magnbreyting vergrar landsframléiðslu og þjóðarútgjalda frá sama fjórðungi á fyrria ári. Í september 2005 var tekin upp árleg keðjutenging við útreikning magnbreytinga og tölur aftur til ársins 1997 endurreiknaðar á þann hátt.

Mynd 10. Ársfjórðungsleg neysla og fjárfesting

Heimild: Hagstofa Íslands. Magnbreyting einkaneyslu, samneyslu og fjármunamyndunar frá sama fjórðungi á fyrria ári. Í september 2005 var tekin upp árleg keðjutenging við útreikning magnbreytinga og tölur aftur til ársins 1997 endurreiknaðar á þann hátt.

Mynd 11. Ársfjórðungsleg utanríkisviðskipti

Heimild: Hagstofa Íslands. Magnbreyting útflutnings og innflutnings frá sama fjórðungi á fyrria ári. Í september 2005 var tekin upp árleg keðjutenging við útreikning magnbreytinga og tölur aftur til ársins 1997 endurreiknaðar á þann hátt.

Mynd 12. Velta samkvæmt virðisaukaskattskýrslum

Heimildir: Hagstofa Íslands, Seðlabanki Íslands. Sýndar eru tölur um heildarveltu og veltu innanlandsgreina. Tölur eru raunvirtar með vísitölu neysluverðs, vísitölu neysluverðs án húsnæðis eða vísitölu neysluverðs án bensins og húsnæðis, eftir því sem við á, og árstíðarleiddréttar.

Mynd 13. Velta samkvæmt virðisaukaskattskýrslum: nokkrir undirflokkar

Heimildir: Hagstofa Íslands, Seðlabanki Íslands. Sýndar eru tölur um þrjá undirflokka; byggingarstarfsemi, smásöluverzlun og þjónustugreinar. Tölur eru raunvirtar með vísitölu neysluverðs, vísitölu neysluverðs án húsnæðis eða vísitölu neysluverðs án bensins og húsnæðis, eftir því sem við á, en ekki árstíðarleiddréttar.

Mynd 14. Dagvöruvelta

Heimild: Samtök verslunar og þjónustu (SVP). Velta dagvöru í smásölu samkvæmt smásöluvísitölu SVP-IMG. Raunvirt með verðvísitölu dagvöru frá Hagstofu. Nóvember 2001=100. Reiknað er hreyfanlegt þriggja mánaða meðaltal veltu og þannig sýnd bæði

vísitala veltu og breyting hennar frá fyrra ári. Vísitalan er reiknuð af IMG skv. upplýsingum sem berast beint frá fyrirtækjum og er miðað við að a.m.k. 80% fyrirtækja í greininni skili upplýsingum.

Mynd 15. Greiðslukortavelta

Heimild: Seðlabanki Íslands. Velta greiðslukorta (samanlögð velta debetkorta og kreditkorta) innanlands og í heild (innanlands og erlendis). Staðvært er með vísitölu neysluverðs (velta innanlands) og meðalgengisvísitölu (velta erlendis). Sýnd er breyting veltu frá fyrra ári í %, annars vegar í einum mánuði og hins vegar á tímabilinu frá ársbyrjun til loka hvers mánaðar.

Mynd 16. Velta og afkoma skráðra atvinnufyrirtækja

Heimild: Seðlabanki Íslands. Sýnd er raunveltuaukning og eftirfarandi hlutföll af veltu: hagnaður fyrir afskriftir og fjármagnsliði (framlegð), hagnaður eftir skatta, fjármagnsliðir og veltufé. Úrtak er parað við fyrra ár og notaðar fyrirliggjandi upplýsingar hverju sinni.

Mynd 17. Sementssala og innflutningur og nýskráning bifreiða

Heimildir: Aalborg Portland Ísland hf., BM Vallá, Bilgreinasambandið, Hagstofa Íslands og Sementsverksmiðjan hf. Samanlögð sementssala þriggja seljenda. Sementssala í hverjum mánuði er árstíðarleidirétt. Tölur um innflutning bifreiða eru frá Hagstofu og ná yfir fólksbíla eingöngu. Tölur um nýskráningu bifreiða eru frá Bilgreinasambandinu og ná yfir bæði nýjar og notaðar bifreiðir í öllum flokkum (fólks-, hópferða-, vöru- og sendibifreiðir). Í öllum tilvikum er reiknað er þriggja mánaða hreyfanlegt meðaltal og sýnd 12 mánaða breyting þess.

Mynd 18. Raforkusala

Heimild: Orkustofnun. Almenn raforkunotkun (þ.e. án notkunar stóriðju), án notkunar Landsvirkjunar. Árstíðarleidiréttar, mánaðarlegar tölur, sýndar sem breyting þriggja mánaða hreyfanlegs meðaltals yfir 12 mánuði.

Mynd 19. Samningsverð í útboðum og hlutfall samningsverðs og kostnaðaráætlana

Heimildir: Framkvæmdasýsla ríkisins, Innkaupastofnun Reykjavíkur og Vegagerðin. Miðað er við ársfjórðungslegt, vegið meðaltal samninga. Sýnd er fjárhæð samninga og hlutfall samningsverðs og kostnaðaráætlana.

Mynd 20. Væntingavísitölur IMG Gallup

Heimild: IMG Gallup. Væntingavísitala IMG Gallup ásamt vísitölum um mat á núverandi ástandi og væntingar til 6 mánaða.

Mynd 21. Ársfjórðungslegur viðskiptajöfnuður

Heimildir: Seðlabanki og Hagstofa Íslands. Viðskiptajöfnuður sýndur sem hlutfall af (i) vergri landsframleiðslu og (ii) útflutningi vöru og þjónustu í sama ársfjórðungi.

Mynd 22. Vöruskiptajöfnuður sem hlutfall af vöruútflutningi

Heimild: Hagstofa Íslands. Hreyfanlegt 12 mánaða hlutfall.

Mynd 23. Vöruinnflutningur og vöruútflutningur

Heimild: Hagstofa Íslands. Innflutningur eða útflutningur síðustu 12 mánaða sem hlutfall af 12 mánuðum þar á undan.

Mynd 24. Vöruútflutningur

Heimildir: Hagstofa Íslands, Seðlabanki Íslands. Verðmæti vöruútflutnings, reiknað á föstu gengi m.v. útflutningsvegna meðalgengisvísitölu. Sýnt er 3 mánaða hreyfanlegt meðaltal, fyrir heildarvöruútflutning og vöruútflutning að undanskildum skipum og flugvélum.

Mynd 25. Vöruútflutningur eftir vöruflokkum

Heimildir: Hagstofa Íslands, Seðlabanki Íslands. Sýnt er útflutningsverðmæti þriggja flokka útflutningsvara (sjávarafurðir, ál og kísiljárn og iðnaðarvörur), reiknað á föstu gengi. Þriggja mánaða hreyfanlegt meðaltal sýnt sem vísitala, janúar 2000=100.

Mynd 26. Árstíðarleidiréttur vöruinnflutningur

Heimildir: Hagstofa Íslands, Seðlabanki Íslands. Hreyfanlegt 3 mánaða meðaltal vöruinnflutnings er árstíðarleidirétt. Sett á fast verð og gengi með vísitölu erlends verðlags og meðalgengisvísitölu m.v. innflutning. Vísitala erlends verðlags er fengin með því að veга saman með gengisvog vísitölur verðlags í helstu viðskiptalöndum.

Mynd 27. Verð- og magnþróun í vöruviðskiptum

Heimild: Hagstofa Íslands. Verð og magnþróun innflutnings og útflutnings. Almennur innflutningur jafngildir heildarvöruinnflutningi að frátöldum skipum flugvélum og ýmsum vörum (afgangslíður). Almennur útflutningur jafngildir heildarvöruútflutningi að frádrægnum skipum, flugvélum og ýmsum vörum (afgangslíður).

Mynd 28. Þjónustujöfnuður

Heimild: Seðlabanki Íslands. Sýnd er breyting verðmætis útfluttrar og innfluttrar þjónustu frá sama fjórðungi fyrra árs, reiknað á föstu gengi.

Mynd 29. Undirþættir viðskiptajafnaðar

Heimild: Seðlabanki Íslands. Viðskiptajöfnuður í hverjum ársfjórðungi í ma.kr., skipt eftir helstu undirþáttum (vöruskiptajöfnuður, þjónustujöfnuður og þáttatekjujöfnuður.) Rekstrarframlög eru talin með þáttatekjum.

Mynd 30. Mánaðarlegar aflatölur

Heimild: Fiskistofa. Mánaðarlegt aflamagn (í tonnum) botnfisks og uppsjávarfisks.

Mynd 31. Afli og útflutningsverðmæti sjávarafurða

Heimildir: Fiskistofa og Hagstofa Íslands. Afli íslenskra skipa á heimamiðum og fjarimiðum. Sýnt er aflamagn eftir helstu flokkum, uppsafnað frá ársbyrjun til loka næstliðins mánaðar. Verðmæti útfluttra sjávarafurða eftir helstu flokkum eru f.o.b.-tölur á nafnvirði, uppsafnaðar frá áramótum, en ná oftast mánuði styttra fram en tölur um aflamagn.

Mynd 32. Verð á sjávarafurðum og áli

Heimildir: Hagstofa Íslands og London Metal Exchange (LME). Verð sjávarafurða mælt í íslenskum krónum skv. mánaðarlegum verðvísitölum Hagstofu Íslands Það er umreiknað yfir í erlendan gjaldmiðil með því að deila með vöruskiptavog m.v. útflutning. Verð áls frá LME í Bandaríkjadöllum. Sýnd eru mánaðarleg meðaltöl og auk þess nýjasta álverð. Ekki er árstíðarleiddrétt.

Mynd 33. Olíu- og bensínverð

Heimild: Bloomberg. Hráolia, bensín og IPE, framvirkt verð. Sýnd eru mánaðarleg meðaltöl, seinustu dagverð og framvirkt verð næstu fjögurra ársfjórðunga í Bandaríkjadöllum.

Mynd 34. Hrávöruverð á heimsmarkaði

Heimild: EcoWin/Economist. Vikulegar tölur. Sýndar eru tvær vísitölur; hrávöruverð í heild án eldsneytis og verð matvæla, bæði í Bandaríkjadöllum og evrum.

Mynd 35. Ársfjórðungslegt raungengi

Heimild: Seðlabanki Íslands. Ársfjórðungslegar tölur. Raungengi miðað við hlutfallslegt neysluverð annars vegar og hlutfallsleg laun hins vegar.

Mynd 36. Atvinnuleysi

Heimildir: Vinnumálastofnun, Seðlabanki Íslands. Mánaðarlegar tölur. Skráð atvinnuleysi sem hlutfall af mannafla, mælt og árstíðarleiðrétt. Skráð atvinnuleysi er meðalfjöldi einstaklinga sem skráðir eru á atvinnumiðlunum á öllu landinu, sem hlutfall af áætluðum mannafla á vinnumarkaði í hverjum mánuði.

Mynd 37. Störf í boði hjá vinnumiðlunum

Heimild: Vinnumálastofnun. Framboð á lausum störfum hjá vinnumiðlunum í lok hvers mánaðar. Þriggja mánaða hreyfanleg meðaltöl.

Mynd 38. Veitt atvinnuleyfi

Heimild: Vinnumálastofnun. Heildarfjöldi útgefinna atvinnuleyfa er sýndur og einnig fjöldi nýrra leyfa (og leyfa vegna nýs vinnustaðar). Þriggja mánaða hreyfanleg meðaltöl.

Mynd 39. Fjöldi starfandi

Heimildir: Hagstofa Íslands, Seðlabanki Íslands. Frá 2003 er byggt á upplýsingum úr ársfjórðungslegri vinnumarkaðsrannsókn Hagstofu. Fram til ársins 2003 var byggt á upplýsingum úr staðgreiðslugögnum. Niðurstöður frá og með janúar 2003 eru því ekki fyllilega sambærilegar við fyrri niðurstöður.

Mynd 40. Meðalvinnutími og heildarvinnutími á viku

Heimild: Hagstofa Íslands. Byggt er á upplýsingum úr vinnumarkaðsrannsókn Hagstofu. Fram til ársins 2003 náði vinnumarkaðsrannsóknin einungis til sinnar hvorrar vikunnar í apríl og nóvember en frá og með janúar 2003 er rannsóknin samfelld, hverju ársfjórðungsúrtaki skipt jafnt á 13 vikur og niðurstöður birtar ársfjórðungslega. Niðurstöður frá og með janúar 2003 eru því ekki fyllilega sambærilegar við fyrri niðurstöður. Heildarvinnutími er margfeldi fjölda þeirra sem voru við vinnu í viðmiðunaviku og meðalvinnutíma þeirra.

Mynd 41. Atvinnuleysi og atvinnuþátttaka skv. könnun Hagstofu

Heimild: Hagstofa Íslands. Byggt er á upplýsingum úr vinnumarkaðsrannsókn Hagstofu. Fram til ársins 2003 náði vinnumarkaðsrannsóknin einungis til sinnar hvorrar vikunnar í apríl og nóvember en frá og með janúar 2003 er rannsóknin samfelld, hverju ársfjórðungsúrtaki skipt jafnt á 13 vikur og niðurstöður birtar ársfjórðungslega. Niðurstöður frá og með janúar 2003 eru því ekki fyllilega sambærilegar við fyrri niðurstöður.

Mynd 42. Launavísitala og kaupmáttur launa

Heimild: Hagstofa Íslands. 12 mánaða breyting launavísitölunnar, tímabil miðast við útreikningstíma. Kaupmáttur sem launavísitala staðvirt með vísitölu neysluverðs.

Mynd 43. Laun á almennum markaði og hjá opinberum starfsmönnum og bankamönnum

Heimildir: Hagstofa Íslands, Seðlabanki Íslands. Ársfjórðungslegar tölur. Laun á almennum markaði og laun hjá opinberum starfsmönnum og bankamönnum eru undirliðir launavísitölunnar. Tímabil miðast við útreikningstíma vísitölunnar.

Mynd 44. Tekjuafgangur og hreinn lánsfjárafgangur ríkissjóðs

Heimild: Mánaðaryfirlit Fjársýslu ríkisins í úrvinnslu Seðlabanka Íslands. Tekjuafgangur síðustu fjögurra mánaða sem hlutfall af tekjum sömu mánaða, hvort tveggja raunvirt. Lánsfjárafgangur síðustu fjögurra mánaða sem hlutfall af tekjum sömu mánaða, hvort tveggja raunvirt. Raunvirðing miðað við vísitölu neysluverðs. Leiðrétt er aftur í tímann fyrir bókhaldsbreytingu í janúar 2004 og aðaluppgjör skatta og bóta í júlí-ágúst er látið falla á ágúst til að komast hjá innihaldslausum sveiflum.

Mynd 45. Tekjur og gjöld ríkissjóðs

Heimild: Mánaðaryfirlit Fjársýslu ríkisins í úrvinnslu Seðlabanka Íslands. Innheimtar tekjur og greidd gjöld, 12 mánaða raunbreyting milli fjögurra mánaða hreyfanlegra meðaltala. Raunvirðing miðað við vísitölu neysluverðs. Leiðrétt er aftur í tímann fyrir bókhaldsbreytingu í janúar 2004 og aðaluppgjör skatta og bóta í júlí-ágúst er látið falla á ágúst til að komast hjá innihaldslausum sveiflum.

Mynd 46. Tekjur ríkissjóðs án eignasölu og gjöld án vaxta

Heimild: Mánaðaryfirlit Fjársýslu ríkisins í úrvinnslu Seðlabanka Íslands. Tekjur ríkissjóðs án eignasölu og gjöld ríkissjóðs án vaxta. 12 mánaða raunbreyting milli fjögurra mánaða hreyfanlegra meðaltala. Raunvirðing miðað við vísitölu neysluverðs. Leiðrétt er aftur í tímann fyrir bókhaldsbreytingu í janúar 2004 og aðaluppgjör skatta og bóta í júlí-ágúst er látið falla á ágúst til að komast hjá innihaldslausum sveiflum.

Mynd 47. Þróun skatttekna ríkissjóðs

Heimild: Mánaðaryfirlit Fjársýslu ríkisins í úrvinnslu Seðlabanka Íslands. Þrjú flokkar skatttekna; tekjuskattur einstaklinga og tryggingagjöld, virðisaukaskattur og gjöld tengd innflutningi og áfengi. 12 mánaða raunbreyting milli fjögurra mánaða hreyfanlegra meðaltala. Raunvirðing miðað við vísitölu neysluverðs. Leiðrétt er aftur í tímann fyrir bókhaldsbreytingu í janúar 2004 og aðaluppgjör skatta og bóta í júlí-ágúst er látið falla á ágúst til að komast hjá innihaldslausum sveiflum.

Mynd 48. Þróun ríkisútgjalda

Heimild: Mánaðaryfirlit Fjársýslu ríkisins í úrvinnslu Seðlabanka Íslands. Þrjú tegundaflokkar útgjalda ríkis (eftir málaflokkum); almenn mál, atvinnumál og félagsmál. 12 mánaða raunbreyting milli fjögurra mánaða hreyfanlegra meðaltala. Raunvirðing miðað við vísitölu neysluverðs. Ekki var hægt að leiðrétta aftur í tímann fyrir bókhaldsbreytingum líkt og gert er í öðrum myndum í V kafla.

Mynd 49. Hlutaáhrifaáhrifa: Mánaðarleg velta og dagleg verðþróun

Heimild: Kauphöll Íslands. Sýnd er mánaðarleg heildarvelta skráðra hlutabréfa (á þingi og utan þings, Tilboðsmarkaður meðtalinn) og dagleg gildi úrvals vísitölu og þingvísitölu aðallista. Nýjasta talan um veltu er velta yfirstandandi mánaðar til og með föstudegi fyrir útgáfu Hagvísu.

Mynd 50. Fasteignaverð: íbúðaverð á höfuðborgarsvæði

Heimildir: Fasteignamat ríkisins og Hagstofa Íslands. Núvirt fermetraverð (staðgreiðsluverð) íbúðarhúsnæðis á höfuðborgarsvæðinu miðað við vísitölu Fasteignamats ríkisins. Sýnd er vísitala raunverðs og 12 mánaða breyting nafnverðs. Mánaðargildin eru hreyfanleg þriggja mánaða meðaltöl.

Mynd 51. Raunverð atvinnuhúsnæðis á höfuðborgarsvæði

Heimildir: Fasteignamat ríkisins, Seðlabanki Íslands. Ársfjórðungstölur. Vegið meðaltal iðnaðar, verslunar og skrifstofuhúsnæðis, 1995=100. Sýnt er bæði einfalt meðaltal samninga og vegið eftir stærð húsnæðis.

Mynd 52. Verð veiðiheimilda í þorski

Heimildir: LÍÚ og Kvótaping. Sýnt er meðalverð hvers mánaðar á aflahlutdeild (varanlegur kvóti) og aflamarki (leigukvóti eða skammtímakvóti) í þorski.

Mynd 53. Útlánaaukning lánakerfisins

Heimild: Seðlabanki Íslands. Breyting frá sama ársfjórðungi síðasta árs. Útlán til heimila, fyrirtækja og útlán alls.

Mynd 54. Skuldir heimilanna við helstu lánastofnanir

Heimild: Seðlabanki Íslands. Skuldir einstaklinga í lok hvers mánaðar við innlánsstofnanir, við lífeyrissjóði og fjárfestingarlánasjóði samanlagt, og við allar framangreindar stofnanir samanlagt. Einnig er sýnd raunbreyting samanlagðra skuldanna frá sama tíma á fyrra ári, raunvirt er með vísitölu neysluverðs.

Mynd 55. M3 og innlend útlán innlánsstofnana

Heimild: Seðlabanki Íslands. 12 mánaða %-breytingar á mánaðarlokatölum. Útlánaþróun er einnig sýnd leiðrétt fyrir áætluðum áhrifum verðlags- og gengisbreytinga á stofn verðtryggðra og gengistryggðra lána. Við útreikning á breytingum milli ára er leiðrétt fyrir innkomu Kaupþings banka og Glitnis í reikninga innlánsstofnana með því að bæta útlánum þeirra við útlán innlánsstofnana á fyrra tímabilinu. Einnig er sýnt raungildi útlána, reiknað miðað við vísitölu neysluverðs.

Mynd 56. Raungildi M3 og innlendra útlána innlánsstofnana

Heimild: Seðlabanki Íslands. Útlán og peningamagn (M3) í lok hvers mánaðar er fært til fasts verðs með vísitölu neysluverðs. Peningamagn er árstíðarleiðrétt. Janúar 2001=100.

Mynd 57. Grunnfé og endurhverf viðskipti við Seðlabankann

Heimild: Seðlabanki Íslands. Grunnfé Seðlabankans og staða endurhverfra viðskipta lánastofnana við Seðlabankann. Sýnd er 12 mánaða breyting þriggja mánaða meðaltala.

Mynd 58. Stýrivextir Seðlabanka Íslands og vextir á peningamarkaði

Heimild: Seðlabanki Íslands. Vikulegar tölur um ávöxtun í endurhverfum verðbréfasamningum Seðlabankans við lánastofnanir og ávöxtun á peningamarkaði á skuldbindingum til eins dags og þriggja mánaða.

Mynd 59. Raunstýrivextir og vaxtamunur við útlönd

Heimild: Seðlabanki Íslands. Vaxtamunur við útlönd er munur þriggja mánaða ríkisvixlavaxta á Íslandi og í viðskiptalöndunum. Raunstýrivextir eru reiknaðir sem vextir í endurhverfum verðbréfakaupum Seðlabankans leiðréttir fyrir áætluðu verðbólguálagi ríkisbréfa til 2 ára (röð endar í mars 2005) eða 8 ára. Verðbólguálag til 8 ára er metið sem munur á ávöxtunarkröfu óverðtryggðra ríkisbréfa og verðtryggðra spariskírteina (flokkarnir RIKB 13 0517 og RIKS 15 1001). Fram til 15. apríl 2003 var verðbólguálag til skemmri tíma metið á þann hátt en eftir þann tíma og fram til mars 2005 var það reiknað með þeirri aðferð sem lýst er í skýringu við mynd 8. Frá mars 2005 skortir upplýsingar til að reikna verðbólguálag á þennan hátt. Vikulegar tölur.

Mynd 60. Ávöxtunarkrafa óverðtryggðra skuldabréfa

Heimild: Seðlabanki Íslands. Ávöxtun ríkisbréfa miðað við hagstæðasta kauptilboð í flokkana RIKB 07 0209, RIKB 13 0517 og RIKB 10 0317. Daglegar tölur.

Mynd 61. Tímaróf óverðtryggðra vaxta

Heimild: Seðlabanki Íslands. Myndin vinstra megin sýnir REIBOR-vexti á lánun til mislangs tíma. Myndin hægra megin sýnir vexti í kauptilboðum á ríkisvixlum og ríkisbréfum.

Mynd 62. Ávöxtunarkrafa verðtryggðra langtímaskuldabréfa

Heimild: Seðlabanki Íslands. Ávöxtun miðað við hagstæðasta kauptilboð viðskiptavaka í spariskírteini, húsbref og íbúðabref. Sýndir eru flokkarnir RS15 1001, IBH26 0315 og HFF150434. Daglegar tölur.

Mynd 63. Meðalvextir óverðtryggðra útlána banka og sparisjóða, ávöxtun ríkisbréfa og stýrivextir

Heimild: Seðlabanki Íslands. Meðalvextir og meðalkjörvextir á óverðtryggðum skuldabréfalánunum banka og sparisjóða, ávöxtunarkrafa ríkisbréfa (flokkur RIKB 07 0209) og vextir í endurhverfum verðbréfakaupum Seðlabankans.

Mynd 64. Meðalvextir verðtryggðra útlána banka og sparisjóða og ávöxtun spariskírteina

Heimild: Seðlabanki Íslands. Meðalvextir og meðalkjörvextir á verðtryggðum skuldabréfalánunum banka og sparisjóða og ávöxtunarkrafa íbúðabréfa (flokkur HFF 15 0224) (frá 9. júlí 2004, húsbref þar áður) og spariskírteina (flokkur RIKS 15 1001).

Mynd 65. Mismunur meðalkjörvaxta og stýrivaxta, mismunur útlánsvaxta banka og ávöxtunar spariskírteina

Heimild: Seðlabanki Íslands. Mismunur verðtryggðra meðalútlánsvaxta banka og sparisjóða og ávöxtunarkröfu spariskírteina (flokkur RIKS 15 1001) (þessar raðir eru sýndar í mynd 64). Mismunur óverðtryggðra meðalkjörvaxta banka og sparisjóða og vaxta í endurhverfum verðbréfakaupum Seðlabankans.

Mynd 66. Út- og innlánsvextir banka og sparisjóða (verðtryggð kjör)

Heimild: Seðlabanki Íslands. Vegið meðaltal meðalvaxta verðtryggðra skuldabréfalána og vegið meðaltal innlánsvaxta á verðtryggðum reikningum bundnum í 60 mánuði hjá bönkum og sparisjóðum.

Mynd 67. Gengi krónu gagnvart evru og Bandaríkjadal og gengisskráningarvísitala krónu

Heimild: Seðlabanki Íslands. Gengi evru og Bandaríkjadals gagnvart krónu miðað við skráð opinbert viðmiðunargengi Seðlabanka Íslands og gengisskráningarvísitala krónunnar. Daglegar tölur.

Mynd 68. Nafngengi og raungengi krónu

Heimild: Seðlabanki Íslands. Raungengi krónu, mánaðarlegar tölur miðað við hlutfallslegt neysluverð. Gengisskráningarvísitala íslensku krónunnar, mánaðarleg meðaltöl. Nýjasta gildi gengisskráningarvísitölu er meðaltal þeirra daga sem liðnir eru í mánuðinum fram að útgáfu Hagvísu.

Mynd 69. Verðlagsþróun erlendis

Heimild: EcoWin. Mánaðarlegar 12 mánaða breyting neysluverðs í Bandaríkjunum, á evrusvæðinu, í Bretlandi og Japan.

Mynd 70. Atvinnuleysisþróun erlendis

Heimild: EcoWin. Mánaðarlegar tölur. Árstíðarleiðrétt atvinnuleysi (fjöldi atvinnulausra sem hlutfall af mannafla) í Bandaríkjunum, á evrusvæðinu, í Bretlandi og Japan.

Mynd 71. Iðnaðarframleiðsla erlendis

Heimild: EcoWin. Mánaðarlegar tölur. Árstíðarleiðrétt iðnaðarframleiðsla sem vísitala (2000=100) í Bandaríkjunum, á evrusvæðinu, í Bretlandi og Japan.

Mynd 72. Hagvöxtur erlendis

Heimild: EcoWin. Ársfjórðungslegar tölur. Magnbreyting vergrar landsframleiðslu frá sama fjórðungi á fyrra ári í Bandaríkjunum, á evrusvæðinu, í Bretlandi og Japan.

Mynd 73. Vöxtur breiðs peningamagns erlendis

Heimild: EcoWin. Mánaðarlegar tölur. Peningamagn skilgreint sem M3 eða því sem næst.

Mynd 74. Útlánavöxtur innlánsstofnana erlendis

Heimild: EcoWin. Mánaðarlegar tölur. Útlán án markaðsverðbréfa. Tölur fyrir Bretland eru aðeins útlán til einkageira.

Mynd 75. Hlutabréfaverð erlendis

Heimild: EcoWin. Daglegar tölur. Sýndar eru breiðar hlutabréfavísitölur; S&P 500 í Bandaríkjunum, EURO STOXX Index á evrusvæðinu, FTSE 350 í Bretlandi og Nikkei 225 í Japan. Vísitölurnar eru allar settar á 100 í ársbyrjun 2000.

Mynd 76. Stýrivextir seðlabanka erlendis

Heimild: EcoWin. Daglegar tölur um stýrivexti Seðlabanka í Bandaríkjunum, á evrusvæðinu og í Bretlandi.

Mynd 77. Vextir á peningamarkaði erlendis

Heimildir: EcoWin. Daglegar tölur um vexti á peningamarkaði til þriggja mánaða í Bandaríkjunum, á evrusvæðinu og í Bretlandi.

Mynd 78. Vextir 10 ára ríkisskuldabréfa erlendis

Heimild: EcoWin. Daglegar tölur. Vextir 10 ára ríkisskuldabréfa í Bandaríkjunum, á evrusvæðinu, í Japan og Bretlandi.

Mynd 79. Gengi evru gagnvart jeni, Bandaríkjadal og bresku pundi

Heimild: Seðlabanki Íslands. Daglegar vísitölur. Krossgengi miðað við íslenska krónu. Vísitölurnar eru settar á 100 31. desember 2001.

Mynd 80. Hagvaxtarspár fyrir evrusvæðið, Bretland og Þýskaland

Heimild: Concensus Forecasts. Spá um árlegan raunvöxt vergrar landsframleiðslu á evrusvæði, í Bretlandi og Þýskalandi. Byggt á mánaðarlegum spám 240 stofnana víðsvegar um heim sem vegnar eru saman. Sýndar eru spár fyrir næstliðið ár, yfirstandandi ár og næsta ár, og er einn ferill fyrir hvert ár. Hver ferill sýnir því þróun spár um hagvöxt viðkomandi ríkis á viðkomandi ári.

Mynd 81. Hagvaxtarspár fyrir Bandaríkin og Japan

Heimild: Concensus Forecasts. Spá um árlegan raunvöxt vergrar landsframleiðslu í Bandaríkjunum og Japan. Byggt á mánaðarlegum spám 240 stofnana víðsvegar um heim sem vegnar eru saman. Sýndar eru spár fyrir næstliðið ár, yfirstandandi ár og næsta ár, og er einn ferill fyrir hvert ár. Hver ferill sýnir því þróun spár um hagvöxt viðkomandi ríkis á viðkomandi ári.

Mynd 82. Leiðandi hagvísar (Leading Indicators) OECD

Heimildir: EcoWin, OECD. 6 mánaða breyting á árskvörða. OECD, Bandaríkin, evrusvæðið, Bretland og Japan. Leiðandi hagvísar OECD eru samsettir og byggjast á breiðu safni annarra hagvísar.

Mynd 83. Væntingavísitölur á evrusvæðinu og í Bandaríkjunum

Heimildir: EcoWin, European Commission, The Conference Board í Bandaríkjunum og Institute for Supply Management (ISM Report on Business) í Bandaríkjunum. Sýndar eru væntingavísitölur fyrir neytendur og fyrirtæki.