

Hagvísar Seðlabanka Íslands

Yfirlit um þróun efnahagsmála



Seðlabanki Íslands
Febrúar 2007

Yfirlit efnahagsmála

Í febrúar hækkaði **vísitala neysluverðs** um 0,41% frá fyrri mánuði og hefur hækkað um 7,4% sl. tólf mánuði. Verðbólga hefur ekki verið meiri frá ágúst mánuði í fyrra. Kjarnavísitölurnar hækkuðu báðar um 0,7% milli mánaða og hafa hækkað um 7,9% og 8,3% sl. tólf mánuði. Að frátöldum sveiflukenndum liðum og opinberri þjónustu er verðbólga því jafnmikil og hún varð mest sl. sumar. Mest áhrif á vísitöluna hafði 1,8% hækkun kostnaðar vegna eigin húsnæðis (vísitöluáhrif 0,4%). Áhrif hækkunar markaðsverðs húsnæðis námu 0,3 prósentum og áhrif hækkunar raunvaxta og viðhaldskostnaðar námu 0,1 prósentu. Verð á almennri þjónustu hækkaði um 1,1% (vísitöluáhrif 0,2%) en áhrifa vetrarútsölu gætti enn í verði á fötum og skóm sem lækkaði um 4,1% (vísitöluáhrif -0,2%). Vísitala neysluverðs án húsnæðis var óbreytt frá því í janúar og hefur hækkað um 6,2% sl. tólf mánuði.

Töluvert hefur hægt á vexti **greiðslukortaveltu**, hvort heldur miðað er við ársvöxt þriggja mánaða tímabils til janúarloka eða ársaukningu í janúar. **Greiðslukortavelta** einstaklinga innanlands jókst um 1,4% að raungildi á tímabilinu nóvember til janúar frá sama tíma fyrir ári en hafði aukist um tæplega 4% á þriðja ársfjórðungi. Ársvöxtur **dagvöruveltu** var svipaður í janúar og á þriðja og fjórða fjórðungi ársins 2006, um 4%.

Sementsala án stóriðju á tímabilinu nóvember til janúar s.l. dróst saman um 2% milli ára.

Væntingavísitala Gallup lækkaði í janúar eftir að hafa náð hámarki í desember. Allar undirvísitölur lækkuðu. Mat á núverandi ástandi í efnahags- og atvinnumálum lækkaði mest, en væntingar til ástandsins eftir sex mánuði minnst. Væntingavísitalan er eigi að síður enn mjög há og rúmum 2 stigum hærri en í sama mánuði í fyrra.

Árið 2006 nam halli á **vöruviðskiptum** við útlönd 148,6 ma.kr. Hallinn var hinn mesti sem mælst hefur. Hallinn varð mestur um mitt árið þegar stóriðjuframkvæmdir stóðu sem hæst. Á seinni hluta ársins dró úr vexti innflutnings en heildarverðmæti hans jókst um 21% á árinu öllu, mælt á föstu gengi. Lítil loðnuafli og truflanir á álframleiðslu í Straumsvík settu mark sitt á útflutning. Verðmæti útflutnings jókst um rúmlega 12% milli ára, mælt á föstu gengi, sem að mestu má rekja til verðhækkana á erlendum mörkuðum. Útflutningsmagn sjávarafurða dróst saman um rúm 6% en útflutningsmagn afurða stóriðju jókst um tæplega 4%. Í **janúar** dróst verðmæti innflutnings saman um tæplega 13% frá sama tíma í fyrra og verðmæti útflutnings um 1% m.v. bráðabirgðatölu.

Aflaverðmæti í janúar var um 10% meira á föstu verðlagi en á sama tíma fyrir ári.

Eldsneytisverð á alþjóðamarkaði hefur hækkað nokkuð frá því það var lægst um miðjan janúar eða um 10%.

Hækkun **launavísitölu** í janúar frá fyrri mánuði var 3,5%. Er þetta mesta hækkun milli mánaða á þessu kjarasamningstímabili. Umsamdar hækkunir samkvæmt kjarasamningum komu til framkvæmda 1. janúar sl. og var algengast að laun hækkuðu samkvæmt kjarasamningum um 2,9%. Árs hækkun launavísitölu var 10,1% í janúar. Á sama tíma hækkaði vísitala neysluverðs um 7,3% og jókst kaupmáttur því um 3,1%.

Atvinnuleysi að teknu tilliti til árstíðarsveiflu minnkaði um 0,1 prósentu milli mánaða í janúar í 1,1%. Er það minnsta atvinnuleysi frá októbermánuði árið 2000. Alls voru skráðir 377 nýir starfsmenn á íslenskum vinnumarkaði hjá Vinnumálastofnun í janúar, þar af 349 frá nýju Evrópusambandsríkjunum (E-8), og 192 atvinnuleyfi voru endurnýjuð.

Reglulegur **tekjuafgangur ríkissjóðs**, án tekna og kostnaðar af eignasölu, var 35 ma.kr meiri að raungildi á árinu 2006 en árið á undan, eða 67 ma.kr. **Útgjöld** jukust lítið milli ára að raungildi, eða um ½%. Útgjöld til samneyslu jukust mest eða um 4%. Reglulegar **rauntekjur** ríkissjóðs jukust um 8% milli ára. Tekjur af reglulegum sköttum jukust um 7½% að raungildi á árinu. Vöxturinn var heldur hægari á síðasta ársþriðjungi eða 6½%. Tekjur af tekjusköttum einstaklinga og tryggingagjaldi hækkuðu nokkru meira að raungildi milli ára á síðasta ársþriðjungi (8%) en á árinu öllu (7%). Hins vegar jukust rauntekjur af virðisaukaskatti töluvert minna á síðasta þriðjungi ársins (½%) en á árinu öllu (3%) og rauntekjur af innflutningi drógust saman um 7% á síðasta ársþriðjungi en jukust um 2% milli ára.

Árstíðarleiddrétt **staðgreiðsluverð íbúðarhúsnæðis** á höfuðborgarsvæðinu hækkaði um 1,9% milli mánaða í janúar og hefur hækkað um tæplega 6,9% síðastliðna tólf mánuði. Ársvöxtur veltu á fasteignamarkaði jókst um fjórðung á tímabilinu desember til janúar eftir samfelldan samdrátt frá miðju ári.

Um miðjan febrúar var **úrvalsvisitala hlutabréfa** 14% hærrí en í lok síðasta árs.

Á vaxtaákvörðunardegi hinn 8. febrúar tilkynnti bankastjórn Seðlabankans að hún hefði ákveðið að halda **stýrivöxtum** bankans óbreyttum í 14,25%. Ávöxtunarkrafa **verðtryggðra íbúðabréfa** og ávöxtunarkrafa **óverðtryggðra** ríkisbréfa var lítið hærrí fyrstu tvær vikur febrúarmánaðar en mánuðinn á undan. **Raunstýrivextir** miðað við liðna verðbólgu hafa lækkað á sama tíma og eru nú svipaðir og í nóvember sl. **Vaxtamunur** þriggja mánaða millibankavaxta við útlönd hefur minnkað lítillega, en er þó enn í sögulegu hámarki. Vísitala meðalgengis miðað við víða vöruskiptavog var að meðaltali 2,7% lægri fyrstu tvær vikur febrúarmánaðar en að meðaltali í janúar.

Gengisbundin útlán innlánsstofnana til heimila drógust saman milli mánaða í janúar að teknu tilliti gengisbreytinga, en hafa nánast þrefaldast frá því í janúar 2006. Hlutfall gengisbundinna skulda af skuldum heimila við innlánsstofnanir var 9,6% í janúar sl. en 4,2% á sama tíma í fyrra.

Seðlabanki Svíþjóðar hækkaði **stýrivexti** hinn 15. febrúar um 0,25 prósentur. Samtímis birti bankinn í fyrsta sinn eigin spá um þróun stýrivaxta næstu þrjú árin. Seðlabanki Japans hækkaði stýrivexti um 0,25 prósentur hinn 20. febrúar.

Í Hagvísun er notast við talnagögn sem tiltæk voru 21. febrúar 2007.

Yfirlitstafla Hagvísu

	Nýjasta tímabil	Nýjasta gildi	Breyting (%)			Áhrif á 12 mán.	
			frá fyrri mánuði	yfir 6 mánuði ²	yfir 12 mánuði	VNV sl. 12 mán (%)	br. fyrir ári (%)
I Verðlagsþróun og verðbólguvæntingar¹							
Vísitala neysluverðs (VNV) (maí 1988=100)	febrúar '07	268,0	0,4	3,1	7,4	.	4,1
Kjarnavísitala 1 (VNV án búvöru, grænmetis, ávaxta og bensíns).....	febrúar '07	152,0	0,7	5,4	7,9	6,9	3,8
Kjarnavísitala 2 (kjarnavísitala 1 án opinberrar þjónustu)	febrúar '07	152,5	0,7	5,2	8,3	6,6	4,0
Innlendar vörur án búvöru og grænmetis	febrúar '07	141,3	0,7	4,9	7,5	0,6	0,4
Búvörur og grænmeti	febrúar '07	133,8	-0,7	3,0	6,1	0,4	2,7
Innfluttar vörur án áfengis og tóbaks	febrúar '07	113,7	-0,9	-3,7	7,0	2,2	-1,2
- mat- og drykkjarvörur.....	febrúar '07	127,5	-0,7	3,9	10,3	0,2	-3,9
- nýr bill og varahlutir.....	febrúar '07	130,7	0,2	8,2	13,4	1,0	-3,5
- bensín.....	febrúar '07	148,9	-1,4	-24,5	1,0	0,1	13,9
- innfluttar vörur aðrar	febrúar '07	96,0	-1,2	-0,1	5,0	0,7	-4,1
Húsnæði.....	febrúar '07	250,7	1,8	7,4	10,9	2,5	15,2
Opinber þjónusta	febrúar '07	152,3	0,2	8,2	4,4	0,3	1,5
Önnur þjónusta.....	febrúar '07	157,4	1,1	5,3	6,3	1,4	3,6
Dagvara.....	febrúar '07	132,9	0,2	4,7	8,4	1,3	-0,4
Innflutningsgengisvísitala (31. des. 1994=100).....	31. janúar '07	102,7	-5,9	-9,9	16,2	.	-5,7

	Nýjasta tímabil	Vænt 12 mán. verðbólga	Breyt. frá síðustu könnun	Vænt 12 m. verðbólga fyrir ári	Vænt verðbólga á ársvarða næstu 2 ár	Vænt verðbólga á ársvarða næstu 3 ár	Hugmynd um verðb. sl. 12 mán.
Verðbólguvæntingar fyrirtækja	desember '06	2,2	-1,3	3,7	.	.	.
Verðbólguvæntingar almennings	október '06	5,9	-1,3	4,7	.	.	7,3

1. Grunntímabil vísitalna: Vísitala neysluverðs: maí 1988; aðrar verðvísitölur undirflokkanna: mars 1997=100. 2. Umreiknað til ársraða.

	Nýjasta tímabil	Nýjasta gildi	Gildi fyrir ári	Breyting í % frá		Frá ársbyrjun	
				næsta tíma-bili á undan	fyrri ári	Gildi	Breyt. frá f. ári (%)
II Framleiðsla og eftirspurn							
Landsframleiðsla (ma.kr.).....	3. ársfj. '06	294,4	265,2	4,7	0,8	832,2	2,4
Þjóðarútgjöld (ma.kr.).....	3. ársfj. '06	341,0	299,3	2,6	2,4	974,5	7,7
Einkaneysla (ma.kr.).....	3. ársfj. '06	169,1	151,2	-4,9	2,0	503,4	6,1
Samneysla (ma.kr.).....	3. ársfj. '06	70,7	62,9	2,8	2,7	205,4	2,8
Fjármunamyndun (ma.kr.).....	3. ársfj. '06	92,5	83,1	11,8	-1,6	255,0	12,2
Útflutningur vöru og þjónustu (ma.kr.).....	3. ársfj. '06	96,4	87,9	-1,5	-13,3	269,7	-9,3
Innflutningur vöru og þjónustu (ma.kr.).....	3. ársfj. '06	-142,9	-122,0	-4,4	-5,4	-412,0	6,9
Velta innanlandsgr. skv. virðisaukask.skýrslum (ma.kr.) ¹	sept.-okt. '06	247,8	203,9	1,3	14,2	1.139,2	14,2
Dagvöruvelta (nóv. 2001=100)	janúar '07	172,1	117,6	0,0	46,3	132,5	12,7
Greiðslukortavelta (ma.kr.) ¹	janúar '07	60,1	53,2	0,0	-7,1	663,3	1.060,2
Velta skráðra fyrirtækja (ma.kr.).....	1. - 3. ársfj. '06	607,0	332,0	19,7	82,7	607,0	82,7
Sementssala (þús. tonn).....	janúar '07	16,5	19,6	-6,2	-16,1	16,5	-16,1
Nýskráning bifreiða (stk.).....	janúar '07	1.310	2.018	26,9	-35,1	1.310	-35,1

Skýring: Allar breytingar fjárhæða á milli tímabila eru raunbreytingar. 1. Breytingar eru reiknaðar út frá árstíðarleiðréttum tölum.

	Nýjasta tímabil	Nýjasta gildi	Gildi fyrir ári	Breyting í % frá		Frá ársbyrjun	
				næsta tíma-bili á undan	fyrri ári	Gildi	Breyt. frá f. ári (%)
III Utanríkisviðskipti og ytri skilyrði							
Verðlag sjávarafurða í erlendum gjaldmiðli (jan. 1999 = 100).....	desember '06	116,3	108,8	-1,9	6,9	116,3	6,9
Verðlag áls á heimsmarkaði (\$/tonn).....	desember '06	2.813	2.247	4,1	25,2	2.481	30,6
Verð olíu á heimsmarkaði (\$/fat).....	desember '06	62,3	55,5	6,5	12,2	65,7	20,8
Botnfiskafli (þús. tonn).....	desember '06	35,0	37,6	-5,7	-6,8	514,7	-0,9
Uppsjávarafli (þús. tonn).....	desember '06	36,8	34,6	-45,8	6,3	787,9	-30,6
Vöruútflutningur (án skipa og flugvéla, ma.kr.) ¹	desember '06	20,1	13,2	-0,8	27,7	226,6	9,8
- sjávarafurðir (ma.kr.) ¹	desember '06	8,8	7,9	-19,0	-6,0	124,4	1,0
- ál (ma.kr.) ¹	desember '06	5,5	2,9	6,9	55,9	57,0	41,7
- aðrar iðnaðarvörur (ma.kr.) ¹	desember '06	4,4	1,9	38,0	97,4	36,0	4,6
Vöruinnflutningur (án skipa og flugvéla, ma.kr.) ¹	desember '06	27,8	22,2	-16,7	4,7	357,9	15,6
Vöruskiptajöfnuður (án skipa og flugvéla, ma.kr.) ¹	desember '06	-7,7	-9,0	.	.	-131,2	.
Útflutningur þjónustu (ma.kr.) ¹	3. ársfj. '06	37,0	42,3	24,0	-24,7	92,3	-16,5
Innflutningur þjónustu (ma.kr.) ¹	3. ársfj. '06	48,8	43,1	6,3	-2,4	135,1	6,3
Raugengi m.v. verðlag (2000=100).....	4. ársfj. '06	104,5	118,1	3,1	-11,5	104,2	-6,4

1. Breytingar á vöru- og þjónustuviðskiptum við útlönd eru á föstu gengi.

IV Vinnumarkaður og tekjur

	Nýjasta tímabil	Nýjasta gildi	Gildi fyrir ári	Breyting frá ¹		Frá ársbyrjun ²	
				næsta tíma-bili á undan	fyrri ári	Gildi	Breyt. frá f. ári (%)
Fjöldi atvinnulausra.....	janúar '07	1.977	2.443	98	-466	1.977	-19,1
Hlutfall atvinnulausra, árstíðarleiðrétt (% af mannafla).....	janúar '07	1,1	1,4	0,0	-0,3	1,1	-0,3
Atvinnuleysi skv. vinnumarkaðskönnun (% af mannafla).....	4. ársfj. '06	2,5	2,7	-0,1	-0,2	3,0	0,4
Laus störf á vinnumiðlunum.....	janúar '07	255	528	17,0	-51,7	255	-51,7
Útgáfa atvinnuleyfa alls.....	janúar '07	254	670	124,8	-62,1	254	-62,1
Ný tímab. leyfi á nýjum vinnustað og framlengd tímab. leyfi.....	janúar '07	192	225	284,0	-14,7	192	-14,7
Launavísitala (des. 1988=100).....	janúar '07	311,5	282,8	3,6	10,1	311,5	10,1
Kaupmáttur launa m.v. launavísitölu (1990=100).....	janúar '07	145,8	141,5	3,3	3,1	145,8	3,1

1. Breytingar á fjölda atvinnulausra sýna fjölgun/fækkun; breytingar á hlutfalli atvinnulausra sýna hækkun/lækkun (einingin prósentu); allar breytingar vísitalna og breytingar á útgáfu atvinnuleyfa og fjölda lausra starfa eru hlutfallslegar (%). 2. Meðal mánaðarlegur fjöldi atvinnulausra og lausra starfa það sem af er árinu, meðaltal atvinnuleysis hlutfalls en uppsafnaður fjöldi atvinnuleyfa. Breytingar á hlutfalli atvinnulausra sýna hækkun/lækkun (einingin prósentu); allar aðrar breytingar eru hlutfallslegar (%).

V Opinber fjármál

	Nýjasta tímabil	Nýjasta gildi	Gildi fyrir ári	Raunbreyting í % frá		Frá ársbyrjun	
				næsta tíma-bili á undan	fyrri ári	Gildi	Raunbr. frá f. ári (%)
Tekjuafgangur ríkissjóðs (ma.kr.).....	desember '06	7,6	18,8	.	.	66,6	.
Tekjuafgangur ríkissjóðs, hlutfall af tekjum (%).....	desember '06	22,4	41,9	.	.	17,5	.
Hrein lánsfjárbörf (ma.kr.).....	desember '06	-14,6	21,6	.	.	-25,2	.
Hrein lánsfjárbörf (% af tekjum).....	desember '06	-43,2	48,0	.	.	-6,6	.
Tekjur ríkissjóðs (ma.kr.).....	desember '06	33,8	45,0	9,7	-30,0	381,3	-10,2
- án eignasölu og óreglulegra tekna (ma.kr.).....	desember '06	33,7	29,0	10,0	8,4	380,4	7,8
- af virðisaukaskatti (ma.kr.).....	desember '06	10,4	9,7	-1,6	0,7	122,4	3,2
- af staðgreiddum tekjuskatti & tryggingargj. (ma.kr.).....	desember '06	10,7	9,3	14,0	7,9	115,5	6,9
- af innflutningi (ma.kr.).....	desember '06	2,2	2,2	-3,4	-7,5	27,5	-1,8
Útgjöld ríkissjóðs (ma.kr.).....	desember '06	26,2	26,1	-1,8	-6,4	314,7	-4,3
- leiðrétt fyrir óreglulegum gjöldum (ma.kr.).....	desember '06	26,2	24,5	-1,8	-0,2	314,7	-2,3

Skýring: Fyrstu fjórir dálkarnir vísa til 4ra mánaða meðaltala, hinir tveir til heildartalna frá byrjun árs.

VI Eignamarkaðir

	Nýjasta tímabil	Nýjasta gildi	Gildi fyrir ári	Breyting í % frá		Frá ársbyrjun	
				næsta tíma-bili á undan	fyrri ári	Meðal-tal	Breyt. frá f. ári (%)
Úrvalsvisitala, mánaðarmeðaltal (des. 1997=1.000).....	janúar '07	6.839,9	6.051,9	7,2	13,0	6.839,9	13,0
Velta, mánaðarleg (ma.kr.).....	janúar '07	319,4	333,9	-10,6	-4,3	319,4	-4,3
Verð íbúða í fjölbýli á höfuðb.svæði (jan. 1994=100).....	janúar '07	305,0	291,2	2,4	4,8	305,0	4,8
Raunverð íbúða alls á höfuðb.svæði (jan. 1994=100).....	janúar '07	198,8	198,9	2,0	0,0	198,8	0,0
Aflahlutdeild (kr./kg.).....	febrúar '07	2350	1675	5,4	40,3	2290	35,7

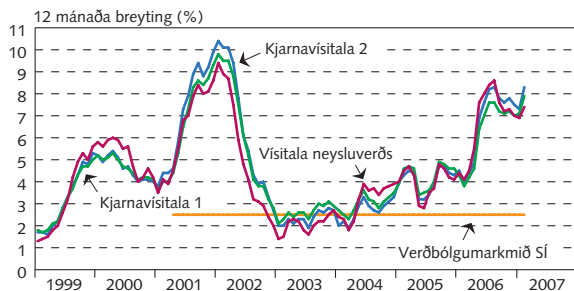
VII Fjármálamarkaðir

	Nýjasta tímabil	Nýjasta gildi	Gildi fyrir ári	Breyting í % frá		Frá ársbyrjun	
				næsta tíma-bili á undan	fyrri ári	Meðal-tal	Breyt. frá f. ári (%)
Útlán innlánsstofnana til innlendra aðila (ma.kr.).....	janúar '07	2.374,4	1.730,3	-1,3	37,2	.	.
að frádrægnum ættl. gengis- og vísitöluáhrifum (vísitala).....	janúar '07	518,0	411,0	1,2	27,6	.	.
- að raungildi (jan. 2002=100).....	janúar '07	283,4	221,9	-1,7	27,7	.	.
Útlán lánakerfisins (ma.kr.).....	desember '06	4.298,2	3.213,9	2,8	33,7	.	.
M3 (ma.kr.).....	janúar '07	753,0	653,6	-4,1	15,2	.	.
Stýrivextir Seðlabankans (%).....	16. febrúar '07	14,25	10,75	0,0	3,5	14,25	3,63
Peningamarkaðsvextir, 3ja mán. (%) ¹	16. febrúar '07	15,1	10,3	0,2	4,9	15,1	4,9
Peningamarkaðsvextir, 12 mán. (%) ¹	16. febrúar '07	14,2	10,2	0,1	4,0	14,3	4,1
Ávöxtunarkrafa ríkisbréfa (RIKB 100317) (%) ¹	16. febrúar '07	9,5	8,1	-0,1	1,4	9,7	1,6
Ávöxtunarkrafa ríkisbréfa (RIKB 130517) (%) ¹	16. febrúar '07	8,5	8,1	-0,2	0,4	8,8	0,8
Ávöxtunarkrafa íbúðabréfa (HFF 150224) (%) ¹	16. febrúar '07	5,4	4,6	0,2	0,9	5,3	.
Ávöxtunarkrafa íbúðabréfa (HFF 150234) (%) ¹	16. febrúar '07	4,6	4,4	0,3	0,2	4,4	.
Ávöxtunarkrafa íbúðabréfa (HFF 150244) (%) ¹	16. febrúar '07	4,4	4,3	0,1	0,0	4,3	.
Ávöxtunarkrafa spariskirteina (RIKS 151001) (%) ¹	16. febrúar '07	4,9	4,4	-0,1	0,5	5,0	0,6
Meðalvextir óverðtryggðra útlána banka og sparisj. (%) ¹	16. febrúar '07	19,4	16,1	-0,1	3,2	19,6	3,5
Meðalvextir verðtryggðra útlána banka og sparisj. (%) ¹	16. febrúar '07	8,6	6,6	0,3	1,9	8,6	1,9
Gengisvísitala krónunnar (31. des. 1991=100) ¹	16. febrúar '07	122,1	105,5	-4,0	16,6	126,0	21,2

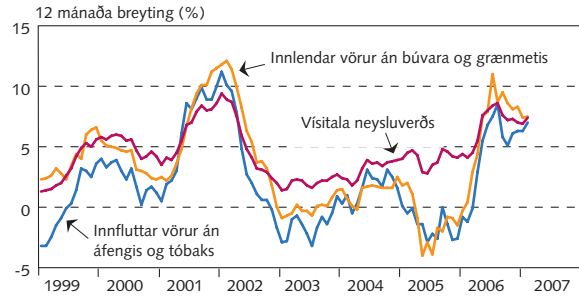
1. Allar tölur nema í tveimur öftustu dálkum miðast við 4 vikna meðaltöl, til þess dags sem tilgreindur er.

I Verðlagspróun og verðbólguvæntingar

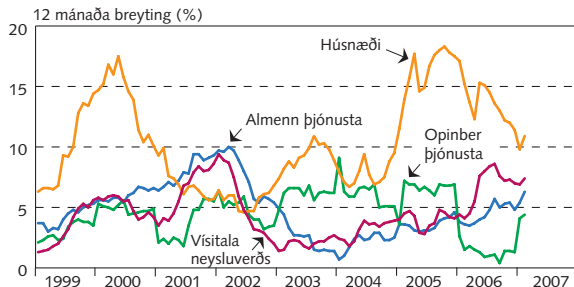
I-1 Verðbólga
Heildarvísitala og mælikvarðar á undirliggjandi verðbólgu



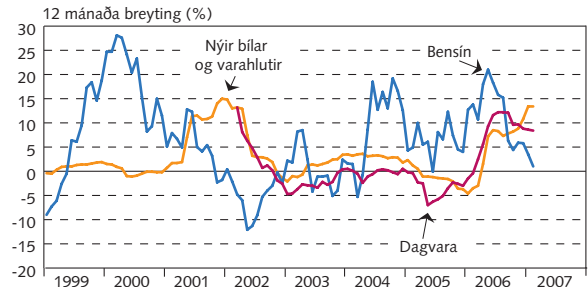
I-2 Verðlagspróun
Vörur



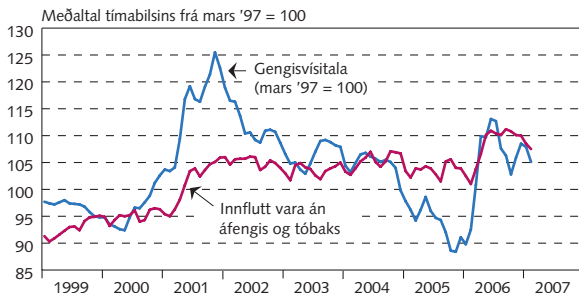
I-3 Verðlagspróun
Húsnæði og þjónusta



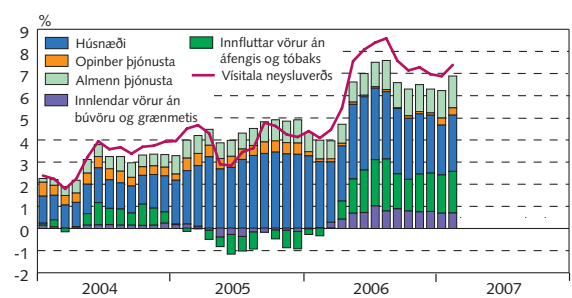
I-4 Verðlagspróun
Ýmsir undirlíðir



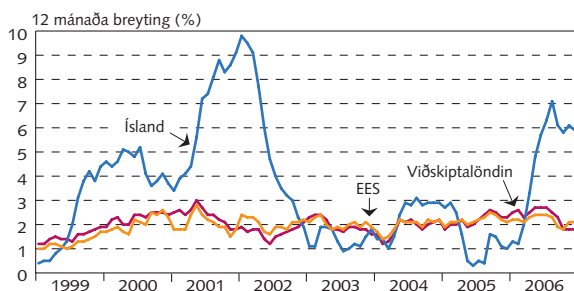
I-5 Innflutningsverðlag og gengispróun
Vöruskiptavegin innflutningsgengisvísitala og verð innfl. vöru í VNV



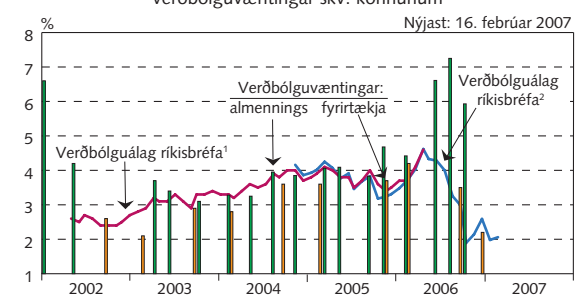
I-6 Undirlíðir verðbólgu
Áhrif á þróun vísitölu neysluverðs sl. 12 mánuði



I-7 Verðbólga á Íslandi og í viðskiptalöndunum
Samræmd vísitala neysluverðs



I-8 Verðbólguvæntingar
Verðbólguálag í lok mánaðar og verðbólguvæntingar skv. könnunum

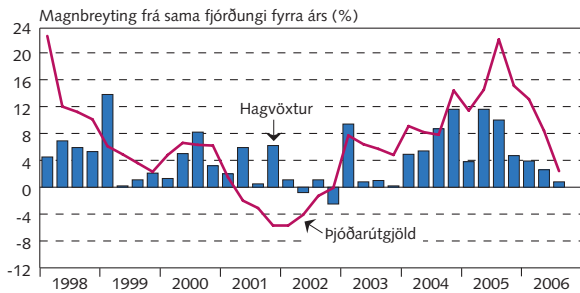


1. Verðbólguálag reiknað út frá ávöxtunarkröfu RÍKB 13 0517 og RÍKS 15 1001.
2. Verðbólguálag reiknað út frá ávöxtunarkröfu RÍKB 13 0517 og HFF150914.

II Framleiðsla og eftirspurn

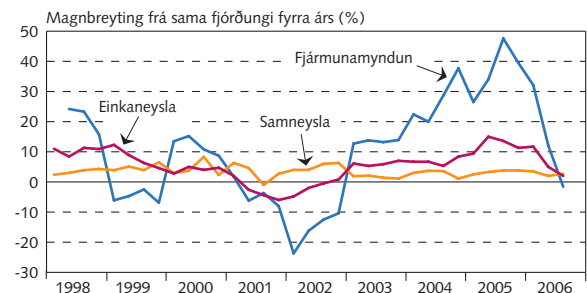
II-1

Hagvöxtur og þjóðarútgjöld
Ársfjórðungslegar tölur



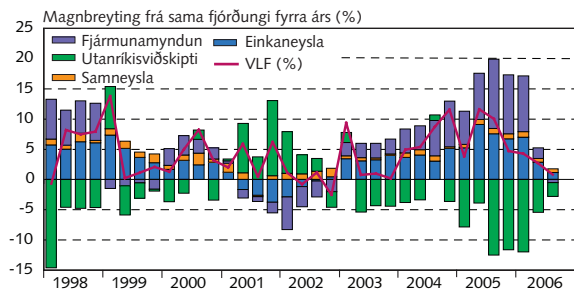
II-2

Einkaneysla og fjármunamyndun
Ársfjórðungslegar tölur



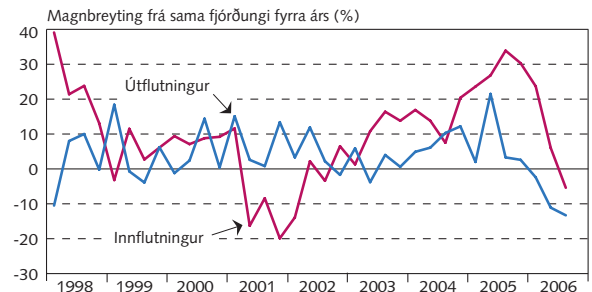
II-3

Landsframleiðsla
Framlag einstakra liða til hagvaxtar



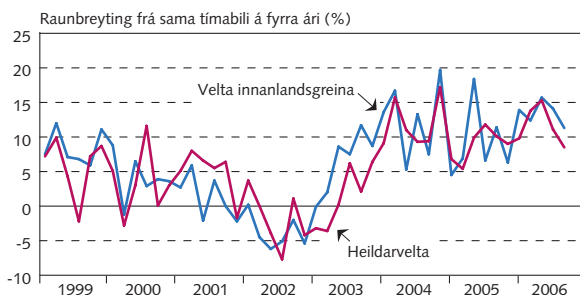
II-4

Utanríkisviðskipti
Ársfjórðungslegar tölur



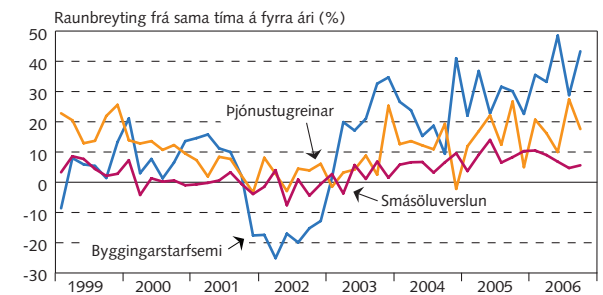
II-5

Velta samkvæmt virðisaukaskattskýrslum
Árstíðarleiðréttar tölur



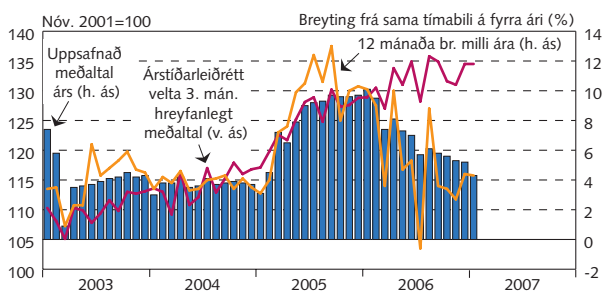
II-6

Velta samkvæmt virðisaukaskattskýrslum
Nokkrir undirflokkar



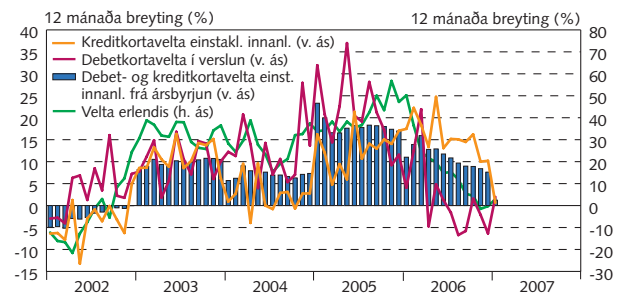
II-7

Dagvöruvelta
Raunvirt með verðvísitölu dagvöru



II-8

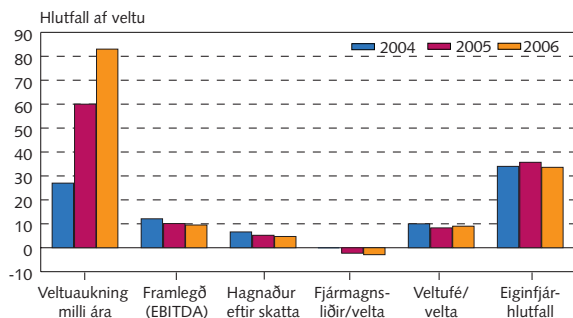
Greiðslukortavelta
Velta debet- og kreditkorta, staðvirt með VNV og gengisvísitölu



II Framleiðsla og eftirspurn

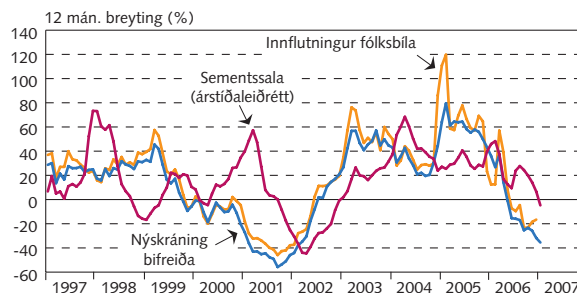
II-9

Velta og afkoma skráðra atvinnufyrirtækja
2004 og janúar-september 2005-2006



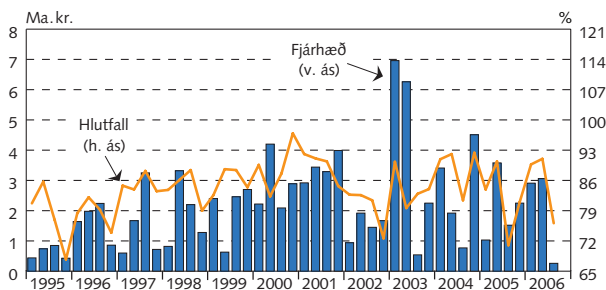
II-10

Innfl. og nýskráningar bifreiða og sementssala
Mánaðarlegar tölur



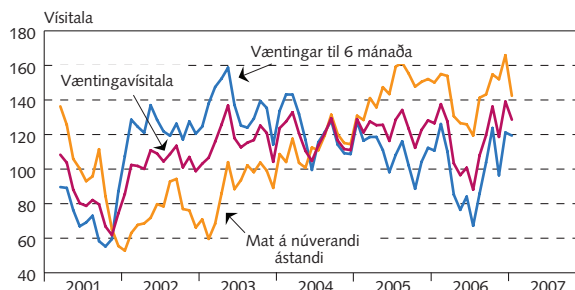
II-11

Fjárhæð samninga í útboðum
Ásamt hlutfalli hennar og kostnaðaráætlana



II-12

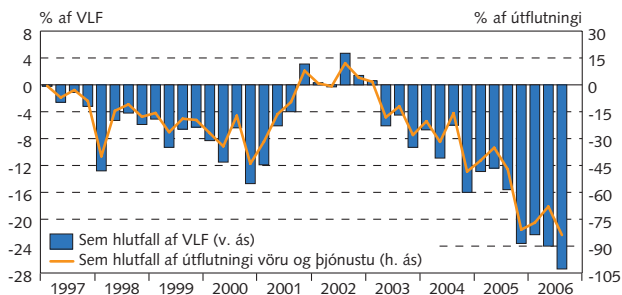
Væntingavísitölur Gallup
Mat á núverandi ástandi og væntingar til 6 mánaða



III Utanríkisviðskipti og ytri skilyrði

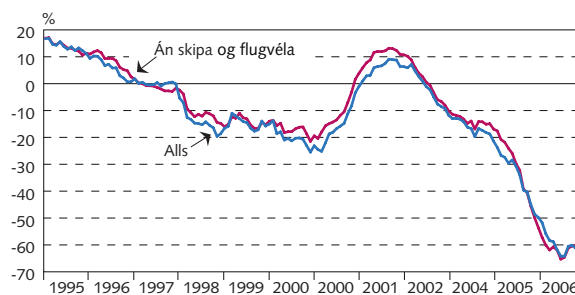
III-1

Viðskiptajöfnuður
Ársfjórðungslegar tölur



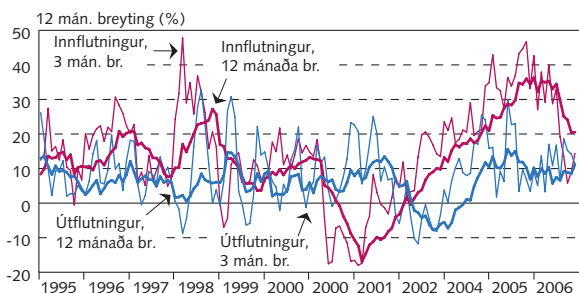
III-2

Vöruskiptajöfnuður sem hlutfall af vöruútflutningi
Hreyfanlegt 12 mánaða hlutfall



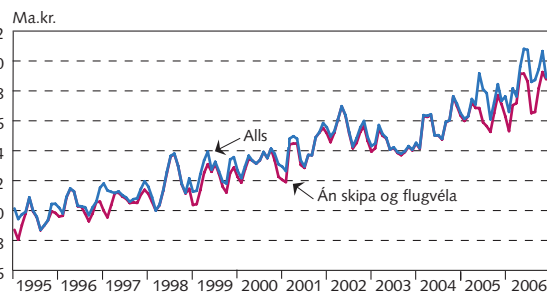
III-3

Vöruinnflutningur og -útflytningur
12 og 3 mánaða hreyfanleg meðaltöl, á föstu gengi



III-4

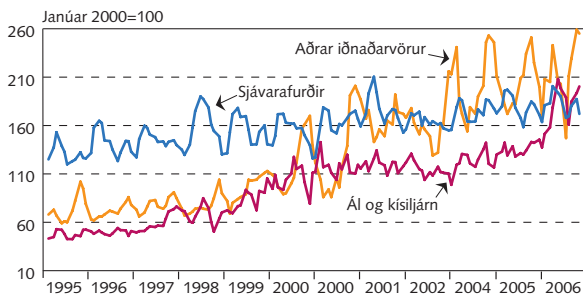
Vöruútflutningur
3 mánaða hreyfanlegt meðaltal, á föstu gengi



III Utanríkisviðskipti og ytri skilyrði

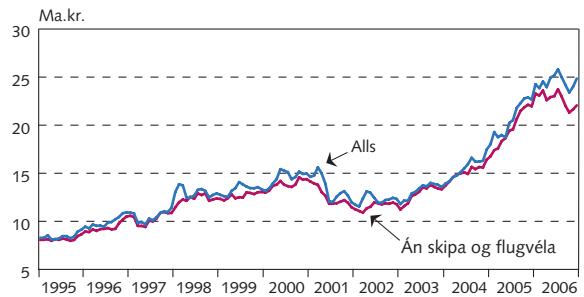
III-5

Vöruútflutningur eftir vöruflokkum
3 mán. hreyfanleg meðaltöl útflutningsverðmætis, á föstu gengi



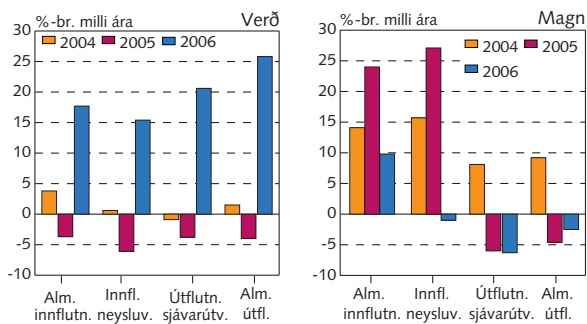
III-6

Árstíðarleiðréttur vöruinnflutningur
3 mánaða hreyfanlegt meðaltal, á föstu verði og gengi



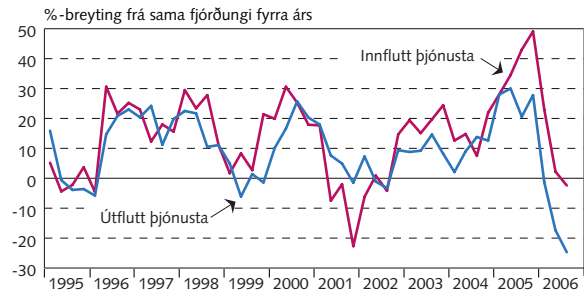
III-7

Vöruviðskipti janúar-desember 2004-2006



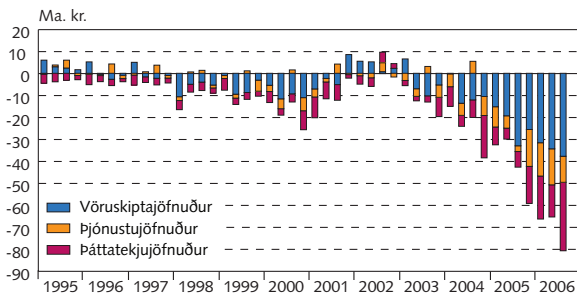
III-8

Þjónustujöfnuður
Á föstu gengi



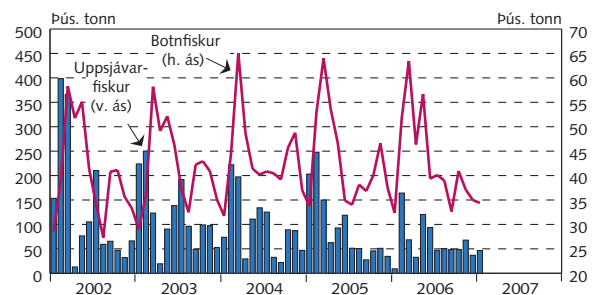
III-9

Undirþættir viðskiptajafnaðar
Rekstrarframlög talin með þáttatekjum



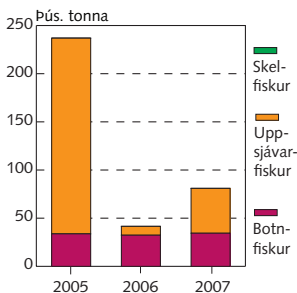
III-10

Aflatölur
Mánaðarlegur afli

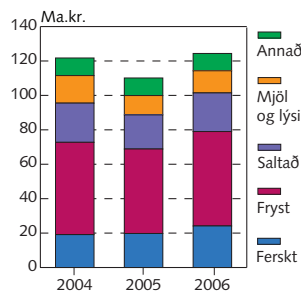


III-11

Magn afla
Janúar

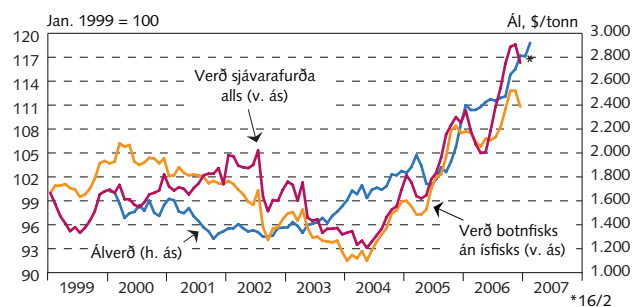


Útfl.verðmæti sjávarafurða
Janúar - desember



III-12

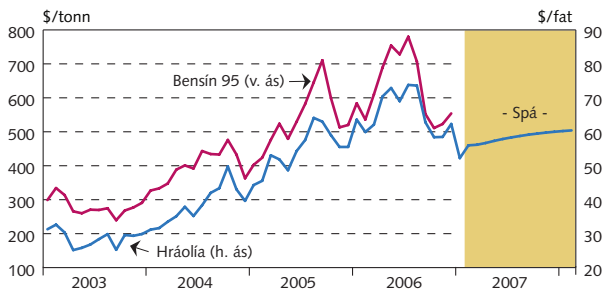
Útflutningsverðlag
Verð á sjávarafurðum í erlendra myntvög og áli í dollurum



III Utanríkisviðskipti og ytri skilyrði

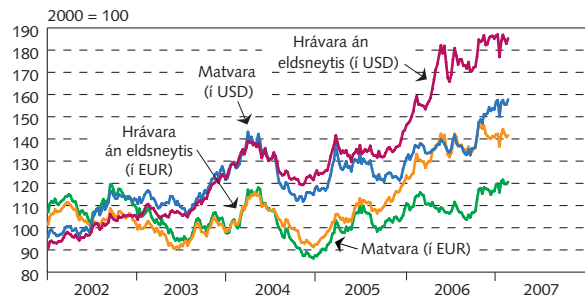
III-13

Olíu og bensínverð á heimsmarkaði
Spá er byggð á framvirku verði á Rotterdammarkaði



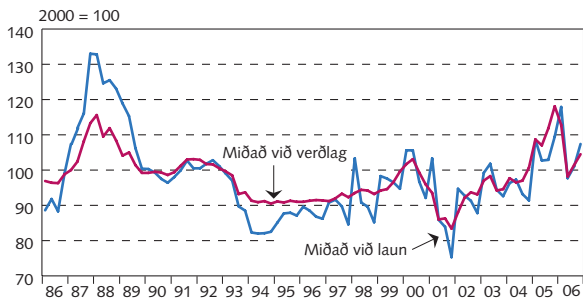
III-14

Hrávöruverð á heimsmarkaði
Vikulegar tölur



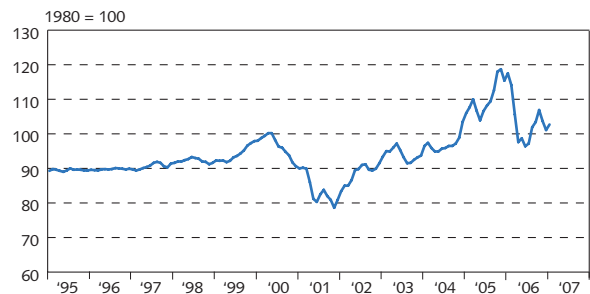
III-15

Raungengi
Ársfjórðungslegar tölur



III-16

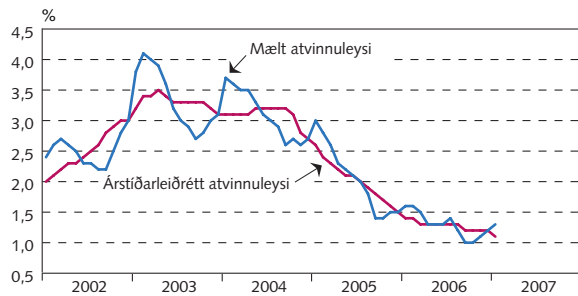
Raungengi m.v. verðlag
Mánaðarlegar tölur



IV Vinnumarkaður og tekjur

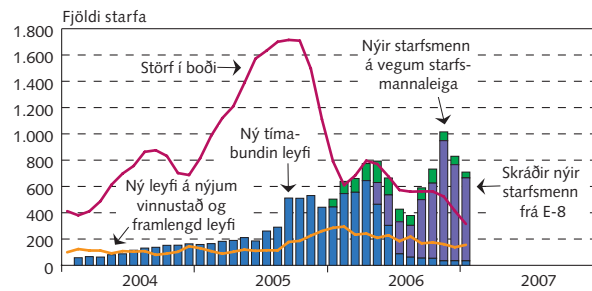
IV-1

Atvinnuleysi
Hlutfall af mannafla



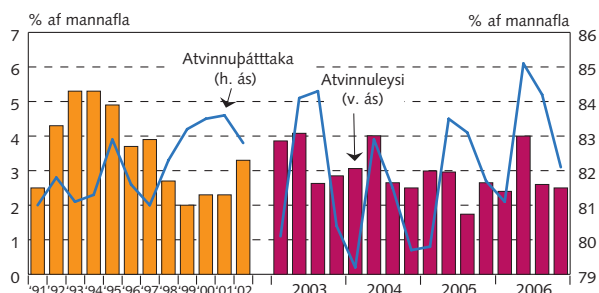
IV-2

Erlendir starfsmenn
3 mánaða hreyfanleg meðaltöl



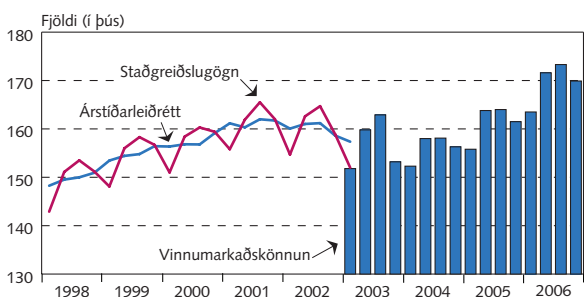
IV-3

Atvinnuleysi og -þátttaka
Skv. könnun Hagstofu



IV-4

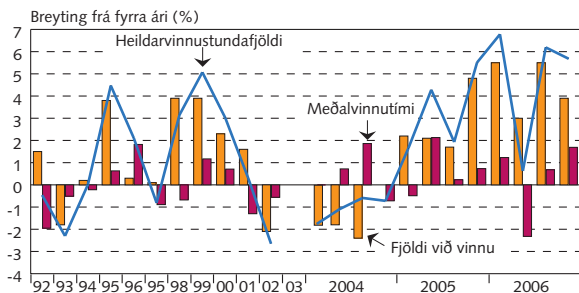
Fjöldi starfandi
Staðgreiðslugögn 1998-2002, vinnumarkaðskönnun frá 2003



IV Vinnumarkaður og tekjur

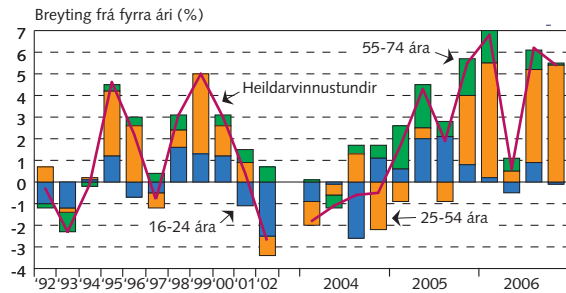
IV-5

Breytingar á vinnuafli
Skv. vinnumarkaðskönnun



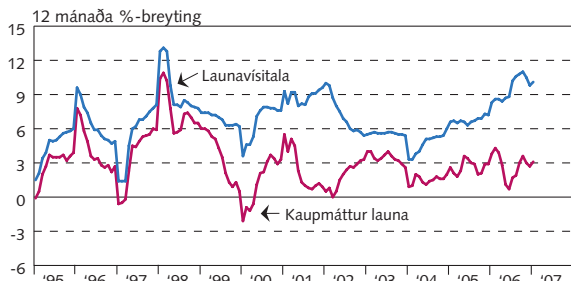
IV-6

Breytingar á vinnuafli
Framlag aldursþópa til breytingar heildarvinnustundafjölda



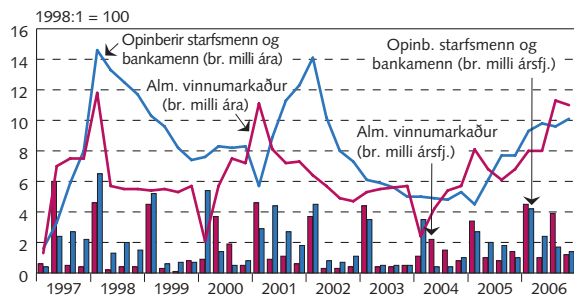
IV-7

Laun og kaupmáttur
Launavísitala Hagstofu



IV-8

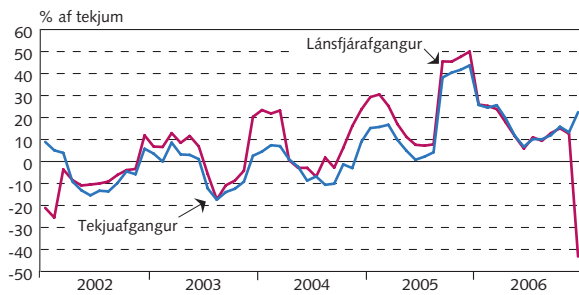
Launabreytingar eftir geirum
Launavísitala Hagstofu



V Opnber fjármál

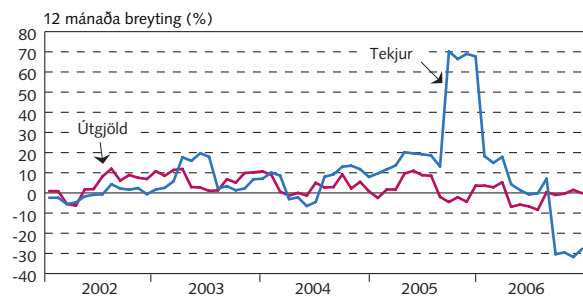
V-1

Tekjuafgangur og hreinn lánsfjárafgangur ríkissjóðs
Raunvirt 4 mánaða hreyfanleg meðaltöl



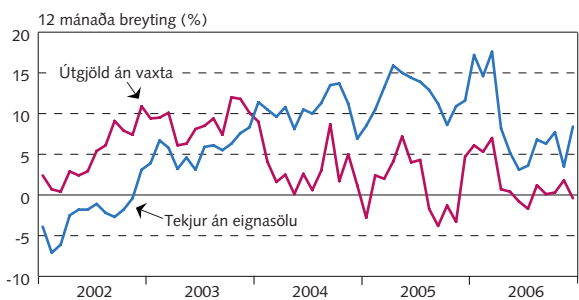
V-2

Reglulegar tekjur og gjöld ríkissjóðs
Raunvirt 4 mánaða hreyfanleg meðaltöl



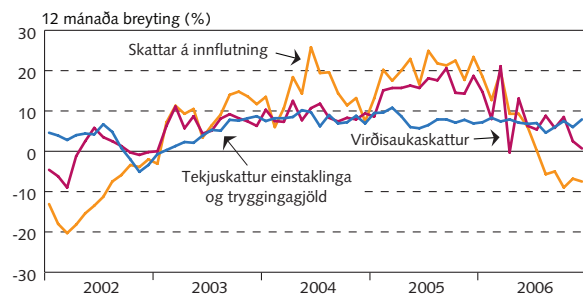
V-3

Reglulegar tekjur án eignasölu og gjöld án vaxta
Raunvirt 4 mánaða hreyfanleg meðaltöl



V-4

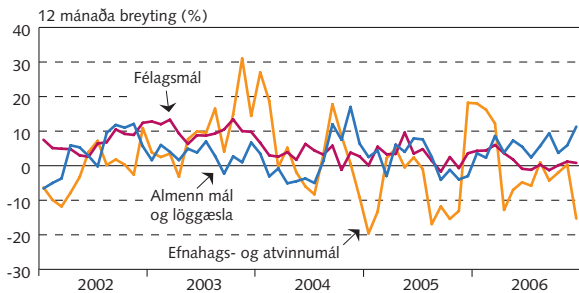
Þróun skatttekna ríkissjóðs
Raunvirt 4 mánaða hreyfanleg meðaltöl



V Opinber fjármál

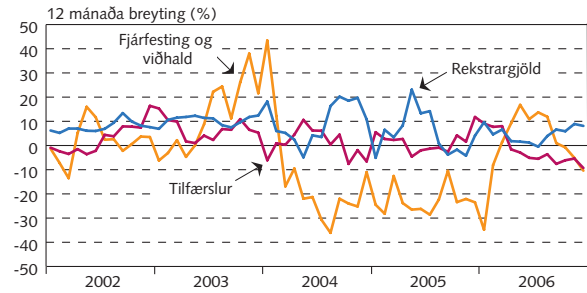
V-5

Þróun ríkisútgjalda, helstu málaflokkar
Raunvirt 4 mánaða hreyfanleg meðaltöl



V-6

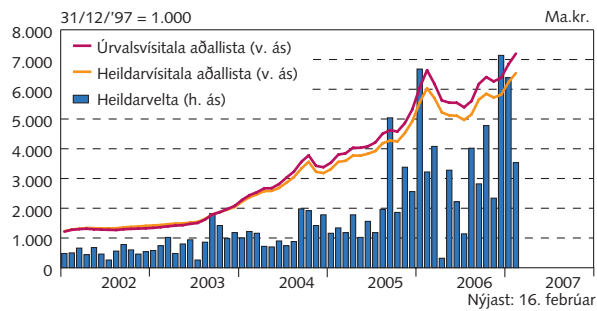
Ríkisútgjöld eftir tegundum
Raunvirt 4 mánaða hreyfanleg meðaltöl



VI Eignamarkaðir

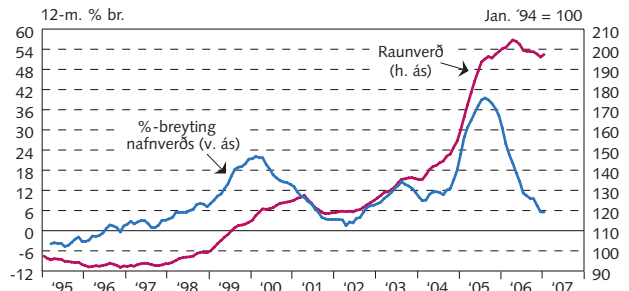
VI-1

Hlutafjármarkaður
Mánaðarleg velta og verðþróun



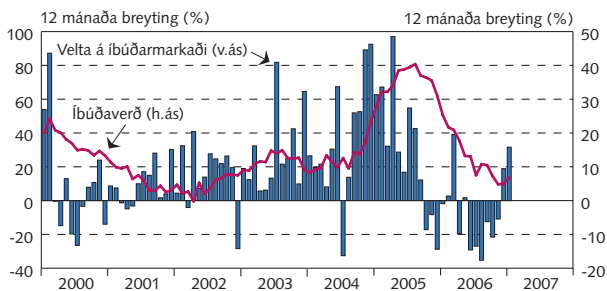
VI-2

Fasteignaverð á höfuðborgarsvæði
Fernetraverð íbúðarhúsnæðis, 3 mán. meðaltöl



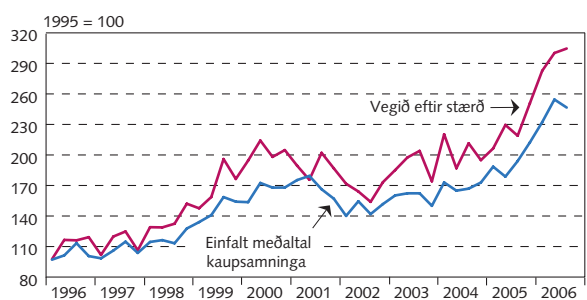
VI-3

Íbúðaverð á höfuðborgarsvæðinu
Mánaðarlegar tölur



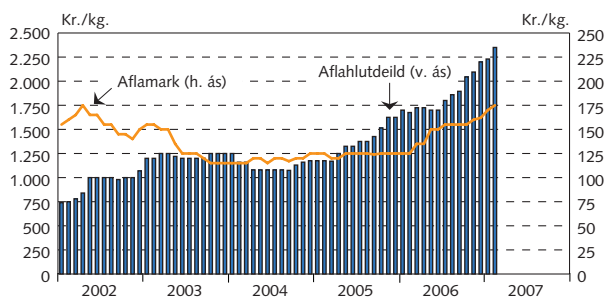
VI-4

Raunverð atvinnuhúsnæðis á höfuðborgarsvæðinu
Vegið meðaltal iðnaðar-, verslunar- og skrifstofuhúsnæðis



VI-5

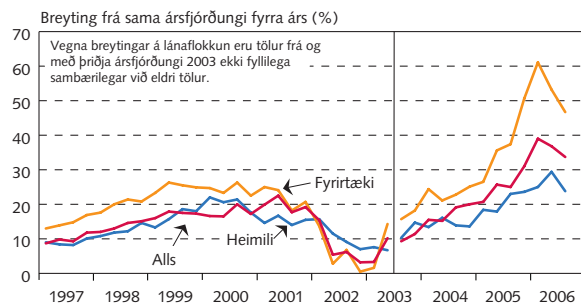
Verð veiðiheimilda í þorski
Nýjast: 20. febrúar 2007



VII Fjármálamarkaðir

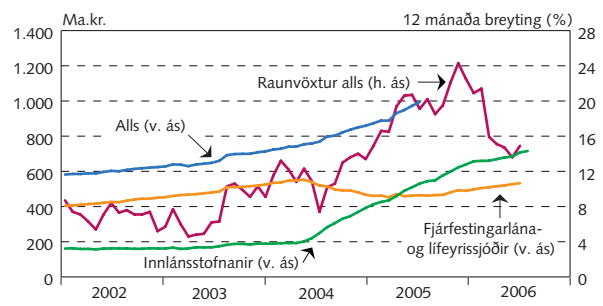
VII-1

Útlánaaukning lánakerfisins Ársfjórðungslegar tölur



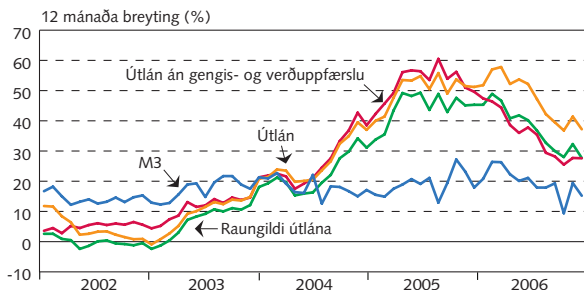
VII-2

Skuldir heimila við helstu lánastofnanir Mánaðarlegar tölur



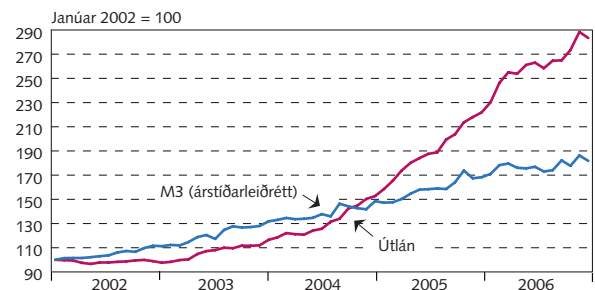
VII-3

M3 og innlend útlán innlánsstofnans Mánaðarlegar tölur



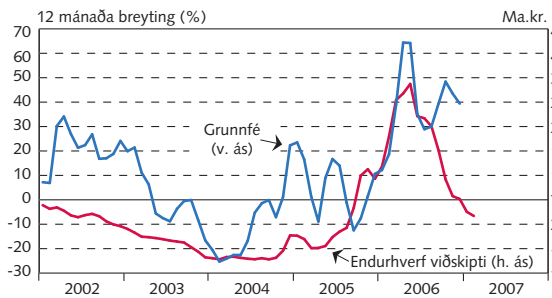
VII-4

Raungildi M3 og innleindra útlána innlánsstofnana Mánaðarlegar tölur



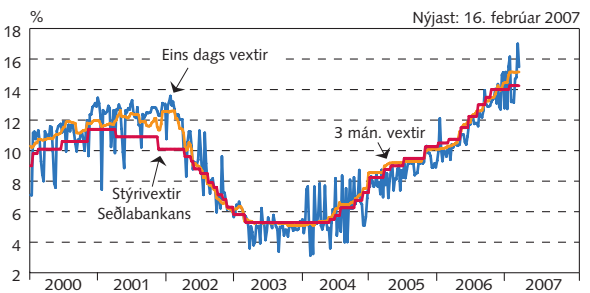
VII-5

Grunnfé og endurhverf viðskipti við Seðlabankans Þriggja mánaða hreyfanleg meðaltöl



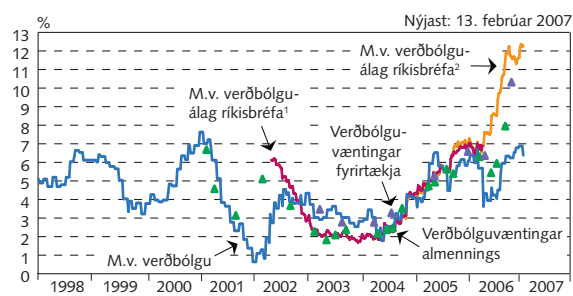
VII-6

Stýrivextir Sí og vextir á peningamarkaði Vikulegar tölur



VII-7

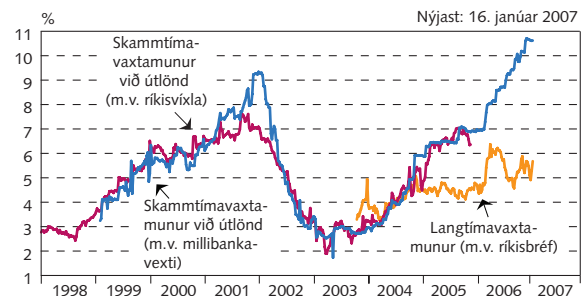
Raunstýrivextir Vikulegar tölur



1. Verðbólguálag reiknað út frá ávöxtunarkröfu RIKB 13 0517 og RIKS 15 1001.
2. Verðbólguálag reiknað út frá ávöxtunarkröfu RIKB 13 0517 og HF 150914.

VII-8

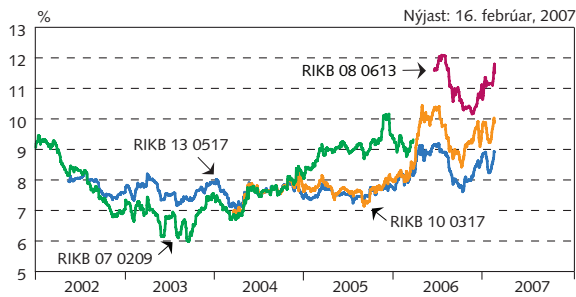
Vaxtamunur við útlönd Vikulegar tölur



VII Fjármálamarkaðir

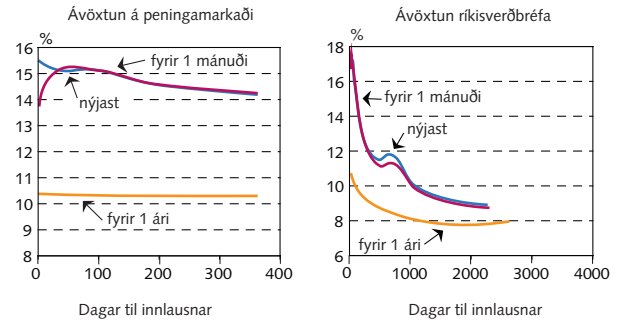
VII-9

Ávöxtunarkrafa óverðtryggðra skuldabréfa
Daglegar tölur



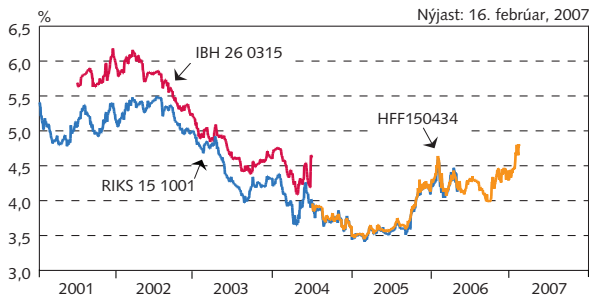
VII-10

Tímaróf óverðtryggðra vaxta 16. febrúar 2007



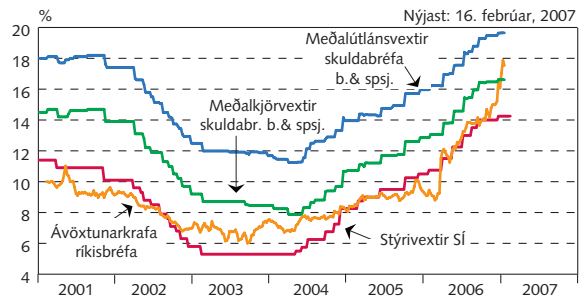
VII-11

Ávöxtunarkrafa verðtryggðra langtímaskuldabréfa
Daglegar tölur



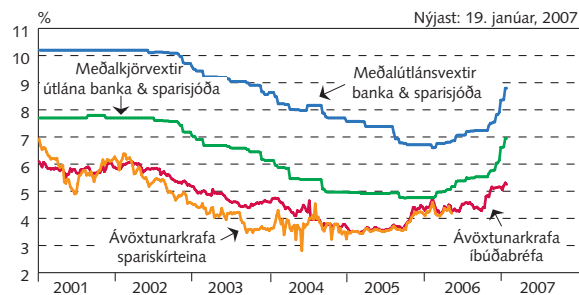
VII-12

Óverðtryggðir meðalvextir
Útlán banka og sparissjóða, ávöxtun ríkisbréfa og stýrivextir



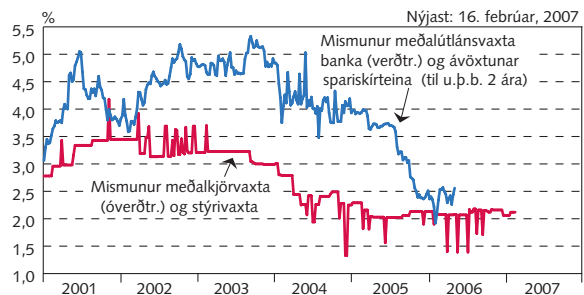
VII-13

Verðtryggðir meðalvextir
Útlán banka og sparissjóða, ávöxtun ríkisbréfa og stýrivextir



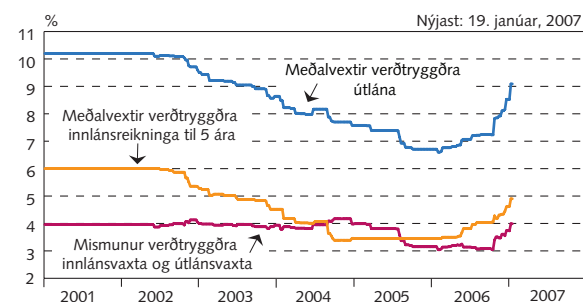
VII-14

Vaxtamunur
Milli meðalkjörvaxta og stýrivaxta,
útlánavaxta banka og ávöxtunar spariskirteina



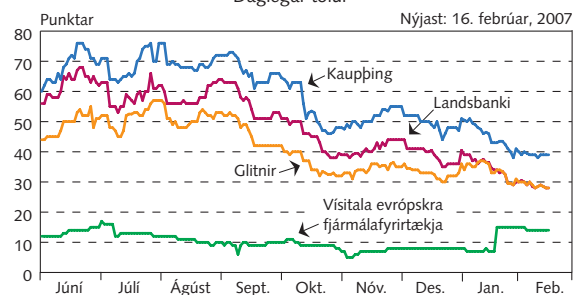
VII-15

Út- og innlánsvextir banka og sparissjóða
Verðtryggð kjör



VII-16

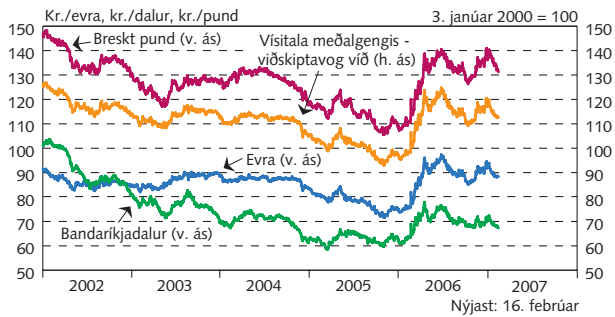
Skuldatryggingar íslenskra banka
og vísitala evrópskra fjármálafyrirtækja
Daglegar tölur



VII Fjármálamarkaðir

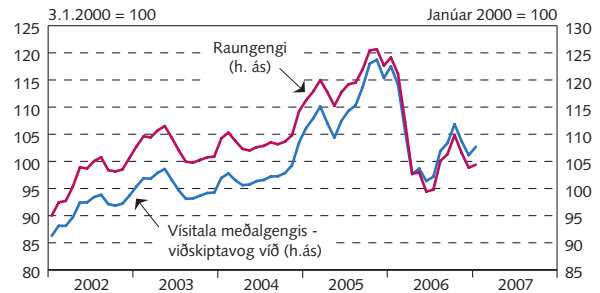
VII-17

Gengi krónu gagnvart erlendum gjaldmiðlum
Daglegar tölur



VII-18

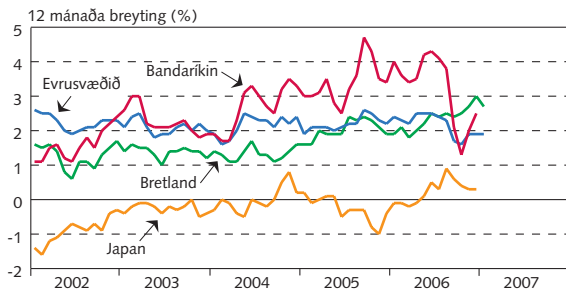
Meðalgengi og raungengi krónu
Mánaðarleg meðaltöl



VIII Alþjóðleg efnahagsmál

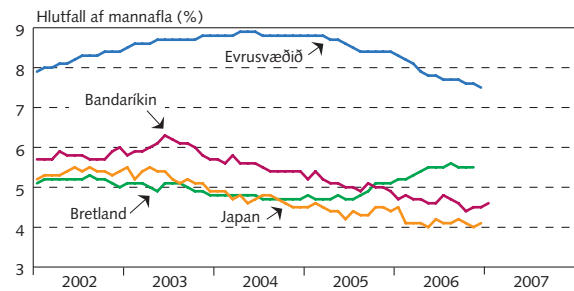
VIII-1

Verðlagsþróun
M.v. neysluverðsvisítölu



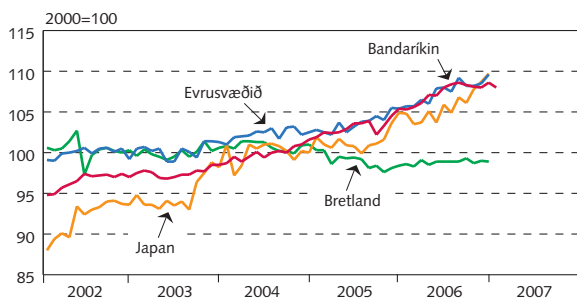
VIII-2

Atvinnuleysi
Árstíðarleiddrett



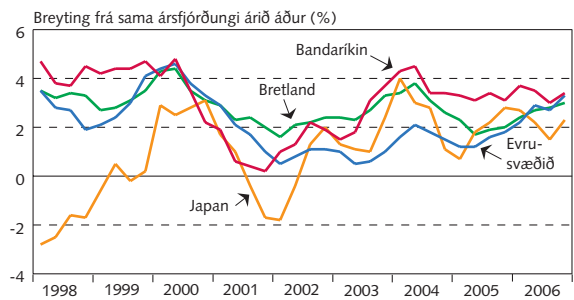
VIII-3

Iðnaðarframleiðsla
Árstíðarleiddrettar magnvísitölur



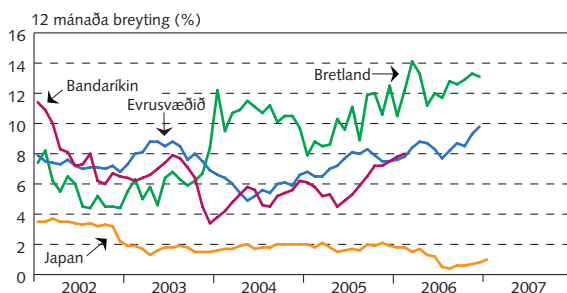
VIII-4

Hagvöxtur
Magnbreyting vergrar landsframleiðslu



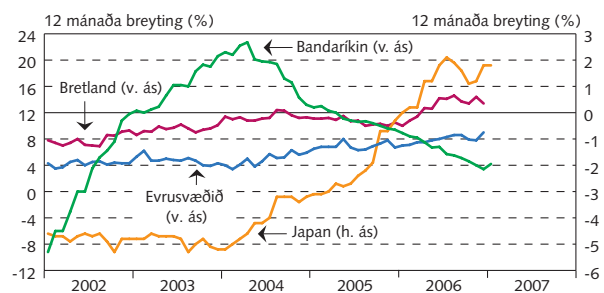
VIII-5

Vöxtur breiðs peningamagns
M3



VIII-6

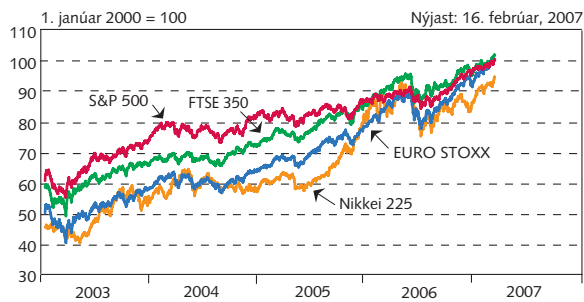
Útlánavöxtur innlánsstofnana
Mánaðarlegar tölur



VIII Alþjóðleg efnahagsmál

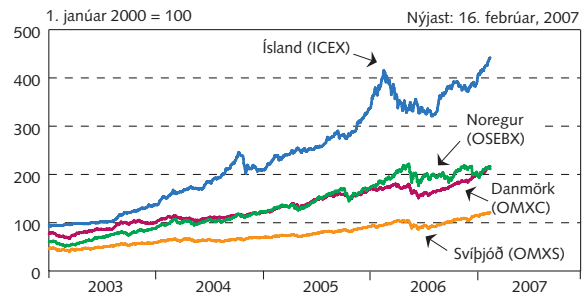
VIII-7

Hlutabréfaverð
Daglegar tölur



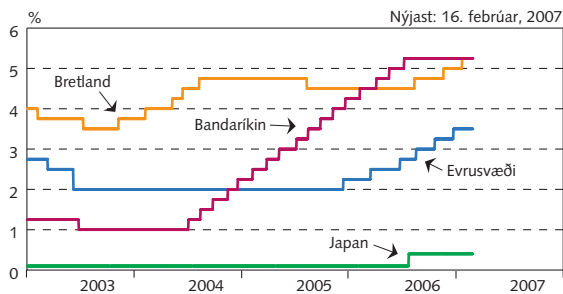
VIII-8

Hlutabréfaverð á Norðurlöndunum
Daglegar tölur



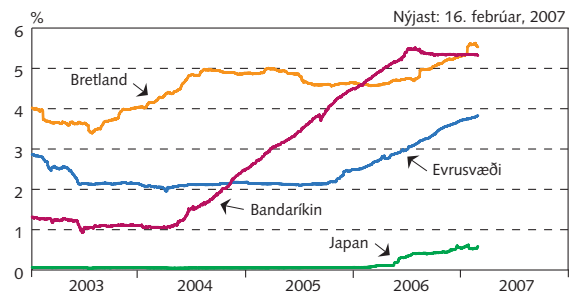
VIII-9

Stýrivextir seðlabanka
Daglegar tölur



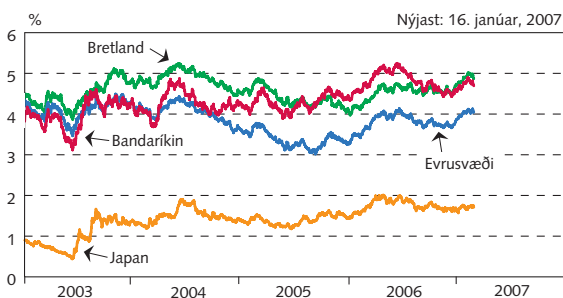
VIII-10

Vextir á peningamarkaði
Til 3ja mánaða



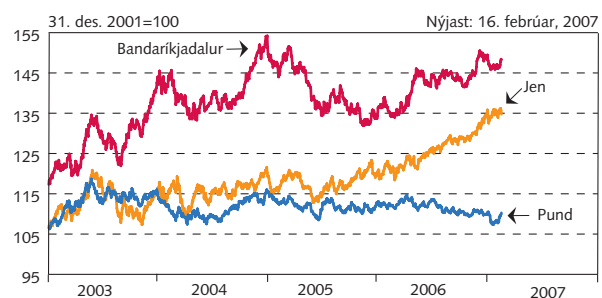
VIII-11

Vextir 10 ára ríkisskuldabréfa
Daglegar tölur



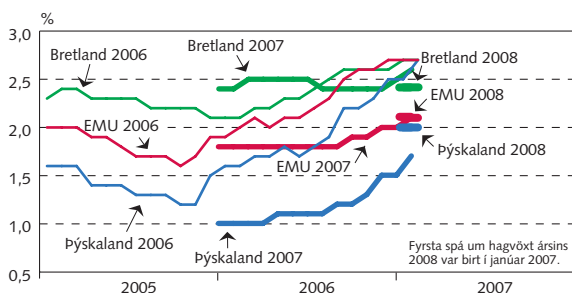
VIII-12

Gengi evru gagnvart jeni, Bandaríkjadal og sterlingspundi
Daglegar tölur



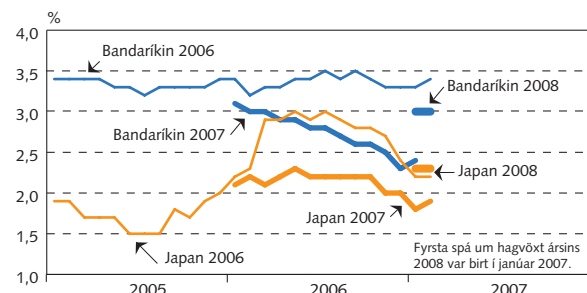
VIII-13

Hagvaxtarspár fyrir evrusvæðið, Bretland og Þýskaland
Tímaás sýnir mánuðinn sem spáin er gerð í



VIII-14

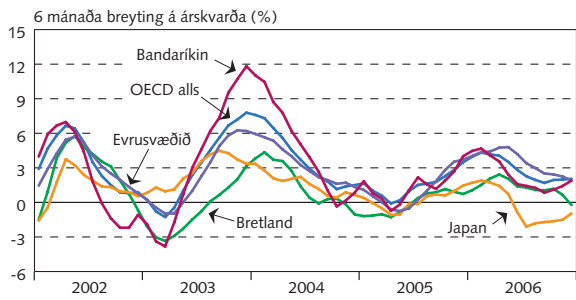
Hagvaxtarspár fyrir Bandaríkin og Japan
Tímaás sýnir mánuðinn sem spáin er gerð í



VIII Alþjóðleg efnahagsmál

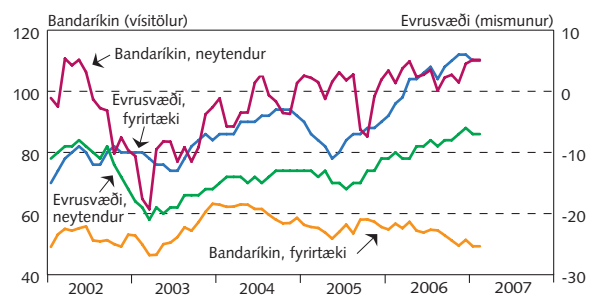
VIII-15

Leiðandi hagvísar (Leading Indicators) OECD



VIII-16

Væntingavísitölur á evrusvæði og í Bandaríkjunum



Skýringar við myndir í Hagvísum Seðlabanka Íslands

Mynd I-1. Verðbólga (VNV og kjarnavísitölur)

Heimild: Hagstofa Íslands. Síndar eru 12 mánaða %-breytingar vísitölu neysluverðs (VNV) og kjarnavísitalna 1 og 2. Kjarnavísitölurnar eru byggðar á sama grunni og VNV en hin fyrri undanskilur verð búvöru, grænmetis, ávaxta og bensíns og hin síðari til viðbótar verð opinberrar þjónustu. Einnig er sýnt verðbólguþéttum Seðlabanka Íslands sem tekið var upp í mars 2001.

Mynd I-2. Verðlagsþróun: vörur

Heimild: Hagstofa Íslands. Síndar eru 12 mánaða %-breytingar vísitölu neysluverðs og tveggja undirliða hennar; innlendra vara án búvara og grænmetis og innfluttra vara án áfengis og tóbaks.

Mynd I-3. Verðlagsþróun: húsnæði og þjónusta

Heimild: Hagstofa Íslands. Síndar eru 12 mánaða %-breytingar vísitölu neysluverðs og þriggja undirliða hennar; húsnæðis, opinberrar þjónustu og annarrar þjónustu.

Mynd I-4. Verðlagsþróun: ýmsir undirliðir

Heimild: Hagstofa Íslands, Seðlabanki Íslands. Síndar eru 12 mánaða %-breytingar í verðvísitölum fjögurra undirflokka vísitölu neysluverðs; dagvöru, bensíns og nýrra bíla og varahluta.

Mynd I-5. Innflutningsverðlag og gengisþróun

Heimildir: Hagstofa Íslands, Seðlabanki Íslands. Verð á innfluttum vörum án áfengis og tóbaks í vísitölu neysluverðs. Vísitala með meðaltal tímabilsins sem myndin sýnir sem grunnildi. Vöruskiptavegin innflutningsgengisvísitala, meðaltal mánaðar, mars 1997 = 100.

Mynd I-6. Undirliðir verðbólgu

Heimild: Hagstofa Íslands. Síndar eru áhrif breytinga í nokkrum helstu undirflokkum vísitölu neysluverðs á þróun hennar sl. 12 mánuði. Flokkarnir eru fimm: innlendar vörur án búvöru og grænmetis, innfluttar vörur án áfengis og tóbaks, húsnæði, opinber þjónusta og almenn þjónusta.

Mynd I-7. Verðbólga á Íslandi og í viðskiptalöndunum

Heimildir: Hagstofa Íslands, Eurostat. Verðbólga á Íslandi og á EES-svæðinu miðað við 12 mánaða breytingu samræmdrar vísitölu neysluverðs (HICP). Verðbólga í viðskiptalöndunum er miðuð við 12 mánaða breytingu vísitölu neysluverðs í Bandaríkjunum, Japan og Sviss en 12 mánaða breytingu samræmdrar vísitölu neysluverðs í öðrum viðskiptalöndum.

Mynd I-8. Verðbólguvæntingar

Heimild: Seðlabanki Íslands. Mælikvarðar á verðbólguvæntingar eru annars vegar verðbólguvæntingar almennings og fyrirtækja og hins vegar verðbólguálag ríkisskuldabréfa. Væntingar eru skv. könnunum sem Gallup gerir fyrir Seðlabankann. Spurt er hver verðbólgan muni verða næstu tólf mánuði. Verðbólguálag ríkisskuldabréfa er annars vegar reiknað út frá ávöxtunarkröfu ríkisbréfa (RIKB 13 0517) og spariskírteina (RIKS 15 1001) og hins vegar út frá ávöxtunarkröfu ríkisbréfa (RIKB 13 0517) og íbúðabréfa í flokki HFF150914. Tölur eru í mánaðarlok.

Mynd II-1. Hagvöxtur og þjóðarútgjöld

Heimild: Hagstofa Íslands. Magnbreyting vergrar landsframleiðslu og þjóðarútgjalda frá sama fjórðungi fyrra árs. Í september 2005 var tekin upp árleg keðjutenging við útreikning magnbreytinga og tölur aftur til ársins 1997 endurreiknaðar á þann hátt.

Mynd II-2. Neysla og fjármunamyndun

Heimild: Hagstofa Íslands. Magnbreyting einkaneyslu, samneyslu og fjármunamyndunar frá sama fjórðungi fyrra árs. Í september 2005 var tekin upp árleg keðjutenging við útreikning magnbreytinga og tölur aftur til ársins 1997 endurreiknaðar á þann hátt.

Mynd II-3. Landsframleiðsla

Heimild: Hagstofa Íslands. Magnbreyting vergrar landsframleiðslu frá sama fjórðungi á fyrra ári og hlutdeild undirþátta í hagvexti. Í september 2005 var tekin upp árleg keðjutenging við útreikning magnbreytinga og tölur aftur til ársins 1997 endurreiknaðar á þann hátt.

Mynd II-4. Utanríkisviðskipti

Heimild: Hagstofa Íslands. Magnbreyting útflutnings og innflutnings frá sama fjórðungi fyrra árs. Í september 2005 var tekin upp árleg keðjutenging við útreikning magnbreytinga og tölur aftur til ársins 1997 endurreiknaðar á þann hátt.

Mynd II-5. Velta samkvæmt virðisaukaskattskýrslum

Heimildir: Hagstofa Íslands, Seðlabanki Íslands. Síndar eru tölur um heildarveltu og veltu innanlandsgreina. Tölur eru raunvirtar með vísitölu neysluverðs, vísitölu neysluverðs án húsnæðis eða vísitölu neysluverðs án bensíns og húsnæðis, eftir því sem við á, og árstíðarleiðréttar.

Mynd II-6. Velta samkvæmt virðisaukaskattskýrslum: nokkrir undirflokkar

Heimildir: Hagstofa Íslands, Seðlabanki Íslands. Sýndar eru tölur um þrjá undirflokkar; byggingarstarfsemi, smásöluverslun og þjónustugreinar. Tölur eru raunvirtar með vísitölu neysluverðs, vísitölu neysluverðs án húsnæðis eða vísitölu neysluverðs án bensíns og húsnæðis, eftir því sem við á, en ekki árstíðarleiddréttar.

Mynd II-7. Dagvöruvelta

Heimild: Samtök verslunar og þjónustu (SVP)/Rannsóknarsetur verslunar (RSV). Velta dagvöru í smásölu samkvæmt smásölu-vísitölu RSV. Raunvirt með verðvísitölu dagvöru frá Hagstofu. Nóvember 2001=100. Reiknað er árstíðarleiddrétt hreyfanlegt þriggja mánaða meðaltal veltu, 12 mánaða breyting milli ára og uppsöfnuð velta frá áramótum. Vísitalan er reiknuð af RSV skv. upplýsingum sem berast beint frá fyrirtækjum og er miðað við að a.m.k. 80% fyrirtækja í greininni skili upplýsingum.

Mynd II-8. Greiðslukortavelta

Heimild: Seðlabanki Íslands. Velta greiðslukorta (velta kreditkorta einstaklinga, debetkortanotkun í verslun, samanlögð velta debetkorta og kreditkorta einstaklinga) innanlands og greiðslukortanotkun einstaklinga erlendis. Staðvirt er með vísitölu neysluverðs (velta innanlands) og meðalgengisvísitölu (velta erlendis). Sýnd er breyting veltu frá fyrra ári í %, annars vegar í einum mánuði og hins vegar á tímabilinu frá ársbyrjun til loka hvers mánaðar.

Mynd II-9. Velta og afkoma skráðra atvinnufyrirtækja

Heimild: Seðlabanki Íslands. Sýnd er raunveltuaukning og eftirfarandi hlutföll af veltu: hagnaður fyrir afskriftir og fjármagnsliði (framlegð), hagnaður eftir skatta, fjármagnsliðir og veltufé. Úrtak er parað í samanburði tveggja seinni áranna.

Mynd II-10. Innflutningur og nýskráningar bifreiða og sementssala

Heimildir: Aalborg Portland Ísland hf., BM Vallá, Bilgreinasambandið, Hagstofa Íslands og Sementsverksmiðjan hf. Samanlögð sementssala þriggja seljenda. Sementssala í hverjum mánuði er árstíðarleiddrétt. Tölur um innflutning bifreiða eru frá Hagstofu og ná yfir fólksbíla eingöngu. Tölur um nýskráningu bifreiða eru frá Bilgreinasambandinu og ná yfir bæði nýjar og notaðar bifreiðir í öllum flokkum (fólks-, hópferða-, vöru- og sendibifreiðir). Í öllum tilvikum er reiknað er þriggja mánaða hreyfanlegt meðaltal og sýnd 12 mánaða breyting þess.

Mynd II-11. Fjárhæð samninga í útboðum

Heimildir: Framkvæmdasýsla ríkisins, Innkaupastofnun Reykjavíkur, Vegagerðin. Miðað er við ársfjórðungslegt, vegið meðaltal samninga. Sýnd er fjárhæð samninga og hlutfall samningsverðs og kostnaðaráætlana.

Mynd II-12. Væntingavísitölur Gallup

Heimild: Capacent Gallup. Væntingavísitala Gallup ásamt vísitölum um mat á núverandi ástandi og væntingar til 6 mánaða.

Mynd III-1. Viðskiptajöfnuður

Heimildir: Hagstofa Íslands, Seðlabanki Íslands. Viðskiptajöfnuður sýndur sem hlutfall af (i) vergri landsframleiðslu og (ii) útflutningi vöru og þjónustu í sama ársfjórðungi.

Mynd III-2. Vöruskiptajöfnuður sem hlutfall af vöruútflutningi

Heimild: Hagstofa Íslands. Hreyfanlegt 12 mánaða hlutfall.

Mynd III-3. Vöruinnflutningur og vöruútflutningur

Heimild: Hagstofa Íslands. Innflutningur eða útflutningur síðustu 3 og 12 mánaða sem hlutfall af 12 mánuðum þar á undan.

Mynd III-4. Vöruútflutningur

Heimildir: Hagstofa Íslands, Seðlabanki Íslands. Verðmæti vöruútflutnings, reiknað á föstu gengi m.v. útflutningsvegna meðalgengisvísitölu. Sýnt er 3 mánaða hreyfanlegt meðaltal, fyrir heildarvöruútflutning og vöruútflutning að undanskildum skipum og flugvélum.

Mynd III-5. Vöruútflutningur eftir vöruflokkum

Heimildir: Hagstofa Íslands, Seðlabanki Íslands. Sýnt er útflutningsverðmæti þriggja flokka útflutningsvara (sjávarafurðir, ál og kísiljárn og iðnaðarvörur), reiknað á föstu gengi. Þriggja mánaða hreyfanlegt meðaltal sýnt sem vísitala, janúar 2000=100.

Mynd III-6. Árstíðarleiddréttur vöruinnflutningur

Heimildir: Hagstofa Íslands, Seðlabanki Íslands. Hreyfanlegt 3 mánaða meðaltal vöruinnflutnings er árstíðarleiddrétt. Sett á fast verð og gengi með vísitölu erlends verðlags og meðalgengisvísitölu m.v. innflutning. Vísitala erlends verðlags er fengin með því að vege saman með gengisvog vísitölur verðlags í helstu viðskiptalöndum.

Mynd III-7. Verð- og magnþróun í vöruviðskiptum

Heimild: Hagstofa Íslands. Verð og magnþróun innflutnings og útflutnings. Almennur innflutningur jafngildir heildarvöruinnflutningi að frátöldum skipum flugvélum og ýmsum vörum (afgangslíður). Almennur útflutningur jafngildir heildarvöruútflutningi að frádrögnum skipum, flugvélum og ýmsum vörum (afgangslíður).

Mynd III-8. Þjónustujöfnuður

Heimild: Seðlabanki Íslands. Sýnd er breyting verðmætis útfluttrar og innfluttrar þjónustu frá sama fjórðungi fyrra árs, reiknað á föstu gengi.

Mynd III-9. Undirþættir viðskiptajafnaðar

Heimild: Seðlabanki Íslands. Viðskiptajöfnuður í hverjum ársfjórðungi í ma.kr., skipt eftir helstu undirþáttum (vöruskiptajöfnuður, þjónustujöfnuður og þáttatekjujöfnuður). Rekstrarframlög eru talin með þáttatekjum.

Mynd III-10. Aflatölur

Heimild: Fiskistofa. Mánaðarlegt aflamagn (í tonnum) botnfisks og uppsjávarfisks.

Mynd III-11. Afli og útflutningsverðmæti sjávarafurða

Heimildir: Fiskistofa og Hagstofa Íslands. Afli íslenskra skipa á heimamiðum og fjarmiðum. Sýnt er aflamagn eftir helstu flokkum, uppsafnað frá ársbyrjun til loka næstliðins mánaðar. Verðmæti útfluttra sjávarafurða eftir helstu flokkum eru f.o.b.-tölur á nafnvirði, uppsafnaðar frá áramótum, en ná oftast mánuði styttra fram en tölur um aflamagn.

Mynd III-12. Verð á sjávarafurðum og áli

Heimildir: Hagstofa Íslands, London Metal Exchange (LME). Verð sjávarafurða mælt í íslenskum krónum skv. mánaðarlegum verðvísitölum Hagstofu Íslands það er umreiknað yfir í erlendan gjaldmiðil með því að deila með vöruskiptavog m.v. útflutning. Verð áls frá LME í Bandaríkjadöllum. Sýnd eru mánaðarleg meðaltöl og auk þess nýjasta álverð. Ekki er árstíðarleiddrétt.

Mynd III-13. Olíu- og bensínverð

Heimild: Bloomberg, . Sýnd eru mánaðarleg meðaltöl, seinustu dagverð og framvirkt verð næstu 12 mánaða í Bandaríkjadöllum.

Mynd III-14. Hrávöruverð á heimsmarkaði

Heimild: Reuters EcoWin. Vikulegar tölur. Sýndar eru tvær vísitölur; hrávöruverð í heild án eldsneytis og verð matvæla, bæði í Bandaríkjadöllum og evrum.

Mynd III-15. Raungengi

Heimild: Seðlabanki Íslands. Ársfjórðungslegar tölur. Raungengi miðað við hlutfallslegt neysluverð annars vegar og hlutfallsleg laun hins vegar.

Mynd III-16. Raungengi m.v. verðlag

Heimild: Seðlabanki Íslands. Mánaðarlegar tölur. Raungengi miðað við hlutfallslegt neysluverð.

Mynd IV-1. Atvinnuleysi

Heimildir: Vinnumálastofnun, Seðlabanki Íslands. Mánaðarlegar tölur. Skráð atvinnuleysi sem hlutfall af mannafla, mælt og árstíðarleiddrétt. Skráð atvinnuleysi er meðalfjöldi einstaklinga sem skráðir eru á atvinnumiðlunum á öllu landinu, sem hlutfall af ætluðum mannafla á vinnumarkaði í hverjum mánuði.

Mynd IV-2. Erlendir starfsmenn

Heimild: Vinnumálastofnun. Sýndur er fjöldi nýrra og framlengdra atvinnuleyfa, nýskráningar starfsmanna hjá Vinnumálastofnun frá E-8 löndunum (E-8 löndin eru Eistland, Lettland, Litháen, Pólland, Slóvakía, Slóvenía, Tékkland og Ungverjaland), nýir starfsmenn á vegum starfsmannaleiga og framboð á lausum störfum hjá vinnumiðlunum í lok hvers mánaðar. Þriggja mánaða hreyfanleg meðaltöl.

Mynd IV-3. Atvinnuleysi og atvinnuþátttaka

Heimild: Hagstofa Íslands. Byggt er á upplýsingum úr vinnumarkaðsrannsókn Hagstofu. Fram til ársins 2003 náði vinnumarkaðsrannsóknin einungis til sinnar hvorrar vikunnar í apríl og nóvember en frá og með janúar 2003 er rannsóknin samfelld, hverju ársfjórðungsúrtaki skipt jafnt á 13 vikur og niðurstöður birtar ársfjórðungslega. Niðurstöður frá og með janúar 2003 eru því ekki fyllilega sambærilegar við fyrri niðurstöður.

Mynd IV-4. Fjöldi starfandi

Heimildir: Hagstofa Íslands, Seðlabanki Íslands. Frá 2003 er byggt á upplýsingum úr ársfjórðungslegri vinnumarkaðsrannsókn Hagstofu. Fram til ársins 2003 var byggt á upplýsingum úr staðgreiðslugögnum. Niðurstöður frá og með janúar 2003 eru því ekki fyllilega sambærilegar við fyrri niðurstöður.

Mynd IV-5. Vinnuafslnotkun

Heimild: Hagstofa Íslands. Byggt er á upplýsingum úr vinnumarkaðsrannsókn Hagstofu. Fram til ársins 2003 náði vinnumarkaðsrannsóknin einungis til sinnar hvorrar vikunnar í apríl og nóvember en frá og með janúar 2003 er rannsóknin samfelld, hverju ársfjórðungsúrtaki skipt jafnt á 13 vikur og niðurstöður birtar ársfjórðungslega. Niðurstöður frá og með janúar 2003 eru því ekki fyllilega sambærilegar við fyrri niðurstöður. Heildarvinnutími er margfeldi fjölda þeirra sem voru við vinnu í viðmiðunarkvíku og meðalvinnutíma þeirra.

Mynd IV-6. Vinnuafslnotkun

Heimild: Hagstofa Íslands. Byggt er á upplýsingum úr vinnumarkaðsrannsókn Hagstofu. Fram til ársins 2003 náði vinnumarkaðsrannsóknin einungis til sinnar hvorrar vikunnar í apríl og nóvember en frá og með janúar 2003 er rannsóknin samfelld, hverju ársfjórðungsúrtaki skipt jafnt á 13 vikur og niðurstöður birtar ársfjórðungslega. Niðurstöður frá og með janúar 2003 eru því ekki fyllilega sambærilegar við fyrri niðurstöður. Sýnd er breyting á heildarvinnustundafjölda og framlag aldurshópa til hennar.

Mynd IV-7. Laun og kaupmáttur

Heimild: Hagstofa Íslands. 12 mánaða breyting launavísitölunnar, tímabil miðast við útreikningstíma. Kaupmáttur sem launavísitala staðvirt með vísitölu neysluverðs.

Mynd IV-8. Launabreytingar eftir geirum

Heimildir: Hagstofa Íslands, Seðlabanki Íslands. Ársfjórðungslegar tölur. Laun á almennum markaði og laun hjá opinberum starfsmönnum og bankamönnum eru undirliðir launavísitölunnar. Tímabil miðast við útreikningstíma vísitölunnar.

Mynd V-1. Tekjuafgangur og hreinn lánsfjárafgangur ríkissjóðs

Heimild: Mánaðaryfirlit Fjársýslu ríkisins í úrvinnslu Seðlabanka Íslands. Tekjuafgangur síðustu fjögurra mánaða sem hlutfall af tekjum sömu mánaða, hvort tveggja raunvirt. Lánsfjárafgangur síðustu fjögurra mánaða sem hlutfall af tekjum sömu mánaða, hvort tveggja raunvirt. Raunvirðing miðað við vísitölu neysluverðs. Leiðrétt er aftur í tímann fyrir bókhaldsbreytingu í janúar 2004 og aðaluppgjör skatta og bóta í júlí-ágúst er látið falla á ágúst til að komast hjá innihaldslausum sveiflum. Eignasölutekjur meðtaldar

Mynd V-2. Tekjur og gjöld ríkissjóðs

Heimild: Mánaðaryfirlit Fjársýslu ríkisins í úrvinnslu Seðlabanka Íslands. Innheimtar tekjur og greidd gjöld, 12 mánaða raunbreyting milli fjögurra mánaða hreyfanlegra meðtala. Raunvirðing miðað við vísitölu neysluverðs. Leiðrétt er aftur í tímann fyrir bókhaldsbreytingu í janúar 2004 og aðaluppgjör skatta og bóta í júlí-ágúst er látið falla á ágúst til að komast hjá innihaldslausum sveiflum. Eignasölutekjur meðtaldar.

Mynd V-3. Tekjur ríkissjóðs án eignasölu og gjöld án vaxta

Heimild: Mánaðaryfirlit Fjársýslu ríkisins í úrvinnslu Seðlabanka Íslands. Tekjur ríkissjóðs án eignasölu og gjöld ríkissjóðs án vaxta. 12 mánaða raunbreyting milli fjögurra mánaða hreyfanlegra meðtala. Raunvirðing miðað við vísitölu neysluverðs. Leiðrétt er aftur í tímann fyrir bókhaldsbreytingu í janúar 2004 og aðaluppgjör skatta og bóta í júlí-ágúst er látið falla á ágúst til að komast hjá innihaldslausum sveiflum.

Mynd V-4. Próun skatttekna ríkissjóðs

Heimild: Mánaðaryfirlit Fjársýslu ríkisins í úrvinnslu Seðlabanka Íslands. Þrír flokkar skatttekna; tekjuskattur einstaklinga og tryggingagjöld, virðisaukaskattur og gjöld tengd innflutningi og áfengi. 12 mánaða raunbreyting milli fjögurra mánaða hreyfanlegra meðtala. Raunvirðing miðað við vísitölu neysluverðs. Leiðrétt er aftur í tímann fyrir bókhaldsbreytingu í janúar 2004 og aðaluppgjör skatta og bóta í júlí-ágúst er látið falla á ágúst til að komast hjá innihaldslausum sveiflum.

Mynd V-5. Próun ríkisútgjalda, helstu málaflokkar

Heimild: Mánaðaryfirlit Fjársýslu ríkisins í úrvinnslu Seðlabanka Íslands. Þrír tegundaflokkar útgjalda ríkis (eftir málaflokkum); almenn mál, atvinnumál og félagsmál. 12 mánaða raunbreyting milli fjögurra mánaða hreyfanlegra meðtala. Raunvirðing miðað við vísitölu neysluverðs. Ekki var hægt að leiðrétta aftur í tímann fyrir bókhaldsbreytingum líkt og gert er í öðrum myndum í V kafla.

Mynd V-5. Próun ríkisútgjalda, megintegundir

Heimild: Mánaðaryfirlit Fjársýslu ríkisins í úrvinnslu Seðlabanka Íslands. Þrír tegundaflokkar ríkisútgjalda, stjórnýsla, atvinnumál og félagsmál. 12 mánaða raunbreyting milli fjögurra mánaða hreyfanlegra meðtala. Raunvirðing miðað við vísitölu neysluverðs. Rekstrargjöld og tilfærslur leiðrétt eftir fönngum fyrir bókhaldsbreytingum og tímasetningu aðalútgreiðslu vaxta- og -barnabóta.

Mynd VI-1. Hlutafjármarkaður

Heimild: Kauphöll Íslands. Sýnd er mánaðarleg heildarvelta skráðra hlutabréfa og mánaðalegt meðaltal úrvalsvísitölu. Nýjasta tala um veltu er velta yfirstandandi mánaðar til og með föstudegi fyrir útgáfu Hagvísu en nýjasta gildi vísitölu er lokagildi föstudags fyrir útgáfu Hagvísu

Mynd VI-2. Fasteignaverð: íbúðaverð á höfuðborgarsvæði

Heimildir: Fasteignamat ríkisins, Hagstofa Íslands. Núvirt fermetraverð (staðgreiðsluverð) íbúðarhúsnæðis á höfuðborgarsvæðinu miðað við vísitölu Fasteignamats ríkisins. Sýnd er vísitala raunverðs og 12 mánaða breyting nafnverðs. Mánaðargildin eru hreyfanleg þriggja mánaða meðaltöl.

Mynd VI-3. Íbúðaverð á höfuðborgarsvæðinu

Heimild: Fasteignamat ríkisins. Staðgreiðsluverð íbúðarhúsnæðis á höfuðborgarsvæðinu miðað við vísitölu Fasteignamats ríkisins. Velta er miðuð við kaupdag íbúða. Mánaðarlegar tölur.

Mynd VI-4. Raunverð atvinnuhúsnæðis á höfuðborgarsvæði

Heimildir: Fasteignamat ríkisins, Seðlabanki Íslands. Ársfjórðungstölur. Vegið meðaltal iðnaðar, verslunar og skrifstofuhúsnæðis, 1995=100. Sýnt er bæði einfalt meðaltal samninga og vegið eftir stærð húsnæðis.

Mynd VI-5. Verð veiðiheimilda í þorski

Heimildir: Kvótasalar. Sýnt er meðalverð hvers mánaðar á aflahlutdeild (varanlegur kvóti) og aflamarki (leigukvóti eða skammtímakvóti) í þorski en nýjustu gildin eru byggð á dagverði.

Mynd VII-1. Útlánaaukning lánakerfisins

Heimild: Seðlabanki Íslands. Breyting frá sama ársfjórðungi síðasta árs. Útlán til heimila, fyrirtækja og útlán alls.

Mynd VII-2. Skuldir heimilanna við helstu lánastofnanir

Heimild: Seðlabanki Íslands. Skuldir einstaklinga í lok hvers mánaðar við innlánsstofnanir, við lífeyrissjóði og fjárfestingarlánasjóði samanlagt, og við allar framangreindar stofnanir samanlagt. Einnig er sýnd raunbreyting samanlagðra skuldanna frá sama tíma á fyrra ári, raunvirt er með vísitölu neysluverðs.

Mynd VII-3. M3 og innlend útlán innlánsstofnana

Heimild: Seðlabanki Íslands. 12 mánaða %-breytingar á mánaðarlokatöllum. Útlánaþróun er einnig sýnd leiðrétt fyrir áætluðum áhrifum verðlags- og gengisbreytinga á stofn verðtryggðra og gengistryggðra lána. Við útreikning á breytingum milli ára er leiðrétt fyrir innkomu Kaupþings banka og Glitnis í reikninga innlánsstofnana með því að bæta útlánum þeirra við útlán innlánsstofnana á fyrra tímabilinu. Einnig er sýnt raungildi útlána, reiknað miðað við vísitölu neysluverðs.

Mynd VII-4. Raungildi M3 og innlendra útlána innlánsstofnana

Heimild: Seðlabanki Íslands. Útlán og peningamagn (M3) í lok hvers mánaðar er fært til fasts verðs með vísitölu neysluverðs. Peningamagn er árstíðarleiðrétt. Janúar 2001=100.

Mynd VII-5. Grunnfé og endurhverf viðskipti við Seðlabankann

Heimild: Seðlabanki Íslands. Grunnfé Seðlabankans og staða endurhverfra viðskipta lánastofnana við Seðlabankann. Sýnd er 12 mánaða breyting þriggja mánaða meðaltala.

Mynd VII-6. Stýrivextir Seðlabanka Íslands og vextir á peningamarkaði

Heimild: Seðlabanki Íslands. Vikulegar tölur um ávöxtun í endurhverfum verðbréfasamningum Seðlabankans við lánastofnanir og ávöxtun á peningamarkaði á skuldbindingum til eins dags og þriggja mánaða.

Mynd VII-7. Raunstýrivextir

Heimildir: Hagstofa Ísland, Seðlabanki Íslands. Raunstýrivextir eru reiknaðir á fimm vegu sem vextir í endurhverfum verðbréfakaupum Seðlabankans að teknu tilliti til verðbólgu og verðbólguvæntinga. Verðbólguvæntingar er metnar annars vegar út frá verðbólguvæntingum almennings og fyrirtækja og hins vegar verðbólguálagi ríkisskuldabréfa. Væntingar eru skv. könnunum sem Gallup gerir fyrir Seðlabankann. Spurt er hver verðbólgan muni verða næstu tólf mánuði. Verðbólguálag ríkisskuldabréfa til er annars vegar reiknað út frá ávöxtunarkröfu ríkisbréfa (RIKB 13 0517) og spariskirteina (RIKS 15 1001) og hins vegar út frá verðbólguálagi ríkisskuldabréfa út frá ávöxtunarkröfu ríkisbréfa (RIKB 13 0517) og íbúðabréfa í flokki HFF150914. Tölur eru í mánaðarlok. Vikulegar tölur.

VII-8. Vaxtamunur við útlönd

Heimild: Seðlabanki Íslands. Skammtíma vaxtamunur við útlönd miðað við ríkisvixla er munur þriggja mánaða ríkisvixlavaxta á Íslandi og í viðskiptalöndunum. Skammtíma vaxtamunur við útlönd miðað við millibankavexti er munur þriggja mánaða millibankavaxta á Íslandi og í viðskiptalöndunum. Langtíma vaxtamunur við útlönd miðað við ríkisbréf er munur u.þ.b. fimm ára ríkisbréfa á Íslandi og í viðskiptalöndunum. Vikulegar tölur.

Mynd VII-9. Ávöxtunarkrafa óverðtryggðra skuldabréfa

Heimild: Seðlabanki Íslands. Ávöxtun ríkisbréfa miðað við hagstæðasta kauptilboð í flokkana RIKB 07 0209, RIKB 13 0517 og RIKB 10 0317. Daglegar tölur.

Mynd VII-10. Tímaróf óverðtryggðra vaxta

Heimild: Seðlabanki Íslands. Myndin vinstra megin sýnir REIBOR-vexti á lánum til mislangs tíma. Myndin hægra megin sýnir vexti í kauptilboðum á ríkisvixlum og ríkisbréfum.

Mynd VII-11. Ávöxtunarkrafa verðtryggðra langtímaskuldabréfa

Heimild: Seðlabanki Íslands. Ávöxtun miðað við hagstæðasta kauptilboð viðskiptavaka í spariskirteini, húsbref og íbúðabréf. Sýndir eru flokkarnir RIKS15 1001, IBH26 0315 og HFF150434. Daglegar tölur.

Mynd VII-12. Óverðtryggðir meðalvextir

Heimild: Seðlabanki Íslands. Meðalvextir og meðalkjörvextir á óverðtryggðum skuldabréfalánum banka og sparisjóða, ávöxtunarkrafa ríkisbréfa (flokkur RIKB 07 0209) og vextir í endurhverfum verðbréfakaupum Seðlabankans.

Mynd VII-13 Verðtryggðir meðalvextir

Heimild: Seðlabanki Íslands. Meðalvextir og meðalkjörvextir á verðtryggðum skuldabréfalánum banka og sparisjóða og ávöxtunarkrafa íbúðabréfa (flokkur HFF 15 0224) (frá 9. júlí 2004, húsbref þar áður) og spariskírteina (flokkur RIKS 15 1001).

Mynd VII-14. Mismunur meðalkjörvaxta og stýrivaxta, mismunur útlánsvaxta banka og ávöxtunar spariskírteina

Heimild: Seðlabanki Íslands. Mismunur verðtryggðra meðalútlánsvaxta banka og sparisjóða og ávöxtunarkröfu spariskírteina (flokkur RIKS 05 0410) (þessar raðir eru sýndar í mynd 64). Mismunur óverðtryggðra meðalkjörvaxta banka og sparisjóða og vaxta í endurhverfum verðbréfa kaupum Seðlabankans.

Mynd VII-15. Út- og innlánsvextir banka og sparisjóða (verðtryggð kjör)

Heimild: Seðlabanki Íslands. Vegið meðaltal meðalvaxta verðtryggðra skuldabréfalána og vegið meðaltal innlánsvaxta á verðtryggðum reikningum bundnum í 60 mánuði hjá bönkum og sparisjóðum.

Mynd VII-16. Skuldatryggingar íslenskra banka og vísitala evrópskra fjármálafyrirtækja

Heimildir: Bloomberg, Reuters. Daglegar tölur. Skuldatryggingar þriggja stærstu viðskiptabanka Íslands auk vísitölu evrópskra fjármálafyrirtækja (Itraxx).

Mynd VII-17. Gengi krónu gagnvart erlendum gjaldmiðlum

Heimild: Seðlabanki Íslands. Gengi ofangreindra gjaldmiðla gagnvart krónu er miðað við skráð opinbert viðmiðunargengi Seðlabanka Íslands. Vísitala meðalgengis: sjá skýringu við mynd VII-18. Daglegar tölur.

Mynd VII-18. Meðalgengi og raungengi krónu

Heimild: Seðlabanki Íslands. Vísitala meðalgengis er hér reiknuð út frá víðri viðskiptavog. Vogin er reiknuð út frá vöruviðskiptum við öll lönd sem vega að minnsta kosti 0,5% í vöruviðskiptum Íslands undangengin þrjú ár. Auk þess er tekið tillit til hlutfalls ferðamennsku í þjónustuviðskiptum. Daglegar tölur. Raungengi miðað við hlutfallslegt neysluverð. Mánaðarlegar tölur.

Mynd VIII-1. Verðlagspróun erlendis

Heimild: Reuters EcoWin. Mánaðarlegar 12 mánaða breyting neysluverðs í Bandaríkjunum, á evrusvæðinu, í Bretlandi og Japan.

Mynd VIII-2. Atvinnuleysispróun erlendis

Heimild: Reuters EcoWin. Mánaðarlegar tölur. Árstíðarleiddrétt atvinnuleysi (fjöldi atvinnulausra sem hlutfall af mannafla) í Bandaríkjunum, á evrusvæðinu, í Bretlandi og Japan.

Mynd VIII-3. Iðnaðarframleiðsla erlendis

Heimild: Reuters EcoWin. Mánaðarlegar tölur. Árstíðarleiddrétt iðnaðarframleiðsla sem vísitala (2000=100) í Bandaríkjunum, á evrusvæðinu, í Bretlandi og Japan.

Mynd VIII-4. Hagvöxtur erlendis

Heimild: Reuters EcoWin. Ársfjórðungslegar tölur. Magnbreyting vergrar landsframleiðslu frá sama fjórðungi á fyrra ári í Bandaríkjunum, á evrusvæðinu, í Bretlandi og Japan.

Mynd VIII-5. Vöxtur breiðs peningamagns erlendis

Heimild: Reuters EcoWin. Mánaðarlegar tölur. Peningamagn skilgreint sem M3 eða því sem næst.

Mynd VIII-6. Útlánavöxtur innlánsstofnana erlendis

Heimild: Reuters EcoWin. Mánaðarlegar tölur. Útlán án markaðsverðbréfa. Tölur fyrir Bretland eru aðeins útlán til einka-geira.

Mynd VIII-7. Hlutabréfaverð erlendis

Heimild: Reuters EcoWin. Daglegar tölur. Sýndar eru breiðar hlutabréfavisitölur; S&P 500 í Bandaríkjunum, EURO STOXX Index á evrusvæðinu, FTSE 350 í Bretlandi og Nikkei 225 í Japan. Vísitölurnar eru allar settar á 100 í ársbyrjun 2000.

Mynd VIII-8. Hlutabréfaverð á Norðurlöndunum

Heimild: Reuters EcoWin. Daglegar tölur. Sýndar eru breiðar hlutabréfavisitölur; OBX í Noregi, OMXS í Svíþjóð, OMXC í Danmörku og ICEX á Íslandi. Vísitölurnar eru allar settar á 100 í ársbyrjun 2000.

Mynd VIII-9. Stýrivextir seðlabanka erlendis

Heimild: Reuters EcoWin. Daglegar tölur um stýrivexti Seðlabanka í Bandaríkjunum, á evrusvæðinu og í Bretlandi.

Mynd VIII-10. Vextir á peningamarkaði erlendis

Heimildir: Reuters EcoWin. Daglegar tölur um vexti á peningamarkaði til þriggja mánaða í Bandaríkjunum, á evrusvæðinu og í Bretlandi.

Mynd VIII-11. Vextir 10 ára ríkisskuldabréfa erlendis

Heimild: Reuters EcoWin. Daglegar tölur. Vextir 10 ára ríkisskuldabréfa í Bandaríkjunum, á evrusvæðinu, í Japan og Bretlandi.

Mynd VIII-12. Gengi evru gagnvart jeni, Bandaríkjadal og bresku pundi

Heimild: Seðlabanki Íslands. Daglegar vísitölur. Krossgengi miðað við íslenska krónu. Vísitölurnar eru settar á 100 31. desember 2001.

Mynd VIII-13. Hagvaxtarspár fyrir evrusvæðið, Bretland og Þýskaland

Heimild: Concensus Forecasts. Spá um árlegan raunvöxt vergrar landsframleiðslu á evrusvæði, í Bretlandi og Þýskalandi. Byggt á mánaðarlegum spám 240 stofnana víðsvegar um heim sem vegnar eru saman. Sýndar eru spár fyrir næstliðið ár, yfirstandandi ár og næsta ár, og er einn ferill fyrir hvert ár. Hver ferill sýnir því þróun spár um hagvöxt viðkomandi ríkis á viðkomandi ári.

Mynd VIII-14. Hagvaxtarspár fyrir Bandaríkin og Japan

Heimild: Concensus Forecasts. Spá um árlegan raunvöxt vergrar landsframleiðslu í Bandaríkjunum og Japan. Byggt á mánaðarlegum spám 240 stofnana víðsvegar um heim sem vegnar eru saman. Sýndar eru spár fyrir næstliðið ár, yfirstandandi ár og næsta ár, og er einn ferill fyrir hvert ár. Hver ferill sýnir því þróun spár um hagvöxt viðkomandi ríkis á viðkomandi ári.

Mynd VIII-15. Leiðandi hagvísar (Leading Indicators) OECD

Heimildir: OECD, Reuters EcoWin. 6 mánaða breyting á ársvarða. OECD, Bandaríkin, evrusvæðið, Bretland og Japan. Leiðandi hagvísar OECD eru samsettir og byggjast á breiðu safni annarra hagvísar.

Mynd VIII-16. Væntingavísitölur á evrusvæðinu og í Bandaríkjunum

Heimildir: European Commission, Reuters EcoWin The Conference Board í Bandaríkjunum og Institute for Supply Management (ISM Report on Business) í Bandaríkjunum. Sýndar eru væntingavísitölur fyrir neytendur og fyrirtæki.