



HAGVÍSAR

SEÐLABANKA ÍSLANDS

Yfirlit um þróun efnahagsmála

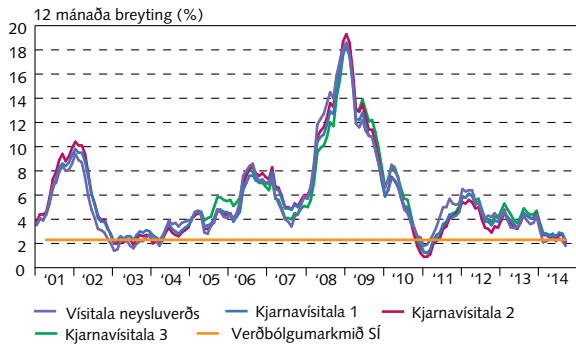
Efnisyfirlit

- 2 *I Verðlagsþróun og verðbólguvæntingar*
- 5 *II Framleiðsla og eftirspurn*
- 9 *III Utanríkisviðskipti og ytri skilyrði*
- 13 *IV Vinnumarkaður og tekjur*
- 16 *V Opinber fjármál*
- 18 *VI Eignamarkaðir*
- 20 *VII Fjármálamarkaðir*
- 26 *VIII Alþjóðleg efnahagsmál*

I Verðlagspróun og verðbólguvæntingar

I-1

Verðbólga

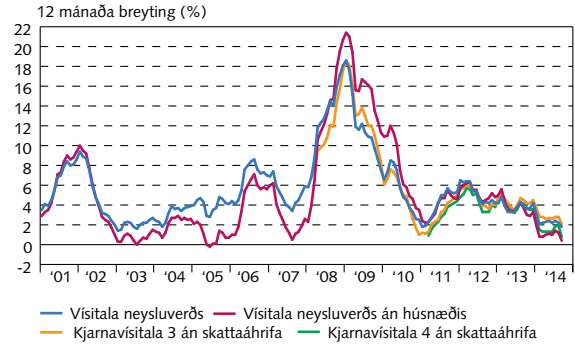


Heildarvísitala og mælikvarðar á undirliggjandi verðbólgu. Kjarnavísitala 1 undanskilur verð búvöru, grænmetis, ávaxta og bensins og kjarnavísitala 2 til viðbótar verð opinberrar þjónustu. Kjarnavísitala 3 er kjarnavísitala 2 án áhrifa af breytingum raunvaxta á húsnæðislið vísitölu neysluverðs. Mánaðarlegar tölur.

Heimildir: Hagstofa Íslands, Seðlabanki Íslands.

I-2

Verðbólga: ýmsir mælikvarðar

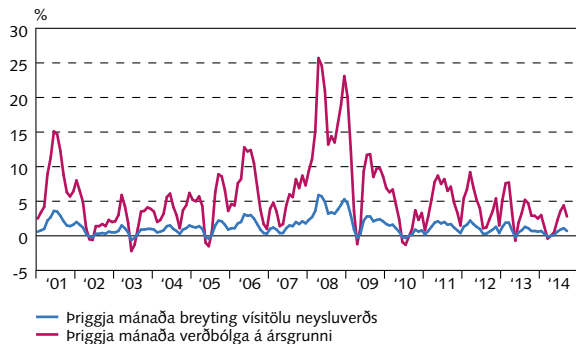


Kjarnavísitala 4 er vísitala neysluverðs án búvöru, grænmetis, ávaxta, bensins, opinberrar þjónustu og reiknaðrar húsaleigu. Mánaðarlegar tölur.

Heimild: Hagstofa Íslands.

I-3

Árstíðarleiðrétt verðbólga

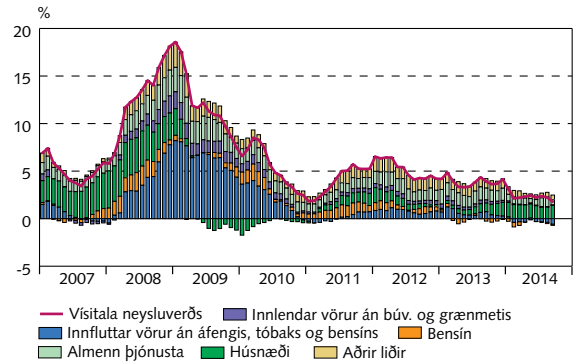


Þessi mælikvarði á verðbólgu er afar sveiflukenndur en gefur vísbendingu um hvernig verðbólguþrýstingur er að þróast. Mánaðarlegar tölur.

Heimildir: Hagstofa Íslands, Seðlabanki Íslands.

I-4

Undirliðir verðbólgu

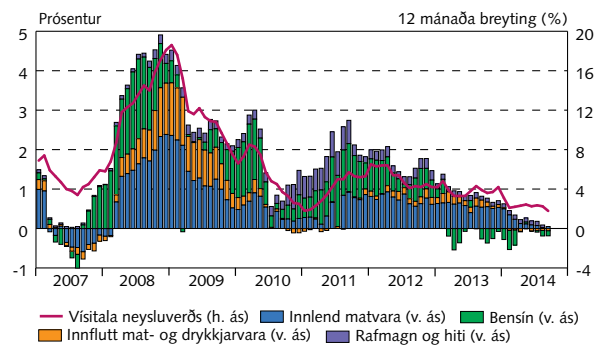


Framlag til 12 mánaða verðbólgu. Mánaðarlegar tölur.

Heimild: Hagstofa Íslands.

I-5

Framlag matvöru og eldsneytis- og orkukostnaðar til ársverðbólgu

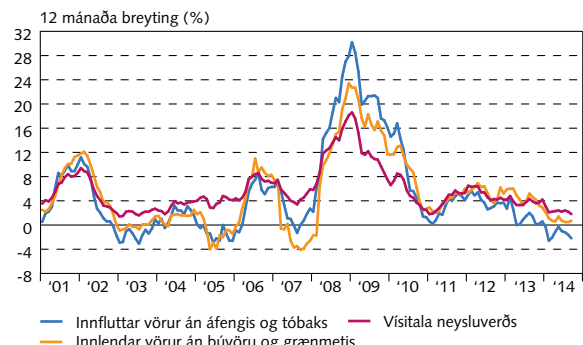


Mánaðarlegar tölur.

Heimild: Hagstofa Íslands.

I-6

Verðlagspróun: vörur



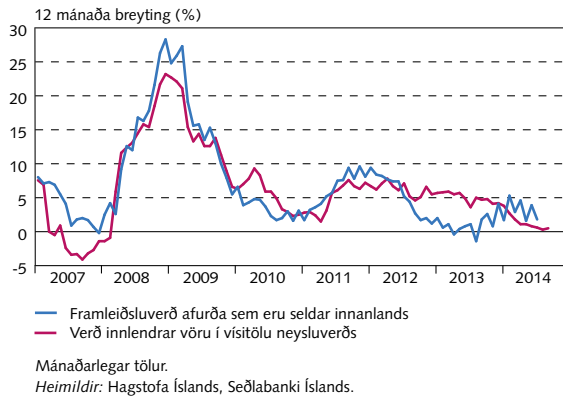
Mánaðarlegar tölur.

Heimild: Hagstofa Íslands.

I Verðlagsþróun og verðbólguvæntingar

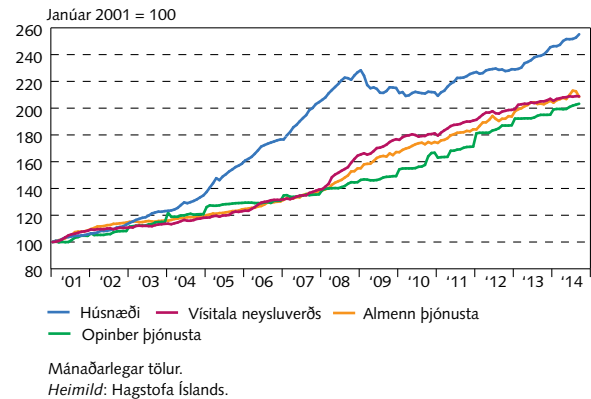
I-7

Framleiðslu- og smásöluverð innlendrar vöru



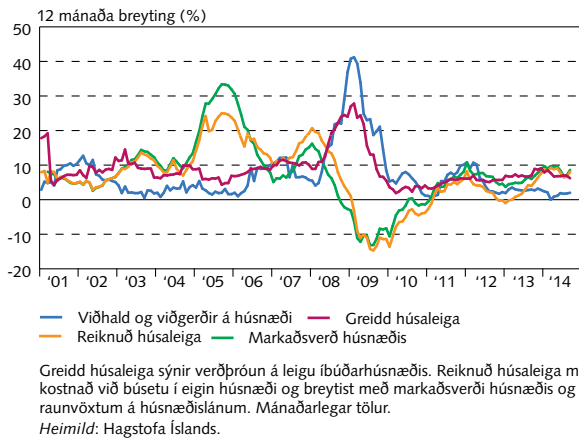
I-8

Verðlagsþróun: húsnæði og þjónusta



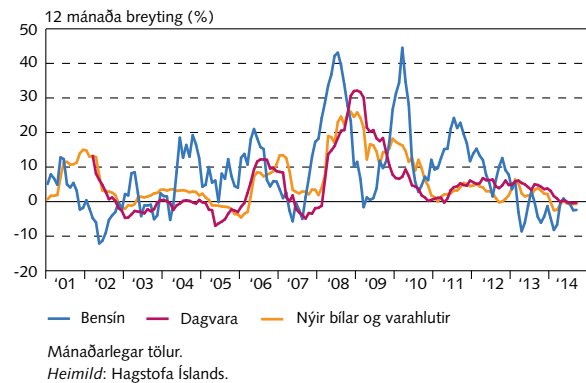
I-9

Verðlagsþróun: húsnæði



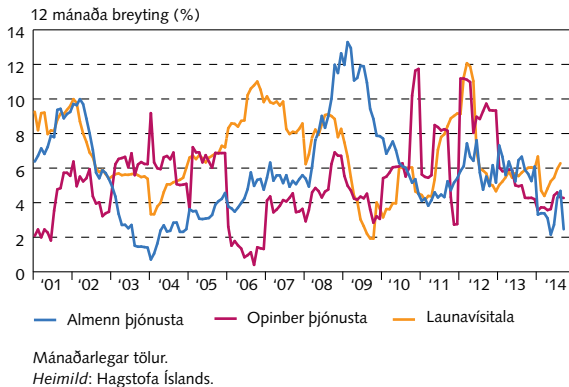
I-10

Verðlagsþróun: ýmsir undirliðir



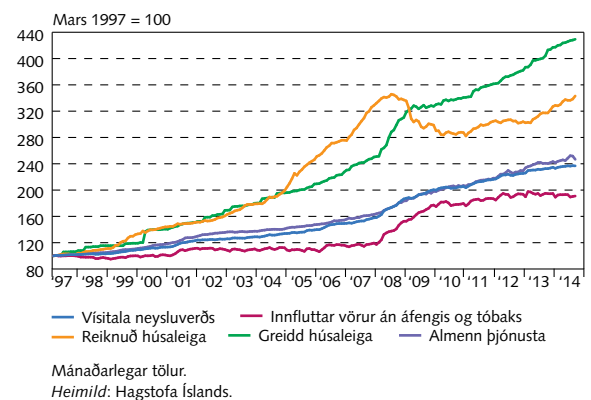
I-11

Verðlagsþróun: laun og þjónusta



I-12

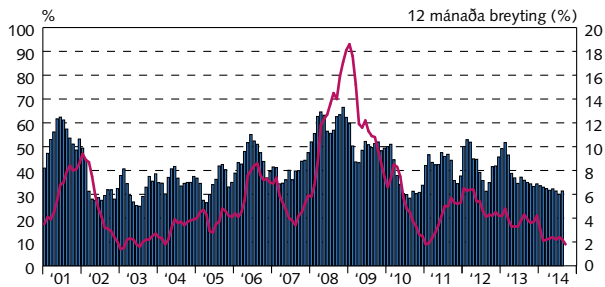
Verðlagsþróun: vörur, húsnæði og þjónusta



I Verðlagsþróun og verðbólguvæntingar

I-13

Dreifing verðhækkana vísitölu neysluverðs

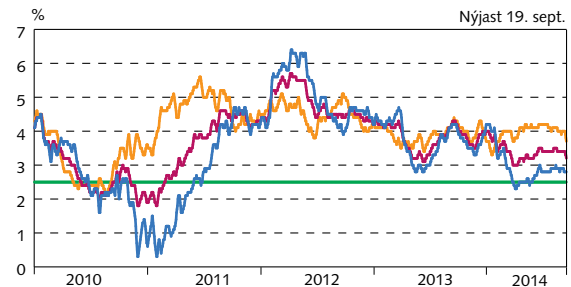


— Vísitala neysluverðs (h. ás) ■ Hlutfall vöruflokka sem hækka umfram 0,206% milli mánaða (v. ás)

Ef VNV hækkar um 0,206% milli mánaða jafngildir það 2,5% verðbólgu á ársgrunni. 3 mánaða miðsett meðaltal. Mánaðarlegar tölur.
Heimild: Hagstofa Íslands.

I-14

Verðbólguálag á skuldabréfamarkaði

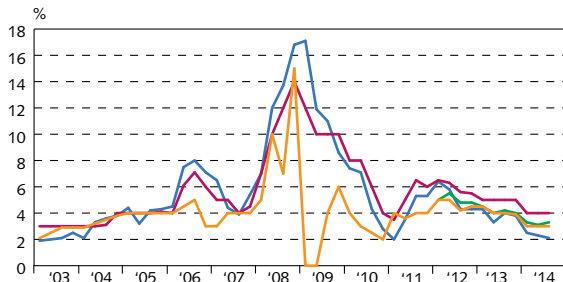


— Verðbólguálag til 1 árs — Verðbólguálag til 5 ára
— Verðbólguálag næstu 5 ár eftir 5 ár — Verðbólguálagmið

Verðbólguvæntingar eru reiknaðar út frá mun á ávöxtunarkröfu óverðtryggðra og verðtryggðra ríkisskuldabréfa (5 daga hreyfanleg meðaltöl). Daglegar tölur.
Heimild: Seðlabanki Íslands.

I-15

Verðbólguvæntingar fyrirtækja, heimila og markaðsaðila til eins árs og núverandi verðbólga

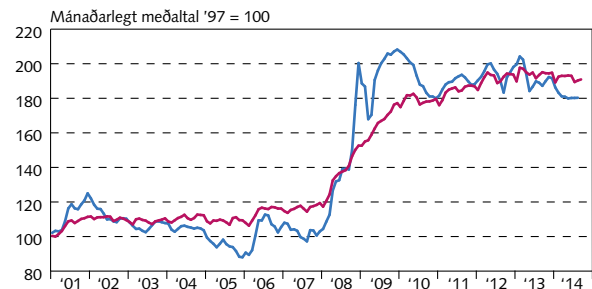


— Verðbólga — Verðbólguvæntingar heimila
— Verðbólguvæntingar stærstu fyrirtækja
— Verðbólguvæntingar markaðsaðila

Verðbólguvæntingar skv. könnunum Capacent Gallup og Seðlabankans. Spurt er hver verðbólgan muni verða næstu 12 mánuði og notast er við miðgildi. Mælingar á verðbólguvæntingum fyrirtækja voru framkvæmdar óreglulega fram að þriðja ársfjórðungi 2006 og því er brúað á milli mælinga fram að því. Ársfjórðungslegar tölur.
Heimildir: Capacent Gallup, Hagstofa Íslands.

I-16

Innflutningsverðlag og gengisþróun

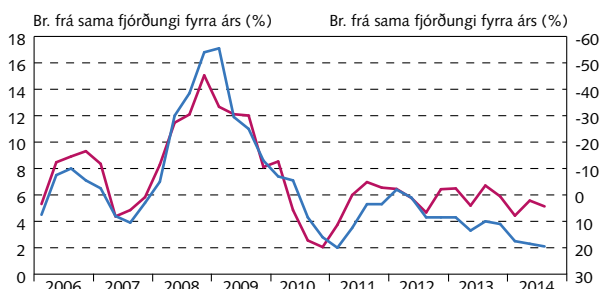


— Gengisvísitala (mars '97 = 100) — Innflutt vara án áfengis og tóbaks

Vöruskiptavegin innflutningsgengisvísitala og verð innfluttrar vöru án áfengis og tóbaks í vísitölu neysluverðs. Innflutningsgengisvísitalan er birt með eins mánaðar tölum þar sem verðlagsmælingar eru gerðar um miðjan mánuð. Mánaðarlegar tölur.
Heimildir: Hagstofa Íslands, Seðlabanki Íslands.

I-17

Verðbólga og gengi krónu gagnvart evru

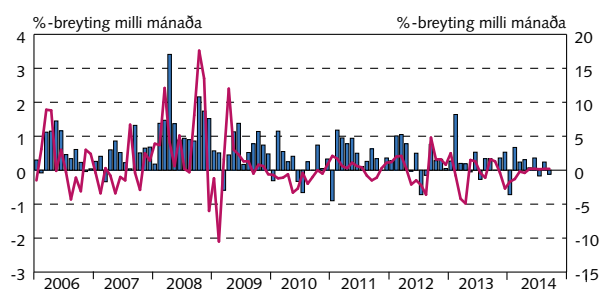


— Verðbólga (v. ás) — Gengi krónu gagnvart evru (andhverfur h. ás)

Ársfjórðungslegar tölur.
Heimildir: Hagstofa Íslands, Seðlabanki Íslands.

I-18

Verðlags- og gengisþróun



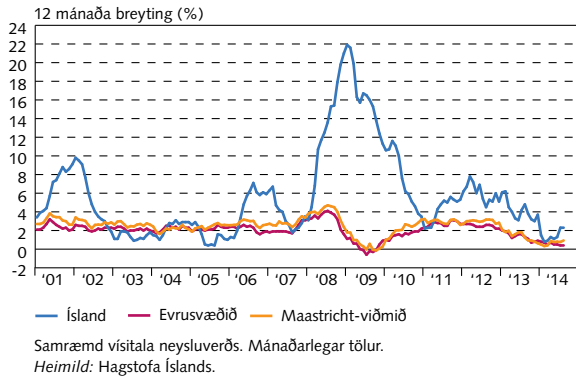
■ Vísitala neysluverðs (v. ás) — Vísitala meðalgengis (h. ás)

Vísitala meðalgengis er reiknuð út frá þröngri viðskiptavog. Mánaðarlegar tölur.
Heimildir: Hagstofa Íslands, Seðlabanki Íslands.

I Verðlagspróun og verðbólguvæntingar

I-19

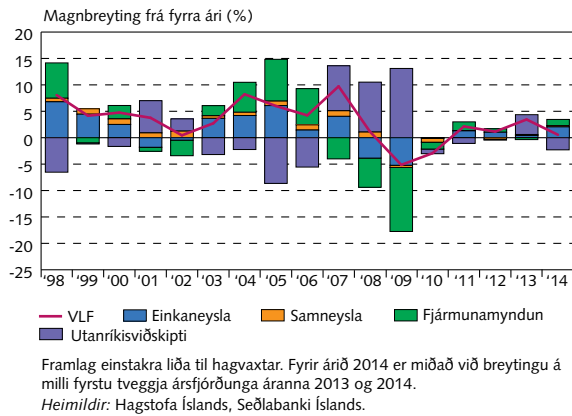
Verðbólga á Íslandi og í Evrópu



II Framleiðsla og eftirspurn

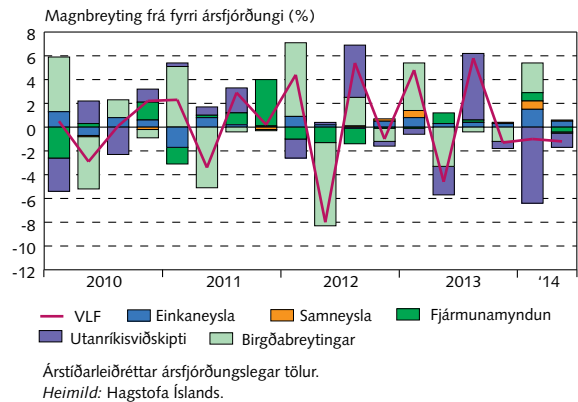
II-1

Framlag einstakra liða til hagvaxtar



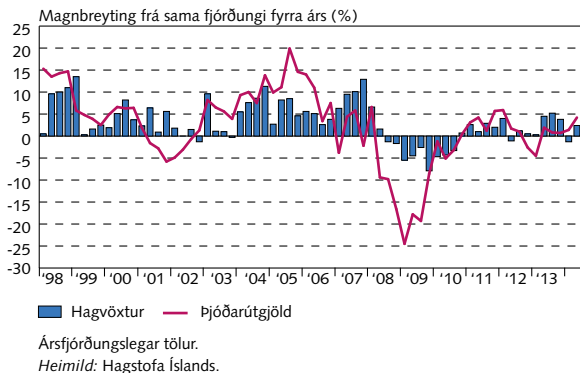
II-2

Framlag einstakra liða til hagvaxtar



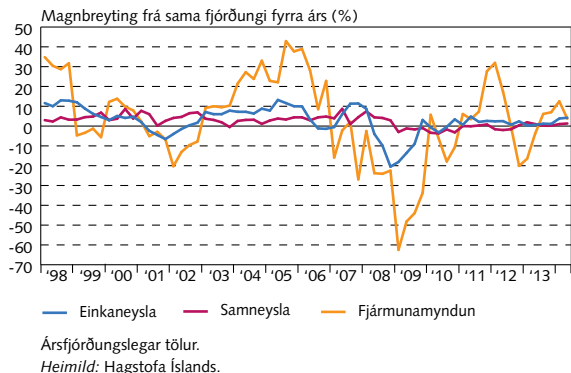
II-3

Hagvöxtur og þjóðarútgjöld



II-4

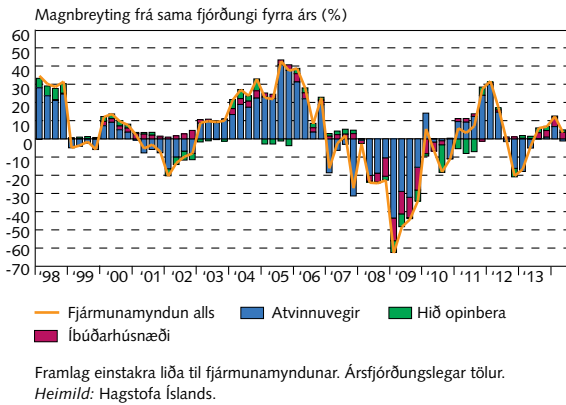
Einkaneysla, samneysla og fjármunamyndun



II Framleiðsla og eftirspurn

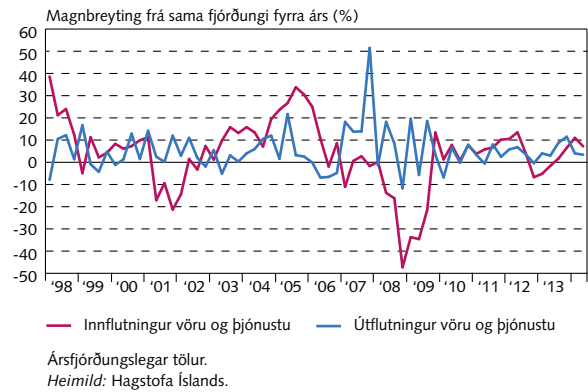
II-5

Fjármunamyndun



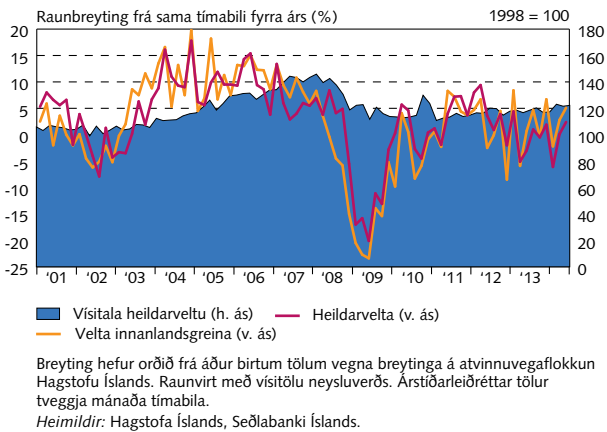
II-6

Utanríkisviðskipti



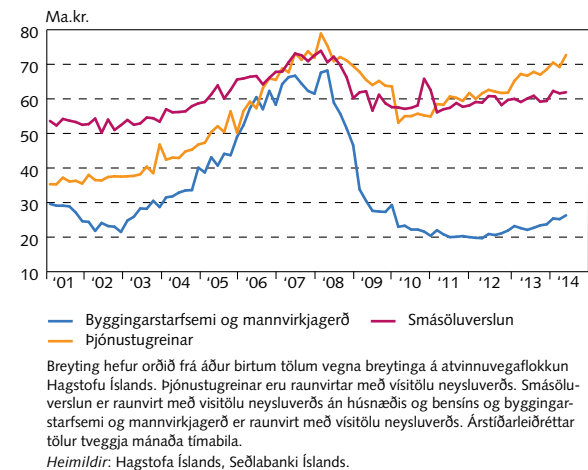
II-7

Velta samkvæmt virðisaukaskattskýrslum



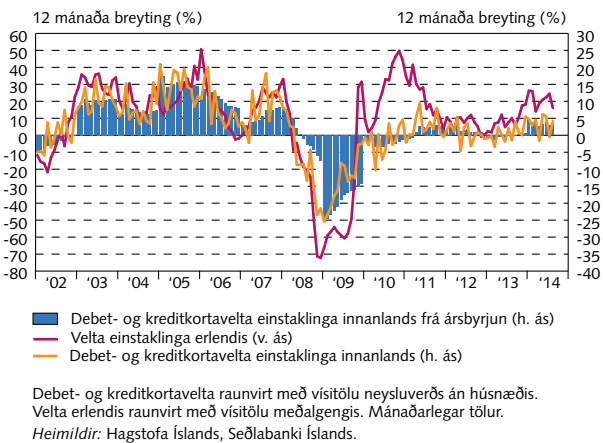
II-8

Velta samkvæmt virðisaukaskattskýrslum



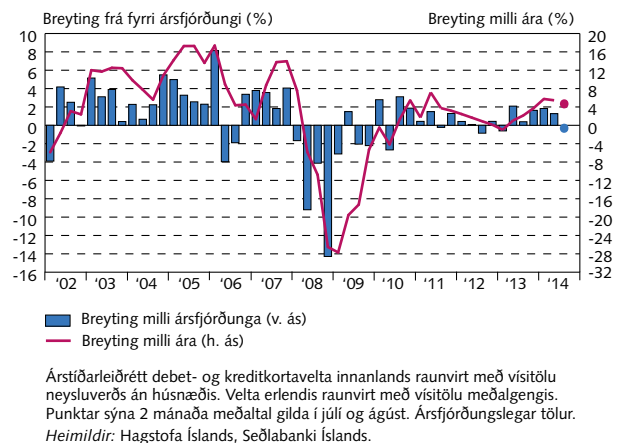
II-9

Greiðslukortavelta



II-10

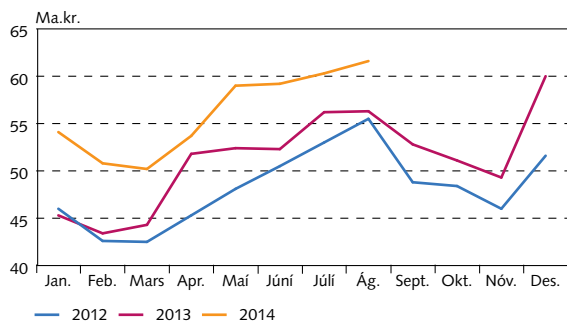
Debet- og kreditkortavelta einstaklinga alls



II Framleiðsla og eftirspurn

II-11

Greiðslukortavelta heimila

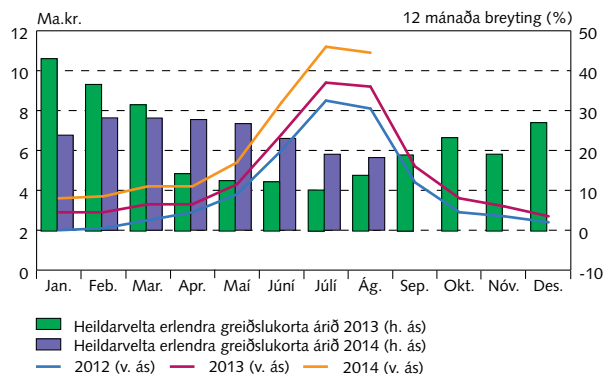


Debet- og kreditkortavelta raunvirt með vísitölu neysluverðs án húsnæðis. Velta erlendis raunvirt með vísitölu meðalgengis. Miðað er við meðalverð- og gengi ársins 2013. Mánaðarlegar tölur.

Heimildir: Hagstofa Íslands, Seðlabanki Íslands.

II-12

Erlend greiðslukortavelta innanlands

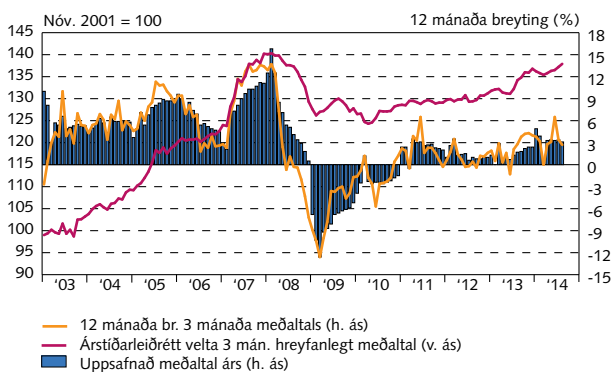


Greiðslukortavelta raunvirt með vísitölu neysluverðs án húsnæðis. Mánaðarlegar tölur.

Heimildir: Hagstofa Íslands, Seðlabanki Íslands.

II-13

Dagvöruvelta

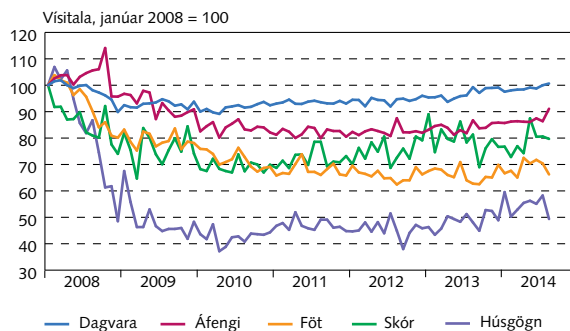


Raunvirt er með vísitölu dagvöruveltu. Mánaðarlegar tölur.

Heimildir: Rannsóknarsetur verslunarinnar, Seðlabanki Íslands.

II-14

Vísitölur smásöluverslunar

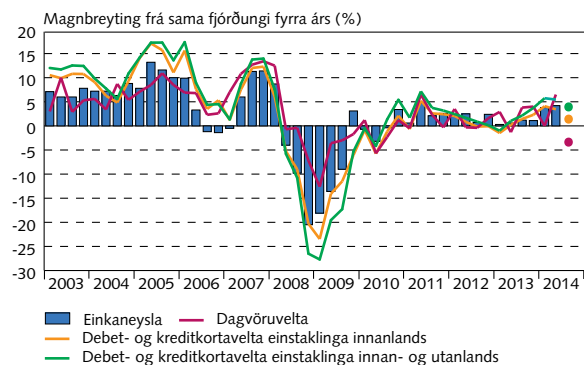


Árstíðarleiðrétt. Raunvirt er með verðvísitölu viðkomandi undirlíðar. Mánaðarlegar tölur.

Heimildir: Rannsóknarsetur verslunarinnar, Seðlabanki Íslands.

II-15

Einkaneysla, dagvöruvelta og greiðslukortavelta

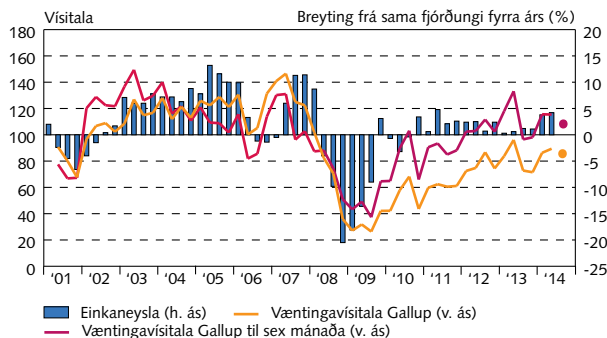


Punktur sýna 2 mánaða meðaltal gilda í júlí og ágúst. Ársfjórðungslegar tölur.

Heimildir: Hagstofa Íslands, Rannsóknarsetur verslunarinnar, Seðlabanki Íslands.

II-16

Einkaneysla og væntingavísitala Gallup



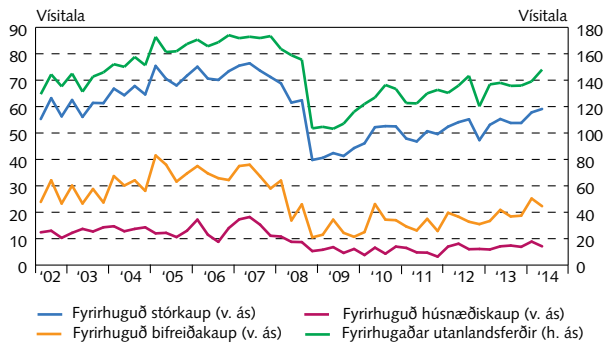
Væntingavísitala Capacent Gallup er byggð á viðhorfi almennings til efnahags- og atvinnuástandsins. Punktur sýna 2 mánaða meðaltal gilda í júlí og ágúst. Ársfjórðungslegar tölur.

Heimildir: Capacent Gallup, Hagstofa Íslands.

II Framleiðsla og eftirspurn

II-17

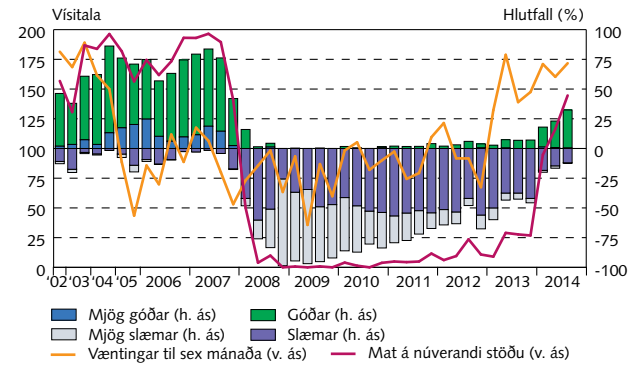
Visítölur fyrirhugaðra stórkaupa



Visítölur fyrirhugaðra stórkaupa eru byggðar á könnun Capacent Gallup á væntingum neytenda. Visitala fyrirhugaðra stórkaupa er meðaltal hinna þrjúga visitalanna. Ársfjórðungslegar tölur.
Heimild: Capacent Gallup.

II-18

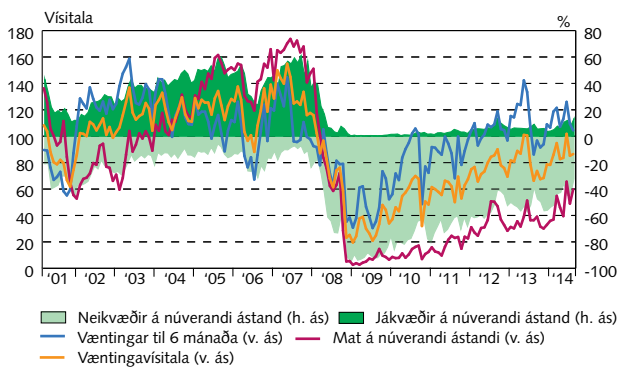
Væntingar fyrirtækja um stöðu og horfur í efnahagsmálum



Visítölur efnahagslífsins eru byggðar á könnun Capacent Gallup á viðhorfi 400 stærstu fyrirtækja landsins sem framkvæmd er 4 sinnum á ári. Súlurnar sýna mat á núverandi stöðu efnahagslífsins.
Heimild: Capacent Gallup.

II-19

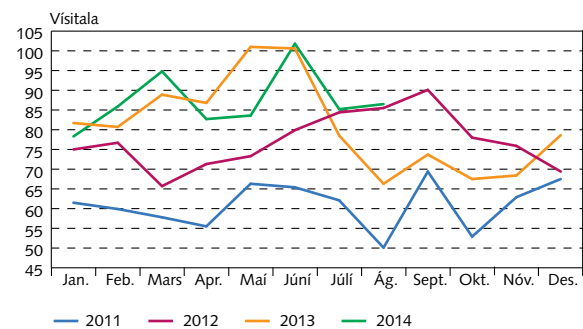
Væntingavísitölur Gallup



Væntingavísitala Capacent Gallup er byggð á viðhorfi almennings til efnahags- og atvinnuástandsins. Mánaðarlegar tölur.
Heimild: Capacent Gallup.

II-20

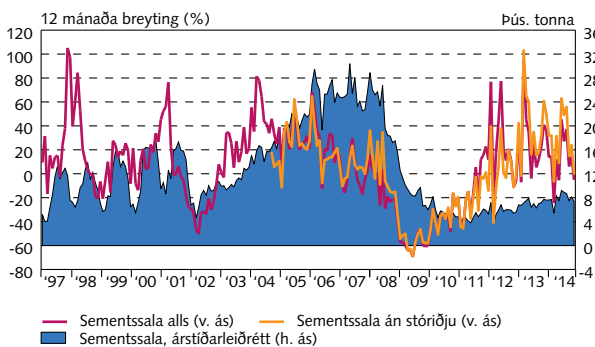
Væntingavísitala Gallup



Væntingavísitala Capacent Gallup er byggð á viðhorfi almennings til efnahags- og atvinnuástandsins. Mánaðarlegar tölur.
Heimild: Capacent Gallup.

II-21

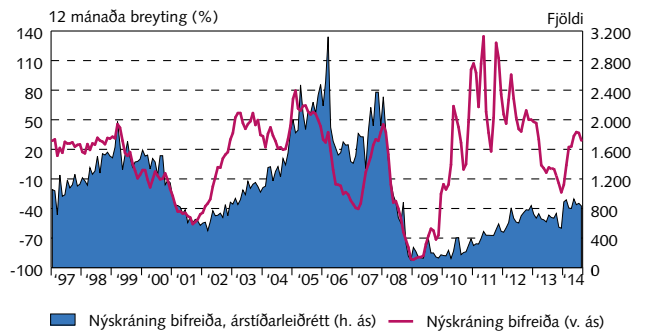
Sementssala



3 mánaða hreyfanlegt meðaltal. Mánaðarlegar tölur.
Heimildir: Aalborg Portland Ísland hf., BM Vallá, Sementsverksmiðjan hf., Seðlabanki Íslands.

II-22

Nýskráning bifreiða

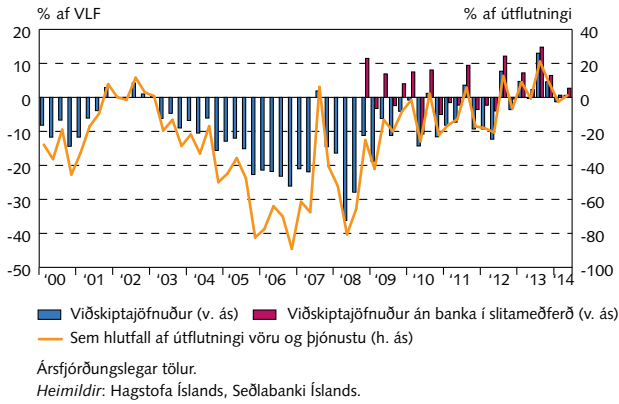


3 mánaða hreyfanlegt meðaltal. Nýskráning bifreiða nær yfir nýjar og notaðar bifreiðar í öllum flokkum (fólks-, hópferða-, vöru- og sendibifreiðar). Mánaðarlegar tölur.
Heimildir: Hagstofa Íslands, Samgöngustofa, Seðlabanki Íslands.

III Utanríkisviðskipti og ytri skilyrði

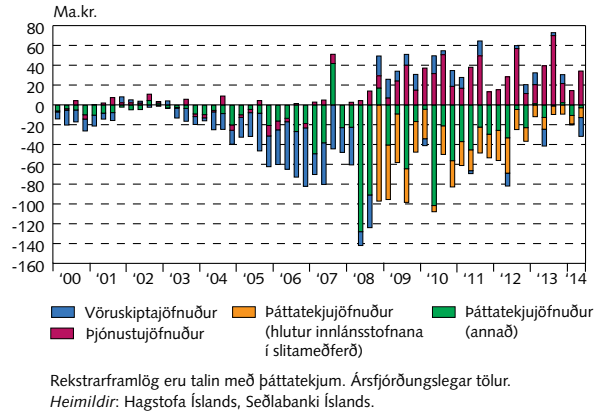
III-1

Viðskiptajöfnuður



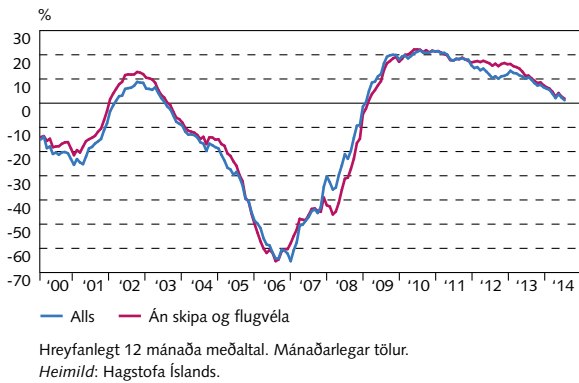
III-2

Undirþættir viðskiptajafnaðar



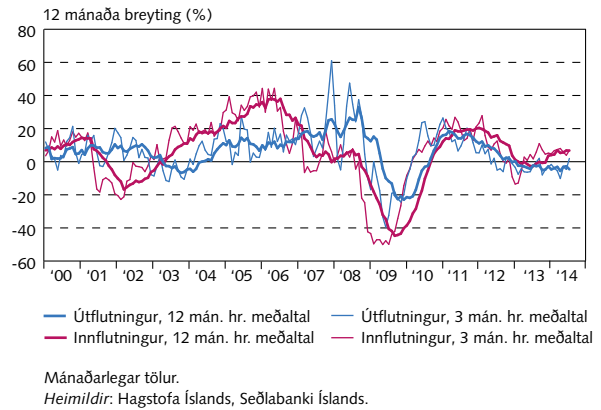
III-3

Vöruskiptajöfnuður sem hlutfall af vöruútflutningi



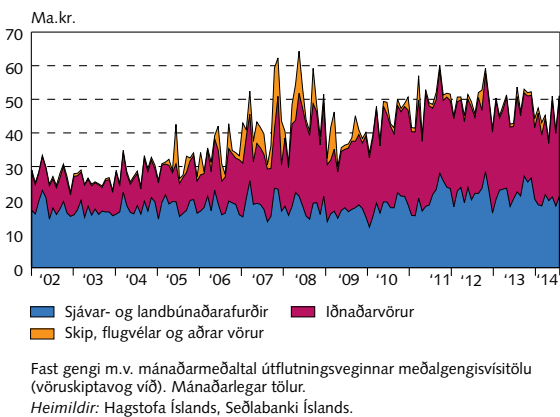
III-4

Vöruinnflutningur og -útflutningur á föstu gengi



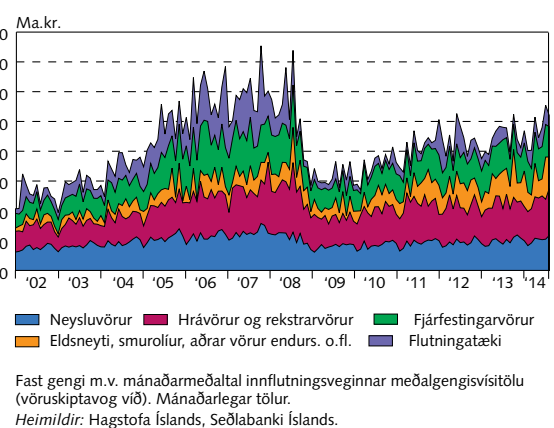
III-5

Undirþættir vöruútflutnings



III-6

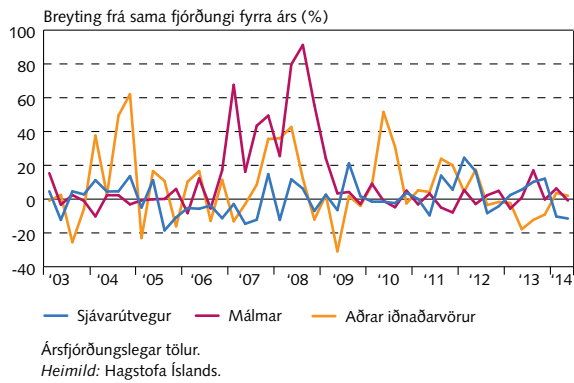
Undirþættir vöruinnflutnings



III Utanríkisviðskipti og ytri skilyrði

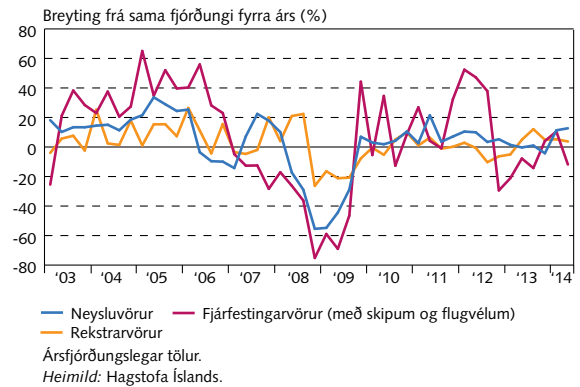
III-7

Magnbreyting helstu útflutningsvara



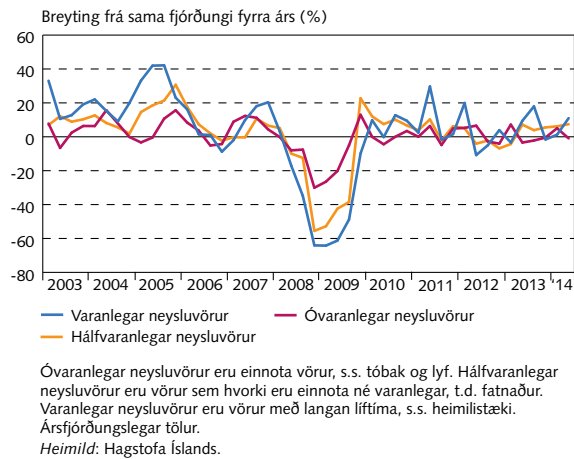
III-8

Magnbreyting helstu innflutningsvara



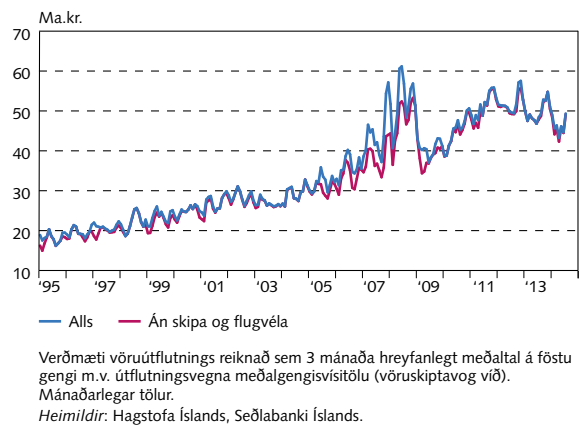
III-9

Magnbreyting innfluttra neysluvara



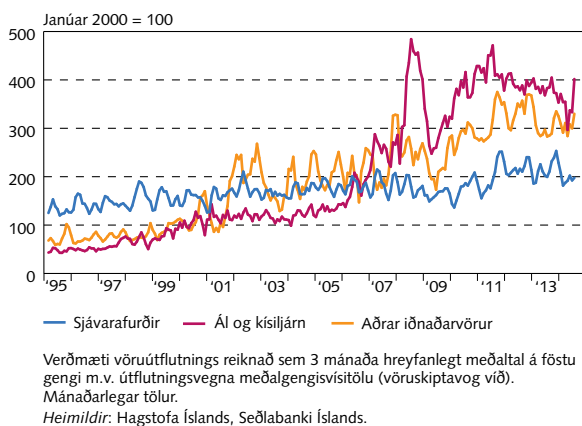
III-10

Vöruútflutningur



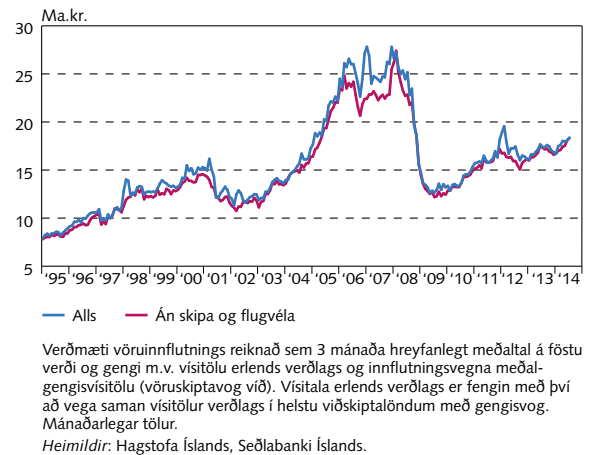
III-11

Vöruútflutningur eftir vöruflokkum



III-12

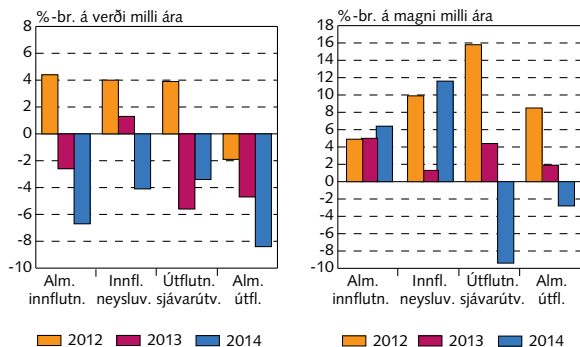
Árstíðarleiðréttur innflutningur



III Utanríkisviðskipti og ytri skilyrði

III-13

Verð- og magnþróun í vöruviðskiptum
Janúar - júlí

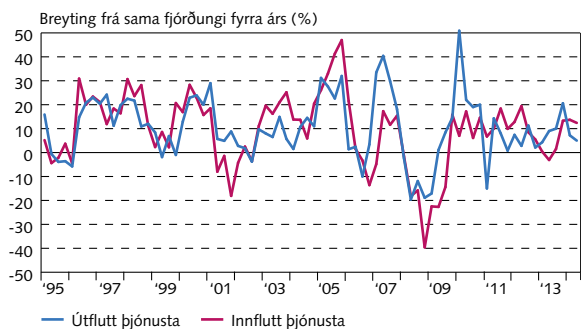


Uppsafnaðar verð- og magnvísitölur frá ársbyrjun. Almennur innflutningur jafngildir heildarvöruinnflutningi að frátöldum skipum, flugvélum og ýmsum vörum (afgangslíður). Almennur útflytningur jafngildir heildarvöruútflytningi að frádragnum skipum, flugvélum og ýmsum vörum (afgangslíður). Mánaðarlegar tölur.

Heimild: Hagstofa Íslands.

III-14

Þjónustujöfnuður

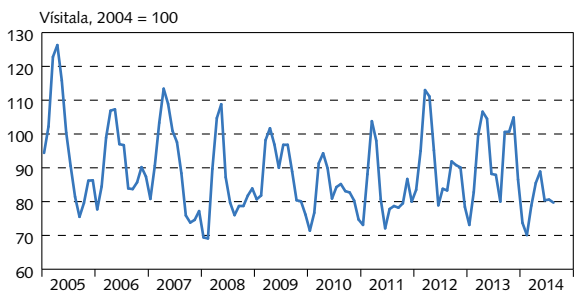


Ársfjórðungslegar tölur á föstu gengi.

Heimild: Seðlabanki Íslands.

III-15

Aflaverðmæti

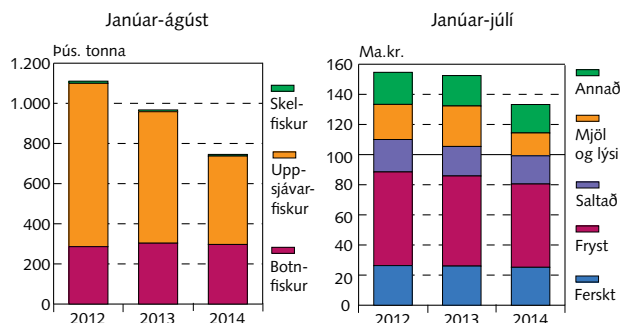


3 mánaða meðaltal á föstu verðlagi. Mánaðarlegar tölur.

Heimild: Hagstofa Íslands.

III-16

Afli og útflytningsverðmæti sjávarafurða

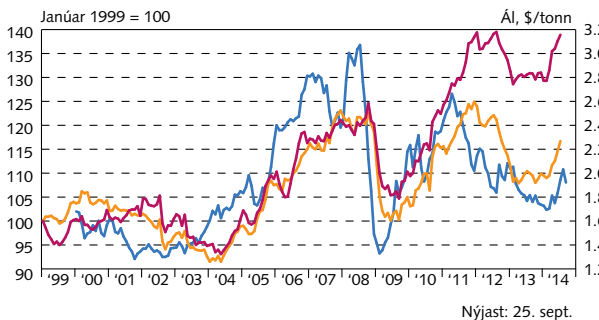


Uppsafnað aflamagn frá ársbyrjun. Uppsafnað verðmæti útflyttra sjávarafurða frá ársbyrjun, f.o.b.-tölur á nafnvirði. Mánaðarlegar tölur.

Heimildir: Fiskistofa, Hagstofa Íslands.

III-17

Útflytningsverðlag

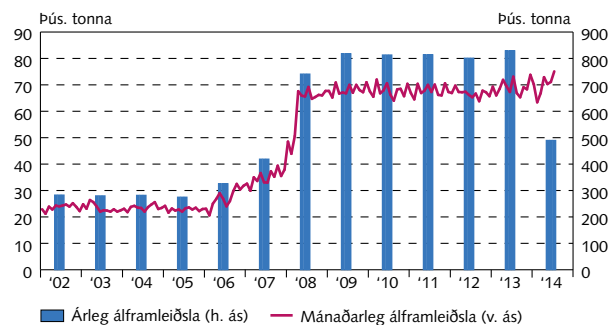


Verð á sjávarafurðum í erlendri mynt er reiknað með því að deila í verð sjávarafurða í íslenskum krónum með vöruskiptavog m.v. útflytning. Álverð frá LME er í Bandaríkjadöllum. Mánaðarleg meðaltöl auk nýjasta álverðs.

Heimildir: Hagstofa Íslands, London Metal Exchange, Seðlabanki Íslands.

III-18

Álframleiðsla



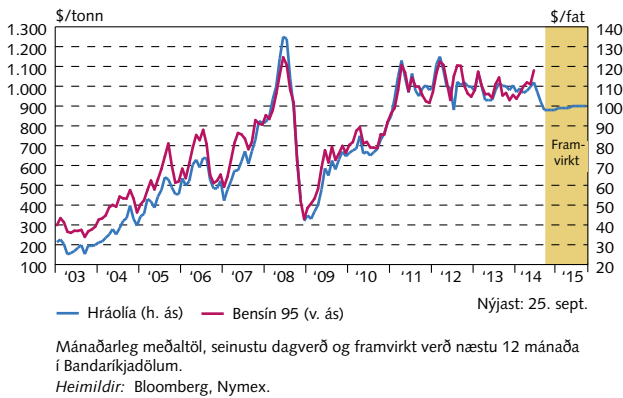
Árleg álframleiðsla ársins 2014 er framleiðsla í janúar-júlí. Mánaðarlegar tölur.

Heimild: Hagstofa Íslands.

III Utanríkisviðskipti og ytri skilyrði

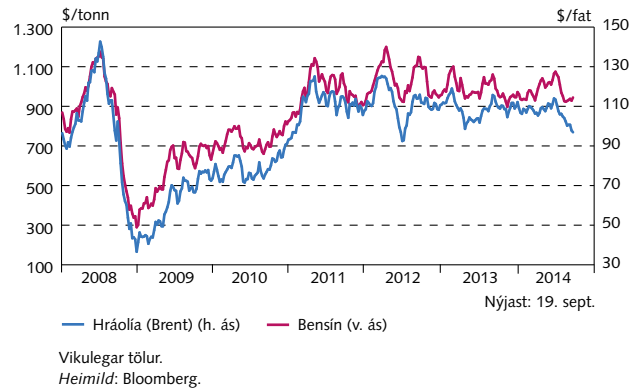
III-19

Olíu- og bensínverð á heimsmarkaði



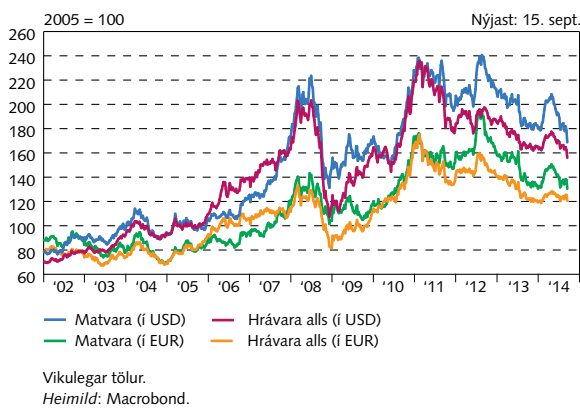
III-20

Olíu- og bensínverð á heimsmarkaði



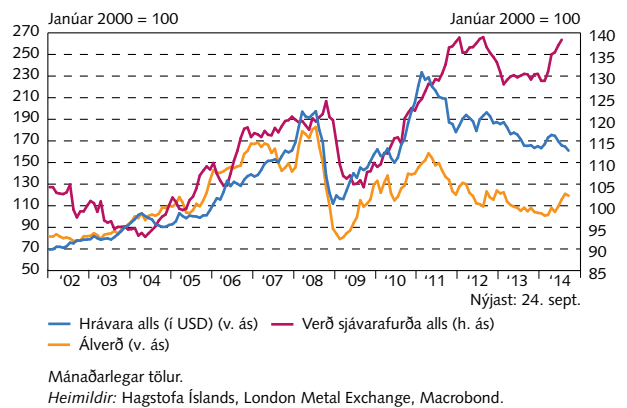
III-21

Hrávöruverð á heimsmarkaði



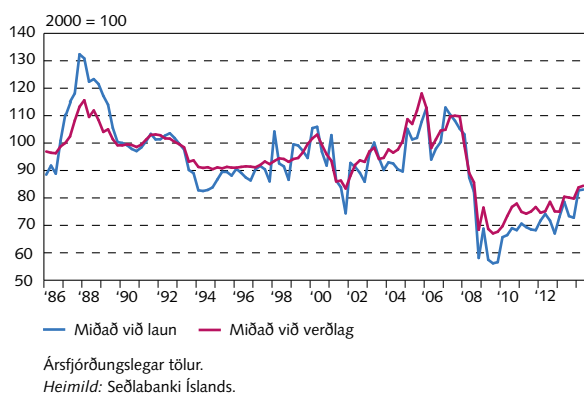
III-22

Hrávöruverð á heimsmarkaði og útflutningsverð Íslands



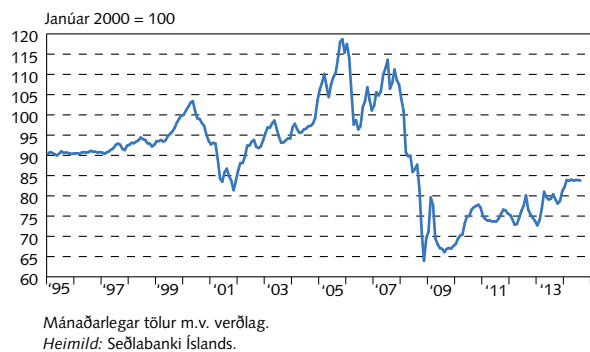
III-23

Raugengi



III-24

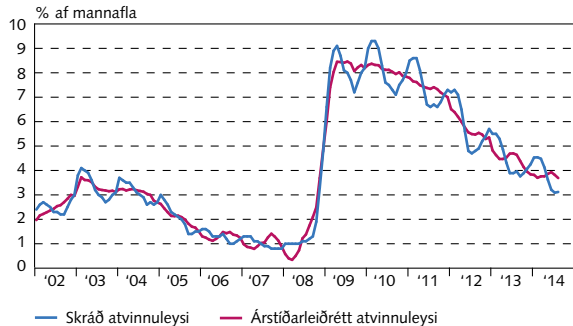
Raugengi



IV Vinnumarkaður og tekjur

IV-1

Atvinnuleysi

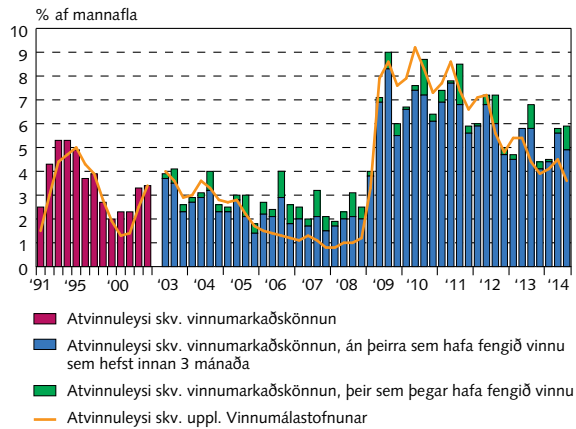


Skráð atvinnuleysi er meðalfjöldi einstaklinga sem skráðir eru á atvinnumiðlunum á öllu landinu, sem hlutfall af áætluðum mannafla á vinnumarkaði í hverjum mánuði. Mánaðarlegar tölur.

Heimildir: Vinnumálastofnun, Seðlabanki Íslands.

IV-2

Atvinnuleysi

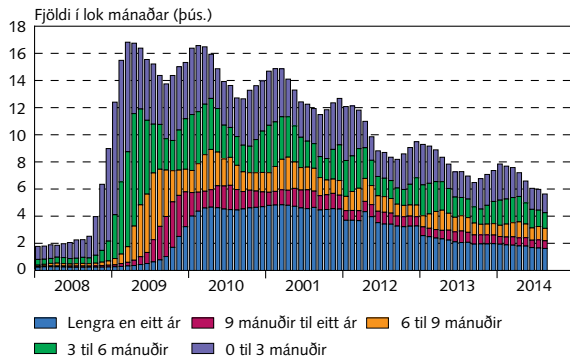


Fram til ársins 2003 náði vinnumarkaðskönnun Hagstofu Íslands einungis til sinnar hvorrar vikunnar í apríl og nóvember en frá janúar 2003 er könnunin samfelld og niðurstöður birtar ársfjórðungslega. Niðurstöður frá janúar 2003 eru því ekki fulllega sambærilegar við fyrri tölur. Ársfjórðungslegar tölur.

Heimildir: Hagstofa Íslands, Vinnumálastofnun.

IV-3

Atvinnuleysi eftir lengd

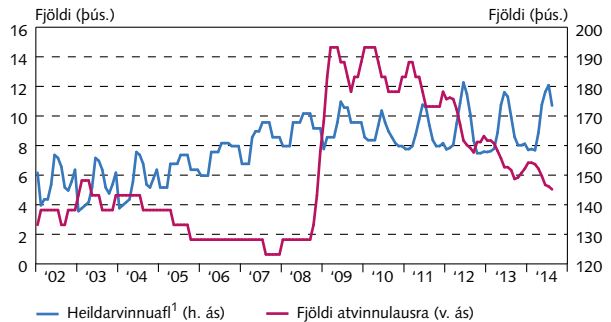


Mánaðarlegar tölur.

Heimild: Vinnumálastofnun.

IV-4

Fjöldi atvinnulausra og heildarvinnuafli



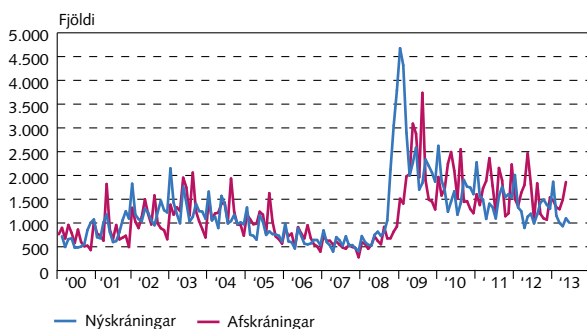
Meðalfjöldi einstaklinga sem skráðir eru á atvinnumiðlunum á öllu landinu, sem hlutfall af áætluðum mannafla á vinnumarkaði í hverjum mánuði.

1. Áætlun Vinnumálastofnunar. Mánaðarlegar tölur.

Heimild: Vinnumálastofnun.

IV-5

Nýskráningar og afskráningar á atvinnuleysisskrá

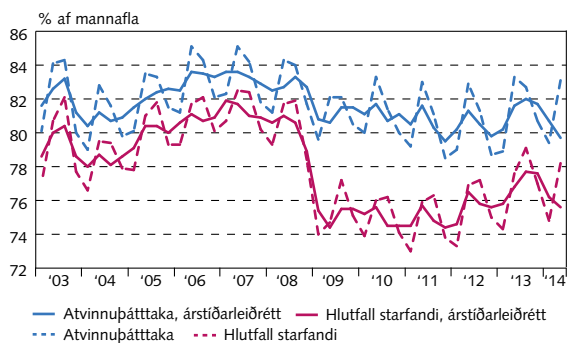


Mánaðarlegar tölur.

Heimild: Vinnumálastofnun.

IV-6

Atvinnuþátttaka og hlutfall starfandi



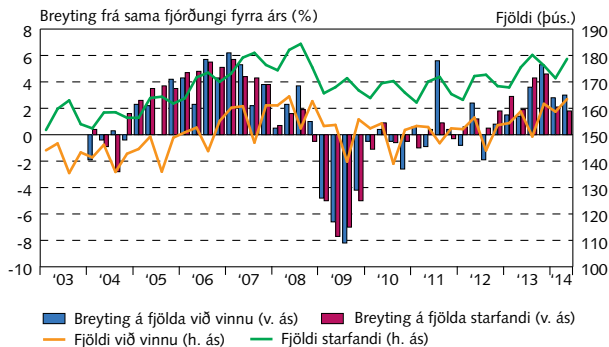
Ársfjórðungslegar tölur.

Heimild: Hagstofa Íslands.

IV Vinnumarkaður og tekjur

IV-7

Starfandi og fjöldi við vinnu

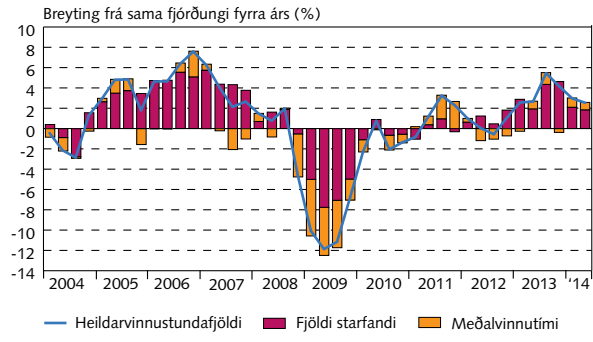


Starfandi teljast þeir sem unnu a.m.k. eina klst. í viðmiðunarvikunni eða voru fjarverandi frá vinnu sem þeir að öllu jöfnu voru ráðnir til. Við vinnu teljast þeir sem hafa unnið 1 klst. eða fleiri í viðmiðunarvikunni. Ársfjórðungslegar tölur.

Heimild: Hagstofa Íslands.

IV-8

Breytingar á atvinnu og vinnutíma

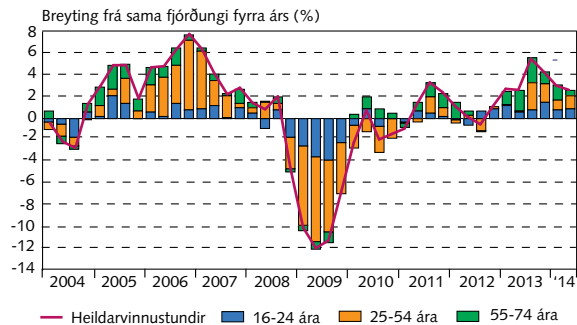


Ársfjórðungslegar tölur.

Heimild: Hagstofa Íslands.

IV-9

Breytingar á vinnuafli

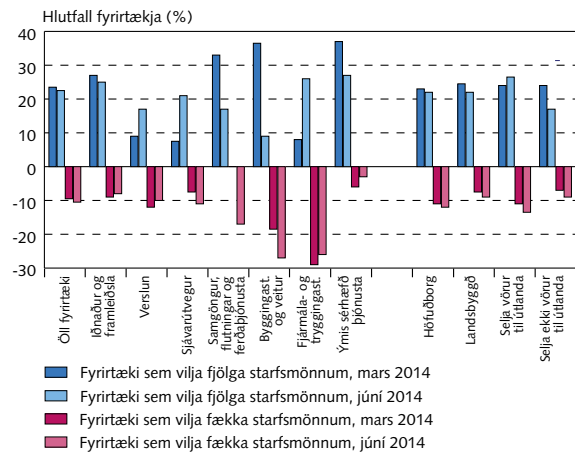


Ársfjórðungslegar tölur.

Heimild: Hagstofa Íslands.

IV-10

Fyrirtæki sem hyggja á starfsmannabreytingar á næstu 6 mánuðum

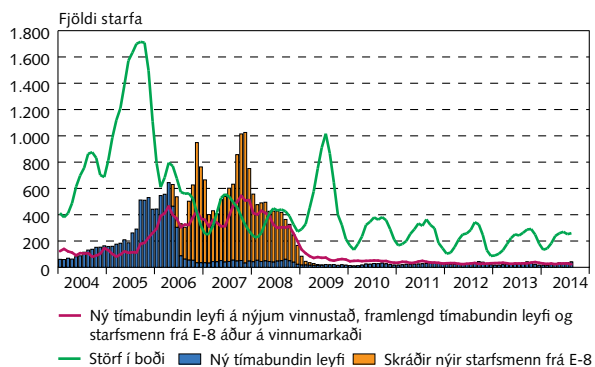


Tölur byggðar á könnun Capacent Gallup á viðhorfi 400 stærstu fyrirtækja landsins.

Heimild: Capacent Gallup.

IV-11

Laus störf og erlendir starfsmenn

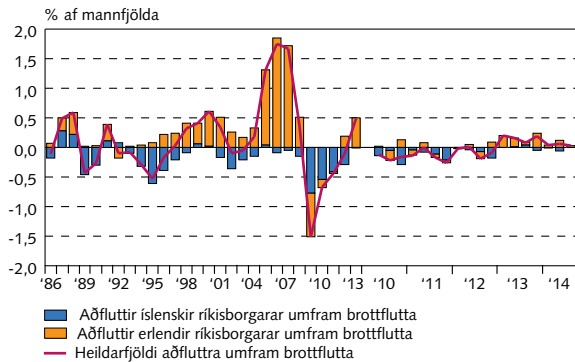


3 mánaða hreyfanlegt meðaltal. Til E-8-landanna teljast Eistland, Lettland, Litháen, Pólland, Slóvakía, Slóvenía, Tékkland og Ungverjaland. Mánaðarlegar tölur.

Heimild: Vinnuálagstofnun.

IV-12

Fólksflutningar



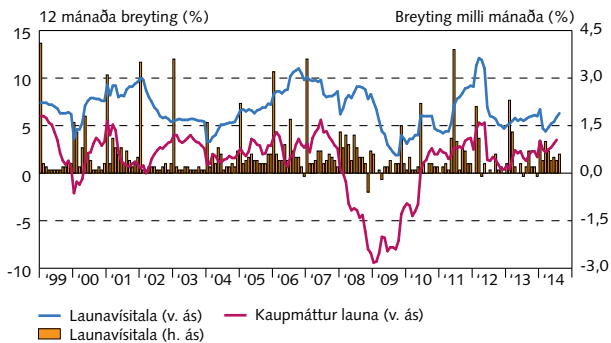
Tölur um fólksflutninga eru á ársgrunni á tímabilinu 1986-2011 og ársfjórðungslegar frá 1. ársfjórðungi 2010.

Heimild: Hagstofa Íslands.

IV Vinnumarkaður og tekjur

IV-13

Laun og kaupmáttur

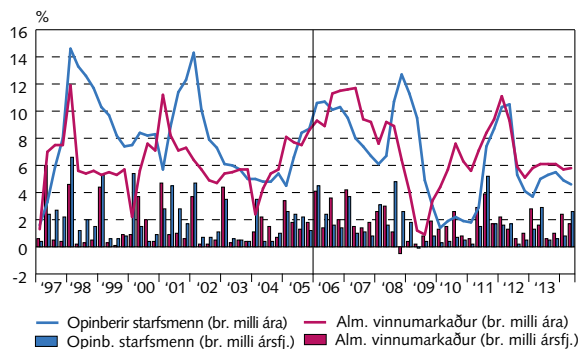


Kaupmáttur er launavísitala staðvirk með vísitölu neysluverðs. Mánaðarlegar tölur.

Heimild: Hagstofa Íslands.

IV-14

Launabreytingar eftir geirum

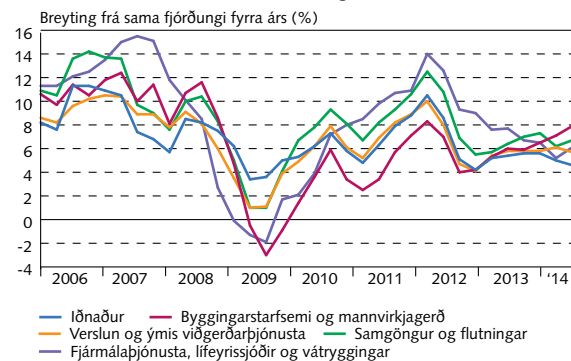


Fram til ársins 2006 eru annars vegar laun á almennum markaði og hins vegar laun hjá opinberum starfsmönnum og bankamönnum undirlíðir launavísitölunnar, en frá og með 2006 eru laun bankamanna reiknuð með launum á almennum markaði. Ársfjórðungslegar tölur.

Heimild: Hagstofa Íslands.

IV-15

Vísitala launa á almennum vinnumarkaði eftir atvinnugreinum

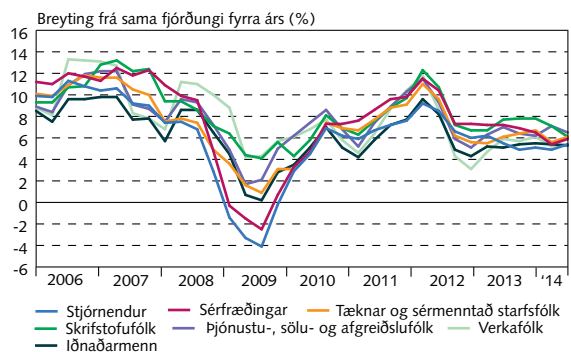


Atvinnugreinar eru skilgreindar skv. ÍSAT 95-atvinnugreinaflokkun. ÍSAT 95 er flokkunarstaðall sem byggður er á atvinnugreinaflokkunarkerfi Evrópusambandsins. Ársfjórðungslegar tölur.

Heimild: Hagstofa Íslands.

IV-16

Vísitala launa á almennum vinnumarkaði eftir starfsstéttum

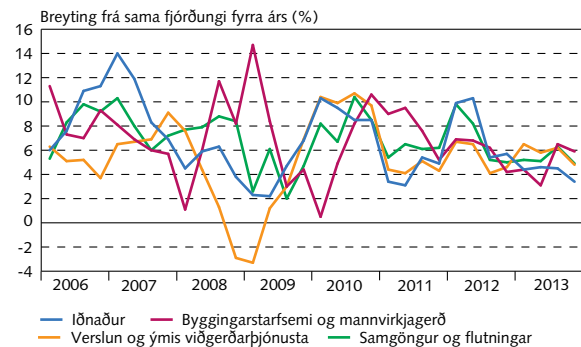


Starfsstéttir eru skilgreindar samkvæmt ÍSTARF 95-flokkunarkerfinu. Ársfjórðungslegar tölur.

Heimild: Hagstofa Íslands.

IV-17

Vísitala launakostnaðar á almennum vinnumarkaði eftir atvinnugreinum



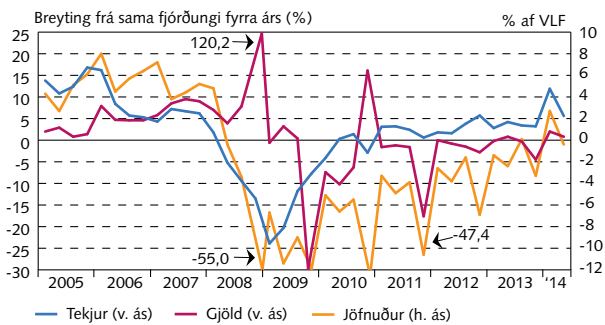
Heildarlaunakostnaður án óreglulegra greiðslna á greidda klst. Atvinnugreinar eru skilgreindar skv. ÍSAT 95-atvinnugreinaflokkun. Ársfjórðungslegar tölur.

Heimild: Hagstofa Íslands.

V Opinber fjármál

V-1

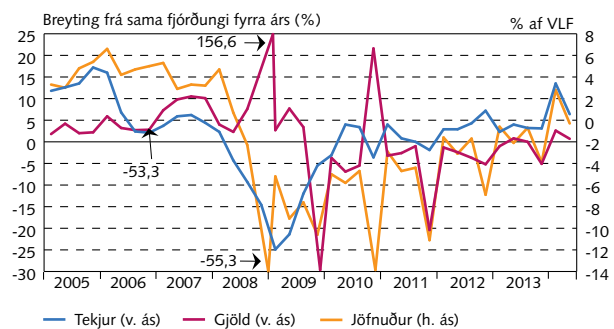
Tekjur, gjöld og jöfnuður hins opinbera



Raunbreytingar tekna og gjalda m.v. neysluverð. Jöfnuður er hlutfall af meðallandsframleiðslu síðustu fjögurra fjórðunga. Ársfjórðungslegar tölur. Heimild: Hagstofa Íslands.

V-2

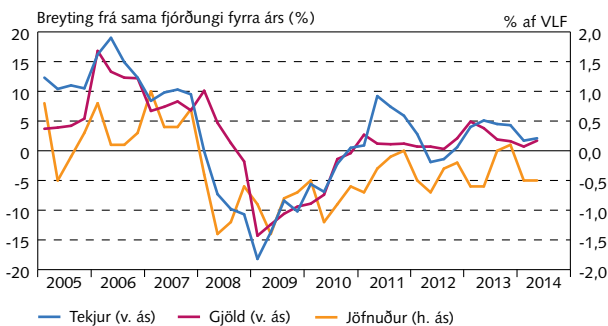
Tekjur, gjöld og jöfnuður ríkissjóðs



Raunbreytingar tekna og gjalda m.v. neysluverð. Jöfnuður er hlutfall af meðallandsframleiðslu síðustu fjögurra fjórðunga. Ársfjórðungslegar tölur. Heimild: Hagstofa Íslands.

V-3

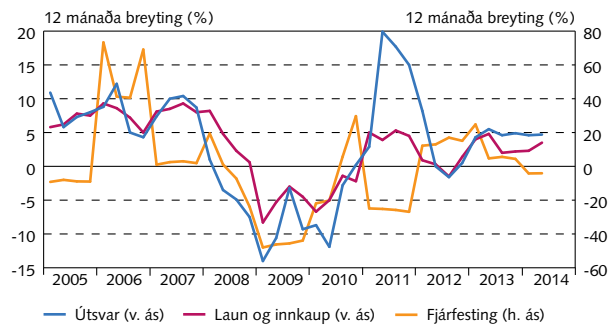
Tekjur, gjöld og jöfnuður sveitarfélaga



Raunbreytingar tekna og gjalda m.v. neysluverð. Jöfnuður er hlutfall af meðallandsframleiðslu síðustu fjögurra fjórðunga. Ársfjórðungslegar tölur. Heimild: Hagstofa Íslands.

V-4

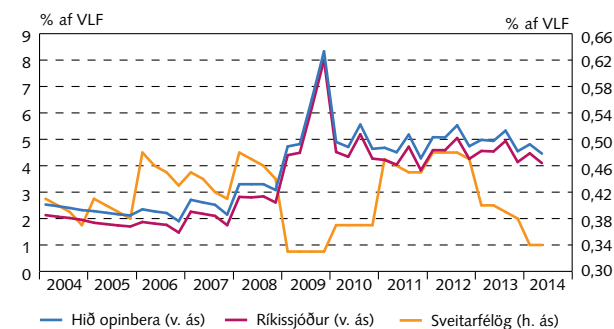
Tekjur og gjöld sveitarfélaga



Raunvirt er með vísitölu neysluverðs. Ársfjórðungslegar tölur. Heimild: Hagstofa Íslands.

V-5

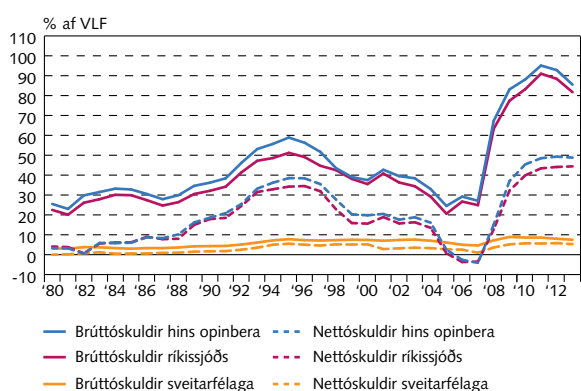
Vaxtagjöld hins opinbera, ríkissjóðs og sveitarfélaga



Ársfjórðungslegar tölur. Heimild: Hagstofa Íslands.

V-6

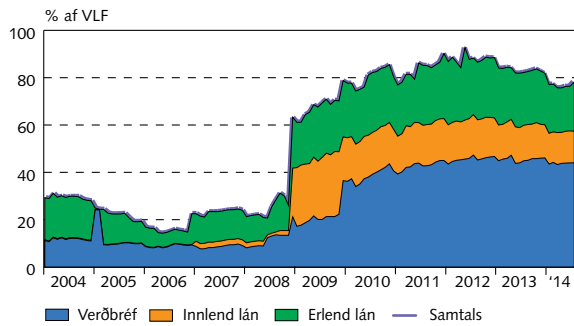
Skuldir hins opinbera, ríkissjóðs og sveitarfélaga



Skuldir eru án lífeyrisskuldbindinga og eignir án hlutabréfa. Viðskiptaskuldir nettaðar út á eignahlíð. Árlegar tölur. Heimildir: Fjármálaráðuneytið, Hagstofa Íslands, Seðlabanki Íslands

V-7

Skuldir ríkissjóðs

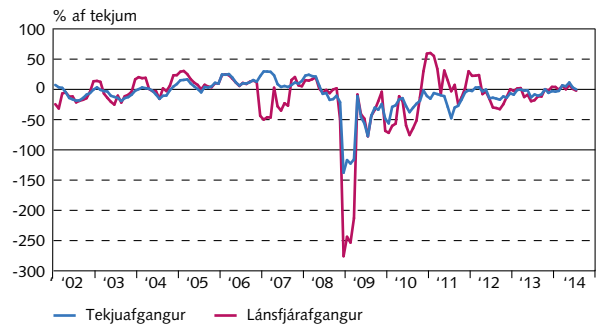


Einungis formlugar lántökur og verðbréfaútgáfa, án viðskiptaskulda og lífeyrisskuldbindinga. Nýjustu tölur fyrir verga landsframleiðslu eru spá. Mánaðarlegar tölur.

Heimildir: Fjársýsla ríkisins, Hagstofa Íslands.

V-8

Tekjuafgangur og hreinn lánsfjárafgangur ríkissjóðs

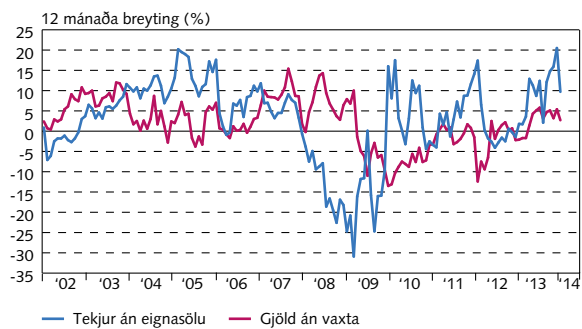


4 mánaða hreyfanlegt meðaltal raunvirt með vísitölu neysluverðs. Eignasölu-tekjur meðtaldar. Lánsfjárafgangur fór mest í -276% af tekjum í desember 2008 og tekjuafgangur fór mest í -138% af tekjum í desember 2008. Mánaðarlegar tölur.

Heimildir: Fjársýsla ríkisins, Seðlabanki Íslands.

V-9

Reglulegar tekjur ríkissjóðs án eignasölu og gjöld án vaxta

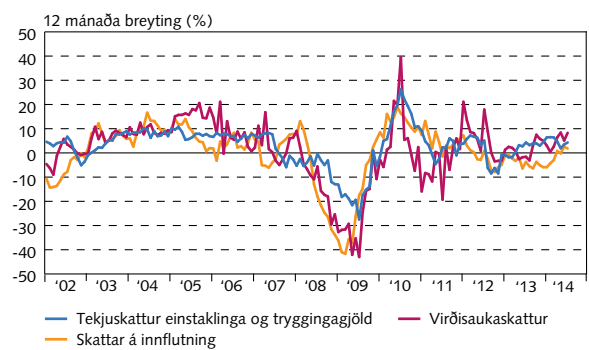


4 mánaða hreyfanlegt meðaltal raunvirt með vísitölu neysluverðs. Mánaðarlegar tölur.

Heimildir: Fjársýsla ríkisins, Seðlabanki Íslands.

V-10

Próun skatttekna ríkissjóðs

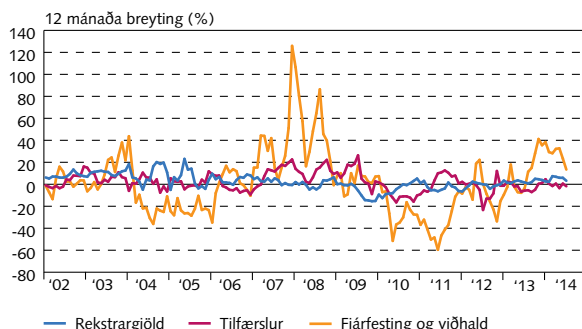


4 mánaða hreyfanlegt meðaltal raunvirt með vísitölu neysluverðs. Mánaðarlegar tölur.

Heimildir: Fjársýsla ríkisins, Seðlabanki Íslands.

V-11

Ríkisútgjöld eftir tegundum

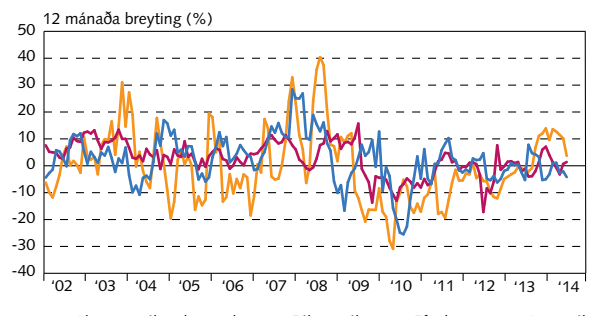


4 mánaða hreyfanlegt meðaltal raunvirt með vísitölu neysluverðs. Í desember 2008 eru 192 ma.kr. óregluleg gjöld vegna bankahruns ekki sýnd. Mánaðarlegar tölur.

Heimildir: Fjársýsla ríkisins, Seðlabanki Íslands.

V-12

Próun ríkisútgjalda, helstu málaflokkar



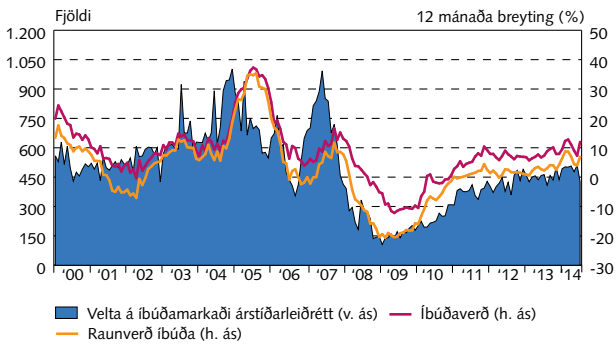
4 mánaða hreyfanlegt meðaltal raunvirt með vísitölu neysluverðs. Mánaðarlegar tölur.

Heimildir: Fjársýsla ríkisins, Seðlabanki Íslands.

VI Eignamarkaðir

VI-1

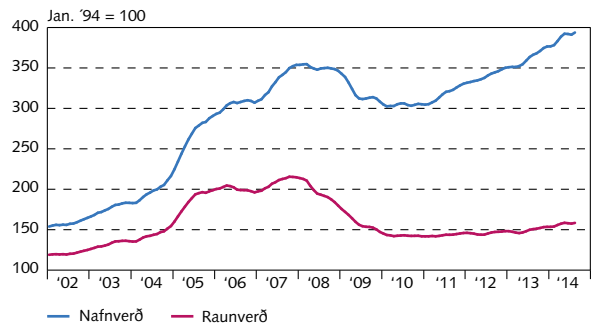
Íbúðaverð og velta á höfuðborgarsvæðinu



Velta er miðuð við fjölda kaupsamninga á kaupdegi íbúða. Mánaðarlegar tölur.
Heimildir: Þjóðskrá Íslands, Seðlabanki Íslands.

VI-2

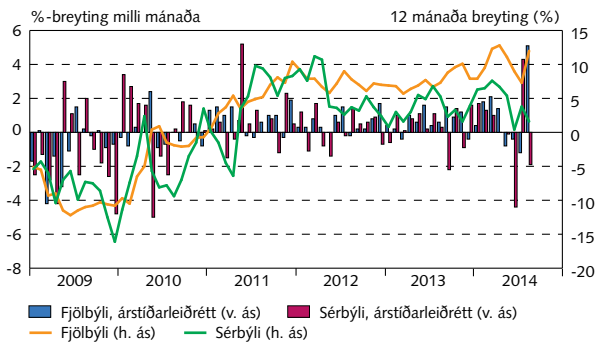
Íbúðaverð á höfuðborgarsvæðinu



Íbúðaverð sýnir núvirt fermetraverð (staðgreiðsluverð), 3 mánaða meðaltal. Mánaðarlegar tölur.
Heimildir: Hagstofa Íslands, Þjóðskrá Íslands.

VI-3

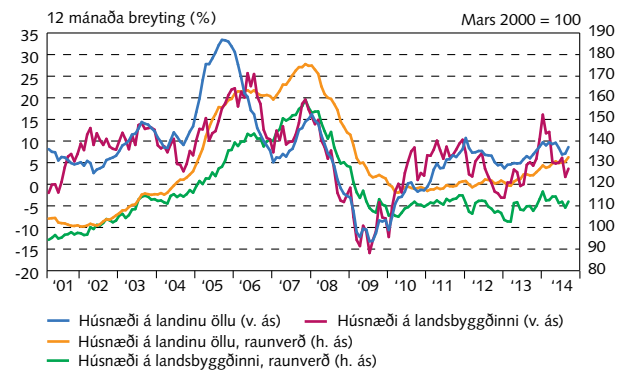
Íbúðaverð á höfuðborgarsvæðinu



Mánaðarlegar tölur.
Heimildir: Þjóðskrá Íslands, Seðlabanki Íslands.

VI-4

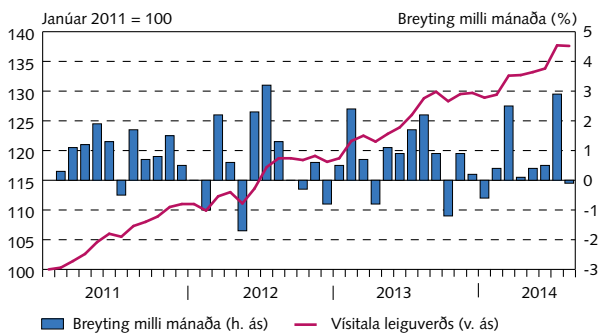
Markaðsverð húsnæðis



Mánaðarlegar tölur.
Heimild: Hagstofa Íslands.

VI-5

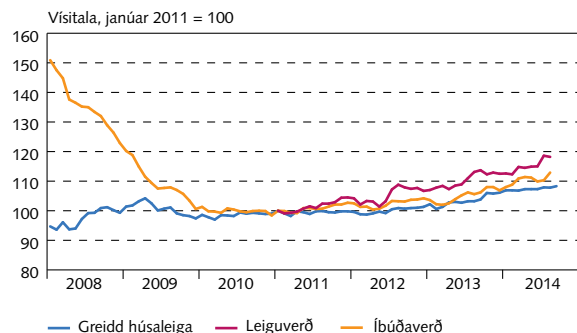
Leiguverðsvísitala á höfuðborgarsvæðinu



Mánaðarlegar tölur.
Heimild: Þjóðskrá Íslands.

VI-6

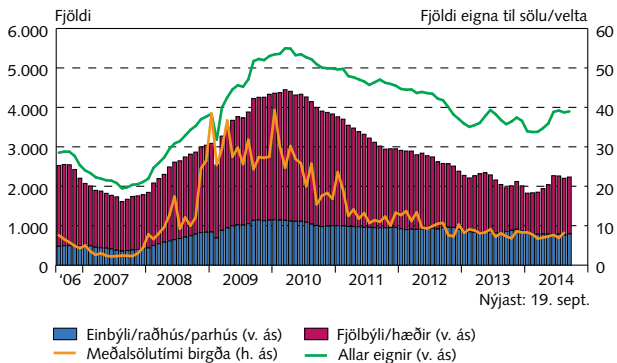
Raunvirði íbúðaverðs, leiguverðs og greiddrar húsaleigu



Leigu- og íbúðaverð er fyrir höfuðborgarsvæðið, greidd húsaleiga er fyrir landið allt. Mánaðarlegar tölur.
Heimildir: Hagstofa Íslands, Þjóðskrá Íslands.

VI-7

Auglýstar fasteignir og meðalsölutími birgða

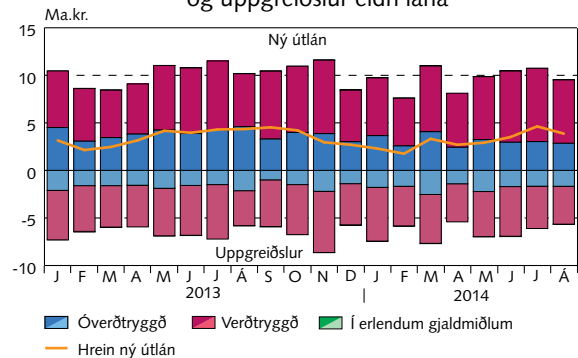


Mánaðarlegt meðaltal auglýsinga á fasteignavef mbl.is. Komið er í veg fyrir margtalaningu sömu eignar með því að nota fastanúmer. Mánaðarleg velta er skv. þinglýsingu á kaupsamningi eignar. Meðalsölutími birgða er sá tími (mánuðir) sem tekur að selja eignir sem auglýstar eru til sölu miðað við veltu viðkomandi mánaðar.

Heimildir: Fasteignavefur Morgunblaðsins, Þjóðskrá Íslands.

VI-8

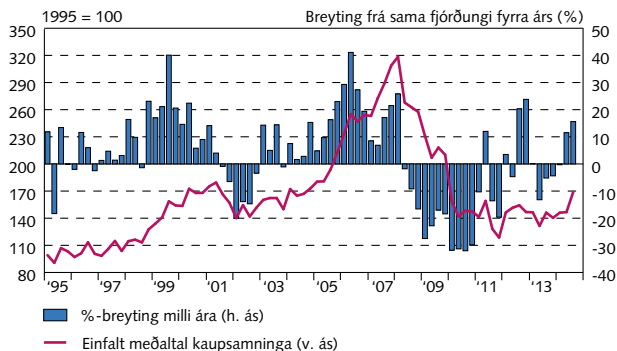
Ný íbúðalán innlánsstofnana til heimila og uppgreiðslur eldri lána



Ný gagnasöfnun Seðlabanka Íslands. Bráðabirgðatölur. Mánaðarlegar tölur. Heimild: Seðlabanki Íslands.

VI-9

Raunverð atvinnuhúsnæðis á höfuðborgarsvæðinu

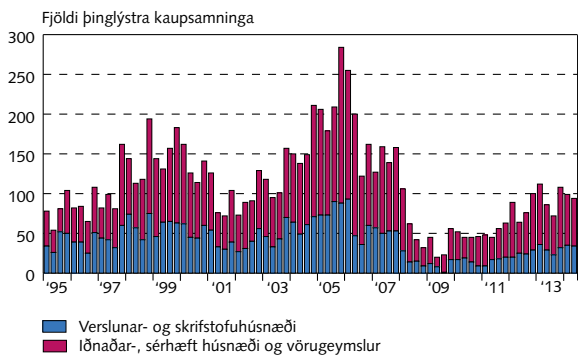


Vegið meðaltal iðnaðar-, verslunar- og skrifstofuhúsnæðis. Óvissa er veruleg vegna fárra ósamleitra mælinga. Nýjustu gögn eru bráðabirgðatölur. Ársfjórðungslegar tölur.

Heimildir: Þjóðskrá Íslands, Seðlabanki Íslands.

VI-10

Velta atvinnuhúsnæðis eftir tegund starfsemi

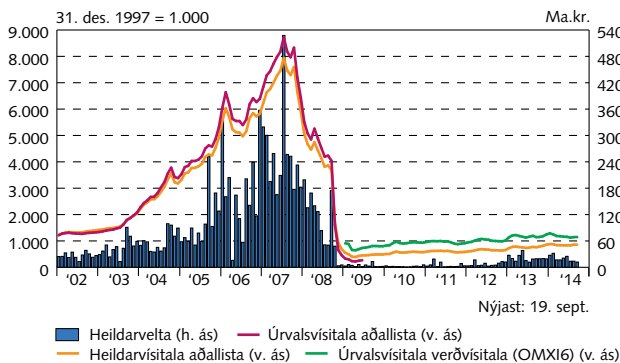


Miðað er við kaupdag til og með maí 2006 en þinglýsingardag eftir það. Ársfjórðungslegar tölur.

Heimildir: Þjóðskrá Íslands, Seðlabanki Íslands.

VI-11

Hlutafjarmarkaður

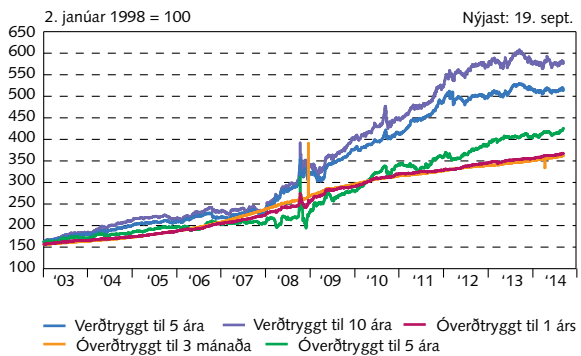


Mánaðarleg heildarvelta skráðra hlutabréfa og mánaðarlegt meðaltal úrvalsvisitalna.

Heimild: Nasdaq OMX Iceland.

VI-12

Skuldabréfavisitölur



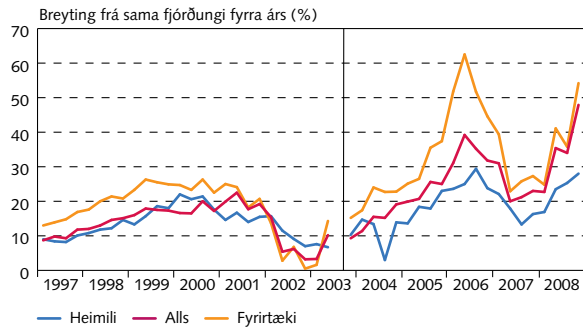
Visitölurnar eru útreikningar Nasdaq OMX Iceland á ávöxtun skuldabréfa með fastan líftíma. Daglegar tölur.

Heimild: Nasdaq OMX Iceland.

VII Fjármálamarkaðir

VII-1

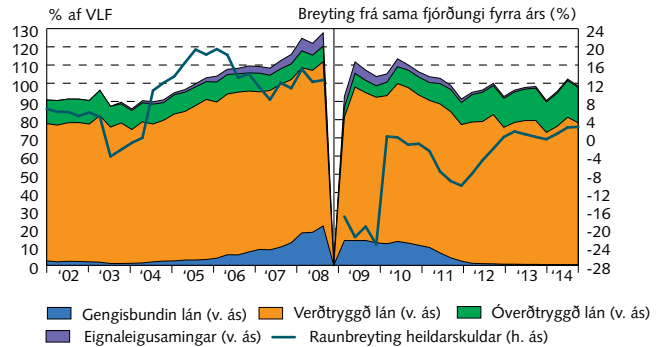
Útlán lánakerfisins



Vegna breytingar á lánaflökkun eru tölur frá og með 3. ársfjórðungi 2003 ekki fyllilega sambærilegar við eldri tölur. Raðirnar hafa ekki verið uppfærðar síðan í september 2008 þar sem gögn liggja ekki fyrir. Ársfjórðungslegar tölur.
Heimild: Seðlabanki Íslands.

VII-2

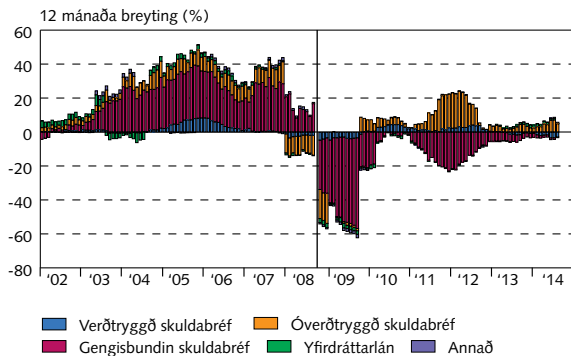
Útlán fjármálafyrirtækja til heimila



Fjármálafyrirtæki í slitaferli eru meðtalin þar til á 3. ársfjórðungi 2011. Útlán nýju bankanna þriggja eru metin á bókfærðu virði frá 3. ársfjórðungi 2008 en fyrir þann tíma á kröfuvirði. Hluti útlána varð eftir hjá skilanefndum gömlu bankanna. Útlán sem voru flutt yfir í sértæk félög eru ekki meðtalin. Gögnin eru því ekki fyllilega sambærileg milli þessara tímabila. Nýjustu tölur eru bráðabirgðatölur. Ársfjórðungslegar tölur.
Heimildir: Hagstofa Íslands, Seðlabanki Íslands.

VII-3

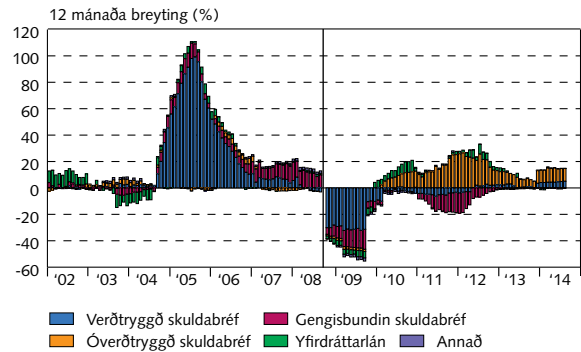
Útlán innlánsstofnana til fyrirtækja



Framlag einstakra liða til útlánsvaxtar. Flokkurinn annað samanstendur af vixlum, innlestum ábyrgðum og eignaleigusamningum. Leiðrétt er fyrir áætluðum áhrifum verðlags- og gengisbreytinga á stofn verð- og gengis tryggðra lána. Frá september 2008 eru útlán metin á bókfærðu virði en fyrir þann tíma á kröfuvirði. Hluti útlána varð eftir hjá skilanefndum gömlu bankanna. Útlán sem voru flutt yfir í sértæk félög eru ekki meðtalin. Gögnin eru því ekki fyllilega sambærileg milli þessara tímabila. Bráðabirgðatölur frá október 2008. Mánaðarlegar tölur.
Heimild: Seðlabanki Íslands.

VII-4

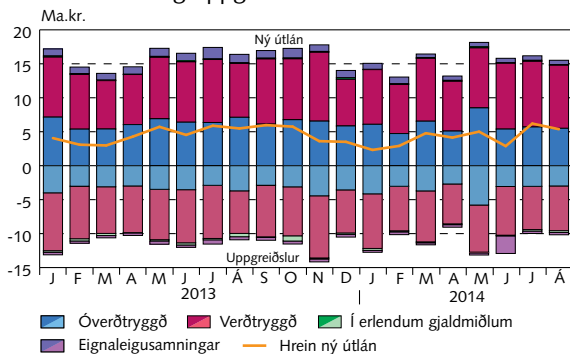
Útlán innlánsstofnana til heimila



Framlag einstakra liða til útlánsvaxtar. Flokkurinn annað samanstendur af vixlum, innlestum ábyrgðum og eignaleigusamningum. Breytingar hafa verið gerðar á flokkun lána á tímabilinu sem sýnt er. Leiðrétt er fyrir áætluðum áhrifum verðlags- og gengisbreytinga á stofn verð- og gengis tryggðra lána. Frá september 2008 eru útlán metin á bókfærðu virði en fyrir þann tíma á kröfuvirði. Hluti útlána varð eftir hjá skilanefndum gömlu bankanna. Útlán sem voru færð yfir í sértæk félög eru ekki meðtalin. Gögnin eru því ekki fyllilega sambærileg milli þessara tímabila. Bráðabirgðatölur frá október 2008. Mánaðarlegar tölur.
Heimild: Seðlabanki Íslands.

VII-5

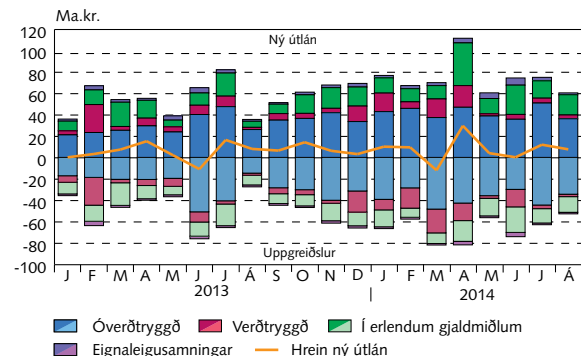
Ný útlán innlánsstofnana til heimila og uppgreiðslur eldri lána



Ný gagnasöfnun Seðlabanka Íslands. Bráðabirgðatölur. Mánaðarlegar tölur.
Heimild: Seðlabanki Íslands.

VII-6

Ný útlán innlánsstofnana til fyrirtækja, annarra en eignarhaldsfélaga, og uppgreiðslur eldri lána

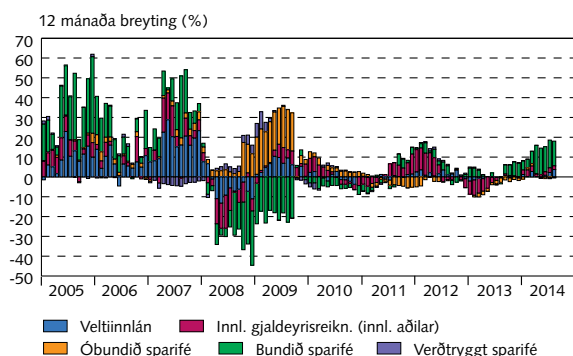


Ný gagnasöfnun Seðlabanka Íslands. Bráðabirgðatölur. Mánaðarlegar tölur.
Heimild: Seðlabanki Íslands.

VII Fjármálamarkaðir

VII-7

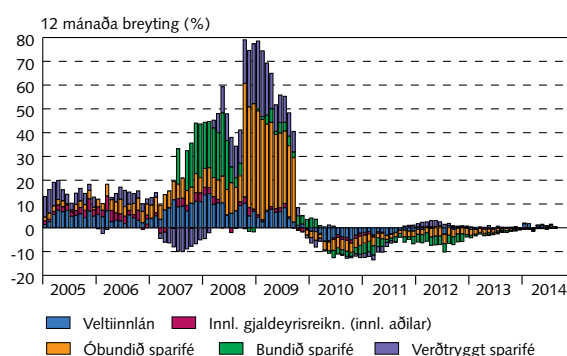
Innlán fyrirtækja



Framlag einstakra liða til innlánsvaxtar. Bundið sparifé samanstendur af peningamarkaðsreikningum og öðru bundnu sparifé. Verðtryggt sparifé samanstendur af innlánum vegna viðbótarlífeyrissparnaðar, verðtryggðum orlofsreikningum og verðtryggðum innlánum. Bráðabirgðatölur frá október 2008. Mánaðarlegar tölur. Heimild: Seðlabanki Íslands.

VII-8

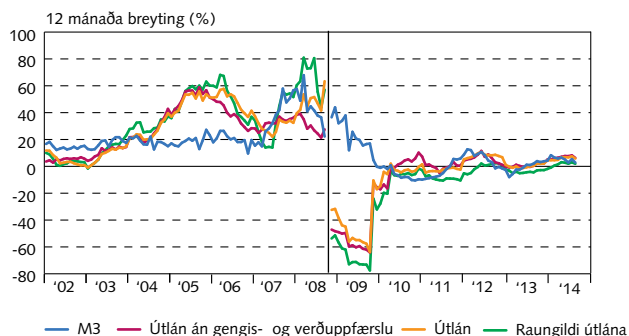
Innlán heimila



Framlag einstakra liða til innlánsvaxtar. Bundið sparifé samanstendur af peningamarkaðsreikningum og öðru bundnu sparifé. Verðtryggt sparifé samanstendur af innlánum vegna viðbótarlífeyrissparnaðar, verðtryggðum orlofsreikningum og verðtryggðum innlánum. Bráðabirgðatölur frá október 2008. Mánaðarlegar tölur. Heimild: Seðlabanki Íslands.

VII-9

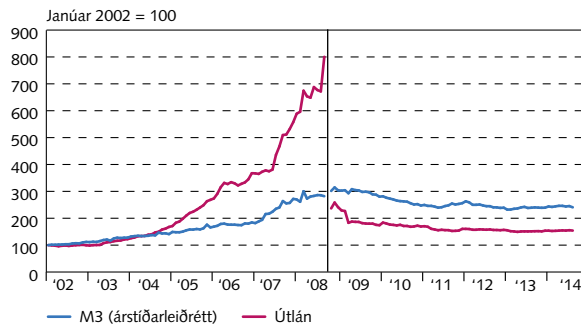
M3 og innlend útlán innlánsstofnana



Leiðrétt er fyrir áætluðum áhrifum verðlags- og gengisbreytinga á stofn verð- og gengis tryggðra lána. Röðin raungildi útlána eru útlán raunvirt með vísitölu neysluverðs og vísitölu meðalgengis. Fyrir janúar 2002 er leiðrétt fyrir innkomu Kaupþings. Frá september 2008 eru útlán metin á bókfærðu virði en fyrir þann tíma á kröfuvirði. Hluti útlána varð eftir hjá skilaneftnum gömlu bankanna. Útlán sem voru flutt yfir í sértæk félög eru ekki meðtalin. Gögnin eru því ekki fyllilega sambærileg milli þessara tímabila. Bráðabirgðatölur frá október 2008. Mánaðarlegar tölur. Heimildir: Hagstofa Íslands, Seðlabanki Íslands.

VII-10

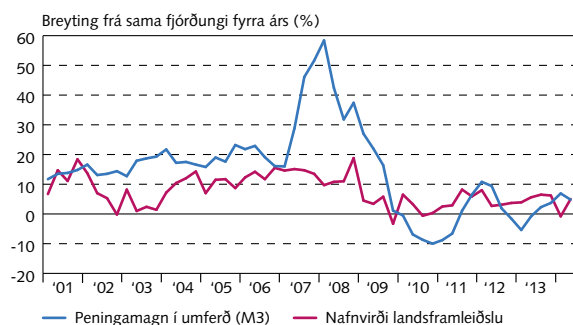
Raungildi M3 og innleindra útlána innlánsstofnana



Útlán og peningamagn (M3) raunvirt með vísitölu neysluverðs. Frá september 2008 eru útlán metin á bókfærðu virði en fyrir þann tíma á kröfuvirði. Hluti útlána varð eftir hjá skilaneftnum gömlu bankanna. Útlán sem voru flutt yfir í sértæk félög eru ekki meðtalin. Gögnin eru því ekki fyllilega sambærileg milli þessara tímabila. Bráðabirgðatölur frá október 2008. Mánaðarlegar tölur. Heimildir: Hagstofa Íslands, Seðlabanki Íslands.

VII-11

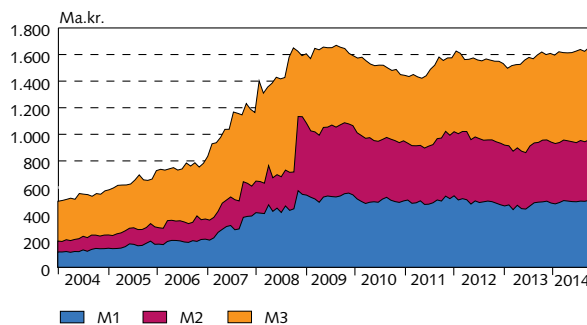
Nafnvirði landsframleiðslu og M3



Ársfjórðungslegar tölur. Heimildir: Hagstofa Íslands, Seðlabanki Íslands.

VII-12

Peningamagn í umferð

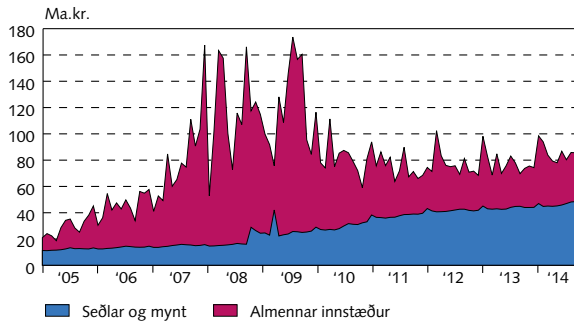


Bráðabirgðatölur frá október 2008. Mánaðarlegar tölur. Heimild: Seðlabanki Íslands.

VII Fjármálamarkaðir

VII-13

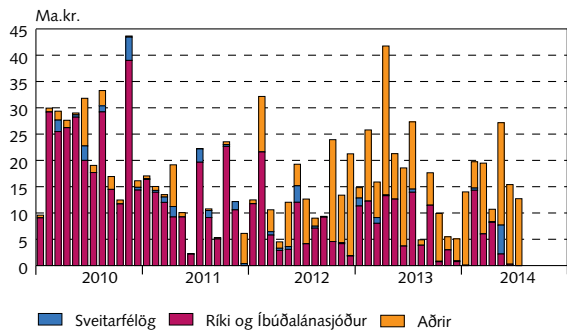
Grunnfé (M0)



Skipting grunnfjár skv. reikningum Seðlabankans. Mánaðarlegar tölur.
Heimild: Seðlabanki Íslands.

VII-14

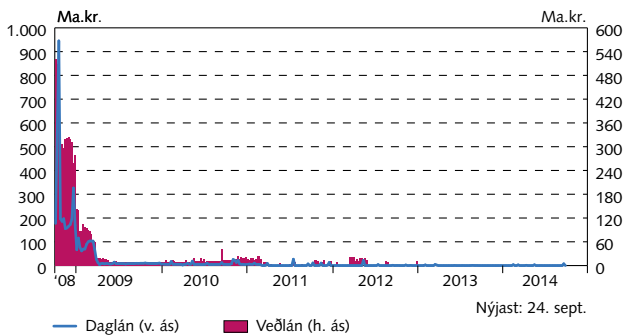
Útboð markaðsskuldabréfa



Upplýsingar um útboð markaðsskuldabréfa annarra aðila ná ekki endilega yfir öll útgefin skuldabréf þeirra. Mánaðarlegar tölur.
Heimildir: Verðbréfaskráning Íslands, Seðlabanki Íslands.

VII-15

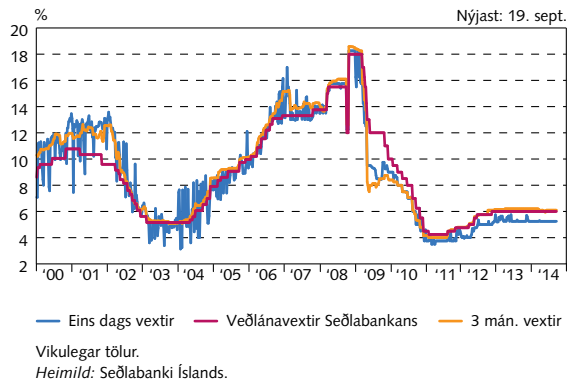
Daglán og veðlán Seðlabanka Íslands



Vikulegar tölur.
Heimild: Seðlabanki Íslands.

VII-16

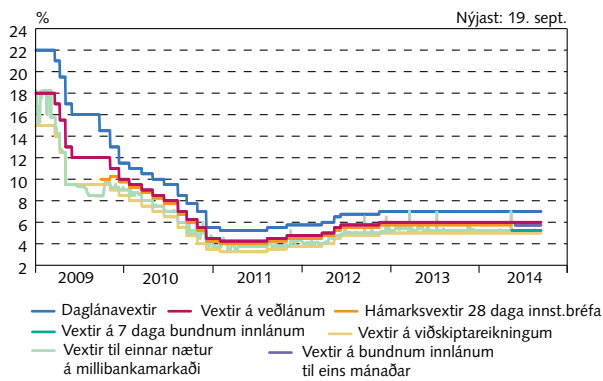
Veðlánavextir Seðlabanka Íslands og vextir á peningamarkaði



Vikulegar tölur.
Heimild: Seðlabanki Íslands.

VII-17

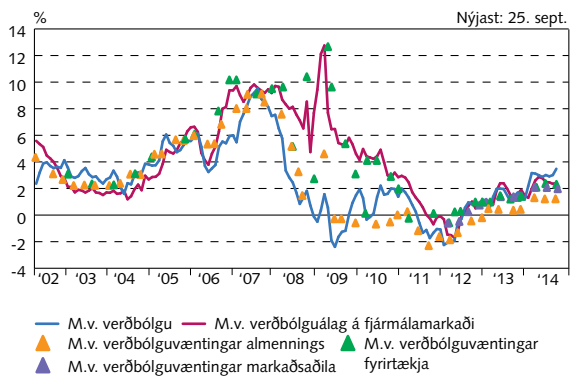
Vextir Seðlabanka Íslands og skammtíamarkaðsvextir



Daglegar tölur.
Heimild: Seðlabanki Íslands.

VII-18

Raunvextir Seðlabanka Íslands

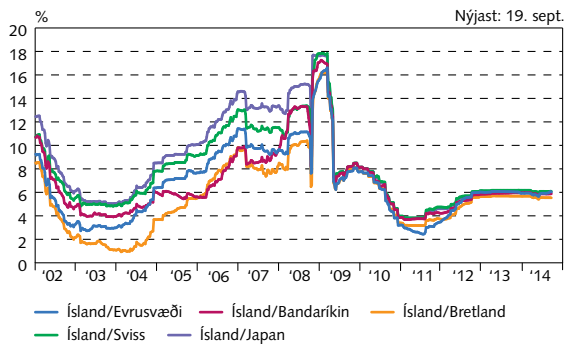


Raunvextir m.v. 12 mánaða verðbólgu. Raunvextir m.v. verðbólguálag ríkisbréfa reiknaðir út frá ávöxtunarkröfu ríkisbréfa (RIKB 13 0517) og spari-skírteina (RIKS 15 1001) fram til júní 2004 en frá júlí 2004 út frá mismun óverðtryggða og verðtryggða vaxtarófsins (meðaltal mánaðar). Fram til apríl 2009 er miðað við veðlánavexti bankans sem virka vexti bankans, milli apríl og september 2009 er miðað við innlámsvexti Seðlabankans, frá september 2009 til júní 2014 er miðað við meðaltal innlámsvaxta og hámarksvaxta á innstæðubréfum með 28 daga binditíma en frá júní 2014 er miðað við vexti bundinna innlána í stað hámarksvaxta innstæðubréfa. Mánaðarlegar tölur.
Heimildir: Capacent Gallup, Hagstofa Íslands, Seðlabanki Íslands.

VII Fjármálamarkaðir

VII-19

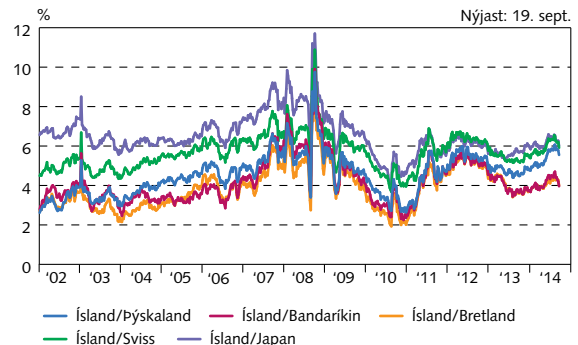
Skammtíma vaxtamunur



3 mánaða millibankavextir. Vikulegar tölur.
Heimild: Macrobond.

VII-20

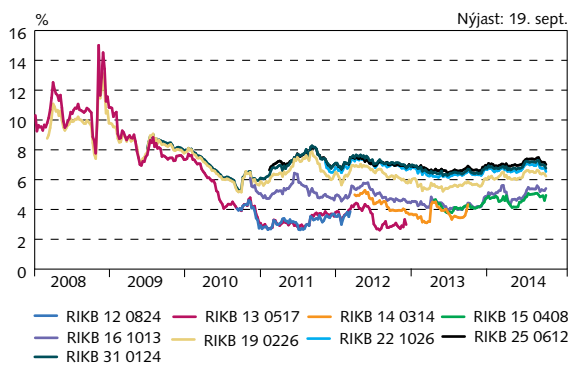
Langtíma vaxtamunur



Notuð er ávöxtunarkrafa 10 ára óverðtryggðra ríkisskuldabréfa. Fyrir Ísland er RIKB 13 0517 notað fram til febrúarloka árið 2008, RIKB 19 0226 frá mars- byrjun 2008 til októberloka 2011 en eftir það RIKB 22 1026. Vikulegar tölur.
Heimildir: Macrobond, Seðlabanki Íslands.

VII-21

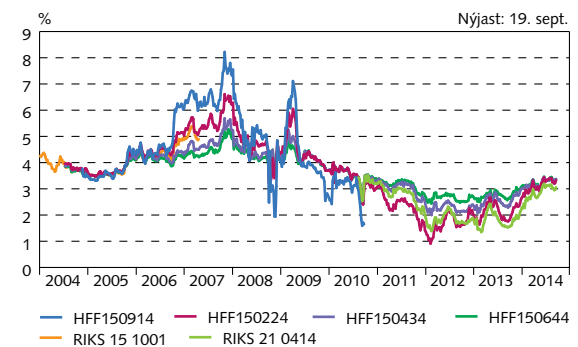
Ávöxtunarkrafa óverðtryggðra skuldabréfa



Vikulegar tölur.
Heimild: Seðlabanki Íslands.

VII-22

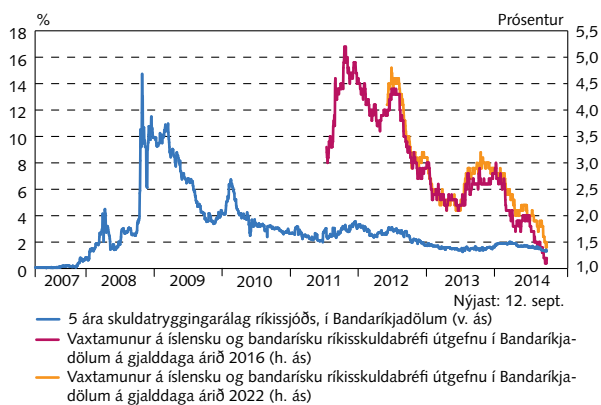
Ávöxtunarkrafa verðtryggðra skuldabréfa



Vikulegar tölur.
Heimild: Seðlabanki Íslands.

VII-23

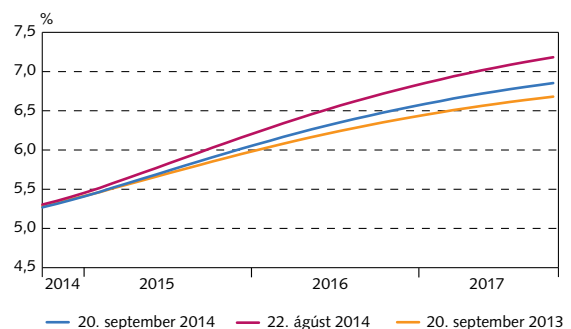
Áhættuálag á skuldbindingar ríkissjóðs



Daglegar tölur.
Heimild: Bloomberg.

VII-24

Framvirkir vextir á fjármálamarkaði

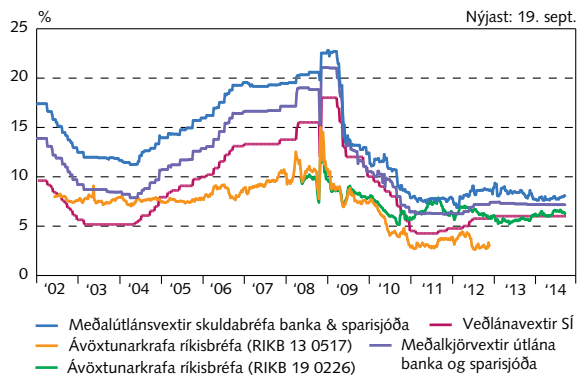


Framvirkir vextir reiknaðir út frá vöxtum á millibankamarkaði og ávöxtunar-
kröfu ríkisbréfa. Notuð er aðferð Nelson-Siegel. Matíð er háð nokkurri
óvissu vegna fárra bréfa sem liggja að baki útreikningunum.
Heimild: Seðlabanki Íslands.

VII Fjármálamarkaðir

VII-25

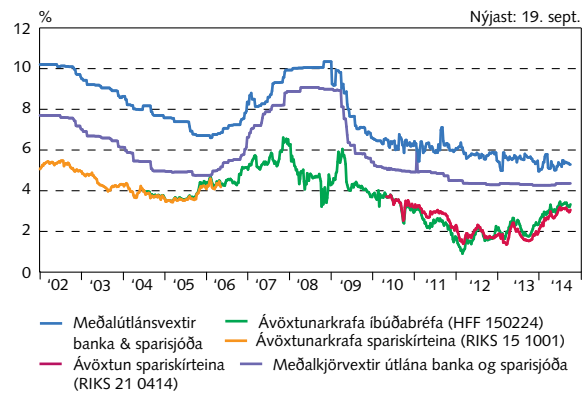
Óverðtryggðir meðalvextir



Vegna breyttra aðferða við útreikning meðalvaxta eru tölur frá og með febrúar 2007 ekki fullilega sambærilegar við eldri tölur. Vikulegar tölur.
 Heimild: Seðlabanki Íslands.

VII-26

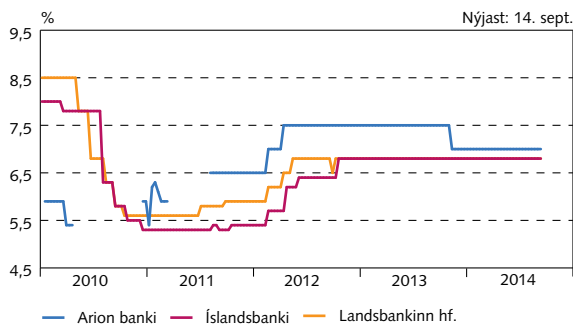
Verðtryggðir meðalvextir



Vegna breyttra aðferða við útreikning meðalvaxta eru tölur frá og með febrúar 2007 ekki fullilega sambærilegar við eldri tölur. Vikulegar tölur.
 Heimild: Seðlabanki Íslands.

VII-27

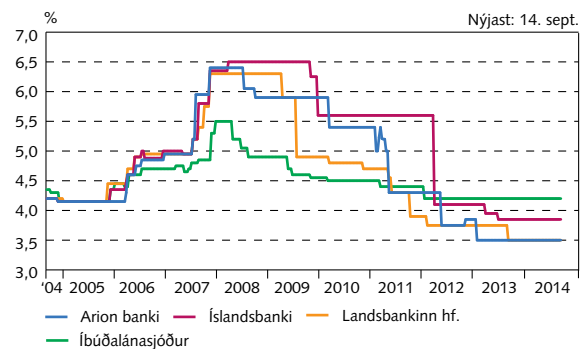
Óverðtryggðir vextir íbúðalána



Lægstu vextir óverðtryggðra íbúðalána. 10 daga tölur. Engin gögn eru fyrir Arion banka tímabilin 1. júlí 2010 - 1. febrúar 2011 og 11. maí - 11. september 2011.
 Heimild: Seðlabanki Íslands.

VII-28

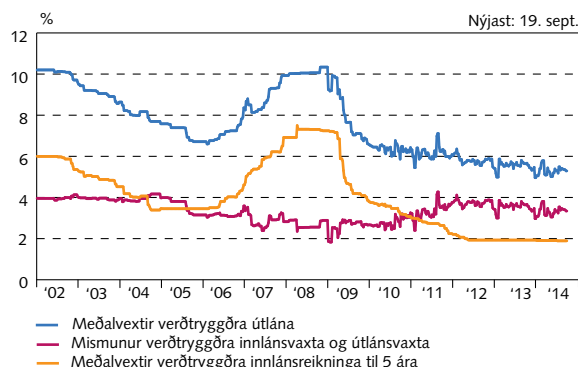
Verðtryggðir vextir íbúðalána



Lægstu vextir verðtryggðra íbúðalána. Vextir íbúðalánasjóðs miðast við verðtryggða vexti íbúðalána með uppgreiðslubóknun frá og með desember 2005, en án uppgreiðslubóknunar fyrir þann tíma. 10 daga tölur.
 Heimildir: Íbúðalánasjóður, Seðlabanki Íslands.

VII-29

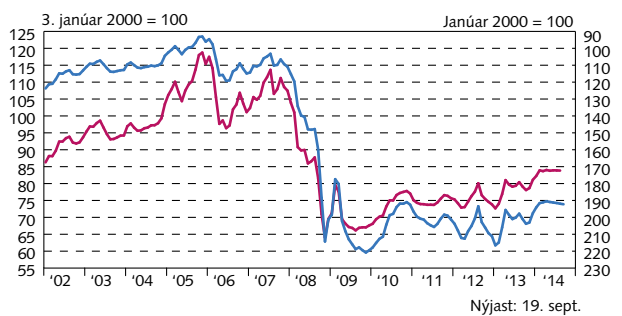
Verðtryggðir út- og innlánsvextir banka og sparisjóða



Vegna breyttra aðferða við útreikning meðalvaxta eru tölur frá og með febrúar 2007 ekki fullilega sambærilegar við eldri tölur. Vikulegar tölur.
 Heimild: Seðlabanki Íslands.

VII-30

Meðalgengi og raungengi krónu

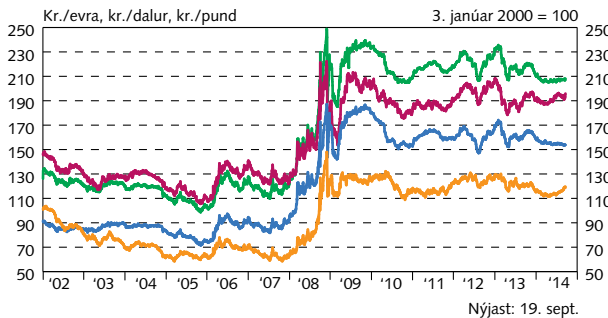


Mánaðarlegar tölur.
 Heimild: Seðlabanki Íslands.

VII Fjármálamarkaðir

VII-31

Gengi krónu gagnvart erlendum gjaldmiðlum

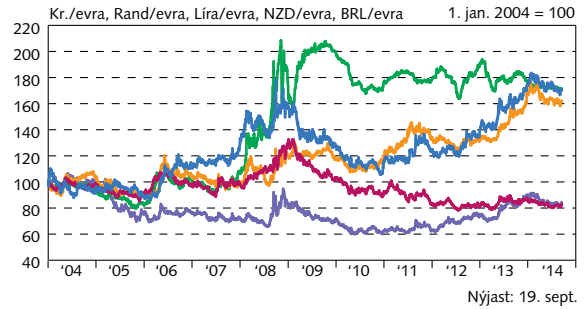


— Evra (v. ás) — Breskt pund (v. ás) — Bandaríkjadalur (v. ás)
— Vísitala meðalgengis - viðskiptavog þröng (h. ás)

Daglegar tölur.
Heimild: Seðlabanki Íslands.

VII-32

Gengi hávaxtagjaldmiðla gagnvart evru

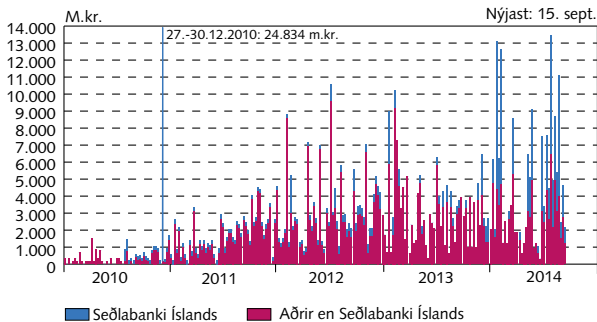


— Suðrafrískt rand — Nýsjálenskur dalur — Tyrknesk líra
— Íslensk króna — Brasilískt rial

Daglegar tölur.
Heimild: Macrobond.

VII-33

Velta á gjaldeyrismarkaði

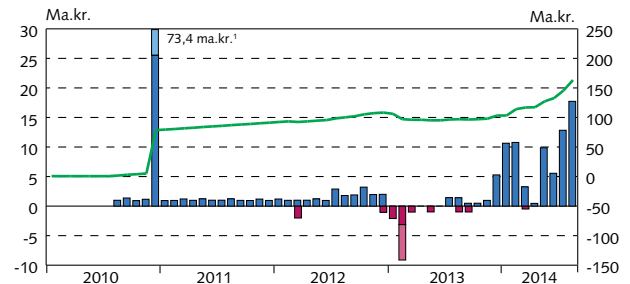


— Seðlabanki Íslands — Aðrir en Seðlabanki Íslands

Vikulegar tölur.
Heimild: Seðlabanki Íslands.

VII-34

Inngrip Seðlabankans á gjaldeyrismarkaði

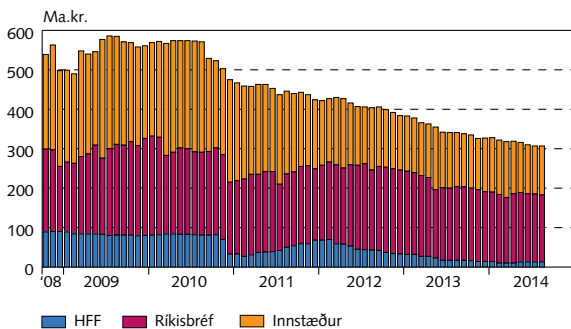


— Kaup á gjaldeyri - stundarmarkaður (v. ás) — Kaup á gjaldeyri - framvirk viðskipti (v. ás)
— Sala á gjaldeyri - stundarmarkaður (v. ás) — Sala á gjaldeyri - framvirk viðskipti (v. ás)
— Hrein uppsöfnuð kaup að framvirkum samningum meðtöldum (h. ás)

1. Þar af 47,9 ma.kr. í framvirkum viðskiptum. Mánaðarlegar tölur.
Heimild: Seðlabanki Íslands.

VII-35

Krónueign erlendra aðila

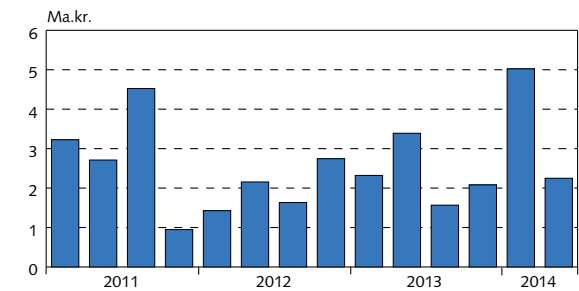


— HFF — Ríkisbréf — Innstæður

Mánaðarlegar tölur.
Heimildir: Verðbréfaskráning Íslands, Seðlabanki Íslands.

VII-36

Gjaldeyrisviðskipti vegna vaxtagreiðslna erlendra aðila

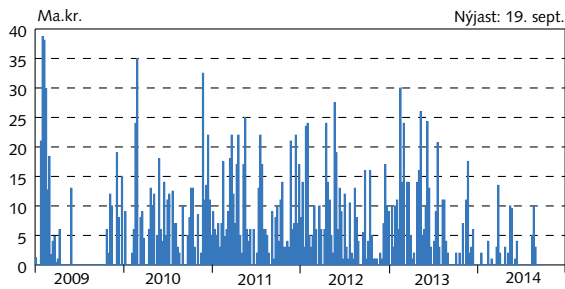


Ofangreindar tölur byggja á upplýsingum sem innlend fjármálfyrirtæki hafa sent Seðlabankanum um gjaldeyrisviðskipti erlendra aðila vegna greiðslna vaxta og verðbóta af skuldabréfum útgefnum í innlendum gjaldeyri af innlendum aðilum og innstæðum í innlendum fjármálfyrirtækjum. Við samanburð fjárhæða yfir tíma þarf að hafa í huga að ákvæði um gjaldeyrisviðskipti vegna vaxtagreiðslna hafa tekið breytingum. Seðlabankinn telur áreiðanleika gagna fyrir árin 2009 og 2010 ekki nægjanlegan til opinberra birtingar. Þó má ætla að gjaldeyrisviðskipti vegna vaxtagreiðslna erlendra aðila hafi lækkað á milli þessara tímabila. Arsfjórðungslegar tölur.
Heimild: Seðlabanki Íslands.

VII Fjármálamarkaðir

VII-37

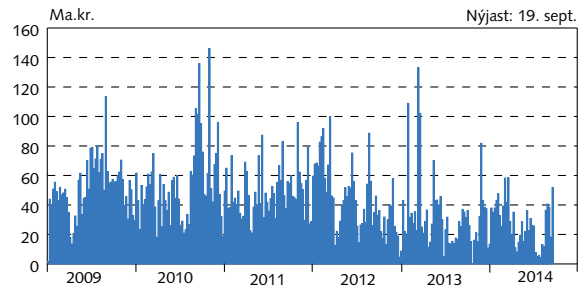
Velta á millibankamarkaði með krónur



Vikulegar tölur.
Heimild: Seðlabanki Íslands.

VII-38

Velta á skuldabréfamarkaði

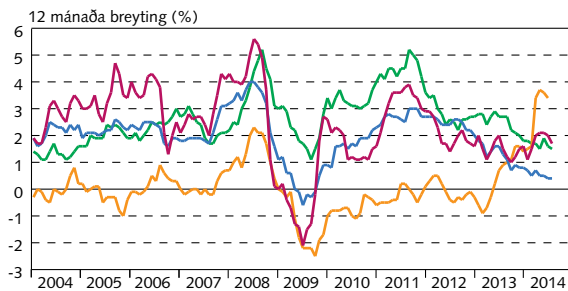


Vikulegar tölur.
Heimild: Nasdaq OMX Iceland.

VIII Alþjóðleg efnahagsmál

VIII-1

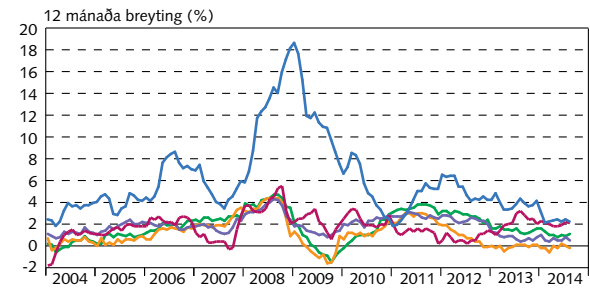
Verðlagsþróun



Vísitala neysluverðs. Mánaðarlegar tölur.
Heimild: Macrobond.

VIII-2

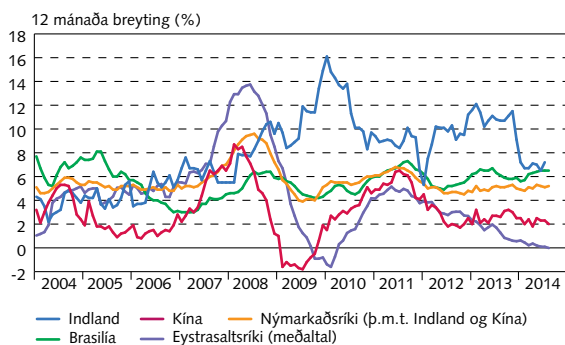
Verðlagsþróun á Norðurlöndunum



Vísitala neysluverðs. Mánaðarlegar tölur.
Heimild: Macrobond.

VIII-3

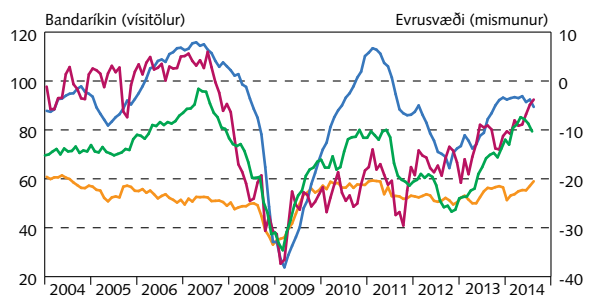
Verðbólga í nýmarkaðsríkjum



Vísitala neysluverðs nema fyrir Indland er m.v. vísitölu heildsöluverðs.
Mánaðarlegar tölur.
Heimildir: Global Insight, Macrobond.

VIII-4

Væntingavísitölur á evrusvæði og í Bandaríkjunum

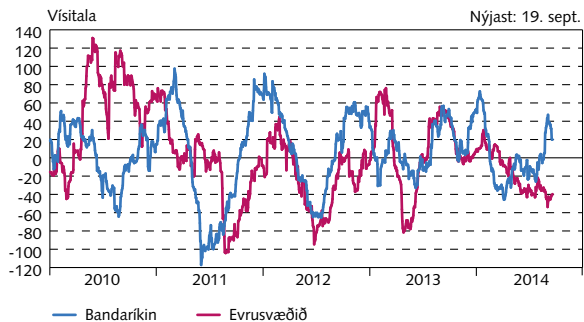


Væntingavísitölur European Commission á evrusvæðinu, ISM Report on Business í Bandaríkjunum. Mánaðarlegar tölur.
Heimildir: Macrobond.

VIII Alþjóðleg efnahagsmál

VIII-5

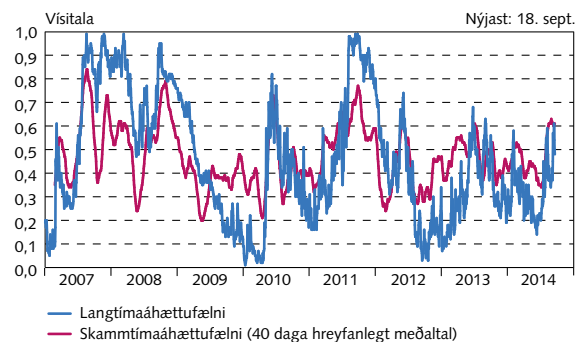
Vísitala um óvænta þróun hagvísu



Þegar vísitalan er undir 0 eru hagvísar verri en gert hafði verið ráð fyrir og á móti sýnir vísitala yfir 0 að hagvísar eru jákvæðari en gert hafði verið ráð fyrir. Vísitalan segir ekki til um hvort hagvísarnir séu jákvæðir eða neikvæðir. Daglegar tölur. Heimild: Macrobond.

VIII-6

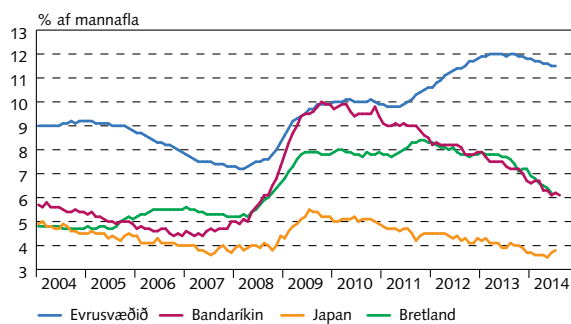
Áhættufælni á alþjóðlegum fjármálamörkuðum



Núll þýðir lítil áhættufælni og einn mikla áhættufælni. Daglegar tölur. Heimild: Macrobond.

VIII-7

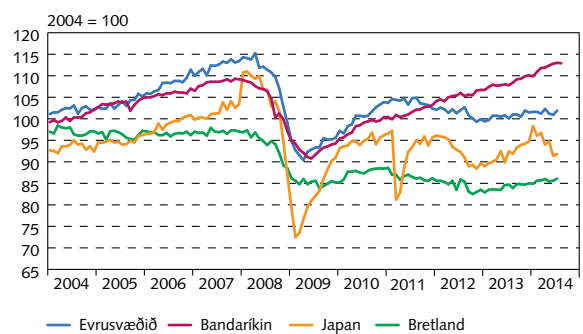
Atvinnuleysi



Árstíðarleiðréttar mánaðarlegar tölur. Heimild: Macrobond.

VIII-8

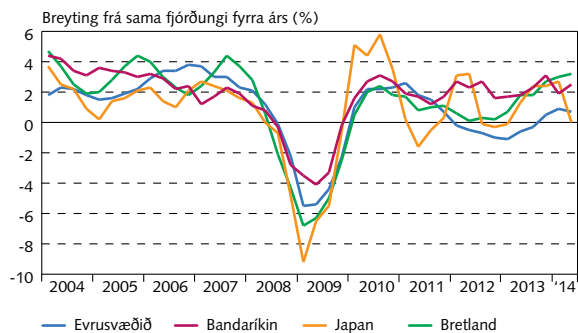
Iðnaðarframleiðsla



Árstíðarleiðréttar magnvísitölur. Mánaðarlegar tölur. Heimild: Macrobond.

VIII-9

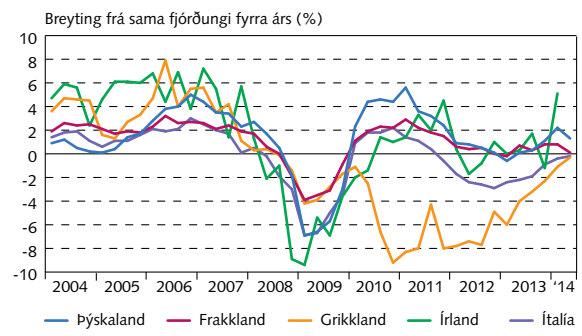
Hagvöxtur



Magnbreyting vergrar landsframleiðslu. Ársfjórðungslegar tölur. Heimild: Macrobond.

VIII-10

Hagvöxtur á evrusvæðinu

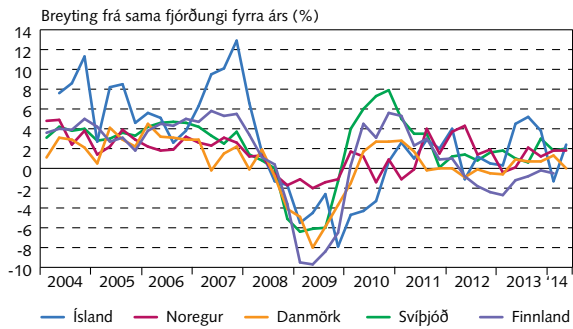


Magnbreyting vergrar landsframleiðslu. Ársfjórðungslegar tölur. Heimild: Macrobond.

VIII Alþjóðleg efnahagsmál

VIII-11

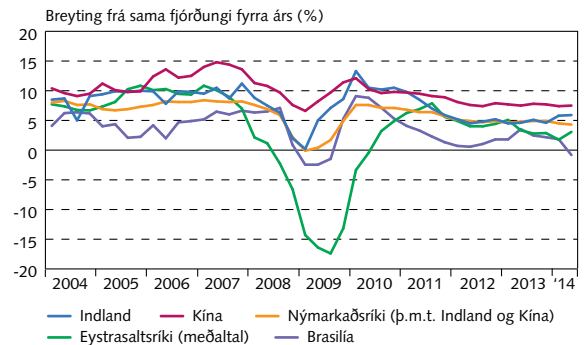
Hagvöxtur á Norðurlöndunum



Magnbreyting vergrar landsframleiðslu. Ársfjórðungslegar tölur.
Heimild: Macrobond.

VIII-12

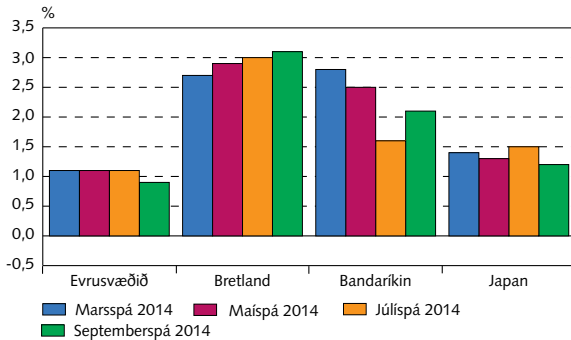
Hagvöxtur í nýmarkaðsríkjum



Magnbreyting vergrar landsframleiðslu. Ársfjórðungslegar tölur.
Heimildir: Global Insight, Macrobond.

VIII-13

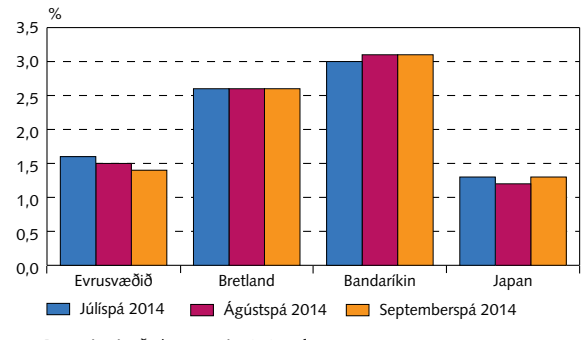
Hagvaxtarspár fyrir 2014



Byggt á mánaðarlegum spám 250 stofnana sem vegnar eru saman.
Heimild: Consensus Forecasts.

VIII-14

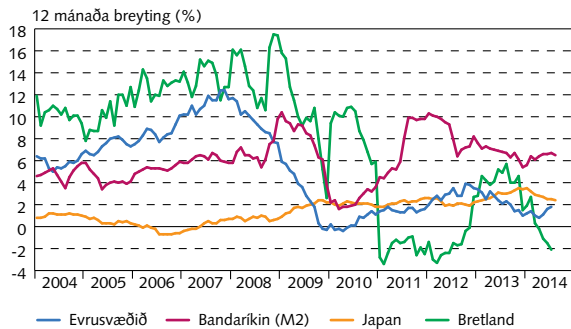
Hagvaxtarspár fyrir 2015



Byggt á mánaðarlegum spám 250 stofnana sem vegnar eru saman.
Heimild: Consensus Forecasts.

VIII-15

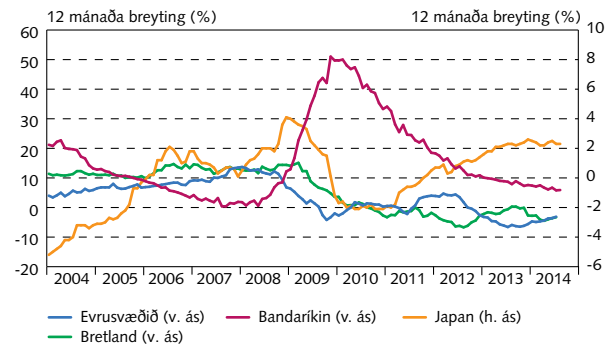
Vöxtur breiðs peningamagns (M3)



Mánaðarlegar tölur.
Heimild: Macrobond.

VIII-16

Útlán innlánsstofnana

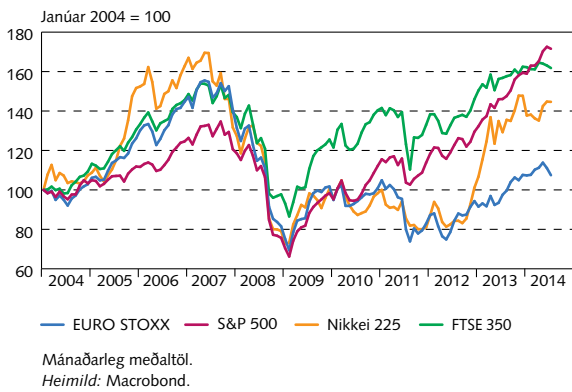


Útlán án markaðsverðbréfa. Tölur fyrir Bretland eru aðeins útlán til einkageira.
Mánaðarlegar tölur.
Heimild: Macrobond.

VIII Alþjóðleg efnahagsmál

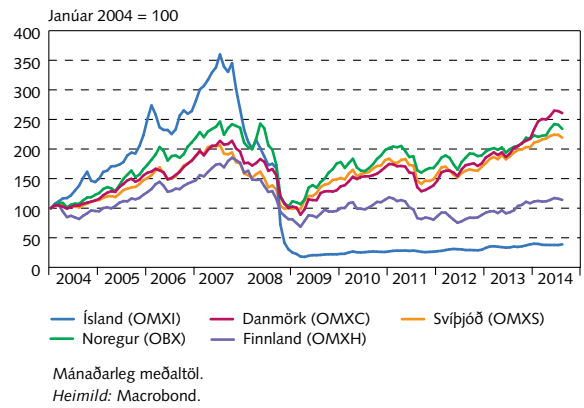
VIII-17

Hlutabréfaverð



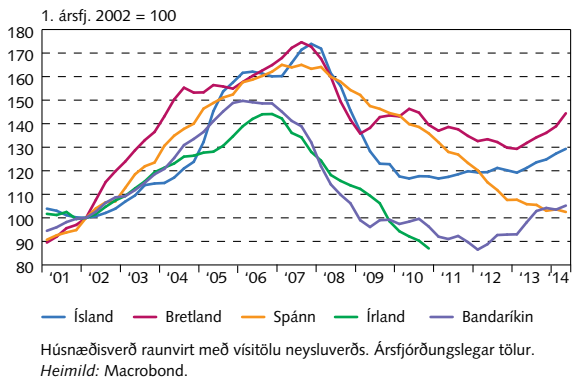
VIII-18

Hlutabréfaverð á Norðurlöndunum



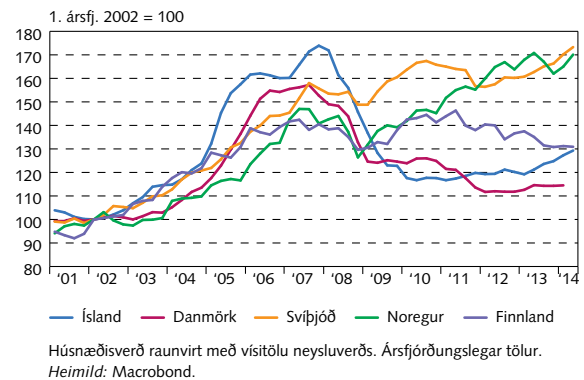
VIII-19

Raunverð húsnæðis



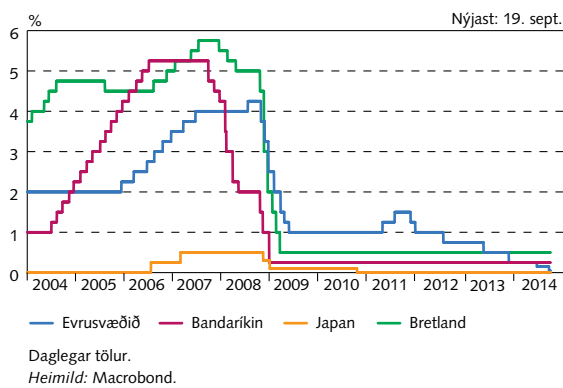
VIII-20

Raunverð húsnæðis á Norðurlöndunum



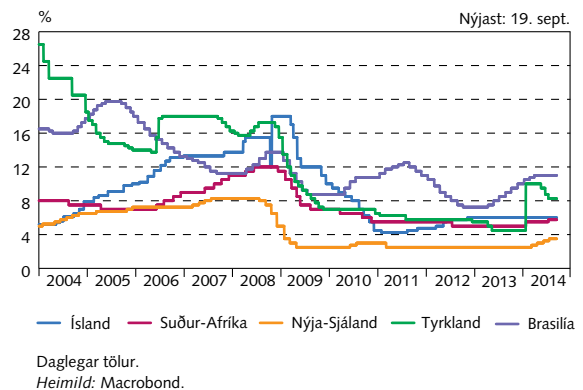
VIII-21

Stýrivextir seðlabanka



VIII-22

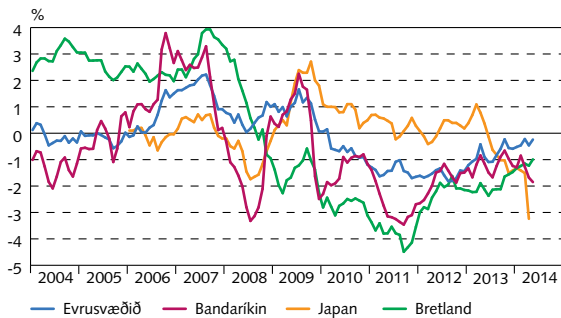
Stýrivextir seðlabanka



VIII Alþjóðleg efnahagsmál

VIII-23

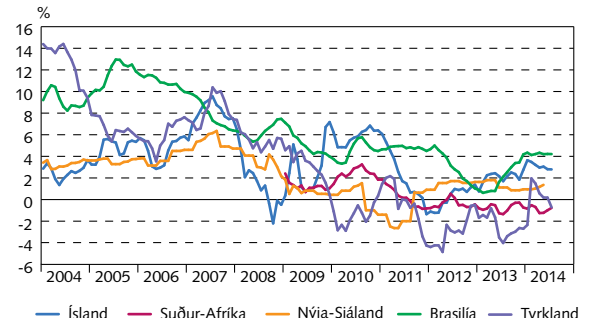
Raunstýrivextir erlendra seðlabanka



Mánaðarlegar tölur.
Heimild: Macrobond.

VIII-24

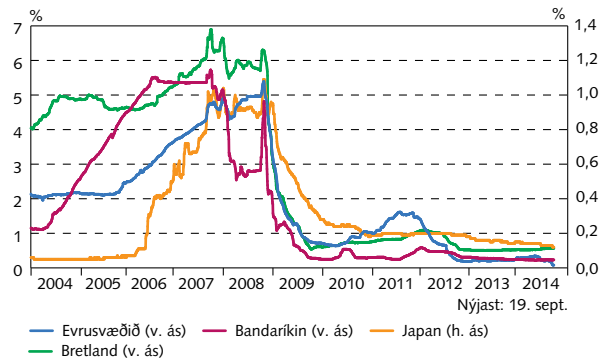
Raunstýrivextir erlendra seðlabanka



Mánaðarlegar tölur.
Heimild: Macrobond.

VIII-25

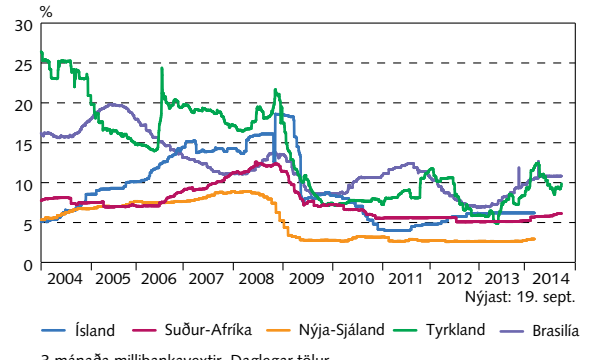
Skammtímvextir



3 mánaða peningamarkaðsvextir. Daglegar tölur.
Heimild: Macrobond.

VIII-26

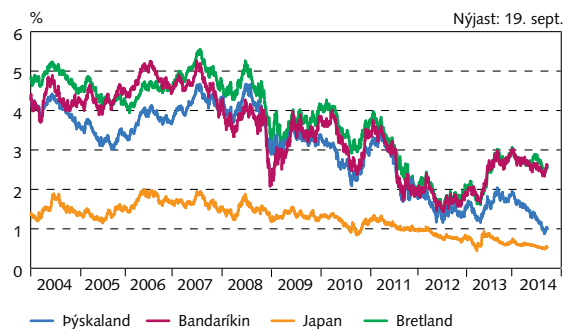
Skammtímvextir hávaxtagjaldmiðla



3 mánaða millibankavextir. Daglegar tölur.
Heimildir: Bloomberg, Macrobond.

VIII-27

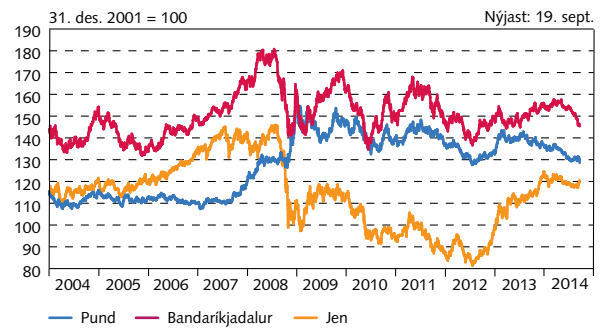
Vextir 10 ára ríkisskuldabréfa



Daglegar tölur.
Heimild: Macrobond.

VIII-28

Gengi evru gagnvart jeni, Bandaríkjadal og sterlingspundi

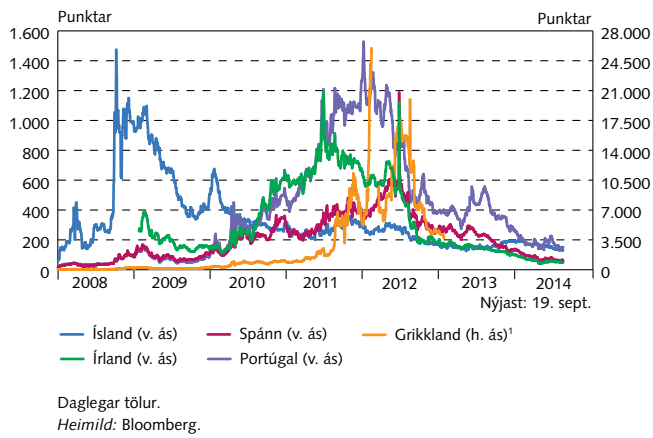


Daglegar tölur.
Heimild: Seðlabanki Íslands.

VIII Alþjóðleg efnahagsmál

VIII-29

Skuldatryggingarálag



VIII-30

Skuldatryggingarálag

