

ÁRSSKÝRSLA RÍKISÚTVARPSINS OHF.

1. APRÍL TIL 31. ÁGÚST 2007

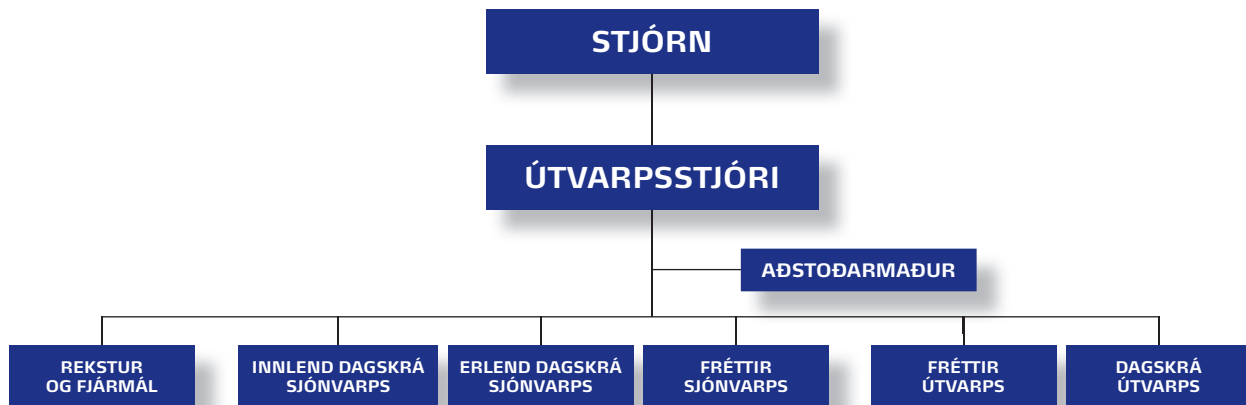


RÍKISÚTVARPIÐ OHF.

ÁRSSKÝRSLA RÍKISÚTVARPSINS OHF.

1. APRÍL TIL 31. ÁGÚST 2007

SKIPURIT RÍKISÚTVARPSINS OHF.



STJÓRN:

Ómar Benediktsson, formaður
Margrét Frímannsdóttir
Kristín Edwald
Páll Magnússon
Svanhildur Kaaber

ÚTVARPSSTJÓRI/FRAMKVÆMDASTJÓRI

Páll Magnússon

STJÓRNENDUR:

Bjarni Guðmundsson
Bjarni Kristjánsson
Elín Hirst
Óðinn Jónsson
Sigrún Stefánsdóttir
Þórhallur Gunnarsson

AÐALFUNDUR RÍKISÚTVARPSINS OHF.
17. apríl 2008

ÁRSSKÝRSLA RÍKISÚTVARPSINS OHF.

1. APRÍL TIL 31. ÁGÚST 2007

EFNISYFIRLIT:

| | |
|--|-------|
| Starfsemi félagsins | |
| Inngangur | 6 |
| Starfsemi hljóðvarps | 9 |
| Starfsemi sjónvarps..... | 14 |
| Önnur starfsemi..... | 18 |
| Ársreikningur..... | 21 |
| Áritun óháðra endurskoðenda..... | 23 |
| Skýrsla stjórnar og framkvæmdastjóra | 24 |
| Rekstrarreikningur..... | 25 |
| Efnahagsreikningur..... | 26 |
| Sjóðstreymi | 27 |
| Skýringar | 28-34 |

INNGANGUR

Á hluthafafundi 16. nóvember 2007 var ákveðið að breyta reikningsári Ríkisútvarpsins ohf. úr almanaksárinu í 1. september til 31. ágúst. Jafnframt var samþykkt að fyrsta reikningstímabil félagsins yrði 1. apríl til 31. ágúst 2007 og fyrsta heila rekstrarárið 1. september 2007 til 31. ágúst 2008.

Ástæða þessarar breytingar er sú að á haustin hefst vetrardagskrá félagsins sem endist fram á vor þegar sumardagskráin tekur við. Með því að nota almanaksárið sem reikningsár hefst rekstrarárið í janúar, í miðri vetrardagskrá og endar í desember, í miðri næstu vetrardagskrá. Reikningsárið samanstendur þá af tveimur hálfum vetrardagskrám og einni sumardag-

skrá. Með því að byrja rekstrarárið að hausti, eins og nú er gert, spannar reikningsárið eina samfellda vetrardagskrá og eina sumardagskrá. Í dagskránni eykur þetta samræmi og stöðugleika en í rekstrinum auðveldar gerð áætlana, rekstrareftirlit og rekstrarstjórnun.

Af sjálfu leiðir að með breyttu reikningsári verður fyrsta reikningstímabilið aðeins fimm mánuðir, apríl til ágúst 2007. Með þeirri ársskýrslu sem hér birtist er því fyrst og fremst verið að gera upp sumardagskrá. Þó fylgir einn mánuður af vetrardagskrá með sem skekkir myndina. Þar að auki fellur á þetta fyrsta reikningstímabil ýmis kostnaður við breytingar en þar vegur

þyngst 142 m.kr. gjaldfærsla vegna biðlauna. Við skoðun ársskýrslunnar er því vert að hafa í huga að þetta tímabil er hvorki auðvelt að bera saman við rekstur gömlu stofnunarinnar né er það táknrænt fyrir framtíð nýja félagsins.

Rekstrarreikningurinn sýnir 108 m.kr. tap eftir að biðlaunin, sem í raun tilheyrja rekstri gamla félagsins, hafa verið gjaldfærð. Að öðrum kosti hefði verið 34 m.kr. hagnaður. Og ef ekki hefði komið til ýmis sértækur kostnaður sem óhjákvæmilega fylgir svona umbreytingum hefði hagnaður af reglulegri starfsemi orðið meiri.



Frá kosningavöku Sjónvarpsins.



Spaugstofumennirnir Pálmi og Karl Ágúst segja okkur „fréttir“.

Rétt er að hafa í huga að sumarmánuðir koma yfirleitt betur út rekstrarlega en vetrarmánuðir. Við vitum þó að reksturinn var samkvæmt áætlun og gott betur og því verður ekki annað sagt en að afkoma félagsins þetta fyrsta rekstrartímabil, 1. apríl – 31. ágúst 2007, hafi verið viðunandi.

Óhætt er að fullyrða að Ríkisútvarpið gegnir mikilvægu hlutverki í íslensku samfélagi. Það leggur áherslu á að miðla íslenskrri menningu og vera vettvangur lýðræðislegrar umræðu. Mikilvægi þess kom glögglega í ljós strax á fyrstu starfsmánuðum félagsins í aðdraganda alþingiskosninganna sem fram fóru í maí 2007. Ítarlega var fjallað um kosningarnar í sérstökum

kjördæmapáttum í hljóðvarpi og sjónvarpi auk þess sem fjallað var um kosningaúrslitin á kosningavöku.

Samhliða því sem Ríkisútvarpið uppfyllir þjóffélagslegar og lýðræðislegar þarfir í samfélaginu með miðlun texta, hljóðs og mynda af vettvangi eða í hljóð- eða myndveri sinnir það einnig menningarviðburðum. Má í því sambandi nefna beina útsendingu frá setningu Listahátíðar, Grímunni, sem er uppskeruhátíð leiklistarinnar, frá stórtónleikum sem fram fóru á Laugardalsvelli síðla í ágústmánuði auk þess sem bein útsending var á Rás 2 frá menningarviðburði á Klambatúni á Menningarnótt. Íþróttaviðburðum voru gerð góð skil með lýsingum í



Rás 2 „Plokkar hringinn“.



Hrafnhildur og Gestur Einar.

hljóðvarpi og beinum útsendingum í Sjónvarpinu.

Fréttir og fréttatengt efni skipa vegglegan sess í starfsemi Ríkisútvarpsins. Leitast er við að miðla með vönduðum hætti fréttum og upplýsingum til almennings í hljóðvarpi og sjónvarpi, og í vaxandi mæli um vef og í textavarpi. Nýjasta tækni í útsendingum og þjónustu í gegnum hlaðvarp (podcast) og þriðjukungslóðar farsíma er nýr valkostur í þjónustunni.

Ríkisútvarpið heldur í heiðri grundvallarreglur lýðræðisins og setur starfsmönnum skýrar reglur, sem kveða á um sanngirni og hlutlægni. Þessar reglur eiga ekki aðeins við um fréttir Ríkisútvarpsins heldur einnig



Undirbúningur hófst að Laugardagslögnum.

fréttatengda þætti. Tiltrú almennings á fréttamiðlum Ríkisútvarpsins byggist á þessu - ekki síst í umfjöllun um stjórnsmál.

Þáttaröðin *Út og suður* er ágætur spegill á samtímamann en í þáttunum miðlar Gísli Einarsson íslenskri menningu og listum og tryggir að menningararfinnum séu gerð góð skil. Þættirnir endurspeglar margbreytileika menningar á Íslandi, lífsviðhorf og lífsskilyrði fólks í öllum landshlutum. Fimm daga vikunnar allt árið um kring gerir Kastljósið framangreindum atriðum ítarleg skil, auk þess sem í þáttunum er fjallað um fréttatengda viðburði.

Fjölbjóðlegu samfélagi á Íslandi eru gerð góð skil í miðlum Ríkisútvarpsins og reynt er að sinna þörfum íbúa frá öðrum löndum, t.d. með fréttum og upplýsingum á erlendum tungumálum.

Meðal sjónvarpsefnis sem er í boði má nefna norrænt efni. Ríkisútvarpið hefur haft frumkvæði að því kynna og sýna þætti og kvikmyndir frá öðrum ríkjum Evrópu, sem og kvikmyndir frá öðrum heimshlutum sem lítið hafa verið kynntar hér á landi.

Veraldarvefurinn skipar æ veglegri sess í útvarpsþjónustu í almannaþágu en þar er m.a. miðlað fréttum, fræðsluefni, dagskrá og upplýsingum um einstaka dagskrárliði auk þess sem vefurinn hefur verið nýttur til beinna útsendinga s.s. frá atkvæðagreiðslu um álver í Hafnarfirði.

Dagskrárstefna Ríkisútvarpsins tekur tillit til ólíkra sviða miðlunar og er háð eðli og styrk hvers miðils fyrir sig. Flestir tónleikar Sinfóníuhljóm-sveitarinnar eru t.d. sendir út í beinni útsendingu á Rás 1 og þeir fara einnig um dreifikerfi Evrópskra útvarps-

stöðva (EBU) til dreifingar erlendis. Fjölmargir aðrir tónlistarviðburðir eru sendir út beint á báðum rásum. Á þessu tímabili hafði Rás 2 eins og venjulega frumkvæði að tónleikaferð um landið undir heitinu *Rásin rokkar um landið* og hélt m.a. tónleika í Hrísey, Egilsstöðum, Akranesi, Bolungarvík og á fleiri minni stöðum á landsbyggðinni.

Í fyrstu stjórn félagsins átti sæti Jón Ásgeir Sigurðsson, sem starfað hafði lengi hjá Ríkisútvarpinu. Hann lést aðfaranótt 14. ágúst 2007 og eru aðstandendum hans sendar samúðarkveðjur. Svanfríður Jónasdóttir, vara- maður Jóns, tók sæti hans í stjórninni til bráðabirgða en á hluthafafundi 16. nóvember 2007 var Margrét Frímansdóttir kosin aðalmaður í stað Jóns.



Útvarpsstjóri á starfsmannafundi.

STARFSEMI HLJÓÐVARPS

Umfangsmiklar skipulagsbreytingar settu mark sitt á þetta rekstrartímabil sem bein afleiðing af nýju rekstrarformi Ríkisútvarpsins. Framkvæmdastjórstaða Útvarps var lögð niður og dagskrárstjórstöður Rásar 1 og Rásar 2 voru sameinaðar í eina og tók Sigrún Stefánsdóttir við starfi dagskrárstjóra beggja rása þann fyrsta apríl.

Aprílmánuður var að miklu leyti helgaður skipulagningu á sumardagskrá rásanna tveggja í nýju umhverfi. Þegar því starfi lauk var strax hafin vinna við heildarskipulagningu rásanna og undirbúningsvinna fór í gang við gerð vetraramma sem var kynntur með „opnu húsi“ í byrjun september. Í tengslum við það var gefið út veglegt kynningarrit á dagskrá beggja rása.

Samhliða vinnu við skipulagningu á dagskrá var unnin mikil vinna í tengslum við útsendingarkerfi hljóðvarps sem var orðin brýn þörf á að endurnýja.

Litlar breytingar urðu í röðum dagskrárgerðarmanna þegar rekstrarformi Ríkisútvarpsins var breytt. Aðeins einn starfsmaður á Rás 1 valdi að fara á biðlaun. Engar breytingar urðu í starfsmannahaldi Rásar 2.

Helsta flokkun dagskrárefnis hljóðvarps var sem hér segir:

| Heiti | Rás 1 [klst.] | Rás 2 [klst.] |
|--------------------------------|---------------|---------------|
| Samfélags- og dægurmál | 296 | 457 |
| Skemmtiefni | 317 | 92 |
| Trúmál | 27 | 0 |
| Leikið efni | 108 | 0 |
| Vísindi- og fræðsluefni | 304 | 0 |
| Klassísk/létt klassísk tónlist | 982 | 0 |
| Popptónlist | 0 | 2.362 |
| Fréttir og fréttatengt efni | 527 | 612 |
| Íþróttir | 0 | 56 |
| Auglýsingar | 97 | 69 |
| Kynningar | 28 | 1 |
| SAMTALS | 2.686 | 3.649 |

mæja spæja

Útvarpsleikhúsið á Rás 1 og bókasöfn víðsvegar um landið bjóða börnum á öllum aldri á frumflutning á nýju íslensku svakamálaleikriti, Mæju Spæju í 28 bókasöfnum á Íslandi.

25. júlí kl. 14.00

Nánari upplýsingar á www.ruv.is/leikhus

BÓKASAFN

RÁS 1 www.ruv.is

Kynning á svakamálaleikritinu Mæju Spæju á Rás 1.

RÁS 1

Dagskrá Rásar 1 þetta tímabil var með áþekku sniði og undanfarin ár. Rás 1 gegnir stóru hlutverki í lífi þjóðarinnar. Mætur rithöfundur sagði á dögnum að stóri áhrifavaldurinn í lífi hans hefði verið hljóðvarpið og hann líkti gömlu Gufunni við nokkurs konar alþýðháskóla. Rás 1 leggur áherslu á að halda í þetta hlutverk með því að bjóða upp á innihaldsríka og fjölbreytta dagskrá sem byggist á vel unnu talmálsefni og fjölbreyttu tónlistarefni. Samhliða þessu er í gangi stöðug þróunarvinna sem er forsenda þess að dagskrá Rásar 1 sé í takt við tímann hverju sinni.

Ákveðið var á tímabilinu að stefna að því að auka hlut klassískrar tónlistar á Rás 1. Beinar útsendingar frá tónleikum Sinfóníuhljómsveitar Íslands voru á fimmtudagskvöldum innan starfsramma hljómsveitarinnar. Þessir tónleikar fara einnig um dreifikerfi Evrópskra útvarpsstöðva (EBU) til dreifingar hjá erlendum útvarpsstöðvum. Í lok tímabilsins var undirritaður áframhaldandi samstarfssamningur við Sinfóníuhljómsveit Íslands.

Aðrar tónleikahljóðritanir af innlendum vettvangi eiga sinn sess í dagskránni og umfangsmikil dagskrárgerð var í gangi um íslenska tónlist samhliða því sem erlend stórverk voru kynnt. En það er ekki eingöngu sígild tónlist sem er í hávegum höfð á Rás 1. Þættir með léttri tónlist af ýmsu tagi voru einnig á dagskrá, svo sem um jazz og þjóðlagatónlist.

Hljóðvarpið hefur undanfarin ár átt mikið og gott samstarf við Listahátíð

og útvarpaði í tengslum við Listahátíð 2007 mörgum stórverkum sem ella hefðu ekki náð eyrum fólks í hinum dreifðu byggðum. Þar má nefna Bregovic og stórhljómsveit, Dimitri Hvorostovskij, Bryn Terfel og Konono auk innlendra tónlistarmanna sem komu fram á Listahátíð.



Frá upptöku á útvarpsleikriti.

Rás 1 leggur áherslu á að senda út tónlistarviðburði í beinni útsendingu þegar það á við. Þannig gátu landsmenn allir notið margra tónleika Listahátíðar í beinni útsendingu. Rás 1 var einnig með beinar útsendingar frá stórkostlegum tónlistarviðburði á Ísafirði á Jónsmessu og frá Menn-ingarnótt á Akureyri til þess að snúa dæminu við og vekja athygli á því mikla tónlistarstarfi sem haldið er uppi um land allt.

Vægi talaðs máls á Rás 1 er mikið. Þar má telja framhaldssögur, bókmenntaþætti skemmtiefni, sagnfræðipætti og heimildarþætti ýmiss konar, efni um trúmál, leikið efni, vísindi og fræðsluefni, þætti um umhverfismál, stjórnmál og samfélagsmál. Hér er um að ræða efni sem ýmist er framleitt af föstum

starfsmönnum Rásar 1 eða keypt frá sjálfstæðu dagskrárgerðarfólki. Þetta fyrirkomulag er til þess fallið að auka fjölbreytni í dagskrárgerðinni og hefur gefið góða raun. Svæðisstöðvarnar hafa verið í góðu samstarfi við Rás 1 og framleitt fastar þáttaraðir auk þess sem þær hafa komið með innsög inn í fasta þætti sem framleiddir eru í Reykjavík. Þetta samstarf er liður í því að tryggja að hljóðvarpið sé áfram útvarp allra landsmanna. Þess má líka

geta að þrír starfsmenn á Svæðisstöðinni á Akureyri hafa fullan starfa af því að framleiða dagskráefni fyrir báðar rásir.

Að venju var gert hlé á ýmsum föstum þáttum yfir hásumarið og sumarþættir settir á dagskrá í staðinn. Þar á meðal er þátturinn „Á sumarvegi“ sem hefur getið sér gott orð. Þessi þáttur er byggður á efni sem fjöldi þekkra landsmanna safnar og vinnur út frá áður gerðum ramma.

Dagskrá Rásar 1 á tímabilinu hófst kl. 06.45 og stóð fram yfir miðnætti en þá voru Rás 1 og Rás 2 samtengdar og endurflutt valið efni af báðum rásum fram til morguns. Umræða hófst á tímabilinu um að breyta þessu fyrirkomulagi og gefa hlustendum kost á því að geta valið milli endurflutnings á efni og sígildrar tónlistar. Ætlunin var að koma þessari breytingu til framkvæmda um leið og uppsetningu nýs útsendingarkerfis yrði lokið en það er forsenda þess að hægt sé að skilja rásirnar að.

Útvarpsleikhúsið setti svip sinn á dagskrá Rásar 1 að venju. Helstu markmið með Útvarpsleikhúsinu eru að skapa framsækið hljóðleikhús sem speglar íslenskan veruleika á spennandi hátt og svala forvitni hlustenda um nýja alþjóðlega strauma og viðhalda áhuga á sígildri menningu með stanslausri endurskoðun á því hvaða boðskap hún ber til nýrra tíma. Útvarpsleikhúsið heldur sig á mörkum leikhúss, sjónvarps og kvikmynda og vill eiga í gagnvirku sambandi við sem flestar listgreinar.



Umsjónarmenn Víðsjár, þeir Guðni, Eiríkur og Haukur.

Á þessum fimm mánuðum var flutningur efnis frá Útvarpsleikhúsinu á dagskrá á Rás 1 í 84 skipti. Frumflutt útvarpsleikrit voru sex, þar af þrjú stök leikrit og þrjú framhaldsleikrit. Heildartími þessara frumfluttu verka var um 600 mínútur. Endurflutt leikrit voru sjö. Þar af fjögur stök leikrit og þrjú framhaldsleikrit. Heildartími þessara endurfluttu leikrita var um 1.020 mínútur. Frumflutt var 21 leiklistarþáttur. Það efni tók 970 mínútur, endurfluttir voru 16 leiklistarþættir í 810 mínútur. Samtals voru því sendar út á vegum Útvarpsleikhússins í þessa fimm mánuði tæpar 57 klukkustundir. Meðal þess sem Útvarpsleikhúsið frumflutti var nýtt barnaleikrit, Mæja spæja. Í tengslum við flutninginn var unnið umfangsmikið kynningarstarf í skólum og bókasöfnum til að auka áhuga barna fyrir hljóðvarpi sem miðli. Þessar upptökur mæltust vel fyrir og voru vel sóttar.

Sögur fyrir börn eru fastur liður á Rás 1 alla virka daga yfir sumartímann. Sumarið var jafnframt notað til þess að undirbúa nýja nálgun á barnaefni á haustdögum. Í lok tímabilsins fóru af stað nýir barnaþættir fimm daga vikunnar á breyttum útsendingartíma sem tekur betur mið af þörfum barna en áður var. Þetta átak er liður í því að reyna að ná betur til yngri kynslóðarinnar.



Umsjónarmenn Hlaupanótunnar.

RÁS 2

Starfsemi Rásar 2 var í nokkuð föstum skorðum á tímabilinu enda nýlega búið að gera breytingar á starfseminni. Rás 2 vannur undir slagorðunum „fyrst og fremst í lifandi tónlist“ og „fyrst og fremst í íslenskri tónlist“. Á þeim áratugum sem Rás 2 hefur starfað hefur hún gegnt veigamiklu hlutverki við að kynna til sögunnar ungt íslenskt tónlistarfólk. Margir úr þessum hópi hafa stigið sín fyrstu skref í samstarfi við Rás 2. Þetta hefur gert þá kröfu til starfsmanna Rásar 2 að þeir séu opnir fyrir ólíkum tónlistarstefnum og óþekktu tónlistarfólki.

Rás 2 hélt uppteknum hætti á tímabilinu og hljóðritaði tónleika úr ýmsum tónlistaráttum. Rás 2 var með tónleika í beinni útsendingu frá Borgarfirði eystra þar sem fram komu Megas, Senubjófarnir, Magni, Lay Low og Jónas Sigurðsson.

Miklatún á Menningarnóttu var einn allra stærsti viðburður ársins á Rás 2, en þeir tónleikar voru haldnir í samstarfi við Reykjavíkurborg og Landsbankann. Þar léku og sungu tíu hljómsveitir: Mannakorn, Sprengjuhöllin, Eivör, Megas, Á móti sól, Ampop, Ljótu hálfvitarnir, Mínus, Vonbrigði og Pétur Ben. Tónleikarnir þóttu takast afar vel og voru fjölsóttir. Upp úr þessu efni var síðan unninn sjónvarpsþáttur sem þegar hefur verið sendur út.

Músiktilraunir eru fastur liður í tilveru Rásar 2 en þær voru að vanda sendar út beint á tímabilinu.

Rás 2 hefur verið samstarfsaðili Músiktilrauna meira og minna frá



Fólk fjömennti á tónleika Rásar 2 á Menningarnótt.

árinu 1984. Þetta er mikilvægur vettvangur fyrir ungt tónlistarfólk og gegnir Rás 2 þarna þýðingarmiklu hlutverki við að koma þessum hóp á framfæri.

Rás 2 hefur rásað hringinn í kringum landið í nokkur ár og á þessu tímabili var farið með þeim Ólöfu Arnalds, Pétri Ben og Lay Low og endaði ferðalagið svo með tónleikum á Nasa í beinni útsendingu í hljóðvarpi allra landsmanna. Ætlunin er að þetta verði áfram árlegur viðburður.

Meðal erlendra listamanna sem Rás 2 hefur hljóðritað undanfarin ár má nefna Coldplay, The Strokes, Nick Cave, The Flaming Lips, Kaiser Chiefs, Eivör, Placebo, Violent Femmes, Foo Fighters, Iron Maiden, Patti Smith, The Stranglers, Keane, Starsailor, The Hives, Suede og Bell & Sebastian.

Rás 2 lagði að vanda áherslu á beinar útsendingar og Morgunútvarp Rásar 2 hefur þegar unnið sér verðugan sess og náð mikilli hlustun með þeim Hrafnhildi Halldórsdóttur og Gestri Einari Jónassyni í hljóðstofum norðan og sunnan heiða. Alla virka daga er dagskráin að degi til í beinni útsendingu sem meðal annars tryggir að rjúfa má dagskrá fyrirvaralaust ef koma þarf áriðandi skilaboðum til þjóðarinnar. Þetta öryggishlutverk



Ungt dagskrárgerðarfólk.



Veggspjald fyrir tónleikana á Miklatúni.

taka starfsmenn Rásar 2 mjög alvarlega og eru þar í góðri samvinnu við fréttastofu Útvarps.

Vissulega er Rás 2 fyrst og fremst tónlistarrás en í samstarfi við fréttastofuna gegnir hún líka mikilvægu upplýsingahlutverki þar sem hún útvarpar alla virka daga Síðdegisútvarpi fréttastofu og Speglinum auk þess að útvarpa öllum fréttatímum fréttastofu samhliða því sem þeim er útvarpað á Rás 1.

Íþróttaviðburðum voru einnig gerð góð skil með lýsingum í hljóðvarpi. Gildir þetta bæði um beinar lýsingar á mikilvægum landsleikjum og innlendum kappleikjum hvers konar. Að auki var Rás 2 með fastan þátt yfir sumarið sem hét „Á vellinum“, þar sem helstu íþróttaviðburðir voru kynntir og íþróttafólki gafst tækifæri á að koma í spjall í bland við léttu tónlist og lýsingar frá kappleikjum.

Grínþættir settu svip sinn á tímabilið. Tvíhöfði og Baggalútur fóru á kostum og Sniglabandið lék við hvern sinn fingur og tókst að fá landsmenn til

þess að bregða á leik og syngja hvern með sínu nefi í beinni útsendingu.

Dagskrá Rásar 2 að degi til virka daga byggist á framlagi sex fastra starfsmanna, en dagskrá sem send er út á kvöldin og um helgar er að stórum hluta unnin af utanhússfólki sem tekur að sér einstaka dagskrárlíði. Þetta skapar fjölbreytileika í dagskrá og gefur jafnframt ungu dagskárgerðarfólki tækifæri til að stíga sín fyrstu skref á þessu sviði. Þátturinn Ungmennafélagið sem nú heitir reyndar Lög unga fólksins er sérstaklega mikilvægur hvað þetta varðar enda



Magni í góðum gír á Miklatúni.

eru þar í hverju sæti nýliðar sem gefst þannig tækifæri til þess að sýna hvað í þeim býr.

NÝIR TÍMAR

Á tímabilinu var lögð áhersla á að gera efni beggja rása aðgengilegt á netinu og í hlaðvarpi (podcast). Margir þáttanna eru nú með eigin vefsíðu þar sem finna má fjölbreyttar upplýsingar um innihald þátta og tengt efni. Útsendingar Rásar 1 og 2 eru aðgengilegar beint á vefnum en einnig er þar hægt

að hlusta á veflesta þætti í tvær vikur eftir útsendingu með því að smella á gjallarhornið sem birtist við hvern þátt í dagskrárkynningunni. Þetta hefur haft nokkur áhrif á stefnu rásanna um endurflutning efnis í venjulegri dagskrá. Sú staðreynd að fólk leitar efnis á netinu þegar því hentar, hlýtur að draga úr þörf á endurflutningi efnis á besta hlustunartíma. Á tímabilinu var tekin sú ákvörðun að taka mið af þessu við skipulag dagskrár Rásar 1 og láta af endurflutningi þátta yfir daginn og flytja endurflutning á vönduðum þáttum yfir á kvöldin.

FRÉTTIR OG FRÉTTATENGT EFSNI

Við breytinguna sem varð á skipulagi og rekstrarformi Ríkisútvarpsins voru nýmiðlarnir færðir undir Fréttastofu Útvarps. Þótti fara vel á því að fréttastofa sem vinnur um allt land og miðlar fréttum allan sólarhringinn, alla daga ársins, hefði jafnframt umsjón með þessum vaxandi frétt- og dagskrármiðli, ruv.is. Þegar voru stigin fyrstu skrefin í að laga vaktafyrirkomulag Fréttastofu Útvarps að nýju hlutverki - að miðla fréttum á vefnum og í textavarpinu. Þjónustan hefur verið eflað á síðustu mánuðum, fréttum fjölgað á vefsíðu og heimasíður mikilvægra dagskrárþátta bættar.

Í aðdraganda alþingiskosninganna sem fram fóru í maí 2007 var ítarlega fjallað um kosningarnar í sérstökum kjördæmaþáttum í hljóðvarpi og í fréttatengdum þáttum sem heyra undir Fréttastofu Útvarps, auk þess sem fjallað var um kosningaúrslitin á kosningavöku og á vefnum, sem nýttist vel fjölda fólks úti í heimi.

STARFSEMI SJÓNVARPS

Við formbreytinguna var ákveðið að Þórhallur Gunnarsson tæki við stöðu dagskrárstjóra Sjónvarps en hann sinnir bæði innlendri dagskrárdeild og íþróttum.

Það er yfirlýst stefna Ríkisútvarpsins að auka veg innlands efnis á kjörtíma en það mun fyrst og fremst koma fram í vetrardagskrá. Á því tímabili sem hér er fjallað um var dagskráin því að mestu með sama sniði og hjá forvera félagsins. Unnið er að útfærslu en eðli málsins samkvæmt tekur nokkurn tíma að undirbúa svona verkefni þannig að þau verði sem best úr garði gerð.

Strax við stofnun Ríkisútvarpsins ohf. voru sett skýr markmið um að auka leikið efni og teknar upp viðræður við sjálfstæða kvikmyndaframleiðendur með það í huga. Undirbúningsferli slíkrar framleiðslu er langt en fljótlega hófst vinna við handrit að Mannaveiðum, fjögurra þátta sjónvarpsseríu sem frumsýnd var í mars og apríl 2008. Einnig er unnið að undirbúningi á framleiðslu á Svörtum englum sem er spennumynd í sex þáttum og nýju jóladagatali.

Fjölmörg önnur verk eru í skoðun og undirbúningi og liggur fyrir að Sjónvarpið mun taka þátt í nýrri þáttaröð í fjórum hlutum sem kallast Hamarinn. Gert er ráð fyrir að framleiðsla þáttanna hefjist snemma árs 2009 og verða þeir sýndir í Sjónvarpinu haustið 2009.

Þessa fyrstu fimm mánuði hins nýstofnaða fyrirtækis voru lögð drög að nýjum sjónvarpþáttum sem fóru svo fljótlega í undirbúning og vinnslu.



Frá upptöku á *Stundinni okkar*.

Má þar nefna bókaþáttinn *Kiljuna*, menningarþáttinn *07/08* bíó-leikhús, *Laugardagslögin* og spurningaþáttinn *Útsvar*. Fjölmargar heimildarmyndir eru einnig í undirbúningi með sjálfstæðum framleiðendum.

Það er sérstakt ánægjuefni að barna- og unglíngæfni telst vera tæplega 13% af heildarútsendingartíma Sjónvarps eða um 242 klst. en meðal efnis má nefna *Stundina okkar*, *Ella* eldflugu og *Krakka á ferð og flugi*. Af erlendu efni er megnið af efninu talsett en enginn velkist í vafa um gagnsemi talsetningar fyrir þroska og málvitund yngri kynslóðanna.

Til þess að auðvelda fötluðum aðgang að dagskrá Sjónvarpsins hefur verið boðið upp á textun á sjónvarpsefni á síðu 888 í Textavarpinu. Á umræddu tímabili var tæplega 21 frumsýnd klst. textuð á síðu 888 í Textavarpinu. Ef endursýnt efni er meðtalið voru tæplega 83 klst. textaðar á síðu 888.



Úr þættinum *Tónlist er lífið*.



Undirbúningur hófst að þáttaröðinni Mannaveiðar.



Frá upptöku á tónlistaratriði fyrir Kastljósið.

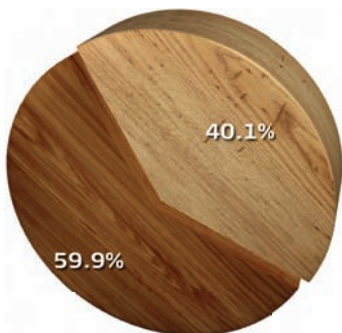
FLOKKUN EFNIS

Á tímabilinu 1. apríl til 31. ágúst 2007 var Sjónvarpið með útsendingar í 1.863 klst. Að venju var dagskráin lengri um helgar en á virkum dögum. Að meðaltali eru þetta 12,2 klst. hvern einasta dag tímabilsins. Dagskrá sjónvarps er gjarnan flokkuð eftir uppruna og tegund. Af dagskrá var innlent efni 40,1% og erlent efni 59,9%.

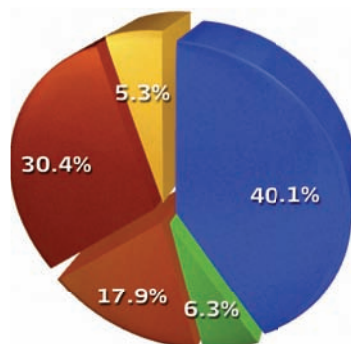
Þegar litið er til einstakra landssvæða þá standa Norðurlöndin okkur næst menningarlega séð og við erum hluti af Evrópu en þrátt fyrir það eru samskiptin við Norður-Ameríku einnig mikil. Það er því fróðlegt að skoða uppruna efnis út frá þessu sjónarhorni:

Eins og sjá má er 98% af dagskrá Sjónvarpsins frá Evrópu og Norður-Ameríku.

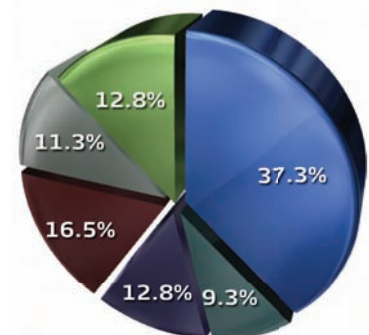
Þegar útsent efni er flokkað eftir tegund er stuðst við skilgreiningar sem evrópskar sjónvarpsstöðvar nota. Á tímabilinu apríl til ágúst 2007 var skiptingin þessi:



- Erlent efni
- Innlent efni



- Ísland
- Norðurlönd
- Evrópa
- Bandaríkin
- Önnur lönd



- Leikið efni
- Skemmtiefni
- Listir, menning og vísindi
- Íþróttir
- Fréttir og fréttatengt efni
- Barna- og unglíngæfni

ÍSLENSKT EFNI

Viðamesta innlenda efnið var sem fyrr föstu liðirnir, Fréttir og fréttar og skemmtiþátturinn Kastljós. Fréttir eru alla daga vikunnar og Kastljósið fimm daga vikunnar. Með þessum daglegu þáttum leggur Sjónvarpið sitt af mörkum til að stuðla að daglegri lýðræðislegri umræðu og að menning og skemmtun skili sér reglulega til allra landsmanna. Þessir þættir mynda kjölfestu í innlendu efni en auk þeirra er fjöldi reglulegra og stakra þátta sem Ríkisútvarpið framleiðir sjálft, með öðrum eða kaupir tilbúna af innlendum framleiðendum. Alls var varið um 40 m.kr. til kaupa á dagskrárefni fyrir Sjónvarpið frá sjálfstæðum framleiðendum á tímabilinu. Loks tekur Ríkisútvarpið

þátt í menningar- og skemmtivíðburðum með beinum útsendingum.

Þáttaröðin „Út og suður“ er ágætur spegill á samtímann en í þáttunum miðlar Gísli Einarsson íslenskri menningu og listum og tryggir að menningararfinum séu gerð góð skil. Þættirnir endurspeglar margbreytileika menningar á Íslandi, lífsviðhorf og lífsskilyrði fólks í öllum landshlutum.

Af öðru innlendu dagskrárefni má meðal annars nefna Heimilistóna í

Ameríku, Skemmtiþátt Jóns Ólafssonar, Spaugstofuna, þáttaröðina Tónlist er lífið, Austurlandströllið, kynningarþætti um Listahátíð, smáþættina Lit-hvörf, tveggja þátta heimildarmyndina sem nefnist Villtir Vestfirðir og einnig heimildarmyndina Sjanghæjað til sjós



Eiríkur Hauksson tók þátt í Söngvakeppni evrópskra sjónvarpsstöðva 2007.

sem sýnd var á sjómannadaginn. Ríkisútvarpið keypti einnig sýningarrétt á nokkrum nýjum heimildarmyndum.

Meðal beinna útsendinga frá menningarvíðburðum má nefna setningu Listahátíðar, Grímuna, sem er uppskeruhátíð leiklistarinnar og stórtónleika sem fram fóru á Laugardalsvelli seint í ágústmánuði (171 mín). Þá voru í Kastljósi frumflutt 90 lög, flest íslensk, en auk þess sýndi Sjónvarpið tvo þætti úr þáttaröðinni „Tónlist er lífið“ (2x30 mín.) og sýnt var beint frá

Söngkeppni framhaldsskólanema á Akureyri (150 mín).

Íþróttavíðburðum voru gerð góð skil með beinum útsendingum í Sjónvarpinu en hlutdeild íþróttafnis var um 16,5%. Af stærri íþróttavíðburðum

sem gerð voru skil má nefna HM í sundi í Melbourne í Ástralíu, HM í ishokki í St. Pétursborg og HM í frjálsum íþróttum utanhúss í Osaka í Japan. Beinar útsendingar frá keppnisgreinum sem Íslendingar tóku þátt í urðu sannkallaðir þjóðarviðburðir fyrir atbeina Ríkisútvarpsins. Fjölmörgum öðrum íþróttavíðburðum voru gerð góð skil, s.s. landsleikjum í knattspyrnu, handbolta og körfubolta, Landsmóti Ung-

mennafélags Íslands í Kópavogi í byrjun júlí, Íslandsmeistaramótum í frjálsum íþróttum, tennis, blaki, badminton, skíðum, golfi, atskák, Heimsmeistaramóti íslenska hestsins í Hollandi, Íslandsmótinu í hestaíþróttum, alþjóðlegu móti í lyftingum, Vestfjarðavíkingnum, Opna breska mótinu í golfi og Formúlu 1 kappakstri. Auk þess var sýnt frá innlendu Mótorsporti, öllum sjö gullmótunum sem Alþjóðafrjálsíþróttasambandið stóð fyrir og lokastigamóti þess.

ERLENT EFNÍ

Eins og fram kom hér að framan er evrópskt efni 64,3%, eða tæplega 2/3 hlutar, alls dagskrárefnis Sjónvarpsins en norður-amerískt efni 33,4%, eða þriðjungur. Nánar tiltekið er skipting eftir löndum sem hér segir:

| | | | |
|---------------------|-------|--------|---------------------|
| Ísland | 40,1% | 40,1% | Ísland |
| Danmörk | 2,3% | | |
| Finnland | 1,8% | | |
| Svíþjóð | 1,6% | | |
| Noregur | 0,6% | 46,4% | Norðurlönd |
| Bretland | 12,8% | | |
| Frakkland | 2,0% | | |
| Þýskaland | 2,0% | | |
| Önnur lönd í Evrópu | 1,1% | 64,3% | Evrópa |
| Bandaríkin | 30,4% | | |
| Kanada | 3,1% | 97,8% | Evrópa og N-Ameríka |
| Ástralía | 1,2% | | |
| Önnur lönd | 1,1% | 100,0% | Öll lönd |

Þegar rætt er um uppruna efnis vill oft gleymast að íslenskt efni er evrópskt efni og eins og taflan hér að ofan sýnir er efni frá Evrópu tvöfalt á við bandarískt efni. Eins og sjá má er efni frá Bandaríkjunum 30% af útsendri dagskrá. Næsta land í röðinni er Bretland með tæp 13%. Alls koma rúmlega 83% af öllu efni Sjónvarpsins frá Íslandi, Bandaríkjunum og Bretlandi.

Meðal efnis frá Bandaríkjunum má nefna Bráðavaktina (ER), Ljótu Betty (Ugly Betty), Aðþrengdar eiginkonur (Desperate Housewives), Lífsháska (Lost), Sporlaust (Without a Trace). Frá Bretlandi koma meðal annars þættirnir Njósnaðeildin (Spooks), Kingdom lögmaður (Kingdom), Fjölbautarskólinn (Waterloo Road), Litla Bretland (Little Britain) og fjölmargir sakamálaþættir að ógleymdum vönduðum leiknum myndum. Af breskum

heimildarmyndum má nefna þáttaraðir um kaffið, Svart kaffi (Black Coffee) og um náttúru og dýralíf eins og Miðbaugur (Equador) og Hafdjúpin (Deep Ocean) og um sagnfræði Trójumanna (The Story of Troy) og fjölmargar stakar myndir um fjölbreytt efni.

Meðal efnis frá Norðurlöndunum kannast flestir við þáttaröðina Anna Pihl og heimildaflokkinn Á flakki um Norðurlönd (På luffen Norden). Sjónvarpið hefur haft frumkvæði að því að kynna og sýna þætti og kvikmyndir frá ríkjum Evrópu, sem og kvikmyndir frá öðrum heimshlutum sem lítið hafa verið kynntar hér á landi. Þannig voru á sunnudagskvöldum sýndar listrænar bíómyndir frá ýmsum þjóðlöndum, meðal annars Tælandi, Þýskalandi, Kína, Ítalíu, Norðurlöndum, Frakklandi, Senegal, Rússlandi, Kanada, Bretlandi og Ástralíu.

Af erlendum sérvíðburðum sem tengdust Íslandi má nefna Söngvakeppni evrópskra sjónvarpsstöðva sem fram fór í Helsinki 10. maí, en framlag Íslands í keppninni var lagið Ég les í lófa þínum eftir Svein Rúnar Sigurðsson í

flutningi Eiríks Haukssonar. Sjónvarpið var að vanda með beina útsendingu frá keppninni í samvinnu við hljóðvarpið. Landsmenn hafa sýnt þessari keppni mikinn áhuga undanfarin ár og kom sá áhugi berlega í ljós í þeim áhorfsmælingum sem gerðar voru. Um 60% áhorf mældist úrslitakvöldið hér heima þegar framlag Íslands í keppnina var valið í febrúar, um 75% á forkeppni Söngvakeppni evrópskra sjónvarpsstöðva 10. maí þegar Eiríkur tók þátt og á úrslitakvöldið var áhorfið um 60%.

FRÉTTIR OG FRÉTTATENG T EFNÍ

Í aðdraganda alþingiskosninganna sem fram fóru í maí 2007 var ítarlega fjallað um kosningarnar í sérstökum kjördæmaþáttum í Sjónvarpinu auk þess sem fylgst var með talningu atkvæða og fjallað um kosningaúrslitin á kosningavöku. Í könnun sem framkvæmd var í maí kom í ljós að mikið áhorf og mikil ánægja var með kosningasjónvarp Sjónvarpsins en hátt í 80% horfðu eingöngu eða mikið á kosningasjónvarpið.

Ríkisútvarpið veitir fötludum aðgang að útvarpsþjónustu í almannaþágu með því að bjóða upp á daglegar útsendingar Sjónvarps á táknmáli og táknaústúlkun fylgdi sjónvarpsumræðum í aðdraganda alþingiskosninga í maí. Auk þess hafa fatlaðir, eins og áður hefur komið fram, aðgang að fréttum og upplýsingum um sín málefni á vefsvæði Ríkisútvarpsins, síðum á Textavarpinu og í þriðjukynslóðar farsímum.

ÖNNUR STARFSEMI



Ávallt í viðbragðsstöðu.

ÖRYGGISHLUTVERK

Áhersla er lögð á að rækta öryggishlutverk Ríkisútvarpsins og nán og góð samvinna er við viðbragðsaðila, s.s. Almannavarnir, löggæslu, björgunarsveitir o.fl. Félagið hefur t.d. vinnuástöðu í höfuðsstöðvum Almannavarna í Skógarhlíð í Reykjavík þaðan sem er mögulegt að koma á framfæri tilkynningum til almennings.

VERALDARVEFURINN

Veraldarvefurinn skipar æ veglegri sess í útvarpsþjónustu en þar er m.a. miðlað fréttum, fræðsluefni, dagskrá og upplýsingum um einstaka dag-skrárliði, auk þess hefur vefurinn verið nýttur til beinna útsendinga s.s. frá atkvæðagreiðslu um álver í Hafnafirði.

FJÖLÞJÓÐLEGT SAMFÉLAG

Fjölþjóðlegu samfélagi á Íslandi eru gerð góð skil í miðlum Ríkisútvarpsins og reynt er eftir þörfum að sinna þörfum íbúa frá öðrum löndum, t.d. með fréttum og upplýsingum á erlendu tungumáli en í dag er boðið upp á fréttir á pólsku og serbókróatísku í textavarpinu.

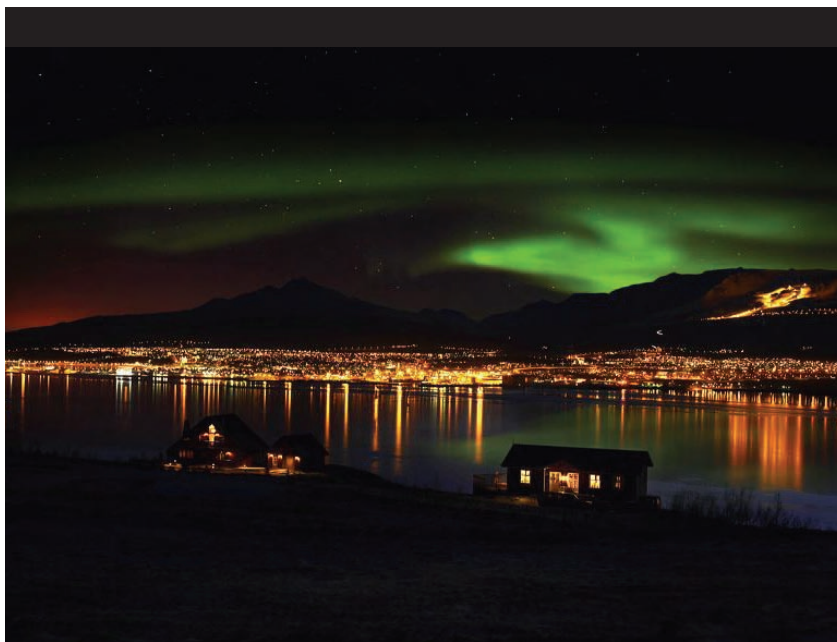
SVÆÐISSTÖÐVAR

Ríkisútvarpið starfrækti fjórar svæðisstöðvar á landsbyggðinni í upphafi rekstrartímabilsins – á Akureyri, Egilsstöðum, Selfossi og Ísafirði.

Svæðisbundnar útvarpsútsendingar á Suðurlandi náðu aldrei sömu vinsældum og annars staðar og var það mat stjórnenda Ríkisútvarpsins að skynsamlegt væri að sinna landsfjórðungnum með öðrum hætti, þ.e.a.s. með fréttaritunum á Selfossi, í Vest-

mannaeyjum, á Höfn í Hornafirði og hugsanlega víðar. Öðru máli gegnir um stöðvarnar á Ísafirði, Akureyri og á Egilsstöðum. Þær standa föstum fótum í samfélagi sínu og svæðisbundnar sendingar njóta töluverðra vinsælda, auk þess sem staðsetning svæðisstöðvanna auðveldar Ríkisútvarpinu efnisöflun í stóru og oft á tíðum torfæru landi. Í meðfylgjandi töflu má sjá umsvif svæðisstöðvanna.

| | RÚVAK | RÚVEG | RÚVÍS |
|--|-------------------------|---------------------------|---------------------------|
| Fréttapistlar fyrir Fréttastofu Útvarps | 235 | 175 | 111 |
| Fréttapistlar fyrir Fréttastofu Sjónvarps | 126 | 129 | 117 |
| Dagleg fréttaskrif á ruv.is og textavarpíð | Já | Já | Já |
| Svæðisútlarp – staðbundin útsending | 30 mín. alla virka daga | 30 mín. fjóra daga í viku | 30 mín. fjóra daga í viku |



Fallegt kvöld á Akureyri.

DREIFIKERFI

FM dreifikerfi hljóðvarpsins eru tvö, eitt fyrir Rás 1 og annað fyrir Rás 2. Í hvoru kerfi eru um 90 FM-sendar af mismunandi stærðum. Tilraunaútsendingar með tónlistarefni standa yfir fyrir Reykjavíkursvæðið og á netinu á stöð sem nefnist Rondó.

Hljóðvarpið hefur einnig tvær langbylgjustöðvar, á Gufuskálum (189 KHz) og á Eiðum (207 KHz). Langbylgjusendar dreifa sitt á hvað dagskrá Rásar 1 eða Rásar 2, á mismunandi tímum sólarhringsins. Sendingar hljóðvarpsins um langbylgju ná til alls landsins og hafsvæða kringum það.

Í dreifikerfi Sjónvarpsins eru um 190 sendar og endurvarpsstöðvar af mismunandi stærð. Sendingarnar ná til um 99,8% heimila landsins. Dreifikerfið er hliðrænt og það verður lagt niður á næstu árum þegar stafrænar sendingar leysa þær hliðrænu af hólmi. Unnið er að stefnumótun varðandi stafræna dreifingu Ríkisútvarpsins.

Þann 1. apríl 2007 hófust útsendingar Ríkisútvarpsins um gervitungl. Gervitunglið er Thor II og nær með sendingum sínum til alls landsins (utan skuggasvæða) og hafsvæða í kringum landið. Fjarskiptasjóður kostar sendingarnar og er fjárveiting tryggð til 31. mars 2010. Sendingunum fyrir Rás 1, Rás 2 og Sjónvarpið er ætlað að ná til afskekktara svæða á landi og til sjómanna á stærri skipum sem ráða yfir nauðsynlegum móttökubúnaði.



Nokkrir starfsmenn í góðu keppnisskapi.

RAFRÆNAR KANNANIR

Síðasta dagbókarkönnun fyrir fjölmiðlana var gerð í júní en þann 2. apríl undirrituðu Ríkisútvarpið ohf., 365 miðlar hf. og Skjárin miðlar ehf. þjónustusamning við Capacent um rafrænar áhorfs- og hlustunarmælingar fyrir tímabilið 2008 - 2014. Mælingin fer þannig fram að hópur fólks ber á sér mælitæki, sem er á stærð við símboða. Tækið nemur merki sem sent er út samhliða útsendingu og skráir þá hvað horft eða hlustað er á. Niðurstöðurnar er síðan sendar miðlunum til upplýsingar.

VARÐVEISLA

DAGSKRÁREFNIS

Ríkisútvarpið varðveitir frumflutt dagskrárefni á aðgengilegu formi. Í starfi sínu hefur það lagt áherslu á að gera ráðstafanir til að hljóðrit og myndir ásamt handritum séu aðgengileg almenningi eftir því sem við á, hvort heldur gegn gjaldi eða endurgjalds-laust. Afritun eldra efnis er forgangsverkefni, enda biða geymslur Ríkisútvarpsins fullar af efni sem flytja þarf á stafrænt form sem menn trúa nú að verði varanleg geymsla.



Sýnishorn úr „gullkistunni“.

Ríkisútvarpið ohf.

Ársreikningur

1/4 - 31/8 2007

Ríkisútvarpið ohf.
Efstaleiti 1
150 Reykjavík
kt. 600307-0450

Ríkisútvarpið ohf.

Ársreikningur

1/4 - 31/8 2007

Efnisyfirlit

| | |
|-----------------------------|-------|
| Áritun óháðra endurskoðenda | 23 |
| Skýrsla stjórnar | 24 |
| Rekstrarreikningur | 25 |
| Efnahagsreikningur | 26 |
| Yfirlit um sjóðstreymi | 27 |
| Skýringar | 28-34 |

Áritun óháðra endurskoðenda

Til stjórnar Ríkisútvarpsins ohf.

Við höfum endurskoðað meðfylgjandi ársreikning Ríkisútvarpsins ohf. fyrir reikningsárið 1. apríl til 31. ágúst 2007 í umboði Ríkisendurskoðunar. Ársreikningurinn hefur að geyma skýrslu stjórnar, rekstrarreikning, efnahagsreikning, yfirlit um sjóðstreymi, upplýsingar um mikilvægar reikningsskilaaðferðir og aðrar skýringar.

Ábyrgð stjórnenda á ársreikningnum

Stjórnendur eru ábyrgir fyrir gerð og framsetningu ársreikningsins í samræmi við lög um ársreikninga. Samkvæmt því ber þeim að skipuleggja, innleiða og viðhalda innra eftirliti sem varðar gerð og framsetningu ársreiknings, þannig að hann sé í meginatriðum án verulegra annmarka, hvort sem er vegna sviksemi eða mistaka. Ábyrgð stjórnenda nær einnig til þess að beitt sé viðeigandi reikningsskilaaðferðum og reikningshaldslegu mati miðað við aðstæður.

Ábyrgð endurskoðenda

Ábyrgð okkar felst í því álitum sem við látum í ljós á ársreikningnum á grundvelli endurskoðunarinnar. Endurskoðað var í samræmi við alþjóðlega endurskoðunarstaðla. Samkvæmt þeim ber okkur að fara eftir settum síðareglum, skipuleggja og haga endurskoðuninni þannig að nægjanleg víska fái um að ársreikningurinn sé án verulegra annmarka.

Endurskoðun felur í sér aðgerðir til staðfestingar á fjárhæðum og skýringum í ársreikningnum. Val endurskoðunaradgerða byggir á faglegu mati endurskoðandans, meðal annars á þeirri hættu að verulegir annmarkar séu á ársreikningnum, hvort sem er af völdum sviksemi eða mistaka. Við áhættumatið er tekið tillit til þess innra eftirlits félagsins sem varðar gerð og framsetningu ársreikningsins, til þess að skipuleggja viðeigandi endurskoðunaradgerðir, en ekki til þess að gefa álit á virkni innra eftirlits fyrirtækisins. Endurskoðun felur einnig í sér mat á þeim reikningsskilaaðferðum og matsaðferðum sem stjórnendur nota við gerð ársreikningsins sem og mat á framsetningu hans í heild.

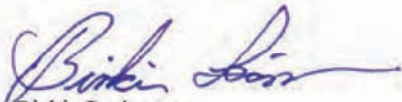
Við teljum að við endurskoðunina höfum við aflað nægilegra og viðeigandi gagna til að byggja álit okkar á.

Álit

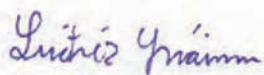
Það er álit okkar að ársreikningurinn gefi glögga mynd af afkomu Ríkisútvarpsins ohf. á reikningsárinu 1. apríl til 31. ágúst 2007, efnahag þess 31. ágúst 2007 og breytingu á handbæru fé á reikningsárinu 1. apríl til 31. ágúst 2007, í samræmi við lög um ársreikninga.

Reykjavík, 10. apríl 2008.

Deloitte hf.



Birkir Leósson
endurskoðandi



Lúðvík Þráinsson
endurskoðandi

Skýrsla stjórnar

Reikningsár Ríkisútvarpsins ohf. er frá 1. september ár hvert til 31. ágúst árið eftir. Þar sem félagið var stofnað 1. apríl 2007 er reikningsárið nú því frá þeim tíma til 31. ágúst 2007. Tap Ríkisútvarpsins ohf. á reikningsárinu nam kr. 108.213.065. Inni í þeirri fjárhæð eru gjaldfærð biðlaun að fjárhæð kr. 142.559.665 sem í raun tilheyra rekstri forvera félagsins. Án biðlauna væri því hagnaður af starfsemi félagsins þetta fyrsta reikningsár kr. 34.346.600. Samkvæmt efnahagsreikningi nema eignir félagsins kr. 6.177.677.137, bókfært eigið fé í lok reikningsársins er kr. 770.393.970 og eiginfjárhlutfall félagsins er 12,5%.

Í lok reikningsársins var 1 hluthafi í félaginu eins og við stofnun þess, en félagið er í eigu íslenska ríkisins.

Að álitum stjórnar og framkvæmdastjóra Ríkisútvarpsins ohf. koma fram í ársreikningi þessum allar upplýsingar sem nauðsynlegar eru til að glöggva sig á stöðu félagsins í lok reikningsársins, rekstrarárangri reikningsársins og fjárhagslegri þróun á reikningsárinu.

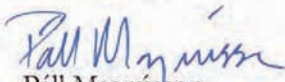
Stjórn og framkvæmdastjóri Ríkisútvarpsins ohf. staðfesta hér með ársreikning félagsins fyrir reikningsárið með undirritun sinni.

Reykjavík, 28. mars 2008


Ómar Benediktsson
Stjórnarformaður


Margrét Frímannsdóttir


Kristín Edwald


Páll Magnússon


Svanhildur Kaaber

Framkvæmdastjóri


Páll Magnússon

Rekstrarreikningur 1/4 - 31/8 2007

Skýr. 1/4 - 31/8 2007

Rekstrartekjur

| | |
|-----------------------------|----------------------|
| Afnotagjöld | 1.135.324.691 |
| Auglýsingar og kostun | 516.426.115 |
| Aðrar tekjur | 58.024.101 |
| | <u>1.709.774.907</u> |

Rekstrargjöld

| | |
|---|----------------------|
| Dagskrárkostnaður | 1.133.316.182 |
| Sölu- og gjöld | 105.948.124 |
| Dreifikerfi | 80.863.757 |
| Sameiginlegur rekstur og stjórnun | 284.890.815 |
| | <u>1.605.018.879</u> |

Hagnaður af rekstri fyrir afskriftir 104.756.028

Afskriftir 4 (109.070.977)

Rekstrarhagnaður (-tap) (4.314.949)

Fjármunatekjur 56.743.860

Fjármagnsgjöld (160.641.976)

Fjármunatekjur (fjármagnsgjöld) samtals (103.898.116)

Tap fyrir tekjuskatt (108.213.065)

Tekjuskattur 10 0

Tap (108.213.065)

Efnahagsreikningur 31. ágúst 2007

| Eignir | Skýr. | 31.08.2007 | 01.04.2007 |
|---|-------|----------------------|----------------------|
| Fastafjármunir | | | |
| Varanlegir rekstrarfjármunir | 4 | 4.330.587.501 | 4.405.783.669 |
| | | <u>4.330.587.501</u> | <u>4.405.783.669</u> |
| Veltufjármunir | | | |
| Keypt réttindi og eigin framleiðsla | 5 | 483.650.627 | 551.729.916 |
| Viðskiptakröfur | 6 | 330.322.457 | 326.904.455 |
| Aðrar skammtímakröfur | 6 | 61.311.445 | 26.257.776 |
| Handbært fé | 6 | 971.805.107 | 546.704.416 |
| | | <u>1.847.089.635</u> | <u>1.451.596.563</u> |
| Eignir | | <u>6.177.677.137</u> | <u>5.857.380.232</u> |
| Eigið fé og skuldir | | | |
| Eigið fé | | | |
| Hlutfé | 7 | 839.723.000 | 839.723.000 |
| Yfirverðsreikningur hlutfjár | | 38.884.035 | 38.884.035 |
| Ójafnað tap | | (108.213.065) | 0 |
| Eigið fé | | <u>770.393.970</u> | <u>878.607.035</u> |
| Langtímaskuldir og skuldbindingar | | | |
| Skuldir við lánastofnanir og LSR | 8 | 3.168.454.326 | 3.199.101.588 |
| Aðrar langtímaskuldir | 8 | 572.017.335 | 562.801.384 |
| Fjármögnunarleigusamningar | 8 | 14.423.121 | 22.929.013 |
| | | <u>3.754.894.782</u> | <u>3.784.831.985</u> |
| Skammtímaskuldir | | | |
| Viðskiptaskuldir | 9 | 563.645.445 | 677.314.381 |
| Næsta árs afborganir langtímaskulda | 9 | 214.403.099 | 209.363.197 |
| Aðrar skammtímaskuldir | 9 | 874.339.840 | 307.263.634 |
| | | <u>1.652.388.385</u> | <u>1.193.941.212</u> |
| Skuldir | | <u>5.407.283.166</u> | <u>4.978.773.197</u> |
| Eigið fé og skuldir | | <u>6.177.677.137</u> | <u>5.857.380.232</u> |

Yfirlit um sjóðstreymi 1/4 - 31/8 2007

| Rekstrarhreyfingar | | Skýr. | 1/4 - 31/8 2007 |
|--|---|-------|----------------------|
| Tap | | | (108.213.065) |
| Rekstrarliðir sem ekki hreyfa handbært fé | | | |
| Afskriftir og sölutap (-hagnaður) fastafjármuna | | | 109.070.977 |
| Verðbætur og gengismunur langtímalána | | | 83.353.137 |
| Hreint veltufé frá rekstri | | | <u>84.211.049</u> |
| Breytingar á rekstartengdum eignum og skuldum | | | |
| Vörubirgðir (hækkun) lækkun | | | 68.079.289 |
| Viðskiptakröfur (hækkun) lækkun | | | (3.418.002) |
| Aðrar skammtímakröfur (hækkun) lækkun | | | (35.053.669) |
| Skammtímaskuldir vegna rekstrar, hækkun (lækkun) | | | 453.407.271 |
| Handbært fé frá rekstri | | | <u>567.225.938</u> |
| Fjárfestingahreyfingar | | | |
| Keyptir/seldir varanlegir rekstrarfjármunir | 4 | | (33.874.810) |
| | | | <u>(33.874.810)</u> |
| Fjármögnunarahreyfingar | | | |
| Afborganir langtímaskulda | 8 | | (108.250.437) |
| | | | <u>(108.250.437)</u> |
| Hækkun (lækkun) handbærs fjár | | | 425.100.691 |
| Handbært fé í upphafi reikningsárs | | | 546.704.416 |
| Handbært fé í lok reikningsárs | | | <u>971.805.107</u> |

Skýringar

1. Starfsemi

Ríkisútvarpið ohf. er sjálfstætt hlutafélag í eigu íslenska ríkisins og starfar á grundvelli laga nr. 6/2007.

Hlutverk Ríkisútvarpsins ohf. er rekstur hvers konar útvarpsþjónustu í almannabágu, svo sem hljóðvarps og sjónvarps. Ríkisútvarpinu ohf. er einnig heimilt að stunda rekstur sem ekki fellur undir útvarpsþjónustu í almannabágu en ber þá að halda fjárreiðum vegna þess aðskildum frá rekstri útvarpsþjónustu í almannabágu. Ekki var um slíkan rekstur að ræða á reikningsárinu.

2. Reikningsskilaaðferðir

Grundvöllur reikningsskilanna

Reikningsár Ríkisútvarpsins ohf. er frá 1. september ár hvert til 31. ágúst árið eftir. Þar sem félagið var stofnað 1. apríl 2007 er reikningsárið nú því frá þeim tíma til 31. ágúst 2007 og er það því einungis 5 mánuðir. Ársreikningur Ríkisútvarpsins ohf. fyrir reikningsárið er gerður í samræmi við lög um ársreikninga og settar reikningsskilareglur. Ársreikningurinn byggir á kostnaðarverðisreikningsskilum. Ársreikningurinn er gerður í íslenskum krónum.

Eftirfarandi er samantekt á helstu reikningsskilaaðferðum félagsins.

Skráning tekna

Tekjur af vörusölu eru færðar þegar til þeirra hefur verið unnið í samræmi við lög og settar reikningsskilareglur. Vörusala er skráð þegar vörur eru afhentar og eignaréttur hefur færst yfir til kaupanda. Vörusalan er sýnd í rekstrarreikningi að teknu tilliti til afsláttá.

Vaxtatekjur eru færðar fyrir viðkomandi tímabil í samræmi við viðeigandi höfuðstól og vaxtaþrósentu.

Leigusamningar

Leigusamningar eru flokkaðir sem fjármögnunarleigusamningar þegar samningsskilmálar gera ráð fyrir að verulegur hluti áhættunnar og hagur af eignaréttindum sé framseldur leigukaupa. Eignir samkvæmt fjármögnunar- og kaupleigusamningum eru færðar meðal varanlegra rekstrarfjámunna og afskrifaðar á líftíma þeirra. Skuldbinding við leigusala er færð til skuldar í efnahagsreikningi. Aðrir leigusamningar eru flokkaðir sem rekstrarleigusamningar og leigugreiðslur gjaldfærðar á því tímabili sem þær tilheyra.

Erlendir gjaldmiðlar

Viðskipti í erlendum gjaldmiðlum eru færð á gildandi gengi þess dags sem viðskiptin fara fram. Peningalegar eignir og skuldir í erlendum gjaldmiðlum eru færðar miðað við gengi í lok reikningstímabils. Gengismunur sem myndast er færður í rekstrarreikning.

Fjármagnskostnaður

Allur fjármagnskostnaður er færður í rekstrarreikning á því tímabili sem hann fellur til.

Skýringar

2. Reikningskilaaðferðir (framhald)

Varanlegir rekstrarfjármunir

Eignir eru skráðar meðal varanlegra rekstrarfjármuna þegar líklegt er að hagrænn ávinningur tengdur eigninni muni nýtast félaginu og hægt er að meta kostnað vegna eignarinnar á áreiðanlegan hátt. Varanlegir rekstrarfjármunir eru upphaflega skráðir á kostnaðarverði. Kostnaðarverð varanlegra rekstrarfjármuna samanstendur af kaupverði og öllum beinum kostnaði við að koma eigninni á viðeigandi stað og í tekjuhæft ástand.

Afskriftir eru reiknaðar sem fastur árlegur hundradshluti af kostnaðarverði.

Eignir þar sem eignarréttur er bundinn fjármögnunarleigusamningum eru afskrifaðar á áætluðum endingartíma á sama grunni og eignir með fullum eignarrétti.

Hagnaður eða tap vegna sölu eignar er mismunur á milli söluverðs og bókfærðs verðs eignarinnar á söluþegi.

Birgðir

Vörubirgðir og aðrar vörur í vinnslu eru eignfærðar á kostnaðarverði/framleiðsluverði eða dagverði hvort sem lægra reynist að teknu tilliti til úreltra og gallaðra vara. Framleiðslukostnaður inniheldur hráefni, launakostnað, beinan og óbeinan kostnað vegna framleiðslunnar. Dagverð samsvarar áætluðu söluverði að frádrögnum kostnaði við sölu og dreifingu.

Verðbréf

Skuldabréf og aðrar langtímakröfur sem ætluð er að eiga fram á gjalddaga eru metnar á kostnaðarverði að teknu tilliti til niðurfærslu til að mæta hugsanlegu tapi í framtíðinni.

Markaðsverðbréf eru verðbréf sem skráð eru á virkum markaði og keypt í þeim tilgangi að hagnast á skammtímaverðbreytingum. Markaðsverðbréf eru færð á markaðsverði og færast matsbreyting í rekstrarreikning á því tímabili sem þær falla til.

Önnur verðbréf eru flokkuð sem fjárfestingaverðbréf. Fjárfestingaverðbréf eru færð á gangvirði sem er markaðsvirði ef það er byggt á áreiðanlegum forsendum, t.d. skráð á opinberu verðbréfaþingi. Matsbreytingar eru færðar á gangvirðisreikning meðal eigin fjár á því tímabili þegar þær verða til. Ef ekki er hægt að meta markaðsvirðið með áreiðanlegum hætti þá eru fjárfestingaverðbréfin færð á kostnaðarverði að teknu tilliti til niðurfærslu til að mæta hugsanlegu tapi í framtíðinni.

Viðskiptakröfur

Viðskiptakröfur eru færðar á nafnverði að teknu tilliti til niðurfærslu. Niðurfærslan er ekki endanleg afskrift heldur er myndaður mótreikningur til að mæta hugsanlegu tapi sem kann að myndast ef kröfur reynast ekki innheimtanlegar. Niðurfærslan grundvallast á mati á tapsáhættu einstakra krafna í lok reikningsársins.

Langtímaskuldir

Langtímaskuldir eru færðar á nafnverði að frádrögnum greiddum afborgunum og eru eftirstöðvar nafnverðs reiknaðar upp miðað við gildandi gengi eða vísitölu í lok tímabilsins eftir því sem við á. Vaxtagjöld vegna langtímalána eru færð yfir rekstrarreikning á því tímabili sem þau tilheyra. Lántökukostnaður vegna nýrra lána er færður til gjalda á lántökuári.

Viðskiptaskuldir

Viðskiptaskuldir eru færðar á nafnverði að teknu tilliti til gengismunar.

Skýringar

2. Reikningsskilaaðferðir (framhald)

Skuldbindingar

Skuldbindingar eru færðar upp í efnahagsreikningi ef líklegt þykir að félagið verði fyrir fjárhagslegum útgjöldum í framtíðinni vegna tiltekins atburðar eða viðskipta og hægt er að meta fjárhæð þeirra með áreiðanlegum hætti.

Skuldbindingar vegna vöruábyrgða eru færðar á söludegi viðkomandi vara og metnar af stjórnendum m.t.t. áætlaðs fjárústreymis sem ábyrgðirnar kunna að valda í framtíðinni.

3. Launamál

Laun og tengd gjöld greinast þannig í þús kr.:

| | <u>1/4 - 31/8 2007</u> |
|--------------------------|------------------------|
| Laun | 692.444 |
| Launatengd gjöld | <u>140.913</u> |
| | <u>833.357</u> |
| Meðalfjöldi starfa | 326 |

Heildarlaun og þóknanir til ellefu helstu stjórnenda námu 45 milljónum króna, þar af til útvarpsstjóra 7,7 milljónum króna. Engin stjórnarlaun hafa verið gjaldfærð, en ákvörðun um þau verður tekin á aðalfundi.

4. Varanlegir rekstrarfjármunir og afskriftir

| | Fasteignir | Dreifikerfi | Áhöld, tæki og innréttingar | Aðrar eignir | Samtals |
|-------------------------------------|----------------------|--------------------|--------------------------------|------------------------------|----------------------|
| Yfirteknar eignir við stofnun | 3.204.308.911 | 513.621.244 | 638.761.862 | 49.091.652 | 4.405.783.669 |
| Eignfært á reikningsárinu | 0 | 0 | 33.874.810 | 0 | 33.874.810 |
| Afskrift reikningsársins | (35.697.484) | (23.239.969) | (50.133.525) | 0 | (109.070.978) |
| Staða í lok reikningsárs | <u>3.168.611.427</u> | <u>490.381.275</u> | <u>622.503.147</u> | <u>49.091.652</u> | <u>4.330.587.501</u> |
| Afskriftarhlutföll | 2-3% | 2-12% | 7-20% | 0% | |
| | | | Fasteignamat 31/12 2006 | Vátrygginga- mat 1/1 2007 | Bókfært verð |
| Efstaleiti 1 | | | 3.123.738.000 | 2.326.550.000 | 3.163.345.985 |
| Aðrar fasteignir | | | 15.335.000 | 35.450.000 | 5.265.442 |
| Dreifikerfi | | | 218.494.950 | 258.020.000 | 490.381.275 |
| Aðrar eignir | | | 0 | 0 | 671.594.799 |
| | | | <u>3.357.567.950</u> | <u>2.620.020.000</u> | <u>4.330.587.501</u> |

Skýringar

5. Vörubirgðir

| | 31.8.2007 | 1.4.2007 |
|-----------------------|--------------------|--------------------|
| Dagskrárbirgðir | 438.783.903 | 511.344.159 |
| Aðrar birgðir | 44.866.724 | 40.385.757 |
| | <u>483.650.627</u> | <u>551.729.916</u> |

Birgðir vegna sýningarréttar og eigin framleiðslu eru metnar við kostnaðarverði að teknu tilliti til úreltra og gallaðra vara.

6. Aðrar peningalegar eignir

Viðskiptakröfur

| | 31.8.2007 | 1.4.2007 |
|---------------------------------|--------------------|--------------------|
| Innlendar viðskiptakröfur | 20.471.740 | 13.368.585 |
| Erlendar viðskiptakröfur | 1.250.679 | 1.075.797 |
| Útistandandi afnotagjöld | 146.038.302 | 127.897.573 |
| Útistandandi auglýsingar | 162.561.736 | 184.562.500 |
| | <u>330.322.457</u> | <u>326.904.455</u> |

Skammtímakröfur eru færðar á nafnverði en óbein afskrift að fjárhæð 222 m.kr. er færð til að mæta kröfum sem kunna að tapast. Hér er ekki um endanlega afskrift einstakra krafna að ræða, heldur almenna varúðarafskrift sem grundvallast á mati á tapsáhættu einstakra krafna í lok tímabilsins.

Hreyfingar á afskriftareikningi krafna voru eftirfarandi vegna tímabilsins:

| | | |
|---|--|--------------------|
| Staða afskriftareiknings 1/4 2007..... | | 202.000.000 |
| Endanleg afskrift reikningsársins..... | | (25.322.131) |
| Breyting afskriftareiknings á reikningsárinu..... | | 45.322.131 |
| Staða afskriftareiknings 31/8 2007..... | | <u>222.000.000</u> |

Aðrar skammtímakröfur

| | 31.8.2007 | 1.4.2007 |
|------------------------------------|-------------------|-------------------|
| Fyrirframgreiddur kostnaður | 28.900.284 | 4.368.721 |
| Fjármagnstekjuskattur | 2.172.491 | 0 |
| Ógreiddir óinnheimtir vextir | 24.833.394 | 0 |
| Aðrar kröfur | 5.405.276 | 21.889.055 |
| | <u>61.311.445</u> | <u>26.257.776</u> |

Handbært fé

Handbært fé félagsins samanstendur af sjóði og óbundnum bankainnstæðum.

| | 31.8.2007 | 1.4.2007 |
|---|--------------------|--------------------|
| Sjóður | 91.803 | 124.303 |
| Bankainnstæður í íslenskum krónum | 832.636.668 | 392.755.860 |
| Bankainnstæður í erlendri mynt | 139.076.636 | 153.824.253 |
| | <u>971.805.107</u> | <u>546.704.416</u> |

Skýringar

7. Eigið fé

| | Hlutafé | Yfirverðs- reikningur | Óráðstafað eigið fé | Samtals |
|---------------------------|--------------------|--------------------------|------------------------|--------------------|
| Eigið fé 1.4.2007 | 839.723.000 | 38.884.035 | 0 | 878.607.035 |
| Tap reikningsársins | 0 | 0 | (108.213.065) | (108.213.065) |
| | <u>839.723.000</u> | <u>38.884.035</u> | <u>(108.213.065)</u> | <u>770.393.970</u> |

8. Langtímaskuldir

| | Aðrar langtímaskuldir | | Skuldir við lánastofnanir og LSR | |
|---|-----------------------|--------------------|----------------------------------|----------------------|
| | 31.8.2007 | 1.4.2007 | 31.8.2007 | 1.4.2007 |
| Skuldir í CHF | 0 | 0 | 27.304.366 | 29.972.301 |
| Skuldir í DKK | 0 | 0 | 24.050.169 | 29.455.228 |
| Skuldir í EUR | 0 | 0 | 174.907.213 | 203.046.445 |
| Skuldir í USD | 0 | 0 | 106.993.244 | 118.936.937 |
| Skuldir í ISK | 572.017.335 | 562.801.384 | 3.064.025.554 | 3.049.982.886 |
| | <u>572.017.335</u> | <u>562.801.384</u> | <u>3.397.280.546</u> | <u>3.431.393.798</u> |
| Næsta árs afborganir langtímaskulda | 0 | 0 | (214.403.099) | (209.363.197) |
| Langtímaskuldir alls | <u>572.017.335</u> | <u>562.801.384</u> | <u>3.182.877.447</u> | <u>3.222.030.601</u> |

Afborganir af langtímaskuldum greinast þannig:

| | |
|----------------------------|----------------------|
| Næsta árs afborganir | 214.403.099 |
| Afborganir 2008/2009..... | 252.373.446 |
| Afborganir 2009/2010..... | 243.823.985 |
| Afborganir 2010/2011..... | 249.994.999 |
| Afborganir 2011/2012..... | 256.478.420 |
| Afborganir síðar | <u>2.752.223.932</u> |
| | <u>3.969.297.881</u> |

Skýringar

9. Aðrar peningalegar skuldir

Viðskiptaskuldir

| | 31.8.2007 | 1.4.2007 |
|---------------------------------|--------------------|--------------------|
| Innlendar viðskiptaskuldir..... | 272.117.917 | 524.144.018 |
| Erlendar viðskiptaskuldir..... | 291.527.529 | 153.170.363 |
| | <u>563.645.445</u> | <u>677.314.381</u> |

Aðrar skammtímaskuldir

| | 31.8.2007 | 1.4.2007 |
|--|--------------------|--------------------|
| Skuld við ríkissjóð vegna launakostnaðar | 367.040.016 | 0 |
| Virðisaukaskattur..... | 28.990.509 | 92.622.767 |
| Fyrirframinnheimtar tekjur..... | 72.337.819 | 1.999.865 |
| Ógreiddar eftirstöðvar kaupsamnings..... | 56.614.970 | 79.332.686 |
| Biðlaunaskuldbinding..... | 122.416.800 | 35.682.816 |
| Ógreidd laun og launatengd gjöld..... | 139.047.993 | 0 |
| Ógreiddir áfallnir vextir..... | 79.597.978 | 73.876.446 |
| Ógreiddur fjármagnstekjuskattur | 2.584.008 | 2.589.706 |
| Aðrar skuldir | 5.709.747 | 21.159.348 |
| | <u>874.339.840</u> | <u>307.263.634</u> |

Næsta árs afborganir langtímaskulda

| | 31.8.2007 | 1.4.2007 |
|----------------------------------|--------------------|--------------------|
| Skuldir við lánastofnanir | 194.225.202 | 189.288.884 |
| Fjármögnunarleigusamningar | 20.177.897 | 20.074.313 |
| | <u>214.403.099</u> | <u>209.363.197</u> |

10. Aðrar skuldbindingar

Samkvæmt lögum nr. 70/1996 um réttindi og skyldur starfsmanna ríkisins átti hluti starfsmanna Ríkisútvarpsins rétt á biðlaunum væri starf þeirra lagt niður. Við stofnun Ríkisútvarpsins ohf. og í vinnu matsnefndar við stofnun var gert ráð fyrir að heildarkostnaður vegna biðlauna yrði 156 m.kr. og var ákveðið að gjaldfæra 36 m.kr. af þessum kostnaði hjá gamla Ríkisútvarpinu en 120 m.kr. hjá Ríkisútvarpinu ohf. Áætlaður heildarkostnaður vegna biðlauna er nú hins vegar 178 m.kr. Þar af leiðandi eru nú gjaldfærðar 142 m.kr. í þessum ársreikningi.

Tekjuskattsinneign að fjárhæð 19,5 m.kr. er ekki færð til eignar í ársreikningi.

11. Ábyrgðir og önnur mál

Gerðir hafa verið nokkrir fjármögnunarleigusamningar vegna kaupa á tölvum og tækjabúnaði. Þrátt fyrir eignarréttarfyrirvara leigusala eru þessir leigufjármunir færðir til eignar í ársreikningnum meðal varanlegra rekstrarfjármuna og afskrifaðir á sama hátt. Bókfært verð þessara fjármuna nemur um 46 m.kr. í lok reikningsársins. Jafnframt þessu er færð samsvarandi skuld við leigusala meðal langtímaskulda og eru eftirstöðvar um 35 m.kr. í lok reikningsársins.

Tvö mál hafa verið höfðuð gegn Ríkisútvarpinu ohf. í Héraðsdómi Reykjavíkur. Kröfurnar eru samtals að fjárhæð 3,6 m.kr. auk dráttarvaxta og málskostnaðar. Ekki hefur verið tekið tillit til þessa í rekstrar- og efnahagsreikningi.

Eftirlitsstofnun EFTA, ESA, er með mál til meðferðar er snertir fjármögnun og rekstur Ríkisútvarpsins. Forráðamenn Ríkisútvarpsins ohf telja ólíklegt að mál þetta muni hafa áhrif á starfsemi félagsins eða að fjárskuldbinding vegna málsins muni falla á félagið. Skuldbinding vegna þessa hefur því ekki verið færð í ársreikninginn.

Skýringar

12. Kennitölur

| Úr rekstrarreikningi: | <u>1/4 - 31/8 2007</u> | |
|---|------------------------|------------------------------------|
| Hagnaður fyrir afskriftir, vexti og skatta (EBITDA) | | 104.756.028 |
| Hagnaður fyrir afskriftir / rekstrartekjur | | 6,1% |
| Rekstrarhagnaður / rekstrartekjur | | -0,3% |
| Hagnaður reikningsársins / rekstrartekjur | | -6,3% |
| Hlutfall afnotagjalda af rekstrartekjum | | 66,4% |
| Hlutfall auglýsinga og kostunar af rekstrartekjum | | 30,2% |
| Hlutfall kostunar af auglýsinga- og kostunartekjum | | 12,5% |
| Úr efnahagsreikningi: | <u>31.08.2007</u> | <u>01.04.2007</u> |
| Greiðsluhæfi | | |
| a) Lausafjárlutfall | 0,83 | 0,75 |
| b) Veltufjárlutfall | 1,12 | 1,22 |
| a) Veltufjármunir án birgða/skammtímaskuldir | | b) Veltufjármunir/skammtímaskuldir |
| Fjárhagslegur styrkur | | |
| c) Eiginfjárlutfall | 12,5% | 15,0% |
| c) Eigið fé/heildarfjármagn | | |

13. Sjóðstreymisfirlit

| | <u>1/4 - 31/8 2007</u> |
|-----------------------------------|---------------------------|
| Tap reikningsársins | (108.213.065) |
| Afskriftir | 109.070.977 |
| Reiknaðir fjármagnsliðir | <u>83.353.137</u> |
| Hreint veltufé frá rekstri | 84.211.049 |
| Breyting á: | |
| Rekstrartengdum eignum | 29.607.618 |
| Rekstrartengdum skuldum | <u>453.407.271</u> |
| Handbært fé frá rekstri | <u><u>567.225.938</u></u> |

Ríkisútvarpið starfar samkvæmt lögum nr. 53/2000 og lögum nr. 6/2007, sbr. lög nr. 122/2000 og þjónustusamningi við menntamálaráðuneytið dags. 23. mars 2007.

Ríkisútvarpið starfrækir tvær útvarpsstöðvar, Rás 1 og Rás 2, eina sjónvarpsstöð, Sjónvarpið, textavarp og netmiðil.

Hlutverk **Ríkisútvarpsins** er að uppfylla menningarlegar, þjóðfélagslegar og lýðræðislegar þarfir í íslensku samfélagi með því að miðla texta, hljóði og myndum.

Ríkisútvarpið kappkostar að miðla með vonduðum hætti fréttum, upplýsingum, menningarefni, fræðsluefni, skemmtiefni og afþreyingu. Sérstök áhersla er lögð á að leggja rækt við íslenska tungu, sögu og menningu.

Ríkisútvarpið leggur áherslu á að flytja fréttir og fréttatengt efni af sanngirmi og hlutlægni.

Ríkisútvarpið leggur áherslu á að þjóna landsmönnum af natni með því að afgreiða fljótt og vel erindi sem því berast og kanna viðhorf og skoðanir almennings á þjónustu sem það veitir.

Ríkisútvarpið varðveitir frumflutt dagskrárefni á aðgengilegu formi.

Ríkisútvarpið gegnir öryggishlutverki og tekur þátt í almannavörnum landsins.

