
Hæðarendi

Framkvæmdarannsókn á horni
Suðurstrandar og Nesvegar



Stefán Ólafsson

Fornleifastofnun Íslands ses
Reykjavík
FS837-21071



Forsíðumyndin sýnir gatnamót Nesvegjar og Suðurstrandar. Hún er hluti af loftmynd sem tekin var 1959 og á henni má sjá húsaþyrpinguna sem þá stóð á rannsóknarsvæðinu sem fjallað er um í þessari skýrslu (mynd: Landmælingar Íslands).

©2021 Fornleifastofnun Íslands ses

Bárugötu 3

101 Reykjavík

Sími: 551-1033

Netfang: fsi@fornleif.is

www.fornleif.is

Grunnupplýsingar

Rannsóknarnúmer (málsnúmer MÍ): MÍ202101-0083/ 6.08 / 2667

Þjóðminjasafnsnúmer (ÞJMS): 202103-0155

Númer fornleifa úr skráningarskýrslu og tilvísun í skýrsluna: GK-228:012 bústaður, GK-228:020 útihús og GK-228:021 kálgarður. Elín Ósk Hreiðarsdóttir og Rúnar Leifsson (2006). Fornleifaskráning á Seltjarnarnesi. FS305-05221. Reykjavík: Fornleifastofnun Íslands ses

Stutt lýsing rannsóknar: Kannað var hvort sjá mætti ummerki mannvirkja í heimatúni Hæðarenda með sex könnunarskurðum.

Tegund rannsóknar: Framkvæmdarannsókn,

Ástand fornleifa við lok rannsóknar: Engar fornleifar fundust á svæðinu.

Staðsetning: Hæðarendi, Eiði, Seltjarnarnesbær, Gullbringu- og Kjósarsýsla.

GPS hnit (miðja rannsóknarsvæðis): A 354669 / N 408724

Rannsóknartími: 13 apríl 2021

Leyfishafi: Stefán Ólafsson

Fjöldi starfsmanna: 1

Útdráttur

Í marslok 2021 óskaði Seltjarnarnesbær eftir því við Fornleifastofnun Íslands að hún tæki að sér framkvæmdarannsókn á svæði sem afmarkast af Suðurströnd til norðurs, Nesvegi til austurs, Leikskólanum Sólbrekku til vesturs og leikskólunum Mánabrekku og Fögrubrekku til suðurs. Umrætt svæði hluti af stærra framkvæmdasvæði sem auðkennt er með stöfunum M-3 samkvæmt skiplagsupprætti í aðalskipulagi Seltjarnarnesbæjar sem staðfest var 21. febrúar 2017. Áætlað er að stór bygging rísi á svæðinu sem hýsa á leikskóla og á hún að taka við hlutverki þeirra sem fyrir eru. Á þessu svæði er talið að Hæðarendi hafi áður staðið en það var býli sem byggðist út úr Eiði 1899. Sex könnunarskurðirnir voru grafnir á framkvæmdasvæðinu til að athuga með fornminjar á því en hvorki fundust ummerki eftir forn mannvirki né gripi.

Lykilorð

Hæðarendi, Eiði, Seltjarnarnes, Gullbringu- og Kjósarsýsla, framkvæmdarannsókn, könnunarskurðir, nýbýli, 19.-20. öld

Abstract

At the end of March 2021, the municipality of Seltjarnarnesbær requested that the Institute of Archaeology, Iceland (Fornleifastofnun Íslands ses) carry out a development led excavation in an area defined by Suðurströnd to the north, Nesvegur to the east and three nursery schools to the east and south. The area is a part of a larger construction area marked with the letters M-3 on a layout design from Seltjarnarnesbæjar from 2017, with the area designated for the construction of a large building which will house a nursery school, replacing the smaller structures currently on the site. An old farm, Hæðarendi is believed to have stood in this area before, but it was a farm that was built out of the farm Eiði in 1899.

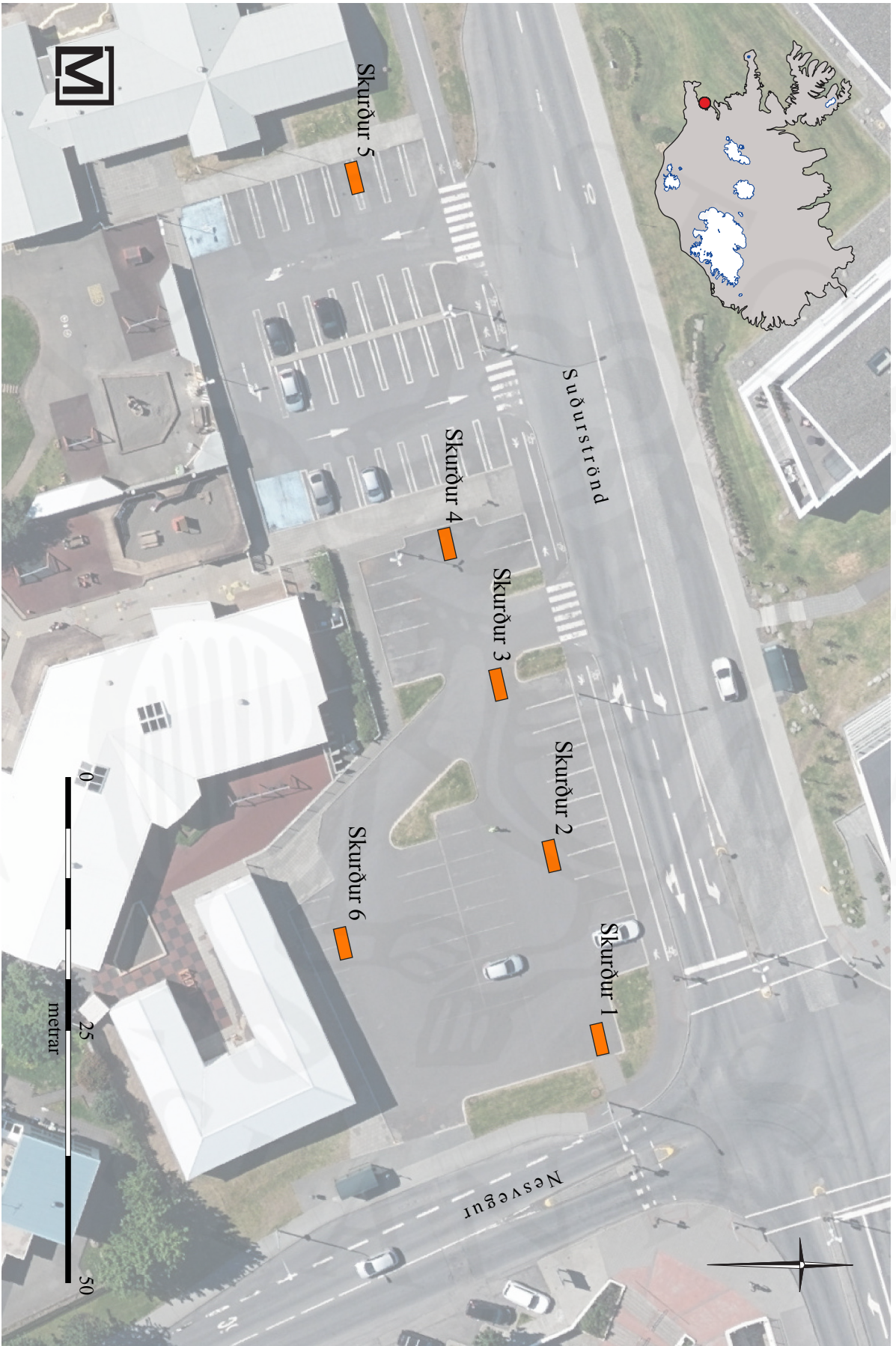
Six test trenches were excavated in the construction area to investigate for archaeology on the site, but no traces of archaeological remains were found.

Keywords

Hæðarendi, Eiði, Seltjarnarnes, Gullbringu- og Kjósarsýsla, Development led excavation, test trenches, farm, 19th.-20th. Century

Efnisyfirlit

Kort af skráningarsvæðinu	5
Inngangur	6
Markmið og framkvæmd	7
Lokaorð / niðurstöður	9
Heimildir	10
Ljósmyndaskrá	12



Mýnd 1. Staðsetningarkort sem sýnir rannsóknarsvæðið og dreifingu könnunarskurða innan þess (löfmynd: Löfmyndir ehf)



Mynd 2. Hér er horft til aust-norðausturs yfir hluta rannsóknarsvæðiðsins áður en hafist var handa við að grafa skurðina.

Inngangur

Í marslok óskaði Seltjarnarnesbær eftir því við Fornleifastofnun Íslands að hún tæki að sér framkvæmdarannsókn á svæði sem afmarkast af Suðurströnd til norðurs, Nesvegi til austurs, Leikskólanum Sólbrekku til vesturs og leikskólunum Mánabrekku og Fögrubrekku til suðurs. Umrætt framkvæmdasvæði er hluti af stærra framkvæmdasvæði sem auðkennt með stöfunum M-3 á skiplagsuppdrætti í aðalskipulagi Seltjarnarnesbæjar sem staðfest var 21. febrúar 2017.¹ Á þessu sama svæði er talið að Hæðarendi hafi áður staðið en það var nýbýli sem byggðist út úr Eiði 1899.² Fyrsti ábúandinn á Hæðarenda var Magnús Sigurðsson sem reisti þar timburhús (GK-228:012) sama ár og samkvæmt túnakorti sem teiknað var 1916 voru á svæðinu útihús (GK-228:020) og kálgarður (GK-228:021).³ Engin ummerki sjást lengur á yfirborði um búskapinn á Hæðarenda en á landinu þar sem býlið stóð hafa verið byggðir þrjú leikskólar og við þá stórt bílastæði. Áform eru um að á svæðinu verði byggt stórt húsnæði undir einn leikskóla og á það að taka við af þeim sem fyrir standa á svæðinu.⁴ Skipulags- og byggingafulltrúi Seltjarnarnesbæjar óskaði álits Minjastofnunar Íslands á þeim breytingum sem fyrirhugaðar eru á svæðinu og fór Minjastofnun Íslands í kjölfarið fram á það að grafnir yrðu könnunarskurðir á því áður en framkvæmdir hæfust til að kanna hvort þar væru fornleifar.⁵

1 Aðalskipulag Seltjarnarnesbæjar 2015-2033, bls. 59

2 Heimir Þorleifsson (1991), bls. 167-172

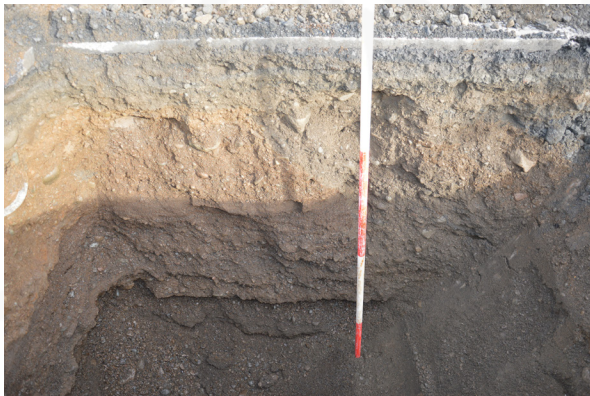
3 Elín Ósk Hreiðarsdóttir og Rúnar Leifsson (2006), bls. 132-133

4 Leikskóli við Suðurströnd. Tillaga til kynningar á vinnslustigi um breytingu á Aðalskipulagi Seltjarnarnesbæjar 2015-2033 sbr. 2. mgr. 30. gr. skipulagslaga nr. 123/2010. 26. nóvember 2020

5 MÍ202101-0083/ 6.08 / 2667

Markmið og framkvæmd

Rannsóknarsvæðið var stórt bílastæði suðvestan við gatnamót Nesvegjar og Suðurstrandar og er það hluti af stærra framkvæmdasvæði sem auðkennt er með stöfunum M-3 á skiplagsupprætti í aðalskipulagi Seltjarnarnesbæjar sem staðfest var 21. febrúar 2017.⁶ Rannsóknarsvæðið afmarkast af Suðurströnd til norðurs, Nesvegi til austurs, leikskólanum Sólbrekku til vesturs og leikskólunum Mánabrekku og Fögrubrekku til suðurs. Á þessu sama svæði er talið að Hæðarendi hafi áður staðið en það var nýbýli sem byggðist út úr Eiði 1899.⁷ Minjastofnun Íslands fór fram á að umrætt svæði yrði rannsakað með könnunarskurðum og að umfang þeirra og staðsetning yrði gerð með aðkomu Minjastofnunar.⁸ Ákveðið var að taka sex könnunarskurði innan rannsóknarsvæðisins og var dreifing þeirra ákvörðuð á þann hátt að hún gæfi sem besta mynd af þeim jarðveglögum sem þar væru undir (sjá mynd). Könnunarskurðirnir voru allir um 3x1m að stærð og um 2m að dýpt. Í sniðum þeirra sáust engar fornleifar og þá komu engir gripir í ljós heldur. Efst í sniðum skurðanna mátti sjá svonefnt bögglaberg sem þar hefur verið sett sem undirlag fyrir bílastæðið. Undir því var svo moldarblönduð mól og neðst sendin sjávarmól. Myndir voru teknar af öllum skurðum og þeir hnitsettir með Trimble Geoplotter 6000 Series. Eftir að búið var að skrá þá var fyllt upp í þá aftur og malbikað yfir. Bílastæðinu var aldrei lokað á meðan vinnu stóð heldur einungis þeim hluta þess þar sem vinna fór fram í það skiptið. Áhrif rannsóknarinnar á notendur bílastæðisins voru þar af leiðandi mjög takmörkuð.



Mynd 3 sýnir norðursnið skurðar 1. Hann var 3x1m að stærð og snéri vest-suðvestur og aust-norðaustur. Dýpt hans var 178cm. Öll snið skurðarins voru einsleit. Efst undir malbiki var svokallað bögglaberg, undir því moldarblandað malarlag en neðst var sendin sjávarmól. Engar fornleifar komu í ljós, hvorki gripir né mannvistarlög.



Mynd 4 sýnir norðursnið skurðar 2. Hann var 3x1m að stærð og snéri vest-suðvestur og aust-norðaustur. Dýpt hans var 210cm. Öll snið skurðarins voru einsleit. Efst undir malbiki var svokallað bögglaberg, undir því var hreyft moldarblandað malarlag. Neðst var sendin sjávarmól sem var ríflega 1m á dýpt. Engar fornleifar komu í ljós, hvorki gripir né mannvistarlög.

6 Aðalskipulag Seltjarnarnesbæjar 2015 - 2033, bls. 59

7 Heimir Þorleifsson (1991), bls. 167-172

8 MÍ202101-0083/6.08/2667



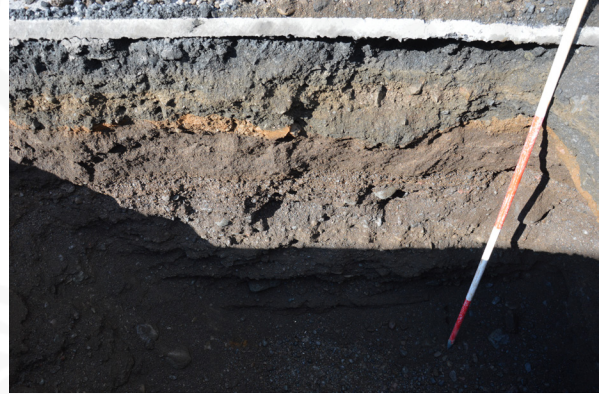
Mynd 5 sýnir norðursnið skurðar 3. Hann var 3x1m að stærð og snéri vest-suðvestur og aust-norðaustur. Dýpt hans var 210cm. Öll snið skurðarins voru einsleit. Efst undir malbiki var svokallað bögglaberg, undir því var hreyft moldarblandað malarlag. Neðst var sendin sjávarmöl sem var tæplega 1m á dýpt. Í vestursniði skurðarins á um 110cm dýpi var óvirk rafmagnslögn. Engar fornleifar komu í ljós, hvorki gripir né mannvistarlög.



Mynd 6. Skurður 4 var 3x1m að stærð og snéri vest-suðvestur og aust-norðaustur. Dýpt hans var 210cm. Öll snið skurðarins voru einsleit. Efst undir malbiki var svokallað bögglaberg, undir því var hreyft moldarblandað malarlag og neðst var sendin sjávarmöl. Í norðursniði skurðarins var virkur rafmagnsstrengur á um 60cm dýpi. Engar fornleifar komu í ljós, hvorki gripir né mannvistarlög.



Mynd 7 sýnir suðursnið skurðar 5. Hann var 3x1m að stærð og snéri vest-suðvestur og aust-norðaustur. Dýpt hans var 210cm. Öll snið skurðarins voru einsleit. Efst undir malbiki var svokallað bögglaberg, undir því var hreyft moldarblandað malarlag og neðst var sendin sjávarmöl. Engar fornleifar komu í ljós, hvorki gripir né mannvistarlög.



Mynd 8. Skurður 6 var 3x1m að stærð og snéri vest-suðvestur og aust-norðaustur. Dýpt hans var 190cm. Öll snið skurðarins voru einsleit. Efst undir malbiki var svokallað bögglaberg, undir því var hreyft moldarblandað malarlag og neðst var sendin sjávarmöl. Engar fornleifar komu í ljós, hvorki gripir né mannvistarlög.

Lokaorð/niðurstöður

Öll snið í öllum þeim sex skurðum sem grafnir voru innan rannsóknarsvæðis voru mjög áþekk og sáust þar afar lítil merki um mannvist. Efst í sniðum skurðanna var svonefnt bögglaberg sem þar hefur verið sett sem undirlag fyrir bílastæðið. Undir því var svo moldarblönduð mól og neðst sendin sjávarmól. Sagt er að á svæðinu hafi verið mikil efnistaka og við hana hafi landið lækkað töluvert. Ummerki eftir efnistöku má sjá á loftmynd frá 1959 (sjá mynd 9) en reyndar er sú náma vestan við rannsóknarsvæðið. Í samhengi við þetta þótti það eftirtektarvert að engir gripir komu í ljós í könnunarskurðunum. Búseta hefur verið á svæðinu í tæpa öld og venjulegum búskap fylgir alltaf töluvert jarðrask og jarðvegssuppsöfnun. Þá verður líka að hafa það í huga að búsetan á svæðinu var á síðast liðinni öld sem einkenndist af mun meiri einkaneyslu en aldirnar þar á undan og því hefði því mátt ætla að einhverir gripir myndu koma í ljós frá þeim búskap sem var á svæðinu þann tíma sem það var í byggð. Því mætti jafnvel ætla það styddi frásagnir um efnistöku á rannsóknarsvæðinu að ekki skyldu koma í ljós þar neinir gripir.



Mynd 9. Loftmyndin hér að ofan sýnir rannsóknarsvæðið og dreyfingu könnunarskurðanna sem fjallað er um í þessari skýrðu. Loftljósmyndin var tekin 1959 og á henni má sjá húsabyrpinguna sem þá var á svæðinu (Mynd: Landmælingar Íslands).

Heimildir

Aðalskipulag Seltjarnarnesbæjar 2015-2033. 2017-01-24.

Elín Ósk Hreiðarsdóttir og Rúnar Leifsson (2006). Fornleifaskráning á Seltjarnarnesi. FS305-05221. Reykjavík: Fornleifastofnun Íslands ses.

Heimir Þorleifsson (1991). Seltirningabók. Seltjarnarnes: Seltjarnarnesbær.

Leikskóli við Suðurströnd. Tillaga til kynningar á vinnslustigi um breytingu á Aðalskipulagi Seltjarnarnesbæjar 2015-2033 sbr. 2. mgr. 30. gr. skipulagslaga nr. 123/2010. 26. nóvember 2020.

Landmælingar Íslands. Loftmynd: LMI, L12_9911. Svæði nr: 27, Heiðmörk - Seltjarnarnes. Fl. LI2 nr. 9904 - 9911. Tökudagur 1959-08-19. <https://www.lmi.is/is/vefsjar/kortasjar/loftmyndasafn-1> (sótt: 14.04.2021).

MÍ202101-0083/ 6.08 / 2667. Bréf Minjastofnunar Íslands, 8. febrúar 2021. MÍ202101-0083/ 6.08 / 2667



Ljósmyndaskrá

Nr. myndar	Myndefni	Átt	Nafn	Dags
DSC_0051	Yfirlit	A	SÓ	13/4 2021
DSC_0052	Yfirlit	VSV	SÓ	13/4 2021
DSC_0053	Skurður 1	VSV	SÓ	13/4 2021
DSC_0054	Skurður 1	VSV	SÓ	13/4 2021
DSC_0055	Skurður 1	N	SÓ	13/4 2021
DSC_0056	Skurður 1	NNV	SÓ	13/4 2021
DSC_0057	Skurður 1	N	SÓ	13/4 2021
DSC_0058	Skurður 2	N	SÓ	13/4 2021
DSC_0059	Skurður 2	N	SÓ	13/4 2021
DSC_0060	Skurður 2	N	SÓ	13/4 2021
DSC_0061	Skurður 2	A	SÓ	13/4 2021
DSC_0062	Skurður 2	A	SÓ	13/4 2021
DSC_0063	Skurður 2	A	SÓ	13/4 2021
DSC_0064	Skurður 2	NNV	SÓ	13/4 2021
DSC_0065	Skurður 3	A	SÓ	13/4 2021
DSC_0066	Skurður 3	A	SÓ	13/4 2021
DSC_0067	Skurður 3	A	SÓ	13/4 2021
DSC_0068	Skurður 3	A	SÓ	13/4 2021
DSC_0069	Skurður 3	N	SÓ	13/4 2021
DSC_0070	Skurður 3	NA	SÓ	13/4 2021
DSC_0071	Skurður 3	A	SÓ	13/4 2021
DSC_0072	Skurður 3	N	SÓ	13/4 2021
DSC_0073	Skurður 4	A	SÓ	13/4 2021
DSC_0074	Skurður 4	A	SÓ	13/4 2021
DSC_0075	Skurður 4	N	SÓ	13/4 2021
DSC_0076	Skurður 4	N	SÓ	13/4 2021
DSC_0077	Skurður 4	N	SÓ	13/4 2021
DSC_0078	Skurður 4	N	SÓ	13/4 2021
DSC_0079	Skurður 4	NV	SÓ	13/4 2021
DSC_0080	Skurður 5	A	SÓ	13/4 2021
DSC_0081	Skurður 5	A	SÓ	13/4 2021
DSC_0082	Skurður 5	N	SÓ	13/4 2021
DSC_0083	Skurður 5	S	SÓ	13/4 2021
DSC_0084	Skurður 5	S	SÓ	13/4 2021
DSC_0085	Skurður 5	NV	SÓ	13/4 2021
DSC_0086	Skurður 5	V	SÓ	13/4 2021
DSC_0087	Skurður 5	NNV	SÓ	13/4 2021
DSC_0088	Skurður 6	A	SÓ	13/4 2021
DSC_0089	Skurður 6	A	SÓ	13/4 2021

Nr. myndar	Myndefni	Átt	Nafn	Dags
DSC_0090	Skurður 6	N	SÓ	13/4 2021
DSC_0091	Skurður 6	N	SÓ	13/4 2021
DSC_0092	Skurður 6	N	SÓ	13/4 2021
DSC_0093	Skurður 6	NV	SÓ	13/4 2021
DSC_0094	Skurður 6	SA	SÓ	13/4 2021