

---

**DEILISKRÁNING FORNMINJA Í LANDI  
NORÐURGARÐS Í MÝRDALSHREPPI**

---



**KRISTBORG ÞÓRSDÓTTIR**

---

Reykjavík 2021  
FS853-21361

**FORNLEIFASTOFNUN ÍSLANDS SES**



*Á forsiðumyndinni má sjá rudda leið SF-243:019 sunnan undir Geitafjalli nyrst á deiliskipulagssvæðinu í Norðurgarði. Myndina tók Kristborg Þórsdóttir.*

©Fornleifastofnun Íslands 2021

Bárugötu 3

101 Reykjavík

Sími: 551 1033

Netfang: [fsi@fornleif.is](mailto:fsi@fornleif.is)

Vefsíða: [www.fornleif.is](http://www.fornleif.is)

## Efnisyfirlit

Samantekt	5
Summary	5
1. Inngangur	6
2. Saga fornleifaskráningar og löggjöf	8
3. Aðferðir við fornleifaskráningu	10
4. Fornleifaskrá	12
5. Niðurstöður	15
6. Heimildaskrá	17
8. Minjakort	19



## Samantekt

Í landi Norðurgarðs í Mýrdalshreppi (áður Dyrhólahreppi) er unnið að deiliskipulagi á um 5 ha svæði fyrir sumarhúsalóðir. Fornleifastofnun Íslands vann deiliskráningu innan norðurhluta svæðisins sem er um 3 ha og í þessari skýrslu eru fjallað um niðurstöður hennar. Suðurhluti deiliskráningarsvæðisins er innan áhrifasvæðis nýs þjóðvegjar um Mýrdalshrepp og var fornleifaskráning þar unnin af Fornleifafræðistofunni. Farið var á vettvang snemma í október 2021 og voru skráðar fjórar fornleifar. Allar minjarnar innan deiliskipulagsmarka eru skilgreindar í stórhættu þó að líklega sé að hægt að komast hjá raski á þeim flestum.

*Efnisorð: Fornleifaskráning, Norðurgarður, sumarhúsabyggð, Mýrdalshreppur*

## Summary

The landowners of the farm Norðurgarður in Mýrdalshreppur in South-Iceland are planning to build summerhouses on a 5 ha plot within the boundaries of the property. The Institute of Archaeology in Iceland (Fornleifastofnun Íslands) carried out a detailed field survey within the northern half of the area (ca 3 ha) but the southern part had already been surveyed by the Archaeology Office (Fornleifafræðistofan) in relation to possible road construction. The survey was carried out early October in 2021 and a total of 4 archaeological sites were surveyed. All of the archaeological sites are considered at high risk of being affected by building construction, although most of them could be spared if the necessary precautions are taken.

*Keywords: Archaeology, detailed survey, Norðurgarður, summerhouses, Mýrdalshreppur, South-Iceland*

## 1. Inngangur

Snemma hausts 2021 hafði VSÓ ráðgjöf samband við Fornleifastofnun Íslands ses fyrir hönd landeigenda Norðurgarðs í Mýrdalshreppi (áður Dyrhólahreppi) og fór þess á leit að stofnunin ynni deiliskráningu fornminja á 5 ha deiliskipulagsreit innan jarðarinnar þar sem unnið er að skipulagningu sumarhúsalóða. Suðurhluti reitsins hafði verið skráður fyrir um sumarið af Fornleifafræðistofunni fyrir Vegagerðina í tengslum við fyrirhugaða veglagningu um Dyrhólahverfi.<sup>1</sup> Úttektarsvæði Fornleifastofnunar var því aðeins rúmir 3 ha



*Deiliskipulagssvæði í landi Norðurgarðs sem Fornleifastofnun tók út er innan svartrar línu á lofmynd frá Lofmyndum ehf. Suðurhlutinn sem tekinn var út af Fornleifafræðistofunni fyrir Vegagerðina er afmarkaður með grárri línu. Staðsetning svæðisins er sýnd sem rauður punktur á innfelli Íslandskorti.*

að stærð og náði yfir nyrsta hluta heimatúnsins í Norðurgarði og kílræst mýrlendi norðan við það að rótum Geitafjalls. Suðurhluti deiliskipulagssvæðisins sem tekinn var út af Fornleifafræðistofunni er að mestu leyti innan gamla heimatúnsins.

Fornleifastofnun Íslands vann heimildaskráningu fyrir Mýrdalshrepp árið 2011<sup>2</sup> og var stuðst við hana í vettvangsúttektinni sem fram fór í blíðskaparveðri þann 4. október og var unnin af Kristborgu Þórsdóttur og Gylfa Helgasyni, fornleifafræðingum. Kristborg sá um úrvinnslu og skýrslugerð. Alls voru skráðar fjórar minjar á svæðinu, ein í norðurjaðri þess og þrjár innan nyrsta hluta gamla heimatúnsins.

Úttektarsvæðið er flatlent og grasi gróið. Norðurgarðslækur skilur heimatúnið frá mýrlendi sem er norðan við hann en það hefur allt verið ræst fram, bæði með skurðum og kílræsingum. Heimatúnið er komið úr rækt og virðist svæðið ekki nýtt að neinu marki.

Uppbygging skýrslunnar er með hefðbundnum hætti. Á eftir köflum um sögu fornleifaskráningar og aðferðir kemur fornleifaskrá með uppmælingum og ljósmyndum. Þar

1 Bjarni F. Einarsson, 2021.

2 Oddgeir Isaksen, 2011.

er fjallað um allar þær fornleifar sem skráðar voru innan deiliskipulagssvæðisins. Í kjölfarið fylgir kafli þar sem helstu niðurstöður eru dregnar saman. Aftast í skýrslunni eru heimildaskrá og minjakort.



## 2. Saga fornleifaskráningar og löggjöf

Hátt á aðra öld er liðið síðan skráning fornleifa hófst á Íslandi en þó er enn langt í land að til sé heildstæð skrá um fornleifar á Íslandi. Á síðustu áratugum 19. aldar voru margir minjastaðir kannaðir á vegum Hins íslenska fornleifafélags, einkum staðir sem á einn eða annan hátt tengdust fornsögum og sögu þjóðveldisins. Eftir aldamótin 1900 dró úr fornleifakönnun á vegum félagsins og var þráðurinn ekki tekinn upp að nýju fyrr en um og eftir 1980.

Skoðanir manna á því hvað teljast fornleifar hafa breyst mikið á þessum tíma. Byggingar sem voru hversdagslegar fyrir hundrað árum eru nú orðnar minjar um horfna lífshætti. Skilningur hefur vaknað á nauðsyn þess að skrá upplýsingar um slíkar minjar og vernda þær fáu sem eftir eru fyrir komandi kynslóðir. Nauðsynlegra upplýsinga um gerð og ástand fornleifa er aðeins hægt að afla með vettvangsathugun, og við það er venjulega átt með hugtakinu fornleifaskráning (ýmist aðal- eða deiliskráning). Til þess að vettvangsathugun komi að fullu gagni verður þó fyrst að taka saman ýmsar upplýsingar, bæði skriflegar og munnlegar, sem vísa á minjastaði og geta gefið vísbendingar um hlutverk mannvirkjaleifanna (svæðisskráning).

Á undanförunum árum hafa verið gerðar breytingar á löggjöf um verndun fornleifa og hefur eftirlit með framkvæmd laganna verið aukið. Samkvæmt 3. grein laga um menningarminjar (nr. 80, 2012), eru allar fornleifar á Íslandi friðhelgar: „Fornleifum, [...] jafnt þeim sem eru friðlýstar sem þjóðminjar og þeim sem njóta friðunar í krafti aldurs, má enginn, hvorki landeigandi, ábúandi, framkvæmdaraðili né nokkur annar, spilla, granda eða breyta, hylja, laga, aflaga eða flytja úr stað [...]“. Er þessi fornleifakönnun í anda markmiða sem sett hafa verið með þessari löggjöf. Mat á áhrifum framkvæmda á fornleifar gerir kröfur um fjölþætta athugun á heimildum og vettvangsrannsókn, enda er skilgreining á fornleifum í þjóðminjalögum víðtæk. Fornleifar teljast hvers kyns mannvistarleifar, á landi, í jörðu, í jökli, sjó eða vatni, sem menn hafa gert eða mannaverk eru á og eru 100 ára og eldri, svo sem:

- a. búsetulandslag, skruðgarðar og kirkjugarðar, byggðaleifar, bæjarstæði og bæjarleifar ásamt tilheyrandi leifum mannvirkja og öskuhauga, húsaleifar hvers kyns, svo sem leifar kirkna, bænhúsa, klaustra, þingstaða og búða, leifar af verbúðum, naustum og verslunarstöðum og byggðaleifar í hellum og skútum,
- b. vinnustaðir þar sem aflað var fanga, svo sem leifar af seljum, verstöðvum, bólum, mógröfum, kolagröfum og rauðablæstri,
- c. tún- og akurgerði, leifar rétta, áveitumannvirki og aðrar ræktunarminjar, svo og leifar eftir veiðar til sjávar og sveita,
- d. vegir og götur, leifar af stíflum, leifar af brúm og öðrum samgöngumannvirkjum, vöð, varir, leifar hafnarmannvirkja og bátalægi, slippir, ferjustaðir, kláfar, vörður og önnur vega- og siglingamerki ásamt kennileitum þeirra,
- e. virki og skansar og leifar af öðrum varnarmannvirkjum,



- f.** þingstaðir, meintir hörgar, hof og vé, brunnar, uppsprettur, álagablettir og aðrir staðir og kennileiti sem tengjast siðum, venjum, þjóðtrú eða þjóðsagnahefð,
- g.** áletranir, myndir eða önnur verksummerki af manna völdum í hellum eða skútum, á klettum, klöppum eða jarðföstum steinum og minningarmörk í kirkjugörðum,
- h.** haugar, dysjar og aðrir greftrunarstaðir úr heiðnum eða kristnum sið,
- i.** skipsflök eða hlutar þeirra.

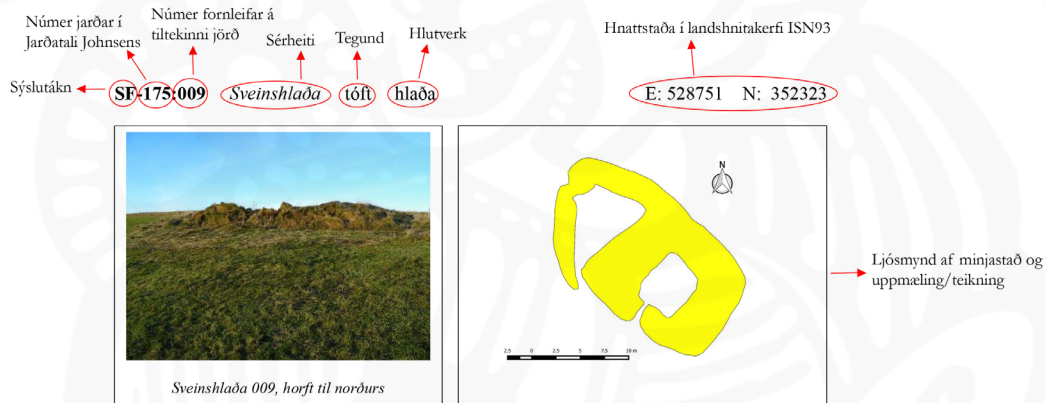
Minjar 100 ára og eldri teljast til fornleifa, en heimilt er þó að friðlýsa yngri minjar.

Það er skýrt af þessari skilgreiningu að fornleifar eru ekki aðeins öll mannvirki heldur einnig staðir sem á einn eða annan hátt tengjast menningu og atvinnuvegum, hvort heldur sem er vöð eða álagablettir. Þessari skilgreiningu er fylgt við hefðbundna fornleifaskráningu. Umhverfis allar fornleifar er 15 m friðhelgað svæði en umhverfis friðlýstar fornleifar er 100 m friðhelgað svæði.

Ef nauðsynlegt er talið að spilla fornleifum eða hylja þær, þarf að leita heimildar Minjastofnunar Íslands.

### 3. Aðferðir við fornleifaskráningu

Í skráningarkerfi Fornleifastofnunar hefur hver sýsla skammstafað heiti (NM, RA o.s.frv.) og hver jörð hefur þriggja stafa númer. Miðað er við jarðaskiptingu eins og hún kemur fyrir í Jarðatali Johnsens frá 1847 og byggir tölusetning jarðanna á því. Skipting jarða um miðja 19. öld ræður ekki aðeins númerum í skránni heldur er miðað við hana þegar ákvarðað er hvaða jörð ákveðnir minjastaðir tilheyra. Hverjum minjastað er gefin kennitala en það er þriggja stafa númer sem hengt er við sýslutákn og jarðarnúmer (dæmi: RA-084:001). Séu fleiri en ein fornleif (minjaeining) á hverjum minjastað bætist við eininganúmer aftast í númeraröðinni (dæmi: RA-084:001 01). Fornleifaskrá hvernjar jarðar hefst á stuttu yfirliti yfir skiptingu jarðarinnar, eignarhald hennar og matsverð, og einnig er gefin stutt lýsing á náttúruferi, búskaparaðstæðum og sléttun túna. Þar á eftir kemur listi yfir allar þær fornleifar sem fundust innan hvernjar jarðar.



Á túnakorti frá 1920 og bæjarteikningu danskra mælingamanna frá 1904 er sýnt útihúsi í túnjaðri um 210 m norðan við eldra bæjarstæði 001 og 80 m norðvestan við yngra bæjarstæði 003. Á þeim stað er staðileg hlöðutóft sem nefnist Sveinshlaða og samtengt eða eldra mannvirki norðvestan við hana. Sveinshlaða er 16 m suðvestan við miðlinu Skaftártunguvegar (208) þar sem fyrirhugaðar eru framkvæmdir og telst því í stórhættu vegna vegagerðar.

Tóftin er í túnjaðri fast suðvestan við Skaftártunguveg (208). Túnið er í allmiklum halla til suðvesturs.

Heildarstærð tóftarinnar er 23x14 m og snýr hún norðvestur-suðaustur. Í suðausturhluta hennar er Sveinshlaða sem er 15x13 m að stærð og snýr norðvestur-suðaustur. Hún er 5x6 m að innanmáli og snýr norðaustur-suðvestur. Hlaðan er niðurgráfin um 1 m og eru veggir hennar um 2 m á hæð innanmáls. Norðvestan við hlöðuna er annað hólf eða annað mannvirki og er það torfhlaðið. Það er þríhyrningslaga og er 9x6 m að innanmáli, mjókkar til norðvesturs. Op virðist vera inn í það í suðurhorni. Veggir þess eru 0,3-0,4 m á hæð og 2-2,5 m á breidd en veggir hlöðunnar eru 4-5 m á breidd. Hólfir virðast vera samtengd en hlaðan er mun yngri að sjá en hólfir norðvestan við hana. Nokkur hólmyndun er undir norðvesturhluta tóftarinnar og ljóst að mannvirki hafa verið á þessum stað í langan tíma.

**Hættumat:** stórhætta, vegna vegagerðar

**Heimildir:** Túnakort 1920

Hetta sem stöðjar að fornleif

Heimild sem vísað er í,  
nánari færsla í heimildaskrá

Dæmi um framsetningu upplýsinga um fornleifar í skýrslum Fornleifastofnunar.

Í skránni fær hver minjastaður eina efnisgrein og er framsetning upplýsinganna stöðluð. Í fyrstu línu hvernjar greinar eru grunnupplýsingar auðkennisnúmer, sérheiti, tegund, hlutverk og hnattstaða. Á eftir auðkennisnúmeri kemur sérheiti hennar ef eitthvert er og síðan tegund. Með tegundarflokkun er leitast við að skilgreina hvers eðlis fornleifin er, þ.e. hvort um er að ræða mannvirki af einhverju tagi sem enn sést, og þá hverskyns (t.d. tóft, garðlag eða varða),

mannvirki sem vitað er um en er horfið (heimild, örnefni) eða fornleif sem ekki hefur verið mannvirki (álagablettur, sögustaður eða vað). Allir fornleifastaðir eru greindir til tegundar en hlutverk þeirra er ekki alltaf hægt að ákvarða.

Á eftir hlutverki kemur hnattstaða minjastaðarins í landshnitakerfi (ISN93) og er mælt í miðju hvers minjastaðar. Uppmælingar voru gerðar á öllum sýnilegum minjastöðum með Trimble Geoexplorer 6000 og er möguleg skekkja mælinganna innan við 1 metri, allt niður í nokkra sentimetra.

Þar sem getur um „heimild um...“ t.d. útihús, þá er átt við að eingöngu eru til heimildir um staðinn, en minjar hafa ekki fundist á vettvangi við skrásetningu. Þó engar minjar hafi fundist, er engu að síður tekin hnattstaða staðarins ef unnt hefur verið að ákvarða hann á grundvelli fyrirbyggjandi upplýsinga með um 50 metra fráviki.

Í annarri línu hefst lýsing minjastaðar oftast á tilvitnun í fyrirbyggjandi heimildir en síðan er staðsetningu hans lýst. Þar á eftir kemur oft lýsing á aðstæðum og síðast lýsing á mannvirkinu sjálfu ásamt öðrum upplýsingum sem við eiga.

Í næstsíðustu línu er lagt mat á þá hættu sem minjastaðurinn kann að vera í. Allar minjar sem skráðar voru innan deiliskipulagssvæðisins eru skilgreindar í stórhættu vegna framkvæmda. Á það jafnt við minjar sem enn sjást á yfirborði og þær sem aðeins heimildir eru um því að talsverðar líkur er á því að þær séu enn að hluta til varðveittar undir sverði. Í flestum, ef ekki öllum tilvikum ætti að vera hægt að komast hjá raski á þekktum minjum innan svæðisins ef tillit er tekið til þeirra við hönnun og staðsetningu mannvirkja.

Í síðustu línu er svo getið heimilda ef einhverjar eru, oft með skammstöfunum, en úr þeim er leyst í heimildaskrá aftast í skýrslunni.

Í skýrslunni eru aðeins birtar upplýsingar um þær minjar sem reyndust innan úttektarsvæðisins. Af þeim sökum er númeraröðin ekki samfelld í fornleifaskránni.

## 4. Fornleifaskrá

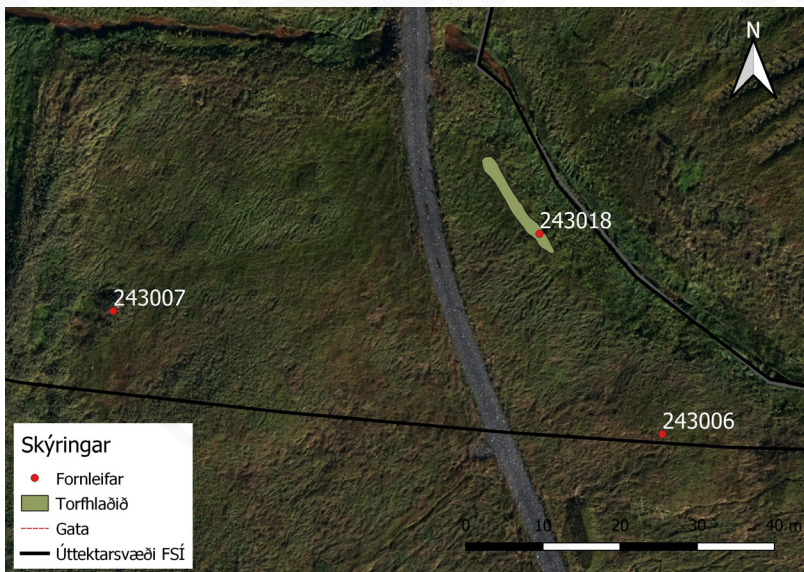
### SF-243 Nordurgarður

Hjáleiga Dyrhóla. Jarðardýrleiki ekki tilgreindur 1847. (Jarðatal J. Johnsens, bls. 14) 4 hdr. 1839. (Skaftafellssýsla. Sýslu og sóknalýsingar, bls. 260) “Norðurgarður er ein Austurhúsajarða í Dyrhólahverfi...Jörðin hefur ekki verið í ábúð frá 1964 en er nytjuð af ábúendum Garðakots. Íbúðarhús sem var á jörðinni brann nokkrum árum eftir að hún fór í eyði en eigendur hafa breytt geymsluhúsum sem þar voru í sumarhús. Eigendur eru Guðrún Hinriksdóttir og erfingjar Hallsteins Hinrikssonar...Ábúendur: Jón Jónsson og Elín Svipmundsdóttir 1887-1915. Hinrik Hinriksson og Gunnþórunn Gísladóttir 1915-1923. Jón Guðmundsson og Guðrún Erlendsdóttir 1923-1960. Daníel Guðbrandsson og Ingveldur Eyjólfsdóttir 1960-1964. Ingveldur Eyjólfsdóttir 1964-1965 en frá þeim tíma hefur jörðin ekki verið í ábúð.” (Sunnlenskar byggðir VI, bls. 584) “Heimatún eru lágir en sendnir hólar sem lækka til norðurs að læk sem rennur um túnið norðanvert og nefnist Norðurgarðslækur. Skjólgóðir heimahagar eru á Geitfjalli sunnanverðu og á mýrarrima sunnan þess. Landið er samfelt og afgirt. Upprekstur í Koltungum og beit í Dyrhólaey. Hlunnindi eru reki á Austurhúsafjöru, veiði í Dyrhólaós og fugla- og eggjatekja í Dyrhóladröngum og Dyrhólaey. Lítilsháttar mótak var á jörðinni...Fasteignamat 1922: Land 1.300 kr., hús 600 kr. Árið 1976 var landverð 483.000 kr. húsaverð 305.000 kr. Hlunnindi 10.000 kr. Tún 6 ha.” (Sunnlenskar byggðir VI, bls. 584)

**SF-243:006** heimild um útihús

492180 323978

Útihús er sýnt á bæjarteikningu danskra mælingamanna frá 1904, um 20 m norðaustan bæ 001. Er það ekki sýnt á túnakorti frá 1929. Útihúsið var á suðurmörkum þess svæðis sem tekið var



*Kort sem sýnir staðsetningu mínja nyrst í túni Norðurgarðs ofan á hálfgegnisærri bæjarteikningu danskra mælingamanna frá 1904.*

út í landi Norðurgarðs vegna deiliskipulags 2021.

Heimatúnið í Norðurgarði er komið í órækt en er lítið þýft. Talsverðar mishæðir eru í því en norðurhluti þess er í aflíðandi halla til norðurs og norðausturs.

Engin yfirborðsummerki sjást lengur um útihúsið sem hefur líklega horfið vegna sléttunar.

**Hættumat:** stórhætta, vegna framkvæmda

**Heimildir:** Bæjarteikning danskra mælingamanna 1904

**SF-243:007** heimild um túngarð

492109 323994

Túngarður er sýndur á bæjarteikningu danskra mælingamanna frá 1904. Hann lá umhverfis túnið en þó virðist hann ekki hafa verið meðfram norðausturhluta þess. Túngarðurinn virðist ekki sýndur á túnakorti frá 1929. Við skráningu Fornleifastofnunar var aðeins tekinn út nyrsti hluti túnsins í Norðurgarði en engin ummerki um túngarðinn sáust þar á yfirborði. Ekki er ljóst hvort ummerki um garðinn sjáist í öðrum hlutum túnsins.

Heimatúnið í Norðurgarði er komið í órækt en er lítið þýft. Talsverðar mishæðir eru í því en norðurhluti þess er í aflíðandi halla til norðurs og norðausturs.

Engin ummerki sjást um túngarð sem sýndur er á bæjarteikningu frá 1904 og má ætla að garðinum hafi verið ýtt úr við túnasléttun.

**Hættumat:** stórhætta, vegna framkvæmda

**Heimildir:** Bæjarteikning danskra mælingamanna 1904

**SF-243:018** garðlag túngarður

492164 324004

Greinilegur hryggur er á brún farvegar Norðurgarðslækjar í norðausturjaðri túnsins í Norðurgarði. Hann er 50 m norðan við bæ 001 og 30 m norðvestan við útihús 007. Líklega er hryggurinn leifar af túngarði en ekki er hægt að útiloka að hann hafi ýst upp í túnjaðri við ræktun.



*Túngarður 018, horft til norðvesturs.*

Minjarnar eru frammi á brún lækjarfarvegar í þýfðu túni þar sem það er í aflíðandi halla til NNV. Túnið er komið í órækt.

Meintur garður er torfhlaðinn og lítillaga hlaupinn í þúfur. Aðeins sést 15 m langur hluti af honum en hann er um 1 m á breidd og 0,2-0,4 m á hæð. Aðrir hlutar hans í norðurenda túnsins virðast hafa verið sléttaðir. Staðsetning garðsins í túnjaðri bendir til þess að hann hafi gegnt hlutverki túngarðs sem er að líkindum yngri en túngarður 007. Hann kann að hafa verið hlaðinn undir girðingu sem afmarkaði túnið eins og það er sýnt á túnakorti frá 1929.

**Hættumat:** stórhætta, vegna framkvæmda

**Heimildir:** Túnakort 1929

**SF-243:019** gata leið

492136 324261

Rudd leið er neðst í hárrí og brattri hlíð við suðurenda Geitafjalls, niður við mýrlendi sem hefur verið kílræst. Liggur hún framhjá og ofan við móbergsbjarg í mýrarjaðri. Önnur greinilegri leið er ofar, í miðri hlíðinni, líklega Háagata SF-237:072. Leiðin var aðeins skoðuð á stuttum kafla í landi Norðurgarðs í tengslum við deiliskipulag á jörðinni 2021.



*Rudd leið 019 undir Geitafalli, horft til austurs.*

Leiðin liggur um grasi gróið og tiltölulega þurr svæði neðst í hlíðinni. Grjót hefur hrunið á hana úr móbergsklettum ofan við. Leiðin var rakin á 130 m löngum kafla þar sem hún liggur í mjúkum boga frá austri til vesturs. Ætla má að austurendi hennar liggi af Háugötu en svo fjarar hún út til vesturs, fljótlega eftir að komið er vestur fyrir suðurenda Geitafjalls. Sá hluti leiðarinnar sem er ruddur er 92 m langur. Hann er um 2 m á breidd og fram af rudda slóðanum til suðurs er 0,5 m hár kantur. Upp úr honum til norðurs eru 0,3-0,4 m hár kantur. Þar sem ruddi hluti leiðarinnar endar taka við óljósar götur sem virðast farnar af búfénaði þó að ekki virðist mikil beit á svæðinu. Ekki er ljóst hvert þessi leið lá en líklegt er að hún sé hluti af stærra samgöngukerfi innan sveitar. Leiðin er ekki merkt inn á herforingjaráðskort 59 NA frá 1905.

**Hættumat:** stórhætta, vegna framkvæmda

## 5. Niðurstöður

Norðurgarður var hjáleiga Dyrhóla og var hún metin á 4 hundruð árið 1839<sup>1</sup> en hennar virðist fyrst getið í heimildum það ár, í Sýslu- og sóknalýsingum. Hennar er ekki getið í fornum heimildum svo vitað sé og ekki liggur fyrir hvenær bær byggðist fyrst á jörðinni en ekki hefur verið búið í Norðurgarði frá árinu 1964.<sup>2</sup> Bærinn stóð áður fyrr nokkuð miðsvæðis í túni en var fluttur af eldra bæjarstæði spölkorn til suðausturs innan túns snemma á 20. öld.<sup>3</sup> Engin hús eru lengur uppistandandi í heimatúninu.

Innan þess hluta deiliskipulagsreitsins sem Fornleifastofnun tók út reyndust fjórar fornleifar. Þrjár þeirra eru nyrst í túni Norðurgarðs; engin yfirborðsummerki sjást um tvær þeirra vegna sléttunar (túngarður SF-243:007 og útihús SF-243:006) en í norðvesturjaðri túnsins sést brot af túngarði SF-243:018 sem virðist mjög ungur og er líklega yngri en túngarður 007. Mögulega er garðurinn of ungur til þess að teljast til fornleifa. Það er þó ekki vitað með vissu og fær hann því að njóta vafans. Engar sýnilegar minjar eru á milli heimatúns og Geitafjalls, ef frá er talin rudd leið SF-243:019 sem liggur sunnan undir fjallinu, í norðurjaðri deiliskipulagsreitsins. Ólíklegt verður að teljast að á því svæði leynist minjar undir sverði þar sem um mýrlendi er að ræða en þó er ekki hægt að útiloka að mótekja hafi verið innan þess og þá móstæði eða heystæði. Þótt heimildir og yfirborðsummerki minjanna sem skráðar voru séu frá 19.-20. öld er ekki ólíklegt að a.m.k. sumir staðanna gætu átt sér dýpri rætur og eldri ummerki gætu leynst í jörðu. Eins getur verið að leiðin undir Geitafjalli hafi verið farin um aldir þó að hún hafi ekki verið rudd og gerð vagnfær fyrr en undir lok 19. aldar eða í upphafi 20. aldar.

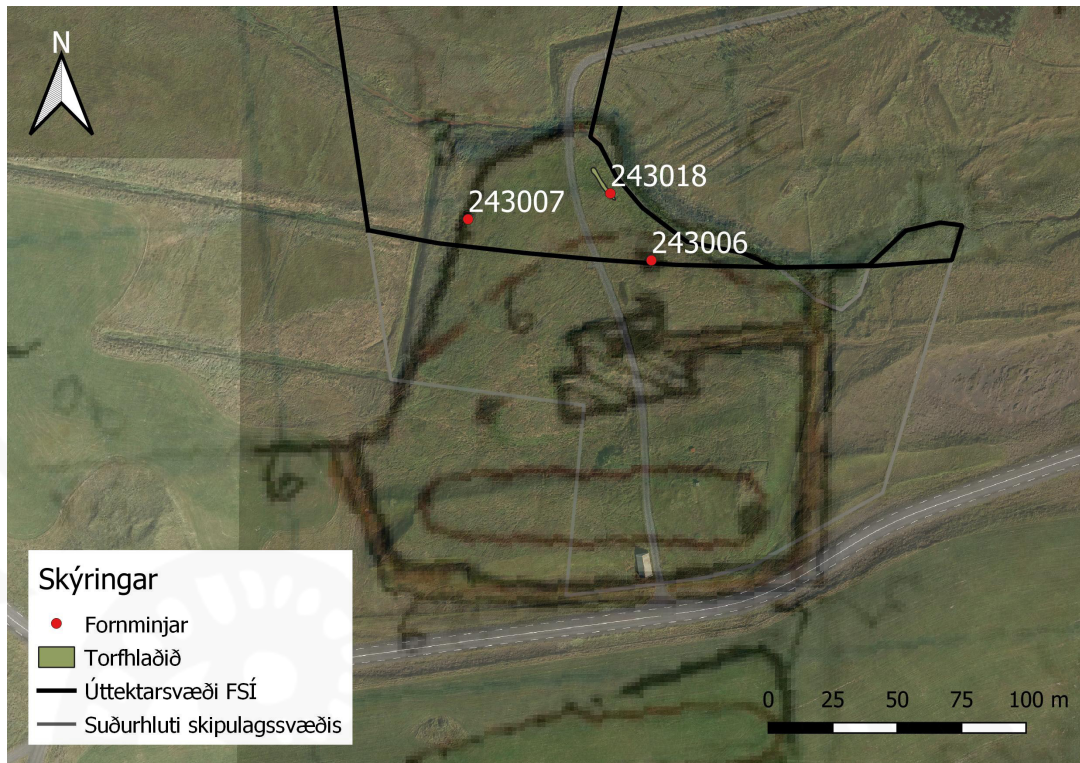
Allar fornminjar sem skráðar voru eru skilgreindar í stórhættu vegna framkvæmda en í mörgum tilfellum ætti að vera hægt að koma í veg fyrir frekara rask á minjum með því að aðlaga skipulag að þekktum minjum. Rétt er þó að minna á að hluti skipulagssvæðisins er innan heimatúns og þar er minjadreifing að jafnaði þéttust. Talsverður fjöldi minja er þekktur af túnakortum frá upphafi 20. aldar. Umræddar minjar voru skráðar í norðurhluta túnsins í þessari skráningu en þær minjar sem heimildir eru um annarsstaðar í túninu virðast ekki allar hafa verið skráðar þegar suðurhluti svæðisins var kannaður í tengslum við vegagerð.<sup>4</sup> Hafa ber í huga að áður óþekktar minjar kunna að koma í ljós við jarðrask innan svæðisins og skal þá hafa samband við Minjastofnun Íslands og gera viðvart um fundinn. Í tilvikum þar sem óhjákvæmilegt reynist að raska fornminjum vegna framkvæmda er það hlutverk Minjastofnunar Íslands að skera úr um hvort og með hvaða skilmálum fornleifar megi víkja við slíkar aðstæður.

1 Sýslu- og sóknalýsingar. Skaftafellssýsla, 260.

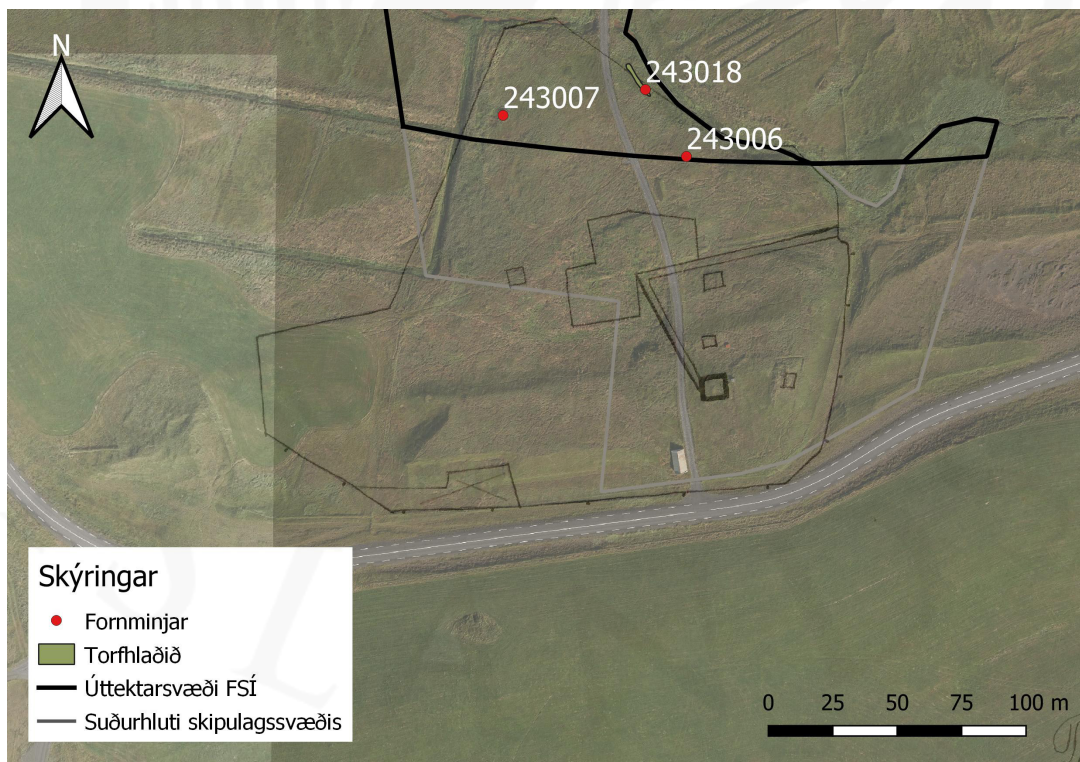
2 Sunnlenskar byggðir VI, 584.

3 Bæjarteikning danskra mælingamanna 1904 og Túnakort frá 1929.

4 Í fornleifaskrá Fornleifafræðistofunnar (Bjarni F. Einarsson, 2021) virðast aðeins yngra og eldra bæjarstæði Norðurgarðs skráð innan túnsins (fornleifar 25 og 31) en ekki er getið um útihús, kálgarð, traðir og veg sem lá meðfram túninu að austan- og sunnanverðu. Þau mannvirki eru hins vegar sýnd á bæjarteikningu frá 1904 og túnakorti frá 1929.



*Kort sem sýnir skráðar minjar í norðurhluta túnsins í Norðurgarði. Ofan á loftmynd er búið að leggja hálfgagnsæja, upprétta bæjarteikningu danskra mælingamanna frá 1904.*



*Kort sem sýnir skráðar minjar í norðurhluta túnsins í Norðurgarði. Ofan á loftmynd er búið að leggja hálfgagnsætt, upprétt túnakort frá 1929. Á kortinu sést að búið er að flytja bæinn af eldra bæjarstæði í miðju túni til suðausturs þar sem kassi er teiknaður með breiðari línunum en önnur mannvirki.*



## 6. Heimildaskrá

Bjarni F. Einarsson. 2021. *Fornleifaskráning í Mýrdalshreppi vegna vegagerðar*. Fornleifafræðistofan, Reykjavík.

*Bæjarteikning danskra mælingamanna 1904*. Sótt á vef Landmælinga Íslands 3. október 2021: [https://atlas.lmi.is/soguleg\\_gogn/herforingjarad\\_frumgogn\\_myndir/baejarteikningar/Baejarteikningar\\_jpg\\_veflausn/B59L348.jpg](https://atlas.lmi.is/soguleg_gogn/herforingjarad_frumgogn_myndir/baejarteikningar/Baejarteikningar_jpg_veflausn/B59L348.jpg)

J. Johnsen. 1847. *Jarðatal á Íslandi*. Kaupmannahöfn.

Oddgeir Isaksen. 2011. Menningarminjar í Mýrdalshreppi. Svæðisskráning fornleifa. FS475-11021. Fornleifastofnun Íslands, Reykjavík.

*Sunnlenskar byggðir VI*. Skaftárþing. 1985. Búnaðarsamband Suðurlands, [Selfoss].

*Sýslu- og sóknalýsingar Hins íslenska bókmenntafélags 1839-1873*. Skaftafellssýsla. 1997. Jón Aðalsteinn Jónsson og Svavar Sigmundsson sáu um útgáfuna. Sögufélag, Reykjavík.

Túnakort Norðurgarðs frá 1929. Varðveitt á Þjóðskjalasafni.



## 8. Minjakort

Minjakortið eru unnið ofan á loftmynd frá Loftmyndum ehf.

