



Könnunarskurður við Hvolsvöll

Framkvæmdarannsókn

Stefán Ólafsson

Fornleifastofnun Íslands ses

FS759-19291
Reykjavík 2019



Grunnupplýsingar

Rannsóknarleyfi / málsnúmer: 201908-0038

Þjóðminjasafnsnúmer (ÞJMS): 2019-85

Númer fornleifa úr skráningarskýrslu og tilvísun í skýrsluna: RA-255:036. Sjá: Guðrún Alda Gísladóttir (2014). Fornleifaskráning á Hvolsvelli og í nágrenni. FS232-04012. Reykjavík: Fornleifastofnun Íslands ses.

Stutt lýsing rannsóknar: Fornleifarannsókn til að athuga umfang og eðli þústar RA-255:036 vegna fyrirhugaðrar íbúðahúsabyggingar vestan Nýbýlavegar, Hvolsvelli.

Tegund rannsóknar: Framkvæmdarannsókn

Staðsetning: Stórolfshvoll, Hvolsvöllur, Rangárþing eystra.

GPS hnit: A: 439886 / N: 362041

Rannsóknartími: 28/8 2019

Leyfishafi: Stefán Ólafsson

Fjöldi starfsmanna: 2

*Forsíðumyndin sýnir þústina við upphaf rannsóknar.
Ljósmynd Lilja Björk Pálsdóttir*

Efnisyfirlit

Inngangur	5
Markmið og framkvæmd	6
Niðurstöður	7
Heimildir	8

Samantekt

Um miðjan ágúst gerðu Rangárþing Eystra og Fornleifastofnun Íslands með sér samkomulag um að stofnunin tæki að sér forkönnun á þúst RA-255:036 sem er í landi Stórólshvols, norðan við þéttbýliskjarna Hvolsvallar. Skurður var grafinn í þústina 28. ágúst 2019 en í honum sáust engin ummerki mannvistar.

Lykilorð

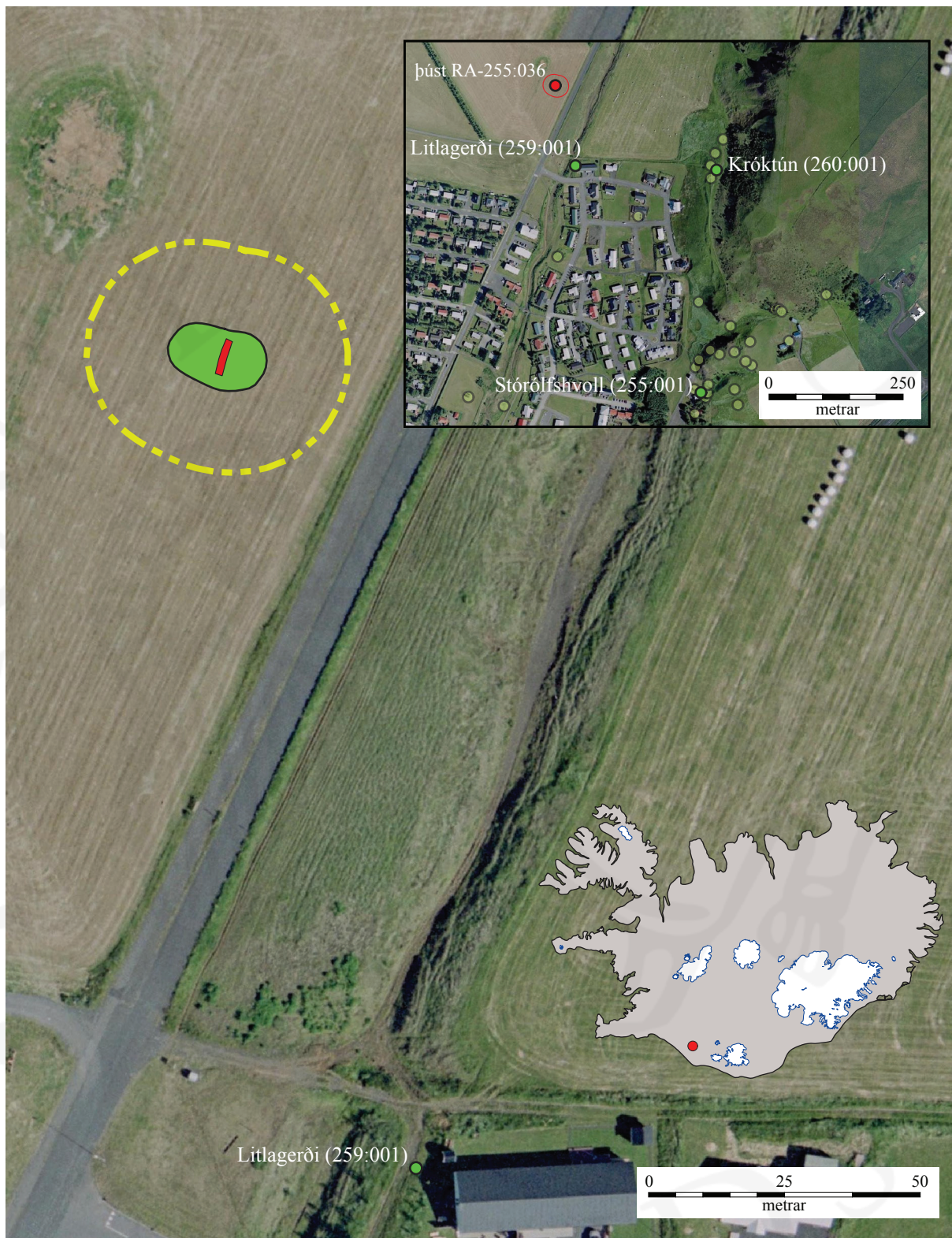
Hvolsvöllur, fornleifar, framkvæmdarannsókn, prufuskurður

Summary

In mid-August 2019, the county of Rangárþing eystra and Institute of Archaeology, Iceland (Fornleifastofnun Íslands ses) made an agreement that the Institute of Archaeology would carry out an archaeological evaluation on a mound RA-255: 036, which belonged to the farm Stórólshvoll. The mound is located slightly north of Hvolsvöllur. In August 28th, 2019, a trial trench was excavated across the mound. No traces of human occupation were detected.

Keywords

Hvolsvöllur, archaeology, development led excavation, trial trench



Myndi 1. Þúst RA-255:036 er hér sýnd sem grønn fláki og fríðhelgunarsvæði hennar sem gul brotin lína (uppmæling fengin hjá Minjastofnun Íslands). Uppmælingu af rannsóknarskurði hefur verið varpað yfir uppmælingar þústar og er hann sýndur sem rauður fláki. Á Íslandsuppdretti og innfældri loftmynd er rannsóknarsvæðið sýnt með rauðum punkti. Á innfældu loftmyndinni er enn fremur sýnd afstaða rannsóknarsvæðis til bæjarhóla sem getið er í texta: Litlagerðis (RA-255:001), Króktúns (RA-260:001) og Stórólshvöls (RA-255:001). Loftmynd: Loftmyndir ehf.



Mynd 2. Þúst RA-255:036 sést hér fyrir miðri mynd og er myndin tekin til norðurs.

Inngangur

Um miðjan ágúst gerðu Rangárþing eystra og Fornleifastofnun Íslands með sér samkomulag um að stofnunin tæki að sér forkönnun á þúst RA-255:036 í landi Stórolfshvols. Áform eru um að á svæðinu risi íbúðahúsabyggð¹ en varðandi minjar á svæðinu þá gaf Minjastofnun Íslands sveitarfélaginu Rangárþingi eystra möguleika á að skipulagsgögnum yrði breytt með tilliti til þess að laga þau að þúst RA-255:036 ellegar að hún yrði rannsökuð með prufuskurði.² Sveitarfélagið kaus seinni kostinn og var skurður grafinn í þústina 28. ágúst 2019. Fornleifafræðingar sem komu að verkinu voru Lilja Björk Pálsdóttir og Stefán Ólafsson sem einnig var leyfishafi og hafði umsjón með verkinu. Þau nutu aðstoðar Hafsteins Sigurbjörssonar sem hafði umsjón með lítilli beltagröfu.

1 sjá Aðalskipulag Rangárþings eystra 2012-2024

2 MÍ 201904-0050/ 6.09 / KM



Mynd 3. Grafinn var um 6m langur skurður þvert í gegnum þúst RA-255:036.

Markmið og framkvæmd

Þorpið Hvolsvöllur hefur stækkað jafnt og þétt frá því að þar var opnað útibú frá kaupfélaginu í Hallgreirsey 1930.³ Þorpið er byggt í landi Stórólshvols og kemur jörðin fyrir í Landnámu en heitir þar Hvoll og þá bjó þar Stórólfur Hængsson.⁴ Samkvæmt aðalskipulagi Rangárþings eystra 2012-2024 er gert ráð fyrir aukinni íbúðahúsabyggð norðan við núverandi kjarna⁵ á flötum, grösugum og sléttuðum túnnum. Á austara túninu á að rísa íbúðarbyggð „131“⁶ en þar er skráð þúst RA-255:036. Þústin er aflöng hæðarbunga sem er 10 x 8m að stærð og snýr austur-vestur. Hún er áætluð vera um 50cm á hæð og er hún grænni en sléttlendið umhverfis.⁷ Tvær fornar hjáleigur stóðu eitt sinn nærri henni, Króktún RA-260 sem stóð um 330m vest-norðvestan við hana og svo Litlagerði RA-259 sem stóð um 150m sunnan við hana.⁸ Vegna fyrirhugaðra framkvæmda á svæðinu fór Minjastofnun Íslands fram á það að prufuskurður yrði grafinn í þústina til að kanna það hvort um mannvistarleifar væru um að ræða.⁹

3 Sunnlenskar byggðir IV (1982), bls. 521

4 Landnámabók, bls. 355

5 sjá Aðalskipulag Rangárþings eystra 2012-2024

6 sjá Aðalskipulag Rangárþings eystra 2012-2024

7 Guðrún Alda Gísladóttir (2004), bls. 35

8 Guðrún Alda Gísladóttir (2004), sjá Fylgiskjöl og fornleifakort

9 MÍ201904-0050/ 6.09 / KM



Mynd 4. Þústin reyndist ekki geyma nein mannvistarlög en neðst í skurðinum var mjög fingerður sandur.

Niðurstöður

Í þústina var grafinn 6m langur skurður sem var um 1m á breidd með lítilli beltagröfu, og var skurðurinn látinn snúa þvert á þústina eða svo til norður-suður (sjá mynd 1). Hann var grafinn niður á 120-130cm dýpi en í honum sáust engin ummerki mannvistar (sjá mynd 4). Eftir að hann hafði verið mældur upp og skráður með myndum var honum lokað aftur.

Heimildir

Aðalskipulag Rangárþings eystra 2012-2024 (2015). Þéttbýlis- og séruppdráttur. Sveitarfélagsuppdráttur 2. Dagsettur 3. febrúar 2015. Reykjavík: Teiknistofa Arkitekta Gylfi Guðjónsson og félagar ehf.

Guðrún Alda Gísladóttir (2004). Fornleifaskráning á Hvolsvelli og í nágrenni. FS232-04012. Reykjavík: Fornleifastofnun Íslands ses.

Landnámabók. Íslensk fornrit I. Íslendingabók og Landnáma. Reykjavík: Hið íslenska fornritafélag 1968

MÍ201904-0050/ 6.09 / KM: Bréf Minjastofnunnar Íslands, 26. ágúst 2019, MÍ201904-0050/ 6.09 / KM

Sunnlenskar byggðir IV (1982). Rangárþing austan Eystri Rangár. Oddgeir Guðjónsson, Jón Guðmundsson og Júlíus Jónsson (ritst.). Búnaðarsamband Suðurlands