

---

# Fornleifaúttekt vegna fyrirhugaðar íbúðabyggðar norðaustan Hópsbrautar, Grindavík

---



Gylfi Helgason

---

FS815-20431  
REYKJAVÍK  
2020

FORNLEIFASTOFNUN ÍSLANDS SES



*Forsíðumyndin er af hleðslu í garðlagi (GK-016:060 1).*

*Horft til vesturs.*

*Myndina tók Gylfi Helgason.*

© 2020

FORNLEIFASTOFNUN ÍSLANDS SES  
BÁRUGÖTU 3  
101 REYKJAVÍK

SÍMI: +354-5511033

NETFANG: [fsi@fornleif.is](mailto:fsi@fornleif.is)

HEIMASÍÐA: [www.fornleif.is](http://www.fornleif.is)

## **Samantekt**

Í þessari skýrslu birtast niðurstöður fornleifaskráningar innan 25 ha deiliskipulagsreits, skammt norðaustan við Hópsbraut í Grindavík. Skráningin var unnin fyrir Grindavíkurbæ. Reiturinn skammt utan við þéttbýli Grindavíkur, á svæði sem áður tilheyrði lögbýlinu Hóp. Svæðið er í nokkurri fjarlægð frá heimatúni Hóps.

Vettvangsvinna fór fram í lok októbers 2020. Alls fundust níu fornleifar við skráningu en ein þeirra var rétt utan svæðis. Aðeins ein fornleif (GK-016:061) er líklega nógu gömul til þess að teljast sem fornleif samkvæmt lögum. Þær minjar sem fundust voru einkum ungir túngarðar og kálgarðar. Fornminjar innan svæðis voru skráðar í stórhættu vegna fyrirhugaðra framkvæmda en minjastaðurinn sem var rétt utan svæðis var aðeins metin í hættu.

### *Efnisorð:*

Fornleifastofnun Íslands, deiliskráning, íbúðabyggð, túngarðar, kálgarðar, Grindavík

## **Summary**

This report presents the results of a detailed archaeological survey undertaken at a proposed ca 25 ha development area within the farm Hóp (now Grindavík), Southwest-Iceland. The work was carried out for Grindavík, the local government.

The fieldwork was undertaken late in October 2020. Altogether, nine archaeological sites were identified during survey, mainly homefield boundaries and vegetable gardens from early or mid-20<sup>th</sup> century. Eight sites were assessed to be at a high risk and one as moderate.

### *Keywords:*

Institute of Archaeology (Iceland), homefield boundaries, vegetable gardens, Grindavík





## Efnisyfirlit

I Inngangur.....	7
2 Saga fornleifaskráningar og löggjöf.....	9
3 Aðferðir við fornleifaskráningu.....	11
4 Fornleifaskrá.....	13
5 Saga svæðis og landshættir.....	20
6 Fornleifar innan úttektarsvæðis.....	23
Heimildaskrá.....	25

### Viðaukar

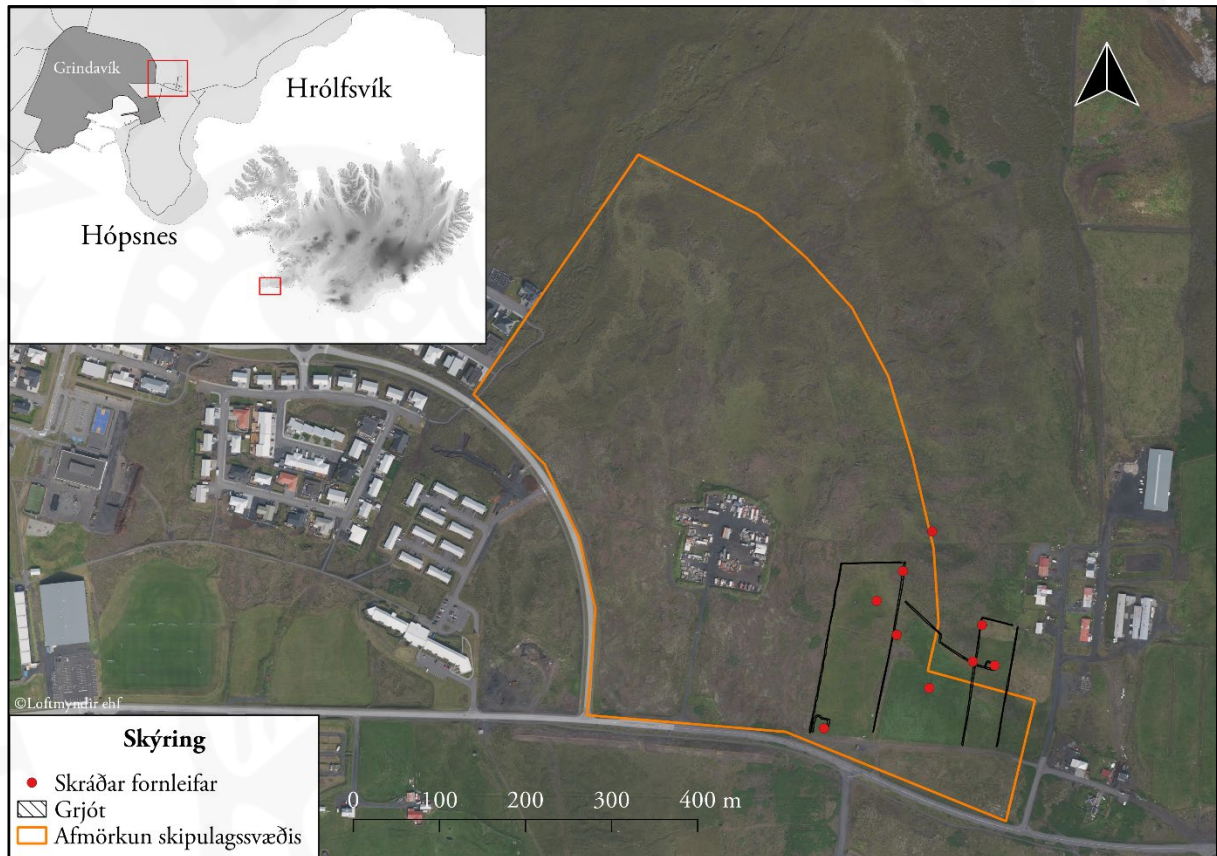
Hnitaskrá ISN93

Mínjakort



## I Inngangur

Seint á haustmánuðum 2020 fór Grindavíkurbær þess á leit við Fornleifastofnun Íslands ses að stofnunin tæki að sér skráningu fornleifa innan um 25 ha deiliskipulagsreits rétt norðaustan við Hópsbraut þar sem fyrirhuguð er frekari íbúðabygging. Úttektarsvæðið afmarkast af Austurvegi til suðurs og skammt norðaustan við Hópsbraut til norðurs. Úttektarsvæðið er við austurjaðar þéttbýlis Grindavíkur. Það tilheyrði áður lögbýlinu Hóp en er utan heimatún jarðarinnar (mynd 1).



Mynd I: Mynd sem sýnir afmörkun úttektarsvæðis.

Aðalskráning fornminja innan Grindavíkur var unnin af Fornleifastofnun árið 2002–2004 en engar minjar voru þá skráðar á þeim reit sem hér er til úttektar.<sup>1</sup> Farið var á vettvang í lok septembers 2020 í stilltu haustveðri og voru skráðar níu fornleifar innan svæðis, mestmegnis ungar minjar. Gengið var skipulega um svæðið og allir minjastaðir hnitsettir og sýnilegar minjar á yfirborði mældar upp með GPS tæki af gerðinni Trimble Geoexplorer 6000. Um vettvangsvinnu, úrvinnslu, og skýrslugerð sá Gylfi Helgason og eru allar ljósmyndir í skýrslunni eru teknar af honum en loftmyndir eru frá Loftmyndum ehf.

<sup>1</sup> Elín Ósk Hreiðarsdóttir 2002; Þóra Pétursdóttir 2002; 2004; allmargar deiliskráningar hafa verið unnar í Grindavík og nágrenni á undanförunum árum. Þær eru allar utan við deiliskipulagssvæðið sem nú er tekið út en þó ber að nefna að fornleifar voru skráðar í Þórkötlustaðahverfi vegna verndarsvæðis í byggð, sjá Elín Ósk Hreiðarsdóttir (ritstj.) 2018.

Uppbygging skýrslunnar er með hefðbundnum hætti. Á eftir inngangskafli kemur yfirlit um löggjöf um minjavernd í landinu. Í þriðja kafla er farið yfir þær aðferðir sem notaðar voru við skráninguna. Fjórdi kaflinn er sjálf minjaskráin þar sem fjallað er um fornleifar innan úttektarsvæðisins. Í fimmta kaflanum er fjallað lauslega um sögu Hóps og landshætti innan úttektarsvæðis. Í sjötta og jafnframt síðasta kaflanum er farið yfir helstu niðurstöður úttektarinnar. Aftast í skýrslunni eru síðan viðaukar með hnitaskrá og minjakortum.

## 2 Saga fornleifaskráningar og löggjöf

Hátt á aðra öld er liðið síðan skráning fornleifa hófst á Íslandi en þó er enn langt í land að til sé heildstæð skrá um fornleifar á Íslandi. Á síðustu áratugum 19. aldar voru margir minjastaðir kannaðir á vegum Hins íslenska fornleifafélags, einkum staðir sem á einn eða annan hátt tengdust fornsögum og sögu þjóðveldisins. Eftir aldamótin 1900 dró úr fornleifakönnun á vegum félagsins og var þráðurinn ekki tekinn upp að nýju fyrr en um og eftir 1980.

Skoðanir manna á því hvað teljast fornleifar hafa breyst mikið á þessum tíma. Byggingar sem voru hversdagslegar fyrir hundrað árum eru nú orðnar minjar um horfna lífshætti. Skilningur hefur vaknað á nauðsyn þess að skrá upplýsingar um slíkar minjar og vernda þær fáu sem eftir eru fyrir komandi kynslóðir. Nauðsynlegra upplýsinga um gerð og ástand fornleifa er aðeins hægt að afla með vettvangsathugun, og við það er venjulega átt með hugtakinu fornleifaskráning (ýmist aðal- eða deiliskráning). Til þess að vettvangsathugun komi að fullu gagni verður þó fyrst að taka saman ýmsar upplýsingar, bæði skriflegar og munnlegar, sem vísa á minjastaði og geta gefið vísbendingar um hlutverk mannvirkjaleifanna (svæðisskráning).

Á undanförunum árum hafa verið gerðar breytingar á löggjöf um verndun fornleifa og hefur eftirlit með framkvæmd laganna verið aukið. Samkvæmt 21. grein laga um menningarminjar (nr. 80/2012), eru allar fornleifar á Íslandi friðhelgar: „Fornleifum, sbr. 3. mgr. 3. gr., jafnt þeim sem eru friðlýstar sem þjóðminjar og þeim sem njóta friðunar í krafti aldurs, má enginn, hvorki landeigandi, ábúandi, framkvæmdaraðili né nokkur annar, spilla, granda eða breyta, hylja, laga, aflaga eða flytja úr stað nema með leyfi Minjastofnunar Íslands.“ Er þessi fornleifakönnun í anda þeirra markmiða sem sett hafa verið þessari löggjöf. Mat á áhrifum framkvæmda á fornleifar gerir kröfur um fjölþætta athugun á heimildum og vettvangsrannsókn, enda er skilgreining á fornleifum í þjóðminjalögum víðtæk. Fornleifar teljast hvers kyns mannvistarleifar, á landi, í jörðu, í jökli, sjó eða vatni, sem menn hafa gert eða mannaverk eru á og eru 100 ára og eldri, svo sem:

- a. búsetulandslag, skrúðgardar og kirkjugardar, byggðaleifar, bæjarstæði og bæjarleifar ásamt tilheyrandi leifum mannvirkja og öskuhauga, húsaleifar hvers kyns, svo sem leifar kirkna, bænhúsa, klaustra, þingstaða og búða, leifar af verbúðum, naustum og verslunarstöðum og byggðaleifar í hellum og skútum,
- b. vinnustaðir þar sem aflað var fanga, svo sem leifar af seljum, verstöðvum, bólum, mógröfum, kolagröfum og rauðablæstri,
- c. tún- og akurgerði, leifar rétta, áveitumannvirki og aðrar ræktunarminjar, svo og leifar eftir veiðar til sjávar og sveita,



d. vegir og götur, leifar af stíflum, leifar af brúm og öðrum samgöngumannvirkjum, vöð, varir, leifar hafnarmannvirkja og bátalægi, slippir, ferjustaðir, kláfar, vörður og önnur vega- og siglingamerki ásamt kennileitum þeirra,

e. virki og skansar og leifar af öðrum varnarmannvirkjum,

f. þingstaðir, meintir hörgar, hof og vé, brunnar, uppsprettur, álagablettir og aðrir staðir og kennileiti sem tengjast siðum, venjum, þjóðtrú eða þjóðsagnahefð,

g. áletranir, myndir eða önnur verksummerki af manna völdum í hellum eða skútum, á klettum, klöppum eða jarðföstum steinum og minningarmörk í kirkjugörðum,

h. haugar, dysjar og aðrir grefrunarstaðir úr heiðnum eða kristnum sið,

i. skipsflök eða hlutar þeirra.

Minjar 100 ára og eldri teljast til fornleifa, en heimilt er þó að friðlýsa yngri minjar


Það er skýrt af þessari skilgreiningu að fornleifar eru ekki aðeins öll mannvirki heldur einnig staðir sem á einn eða annan hátt tengjast menningu og atvinnuvegum, hvort heldur sem er vöð eða álagablettir. Þessari skilgreiningu er fylgt við hefðbundna fornleifaskráningu.

### 3 Aðferðir við fornleifaskráningu

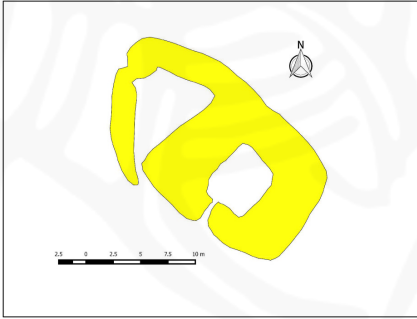
Í skráningarkerfi Fornleifastofnunar Íslands hefur hver sýsla skammstafað heiti (ÁR, SP o.s.frv.) og hver jörð hefur þriggja stafa númer. Miðað er við jarðaskiptingu eins og hún kemur fyrir í Jarðatali Johnsens frá 1847 og byggir tölusetning jarðanna á því. Skipting jarða um miðja 19. öld ræður ekki aðeins númerum í skránni heldur er miðað við hana þegar ákvarðað er hvaða jörð ákveðnir minjastaðir tilheyra. Hverjum minjastað er gefin kennitala sem er þriggja stafa númer sem hengt er við sýslutákn og jarðarnúmer (dæmi: GK-016:001). Fornleifaskráin samanstendur af lista yfir þær fornleifar sem skráðar voru á vettvangi innan rannsóknarsvæðis.

Í skránni fær hver minjastaður eina efnisgrein og er framsetning upplýsinganna stöðluð. Í fyrstu línu hvorrar greinar eru grunnupplýsingar auðkennisnúmer, sérheiti, tegund, hlutverk og hnattstaða. Á eftir auðkennisnúmeri kemur sérheiti hennar ef eitthvert er og síðan tegund. Með

Númer jarðar í Jarðatali Johnsens	Númer fornleifar á tiltekinni jörð	Sérheiti	Tegund	Hlutverk	Hnattstaða í landshnitakerfi ISN93
Sýslutákn	SF-175-009	Sveinshlaða	tóft	hlaða	E: 528751 N: 352323



Sveinshlaða 009, horft til norðurs



Ljósmynd af minjastað og uppmæling/teikning

Á túnakorti frá 1920 og bæjarteikningu danskra mælingamanna frá 1904 er sýnt útihús í túnjaðri um 210 m norðan við eldra bæjarstæði 001 og 80 m norðvestan við yngra bæjarstæði 003. Á þeim stað er stæðileg hlöðutóft sem nefnist Sveinshlaða og samtengt eða eldra mannvirki norðvestan við hana. Sveinshlaða er 16 m suðvestan við miðlínu Skaftártúnguvegar (208) þar sem fyrirhugaðar eru framkvæmdir og telst því í stórhættu vegna vegagerðar. Tóftin er í túnjaðri fast suðvestan við Skaftártúnguveg (208). Túnið er í allmiklum halla til suðvesturs. Heildarstærð tóftarinnar er 23x14 m og snýr hún norðvestur-suðaustur. Í suðausturhluta hennar er Sveinshlaða sem er 15x13 m að stærð og snýr norðvestur-suðaustur. Hún er 5x6 m að innanmáli og snýr norðaustur-suðvestur. Hlaðan er niðurgrafin um 1 m og eru veggir hennar um 2 m á hæð innanmáls. Norðvestan við hlöðuna er annað hól eða annað mannvirki og er það torfhláðið. Það er þríhyrningslaga og er 9x6 m að innanmáli, mjókkar til norðvesturs. Op virðist vera inn í það í suðurhorni. Veggir þess eru 0,3-0,4 m á hæð og 2-2,5 m á breidd en veggir hlöðunnar eru 4-5 m á breidd. Hólfir virðast vera samtengd en hlaðan er mun yngri að sjá en hólfir norðvestan við hana. Nokkur hólmyndun er undir norðvesturhluta tóftarinnar og ljóst að mannvirki hafa verið á þessum stað í langan tíma.

**Hættumat:** stórhætta, vegna vegagerðar  
**Heimildir:** Túnakort 1920

Hætta sem stöðjar að fornleif

Heimild sem vísað er í, nánari færsla í heimildaskrá

Dæmi um framsetningu upplýsinga um fornminjar í skýrslum Fornleifastofnunar Íslands.

tegundarflokkun er leitast við að skilgreina hvers eðlis fornleifin er, þ.e. hvort um er að ræða

mannvirki af einhverju tagi sem enn sést, og þá hverskyns (t.d. tóft, garðlag eða varða), mannvirki sem vitað er um en er horfið (heimild, örnefni) eða fornleif sem ekki hefur verið mannvirki (álagablettur, sögustaður eða vað). Allir fornleifastaðir eru greindir til tegundar en hlutverk þeirra er ekki alltaf hægt að ákvarða. Á eftir hlutverki kemur hnattstaða minjastaðarins í ISN93. Mæling hnattstöðu er gerð með Trimble Geoexplorer 6000 mælitæki og voru allir sýnilegir minjastaðir mældir upp og var merkihniti tekið á hverjum stað hvort sem ummerki um minjar voru sýnilegar eða ekki og staður þannig merktur með því kenninafni sem hann hefur í fornleifaskránni (dæmi: GK-0016:002). Samkvæmt lögum hafa allar fornleifar 15 m helgunarsvæði frá ystu mörkum minjastaðarins. Þar sem getur um „heimild um...“ t.d. útihús, þá er átt við að eingöngu eru til heimildir um staðinn, en minjar hafa ekki fundist á vettvangi við skrásetningu. Þó engar minjar hafi fundist, er engu að síður tekin hnattstaða staðarins ef unnt hefur verið að ákvarða hann á grundvelli fyrirbyggjandi upplýsinga með um 50 metra fráviki. Í annarri línu hefst lýsing minjastaðar oftast á tilvitnun í fyrirbyggjandi heimildir en síðan er staðsetningu hans lýst. Þar á eftir kemur oft lýsing á aðstæðum og síðast lýsing á mannvirkinu sjálfu ásamt öðrum upplýsingum sem við eiga. Í næstsíðustu línu er lagt mat á þá hættu sem minjastaðurinn kann að vera í. Hættustig eru eftirfarandi: 1) engin hættu, 2) hættu og 3) stórhættu. Minjar á eða við svæði þar sem framkvæmdir eiga sér stað, eða innan skipulagsreits þar sem framkvæmdir eru fyrirhugaðar, teljast í hættu. Í þessari úttekt voru allir minjastaðir innan deiliskipulagsreits metnir í stórhættu vegna framkvæmda vegna þeirrar uppbyggingar sem áætluð er á svæðinu. Í síðustu línu getið heimilda ef einhverjar eru, oft með skammstöfunum, en úr þeim er leyst í heimildaskrá aftast í skýrslunni.

Í skýrslunni eru aðeins birtar upplýsingar um þær minjar sem eru innan úttektarsvæðisins. Af þeim sökum er númeraröðin ekki samfelld í fornleifaskránni.

## 4 Fornleifaskrá

### GK-016 Hóp

#### *Sögulegar heimildir*

**I686:** 50 hdr., Skálholtskirkjueign, samkvæmt *The Old Icelandic Land Registers*, 121.

**I695:** 50 hdr., Skálholtskirkjueign, samkvæmt *The Old Icelandic Land Registers*, 121.

**I703:** Jarðardýrleiki óviss, Skálholtskirkjueign, samkvæmt *Jarðabók Árna Magnússonar og Páls Vídalíns* III, 14.

**I847:** 33 1/3 hdr., bændaeign, samkvæmt *Jarðatali Johnsen*, 84. Þar segir einnig: „Sýslumaðir segir jörðina aðeins 32 h., og á henni 3 leiguliða, en prestur 2; seld er hún í tvennu lagi (vesturparturinn og austurparturinn) eptir afsalsbréfum 8. August 1787 og 26. Januar 1791.“

**I534.** „Bleðill um að Eiríkr Pálsson skuldi Jochim Grelle fjögur hundurð fiska, er greiðast skuli í hlutum í Grindavík bæði á „Þorkelstöðum“ (Þorkötlustöðum) hjá „Hoker“ (Hauki eða Hákonni?) og hjá Þorgrími á Hópi, með öðru fleira, er seðillinn greinir.“ **DI IX**, 719–720.

**I563.** „Bréf Gísla byskups Jónssonar um bygging stóljarða í Grindavík [...]. Jtem þau Bænhuskugilldi sem að eru a Hrauni. Þorkötlustaudumm og Höpe þa skipa eg að þau snuuest i leigukugilldi [...].“ **DI XIV**, 200–201.

Hjáleiga **I703:** Ónefnd hjáleiga skv. manntali frá 1703 (sjá Melber, GK-016:025).

Hjáleigur **I918:** Hópskot, Melbær, Hópsnes samkvæmt túnakorti frá 1918.

Tvíbýli var á Hóp, a.m.k. frá byrjun 18. aldar. og frá 1850 þríbýli og var þriðji parturinn nefndur Litla-Hóp frá 1880. Af sumum er bærinn talinn hafa heitið Hof skv. örnefnaskrá og Sögu Grindarvíkur II, 73–74.

#### *Landkostir*

**I918:** Tún (allt), 3,2 teigur, kálgarðar 2980 m<sup>2</sup>; Hóp (a) tún 1,1 teigar, kálgarðar 1200 m<sup>2</sup>; Hóp (v) tún 1 teigar, kálgarðar 720 m<sup>2</sup>; Hópskot tún 0,93 teigar, kálgarðar 830 m<sup>2</sup>; Melbær tún 0,1 teigar, kálgarðar 120 m<sup>2</sup>; Hópsnes tún 0,045 teigar (í hrauni), kálgarðar 110 m<sup>2</sup>.

**I703:** „Skóg til kolgjörðar brúkar jörðin í almenníngum so sem aðrar hjeðan af sveit. Eldiviðartekja ekki nema af þangi. Fjörugrasatekja sem jörðunni nægir. Rekavon litil og sömu skifti á sem greinir um Þorkötlustaði. Sölvafjara sæmilega góð. Heimræði árið um kring og lendíng hin besta sem hjer í sveit er, en ærið langt að setja, nema með flóði verði lent. Þar gánga vetur og sumar skip heimabænda. Item áttært skip stólsins og fylgir því búð og vergögn, sem hvorutveggju er innkomið í tíð Mag. Brynjólfs, en var fyrir ekki. Torfskurður í húsaþök og heyja lakur og sendinn Selstöðu þarf út að kaupa. Engjar öngvar. Vatnsból víst, en þó erfitt. Flæðihætt er fyrir sauð, og líka brýtur sjófargangur túnið, og er hætt við enn meira landbroti. Item líður jörðin átroðning á vetrarfjörubeit af Járngerðastaða peníngi. Fjörugæði eru mikil til beitar fyrir fje á Hópi,“ segir í **JÁM** III, 14–15.

**GK-016:059** gerði kálgarður A 332306 N 375647

Ungur kálgarður, er um 390 m norðaustan við Hópskot 050 og tæpum 160 m SSV við tóft 062. Garðurinn er í sléttu túni rétt norðan við Austurveg. Til vesturs er hraun sem er vaxið mosa og lynggróðri. Svæðinu hallar lítillega til suðurs. Samkvæmt Lofti Jónssyni hlóð Haraldar Haraldssonar og fósturföður hans, Guðmann Jónsson, garðinn á eftirstríðsárunum, líklega 1950–1955.



Kálgarður 059, horft til norðvesturs.

Kálgarðurinn er 15 x 15 m að stærð. Umhverfis hann eru grjóthlaðnir veggir en ekki sést í umför vegna gróðurs. Víða glittir þó í hraungrýti í hleðslum, einkum á austurhlið garðsins. Veggir eru signir, 0,4 m á hæð. Ekki er greinileg hleðsla fyrir suðurhlið kálgarðsins og mögulegt er að hann hafi náð lengra til suðurs en þar liggur malarvegur sem hefur raskað svæðinu.

**Hættumat:** stórhætta, vegna framkvæmda

**GK-016:060 I** tóft+garðlag túngarður A 332398 N 375830

Samkvæmt Lofti Jónssyni, heimildamanni, var tún ræktuð um miðbik 20. aldar á svæði sem er um 60 m suðvestan við tóft 061 og rúmum 40 m norðan við Austurveg. Samkvæmt Lofti var túnið í eigu Haraldar Haraldssonar og fósturföður hans Guðmanns Jónssonar. Þeir áttu heima á Eyvindarstöðum í Þórkötlustaðahverfi og nýttu túnið til að afla sér heyfengs. Fyrir miðju austurhliðar túnsгарðsins (01) er lítil og grjóthlaðin tóft (02) og eru þessar tvær fornleifar á svæði sem er um 200 x 80 m að stærð og snýr h.u.b. austur-vestur. Garðurinn er í brattri og gróinni brekku sem hallar til suðurs. Túnið er smáhæðótt og víða nær hraungrýti upp úr grasinu. Umhverfis túnið er mosavaxið hraun nema til suðurs, þar sem akfær malarvegur liggur.

Túngarðurinn afmarkar svæði sem er 200 x 70 m að stærð og snýr nálega austur-vestur. Leifar túnsгарðsins sjást á öllum hliðum suðurhliðar þar sem akfær malarvegur liggur austur-vestur og hefur hann líklega skemmt syðsta hluta túnsins. Veggir eru grjóthlaðnir úr blöndu af smágrýti og stæðilegu hraungrýti. Hleðslur eru veglegastar í norðausturhlið garðsins. Þar er hleðslan 0,7 m á hæð og sjá má 4–5 umför af hleðslum. Annars staðar sést víða aðeins neðsta umfarið. Vírgirðing liggur á vestur- og norðurhluta grjótgarðsins. Þessi minjastaður er of ungur til að teljast til fornleifa samkvæmt laganna hljóðan en er hlaðinn af gamalli hefð og því tekin með á minjaskrá.

**Hættumat:** stórhætta, vegna framkvæmda





Yfirlitsmynd af svæðinu við túngarð 060. ©Loftmyndir ehf.

GK-016:060 2 tóft heygarður A 332391 N 375756



Heygarður 060 2, horft til norðurs.

Grjóthlaðin og einföld tóft er reist fyrir miðju austurhliðar túngarðs 01. Tóftin er 6,5 x 5,5 m að stærð og snýr austur-vestur. Veggur eru signir, 0,3 m á hæð og mosavaxnir. Aðeins neðsta umfarið af veglegu hraungrýti sést. Mögulega hefur verið op á tóftinni í suðvesturhorni hennar en það er ekki skýrt. Ekki er vitað hvaða hlutverki tóftin gegndi en líklegast hefur hún verið heygarður. Þessi minjastaður er of ungur til að teljast til fornleifa samkvæmt laganna hljóðan en er hlaðinn af gamalli hefð og því tekin með á minjaskrá.

**Hættumat:** stórhætta, vegna framkvæmda

GK-016:061 tóft A 332432 N 375876

Grjóthlaðin tóft er um 100 m norðaustan við tóft 062 og rúmum 60 m norðaustan við garðlag 060 1. Tóftin er ofarlega á gróðursnaudum hraundranga sem rís hærra en umhverfið í kring. Áberandi hraundrangar eru til suðurs en til norðurs og austurs er nær flatt hraunlendi sem vaxið mosa og lynggróðri.





Yfirlitsmynd af tóft 061. ©Loftmyndir ehf



Tóft 061, horft til austurs.

Tóftin er skeifulaga og er um 3 m í þvermáli. Hún er grjóthlaðin úr blöndu af litlu og stæðilegu hraungrýti og sjá má 4-5 umför í hleðslum sem eru 0,3-0,6 m á hæð. Tóftin er hæst til norðurs. Gott útsýni er til norðurs og vesturs frá tóftinni. Ekki er vitað hvaða hlutverki tóftin gegndi en mögulega er þetta aðhald fyrir skepnur.

**Hættumat:** hætta, vegna framkvæmda

**GK-016:062** tóft A 332368 N 375796

Grjóthlaðin tóft er um 160 m NNA við kálgarð 059 og um 100 m suðvestan við tóft 061. Tóftin er gömul kartöfugeymsla sem Loftur Jónsson hlóð ásamt félögum sínum á 7. áratug 20. aldar. Á þessum slóðum er slétt og gamalt tún. Skammt sunnan hennar stendur gróðursnauður hraundrangi upp úr grasinu.



Tóftin er einföld, 7 x 3,5 m að stærð og snýr norður-suður. Veggir eru grjóthlaðnir og sjást 2–4 umför af stæðilegu hraungrýti í hleðslum sem eru 0,5–0,6 m á hæð. Timburleifar eru enn greinilegar í suðvesturhorni tóftarinnar. Gengið er inn í tóftina fyrir miðju vesturhlið hennar. Þessi minjastaður er of ungur til að teljast til fornleifa samkvæmt laganna hljóðan en er hlaðinn af gamalli hefð og því tekin með á minjaskrá.

**Hættumat:** stórhætta, vegna framkvæmda

Yfirlitsmynd af tóft 062. ©Loftmyndir ehf.



Tóft 062, horft til suðvesturs.

**GK-016:063 I** garðlag túngarður A 332479 N 375725

Grjóthlaðinn túngarður er um 40 m austan við tóft 062 og rúmum 80 m norðan við Austurveg. Túngarðurinn afmarkar svæði sem er 160 x 125 m að stærð og snýr austur-vestur. Samkvæmt Lofti Jónssyni var túnið í eigu Ólafs Jónssonar í Bræðratungu. Kálgarður (02) og tóft (03) er sambyggð austurhluta túngarðsins og ná umræddar fornleifarnar til samans yfir svæði sem er 170 x 135 m að stærð og snýr austur-vestur. Garðurinn er í gróinni brekku sem hallar til suðausturs. Til norðausturs og suðausturs er þyrping af íbúðahúsum.

Garðurinn er grjóthlaðinn og sjást 1–2 umför af blöndu af smágrýti og hraungrýti í hleðslum. Veggir eru signir og 0,3–0,4 m á hæð. Vesturhluti garðsins er þó nær útflattur 0,1–0,2 m á hæð og er vírgirðing á grjóthleðslunni. Garðurinn er veglegastur til norðurs. Þessi minjastaður er of ungur til að teljast til fornleifa samkvæmt laganna hljóðan en er hlaðinn af gamalli hefð og því tekin með á minjaskrá.

**Hættumat:** stórhætta, vegna framkvæmda





Yfirlitsmynd af minjum 63. ©Loftmyndir ehf.

GK-016:063 2 tóft+garðlag kálgarður A 332505 N 375721



Kálgarður 063 2, horft til suðvesturs.

Grjóthlaðinn kálgarður er sambyggður austurhluta túngarðs 01. Kálgarðurinn er 12 x 8 ,m að stærð og snýr NNA-SSV. Ekki er hleðsla fyrir austurhlið garðsins. Veggir eru grjóthlaðnir úr veglegu hraungrýti og aðeins eitt umfar sést. Veggghæð er 0,2–0,3 m. Í garðinum sést móta fyrir 3–4 beðum. Kálgarðurinn er líklega of ungur til að teljast til fornleifa samkvæmt laganna hljóðan en er hlaðinn af gamalli hefð og því tekin með á minjaskrá.

**Hættumat:** stórhætta, vegna framkvæmda

GK-016:063 3 tóft A 332490 N 375768

Grjóthlaðin tóft er við norðurvegg túngarðs 01. Tóftin er 4 x 4 m að stærð. Veggir eru 0,5–0,6 m á hæð og sjá má 2–3 umför af stæðilegu hraungrýti í hleðslum. Ekki er hlaðinn veggur til suðurs. Tóftin er lítillaga hlaðin inn í brekku. Óvíst er með hlutverk tóftarinnar en mjög sennilega er þetta kartöflugarður. Þessi minjastaður er of ungur til að teljast til fornleifa samkvæmt laganna hljóðan en er hlaðinn af gamalli hefð og því tekin með á minjaskrá.

**Hættumat:** stórhætta, vegna framkvæmda



Tóft 063 3 og garðlag 063 1, horft til suðurs.

**GK-0I6:064** *Kristinsgirðingar* garðlag Túngarður A 332492 N 375693

Samkvæmt Lofti Jónssyni voru Kristinsgirðingar tún sem var mitt á milli garðlaga 060 1 og 063 1, um 110 m norðan við Austurveg. Túnið var í eigu Kristins Jónssonar sem sléttaði þarna tún og hlóð garða, sennilega um 1945–1950. Grjótið sem er í gördunum er líklega það grjót sem týnt var úr sjálfum túnum þegar þau voru ræktuð. Kristinn þessi bjó í bænum Brekku í Þórkötlustaðahverfi á þessum tíma og notaði túnin til að afla sér betri heyfengs. Túnið er rétt norðan við malarveg. Til austurs og vesturs eru sléttuð tún.

Garðurinn er grjóthlaðinn. Norður- og austurhluti hans eru hluti af túngarði 063 1 og vesturhluti hans er partur af túngarði 061 1. Norðurhluti hans best varðveittur, og sjást 1–2 umför af blöndu af smágrýti og hraungrýti í hleðslum. Veggir eru signir og eru 0,3–0,4 m á hæð. Vesturhluti garðsins er þó nær útflattur 0,1–0,2 m á hæð og er vírgirðing á grjóthleðslunni. Ekki sér í hleðslu til suðurs og líklega hefur hleðslan verið á svipuðum slóðum og þar sem malarvegurinn er nú. Í norðvesturhorni túnsins er malarplan. Þar var sumarbústaður Jóns Sigurðssonar, forstjóri Fiskimjòls og Lýsis, reistur um 1960. Bústaðurinn var úr timbri og brann skömmu síðar og ekki reistur aftur eftir það.



## 5 Saga svæðis og landshættir

Svæðið sem tekið var út í tengslum við fyrirhugaða íbúðabyggingu austan við Hópsbraut í Grindavík er allt innan marka jarðarinnar Hóp. Svæðið er hins vegar um 320 m norðaustan við heimatún þess og því utan þess svæðis þar sem þéttastar minjadreifingar er að vænta. Hér neðar verður stiklað á stóru í sögu jarðarinnar út frá fyrirbyggjandi heimildum.

Landnámsmaður Grindavíkur er Moldar-Gnúpur sonur Hrólfs höggvanda frá Noregi. Gnúpur fluttist til Íslands. Fyrst nam hann land milli Kúðafljóts og Eyjaár en landið eyðilagðist af jarðeldum. Moldar-Gnúpur fór þá til Höfðabrekku en honum var meinað að búa þar og þess í stað settist hann að í Hrossagarði. Samkvæmt Hauksbók féll Molda-Gnúpur í Hrossagarði ásamt tveimur öðrum syni sínum en sá þriðji, sem hét Björn, fór til Grindavíkur og bjó þar. Sturlubók greinir frá því sama nema að þar segir að Moldar-Gnúpur og synir hans hafi allir farið til Grindavíkur frá Hrossagarði og numið þar land. Ekki er tilgreint á hvaða jörð þeir settust að.<sup>2</sup>

Jarðarinnar Hóps er fyrst getið ritaðri í heimild í fornbréfasafni frá 1523 vegna skuldar Eiríks Pálssonar við Jochim Grelle en hluta skuldarinnar átti að greiða á Hópi.<sup>3</sup> Þótt Hóps sé ekki getið í elstu heimildum hefur hún líklega byggst fljótlega eftir landnámi enda landkostir hennar góðir

Hópsjörðin var sennilega yfir meðaljörð að gæðum á fyrri tíð. Hæst fer jarðamat Hóps í 50 hdr. (jarðamat 1686/1695).<sup>4</sup> Í Jarðabók Árna Magnússonar og Páls Vídalíns frá 1703 er dýrleiki jarðarinnar hins vegar óviss. Engar hjáleigur eru sagðar í byggð á jörðinni í Jarðabókinni frá 1703 en í manntali frá sama ári er hins vegar getið um ónefnda hjáleigu sem ekki finnst í neinum öðrum heimildum.<sup>5</sup>

Í Jarðabókinni frá 1703 eru ítarlegar upplýsingar um landkosti jarðarinnar og ljóst að hlunnindi hennar hafi sér í lagi verið margs konar sjávarnytjar. Í Jarðabókinni segir að eldiviðartekja sé ekki nema af þangi og að fjörugrasatekja sé „jörðinni næg.“ Sölvafjara sé „sæmilega góð“ en rekavon er hins vegar sögð „lítil.“ Heimræði var á jörðinni allt árið og lending „hin besta sem hjer i sveit,“ en þó er kvartað yfir því að langt sé að setja, nema í flóðum. Skálholtsstól átti áttætt skip á jörðinni og því fylgdi bæði búð og vergögn, frá tíð Brynjólfs biskups (1639–1674). Torfskurður var á jörðinni en sagður „lakur og sendinn.“ Selstaða var engin og þurfti því að kaupa hana. Engar engjar voru heldur á jörðinni og var flæðihætta fyrir sauð en

<sup>2</sup> ÍF I, bls. 330–331 (H 284; S 329).

<sup>3</sup> DI IX, bls. 719–720.

<sup>4</sup> BL, bls. 121.

<sup>5</sup> *Manntal* 1703.

einnig braut sjórinn heimatúnið. Vatnsból var á jörðinni en „erfitt.“ Fjörugæði voru „mikil til beitar“ en átroðningur var á vetrarfjörubeit af Járngerðarstöðum.<sup>6</sup>

Í Jarðatali Johnsen frá 1847 er jörðin aðeins metin á 33 hdr. Ekki er ljóst hvað veldur þessari lækkun frá 17. öld en algengt er jarðamat lækki ef hjáleigur verða að lögbýlum eða ef landkostir s.s. tún skemmast allverulega.<sup>7</sup> Hvorugt er að sjá að eigi við Hóp, a.m.k. hafa ekki fundist heimildir sem gefa vísbendingu um það. Í Jarðabókinni frá 1703 er nefnt að sjór brjóti túnið og mögulega hefur það lækkað jarðamatið. Lengi var tvíbylt á jörðinni, a.m.k. frá 1703 og árið 1850 og 1870 til 1880 var þríbylt.<sup>8</sup> Þegar tún jarðarinnar var teiknað upp árið 1918 voru þrjár hjáleigur undir jörðinni, Melbær, Hópskot og Hópsnes. Þær fóru allar í eyði á 20. öld og á jörðinni sjálfri er ekki lengur búskapur. Tún jarðarinnar er enn tiltölulega óraskað, þótt það sé innan þéttbýlis Grindavíkur.

Svo virðist sem lítil umsvif hafi verið innan úttektarsvæðis allt fram undir miðja 20. öld. Samkvæmt Lofti Jónssyni, heimildamanni, voru tún gerð á svæðinu, á eftirstríðsárunum, sennilega kringum 1945–1950. Miðtúnið var nefnt „Kristinsgirðingar“ eftir Kristni Jónssyni sem sléttaði þar fyrst tún og hlóð garða. Hann notaði túnin til að afla sér meiri hefyngs en Kristinn bjó á Brekku, einu af smábýlunum í Þórkötlustaðahverfi. Á svæðinu var að auki byggðt sumarhús um 1960 þar sem nú er malarplan. Það gerði Jón Sigurðsson, forstjóri Fiskimjòls og lýsis 1960. Bústaðurinn brann og var ekki endurbyggður. Túnið lengst til vesturs var í eigu Haraldar Haraldssonar og fósturföður hans Guðmanns Jónssonar en þeir áttu heima á Eyvindarstöðum í Þórkötlustaðahverfi og nýttu túnið til að afla sér hefyngs. Á þessum stað var kálgarður 059 sem þeir feðgar hlóðu á eftirstríðsárunum, líklega 1950–1955. Túnið lengst til austurs var eign Ólafs Jónssonar í Bræðratungu. Hann átti útihús skammt frá en utan svæðis.

### *Landshættir*

Á miðjum deiliskipulagsreitnum sem tekinn var út í október 2020 við Hópsbraut er gáma- og geymslusvæði fyrir íbúa Grindavíkur. Að öðru leyti er svæðið lítið raskað ef frá eru taldin ummerki frá miðri 20. öld. Svæðið einkennist að mestu af mosavöxnu hrauni. Á norðurhluta þess er meiri gróðurþekja (bæði lynggróður og gras) og mætti jafnvel á kafla tala um mólendi en jarðvegur er þó mjög þunnur og víðsvegar stendur ógróðið hraun upp úr grasinu. Grónar skvompur og lægðir eru einnig í og við norðurjaðar svæðisins. Meðfram allri vesturhlið svæðisins liggur Hópsbraut. Á austur- og suðausturhluta svæðisins er hár og mosavaxinn klettagarður. Sunnan við hann eru þrjú tún sem gerð voru skömmu eftir seinna stríð. Þar er stóð einnig

<sup>6</sup> JÁM III, bls. 14–15.

<sup>7</sup> Sjá t.d. Arnór Sigurjónsson 1973, bls. 95.

<sup>8</sup> JÁM III, bls. 14; SG II, bls. 73–74.

sumarbústaður sem Jón Sigurðsson reisti um 1960 en brann nokkrum árum síðar og ekki reistur eftir það. Á þeim stað þar sem sumarbústaðurinn stóð er nú malarplan.



**Mynd 2 og 3:** Á neðri myndinn er horft yfir miðhluta svæðisins. Í fjarska, fyrir miðri mynd, sést í gámasvæðið (horft til VSV). Á þeirri efri er litið yfir norðurhluta svæðisins (horft til vesturs).



## 6 Fornleifar innan úttektarsvæðis

Við úttektina voru skráðar níu fornleifar, allar í suðausturhorni skipulagssvæðisins. Afar líklegt er að langflestar minjarnar séu ungar og tengist uppbyggingu þéttbýlisins Grindavíkur á 20. öld nema tóft GK6-16:061. Við deiliskráningu eru að jafnaði skráðar fornleifar sem gætu reynst yngri en 100 ára (sem er aldursmörk friðunar samkvæmt lögum um menningarminjar nr. 80/2012) og voru því mannvistarleifarnar mældar upp og skráðar þótt þær séu líklega flestar of ungar til að teljast til fornleifa samkvæmt laganna hljóðan. Ástæðan fyrir því er sú að framkvæmdir eru yfirleitt óafturkræfar. Mikilvægt er því að láta fornleifar njóta vafans þar sem í mörgum tilvikum mundi þekking um þá staði að öðrum kosti hverfa.

Minjarnar eru allar skilgreindar í stórhættu vegna fyrirhugaðra framkvæmda nema tóft GK-016:061 sem er rétt utan úttektarsvæðis en deiliskipulagsreiturinn liggur innan helgunarsvæði hennar (15 m). Sökum þessa var tóftin aðeins metin í hættu. Rétt er að geta þess að í hættumatinu er ekki fylgið mat á gildi fornleifa. Hér neðar verður fjallað stuttlega um fornleifar innan svæðis en í viðauka II er minjakort af svæðinu.

Tafla I. Minjar innan úttektarsvæðis

Samtala	Minjaeiningar	Sérheiti	Tegund	Hlutverk	Hættumat
GK-016:059	1		Gerði	Kálgarður	Stórhætta
GK-016:060	2		Tóft+garðlag	Túngarður	Stórhætta
GK-016:061	1		Tóft		Hætta
GK-016:062	1		Tóft		Stórhætta
GK-016:063	3		Tóft+garðlag		Stórhætta
GK-016:064	1	Kristinsgirðingar	Garðlag	Túngarður	Stórhætta
	9				

Að sögn Lofts Jónssonar, heimildamanns, voru tún gerð í suðausturhorni úttektarsvæðis fljótlega eftir seinna stríð (GK-016:060 1, 063 1, 064). Garðarnir eru vel stæðilegir og telja má 1–5 umför af hraungrýti í hleðslum sem eru 0,2–0,7 m að hæð. Garðarnir eru veglegastir til norðurs en þeir verða veigaminni eftir því sunnar dregur og víða sést aðeins neðsta umfarið í suðurhluta garðsins. Hraungrýtið sem er í görðunum er að sögn Lofts það grjót sem týnt var úr sjálfum túnnum þegar þau voru ræktuð.

Þrjár tóftir voru skráðar innan svæðis. Þær voru líkast til allar einhvers konar aðhald fyrir skepnur. Ummerki um tóft (GK-016:062) eru greinileg. Hún er kartöflugeymsla sem hlaðin var að Lofti Jónssyni og félögum á 7. áratug seinstu aldar. Tóftin er einföld og er gengið inn í hana

fyrir miðju á vesturhlið hennar. Rétt fyrir miðju austurhluta garðlags GK-016:060 1 er sigin og einföld tóft (GK-016:060 2) og sést nú aðeins eftir neðsta umfarið af þeirri hleðslu sem þarna hefur verið. Við garðlag GK-016:063 1 var einnig tóft (GK-016:063 3). Hún er einföld, grjóthlaðin og opin til suðurs. Líklega kartöflugeymsla.

Tvö gerði fundust innan svæðis. Gerði (GK-016:063 2) er lítill og grjóthlaðinn kálgarður við austurhluta garðlags GK-016:063 1. Þar sjást enn 4–5 beð. Gerði (GK-016:059) er sunnarlega á svæðinu, rétt norðan við Austurveg. Það er grjóthlaðið og er kálgarður.

Að lokum má nefna að lítil, grjóthlaðin tóft (GK-016:061) fannst rétt utan við austurjaðar svæðisins, ofarlega á mosagrónum hraundranga. Frá tóftinni sést vel til norðurs og austurs. Ekki er hlaðinn veggur á VNV-hlið hennar og gæti hún verið fjárskýli eða einhvers konar byrgi.

Sem fyrr segir eru flestar af þeim minjum sem skráðar voru innan marka deiliskipulagsreits líklega frá því um miðja 20. öld og því ekki nógu gamlar til að njóta friðhelgi samkvæmt laganna skilgreiningu. Aðeins tóft GK-061:061 er líklega nógu gömul til þess að teljast sem fornleif samkvæmt lögum. Engu að síður er mikilvægt að þeim sé ekki raskað nema að fengnu leyfi Minjastofnunar Íslands en það er hlutverk hennar að taka endanlega afstöðu til þeirra minjastaða sem teljast innan áhrifasvæðis, hvort einhverra mótvægisáðgerða sé þörf og ef svo er, þá hverra. Að lokum má minna á 24. grein laga um menningarminjar en þar segir m.a.: „Finnist fornminjar sem áður voru ókunnar, t.d. undir yfirborði jarðar, sjávar, vatns eða í jökli, skal skýra Minjastofnun Íslands frá fundinum svo fljótt sem unnt er. Sama skylda hvílir á landeiganda og ábúanda er þeir fá vitneskju um fundinn.“



## Heimildaskrá

Arnór Sigurjónsson. 1973. „Jarðamat og jarðeignir á Vestfjörðum 1446, 1710 og 1842,“ *Saga* 11, bls. 74–115.

**BL:** Björn Lárusson. 1967. *The Old Icelandic Land Registers*. W.F. Salisbury þýddi. Lund, Lund University.

**DI:** *Diplomatarium Islandicum eða Íslenskt fornbréfasafn*. 1857–1972. I–XV. bindi. Kaupmannahöfn/Reykjavík, Hið íslenska bókmenntafélag.

Elín Ósk Hreiðarsdóttir (ritstj.). 2018. *Fornleifar í Þórkötlustaðahverfi: Verndarsvæði í byggð*. FS701-17172. Reykjavík, Fornleifastofnun Íslands.

Elín Ósk Hreiðarsdóttir. 2002. *Fornleifaskráning í Grindavík: 1. áfangi*. FS192-02151. Reykjavík, Fornleifastofnun Íslands.

**JÁM III:** *Jarðabók Árna Magnússonar og Páls Vídalín III: Gullbringu- og Kjósarsýsla*. 1923–1924. Kaupmannahöfn, [Án útgefanda].

**JJ:** Johnsen, J. 1847. *Jarðatal á Íslandi*. Kaupmannahöfn: [Án útgefanda].

Jón Loftsson. 2020. Símtal, 22.10.2020.

**Manntal:** Þjóðskjalasafn Íslands. Aðgengilegt á manntal.is. Sótt í nóvember 2020.

**SG II:** *Saga Grindavíkur II: 1800–1974*. 1996. II. bindi. Jón Þ. Þór og Guðfinna M. Hreiðarsdóttir. Grindavíkurbær, Grindavíkurbær.

**Túnakort 1918:** Túnakort Grindavíkurhrepps 1918. Reykjavík, Þjóðskjalasafn Íslands.

Þóra Pétursdóttir. 2002. *Fornleifaskráning í Grindavík: 2. áfangi*. FS184-02152. Reykjavík, Fornleifastofnun Íslands

Þóra Pétursdóttir. 2004. *Fornleifaskráning í Grindavík: 3. áfangi*. VANTAR NÚMER Reykjavík, Fornleifastofnun Íslands.

Viðauki: Hnitaskrá ISN93

Samtala	Austur	Norður
GK-016:059	332306	375647
GK-016:060 1	332306	375830
GK-016:060 2	332391	375756
GK-016:061	332432	375876
GK-016:062	332368	375796
GK-016:063 1	332479	375725
GK-016:063 2	332505	375721
GK-016:063 3	332490	375768
GK-016:064	332492	375693

