
FORNLEIFAÚTTEKT Í LANDI SNORRASTAÐA Í BLÁSKÓGARBYGGÐ



LILJA LAUFHEY DAVÍÐSDÓTTIR

FORNLEIFASTOFNUN ÍSLANDS

REYKJAVÍK 2021

FS832-21031



Forsíðumyndin er af Kóngsveginum ÁR-702:002_02 þar sem hann liggur þvert í gegnum skipulagsreit í landi Snorrastaða. Myndina tók Lilja Laufey Davíðsdóttir.

©Fornleifastofnun Íslands ses 2021

Bárugötu 3

101 Reykjavík

Sími: 551 1033

Netfang: fsi@fornleif.is

Heimasíða: www.fornleif.is

Samantekt

Í þessari skýrslu eru kynntar niðurstöður fornleifaúttektar sem gerð var í landi Snorrastaða í Bláskógarbyggð vegna fyrirhugaðrar sumarhúsabyggð á svæðinu. Alls voru skráðar tvær fornminjar innan reitsins, horfið útihús og hinn svokallaði Kónsvegur. Báðar voru þær taldar vera í stórhættu vegna framkvæmdanna og þykir ljóst að miðað við óbreytt skipulag muni báðum fornminjum verða raskað.

Efnisorð: Fornleifafræði, fornleifaskráning, Suðurland, Bláskógarbyggð, Laugarvatn, Kónsvegurinn.

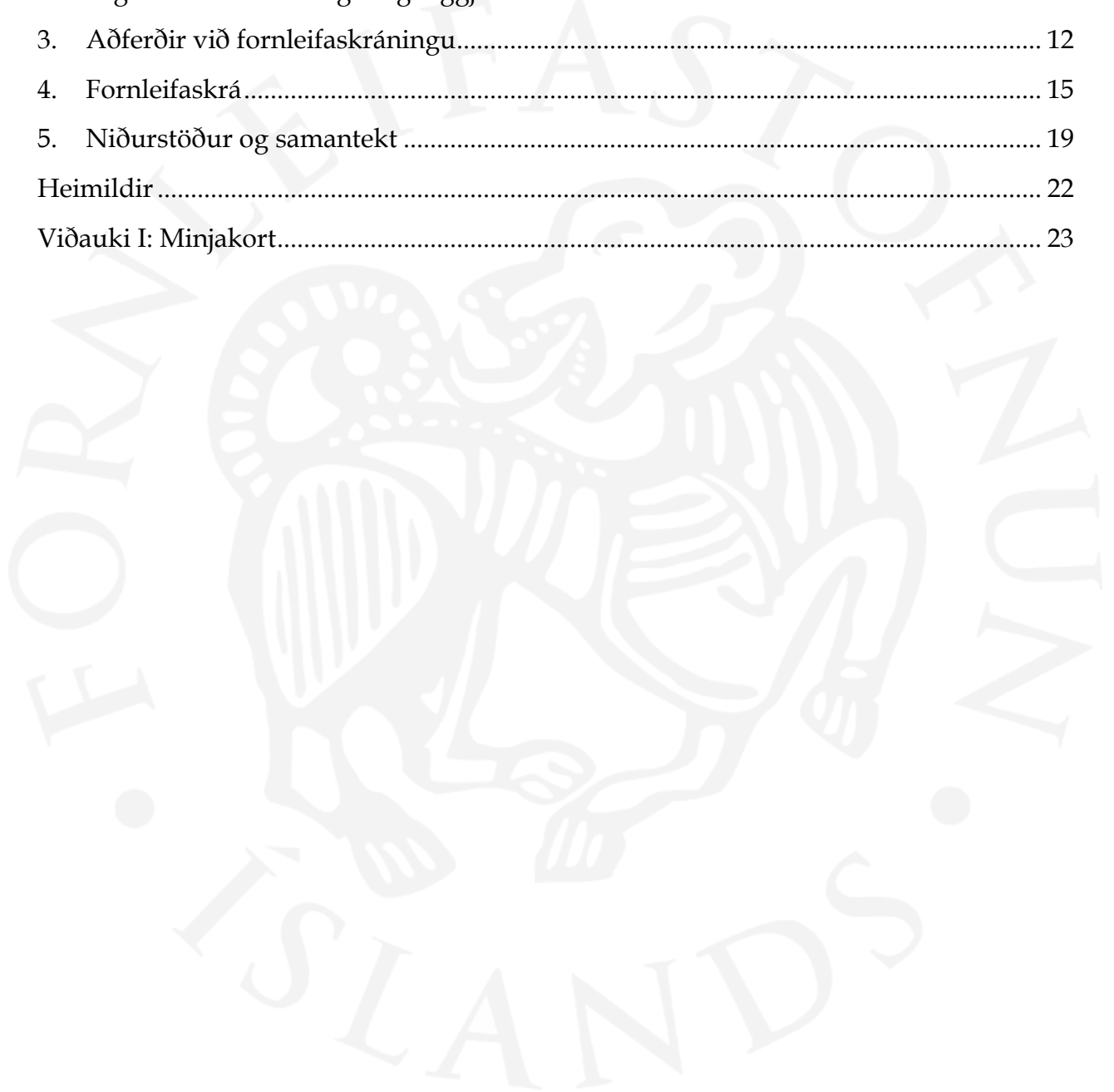
Summary

This report presents the findings and conclusions of a detailed survey carried out within the farm Snorrastaðir in the Bláskógabyggð area, close to Laugarvatn, in advance of a planned summer house development. A total of two archaeological remains were found within the area, both considered at high risk of being affected by the construction work.

Keywords: Archaeology, detailed survey, South Iceland, Bláskógarbyggð, Laugarvatn, The King's road.

Efnisyfirlit

1. Inngangur	7
2. Saga fornleifaskráningar og löggjöf	9
3. Aðferðir við fornleifaskráningu.....	12
4. Fornleifaskrá.....	15
5. Niðurstöður og samantekt	19
Heimildir	22
Viðauki I: Minjakort.....	23



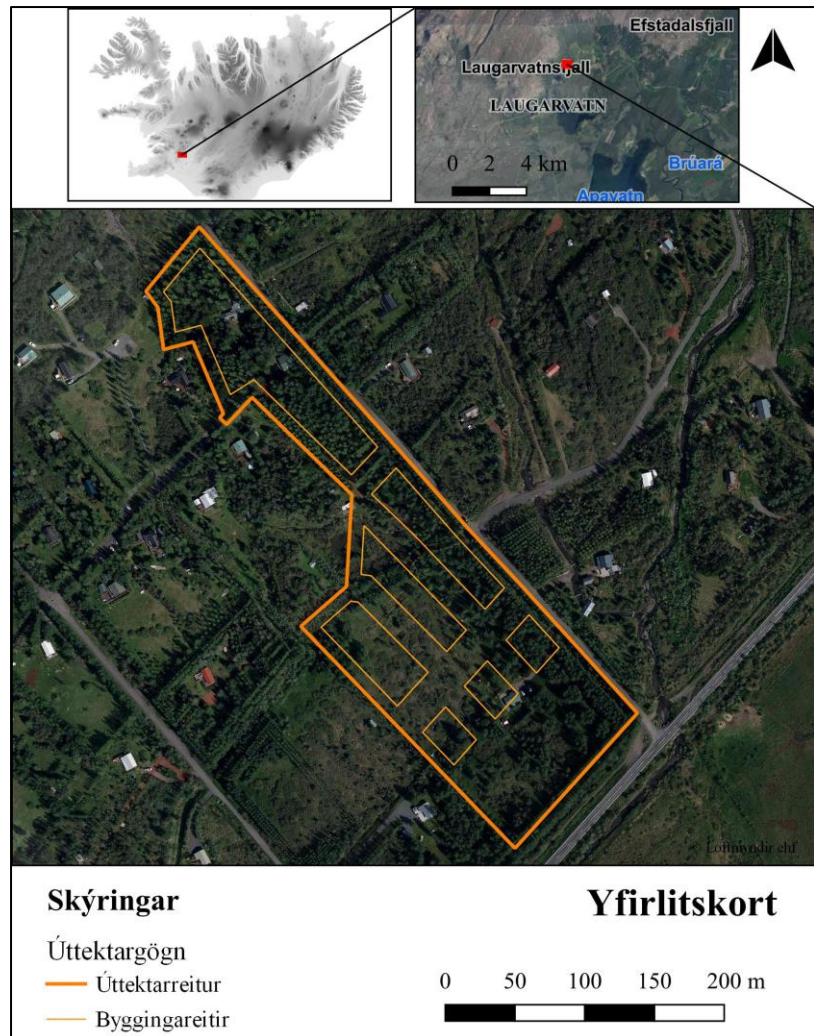


1. Inngangur

Í byrjun árs 2021 var fór landeigandi þess á leit við Fornleifastofnun Íslands ses að hún tæki að sér skráningu fornleifa á skipulagsreit ætlaður undir frístundabyggð, í landi Snorrastaða í Bláskógarbyggð. Svæðið sem um ræðir er 4,4 ha að stærð og er tæpum 800 m suðvestan við bæjarstæði Snorrastaða og 2 km norðaustan við Laugarvatn (mynd 1). Innan skipulagsreitarins er skógrækt og mikið um háar og beinar alaskaaspir en norðvestan til á reitum má sjá stöku furu og greni í

innan um aspirnar. Skógarbotninn er að mestu smáþýfður og grasi vaxinn enda skógurinn ekki það þéttur að hann hamli því að sólarljós nái inn á milli trjáa. Þessar aðstæður auk gróðurleysis í janúarmánuði, gerði það að verkum að svæðið var ekki erfitt yfirferðar þrátt fyrir trjágróðurinn og auðvelt reyndist að bera kennsl á fornleifar.

Vettvangsathugun fór fram í lok janúar 2021. Gengið var skipulega um svæðið, minjastaðir hnitsettir og sýnilegar minjar á yfirborði mældar upp. Um vettvangsvinnu, úrvinnslu, kortagerð og skýrslugerð sá Lilja Laufey Davíðsdóttir, fornleifafræðingur.



Mynd 1. Yfirlitskort sem sýnir staðsetningu úttektarsvæðisins.

Allar ljósmyndir í skýrslunni eru teknar af skýrsluhöfundi en loftmyndir eru frá Loftmyndum ehf.

Uppbygging skýrslunnar er með þeim hætti að á eftir inngangskafla kemur yfirlit um sögu fornleifaskráningar og löggjöf um minjavernd í landinu en í þriðja kafla er farið yfir skráningakerfi og aðferðir Fornleifastofnunar Íslands. Fjórði kaflinn er sjálf fornleifaskráin þar sem fjallað er um þær fornleifar sem reyndust innan úttektarsvæðis og í fimmta og jafnframt síðasta kaflanum eru teknar saman helstu niðurstöður úttektarinnar. Aftast eru viðaukar og heimildaskrá.



2. Saga fornleifaskráningar og löggjöf

Hátt á aðra öld er liðið síðan skráning fornleifa hófst á Íslandi en þó er enn langt í land að til sé heildstæð skrá um fornleifar á Íslandi. Á síðustu áratugum 19. aldar voru margir minjastaðir kannaðir á vegum Hins íslenska fornleifafélags, einkum staðir sem á einn eða annan hátt tengdust fornsögum og sögu þjóðveldisins. Eftir aldamótin 1900 dró úr fornleifakönnun á vegum félagsins og var þráðurinn ekki tekinn upp að nýju fyrr en um og eftir 1980.

Skoðanir manna á því hvað teljast fornleifar hafa breyst mikið á þessum tíma. Byggingar sem voru hversdagslegar fyrir hundrað árum eru nú orðnar minjar um horfna lífshætti. Skilningur hefur vaknað á nauðsyn þess að skrá upplýsingar um slíkar minjar og vernda þær fáu sem eftir eru fyrir komandi kynslóðir. Nauðsynlegra upplýsinga um gerð og ástand fornleifa er aðeins hægt að afla með vettvangsathugun, og við það er venjulega átt með hugtakinu fornleifaskráning (ýmist aðal- eða deiliskráning). Til þess að vettvangsathugun komi að fullu gagni verður þó fyrst að taka saman ýmsar upplýsingar, bæði skriflegar og munnlegar, sem vísa á minjastaði og geta gefið vísbendingar um hlutverk mannvirkjaleifanna (svæðisskráning).

Á undanförunum árum hafa verið gerðar breytingar á löggjöf um verndun fornleifa og hefur eftirlit með framkvæmd laganna verið aukið. Samkvæmt 21. grein laga um menningarminjar (nr. 80/2012), eru allar fornleifar á Íslandi friðhelgar: „Fornleifum, sbr. 3. mgr. 3. gr., jafnt þeim sem eru friðlýstar sem þjóðminjar og þeim sem njóta friðunar í krafti aldurs, má enginn, hvorki landeigandi, ábúandi, framkvæmdaraðili né nokkur annar, spilla, granda eða breyta, hylja, laga, aflaga eða flytja úr stað nema með leyfi Minjastofnunar Íslands.“ Er þessi fornleifakönnun í anda þeirra markmiða sem sett hafa verið þessari löggjöf. Mat á áhrifum framkvæmda á fornleifar gerir kröfur um fjölþætta athugun á heimildum og vettvangsrannsókn, enda er skilgreining á fornleifum í þjóðminjalögum víðtæk. Fornleifar teljast hvers kyns mannvistarleifar, á landi, í jörðu, í jökli, sjó eða vatni, sem menn hafa gert eða mannaverk eru á og eru 100 ára og eldri, svo sem:

- a. búsetulandslag, skrudgardar og kirkjugardar, byggdaleifar, bajarstaedi og bajarleifar asamt tilheyrandi leifum mannvirkja og oskuhauga, husaleifar hvers kyns, svo sem leifar kirkna, bafhusa, klaustra, pingstada og buða, leifar af verbudum, naustum og verslunarstodum og byggdaleifar i hellum og skutum,
- b. vinnustadir þar sem aflað var fanga, svo sem leifar af seljum, verstodvum, bolum, mोगröfum, kolagröfum og rauðablæstri,
- c. tun- og akurgerði, leifar rétta, aveitumannvirki og aðrar ræktunarmingar, svo og leifar eftir veiðar til sjavar og sveita,
- d. vegir og götur, leifar af stíflum, leifar af brum og oðrum samgöngumannvirkjum, vöð, varir, leifar hafnarmannvirkja og batalagi, slippir, ferjustadir, klafar, vorður og önnur vega- og siglingamerki asamt kennileitum þeirra,
- e. virki og skansar og leifar af oðrum varnarmannvirkjum,
- f. pingstadir, meintir hörgar, hof og vé, brunnar, uppsprettur, alagablettir og aðrir stadir og kennileiti sem tengjast siðum, venjum, þjóðtrú eða þjóðsagnahefð,
- g. áletranir, myndir eða önnur verksummerki af manna völdum i hellum eða skutum, á klettum, klöppum eða jarðföstum steinum og minningarmörk i kirkjugörðum,
- h. haugar, dysjar og aðrir greftrunarstadir úr heiðnum eða kristnum sið,
- i. skipsflök eða hlutar þeirra.

Fornminjar njóta friðunar nema annað sé ákveðið af Minjastofnun Íslands.

Það er skýrt af þessari skilgreiningu að fornleifar eru ekki aðeins öll mannvirki heldur einnig stadir sem á einn eða annan hátt tengjast menningu og atvinnuvegum, hvort heldur sem er vöð eða alagablettir. Þessari skilgreiningu er fylgt við hefðbundna fornleifaskráningu.

Ef mannvistarleifar sem falla undir ofangreinda skilgreiningu finnast á fyrirhuguðu framkvæmdasvæði, þá þarf að leita heimildar til að hreyfa við þeim. Í 24. gr. laga um

menningarminjar segir m.a.: „Finnist fornminjar sem áður voru ókunnar, t.d. undir yfirborði jarðar, sjávar, vatns eða í jökli, skal skýra Minjastofnun Íslands frá fundinum svo fljótt sem unnt er. Sama skylda hvílir á landeiganda og ábúanda er þeir fá vitneskju um fundinn. Ef fornminjar sem áður voru ókunnar finnast við framkvæmd verks skal sá sem fyrir því stendur stöðva framkvæmd án tafar. Skal Minjastofnun Íslands láta framkvæma vettvangskönnun umsvifalaust svo skera megi úr um eðli og umfang fundarins. Stofnuninni er skylt að ákveða svo fljótt sem auðið er hvort verki megi framhalda og með hvaða skilmálum. Óheimilt er að halda framkvæmdum áfram nema með skriflegu leyfi Minjastofnunar Íslands.“ Komi til uppgrafter vegna framkvæmda, ber framkvæmdaaðili þann kostnað sem af því hlýst.

3. Aðferðir við fornleifaskráningu

Í skráningarkerfi Fornleifastofnunar Íslands hefur hver sýsla skammstafað heiti (ÁR, SP o.s.frv.) og hver jörð hefur þriggja stafa númer. Miðað er við jarðaskiptingu eins og hún kemur fyrir í Jarðatali Johnsens frá 1847 og byggir tölusetning jarðanna á því. Skipting jarða um miðja 19. öld ræður ekki aðeins númerum í skránni heldur er miðað við hana þegar ákvarðað er hvaða jörð ákveðnir minjastaðir tilheyra. Hverjum minjastað er gefin kennitala sem er þriggja stafa númer sem hengt er við sýslutákn og jarðarnúmer (dæmi: ÁR-162:001). Fornleifaskráin samanstendur af lista yfir þær fornleifar sem skráðar voru á vettvangi innan rannsóknarsvæðis.

Í skránni fær hver minjastaður eina efnisgrein og er framsetning upplýsinganna stöðluð. Í fyrstu línu hvernar greinar eru grunnupplýsingar auðkennisnúmer, sérheiti, tegund, hlutverk og hnattstaða. Á eftir auðkennisnúmeri kemur sérheiti hennar ef eitthvert er og síðan tegund. Með tegundarflokkun er leitast við að skilgreina hvers eðlis fornleifin er, þ.e. hvort um er að ræða mannvirki af einhverju tagi sem enn sést, og þá hverskyns (t.d. tóft, garðlag eða varða), mannvirki sem vitað er um en er horfið (heimild, örnefni) eða fornleif sem ekki hefur verið mannvirki (álagablettur, sögustaður eða vað). Allir fornleifastaðir eru greindir til tegundar en hlutverk þeirra er ekki alltaf hægt að ákvarða. Á eftir hlutverki kemur hnattstaða minjastaðarins í ISN93. Mæling hnattstöðu er gerð með Trimble Geoexplorer 6000 mælitæki og voru allir sýnilegir minjastaðir mældir upp og var merkið tekið á hverjum stað hvort sem ummerki um minjar voru sýnilegar eða ekki og staður þannig merktur með því kenninafni sem hann hefur í fornleifaskránni (dæmi: ÁR-162:002). Samkvæmt lögum hafa allar fornleifar 15 m helgunarsvæði frá ystu mörkum minjastaðarins. Þar sem getur um „heimild um...“ t.d. útihús, þá er átt við að eingöngu eru til heimildir um staðinn, en minjar hafa ekki fundist á vettvangi við skrásetningu. Þó engar minjar hafi fundist, er engu að síður tekin hnattstaða staðarins ef unnt hefur verið að ákvarða hann á grundvelli fyrirliggjandi upplýsinga með um 50 metra fráviki. Í annarri línu hefst lýsing minjastaðar oftast á tilvitnun í fyrirliggjandi heimildir en síðan er staðsetningu hans lýst. Þar á eftir kemur oft

lýsing á aðstæðum og síðast lýsing á mannvirkinu sjálfu ásamt öðrum upplýsingum sem við eiga. Í næstsíðustu línu er lagt mat á þá hættu sem minjastaðurinn kann að vera í. Hættustig eru eftirfarandi: 1) engin hætta, 2) hætta og 3) stórhætta. Minjar teljast oftast í stórhættu ef þær eru þar sem framkvæmdir eru fyrirhugaðar og ef þær eru innan áhrifasvæðis framkvæmda. Í þessari úttekt voru allir minjastaðir innan svæðisins

Númer jarðar í Jarðatali Johnsens: **SK 106 017**

Númer fornleifar á tiltekinni jörð: **Sveinshlaða**


Sérheiti: **tóft**

Tegund: **útihús**

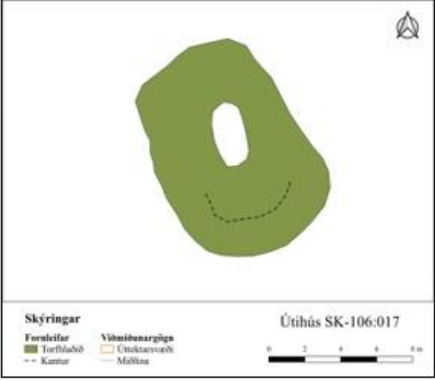
Hlutverk: **útihús**

Sýslutákn: **SK 106 017**

Hnattstaða i landsnitakerfi ISN93: **A: 477680 N: 564450**



Sýslutákn



Útihús SK-106:017

Skýringar: Fornleifar (Torrhlaði, Kantur), Vísibænargrögn (Úndktarvörð, Máltna)

Ljósmynd og uppmæling af minjastað

Útihús 017, horft til ASA

Í aðalskráningarskýrslu Byggðasafns Skagfirðinga frá 2004 segir: "Um 150 metra austur af núverandi hesthúsi, um 40 metrum vestan skurðar sem liggur neðan við brekkuna sem liggur frá gamla bæjarstæðinu eru tóftir útihúsa, hugsanlega hesthúss eða stekks. [...] Tóftin er tvískipt, hún er 7x10 metrar að utanmáli, mesta breidd veggja eru 2 metrar og mesta hæð 1 metri en veggir eru töluvert hrundir. Tóftin sem liggur norður/suður er algróin og sér hvergi í grjóti." Tóftin er 110 m suðaustan við bæ 001 og rúmum 120 m austan við hesthús Stíganda. Hún er rúmum 70 m suðaustan við miðlínu þess úttektarsvæðis sem tekið var út fyrir Rarik haustið 2020 og því 55 m utan svæðis.

Stórþýft holt, grasi vaxið. Tóftin er 12 x 8.5 m að stærð og snýr norðvestur-suðaustur. Á þeim 16 árum sem liðin frá síðustu skráningu Byggðasafns Skagfirðinga virðist hún hafa látið nokkuð á sjá og eru veggir hennar hlaupnir í þúfur. Tóftin er að öllum líkindum tvískipt en þó sést aðeins eitt greinilegt hólfi og óljós kantur eða hluti af innanmáli hólfs. Hólfið er 3.5 x 1.5 m að innanmáli og snýr norðvestur-suðaustur. Kanturinn er sunnan við hólfi I og er 4 m langur. Hann snýr suðvestur-norðaustur en beygir lítilliga beggja vegna til norðvesturs. Tóftin virðist torrhlaðin og ekki sjást nein ummerki um grjóthleðslur. Veggir hennar eru fremur breiðir, eða 2,5-3,5 m. Þeir eru 0.3-0.5 m á hæð. Tóftin er mjög sokkin og þýfð og líklega búin að týna upphaflegu útliti sínu í gróður og þýfi.

Hættumat: Hætta, vegna framkvæmda

Heimildir: Bsk 2004, 81

Hætta sem stöðjar að fornleif

Heimild sem vísað er í, nánari færsla í heimildaskrá

Mynd 2. Dæmi um framsetningu á minjastaði í skýrslum Fornleifastofnunar Íslands.

skilgreindir í stórhættu vegna framkvæmda þar sem ljóst er að þeir munu raskast ef ráðist verður í bygginga- og vegaframkvæmdir á svæðinu.

Í síðustu línu er getið heimilda ef einhverjar eru, oft með skammstöfunum, en úr þeim er leyst í heimildaskrá aftast í skýrslunni.

Í skýrslunni eru aðeins birtar upplýsingar um þær minjar sem eru innan úttektarsvæðisins. Af þeim sökum er númeraröðin ekki samfelld í fornleifaskránni.



4. Fornleifaskrá

ÁR-408 Snorrastaðir

1686: 20 hdr. Bændaeign, skv. The Old Icelandic Land Registers, 112.

1695: 16 hdr, skv. The Old Icelandic Land Registers, 112.

1708: "Jarðardýrleiki er 16 hdr [...] Eigandi að hálfri er Jón Sigurðsson að Kirkjubóli í Höfnum. Annar eigandi að hálfri jörðunni Eyjólfur Jónsson að Þorkötlustöðum í Grindavík," segir í Jarðabók Árna Magnússonar og Páls Vídalíns, 318.

1847: 16 hdr. Bændaeign, skv. Jarðatali Johnsens, 70.

Jörðin er nefnd í Páls sögu biskups: "En sá maðr er Eiríkr hét ok bjó skammt frá Skálaholtum á þeim bæ er heiti á Snorrastöðum [...]," ÍF XVI, 311.

Í Þætti um Ögmund biskup í Skálholti segir: "Eignarmaður Katrínar [Sigmundardóttur f. 1532] var Egill Einarsson, sem átti alla Snorrastaði í Laugardal," Biskupa sögur II, 293.

1568: "Vtey atte skögarhogg j Kietilvallatorfu j Snorrastaðar landeign. Enn Snorrastader attu v kapla beit a veur j Vteyarland. Suo og eingiatak j Merkurgerde," DI XV, 163.

"Árið 1934 er stofnað nýbýlið Skógar úr landi Snorrastaða [... Árið 1965] leggst býlið aftur undir Snorrastaðina og hefur ekki verið búið þar síðan," segir í Sunnlenskum byggðum III, 58.

Túnakort 1920: Tún 6,5 ha. Girt. Matjurtag.: 820 m².

1709: "Afrjett á jörðin [Efsti Dalur] ásamt öllum Grímsnesingum norður og vestur á fjöll kringum Skjaldbreið [...]. Skógur sem segir um Hjálmsstaði [þ.e. Skógur til kolgjörðar og eldiviðar nægur]. Torfrista og stúnga bjargleg. Silúngsveiðivon í Hjálmsstaðaá má valla telja. Engjar öngvar, nema hvað hent verður í hagamýrum. Hætt er högunum fyrir skriðu, og hefur það kvikfje til meins orðið. Hætt er kvikfé fyrir foröðum," segir í Jarðabók Árna Magnússonar og Páls Vídalíns, 313, 318.

"Hún er að mestu vel gróin, mýrlendi er neðst í landinu en skógivaxnar hlíðar þegar ofar dregur, síðan talsvert fjalllendi, fremur lítið gróið. Snorrastaðir er talin góð beitarjörð og skjólagóð en talsvert miklar hættur voru í mýrlendinu. Engjaslægjur voru lélegar," segir í Sunnlenskum byggðum III, 58.

ÁR-408:043 Heimild um útihús

A: 416749 N: 416022

Útihús er merkt inn á herforingjaráðskort frá 1910, um 900 m suðvestur af bæ 001. Húsið hefur verið fast sunnan við lækjarfarveg sem þar liggur niður brekkuna. Húsið hefur líklega verið beitarhús en þar sem það stóð er nú sumarbústaðahverfi í þéttum skógi.

Ummerki um húsið fundust ekki en ekki var hægt að leita af sér allan grun enda svæðið bæði vaxið þéttum skógi og skipt milli fjölmargra sumarbústaðalóða. Er líklegast að ummerki um það séu horfin en ekki er óhugsandi að einhverjar leifar leynist einhvers staðar í skóginum eða innan sumarbústaðalóða.

Í janúar 2021 var farið aftur á vettvang vegna fornleifaskráningar innan skipulagsreits í landi Snorrastaða. Samkvæmt herforingjaráðskorti á útihúsið að hafa staðið á svipuðum stað og sumarahúsið Snorrastaðir 13. Leitað var innan svæðis að útihúsinu en engin ummerki eru um það innan reitsins og má því ætla að öll ummerki um það séu horfin af yfirborði en ekki er útilokað að enn séu leifar af því varðveitt undir sverði.

Hættumat: Stórhætta, vegna framkvæmda og trjáræktar

Heimildir: Hkort 47 Skálholt NV

ÁR-701 Fornleifar á fleiri en 1 jörð

ÁR-701:002

Kónsvegurinn

vegur

leið

A: 416868 N: 415798



Mynd 3. Kónsvegurinn ÁR-701:002, horft til austurs.

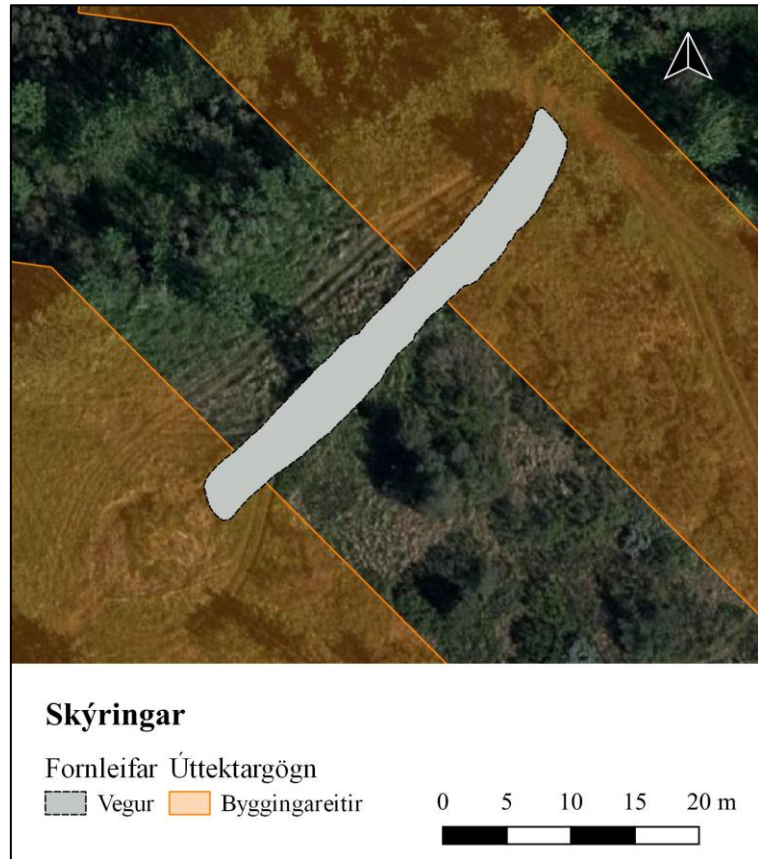
"Kónsvegurinn (þjóðvegurinn gamli) sem lagður var fyrir komu Friðriks konungs VIII 1907, liggur að hluta til um land Efstadals inn að Brúará...Á milli Setbergs og Breknakolla liggur...Kónsvegur um Hálsinn.", segir í örnefnalýsingu S.T.

"Leiðin liggur frá Reykjavík að Þingvöllum og áfram hjá Gjábakka og yfir heiðina í átt að Laugarvatni endar við Geysi. Í móa, kjarri og hrauni," segir í skrá Bjarna F. Einarssonar.

"Ofan við veginn er hóll skógivaxinn að sunnan en með mel ofan á, Hellishóll. Þar er upphaf Kónsvegar, sem liggur austur hlíðina og dregur nafn sitt af því, að hann var lagður 1907 fyrir konungskomuna, og fór hann þá leið að Haukadal," segir í örnefnaskrá Laugardalshóla.

"Svo átti að heita, að vagnfært væri úr Reykjavík austur á Þingvelli. Þaðan þurfti að gera vagnfæran veg austur að Geysi og síðan fram Hrunamannahrepp og Skeið að Þjorsártúni sem var viðkomustaður með tilliti til Rangæinga. Þaðan var áður kominn vagnfær vegur til Reykjavíkur. Menn gerðu ráð fyrir að konungurinn kysi að aka þessa leið í yfirbyggðri léttu kerru fremur en að ferðast ríðandi. [...] Hluti verksins var unninn sumarið 1906, en meiriparturinn fyrripart sumars 1907, enda kom konungurinn ekki fyrr en í ágúst. [...] "Hvar sést Konungsvegurinn núna?"

Vegurinn frá Gjábakka austur að Laugarvatni er að því leyti frábrugðinn nútíma vegum, að hann hlykkjast eftir landslaginu og krækir fyrir lautir og hóla. Það er einmitt vegna þess að víða er þetta sami vegur og Konungsvegurinn; aðeins hefur hann verið breikkaður og borið ofan í hann. Frá Laugarvatni lá Konungsvegurinn austur eftir skógi vaxinni hlíðinni, inn í Krók [...], og áfram fylgdi hann hlíðinni og sveigði uppí hana ofan við Laugardalshóla. [...] Frá Efstadal og austur að Brúará sést Konungsvegurinn mæta vel, en hann var þegar um 1950 orðinn eins og skurður á köflum [...] Frá brúnni á Brúará er auðvelt að fylgja Konungsveginum. Þess er að gæta að hann sveigir í fyrstu lítið eitt upp með ánni, en á næsta kafla, austur að Neðri-Vallá, hefur birkið og annar gróður þrengt svo að honum, að



Mynd 4. Uppmæling af Kónungsveginum innan úttektarsvæðis.

hér er Konungsvegurinn ekki annað en einföld reiðgata eða göngustígur. Þegar kemur á heiðlendið upp af Brekkuskógi og framhjá Miðhúsatjörnum og austur í Miðhúsahraun, er hægt að fylgja mjög heillegum köflum sem gefa góða hugmynd um Konungsveginn eins og hann var. Nýi vegurinn til sumarbústaða Verzlunarmannafélags Reykjavíkur í Miðhúsalandi liggur á kafla á sama stað og Konungsvegurinn og þar hafa allar minjar um hann verið eyðilagðar. Aftur kemur hann í ljós austar, þegar farið er yfir Miðhúsaása og þar getur raunar að líta bezt varðveitta kaflann, vegna þess að þar var honum aldrei breytt í bílveg eins og gerðist austar með Hlíðinni. Austan við Miðhús sést vegurinn að vísu en heillegur er hann ekki þar. Túnið í Úthlíð teygði sig með tímanum yfir veginn tveimur stöðum og hefur þar útmáð öll merki um hann. Skammt frá Hlíðarlaus og Réttinni kemur hann aftur ljós og er ekinn á smá kafla á leiðinni upp í sumarbústaðalandið. Vel sést fyrir honum í hallanum þar austur af, og ennþá betur í Hrauntúnsbrekku þar sem birkið teygir greinar sínar yfir hann. Ofan við Hrauntúnsbrekku liggur vegurinn inn í girðingu Skógræktarinnar, sem hefur umráð yfir Hrauntúnsskógi. [...] Sé ferðinni haldið áfram niður Hrauntúnsbrekku, austur Töglin, hraunrima austur að Andalæk, sést þökkalega vel varðveittur hluti Konungsvegarins; hann hefur þó breikkað frá upprunalegri gerð vegna bílaumferðar fram til 1960. Austar með Hlíðinni hefur vegurinn svo til alveg horfið undir ræktun og raunar einnig undir þjóðveginn. Harla lítið sést eftir af Konungsveginum milli Austurhlíðar og Múla og raunar allar götur upp að Geysi. Það er síðan rétt austan við Geysi, skammt frá bílastæðinu sem þar er, að vegurinn kemur aftur í ljós og stefnir sunnar en núverandi þjóðvegur. Fyrst liggur hann yfir Beiná og smáspöl sunnar er komið að vaði á Almenningsá, sem ekki er akandi nema jeppum; áin er furðulega djúp þarna, ekki meira

vatnsfall en hún er. Þaðan má vel fylgja veginum, eða því sem eftir er af honum, austur að Tungufljóti. Eitthvað mun sjást eftir af veginum frá Brúarhlöðum og fram Hrunamannahrepp," segir í ÁFÍ 1998.

Vegur, vagnfær að hluta er merktur inn á herforingjaráðskort frá 1910. Hann kemur inn í Laugardalshrepp úr Þingvallahreppi milli Reyðarbarns og Litla-Reyðarbarns, liggur í vestur yfir Laugardalsvelli, um Laugarvatnsskóga, framhjá Hjálmsstöðum [ÁR-407] og Miðdalskoti [ÁR-405], um Hólaskóg, framhjá Efstadal [ÁR-401] og yfir í Biskupstungnahrepp við Brúararfoss.

Í landi Snorrastaða sést Kónsvegurinn að minnsta kosti á tveimur stöðum. Hluti hans liggur í gegnum mýrlendi sem upphlaðinn vegur eða mýrarbrú. Vegurinn er mjög vel greinilegur á þessum slóðum og er um 0,4 m hærri en umhverfið. Hann er um 4 m á breidd og mjög vel merkjanlegur allt austur að Hjálmsstaðaá. Þegar vestar dregur tekur vegurinn sveigju til suðurs og hverfur þar nærri skurði og umróti vegna þjóðvegjar. Á einum stað hefur lækjarsitra brotið sér leið í gegnum veginn og þar má sjá að talsverð grjóthleðsla er í honum. Á þessum stað er vegurinn greinilegur á um 150 m kafla.

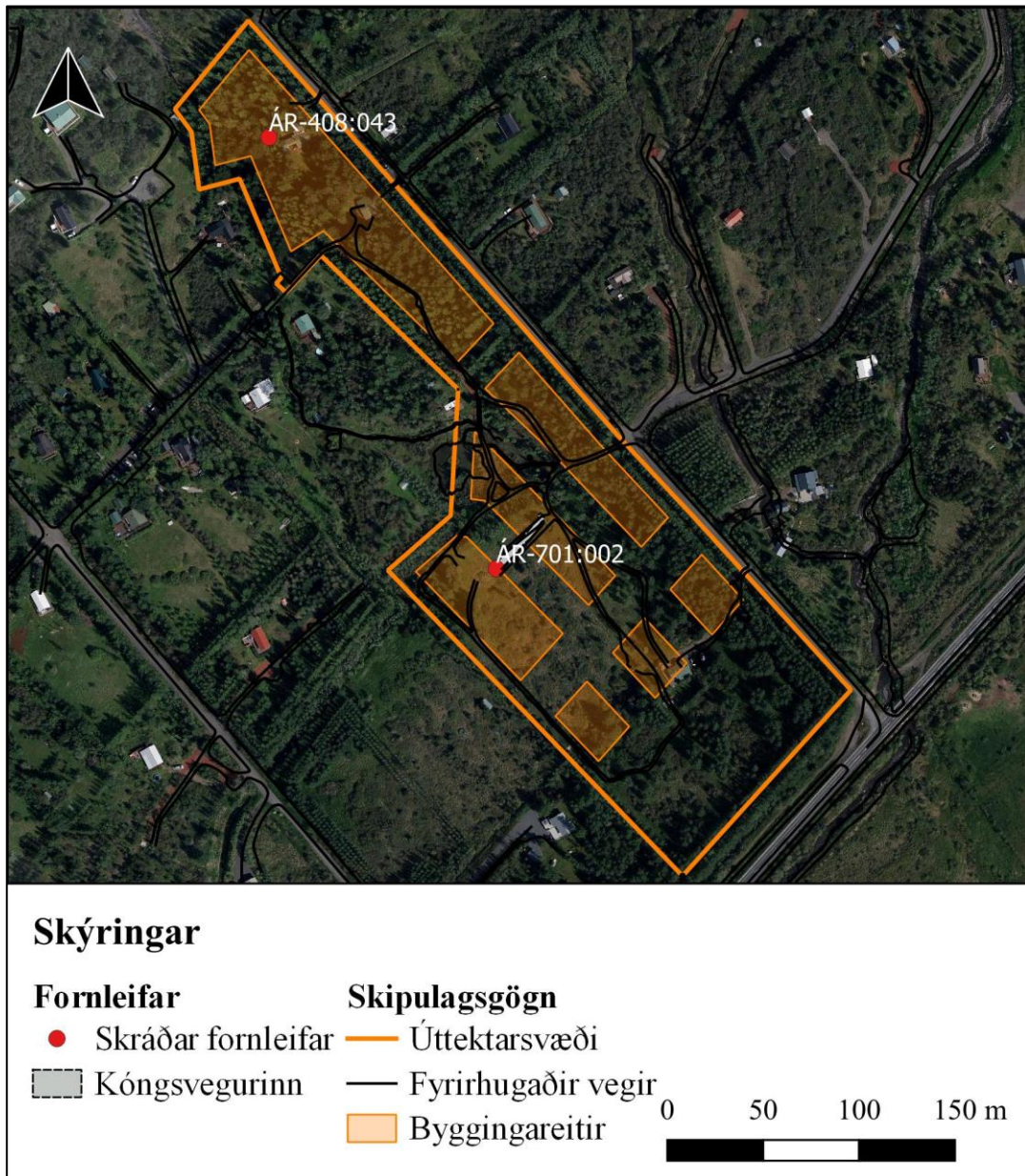
Kónsvegurinn sést einnig innan skipulagsreits fyrir sumarhúsabyggð í landi Snorrastaða, um 840 suðvestan við bæ 001 og 20 m austan við garðalag ÁR-408:045. Mikið af trjám er innan svæðisins og vaxa nokkur slík í jaðri vegjarins. Vegurinn liggur norðaustur-suðvestur á 42 m löngum kafla. Hann er upphlaðinn, 0,2 m á hæð og eru kantar hans fremur þýfðir. Hann er 3 m á breidd og má sjá vott af hjólförum í honum. Vegurinn er frekar gróinn og ekki sést í neitt grjót í köntum hans.

Hættumat: Stórhætta, vegna framkvæmda og trjáræktar

Heimildir: ÁFÍ 1998, 42, 73, 78; Örnefnalýsing S.T, 22, 27; Bjarni F. Einarsson, 71; Ö-Laugardalshólar A, 1; Hkort 37 Hengill NA, Hkort 47 Skálholt NV

5. Niðurstöður og samantekt

Tvær fornleifar fundust innan skipulagsreitar í landi Snorrastaða; Kónsvegurinn ÁR-702:002 sem liggur þvert yfir svæðið og útihús ÁR-408:043 sem ekki sést lengur á yfirborði, nyrst á reitnum. Bæði Kónsvegurinn og útihúsið eru að einhverju leyti innan áætlaðra byggingarreita eða veglína (sjá mynd 8) og má því gera ráð fyrir því að fornleifarnar gætu raskast á einhvern hátt miðað við óbreytt skipulag. Báðar fornleifarnar

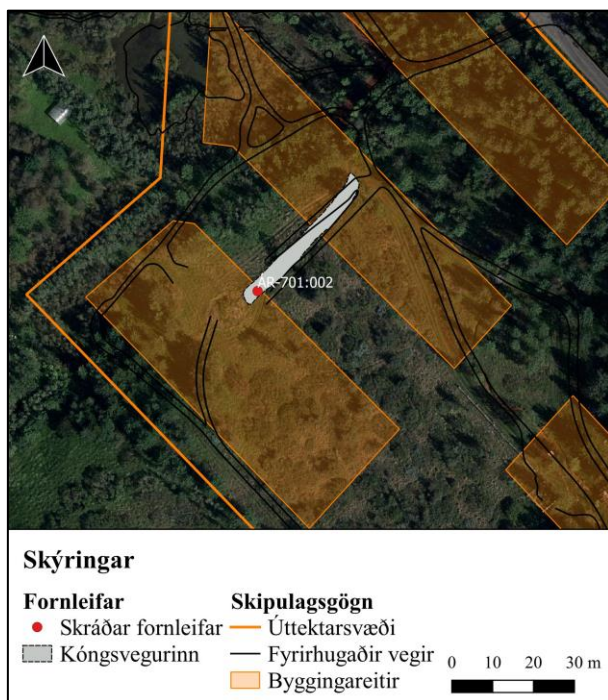


Mynd 5. Lega skráðra fornleifa innan úttektarreits samanborið við staðsetningar fyrirhugaðra byggingarreita og vega.

sem fundust innan úttektarsvæðisins voru skilgreindar í stórhættu vegna framkvæmda. Útihús ÁR-408:043 er alveg horfið af yfirborði en hugsanlega leynast einhverjar leifar þess undir sverði sem þarf að varast. Til er svarthvít loftmynd af svæðinu tekin árið 1985¹ áður en skógrækt hófst á öllum reitnum en ummerki um útihúsin sjást ekki á henni (sjá mynd 6). Útihúsið á að hafa staðið nálægt sumarhúsinu Snorrastöðum 13 og á loftmyndinni sést að húsið hefur þegar verið byggt. Þar sést einnig að skógrækt er hafin í kringum húsið. Hugsanlega hefur



Mynd 6. Svarthvít loftmynd af svæðinu tekin árið 1985 (í förum Benedikts Jónssonar).



Mynd 7. Kónsvegurinn liggur þvert á tvo fyrirhugaða byggingareiti og með áætlaðri veglínu

útihúsið þegar verið horfið á þessum tíma og möguleiki er jafnvel á því að það hafi staðið þar sem sumarhúsið var byggt.

Kónsvegurinn ÁR-701:002 sést innan úttektarsvæðis á 40 m löngum kafla. Vegurinn er merktur inn á herforingjaráðskort frá 1910 og mun hafa legið þvert yfir allan úttektarreitinn, þó svo að aðeins sé nú eftir þessi litli hluti hans sýnilegur. Á þeim stöðum þar sem Kónsvegurinn er nú horfinn er hugsanlegt að gætu leynst leifar af

¹Benedik Jónsson (1985).

honum undir sverði, þó svo að það sé ólíklegt. Kónsvegurinn liggur yfir tvo fyrirhugaða byggingareiti og á sama stað og áætlaður vegur liggur að reitunum. Ljóst er að með óbreyttu skipulagi mun vegurinn raskast.



Heimildir

Benedik Jónsson (1985). Svarthvít loftmynd í einkaeigu.

Biskupa sögur (1858). I bindi. Kaupmannahöfn: Hið íslenska bókmenntafélag.

Bjarni F. Einarsson (1999). *Fornleifaskráning vegna deiliskipulags í landi Laugarvatns, Laugarvatnshreppi*. Reykjavík: Fornleifafræðistofan

Björn Lárusson (1967). *The Old Icelandic Land Registers*. Lund: Gleerup.

Diplomatarium Islandicum eða *Íslenskt fornbréfasafn I-XVI* (1853-1976). **(DI)**. Kaupmannahöfn og Reykjavík.

Gísli Sigurðsson (1998). *Fjallajarðir og Framarfréttur Biskupstungna*. **(ÁFÍ 1961)**. Árbók Ferðafélags Íslands. Reykjavík: Ferðafélag Íslands.

Herforingjaráðskort 37 NV. Hengill – Mosfellsheiði (1909). **(Hkort 37 Hengill NA)**. Íslandskort. Landsbókasafn – Háskólabókasafn. Sótt af <https://islandskort.is/is/category/list/29>

Herforingjaráðskort 37 NA. Skálholt – Hreppar (1910). **(Hkort 47 Skálholt NV)**. Íslandskort. Landsbókasafn – Háskólabókasafn. Sótt af <https://islandskort.is/is/category/list/29>

Íslensk fornrit (1935-2002). **(ÍF)**. I-XVII. bindi. Reykjavík: Hið íslenska fornritafélag.

Jarðabók Árna Magnússonar og Páls Vídalíns. Árnessýsla. II bindi. Kaupmannahöfn, 1918-1921.

Johnsen. J (1847). *Jarðatal á Íslandi, með braudalýsingum, fólkstölu í hreppnum og prestaköllum, ágripi úr búnaðartöflum 1835-1845, og skýrslu um sölu þjóðjarða á landinu*. Kaupmannahöfn; J. Johnsen.

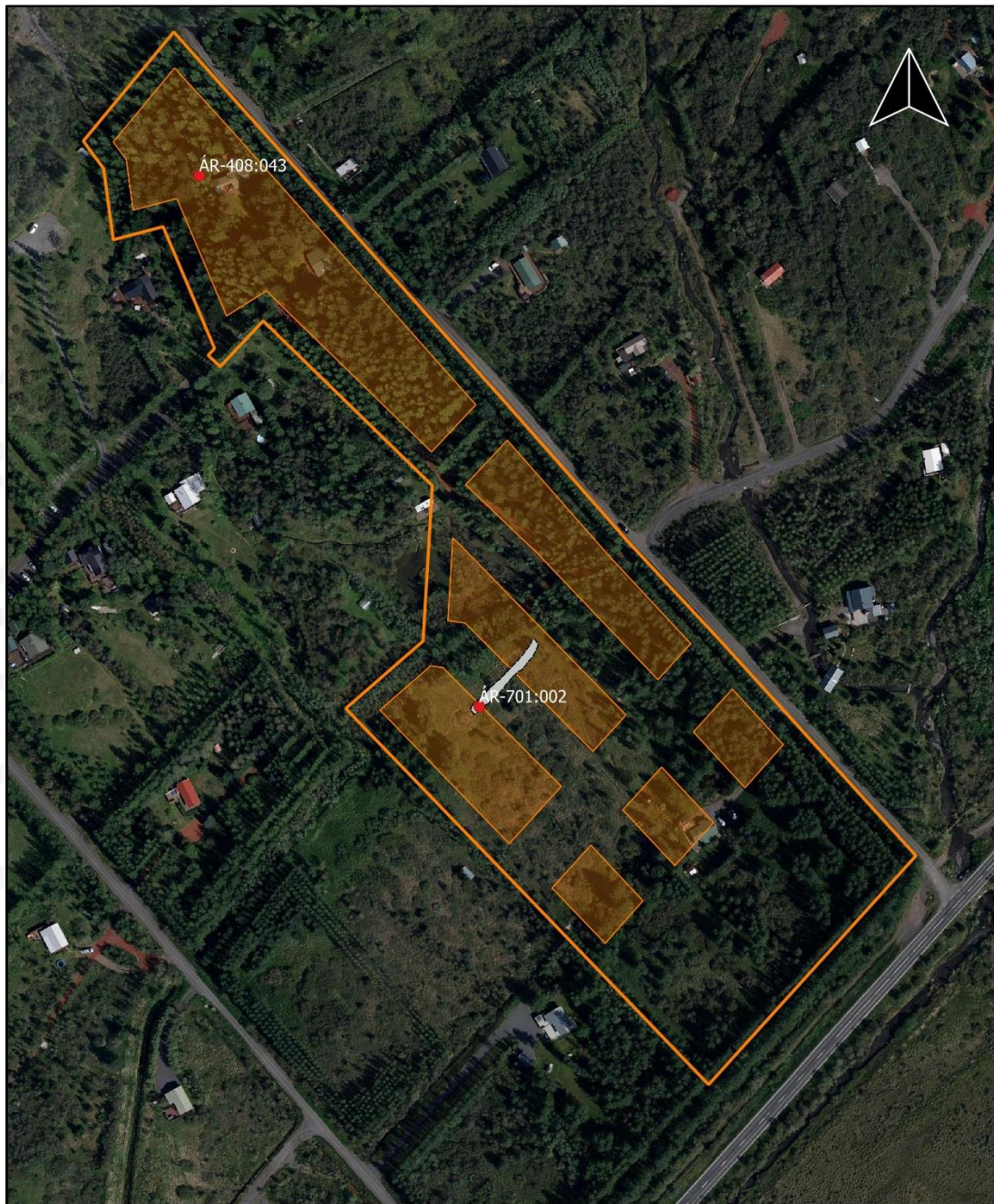
Sunnlenskar byggðir. Laugardalur, Grímsnes, Þingvallasveit, Grafningur, Ölfus, Hveragerði og Selvogur (1983). III. bindi. [Án útgáfustaðar]: Búnaðarsamband Suðurlands.

Túnakort Snorrastaða (1920). Þjóðskjalasafn Íslands.

Örnefnalýsing Laugardalshóla (án ártals). Óþekktur skrásetjari. **(Ö-Laugardalshólar A)**. Stofnun Árna Magnússonar í íslenskum fræðum.

Örnefnalýsing Efstadals (án ártals). Skrásetjari S.T. **(Örnefnalýsing S.T.)** Stofnun Árna Magnússonar í íslenskum fræðum.

Viðauki I: Minjakort



Skýringar

Fornleifar

● Skráðar fornleifar

■ Kónsvegurinn

Skipulagsgögn

— Úttektarsvæði

■ Byggingareitir

0 25 50 75 100 m



© Loftmyndir ehf og Fornleifastofnun Íslands.