
RÁÐAGERÐI Á SELTJARNARNESI:

HÚSAKÖNNUN VEGNA DEILISKIPULAGS



ELÍN ÓSK HREIÐARSDÓTTIR

REYKJAVÍK 2021
FS845-21301

FORNLEIFASTOFNUN ÍSLANDS SES



Á ljósmynd á forsíðu er íbúðarhúsið í Ráðagerði 2021.

Ljósmynd: Elín Ósk Hreiðarsdóttir

©2021

FORNLEIFASTOFNUN ÍSLANDS SES

BÁRUGÖTU 3

101 REYKJAVÍK

SÍMI: 551 1033

NETFANG: fsi@fornleif.is

www.fornleif.is

Samantekt

Í þessari skýrslu birtast niðurstöður húsakönnunar innan deiliskipulagsreits í Ráðagerði á Seltjarnarnesi, en skráningin var unnin fyrir Seltjarnarnesbæ í september 2021. Ráðagerði var hjáleiga frá Nesi og reiddu íbúar hennar sig á sjósókn en stunduðu búskap gjarnan samhliða. Elstu heimildir um búsetu á þessum stað eru frá upphafi 18. aldar. Húsið hefur á síðustu árum verið í eigu Seltjarnarnesbæjar sem seldi það nýverið. Til stendur að opna þar veitingahús á næstu misserum.

Úttektin náði til húsanna tveggja sem standa í Ráðagerði, timburhússins sem byggt var á árunum 1881-1885 og bílskúrs sem reistur var árið 2007. Íbúðarhúsið í Ráðagerði var gert upp rétt fyrir aldamótin 2000 og er aldursfriðað. Í skýrslunni er saga hússins rakin í stórum dráttum.

Efnisorð

Húsakönnun, hjáleigubýggð, Seltjarnarnes, Ráðagerði

Summary

This report provides the results of a standing building survey of two houses in Ráðagerði, Seltjarnarnes. The work was carried out for the community of Seltjarnarnes and undertaken in September 2021. The two houses in Ráðagerði are timber buildings. The main house was built in 1881-1885 and renovated in the years before 2000, and to the northeast of it is a garage built in 2007. The oldest known written source mentioning Ráðagerði is from the beginning of the 18th century. The farm was a tenant's farm from Nes that largely relied on fishing. In this report the history of the houses in Ráðagerði is discussed.

Keywords

Standing building survey, tenants farm, Ráðagerði, Seltjarnarnes

Efnisyfirlit

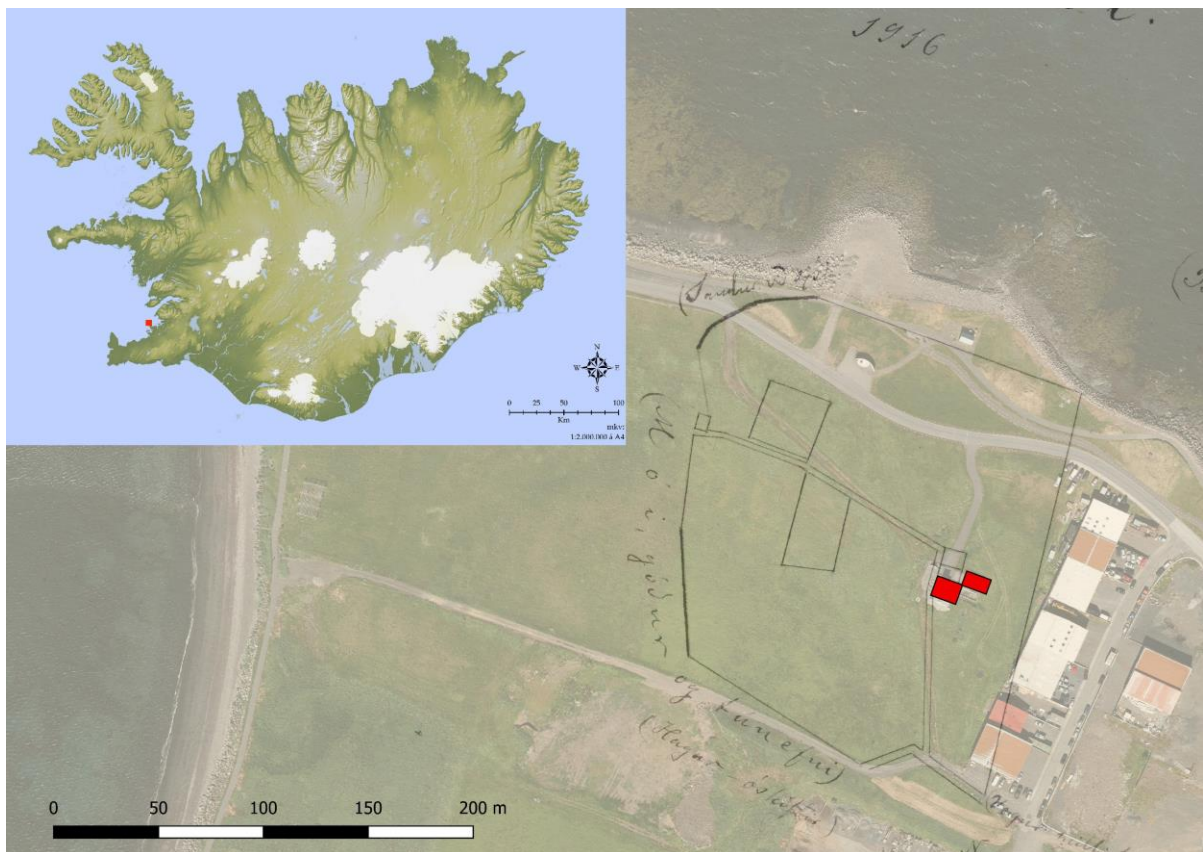
1. INNGANGUR	5
2. AÐFERÐIR	7
3. SAGA SVÆÐIS OG HÚSAKÖNNUN	9
<i>Landsbættir og saga Ráðagerðis</i>	<i>9</i>
<i>Saga hússins í Ráðagerði</i>	<i>11</i>
<i>Upphafleg gerð hússins í Ráðagerði og endurbætur</i>	<i>14</i>
4. SAMANTEKT	21
HEIMILDASKRÁ	22
<i>VIÐAUKI: HÚSASKRÁNING MEÐ LJÓSMYNDUM OG TEIKNINGUM</i>	25

1. Inngangur

Í sumarlok 2021 fór Páll Gunnlaugsson hjá ASK arkitektum þess á leit við Fornleifastofnun Íslands, fyrir hönd Seltjarnarnesbæjar, að stofnunin ynni afmarkaða húsakönnun fyrir Ráðagerði í tengslum við sölu bæjarins á húsinu og fyrirhugaðan veitingarekstur í því. Könnunin er í takt við þær kröfur sem Minjastofnun hafði sett fram um málið en þær voru að gerð yrði úttekt á húsunum tveimur á lóðinni (sjá mynd 1).

Áður en húsakönnun var gerð hafði Fornleifastofnun unnið aðalskráningu fornleifa á svæðinu og er hér stuðst við þá skýrslu varðandi sögu svæðis og þróun.¹ Um húsaskráningu sá Elín Ósk Hreiðarsdóttir en ráðgjafi var Hjörleifur Stefánsson arkitekt.

Ýmsir veittu aðstoð við gagnaöflun í tengslum við húsakönnunina og eru þeim Páli Gunnlaugssyni, Maríu Bjök Óskarsdóttur, Þórði Jónssyni, Stefáni Erni Stefánssyni og Þorsteini



Mynd 1: Staðsetning svæðis sýnd með rauðum kassa á Íslandskorti á innfeldu myndinni en á loftmynd eru húsin tvö sem fjallað er um í skýrslunni rauðmerkt ofan á túnakort sem gert var af svæðinu 1916.

Loftmynd: Loftmyndir ehf.

¹ Elín Ósk Hreiðarsdóttir og Rúnar Leifsson. 2006.

Bergsýni veittar þakkir fyrir aðstoð og myndalán. Starfsmönnum Þjóðskjalasafns Íslands og Seltjarnarnesbæjar eru einnig færðar þakkir fyrir veitta aðstoð.

Skýrsla þessi er byggð upp þannig að í öðrum kafla er að finna stutt yfirlit um aðferðafræðina sem beitt var en í þriðja kafla er að finna sjálfa húsakönnunina auk þess sem þar er samantekt um sögu svæðis og staðhætti. Í skýrslulok er svo að finna stutta samantekt um helstu niðurstöður og aftast í skýrslunni er heimildaskrá og útskrift úr húsagrunni.

2. Aðferðir

Í lögum um menningarminjar (Lög um menningarminjar nr. 80/2012, 16. grein) og í skipulagslögum (Skipulagslög nr. 123/2010, 37. gr.) er kveðið á um að nauðsynlegt sé að skrá friðuð, friðlýst og varðveisluverð hús, húsamstæður og mannvirki áður en gengið er frá aðalskipulagi eða deiliskipulagi. Samkvæmt skilmálum Minjastofnunar þarf húsakönnun „að innihalda að lágmarki sögulegar staðreyndir um viðkomandi hús, lýsingu, ljósmynd/ir og varðveislumat.“ Minjastofnun fer fram á að við húsakannanir sé notaður gagnagrunnur stofnunarinnar, *Huginn*, og að útfylltum grunni sé skilað til stofnunarinnar að könnun lokinni. Telst húsakönnun raunar ekki lokið fyrr en Minjastofnun hefur staðfest drög og fengið endanlega skráningu í hendurnar, bæði skráningargögn og skýrslu á rafrænu formi.

Við skráningu á húsum í Ráðagerði var leiðbeiningum Minjastofnunar um gerð húsakannana fylgt og allar upplýsingar færðar í húsagrunninn *Huginn*.² Verkið hófst á heimildakönnun þar sem var leitað fanga í ljósmyndasöfnum, blaðagreinum og hjá Seltjarnarnesbæ og að auki á Þjóðskjalasafni Íslands. Ýmis skjöl varðandi bæinn fundust en ekki skjöl sem vörðuðu upphaflega byggingu hússins og því miður kom upphafleg brunavirðing ekki í leitirnar. Við yfirferðina voru teikningar af húsunum kannaðar og rætt var við heimildamenn, sem þekktu til, arkitekt sem kom að endurgerð hússins og afkomendur íbúa í því.

Áður en vettvangskönnun fór fram hafði höfundur gert úttekt á sögulegum heimildum um eldri byggð á svæðinu og byggði því greiningu á sögu svæðis og landsháttum á henni.

² Guðlaug Vilbogadóttir, Guðný Gerður Gunnarsdóttir og María Gísladóttir. 2019.

3. Saga svæðis og húsakönnun

Landshættir og saga Ráðagerðis

Ráðagerði byggist úr landi Ness, en lítið er vitað um aldur hjáleigunnar, aðeins að hennar er fyrst getið í rituðum heimildum svo vitað sé í Jarðatali Árna Magnússonar og Páls Vídalíns frá 1703.

Þegar Jarðabókin var tekin saman voru 37 bústaðir í Nessókn og 158 íbúar en stór hluti híbýlanna



Mynd 2: Ráðagerði og Byggjarður merkt inn á Herforingjaráðskort frá 1908 (27 Reykjavík N.A.). Á kortinu má sjá útbreiðslu túna/ræktaðs lands á Seltjarnarnesi á þessum tíma en þá var nesið að mestu leyti melar. Einnig sjást helstu vegir og mannvirki.

voru hjáleigur. Í raun er lítið vitað um upphaf þeirrar hjáleigubýgðar sem var þá greinilega komin á svæðið á þessum tíma, annað en að það að hún hefur líklega átt upphaf sitt einhver tíma á tímabilinu 14.-17. öld.

Talsvert hefur verið ritað um sögu og byggðarþróun á Setlarnarnesi. Við aðalskráningu fornminja í sveitarfélaginu var unnin nokkuð ítarleg samantekt á því helsta sem um þetta hefur verið ritað og vísast hér í skýrslu um fornleifaskráningu á Seltjarnarnesi um þetta efni.³

³ Elín Ósk Hreiðarsdóttir og Rúnar Leifsson. 2006.

Elsta heimildin um Ráðagerði er sem fyrr segir frá 1703 og er þar lýst sem smábýli frá Nessi sem fódrað gat tvær kýr og greiddi leigu sína í fiski og smjöri.⁴ Árið 1755 var tún Ráðagerðis talið tvær dagsláttur og býlið sagt í hópi fjögurra betri hjáleigna Ness.⁵ Í Jarðabók Johnsens frá 1847⁶ er hjáleigan ekki nafngreind en í Nýrri jarðabók fyrir Ísland frá 1861 er Ráðagerði talin upp sem hjáleiga Ness með Gesthúsum, Nýjabæ og Knopsborg.⁷

Lítið sem ekkert er vitað um það hús sem stóð í Ráðagerði á undan timburhúsinu sem þar stendur nú en þó má lesa í gamalli frétt frá árinu 1863 að þá brann eldhús hjá Einari bónda Einarssyni og talsvert af skinnklæðum og eitthvað meira, líklega öðru hvoru megin við áramótin



Mynd 3: Túnakort sem gert var af heimatúni Ráðagerðis 1916. Á kortinu má sjá mörk túnsins eins og þau voru þá, Ráðagerði og sambyggð hús, útihús í vesturjaðri túns og kálgarða ásamt því að heimreið til og frá bæ er merkt inn.
Loftmynd: Loftmyndir ehf

⁴ JÁM III, 245

⁵ Seltírningsbók, 148

⁶ JJ, 94

⁷ Ný jarðabók fyrir Ísland, 40

1862-63 og hefur það verið í þeim torfbæ sem þá stóð á þessum stað.⁸ Húsið sem nú stendur var líklega byggt á árunum 1881-1885, en nákvæmt byggingarár (upprunaleg brunavirðing fannst ekki) er ekki þekkt og í fasteignamati er það skráð byggt 1890.⁹

Túnakort var gert fyrir Ráðagerði árið 1916 og af því má sjá að þá var túnið allt (2 teigar) sléttað og garðar innan þess voru 1320 m².¹⁰ Á túnakort Ráðagerðis er auk tímurbússins sem enn stendur (GK-224:033) merkt útihús í vesturjaðri túns (GK-224:102), heimreið að bæ úr vestri, framhjá bænum og áfram til suðurs (GK-224:105) og tveir kálgarðar sinn hvoru megin við heimreiðina (GK-224:103-104). Auk þeirra fornleifa sem voru skráðar upp af túnakorti við fornleifaskráningu á Seltjarnarnesi voru einnig skráðir tún- (GK-224:034) og sjóvarnargarðar (GK-224:047) í Ráðagerði, brunnur (GK-224:031) og vör (Ráðagerðisvör GK-224:032). Ekki verður fjallað nánar um umræddar minjar hér heldur vísast til aðalskráningarskýrslu um svæðið. Þess má þó geta að lítil ummerki sáust þá um minjar á svæðinu (ef frá voru talin óljós ummerki um túngarð sem umlukið hefur túnið) og engin merki um uppsöfnun mannvistarlaganna á bæjarstæðinu eða bæjarhól.

Í þessari úttekt verður aðeins fjallað um húsin tvö sem nú eru í Ráðagerði en nauðsynlegt er þó að lýsa umhverfi þeirra í stuttu máli. Húsin í Ráðagerði voru í litlum flötum túnskika, örskammt frá sjó en aðeins eru ríflega 100 m frá bæjardyrum að sjó. Vegurinn að útivistarsvæði á Gróttu liggur norðan við heimatúnið en norðan og vestan við túnið er útivistarsvæði með göngustígum og bílastæðum. Iðnaðarhverfi er skammt austan við húsin í Ráðagerði og eru aðeins um 30 m frá bílskúrnum í Ráðagerði að byggingum í hverfinu. Sunnan við húsin í Ráðagerði voru áður tún en þegar húsakönnun var gerð haustið 2021 hafði verið opnað þar stórt athafnasvæði í tengslum við borholugerð.

Saga hússins í Ráðagerði

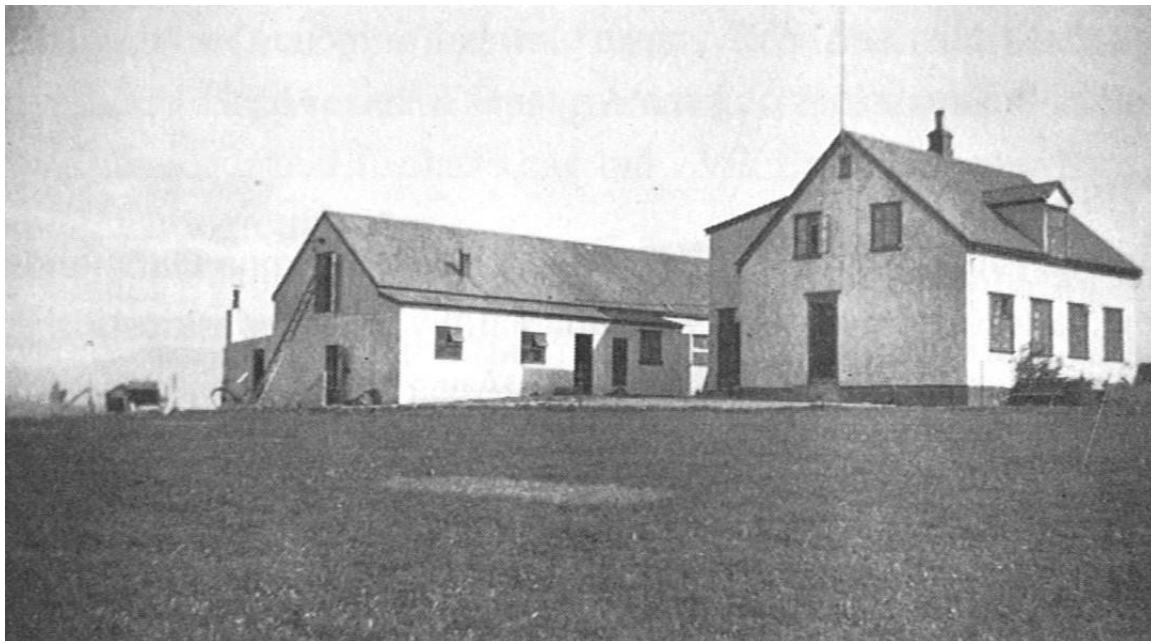
Ráðagerði er elsta tímurbúss Seltjarnarness en þó er nákvæmt byggingarár þess ekki þekkt. Þórður Jónsson hafnleiðsögumaður keypti Ráðagerði árið 1876 og er talið líklegt að hann hafi byggt húsið fljótlega, hugsanlega á árunum 1881-1885. Í fasteignamati er það þó skráð byggt 1890. Þórður er skráður eigandi að húsinu frá 1876 og fram til 1909. Ábúendasaga Ráðagerðis er rakin í Seltirningabók og verður því ekki sérstaklega farið út í hana hér í neinum smáatriðum en þó lítillga getið um helstu íbúa hússins sem nú stendur.¹¹

⁸ Íslendingur, 6. janúar 1963, bls. 128, Aðsendar greinar.

⁹ Leit á Fasteignamat.is og Morgunblaðið 17.10.2003, 20c

¹⁰ Túnakort 1916

¹¹ Sjá Seltirningabók bls. 148-152



Mynd 4: Elsta þekkt ljósmyndin af Ráðagerði, frá árinu 1935. Myndin birtist áður í bókinni Seltírningsbók eftir Heimi Þorleifsson, bls. 151 en var upphaflega úr safni Guðrúnar Jónsdóttur frá Nýjabæ.

Þegar fasteignamat var gert fyrir jörðina um 1916 var eigandi og ábúandi Oddur Jónsson leiðarvísir (lods) sem var hafnarfógeti í Reykjavík 1918 en hélt bú í Ráðagerði. Af fasteignamatinu má sjá að áhöfn jarðarinnar var þrjár kýr sem jörðin fóðraði en annan bústofn þurfti að fóðra á aðföngum. Á þessum tíma fengust 20-25 tonn af jarðmeti úr matjurtargörðum og einnig kemur fram að vatni var þá dælt í húsið úr nálægum brunni. Íbúðarhúsinu er í matinu lýst sem vönduðu og verulegu timburhúsi með kjallara og á jörðinni er einnig hlaða, fjós og áburðarhús í einu, „alt nýlegt“ og einnig geymsluhús og fiskhús og hjallar.¹²

Um 1920 var á bænum fjós fyrir fjórar kýr sem þótti nokkuð nútímalegt en einnig var á bænum hestur og nokkur hænsni. Í matjurtagörðum í túninu voru ræktaðar kartöflur og gulrófur og er sagt að uppskeran hafi að jafnaði verið góð og geymd í kjallara hússins í Ráðagerði og enst fram að næsta hausti.¹³ Til gamans má geta að nokkur skjöl fundust við leit að gögnum um húsið í Ráðagerði sem veita svolitla innsýn inn í lífið þar fyrir hartnær 100 árum síðar (á 3. áratug 20. aldar). Sem dæmi má nefna uppskrift á dánarbúi Halldóru Erlendsdóttur sem lést í Ráðagerði í júní 1926 og veðurbók Sigurðar Þórólfssonar sem bjó í húsinu á þessum árum og hélt nákvæma veðurdagbók en Sigurður var fyrrverandi skólastjóri Hvítárbakkaskóla í Borgarfirði (undanfara Reykholtsskóla).

Næstu ábúendur í Ráðagerði, þau Kristinn Brynjólfsson og Anna Guðmundsdóttir, hófu búskap í Ráðagerði á 3. áratug 20. aldar. Snemma á búskaparárum sínum seldi Kristinn lóð undir

¹² Fasteignamat 1916-1918, Kjósasýsla undirmat – Þjóðskjalasafn Íslands.

¹³ Morgunblaðið, 17. nóvember 2003, 20c

sumarhús úr landinu.¹⁴ Þau Kristinn og Anna bjuggu í Ráðagerði um langt skeið og Kristinn hélt búskap áfram með dóttur sinni Guðríði eftir að kona hans lést, allt fram til æviloka árið 1961. Skömmu áður gerði hann lóðarsamning við Þóri hf um að landeigendur láti 800 m² spildu úr landinu undir fiskverkun. Var samningurinn endurnýjaður 1984 til 10 ára.¹⁵



Mynd 5: Ráðagerði. Ljósmyndin til vinstri er tekin árið 1972 af Sveini Þórðarsyni og er varðveitt á Ljósmyndasafni Reykjavíkur (SPÓ ÁBS 1023 birtingaréttur keyptur) en myndin til hægri er úr safni Þórðar Jónssonar alnafna og afkomanda Þórðar Jónssonar í Ráðagerði og er góðfúslega lánuð í skýrsluna. Ekki er vitað hvenær hún er tekin en það er augljóslega eitthvað fyrir þar sem malarvegur að bænum sem sést á mynd til vinstri er ekki kominn.

Guðríður bjó áfram í Ráðagerði eftir lát föður síns. Hún hætti þó búskap og leigði hestamönnum tún og útihús um tíma. Guðríður lést árið 1988 og arfleiddi Seltjarnarneskirkju að eigninni. Kirkjan seldi Seltjarnarnesbæ Ráðagerði ári síðar. Þá var fyrirhugað að land Ráðagerðis í yrði nýtt fyrir íbúðahúsabyggð. Eftir að húsið komst í eigu Seltjarnarnesbæjar stóð það autt og grotnaði talsvert hratt niður. Á tímabili voru uppi hugmyndir um að rífa það og á sama skeiði fuku útihús á jörðinni að hluta og voru rifin.¹⁶ Ljóst var að húsið hafði nokkuð vægi sökum aldurs og því fékk það að standa og árið 1992 ritaði sveitarfélagið bréf til Húsafriðunarnefndar ríkisins með beiðni um að nefndin kannaði húsið í tengslum við ákvarðanatöku um framtíð þess.¹⁷

Það var gert og ritaði skoðunarmaður sveitarfélaginu bréf í kjölfarið fyrir hönd nefndarinnar þar sem fram kemur að mælt er með því að húsið verði varðveitt og gert upp.¹⁸ Árið 1997 ákvað bærinn að selja húsið með þeim skilyrðum að það yrði gert upp og fengust nokkur boð í húsið. Hjónin Jónína Ragnarsdóttir og Finnur Jónsson keyptu húsið og gerðu upp og bjuggu í því í mörg ár. Árið 2018 var húsið hins vegar selt aftur og nýtti Seltjarnarnes sér þá forkaupsrétt sinn á húsinu. Tveimur árum síðar setti bærinn hins vegar húsið aftur á sölu og var þá húsið keypt í þeim tilgangi

¹⁴Veðurbók Sigurðar Þórólfssonar 1921-1925, Bréfasafn Seltjarnarneshrepps 1905-1961, 2019-22, B/5, Þjóðskjalasafn Íslands og Fasteignamat 1916-18, Kjósarsýsla undirmat.

¹⁵ Skjal í eigu Seltjarnarnesbæjar, Lóðarsamningur við Þóri hf og landeiganda í Ráðagerði, dagsett 6. september 1996

¹⁶ „Seltjarnarnesbær vill eignast Gróttu“ Morgunblaðið 13. apríl 1994.

¹⁷ Bréf frá Sigurgeir Sigurðssyni bæjarstjóra Seltjarnarnes til Húsafriðunarnefndar, dagsett 10. mars.

¹⁸ Bréf frá Húsafriðunarnefnd til Seltjarnarnesbæjar, dagsett 4. ágúst 1992.



Mynd 6: Ráðagerði á málverki Guðmundar Péturssonar. Þórður Oddsson (dóttursonur Þórðar Jónssonar sem byggði húsið) fékk hann til að mála myndina árið 1961. Málverkið er nú í eigu Óla H. Þórðarsonar sem veitti góðfúslegt leyfi fyrir birtingunni.

að reka þar veitingasölu og er unnið að undirbúningi á opnun þess nú. Seltjarnarnes þó nú sem áður forkaupsrétt á húsinu.

Upphafleg gerð hússins í Ráðagerði og endurbætur

Húsið í Ráðagerði er einlyft timburhús á hlöðnum kjallara og er talið byggt á árunum 1881-1885. Húsið er reisulegt, í klassískum hlutföllum og með klassísku skreyti. Ekki eru til upprunalegar teikningar eða lýsingar og er hvorki vitað hver teiknaði það né smíðaði né heldur er ljóst hvenær kvistur er fyrst settur á húsið eða hvenær inngönguskúr er byggður. Talsverðar upplýsingar eru hins vegar þekktar um húsagerð og smíði sem aflað var þegar lagt var mat á húsið fyrir bæinn og enn fremur þegar húsið var gert upp rétt fyrir aldamótin 2000. Fyrsta úttektin á húsinu var gerð af fulltrúum Húsafriðunarnefndar 1992 að beiðni Seltjarnarnesbæjar. Þar er húsinu lýst á eftirfarandi hátt:

Húsið er járnvarið timburhús á hlöðnum, múrhúðuðum kjallara, ein hæð og ris. Aðalinngangur er á vesturgafli. Úr forstofu er gengið í tvær stofur á suðurhlíð og eldhús á norðurhlíð. Inn af eldhúsi er herbergi með aðgang að SA-stofu. Úr forstofu er einnig gangur með baðherbergi í vesturgafli og inngöngu í skúr á norðurhlíð húss. Þar er stigi upp á loft. Á rishæð eru gangur í miðju, þvert á húsið, en tvö herbergi í hvorum stafni og eitt herbergi á suðurhlíð, en lítil kompa við stigapall á norðurhlíð. Lítil kvistur er á suðurhlíð og annar við skúr á norðurhlíð. Úr skúr er einnig stigi niður í kjallara.

Í matinu kemur fram að ástand hússins er þá talsvert slæmt en á móti komi að það hafi verið vandað upprunalega. Þar kemur fram að tréverk í húsinu sé víðast upprunalegt og að í stofum sé „brjóstþil (spjaldapil), gipslistar og rósettur í loftum, strikaðar ofnsúlur við reykþáf í báðum stofum, strikaðir

dyrafaldar og gamlar spjaldahurðir. Dúkur var þá á gólfum og veggfóður á stiga á lofti og veggjum. Lítið virðist hafa verið gert í því að skipta um, ef frá eru taldir gluggar. Þar eru nýir póstar (fastir). Í baðherberginu reyndist vera gluggi af upprunalegri gerð.“ Í álitinu segir einnig: „Húsinu virðist ekki hafa verið haldið við lengi. Járn er víða ryðgað, ytra tréverk fúíð og molnað úr þússningu utan á grjóthleðslu. Inni er veggfóður rífið og fleira mætti telja sem aflaga hefur farið. Við lauslega skoðun virðast burðarviðir hins vegar heilir og sömuleiðis mikið af tréverki innandyra sem að miklu leyti er upprunalegt.“¹⁹



Mynd 7: Ráðagerði á hnignunarskeiði þess eftir að fyrsta skeiði búsetu í húsinu lauk og það stóð autt um nokkurra ára skeið. Myndin til hægri birtist í Degi-Tímanum 11. febrúar 1997 í tilefni af sölu hússins og myndin til vinstri er úr eigu Seltjarnarnesbæjar, líklega tekin á sama skeiði.

Sem fyrr segir varð ekki strax af viðgerðum á húsinu en þegar það kemst í eigu þeirra Finns Jónssonar og Jónínu Ragnarsdóttur 1997 hefjast þau handa við viðamiklar endurbætur. Framkvæmdunum er að nokkru lýst í blaðgrein í Morgunblaðinu frá 2003.²⁰ Í greininni er farið yfir þær uppgötvanir sem gerðar voru varðandi byggingarlag og upprunagerð hússins við endurbæturnar. Þar kemur t.d. fram að við framkvæmdirnar kom í ljós að vesturgafli hússins var nokkuð frábrugðinn öðrum hlutum hússins. Þar var að finna grind en að öðru leyti var ekki að finna grind í húsinu. Á neðri hæð hússins hafði verið múrað í grindina með múrsteinum en með hraunhellum á efri hæð. Vesturgafllinn hafi einnig verið klæddur listasúð sem hafði verið hulin með járn. Húsið var að talsverðu leyti byggt af plægðum og fjöðruðum plönkum. Plankarnir stóðu að sögn Stefáns Arnar Stefánssonar arkitekts) lóðréttir í veggjunum, tengdust gólfbitunum og sperrunum og syllunum en voru annars eins og skíðgarður. Þeir voru 2 ½“ -3“ á þykkt og 11“ á breidd og munu þeir vera úr strandi Jamestown. Skipið Jamestown var þrímastra seglskip sem strandaði árið 1881 úti fyrir Höfnum, fullestað af timbri, plönkum af þessari stærð. Á næstu árum

¹⁹ Bréf frá Húsafriðunarnefnd til Seltjarnarnesbæjar, dagsett 4. ágúst 1992.

²⁰ Morgunblaðið 17. nóvember 2003, 20 C

bar byggður fjöldi húsa úr plönkunum, t.d. Gröndalshús, Bóklöðustígur 2 í Reykjavík og 2. hæð húss Sigfúsar Eymundssonar, Lækjargata 2.

Við framkvæmdir kom í ljós sig í tveimur vestustu burðarstöðum kjallara sem leiddu til þess að húsið hafði sigið að hluta og því þurfti að steypa undirstöður undir burðarstöðir í kjallara og lyfta grind hússins að hluta. Var húsið einangrað og klætt að utan, skipt um þak og alla glugga og skorsteinn tekinn niður, hreinsaður og endurhlaðinn og lengdur þannig að hann náði niður í kjallara en til þess voru notaðir múrsteinar sem höfðu verið í húsgrindinni að vestanverðu. Framkvæmdir leiddu einnig í ljós að yfir gluggum að sunnanverðu og útidyrum höfðu verið bjórar og var talsevert leitað upplýsinga til að að varpa ljósi á gerð þeirra en án árangurs. Yfir útidyrnum var fjöl með nafni hússins sem var lagfærð og sett á sinn stað.²¹ Innanhúss áttu sér stað miklar lagfæringar en herbergjaskipan var að mestu látin halda sér að öðru leyti en því að eldhús á fyrstu hæð var stækkað á kostnað herbergis og gangur breikkaður. Í ljós kom að milli gólfbita var mól en útveggir með reiðingi, spænum og heyi sem skipt var út fyrir steinull. Við framkvæmdirnar voru allir innveggir fjarlægðir og endurbyggðir og þeir klæddir að innan með panil og gipsplötum . Ekki tókst að setja brjóstpanel sem hafði verið í stofu hússins upp aftur þannig að hann var smíðaður frá grunni í upprunalegri mynd. Á efri hæð hússins voru upprunalegar gólfjalir slípaðar upp en á neðri hæð þurfti að skipta um gólf og í stað þess var lagt Húsavíkurparket en gólf kjallara voru steipt. Við framkvæmdirar voru gerðar nokkrar breytingar á innra fyrirkomulagi. Stiginn sem hafði verið milli hæðanna tveggja var færður og látinn ná niður í kjallara og lyfta sett þar sem stiginn var áður á milli hæða. Á vesturgafli var gluggum fjölgað en fækkað um einn glugga á norðurhlið. Útihurðir á inngönguskúr voru fjarlægðar en gluggi settur í þeirra stað og annar á efri hæð til samræmis. Í framkvæmdunum voru allar lagnir (hita- og raf- og vatnslagnir) endurnýjaðar sem og frárennslisrör.

²¹ Bréf Finns Jónssonar og Jónínu Ragnarsdóttur til Seltjarnarnesbæjar dagsett 23. júlí 1997 og Morgunblaðið 17. nóvember, 20c

Húseigendur unnu að verkinu í samvinnu við bæjarfélagið og er talsvert af bréfaskriftum varðandi framgang framkvæmdanna, útfærslu einstakra atriða og fleira þess háttar varðveitt hjá sveitarfélaginu.²²



Mynd 8: Samþykktar teikningar af Ráðagerði frá 1997.
Teiknistofan Skólavörðustíg 28/ Stefán Örn Stefánsson og Grétar Markússon

²² Af bréfaskriftum hjónanna Finns Jónssonar og Jónínu Ragnarsdóttur til Seltjarnarnebæjar sem varðveitt er hjá bæjarfélaginu má sjá að þau hafa unnið að endurbótum hússins í náinni samvinnu við sveitarfélagið og sótt um leyfi fyrir ýmsum endurbótum, eins og t.d. að setja bjóra yfir útidyr og stofuglugga á suðurhlíð hússins og listasúð á vesturvegg sbr. bréf þeirra hjóna til bygginganefndar 10. september 1997). Samþykkti sveitarfélagið jafnan þær tillögur sem frá þeim komu (sjá t.d. bréf frá 30. september 1997 frá byggingarfulltrúa til hjónanna .

Auk húseigenda komu ýmsir fagaðilar að endurgerð hússins. Arkitektarnir Stefán Örn Stefánsson og Grétar Markússon unnu teikningar og komu að faglegum ákvörðunum um



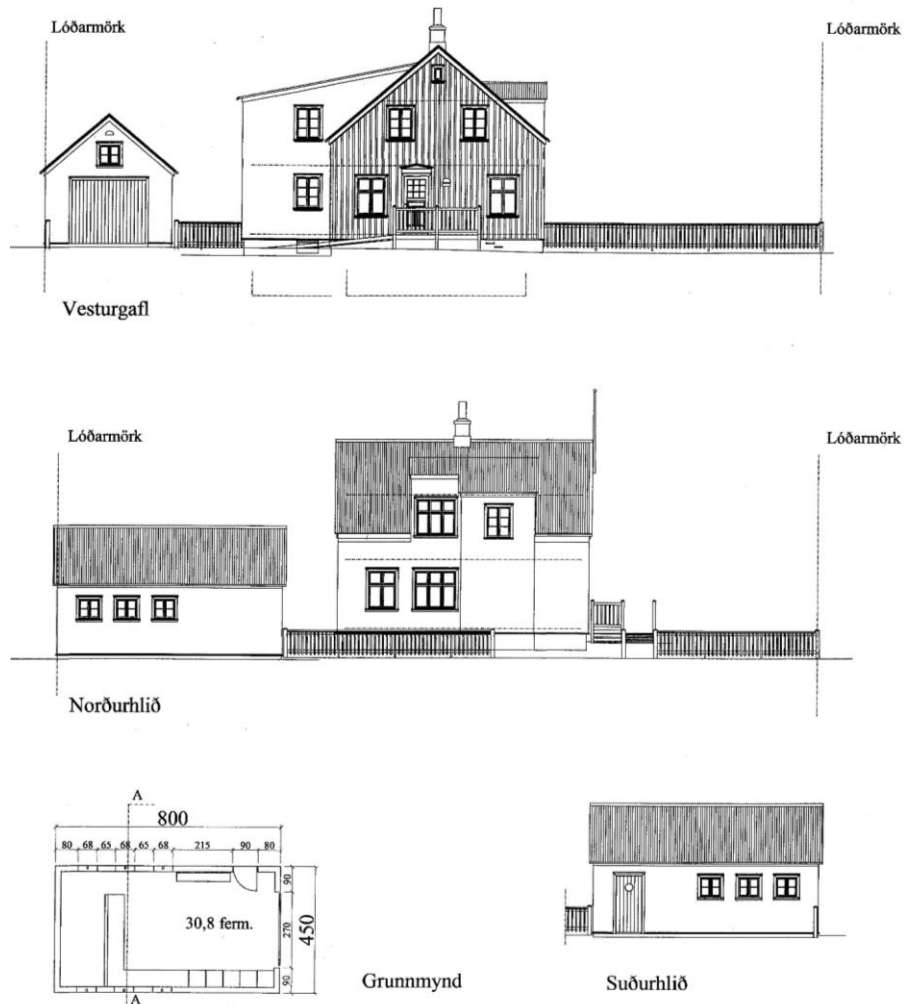
Mynd 9: Nokkrar myndir frá þeim tíma sem unnið var að því að gera húsið í Ráðagerði upp.
Ljósmyndir Þorsteinn Bergsson

framkvæmdina og auk þeirra veitti Þorsteinn Bergsson ráðgjöf og eftirlit með endurnýjun hússins. Ásgeir Torfason myndskeri sá um útskurð og Harald Eldon Logason sá um hleðslu skorsteins.

Ljóst er að viðgerðirnar á Ráðagerði urðu viðameiri en gert var ráð fyrir í upphafi og í bréfaskriftum milli húseiganda og Seltjarnarnesbæjar kemur fram að þau hjónin fari fram á að bærinn staðfesti að endurgerð Ráðagerðis sé nánast nýbygging „enda hafi einungis verið notaður kjallari hússins auk grindar hússins við endurgerðina“.²³

²³ Bréf frá Finni Jónssyni og Jónínu Ragnarsdóttur til Seltjarnarnesbæjar, dagsett 23. júlí 1997

Árið 2001 sóttu eigendur Ráðagerðis um að fá að byggja bílskúr skammt norðaustan við húsið og var það samþykkt. Bílskúrin er lítið og einfalt timburhús með mænisáþaki, teiknað af Stefáni Erni Stefánssyni og samsvarar það eldra húsi vel. Samkvæmt fasteignamati reis húsið þó ekki fyrr en nokkrum árum síðar eða 2007.



Mynd 10: Teikning af bílskúrnum í Ráðagerði frá 2001. Hönnuður Stefán Örn Stefánsson.

Á haustmánuðum 2021 var unnið að viðgerðum og lagfæringum hússins í Ráðagerði þar sem til stendur að opna þar veitingahús. Ráðgert er að hafa eldhús veitingahússins í bílskúrnum og gera tengibyggingu á milli húsanna tveggja en breytingarnar eru unnar í samvinnu við sveitarfélagið og Minjastofnun Íslands.

Timburhúsið í Ráðagerði er elsta timburhús Seltjarnarnesbæjar. Á tímabili var það í talsverðri niðurníðslu og stóð jafnvel tæpt um framtíð þess en það var gert upp með veglegum hætti og þannig bjargað frá glötun. Nú býður hússins nýtt hlutverk og mikilvægt að staðið sé að þeim lagfæringum sem nauðsynlegt er að gera á húsinu til að aðlaga það nýju hlutverki í góðri samvinnu við Minjastofnun Íslands. Í framtíðinni getur húsið getur vonandi orðið áhugaverður minnisvarði um sjósókn og hjáleigubýggð á Seltjarnarnesi ásamt því að gegna hlutverki þjónustu- og veitingasölu fyrir Seltirninga, útivistarfólk og aðra gesti.



Mynd 11: Nokkrar myndir af Ráðagerði, teknar á haustmánuðum 2021 er unnið var að endurbótum

4. Samantekt

Elsta þekkt heimild um búsetu í Ráðagerði er frá byrjun 18. aldar en saga býlisins er án efa eitthvað eldri. Í Ráðagerði bjuggu framan af útvegsbændur og síðar bjuggu þar nokkrir hafnleiðsögumenn og hafnarstjórar. Einn þeirra, Þórður Jónsson, byggði það hús sem nú stendur í Ráðagerði, líklega á árunum 1881-1885. Húsið er reisulegt timburhús, hæð og ris á grjóthlöðnum kjallara og er elsta timburhús Seltjarnarness.

Lengst af var stundaður búskapur í Ráðagerði samhliða öðrum störfum en hann lagðist endanlega af um eða upp úr miðri 20. öld. Síðasti ábúandinn í Ráðagerði lést 1988 og komst býlið í kjölfarið í eigu sveitarfélagsins. Á síðustu áratugum 20. aldar var viðhaldi hússins ekki sinnt og stóð það opið um skeið eftir að það komst í eigu Seltjarnarnesbæjar. Árið 1997 seldi sveitarfélagið hins vegar húsið með þeim skilyrðum að það yrði gert upp og í kjölfarið var það tekið til gagn Gerrar endurnýjunar. Þegar þáverandi eigendur seldu húsið nýtti sveitarfélagið sér forkaupsrétt sinn á húsinu en seldi það aftur tveimur árum síðar (en heldur forkaupsrétti) og vinna nú nýir eigendur að undirbúningi opunar veitingastaðar í húsinu.

Tilvist timburhússins í Ráðagerði er mikilvæg fyrir söguvitund Seltirninga enda hefur húsið sterka tengingu við sögu svæðisins. Það er hluti af menningarlandslagi vesturhluta nassins og gæti gegnt hlutverki við að miðla sögu Seltjarnarness til heimamanna sem og gesta staðarins.

Heimildaskrá

Dagur-Tíminn 11. febrúar 1997. „Eitt elsta húsið selt“ bls. 4

Elín Ósk Hreiðarsdóttir og Rúnar Leifsson. 2006. Fornleifaskráning á Seltjarnarnesi. Fjölrit nr. FS305-05221. Fornleifastofnun Íslands. Reykjavík.

Fasteignamat húsa í Ráðagerði var fengið af vefnum: www.fasteignamat.is

Guðlaug Vilbogadóttir, Guðný Gerður Gunnarsdóttir, María Gísladóttir. 2019. *Húsaskráning – Huginn – Húsakönnun: Leiðbeiningarit Minjastofnunar Íslands 2*. Minjastofnun Íslands, Reykjavík.

Herforingjaráðskort/Generalstabens Topografiske Frá 1908. Kort 27 Reykjavík N.A. Hlaðið niður af vefnum: www.islandskort.is

JÁM: *Jarðabók Árna Magnússonar og Páls Vídalín III: Gullbringu- og Kjósarysja*. 1943. Kaupmannahöfn, [Án útgefanda].

JJ: Johnsen, J. 1847. *Jarðatal á Íslandi*. Kaupmannahöfn: [Án útgefanda].

Íslendingur 6. janúar 1963. „Aðsendar greinar“ bls. 128.

Morgunblaðið 17. nóvember 2003. „Ráðagerði, Seltjarnarnesi“, bls. 20c. Höfundur: Freyja Jónsdóttir.

Ný Jarðabók fyrir Ísland. 1861. [Höfund vantar]. Kaupmannahöfn, [Án útgefanda].

Seltirningabók: Heimir Þorleifsson. 1991. *Seltirningabók*. Valhúsaútgáfan. Seltjarnarnes.

Morgunblaðið 13. apríl 1994. „Seltjarnarnesbær vill eignast Gróttu.“

Veðurbók Sigurðar Þórólfssonar haldin í Ráðagerði 1921-1925. Varðveitt á Handritasafni Landsbókasafns: 1(13-97r), Lbs 660-668 fol.

Gögn varðveitt hjá Seltjarnarnesbæ

Lóðarsamningur milli Þóris hf og landeiganda í Ráðagerði, dagsett 6. september 1996.

Bréf frá Sigurgeir Sigurðssyni bæjarstjóra, dagsett 10. mars 1992.

Bréf frá Húsafriðunarnefnd til Seltjarnarnesbæjar, dagsett 4. ágúst 1992.

Bréf Finns Jónssonar og Jónínu Ragnarsdóttur til Seltjarnarnesbæjar dagsett 23. júlí 1997.

Bréf Finns Jónssonar og Jónínu Ragnarsdóttur til bygginganefndar Seltjarnarnes dagsett þann 10. september 1997.

Svarbréf til Finns Jónssonar og Jónínu Ragnarsdóttur frá byggingafulltrúa, dagsett 30. september 1997.

Gögn á Þjóðskjalasafni Íslands

Dánarbú Bréfasafn Seltjarnarneshrepps 1905-1961, 2019-22, B/5, Þjóðskjalasafn.

Fasteignamat 1916-1918, Kjósarsýsla undirmat – Þjóðskjalasafn Íslands.

Túnakort fyrir Ráðagerði frá 1916.

Heimildamenn

Stefán Örn Stefánsson

Þórður Jónsson

Myndaskrá

Forsíðumynd: Ráðagerði 2021. Ljósmynd Elín Ósk Hreiðarsdóttir.

Mynd 1: Úttektarsvæðið merkt inn á Íslandskort og loftmynd. Loftmynd: Loftmyndir ehf.

Mynd 2: Túnakort sem gert var af heimatúni Ráðagerðis 1916. Á kortinu má sjá mörk túnsins eins og þau voru þá, Ráðagerði og sambyggð hús, útihús í vesturjaðri túns og kálgarða ásamt því að heimreið til og frá bæ er merkt inn. Loftmynd: Loftmyndir ehf

Mynd 3: Úttektarsvæðið merkt inn á Herforingjaráðskort frá 1908.

Mynd 4: Elsta þekkt ljósmyndin af Ráðagerði, frá árinu 1935. Ráðagerði um 1935. Myndin birtist áður í bókinni Seltirningabók eftir Heimi Þorleifsson, bls. 151 en var upphaflega úr safni Guðrúnar Jónsdóttur frá Nýjabæ

Mynd 5: Ráðagerði. Ljósmyndin til hægri er tekin á árabílinu 1972 af Sveini Þórðarsyni og er varðveitt á Ljósmyndasafni Reykjavíkur (SPÓ ÁBS 1023 birtingaréttur keyptur) en myndin til hægri er úr safni Þórðar Jónssonar alnafna og afkomanda Þórðar Jónssonar í Ráðagerði og er góðfúslega lánuð í skýrsluna. Ekki er vitað hvenær hún er tekin en það gæti verið að sama tilefni og tíma.

Mynd 6: Ráðagerði á málverki Guðmundar Péturssonar sem Þórður Oddsson (dóttursonur Þórðar Jónssonar sem byggði húsið) fékk hann til að mála árið 1961. Málverkið er nú í eigu Óla H. Þórðarsonar sem veitti góðfúslegt leyfi fyrir birtingunni.

Mynd 7: Ráðagerði á hnignunarskeiði þess eftir að fyrsta skeiði búsetu í húsinu lauk og það stóð autt um nokkurra ára skeið. Myndin til hægri birtist í Degi-Tímanum 11. febrúar 1997 í tilefni sölu hússins og myndin til vinstri er úr eigu Seltjarnarnesbæjar, líklega tekin einhverju fyrr.

Mynd 8: Samþykktar teikningar af Ráðagerði frá 1997. Teiknistofan Skólavörðustíg 28/ Stefán Örn Stefánsson og Grétar Markússon

Mynd 9: Nokkrar myndir frá þeim tíma sem unnið var að því að gera húsið í Ráðagerði upp.
Ljósmyndir Þorsteinn Bergsson

Mynd 10: Teikning af bílskúrnum í Ráðagerði frá 2001. Hönnuður Stefán Örn Stefánsson

Mynd 11: Nokkrar myndir af Ráðagerði, teknar á haustmánuðum 2021 er unnið var að endurbótum.

-

Viðauki: Húsaskráning með ljósmyndum og teikningum

Fyrsti eigandi: Þórður Jónsson/Þórunn Jónsdóttir
Hönnuður: Ekki þekktur
Upphaflegur byggingarstíll: Timburhús - eldri gerð

Upphafleg notkun: Íbúð
Núverandi notkun: Þjónusta



Ráðagerði 1972. Sp. Ljósms.Rvk



Ráðagerði 2021

Gerð húss:	Upphafleg	Núverandi	Helstu breytingar:	Hönnuðir breytinga:
Byggingarefni:	Timbur, bindingsverk	Timbur, bindingsverk		
Útveggir:		Bárujárn		
Þakgerð:		Mænisþak		
Þakklæðning:		Bárujárn		
Undirstaða:	Tilhöggvið grjót	Tilhöggvið grjót		
Útlit:	Einlyft; Reykháfur; Kjallari	Einlyft; Kvistir; Ris; Reykháfur; Úttröppur; Viðbygging; Kjallari		

Saga:

Ráðagerði byggist úr landi Ness, en lítið er vitað um aldur hjáleigunnar, aðeins að hennar er fyrst getið í rituðum heimildum svo vitað sé í Jarðatali Árna Magnússonar og Páls Vídalíns frá 1703. Auk bæjarhúsanna stóðu áður gripahús í túninu og túngarður umlukti það. Örlítið má sjá móta fyrir túngarði en aðrar minjar en húsið sjálft eru flestar horfnar úr túninu. Húsið í Ráðagerði er talið byggt á árunum 1881-1885 en upphafleg brunavirðing hefur ekki fundist og óvissa er því um eiginlegt byggingarár. Þó er ljóst að það er ekki byggt fyrr en 1881 þar sem hluti af byggingarefninu kemur úr strandi Jamestown sem strandaði það ár. Þórður Jónsson hafleiðsögumaður byggði húsið sem er elsta timburhús Seltjarnarness. Það er einlyft timburhús á hlöðnum kjallara. Húsið er reisulegt, í klassískum hlutföllum og með klassísku skreyti. Ekki eru til upprunalegar teikningar eða lýsingar hvorki vitað hver teiknaði það né smíðaði og ekki er vitað hvenær kvistur er fyrst settur á húsið eða hvenær inngönguskúr er byggður. Kvistir eru á bæði norður- og suðurhlíð og viðbygging að auki á norðurhlíð. Húsið komst í eigu Seltjarnarbæjar árið 1989 og stóð á næstu árum autt. Á þessu tímabili versnaði ástand þess hratt og um skeið stóð það opið fyrir veðrum og vindum. Árið 1997 seldi Seltjarnarnes húsið með þeim skilyrðum að nýjir eigendur gerðu húsið upp. Hjónin Finnur Jónsson og Jónína Ragnarsdóttir keyptu þá og fóru í umfangsmiklar endurbætur. Húsið var þá í mjög slæmu ástandi og héldu eigendur því fram að það hefði í raun endurbýgt að mestu. Við framkvæmdirnar var skipt um mikið af ytra byrði þess og alla vegg innandyra, gólf á neðri hæð, alla glugga, allar lagnir o.s.frv. Auk húseigenda komum ýmsir fagaðilar að endurgerð hússins. Arkitektarnir Stefán Örn Stefánsson og Grétar Markússon (áður Gamlhús ehf., nú Argos ehf) unnu teikningar og komu að faglegum ákvörðunum um framkvæmdina og auk þeirra veitti Þorstein Bergsson ráðgjöf og eftirlit með endurnýjun hússins. Ásgeir Torfason myndskeri sá um útskurð og Harald Eldon Logason sá um hleðslu skorsteins. Árið 2001 var teiknaður bílskúr við húsið og bygging hans samþykkt hjá byggingafulltrúa Seltjarnarness sama ár en hann var þó byggður 2007 samkvæmt fasteignamat. Árið 2018 var húsið selt og nýtti Seltjarnarnes sér þá forkaupsrétt sinn á húsinu en seldi það tveimur árum seinna núverandi eigendum sem hyggjast vera þar með veitingarekstur.

Varðveislumat:

Listrænt gildi / Bygg. list:	Hátt	Húsið er reisulegt, í klassískum hlutföllum og með klassísku skreyti. Gott dæmi um timburhús frá þessu skeiði.
Menningarsögulegt gildi:	Hátt	Húsið er hluti af hjáleigubýggð Nesjarðarinnar og er mikilvægur minnisvarði um hjáleigubýggð á þessum slóðum
Umhverfisgildi:	Hátt	Húsið er í litlu heimatúni, nærri vinsælu útivistarsvæði og ljær umhverfi sínu talsvert sögulegt gildi
Upprunalegt gildi:	Miðlungs	Húsið er að stóru leyti endurnýjað/endurbýgt en mjög var vandað til verks og reynt að halda í upprunaleg byggingaratriði eins og hægt var
Tæknilegt ástand:	Hátt	Húsið er uppgert og í góðu ástandi
Varðveislugildi:	Hátt	Húsið hefur hátt varðveislugildi. Það er elsta timburhúss Seltjarnarness, er vel við haldið og mikilvægur hluti af menningarsögu svæðisins
Verndarflokkar:	Friðuð hús - fjöluþlár litur á korti	

Fyrsti eigandi: Finnur Jónsson/Jónína Ragnarsdóttir
 Hönnuður: Stefán Örn Stefánsson. arkitekt
 Upphaflegur byggingarstíll: einfalt timburhús

Upphafleg notkun: bílskúr
 Núverandi notkun: Þjónusta



Afstaða bílskúrs og íbúðarhúss 2021



Bílskúrin 2021

Gerð húss:	Upphafleg	Núverandi	Helstu breytingar:	Hönnuðir breytinga:
Byggingarefni:	Timbur	Timbur		
Útveggir:	Bárujárn	Bárujárn		
Þakgerð:		Mænisþak		
Þakklæðning:	Bárujárn	Bárujárn		
Undirstaða:	Steinsteypt	Steinsteypt		
Útlit:	Einlyft	Einlyft		

Saga:

Árið 2001 sóttu eigendur Ráðagerðis um að fá að byggja bílskúr skammt norðaustan við íbúðarhúsið og var það samþykkt sama ár. Bílskúrin er lítið og einfalt timburhús á steinsteyptum grunni. Húsið er með mænisþaki og stórra bílskúrshúrd að vestan. Það teiknað af Stefáni Erni Stefánssyni og samsvarar það íbúðarhúsinu vel. Samkvæmt fasteignamati reis húsið árið 2007. Þegar húsaskráningin var gerð var verið að innrétta bílskúrin sem eldhús sem þjóna skal veitingastaðnum í Ráðagerði og eru ráðgerðar tengibyggingar á milli.

Varðveislumat:

Listrænt gildi / Bygg. list:	Lágt	Einfalt og nýlegt timburhús, bílskúr sem þó fellur vel að eldra húsi á lóðinni
Menningarsögulegt gildi:	Lágt	Bílskúrin hefur ekki sérstakt menningarsögulegt gildi
Umhverfisgildi:	Lágt	Bílskúrin hefur ekki sérstakt gildi fyrir umhverfi sitt að öðru leyti en því að hann stendur á svipuðum slóðum og áður voru hús sem tengdust Ráðagerðisbænum
Upprunalegt gildi:	Miðlungs	Húsið er nýlega byggt og hefur tekið litlum breytingum þótt nú sé unnið að breytingum innanhúss.
Tæknilegt ástand:	Hátt	Húsið er í ágætu ástandi.

Varðveislugildi: Lágt Húsið er einfalt og nýlegt og hefur ekki sérstakt varðveislugildi í sjálfu sér.

Verndarflokkar: