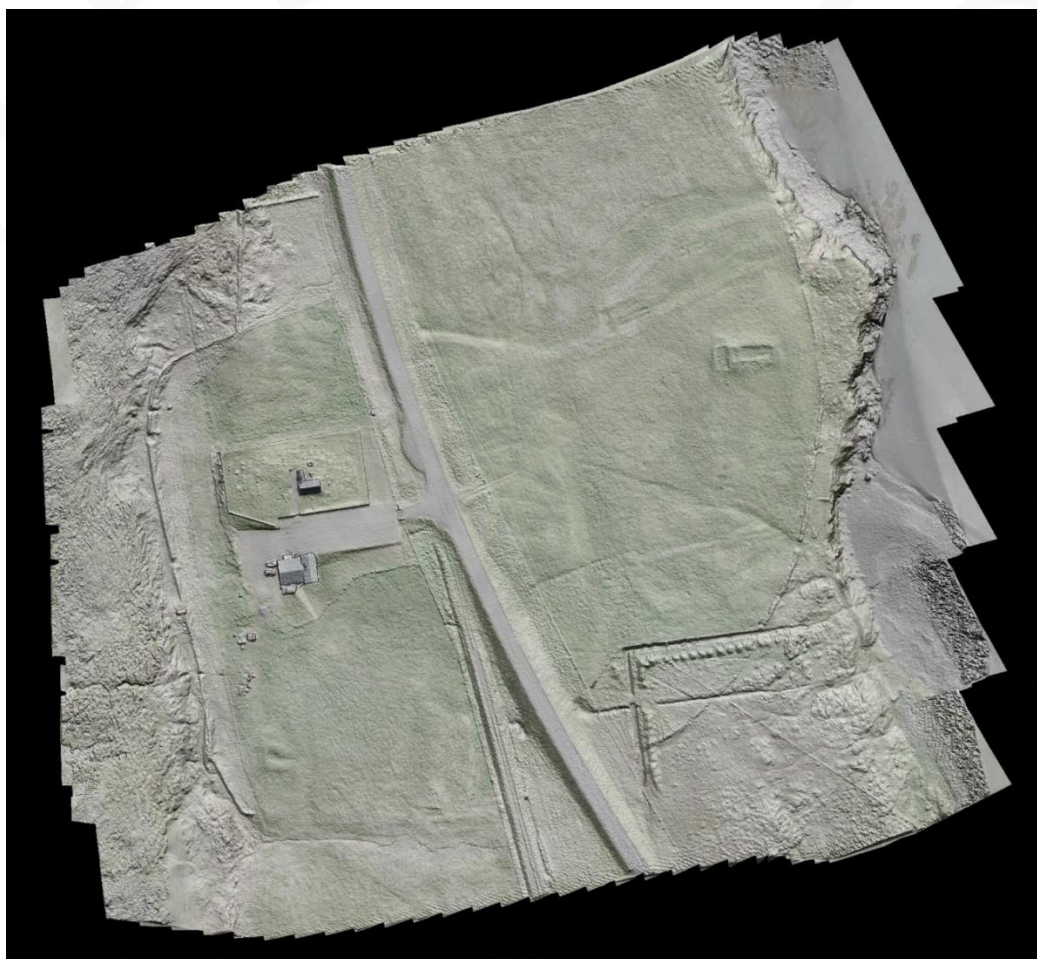

FORNLEIFASKRÁNING Í HEIMATÚNI SKEGGJASTAÐA



ELÍN ÓSK HREIÐARSDÓTTIR

HÖFUNDAR EFNIS: ELÍN ÓSK HREIÐARSDÓTTIR OG KRISTBORG ÞÓRSDÓTTIR

FORNLEIFASTOFNUN ÍSLANDS

REYKJAVÍK 2021
FS836-20251



Mynd á forsíðu er þrívíddarlíkan af tíninu á Skeggjastöðum. Kristborg Þórsdóttir sá um myndatöku með dróna og Garðar Guðmundsson útbjó líkanið.

©2021

FORNLEIFASTOFNUN ÍSLANDS SES

BÁRUGÖTU 3

101 REYKJAVÍK

SÍMI: 551 1033

NETFANG: fsi@fornleif.is

www.fornleif.is

Efnisyfirlit

1. INNGANGUR.....	5
2. SAGA FORNLEIFASKRÁNINGAR OG LÖGGJÖF	7
3. STIKLAÐ Á STÓRU UM SÖGU SVÆÐIS	9
4. AÐFERÐIR VIÐ FORNLEIFASKRÁNINGU	13
5. FORNLEIFASKRÁ	15
6. HELSTU NIÐURSTÖÐUR FORNLEIFASKRÁNINGAR	53
HEIMILDASKRÁ.....	59

Samantekt

Á vormánuðum 2020 hlaut Fornleifastofnun Íslands styrk frá verkefninu *Betri Bakkafjörður* (Brothættar byggðir) til að vinna skráningu á hluta jarðarinnar Skeggjastöðum í Bakkafirði. Sótt hafði verið um styrk til að vinna skráningu á allri jörðinni og setja rannsóknarniðurstöður í samhengi en að þessu sinni fékkst lítill hlutastyrkur sem nýttur var til að hefja skráningu á svæðinu. Skeggjastaðir eru kirkjustaður og miðstöð hins forna Skeggjastaðahrepps en á síðustu áratugum hefur orðið mikil fólksfækkun á svæðinu og nú er svo komið að ekki er lengur prestsetur á jörðinni og framtíð hennar að nokkru óráðin.

Skráningin var unnin í júní og voru allar minjar í heimatúni jarðarinnar skráðar ásamt því að flogið var yfir túnið kerfisbundið með dróna og þrívíddarlíkan gert sem dregur fram annars óljósar minjar í túninu. Samtals voru skráðar 23 minjar að þessu sinni, bæjarstæði, kirkjugarður, staðsetning kirkjugarðs úr frumkristni og margvíslegar aðrar minjar í túni. Skráningin er fyrsta tilraun til að draga fram sögu jarðarinnar í gegnum minjar en frekari skráningar og rannsókna er þörf til að fá fyllri mynd af sögu og minjum á Skeggjastöðum og í nágrenni. Þó er ljóst að ýmis tækifæri eru þar til rannsókna og kynningar á minjum og væri þarft og brýnt verkefni að halda áfram að skoða minjar á jörðinni og annars staðar í firðinum á næstu árum.

Efnisorð

Fornleifaskráning, deiliskráning, grafreitir, Skeggjastaðir, Betri Bakkafjörður

Summary

This report presents the results of an archaeological survey of the homefield of the farm Skeggjastaðir in Bakkafjörður. The work was financed by a grant from the program *Betri Bakkafjörður* (Better Bakkafjörður), a government-funded campaign to increase the quality of life in rural areas and small towns that have faced a declining population. The farm of Skeggjastaðir is the church farm of the area and has been its centre for many centuries. Because of cutbacks and a diminishing population, a priest is no longer living on the farm and the future role of the farm is undetermined. During the survey, the farm mound, church and earlier churchyard were located as well as a number of outhouses and boundaries, most of which had been levelled out previously but could nevertheless clearly be seen and traced on the surface and/or on the 3D model that was made by the project. Altogether 23 sites were identified in the homefield. The survey is the first step towards understanding the history of the cultural landscape of Skeggjastaðir but for a fuller picture a more extensive survey of the farm and its surroundings as well as other archaeological research would be needed and will hopefully follow.

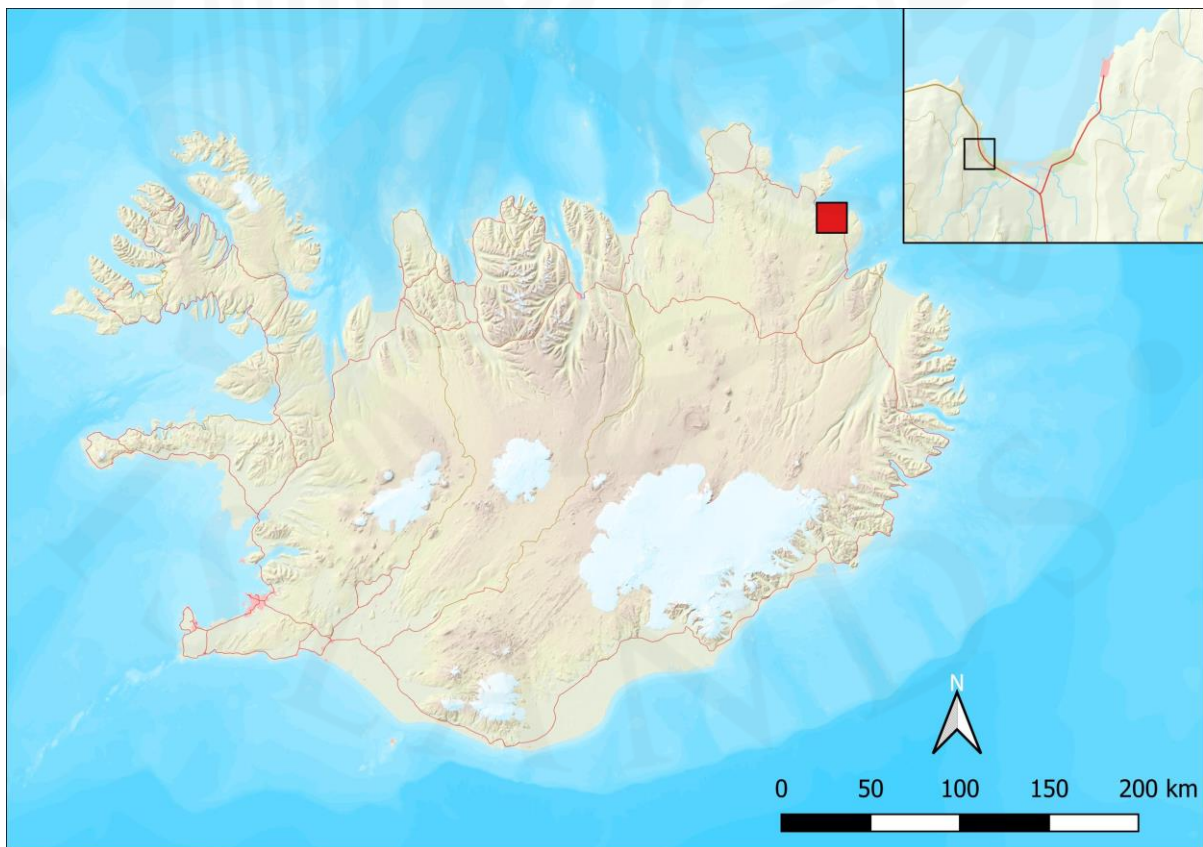
Keywords

Archaeology, detailed survey, early Christian cemetery, Betri Bakkafjörður, Skeggjastaðir

1. Inngangur

Jörðin Skeggjastaðir við Bakkafjörð er merk kirkjujörð sem á sér langa sögu. Jörðin er landstór og innan hennar eru þekktar margar minjar en fram til þessa hefur engin fornleifaskráning verið unnin á þessum slóðum. Á vormánuðum 2020 sótti Fornleifastofnun Íslands um styrk í sjóðinn *Betri Bakkafjörður* sem er hluti af átaksverkefni því sem snýr að brothættum byggðum víðs vegar um Ísland. Umsóknin sneri að því skrá allar minjar á jörðinni (en áætlað var að þar leyndust a.m.k. 100 minjastaðir) og setja í samhengi, ásamt því að leggja fram hugmyndir að frekari rannsóknarverkefnum og hvernig nýta mætti niðurstöðurnar til framtíðar. Styrkur fékkst til verkefnisins en þó aðeins ríflega 20% af umbedinni fjárhæð og því ljóst að aðeins yrði unnt að vinna lítinn hluta af ráðgerðu verkefni. Sökum þess var ákveðið að skrá minjar í heimatúninu að þessu sinni, mynda það með dróna og gera þrívíddarlíkan af svæðinu til að draga fram óljósar minjar.

Skráningin var unnin snemma sumars af fornleifafræðingunum Elínu Ósk Hreiðarsdóttur og Kristborgu Þórsdóttur. Skrásetjarar nutu gestristni Jóhönnu Thorsteinsson á Skeggjastöðum á meðan skráningunni stóð og styrkti hún verkefnið með þeim hætti. Auk Jóhönnu var rætt við



Staðsetning jarðarinnar merkt inn á Íslandskort sem rauður kassi

Halldór Njálsson, heimildamaður, á vettvangi en hann þekkir svæðið vel og veitti gagnlegar upplýsingar um minjar og sögu þess.

Í skýrslunni sem fylgir hér á eftir er fjallað um minjar í heimatúni Skeggjastaða en í fornleifaskránni eru einnig birtar upplýsingar úr heimildum um aðrar minjar á jörðinni sem enn eru óskráðar og byggja þær á þeirri heimildavinnu sem Fornleifastofnun Íslands vann fyrir Skeggjastaðahrepp árið 2002.¹ Við skráningu var farið kerfisbundið um allt heimatúnið og leitað að minjum, hvort sem heimildir voru um minjar eða ekki. Allar minjar voru mældar upp. Úrvinnsla var í höndum þeirra Elínar og Kristborgar og sá Elín auk þess um skýrsluritun en Kristborg um kortagerð.

Skýrsla þessi er byggð upp á svipaðan hátt og aðrar samskonar skýrslur Fornleifastofnunar. Í öðrum kafla er að finna stutt yfirlit um löggjöf um minjavernd. Í þriðja kafla er stiklað á stóru um sögu jarðar og nágrennis og í þeim fjórða fjallað um þá aðferðafræði sem notuð var við úttektina. Fimmti kafli er sjálf fornleifaskráningin en í lokakafla skýrslunnar er samantekt um helstu niðurstöður. Aftast í skýrslunni er að finna heimildaskrá og kort sem sýnir rannsóknarsvæðið og þær fornleifar sem fundust innan þess.

¹ Guðrún Alda Gísladóttir. 2002.

2. Saga fornleifaskráningar og löggjöf

Hátt á aðra öld er liðið síðan skráning fornleifa hófst á Íslandi en þó er enn langt í land að til sé heildstæð skrá um fornleifar á landinu. Á síðustu áratugum 19. aldar voru margir minjastaðir kannaðir á vegum Hins íslenska fornleifafélags, einkum staðir sem á einn eða annan hátt tengdust fornsögum og sögu Þjóðveldisins. Eftir aldamótin 1900 dró úr fornleifakönnun á vegum félagsins og var þráðurinn ekki tekinn upp að nýju fyrr en um og eftir 1980.

Skoðanir manna á því hvað teljast fornleifar hafa breyst mikið á þessum tíma. Byggingar sem voru hversdagslegar fyrir hundrað árum eru nú orðnar minjar um horfna lífshætti. Skilningur hefur vaknað á nauðsyn þess að skrá upplýsingar um slíkar minjar og vernda þær fáu sem eftir eru fyrir komandi kynslóðir. Nauðsynlegra upplýsinga um gerð og ástand fornleifa er aðeins hægt að afla með vettvangsathugun og við það er venjulega átt með hugtakinu fornleifaskráning (ýmist aðal- eða deiliskráning). Til þess að vettvangsathugun komi að fullu gagni verður þó fyrst að taka saman ýmsar upplýsingar, bæði skriflegar og munnlegar, sem vísa á minjastaði og geta gefið vísbendingar um hlutverk mannvirkjaleifanna (svæðisskráning).

Á undanförunum árum hafa verið gerðar breytingar á löggjöf um verndun fornleifa og hefur eftirlit með framkvæmd laganna verið aukið. Samkvæmt 3. grein laga um menningarminjar (nr. 80, 2012), eru allar fornleifar á Íslandi friðhelgar: „Fornleifum, [...] jafnt þeim sem eru friðlýstar sem þjóðminjar og þeim sem njóta friðunar í krafti aldurs, má enginn, hvorki landeigandi, ábúandi, framkvæmdaraðili né nokkur annar, spilla, granda eða breyta, hylja, laga, aflaga eða flytja úr stað [...].“ Er þessi fornleifakönnun í anda markmiða sem sett hafa verið með þessari löggjöf. Mat á áhrifum framkvæmda á fornleifar gerir kröfur um fjölbætta athugun á heimildum og vettvangsrannsókn enda er skilgreining á fornleifum í þjóðminjalögum víðtæk. Fornleifar teljast hvers kyns mannvistarleifar, á landi, í jörðu, í jökli, sjó eða vatni, sem menn hafa gert eða mannaverk eru á og eru 100 ára og eldri, svo sem:

- a. búsetulandslag, skruðgarðar og kirkjugarðar, byggðaleifar, bæjarstæði og bæjarleifar ásamt tilheyrandi leifum mannvirkja og öskuhauga, húsaleifar hvers kyns, svo sem leifar kirkna, bænhúsa, klaustra, þingstaða og búða, leifar af verbúðum, naustum og verslunarstöðum og byggðaleifar í hellum og skútum,
- b. vinnustaðir þar sem aflað var fanga, svo sem leifar af seljum, verstöðvum, bólum, mógröfum, kolagröfum og rauðablæstri,
- c. tún- og akurgerði, leifar rétta, áveitumannvirki og aðrar ræktunarminjar, svo og leifar eftir veiðar til sjávar og sveita,
- d. vegir og götur, leifar af stíflum, leifar af brúm og öðrum samgöngumannvirkjum, vöð, varir, leifar hafnarmannvirkja og bátalægi, slippir, ferjustaðir, kláfar, vörður og önnur vega- og siglingamerki ásamt kennileitum þeirra,
- e. virki og skansar og leifar af öðrum varnarmannvirkjum,
- f. þingstaðir, meintir hörgar, hof og vé, brunnar, uppsprettur, álagablettir og aðrir staðir og kennileiti sem tengjast siðum, venjum, þjóðtrú eða þjóðsagnahefð,
- g. áletranir, myndir eða önnur verksummerki af manna völdum í hellum eða skútum, á klettum, klöppum eða jarðföstum steinum og minningarmörk í kirkjugörðum,

h. haugar, dysjar og aðrir greftrunarstaðir úr heiðnum eða kristnum sið,
i. skipsflök eða hlutar þeirra.
Minjar 100 ára og eldri teljast til fornleifa, en heimilt er þó að friðlýsa yngri minjar.

Það er skýrt af þessari skilgreiningu að fornleifar eru ekki aðeins öll mannvirki heldur einnig staðir sem á einn eða annan hátt tengjast menningu og atvinnuvegum, hvort heldur sem er vöð eða álagablettir. Þessari skilgreiningu er fylgt við hefðbundna fornleifaskráningu.

Ef nauðsynlegt er talið að spilla fornleifum eða hylja þær, þarf að leita heimildar Minjastofnunar Íslands.

3. Stiklað á stóru um sögu svæðis

Fremur lítið er í raun vitað um upphaf og þróun byggðar á Skeggjastöðum og í næsta nágrenni, í hinum gamla Skeggjastaðahreppi.² Engar Íslendingasögur nefna jarðir í Skeggjastaðahreppi en elstu fornbréfin sem geta um jarðir á svæðinu eru frá 13. öld og má af þeim fá nokkra hugmynd um skipan byggðar. Í Landnámu er fjallað um landnám á þessum slóðum og samkvæmt henni nam Hróðgeirr hinn hvíti Hrappson „Sandvík fyrir norðan Digranes allt til Miðfjarðar ok bjó á Skeggjastöðum.“³ Leiddar hafa verið líkur að því að viðurnefni Hróðgeirs „hin hvíti“ bendi til þess að hann hafi verið kristinn maður,⁴ en hvort tengsl eru milli þess og að Skeggjastaðir varð kirkjustaður, er erfitt að segja.

Skeggjastaðakirkja kemur fyrst fyrir í kirknatali Páls frá því um 1200⁵ en gæti verið síðari tíma viðbót því kirknatalið er aðeins varðveitt í yngri handritum. Skeggjastaðakirkja var eina sóknarkirkja hreppsins og hennar er víða getið í máldögum á fyrri öldum eins og algengt er með sóknarkirkjur. Sókn Skeggjastaðakirkju er mjög afmörkuð og áttu allir bæir innan hreppsins kirkjusókn til Skeggjastaðakirkju og enginn bær utan hans. Fram til ársins 1841 taldist austanvert Langanes (kallað Austurhreppur) til Skeggjastaðahrepps en var þá lagt til Sauðaneshrepps í Norður-Þingeyjarsýslu.⁶ Þá höfðu bæirnir í Austurhreppi lengi átt kirkjusókn að Sauðanesi. Ekki er vitað hvenær sú þróun varð fyrst en árið 1641 kærði presturinn á Skeggjastöðum það að bæirnir sex í Austurhreppi skyldu ekki vera þjónustaðir af Skeggjastaðpresti. Það var ekki skrátið þar sem aðeins 18 býli voru í Skeggjastaðahreppi og að missa sex, þýddi þriðjungs tekjutap fyrir prestinn. Biskup dæmdi bæina sex aftur undir Skeggjastaðaprest og hélst sú skipan í um eina öld en þá var allt komið í gamla horfið að nýju.⁷ Munnmæli voru um, að tvær útkirkjur frá Skeggjastaðakirkju hafi verið á austanverðu Langanesi, á Fagranesi og Skálum⁸ og sr. Stefán Einarsson fullyrðir í sóknarlýsingu Sauðanessóknar frá árinu 1840 að bænhús hafi verið á báðum þessum jörðum. Síðasti presturinn sem átti að hafa þjónað þessum bænhúsum hafi verið sr. Marteinn Jónsson á Skeggjastöðum,⁹ en austurhluti nessins hafi verið lagður undir Sauðaneskirkju á árabílinu 1760-1780.¹⁰ Af þessu sést að

² Samantekt þessi byggir að mestu á greiningu á byggðasögu sem Fornleifastofnun Íslands tók saman þegar tekin var saman heimildaskýrsla um þekktar menningarminjar í Skeggjastaðahreppi, sjá Guðrún Alda Gísladóttir. 2002.

³ ÍF I, 288-289.

⁴ Ö-Skeggjastaðir, 2.

⁵ DI XII, 3.

⁶ SJM I, 8.

⁷ *Skeggjastaðir-kirkja og prestar*, 10.

⁸ SSM, 34 og KK, 2.

⁹ Reyndar voru tveir prestar með þessu nafni á Skeggjastöðum. Sá fyrri árin 1627-1660 og er frægur úr þjóðsögum því hann var m.a. talinn fjölkunnugur, og hann er sá kærði breytingu sóknarmarkanna 1641. Hinn síðari var prestur árin 1691-1729. Sjá: Sigmar I. Torfason. *Skeggjastaðir: kirkja og prestar*, 50, 61.

¹⁰ SSP, 296.

prestakallið hefur verið gífurlega stórt þegar Austurhreppur var enn hluti Skeggjastaðahrepps og þjónustaður frá Skeggjastöðum. Þegar hreppamörkunum var svo breytt 1841 breyttust sóknarmörkin ekkert því austurhluti Langaness hafði þá lengi átt kirkjusókn til Sauðaness.

Engar beinar heimildir eru um bænhús eða önnur guðshús í Skeggjastaðahreppi utan Skeggjastaðakirkju.¹¹ Það er óvenjulegt því annarsstaðar á landinu var algengt að slík hús væru á öðrum til þriðja hverjum bæ. Sr. Ingvar G. Nikulásson sem var sóknarprestur á Skeggjastöðum 1907-1936 taldi sóknina sérstaklega erfiða yfirferðar, langt var á milli bæja og ár torvelduðu samgöngur. Að vetrarlagi væru a.m.k. þrír dagar til kirkjuferðar og varla endist dagar að sumarlagi.¹² Mjög langur kirkjuvegur er að Skeggjastöðum frá nyrstu bæjum við Finnaþjófsvík (Gunnólfsvík, Felli og Saurbæ). Harðbýlt er í þessum landshluta, fannfergi á vetrum og hafís tíður fyrr á öldum.¹³ Búpeningur var þá lengi á gjöf en á móti kom að fjörubeit og útbeit var víða góð. Margar jarðanna eru landmiklar með gott sauðaland til heiða. Afréttir bænda í Skeggjastaðahreppi eru víðáttumiklir bæði á heiðum og í afdölum en landið er erfitt yfirferðar. Allir elstu bæirnir eru við sjávarsíðuna sem sýnir hvar helst hefur þótt fýsilegt að byggja í gegnum aldarnar.

Jarðir í Skeggjastaðahreppi hafa almennt verið taldar fremur lakar að gæðum á fyrri öldum, a.m.k. að því marki sem slíkt mat er endurspeglað í dýrleika. Skeggjastaðir ásamt Bakka, Höfn og Viðvík voru hæst metnar eða á 12 hdr sem ekki myndi teljast nema meðaljörð í lakara lagi í mörgum öðrum landshlutum og í raun aðeins meðaldýrleiki jarða í Norður-Múlasýslu.¹⁴ Í hreppnum eru hvorki stórbýli á landsmælikvarða né virðist hafa verið mikið um hjáleigur fyrr en á síðari öldum. Þetta leiðir hugann að því hvernig byggðin í Skeggjastaðahreppi mótaðist í öndverðu.

Í Landnámu er sagt að Austfirðingafjórðungur hafi fyrstur orðið albyggður á Íslandi.¹⁵ Elstu sjálfstæðu heimildirnar um byggð á svæðinu er annars vegar kuml sem fannst á Bakka og er öruggt vitni um byggð fyrir 1000 og mannabein sem nær örugglega eru úr grafreit úr frumkristni (sjá NM-012:003) og fundust skammt sunnan við núverandi kirkjugarð á Skeggjastöðum. Beinir voru send til C14 greiningar og reyndust um 1000 ára gömul og staðfesta því að kirkja var komin á Skeggjastöðum strax í frumkristni. Án frekari rannsókna er erfitt að fullyrða um hvort að byggð á svæðinu hafi strax á fyrstu öldum verið orðin eins þétt eins og víða annars staðar á landinu en annað er ólíklegt en að byggð á bestu jörðunum á þessu svæði hafi hafist snemma.

¹¹ Eins og hann var afmarkaður um miðja 19. öld

¹² Sigmar I. Torfason. *Skeggjastaðir: kirkja og prestar*, 172.

¹³ SJM, 30.

¹⁴ JJ, 350.

¹⁵ ÍF I, 288.

Sjávarútvegur hefur verið stundaður frá upphafi á Íslandi samhliða landbúnaði. Á 13. öld urðu þó verulegar breytingar í íslensku þjóðlífi þegar sjávarútvegur fór að fá aukið vægi. Verstöðvar spruttu upp þar sem stutt var á miðin, menn fóru í auknum mæli að treysta á sjósókn og ný stétt manna, búðsetufólk eða þurrabúðarfólk, varð til. Líklega hefur þróunin verið á þá vegu að búskapur hafi verið við Bakkaflóa frá landnámi en mikilvægi svæðisins aukist þegar fiskveiðar jukust. Þar sem margbýlt var á hverri jörð má ætla að landbúnaðurinn einn hafi ekki staðið undir þeim mannfjölda og virðist sennilegt að a.m.k. hluti heimilanna hafi nær eingöngu treyst á sjósókn sér til viðurværis. Á þessum slóðum er einnig stutt á fiskimið og mikið er af fornum tóftum við sjávarsíðuna sem taldar eru leifar ver- og sjóbúða og má lesa úr heimildum, þó fáar séu, að þarna hefur verið fjölmenni á vertíðum í gegnum tíðina. Af rekaskrá Skálholtsstaðar má sjá að menn hafa snemma sóst eftir ítökum á svæðinu. Rekaviður hefur sjálfsagt strax á 10. öld verið talinn til hlunninda, þegar skógar landsins voru orðnir mikið eyddir. Kirkjan hefur að öllum líkindum náð rekaítökum á svæðinu strax á 12. öld, þegar henni fór að vaxa fiskur um hrygg. Í máldaga Skeggjastaðakirkju frá 1367 kemur þetta m.a. fram:

Skal hver bonde lvka eyri aa hveriu are oc hver fiskimadr fiordung fiska til prestzfædis aa skeggjastadi milli Stapaar oc Skoruvijkur. enn það eru þeir sem leggjast j vtver til rodra oc fara ei heim ad kveldi...Jtem eiga þeir ad lvka presti fiskatoll fiordung fiska.¹⁶

Það virðist vera ljóst að fjöldi sjómanna hafi komið á vertíð í Skeggjastaðahrepp, sé að marka ofangreinda máldagaklausu. Þar sést að á 14. öld er kominn grundvöllur til að láta bændur og þá sjómenn, sem ekki fara heim að kveldi – þ.e. aðkomumenn, leggja til fæðis Skeggjastaðaprests. Á þessum tíma átti Skeggjastaðakirkja aðeins 1/8 í Skeggjastöðum. Brauðið var því afar rýrt og presti nær allar bjargir bannaðar nema að til kæmu tollar – en þeir voru annars fátíðir. Ekki er vitað nákvæmlega hvenær Skeggjastaðir urðu *staður* (beneficium) en það hefur verið eftir 1660, því í veitingabréfi til sr. Jóns Marteinssonar (prestur 1660-1691) telur Skálholtssbiskup að Skálholtsdómkirkja eigi alla Skeggjastaðajörðina en rétt mun vera að dómkirkjan hafi átt 7/8 en Skeggjastaðakirkja 1/8.¹⁷

Hjáleigubýggð virðist með minna móti í Skeggjastaðahreppi á fyrri öldum, ólíkt mörgum öðrum stöðum á landinu. Á 17. öld varð mikil byggðaukning á Íslandi og fjöldi hjáleigna og smákota byggðust um allt land, sum í skamman tíma en önnur hafa haldist í byggð allt fram á þennan dag. Þessarar tilhneygingar virðist ekki gæta í Skeggjastaðahreppi enda erfitt um vik þar sem undirlendi er lítið og landið snjóþungt, ekki síst inn til landsins. Hjáleigur sem héldust í byggð frá

¹⁶ DI III, 235.

¹⁷ Sigmar I. Torfason. *Skeggjastaðir: kirkja og prestar*, 60.

fornu fari eru því fáar á svæðinu og er það eitt af því sem segja má að einkenni byggðina sögulega í samanburði við mörg önnur svæði á Íslandi. Á 19. öld byggðust nokkrar hjáleigur í hreppnum en engin þeirra í landi Skeggjastaða og er engin hjáleiga þekkt innan marka jarðarinnar sem er afar óvenjulegt þegar haft er í huga hversu landstór jörðin er.

Ljóst er að byggð á Skeggjastöðum og í Skeggjastaðahreppi er forn en einnig að hún hefur ekki að öllu leyti þróast eins og algengast er hér á landi með miklum fjölda hjáleigna sem gjarnan spratt upp í góðu árferði. Enn er lítið vitað með vissu um upphaf og þróun byggðar á Skeggjastöðum og nágrenni en frekari fornleifaskráning og -rannsóknir á svæðinu gætu á næstu árum varpað skýrara ljósi á sögu byggðarinnar.

4. Aðferðir við fornleifaskráningu

Í skráningarkerfi Fornleifastofnunar hefur hver sýsla skammstafað heiti (ÁR, NM o.s.frv.) og hver jörð hefur þriggja stafa númer. Miðað er við jarðaskiptingu eins og hún kemur fyrir í Jarðatali Johnsens frá 1847 og byggir tölusetning jarðanna á því. Skipting jarða um miðja 19. öld ræður ekki aðeins númerum í skránni heldur er miðað við hana þegar ákvarðað er hvaða jörð minjastaðir tilheyra. Hverjum minjastað er gefin kennitala sem er þriggja stafa númer sem hengt er við sýslutákn og jarðarnúmer (dæmi: NM-012:002 sem er kirkjan (002) á Skeggjastöðum (012) í Norður-Múlasýslu). Allar þær minjar sem skráðar voru að þessu sinni falla innan heimatúns Skeggjastaða og eru því með jarðarnúmerið NM-012. Fornleifaskráin samanstendur af lista yfir þær fornleifar sem skráðar voru á vettvangi innan heimatúns. Í skránni fær hver minjastaður eina efnisgrein og er framsetning upplýsinganna stöðluð. Í fyrstu línu hverrar greinar eru grunnupplýsingar; auðkennisnúmer, sérheiti, tegund, hlutverk og hnattstaða. Á eftir auðkennisnúmeri kemur sérheiti hennar ef eitthvert er og síðan tegund. Með tegundarflokkun er leitast við að skilgreina hvers eðlis fornleifin er, þ.e. hvort um er að ræða mannvirki af einhverju tagi sem enn sést, og þá hverskyns (t.d. tóft, garðlag eða varða), mannvirki sem vitað er um en er horfið (heimild, örnefni) eða fornleif sem ekki hefur verið mannvirki (álagablettur, sögustaður eða vað). Allir fornleifastaðir eru greindir til tegundar en hlutverk þeirra er ekki alltaf hægt að ákvarða.

Á eftir hlutverki kemur hnattstaða minjastaðarins. Mæling hnattstöðu er gerð með GPS staðsetningartækjum af gerðinni Trimble Geoexplorer 6000 (ISN93) og er annars vegar mældur punktur með kennitölu í miðju hvers minjastaðar og hins vegar voru allir minjastaðir mældir upp. Samkvæmt lögum hafa allar fornleifar 15 m friðhelgað svæði frá ystu mörkum minjastaðarins. Þar sem getur um „heimild um...“ t.d. útihús, er átt við að eingöngu eru til heimildir um staðinn en minjar hafa ekki fundist á vettvangi við skrásetningu. Þótt engar minjar hafi fundist, er engu að síður tekin hnattstaða staðarins ef unnt hefur verið að ákvarða hann á grundvelli fyrirbyggjandi upplýsinga með um 50 metra fráviki.

Í annarri línu hefst lýsing minjastaðar oftast á tilvitnun í fyrirbyggjandi heimildir en síðan er staðsetningu hans lýst. Þar á eftir kemur oft lýsing á aðstæðum og síðast lýsing á mannvirkinu sjálfu ásamt öðrum upplýsingum sem við eiga.

Í næstsíðustu línu er lagt mat á þá hættu sem minjastaðurinn kann að vera í. Á vettvangi var notast við þá vinnureglu að skilgreina fundnar minjar innan gamla heimatúnsins í hættu vegna ábúðar en slíkt er venja á jörðum sem enn eru í byggð enda fylgir umrót gjarnan búsetu. Rétt er að geta þess að í hættumati er ekki fólgið neins konar mat á gildi minjastaða. Í síðustu línu er getið

heimilda ef einhverjar eru, oft með skammstöfunum, en úr þeim er leyst í heimildaskrá aftast í skýrslunni.

Númer jarðar í Jarðatali Johansens: SF 175 009

Númer fornleifar á níttekinni jörð: Sveinshlaða

Sérheiti: Tóft

Tegund: hlaða

Hlutverk: Hlurverk

Hnartstaða í landsnitakerfi ISN93: E: 528751 N: 352323

Sýslutáki

Ljósmynd af minjastað og uppmæling/teikning

Sveinshlaða 009, horfi til norðurs

Á túnakorti frá 1920 og bæjarteikningu danskra mælingamanna frá 1904 er sýnt úthús í túnjaðri um 210 m norðan við eldra bæjarstæði 001 og 80 m norðvestan við yngra bæjarstæði 003. Á þeim stað er stæðileg hlöðutóft sem nefnist Sveinshlaða og samtengt eða eldra mannvirki norðvestan við hana. Sveinshlaða er 16 m suðvestan við miðlinu Skafartúnguvegar (208) þar sem fyrirhugaðar eru framkvæmdir og telst því í stórhættu vegna vegagerðar. Tóftin er í túnjaðri fast suðvestan við Skafartúnguveg (208). Túnið er í allmiklum halla til suðvesturs. Heildarstærð tóftarinnar er 23x14 m og snýr hún norðvestur-suðaustur. Í suðausturhluta hennar er Sveinshlaða sem er 15x13 m að stærð og snýr norðvestur-suðaustur. Hún er 5x6 m að innanmáli og snýr norðaustur-suðvestur. Hlaðan er niðurgráfin um 1 m og eru veggir hennar um 2 m á hæð innanmáls. Norðvestan við hlöðuna er annað hölf eða annað mannvirki og er það torfhlaðið. Það er þríhyrningslaga og er 9x6 m að innanmáli, mjókkar til norðvesturs. Op virðist vera inn í það í suðurhorni. Veggir þess eru 0,3-0,4 m á hæð og 2-2,5 m á breidd en veggir hlöðunnar eru 4-5 m á breidd. Hólfin virðast vera samtengd en hlaðan er mun yngri að sjá en hólfið norðvestan við hana. Nokkur hólmyndun er undir norðvesturhluta tóftarinnar og ljóst að mannvirki hafa verið á þessum stað í langan tíma.

Hættumat: stórhætta, vegna vegagerðar

Heimildir: Túnakort 1920

Heimild sem vísað er í, nánari færsla í heimildaskrá

Hætta sem stöðjar að fornleif

Skýringarmynd. Dæmi um skráningu á minjastað.

Í skýrslunni eru aðeins birtar upplýsingar um þær minjar sem skráðar voru á vettvangi en auk þess er birtur grálitaður texti í skýrslunni um aðrar minjar á jörðinni sem þekktar eru úr heimildum en hafa ekki enn verið skráðar.

5. Fornleifaskrá



Bæjarstaði Skeggjastaða. Túnakort frá 1919 hefur verið lagt ofan á loftmynd og á myndinni má sjá gamla bæjarstaðið og kálgarð suður af því. Á myndinni sést einnig svæðið þar sem mannabein fundust við framkvæmdir 2002 (NM-012:003).

Loftmynd: Loftmyndir ehf

NM-012 Skeggjastaðir

1847: Jarðardýrleiki 12 hdr. JJ, 350.

Kirkjustaður.

Í Landnámu segir: "Hróðgeirr enn hvíti Hrapsson nam Sandvík [þ.e. Bakkafjörð] fyrir norðan Digranes allt til Miðfjarðar ok bjó á Skeggjastöðum." ÍF I, 289.

1200: Elsta heimild um kirkju mun vera kirknatal Páls biskups Jónssonar um eða eftir 1200.

1270: Skeggjastaða er getið í rekaskrá Skálholtsstaðar frá því um 1270 vegna hvalreka: "Þridivngur j hual fyrir skeggiastodum." DI II, 71.

1367: Samkvæmt máldaga Oddgeirs biskups 1367 á Þorlákskirkja á Skeggjastöðum áttung í heimalandi, en sjö áttundu hlutar staðarins voru bændaeygn. DI III, 235.

1491: Landamerkjalyásing Skeggjastaða: "Enn lanndareign a stadurinn vr merkesteine oc j rangarlæk. jtölulauzann reka vr rangarlæk oc rettsyne framm j griothlijdir oc suo lanngt framm sem sambydur korckudalzvadne halfu og halft duipavatn oc þaðann riettsyne austur vm þverr skarafioll j hundzvatn hrygg framarliga oc halft hundzvatn. allar tungur yfir j holkna. vervist oc skipgonngu j litlu to j hafnar lande." DI VII, 17.

1513: "Runólfr Jónsson selr með upplagi og samþykki Kristínar Jörundsdóttur konu sinnar Stepháni biskupi í Skálholti jörðina Skeggjastaði á Ströndum og kvittar um andvirðið." DI VIII, 458. Frá 1513 er því 7/8 í eigu Skálholtsstaðar en 1/8 í eigu Skeggjastaðakirkju en öll jörðin skal lögð til upphalds Skeggjastaðapresta. SIT, 12.

Um 1660: Í veitingabréfi til sr. Jóns Marteinssonar (prestur 1660-1691) frá biskupi kemur fram að 1/8 átti Skeggjastaðakirkja en Skálholtsstaður 7/8. Síðar varð öll jörðin eign Skeggjastaðakirkju utan 1/3 í hvalreka, ekki er alveg vitað hvenær það gerðist. SIT, 60.

1847: "Prestsetrið Skeggjastaðir "er í niðurníðslu hvað hús, tún og eingjar snertir"." JJ, 364. "Engjar þóttu lélegar, gamla túnið grasgefið, jarðdjúpt og hæfilega þurrt, en þýft allt og stórþýft víða. Túninu hallar mót sa. niður að sjónum." Landslag einkennist af lágum, ávölum hálsnum með fjalldrapa- og lyngmóum og mýrlendi milli hæða. Sléttlendi lítið og heiðargróður nær heim undir tún. SJM I 38-39.

1898-99: Túnið mælt 13 dagsláttur og 800 ferfaðmar að fráreiknuðum húsakosti og gördum. SIT, 166. Hlunnindi: Útræði og reki.

1919: Túnakort: Tún 4,8 ha., garðar 788 m², garðar utantúns 132 m².

"Átti staðurinn Eiríksstaði á Jökuldal 12 hdr. jörð." SJM I, 38.

1995: Eigandi jarðarinnar er Kirkjujarðarsjóður. SJM V, 16.

NM-012:001 Skeggjastaðir bæjarhóll bústaður

X 686175 Y 619236

"Bærinn stendur austan undir Skeggjastaðahálsum, vestanvert við botn Bakkafjarða," segir í Sveitum og jörðum í Múlasýslu. "Afstaða kirkju var þannig, að hún var austur af norðurenda bæjarhúsanna. Bæjardyr og annarra bæjarhúsa vissu mót austri, og var gengið norður bæjarhlaðið á leið til kirkju. Virtist alfaravegur [012] hafa legið þar um hlaðið...", segir í örnefnaskrá. Gamli bærinn á Skeggjastöðum er merktur inn á túnakort frá 1919. Hann var vestan við kirkjuna og voru aðeins 2-3 m á milli þar sem minnst var. Gamli bærinn á Skeggjastöðum var því norðar og vestan við núverandi íbúðarhús en ætla má að syðsti hluti hans hafi náð langleiðina að því (minna en 10 m á milli). Síðustu bæjarhúsin voru rifin árið 1945.



Gamla bæjarstöði Skeggjastaða NM-012:001 merkt inn á drónamynd með raudum lit. Á myndinni sést einnig Skeggjastaðakirkja NM-012:002 og núverandi íbúðarhús en íbúðarhús frá 1923 NM-012:063 stóð á milli kirkju og núverandi húss.

Í bókinni Skeggjastaðakirkja: kirkja og prestar er fjalla um ýmsar framkvæmdir og byggingar presta á jörðinni á síðustu öldum og verður hér fjallað um þær helstu í tímaröð:

1839-1859: Um framkvæmdir sr. Hóseasar Árnasonar segir: "Hann byggði einnig upp að nýju peningshús og bæjarhús, þar á meðal baðstofu með norsku byggingarlagi."

Árið 1847 kemur fram eftirfarandi mat á húsum á Skeggjastöðum í Jarðatali Johnsens: Prestsetrið Skeggjastaðir "er í niðurníðslu hvað hús, tún og eingjar snertir"

1862-1866: Um framkvæmdir sr. Siggeirs Pálssonar, úr lýsing sr. Jens V. Hjaltalín á bænum við komu hans 1867: "...staðarhúsin voru stór og hrumnalegur torfbær, að ég held 60 eða 70 ára gamall og ónýtur að mestu: Sex álna breitt dyraport og dyraloft þar upp yfir, stofuport þar við hliðina á, jafnónýtt hinu, löng reft göng innar frá bæjardyrum, gluggalaus, úr göngunum til hægri gangur inn í búr. Búrið var þó skárst, ekki mjög fúíð og með einhverju hurðarflaki fyrir. Vinstra megin þar á móti var inngangur í baðstofuna. Hún var sex álna breið með hálfflötu þaki,

pallbyggð, fjögur stafgölf á lengd. Hún var syðsta húsið. Á miðju þakinu uppi voru fjórir smágluggar svo settir, að kolamyrkur var með öllum hliðveggjum fram á mitt gölf þótt um hádag væri. Veggirnir voru lágir og óþiljaðir, reisifjöl grautfúin. Loks var svo eldhúsið inn af innri enda bæjardragangs. Það var sex álnir á hvern veg, reft, með nöktum veggjum. Tvenn hlöð voru undir veggnum, sem dyrnar lágu inn um, því að dyrnar lágu inn nærri öðrum gaflinum. Þrennar dyr lágu úr eldhúsinu, einar út í heytóft vestanvert við eldhúsið, aðrar lágu fram í langan ranghala, sem líka lá í vestur og yfir litla vatnslind, sem rann fram hjá bænum, kom þar undan hálsinum fyrir ofan túnið. Var þetta bezta innréttingin á öllum bænum. Þriðju dyrnar úr eldhúsinu voru rétt við norðurgافل eldhússins og sneru líka í vestur. Þær lágu út í fjóskofa við norðvesturhorn eldhússins. Var fjós þetta reft og aðeins fyrir tvær kýr, og það sem verst var, útidyralaust, svo láta varð kýrnar gagna þaðan í gegnum allan bæinn endilangan út á hlað og eins að bera undan þeim allan þennan sama veg. Hvar þeir loksins hafa ætlað fjóshaugnum að vera vita þeir sjálfir bezt!...Það fyrsta sem ég gjörði var að rífa útidyr á þetta fjós og ætla þar útgöngu." En þetta ár voru á jörðinni: "...áhaldaskemma suður á hlaði [052], sæmilegt hús, heyhlaða fyrir tvær kýr, reft með veggi á tveimur stoðum, hálfónýtt hús, sem hvorki hélt vindum né vatni,"

Eftir 1890 um framkvæmdir sr. Jón Halldórsson: „...endurreisti hann að mestum hluta stóran torfbæ með öðrum tilheyrandi bæjarhúsum. En auk þess byggði hann stuttu fyrir aldamótin timburhús, er stóð á hlaðinu austan við baðstofuna og sneri eins. Hvorki mun nú til teikning þess né stærðarmál. Í úttektum er það nefnt "timburlanghús," en ekki lýst nákvæmlega af því það var eign prestsins. Þó er skráð að það hafi verið tvær hæðir, stofuhæð og rishæð, portbyggt. Dyr voru á austurhlið þess um miðju og tveir gluggar hvoru megin dyra. Á suðurstafni voru aðeins tveir gluggar, annar á stofu, hinn á herbergi á rishæð uppi yfir stofu. Gizkað er á, að tvö herbergi uppi, en þrjú niðri. Ekki var talið að eldstæði væri í þessu húsi enda þótti það mjög kalt til íveru...Síra Jón Halldórsson...lét rífa þetta hús og seldi andvirði þess [árið 1907]."

1907: Ekki verður þess getið að síra Ingvar hafi orðið fyrir vonbrigðum við komuna að Skeggjastöðum, en sama verður ekki sagt um konu hans: "Henni ofbauð sagga-og rakalyktin í gamla torfbænum, sem staðið hafði í eyði nokkrar vikur og snjóskafli var í hlóðaeldhúsinu, því fennt hafði þar inn."(Skeggjastaðir: kirkjur og prestar). Nærri bænum stóð einnig timburhús austan við baðstofuna og sneri eins. Var rífið 1907. Í tíð sr. Ingvars (Nikulásson) voru ýmsar framkvæmdir: "Hann lét byggja upp öll útihús, hesthús, skemmu, fjós, hlöður og fimm fjárhús auk þriggja smærri kofa. Allt voru þetta torfhús með á rafti, en eitt fjárhúsið var með timburþaki klæddu pappa og torfþak utan yfir og svo var við önnur fjárhús hlaða með járnþaki, sem tók 150 hesta."

1916-1918 kemur fram í fasteignamati fyrir jörðina að eftirtalin mannvirki eru á henni: (verðmati sleppt): "Hús sem ábúandi á:

- a) Baðstofa 3.77 x 3.77 m alþiljað uppi og niðri,
- b) Skúr við bæjardyr þiljaður 3.77 x 188 m
- c) Fjós fyrir 5 naut, 20 k. sjóskemma,
- d) Fjárhús, 3 tals fyrir 180 fjár,
- e) Heyhlöður 3 tals fyrir 270 hestb.

Hús sem jörðinni fylgja:

- a) Baðstofa þiljuð uppi og niðri, stærð 5.02 x 3.77 m,
- b) Bæjardyrhús 5.65 x 3.14 m,
- c) Skemma 4.39 x 2.57 m,
- d) Búr með súð 6.28 x 3.77 m,
- e) Eldhús 5.65 x 3.79 m
- f) Fjárhús fyrir 45 fjár,
- g) Hesthús fyrir 6 hesta"

Í Sveitum og jörðum í Múlasýslu segir: "Gamli bærinn stóð frá ómunatíð örskammt frá vesturenda núv. íbúðarúss. Byggður skömmu fyrir aldamót. Baðstofa 14x6 álnir, portb., alþiljuð, þrískipt niðri, tvísk. uppi, þilstafn suður, hliðarveggur austur að hlaði. Norður af 3 þilburstahús. Rifin af fullu og moldir jafnaðar '45,".

Þar sem gamli bærinn stóð er nú yngsti hluti kirkjugarðsins á Skeggjastöðum og malarhlað sunnan hans. Engin ummerki um húsin sjást á yfirborði. Að stærstum hluta stóð gamli bærinn þar sem nú er kirkjugarður en garðurinn hefur verið stækkaður um 35 m til vesturs yfir stærstan hluta gamla bæjarstæðisins. Það hefur þó náð lengra til suðurs en garðurinn og var því að hluta þar sem nú er malarplan milli kirkjugarðs og núverandi prestsseturs. Af túnakortinu að dæma mætti ætla að bæjarstæðið hafi verið um 25 x 20 m að stærð en ljóst er þó að byggingar þess náðu síðar enn lengra til suðurs og að bygging, líkleg skemma, var til móts við sjálfan bæinn en sunnan við kirkju en í það hús sést glitta á ljósmynd sem tekin er í kringum aldamótin 1900. Ekki er hægt að tala um eiginlegan bæjarhól á þessum slóðum en sléttað var úr og fyllt upp í þann hluta bæjarstæðisins sem er nú innan kirkjugarðs. Af ljósmynd frá um 1900 sem er m.a. birt á skilti neðan við Skeggjastaðabæinn sést að þá stóð timburhús á bæjarstæðinu suðvestan við



Skeggjastaðir um aldamótin 1900, ljósmynd af skilti neðan við Skeggjastaðabæinn. Á myndinni sést kirkjan og bæjarröðin til móts við hana. Allra lengst til hægri sést svo glitta í hús sem líklega er skemma af einhverri tegund.

kirkjuna og í bæjarröðinni. Þar suðvestan við var svo hús úr torfi og grjóti með timburþili til suðurs og virðist það "sambyggt" áður nefndu timburhúsi sem stóð norðaustar. Enn norðar, og hugsanlega einnig sambyggt timurhúsinu til norðurs virðist svo hafa staðið uppi hluti af gömlum torfbæ í burstastíl, til móts við kirkju og hugsanlega náð lengra til norðurs en hún. Sunnan við kirkjuna sést svo glitta í hús úr torfi og grjóti sem hefur líklega verið til móts við timburhúsið sem fyrst er getið. Gafl hússins var úr timbri og virðast hafa verið á honum stórar dyr og ekki ólíklegt að húsið hafi verið skemma Ljósmyndin sýnir því líklega þróun í húsagerð á bæjarstæðinu á nokkru umrótatímabili.

Hættumat: hætta, vegna ábúðar

Heimildir: Túnakort 1919; SJM I, 38, 40; Ö-Skeggjastaðir, 3; SJM V, 16; JJ, 364; SIT:Sigmar I. Torfason. Skeggjastaðir: kirkja og prestar, 131, 152, 166, 172, Fasteignamat 1916-18, 15-16, Ljósmynd af Skeggjastöðum um aldamótin 1900, skilti neðan við bæ.

NM-012:002 Skeggjastaðakirkja hús kirkja

X 686175 Y 619236

"Skeggjastaðakirkja mun ávallt hafa staðið á sama stað, austur af norðurenda gömlu bæjarhúsanna," segir í Sveitum og jörðum í Múlasýslu og á öðrum stað segir: "Gamli grafreitunin var umhverfis kirkjuna, fremur lítill að ummáli, en margoft hækkaður upp eins og síður var fyrrum. Árið 1915 var hann stækkaður nokkuð til norðurs...Vorið 1945 voru öll gömlu bæjarhúsin rifin, og var þá kirkjugarðurinn stækkaður meira en um helming til vesturs...Gamlar heimildir sýna, að tvö hlið voru á kirkjugarði, annað sunnan, en hitt norðan við kirkju, þó aðeins væri eitt sáluhlið norðan kirkjunnar á þessari öld [20. öld]. Hliðin tvö benda til þess, að sá síður hafi verið tíðkaður að bera lík umhverfis kirkju áður en jarðsett var." Í bókinni Skeggjastaðir: kirkja og prestar er getið um framkvæmdir við kirkjugarð árið 1863 (framkvæmd sr. Siggeirs Pálssonar prests 1862-1866) en þar segir: "...hann lætur stækka kirkjugarðinn nokkuð til suðurs og nokkuð til vesturs, nefnilega móts við nýja kirkju. Var þá garðurinn orðinn jafn breiður beggja megin kirkjunnar...Torfveggir voru þá að kirkjugarðinum á þrjá vegu, en áformað (10. okt. 1863) að setja timburgarð að vestan. Mætti nú geta þess, að hér virðist ævafor venja, væri garður ekki umhverfis kirkju, að tvö skyldu vera hlið, annað sunnan við, hitt norðan við kirkjuna. Þessu var breytt eins og fleiru snemma á 20. öld." Í Fasteignamati frá 1916-18 segir: "Safnaðarkirkja 9.42 x 5.02 x 3.77 m, byggð af timbri og máluð innan. Girðing úr timbri um kirkjugarðinn" Kirkjan á Skeggjastöðum sem byggð var 1845 stendur enn á sínum stað. Við hana var byggt til norðurs árið 1962. Hún er í góðu ástandi og stendur í kirkjugarði sem hefur nokkuð verið stækkaður til norðurs og vesturs. Kirkjan var áður beint austan við bæjarhúsin á Skeggjastöðum en hún er tæpum 25 m norðan við núverandi prestssetur.

Kirkjan er inni í kirkjugarði. Garðurinn er í aflíðandi halla til austurs en er mikið upphækkaður og 1-2 m hærra en bílastæðið sunnan við. Tvö ung reynitré eru vestast í garðinum en annars hefur ekki verið plantað í garðinn.



Skeggjastaðakirkja úr lofti, horft til norðausturs

SKEGGJASTAÐIR Á STRÖNDUM (NM) Þorláki

nefnd í kirknaskrá Páls [1200], en talin síðari viðbót; Kirknaskrá Páls, DI XII 3 [1367]: Skeggiastader.

Þorlakskirchia a skeggiastodum a attung j heimalandi.

v. kyr. iiij ær oc xx. hrvt tvævetrann. kugilldis hross.

c. vadmála. iiijc j virðingarfe.

fiogra marka refil. xv aura annarz hundradz j bokum. steintiolld forn. alltarisklædi eitt. dvkar ij. annar blamerktur. handklædi ij forn. þorlaks lijkneski. lijkakrakur. elldbera. kluckur ij. krossar ij. forner. biarnfell.

Skal hver bonde lvka eyri aa hveriu are oc hver fiskimadr fiordung fiska til prestzfædis aa skeggiastadi milli Stapaar oc Skoruvijkur. enn það eru þeir sem leggiast j vtver til rodra oc fara ei heim ad kvelldi.

Jtem eiga þeir ad lvka presti fiskatoll fiordung fiska.

Herra Otthgeir gaf til vj ær; Máld DI III 235

23.9.1478: Jörðin Eiði á Langanesi er í Skeggjastaðakirkjusókn. DI VI, 158

[1491 1518]: gamall maldage.

Kirkian ad skeggiastodvm a strondvm a heima land. eina kv. xxiiij ær. sterkann sexæring. kalek oc mesoklædi. þar vndir liggia xij kot. Máld DI VII16 [AM 263 fol, bl. 2 sennilega yngra en 1504 en þá gaf Jón Jónsson kirkjunni jörðina alla]

[1491-1518] Skeggiastadir

Jtem Suo felldan reiknijng ä kirkian a skeggiastodum sem hier stendur.



Skeggjastaðakirkja sumarið 2020, borft til ANA

jn primis. iiij. kugillde og þar er j ein kyr.
skip alfærtt med arum oc styre. oc einn kapall.

Enn landareign a stadurinn vr merkesteine oc j ranngarlæk. jtolulauzann reka vr ranngärlæk oc rettsyne framm j griothlijdur oc suo lanngt framm sem sambydur korckudalzvadne hälfu oc halft diupavatn oc þadann riettsyne austur vm þverr skarfioll j hvndzvatv hrygg framarliga oc hälfv hundzvatn. allar tungur yfir j holknä. vervist oc skipgongu j litlu to j hafnar lannde. Máld DI VII, 17 [Þjsks. Bps. A II, 1 bls. 140b; Lbs 107 4to, bl. 433 - sennilegt verður að telja að landamerkin hafi verið sрифuð upp eftir að Skeggjastaðir urðu staður 1504]

28.6.1504: Jón Jónsson priorsbróðir heitir að Skeggjastaðir skuli vera æfinlegt beneficium, með því móti að hann mætti blífa þar kennimaður meðan hann lifði; DI VII, 698 [dómur - Jón hafði fengið alla jörðina í fjórðungsgjöf frá Kristínu Jörundardóttur 9.9.1496 en hún hafði erftr eftir Björn bróður sinn - DI VII, 310]

19.5.1505: Skeggjastaðir dæmdir undir Hóládómkirkju; DI VII, 766 7 [dómur]

1575: Máld DI XV 675.

1845: "Séra Hóseas Árnason lét árið 1845 reisa timburkirkju þá er enn stendur, varðveitt í upphaflegri gerð, nú (1973) 128 ára, elst allra kirkna á Austurlandi. Torfkirkjur þær, er hér stóðu fyrir 1845, voru styttri en timburkirkjan, og náði þá kirkjugarður jafnlangt upp og vesturstafn kirkju. Þegar séra Hóseas reisir timburkirkjuna, varð kór hennar á gamla kirkjustæðinu inni í kirkjugarðinum, en framkirkjan gekk upp fyrir girðinguna. Þannig var helmingur kirkjunnar inni í garðinum..." segir í Sveitum og jörðum í Múlasýslu. "Gömul munnmæli voru um tvær annex kirkjur frá Skeggjastöðum, önnur hefði verið á Skálum, en hin á Fagranesi á Langanesi," segir í Skeggjastaðir: kirka og prestar. Sú kirkja sem stóð á undan þeirri sem nú stendur á Skeggjastöðum var torfkirkja byggð 1823 og átti sér því stuttan líftíma enda var núverandi kirkja á Skeggjastöðum byggð árið 1845. Kirkjan sem stendur enn er elst kirkna á Austurlandi



Vesturblið Skeggjastöðakirkju í malikvarðanum 1:100. Teikningin var gerð af arkitektanemum undir stjórn Paul Nedergaard Jensson og birtist áður í bókinni Friðaðar kirkjur í Múlaprófastsdæmi, bls. 236

eins og áður kom fram. Ítarlega er fjallað um kirkjuna, þróun hennar og einkenni í bókinni Friðaðar kirkjur í Múlaprófastsdæmi I og vísast í þá samantekt hér en aðeins stiklað á stóru varðandi þróun hennar. Skeggjastaðakirkja var byggð úr rekavið úr Skoruvík á Langanesi. Ekki er ljóst hvort telja skal Ólaf Briem timburmann á Grund í Eyjafirði eða Guðjón Jónsson snikkara á Akureyri hönnuð hennar en báðir komu að verkinu. Verkið var unnið sumarið 1945 og lokið 13. ágúst þegar kirkjan var vígð. Kirkjan er er timburkirkja, sjö stafgólf með hálfþili og tvöfaldri súð á þaki. á steiptum sökkli. Hún er 8,91 x 5.23 m stór en árið 1962 var byggt við hana til norðurs. Kirkjan þótti afar vönduð smíði og ber aldur sinn vel. Árið 1860 var hún að mestu tjöргуð samkvæmt heimildum. Árið 1864 var sett geymsluloft í kirkjuna og í gegnum tíðina hafa ýmsar smávægilegar breytingar og viðgerðir verið gerðar en á 7. áratugnum var komin tími á umfangsmiklar viðgerðir. Þá var kirkjunni lyft upp af sökkli sínum og grunnur hennar steinsteypur. Gert var við allann fúa í kirkjunni og allir gluggar endurnýjaðir. Sr. Sigurður Pálsson hafði mælt kirkjuna upp sumarið 1960 og lagt fram hugmyndir um viðbyggingu en Ragnar Emilsson húsateiknari útfærði og hannaði viðbygginguna frekar (en á öðrum stað í bókinni er Bjarni Ólafsson sagður hafa teiknað hana). Viðbygging kirkjunnar er 2,3 x 5 m að



Yfirlitsmynd yfir kirkju og kirkjugarð á Skeggjastöðum sumarið 2020, horft til norðurs

utanmáli. Endurbætt kirkja var tekin í notkun 1962. Kirkjan er nú á stelli eða upphækkun út í brekkuna sem er 0.3-0.4 m hærra en brekkan. Austurhluti kirkjugarðs er í halla til austurs, í átt að þjóðvegi/sjó. Sáluhlið er á suðurvegg kirkjugarðs sem er upphlaðinn. Garðurinn umhverfis kirkjugarðinn er aflíðandi að innanverðu en að utanverðu er hann markaður með einhlöðnum grjóttvegg úr sprengdu grjóti sem hlaðinn var árið 1995. Í yngri hluta garðsins er engin innri brún merkjanleg og hæð frá garði og niður á jafnsléttu er 0.5 m. Samkvæmt lýsingu var bætt við mjög miklu efni í garðinn þegar nýji garðurinn var útbúinn og að stóru leyti eru grafir þar því teknar í gegnum landfyllingu en þó hefur verið komið niður á hleðslur og aðra mannvist sem tilheyrir hefur bæjarhúsinum á svæðinu við líkagröft. Samkvæmt heimildum var garðurinn

talsvert stækkaður til norðurs í upphafi 20. aldar og má því ætla að hann hafi verið 20-25 m á kant áður. Elsti hluti kirkjuagarðsins er í talsverðum halla til austurs. Hafi kirkja verið í miðjum eldri garðinum áður sjást nú engin merki um hana. Við fyrri stækkun varð garðurinn um 30 x 21 m norður-suður en í núverandi mynd er hann 60 x 32 m og snýr austur-vestur. Yngri hluti kirkjuagarðsins er 0.3-0.4 m hærri en austurhlutinn og er hleðsla þvert yfir garðinn á mörkunum og fjögur þrep upp í hann. Hann er sléttaður. Allur garðurinn er sem fyrr segir talsvert hærri en umverfið og að markaður með grjóthleðslu sem er víða allt að 1 m á hæð nema suðurhluti vesturhliðar og vesturhluti suðurhliðar en þar er garðurinn einungis markaður af með girðingu. Í bókinni Friðaðar kirkjur í Múlaprófastsdæmi I er að finna talsvert ítarlega heimild um stækkunarsögu kirkjuagarðsins á 19. og 20. öld. Samkvæmt bókinni var hlaðinn veggur um kirkjuagarðinn en 1863 var kirkjuagarðurinn stækkaður til suðurs og vesturs og þá var garðurinn samkvæmt bókinni girtur torfveggjum á þrjá vegu en uppi ráðagerðir um að setja timburgirðingu fyrir hann að vestan. Árið 1896 var garðurinn stækkaður "fram á við" og í heimild frá 1916 kemur fram að garðurinn hafi fengið "gagngera endurbót og trégirðing hafi verið sett umhverfis hann og hann um leið stækkaður til norðurs". Um svipað leyti er túnakort gert fyrir jörðina og má, eins og áður segir, sjá að þá er garðurinn 30 x 21 m stór. Timburgirðingin umhverfis garðinn er svo endurnýjuð að mestu 1933. Árið 1952 er garðurinn stækkaður til vesturs og árið 1968 er timburgirðing komin upp umhverfis garðinn en núverandi hleðslur um garðinn sem fyrr segir gerðar 1995. Áður voru hlið á garðinum að sunnan og norðan en í dag er eitt hlið á garðinum, að sunnanverðu. Nánar er fjallað um garðinn og minningarmörk í honum í bókinni Friðaðar kirkjur í Múlaprófastsdæmi og vístast til þeirrar umfjöllunar varðandi það hér.

Hættumat: engin hætta

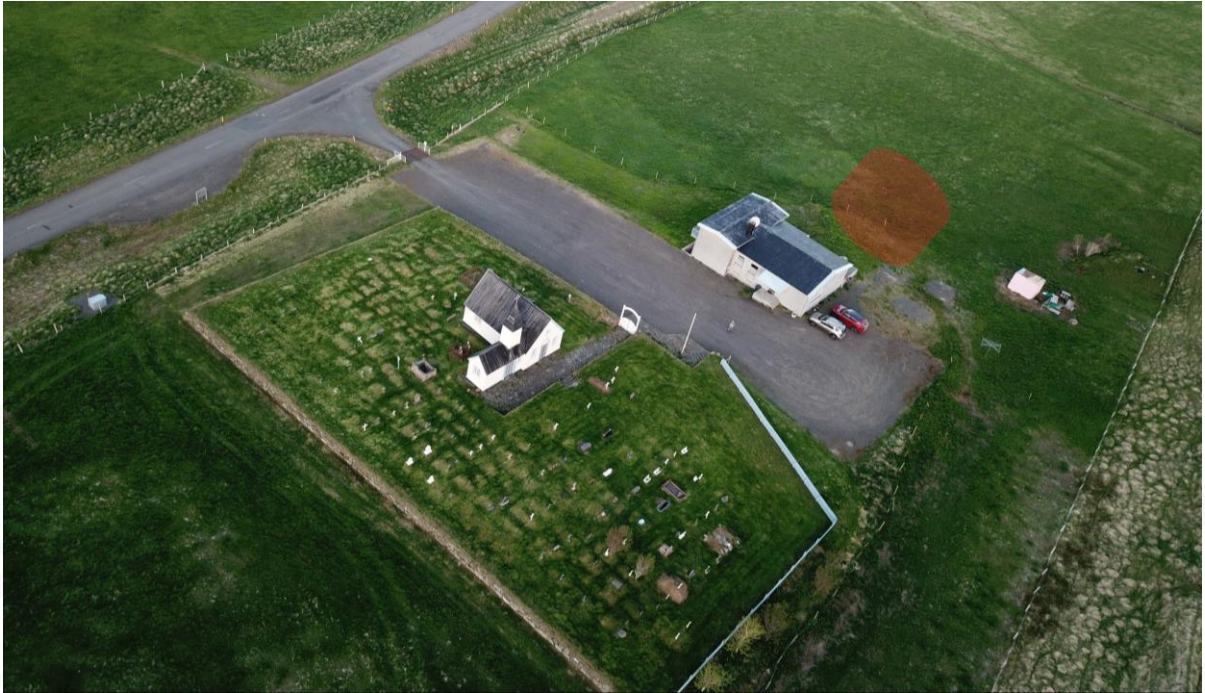
Heimildir: Túnakort; SJM I, 39; DI; SIT:Sigmar I. Torfason. Skeggjastaðir: kirkja og prestar, 9 og 138, Fasteignamat 1916-18, 16, Friðaðar kirkjur í Múlaprófastsdæmi I, 229-261, DI XII 3, Máld DI III, 235, Máld DI VII, 16, DI VII, 17, DI VII, 698, DI VII, 310, DI VII, 766 7, Máld DI XV 675

NM-012:003 mannabein kirkjuagarður

X 686176 Y 619187

Sumarið 2002 var drengurður grafinn til suðurs frá prestbústaðnum á Skeggjastöðum. Við framkvæmdirnar komu í ljós mannabein um 6 m SSV við íbúðarhúsið og 40-50 m sunnan við kirkjuagarðinn. Nú er óveruleg rafmangsgirðing yfir það svæði þar sem beinin fundust en sunnar taka við sléttuð tún. Malardreif frá bílastæði vestan við prestsetrið er á hluta svæðis en að stærstu leyti er það í sléttuðu túni sunnan við bakgarð prestseturs.

Aldursgreining var gerð á beinunum og leiddi hún í ljós að beinin eru líklega um þúsund ára gömul. Í frétt í Morgunblaðinu þann 28. 12. 2004 segir: "Drengurðurinn var tekinn með skurðgröfu en greftri var hætt um leið og beinin komu upp. Guðný [Zoega] var þá kölluð til og fann hún alls sex grafir, bæði af fullorðnum og af börnum. Ekki þurfti annað en að hreinsa frá efsta jarðvegslagið og komu grafirnar þá strax í ljós. Guðný segir að enginn vafi leiki á því að um kristnar grafir sé að ræða, líkin hafi verið lögð í fábrotnar trékistur og höfðinu snúið í vestur líkt og ávallt er gert þegar menn eru grafir í kirkjugörðum í kristnar grafir. Engir munir fundust í gröfunum. Á vegum sóknarnefndar Skeggjastadasóknar og með styrk frá Fornleifasjóði voru tvö bein send til rannsóknarstofu í Danmörku og komu niðurstöður þaðan fyrir skemmstu. Guðný segir að beinafundurinn og staðfestingin á því að um kirkjuagarð frá frumkristni sé að ræða hafi augljóst gildi fyrir sögu Bakkafjarðar og nágrennis. Þá hafi fremur fáir kirkjuagarðar frá frumkristni fundist hér á landi og því geti kirkjuagarðurinn á Skeggjastöðum verið mikilvægur við samanburðarrannsóknir á kirkjugörðum frá frumkristni." Engin ummerki sjást á yfirborði á þessum slóðum. Ekki eru þekktar frásagnir um beinafundi þarna í kring, t.d. komu ekki bein í ljós svo vitað sé þegar íbúðarhúsið var byggt skammt norðan við umræddan fund.



Gróflega áætluð staðsetning mannabeina sem komu í ljós við framkvæmdir 2002 og eru að öllum líkindum ummerki um kirkjugarð úr frumkristni merkt inn á drónamynd með rauðum lit

Hættumat: stórhætta, vegna ábúðar

Heimildir: Túnakort; SJM I, 39; SIT:Sigmar I. Torfason. Skeggjastaðir-kirkja og prestar, 138, https://www.mbl.is/frettir/innlent/2004/12/28/stadfest_ad_beinin_a_skeggjastodum_eru_um_1000_ara/

NM-012:004 *Húsvík* heimild um verbúð

Húsvík er neðan bæjar. "Vestan Skarfatanga er allbreið, grunn og skerjótt vík, Húsvík, með lágum bökkum, Húsvíkurbökkum, og allbreiðri malarfjöru, Húsvíkurfjöru. Allmiklar tættur eru í Húsvík, bæði uppi undir brekku Norðastaklifs og niðri á víkinni, skammt frá bakkabrún.", segir í örnefnaskrá. "...tættur miklar á sjávarbakka niður af bæ..." SJM I "Þar voru beitarhús í Húsvík..." SJM I. "Allmiklar tættur eru í Húsvík, bæði uppi undir brekku Norðastaklifs og niðri á víkinni, skammt frá bakkabrún. Greinileg fjárhústóft er þar vestast við víkina [028]. Mun þar hafa verið sauðahús." SJM I. 1841: "Hafkallsveiðin er stunduð á vorin og sumrin en á fiskiveiðinni gefst sjaldan kostur nema frá miðju sumri til haustnótt. Það er óhætt að fullyrða að veiðigrein þessari hafi mjög so aftur farið síðan í forntíð, hvar til rök finnast bæði í gömlum máldögum og líka af þeim mörgu sjóbúðatóftum er ennþá sér merki til...Alls engar fornleifar er hér að finna nema ef telja skyldi fornar sjómannaskálatóttir sem eru einkum hér á Skeggjastöðum." SSM. "...Íbúarnarir lifa á nautgriparækt og sennilega að nokkru á fiskveiðum, en talið er að það sé ekki eins mikið nú og áður, því að enn sjást tóftir af mörgum sjóbúðum sem áður var búið í á vertíð." KK

Heimildir: SJM I, 38; SSM, 32, 36; KK, 2, Ö-Skeggjastaðir, 12; SJM I, 38

NM-012:005 heimild um túngarð

Í Ferðabók Ólafs Olavíusar segir: "Fyrrum hefur túnið á prestssetrinu Skeggjastöðum verið bæði stórt og grasgefið, en smám saman hefur það minnkað þrisvar sinnum og hafa nýir garðar verið hlaðnir utan um það í hvert skipti, en af þeim sáust nú rústir einar." Engin ummerki um túngarða utan við túngarð 011_01 sjást á yfirborði og má ætla að sléttað hafi verið yfir þá að mestu leyti við túnræktun.

Heimildir: ÓÓ II, 110



Gróflega áatluð staðetning þeirra mannvirkja sem nefnd voru virki í fornum hýsingum, engin ummerki um eldri mannvirki sjást nú á yfirborði. Á drónamynd er horft til SSA

Í Ferðabók Eggerts og Bjarna frá 1757 segir eftirfarandi: "Rústir af fornu virki eru á prestsetrinu Skeggjastöðum á Langanessströndum." Virkisins er einnig getið í Frásögum af fornaldarleifum en þar segir: "Her ere Levninger af et gammelt Kastel efter E.Olaf's". Í örnefnaskrá segir einnig: "[1945:] voru allar húsaleifar fjarlægðar og hluti af svæðinu tekið til stækkunar kirkjugarðs. Þá lenti einnig innan kirkjugarðs lítil hólbunga, sem munnmæli voru um, að væru leifar af fornu virki, tæpl. 20 m í norðvestur frá n.v. horni núverandi kirkju...Þegar grafir hafa verið teknar í þessum garði hafa fundizt leifar af helluræsi, sem bendir til, að vatn hafi verið leitt að jarðgöngum, sem legið hafi úr kirkju til virkisins." Í Sveitum og jörðum í Múlasýslu segir: "...[horfnar] rústir virkis þess, er Eggert Ólafsson og Bjarni Pálsson geta í Ferðabók sinni. Það á að hafa staðið á hól 10-20 m nv. af kirkjudyrum. Þjóðminjavörður taldi virkissögnina staðhæfulausa stafi, og var því kirkjugarðurinn stækkaður út fyrir virkishólinn, þar sem þá virtust yngri rústir einar, en grjóthleðslur og leifar af vatnsrennu, að því er virðist, sem hafa komið í ljós við gróft legstaða, styðja virkissögnina." Umræddur staður er nú innan kirkjugarðsins, eftir að hann var stækkaður til vesturs, um 20 m norðvestan við norðvesturhorn kirkju. Á þessum slóðum er nú sléttuð kirkjugarður og engin ummerki sjást um meint virki eða þær minjar sem komu í ljós við framkvæmdir í garðinum. Ekkki sést til fornleifa.

Hættumat: hætta, vegna líkagraftar

Heimildir: FEB, 167; SJM I, 38; Ö-Skeggjastaðir, 3; FF, 635

NM-012:007 heimild um leið

"Vestan Skarfatanga er allbreið, grunn og skerjótt vík, Húsvík, með lágum bökkum,

Húsvíkurbökkum, og allbreiðri malarfjöru, Húsvíkurfjöru. Allmiklar tættur eru í Húsvík, bæði uppi undir brekku Norðastaklifs og niðri á vikinni, skammt frá bakkabrún.", segir í örnefnaskrá. "Allmiklar tættur eru í Húsvík, bæði uppi undir brekku Norðastaklifs og niðri á vikinni, skammt frá bakkabrún. Greinileg fjárhústóft er þar vestast við víkina. Mun þar hafa verið sauðahús [028]...Mjög er þar þarasælt í mjórri malarfjöru, en fjárhætt í stórbrimum, einkum ef fönn leggur í bakka og lokar brattri uppgönguleið [029].", segir í örnefnaskrá.

Heimildir: Ö-Skeggjastaðir, 12

NM-012:008 *Einarshöfn* heimild um lendingu

"Nokkru vestar [en Húsvík] er gömul lending, Einarshöfn. Gengur þar hallandi klettabrík, Hleinin, fram í sjó," segir í örnefnaskrá. "Lenda mátti báðum megin við Hleinina eftir vindáttum. Allstórt sker er þarna, um 70 m frá landi. Þar mátti bíða í vari eftir lagi til lendingar...Gamli sjómenn frá tímum árabátanna fullyrtu að Einarshöfn hefði oft verið notuð sem nauðlending, þegar ófært var annars staðar. Sæmileg aðstaða var þarna til að bjarga léttum bát frá sjó. Uppi á bakkanum, beint upp af Hleininni, er lítil tótt, sennilega lítil verbúð fremur en naust. Engar heimildir eru kunnar um Einar þann, sem lending þessi er kennd við.", segir í örnefnaskrá. "...verbúð í Einarshöfn..."SJM I.

Heimildir: SJM I, 38; Ö-Skeggjastaðir, 13

NM-012:009 *Hrafnsvík* heimild um lendingu

"...aðallending í Hrafnsvík við norðurtúnfót..."SJM I

"...þaðan sóttu Skeggjastaðaprestar löngum sjó."SJM I. "...aðallendingin á Skeggjastöðum á tímum árabátanna. Sáust þess merki, þótt nú séu horfin. Leifar af fiskhjalli [019] á bakkanum við uppgöngu úr vikinni og um 50 km [m] suður af hjallanum voru leifar af fiskreitum [020] úr grjóti til að breiða fisk til þurrkunar. Þetta er nú orðið tún, en hluti af reitunum var látinn óhreyfður, svo að sjá megi, hvar þeir voru. Þessi mannvirki voru frá dögum síra Jóns G. Halldórssonar, er var prestur á Skeggjastöðum 1884-1906.", segir í örnefnaskrá.

Heimildir: SJM I, 38; Ö-Skeggjastaðir, 9

NM-012:010 heimild um myllu

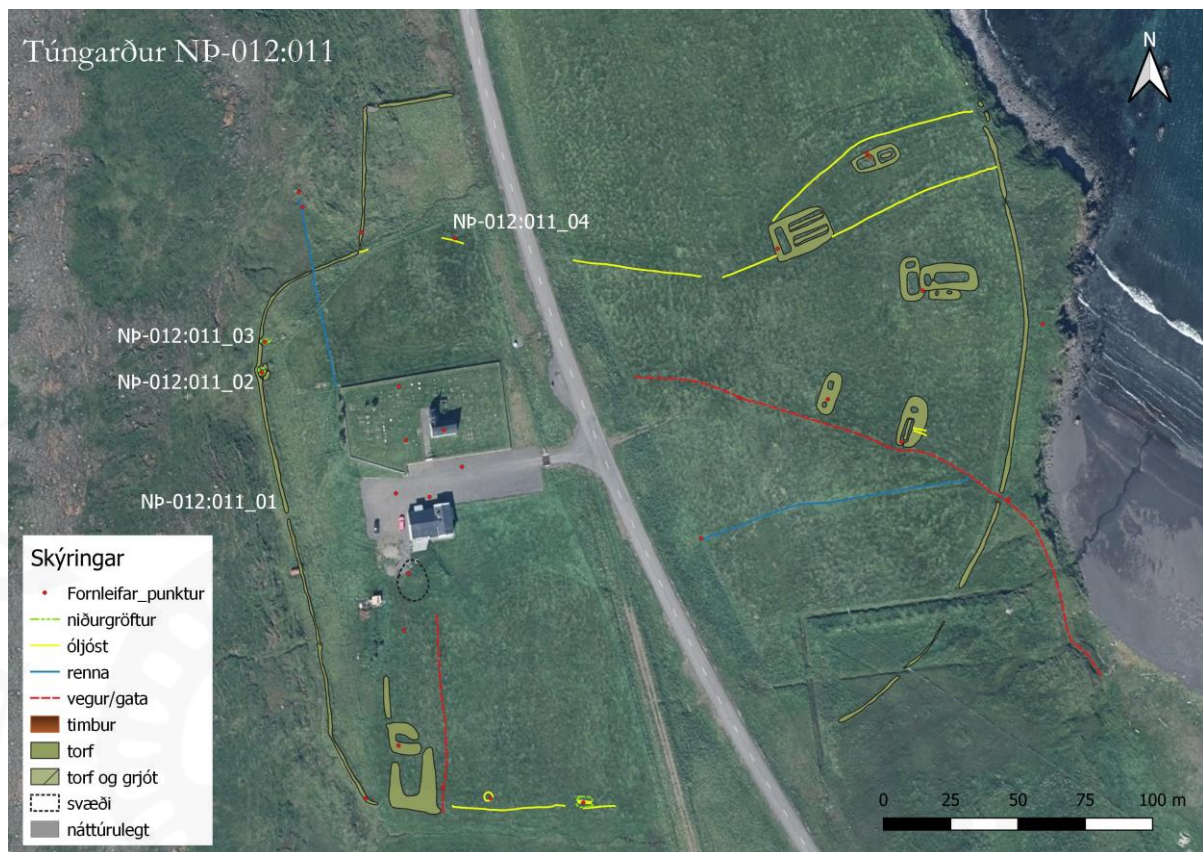
"Sá hluti Skeggjastaðalands, sem er austan við Ósinn, heitir Austarisandur, en Heimasandur frá Ósnum heim undir tún. Mjög aðgrunnt er með sandinum öllum, þó skerjalaust, nema út af Heimasandi miðjum gengur flúðahryggur, sem kallast Löngur...Skammt vestan við Löngur rennur Barðslækur. Í honum var vatnsmylla, þar sem hann féll niður í sandinn, sem enn sér merki.", segir í örnefnaskrá. "Frá 19. öld: Séra Hóseas gerði túngarða [011] og vatnsmyllu við Barðslæk, kvísl úr Staðará veitt í lækinn til vatnsauka fyrir mylluna og ullarþvotta."SJM I

Heimildir: SJM I, 40; Ö-Skeggjastaðir, 9

NM-012:011 garðlag túngarður

X 686160 Y 619103

Í bókinni Skeggjastaðir - kirkja og prestar er sagt frá túngarði sem hlaðinn var Hóseasi Árnasyni presti á staðnum 1839-1859: "Síra Hóseas gjörði miklar endurbætur á túni staðarins og lauk við að girða það allt með torfgarði um 1852 og voru grindur í hliðum. Þessi túngarður var mikið mannvirki, leifar hans sjást enn undir brekkunni ofan við túnið...fremur illa virðist hafa gengið með viðhald túngarðisins. Hann var víða skörðóttur og einu sinni vantar grindur í hliðin. Það er tæpast einleiki á rekajörð. Mætti ætla að óhluvandir menn, er um veginn færu skemmdu og brytu hliðgrindur til þess þurfa ekki að opna og loka tveimur hliðum og gat jafnvel fundist það fordild að vera að girða tún í stað þess að láta vaka yfir vellinum." Í örnefnaskrá segir: "Á Neðratúni eru þessi örnefni talin að norðan: Hrafnsvíkurbakki; þar er yzti og neðsti hluti allstórs



Túngarðurinn á Skeggjastöðum NM-012:011

nýræktartúns norðan við afrennslirás frá ræsi á Þjóðvegi. Þar sunnan við, allt að leifum gamals túngarðs...Þar sem leifar gamla túngarðsins mega að heita horfnar, nema sem lítil mishæð á kafla..." "...Nónþúfa, sem er heima við bæ, á lágri brekkubrún, rétt ofan við túngarð (fornan), í suðvesturátt frá bæjarhlaði gamla bæjarstæðisins," segir í örnefnaskrá. Í Fasteignamati 1916-18 segir: "Túngirðing 940 m löng úr ýmsu efni." Túngarður sem afmarkaði heimatún Skeggjastaða sést enn á löngum köflum á svæði sem er 285x270 m að stærð og snýr austur-vestur. Túngarðurinn er stæðilegastur efst og vestast, neðan við allháa brún og þar ofan við tekur við þýfður mói í aflíðandi brekku upp til vesturs. Einnig sést garðurinn vel austast og neðst í túninu en þar ógnar landbrot honum á kafla. Aðrir hlutar túngarðsins hafa verið sléttaðir í tún eða verið raskað vegna vegagerðar. Þar sem garðurinn hefur verið sléttaður í tún sést hann samt enn víða sem hryggur í túni. Kálgarður var sambyggður túngarði og er sýndur á túnakorti. Einnig voru tvær tóftir byggðar inn í norðvestasta hluta túngarðsins. Minjarnar fá allar sitt einkennisnúmer og verður fjallað um þær hér fyrir neðan.

Túnið á Skeggjastöðum er í aflíðandi halla til austurs niður á sjávarbakka. Liggur Norðausturvegur 85 í gegnum mitt túnið og skiptir því í tvo hluta. Báðir hlutar túnsins virðast nýttir fyrir hrossabeit.

Minjalýsingin hefst á túngarði 01. Hann hefur afmarkað stórt tún á Skeggjastöðum og var garðurinn einkum hlaðinn úr torfi en einnig má sjá grjót í honum, ekki síst austast, næst sjávarbakkanum. Lýsingin á garðinum hefst á miðri norðurhlið, neðan og austan Norðausturvegar 85 sem liggur í gegnum túnið. Neðan við veg er sléttað tún sem hefur verið fært út til norðurs og er því búið að jafna túngarðinn við jörðu á þessum kafla, niður á sjávarbakka. Enn má þó greina skýra brún þar sem garðurinn var og rennu meðfram henni að norðanverðu. Kann þessi brún að vera náttúruleg að hluta. Hún nær nánast að útflöttum fjárhúsum 066. Við þau greinist garðurinn og liggur eldri útgáfa af honum áfram til ANA niður á sjávarbakka en yngri útgáfa er um 20 m norðar og liggur á kafla eftir náttúrulegri brún. Í



Vesturblið túngarðsins til vinstri (horft til norðurs) en á mynd til hægri er horft til NNA eftir suðausturbliðinni

norðausturhorni túnsins hefur túngarðurinn ekki verið jafnaður við jörðu en hann er orðinn mjög illa farinn vegna landbrots. Þar er sjórinn að grafa undan garðinum. Frá þessu horni er garðurinn nokkuð vel greinanlegur meðfram austurjaðri túnsins á 180 m löngum kafla að skurði við suðurmörk túnsins. Þessi hluti garðsins er 1,5-2 m á breidd og innri brún hans er 0,2-0,3 m á hæð en ytri brún 0,6-1 m á hæð. Hliðið er á þessum hluta garðsins þar sem leið 064 liggur upp frá ströndinni og upp túnið. Hliðið er 3,5 m breitt og eru stærri steinar í garðsendum í innanverðu hliðinu en annarsstaðar í hleðslum. Frá skurði í suðausturhorni túnsins heldur garðurinn áfram á 55 m löngum kafla í mýrlendi sem hefur verið framræst með skurðum. Þar er garðurinn mun signari og meira úr lagi genginn en á þurrari svæðum. Hann er tæpur 1 m á breidd og 0,3-0,5 m á hæð. Á suðurhlið túnsins er garðurinn horfinn á löngum kafla vegna vegagerðar en ofan vegar sést útflattur hryggur á 60 m löngum kafla þar sem búið er að slétta yfir garðinn og færa túnið út til suðurs. Vesturhlið garðsins sést best og stendur víðast nokkuð vel. Er hún nánast eingöngu hlaðin úr torfi en þó má sjá grjót hér og hvar. Þar sem garðurinn stendur best er hann 1-1,5 m á breidd og ytri brún hans 0,8 m á hæð. Víða er innri brún hans hærra þar sem hann er hlaðinn ofan á náttúrulega brún í aflíðandi halla til austurs. Á miðri vesturhlið túngarðsins er um 2 m breitt hlið. Sunnan við það er olútankur á hlöðnum palli og er hann að hluta til ofan á túngarðinum. Garðurinn virðist umfangsmeiri norðan við hliðið en sunnan við það. Helgast það líklega af því að garðurinn er hlaðinn á lága brún og efni hefur verið stungið upp utan við hann sem ýkir hæð garðsins og breidd hans. Túngarðurinn nær að gerði 053 sem var sambyggt honum að norðanverðu. Búið er að slétta yfir garðinn á norðurhlið túnsins ofan við veg og sjást þar nánast engin ummerki um hann. Samkvæmt túnakorti frá 1918 var kálgarður 04 sambyggtur utanverðum túngarðinum, vestarlega á norðurhlið. Ekki sjást heldur skýr ummerki um hann lengur vegna sléttunar. Skörð eru í túngarðinum nærri norðvesturhorni þar sem kartöflukofi og reykkofi hafa verið grafnir inn í garðinn. eru það fremur ung mannvirki. Syðri tóftin er líklega af reykkofa 02. Hún er grafin niður og inn í brún sem garðurinn er á og hlaðið er ofan á vesturbrún gryfjunnar. Hlaðinn torfveggur er á austurhlið og samansigið op á honum miðjum. Torfhleðslur eru 0,6 m á hæð utanvert á austurhlið og dálítið torfhrun er í utanverðu norðausturhorni. Innanmál gryfjunnar er 2,5x2,2 m og snýr norður-suður. Um 7 m norðar er kartöflukofi 03 sem er allur niðurgrafinn inn í brún sem túngarður er hlaðinn á. Er gryfjan um 1,5 m í þvermál og 1,2 m djúp. Op er inn í hana á austurhlið. Gryfjan er lítið samansigin, aðallega í suðvesturhorni. Inn úr gryfjunni gengur dálítið hólf sem er 1x0,5 m að innanmáli og snýr austur-vestur. Þar má sjá timbur úr þekju

Hættumat: stórhætta, vegna landbrots

Heimildir: Ö-Skeggjastaðir, 24; SIT:Sigmar I. Torfason. Skeggjastaðir: kirkja og prestar, 131, 138, Fasteignamat 1916-1918, 16

NM-012:012 renna

X 686285 Y 619200

Greinileg renna liggur í gegnum Neðratún skammt neðan við þjóðveg og til austurs, að sjó. Fyrst má greina rennuna um 110 m ASA við þar sem gamli bærinn á Skeggjastöðum hefur staðið. Rennan snýr austur-vestur og endar í vegi 064. Ekki er ljóst hvort rennan er ummerki um gamlar götur eða hvort þarna hefur verið skurður. Sléttað tún í aflíðandi halla til austurs. Þegar svæðið var skráð vorið 2020 var þetta svæði nýtt fyrir hrossabeit.



Renna NM-012:012. Á drónamynd til vinstri er horft til suðausturs en til vesturs á mynd til hægri.

Rennan er hálfgerð dæld sem gengur niður sléttað túnið. Hún er samtals ríflega 60 m löng. Hún er algróin og yfirsléttuð. Um 2-3 m eru á milli rennubarmanna og rennan er mest 0.2-0.3 m á breidd. Ekkert er hægt að segja um aldur eða hlutverk rennunnar en allra austast er eins og á henni sé svolítill krókur þar sem hún sameinast rennu þeirri sem greinileg er í túninu þar, sjá 064.

Hættumat: hætta, vegna ábúðar

NM-012:013 varða landamerki

Landamerkjavörður milli Skeggjastaða og Dalhúsa og Gæsagils: "Úr Merkilæk, þar sem hann fellur til sjávar, og upp eftir honum, þar til hann myndast úr tveimur drögum, þaðan í vörðu, er stendur á melhól í svonefndum Merkiflóa. Þaðan réttsýnis í aðra vörðu [014] á svonefndum Fossahnjúk og í sömu stefnu austan við Þorvaldsstaðavatn í Staðará...", segir í örnefnaskrá.

Heimildir: Ö-Skeggjastaðir, 6

NM-012:014 varða landamerki

Landamerkjavörður milli Skeggjastaða og Gæsagils: "Úr Merkilæk, þar sem hann fellur til sjávar, og upp eftir honum, þar til hann myndast úr tveimur drögum, þaðan í vörðu [013], er stendur á melhól í svonefndum Merkiflóa. Þaðan réttsýnis í aðra vörðu á svonefndum Fossahnjúk og í sömu stefnu austan við Þorvaldsstaðavatn í Staðará...", segir í örnefnaskrá.

Heimildir: Ö-Skeggjastaðir, 6

NM-012:015 heimild um þvottastað

"Sá hluti Skeggjastaðalands, sem er austan við Ósinn, heitir Austarisandur, en Heimasandur frá Ósnum heim undir tún. Mjög aðgrunnt er með sandinum öllum, þó skerjalaust, nema út af Heimasandi miðjum gengur flúðahryggur, sem kallast Löngur...Skammt vestan við Löngur rennur Barðslækur. Í honum var vatnsmýlla [010], þar sem hann féll niður í sandinn, sem enn sér merki. Ull var þvegin við þennan læk, nærri núverandi kartöflugarði.", segir í örnefnaskrá.

Heimildir: Ö-Skeggjastaðir, 6

NM-012:016 heimild um vað

"Sá hluti Skeggjastaðalands, sem er austan við Ósinn, heitir Austarisandur, en Heimasandur frá Ósnum heim undir tún. Mjög aðgrunnt er með sandinum öllum, þó skerjalaust, nema út af Heimasandi miðjum gengur flúðahryggur, sem kallast Löngur...Skammt vestan við Löngur rennur Barðslækur. Í honum var vatnsmylla [010], þar sem hann féll niður í sandinn, sem enn sér merki. Ull var þvegin [015] við þennan læk, nærri núverandi kartöflugarði. Þar rétt fyrir neðan var vað á læknum, því að alfaraleið lá þar um og komu saman götur, önnur heiman frá Skeggjastöðum [012], en hin lá neðan við túnið með sjávarbökkum [060] og þar niður, sem Heimasandur endar," segir í örnefnaskrá.

Heimildir: Ö-Skeggjastaðir, 6

NM-012:017 *Einarshöfn* heimild um lendingu

"Nokkru vestar [en Húsvík] er gömul lending, Einarshöfn. Gengur þar hallandi klettabrík, Hleinin, fram í sjó. Uppi á bakkanum, beint upp af Hleininni, er lítil tótt, sennilega lítil verbúð fremur en naust", segir í örnefnaskrá. "Engar heimildir eru kunnar um Einar þann, sem lending þessi er kennd við," segir í örnefnaskrá. "...verbúð í Einarshöfn..."SJM I.

Heimildir: Ö-Skeggjastaðir, 13; SJM I, 38

NM-012:018 *Einarshöfn* heimild um verbúð

"Nokkru vestar [en Húsvík] er gömul lending, Einarshöfn. Gengur þar hallandi klettabrík, Hleinin, fram í sjó. Uppi á bakkanum, beint upp af Hleininni, er lítil tótt, sennilega lítil verbúð fremur en naust", segir í örnefnaskrá. "...verbúð í Einarshöfn..."SJM I

Heimildir: Ö-Skeggjastaðir, 13; SJM I, 38

NM-012:019 *Hrafnsvík* heimild um hjall

Hrafnsvík er við norðurtúnfót Skeggjastaðar.

"...aðallendingin á Skeggjastöðum á tímum árabátanna. Sáust þess merki, þótt nú séu horfin. Leifar af fiskhjalli á bakkanum við uppgöngu úr víkinni og um 50 km [m] suður af hjallanum voru leifar af fiskreitum [020] úr grjóti til að breiða fisk til þurrkunar. Þetta er nú orðið tún, en hluti af reitunum var látinn óhreyfður, svo að sjá megi, hvar þeir voru. Þessi mannvirki voru frá dögum síra Jóns G. Halldórssonar, er var prestur á Skeggjastöðum 1884-1906," segir í örnefnaskrá. "...fiskihjallur á Hrafnsvíkurbakka á móts við lendinguna..."SIT

Heimildir: Ö-Skeggjastaðir, 9; SIT: Sigmar I. Torfason. Skeggjastaðir-kirkja og prestar, 165

NM-012:020 *Hrafnsvík* heimild

Leifar af fiskreitum í Hrafnsvík, sem er við norðurtúnfót. "...aðallendingin á Skeggjastöðum á tímum árabátanna. Sáust þess merki, þótt nú séu horfin. Leifar af fiskhjalli á bakkanum við uppgöngu úr víkinni og um 50 km [m] suður af hjallanum voru leifar af fiskreitum [020] úr grjóti til að breiða fisk til þurrkunar. Þetta er nú orðið tún, en hluti af reitunum var látinn óhreyfður, svo að sjá megi, hvar þeir voru. Þessi mannvirki voru frá dögum síra Jóns G. Halldórssonar, er var prestur á Skeggjastöðum 1884-1906.", segir í örnefnaskrá. "Þrír fiskreitar úr grjóti til að breiða á saltfisk til þurrkunar."SIT

Heimildir: Ö-Skeggjastaðir, 9; SIT: Sigmar I. Torfason. Skeggjastaðir-kirkja og prestar, 165

NM-012:021 *Klifsvíkurstekkur* heimild um stekk

"Fyrir norðan Litlu-Hrafnsvík lækkar sjávarbakkinn...og endar í mjóum tanga, Klifsvíkurtanga. Vestan hans er Klifsvík með allháum bakka, Kifsvíkurbakka, sem fer hækkandi til vesturs...Fjaran niðri í víkinni heitir, Klifsvíkurfjara...Á bakkanum, þar sem hægust er uppganga

úr vikinni, er allstór tóft, gerð úr torfi og grjóti," segir í örnefnaskrá. "Hún nefndist Klifsvíkurstekkur. Þegar grafið var í tóft þessa, komu í ljós gólfskánir og öskulög, sem bentu til mannvistar. Þykir því líklegt, að þarna hafi verið einn þeirra fornu sjómannaskála, er reistir voru á nesjum og töngum nærri góðum fiskimiðum. Enginn lækur fellur niður í Klifsvík, en þó er rennandi vatn þar skammt undan og auðvelt að veita því nær þessari tóft," segir í örnefnaskrá.
Heimildir: Ö-Skeggjastaðir, 10

NM-012:022 *Klifsvíkurfjara* heimild um lendingu

"Fyrir norðan Litlu-Hrafnsvík lækkar sjávarbakkinn...og endar í mjóum tanga, Klifsvíkurtanga. Vestan hans er Klifsvík með allháum bakka, Kifsvíkurbakka, sem fer hækkandi til vesturs...Fjaran niðri í vikinni heitir, Klifsvíkurfjara. Þar er rekasælt, en vond lending nema í ládeyðu," segir í örnefnaskrá.

Heimildir: Ö-Skeggjastaðir, 10

NM-012:023 *Stapavík* heimild um lendingu

"Stapavíkurbakkar. Norðan Klifsvíkur byrja allhár bakkar, með samfelldu klettabelti efst og stórgrýti urð undir, allt fram í sjó. Ná þeir allt norður fyrir næstu vík, er nefnist Stapavík...Vikin dregur nafn af Stapa, sem er einstakur klettur, er líkist kastala tilsýndar, talinn um 20 faðma hár," segir í örnefnaskrá. "Stapinn skýlir vikinni suðaustan- og sunnanáttum, og fyrr meir þótti þar nothæf lending, nema í austan og norðaustan stórviðrum. Fremur er þar aðdjúpt, en fjörumöl stórgerð, og getur verið sterkt sog við fjöruna, þótt ekki brjóti á vikinni. Síðan árabátaútræði lauk, er sjaldan lent í Stapavík..." segir í örnefnaskrá. "...svo var heldur ekki góð lending á Skeggjastöðum, ef hleypti upp brimi. Mátti þá stundum nauðlenda í Stapavík, sem er rúmlega kílómetra norðan við bæinn. Samkv. þjóðsögu um síra Marteín mun hann hafa notað þá lendingu."SIT

Heimildir: Ö-Skeggjastaðir, 10-11; SIT:Sigmar I. Torfason. Skeggjastaðir: kirkja og prestar, 57

NM-012:024 *Stapavík* heimild um leið

"Stapavíkurbakkar. Norðan Klifsvíkur byrja allhár bakkar, með samfelldu klettabelti efst og stórgrýti urð undir, allt fram í sjó. Ná þeir allt norður fyrir næstu vík, er nefnist Stapavík...Vikin dregur nafn af Stapa, sem er einstakur klettur, er líkist kastala tilsýndar, talinn um 20 faðma hár.", segir í örnefnaskrá. "Fremur bratt er uppgöngu úr Stapavík, sums staðar lítt klefir klettur, en þó sæmilega gengt eftir þremur fjárgötum. Hægust er sú, sem liggur upp sunnanvert við Stapaá, upp frá lendingunni [023]," segir í örnefnaskrá.

Heimildir: Ö-Skeggjastaðir, 11

NM-012:025 *Stapavík* garðlag náttthagi

"Stapavíkurbakkar. Norðan Klifsvíkur byrja allhár bakkar, með samfelldu klettabelti efst og stórgrýti urð undir, allt fram í sjó. Ná þeir allt norður fyrir næstu vík, er nefnist Stapavík...Vikin dregur nafn af Stapa, sem er einstakur klettur, er líkist kastala tilsýndar, talinn um 20 faðma hár," segir í örnefnaskrá. "Stapinn skýlir vikinni suðaustan- og sunnanáttum, og fyrr meir þótti þar nothæf lending, nema í austan og norðaustan stórviðrum. Fremur er þar aðdjúpt, en fjörumöl stórgerð, og getur verið sterkt sog við fjöruna, þótt ekki brjóti á vikinni. Síðan árabátaútræði lauk, er sjaldan lent í Stapavík...Engar sjást leifar sjómannaskála við Stapavík, sem vart er að vænta, því að um síðustu aldamót var hlaðinn þar mikill torfgarður, sem enn stendur á víkurbakkanum og var hluti náttthagagirðingar, sem síra Jón [prestur 1884-1907] lét gera milli Stapaár og Austastaklifs. Hluti garðsins og mikið af góðu graslendi við Stapavík fór undir þjóðveg, sem liggur yfir Austastaklif og niður af því norður, meðfram Stapavíkinni, undir Miðklifi og síðan í sveig yfir graslendi Húsavíkur norður af Merkilæk," segir í örnefnaskrá.

"...má nefna garðhleðslur og skurðgröft sem nátthagagirðingu við Stapavík."SIT

Heimildir: Ö-Skeggjastaðir, 11; SIT:Sigmar I. Torfason. Skeggjastaðir: kirkja og prestar, 165

NM-012:026 *Náttmálapúfa* varða eyktamark

"Miðklif heita melabungur milli Stapaár og Húsavíkurlækjar. Hæst ber Náttmálapúfu, eyktamark frá Bakka, leifar af gamalli vörðu...Á Skeggjastöðum nefnist hún Sjónarpúfa...", segir í örnefnaskrá.

Heimildir: Ö-Skeggjastaðir, 11

NM-012:027 heimild um leið

Leið niður í Löngufjöru: "Norðan Stapavíkur og austan í Skarfatanga fara sjávarbakkar lækandi....Nærri miðsvæðis er mjó, stórgerð malarfjara, Langafjara. Má þar ganga niður bratta fjárgötu. Oft kemur þarna mikill þari og rekaviður," segir í örnefnaskrá.

Heimildir: Ö-Skeggjastaðir, 12

NM-012:028 *Húsvík* heimild um fjárhús

Húsvík er neðan bæjar. "Vestan Skarfatanga er allbreið, grunn og skerjótt vík, Húsvík, með lágum bökkum, Húsvíkurbökkum, og allbreiðri malarfjöru, Húsvíkurfjöru. Allmiklar tættur eru í Húsvík [sjá einnig 004], bæði uppi undir brekku Norðastaklifs og niðri á víkinni, skammt frá bakkabrún.", segir í örnefnaskrá. "Greinileg fjárhústóft er þar vestast við víkina. Mun þar hafa verið sauðahús...Mjög er þar þarasælt í mjórri malarfjöru, en fjárhætt í stórbrimum, einkum ef fönn leggur í bakka og lokar brattri uppgönguleið [056]," segir í örnefnaskrá. Framkvæmdir sr. Ingvars Nikulássonar prests 1907-1936: "Hann lét byggja upp öll útihús, hesthús, skemmu, fjós, hlöður og fimm fjárhús auk þriggja smærri kofa. Allt voru þetta torfhús með á rafti, en eitt fjárhúsið var með timburþaki klæddu pappa og torfþak utan yfir og svo var við önnur fjárhús hlaða með jarnþaki, sem tók 150 hesta,"SIT

Heimildir: Ö-Skeggjastaðir, 12; SJM I, 38; SIT:Sigmar I. Torfason. Skeggjastaðir: kirkja og prestar, 174, 166

NM-012:029 *Flóðvað* heimild um vað

"Úr Tjarnarmó lágu þrjú vöð austur yfir Bakkaá. Neðst Flóðvað neðan við Flóðvaðshyl, næst Háabakkavað [030] ofan við sama hyl og efst Stekkjarvað [031] rétt ofan við Bakkaárbrú," segir í örnefnaskrá. "Engin þessi vöð eru nú notuð," segir í örnefnaskrá Bakka.

Heimildir: Ö-Skeggjastaðir, 15; Ö-Bakki, 3

NM-012:030 *Háabakkavað* heimild um vað

"Úr Tjarnarmó lágu þrjú vöð austur yfir Bakkaá. Neðst Flóðvað neðan við Flóðvaðshyl, næst Háabakkavað ofan við sama hyl og efst Stekkjarvað [031] rétt ofan við Bakkaárbrú," segir í örnefnaskrá. "Engin þessi vöð eru nú notuð," segir í örnefnaskrá Bakka.

Heimildir: Ö-Skeggjastaðir, 15; Ö-Bakki, 3

NM-012:031 *Stekkjjarvað* heimild um vað

"Úr Tjarnarmó lágu þrjú vöð austur yfir Bakkaá. Neðst Flóðvað neðan við Flóðvaðshyl [029], næst Háabakkavað [030] ofan við sama hyl og efst Stekkjarvað rétt ofan við Bakkaárbrú," segir í örnefnaskrá.

Stekkurinn sem vaðið er kennt við var í Bakkalandi á Stekkjarnesi. "Engin þessi vöð eru nú notuð," segir í örnefnaskrá Bakka.

Heimildir: Ö-Skeggjastaðir, 15; Ö-Bakki, 3

NM-012:032 *Draugafoss* örnefni draugur

"...Dalhúsavegur að þjóðvegi. Þar vestan við er stórt og blautt mýraflæmi, Breiðamýri. Skammt sunnan við hana rís Fögruhlíðarhóll á landamerkjum. Breiðamýri nær allt norður undir Staðará, þó eru mjóar eyrar næst ánni, neðan frá þjóðvegi og upp að sélegum fossi, sem ber hið skugga-lega nafn Draugafoss," segir í örnefnaskrá. "Ekki eru kunnar neinar draugasögur honum tengdar. Djúpur hylur er undir fossinum. Ekki ber hann nafn, en nægt hefði hann sem drekkingarhylur, ef þarna hefði verið aftökustaður, sem menn hyggja, að verið hafi á fornum þingstöðum og eru sums staðar kunnir. Skeggjastaðir var þingstaður allt frá öndverðu fram á þennan dag. Í Íslandslýsingu Jónasar Hallgrímssonar er fossinn nefndur Drangafoss. Þar gæti verið um að ræða mislestur handrits eða misheppnaða tilraun til að gefa fögrum fossi fegurra nafn," segir í örnefnaskrá.

Heimildir: Ö-Skeggjastaðir, 15

NM-012:033 heimild um leið

"Spölkorn vestur af Dýjahólum rísa Dýjafjöll. Þau eru tvö, Neðra-Dýjafjall og Efra-Dýjafjall. Efra-Dýjafjallið er miklu hærra. Nafnið Dýjanúpur, sem er á korti, hefir aldrei verið notað hér, svo að menn viti til, en það mun eiga við Efra-Dýjafjallið...Norðaustan í Neðra-Dýjafjalli er dálítill lægð og hvammur þar undir. Þar er greiðfær reiðleið upp á fjallið rétt hjá Dýjafjallagreni, sem er þar ofarlega í brekkunni og kemur oftast snemma undan snjó," segir í örnefnaskrá.

Heimildir: Ö-Skeggjastaðir, 16

NM-012:034 *Tjaldhæð* örnefni tjaldstæði

"Um hann [Langamel] rennur lækur, sem kemur mjög langt að innan og hefir brotið sér alldjúpan farveg vestan við Efra-Dýjafjall og norður í Rauða...Þegar komið er innst á Langamel, fer svæðið milli Rauðaá og austurmarka að breikka...Er þá fyrst að nefna Tjaldhæð, 317 m, í framhaldi af Langamel," segir í örnefnaskrá. "Talið er að engjafólk hafi búið í tjaldi þar austan við hæðina, er það heyjaði í Tjaldhæðarflóa," segir í viðbótum við örnefnaskrá.

Heimildir: Ö-Skeggjastaðir, 16; Ö-Skeggjastaðir viðb., 1

NM-012:035 *Smalavarða* varða samgöngubót

"Frá Töflu [urðarhæð 388 m] liggja melhryggir suður að Gæsagilsár, og mel nærri ánni stendur gömul myndar-leg varða, Smalavarða, hlaðin úr grjóti. Þar vestan við er flatt mýrlendi. Myndar áin þar kila og lón; nefnast þar Gæsagilsárdrög," segir í örnefnaskrá. "Þar sem áin fellur úr þeim [Gæsagilsárdrögum] fram af lágri brekku, er bezt afstaða til að reka fé yfir ána. Gat varðan því verið þarna þarfur vegvísir í þoku eða dimmviðrúm og einnig mótsstaður gangnamanna í Staðarheiði, en það er leitarsvæði milli Gæsagilsár, Efri-Krókslækjar og Rauðár...", segir í örnefnaskrá.

Heimildir: Ö-Skeggjastaðir, 18

NM-012:036 heimild

"Nú þarf að koma að Dalhúsaá. Í farvegi hennar ofan Efrieyrar er surtarbrandslag, sem reynt var að nota sem eldsneyti, en reyndist ekki vel. Dalhúsaá á upptök sín undir Urðarhlíð og fellur niður norðan Töflu," segir í örnefnaskrá.

Heimildir: Ö-Skeggjastaðir, 18

NM-012:037 varða

Svæði milli Rauðár og Staðará: "...Tófuaxlarflói. Ofan og vestan við þann flóa rís Tófuöxl, 236 m. Þar sem hún lækur í átt að Staðará, er Tófuaxlargreni austan í melbrún, og gengur lítil grasi vaxin kvos upp að greninu. Þar hjá er lítil grjótvarða," segir í örnefnaskrá.

Heimildir: Ö-Skeggjastaðir, 20

NM-012:038 heimild

"...aðallending í Hrafnsvík við norðurtúnfót..."SJM I

"...leifar mikils garðs af grjóti og torfi frá túni og norður á móts við miðja Hrafnsvík..."SIT

Heimildir: SJM I, 38; SIT: Sigmar I. Torfason. Skeggjastaðir: kirkja og prestar, 165

NM-012:039 *Barðsmýri* heimild um mógafir

"Næst Heimasandi, frá Ós og vestur að Barðslæk, heita Sandbörð, oftast stytt í Börð...Næst Sandbörðum tekur við Barðsmýri. Þar má sjá gamlar mógafir," segir í örnefnaskrá. "Mótekja var bæði lítil og léleg og með öllu aflögð eftir 1950. Barðsmýri var að mestu framræst með skurðgröfu 1954..."", segir í örnefnaskrá.

Heimildir: Ö-Skeggjastaðir, 21

NM-012:040 heimild

Gamlar rústir: "...upp með Staðará skammt upp fyrir Staðarárfoss. Nokkru ofar með ánni eru gamlar lyngi vaxnar rústir, sem ekki bera nafn, en gætu hafa verið býli eða beitarhús, því að skammt ofar er einkar gott til vetrarbeitar," segir í örnefnaskrá. "Hins vegar er mikil hætta á, að fé geti í norðanveðrum hrakið í árgil. Gæti fjárskaði hafa valdið því, að byggð eða beitarhús aflögðust með öllu.", segir í örnefnaskrá.

Heimildir: Ö-Skeggjastaðir, 21

NM-012:041 *Módalur* heimild um mógafir

"Framahald Stapaárdals næstum inn að Staðarflóa er lítill grösugur dalur, Módalur, öðru nafni Torfdalur," segir í örnefnaskrá. "Þar sjást merki mótekju. Varla mun þar hafa verið rist torf svo fjarri bæ, en hugsanlegt er, að torf hafi fyrrum merkt mó eða svörð, eins og mór er nefndur á Austurlandi," segir í örnefnaskrá.

Heimildir: Ö-Skeggjastaðir, 21

NM-012:042 þúst fjárhús

X 686347 Y 619343

Greinileg ummerki eftir fjárhús eru allra nyrst í Neðratúni, um 140 ANA við þar sem gamli bærinn á Skeggjastöðum stóð 001. Húsin voru rúmum 30 m ofan við sjávarbakkann og túngarðinn 011. Önnur stærri hús 066 hafa verið um 20 m suðvestar. Allt umhverfis eru sléttuð tún í aflíðandi halla til austurs. Þegar svæðið var skráð vorið 2020 var þetta svæði nýtt fyrir hrossabeit.



Uppmæling á þúst NM-012:042



Ummerkin um fjárhúsin sjást óljóst í túninu. Á drónamynd til vinstri sést móta fyrir timburleifum í þústinni og á mynd til hægri er borft til vesturs yfir þústina og sömu leifar

Ummerki um húsin hafa að mestu verið sléttuð í tún en þó sjást veggir þess sem óljósir hryggir í túninu. Að auki virðist hægt að sjá móta fyrir garða í austurhólfi húsanna en þau ummerki eru mjög ógreinileg. Samkvæmt þessum ummerkjum mætti ætla að húsið hefði verið 18 x 8 m að stærð og það snúið ANA-VSV. Það virðist hafa skipst upp í tvö hólf, sjálf fjárhúsin með garða að austan og hafa þau um 7 x 4 m að innanmáli gróft áætlað og snúið eins og húsin, ANA-VSV. Ekki er lengur greinlegt hvar gengið var inn í þau. Vestan fjárhúsanna var svo annað hólf. Það hefur verið svipað að stærð eða 7 x 4 m að innanmáli og snúið ANA-VSV. Í vestara hólfinu

sjást enn ummerki um hlaðinn brunn sem er ferhyrndur og 2 x 1 m að stærð. Þarna kemur enn upp vatn og hefur brunnurinn verið byrgður með timbri. Hugsanlegt er að garði hafi einnig verið í vestara hólfinu en hafi svo verið eru þau ummerki nær alveg horfin og voru ekki mæld upp. Veggir þústarinnar eru víða um 1-1.3 m á breidd en aðeins 0.05- 0.1 m á hæð og má í raun fremur tala um að innra byrgði sé sokkið fremur en að ytra byrgði skeri sig mikið frá túninu í kring.

Hættumat: hætta, vegna ábúðar

Heimildir: Ö-Skeggjastaðir, 22

NM-012:043 *Stapaárvað* heimild um vað

"Næst Stapaárdal að vestan eru engin örnefni, fyrr en kemur út að Miðklifi. Þar gengur lítil, krókamynduð dalkvos frá gamla þjóðveginum norðan við Stapaárvað," segir í örnefnaskrá.

Heimildir: Ö-Skeggjastaðir, 22

NM-012:044 *Stórafellsgreni* heimild um samgöngubót

"...Stórafell, 182 m. Mun það vera hæsta hæðin á Skeggjastaðahálsun. Enn er ónefnt á svæði þessu gamalt greni, Stórafellsgreni, sem þó er hvorki í né hjá Stórafelli, heldur æðispöl suðaustur af því, í brekkuhalli hjá alldjúpum en þurrum grafningi. Grenið er merkt tveimur steinum," segir í örnefnaskrá.

Heimildir: Ö-Skeggjastaðir, 23

NM-012:045 *Smíðjutún* heimild um smíðju

X 686175 Y 619166

Í Skeggjastaðatúni: "Smíðjutún, verður naumast afmarkað, en mun vera sunnan við núverandi íbúðarhús, því að þar aðeins ofar virtist smíðja hafa staðið," segir í örnefnaskrá. 1867, sr. Jens V. Hjaltalín: "...forn smíðja suður á túni..." Túnið sunnan við bæ og núverandi íbúðarhús er í

aflíðandi halla til austurs en dálítill stallur er í því vestast. Túnið er sléttuð og virðist nýtt fyrir hrossabeit. Efst í túninu á þessum slóðum er lítil skúr og sunnan við hann trjábeð og deiglendi ofan við það, á milli þess og túngarðs 011.

Nákvæm

staðsetning smíðju er ekki þekkt og engin ummerki í túni gefa

staðsetninguna til

kynna. eru þau að líkindum horfin vegna sléttunar og túnræktar.

Hættumat: hætta, vegna ábúðar

Heimildir: Ö-Skeggjastaðir, 23; SIT:Sigmar I. Torfason. Skeggjastaðir: kirkja og prestar, 152



Gróflega áætluð staðsetning örnefnanna Smíðjutún og Hesthúsmór (NM-012:045 og 046)

NM-012:046 Hesthúsmór þúst hesthús

X 686207 Y 619104

Í Skeggjastaðatúni: "Hesthúsmór, framahald túns, frá Smiðjutúni [045] suður að lítilli lækjarsytru, sem aðskilur eldra túnið frá nýræktartúni....", segir í örnefnaskrá. Hesthúsmór var sunnan við Smiðjutún sem var næst bæ 001 og hefur ná að lækjarsytru sem enn sést merki um í sléttuðu túninu. Ekki er vitað fyrir víst um hesthús á þessum slóðum en greinileg dæld er við lækinn og um 120 m sunnan við gamla Skeggjastaðabæinn 001 og kann hún að vera merki um húsín. Ef ekki eru öll ummerki um það horfin á yfirborði. Sléttað tún sem enn virðist nýtt. Það er í aflíðandi halla til austurs.

Í bókinni Skeggjastaðir: kirkja og prestar kemur eftirfarandi fram um framkvæmdir sr. Ingvars Nikulássonar prests 1907-1936: "Hann lét byggja upp öll útihús, hesthús, skemmu, fjós, hlöður og fimm fjárhús auk þriggja smærri kofa. Allt voru þetta torfhús með á rafti, en eitt fjárhúsið var með timburþaki klæddu pappa og torfþak utan yfir og svo var við önnur fjárhús hlaða með jarnþaki, sem tók 150 hesta."

Hættumat: hætta, vegna ábúðar

Heimildir: Ö-Skeggjastaðir, 23; SIT: Sigmar I. Torfason. Skeggjastaðir: kirkja og prestar, 174

NM-012:047 þúst útihús

X 686332 Y619252

Útflött tvískipt tóft eða þúst er í túni neðan við Norðausturveg 85, fast norðan við leið 064 og 150 m austan við bæ 001. Þústin er í sléttuðu túni sem er nýtt til hrossabeitar.

Þúst er 16 x 7 m að stærð og snýr NNA-SSV. Í NNA-enda þústar er nokkuð vel greinanleg, ferhyrnt hólf í sem er 3 x 2 m að innanmáli og snýr eins og þústin. Í suðurenda er samansigið og illgreinanalegt hólf sem er 2 x 1,5 m að innanmáli og snýr líka eins og þúst. Ekki sjást op inn í þúst eða á milli hólfanna. Veggir eru hæstir á VNV-hlið þar sem þeir eru 0,2 m á hæð. Staðsetning þústar og lögun bendir helst til þess að hún hafi gegnt hlutverki útihúss.



Uppmaling á þúst NM-012:047



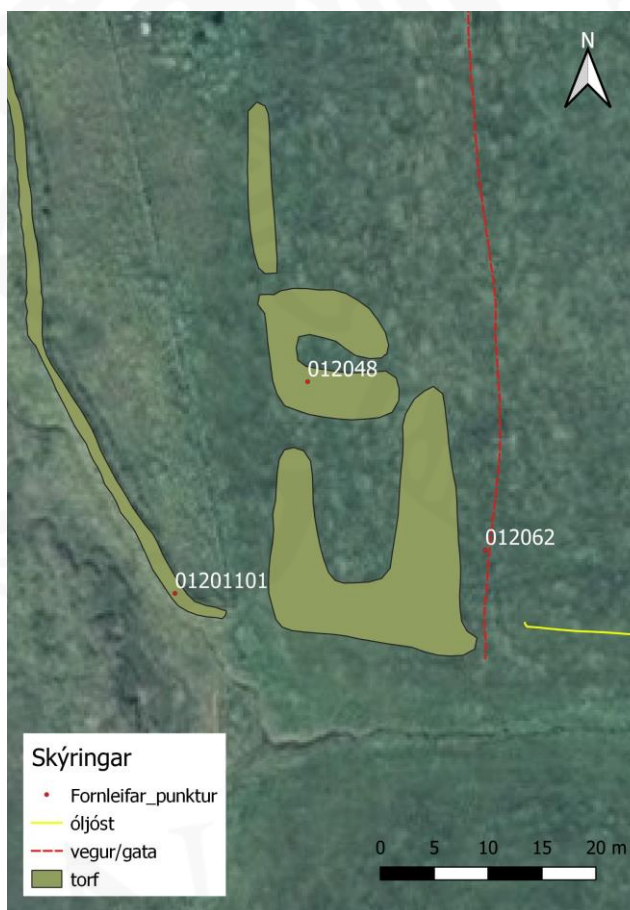
Staðsetning þústa NM-012:047 og 052 merkt á loftmynd til vinstri en þúst NM-012:047

Hættumat: hætta, vegna ábúðar

NM-012:048 *Hringur* þúst fjárhús

X 686173 Y 619123

"Örnefnið Hringur hefir ekki haldist í notkun, og ummerki þess eru horfin. Ekki var sjáanlegt, að þar [?] hefði verið hringlaga svæði, heldur því sem næst ferhyrnt við horn túngarðs, líklega afmarkað með garðhleðslu á þrjá vegu og af fjárhúsi á einn veg," segir í örnefnaskrá. "Ekki sjáanlegt hringlag," segir í viðbótum við örnefnaskrá. Enn sjást óljós ummerki um garða eða gerði nálægt suðvesturhorni túngarðs 011 og við fjárhús sem sléttuð hafa verið í tún. Í lýsingu þessari fá öll mannvirkin á þessum slóðum einkennisnúmer til aðgreiningar. Svæðið er um 80 m sunnan við gamla Skeggjastaðabæinn 001. Sléttað tún sem enn virðist nýtt. Það er í aflíðandi halla til austurs.



Uppmaling á fjárbúspúst og garðleifum NM-012:048

Á þessum stað voru skráðar þrjár fornleifar (einingar) á svæði sem er samtals 50 x 20 m stórt norður-suður. Fornleif 01 eru leifar eftir sjálf fjárhúsin sem þarna voru. Þau ummerki eru meira afgerandi í túninu en 02-03 en hafa þó einnig verið sléttuð. Þústin er um 12 x 12 m, þó örlítið lengri austur-vestur. Op hefur verið á austurvegg þeirra, líklega miðjum. Veggir eru óljósir hryggir þar sem þeir hafa verið sléttaðir í tún. Þeir eru þó 4-5 m á breidd en 0,3 m á hæð. Þeir eru grasi grónir og skera sig ekki úr túninu í kring hvað varðar gróðurfar. Fast sunnan við meint fjárhús er stórt gerði 02. Ummerkin sem nú sjást eru 25 x 20 m stór og snúa norður-suður. Hryggir gerðisins eru grasi grónir og

signir. Gerðið virðist hafa snúið norður-suður og ekki er greinilegur norðurveggur fyrir því. Suðurhlið gerðisins hefur hugsanlega verið sambyggð túngarði 011 og austurhliðin samsíða götum sem þar hafa legið til suðurs, út túnið. "Veggir" gerðisins eru um 3 m á breidd og 0.2 m á hæð. Þriðju óljósu ummerkin á þessum slóðum 03 er það sem virðist vera ummerki um sléttað



Þúst fjárhúsa NM-012:048. Á drónamynd til vinstri er borft til suðurs en á mynd til hægri til SSA

garðlag 03 sem liggur til norðurs frá tóft 01. Garðlagið er merkjanlegt sem hryggur í túninu 1-2 m norðan við tóft 01 og liggur um 16 m til norðurs áður en ómögulegt verður að rekja hann áfram í sléttuðu túninu. Hryggurinn er um 20 m neðan (austan) við túngarð 011. Hryggurinn er um 2 m á breidd en 0.2 m á hæð.

Hættumat: hætta, vegna ábúðar

Heimildir: Ö-Skeggjastaðir, 24; Ö-Skeggjastaðir viðb., 2

NM-012:049 þúst fjárhús

X 686367 Y 619292

Í Skeggjastaðatúni: "Fjárhús og hlaða stóðu neðarlega á Neðratúni...", segir í örnefnaskrá. Á Neðratúni fundust ummerki um útihús á fimm stöðum (sjá einnig 042, 047, 052 og 066) og í raun ekki vitað í hvaða hús er vísað í tilvísuninni hér að framan. Árið 1867 hafði sr.Jens V. Hjaltalín látið byggja talsvert af húsum á þessum slóðum: "Loks voru tvö fjárhús niðri á túni..."(Skeggjastaðir: kirkja og prestar. Í sömu bók er einnig fjallað um framkvæmdir sr. Ingvars Nikulássonar prests 1907-1936: "Hann lét byggja upp öll útihús, hesthús, skemmu, fjós, hlöður og fimm fjárhús auk þriggja smærri kofa. Allt voru þetta torfhús með á rafti, en eitt fjárhúsið var með timburþaki klæddu pappa og torfþak utan yfir og svo var við önnur fjárhús hlaða með járnþaki, sem tók 150 hesta." Undir þessu númeri eru skráð tvö hús sem hafa staðið



Uppmæling á þúst NM-012:049



Þúst NM-012:049. Á mynd til vinstri er horft til austurs en til ANA á mynd til hægri

saman allra neðst eða austast í Neðratúni. Þau hafa verið um 180 m beint austan við gamla bæinn 001 en um 15 m vestan við austurhlið túngarðs 011. Sléttað tún í aflíðandi halla til austurs. Þegar svæðið var skráð vorið 2020 var þetta svæði nýtt fyrir hrossabeit.

Á þessum stað er greinilegt að talsverð hús hafa staðið. Ekki er víst að þau hafi öll verið samtíma og því voru þau mæld upp í þrennu lagi. Ummerkin eru á svæði sem er um 32 x 18 m að stærð og snýr austur-vestur. Stærsta húsið og það sem er mest áberandi er það sem hér er kallað 01 til aðgreiningar í lýsingu. Þúst 01 er 22 x 10 m að stærð og snýr austur-vestur. Hún hefur greinilega skipst í tvö hólf og er það stærra 13-14 x 4 m að innanmáli og snýr austur-vestur. Ekki er greinleg op á útveggjum þess en á miðjum vesturvegg er op yfir í vestara hólfíð sem er mun minna eða 4 x 2 m. Efra hólfíð er í minni halla en það neðra (austara). Ofan eða vestan við þúst 01 er þúst 02. Hún er óljósari en 02 og gæti verið eldri (þó hugsanlega hafi hún

aðeins verið betur sléttuð eða einungis verið heystæði). Þústin snýr þvert á 01 eða norður-suður. Samtals er hún 16.5 x 8.5 m að stærð og skiptist í tvö hólf. Ekki er greinilegt op á milli þeirra eða annars staðar í þústinni en þó mögulegt að það hafi verið á miðjum suðurvegg. Syðra hólf hennar er stærra eða 8.5 x 4.5 m en það nyrðra snýr þvert á það og er um 4 x 2.3 m að innanmáli. Mögulega op á miðjum suðuvegg (Ekki mælt). Sunnan við tóftina er þriðja þústin sem er enn lægri. Þústin er 12 x 5 m að stærð og snýr eins og þúst 03. Það eru dældir í þústina á tveimur stöðum en hún er sú langóljósasta af þústunum á þessum slóðum og ekki hægt að tala um hólfaskipan í henni. Almennt eru ummerki um útihúsin þökkalega greinileg þótt þau hafi verið sléttuð út að mestu. Veggir þústar 01 eru allt að 2-2.5 m á breidd en 0.3 m á hæð en aðrir veggir eru ekki jafn veigamiklir.

Hættumat: hætta, vegna ábúðar

Heimildir: Ö-Skeggjastaðir, 24; SIT:Sigmar I. Torfason. Skeggjastaðir: kirkja og prestar, 152, 174

NM-012:050 *Miðmundarsel* heimild um sel

"...Miðmundasel undir Miðmundarfelli (eyktamark) um 3 km ssv. af bæ. Selrústirnar eru nú lyngi vaxnar."SJM I "...fyrir löngu lynggrónar, en þó greinilegar tættur. Skammt þar austan við má finna leifar vatns-bóls í lítilli lind.", segir í örnefnaskrá. "Ekki vitað, hvenær síðast var haft þar í seli, né heldur á Gæsagili, nú í Dalhúsalandi, en þar var einnig sel frá Skeggjastöðum.", segir í viðbótum við örnefnaskrá. 1841, heimild um 2 selstöður: "Á Skeggjastað hafa ogso verið tvö sel a) Miðmundarsel, undir sonefndu Miðmundarfelli og b) Gæsagilssel [NM-015:001], þar sem bærinn er nú byggður...Enginn af þessum seljum er nú notuð og ei vita menn hvenær eða af hvörri sök þau hafa verið niður lögð."SSM

Heimildir: SJM I, 38; Ö-Skeggjastaðir, 16; Ö-Skeggjastaðir viðb., 1; SSM, 32

NM-012:051 heimild um fjárskýli

"...en 1958-1959 voru byggð af steinsteypu fjárhús og hlaða niðri við Barðslæk, þar sem áður var gömul fjárborg er sr. Jón G. Halldórsson lét byggja fyrir síðustu aldamót...", segir í örnefnaskrá. "Nærri Lækjarmótum Barðslækjar og Efri-Lækjar og vestan þeirra lét hann gera stóra fjárborg. Veggir voru úr grjóti og torfi og torfbak, en hvorki garðar né jötur. Þarna gat féð leitað skjóls, er það gekk í þara á Heimasandinum. Þarna var minni sjávarhætta en í fjörum norður af túni."SIT

Heimildir: Ö-Skeggjastaðir, 24; SIT:Sigmar I. Torfason. Skeggjastaðir: kirkja og prestar, 166

NM-012:052 þúst fjárhús

X 619292 Y 619236

Ummerki um fjárhús eru greinileg á Neðratúni um 180 m austan við þar sem gamli bærinn á Skeggjastöðum 001 stóð en ríflega 30 m vestan við austurhlið túngarðs 011. Húsin hafa verið fast norðan við götu 064.

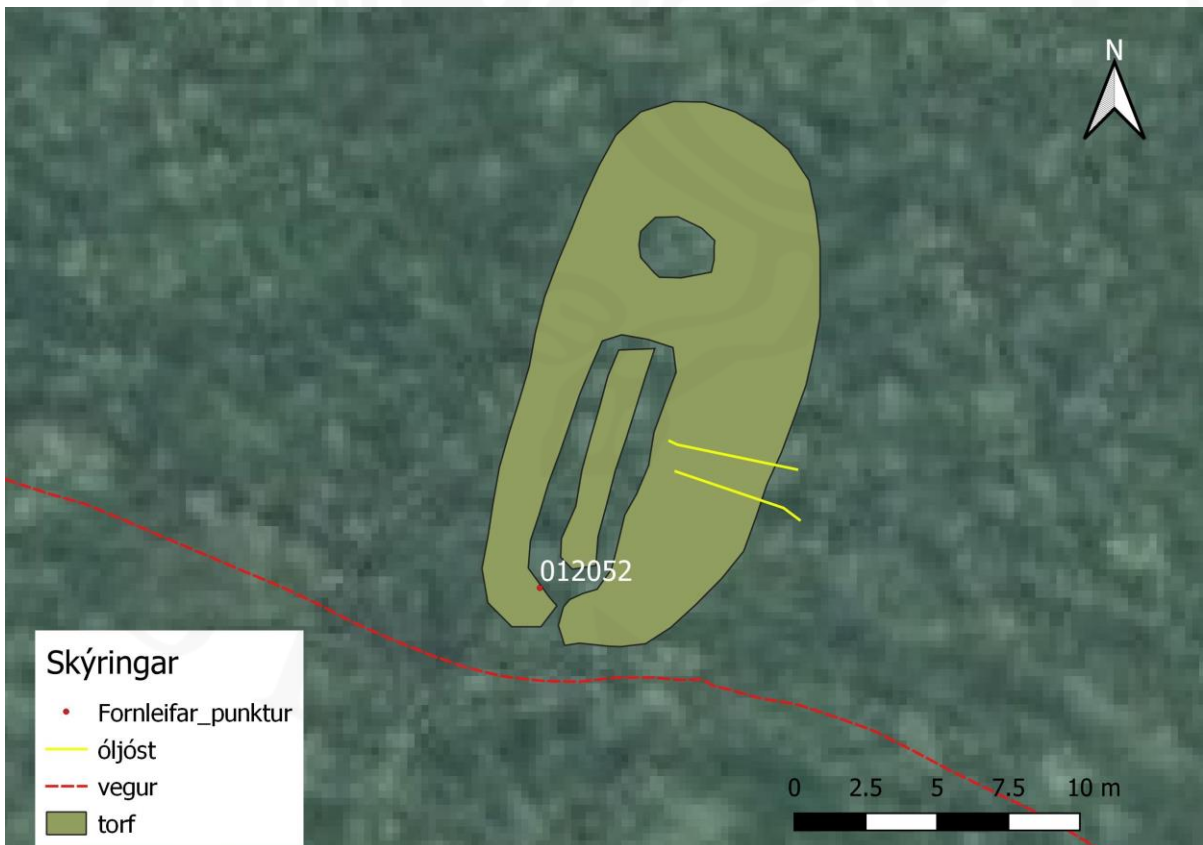
Hugsanlegt er að húsið sé eitt þeirra sem getið er um í lýsingu á framkvæmdum sr. Ingvars Nikulássonar

prests 1907-1936 (sem lýst er í bókinni Skeggjastaðir:

kirkja og prestar): "Hann lét byggja upp öll útihús, hesthús, skemmu, fjós, hlöður og fimm fjárhús auk þriggja smærri kofa. Allt voru



Þúst NM-012:052, borft til ANA



Uppmaling NM-012:052

Þetta torfhús með á rafti, en eitt fjárhúsið var með timburþaki klæddu pappa og torfþak utan yfir og svo var við önnur fjárhús hlaða með járnþaki, sem tók 150 hesta. "Sléttað tún í aflíðandi halla til austurs. Þegar svæðið var skráð vorið 2020 var þetta svæði nýtt fyrir hrossabeit.

Á þessum slóðum sjást nokkuð greinileg ummerki um fjárhús og hlöðu í túninu þótt gerð hafi verið tilraun að slétta vandlega yfir ummerkin. Húsin eru 19.5 x 9.5 m stór og snúa NNA-SSV. Fjárhúsin hafa verið sunnar og er einnarmál þeirra 10 x 3 m og óljós garði gengur eftir húsunum endilöngum. Líklega hefur verið op á miðjum suðurgafli sem sést nú sem lítil dæld í hrygginn í túninu þar sem veggurinn var. Dæld er einnig í vegginn á austurlanghlið en ekki er ljóst hverju það sætir, hvort að mögulega hefur verið op þar (virðist heldur ólíklegt). Austurveggur hússins er reyndar sá veggur sem virðist mest úr lagi genginn og er hann allt að 4.2 m á breidd en aðrir veggir flestir ríflega 2 m á breidd. Norðan við fjárhúsin er lítið og óljóst hólf í tóftina, 3 x 2 m að innanmáli nú og snýr þvert á fjárhúsin. Líklega hefur verið hlaða á þessum stað. Eins og áður segir hefur öll tóftin verið sléttuð í tún og er því vart meira en óljósir hryggir í rennisléttu túninu. Greinilega má þó sjá móta fyrir veggjum og eru þeir mest 0.3 m hærra en umhverfið.

Hættumat: hætta, vegna ábúðar

Heimildir: SIT:Sigmar I. Torfason. Skeggjastaðir: kirkja og prestar, 152, 166, 174

NM-012:053 gerði náthagi

X 686159 Y 619314

Um 80 m norðan við bæ eru leifar af gerði sem var sambyggt túngarði 011_01 að norðanverðu. Aðeins sjást vestur- og norðurhliðar gerðisins. Austurhlið gerðisins er horfin vegna vegagerðar og á suðurhlið var túngarður 011_01 en hann hefur verið sléttaður á þessu svæði. Ætla má að þetta gerði hafi afmarkað náthaga og seinna tún. Gerðið er í halla til austurs og er sléttað tún í austurhluta þess en klapparmói í mesta hallanum í vesturhlutanum. Allmikill og afgerandi klettur er í norðvesturhorni gerðisins. Þýfður mói er vestan og norðan við gerðið en sléttuð tún



Náthagi NM-012:053, horft til NNA

til austurs og suðurs.

Þeir hlutar gerðisins sem enn sjást afmarka svæði sem er 52x34 m að stærð og snýr norður-suður. Veggir þess eru að mestu hlaðnir úr torfi og standa hleðslur nokkuð vel. Norðurveggur er mun stæðilegri en vesturveggur. Hann er um 1,2 m á breidd og ytri brún um 1 m á hæð en vesturveggurinn er ytri brúnin ekki nema 0,4-0,5 m á hæð þar sem hleðslur eru hæstar.

Hættumat: hætta, vegna ábúðar

NM-012:054 heimild um hjall

1867, sr.Jens V. Hjaltalín: "...hjallgarmur niðri á sjávarbakka (há lendingu)."SIT

Heimildir: SIT:Sigmar I. Torfason. Skeggjastaðir: kirkja og prestar, 152

NM-012:055 *Reiðbali* heimild

Uppistöðulón: "Reiðbalalækur er önnur smásýtra, sem rennur um skurð sunnan við tún og rann fyrrum meðfram gamla veginum, niður á Reiðbala, sem er suður af Sandkrók, og meðfram honum niður á sandinn, en var veitt í annan farveg við norður-enda Reiðbalans, sem nú má heita orðinn að túni og innan girðingar," segir í örnefnaskrá. "Við Barðslæk, nærri bæjarrústum Barðs, lét hann gera ísgeymslu, sem var torfhús með afar þykkum veggjum. Í sambandi við það var gert uppistöðulón [NM-013:003] í Barðslæknum og á Reiðbalanum, og ísinn brotinn af þeim og fluttur í geymluhúsið [NM-013:002]."SIT. Þetta var gert í tíð sr. Jóns Halldórssonar 1884-1906.

Heimildir: Ö-Skeggjastaðir 9; SIT: Sigmar I. Torfason. Skeggjastaðir: kirkja og prestar, 165

NM-012:056 *Húsvík* heimild um leið

Leið upp úr Húsvík [sjá 028 og 004]: "Mjög er þar þarasælt í mjórri malarfjöru, en fjárhætt í stórbrimum, einkum ef fönn leggur í bakka og lokar brattri uppgönguleið," segir í örnefnaskrá.

Heimildir: Ö-Skeggjastaðir, 12; SJM I, 38

NM-012:057 heimild

Ísgeymslurnar eru ekki staðsettar.

"Einnig sjást merki þess að snjór væri geymdur í tóftum með þykkum veggjum og þakið yfir með torfi. Þannig var reynt að geyma beitu o.fl. Snjórinn var mjög eftirstóttur af Færeyingum. Þeir fengu aðsetur og uppsátur hjá bændum í Skeggjastaðahreppi,"SIT

Heimildir: SIT:Sigmar I. Torfason. Skeggjastaðir: kirkja og prestar, 165

NM-012:058 heimild um hlöðu

"Þar rétt við Gæsagilsá byggði hann allstóra heyhlöðu, svo að geyma mætti þar heyið og flytja þaðan heim, þegar sleðafæri gafst á veturnum."SIT Byggð í tíð sr. Jóns Halldórssonar prests á Skeggjastöðum 1886-1990. Framkvæmdir sr. Ingvars Nikulássonar prests 1907-1936: "Hann lét byggja upp öll útihús, hesthús, skemmu, fjós, hlöður og fimm fjárhús auk þriggja smærri kofa. Allt voru þetta torfhús með á rafti, en eitt fjárhúsið var með timburþaki klæddu pappa og torfþak utan yfir og svo var við önnur fjárhús hlaða með jarnþaki, sem tók 150 hesta."SIT

Heimildir: SIT:Sigmar I. Torfason. Skeggjastaðir: kirkja og prestar, 166, 174

NM-012:059 heimild um brunn

X 686135 Y 619329

Brunnur fyrir bæinn á Skeggjastöðum var í laut undir lágri brún utan túns um 100 m NNV við bæ 001. Frá honum lá hlaðin vatnsleiðsla að bænum. Deiglent er undir brúninni suðvestan við brunninn en til annarra átta er þýfður mói.



Núverandi brunnur er á sama stað og eldri brunnur NM-012:059 og renna frá því til suðurs. Á mynd til vinstri er horft tilSSV en til suðurs á mynd til hægri

Engin ummerki gamla brunnsins sjást lengur því yngri plastbrunnur er á sama stað. Að sögn Halldórs Njálssonar, heimildamanns, lá hlaðin vatnsleiðsla frá brunninum að gamla bænum. Grunn og mjó renna liggur frá brunni til suðurs að túnmörkum og í túni sjást ummerki um áframhald af rennunni að kirkjugarðshorni. Ætla má að yngri vatnsleiðsla sé í þessari rennu en engin ummerki sjást á yfirborði um eldri, hlaðna vatnsleiðslu.

Hættumat: engin hætta

NM-012:060 heimild um leið

X 686412 Y 619280

Alfaraleið lá um sjávarbakkana neðan Skeggjastaðar: "... önnur gata neðan við tún, nærri sjávarbökkum... Ull var þvegin [015] við þennan [Barðs]læk, nærri núverandi kartöflugarði. Þar rétt fyrir neðan var vað [016] á læknum, því að alfaraleið lá þar um og komu saman götur, önnur heiman frá Skeggjastöðum, en hin lá neðan við túnið með sjávarbökkum og þar niður, sem heimasandur endar," segir í örnefnaskrá. Leiðin hefur legið neðan túns á Skeggjastöðum en þar hefur orðið mikið landbrot og hluti túngarðs 011 að velta ofan í sjó. Leiðin lá með þurrum bökkum, grasi grónum. Sumsstaðar eru brattir hamrar fram af en annarsstaðar aflíðandi, háir og grasi grónir bakkar. Engin skýr ummerki um leiðina sjást þar sem hún var skoðuð austan við túnið á Skeggjastöðum.

Hættumat: stórhætta, vegna landbrots

Heimildir: Ö-Skeggjastaðir, 3, 6

NM-012:061 heimild um kálgarð

X 686172 Y 619217

Inn á túnakort frá 1919 er merktur kálgarður fast sunnan við gamla bæinn á Skeggjastöðum 001. Garðurinn hefur verið á svipuðum slóðum og fast vestar var síðar útihúsasamstæða (vélaskemma, fjós o.fl.) og þannig var umhorfs á svæðinu þegar Halldór Njálsson, heimildamaður kom á svæðið. Þegar Halldór kom á svæðið voru byggingarnar úr timbri/steypu en líklega hafa þær hvílt á gömlum meiði og upphaflega verið suðurhluti samstæði sem gekk til suðurs frá gamla bænum. Á þeim stað sem kálgarðurinn og hugsanlega útihúsin hafa staðið er nú malarplan en hugsanlega hefur hluti kálgarðsins náð inn á það svæði þar sem íbúðarhúsið á Skeggjastöðum stendur nú. Engin ummerki sjást nú um eldri mannvirki á þessum slóðum.

Hættumat: hætta, vegna ábúðar

NM-012:062 gata leið

X 686189 Y 619107

Í suðurhluta Efratúns á Skeggjastöðum eru óljós ummerki um leið og mögulega traðir sem stefna til suðurs frá bæ 001 og gæti verið hluti af leið sem sögð er hafa legið um hlaðið á Skeggjastöðum. Leiðin lá um sléttað tún í aflíðandi halla til austurs.



Gróflega áætluð lega leiðar NM-012:062, horft til suðurs

Lítill sem engin ummerki sjást um leiðina í túni en þó er þar grunn og allbreið lægð eða stallur í túninu sem er um 4 m á breidd og 70 m á lengd. Er mögulegt að hér hafi verið ruddur vegur eða upphlaðnar traðir sem búið er að ýta um og slétta í tún.

Hættumat: hætta, vegna ábúðar

NM-012:063 gryfja útihús

X 686241 Y 619102

Ummerki um mannvirki sem virðast ung eru í suðausturhorni Efratúns, um 150 m suðaustan við bæ 001. Þar er skýrt afmörkuð lægð en búið er að afmá mannvirkið að öðru leyti. Mannvirkið er á stalli í sléttu túni í aflíðandi halla til austurs.



Uppmæling á þústi NM-012:063 til vinstri en til hægri er ljósmynd af sama svæði, horft til suðausturs

Lægðin sem sést í túninu er 5,5x4 m að innanmáli og snýr austur-vestur. Hún er 0,2 m á dýpt og eru ógrónir flekkir innan hennar. Í miðri lægðinni, eftir endilöngu, er hryggur og þar í sést í grjót og timbur. Hlutverk þessara minja er óþekkt en líklega er um leifar af ungu útihúsi að ræða.

Hættumat: hættu, vegna ábúðar

NM-012:064 vegur leið

X 686399 Y 619214

Vegur sem lá við Skeggjastaðahlað og niður að annari götu á sjávarbökkum neðan bæjar: "Virtist alfarvegur hafa legið þar um [bæjar]hlaðið, þó var einnig önnur gata [060] neðan við tún, nærri sjávarbökkum... Ull var þvegin [015] við þennan [Barðs]læk, nærri núverandi kartöflugarði. Þar rétt fyrir neðan var vað á læknum, því að alfaraleið lá þar um og komu saman



Ummerki um leið NM-012:064 sjást sem renna eða dæld í Neðratúni. Á drónamynd er borft til austurs



Ummerki um leið NM-012:064. Á mynd til vinstri er borft til SSA en til vesturs á mynd til hægri

götur, önnur heiman frá Skeggjastöðum, en hin lá neðan við túnið með sjávarbökkum [060] og

þar niður, sem heimasandur endar.", segir í örnefnaskrá. Vegurinn lá upp frá ströndinni í Sandvík upp á sjávarbakkann, í gegnum túngarð 011_01 og í gegnum túnið heim að kirkju 002 og bæ 001 á Skeggjastöðum. Fólk kom mikið siglandi á bátum, t.d. frá Bakkafirði til kirkju og lenti þá þarna neðan við. Nokkuð aflíðandi brekka er upp úr fjörunni til norðurs og þaðan er farið um sléttað tún Skeggjastaða sem er í aflíðandi halla til austurs.

Hægt er að fylgja veginum á 225 m löngum kafla þar sem hann liggur í sveig úr suðaustri til norðvesturs. Vegurinn er 1,5-2 m á breidd utan túns. Innan við túngirðingu er leiðin nokkuð skýr neðst í túni en þegar hallinn eykst til vesturs verður hún ógreinilegri. Þar sem leiðin er skýr í túninu sést renna sem er 1,5-2 m breið og 0,1-0,2 m djúp. Næst Skeggjastöðum lá gata beint til vesturs meðfram suðurhlíð kirkjugarðs 002.

Hættumat: hætta, vegna ábúðar

NM-012:065 heimild um bústað

X 686184 Y 619213

Þegar flutt var úr gamla bænum á Skeggjastöðum 001 sem stóð þar sem kirkjugarðurinn hefur nú verið stækkaður til vesturs var byggður nýr prestbústaður, á milli þess gamla (001) og núverandi íbúðarhús. Umrætt hús var hannað af Guðjóni Samúelssyni en í bókinni Guðjón Samúelsson húsasmíðameistari segir: "Fljótlega eftir að Guðjón Samúelsson var skipaður húsasmíðameistari ríkisins var farið að veita styrki á fjárlögum hvers árs til endurbyggingar prestsetra í sveitum sem mörg hver gátu vart talist íbúðarhæf. Kom það oftast í hlut húsasmíðameistara að mæla fyrir um gerð þeirra í samráði við biskup. [...]. Fyrsta nýja prestshúsið sem byggt var eftir teikningu með undirskrift Guðjóns var á Skeggjastöðum í



Prestbústaðurinn á Skeggjastöðum á tímabilinu 1924-1966. Blýantsteikning til vinstri er eftir Jón Helgason biskup og sýnir bjarstæði Skeggjastaða um 1925 (úr bókinni Friðaðar kirkjur í Múlaprófestsdæmi (bls. 231) en ljósmynd til hægri er frá árinu 1969 og sýnir afstöðu núverandi prests bústaðar og eldra hússins. Ljósmyndin er úr bókinni Skeggjastaðir: kirkja og prestar.

Bakkafirði. Sama teikning, dagsett í febrúar 1923 var notuð við byggingu prestsseturs á Stað í Steingrímsfirði. Prestssetrið á Skeggjastöðum var vandað steinsteypuhús, hár kjallari, aðalhæð og portlaust ris. Jónas frá Hriflu gagnrýndi það í blaðagrein, taldi það eins og hvert annað kaupstaðarhús og á engan hátt í samræmi við íslenska náttúru. Óhófleg hæð þess bryti línurnar í landslaginu og þá væri mikið óhagræði af því að hafa eldhúsið í kjallaranum og íbúðina á þremur hæðum. Jónas taldi hús í "Skeggjastaðastíl" geta skapað "óheppilegt" fordæmi um uppbyggingu steinhúsa í sveitum". Umrætt hús stóð þar sem nú er malarplan milli núverandi íbúðarhúss á Skeggjastöðum og kirkjugarðs. Núverandi hús var byggt á árunum 1966-68 og er teiknað af Bárði Ísleifssyni. Barnaskóli hreppsins var á Skeggjastöðum allt fram á 9. áratug 20. aldar. Þar sem íbúðarhúsið sem byggt var rétt eftir 1920 stóð er nú malarplan og sjást engar vísbendingar um staðsetningu þess lengur af yfirborði.

Hættumat: hætta, vegna ábúðar

Heimildir: Guðjón Samúelsson húsasmíðameistari, 114-115, SJM, 16



Uppmæling fjárhúspústar NM-012:066



Þúst NM-012:066. Ljósmynd til vinstri er tekin úr lofti og horft til ANA en á ljósmynd til hægri er horft til SSA

Ummerki eftir stór fjárhús eru um 150 m ANA við þar sem gamli bærinn á Skeggjastöðum 001 stóð áður. Húsin vou í Neðratúni, um 60 m vestan við austurhlið túngarðs 011. Þau eru í norðurjaðri gamla túnsins eins og það er sýnt á túnakorti frá 1919 en húsið sjálft er ekki sýnt á kortinu frekar en önnur útihús. Sléttað tún í aflíðandi halla til austurs. Þegar svæðið var skráð

voríð 2020 var þetta svæði nýtt fyrir hrossabeit.

Á þessum stað sjást ummerki um stór og mikil útihús sem sléttuð hafa verið í tún. Þústir húsanna eru 22 x 15.5 m að stærð og hafa þau snúið ANA-VSV. Af ummerkjum að dæma hafa húsini verið fjárhús með hlöðu að baka til. Fjárhús hafa verið austar og hafa þau skipst í tvö hólf og garði gengið eftir þeim báðum endilöngum. Innanmál beggja hólfanna er um 14 x 3 m. Ekki er greinilegt op á þeim. Vestan við hólfnið hefur svo líklega verið hlaða sem snúið hefur þvert á húsini og verið um 10 x 3 m að innanmáli. Segja má að þústin sé best merkjanleg af innra byrgði veggja sem er lægra en túnið í kring en ytra byrgði er talsvert óljóst. Þústin er einnig grónari og grænni en umhverfið. Gróflega má segja að hæðarmunur þústar og umhverfis sé 0.1-0.2 m. Afar óljós ummerki um túngarð 011 er að sjá á þessum slóðum (sjá nánar 011) og mætti helst ætla að húsini hafi verið byggð ofan á leifar túngarðsins.

Hættumat: hætta, vegna ábúðar



6. Helstu niðurstöður fornleifaskráningar

Snemma sumars 2020 voru fornleifar í heimatúni Skeggjastaða skráðar og mældar upp. Samhliða skráningu var flogið yfir heimatúnið með dróna og þrívíddarlíkan útbúið af svæðinu.

Svæðið sem var til úttektar var um 290 x 270 m að stærð eða um 6.5 ha og innan þess voru skráðar allar þekktar fornleifar sem reyndust 23 talsins. Þegar litið er yfir þær fornleifar sem skráðar voru er ljóst að eðli þeirra er takmarkað af því landsvæði sem til úttektar var, þ.e. flestar eru annað hvort tengdar búsetu og kirkjuhaldi á jörðinni eða eru úthús af einhverri tegund.

Ekki er annað vitað en að bærinn á Skeggjastöðum (NM-012:001) hafi ætíð staðið þar sem hann var í upphafi 20. aldar, til móts við kirkju og að mestu innan núverandi kirkjugarðs. Þar stóð talsverð húsaröð sem sneri norður-suður og hefur hún náð suður fyrir núverandi kirkjugarðsvegg að einhverju leyti. Saga bæjarhúsanna á síðustu árhundruðum er nokkuð vel skráð í tengslum við prestskipti á jörðinni og fjallað er um helstu framkvæmdir í bókinni *Skeggjastaðir: kirkja og prestar 1591-1995* og verða þær því ekki raktar frekar hér. Að stærstum hluta stóð gamli bærinn þar sem nú er kirkjugarður en garðurinn hefur verið stækkaður um 35 m til norðurs, yfir bróðurpart gamla bæjarstæðisins. Af túnakorti sem teiknað var af svæðinu 1919 að dæma mætti ætla að bæjarstæðið hafi þá verið um 25 x 20 m að stærð en ljóst er að hluti af bæjarhúsunum náðu síðar enn lengra til suðurs og að það hefur einnig teygst sig lengra til austurs. Til marks um það er að á ljósmynd sem tekin var af bæjarstæðinu í kringum aldamótin 1900 sést bygging, líklega skemma, til móts við sjálfan bæinn en sunnan við kirku. Ekki er hægt að tala um eiginlegan bæjarhól á þessum slóðum en sléttað var úr og fyllt upp í þann hluta bæjarstæðisins sem er nú innan kirkjugarðs. Þær grafir sem eru á svæðinu þar sem gamli bærinn stóð eru því að mestu leyti teknar í gegnum uppfyllingu en þó eru frásagnir um að menn hafi komið niður á hleðslur og aðrar mannvistarleifar þegar grafir voru teknar á þessum slóðum. Ljóst er að umtalsverðar mannvistarleifar eru þar undir sverði.

Snemma á 20. öld hefur bærinn á Skeggjastöðum verið orðinn mjög lélegur og var nýtt prestsetur á Skeggjastöðum það fyrsta í röð prestssetra sem teiknuð voru af Guðjóni Samúelssyni húsasmíðameistara þegar átak við endurnýjun prestssetra hófst hér á landi á 3. áratug 20. aldar. Prestssetrið á Skeggjastöðum (NM-012:065) var steinsteypuhús, með háum kjallara, aðalhæð og portlausu risi og stóð þar sem nú er malarplan á milli núverandi íbúðarhúss á Skeggjastöðum og kirkjugarðs. Það hús sem nú stendur á Skeggjastöðum var byggt á árunum 1966-68 og var eldra hús rífið í kjölfarið.

Árið 2002 var drenskurður grafinn til suðurs frá prestsbústaðnum á Skeggjastöðum. Við framkvæmdirnar komu í ljós mannabein (NM-012:003) skammt SSV við íbúðarhúsið.

Fornleifafræðingur var kallaður til (Guðný Zoëga) og fann hún alls sex grafir, bæði af fullorðnum og börnum. Í kjölfarið styrkti Fornleifasjóður aldursgreiningu á beinunum sem leiddi í ljós að þau væru um 1000 ára gömul. Allt bendir því til að á þessum stað hafi fundist grafreitir úr frumkristni. Því er ljóst að kirkjugarðurinn á Skeggjastöðum hefur verið færður mjög snemma og hefur upphaflega staðið nokkuð sunnar en síðar var (um 50 m). Ekki er ljóst hverju þetta sætir en áhugavert væri að kanna það svæði þar sem beinin fundust betur með umfangsmeiri fornleifauppgreftri. Fram til 2002 var ekki annað vitað en að kirkja og kirkjugarður á Skeggjastöðum (NM-012:002) hefðu alltaf verið þar sem þau eru nú, skammt norðan við núverandi íbúðarhús. Raunar bendir allt til þess að svo hafi verið lengst af en ekki ljóst hvenær eða hvers vegna ákveðið var að flytja kirkjugarðinn þennan spöl sem er á milli garðsins úr frumkristni og núverandi garðs. Lítið er vitað um elstu kirkjur á þessum stað en þær hafa líklega lengst af verið einfaldar torfkirkjur. Árið 1823 var byggð torfkirkja á Skeggjastöðum en hún reyndist illa og árið 1845 var timburkirkja byggð á sama stað sem enn stendur og er elsta kirkja Austurlands. Kirkjan er einföld og turnlaus en byggt hefur verið við hana til norðurs og kirkjugarðurinn var stækkaður mikið á seinni hluta 19. aldar og þó ennfremur á þeirri 20. Ítarlega er fjallað um Skeggjastaðakirkju og byggingarsögu hennar í bókinni Friðaðar kirkjur í Múlaprófastsdæmi og vísast hér til hennar varðandi sögu hennar. Elsti hluti kirkjugarðsins er í nokkrum halla til austurs en yngri hlutar byggja á uppfyllingu og eru aðeins lítilliga aflíðandi. Hafi eldri kirkjur verið í garðinum miðjum eru nú öll ummerki um þær horfnar af yfirborði. Sem fyrr segir er yngsti hluti garðsins á þeim stað sem gamli bærinn var áður og hefur verið komið niður á hleðslur og aðra mannvist við gröft í honum. Innan kirkjugarðs var einnig skráð virki (NM-012:006) sem fyrst er getið svo vitað sé í Ferðabók Eggerts og Bjarna frá 1757 en þar segir: „Rústir af fornu virki eru á prestsetrinu Skeggjastöðum á Langanessströndum“. Virkisins er einnig getið í Frásögum af fornaldarleifum og í örnefnaskrá er getið um staðinn í tengslum við stækkun kirkjugarðs en þar segir: „[1945:] voru allar húsaleifar fjarlægðar og hluti af svæðinu tekið til stækkunar kirkjugarðs. Þá lenti einnig innan kirkjugarðs lítill hólbunga, sem munnmæli voru um, að væru leifar af fornu virki, [...]. Þegar grafir hafa verið teknar í þessum garði hafa fundizt leifar af helluræsi, sem bendir til, að vatn hafi verið leitt að jarðgöngum, sem legið hafi úr kirkju til virkisins.“ Engin ummerki um umræddan stað sjást nú í garðinum en ljóst að yngsti hluti kirkjugarðsins á Skeggjastöðum byggir á talsverðum uppsöfnuðum mannvistarleifum og að við greftrun er nauðsynlegt að hafa það í huga og gæti þurft að kalla til fornleifafræðinga ef mannvistarleifar koma í ljós við töku grafa.

Auk þeirra minja sem hér hafa verið nefndar á og við bærjastæði Skeggjastaða var stór



Dríviddarlíkan af túninu á Skeggjastöðum. Ljósmyndir: Kristborg Þórsdóttir, líkanagerð: Garðar Guðmundsson. Á myndinni má vel sjá túngarðsleifar og einnig óljósari ummerki um túngarð og leiðir í Neðratúni. Þar sjást líka misgreinileg ummerki um útihús sem sléttuð hafa verið í tún og slíkt hús sést einnig sunnan við íbúðarhúsið á Skeggjastöðum allra syðst í túninu vestanverðu og óljós renna hægra megin við það eru ummerki um traðir að bænum.

kálgarður fast sunnan við gamla bærjastæðið (sjá NM-012:061) og er hann teiknaður inn á túnakort frá 1919 en engin ummerki sjást um hann lengur. Annar kálgarður (NM-012:011_04) var samkvæmt sama korti byggður við túngarð Skeggjastaða (NM-012: 011) að norðanverðu en öll ummerki um hann eru einnig horfinn. Túngarður Skeggjastaða stendur hins vegar enn að talsverðu leyti og eru bæði vestur- og austurhliðar hans lítt skemmdar. Hluti af norður- og suðurhlið má jafnframt greina, að mestu þó sem hryggi í útsléttuðum tünnum. Eftir að túnakortið var gert 1919 virðist túnið hafa verið stækkað til norðurs og þar gerður nátthagi og síðar túnskiki sem einnig var afgirtur og stendur hleðslan nokkuð vel (NM-012:053). Upp við upprunalegan túngarð eru litlir og sjálfsagt fremur nýlegir torfkofar á tveimur stöðum (NM-012:011_02-03) auk kálgarðs sem áður var getið. Að auki kann lítið hús sem afar óljós ummerki sjást nú um (NM-012:063) að hafa verið sambyggt túngarðinum. Í ofanverðu túni Skeggjastaða eru fá útihús þekkt utan við þau sem byggð hafa verið við túngarð og áður er minnst á. Túnið norðan við bæ var nefnt *Smíðjutún* og ljóst að smíðja (NM-

012:045) hefur staðið í eða við það en staðsetning hennar er nú týnd og svipaða sögu er að segja um *Hesthúsmó* sem var þar fast norðan við en örnefnið bendir til að þar hafi staðið hesthús. Óljós dæld fannst reyndar á þessum slóðum (NM-012:046) og má vera að það séu síðustu greinanlegu ummerki um hesthúsið á yfirborði. Auk þessara heimilda er á svipuðum slóðum örnefnið *Hringur* þar sem þó sáust ekki leifar eftir hringlaga mannvirki heldur ferhyrnt og við það óljósar leifar sem minnir mest á fjárhús en hefur verið sléttað í tún. Velta má upp þeirri hugmynd að staðsetning örnefnisins hafi færst til en upprunalega hafi það verið um 40-50 m norðar, þar sem mannabeinin fundust 2002, en hugsanlegt er að þar hafi fram eftir öldum sést ummerki um hringlaga kirkjugarð. Engar heimildir eru fyrir slíku en rétt að benda á þennan möguleika í ljósi þess að kirkjugarður úr frumkristni hefur komið í ljós svo stutt frá örnefninu eins og raun ber vitni.

Flest þau útihús sem skráð voru á Skeggjastöðum voru í svokölluðu Neðratúni sem er nú skorið frá efra túninu af þjóðveginum. Neðratún er sléttað og nú nýtt fyrir hrossabeit. Allar fornleifar í því hafa því orðið sléttun að bráð og því eru engar eiginlegar tóftir í því. Þrátt fyrir það sjást ummerki um fimm útihús í túninu og þar af a.m.k. þrjú stór fjárhús (NM-012:042, 052 og 066). Útihúsin bera vitni um umfangsmikla fjárrækt á jörðinni á síðari öldum, jafnvel þó að ekki sé hægt að fullyrða um að þau séu frá sama skeiði án frekari rannsókna. Ummerki um tvö hús til viðbótar (NM-012:047 og 049) fundust einnig á þessum slóðum og gætu þau einnig verið fjárhús þótt ekki hafi sést ummerki um garða í þeim. Ljóst er að mannvirkjunum hefur nokkuð verið raskað við sléttun en það hversu greinileg ummerki má þó sjá um þau í sléttuðu túninu bendir til að býsna heillegar leifar leynist undir sverði á þessum slóðum og hugsanlegt er að í sumum tilfellum megi einnig finna eldri mannvistarleifar undir þeim sem efst eru.

Auk þeirra minja sem skráðar voru í sléttuðu túni Skeggjastaða eru víða dældir og hryggir og ekki alltaf auðvelt að greina á milli minni háttar umróts og líklegra mannvistarleifa. Má í því samhengi nefna greinilegt þýfi norðan við mörk kirkjugarðsins á Skeggjastöðum og að túnmörkum. Ekki virðist ólíklegt að þar gætu leynst mannvistarleifar undir sverði þótt ummerkin væru ógreinileg til að hægt væri að fullyrða þar um (og staðurinn því ekki tekin á fornleifaskrá að svo stöddu). Gæti því leynst ýmislegt annað í túninu en það sem voru nokkuð skýr ummerki um og voru skráð.

Auk þeirra minja sem hér hefur verið fjallað um og eru þekkt í heimatúni Skeggjastaða voru skráðar heimildir og ummerki um nokkrar leiðir á svæðinu. Í suðurhluta ofanverðs túnsins á Skeggjastöðum má greina óljósa rennu sem gæti verið ummerki um leið eða tröð að bæ og kirkju úr suðri (NM-012:062). Þekktasta leiðin að/frá Skeggjastöðum (NM-012:064) lá hins vegar frá bænum, milli hans og kirkju og beint niður *Neðratún*, að hliði að túngarði og því næst áfram til

suðausturs á sjávarbakkanum. Aðal þjóðleiðin um svæðið var á sjávarbakkanum (NM-012:060) en talsvert hefur brotið af honum á síðustu áratugum og má gera ráð fyrir að ummerki um leiðina séu að nokkru leyti horfin í sjó. Óljós renna sést á þessum slóðum í Neðratúni en önnur ummerki er ekki lengur að sjá innan túns. Önnur renna (NM-012:067) var skráð í neðanverðu túninu og má vera að hún sé einnig ummerki um leið en hún liggur frá leið NM-012:064 skammt vestan við hlið á túngarði og virðist liggja upp *Neðratún* skammt sunnan við leið 064 en verður ógreinileg litlu áður en komið er að núverandi þjóðvegi. Að lokum má nefna að skráður var brunnur rétt utan við tún Skeggjastaða en frá honum lá hlaðin vatnsleiðsla að bænum. Ummerki um hvort tveggja (NM-012:059) eru að mestu horfin.

Hefur þá verið fjallað um þær minjar sem skráðar voru í heimatúni Skeggjastaða sumarið 2020. Ljóst er að fleiri minjar, sem ekki eru þekktar í heimildum, leynast án efa undir sverði á svæðinu og í ljósi þess og langrar og merkrar sögu jarðarinnar er mikilvægt að farið verði varlega í allar framkvæmdir í heimatúninu í framtíðinni og gætt vel að þekktum og óþekktum minjum, bæði á skipulags- og framkvæmdastigi svo að minjar verði ekki fyrir hnjaski af vangá. Allar fornminjar eru friðaðar og umhverfis þær er 15 m friðhelgað svæði. Ef óhjákvæmilegt reynist að raska fornminjum vegna framkvæmda er það hlutverk Minjastofnunar Íslands að skera úr um hvort og með hvaða skilmálum fornleifar mega víkja við slíkar aðstæður.

Saga Skeggjastaða er löng og merk og mikilvægt er að halda áfram skráningu á jörðinni á næstu árum. Best væri að slík skráning yrði gerð í tengslum við umfangsmeiri skráningu á Skeggjastadahreppi hinum forna í heild enda ljóst að á svæðinu er mikið af merkum og áhugaverðum minjum sem saman veita innsýn í sögu svæðisins og menningu allt frá fyrstu öldum. Í kjölfarið væri áhugavert að vinna frekari fornleifarannsóknir á völdum stöðum. Af þeim stöðum sem skráðir voru 2020 má benda á að áhugavert væri að kanna betur grafreit úr frumkristni sem kom í ljós við framkvæmdir enda bendir allt til að á þeim slóðum sé að finna mikilvægar upplýsingar um elstu búsetu á Skeggjastöðum og upphaf kristnihalds á svæðinu.



Heimildaskrá

DI I-XI: *Íslenzket fornbréfasafn I-XIV*. 1857-1972. Kaupmannahöfn/Reykjavík

FEB II: *Ferðabók Eggerts Ólafssonar og Bjarna Pálssonar*. II bindi. Haraldur Sigurðsson og Helgi Hálfðánarson gáfu út, Reykjavík 1943.

FF: *Frásögur um fornaldarleifar 1817-1823*. II bindi. Sveinbjörn Rafnsson bjó til prentunar. Örn og Örlygur, Reykjavík, 1983

Friðaðar kirkjur í Múlaprófastsdæmi I: Áskirkja, Eiríksstaðakirkja, Hofskirkja, Hofteigskirkja, Kirkjubajarkirkja, Skeggjastaðakirkja og Vopnafjarðarkirkja. 2015. Þjóðminjasafn Íslands, Minjastofnun Íslands og Biskupsstofa. Reykjavík

Guðrún Alda Gísladóttir. 2002. *Fornleifaskeráning í Skeggjastaðabreppi: svæðisskeráning*. Fjölrit Fornleifastofnunar Íslands númer FS175-02061.

Pétur Ármannsson 2020. *Guðjón Samúelsson húasmiðameistari*. Hið íslenska bókmenntafélag, Reykjavík.

ÍF I: *Íslensk fornrit I. Íslendingabók og Landnáma*. Hið íslenska fornritafélag, Reykjavík 1968.

JJ: *Jarðatal á Íslandi, með brauðabysingum, fólkestölu í breppum og prestaköllum, ágripi af búnaðartöflum 1835-1845, og skýrslum um sölu þjóðjarða á landinu*. 1847. Gefið út af J. Johnsen. Kaupmannahöfn.

KK: Kálund, Kristian. *Íslenskir sögustaðir. Austfirðingafjórðungur*. IV bindi. Örn og Örlygur, Reykjavík 1986.

Lög um menningarminjar 80/2012.

Ólafur Olavius. *Ferðabók*. II bindi. Bókfellsútgáfan, Reykjavík 1965.

Sigmar I. Torfason (tók saman). *Skeggjastaðir: kirkja og prestar 1591-1995*. [Án útgáfustaðar], 1995.

Sigmar I. Torfason. „Samtíningur um landnám Gunnólfs og fleira á Langanesi.“ *Múlaping* 21 1994, 141-149.

SJM I: Ármann Halldórsson (ritstjóri). *Sveitir og jarðir í Múlapingi. Strönd, Vopnafjörður, Jökulsárhlöð, Jökuldalur, Hróarstunga, Fell*. I bindi. Búnaðarsamband Austurlands, [án útgáfustaðar] 1974.

SJM V: Ármann Halldórsson, Sigmar Magnússon og Þorsteinn Bergsson (ritnefnd). *Búkolla sveita og jarða í Múlapingi. Sveitabreppar í Múlasýslum frá Langanesi að Lónsbeiði*. V bindi. Búnaðarsamband Austurlands, [án útgáfustaðar] 1995.

SSM: *Múlasýslur. Sýslu og sóknarbyningar Hins íslenska bókmenntafélags 1839-1874*. Reykjavík, Sögufélag og Örnefnastofnun Íslands 2000.

SSP: *Sýslu- og sóknarbyningar Hins íslenska bókmenntafélags 1839-1844*. 1994. Reykjavík

Óútgefið efni:

Fasteignamat 1916-1918: undirmat Norður-Múlasýsla. Upplýsingar um Skeggjastaði. Varðveitt á Þjóðskjalasafni Íslands.

Túnakort fyrir Skeggjastaði frá 1919. Varðveitt á Þjóðskjalasafni Íslands og aðgengileg á eftirfarandi netslóð:

<http://testbirting.manntal.is/default.aspx?leit=U2tlZ2dqYXN0YcOwaXIgU2tlZ2dqYXN0YcOwYWhvZXBwdXIgTm9yw7B1ci1Nw7psYXPDvXNsYQ==>

Ö-Bakki: Örnefnaskrá Bakka. Ari Gíslason skráði. Varðveitt á Stofnun Árna Magnússonar í íslenskum fræðum – Örnefnasafn.

Ö-Skeggjastaðir: Örnefnaskrá Skeggjastaða. Sr. Sigmar I. Torfason skráði.

Varðveitt á Stofnun Árna Magnússonar í íslenskum fræðum – Örnefnasafn.

Ö-Skeggjastaðir viðb.: Viðbætur við örnefnaskrá Skeggjastaða. Sr. Sigmar I. Torfason skráði.

Varðveitt á Stofnun Árna Magnússonar í íslenskum fræðum – Örnefnasafn.

„Staðfest að beinin á Skeggjastöðum eru um 1000 ára gömul“. Frétt í Morgunblaðinu 28. desember 2004. *Morgunblaðið*. Fréttina má nálgast hér:

https://www.mbl.is/frettir/innlent/2004/12/28/stadfest_ad_beinin_a_skeggjastodum_eru_um_1000_ara/

Loftmyndagögn:

Loftmyndir ehf.

Ljósmyndir:

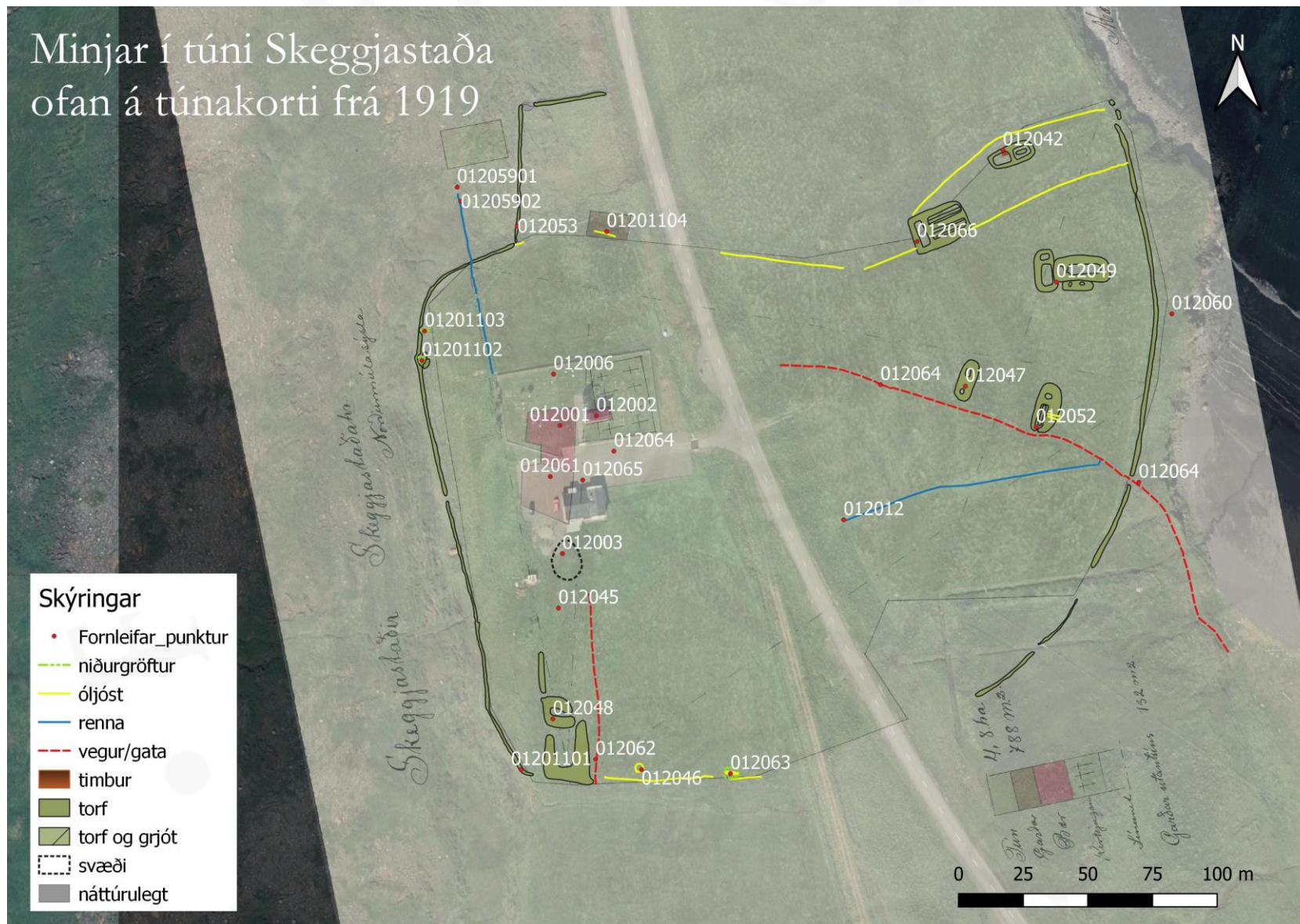
Ljósmynd af Skeggjastöðum um aldamótin 1900, skilti neðan við bæ.

Heimildamenn:

Halldór Njálsson

Jóhanna Thorsteinsson

Minjar í túni Skeggjastaða ofan á túnakorti frá 1919



Minjar í túni Skeggjastaða

