

---

# DEILISKRÁNING FORNLEIFA Í LANDI STÓRU-VATNSLEYSU Á VATNSLEYSUSTRÖND

---



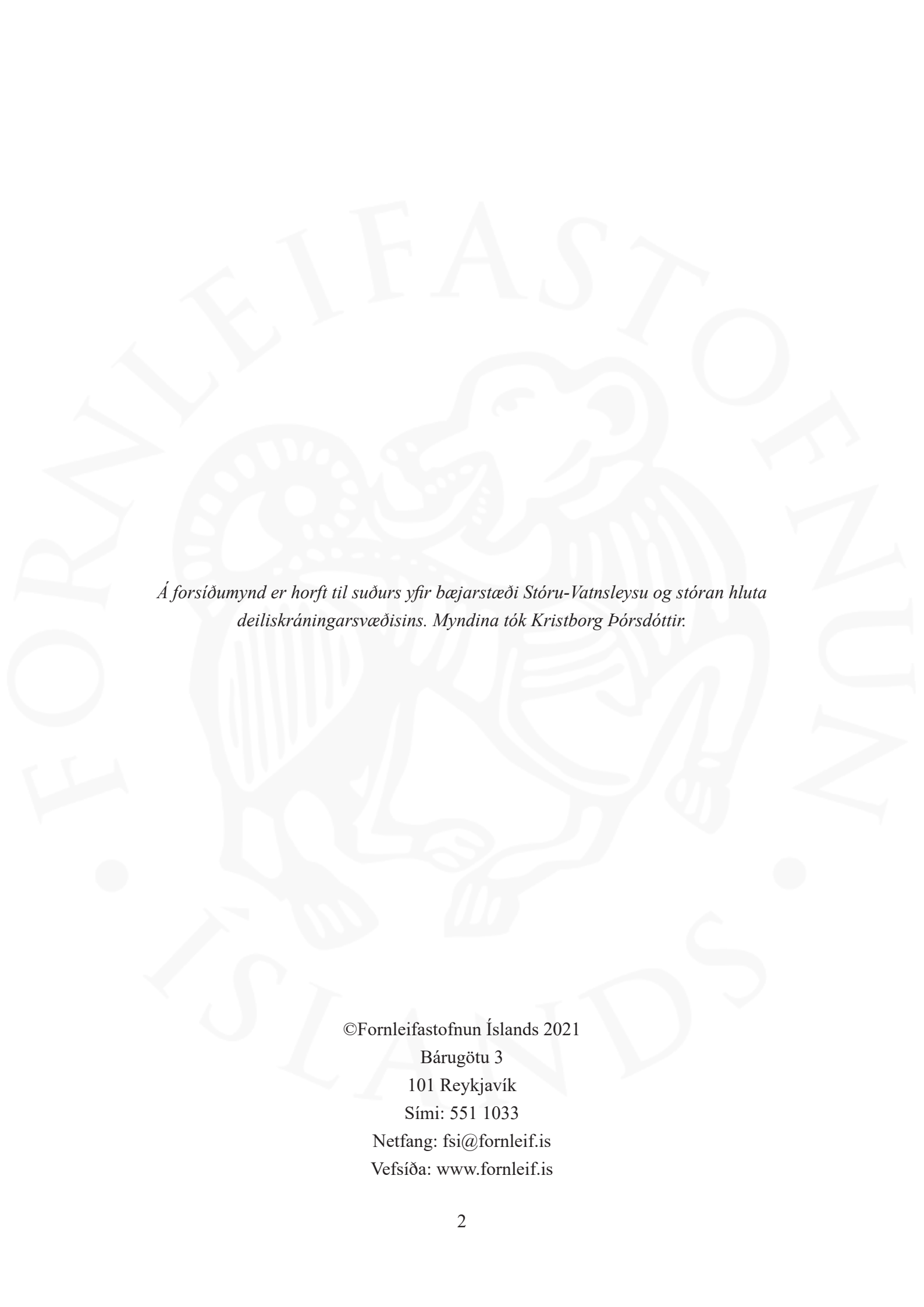
**KRISTBORG ÞÓRSDÓTTIR**

---

Reykjavík 2021  
FS847-21271

FORNLEIFASTOFNUN ÍSLANDS SES





*Á forsiðumynd er horft til suðurs yfir bæjarstæði Stóru-Vatnsleysu og stóran hluta deiliskráningarsvæðisins. Myndina tók Kristborg Þórsdóttir.*

©Fornleifastofnun Íslands 2021

Bárugötu 3

101 Reykjavík

Sími: 551 1033

Netfang: [fsi@fornleif.is](mailto:fsi@fornleif.is)

Vefsíða: [www.fornleif.is](http://www.fornleif.is)

## Efnisyfirlit

Samantekt	5
Summary	5
1. Inngangur	7
2. Saga fornleifaskráningar og löggjöf	9
3. Aðferðir við fornleifaskráningu	11
4. Fornleifaskrá	13
5. Niðurstöður	51
6. Heimildaskrá	55
7. Hnitaskrá ISN93	57
8. Minjakort	59



## Samantekt

Í þessari skýrslu er fjallað um niðurstöður deiliskráningar fornleifa innan 19,5 ha svæðis í landi Stóru-Vatnsleysu í Sveitarfélaginu Vogum (áður Vatnsleysustrandarhreppi). Var skráningin unnin í tengslum við deiliskipulagsgerð innan gamla heimatúnsins og nágrenni þess vegna áforma um byggingu þriggja einbýlishúsa í suðvesturhluta svæðisins. Farið var á vettvang um miðjan ágúst 2021 og svæðið þaulgengið. Þekktar minjar úr aðalskráningu frá 2012 voru mældar upp með nákvæmum hætti en einnig voru 15 fornleifar (minjaeiningar) nýskráðar. Mikill fjöldi minja er í heimatúninu en fáar utan þess. Alls eru 96 þekktar minjar innan deiliskipulagssvæðisins og eru þær allar skilgreindar í stórhættu vegna framkvæmda ef frá eru skildar minjar sem enginn vafi leikur á að eru horfnar.

*Efnisorð: Fornleifaskráning, Stóra-Vatnsleysa, Reykjanes, deiliskipulag, heimatún*

## Summary

In this report are the findings and conclusions of a detailed field survey carried out within a 19,5 ha plot belonging to the property of Stóra-Vatnsleysa, situated in the Reykjanes peninsula. The survey was carried out in August 2021 within the old homefield of the farm and its closest surrounding in relation to plans for apartment building development in the southwest part of the area. Archaeological sites that had previously been recorded in a general survey in 2012 were mapped in more detail and a total of 15 new archaeological sites were surveyed within the area. A total of 96 archaeological sites are within the development area. They are all considered at high risk of being affected by the development plans, except for a few sites that have already been completely destroyed.

*Keywords: Archaeology, detailed survey, Stóra-Vatnsleysa, Reykjanes peninsula, development planning, homefield*



## 1. Inngangur

Unnið er að deiliskipulagsgerð í landi Stóru-Vatnsleysu í Sveitarfélaginu Vogum, áður Vatnsleysustrandarhreppi. Um er að ræða svæði sem er um 23 ha að stærð og nær það yfir allt heimatún jarðarinnar, mólendi í kringum það að sunnan og vestanverðu auk stakstæðs túns sem er sunnan Vatnsleysustrandarveggar. Innan skipulagssvæðisins er búið að skilgreina þrjár einbýlishúsalóðir suðvestast á svæðinu og lóðir í kringum einbýlishús sem eru utan gamla



*Fyrirhugað skipulagssvæði er innan rauðrar línu á loftmynd frá Loftmyndum ehf. Staðsetning þess er sýnd sem rauður punktur á innfelledu Íslandskorti.*

bæjarstæðisins, vestan við heimreið. Skipulagsaðili, STV ehf., fór þess á leit við Fornleifastofnun Íslands að hún ynni deiliskráningu fornminja innan svæðisins og gerði uppmælingu á þeim minjum sem þegar voru þekktar innan þess. Það svæði sem deiliskráningin náði yfir er um 19,5 ha stórt og nær að fjörumörkum en skipulagssvæðið nær nokkuð út fyrir þau og skýrir það misræmi í stærð svæðanna. Fornleifastofnun Íslands vann aðalskráningu fornminja á jörðinni árið 2012<sup>1</sup> og hluti af svæðinu var deiliskráður af sömu stofnun snemma árs 2019 þegar unnið var að undirbúningi ljósleiðaralagnar fyrir sveitarfélagið.<sup>2</sup> Var stuðst við eldri skráningar við úttektina.

Áður en deiliskráning fór fram í ágúst 2021 var þekkt 81 minjæining á 65 stöðum

1 Kristborg Þórsdóttir (ritstjóri). 2014. *Aðalskráning fornleifa í Sveitarfélaginu Vogum. Áfangaskýrsla II. FS527-07252*. Fornleifastofnun Íslands, Reykjavík.

2 Kristborg Þórsdóttir (ritstjóri). Væntanleg. *Fornleifaskráning vegna ljósleiðaralagnar í Sveitarfélaginu Vogum. FS848-18401*. Fornleifastofnun Íslands, Reykjavík.

innan svæðisins. Við deiliskráninguna voru nýskráðar 15 minjaeiningar. Alls eru því þekktar 96 fornleifar innan deiliskipulagssvæðisins og er það mikill fjöldi, en hvergi er dreifing minja þéttari en einmitt í heimatúnum lögbýla þar sem búsetusagan nær langt aftur í aldir. Um skráningu á vettvangi og ritun skýrslu þessarar sá Kristborg Þórsdóttir, fornleifafræðingur.

Uppbygging skýrslunnar er með hefðbundnum hætti. Á eftir köflum um sögu fornleifaskráningar og aðferðir kemur fornleifaskrá með uppmælingum og ljósmyndum. Þar er fjallað um allar þær fornleifar sem þekktar eru innan úttektarsvæðisins. Í skýrslunni eru aðeins birtar upplýsingar um þær minjar sem reyndust innan úttektarsvæðisins. Af þeim sökum er númeraröðin ekki samfelld í fornleifaskránni. Ekki fylgir myndefni með þeim minjum sem voru aðalskráðar árið 2012 nema að skráningu þeirra hafi verið breytt eða hún aukin. Er að öðru leyti vísað til aðalskráningarskýrslu um myndefni. Í kjölfar fornleifaskrár fylgir kafli þar sem helstu niðurstöður eru dregnar saman. Aftast í skýrslunni er svo hnitaskrá ISN93 og minjakort.



## 2. Saga fornleifaskráningar og löggjöf

Hátt á aðra öld er liðið síðan skráning fornleifa hófst á Íslandi en þó er enn langt í land að til sé heildstæð skrá um fornleifar á Íslandi. Á síðustu áratugum 19. aldar voru margir minjastaðir kannaðir á vegum Hins íslenska fornleifafélags, einkum staðir sem á einn eða annan hátt tengdust fornsögum og sögu þjóðveldisins. Eftir aldamótin 1900 dró úr fornleifakönnun á vegum félagsins og var þráðurinn ekki tekinn upp að nýju fyrr en um og eftir 1980.

Skoðanir manna á því hvað teljast fornleifar hafa breyst mikið á þessum tíma. Byggingar sem voru hversdagslegar fyrir hundrað árum eru nú orðnar minjar um horfna lífshætti. Skilningur hefur vaknað á nauðsyn þess að skrá upplýsingar um slíkar minjar og vernda þær fáu sem eftir eru fyrir komandi kynslóðir. Nauðsynlegra upplýsinga um gerð og ástand fornleifa er aðeins hægt að afla með vettvangsathugun, og við það er venjulega átt með hugtakinu fornleifaskráning (ýmist aðal- eða deiliskráning). Til þess að vettvangsathugun komi að fullu gagni verður þó fyrst að taka saman ýmsar upplýsingar, bæði skriflegar og munnlegar, sem vísa á minjastaði og geta gefið vísbendingar um hlutverk mannvirkjaleifanna (svæðisskráning).

Á undanförunum árum hafa verið gerðar breytingar á löggjöf um verndun fornleifa og hefur eftirlit með framkvæmd laganna verið aukið. Samkvæmt 3. grein laga um menningarminjar (nr. 80, 2012), eru allar fornleifar á Íslandi friðhelgar: „Fornleifum, [...] jafnt þeim sem eru friðlýstar sem þjóðminjar og þeim sem njóta friðunar í krafti aldurs, má enginn, hvorki landeigandi, ábúandi, framkvæmdaraðili né nokkur annar, spilla, granda eða breyta, hylja, laga, aflaga eða flytja úr stað [...]“. Er þessi fornleifakönnun í anda markmiða sem sett hafa verið með þessari löggjöf. Mat á áhrifum framkvæmda á fornleifar gerir kröfur um fjölþætta athugun á heimildum og vettvangsrannsókn, enda er skilgreining á fornleifum í þjóðminjalögum víðtæk. Fornleifar teljast hvers kyns mannvistarleifar, á landi, í jörðu, í jökli, sjó eða vatni, sem menn hafa gert eða mannaverk eru á og eru 100 ára og eldri, svo sem:

- a. búsetulandslag, skruðgarðar og kirkjugarðar, byggðaleifar, bæjarstæði og bæjarleifar ásamt tilheyrandi leifum mannvirkja og öskuhauga, húsaleifar hvers kyns, svo sem leifar kirkna, bænhúsa, klaustra, þingstaða og búða, leifar af verbúðum, naustum og verslunarstöðum og byggðaleifar í hellum og skútum,
- b. vinnustaðir þar sem aflað var fanga, svo sem leifar af seljum, verstöðvum, bólum, mógröfum, kolagröfum og rauðablæstri,
- c. tún- og akurgerði, leifar rétta, áveitumannvirki og aðrar ræktunarminjar, svo og leifar eftir veiðar til sjávar og sveita,
- d. vegir og götur, leifar af stíflum, leifar af brúm og öðrum samgöngumannvirkjum, vöð, varir, leifar hafnarmannvirkja og bátalægi, slippir, ferjustaðir, kláfar, vörður og önnur vega- og siglingamerki ásamt kennileitum þeirra,
- e. virki og skansar og leifar af öðrum varnarmannvirkjum,

- f.** þingstaðir, meintir hörgar, hof og vé, brunnar, uppsprettur, álagablettir og aðrir staðir og kennileiti sem tengjast siðum, venjum, þjóðtrú eða þjóðsagnahefð,
- g.** áletranir, myndir eða önnur verksummerki af manna völdum í hellum eða skútum, á klettum, klöppum eða jarðföstum steinum og minningarmörk í kirkjugörðum,
- h.** haugar, dysjar og aðrir greftrunarstaðir úr heiðnum eða kristnum sið,
- i.** skipsflök eða hlutar þeirra.

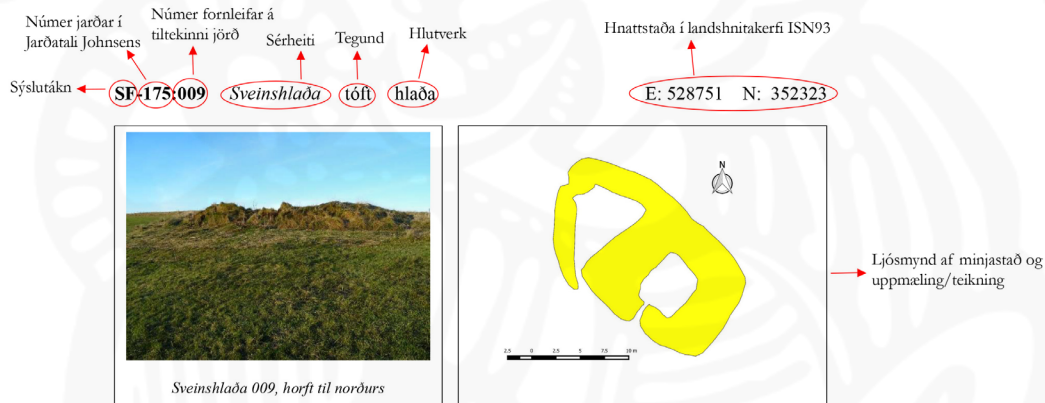
Minjar 100 ára og eldri teljast til fornleifa, en heimilt er þó að friðlýsa yngri minjar.

Það er skýrt af þessari skilgreiningu að fornleifar eru ekki aðeins öll mannvirki heldur einnig staðir sem á einn eða annan hátt tengjast menningu og atvinnuvegum, hvort heldur sem er vöð eða álagablettir. Þessari skilgreiningu er fylgt við hefðbundna fornleifaskráningu. Umhverfis allar fornleifar er 15 m friðhelgað svæði en umhverfis friðlýstar fornleifar er 100 m friðhelgað svæði.

Ef nauðsynlegt er talið að spilla fornleifum eða hylja þær, þarf að leita heimildar Minjastofnunar Íslands.

### 3. Aðferðir við fornleifaskráningu

Í skráningarkerfi Fornleifastofnunar hefur hver sýsla skammstafað heiti (NM, RA o.s.frv.) og hver jörð hefur þriggja stafa númer. Miðað er við jarðaskiptingu eins og hún kemur fyrir í Jarðatali Johnsens frá 1847 og byggir tölusetning jarðanna á því. Skipting jarða um miðja 19. öld ræður ekki aðeins númerum í skránni heldur er miðað við hana þegar ákvarðað er hvaða jörð ákveðnir minjastaðir tilheyra. Hverjum minjastað er gefin kennitala en það er þriggja stafa númer sem hengt er við sýslutákn og jarðarnúmer (dæmi: RA-084:001). Séu fleiri en ein fornleif (minjaeining) á hverjum minjastað bætist við eininganúmer aftast í númeraröðinni (dæmi: RA-084:001\_1). Fornleifaskrá hvernar jarðar hefst á stuttu yfirliti yfir skiptingu jarðarinnar, eignarhald hennar og matsverð, og einnig er gefin stutt lýsing á náttúruferi, búskaparaðstæðum og sléttun túna. Þar á eftir kemur listi yfir allar þær fornleifar sem fundust innan hvernar jarðar.



Á túnakorti frá 1920 og bæjarteikningu danskra mælingamanna frá 1904 er sýnt útihús í túnjaðri um 210 m norðan við eldra bæjarstæði 001 og 80 m norðvestan við yngra bæjarstæði 003. Á þeim stað er staðileg hlöðutóft sem nefnist Sveinshlaða og samtengt eða eldra mannvirki norðvestan við hana. Sveinshlaða er 16 m suðvestan við miðlinu Skaftártunguvegar (208) þar sem fyrirhugaðar eru framkvæmdir og telst því í stórhættu vegna vegagerðar.

Tóftin er í túnjaðri fast suðvestan við Skaftártunguveg (208). Túnið er í allmiklum halla til suðvesturs.

Heildarstærð tóftarinnar er 23x14 m og snýr hún norðvestur-suðaustur. Í suðausturhluta hennar er Sveinshlaða sem er 15x13 m að stærð og snýr norðvestur-suðaustur. Hún er 5x6 m að innanmáli og snýr norðaustur-suðvestur. Hlaðan er niðurgráfin um 1 m og eru veggir hennar um 2 m á hæð innanmáls. Norðvestan við hlöðuna er annað hólf eða annað mannvirki og er það torfhlaðið. Það er þríhyrningslaga og er 9x6 m að innanmáli, mjókkar til norðvesturs. Op virðist vera inn í það í suðurhorni. Veggir þess eru 0,3-0,4 m á hæð og 2-2,5 m á breidd en veggir hlöðunnar eru 4-5 m á breidd. Hólfir virðast vera samtengd en hlaðan er mun yngri að sjá en hólfir norðvestan við hana. Nokkur hólmyndun er undir norðvesturhluta tóftarinnar og ljóst að mannvirki hafa verið á þessum stað í langan tíma.

**Hættumat:** stórhætta, vegna vegagerðar

**Heimildir:** Túnakort 1920

Hetta sem stöðjar að fornleif

Heimild sem vísað er í, nánari færsla í heimildaskrá

Dæmi um framsetningu upplýsinga um fornleifar í skýrslum Fornleifastofnunar.

Í skránni fær hver minjastaður eina efnisgrein og er framsetning upplýsinganna stöðluð. Í fyrstu línu hvernar greinar eru grunnupplýsingar auðkennisnúmer, sérheiti, tegund, hlutverk og hnattstaða. Á eftir auðkennisnúmeri kemur sérheiti hennar ef eitthvert er og síðan tegund. Með tegundarflokkun er leitast við að skilgreina hvers eðlis fornleifin er, þ.e. hvort um er að ræða mannvirki af einhverju tagi sem enn sést, og þá hverskyns (t.d. tóft, garðlag eða varða),

mannvirki sem vitað er um en er horfið (heimild, örnefni) eða fornleif sem ekki hefur verið mannvirki (álagablettur, sögustaður eða vað). Allir fornleifastaðir eru greindir til tegundar en hlutverk þeirra er ekki alltaf hægt að ákvarða.

Á eftir hlutverki kemur hnattstaða minjastaðarins í landshnitakerfi (ISN93) og er mælt í miðju hvers minjastaðar. Uppmælingar voru gerðar á öllum sýnilegum minjastöðum með Trimble Geoexplorer 6000 og er möguleg skekkja mælinganna innan við 1 metri, allt niður í nokkra sentimetra.

Þar sem getur um „heimild um...“ t.d. útihús, þá er átt við að eingöngu eru til heimildir um staðinn, en minjar hafa ekki fundist á vettvangi við skrásetningu. Þó engar minjar hafi fundist, er engu að síður tekin hnattstaða staðarins ef unnt hefur verið að ákvarða hann á grundvelli fyrirliggjandi upplýsinga með um 50 metra frávik.

Í annarri línu hefst lýsing minjastaðar oftast á tilvitnun í fyrirliggjandi heimildir en síðan er staðsetningu hans lýst. Þar á eftir kemur oft lýsing á aðstæðum og síðast lýsing á mannvirkinu sjálfu ásamt öðrum upplýsingum sem við eiga.

Í næstsíðustu línu er lagt mat á þá hættu sem minjastaðurinn kann að vera í. Flestar minjar sem skráðar voru innan úttektarsvæðisins eru skilgreindar í stórhættu vegna framkvæmda. Á það jafnt við minjar sem enn sjást á yfirborði og þær sem aðeins heimildir eru um þar sem líkur eru taldar á því að þær séu enn að hluta til varðveittar undir sverði.

Í síðustu línu er svo getið heimilda ef einhverjar eru, oft með skammstöfunum, en úr þeim er leyst í heimildaskrá aftast í skýrslunni.

## 4. Fornleifaskrá

### GK-159 Vatnsleysa stærri

Jarðadýrleiki óviss 1703, konungseign. JÁM III, 151. 1262 : Varðveist hefur gamall máldagi útkirkjunnar á Vatnsleysu, þar segir: “Allra heilagra kirkia a vatnslavsv a fimtan hvndrad j heima lande. tiolld vmhverfuis og allan sinn bvning.” DI II, 65. 1367: “Allra hreilagra kirkia a Vatzlejsu a xvc j heimalande. kluckur ij.” DI III, 221. 1375 segir í máldaga kirkjunnar í Krýsuvík að hún eigi fjórðungspart í Vatnsleysu. DI II, 291. [1379]: “ok firr nefnd fleckvik aa allann þridivng j vatzleysv jord.” DI III 340. 1479: Síðasti varðveitti miðaldamáldagi kirkjunnar er frá árinu 1397 og segir þar að kirkjan eigi 15 hdr í heimalandi. AM 263 fol. bl. 62. 28.4.1479: Jörðin Vatnsleysa er í Kálfatjarnarkirkjusókn. Í þessu bréfi lýsir Arngerður Halldórsdóttir því yfir að engin ítök séu í jörðinni Vatnsleysu nema að kirkjan í Krýsuvík eigi þar 10 hundruð og jörðin Flekkuvík eigi þriðjung í hvalreka ásamt viðarreka og Vatnsleysa eigi tvo hluta í Flekkuvíkurreka sem og hvalreka. DI VI, 185-86. 1547-48 er jarðarinnar getið í fógetaeikningum. DI XII, 115. 1515 kaupir Ögmundur ábóti Pálsson 20 hdr. í Vatnsleysu fyrir 25 hdr. DI VIII, 596. 1518: Viðeyjarklaustri færð 10 hdr. í Vatnsleysu til viðbótar. DI VIII, 673. 1518: Dómur um að heimatúnd af Vatnsleysu skuli greiðast heim ekki til Kálfatjarnar. DI VIII, 649. 1584: Landskuld jarðarinnar til Viðeyjarklausturs 6 vættir fiska. Árni Óla: Strönd og Vogar, 26.

Minjar um fornbyli er að finna nálægt Kúagerði, sjá 092.

1703: hjáleigur í byggð Vatnsleysukot 097 og tvær nafnlausar hjáleigur (sjá 001 og 099) auk einnar nafnlausrar eyðihjáleigu 100. Eyðibýlið Akurgerði 018 lagt undir Vatnsleysu á 16. - 17. öld. JÁM III, 153-154. “Austast og neðst var Naustakot [020], stundum kallað Pallakot ... Þá var norðan og ofar Nýibær [021], Móabær [022], Sigurjónsbær [023] og Jónasarbær [sjá 021].” Einnig var lítið kot nefnt Kofinn 068 byggt utaní kirkjugarðshleðsluna. Ö-Stóra- og Minni-Vatnsleysa, 5, 8. Garðbær [024] er merktur inná túnakort frá 1919. Garðhús (sjá 023) nefnt í bók GJ, Mannlíf og mannvirki, 363. Heiðarland Vatnsleysubæja er víðáttumikið, nær frá sjó til fjalla. Vesturbærinn í eyði og lagðist undir Austurbæinn og var rifinn um 1940. GJ: Mannlíf og mannvirki, 351.

1703: “Túnum spillir nokkurn part vatnságangur f landi ofan og jarðfast grjótt sem árlega blæs upp í túninu. Engjar eru öngvar. Úthagar lítilfjörlegir vetur og sumar.” JÁM III, 153. 1919: Tún alls 7,3 ha, garðar 3800m<sup>2</sup> samkvæmt túnakorti.

**GK-159:001** *Vatnsleysa stærri* bæjarhóll bústaður 342729 394511

Í Jarðabók Árna Magnússonar og Páls Vídalíns frá 1703 segir að ein hjáleiga jarðarinnar hafi verið “heima við bæinn og innanbæjar” og er hún því skráð með bænum. “Tvö íbúðarhús voru eitt sinn á Stóru-Vatnsleysu, aðeins fáir metrar á milli. Voru þau nefnd Vesturbær [003] og Austurbær,” segir í örnefnaskrá. “Vatnsleysubæirnir voru jafnan tveir. Nefndust Austurbær og Vesturbær og stóðu á Kampinum Gamla en þar var ævafor Sjavarkampur í því nær miðju Stóru-

Vatnsleysutúni [...],” segir í örnefnaskrá Vatnsleysu. Í bók Guðmundar Björgvins Jónssonar um Mannlíf og mannvirki í hreppnum segir: “Núverandi íbúðarhús var byggt 1952. Í Stóru-Vatnsleysu var þrjúaldamótin 1900. Þá var skáli [086] norður og niður af Vesturbænum [003].” Bærinn á Stóru-Vatnsleysu er þar sem Austurbærinn stóð. Hann er ofan við mitt túnið sem er afar mishæðótt og eru margir klapparhólar í því, flestir grónir. Frá bænum er víðsýnt til austurs og suðurs. Íbúðarhúsið sem byggt var 1952 er þrjúlyft, með kjallara og þreföldum áföstum bílskúr að austanverðu. Þetta hús var byggt á sama stað og húsið sem stóð á undan því en var þó fært um 2 m til norðvesturs. Samkvæmt túnakorti frá 1919 og Sæmundi Þórðarsyni, heimildamanni, var Vesturbærinn 003 um 15 m norðvestan við Austurbæinn.

Bærinn stendur á brún í aflíðandi halla til austurs, niður að sjó. Suðaustan við bæinn er kálgarður sjá 002, suðvestan við bæinn er bílplan, NNV við bæinn er gamalt, steipt fjós og norðvestan við hann er stór skemma.

Ekki sést afgerandi bæjarhóll en mikið rask hefur orðið á bæjarstæðinu vegna bygginga og niðurrifs. Á milli íbúðarhúss og skemmu eru leifar af hlöðnum grunni og þrepi. Grjóthleðslur sjást á suðvesturhlið og eru þær úr tilhöggnu grjóti. Hleðslan er um 0,4 m á hæð og sjást mest 3 umför en steinlím er í hleðslum. Um 13 m norðaustan við þessa hleðslu er kanthleðsla sem er um 10 m á lengd og snýr norðvestur-suðaustur. Hún er úr blönduðu grjóti, lóbörðum steinum og hraungrýti. Ekki er sementslím í henni. Mesta hæð er um 0,4 m. Þessi hleðsla er nálægt þeim stað sem líklegt er að útihús 004 hafi staðið en hún er ungleg og ólíklegt að hún tengist útihúsinu. Þegar íbúðarhúsið var byggt 1952 var grafinn 3 m djúpur grunnur. Samkvæmt Sæmundi Þórðarsyni, heimildamanni, var komið niður á þrjú eldstæði eða hlóðir og var loftrás í því neðsta. Ljóst er að miklar mannvistarleifar eru á brúninni sem bærinn er á þó að ekki sjáist bæjarhóll. Þeim hefur verið raskað að miklu leyti þegar núverandi íbúðarhús var byggt. Þegar unnin var deiliskráning vegna ljósleiðaralagnar árið 2019 var mjög óljóst hægt að greina mörk suðausturmörk bæjarhóls innan kálgarðs 002\_2.

**Hættumat:** stórhætta, vegna framkvæmda

**Heimildir:** JÁM III, 154; Ö-Stóra- og Minni-Vatnsleysa, 8; Ö-Vatnsleysa, 4; GJ: Mannlíf og mannvirki, 354; Túnakort 1919

**GK-159:002** *Kapella* þúst hálfkirkja 342764 394479

“Sunnan bæjarins skammt frá er matjurtagarður, girtur grjótgarði á þrjú vegu. Í suðurhorni er grjótið mest. Þar, er talið, að staðið hafi bænhus eða kapella, og má merkja þar veggheðslur enn þá. Þetta er kallað Kapellan,” segir í örnefnaskrá. “Heimildir bæ mátti sjá garðhleðslu. Þar hafði Kirkjan staðið og var þetta Kirkjugarðurinn. Þetta svæði var einnig nefnt Kapellan. [...] Kofinn hét kot, sem byggt var utan í garðhleðslu þessari. Stóð ekki lengi, því svo var reimt, að ekki hélst við,” segir í örnefnaskrá Vatnsleysu. Í bók Árna Óla, Strönd og vogar, segir: “Upphaflega voru þrjár kirkjur á Ströndinni, hálfkirkjur í Kvíguvogum (Vogum) og Vatnsleysu, en aðalkirkjan á Kálfatjörn.” Meint staðsetning kapellu er um 50 m suðaustan við bæ 001, í suðurhorni kálgarðs sem skráður er með þústinni. Kofinn er einnig skráður á þetta númer, enda

eru þessar minjar allar á sama stað.

Kálgarðurinn er fast norðaustan við Traðir 066, nú malbikaða heimreið, í halla til norðausturs í átt að sjó. Meðfram suðausturhlið hans er trjágróður og blómabeð meðfram innan- og utanverðri suðurhlið.

VATNSLEYSA Á VATNSLEYSUSTRÖND (G) - Allraheilagra (KÁLFATJARNARÞING) - HÁLFKIRKJA

[haustið 1269]: gamall maldage

Allra heilagra kirkia a vatnslavsv a fimtan hvndrad j heima lande. tiolld vmhverfuis og allan sinn bvning.

þar skal syngia annan hvern dag loghelgan fra kalfa tiorn.

og kavpa .ij. morkum ad presti.

Lysa fyri helga daga fra mariv messv vnz lidur paska vikv.

heima týund; Máld DI II 65

[1367]: lxiv. Allra hreilagra kirkia a Vatzlejsu a xvc j heimalande. kluckur ij.

les Vilchinzbok; Hítardalsbók DI III 221

1397: a xvc. i Heimalandi

portio Ecclesiae vmm x ár .c. oc xiiij aurar. brestur kirkiunni ij kugilldi; {1598: hálfkirkja; AM 263 fol. bl. 62, 64}

Kálgarðurinn er um 28x26 m að stærð og snýr norðaustur-suðvestur. Hann er grjóthlaðinn og eru hleðslur 1-1,5 m á breidd og hæstar utanmáls um 1,2 m. Sjást 4-6 umför í hleðslum en hleðslan er úr lagi gengin og bætt hefur verið í hana. Meðfram innanverðum veggjum sem afmarka norðaustur- og suðausturhliðar er 0,3 m há brún um 2 m frá veggjum, líklega leifar eldri hleðslu. Þessi brún heldur áfram til norðvesturs, um 2 m lengra en hlaðni veggurinn og beygir svo upp til suðvesturs og sést á um 11 m löngum kafla. Þúst er í suðurhorni kálgarðsins þar sem talið er að kirkjan hafi staðið en þarna var líka kot sem hét Kofinn, líklega þurrabúð. Þústin er um 6x4 m að stærð og snýr norðvestur-suðaustur. Hún er hæst um 1,5 m. Í suðausturenda hennar er búið að útbúa blómabeð. Mikið er búið að bæta í þústina af grjóti. Engin ummerki um kirkjugarð eða leiði sjást í næsta nágrenni þústarinnar. Mögulega er þústin leifar af Kofanum. Ólíklegt er að þær minjar sem sjást á yfirborði hafi tilheyrt kirkjunni sem þarna kann að hafa staðið en sennilegt er að minjar um hana séu enn undir sverði ef þeim hefur ekki verið raskað. Kálgarðurinn var mældur upp með nákvæmum hætti í janúar 2019 vegna fyrirhugaðra framkvæmda við lagningu ljósleiðara í sveitarfélaginu.

**Hættumat:** stórhætta, vegna framkvæmda

**Heimildir:** Ö-Stóra- og Minni-Vatnsleysa, 9; Ö-Vatnsleysa, 5; Árni Óla: Strönd og Vogar, 183; DI II, 65; DI III; 221; AM 263 fol. bl. 62, 64

**GK-159:003** Vesturbær bæjarstæði bústaður 342711 394516

Samkvæmt túnakorti frá 1919 og Sæmundi Þórðarsyni, heimildamanni, var Vesturbærinn um 15 m norðvestan við Austurbæ 001. Eitt útihús og kálgarður voru samtengd bænum og eru skráð með honum. Ætla má að þró 005 og útihús 006 og 007 hafi tilheyrt Vesturbænum þar sem þau standa næst honum.

Þar sem minjarnar voru er nú malbikað bílaplan og steinsteypt fjós.

Ekki sést til minja um Vesturbæinn eða mannvirki í næsta nágrenni hans og eru þær horfnar vegna niðurrifs.

**Hættumat:** stórhætta, vegna framkvæmda

**Heimildir:** Túnakort 1919

**GK-159:004** gerði kálgarður 342743 394545

Samkvæmt túnakorti frá 1919 var kálgarður með fjórum áföstum útihúsum fast norðan við Austurbæ 001. Kálgarðurinn (004\_5) var um 40x30 m að stærð og sneri norðvestur-suðaustur. Tvö útihús (004\_1-2) voru á suðausturhlið kálgarðsins og tvö útihús (004\_3-4) voru við vesturhorn hans. Minjarnar eru að hluta undir stórri skemmu sem er um 6 m norðvestan við íbúðarhúsið sem byggt var 1952. Engar minjar um útihús sjást á yfirborði vegna bygginga og niðurrifs en leifar af kálgarði sjást enn.

Fast norðaustan við íbúðarhúsið er jarðvegsstallur sem gerður hefur verið eftir byggingaframkvæmdir við íbúðarhús og skemmu. Hann nær frá vegi niður að sjó í suðaustri og langleiðina að skemmu í norðvestri. Hann er um 10 m breiður og fram af honum til austurs er um 5 m löng brekka. Neðan við hann til norðausturs sjást leifar af kálgarði. Norðaustan við kálgarðinn er tún sem komið er í órækt.

Kálgarðshleðslur 004\_5 sjást á svæði sem er um 36x4 m að stærð og snýr norðvestur-suðaustur. Hleðslur eru úr grjóti en eru orðnar mjög grónar. Hæstar eru þær um 1,5 m. Hleðslur lækka mikið í norðvesturenda. Fast norðvestan við norðvesturenda kálgarðsins sjást leifar af kálgarði 008\_3.

**Hættumat:** stórhætta, vegna framkvæmda

**Heimildir:** Túnakort 1919

**GK-159:005** heimild um þró 342703 394503

Samkvæmt túnakorti frá 1919 var þró um 15 m suðvestan við Vesturbæ 003 og um 25 m VSV við Austurbæ 001.

Malbikað bílaplan er þar sem þróin var.

Engin ummerki um minjarnar sjást á yfirborði.

**Hættumat:** stórhætta, vegna framkvæmda

**Heimildir:** Túnakort 1919

**GK-159:006** heimild um hlöðu 342717 394508

Samkvæmt túnakorti frá 1919 var útihús fast SSA við Vesturbæ 003 og 15-20 m vestan við Austurbæ 001. Samkvæmt Sæmundi Þórðarsyni, heimildamanni, var hlaða á þessum stað.

Malbikað bílaplan er þar sem útihúsið var.

Ekki sjást ummerki um útihúsið á yfirboði

**Hættumat:** stórhætta, vegna framkvæmda



**Heimildir:** Túnakort 1919

**GK-159:007** heimild um útihús 342709 394518

Samkvæmt túnakorti frá 1919 voru tvö lítil útihús þétt saman fast NNV við Vesturbæ 003 og um 25 m norðvestan við Austurbæ 001.

Malbikað bílaplan er þar sem útihúsið var.

Ekki sjást nein ummerki um útihúsin á yfirborði.

**Hættumat:** stórhætta, vegna framkvæmda

**Heimildir:** Túnakort 1919

**GK-159:008** hleðsla kálgarður 342733 394557

Samkvæmt túnakorti frá 1919 var tvískipt útihús og annað einfalt fast norðan við það í suðvesturhorni kálgarðs. Útihúsin (008\_1-2) virðast hafa verið sambyggð kálgarðinum (008\_3) og eru skráð með honum. Þrír aðrir kálgarðar eru sambyggðir fyrstnefnda kálgarðinum og er þetta allt skráð saman undir einu númeri. Minjarnar voru um 40 m norðvestan við Austurbæ 001. Samkvæmt Sæmundi Þórðarsyni, heimildamanni, byggði faðir hans, Þórður Jónasson, yfir tóft á þeim stað sem útihúsin eru merkt og notaði sem hesthús.

Fast norðvestan við stóra skemmu er slétt malarplan þar sem útihúsin voru og þar norðvestan við, þar sem kálgarðarnir voru er tún sem komið er í órækt.

Ekki sést til minja um útihúsin og hafa þau líklega verið rifin. Ekki sjást ummerki um kálgarðana nema að mjög litlu leyti. Fast norðvestan við kálgarð 004\_5 sést móta fyrir suðaustasta kálgarðinum. Þar sést hann á um 19x11 m stóru svæði sem snýr suðvestur-norðaustur. Suðaustast á svæðinu sjást grjóthlaðin, gróin hleðslubrot á 12 m löngum kafla sem snýr norðaustur-suðvestur. Hleðslurnar eru um 1 m á hæð og í þeim sjást 3 umför. Suðvestast á svæðinu er hlaðinn kantur norðaustan undir malarplani sem sést á um 9 m löngum kafla. Kanturinn snýr norðvestur-suðaustur, er um 1 m á hæð og sjást 5-6 umför í hleðslum. Upphaflega voru þessar minjar skráðar að vori 2012 en aftur var farið á vettvang vegna deiliskráningar snemma árs 2019 og svo síðsumars 2021. Var þá hægt að greina mjög ójósan kant sem liggur frá kálgarði 008\_3 til norðurs á um 65 m löngum kafla. Má ætla að hann sé leifar af fleiri kálgorðum sem þarna voru en búið er að raska þessu svæði talsvert og slétta yfir minjarnar. Kanturinn markar mikil skil í gróðri og er hærra og dökkgrænna gras vestan við hann, þar sem kálgarðarnir voru, en austan við.

**Hættumat:** stórhætta, vegna framkvæmda

**Heimildir:** Túnakort 1919

**GK-159:009** heimild um útihús 342844 394617

Samkvæmt túnakorti frá 1919 var lítið hús fast austan við Sjóhús 016. Hlutverk þess er ekki þekkt en mögulega var þarna naustið sem nefnt er í örnefnaskrá: “Túnin öll voru girt Grjótgördum [108], við sjóinn var Sjávargarður nyrðri [058] og Sjávargarður syðri [059] með Sjávarhliðið í

milli og þar var Naustið [060] og Skiparéttin [061], Sjóbúð [062] og Sjóhúsið [016].” Ekki er þó hægt að fullyrða um það.

Austan við sjóhús 016 er flatlend grasflöt vestan við gróðurlausar klappir.

Engar minjar sjást um húsið og heimildamaður, Sæmundur Þórðarson, kannaðist ekki við það. Líklega hefur það verið rifið eða sjórinn brotið það.

**Hættumat:** stórhætta, vegna framkvæmda

**GK-159:010** heimild um þró 342704 394552

Samkvæmt túnakorti frá 1919 var þró 50-55 m norðvestan við Austurbæ 001.

Þar sem þróin var er nú tún sem komið er í órækt.

Ekki sést til minja um þróna og hefur líklega verið fyllt upp í hana við túnrækt.

**Hættumat:** stórhætta, vegna framkvæmda

**Heimildir:** Túnakort 1919

**GK-159:011** *Fjósbrunnur* heimild um brunn 342689 394560

Samkvæmt túnakorti frá 1919 var brunnur um 70 m norðvestan við bæ 001. Um hann segir í örnefnaskrá: “Rétt vestan bæjar er gamall og grunnur brunnur, sem nefndur er Fjósbrunnurinn.” Brunnurinn er 10-15 m norðan við steinsteypt fjós sem notað er sem skemma. Líklega dregur hann nafn sitt af því fjósi en ekki er vitað hvort eldri fjós hafi verið undir því fjósi eða hvort brunnurinn dragi nafn sitt af fjósi sem nú er horfið.

Brunnurinn var í túnjaðri, skammt norðvestan við slétt malarplan. Grjóthrúga er fast sunnan við hann.

Ekki sést í brunninn vegna fyllingar en samkvæmt Sæmundi Þórðarsyni, heimildamanni, var brunnurinn grjóthlaðinn, um 1,2 m á dýpt. Hlaðin þrep voru í honum norðanverðum.

**Hættumat:** stórhætta, vegna framkvæmda

**Heimildir:** Túnakort 1919; Ö-Stóra- og Minni-Vatnsleysa, 8-9

**GK-159:012** tóft fjárhús 342811 394483

Samkvæmt túnakorti frá 1919 var útihús um 80 m suðaustan við Austurbæ 001. Þar er tvískipt tóft sem var notuð síðast sem fjárhús. Þegar Þórður Jónasson, faðir Sæmundar Þórðarsonar, heimildamanns, flutti á jörðina árið 1932 var tóft á þessum stað sem hann hlóð upp og setti þak á.

Tóftin er í túni sem komið er í órækt. Lítil hóll er fast vestan við tóftina. Ekki er útilokað að mannvistarleifar leynist í hólnum.

Tóftin er um 11x10 m að stærð og snýr norðvestur-suðaustur. Hún er grjóthlaðin og tvískipt. Í norðausturhluta hennar er hólf I. Það er um 8x3 m að innanmáli og snýr suðaustur-norðvestur. Mikið hefur hrunið inn í hólfið úr suðvesturvegg. Op er á hólfinu til suðausturs. Hólf II er mun ógreinilegra, snýr eins og hólf I og er um 2,5x6 m að innanmáli. Ekki sést skýrt op á því. Mesta hleðsluhæð utanmáls er um 1m en innanmáls í hólfi I eru hleðslur 1,5 m á hæð og þar sjást 6

umför. Ekki sjást jötur eða garðar í hólfunum.

**Hættumat:** stórhætta, vegna framkvæmda

**Heimildir:** Túnakort 1919

**GK-159:013** heimild um útihús 342851 394571

Samkvæmt túnakorti frá 1919 var útihús um 130 m austan við Austurbæ 001, um 40 m norðaustan við brunn 015 og um 20 m sunnan við þró 014.

Útihúsið var í túni, fast vestan við litla klöpp. Túnið er komið í órækt.

Ekki sést til útihússins og kann það að hafa verið sléttað við túnrækt.

**Hættumat:** stórhætta, vegna framkvæmda

**Heimildir:** Túnakort 1919

**GK-159:014** heimild um þró 342846 394607

Samkvæmt túnakorti frá 1919 var þró um 140 m ANA við Austurbæ 001. Líklega var þetta svokölluð slorfor þar sem fiskúrgangi var safnað saman og hann svo notaður sem áburður.

Þróin var í túni fast suðvestan við Suðursjóvarnargarð 059.

Sæmundur Þórðarson (f. 1927) og fleiri byggðu grjóthlaðið hús á sama stað eða svipuðum og slorforin var áður fyrir nokkrum áratugum þegar vantaði pláss fyrir verkaðan saltfisk og fiskhúsið (sjá 016) var orðið fullt. Forin er því horfin en hún var fyllt þegar skúr var byggður fast norðvestan við hana. Skúrin er horfin en grunnur hans sést enn. Tóft hússins sem Sæmundur og félagar byggðu sést enn. Hún er einföld og grjóthlaðin. Hún er um 6x5 m að stærð og snýr suðaustur-norðvestur. Mesta hleðsluhæð er 2 m og mest sjást 12 umför í hleðslum. Upphaflega voru minjarnar skráðar vorið 2012 en aftur farið á vettvang síðsumars 2021 vegna deiliskipulagsgerðar og þá var tóft hússins mælt upp. Sást þá í útflattan vegg á norðvesturhlið sem er 9 m langur en ekki sáust veggjaleifar á suðvesturgaffli.

**Hættumat:** stórhætta, vegna framkvæmda

**Heimildir:** Túnakort 1919

**GK-159:015** brunnur brunnur 342812 394582

Samkvæmt túnakorti frá 1919 var brunnur um 100 m norðaustan við bæ 001. Í örnefnaskrá segir um hann: “Vegur liggur frá bænum og niður að sjávarhúsum. Rétt við veginn norðan megin, rúmlega hálf leið til sjávar, er gamall brunnur, sem var notaður þar til fyrir fáum árum. Þetta er flæðibrunnur og nokkuð saltur.” Brunnurinn sést enn en búið er að byrgja hann og ekki sést ofan í hann.

Brunnurinn er í túni, fast norðan við veg niður að Austurbæjarvör 029.

Samkvæmt Sæmundi Þórðarsyni, heimildamanni, var brunnurinn hlaðinn að hluta en að hluta grafinn í gegnum klöpp. Hann var um 5 m djúpur og um 1/3 hluti var hlaðinn. Vatnið í brunninum var salt. Hann var notaður fram yfir síðari heimsstyrjöld. Gerð var borhola árið 1952 og vatn leitt í íbúðarhúsið.

**Hættumat:** stórhætta, vegna framkvæmda

**Heimildir:** Túnakort 1919; Ö-Stóra- og Minni-Vatnsleysa, 8

**GK-159:016** hús hjallur

342839 394614

Samkvæmt túnakorti frá 1919 var útihús um 150 m norðaustan við bæ 001. Bárújárnsklætt timburhús á hlöðnum grunni er á sama stað, sjóhús ábúenda. Að sögn Sæmundar Þórðarsonar, heimildamanns, var húsið notað sem geymsla fyrir veiðarfæri og í því var fiskur saltaður og geymdur. Sjóhúsið á túnakorti var að öllum líkindum á sama stað og kann þetta að vera sama húsið í grunninn. “Túnin öll voru girt Grjótgörðum [108], við sjóinn var Sjávargarður nyrðri [058] og Sjávargarður syðri [059] með Sjávarhliðið í milli og þar var Naustið [060] og Skiparéttin [061], Sjóbúð [062] og Sjóhúsið,” segir í örnefnaskrá.

Húsið er á mörkum túns og fjöru. Norðaustan við það er dálítill sléttur grasbali. Á túnakorti er sýnt lítið hús 009 sem stóð á þessum stað en það er horfið.

Húsið er um 10x7 m að stærð og snýr norðvestur-suðaustur. Aðalhluti þess er um 10x4,5 m að stærð og er undir þaki. Suðvestan við það eru leifar af hlöðnum grunni sem er um 7x2,5 m að stærð og snýr norðvestur-suðaustur. Lítið áfast hús með skúrþaki er norðvestan við grunninn. Það er um 3x2,5 m að stærð, einnig bárújárnsklætt. Hleðslur í grunni eru hæstar um 0,4 m og er sementslím í þeim. Mest sjást tvö umför.

**Hættumat:** stórhætta, vegna framkvæmda

**Heimildir:** Túnakort 1919; Ö-Vatnsleysa, 4

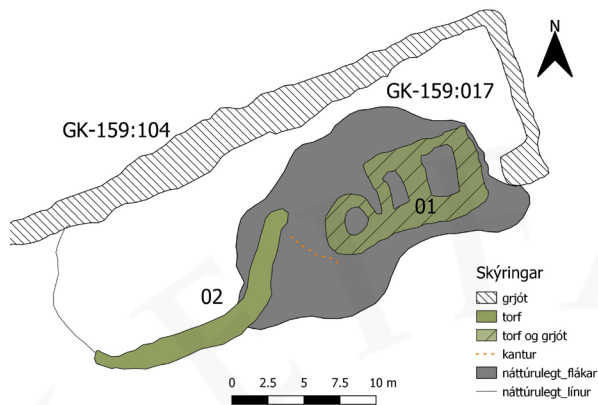
**GK-159:017** tóft útihús

342786 394722

Samkvæmt túnakorti frá 1917 var tvískipt útihús um 220 m NNA við bæ 001. Tóft þess sést enn og var upphaflega skráð 2012 en farið var aftur á staðinn sumarið 2021 og hún mæld upp með nákvæmum hætti í tengslum við deiliskipulagsgerð. Þá var einnig skráð óljóst garðlag sem liggur af hólnum sem tóftin er á og er líklega í tengslum við hana.

Minjarnar eru á og við hól í norðurhorni túnsins, niður við sjó.

Minjarnar eru á svæði sem er 30x8,5 m að stærð og snýr norðaustur-suðvestur. Lýsingin hefst á tóft útihússins 017\_1 sem er norðaustast á svæðinu. Hún er þrískipt og grjóthlaðin, er um 11,5x6 m að stærð og snýr nálega austur-vestur. Í austurenda tóftarinnar er hól I. Það er um 2x3,5 m að innanmáli, snýr norður-suður. Op er í suðurenda hólsins en grjót hefur hrunið í það. Hól II snýr eins og er um 1,5x3,5 m að innanmáli. Op er í norðurenda þess og einnig hefur grjót hrunið í það. Hól III er ógreinilegast og er orðið gróið. Það er um 3x1,5 m að innanmáli og snýr austur-vestur. Ógreinilegt op er á inn í það í norðausturhorni. Mögulega er þetta hól eldra húsi á sama stað. Mesta hæð tóftarinnar er um 1,4 m og mest sjást 6 umför. Frá austurenda tóftar virðist hafa verið stuttur veggur sem tengdi tóftina við sjóvarnargarð 058. Hann virðist hafa verið rifinn en enn sést að hann var 1,5-2 m á breidd og 3 m langur. Rof er komið í sjóvarnargarð þar sem þessi veggur tengdist honum. Óljóst garðlag 017\_2 liggur í sveig af hólnum sem tóftin er á, og til suðvesturs, að öðrum hól. Myndast nokkurs konar gerði eða aðhald á milli þessa



Tóft og gerði 017.



Gerði 017\_2 er í forgrunni á ljósmynd, horft til austurs.

garðs, hólanna og garðsins Þrældóms 104.

Garðurinn er mjög siginn og virðist vera torfhlaðinn. Hann er 18 m langur, 1-1,5 m breiður og 0,1-0,2 m á hæð.

**Hættumat:** stórhætta, vegna framkvæmda

**Heimildir:** Túnakort 1919

**GK-159:019** frásögn býli 342812 394733

Samkvæmt Sæmundi Þórðarsyni, heimildamanni, var býli utan túns neðan við garðinn Þrældóm 104. Býlið var líklega um 240 m norðan við bæ 001.

Býlið var þar sem nú er klapparfjara.

Engin ummerki um býlið eru á þessum stað og hefur það horfið í sjó. Engar frekari upplýsingar eða heimildir fengust um býlið.

**Hættumat:** engin hætta

**GK-159:020** Naustakot bæjarstæði býli 342964 394452

“Margar hjáleigur voru í túni Stóru-Vatnsleysu. Voru þær aðallega í neðsta hluta niðurtúnsins og flatanna. Smátúnblettir voru um hvert þeirra og hlaðið í kring með grjótgörðum. Sumir voru ákaflega vel hlaðnir og voru óskemmdir þar til fyrir fáum árum. ... Fyrir nokkrum árum var öllum grjótgörðunum rutt burt og niður í sjávarkampinn. Þar eru nú slétt tún. Austast og neðst var Naustakot, stundum kallað Pallakot eftir Páli nokkrum, sem þar bjó síðast. Hann mun hafa flutt þaðan um 1930-31,” segir í örnefnaskrá. Í bók Guðmundar Björgvins Jónssonar um Mannlíf og mannvirki í hreppnum segir: “Naustakot var austur af Nýjabæ, niður við sjó, lítið grasbýli í landi Stóru-Vatnsleysu. Þar bjuggu hjónin Páll Jóhannesson, f. 1849 og kona hans, Guðlaug Jónsdóttir, f. 1830. Bjuggu þau þarna til dauðadags. Páll var oft kallaður Stóri-Palli og bærinn Pálsbær eða Pallakot. [...] Páll mun hafa verið síðastur allra kotbænda á Stóru-Vatnsleysulandinu og var í Naustakoti lítið fram yfir 1930.” Samkvæmt túnakorti frá 1919 var Naustakot um 240 m suðaustan við bæ 001. Samkvæmt túnakorti var tvískipt bæjartóft og þrjú til fjögur önnur hús sem tilheyrðu býlinu auk kálgarða og túngarða. Allar minjar um býlið eru

horfnar vegna sléttunar.

Býlið var í sléttuðu túni sem nú er komið í órækt.

1919: Tún 0,2 teigar, garðar 220m<sup>2</sup>. Engar minjar sjást um býlið en ekki er ólíklegt að einhverjar minjar séu enn undir sverði.

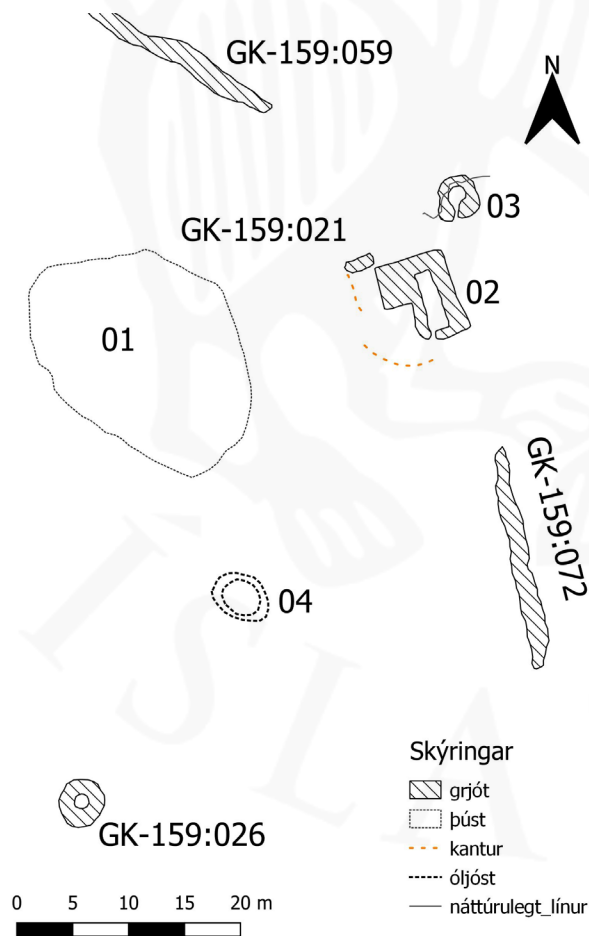
**Hættumat:** stórhætta, vegna framkvæmda

**Heimildir:** Ö-Stóra- og Minni-Vatnsleysa, 8; GJ: Mannlíf og mannvirki, 361; Túnakort 1919

**GK-159:021** Nýibær bæjarstæði býli 342914 394525

“Margar hjáleigur voru í túni Stóru-Vatnsleysu. Voru þær aðallega í neðsta hluta niðurtúnsins og flatanna. Smátúnblettir voru um hvert þeirra og hlaðið í kring með grjótgörðum. Sumir voru ákaflega vel hlaðnir og voru óskemmdir þar til fyrir fáum árum. ... Fyrir nokkrum árum var öllum grjótgörðunum rutt burt og niður í sjávarkampinn. Þar eru nú slétt tún. ... Þá var norðan og ofar [en 020] Nýibær, Móabær [022], Sigurjónsbær [023] og Jónasarbær,” segir í örnefnaskrá. Í bók Guðmundar Björgvins Jónssonar um Mannlíf og mannvirki í hreppnum segir: “Nýibær var lítið grasbýli niður af Móabæ [022], við sjávarkambinn, í landi Stóru-Vatnsleysu. ... Síðar flutti það fólk sem eftir var til Hafnarfjarðar sem það sem nýtilegt var úr Nýjabæ og byggði upp þar sem nú er Vörðustígur 3 í Hafnarfirði.” Samkvæmt túnakorti frá 1919 var Nýibær um 180 m austan við bæ 001. Býlinu tilheyrði þrískipt bæjartóft og tvö önnur hús auk einnar þróar. Minjar

um býlið voru fyrst skráðar árið 2012 og var þá skráðar tvær tóftir. Annars vegar útihústóft (áður 021B nú 021\_2) sem sýnd er á túnakorti og hins vegar lítil tóft utan túns (áður 021C nú 021\_3) sem einnig hefur líklega verið útihús. Farið var aftur á vettvang sumarið 2021 vegna deiliskipulagsgerðar í heimatúni Stóru-Vatnsleysu og næsta nágrenni þess. Þá var að auki skráð þúst á þeim slóðum þar sem bærinn (áður 021A nú 021\_1) stóð auk ummerkja um þró 021\_4. Í örnefnaskrá Vatnsleysu segir: “En neðan við Harðhaus er nú Hrútakofinn. Hann byggði Jónas í Nýjabæ og nefnist Jónasarkofi. Jónasarbær, sama og Nýibær.” Jónasarkofi er að líkindum tóft 021\_2 sem lýst verður hér fyrir neðan. Í fyrstu tilvísun hér að framan úr örnefnaskrá Stóru- og Minni-Vatnsleysu eru bæði Nýibær og Jónasarbær taldir



Uppmældar minjar um býlið Nýjabæ 021.



Ummerki um þró 021\_04, horft til suðausturs.

upp eins og um tvö aðgreind býli hafi verið að ræða. Þetta er eina heimildin þar sem þessu háttar svo og er líklega um rugling að ræða. Gengið er út frá því að Nýibær og Jónasarbær séu eitt og sama býlið.

Býlið var austan við klapparhól í sléttuðu túni sem komið er í órækt. Tóftirnar sem enn sjást eru á mörkum túns og fjöru.

1919: Tún 0,19 teigar, garðar 260m<sup>2</sup>. Minjar um Nýjabæ eru á svæði sem er um 40x40 m að stærð. Þar sem bæjarhúsin stóðu að líkindum er allstór þúst 021\_1 og vex gróskumikið

gras á henni sunnanverðri. Hún er 20x18 m að stærð og snýr nálega norður-suður. Þústin er hæst nyrst (0,3-0,4 m) og skýrast afmörkuð þar en aflíðandi halli er frá norðurbrún til suðurs. Að sögn Sæmundar Þórðarsonar heimildamanns, var grjóti úr býlunum á svæðinu ýtt saman í hrúgur á síðari hluta 20. aldar og það hulið með jarðvegi. Er þústin að öllum líkindum ummerki um slíkt. Önnur stærri og sambærileg þúst er litlu vestar, sjá 022\_1. Um 12 m austan við þúst 021\_1 er tvískipt, grjóthlaðin tóft 021\_2. Hún er um 6x6,5 m að stærð og snýr norðvestur-suðaustur. Hólf I er um 5x1,5 m að innanmáli og snýr norðvestur-suðaustur. Op er á því í suðausturenda en hrúnið er í það. Hólf II er um 2x1,5 m að innanmáli, snýr norðvestur-suðaustur, og er notað í dag (2012) sem reykkofti. Sá hluti tóftarinnar hefur verið endurbyggður og er undir þaki og timburpil með dyrum er á suðausturhlið. Mesta hleðsluhæð er um 1,5 m og sjást 5-6 umför þar sem hleðslur eru hæstar. Hleðsla eða afgangsgrjót liggur til vesturs frá vesturhorni tóftar og er um 3 m á lengd. Hann er um 1 m á breidd og 0,5 m á hæð. Ef til vill er þetta hluti af áföstum garði eða öðru hólfi. Tóft 021\_3 er um 2 m norðan við tóft 021\_2. Hún er hrúnin en sést enn. Tóftin er hlaðin suðaustan undir lágum klapparhól. Tóftin er um 3x4 m að stærð og er einföld, snýr suðvestur-norðaustur. Hún er grjóthlaðin og sést steinlím í hleðslum. Óljóst op er í suðurhorni tóftar. Mesta hleðsluhæð er um 0,5 m og sjást 4 umför. Hlutverk tóftarinnar er óljóst. Að lokum eru ummerki um þró 021\_4 um 28 m suðvestan við tóft 021\_2. Þar er grunn lægð í túni og vex meira af mosa þar en annarsstaðar í næsta nágrenni. Lægðin er 3,6x2,8 m að innanmáli og snýr norðvestur-suðaustur. Hún er 0,1 m djúp og óljós kragi er í kringum hana sem er 0,2-0,3 m breiður en ytri brún er vart greinanleg. Hefur verið fyllt upp í þróna og því eru ummerkin orðin illgreinileg.

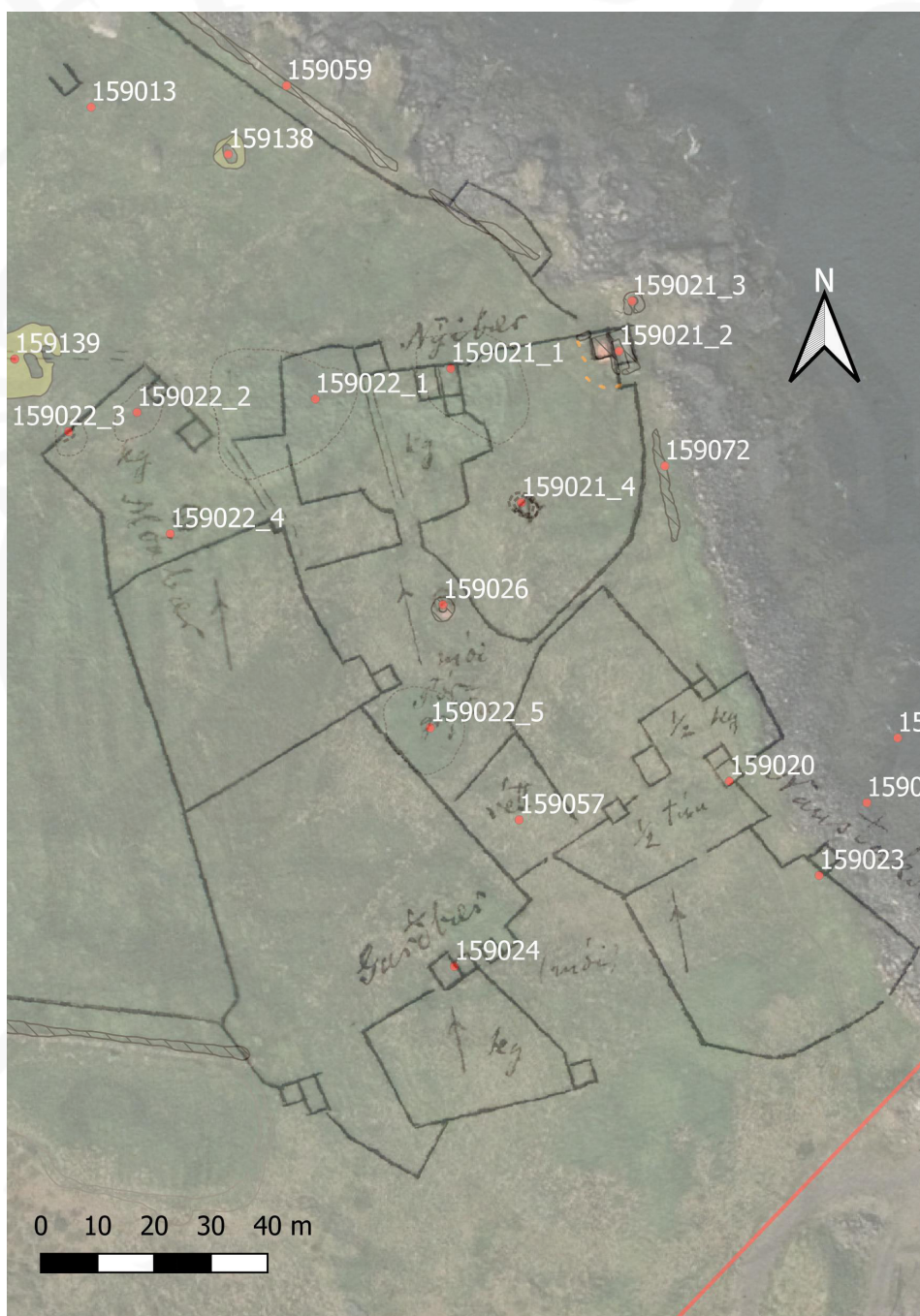
**Hættumat:** stórhætta, vegna framkvæmda

**Heimildir:** Ö-Stóra- og Minni-Vatnsleysa, 8; GJ: Mannlíf og mannvirki, 361; Túnakort 1919

**GK-159:022** Móabær bæjarstæði býli 342890 394520

“Margar hjáleigur voru í túni Stóru-Vatnsleysu. Voru þær aðallega í neðsta hluta niðurtúnsins og flatanna. Smátúnblettir voru um hvert þeirra og hlaðið í kring með grjótgörðum. Sumir

voru ákaflega vel hlaðnir og voru óskemmdir þar til fyrir fáum árum. ... Fyrir nokkrum árum var öllum grjótgörðunum rutt burt og niður í sjávarkampinn. Þar eru nú slétt tún. ... Þá var norðan og ofar [en 020] Nýibær [021], Móabær, Sigurjónsbær [023] og Jónasarbær [sjá 021],” segir í örnefnaskrá. Í bók Guðmundar Björgvins Jónssonar um Mannlíf og mannvirki í hreppnum segir: “Móabær var í landi Stóru-Vatnsleysu, við girðingu milli Vatnsleysanna og austan við götu sem þar er á milli. Var þetta lítið grasbýli. ... Jón og Ragnheiður voru í Móabæ fram yfir 1900 og síðustu ábúendur þar.” Lýsing Guðmundar bendir til þess að býlið hafi verið við merki



Kort sem sýnir skráðar minjar um Móabæ 022 og önnur kotbýli í túni Stóru-Vatnsleysu. Túnakort af svæðinu hefur verið rétt upp og lagt ofan á loftmynd með uppmælingum. Túnakortið sýnir grófa staðsetningu garða og annarra mannvirkja árið 1919. Mikið rask hefur orðið á svæðinu, einkum á því sunnanverðu, og því var ekki reynt að staðsetja öll mannvirkin sem sýnd eru á kortinu.



Minni- og Stóru-Vatnsleysu en líklega er átt við girðingu á milli túnhluta Vesturbæjar 003 og Austurbæjar 001, eða á milli eignarhluta Sæmundar og Einars Þórðarsona. Samkvæmt túnakorti frá 1919 var Móabær um 140 m austan við bæ 001. Býlinu tilheyrðu tvö hús, brunnur, kálgarður og túngarðar. Var það upphaflega skráð 2012 en farið var aftur á vettvang vegna deiliskipulags í heimatúni Stóru-Vatnsleysu og næsta nágrennis.

Býlið var í sléttuðu túni sem komið er í órækt.

1919: Tún 0,17 teigar, garðar 600m<sup>2</sup>. Ekki sjást skýr ummerki um býlið á yfirborði og hefur svæðinu verið raskað mikið þegar minjar um býlin suðaustast í heimatúni Stóru-Vatnsleysu voru jafnaðar um á síðari hluta 20. aldar. Á því svæði sem hefur að líkindum tilheyrt býlinu eru nokkrar þústir. Eru sumar þeirra líklega ummerki um staði þar sem grjóti úr byggingum var ýtt saman og það svo hulið með jarðvegi eins og heimildamaður, Sæmundur Þórðarson, greindi frá að hefði verið gert. Þústirnar eru á svæði sem er 85x50 m að stærð og snýr NNV-SSA. Nyrst á svæðinu er stærsta þústin 022\_1 og er hún nálægt þeim stað sem bæjarhúsin voru á samkvæmt túnakorti, en mögulega aðeins austan við þau. Þústin er 25x23 m að stærð og snýr nálega austur-vestur. Klöpp er austast í þústinni og nokkuð afgerandi klapparhóll er fast norðaustan við hana. Þústin er nokkuð vel afmörkuð að austan og sunnan en síður á öðrum hliðum. Hún er um 1 m á hæð þar sem hún er hæst. Mikill og kraftmikill grasgróður vex á henni og sker hún sig úr umhverfinu af þeim sökum. Nokkuð afgerandi þúst 022\_2 er 8 m austan við þúst 022\_1. Hún er 12x7 m að stærð og snýr norðaustur-suðvestur. Ekki er útilokað að eingöngu sé um náttúrulegan, gróinn hól að ræða. Þústin er fremur há og kúpt að ofan, er 0,6-1 m á hæð, hæst að suðaustnverðu. Lítil og fremur illgreinanleg þúst 022\_3 er svo 5 m suðvestar. Hún er nokkuð hringlaga og um 6 m í þvermál. Þústin er nokkuð skýrt afmörkuð að sunnanverðu þar sem hún er 0,6 m á hæð. Óljóst virðist móta fyrir innanmáli suður- og austurveggja í þústinni. Allt er þetta heldur óljóst og einnig möguleiki að þessi þúst sé náttúrumyndun. Brunnur 022\_4 var staðsettur út frá túnakorti og aðstæðum en ekki er hægt að segja að sannfærandi ummerki um hann sjáist á yfirborði. Hann var að líkindum 20 m sunnan við þúst 022\_3 og 48 m norðvestan við Kotabrunn 026. Að lokum er þúst 022\_5 syðst á minjasvæðinu. Hún er á svipuðum slóðum og hús sem sýnt er á túnakorti og er 48 m suðaustan við brunn 022\_4. Þústin er 16x13 m að stærð og snýr NNV-SSA. Hún er 0,5-0,6 m há þar sem hún er hæst að austanverðu. Á henni vex mikill grasgróður, sams konar og á þústum 022\_1 og 021\_1.

**Hættumat:** stórhætta, vegna framkvæmda

**Heimildir:** Ö-Stóra- og Minni-Vatnsleysa, 8; GJ: Mannlíf og mannvirki, 361

**GK-159:023** *Sigurjónsbær* bæjarstaði býli 342979 394436

“Margar hjáleigur voru í túni Stóru-Vatnsleysu. Voru þær aðallega í neðsta hluta niðurtúnsins og flatanna. Smátúnblettir voru um hvert þeirra og hlaðið í kring með grjótgörðum. Sumir voru ákaflega vel hlaðnir og voru óskemmdir þar til fyrir fáum árum. ... Fyrir nokkrum árum var öllum grjótgörðunum rutt burt og niður í sjávarkampinn. Þar eru nú slétt tún. ... Þá var norðan og ofar [en 020] Nýibær [021], Móabær [022], Sigurjónsbær og Jónasarbær [sjá 021],”

segir í örnefnaskrá. Í annarri örnefnaskrá eftir Ara Gíslason segir: “[...] innan við Naustakot [020] var Sigurjónsbær.” Sigurjónsbær er að öllum líkindum sami bær og Garðhús. Hann er ekki merktur inn á túnakort og hefur verið utan túns. Samkvæmt bókinni Mannlíf og mannvirki bjuggu Sigurjón Jónsson og Guðrún Filippusdóttir í Garðhúsum. Þar segir einnig: “Þau byggðu Garðhús rétt eftir aldamótin [1900] og voru þar í nær 20 ár, en fluttu síðan til Hafnarfjarðar, rifu bæinn og byggðu hann upp þar sem nú er Krosseyrarvegur 11. Eins og fyrr segir var einginn fyrir né eftir þeirra dag í Garðhúsum.” Býlið hefur að líkindum verið um 260 m ASA við bæ 001 en nákvæm staðsetning hans er ekki lengur þekkt.

Garðhús/Sigurjónsbær hefur líklega verið á fjörukambinum en þar sem nú eru mörk stórgrýttar klapparfjöru og túns í órækt. Grjót sem rutt var úr túninu við sléttun er nú á þessum stað.

Ekki sést til minja um bæinn vegna niðurrifs og sléttunar. Sæmundi Þórðarsyni, heimildamanni, þótti líklegt að býlið hefði verið við utanvert tún Naustakots.

**Hættumat:** stórhætta, vegna framkvæmda

**Heimildir:** Ö-Stóra- og Minni-Vatnsleysa, 8; Ö-Vatnsleysa AG, 2; GJ: Mannlíf og mannvirki, 363

**GK-159:024** *Garðbær* bæjarstæði býli 342915 394419

Samkvæmt túnakorti frá 1919 var býlið Garðbær um 200 m suðaustan við bæ 001 og 65-70 m sunnan við Kotbrunn 026. Býlinu tilheyrði tvískipt bæjartóft auk þriggja útihúsa, kálgarðs og túngarða. Engar leifar um býlið sjást á yfirborði vegna sléttunar. Ekki er minnst á þetta býli í örnefnaskrá og líklegt að það hafi einnig borið annað nafn. Ef til vill hefur það líka heitið Jónasarbær og það skýrir þá hvers vegna Nýibær 021 og Jónasarbær eru báðir nefndir í örnefnaskrá Stóru- og Minni-Vatnsleysu.

Þar sem býlið var er sléttað tún sem komið er í órækt en dálítill flatur stallur er í túninu þar sem bærinn stóð að líkindum.

1919: Tún 0,25 teigar, garðar 550m<sup>2</sup>.

**Hættumat:** stórhætta, vegna framkvæmda

**Heimildir:** Túnakort 1919

**GK-159:025** heimild um leið 342738 394556

Samkvæmt túnakorti frá 1919 lá leið frá Austurbæ 001 og Vesturbæ 003 á milli kálgarða 008\_3 og 004\_5 að Vesturbæjarvör 028 og heldur svo áfram þaðan að Innri-Vör/Miðengisvör 158:031 í landi Minni-Vatnsleysu.

Leiðin lá um tún en í landi Stóru-Vatnsleysu er túnið komið í órækt og í Minni-Vatnsleysu er hrossum beitt á túnið.

Ekki sést til minja um leiðina og er hún að líkindum horfin vegna sléttunar.

**Hættumat:** stórhætta, vegna framkvæmda

**GK-159:026** *Kotbrunnur* brunnur brunnur 342913 394483

“Á flötunum, rétt ofan þar sem kotablettirnir voru, er flæði-brunnur, vel hlaðinn innan. Þó mun eitthvað vera hrúnið úr veggjum hans nú. Vatnið í honum var saltminna en í brunnum vestar í túninu [015], sem áður er sagt frá. Þessi brunnur var kallaður Kotbrunnur,” segir í örnefnaskrá. Brunnurinn er merktur inn á túnakort frá 1919 og er um 180 m ASA við bæ 001.

Brunnurinn er í sléttuðu túni sem komið er í órækt. Til vesturs eru hólur og hæðir en nokkuð flatlent er til annarra átta.

Brunnurinn er grjóthlaðinn, um 4 m í þvermál, en stendur aðeins lítillega upp úr sverði. Honum virðist lítið sem ekkert hafa verið raskað og er líklegt að hann hafi verið notaður eftir að sléttað var úr býlunum á svæðinu þar sem vatnið í honum þótti betra en í brunni 015. Brunnurinn er um 8 m á dýpt og sést til botns í honum. Hleðslan í brunnum er 4-5 m á hæð en neðan við hleðsluna er klöpp sem grafið hefur verið ofan í. Ekki sást vatn í botni brunnsins þegar hann var skráður á fjöru á vordögum 2012. Aftur var farið á vettvang sumarið 2021 í tengslum við deiliskipulagsgerð í heimatúni Stóru-Vatnsleysu og næsta nágrennis. Þá var brunnurinn mældur upp og lýsingunni breytt lítillega.

**Hættumat:** stórhætta, vegna framkvæmda

**Heimildir:** Ö-Stóra- og Minni-Vatnsleysa, 9

**GK-159:027** heimild um þvottastað 342812 394719

“Örskammt frá landi fram undan milli garðinum [104] er uppmjór klettur, kallaður Snasi. Frá honum kemur dálítil vík, og vestast í henni kemur sennilega Hrafnagjá í sjó, þó lokið sé nú, því þar rennur mikið vatn ósalt fram undan steinum og sprungum. Kallast þar Fjöruvötn. Þar var þvegin ullin og líka venjulegur þvottur, því vatnið var bæði gott og mikið,” segir í örnefnaskrá. Þvottastaðurinn var líklega um 220 m norðan við bæ 001.

Þvottastaðurinn var í klapparfjöru.

Ekki sést til minja um þvottastaðinn. Í minni Sæmundar Þórðarsonar, heimildamanns, var þvotturinn þvegin á þessum stað en síðan skolaður í brunnavatni.

**Hættumat:** engin hætta

**Heimildir:** Ö-Stóra- og Minni-Vatnsleysa, 9

**GK-159:028** *Vesturbæjarvör* heimild um lendingu 342803 394705

“Í víkurhorninu vestast [sjá 027] er sæmilega góð lending, og er hún kölluð Vesturbæjarvör. Þaðan er svo stuttur spölur að Vatnsleysuvör [029], sem er notuð enn í dag. Þar er dágóð lending, nema í miklum brimum,” segir í örnefnaskrá. “Nokkru austar komu svo Stóru-Vatnsleysuvarir, Vesturbæjarvör, sem einnig var kölluð Pétursvör, og Austurbæjarvör [029],” segir í annarri örnefnaskrá. Vesturbæjarvör er um 210 m norðan við bæ 001.

Vörin er í stórgrýttri klapparfjöru.

Ekki sést vörin glögglega enda mikið af stórgrýti í fjörunni. Ekki er ljóst hvort hún hefur verið manngerð en líklegt er að hún hafi a.m.k. verið rudd.

**Hættumat:** engin hætta

**Heimildir:** Ö-Stóra- og Minni-Vatnsleysa, 9; Ö-Vatnsleysa, 2

**GK-159:029** *Austurbæjarvör* heimild um lendingu 342841 394638

“Í víkurhorninu vestast [sjá 027] er sæmilega góð lending, og er hún kölluð Vesturbæjarvör [028]. Þaðan er svo stuttur spölur að Vatnsleysuvör, sem er notuð enn í dag. Þar er dágóð lending, nema í miklum brimum,” segir í örnefnaskrá. “Nokkru austar komu svo Stóru-Vatnsleysuvarir, Vesturbæjarvör [028], sem einnig var kölluð Pétursvör, og Austurbæjarvör,” segir í örnefnaskrá Vatnsleysu. Vatnsleysuvör og Austurbæjarvör eru að öllum líkindum sama vörin. Hún er um 170 m norðaustan við bæ 001.

Vörin er í klapparfjöru. Sker er norðaustan við vörina og myndar skjól.

Gamla Austurbæjarvörin sést ekki lengur vegna framkvæmda við hana en á síðari hluta 20. aldar var klöppin í fjörunni sprengd við vörina og hún breikkuð og dýpkuð. Hún snýr nálega norður-suður. Járnteinar sem notaðir voru til að ýta bátum úr vör og draga þá á land voru steyptir meðfram norðvesturhlið vararinnar og sjást þeir enn. Að sögn Sæmundar Þórðarsonar, heimildarmanns, var þetta ekki góð vör en hann man aðallega eftir henni eftir breytingarnar.

**Hættumat:** engin hætta

**Heimildir:** Ö-Stóra- og Minni-Vatnsleysa, 9; Ö-Vatnsleysa, 2

**GK-159:030** *Kotaklettur* heimild 342862 394627

“Nokkrum metrum austan við vörina [029] er kúptur klettur, nokkuð stór um sig. Hann heitir Kotaklettur. Sagt var, að þar hafi eitt sinn staðið hús,” segir í örnefnaskrá. Kotaklettur er beint fyrir neðan hús 016, um 30 m suðaustan við það.

Kotaklettur er gróðurlaus og á flóði er ekki hægt að komast út í hann.

Kletturinn er um 10x10 m að stærð, engar minjar um hús sjást á honum og engar frekari upplýsingar fengust. um hvort þar hefði einhvern tíma verið mannvist. Hafi svo verið hafa mannvistarleifar að öllum líkindum horfið vegna landbrots.

**Hættumat:** engin hætta

**Heimildir:** Ö-Stóra- og Minni-Vatnsleysa, 9

**GK-159:031** *Naustakotsvör* renna lending 342988 394448

“Fjaran austan Kotakletts [030] og góðan spöl inn með er mjög grýtt og sums staðar háar klappir. Heita þar Gjögur. ... Þar vestast [austan Gjögur] og upp af voru kotablettirnir. Þar er nokkuð slétt og góð lending eða vör, sem heitir Naustakotsvör, þó oftast kölluð Pallavör,” segir í örnefnaskrá. Vörin er um 25 m austan við Naustakot 020 og um 265 m austan við bæ 001.

Vörin er í grýttri klapparfjöru norðaustan við grjótruðning sem myndaðist þegar býlin á kotablettunum voru sléttuð í tún.

Vörin er um 10x3 m að innanmáli og snýr norðaustur-suðvestur. Hún virðist hafa verið rudd en grjót og sandur hefur safnast fyrir í henni. Mesta dýpt er 0,6 m.

**Hættumat:** stórhætta, vegna framkvæmda

**Heimildir:** Ö-Stóra- og Minni-Vatnsleysa, 9-10

**GK-159:033** tóft óþekkt

342812 394638

Tóft er í túni um 155 m norðaustan við bæ 001. Hún er ekki merkt inn á túnakort frá 1919 og kann að hafa verið fallin úr notkun þegar það var gert en einnig getur verið að hún sé yngri en túnakortið.

Tóftin er austarlega í túni fast við mörk túns og fjöru.

Tóftin er grjóthlaðin en gróin. Hún er einföld og er um 6x4 m að stærð og snýr nálega norður-suður. Inngangur er á norðurgaffli hennar. Mesta veggjahæð er um 1 m. Hlutverk tóftarinnar er ekki þekkt en líklegt er að hún sé af útihúsi.

**Hættumat:** stórhætta, vegna framkvæmda

**GK-159:034** Stöðulbrunnur lind vatnsból

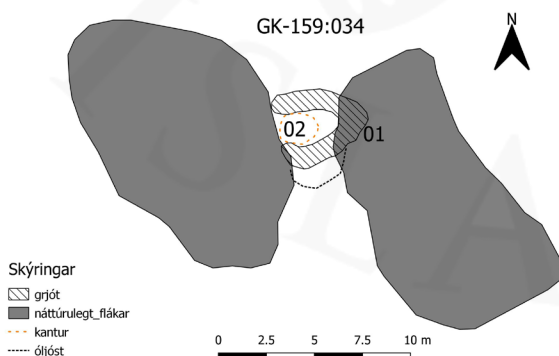
342857 394319

“Um það bil 20-30 m frá suðurgaffli skólans er gamalt vatnsból, sem sjaldan þornar. Þar hefur eitt sinn verið stöðull [035], því brunnurinn er kallaður Stöðulbrunnur,” segir í örnefnaskrá. Vatnsbólið er um 225 m suðaustan við bæ 001.

Vatnsbólið er á milli tveggja hóla í grónum hraunmóa. Austari hóllinn er gróinn og lægri en sá vestari.

Vatnsbólið virðist vera náttúrulegt. Það var gruggugt vatn í því þegar skráningarmaður var á ferð á vordögum 2012 og ekki sást til botns. Það er um 2x1,5 m að innanmáli og snýr austur-vestur. Ógreinileg tóft er fast sunnan við vatnsbólið. Hún er um 3x3 m að stærð, nokkuð hringlaga. Aðeins sést í skýra hleðslu á austurhlið en þar er hún skýr á um 3 m löngum kafla. Aðrir hlutar eru undir gróðri og standa lítið upp úr sverði. Líklega hefur eitthvað hrunið úr norðurhluta tóftar ofan í vatnsbólið. Mesta hleðsluhæð er um 0,2 m og sjást 2 umför. Ekki sést skýrt op á tóftinni og hlutverk hennar er óljóst. Ekki er útilokað að hún sé leifar af kvíum eða öðrum mannvirkjum í tengslum við stöðul 034. Skráning 2019: Minjarnar voru mældar upp í janúar 2019 vegna fyrirhugaðra framkvæmda við lagningu ljósleiðara í Sveitarfélaginu Vogum.

Minjarnar voru túlkaðar á annan hátt en þegar þær voru fyrst skráðar á aðalskráningarstigi árið 2012. Vatnsbólið 034\_2 er austan undir nokkuð háum hól og stendur alldjúpt vatn í því en ekki sést til botns í honum. Hann kann að hafa verið dýpkaður og svo virðist sem að hann sé hlaðinn að innanverðu. Hleðsla 034\_1 er svo umhverfis vatnsbólið, líklega til þess að varna slysum á mönnum og dýrum og koma í veg fyrir mengun. Hún afmarkar svæði sem nær nokkru lengra til austurs en



Uppmæling Stöðulbrunnis 034.

vatnsbólið, upp á lágan hól. Vatnsbólið er 1,6x2 m að stærð og snýr austur-vestur en hleðslan afmarkar svæði sem er 5x4 og snýr eins. Grunn lægð er sunnan við hleðsluna og austast í henni er laust grjót í grassverði en óljóst er hvort það hefur hrunið úr hleðslunni eða er hluti af öðru mannvirki.

**Hættumat:** stórhætta, vegna framkvæmda

**Heimildir:** Ö-Stóra- og Minni-Vatnsleysa, 10

**GK-159:035** *Stöðulbrunnur* örnefni kvíar 342850 394321

“Um það bil 20-30 m frá suðurgafli skólans er gamalt vatnsból [034], sem sjaldan þornar. Þar hefur eitt sinn verið stöðull, því brunnurinn er kallaður Stöðulbrunnur,” segir í örnefnaskrá. Leitað var að minjum um kvíar í nágrenni Stöðulbrunnis en engar fundust. Líklegt er að tóft sem skráð var með vatnsbólinu sé leifar af kvíum. Annar mögulegur staður fyrir kvíar eða stöðul er um 5 m vestan við vatnsbólið, norðan undir allháum klapparhól. Hann er um 225 m suðaustan við bæ 001.

Hóllinn er í grónum hraunmóa.

Hóllinn er fremur brattur á norðurhlið sem gæti hafa myndað einn vegg í kvíum eða verið ákjósanlegur staður til mjalta án þess að um mannvirki hafi verið á staðnum. Engar minjar sjást á vettvangi.

**Hættumat:** stórhætta, vegna framkvæmda

**Heimildir:** Ö-Stóra- og Minni-Vatnsleysa, 10

**GK-159:052** áletrun óþekkt 342782 394433

Steinn með áletrun á, sem er líklega ekki á upprunalegum stað er um 95 m suðaustan við bæ 001 og um 50 m suðaustan við meinta staðsetningu kirkju 002.

Steinninn er í túni sem komið er í órækt, fast sunnan við miklar grjóthrúgur sem hreinsaðar hafa verið úr túninu.

Steinninn er um 0,7 m á lengd, 0,5 m á hæð og þykkt. Áletrunin er á flatrí og sléttri hlið steinsins. Hún er orðin mjög óljós og máð en fjallað er um steininn og áletrunina á heimasíðu Ferlis og þar kemur fram að áletrunin sé stafirnir GI sem sameinist í krossmarki að ofanverðu og hægra megin að ofanverðu sé ártalið 1643 eða 1649. Óvíst er í hvaða tilgangi áletrunin var rist en líklegast er hér um legstein að ræða. Hálfkirkja 002 var á Stóru-Vatnsleysu. Líklegt er að kirkjugarður hafi tilheyrt kirkjunni en ekki er vitað hversu lengi grafið var í kirkjugarðinum, né hvenær kirkjan lagðist af.

**Hættumat:** stórhætta, vegna framkvæmda

**Heimildir:** Ö-Vatnsleysa, 2; <http://ferlir.is/?id=4066>

**GK-159:054** *Skálakotsvör* náttúrumin lending 342860 394620

“Austur af tóku við Kotavarir með Skálakotsvör , Naustakotsvör [031] ...,” segir í örnefnaskrá. Skálakotsvör er um 170 m norðaustan við bæ 001.

Vörin er í klapparfjöru norðaustan við sjóhús 016.

Vörin er náttúruleg, á milli kletta. Hún er um 2 m á breidd og um 8 m löng, snýr austur-vestur. Klettarnir eru um 2 m á hæð báðumegin við vörina sem víkkar til austurs.

**Hættumat:** stórhætta, vegna framkvæmda

**Heimildir:** Ö-Vatnsleysa, 2-3

**GK-159:055** *Vatnsleysutraðir* gata leið 342703 394685

Í örnefnaskrá Vatnsleysu segir: “Heiman frá Stóru-Vatnsleysu og að Minni-Vatnsleysu voru traðir eftir túnunum, nefndust Vatnsleysutraðir.» Í örnefnaskrá Stóru- og Minni-Vatnsleysu segir: «... öll umferð á milli bæjanna [Stóru- og Minni-Vatnsleysu] lá um götutroðning yfir túnin.» Sæmundur Þórðarson, heimildamaður, man eftir upphlöðnum tröðum á milli bæjanna. Traðirnar voru torf og grjóthlaðnar. Ummerki um traðirnar sjást skýrt á kafla í túni Stóru-Vatnsleysu fast vestan við Hjallhól 109, um 150 m norðan við bæ 001.

Traðirnar liggja um mishæðótt tún sem komið er í órækt.

Leiðin sést sem 2 m breið gata í túninu á um 27 m löngum kafla. Hlaðinn garður 104 er á merkjum milli jarðanna og hefur líklega verið hlið á garðinum þar sem leiðin liggur en búið er að hlaða fyrir það. Gatan er dýpst um 0,4 m. Farið var aftur á vettvang í janúar 2019 vegna fyrirhugaðra framkvæmda við lagningu ljósleiðara. Tók þá skrásetjari eftir því að á milli garðsins Þrældóms 104 sem er á merkjum og Hjallhóls 109 má greina ytri og innri brún traðarveggjar á um 18 m löngum kafla. Framhald er svo á innri brúninni til suðurs á 18 m löngum kafla til viðbótar. Þaðan er svo óljós gata áfram til suðurs á 16 m löngum kafla þar til hún hverfur í túnið. Norðan við landamerkjagarð, í túni Minni-Vatnsleysu má einnig sjá óljósa götu eða lægð á um 34 m löngum kafla þar sem hún liggur til norðurs.

**Hættumat:** stórhætta, vegna framkvæmda

**Heimildir:** Ö-Stóra- og Minni-Vatnsleysa, 5

**GK-159:057** heimild um rétt 342926 394445

Samkvæmt túnakorti frá 1919 var rétt inn á milli hjáleiga í túni Stóru-Vatnsleysu. Réttin var líklega um 200 m suðaustan við bæ 001.

Sléttað tún er þar sem réttin var.

Engin ummerki sjást um réttina. Hún hefur væntanlega horfið þegar byggingaleifum hjáleiganna var ýtt út úr túninu og svæðið sléttað í tún.

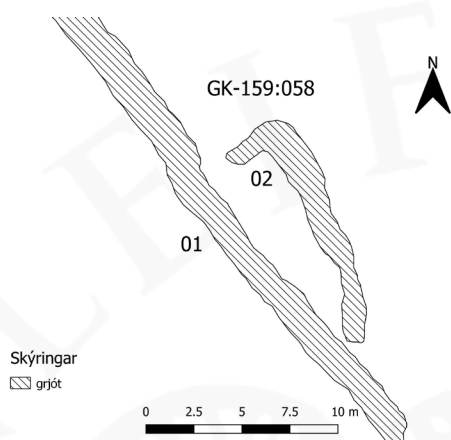
**Hættumat:** stórhætta, vegna framkvæmda

**Heimildir:** Túnakort 1919

**GK-159:058** *Sjávargarður nyrðri* garðlag varnargarður 342799 394664

“Túnin öll voru girt Grjótgörðum [sjá 108], við sjóinn var Sjávargarður nyrðri og Sjávargarður syðri [059] með Sjávarhliðið í milli ...,” segir í örnefnaskrá. Samkvæmt túnakorti frá 1919 lá grjótgarðurinn frá norðurhorni túnsins á merkjum móti Minni-Vatnsleysu að fiskhúsi 016 sem

er uppstandandi. Garðurinn sést fyrst um 160 m norðvestan við bæ 001. Hann var fyrst skráður árið 2012 en var mældur upp með nákvæmum hætti sumarið 2021 vegna deiliskipulagsgerðar. Þá var einnig skráð lítið gerði sem virðist sambyggt garðinum að utanverðu, sjávarmegin.



*Sjávargarður nyrðri 058\_1 og sambyggt gerði 058\_2.*

*Meint gerði 058\_2, horft til SSA.*

Minjarnar er í túnjaðri á mörkum túns og fjöru.

Sá hluti Sjávargarðs nyrðri 058\_1 sem sést er um 60 m langur og liggur í sveig frá norðvestri til suðausturs. Frá suðausturendanum er mjög óljóst framhald á garðinum á 23 m löngum kafla til suðausturs. Garðurinn er víðast niðurfallinn og horfinn á köflum en þar sem hann sést enn er hann mjög greinilegur. Hæstur er hann við Vesturbæjarvör 028 þar sem hann er um 1 m breidd og 1,2 m á hæð. Þar sjást 5 umför af hleðslu. Meint gerði 058\_2 er sambyggt garðinum að norðaustanverðu og er 12x6,5 m að stærð að garðinum meðtöldum. Það snýr norðvestur-suðaustur, er breiðast í norðvesturenda en mjókkar til suðausturs. Mikið grjót er við norðvesturenda gerðisins og er mögulegt framhald af því þar en allt er þetta orðið óljóst vegna landbrots. Ekki er ljóst hvaða hlutverki það hefur gegnt en til greina kemur að það hafi verið skiparétt.

**Hættumat:** stórhætta, vegna framkvæmda

**Heimildir:** Ö-Vatnsleysa, 4

**GK-159:059** *Sjávargarður syðri* garðlag varnargarður 342885 394575

“Túnin öll voru girt Grjótgörðum [sjá 108], við sjóinn var Sjávargarður nyrðri [058] og Sjávargarður syðri með Sjávarhliðið í milli ...,” segir í örnefnaskrá. Sjávargarður syðri sést um 170 m austan við bæ 001. Hann var upphaflega skráður snemma vors 2012 en aftur var farið á vettvang í tengslum við deiliskipulag síðsumars 2021 og var þá lýsingunni breytt lítillega.

Garðurinn liggur að miklu leyti um sjávarkletta á mörkum túns og fjöru.

Garðurinn sést greinilega á um 60 m löngum kafla og snýr norðvestur-suðaustur. Hann er víða niðurfallinn eða horfinn vegna landbrots. Þar sem hann er hæstur er hann um 0,7 m á hæð og sjást 4 umför. Garðurinn er um 1 m á breidd. Um 7 m suðaustan við garðinn má óljóst greina framhald af honum á um 20 m löngum kafla. Þar er jarðlægt grjót í grassverði.



**Hættumat:** stórhætta, vegna framkvæmda

**Heimildir:** Ö-Vatnsleysa, 4

**GK-159:060** *Naust* heimild um naust 342844 394613

“Túnin öll voru girt Grjótgörðum [sjá 108], við sjóinn var Sjávargarður nyrðri [058] og Sjávargarður syðri [059] með Sjávarhliðið í milli og þar var Naustið ...,” segir í örnefnaskrá. Naustið hefur að líkindum verið um 155 m norðaustan við bæ 001 og fast suðaustan við sjávarhús 016. Mögulega var Naustið á sama stað og útihús 009 en það er óvíst.

Suðaustan við sjóhús 016 er sléttur blettur en þar hefur miklu grjóti verið rutt fram í fjöruna til þess að verjast landbroti.

Engar sýnilegar minjar eru um Naustið og er líklegt að það hafi horfið vegna landbrots eða að leifum þess hafi verið rutt út.

**Hættumat:** stórhætta, vegna framkvæmda

**Heimildir:** Ö-Vatnsleysa, 4

**GK-159:061** *Skiparéttin* heimild um naust 342846 394611

“Túnin öll voru girt Grjótgörðum [sjá 108], við sjóinn var Sjávargarður nyrðri [058] og Sjávargarður syðri [059] með Sjávarhliðið í milli og þar var Naustið [060] og Skiparéttin ...,” segir í örnefnaskrá. Að líkindum var Skiparéttin um 155 m norðaustan við bæ 001 og um 10 m suðaustan við sjávarhús 016.

Suðaustan við sjóhús 016 er sléttur blettur en þar hefur miklu grjóti verið rutt fram í fjöruna til þess að verjast landbroti.

Engar sýnilegar minjar eru um Skiparéttina og er líklegt að það hún horfið vegna landbrots eða að leifum þess hafi verið rutt út.

**Hættumat:** stórhætta, vegna framkvæmda

**Heimildir:** Ö-Vatnsleysa, 4

**GK-159:062** *Sjóbúð* heimild um sjóbúð 342835 394621

“Túnin öll voru girt Grjótgörðum [sjá 108], við sjóinn var Sjávargarður nyrðri [058] og Sjávargarður syðri [059] með Sjávarhliðið í milli og þar var Naustið [060] og Skiparéttin [061], Sjóbúð og Sjóhúsið [016],” segir í örnefnaskrá. Ekki er ljóst hvar Sjóbúðin var nákvæmlega en líklega hefur hún verið í hnapp með þeim minjastöðum sem nefndir eru í örnefnalýsingu, um 150 m norðaustan við bæ 001.

Suðaustan við sjóhús 016 er sléttur blettur en þar hefur miklu grjóti verið rutt fram í fjöruna til þess að verjast landbroti.

Engar sýnilegar minjar eru um Sjóbúðina og er líklegt að hún horfið vegna landbrots eða að leifum hennar hafi verið rutt út.

**Hættumat:** stórhætta, vegna framkvæmda

**Heimildir:** Ö-Vatnsleysa, 4

**GK-159:065** tóft óþekkt

342471 394468

Tóft er í norðurjaðri nýrættar vestan við gamla heimatúnið og austan við veg sem liggur að bænum. Tóftin er um 260 m vestan við bæ 001.

Tóftin er fast sunnan við klapparhól í flatlendum túnbletti sem kominn er í órækt.

Tóftin er einföld og grjóthlaðin en mosagróin. Hún er um 6x4 m að stærð og snýr norður-suður. Mikið af grjóti hefur hrunið inn í tóftina og innan um það sjást járnleifar sem gefur til kynna fremur ungan aldur tóftarinnar en ekki fengust upplýsingar um nákvæman aldur. Mesta hleðsluhæð er um 1 m en ekki sést fjöldi umfara. Óljóst op er í suðausturhorni tóftarinnar. Hlutverk hennar er ekki þekkt en líklegt er að hún hafi verið einhvers konar útihús.

**Hættumat:** stórhætta, vegna framkvæmda

**GK-159:066** *Traðir* heimild um traðir

342745 394485

“Sunnan og ofan var svo Suðurgarður en að Suð-Austan og austan var Austurgarðurinn [sjá 108]. Á honum miðjum var Traðarhliðið og heim lágu svo Traðirnar allt heim til bæja,” segir í örnefnaskrá. Á túnakorti frá 1919 er sýndur vegur liggja heim að bænum á sama stað og heimreiðin liggur nú (2012) en ætla má að traðirnar hafi verið sama stað áður en vegurinn var lagður. Sæmundur Þórðarson, heimildamaður, man ekki eftir tröðum heim að bænum en hann flutti á jörðina 1932. Hann sá um að hækka veginn og láta malbika en snjóþyngsli voru á heimreiðinni fyrir þá framkvæmd.

Traðirnar lágu að líkindum um flatlent svæði í ofanverðu (vestanverðu) heimatúninu sem er annars hæðótt.

Ekki sést til minja um traðir en þær hafa horfið undir heimreiðina.

**Hættumat:** stórhætta, vegna framkvæmda

**Heimildir:** Ö-Vatnsleysa, 4; Túnakort 1919

**GK-159:067** *Mylluhóll* örnefni mylla 342655 394526

“Skammt suðvestur af bænum er smáhóll, sem heitir Mylluhóll,” segir í örnefnaskrá. “... skammt norðar [en 011] var Milluhóllinn, og þar var Millan í eina tíð. Seinna var svo hér Millugarður, matjurtagarður,” segir í örnefnaskrá Vatnsleysu. Hóllinn er um 80 m vestan við bæ 001. Sæmundur Þórðarson, heimildamaður, man ekki eftir myllu á hólnum og hefur hún þá líklega verið farin fyrir 1932 þegar Sæmundur flyst á jörðina. Ekki er vitað hvort hún var rifin eða hver örlög hennar urðu. Ekki kannaðist heimildamaður heldur við kálgarð á þessum stað. Hóllinn er í norðvesturhluta túnsins fast norðvestan við steipt fjós á hlaðinu.

Ekki sjást glögg mannaverk á hólnum en mögulega eru einhverjar minjar undir sverði.

**Hættumat:** stórhætta, vegna framkvæmda

**Heimildir:** Ö-Stóra- og Minni-Vatnsleysa, 7; Ö-Vatnsleysa, 4

**GK-159:069** *Sjávargata* heimild um leið 342834 394599

“Austan við bæina 001 lá Sjávargata eða Sjávarstígurinn og lá niður í Sjávarhliðið,” segir í örnefnaskrá. Leiðin er sýnd sem vegur á túnakorti frá 1919.

Leiðin liggur niður affliðandi halla til austurs og er malarvegur á sama stað niður að Sjávarhliði. Ekki sjást ummerki um gamla stíginn vegna vegagerðar.

**Hættumat:** stórhætta, vegna framkvæmda

**Heimildir:** Ö-Vatnsleysa, 5; Túnakort 1919

**GK-159:071** *Kotastígur* heimild um leið 342804 394530

“Kotastígur lá heim til Vatnsleysubæja,” segir í örnefnaskrá.

Leiðin lá eftir túni sem komið er í órækt.

Ekki sést til stígsins vegna sléttunar.

**Hættumat:** stórhætta, vegna framkvæmda

**Heimildir:** Ö-Vatnsleysa, 5

**GK-159:072** *Kota-Sjávargarður* hleðsla varnargarður 342952 394508

“Eftir endilöngum Kotakampi lá Kota-Sjávargarðurinn,” segir í örnefnaskrá. Óljósar hleðsluleifar úr sjávargarðinum sjást enn um 220 m austan við bæ 001.

Sjávarkampurinn er á mörkum stórgryttrar klapparfjöru og túns. Grjóti úr kotunum var rutt á kampinn til að varna sjógangi.

Óljósar leifar af varnargarðinum sjást á milli tófta 021\_2 og 021\_3 annars vegar og Naustakots 020 hinsvegar, á um 2 m breiðum og 20 m löngum kafla sem snýr norður-suður. Ekki stendur steinn yfir steini.

**Hættumat:** stórhætta, vegna landbrots

**Heimildir:** Ö-Vatnsleysa, 5

**GK-159:084** *Stöðullinn* heimild um kvíar 342560 394643

“Þar upp í krók er mói, sem heitir Krókmói, þar var stöðull frá Stóru-Vatnsleysu, þar var kot sem hét Krókur [158:013], nú orðið að túni ...” segir í örnefnaskrá eftir Ara Gíslason. Í annarri örnefnaskrá segir: Ofan Suðurgarðs [líklega er átt við þann hluta túngarðsins 108\_1 sem afmarkaði túnið á Stóru-Vatnsleysu að austanverðu þó að hann heiti Suðurgarður] var Stöðullinn. Hann var frá Stóru-Vatnsleysu.” Nákvæm staðsetning Stöðulsins er ekki ljós en líklega hefur hann verið um 200 m norðvestan við bæ 001, norðvestan undir hól á merkjum milli Minni-Vatnsleysu og Stóru-Vatnsleysu, utan túngarðs 108.

Líklega var stöðullinn í hraunmóa utan túns.

Engin ummerki sjást um kvíar á því svæði sem helst kemur til greina að Stöðullinn hafi verið á.

**Hættumat:** stórhætta, vegna framkvæmda

**Heimildir:** Ö-Vatnsleysa AG, 1; Ö Vatnsleysa, 6

**GK-159:086** *Skálinn* bæjarstæði býli

342724 394524

Í bók Guðmundar Björgvins Jónssonar um Mannlíf og mannvirki í hreppnum segir: “Norðan og neðan við Stóru-Vatnsleysu var lítið hús úr timbri sem var kallað Skálinn. Guðjón [Jónsson, bátasmiður, f. 1857] byggði Skálann sjálfur, en árið 1901 flutti fjölskyldan til Keflavíkur. Guðjón reif húsið og flutti það Keflavíkur og byggði úr því íbúðarhúsið Framnes í Keflavík [...]. Framnes var rífið árið 1986.” Skálinn var þar sem nú er skemma, um 15 m norðvestan við bæ 001.

Skemman er við slétt og flatt, malbikað plan.

Ekki sést til minja um húsið.

**Hættumat:** stórhætta, vegna framkvæmda

**Heimildir:** GJ: Mannlíf og mannvirki, 358-359

**GK-159:093** *Vatnsleysuskóli* heimild

342835 394342

Í bók Guðmundar Björgvins Jónssonar um Mannlíf og mannvirki í hreppnum er sagt frá upphafi skólahalds í Vatnsleysu. Einnig er fjallað um skólann þar í ritgerð um skólahald í hreppnum eftir Eyjólf R. Bragason og fleiri. Skólahald hófst á Stóru-Vatnsleysu árið 1910 og var kennt fyrst um sinn í Austurbænum 001. Nýtt skólahús var svo reist á jörðinni, um 200 m suðaustan við bæinn, árið 1912 og var kennt í því til 1914. Skólahald í Vatnsleysuskóla lagðist þá niður um árabíl en hófst að nýju árið 1925 og hélst nokkuð samfleytt til ársins 1943 þegar skólaakstur hófst í hreppnum og skólahúsið var selt Þórði Jónassyni, bónda í Stóru-Vatnsleysu.

Skólinn var í grónum hraunmóa sunnan við tún Stóru-Vatnsleysu og skammt austan við heimreið að bænum.

Samkvæmt Sæmundi Þórðarsyni, heimildamanni, var skólahúsið rífið fyrir um 20 árum og sjást lítil sem engin ummerki um það lengur. Norðan við hússtæðið má greina steypubrot úr húsinu sem hefur verið ýtt út.

**Hættumat:** engin hætta

**Heimildir:** GJ: Mannlíf og mannvirki, 375-376; Eyjólfur R. Bragason og fleiri: Skólahald í Vatnsleysustrandarhreppi 1872-1982, 28-31

**GK-159:104** *Þrældómur* garðlag landamerki

342707 394692

“Á mörkum túna Minni- og Stóru-Vatnsleysu er grjótgardur mikill, sem heitir Þrældómur, nefndur svo af sjómönnum, er í landlegum voru látnir vinna að jarðbótum og garðhleðslu,” segir í örnefnaskrá. Gardurinn er um 180 m vestan við bæ 001.

Gardurinn liggur við jaðar hæðotts túns sem komið er í órækt.

“Grjótið í garðinum er ótrúlega stórt og hnöttótt og hefur það verið vont verk að hlaða hann upp,” segir í örnefnaskrá. Samkvæmt Sæmundi Þórðarsyni, heimildamanni, var grjótið í hann fengið úr túninu við grjóthreinsun. Aldur garðsins er ekki þekktur en hann er að sögn heimildamanns ekki ýkja gamall. Gardurinn er um 250 m á lengd og snýr norðaustur-suðvestur. Gardurinn er víða niðurfallinn og þar er hann um 2 m á breidd. Hæstur er hann um 1 m og mest sjást 5 umför.

Garðurinn tengist Sjávangarðinum nyrðri 058 í norðausturenda.

**Hættumat:** stórhætta, vegna framkvæmda

**Heimildir:** Ö-Stóra- og Minni-Vatnsleysa, 4-5

**GK-159:105** áletrun 342574 394575

“Stuttan spöl sunnan milligarðsins og ofan gamla götuslóðans milli bæjanna er mjög gömul og víða uppgróin gjá. Heitir hún Hrafnsgjá ... Gjáin liggur um nokkuð háan klapparhól næstum efst í túninu. Sunnan í hólnum ca. 2 m niður er stallur eða sylla, sem kölluð er Magnúsarbæli. Tveir bókstafir eru höggðir í sylluvegginn og er sá fyrsti H, en hinn man ég ekki, hver er,” segir í örnefnaskrá. Áletrunin er í Hrafnagjá um 165 m vestan við bæ 001.

Áletrunin er á innanverðum suðaustari gjárveggnum. Gjáin liggur norðaustur-suðvestur. Bælið og áletrunin eru suðvestan við allháan hól sem sprungan liggur í gegnum.

Samkvæmt heimildamanni, Sæmundi Þórðarsyni, mátti ekki slá of nærri gjánni vegna huldufólks. Það sem sést af áletrun í gjánni er fangamarkið SJ efst, þar fyrir neðan ártalið 1888 og neðst stafurinn M. Annað sést ekki skýrt. Sigurður Jónsson bjó á jörðinni og er fangamarkið að öllum líkindum hans. Áletrunin er vandlega gerð og hefur ekki veðrast mikið. Sæmundur Þórðarson hefur reynt að fylla upp í gjána með braki úr bragga til að minnka hættu á slysum.

**Hættumat:** stórhætta, vegna framkvæmda

**Heimildir:** Ö-Stóra- og Minni-Vatnsleysa, 7

**GK-159:106** Torfhóll örnefni rista 342555 394459

“Efsti hóllinn í upptúninu heitir Torfhóll,” segir í örnefnaskrá JÞ. “Suður frá Tröðunum var Upptúnið og voru þar mörg örnefni, svo sem Fingurbjörg og þar lengra Torfhóll og þar ofar Torfgarður [107], sem nú er jafnaður við jörðu,” segir í örnefnaskrá. Torfhóll er um 180 m vestan við bæ 001.

Hóllinn er innan túns, við vesturjaðar þess. Hann er allhár og áberandi.

Engin ummerki um torfristu eru sjáanleg á vettvangi. Ef til vill er líklega að hóllinn dragi nafn sitt af því að tyrft hafi verið yfir hann til að græða hann upp svo hægt væri að slá hann síðar meir.

**Hættumat:** stórhætta, vegna framkvæmda

**Heimildir:** Ö-Stóra- og Minni-Vatnsleysa, 7; Ö-Vatnsleysa, 4

**GK-159:107** Torfgarður heimild um túngarð 342548 394482

“Suður frá Tröðunum var Upptúnið og voru þar mörg örnefni, svo sem Fingurbjörg og þar lengra Torfhóll og þar ofar Torfgarður, sem nú er jafnaður við jörðu,” segir í örnefnaskrá. Líklega var garðurinn í túni norðvestan við Torfhól sem er um 180 m suðvestan við bæ 001. Á túnakorti frá 1919 er sýndur gamall garður sem skipti túninu í minni hluta og var um 100 m vestan við bæ 001 og lá til vesturs að túngarði 108. Þetta er líklega sami garður og Sæmundur Þórðarson, heimildamaður, mundi eftir á þessum slóðum.

Garðurinn var í túni sem komið er í órækt.

Ekki sést til minja um garðinn og hefur hann horfið vegna sléttunar eins og fram kemur í örnefnaskrá. Á loftmynd í GoogleEarth sést móta fyrir garðlagi sem liggur til vesturs frá suðurjaðri Mylluhóls og er um 100 m á lengd. Gæti það verið umræddur garður. Upphafleg skráning var unnin snemma vors 2012 og sáust þá ekki ummerki um garðinn. Farið var aftur á vettvang síðsumars 2021 vegna deiliskipulagsgerðar og var þá heldur ekki að sjá skýr ummerki um garðinn en þá var mikill gróður í túninu sem hjálpaði ekki við að greina jarðlægar minjar á svæðinu. Líklegt er hins vegar að leifar af garðinum séu varðveittar undir sverði.

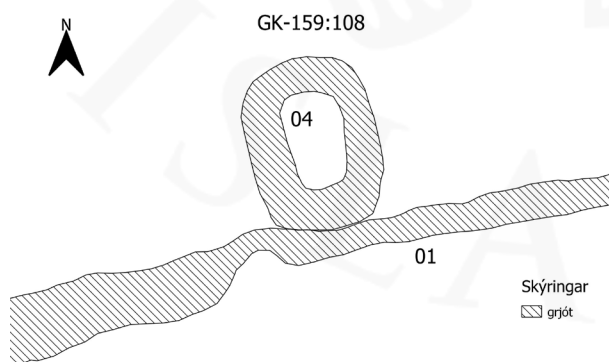
**Hættumat:** stórhætta, vegna framkvæmda

**Heimildir:** Ö-Vatnsleysa, 4; Túnakort 1917; GoogleEarth

**GK-159:108** garðlag túngarður 342806 394414

“Grjótgarður er á túnmörkum ofan og sunnan Stóru-Vatnsleysu,” segir í örnefnaskrá. “Sunnan og ofan var svo Suðurgarður en að Suð-Austan og austan var Austurgarðurinn. Á honum miðjum var Traðarhliðið og heim lágu svo Traðirnar [066] allt heim til bæja,” segir í örnefnaskrá Vatnsleysu. Túngarðurinn (áður 108A nú 108\_1) og tvær sambyggðar tóftir (áður 108B og C nú 108\_2 og 3) voru upphaflega skráðar 2012 auk stuttrar hleðslu (108\_5) sem liggur af túngarði til VSV. Farið var aftur á vettvang sumarið 2021 þegar unnin var deiliskráning í heimatúni og næsta nágrenni. Þá var skráð niðurgráfin tóft 108\_4 upp við innanverðan garðinn og óljós ummerki um eldri hluta af túngarði eða sambyggt gerði 108\_6. Er öllum þessum mannvirkjum lýst aftast í minjalýsingu.

Túngarðurinn er á mörkum túns sem komið er í órækt og móa. Hann liggur um hæðótt landslag. Túngarðurinn 108\_1 afmarkar svæði sem er um 375x245 m að stærð og snýr austur-vestur. Hann afmarkar túnið til suðurs og vesturs en Þrældómur 104 afmarkar það til norðvesturs og Sjávargarður nyrðri 058 og Sjávargarður syðri 059 afmarka það til norðausturs. Túngarðurinn er grjóthlaðinn og er greinilegur víða. Hann er um 1,5 m á breidd og er víða um 0,5 m á hæð en hæstur er hann um 1,3 m og sjást mest 6 umför. Grjóthlaðin tóft 108\_2 er sambyggð innanverðum túngarði um 210 m vestan við bæ 001. Tóftin er um 5x5 m að stærð að túngarðinum meðtöldum. Hún er einföld og grjóthlaðin en gróin. Ekki sést inngangur inn í hana. Mesta hleðsluhæð er um



Niðurgráfin tóft 108\_4 við innanverðan túngarð 108\_1. Horft til norðausturs á ljósmynd.



*Óljós hryggur 108\_6 sem liggur samsíða innanverðum túngarði 108\_1, horft til ANA*

1 m. Hlutverk tóftarinnar er óljóst. Fast NNV við hana er um 5 m breitt rof í túngarðinn og hefur grjótinu verið hlaðið á sinn hvorn enda rofsins. Um 7 m NNV við norðurenda rofsins er óljós hleðsla 108\_5 sem liggur af túngarði og myndar lítið horn. Hleðslan er greinilegust næst garðinum en óljóst framhald er áfram til VSV. Hleðslan sést á um 12 m löngum kafla og er hún 0,4 m á hæð næst túngarði. Mögulega hefur hún tengst garði 143 sem er litlu vestar. Önnur tóft 108\_3 er við innanverðan túngarð um 40 m norðan við tóft 108\_2 og um 210 m vestan við bæ 001.

Tóftin er grjóthlaðin en gróin. Hún er um 5x6 m að stærð, er einföld og snýr nálega norður-suður. Op er í norðausturhorni tóftarinnar. Vesturveggur hennar stendur vel en austurveggurinn er mun lægri. Mesta hleðsluhæð er um 1,2 m. Tóft 108\_4 er byggð upp við innanverðan túngarðinn, nærri suðvesturhorni hans. Tóftin er einföld og niðurgráfin, 7x8,5 m að stærð og snýr norður-suður. Hún er 1,3 m djúp og hlaðin úr grjóti að miklu leyti. Hrúnið hefur úr hleðslum ofan í tóftina, einkum úr vesturvegg. Ytra byrði veggja er nánast ekki greinanlegt. Ekki er ljóst hvaða hlutverki tóftin hefur gegnt en líklegt er að hún hafi verið áburðarþró eða heygeymsla. Um 25 m austan við tóft 108\_4 er óljós hryggur 108\_6 sem liggur samsíða innanverðum túngarði á 18 m löngum kafla. Suðausturendi hans virðist liggja af túngarðinum í mjúkum boga til vesturs og endar við afgerandi lægð í túninu. Hryggurinn er 2-3 m breiður og 0,1-0,2 m hár. Mögulega er aðeins um náttúrumyndun að ræða en einnig kemur til greina að hryggurinn sé leifar af eldri túngarði eða sambyggðu gerði.

**Hættumat:** stórhætta, vegna framkvæmda

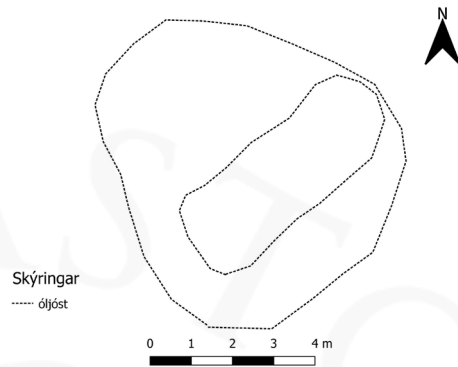
**Heimildir:** Ö-Stóra- og Minni-Vatnsleysa, 10; Ö-Vatnsleysa, 4

**GK-159:109** *Hjallhóll* þúst hjallur 342717 394670

“Neðan göngustígsins [055], sem var milli bæjanna, og út við milligarðinn [104] er allstór hóll, sem heitir Hjallhóll,” segir í örnefnaskrá. Hjallhóll er um 160 m norðan við bæ 001.

Hóllinn er stór, flatlendur að ofan og allhár. Hann er í norðanverðu túninu.

Ekki sést til minja um hjall á eða við hólinn og Sæmundur Þórðarson, heimildamaður, man ekki eftir mannvirkjum á hólnum. Farið var aftur á vettvang í janúar 2019 vegna fyrirhugaðra framkvæmda við lagningu ljósleiðara. Mátti þá greina óljós ummerki um mannvirki norðaustast á háhólnum þar sem hann er nokkuð flatur að ofan. Á svæði sem er um 7x7 m að stærð og mjókkar til norðvesturs er þýfðara en annarsstaðar á hólnum og gróðurfar lítillaga frábrugðið. Innan þess svæðis má svo mjög óljóst greina innanmál grunnrar lægðar sem er um 6x2 m og snýr norðaustur-suðvestur. Í henni er mesta þýfið á svæðinu.



Óljós ummerki um mannvirki eru á Hjalhóli 109. Horft til ANA á ljósmynd.

**Hættumat:** stórhætta, vegna framkvæmda

**Heimildir:** Ö-Stóra- og Minni-Vatnsleysa, 8

**GK-159:111** *Hádegishóll* heimild um eyktamark 342757 394229

“Suður frá Stóru-Vatnsleysu er allmikill hóll með vörðu, heitir Hádegishóll með Hádegisvörðu og ber hann beint í Keili,” segir í örnefnaskrá. Hóllinn er um 210 m ANA við Bergþórsvörðu 036 og um 280 m sunnan við bæ 001.

Hóllinn er gróinn og er innan lítillar girðingar þar sem túnblettur hefur verið ræktaður. Utan girðingarinnar er gróinn mói.

Ekki sést varða á Hádegishóli en þar er stór hundapúfa sem hylur ef til vill vörðuleifar en einnig getur verið að varðan hafi verið rifin.

**Hættumat:** stórhætta, vegna framkvæmda

**Heimildir:** Ö-Vatnsleysa, 10

**GK-159:114** hleðsla óþekkt 342567 394386

Tvær hleðslur eru í móa um 200 m suðvestan við bæ 001.

Hleðslurnar eru á milli tveggja lágra klapparhóla í hraunmóa, skammt utan túns.

Hleðslurnar með hólum afmarka svæði sem er um 4x5 m að stærð og snýr norðvestur-suðaustur. Í suðausturenda er jarðlæg hleðsla, m 4 m á lengd og snýr hún norðaustur-suðvestur. Hún er einföld á breidd, um 0,3 m. Í hinum endanum er hleðsla sem er um 1,5 m á lengd og snýr norðaustur-suðvestur. Hún er um 0,4 m á breidd og um 0,3 m á hæð. 2 umför af hleðslu sjást. Líklega hafa hleðslurnar gegnt hlutverki einhvers konar aðhalds.

**Hættumat:** stórhætta, vegna framkvæmda

**GK-159:115** *Kotavör* náttúrumin lending 342992 394460

“Þar rétt innar [en Búðabakkar] eru tvö sker fram af tanganum, þær heita Hníflar, og við Búðabakkann heitir Kotavör,” segir í örnefnaskrá AG. Ekki er ljóst hvar Kotavör var nákvæmlega en líklegur staður er um 270 m austan við bæ 001 og um 30 m norðaustan við Naustakotsvör



031.

Meint vör er í grýttri klapparfjöru og var hún skoðuð á fjöru.

Vörin virðist vera náttúrulegt vik inn í ströndina og í botni þess er ljós skeljasandur. Næst landi er vörin um 2 m á breidd og er hún um 10 m á lengd. Ekki er útilokað að vörin hafi verið rudd.

**Hættumat:** stórhætta, vegna framkvæmda

**Heimildir:** Ö-Vatnsleysa AG, 2

**GK-159:133** tóft óþekkt

342629 394652

Nyrst í vesturhluta heimatúns Stóru-Vatnsleysu er sigin og gróin tóft á grónum klapparhól hlaðin utan í landamerkjagarðinn Þrældóm 104 sem einnig gegndi hlutverki túngarðs. Hlutverk tóftarinnar er ekki þekkt. Líklegast er að hún hafi gegnt hlutverki einhvers konar útihúss þar sem hún er staðsett í heimatúni og nokkuð nærri bæ 001 eða 170 m norðvestan við hann.



*Tóft 133 sem byggð er við garðinn Þrældóm 104. Horft til NNV á ljósmynd.*

Tóftin er í gömlu túni sem ekki er lengur slegið. Mikið er um gróna hóla í túninu og er það mjög mishæðótt.

Tóftin er 7,5x4,5 m að stærð og snýr NNV-SSA. Hún er einföld og er op á henni á SSA-gaflí. Veggir tóftarinnar eru grónir og mikil sina á þeim en undir henni finnst fyrir grjóti í hleðslum og má ætla að hún sé að mestu leyti hlaðin úr grjóti. Þeir eru 0,2-0,3 m á hæð. VSV-langveggur er hlaðinn utan í hólinn sem tóftin er á og hefur hann samlagast hólnum þannig að innri brún veggjarins er illgreinileg.

**Hættumat:** stórhætta, vegna framkvæmda

**GK-159:134** þúst óþekkt

342671 394571

Nokkuð afgerandi sporöskjulaga þúst er í heimatúni Stóru-Vatnsleysu um 20 m norðvestan við Fjósbrunn 011 og 85 m norðvestan við bæ 001.

Tóftin er í gömlu túni sem ekki er lengur slegið. Mikið er um gróna hóla í túninu og er það mjög mishæðótt. Ekki er útilokað að meint þúst sé náttúruleg hæð í túninu. Suðaustan og neðan



*Púst 134, horft til ANA.*

við þústina er alldjúp lægð í túninu og þar er deiglent og minni grasgróður en í kring.

Þústin er 6,5x5 m að stærð og snýr austur-vestur. Hún er lítillega kúpt að ofan og er 0,3-0,5 m á hæð, hæst að suðaustanverðu. Ekkert er vitað um hvers konar mannvirki þetta er en líklegast er að um samansigið úthús sé að ræða svo nálægt bæ og í heimatúni.

**Hættumat:** stórhætta, vegna framkvæmda

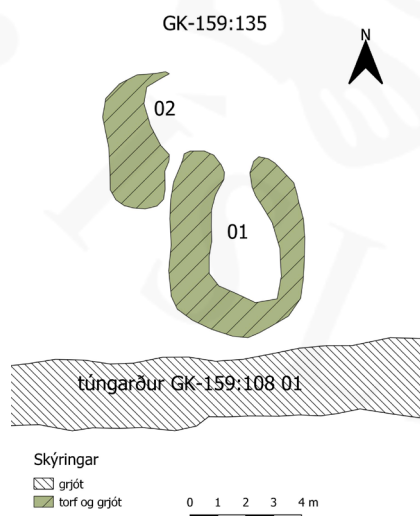
**GK-159:135** tóft útihús

342748 394423

Sigin tóft sem gengin er í þúfur og veggjarbrot eru á milli tveggja gróinna hóla rétt NNV og innan við túngarð 108\_1, ofan (vestan) við heimreið að Stóru-Vatnsleysu. Minjarnar eru 85 m sunnan við bæ 001 og eru miklar líkur til þess að þarna séu leifar af útihúsi þar sem þær eru innan túns og nærri bæ.

Tóftin og veggurinn eru í gömlu túni sem ekki er lengur slegið. Mikið er um gróna hóla í túninu og er það mjög mishæðott. Norðan við minjarnar er svæði sem slegið er með garðsláttuvél en á minjunum og í kringum þær er mikil sina.

Minjarnar eru á svæði sem er 10x7 m að stærð og snýr norður-suður. Syðst á svæðinu er tóft 135\_1. Hún virðist vera einföld og er gróin, eins og veggjarbrotið. Tóftin er 6,5x5 m að stærð og snýr norður-suður. Op er á norðurgaffli. Ytri brún veggja er illgreinanleg þar sem tóftin er hlaðin milli tveggja hóla. Sá efri (vestari) er mun hærri og betur afmarkaður en sá neðri (austari). Mesta hæð veggja í tóft er 0,4-0,5 m. Óljós veggur 135\_2 er fast norðvestan við tóftina. Hann



*Minjar 135, rétt innan við túngarð 108\_1. Horft til SSA á ljósmynd.*

er um 5 m á lengd og 2 m á breidd þar sem hann er breiðastur í suðurenda. Veggurinn er 0,1-0,2 m á hæð. Ekki er ljóst hvernig hann tengist tóftinni. Hann gæti verið hluti af öðru hólfi í henni eða tilheyrt annarri lítilli tóft, ef til vill heystæði.

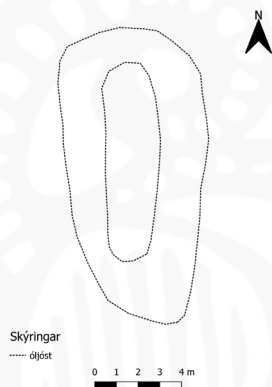
**Hættumat:** stórhætta, vegna framkvæmda

**GK-159:136** þúst óþekkt

342765 394458

Útflött tóft eða þúst er á aflöngum hrygg í túni fast neðan (ANA) við heimreið að Stóru-Vatnsleysu, 14 m sunnan við suðurhorn á kálgarði 002\_2 og 55 m suðaustan við bæ 001.

Gamla heimatúnið er komið í órækt og er ekki lengur slegið ef frá er skilið allstórt svæði sunnan við íbúðarhús sem er slegið með garðsláttuvél. Þústin sést aðeins vegna þess að hún er innan svæðisins sem er slegið mjög snögg.



*Þúst 136, horft til norðausturs á ljósmynd.*

Þústin er 14x7 m að stærð og snýr norður-suður. Utanmál hennar er mjög ógreinilegt, sérstaklega í suðurenda, og kann hún að hafa náð lengra til suðurs. Í henni miðri má greina lægð sem er líklega innanmál hólfs. Meint hólf er 9x2,5 m innanmáli en lægðin er aðeins 0,1 m djúpt. Ekki sjást vísbendingar um op en það gæti hafa verið í suðurenda. Þústin er 0,1 m á hæð. Ekki er vitað hvaða mannvirki er þarna undir sverði eða hvaða hlutverki það þjónaði. Líklegt er að um einhvers konar útihús sé að ræða þar sem það er í heimatúni.

**Hættumat:** stórhætta, vegna framkvæmda

**GK-159:137** þúst óþekkt

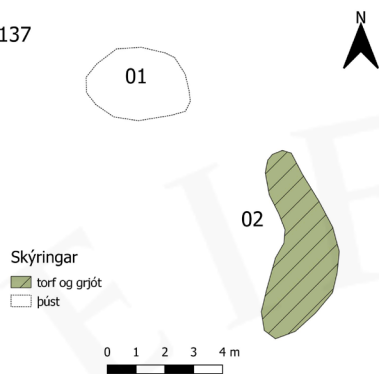
342689 394657

Lítill þúst og stutt garðlag eru á litlu svæði norðarlega í heimatúni Stóru-Vatnsleysu, 20 m suðvestan við Hjallhól 109 og 140 m NNV við bæ 001. Ekki er ljóst hvaða hlutverki þessar minjar gegndu.

Minjarnar eru í gömlu smáþýfðu túni sem ekki er lengur slegið. Þær eru vaxnar sinu og allmikill mosi vex einnig í þeim. Mikið er um gróna hóla í túninu og er það mjög mishæðótt.

Þústin og garðurinn eru á svæði sem er 11,5x6 m að stærð og snýr norðvestur-suðaustur. Þústin

GK-159:137



Minjar 137, horft til norðvesturs á ljósmynd.

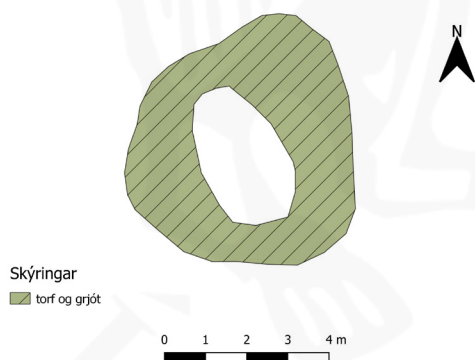
er uppi á hæð í túninu og garðurinn neðan og suðaustan við hana. Þústin 137\_1 er 3,5x2,5 m að stærð og snýr austur-vestur. Hún er mjög gróin og sigin, fremur flöt að ofan og víðast 0,2 m á hæð. Garðlagið 137\_2 er einnig mjög gróið og sigið. Það er um 7 m á lengd og liggur í sveig frá NNV til suðvesturs. Garðurinn er rúmur 1 m á breidd og 0,2-0,3 m á hæð. Ekki er ljóst hvort eða hvernig þessi mannvirki tengjast.

**Hættumat:** stórhætta, vegna framkvæmda

**GK-159:138** tóft útihús

342875 394563

Lítill tóft er austarlega í heimatúni, um 10 m suðvestan við Sjávargarð syðri 059 og 150 m norðaustan við bæ 001.



Tóft 138, horft til vesturs á ljósmynd.

Sléttað tún sem komið er í órækt og er ekki lengur slegið. Mikið er um gróna hraunhóla í túninu og eru allháir og brattir en litlir hólar sitt hvoru megin við tóftina.

Tóftin er öll gróin og því sést ekki í grjóthleðslur en ætla má að hún sé hlaðin úr torfi og grjóti. Hún er nokkuð hringlaga og er um 5x5 m að stærð. Tóftin er einföld og er ekki augljóst op á henni en líklega hefur það verið á norðvesturhlið. Veggjahæð er 0,2-0,6 m, lægstir eru þeir

syðst. Innri brún veggja er ekki nema 0,1-0,2 m á hæð og er innanmál tóftarinnar því ekki mjög afgerandi. Út frá staðsetningu tóftarinnar og lögun hennar má gera ráð fyrir því að hún hafi gegnt hlutverki útihúss.

**Hættumat:** stórhætta, vegna framkvæmda

**GK-159:139** tóft+garðlag óþekkt

342837 394527

Nokkuð óljósar minjar, tóft og garðlag, eru í gamla heimatúni Stóru-Vatnsleysu, um 100 m austan við bæ 001, 90 m norðvestan við Kotabrunn 026 og fáeinum metrum norðvestan við þústir 022\_2 og 022\_3 sem eru í tengslum við Móabæ 022\_1.

Túnið er í affiðandi halla til austurs og í því er mikið um gróna hraunhóla. Ekki er lengur rækt í túninu en mikill grasgróður vex í því.



*Tóft og óljóst garðlag eða gerði 139, horft til NNV á ljósmynd.*

Minjarnar eru á svæði sem er 35x20 m að stærð og snýr austur-vestur. Austast er nokkuð stór og aflangur hóll sem hefur brattar hliðar og er flatur að ofan. Hóllinn er 17x13 m stór og líklega að miklu leyti náttúrulegur en í austurenda hans má greina útflatta tóft þar sem óljóst má sjá innanmál tveggja hólfa. Er tóftin um 6x6 m að stærð. Vestara hólfið er 5x2 m að innanmáli og snýr norður-suður. Það er uppi á hólnum og ekki sést skýrt op á því. Austan við það og austan í hólnum er annað minna hólf sem er 3x1,5 m að stærð og snýr eins og hitt. Óljóst op virðist vera á því í suðausturhorni. Frekari byggingaleifar gætu verið vestar á hólnum. Frá honum liggur svo garður en ekki er gott að greina hvar hólnum sleppir og garðurinn byrjar því að innri (suðvestari) brún hans er mjög illgreinileg. Garðurinn er 12 m langur þar sem hann liggur norðvestur-suðaustur og er 1,5-2,5 m á breidd. Í norðvesturenda virðist garðurinn beygja til SSV en ef til vill hefur sú beygja myndast við rof því óljóst framhald virðist vera á garðinum 4 m norðvestar og eins er nokkuð afgerandi jarðvegshryggur um 7 m SSA við það. Allt er þetta mjög óljóst vegna gróðurs, eldra rasks á svæðinu og því að það er mikið um gróna náttúrulega hóla í túninu. Getur því reynst erfitt að greina á milli þess sem er náttúrulegt og manngert. Ekkert er vitað um hlutverk þessara minjar. Vel kemur til greina að þetta séu leifar af útihúsi og

gerði við það en einnig kemur sterklega til greina að minjarnar séu í tengslum við kotabyggðina í suðausturhorni heimatúns Stóru-Vatnsleysu þó að þær virðist ekki vera sýndar á túnakorti frá 1919.

**Hættumat:** stórhætta, vegna framkvæmda

**GK-159:140** garðlag túngarður 342800 394223

Útflattur garður er meðfram suðjaðri stakstæðs túns sunnan við heimatúnið á Stóru-Vatnsleysu. Er hann 12 m ASA við eyktamark 111 á Hádegishóli og 90 m sunnan við bæ. Ekki er útilokað að grjótið sem virðist úr garði sé eftir grjóthreinsun í túni en vesturhluti hans er býsna sannfærandi, að lágum hrygg í túninu sem liggur frá honum til norðurs. Austurhlutinn er líklegri til þess að hafa myndast við grjóthreinsun. Aldur garðsins er ekki þekktur en vel getur verið að hann nái



*Vesturhluti túngarðs 140, horft til vesturs að Hádegishóli.*

*Austurhluti túngarðs 140, horft til austurs.*

ekki 100 ára aldri og sé því ekki hægt að telja með fornminjum.

Túnið er inn á milli hóla í hraunmóa. Það er í aflíðandi halla til austurs.

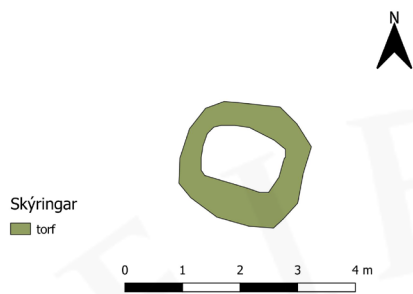
Meintur garður er 55 m langur og liggur austur-vestur. Hann er nokkuð sannfærandi á 35 m löngum kaffla frá Hádegishóli til vesturs, að lágum og illgreinanlegum hrygg í túninu sem liggur til norðurs og er rúmlega 20 m langur. Ef til vill hefur grjóthlaðinn garður afmarkað elsta hluta túnsins en honum verið ýtt út þegar túnið var stækkað, að suðurhliðinni undanskilinni. Vesturhluti garðsins er víða um 2 m á breidd og 0,2-0,3 m á hæð en hvergi stendur steinn yfir steini. Í austurhlutanum er breiddin mun meiri eða 4 m þar sem grjótið er mun dreifðara.

**Hættumat:** stórhætta, vegna framkvæmda

**GK-159:141** tóft óþekkt 342712 394406

Lítill tóft er í túnjaðri í nýrækt utan gamla heimatúnsins en aðeins 4 m sunnan við túngarð 108\_1 sem afmarkaði það. Tóftin er 90 m ANA við tóft 142 og 100 m SSV við bæ 001.

Tóftin er á mörkum hraunmóa og túns og vex talsvert af víðirunnum allt í kringum hana en sléttað tún sem er slegið er til suðausturs. Vestan við þetta tún eru tvær íbúðarhúsalóðir.



Tóft 141, horft til VNV á ljósmynd.

Tóftin er aðeins um 2 m á kant og innanmálið um 0,8x0,6 m, snýr VNV-ASA. Hún er niðurgrafin um 0,2 m og ytri brún veggja er aðeins 0,1-0,2 m á hæð. Ekki sést grjót í veggjum sem eru grónir og virðast að mestu torfhláðir. Ekki er ljóst hvaða hlutverki þessi tóft hefur gegnt og er aldur hennar ekki heldur þekktur. Líklegt er að um ungan kartöflukofa sé að ræða.

**Hættumat:** stórhætta, vegna framkvæmda

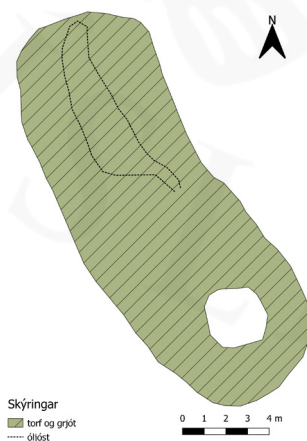
**GK-159:142** tóft fjárhús

342626 394374

Allstór en illgreinileg tóft er austast á stórum og flötum hraunhól sunnan við heimatún Stóru-Vatnsleysu. Er hún 18 m sunnan við túngarð 108\_1 og 165 m suðvestan við bæ 001.

Tóftin er í grónum hraunmóa þar sem gróður einkennist af mosa, lyngi og grasi. Óvenju gróskumikill blettur er hins vegar suðaustan við tóftina þar sem fjölbreyttari og gróskumeiri gróður vex, ekki ósvipaður þeim sem vex á tóftinni sjálfri.

Tóftin er aflöng og virðist skiptast í tvo hluta. Hún er 20x7,5 m að stærð og snýr NNV-SSA. Suðurhluti tóftarinnar er uppi á flötum hólum og er nokkuð greinilegur. Þar sést innanmál hóls sem er um 2x2 m. Ekki sést skýrt op inn í það. Í norðurhlutanum, sem er í afliðandi halla til NNV, er fremur illgreinilegt hólf sem er 7,5x3 m að innanmáli og hefur sömu stefnu og tóftin. Óljóst sést op inn í það og tóftina á NNV-gafl. Framan og neðan við tóftina til NNV er smáþýft



Meint fjárhústóft 142, horft til NNV á ljósmynd.

og vex þar sams konar gróður og á tóftinni; gras, sóleyjar og fíflar. Er það ekki síst gróðurinn á tóftinni sem gefur mannvist til kynna á þessum stað og virðist grjót úr veggjahleðslum hafa verið rífið að miklu leyti. Eftirstandandi veggir eru víðast 0,2 m á hæð en allt að 0,3 m í SSA-enda. Hlutverk tóftarinnar er ekki þekkt en staðsetning og lögun hennar bendir helst til þess að sé af fjárhúsum.

**Hættumat:** stórhætta, vegna framkvæmda

**GK-159:143** garðlag vörslugarður

342453 394476

Siginn og yfirgróinn grjótgarður er vestan við heimatúnið á Stóru-Vatnsleysu en á milli garðs og túns hefur lítið tún verið ræktað í seinni tíð. Garðurinn er 14 m vestan við tóft 065 og 280 m vestan við bæ 001.



*Jarðlægur vörslugarður 143, horft til suðurs á vinstri mynd en til norðurs á hægri mynd.*

Gróinn hraunmói.

Garðurinn sést á 24 m löngum kafla, frá lágri klöpp í suðri að Hrafnagjá í norðri. Á norðurbakka gjárinna, sem stendur hærra en suðurbakkinn, er járnör sem borað hefur verið ofan í hraunið og laust grjót í kringum það. Ekki er að sjá að það séu nein tengsl á milli garðsins og þessa mannvirkis. Garðurinn er 1,5-2 m á breidd og 0,2-0,3 m á hæð. Hvergi sést í hleðslur nema í suðurenda og má þar greina 2 umför. Annarsstaðar eru hleðslur hrundar og yfirgrónar. Hlutverk garðsins er ekki þekkt en líklegt er að hann hafi þjónað sem vörslugarður eða jafnvel túngarður sem afmarkaði nýrækt utan heimatúnsins. Ekki er ólíklegt að annar hluti af þessum garði sé þar sem stutt grjóthleðsla 108\_5 liggur af túngarði 108\_1 til VSV en hún er 50 m austan við garðinn.

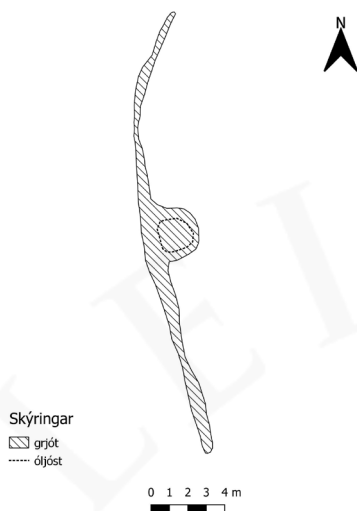
**Hættumat:** stórhætta, vegna framkvæmda

**GK-159:144** hleðsla óþekkt

342483 394504

Jarðlæg grjóthleðsla sem hlaðin hefur verið undir girðingu liggur frá Hrafnagjá, samsíða túngarði 108\_1, til norðausturs. Grjótgrunnur er sambyggður hleðslunni en ekki er ljóst hvaða





*Hluti af hleðslu 144 og grjótgrunnur við hana. Horft til suðurs á ljósmynd.*

hlutverki hann hefur gegnt. Minjarnar eru ungar og teljast því ekki til fornminja en aldur þeirra er ekki þekktur og eins er óljóst hvers konar mannvirki grjótgrunnurinn hefur tilheyrt. Þótti rétt að skrá minjarnar þar sem þær eru innan deiliskipulagssvæðis (2021).

Hleðslurnar eru í grónum hraunmóa.

Grjóthleðslan sést nokkuð samfelld á um 110 m löngum kafla. Hún liggur frá Hrafnagjá til NNV á 20 m löngum kafla og beygir þar til norðausturs þar sem hægt er að greina hana á 90 m löngum kafla. Hleðslan er greinilegust og stæðilegust sunnan við beygjuna. Þar er nokkuð stórt grjót í henni og er hún 0,2-0,7 m á breidd og 0,3 m á hæð. Norðan við beygjuna er hins vegar víðast aðeins einföld röð steina á breidd og hæð. Grjótgrunnur eða tóft er sambyggð hleðslunni að austanverðu, 10 m norðan við Hrafnagjá. Hann er 2,8x3,4 m að stærð að hleðslunni meðtalinni og 0,1-0,2 m á hæð. Grjótið ofan í grunninum er mosagróið og stendur aðeins lægra en grjótið á jöðrunum.

**Hættumat:** stórhætta, vegna framkvæmda



## 5. Niðurstöður

Byggð á Stóru-Vatnsleysu nær langt aftur í aldir en elsta heimild um jörðina er máldagi kirkju á Vatnsleysu frá 1262.<sup>1</sup> Jörðin var konungseign árið 1703 og af þeim sökum var dýrleiki hennar ekki þekktur á þeim tíma.<sup>2</sup> Þó að elsta heimild um jörðina sé frá því á 13. öld bendir landstærð hennar og nafnið til þess að hún hafi byggst mun fyrr og jafnvel verið meðal landnámsjarða á ströndinni.

Heimatún hvefrrar bújarðar er það svæði þar sem flestra minja er að vænta. Innan þess voru bæjarhúsin og fjölmörg mannvirki sem tengdust daglegum búrekstri; brunnar, smíðjur, útihús, kálgarðar og svo framvegis. Talsverð sjósókn var á Stóru-Vatnsleysu, voru lendingar niður undan bænum og heimildir um mannvirki sem tengdust fiskveiðum og -verkun. Mikill fjöldi minja er þekktur í heimatúni Stóru-Vatnsleysu en ætla má að í flestum tilvikum sé það yngsta byggingarstig mannvirkja sem er sýnilegt en eldri minjar leynast líklega víða undir minjum og annarsstaðar í túninu þar sem engin yfirborðsummerki sjást lengur.

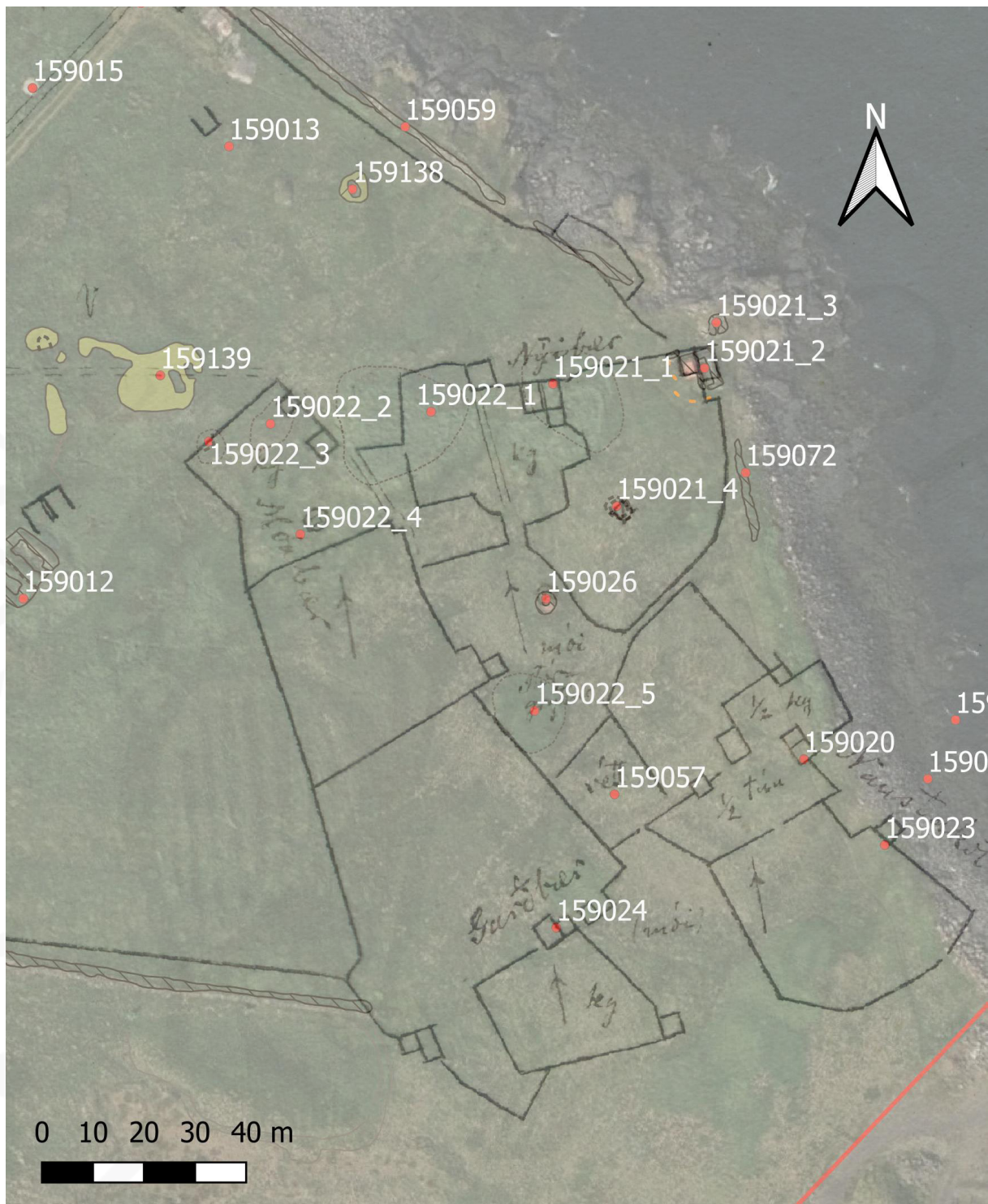
Í miðju túninu er bæjarstæði Stóru-Vatnsleysu þar sem mikið rask hefur orðið vegna byggingaframkvæmda og annars umróts. Lítil sem engin ummerki sjást um bæjarhólinn GK-159:001 sem er á gömlum sjávarkambi og hefur samlagast honum. Tvíbýli var á jörðinni í byrjun 20. aldar, Austurbær (sjá GK-159:001) og Vesturbær GK-159:003, en ekki er vitað hversu lengi því var þannig háttað. Á bæjarstæðinu var fjöldi útihúsa og kálgarða sem lítil merki sjást um af áðurgreindum ástæðum. Eins og áður er um getið eru til heimildir um kirkju GK-159:002\_1 á jörðinni sem var að líkindum á svipuðum stað og kálgarður GK-159:002\_2 sunnan við bæinn. Talið er að kirkjan hafi verið við suðurhorn kálgarðsins þar sem sjá má grjótpúst. Einnig eru heimildir um kotbýli sem skráð er með kirkjunni því af lýsingum að dæma hefur það verið á svipuðum stað og hún. Kálgarðurinn er grjóthlaðinn og sést enn vel og í austurhluta túnsins sjást nokkrar vel varðveittar útihúsatóftir (GK-159:012, 017\_1, 033 og 138). Lítið sést orðið af sjávarminjum vegna landbrots.

Túnið á Stóru-Vatnsleysu var afmarkað með grjóthlöðnum gördum sem enn standa vel að miklu leyti en Sjávargarður nyrðri GK-159:058 og Sjávargarður syðri GK-159:059 eru nánast horfnir á köflum vegna landbrots og Kota-Sjávargarður GK-159:072 er að miklu leyti horfinn af sömu ástæðu. Túngarður GK-159:108\_1 afmarkaði túnið að sunnan- og vestanverðu og sést enn vel að langstærstum hluta. Þrjár útihúsatóftir eru sambyggðar honum (GK-159:108\_2-4). Grjótgarðurinn Þrældómur GK-159:104 stendur einnig vel en hann afmarkaði túnið til norðurs og skilur á milli túna Stóru-Vatnsleysu og Minni-Vatnsleysu. Hann var því bæði landamerkjagarður og túngarður. Ein tóft GK-159:133 er byggð upp við þann garð.

Mikil kotabyggð var í suðausturhluta túnsins á Stóru-Vatnsleysu og eru mannvirki sem kotunum tengdust sýnd á túnakorti sem gert var árið 1919. Þetta voru Naustakot/Pallakot GK-159:020, Nýibær/Jónarsarbær GK-159:021, Móabær GK-159:022, Sigurjónsbær/Garðhús GK-159:023 og Garðbær GK-159:024. Að sögn Sæmundar Þórðarsonar, heimildamanns, var þetta

<sup>1</sup> *Íslenskt fornbréfasafn* (Diplomatarium Islandicum=DI) II, 65.

<sup>2</sup> *Jarðabók Árna Magnússonar og Páls Vidalíns* (JÁM) III, 151.



*Kort sem sýnir umfang túngarða og mannvirkja sem tilheyru kotunum í suðaustanverðu heimatúni Stóru-Vatnsleysu. Túnakort frá 1919 hefur rétt upp og lagt ofan á loftmynd með uppmælingum.*

svæði sléttað á síðari hluta 20. aldar. Þá var grjóti úr gördum og húsum ýtt saman í hrúgur og þær huldar með jarðvegi en einnig var miklu af grjótinu ýtt út á sjávarkambinn og það nýtt þannig til landvarnar. Það er því ljóst að gríðarlega mikið rask hefur orðið á þessu svæði og óvíst hversu mikið af minjunum er enn varðveitt undir sverði. Tvær tóftir sem tilheyru Nýjabæ GK-159:021 hafa varðveist (021\_2 og 021\_3) og hefur hluti annarrar þeirrar verið endurbyggður. Óljós ummerki sjást einnig um þró 021\_4 sem var í túni Nýjabæjar. Miðsvæðis

Samtala	tegund	hlutverk
GK-159:017_2	gerði	óþekkt
GK-159:021_4	gryfja	þró
GK-159:022_2	þúst	óþekkt
GK-159:022_3	þúst	óþekkt
GK-159:022_5	þúst	óþekkt
GK-159:058_2	gerði	óþekkt
GK-159:108_4	tóft	útihús
GK-159:108_6	garðlag	túngarður
GK-159:138	tóft	útihús
GK-159:139	tóft+garðlag	óþekkt
GK-159:140	garðlag	túngarður
GK-159:141	tóft	óþekkt
GK-159:142	tóft	fjánhús
GK-159:143	garðlag	vörslugarður
GK-159:144	hleðsla	óþekkt

Tafla 1. Nýskráðar minjar við deiliskráningu 2021.

garðlög og gerði. Nokkrar minjanna eru að öllum líkindum ungar (yngri en 100 ára) og því ekki fornleifar í laganna skilningi. Á það við um túngarð GK-159:140, litla tóft GK-159:141 og hleðslu GK-159:144. Um það er þó ekki vitað með vissu. Fengu þær því að njóta vafans og voru teknar með á fornleifaskrá.

Ekki sjást nein yfirborðsummerki um 43 fornleifar og eru flestar minjar horfnar á bæjarstæði Stóru-Vatnsleysu, í kotabyggðinni og niður við sjó. Þrátt fyrir þetta má segja að almennt sé varðveisla minja í heimatúni Stóru-Vatnsleysu og nágrenni þess nokkuð góð í samanburði við önnur heimatún þar sem byggð hefur haldist fram á þennan dag enda sjást þar einhver ummerki um 45% þekktara minja.

Skráningin var unnin að áliðnu sumri þegar gróður var með mesta móti en túnið á Stóru-Vatnsleysu er ekki lengur slegið. Mikill gróður gerði það að verkum að ekki fékkst eins góð yfirsýn eins og ef farið hefði verið á vettvang að vori, áður en gróður nær sér á strik að ráði. Túnið á Stóru-Vatnsleysu er í aflíðandi halla til austurs og í því er mikill fjöldi af hraunhólum sem eru langflestir algrónir og hluti af töðuvellinum. Á sumum þessum hólum eru þekktar minjar sem ýmist sjást eða hafa verið sléttaðar í tún. Ekki er hægt að fullyrða að ekki séu mannvistarleifar í öðrum hólum í túninu þó að ekki sjáist þess lengur skýr merki. Eins og almennt má segja um forn heimatún eru verulegar líkur á því að koma niður á áður óþekktar minjar við jarðrask, jafnvel þó að engin yfirborðsummerki sjáist eða heimildir geti um minjar.

Allar minjar sem eru innan deiliskipulagssvæðisins voru skilgreindar í stórhættu vegna framkvæmda, fyrir utan sex staði þar sem engin ummerki sjást um minjar og fullvíst er talið að þær séu horfnar. Sé tekið tillit til minjanna við skipulagsgerð ætti að vera hægt að komast hjá því að þær verði fyrir raski en ítrekað er að áður óþekktar minjar kunna að leynast á svæðinu. Það er Minjastofnunar Íslands að ákveða hvort, og þá með hvaða skilyrðum fornleifar megi víkja vegna

framkvæmda. Minjastofnun mun einnig setja fram endanleg skilyrði um mótvægisáðgerðir þar sem fornleifar reynast í hættu vegna framkvæmdanna. Ef áður ókunnar fornminjar koma í ljós við framkvæmdir þarf að skýra Minjastofnun Íslands frá fundinum svo fljótt sem unnt er.



## 6. Heimildaskrá

### Prentaðar heimildir:

**DI:** *Diplomatarium Islandicum eða Íslenzkt fornbréfasafn I-XVI*. 1853-1976. Kaupmannahöfn og Reykjavík.

**GJ: Mannlíf og mannvirki:** Guðmundur B. Jónsson. 1987. *Mannlíf og Mannvirki í Vatnsleysustrandarhreppi*. Útgefið af höfundi, Vogum.

**JÁM III:** *Jarðabók Árna Magnússonar og Páls Vídalíns*, III. bindi Gullbringu- og Kjósarsýsla. 1923-1924. Hið íslenska fræðafélag, Kaupmannahöfn.

Kristborg Þórsdóttir (ritstjóri). 2014. *Aðalskráning fornleifa í Sveitarfélaginu Vogum. Áfangaskýrsla II. FS527-07252*. Fornleifastofnun Íslands, Reykjavík.

Kristborg Þórsdóttir (ritstjóri). Væntanlegt. *Fornleifaskráning vegna ljósleiðaralagnar í Sveitarfélaginu Vogum. FS848-18401*. Fornleifastofnun Íslands, Reykjavík.

**Strönd og Vogar:** Árni Óla. 1961. *Strönd og Vogar: Úr sögu einnar sveitar í landnámi Ingólfs Arnarsonar*. Menningarsjóður, Reykjavík.

### Óprentaðar heimildir:

AM 263 fol. Handrit í vörslu Stofnunar Árna Magnússonar í íslenskum fræðum.

Eyjólfur R. Bragason, Magnús M. Jónsson og Steinarr Þ. Þórðarson. 1984. *Skólahald í Vatnsleysustrandarhreppi 1872-1982*. [Óprentuð lokaritgerð við Kennaraháskóla Íslands].

**GoogleEarth:** Loftmyndir frá GoogleEarth, sóttar 2012.

**<http://www.ferlir.is>:** Heimasíða FERLIR. Ýmsar greinar sóttar 2011-2012 af slóðinni: [www.ferlir.is](http://www.ferlir.is)

**Túnakort:** Þjóðskjalasafn Íslands. Uppdrættir af túni Stóru-Vatnsleysu 1919. Vatnsleysustrandarhreppur.

**Ö-Stóra- og Minni-Vatnsleysa:** Örnefnaskrá Stóra- og Minni-Vatnsleysu. Jónas Þórðarson skráði. Örnefnasafn Stofnunar Árna Magnússonar í íslenskum fræðum.

**Ö-Vatnsleysa:** Örnefnaskrá Vatnsleysu. [Skráningarmanns ekki getið]. Örnefnasafn Stofnunar Árna Magnússonar í íslenskum fræðum.

**Ö-Vatnsleysa AG:** Örnefnaskrá Vatnsleysu. Ari Gíslason skráði. Örnefnasafn Stofnunar Árna Magnússonar í íslenskum fræðum.

**Heimildamaður 2012:**

Sæmundur Þórðarson, fæddur 27.09. 1927.



## 7. Hnitaskrá ISN93

Samtala	Austur	Norður
GK-159:001	342730	394510
GK-159:002_1	342764	394479
GK-159:002_2	342772	394491
GK-159:003	342712	394516
GK-159:004_1	342744	394519
GK-159:004_2	342754	394524
GK-159:004_3	342725	394538
GK-159:004_4	342722	394530
GK-159:004_5	342743	394545
GK-159:005	342703	394503
GK-159:006	342717	394508
GK-159:007	342709	394518
GK-159:008_1	342714	394542
GK-159:008_2	342709	394546
GK-159:008_3	342733	394557
GK-159:009	342844	394617
GK-159:010	342704	394552
GK-159:011	342689	394560
GK-159:012	342811	394483
GK-159:013	342851	394571
GK-159:014	342846	394607
GK-159:015	342812	394582
GK-159:016	342839	394614
GK-159:017_1	342786	394722
GK-159:017_2	342778	394718
GK-159:019	342812	394733
GK-159:020	342964	394452
GK-159:021_1	342914	394525
GK-159:021_2	342944	394528
GK-159:021_3	342946	394537
GK-159:021_4	342927	394501
GK-159:022_1	342890	394520
GK-159:022_2	342859	394517
GK-159:022_3	342847	394514
GK-159:022_4	342865	394496
GK-159:022_5	342911	394462
GK-159:023	342979	394436
GK-159:024	342915	394419
GK-159:025	342738	394556
GK-159:026	342913	394483

GK-159:027	342812	394719
GK-159:028	342803	394705
GK-159:029	342841	394638
GK-159:030	342862	394627
GK-159:031	342988	394448
GK-159:033	342812	394638
GK-159:034_1	342857	394319
GK-159:034_2	342854	394320
GK-159:035	342850	394321
GK-159:052	342782	394433
GK-159:054	342860	394620
GK-159:055	342703	394685
GK-159:057	342926	394445
GK-159:058_1	342799	394664
GK-159:058_2	342803	394666
GK-159:059	342885	394575
GK-159:060	342844	394613
GK-159:061	342846	394611
GK-159:062	342835	394621
GK-159:065	342471	394468
GK-159:066	342745	394485
GK-159:067	342655	394526
GK-159:069	342834	394599
GK-159:071	342804	394530
GK-159:072	342952	394508
GK-159:084	342560	394643
GK-159:086	342724	394524
GK-159:093	342835	394342
GK-159:104	342707	394692
GK-159:105	342574	394575
GK-159:106	342555	394459
GK-159:107	342548	394482
GK-159:108_1	342806	394414
GK-159:108_2	342527	394475
GK-159:108_3	342517	394516
GK-159:108_4	342592	394408
GK-159:108_5	342515	394488
GK-159:108_6	342622	394418
GK-159:109	342717	394670
GK-159:111	342757	394229
GK-159:114	342567	394386

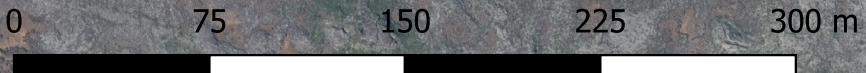
GK-159:115	342992	394460
GK-159:133	342629	394652
GK-159:134	342671	394571
GK-159:135_1	342748	394423
GK-159:135_2	342748	394424
GK-159:136	342765	394458
GK-159:137_1	342689	394657
GK-159:137_2	342695	394653
GK-159:138	342875	394563
GK-159:139	342837	394527
GK-159:140	342800	394223
GK-159:141	342712	394406
GK-159:142	342626	394374
GK-159:143	342453	394476
GK-159:144	342483	394504

## 8. Minjakort

Minjakortin eru unnin ofan á loftmyndir frá Loftmyndum ehf.



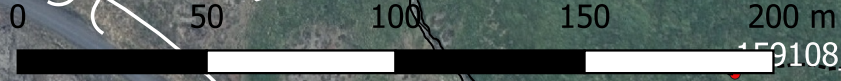
# Yfirlitskort: Stóra-Vatnsleysa



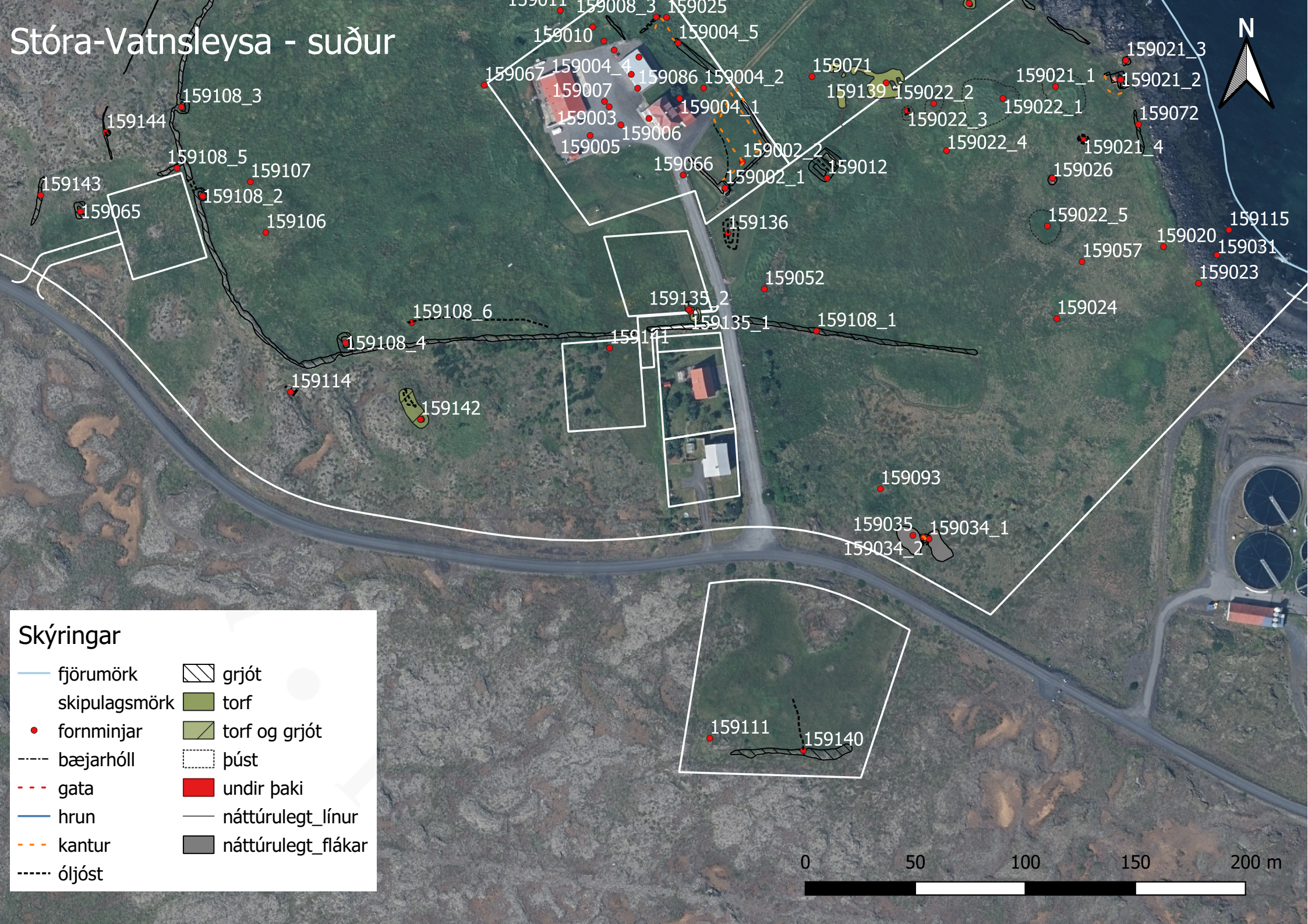
# Skýringar

- |  |  |
|--|--|
|  fjörumörk     |  grjót              |
|  skipulagsmörk |  torf               |
|  fornminjar     |  torf og grjót      |
|  bæjarhóll     |  þúst               |
|  gata          |  undir þaki         |
|  hrun          |  náttúrulegt_línur  |
|  kantur        |  náttúrulegt_flákar |
|  óljóst        |  |

# Stóra-Vatnsleysa - norður



# Stóra-Vatnsleysa - suður



### Skýringar

fjörumörk	grjót
skipulagsmörk	torf
fornminjar	torf og grjót
bæjarhóll	þúst
gata	undir þaki
hrun	náttúrulegt línur
kantur	náttúrulegt flákar
óljóst	

