
FORNLEIFASKRÁNING VEGNA SKÓGRÆKTAR Í LANDI EYJÓLFSSSTAÐA Í VATNSDAL



KRISTBORG ÞÓRSDÓTTIR

Reykjavík 2021
FS844-21171

FORNLEIFASTOFNUN ÍSLANDS SES



Á forsíðumynd er horft yfir minjasvæði við gamla skógrækt og innan hennar en sagnir eru um að á þessu svæði hafi eyðibýlið Kárstaðir HV-212:016 verið. Þar má sjá minjar um stekk HV-212:010 auk tóftar HV-212:021 og þústar HV-212:022. Í forgrunni er vörðubrot HV-212:023.

Myndina tók Kristborg Þórsdóttir.

©Fornleifastofnun Íslands 2021

Bárugötu 3

101 Reykjavík

Sími: 551 1033

Netfang: fsi@fornleif.is

Vefsíða: www.fornleif.is

Efnisyfirlit

Samantekt	5
Summary	5
1. Inngangur	7
2. Saga fornleifaskráningar og löggjöf	9
3. Aðferðir við fornleifaskráningu	11
4. Fornleifaskrá	13
5. Niðurstöður	25
6. Heimildaskrá	29
7. Minjakort	31



Samantekt

Í þessari skýrslu er fjallað um niðurstöður fornleifaskráningar innan 47 ha svæðis í landi Eyjólfstaða í Vatnsdal, Húnavatnshreppi (áður Ásahreppi). Fyrirhuguð er skógrækt innan reitsins. Farið var á vettvang í júní 2021 og voru skráðar 17 fornleifar (minjæiningar). Umfangsmestu minjarnar eru norðvestarlega á úttekarsvæðinu þar sem sagnir eru um eldra bæjarstæði á jörðinni og sjá má tóftir frá seinni tímum, m.a. stekki. Flestar minjarnar sem skráðar voru eru skilgreindar í stórhættu vegna skógræktar. Lagðar eru til mótvægisáðgerðir þar sem það á við.

Efnisorð: Fornleifaskráning, Eyjólfstaðir, Vatnsdalur, skógrækt

Summary

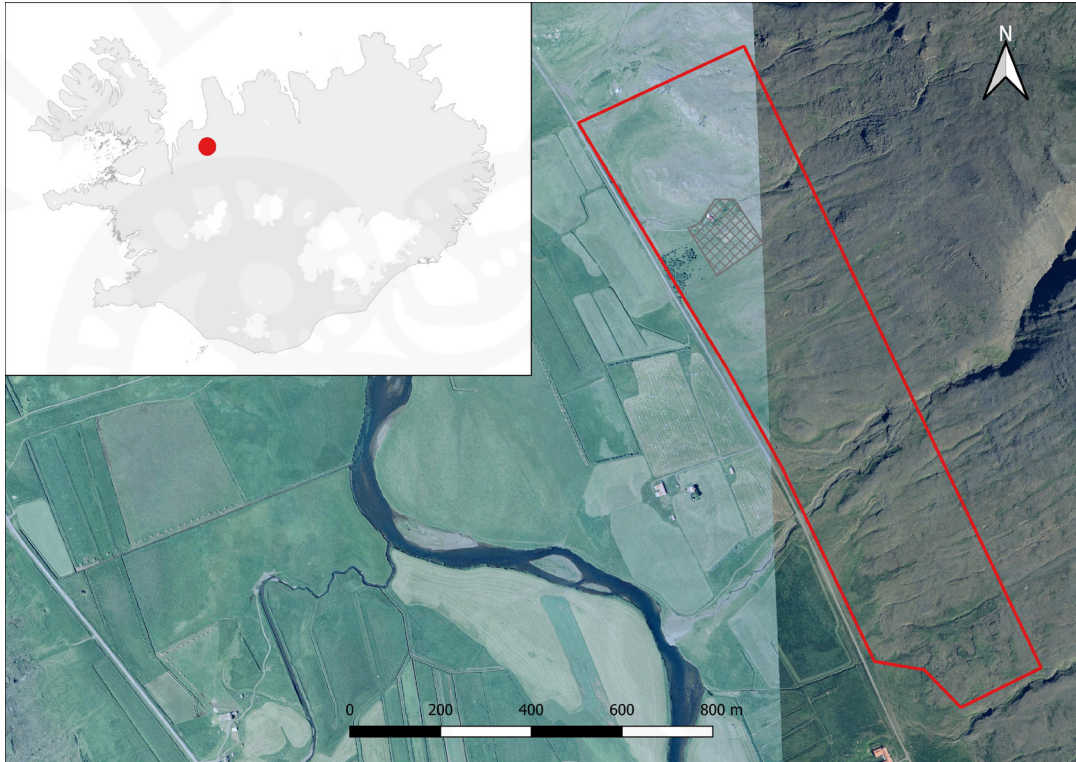
In this report are the findings and conclusions of a detailed field survey carried out within a 47 ha plot belonging to the property of Eyjólfstaðir, situated in North-Iceland. The survey was carried out in June 2021 in relation to plans for forestry. A total of 17 archaeological sites were surveyed within the area. Among those are i.e. ruins of a sheep fold used to separate the lambs from the sheep in the same area where a deserted farm is thought to have been. Most of the archaeological sites are considered at high risk of being affected by the forestry. Suggestions for preventive actions are presented where they are needed.

Keywords: Archaeology, detailed survey, Eyjólfstaðir, Vatnsdalur, forestry



1. Inngangur

Skógræktarfélag Eyjólfsstaða fyrirhugar skógrækt á samefndri jörð í Vatnsdal í Húnavatnshreppi. Í umsögn minjavarðar Norðurlands vestra um framkvæmdaleyfi var farið fram á að fornleifaskráning yrði unnin innan þess 47 ha svæðis sem áætlað er að tekið verði undir skógrækt.¹ Snemma sumars 2021 hafði Skógræktarfélagið samband við Fornleifastofnun Íslands ses og fór þess á leit að stofnunin ynni fornleifaskráningu innan fyrirhugaðrar skógræktar.



Fyrirhugað skógræktarsvæði er innan rauðrar línu á loftmynd frá Loftmyndum ehf. Staðsetning þess er sýnd sem rauður punktur á innfelliðu Íslandskorti. Innan svæðisins er sumarhúsaloð sýnd sem skyggður reitur en hún er undanskilin skógræktinni.

Vettvangsvinnan var unnin dagana 19.-20. júní af Kristborgu Þórsdóttur fornleifafræðingi. Auk þess að sjá um skráningu á vettvangi og úrvinnslu skrifaði Kristborg skýrslu þessa.

Úttektarsvæðið nær þvert yfir land Eyjólfsstaða og er ofan og norðaustan við Vatnsdalsveg (722), neðst í hlíðum Vatnsdalsfjalls. Fornleifastofnun Íslands vann heimildaskráningu fyrir Austur-Húnavatnssýslu árið 2001² en óbirt ítarefni um minjar á jörðinni fékkst hjá eigendum jarðarinnar þegar vettvangsvinnan var unnin.

Á svæðinu er gróinn valllendismói neðst í hlíðum fjallsins, næst veginum sem liggur um sveitina, en ofar í hlíðum eru lítt grónir melar og skriður. Eyjólfsstaðalækur og Stekkjarlækur renna í gegnum það. Norðvestarlega á úttektarsvæðinu er afgirt lóð með tveimur sumarhúsum sem verður ekki hluti af skógræktinni og var hún því undanskilin vettvangskönnun. Neðan

¹ MÍ202104 / 6.10/ G.S.S.

² Sædís Gunnarsdóttir, 2001.

og suðvestan við þá lóð er gamall skógræktarreitur frá 1928-1929.³ Við skráningu var gengið skipulega yfir allt svæðið og innan þess voru skráðar 17 fornleifar á 13 stöðum.

Uppbygging skýrslunnar er með hefðbundnum hætti. Á eftir köflum um sögu fornleifaskráningar og aðferðir kemur fornleifaskrá með teikningum og ljósmyndum. Þar er fjallað um allar þær fornleifar sem skráðar voru innan úttektarsvæðisins. Í kjölfarið fylgir kaflir þar sem helstu niðurstöður eru dregnar saman. Aftast í skýrslunni eru minjakort.

³ Katrín Gunnarsdóttir og Sigríður Sigurðardóttir (BSk 17) 2003, 33.

2. Saga fornleifaskráningar og löggjöf

Hátt á aðra öld er liðið síðan skráning fornleifa hófst á Íslandi en þó er enn langt í land að til sé heildstæð skrá um fornleifar á Íslandi. Á síðustu áratugum 19. aldar voru margir minjastaðir kannaðir á vegum Hins íslenska fornleifafélags, einkum staðir sem á einn eða annan hátt tengdust fornsögum og sögu þjóðveldisins. Eftir aldamótin 1900 dró úr fornleifakönnun á vegum félagsins og var þráðurinn ekki tekinn upp að nýju fyrr en um og eftir 1980.

Skoðanir manna á því hvað teljast fornleifar hafa breyst mikið á þessum tíma. Byggingar sem voru hversdagslegar fyrir hundrað árum eru nú orðnar minjar um horfna lífshætti. Skilningur hefur vaknað á nauðsyn þess að skrá upplýsingar um slíkar minjar og vernda þær fáu sem eftir eru fyrir komandi kynslóðir. Nauðsynlegra upplýsinga um gerð og ástand fornleifa er aðeins hægt að afla með vettvangsathugun, og við það er venjulega átt með hugtakinu fornleifaskráning (ýmist aðal- eða deiliskráning). Til þess að vettvangsathugun komi að fullu gagni verður þó fyrst að taka saman ýmsar upplýsingar, bæði skriflegar og munnlegar, sem vísa á minjastaði og geta gefið vísbendingar um hlutverk mannvirkjaleifanna (svæðisskráning).

Á undanförunum árum hafa verið gerðar breytingar á löggjöf um verndun fornleifa og hefur eftirlit með framkvæmd laganna verið aukið. Samkvæmt 3. grein laga um menningarminjar (nr. 80, 2012), eru allar fornleifar á Íslandi friðhelgar: „Fornleifum, [...] jafnt þeim sem eru friðlýstar sem þjóðminjar og þeim sem njóta friðunar í krafti aldurs, má enginn, hvorki landeigandi, ábúandi, framkvæmdaraðili né nokkur annar, spilla, granda eða breyta, hylja, laga, aflaga eða flytja úr stað [...]“. Er þessi fornleifakönnun í anda markmiða sem sett hafa verið með þessari löggjöf. Mat á áhrifum framkvæmda á fornleifar gerir kröfur um fjölþætta athugun á heimildum og vettvangsrannsókn, enda er skilgreining á fornleifum í þjóðminjalögum víðtæk. Fornleifar teljast hvers kyns mannvistarleifar, á landi, í jörðu, í jökli, sjó eða vatni, sem menn hafa gert eða mannaverk eru á og eru 100 ára og eldri, svo sem:

- a. búsetulandslag, skruðgarðar og kirkjugarðar, byggðaleifar, bæjarstæði og bæjarleifar ásamt tilheyrandi leifum mannvirkja og öskuhauga, húsaleifar hvers kyns, svo sem leifar kirkna, bænhúsa, klaustra, þingstaða og búða, leifar af verbúðum, naustum og verslunarstöðum og byggðaleifar í hellum og skútum,
- b. vinnustaðir þar sem aflað var fanga, svo sem leifar af seljum, verstöðvum, bólum, mógröfum, kolagröfum og rauðablæstri,
- c. tún- og akurgerði, leifar rétta, áveitumannvirki og aðrar ræktunarminjar, svo og leifar eftir veiðar til sjávar og sveita,
- d. vegir og götur, leifar af stíflum, leifar af brúm og öðrum samgöngumannvirkjum, vöð, varir, leifar hafnarmannvirkja og bátalægi, slippir, ferjustaðir, kláfar, vörður og önnur vega- og siglingamerki ásamt kennileitum þeirra,
- e. virki og skansar og leifar af öðrum varnarmannvirkjum,

- f.** þingstaðir, meintir hörgar, hof og vé, brunnar, uppsprettur, álagablettir og aðrir staðir og kennileiti sem tengjast siðum, venjum, þjóðtrú eða þjóðsagnahefð,
- g.** áletranir, myndir eða önnur verksummerki af manna völdum í hellum eða skútum, á klettum, klöppum eða jarðföstum steinum og minningarmörk í kirkjugörðum,
- h.** haugar, dysjar og aðrir greftrunarstaðir úr heiðnum eða kristnum sið,
- i.** skipsflök eða hlutar þeirra.

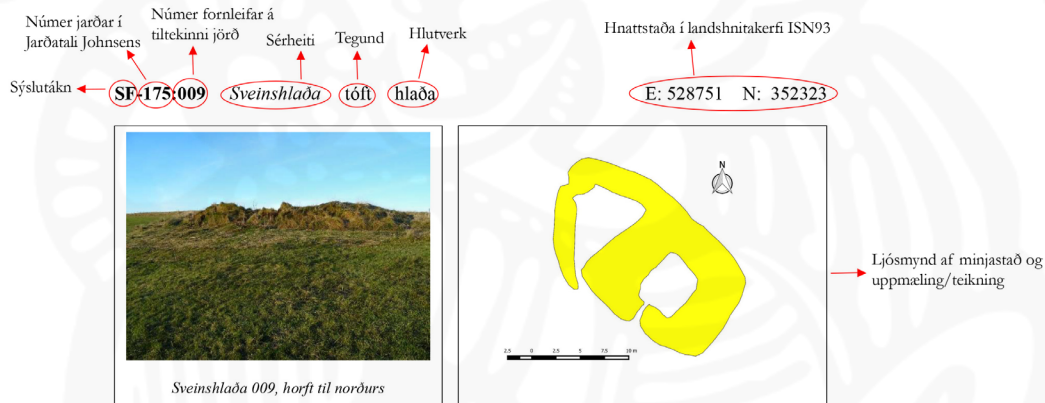
Minjar 100 ára og eldri teljast til fornleifa, en heimilt er þó að friðlýsa yngri minjar.

Það er skýrt af þessari skilgreiningu að fornleifar eru ekki aðeins öll mannvirki heldur einnig staðir sem á einn eða annan hátt tengjast menningu og atvinnuvegum, hvort heldur sem er vöð eða álagablettir. Þessari skilgreiningu er fylgt við hefðbundna fornleifaskráningu. Umhverfis allar fornleifar er 15 m friðhelgað svæði en umhverfis friðlýstar fornleifar er 100 m friðhelgað svæði.

Ef nauðsynlegt er talið að spilla fornleifum eða hylja þær, þarf að leita heimildar Minjastofnunar Íslands.

3. Aðferðir við fornleifaskráningu

Í skráningarkerfi Fornleifastofnunar hefur hver sýsla skammstafað heiti (NM, RA o.s.frv.) og hver jörð hefur þriggja stafa númer. Miðað er við jarðaskiptingu eins og hún kemur fyrir í Jarðatali Johnsens frá 1847 og byggir tölusetning jarðanna á því. Skipting jarða um miðja 19. öld ræður ekki aðeins númerum í skránni heldur er miðað við hana þegar ákvarðað er hvaða jörð ákveðnir minjastaðir tilheyra. Hverjum minjastað er gefin kennitala en það er þriggja stafa númer sem hengt er við sýslutákn og jarðarnúmer (dæmi: RA-084:001). Séu fleiri en ein fornleif (minjaeining) á hverjum minjastað bætist við eininganúmer aftast í númeraröðinni (dæmi: RA-084:001 01). Fornleifaskrá hvernar jarðar hefst á stuttu yfirliti yfir skiptingu jarðarinnar, eignarhald hennar og matsverð, og einnig er gefin stutt lýsing á náttúruferi, búskaparaðstæðum og sléttun túna. Þar á eftir kemur listi yfir allar þær fornleifar sem fundust innan hvernar jarðar.



Á túnakorti frá 1920 og bæjarsteikningu danskra mælingamanna frá 1904 er sýnt útihúsi í túnjaðri um 210 m norðan við eldra bæjarstæði 001 og 80 m norðvestan við yngra bæjarstæði 003. Á þeim stað er staðileg hlöðutóft sem nefnist Sveinshlaða og samtengt eða eldra mannvirki norðvestan við hana. Sveinshlaða er 16 m suðvestan við miðlinu Skaftártunguvegar (208) þar sem fyrirhugaðar eru framkvæmdir og telst því í stórhættu vegna vegagerðar.

Tóftin er í túnjaðri fast suðvestan við Skaftártunguveg (208). Túnið er í allmiklum halla til suðvesturs.

Heildarstærð tóftarinnar er 23x14 m og snýr hún norðvestur-suðaustur. Í suðausturhluta hennar er Sveinshlaða sem er 15x13 m að stærð og snýr norðvestur-suðaustur. Hún er 5x6 m að innanmáli og snýr norðaustur-suðvestur. Hlaðan er niðurgráfin um 1 m og eru veggir hennar um 2 m á hæð innanmáls. Norðvestan við hlöðuna er annað hólf eða annað mannvirki og er það torfhlaðið. Það er þríhyrningslaga og er 9x6 m að innanmáli, mjókkar til norðvesturs. Op virðist vera inn í það í suðurhorni. Veggir þess eru 0,3-0,4 m á hæð og 2-2,5 m á breidd en veggir hlöðunnar eru 4-5 m á breidd. Hólfir virðast vera samtengd en hlaðan er mun yngri að sjá en hólfir norðvestan við hana. Nokkur hólmyndun er undir norðvesturhluta tóftarinnar og ljóst að mannvirki hafa verið á þessum stað í langan tíma.

Hættumat: stórhætta, vegna vegagerðar

Heimildir: Túnakort 1920

Hetta sem stöðjar að fornleif

Heimild sem vísað er í,
nánari færsla í heimildaskrá

Dæmi um framsetningu upplýsinga um fornleifar í skýrslum Fornleifastofnunar.

Í skránni fær hver minjastaður eina efnisgrein og er framsetning upplýsinganna stöðluð. Í fyrstu línu hvernar greinar eru grunnupplýsingar auðkennisnúmer, sérheiti, tegund, hlutverk og hnattstaða. Á eftir auðkennisnúmeri kemur sérheiti hennar ef eitthvert er og síðan tegund. Með tegundarflokkun er leitast við að skilgreina hvers eðlis fornleifin er, þ.e. hvort um er að ræða mannvirki af einhverju tagi sem enn sést, og þá hverskyns (t.d. tóft, garðlag eða varða),

mannvirki sem vitað er um en er horfið (heimild, örnefni) eða fornleif sem ekki hefur verið mannvirki (álagablettur, sögustaður eða vað). Allir fornleifastaðir eru greindir til tegundar en hlutverk þeirra er ekki alltaf hægt að ákvarða.

Á eftir hlutverki kemur hnattstaða minjastaðarins í landshnitakerfi (ISN93) og er mælt í miðju hvers minjastaðar. Uppmælingar voru gerðar á öllum sýnilegum minjastöðum með Trimble Geoexplorer 6000 og er möguleg skekkja mælinganna innan við 1 metri, allt niður í nokkra sentimetra.

Þar sem getur um „heimild um...“ t.d. útihús, þá er átt við að eingöngu eru til heimildir um staðinn, en minjar hafa ekki fundist á vettvangi við skrásetningu. Þó engar minjar hafi fundist, er engu að síður tekin hnattstaða staðarins ef unnt hefur verið að ákvarða hann á grundvelli fyrirbyggjandi upplýsinga með um 50 metra frávikum.

Í annarri línu hefst lýsing minjastaðar oftast á tilvitnun í fyrirbyggjandi heimildir en síðan er staðsetningu hans lýst. Þar á eftir kemur oft lýsing á aðstæðum og síðast lýsing á mannvirkinu sjálfu ásamt öðrum upplýsingum sem við eiga.

Í næstsíðustu línu er lagt mat á þá hættu sem minjastaðurinn kann að vera í. Flestar minjar sem skráðar voru innan úttektarsvæðisins eru skilgreindar í stórhættu vegna trjáræktar. Á það jafnt við minjar sem enn sjást á yfirborði og þær sem aðeins heimildir eru um þar sem líkur eru taldar á því að þær séu enn að hluta til varðveittar undir sverði. Í flestum tilvikum ætti að vera hægt að komast hjá raski á þekktum minjum innan svæðisins ef þess er gætt að trjám verði ekki plantað innan 15 m friðhelgaðs svæðis í kringum þær.

Í síðustu línu er svo getið heimilda ef einhverjar eru, oft með skammstöfunum, en úr þeim er leyst í heimildaskrá aftast í skýrslunni.

Í skýrslunni eru aðeins birtar upplýsingar um þær minjar sem reyndust innan úttektarsvæðisins. Af þeim sökum er númeraröðin ekki samfelld í fornleifaskránni.

4. Fornleifaskrá

HV-212 Eyjólfstaðir

16 hdr 1706, konungseign, ein af Vatnsdalsjörðum sem lögmaðurinn Lauritz Gottrup viðtók. JÁM VIII, 299. Gæti verið nefnd í Vatnsdælu sem jörð Eyjólfur úr Kárnsnesi. 1550: Fjölsvinnur Helgason selur Birni Jónssyni jörðina. DI XI, 777. Eyðibýlið Kárstaðir er í landi jarðarinnar. 1706: “Enginu spillir Vatnsdalsá með leiri. [...] Eyjólfstaðasel nefna menn í Kornárslandi, og sjást þar tóftir, hvort að skyldu eður fyrir kaup vita menn ekki.” JÁM VIII, 299. 1918: Vantar upplýsingar á túnakort. “Túnið er ræktað á sléttri en nokkuð harðlendri grund við rætur Vatnsdalsfjalls og hallar því lítið eitt mót vestri. ... Votlendi talsvert neðan túns og norður um merki. Síðan taka við breiðir, þurrir og sléttir bakkar Vatnsdalsár, mikið og gott heyskaparland.” Húnaþing II, 328.

HV-212:009 *Beygigötur* gata leið 441342 546889

“Beygigötur, út að merkjum, fyrir utan og neðan Stekkjarholtið,” segir í örnefnaskrá. Leiðin lá á milli Hvamms og Eyjólfstaða. Í örnefnaskrá Hvamms er leiðinni lýst þannig: “Norðan í



Götur sem farnar eru af sauðfé en kunna að vera á leið 009, horft til norðvesturs.

hryggnum sunnan við Leyninn liggja götur, alltaf kallaðar Beygjugötur. Þær liggja í beygju utan í hryggnum og draga líklega nafn af því. Hryggurinn ber sama nafn. Göturnar liggja úr Leyninum, suður yfir hrygginn. [...] Leynir, Beygjugötur og Svartimór eru nú samfelld tún.” Ekki fullljóst hvar þessar götur lágu og lítil sem engin ummerki um þær eru í landi Eyjólfstaða ofan Vatnsdalsvegur þar sem fornleifaskráning fór fram 2021 vegna fyrirhugaðrar skógræktar. Suðvestan undir Stekkjarholti (sjá 010) eru götur sem virðast farnar af sauðfé en kunna að vera á leiðinni.

Holtamói er næst Stekkjarholtinu en vallendi neðan og utan við það. Á milli vallendis og holtamóa eru ummerki um rask eða rof sem hefur gróið aftur að miklu leyti.

Við Stekkjarholtið voru götur raktar á 25 m löngum kafla og sjást þar þrjár götur á 8 m breiðu svæði. Fjárgötur sjást í framhaldi til suðausturs og liggja þær á milli tóftar 021 og stekkjjar 010.

Hættumat: stórhætta, vegna trjáræktar

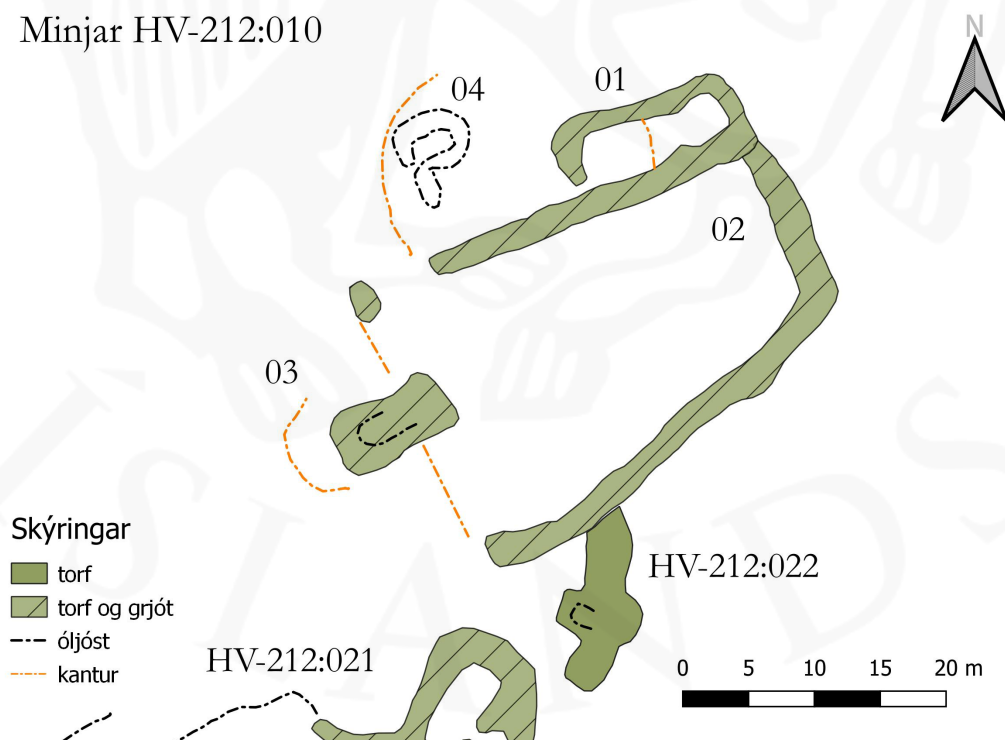
Heimildir: Ö-Eyjólfstaðir, 2; Ö-Hvammur, 6

HV-212:010 01 *Stekkjjarholt* tóft stekkur 441429 546823

“Stekkjjarlækur, neðan við grundir. Stekkjarholt, norðan við Stekkjarlæk, klettur neðan í og sunnan í,” segir í örnefnaskrá. Í spjaldskrá Hannesar Þorsteinssonar yfir örnefni í landi

Eyjólfsstaða segir: “32 Stekkjarholt. Norðan við hinn forna stekk og skógræktarreit.” Í ítarefni sem fylgir spjaldskránni segir um stekkin: “Sést móta fyrir honum enn í dag, og stendur hann að sjálfsgöðu á Stekkjarholtinu [það er í mótsögn við það sem segir í spjaldskrá um sama stað]. Upphaflega mun hann hafa verið hlaðinn úr nokkuð stórum steinum að norðan, hins vegar mun austurveggurinn hafa verið hlaðinn úr túnþökum, með einum streng af gaddavír ofan á. Suður og vestur-hliðar munu hafa verið venjuleg gaddavírsgirðing. Þó má sjá ennþá 2 stórgrýtissteina, annan í austurvegg og hinn í suðurhlið. Hugsanlega gæti hér verið um að ræða hluta af hliðbúnaði. Einhverjum áratugum eftir að Stekkurinn var aflagður, var komið fyrir kálgarði innan stekkjarmarkanna, og var það skiljanleg ráðstöfun, með hliðsjón af því, að áburður kynni að leynast í stekkjargólfinu.” Minjar um stekk eru sunnan við Stekkjarholt, um 550 m norðan við bæ 001, fast norðan við tóft 021 og þúst 022. Eru þær að hluta innan afgirtrar sumarhúsalóðar og að hluta utan hennar, í norðausturjaðri gamallar skógræktar. Á svæði sem er 44x34 m að stærð og snýr norðaustur-suðvestur er tvískipt tóft 01 og gerði 02 sambyggt henni að suðaustanverðu. Tóft 03 er í suðvesturenda gerðisins og mjög óljós tóft 04 er vestan við tóft 01. Í umfjöllun um eyðibýlið Kárstaði 016 kemur fram að stekkur sé þar sem býlið var áður en ekki er ljóst hvort átt er við að stekkurinn hafi beinlínis verið byggður á bæjarstæði eyðibýlisins. Það virðist ekki sennilegt því að minjar um stekkin eru í útjaðri valllendis þar sem mólendi og rýrari jarðvegur tekur við til norðausturs. Lýsing Hannesar á stekknunum hér að framan virðist helst geta átt við um gerði 02 en hún kemur ekki vel heim og saman við þær minjar sem sjást í dag (2021).

Minjar HV-212:010



Kort sem sýnir minjar 010 og nærliggjandi minjar.

Minjarnar eru á ávalri hæð í þýfðum valllendismóa sem kann að hafa verið nýttur sem tún áður fyrir. Vegur að sumarhúsum liggur fast norðaustan við stekkjartóft og gerði.



Stekkjartóft 010 01, horft til austurs.

Minjalýsingin hefst á meintri stekkjartóft 01 sem er 15x7,5 m stór og snýr norðaustur-suðvestur. Hún virðist hafa skiptst í tvö hólf en lágur kantur skilur á milli hólfanna. Er innri og norðaustari hluti tóftarinnar 0,1-0,2 m hærri en suðvestari hluti hennar. Búið er að hylja norðausturgafli með afsöguðum trjágreinum og garðaúrgangur er í tóftinni. Suðaustur-langveggur myndar einnig norðvesturvegg gerðis 02 og nær lengra en tóftin til suðausturs. Búið er að hlaða grjóti ofan á vegginn sem gæti hafa komið upp úr gerðinu við grjóthreinsun. Norðvesturveggur

og suðvesturgafli eru gengnir í þúfur og orðnir signir. Líklega hefur verið op inn í tóftina í suðurhorni. Þó að ekki sjáist grjóthleðslur í veggjum aðrar en þær sem virðast síðari tíma viðbót á suðausturvegg er tóftin líklega hlaðin úr torfi og grjóti. Veggjahæð er 0,3-0,6 m en 0,7 m að grjóthleðslunni meðtalinni á suðausturvegg.

Hættumat: stórhætta, vegna trjáræktar

Heimildir: Ö-Eyjólfstaðir, 2; Ö-Eyjólfstaðir HÞ, fylgiskjöl með spjaldskrá

HV-212:010 02 gerði kálgarður

441440 546815



Gerði 010 02, horft til SSV.

Hlaðið gerði 02 er sambyggt tóft 01 að suðaustanverðu. Það er 34x24 m að stærð og snýr norðaustur-suðvestur. Í suðvesturenda sést ekki afgerandi veggjarhleðsla en lágur kantur er þar undir girðingu sem afmarkar gamla skógrækt. Gerðið virðist hlaðið úr torfi og grjóti en lítið sést af grjóti vegna gróðurs. Gerðið er gengið í þúfur og er ytri brún þess 0,4-0,5 m á hæð en innri brún vart greinanleg. Tæplega 5 m breitt rof er á norðvesturvegg gerðisins, mögulega hefur þar verið hlið. Ef marka má frásögn Hannesar Þorsteinssonar

hér að framan hefur verið kálgarður innan gerðisins en ekki er ólíklegt að áður hafi verið lítið tún innan þess.

Hættumat: stórhætta, vegna trjáræktar

HV-212:010 03 tóft óþekkt

441409 546800



Tóft 010 03, horft til austurs.

Tóft 03 er í suðvesturenda gerðis 02, mögulega hlaðin á suðvesturvegg þess en hann er illgreinanlegur. Tóftin er einföld og er 9x5,5m að stærð, snýr norðaustur-suðvestur. Hún er gengin í þúfur og útlínur hennar farnar að aflagast. Líklegt er að op hafi verið inn í tóftina í suðvesturenda og er lág tunga þar framan við hana. Eins er mögulegt að op hafi verið á miðri norðvesturhlið. Innri brún veggja er illgreinanleg en ytri brún er 0,3-0,5 m á hæð. Ekki sést í grjóthleðslur vegna gróðurs en tóftin virðist hlaðin úr torfi og grjóti. Girðing liggur þvert yfir miðja tóftina.

Hlutverk hennar er ekki þekkt.

Hættumat: stórhætta, vegna trjáræktar

HV-212:010 04 tóft óþekkt

441411 546821



Óljós tóft 010 04, horft til austurs.

Mjög óljós tóft 04 er 6 m austan við tóft 01. Virðist vera um einfalda tóft að ræða sem er 5x5,5 m að stærð og snýr norðaustur-suðvestur. Svo virðist sem að stuttur veggur gangi til suðausturs frá suðurhorni tóftar. Stórt bjarg er í honum og er mögulega aðeins um jarðlægt grjót að ræða. Innanmál tóftarinnar er nokkuð sannfærandi en ytri brún veggja óskýr nema helst á suðaustur- og suðvesturhliðum. Tóftin virðist torf- og grjóthlaðin og eru veggir 0,1-0,3 m á hæð. Hlutverk hennar er ekki þekkt.

Hættumat: stórhætta, vegna trjáræktar

HV-212:011 Sniðgötur gata leið

441950 546556

“Sniðgötur, út og upp á Kambinn frá Tófugeira. Þær götur var vanalega farið upp og ofan með ærnar, þegar setið var hjá uppi í Dýjahlið og Skörðum,” segir í örnefnaskrá. Í spjaldskrá yfir örnefni eftir Hannes Þorsteinsson frá Eyjólfstöðum segir um Sniðgötur: “Götuslóðir eftir fénað og smalamenn frá neðsta Tófugeira upp á syðsta Þrístapa.” Í ítarefni eftir Hannes sem fylgir spjaldskránni segir: “Í vissum tengslum við Stekkinn [010] voru svo Sniðgöturnar, sem liggja norður fyrir Kambinn, frá Tófugeirum að Þrístöpum, en þessa erfiðu leið varð smalinn



Greina má Sniðgötuna 011 í fjallshlíðinni ofan við fyrirhugað skógræktarsvæði, horft til norðurs.

að reka hjörðina sína upp fjallið að morgni og niður að kvöldi.” Leitað var ummerkja um Sniðgötur innan þess svæðis sem til stendur að taka undir skógrækt í hlíðum Vatnsdalsfjalls ofan Vatnsdalsveggar. Skilaði sú leit ekki árangri enda eru göturnar sagðar vera ofan þess svæðis og hægt er að greina þær á loftmyndum í fjallshlíðinni. Vera má að leiðin hafi legið upp frá bæ 001 með norðvestanverðu gili Eyjólfstaðalækjar, upp á milli varða 026 og 020. Enn fremur kemur til greina að leiðin hafi legið frá Stekk 010 upp í beitalandið í fjallinu líkt og Hannes

Þorsteinsson leiðir líkum að.

Sniðgatan liggur skáhallt upp bratta og gróðurlausa fjallshlíð til norðurs. Neðar eru lítt grónar og skriðurunnar brekkur en neðst í hlíðinni er grasi gróið valllendi.

Sem fyrr segir sjást engin ummerki um göturnar innan úttektarsvæðis en á loftmynd má greina einfaldan troðning á um 500 m löngum kafla þar sem hann liggur norður-suður. Leiðinni virðist vera haldið við af sauðfé en hún var ekki skoðuð á vettvangi.

Hættumat: stórhætta, vegna trjáræktar

Heimildir: Ö-Eyjólfstaðir, 2; Ö-Eyjólfstaðir HÞ, fylgiskjöl með spjaldskrá

HV-212:015 *Skinnhúfuhellir* þjóðsaga tröll 441430 547067



Skinnhúfuhellir 015, horft til NNW.

Skinnhúfa. “Tröllkona sem varð að steini nálægt Hvammi í Vatnsdal. Milli Hvamms og Eyjólfstaða er Skinnhúfuhellir í klettum. Annað nafna hennar er Skinnhetta. Þorgrímur skinnhúfa kemur og við Vatnsdæla sögu á sömu slóðum og barg sér á sundi í Húfuhyl í Vatnsdalsá.” Skinnhúfuklettur er út við merki á mótum Hvammi og sunnarlega í þeim er Skinnhúfuhellir á mörkum bratts gróðurlendis og þverhníptrar kletta.

Neðan við hellinn er valllendismói á flatlendi en gróðurlitlar klappir og melar eru í hlíðinni

ofan við Skinnhúfukletta.

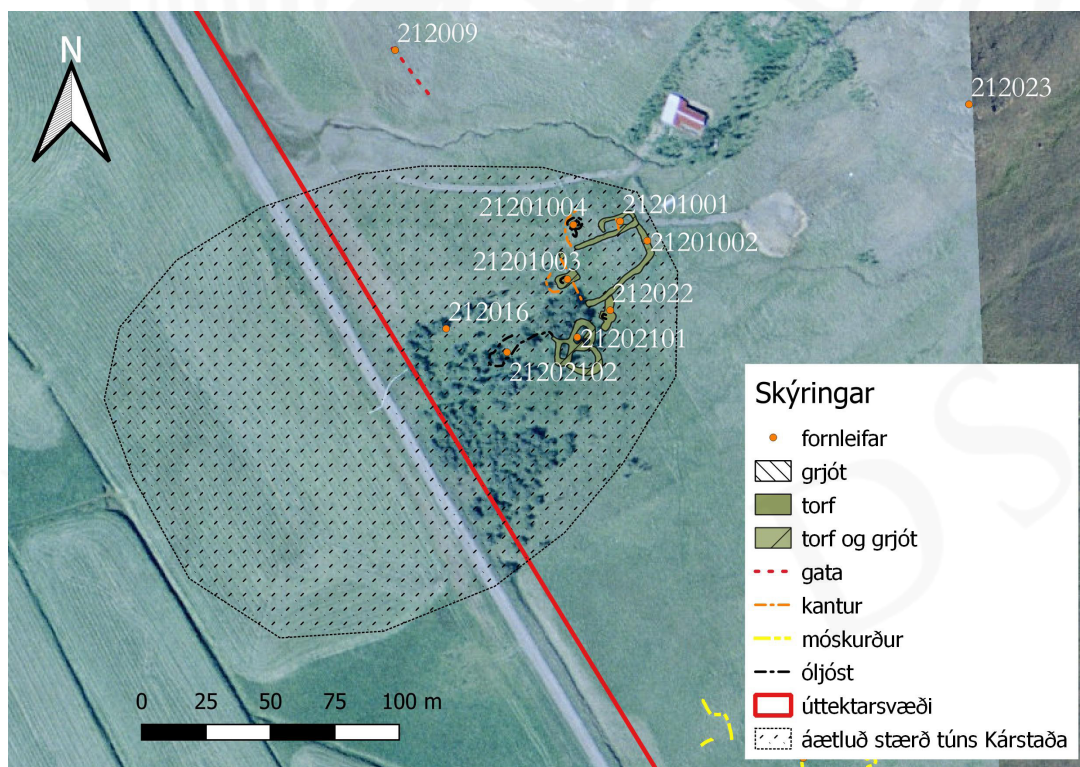
Hellirinn er í raun stór skúti sem er um 5x15 m að grunnfleti og snýr norðvestur-suðaustur. Innsti hlutinn er lokaður til suðvesturs af gríðarstórum björgum sem hafa klofnað frá berginu. Þar er líka mest lofthæð í skútanum, nokkuð yfir 2 m.

Hættumat: engin hætta

Heimildir: Árni Björnsson: Íslenskt vættatal, 127

HV-212:016 *Kárstaðir* bæjarstæði býli 441362 546781

Í grein Brynjúlfs Jónssonar um rannsókn sögustaða í vesturhluta Húnavatnssýslu sem birtist í Árbók Hins íslenska fornleifafélags árið 1895 er fjallað um eyðibýlið Kárstaði: “Karnsnes. kap. 21. “Hallormr biðr Þórdísar ... var vel svarat ... fylgdi henni heiman Karnsnessland.” Í Eyjólfsstaðalandi er eyðibær, sem heitir Kárstaður [ekki er víst hvor ritunarhátturinn er réttari - Kárstaður eða Kárstaðir]. Þar er nú stekkur [010]. Þar niður undan er Stóranes, sem er engi frá Eyjólfsstöðum [samkvæmt gildandi landamerkjum 2021 er Stóranes í landi Hvamms]. [...] Stóranes hefir fyrrum heitið Karnsnes - eða ef til vill öllu heldur Kársnes og haft nafn af hinum sama Kár sem bærinn Kárstaðir [svo]. Þetta land var heimanfylgja Þórdísar Ingimundardóttur, konu Hallorms, og er sagt að bærinn hafi í fyrstu staðið þar, sem eyðibærinn Kárstaðir er, en verið síðan fluttur þangað sem nú eru Eyjólfsstaðir. Mun þar hafa þótt óhættara fyrir skriðum. Þá hefir bærinn að líkindum skift um nafn, er hann var fluttur, og er sennilegt, að Eyjólfr af Karnsnesi, sem fylgdi Ingimundar sonum, er þeir riðu móti Finnboga ramma, hafi verið sá, er bæinn flutti, og sem hann síðan hefur nafn af.” Ætla má að stekkur sá sem Brynjúlfur segir að sé á sama stað og Kárstaðir sé stekkur 010 en ekki er ljóst hvort hann hefur verið á bæjarstæðinu sjálfu eða í námunda við það, innan heimatúnsins. Neðan við minjar um stekki 010 er gömul skógræktargirðing. Innan hennar er tóft 021 og við norðausturjaðar hennar er þúst 022. Þessar minjar eru virðast of ungar til þess að geta tilheyrt eyðibýlinu Kárstöðum en ekki er útilokað



Kort sem sýnir það svæði sem líklegt er að hafi tilheyrt heimatúni Kárstaða 016 og þekktar minjar innan þess.
Lofmyndir: Loftmyndir ehf.

að þær séu byggðar ofan á eldri minjar (sjá einnig garðlag 021_02). Skógræktin er á lágri hæð í aflíðandi halla til suðvesturs um 500 m norðan við íbúðarhúsið á Eyjólfsstöðum.

Skógræktarreiturinn er í vallendi en líklegt er að tún Kárstaða hafi verið á svæði sem nær einnig yfir hluta af túni neðan við Vatnsdalsveg. Stekkjarlækur rennur norðan við þetta svæði og sunnan við það er grunn lægð.

Það svæði sem líklegt er talið að hafi tilheyrt heimatúni Kárstaða er 220x170 m að stærð og snýr norðaustur-suðvestur. Suðvesturhluti þess er sléttur í tún, Vatnsdalsvegur liggur þvert yfir það og í norðausturhlutanum er gömul skógrækt. Ekki sjást augljós merki um fornar byggingar sem tilheyrt hafa Kárstöðum innan eða í námunda við stekk 010 eða innan skógræktarinnar. Hafi bærinn á Eyjólfsstöðum upphaflega staðið þar sem eyðibærinn Kárstaðir er, er ekki ljóst hvenær bærinn var fluttur til suðurs á núverandi bæjarstæði.

Hættumat: stórhætta, vegna trjáræktar

Heimildir: BJ: “Rannsókn sögustaða” Árbók 1895, 5

HV-212:020 *Vörðumelur* varða óþekkt 441666 546396

Í spjaldskrá Hannesar Þorsteinssonar yfir örnefni í Eyjólfsstaðalandi segir: “41 Vörðumelur. Stærsti melurinn af 3 sem stendur neðst í brekkunum, suður undir Eyjólfsstaðalæk.” Hrunin varða er á Vörðumel, melhól norðvestan við farveg Litlalækjar en þar hefur Eyjólfsstaðalækur runnið áður fyrr.

Grasi grónar lægðir eru á milli melhólanna en þýft vallendi er vestan og norðvestan við þá.



Varða 020 á Vörðumel, horft til suðvesturs.

Varðan er hrunin sem fyrr segir og er um 1,3 m í þvermál og 0,3 m á hæð. Grjótið í vörðunni er meðalstórt og fremur smátt. Ekki er ljóst í hvaða tilgangi varðan var hlaðin en hún og varða 026 kunna að tengjast Sniðgötu 011 sem lá upp á Vatnsdalsfjall og sést nokkru ofar þar sem hún byrjar við lækjargilið. Í mól á milli steina fast norðvestan við vörðuna má sjá lítilsháttar járnarusl og glært flöskugler en ekki er ljóst hvort eða hvernig þessir gripir tengjast vörðunni.

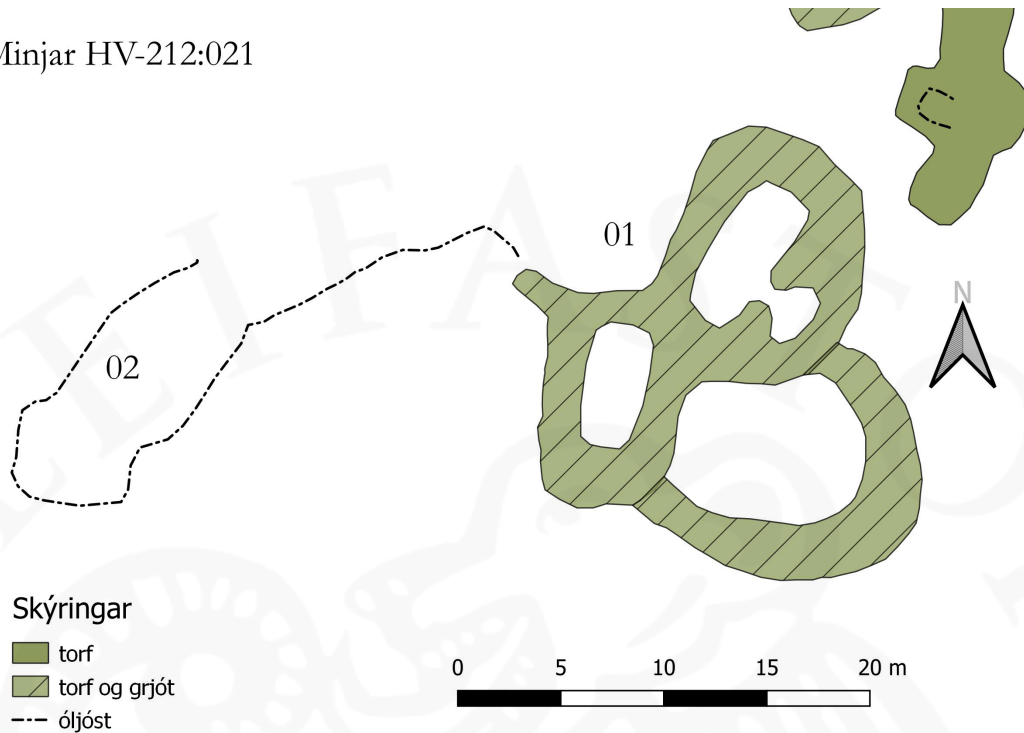
Hættumat: stórhætta, vegna trjáræktar

Heimildir: Ö-Eyjólfsstaðir HP

HV-212:021 01 tóft óþekkt 441412 546778

Norðaustarlega í gömlum skógræktarreit, suðvestan við sumarhúsaloð, er stór tóft 01 sem er orðin illa farin af trjágróðri sem vex á henni. Er tóftin um 500 m norðan við bæ 001 og fast sunnan við gerði 010_02 sem er sambyggt meintum stekk 010_01. Útflatt og fornlegt garðlag 02 er fast austan við hana og virðist hafa tengst henni en ekki er útilokað að það tilheyri eldri

Minjar HV-212:021



Kort sem sýnir minjar 021. Uppi í hægra horninu sjást hlutar af gerði 010 02 og þúst 022.

minjum á svæðinu, mögulega eyðibýlinu Kárstöðum 016.

Minjarnar eru innan skógræktar í þýfðum valllendismóa sem er í aflíðandi halla til suðvesturs. Í skóginum vex mikið af birki en einnig greni.

Tóft 01 virðist torf- og grjóthlaðin en lítið sést af grjóti í veggjum. Hún er um 20x20 m að stærð og skiptist í þrjú hól og sambyggt lítið gerði sem hefur líklega verið heygardur eða lítið aðhald.



Tóft 021 01. Á vinstri mynd er horft til norðvesturs og á hægri mynd er horft til suðvesturs.

Skýrasta hólið er suðvestast í tóftinni. Það er 6x3 m að innanmáli og snýr norður-suður. Ekki sést op inn í það en líklegt er að það hafi verið í norðvesturhorni. Þar er stuttur veggstubbur sem gengur út frá tóft til vesturs og tengist mögulega útflöttum garði 02. Í norðausturenda tóftar er

samansigið og þýft hólf sem er 7,5x3,5 m að innanmáli og snýr NNA-SSV. Ekki er skýrt op inn í það en samansigið op er úr því til suðausturs inn í lítið hólf sem stendur lægra. Það er 3x2 m að innanmáli og snýr einnig NNA-SSV. Hæð veggja í þessum hluta tóftarinnar er víða 0,3-0,4 m. Lítið bogamyndað gerði er í lægð suðaustan við tóftina. Er það mjög gengið í þúfur og orðið sigið og óljóst. Gerðið er 7x9,5 m að innanmáli og snýr austur-vestur. Það er greinilegast syðst þar sem grjót er sýnilegt í ytri brún. Hæð hleðslna í gerði er 0,1-0,2 m. Hlutverk tóftarinnar er ekki þekkt en helst kemur til greina að hún sé af stekk eða beitarhúsum en ekki er hægt að segja það með vissu út frá útliti hennar.

Hættumat: stórhætta, vegna trjáræktar

HV-212:021 02 garðlag óþekkt

441385 546772



Útflatt garðlag 021 02, horft til austurs yfir garð og tóft 021 01.

Útflatt garðlag 02 liggur í sveig til suðvesturs frá tóft 01 en ekki víst að þessi tvö mannvirki tengist eða séu frá sama tíma. Greina má garðinn á 28 m löngum kafla og er hann greinilegastur í suðvesturenda. Þar er hann 6 m breiður, innri brún hans (suðausturbrún) er 0,2-0,3 m há en ytri brún 0,1-0,2 m há. Garðurinn fjarar út til beggja enda og hverfur í skóg. Norðausturendi garðsins kann að hafa legið undir tóft 01.

Hættumat: stórhætta, vegna trjáræktar

HV-212:022 þúst óþekkt

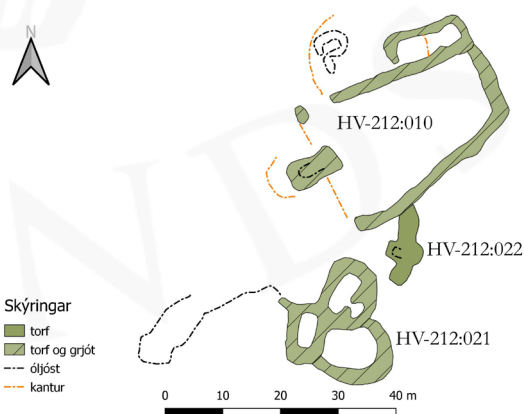
441425 546788

Afar óljós þúst liggur til suðurs frá gerði 010_02 og að tóft 021_01. Ekki er ljóst hvort eða hvernig þessi mannvirki hafa tengst. Þústin er 520 m norðan við bæ 001.

Hún er í valllendismóa milli gamals skógræktarreits og sumarhúsaloðar í aflíðandi halla til



Þúst 022, horft til suðurs á ljósmynd. Kort af uppmælingum sýnir þústina auk minja 010 og 021.



suðvesturs.

Þústin er aflöng, 13 m á lengd og 6 m á breidd þar sem hún er breiðust um miðbikið. Þar gæti verið útfliott tóft sem snýr austur-vestur. Afar óljós innri brún veggja sést í vesturenda en þar gæti allt eins verið um gróið rof að ræða. Hæst er þústin 0,3-0,4 m um miðbikið en litlu lægri í norður- og suðurendum. Ekki er gott að átta sig á því um hvers konar mannvirki er hér að ræða.

Hættumat: stórhætta, vegna trjáræktar

HV-212:023 varða óþekkt

441565 546868



Varða 023, horft til suðausturs.

Lítið vörðubrot er í klettum sunnan við Stekkjarlæk, ofan og norðaustan við sumarhúsaloð. Varðan er 140 m norðaustan við stekk 010 og 630 m NNA við bæ 001.

Klettarnir sunnan við Stekkjarlæk eru í brattri fjallshlíð og vex lítill gróður á svæðinu.

Varðan er um 1 m í þvermál að grunnfleti og er 0,1-0,2 m á hæð. Allar hleðslur eru hrundar og virðist varðan ekki hafa verið sérlega vegleg þegar hún stóð. Grjótið í henni er mikið sprungið. Hlutverk vörðunnar er ekki ljóst en hún gæti verið verk smala sem rak fé til og frá stekki fyrir neðan.

Hættumat: stórhætta, vegna trjáræktar

HV-212:025 náma mógrafir

441500 546614

Ummerki um mósukurð má sjá neðarlega í hlíðum Vatnsdalsfjalls þar sem heita Grundir, suðvestan undir Stjörnukletti. Líklega er hér um það svæði að ræða sem nefnt er í skýrslu Byggðasafns Skagafjarðar frá 2003 um fornleifaskráningu í tengslum við vegagerð í Vatnsdal: “Um 50 m austan við núverandi akveg, sunnan við Stekkjarbrekku [sjá 010] neðst í hlíðinni sjást ógreinileg garðbrot eða tóftir á smákafli. Sunnan við skógræktarreitinn frá 1928-1929. Engar heimildir eru um hús þarna, en telja má líklegt að um peningshús (beitarhús) hafi verið að ræða.” Engin ummerki um mannaverk eru sunnan við skógræktarreitinn, önnur en mógrafirnar. Mógrafirnar eru í þýfðu valllendi á milli tveggja gróinna skriða úr fjallinu og eru í grunnri lægð í brekku sem hallar til suðvesturs.

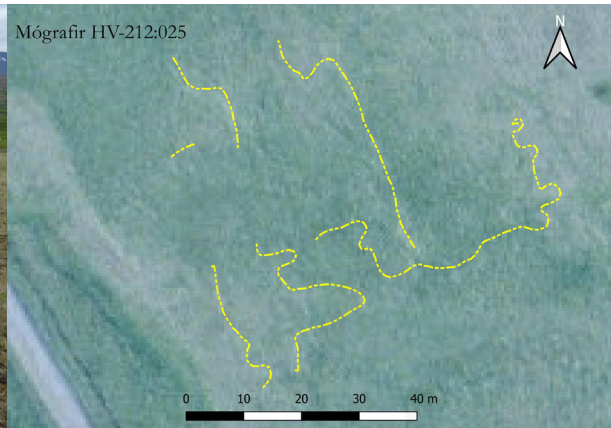
Ummerki um mósukurð eru á þremur til fjórum stöllum og sjást á svæði sem er 60x60 m að stærð. Frá brúnum mógrafa og niður í botn eru 0,2-0,7 m. Svæðið er allt þurr og gróið. Þess má geta að í Jarðabók Árna Magnússonar og Páls Vídalín frá 1706 segir að torfrista og stunga sé næg í landinu.

Hættumat: stórhætta, vegna trjáræktar

Heimildir: BSk 17, 33; JÁM VIII, 299



Horft til VSV yfir mógrafasvæði 025.



Kort sem sýnir útlínur mógrafanna. Loftmynd: Loftmyndir ehf.

HV-212:026 varða óþekkt

441765 546399

Hrunin varða er á melhól um 100 m austan við Vörðumel 020 og 380 m norðaustan við bæ 001. Austan við vörðuna og ofar í hlíðinni er klettabelti í farvegi Litlalækjar en þar hefur Eyjólfssstaðalækur runnið áður fyrr.



Varða 026, horft til norðurs.

Grasi grónar lægðir eru á milli melhólanna norðan við Litlalæk en þýft valllendi er vestan og norðvestan við þá.

Varðan er um 1 m á kant að grunnfleti en er öll hrunin og hefur verið mun minni um sig þegar hún stóð. Grjótið í henni er ekki stórt og rís ekki mikið meira en 0,2 m hærra en umhverfið. Ekki er ljóst í hvaða tilgangi varðan var hlaðin en hún og varða 020 kunna að tengjast Sniðgötu 011 sem lá upp á Vatnsdalsfjall og sést nokkru ofar þar sem hún byrjar við lækjargilið.

Hættumat: stórhætta, vegna trjáræktar

HV-212:036 Eyjólfssstaðaleyfir álagablettur

441729 545996

Í ítarefni sem fylgir spjaldskrá Hannesar Þorsteinssonar yfir örnefni í landi Eyjólfssstaða segir: “Þjóðtrúnni fylgir einatt mikill máttur, og enginn skyldi afneita henni með öllu. Álagablettur þann, sem hér um ræðir var stranglega bannað að heyja, því að ókunn álfkona hafði af honum lífsframfæri sitt. Sumarið 1918, næst á eftir frostavetrinum mikla reyndist rýrt til heyskapar, bæði á engjum og túni, hvað þá úthaga. Þá veittu menn því athygli að álagabletturinn, (Eyjólfssstaðaleyfir-Bakkaleyfir), var venju fremur vel sprottinn. Klifuðu húskarlar á því við bónda, að fá að heyja hann. Þetta var ekki auðsótt og bar bóndi fyrir sig helgi blettans. En hér sannaðist hið fornkeðna, að sjaldan fellur tré við fyrsta högg. Var brátt hafist handa, og heyskap

lokið á nokkrum dögum. Þá var eins og við manninn mælt, að nú voru veðrabrigði í aðsigi. Fyrstu nóttina eftir að verkið hófst dreymdi bónda að til hans kæmi álfkona í skínandi klæðum og bað hann láta hætta slættinum. Þetta komst á vitorð starfsmannanna, og gerðu þeir grín að öllu saman. Sagan endurtók sig svo næstu nótt, og þriðju nóttina mætti hún enn á ný, en þá barst hún lítt af og grét hástöfum, er hún hélt á brott. Segir ekki meira af sögu þessari fyrir en um miðjan vetur að heyið var borið fyrir búpening, en þá brá svo við, að skepnur þær er neyttu heysins veiktust eða drápu. Sami bóndi bjó á Eyjólfsstöðum í rúmlega 20 ár, en á þeim tíma var aldrei borinn ljár í gras á álagablettinum. Þegar svo nýr bóndi tók við jörðinni, laust fyrir 1940, var honum rækilega gerð grein fyrir því, að þetta land mætti ekki nytja.” Í örnefnasjá Landmælinga Íslands má sjá að Bakkaleynir er merktur efst í túni neðan og suðvestan við Vatnsdalsveg. Má því ætla að þetta svæði sé að hluta eða öllu komið í tún eða undir veg. Ekki er útilokað að hluti af Bakkaleyni hafi náð upp fyrir veg og er þá innan fyrirhugaðs skógræktarsvæðis sem kannað var með tilliti til fornminja sumarið 2021.

Ofan vegar er þýfður valllendismói en neðan vegar sléttað tún.

Hættumat: hætta, vegna vegagerðar

Heimildir: Ö-Eyjólfsstaðir HP, fylgiskjöl með spjaldskrá; Örnefnasjá LMÍ

HV-213 Hvammur

HV-213:039 heimild landamerki 441347 547161

“Að sunnan, milli Hvamms og Eyjólfsstaða, eru merki úr steini á gömlu heygarðs- eða tóftarbroti [013] við Vatnsdalsá, sunnan við Stóranes og í annan stein ofar eða fjær ánni, og í merkjavörðu á Skinnhúfuklettum [...], “ segir í örnefnaskrá. Í landi Eyjólfsstaða er fyrirhuguð skógrækt ofan Vatnsdalsvegur sem nær frá merkjum á móti Hvammi að merkjum á móti Bakka. Unnin var fornleifaúttekt innan þess svæðis í júní 2021 og varð ekki vart við ummerki um merkjavörðu á Skinnhúfuklettum. Er líklegt að hún hafi verið rifin þegar girt var á merkjum.

Hættumat: engin hætta

Heimildir: Ö-Hvammur, 1

5. Niðurstöður

Jarðarinnar Eyjólfsstaða er fyrst getið í heimildum í sölubréfi frá 1550¹ og í upphafi 18. aldar var hún metin á 16 hundruð.² Jörðin á land upp í Vatnsdalsfjall og niður að Vatnsdalsá. Er undirlendi fremur lítið en hentar vel til ræktunar. Eyðibýlið Kárstaðir HV-212:016 var í landi Eyjólfsstaða þar sem síðar var stekkur HV-212:010 og fjallar Brynjúlfur Jónsson um býlið í grein í Árbók Hins íslenska fornleifafélags árið 1895. Í henni kemur fram að talið var að upphaflega hafi bærinn á jörðinni staðið þar sem eyðibýlið Kárstaðir var og að nafninu hafi verið breytt við flutninginn. Ástæðan fyrir flutningi bæjarins er sögð vera skriðuhætta úr fjallshlíðinni. Brynjúlfur telur að Eyjólfr frá Karnsnesi (Kárnsnesi) sem getið er í Vatnsdælu hafi búið á jörðinni og að bærinn hafi verið fluttur í hans búskapartíð og tekið nafn sitt af honum.³

Án frekari rannsókna verður ekkert sagt með vissu um aldur býlisins Kárstaða eða tilfærslu bæjarstæðisins. Það sem styður það að bærinn á Eyjólfsstöðum hafi upphaflega staðið annarsstaðar er að bein úr heiðnu kumli fundust þegar grafið var fyrir sökkli nýs íbúðarhúss árið 1913. Íbúðarhúsið er steinsteypt og þegar unnið var að endurbótum í eldhúsi í kjallara þess árið 2003 komu fleiri bein í ljós. Var þá minjavörður Norðurlands vestra, Þór Hjaltalín, fenginn á staðinn til að rannsaka það sem eftir var af kumlinu. Ekki er komin út skýrsla með niðurstöðum rannsóknarinnar en að sögn Þórs var kumlið allt hreyft þegar að var komið 2003. Hafði mesta raskið átt sér stað þegar framkvæmdir hófust við húsbygginguna 1913. Höfuðkúpa sem þá



Horft yfir hluta úttektarsvæðisins til suðvesturs að Eyjólfsstöðum.

1 Íslenskt fornbréfasafn XI (DI), 777.

2 Jarðabók Árna Magnússonar og Páls Vídalín (JÁM) VIII, 299.

3 Brynjúlfur Jónsson (BJ) 1895, 5.

kom í ljós var skilað á Þjóðminjasafnið. Beinín sem fundust árið 2003 voru send í greiningu til mannabeinafræðings og reyndust þau vera úr ungri konu og ungabarni en einnig fundust nokkur hrossbein.⁴ Engir gripir komu í ljós við rannsókn 2003 og engum sögum fer af því að haugfé hafi fundist þegar sökkull húsins var grafinn 1913. Ekki hefur verið rannsakað hvort að höfuðkúpan sem fannst 1913 sé af konunni í kumlinu eða öðrum einstaklingi. Íbúðarhúsið á Eyjólfsstöðum var byggt á hól skammt ofan við eldri bæjarhús⁵ en ekki eru þekkt dæmi á Íslandi um að kuml hafi verið höfð innan heimatúna. Er því líklegt að elsta bæjarstæði á jörðinni hafi verið annarsstaðar en það er nú og að kumlið sem fannst 1913 sé frá þeim bæ.

Bærinn Kornsa er beint á mótí Eyjólfsstöðum, vestan við Vatnsdalsá. Hann hét áður Kárnsá (Karnsa). Þegar svokallað Sýslumannshús var byggt á bæjarstæðinu árið 1879 fannst

Samtala	Sérheiti	Sérheiti-2	Tegund	Hlutverk
HV-212:009	Beygigötur	Beygjugötur	gata	leið
HV-212:010_01	Stekkjarkholt		tóft	stekkur
HV-212:010_02			gerði	kálgarður
HV-212:010_03			tóft	óþekkt
HV-212:010_04			tóft	óþekkt
HV-212:011	Sniðgötur		gata	leið
HV-212:015	Skinnhúfuhellir		þjóðsaga	tröll
HV-212:016	Kárstaðir	Kárstaður	bæjarstæði	býli
HV-212:020	Vörðumelur		varða	óþekkt
HV-212:021_01			tóft	óþekkt
HV-212:021_02			garðlag	óþekkt
HV-212:022			þúst	óþekkt
HV-212:023			varða	óþekkt
HV-212:025			náma	mógrafir
HV-212:026			varða	óþekkt
HV-212:036	Eyjólfsstaðaleyfir	Bakkaleyfir	álagablettur	
HV-213:039			heimild	landamerki

Tafla 1. Fornleifar innan fyrirhugaðrar skógræktar á Eyjólfsstöðum.

kuml í hól þar hjá. Í kumlinu fundust bein úr miðaldra konu ásamt miklu haugfé og beinum úr hrossi og hundi.⁶ Eru þessar fundaraðstæður mjög líkar því sem var á Eyjólfsstöðum. Bærinn á Kornsa hefur líka verið fluttur en ekki er vitað hvenær það var gert. Sigurður Vigfússon taldi sig hafa fundið ummerki um eldri bæ sunnan við ána sem bærinn dregur nafn sitt af en hún hefur breytt farvegi sínum.⁷ Yngra bæjarstæði með Sýslumannshúsi er norðan árinna og var kumlið sem fannst á Kornsa því utan heimatúns eins og virðist hafa verið á Eyjólfsstöðum.

Svo virðist sem að mikil tengsl hafi verið milli jarðanna Eyjólfsstaða og Kornsar á öldum áður og er þar fyrst að nefna líkindi með bæjarnöfnunum Kárnsá og Kárstöðum/Kárnsnesi. Orðið kárn er fuglsheiti í þulum eða viðurnefni samkvæmt Íslenskri orðsifjabók.⁸ Í Vatnsdæla sögu kemur fram að Kárnsnesland eða Kárnsá hafi verið hluti af heimanfylgju

4 Þór Hjaltalín, tölvupóstur 21. 06. 2021.

5 Kristján Eldjárn 2000, 124.

6 Kristján Eldjárn 2000, 125-126.

7 Sigurður Vigfússon 1888-1892, 77.

8 Ásgeir Blöndal Magnússon 1989. Sjá einnig orðskýringu í nmgr. 4 í Vatnsdæla sögu, Íslensk fornrit VIII, 57.



Horft til VSV yfir sumarbústaðarlóð og gamlan skógrættarreit. Á þessu svæði eru umfangsmestu minjarnar innan fyrirhugaðrar skógrættar í landi Eyjólfsstaða.

Þórdísar Ingimundardóttur og sonur hennar Þorgrímur bjó á Kárnsá.⁹ Þá kemur fram í Jarðabók Árna Magnússonar og Páls Vídalíns að Eyjólfsstaðasel sé í landi Kornárs.¹⁰

Í þessari skýrslu eru til umfjöllunar fornminjar sem skráðar voru innan fyrirhugaðrar skógrættar á svæði sem nær þvert yfir lands Eyjólfsstaða og er ofan Vatnsdalsvegur. Alls voru skráðar 17 fornleifar en umfangsmestu minjarnar eru norðvestarlega á svæðinu, innan og fast við gamlan skógrættarreit. Þar eru sagnir um að eyðibýlið Kárstaðir HV-212:016 hafi verið, minjar um stekk HV-212:010, tóft HV-212:021 og þúst HV-212:022. Ekki sjást neinar afgerandi minjar sem hægt er að tengja við Kárstaði en mögulega eru yngri minjar á svæðinu byggðar ofan á þær að hluta. Einnig er möguleiki á að útflattur garður HV-212:021 02 tengist búsetu á Kárstöðum en hann er nokkuð fornlegur. Út frá aðstæðum má áætla að tún eyðibýlisins hafi náð yfir gömlu skógræktina og niður fyrir Vatnsdalsveg þar sem hafa verið ræktuð tún. Ekki er vitað nákvæmlega hvar bærinn á Kárstöðum hefur staðið og er möguleiki að hann sé horfinn í tún eða undir veg. Lagt er til að það það svæði sem líklegt þykir að hafi verið innan heimatúns Kárstaða verði friðað fyrir frekari skógrækt og öðru raski en þegar er orðið vegna eldri skógrættar, vegagerðar og túnrættar.

Aðrar minjar á svæðinu eru vörður, götur, álagablettir og þjóðsagnastaðir auk mógrafa. Landamerkjavarða HV-213:039 á merkjum Hvamms og Eyjólfsstaða sést ekki lengur og er líklegt að hún hafi verið rifin þegar girt var á merkjum. Vörður HV-212:020, 023 og 026 eru

⁹ Íslenzk fornrit VIII, Vatnsdæla saga, 57 - nmgr. 4.

¹⁰ Árni Magnússon og Páll Vídalín (JÁM) VIII, 299.

allar hrundar og fremur litlar um sig. Hlutverk þeirra er ekki þekkt en líklegt er að vörður 020 og 026 hafi verið hlaðnar í tengslum við Sniðgötur HV-212:011. Sú leið sést ekki innan úttektarsvæðisins en hægt er að greina hana utan þess þar sem hún liggur upp á Vatnsdalsfjall. Gæta þarf að vörðunum við framkvæmdir í tengslum við skógræktina og mikilvægt að trjám sé ekki plantað innan 15 m friðhelgaðs svæðis í kringum þær. Beygjugötur HV-212:009 hafa að öllum líkindum verið innan úttektarsvæðisins og lágu þær á milli Hvamms og Eyjólfstaða. Lítil sem engin ummerki fundust um leiðina og ekki vitað nákvæmlega hvar hún lá. Sunnan við Stekkjarholt má sjá þrjár götur saman á stuttum kafla sem kunna að tilheyra leiðinni en einnig er mögulegt að aðeins sé um fjárgötur að ræða. Ekki fundust sannfærandi götur annarsstaðar á svæðinu.

Mógrafir HV-212:025 eru á svæði sem er um 60x60 m að stærð og ber fremur lítið á þeim í landinu. Ætti skráning þeirra að teljast fullnægjandi mótvægisáðgerð áður en skógrækt hefst. Þá eru enn ótaldir tveir minjastaðir. Annar þeirra er þjóðsagnastaðurinn Skinnhúfuhellir HV-212:015 en hann er náttúrulegur skúti í klettabelti. Er hann ekki skilgreindur í hættu vegna skógræktarinnar. Hinn minjastaðurinn er álagablettur í Eyjólfstaðaleyni/Bakkaleyni HV-212:036. Hann er líklega á mörkum þess að vera innan skógræktarsvæðisins og telst vera í meiri hættu af vegagerð en skógrækt. Ætti skráning hans að teljast viðunandi mótvægisáðgerð.

Allar fornminjar sem skráðar voru innan svæðisins eru skilgreindar í stórhættu vegna trjáræktar ef frá er skilin landamerkjavarða HV-213:039 sem virðist vera horfin, þjóðsagnastaður HV-212:015 og heimild um álagablett HV-212:036. Í tilvikum þar sem óhjákvæmilegt reynist að raska fornminjum vegna framkvæmda er það hlutverk Minjastofnunar Íslands að skera úr um hvort og með hvaða skilmálum fornleifar megi víkja við slíkar aðstæður. Lagt hefur verið til að það svæði sem líklegt þykir að hafi verið innan heimatúns Kárstaða verði friðað fyrir frekari skógrækt og öðru raski en þegar er orðið. Nær það svæði einnig yfir tóftir HV-212:010 og 021 auk þústar HV-212:022. Einnig hefur verið lagt til að trjám verði ekki plantað innan 15 m friðhelgaðs svæðis í kringum vörður HV-212:020/023/026. Varðandi aðrar minjar í stórhættu ætti skráning að teljast fullnægjandi mótvægisáðgerð.

6. Heimildaskrá

Árni Björnsson. 1990. *Íslenskt vættatal*. Mál og menning, Reykjavík.

BJ: “Rannsókn sögustaða” **Árbók 1895:** Brynjúlfur Jónsson. ‘Rannsókn sögustaða í vesturhluta Húnavatnssýslu sumarið 1894.’ *Árbók Hins íslenska fornleifafélags 1895*, 1-21.

BSk 17: Katrín Gunnarsdóttir og Sigríður Sigurðardóttir. 2003. *Fornleifaskráning vegna vegagerðar í landi Hvamms, Eyjólfsstaða, Bakka og Hofa í Vatnsdal*. Rannsóknarskýrsla 17. Bygðasafn Skagfirðinga, Sauðárkróki.

DI: *Diplomatarium Islandicum eða Íslenskt fornbréfasafn I-XVI*. 1853-1976. Hið íslenska bókmenntafélag, Kaupmannahöfn og Reykjavík.

Húnaþing II. 1978. Búnaðarsamband Austur-Húnavetninga o. fl., [án útgáfustaðar].

Íslensk fornrit VIII. Vatnsdæla saga. 1939. Einar Ól. Sveinsson gaf út. Hið íslenska fornritafélag, Reykjavík.

Ásgeir Blöndal Magnússon. 1989. *Íslensk orðsifjabók*. Orðabók Háskóla Íslands, Reykjavík.

JÁM VIII: *Jarðabók Árna Magnússonar og Páls Vídalíns VIII. Húnavatnssýsla*. 1926. Hið íslenska fræðafélag, Kaupmannahöfn.

Kristján Eldjárn. 2000. *Kuml og haugfé úr heiðnum sið á Íslandi*. Ritstjóri Adolf Friðriksson. Mál og menning, Reykjavík.

MÍ202104 / 6.10/ G.S.S. Umsögn Minjastofnunar Íslands um framkvæmdaleyfi fyrir skógrækt í landi Eyjólfsstaða í Vatnsdal.

Sigurður Vigfússon. ‘Rannsóknarferð um Húnavatns og Skagafjarðar sýslur 1886.’ *Árbók Hins íslenska fornleifafélags 1888-1892*, 76-123.

Sædis Gunnarsdóttir. 2001. *Menningarminjar í Austur-Húnavatnssýslu. Svæðisskráning*. FS148-01131. Fornleifastofnun Íslands, Reykjavík.

Þór Hjaltalín. Tölvupóstur 21. 06. 2021. Svar við fyrirspurn Kristborgar Þórsdóttur um kumlfund við framkvæmdir á Eyjólfsstöðum 2003.

Ö-Eyjófsstaðir: Örnefnaskrá Eyjófsstaða. Daði Davíðsson skráði eftir fyrirsögn Óskars Jakobssonar. Örnefnasvið Stofnunar Árna Magnússonar í íslenskum fræðum.

Ö-Eyjófsstaðir HP: Örnefnaskrá Eyjófsstaða í spjaldskrá eftir Hannes Þorsteinsson. Í eigu og vörslu eigenda og ábúenda á Eyjófsstöðum.

Ö-Eyjófsstaðir HP, fylgiskjöl með spjaldskrá. Ítarefni eftir Hannes Þorsteinsson um valda staði sem fjallað er um í örnefnaskrá í spjaldskrá. Í eigu og vörslu eigenda og ábúenda á Eyjófsstöðum.

Ö-Hvammur: Örnefnaskrá Hvamms. Skráin er sett saman úr skrá Daða Davíðssonar á Gilá og viðbótum Hallgríms Guðjónssonar. Örnefnasvið Stofnunar Árna Magnússonar í íslenskum fræðum.

Örnefnasjá LMÍ: Sótt þann 21. 06. 2021 á slóðina: <https://ornefnasja.lmi.is/mapview/?application=ornefnasja>

7. Minjakort

Minjakortin eru unnin ofan á loftmyndir frá Loftmyndum ehf.

