



Allt mögulegt 2017

SAMFÉLAGSÁBYRGÐ

EFLA - Allt mögulegt
Um EFLU
Samfélagið
Mannréttindi
Vinumarkaðurinn
og vinnuumhverfið
Gegn spillingu
Umhverfið
Heimsmarkmið
Sameinuðu þjóðanna
Lokaorð

EFLA

Allt mögulegt

EFLA gegnir mikilvægu hlutverki í samfélagi sínu, en í starfsemi sinni kemur fyrirtækið að uppbyggingu, þróun og nýjungum á afar fjölbreyttum sviðum. EFLA byggir framlag sitt á öflugum mannauði og víðtækri þekkingu í verkfræði, tækni og tengdum greinum.

Virk þátttaka í framförum samfélags kallar á ábyrgð og virðingu fyrirtækis fyrir umhverfi sínu. Stöðugt þarf að hafa samfélagið og velferð þess í huga, hvort sem lítið er til innri starfsemi EFLU eða þeirra áhrifa sem starfsemi fyrirtækisins kann að hafa á umhverfi sitt. Það eru einnig hagsmunir fyrirtækisins sem getur einungis vaxið og dafnað í sátt við umhverfið í víðum skilningi.

Huga þarf að fjölmörgum þáttum, svo sem starfsháttum, rekstri og afkomu fyrirtækisins og fjárhagslegu framlagi þess til samfélagsins. Huga þarf að starfsmönnum, starfsumhverfi og starfsþróun, að þróun þekkingar og farsælla lausna. Þá þarf að líta til viðskiptavina, samstarfsaðila og annarra hagsmunaaðila, að áhrifum starfseminnar og ráðgjafar á visterki og að siðferðilegum álitamálum, svo mikilvægir þættir séu nefndir.



Allir þessir þættir koma nú þegar fram með ýmsum hætti í verkefnum EFLU, sem og stefnumörkun fyrirtækisins til næstu ára, en samfélagsleg ábyrgð og sjálfbærni eru ekki sjálfstæðir eða óháðir hlutar starfseminnar, heldur samofnir eðlilegum og heilbrigðum rekstri í jafnvægi.

Hin tíu viðmið sjálfbærnisáttmála Sameinuðu þjóðanna, UN Global Compact, eru leiðarljós og grunnur til að styðjast við. EFLA hyggst byggja á þeim grunni og taka viðbótarskref þar sem fyrirtækið telur mikilvægt. Þetta er þriðja skýrslan sem fyrirtækið birtir þar sem tekinn er saman árangur fyrirtækisins í samræmi við viðmið UN Global Compact.

Markmið EFLU með aðild að sjálfbærnisáttmála Sameinuðu þjóðanna er að tryggja samþættingu, festu og eftirfylgni með samfélagslegum þáttum í starfsemi fyrirtækisins og upplýsingagjöf um framvindu og árangur. Að þessum markmiðum mun fyrirtækið vinna af áráðni og metnaði – því hjá EFLU er „allt mögulegt.“

Guðmundur Þorbjörnsson
framkvæmdastjóri EFLU.



Síbreytilegt umhverfi og kröfur til verkfræði krefjast þróunar á aðferðum og lausnum sem tæknifyrirtæki eins og EFLA beitir í þágu viðskiptavina sinna.

EFLA verkfræðistofa

EFLA er alhliða verkfræði- og ráðgjafarfyrtæki sem veitir fjölbreytta þjónustu á öllum helstu sviðum verkfræði, tækni og tengdra greina. Hlutverk EFLU er að koma fram með lausnir sem stuðla að framförum viðskiptavina og efla samfélög. Metnaður EFLU liggur í traustri ráðgjöf og afburða þjónustu. Síbreytilegt umhverfi og kröfur til verkfræði krefjast þróunar á aðferðum og lausnum sem tæknifyrirtæki eins og EFLA beitir í þágu viðskiptavina sinna. Rannsóknir og nýsköpun eru því mikilvægur og sífellt vaxandi þáttur í starfsemi EFLU.

EFLA var stofnuð árið 2008 og í upphafi voru starfsmenn um 150 talsins. Í árslok 2017 voru starfsmenn EFLU samstæðunnar um 380. EFLA er í dag leiðandi verkfræði- og ráðgjafarfyrtæki á Íslandi með starfsemi og þjónustu um allt land. Samhliða hefur EFLA þróað fótfestu, starfsemi og fjölbreytt verkefni víða erlendis og vinnur í alþjóðlegu umhverfi. Auk Íslands skilgreinir EFLA Noreg sem sinn heimamarkað.

Samkvæmt ársreikningi EFLU fyrir árið 2017 námu rekstrartekjur EFLU, ásamt dótturfélögum, rúmlega 5,9 milljörðum króna og þar af voru tekjur vegna erlendra verkefna 7,3% af veltu.

EFLA er hlutafélag og eru eigendur fyrirtækisins ríflega 100 talsins. Allir hluthafar eru starfsmenn hjá fyrirtækinu. Á árinu 2017 sinnti EFLA 2.692 verkefnum og 1.091 viðskiptavinum.

EFLA leggur mikla áherslu á frumkvæði og sjálfstæði allra starfsmanna og nána samvinnu við viðskiptavinum. Þessar áherslur endurspeglast í uppbyggingu, valddreifingu og skipulagi EFLU.

GILDI EFLU

Hugrekki

**ÖLL VERKEFNI ERU ÁSKORUN UM AÐ FINNA
SNJALLAR LAUSNIR - HJÁ OKKUR ER „ALLT
MÖGULEGT“.**

Samvinna

**VIÐ ERUM SAMSTILLT OG VINNUM NÁIÐ MEÐ
VIÐSKIPTAVINUM AÐ FRAMÚRSKARANDI ÁRANGRI.**

Traust

**VIÐ BYGGJUM Á ÖFLUGRI PEKkingu, REIÐUM
OKKURHVERT Á ANNAÐ OG STÖNDUM VIÐ ÞAÐ
SEM VIÐ SEGJUM.**

Starfsmenn EFLU eru hvattir til að hafa gildi fyrirtækisins að leiðarljósi í öllu sínu starfi, við ákvörðunartöku og í samskiptum við samstarfsfélaga og viðskiptavinum. Gildin endurspeglu þau grundvallarviðhorf og hugmyndir sem liggja að baki fyrirtækjamenningu EFLU.

Starfsemi EFLU ber þess merki að stjórnkerfi fyrirtækisins eru vottuð og byggjast á gæðastjórnun ISO 9001, umhverfisstjórnun ISO 14001 og öryggisstjórnun OHSAS 18001. Með þessu tryggir EFLA stöðugt umbótastarf í allri sinni starfsemi. Lögð er áhersla ávistvæna nálgun í öllum rekstri fyrirtækisins og samfélagslega ábyrgð, jafnt inn á við sem og í ytra umhverfi. Þá hefur fyrirtækið hlotið viðurkenningu Creditinfo sem framúrskarandi fyrirtæki hvað varðar rekstur og stöðu frá upphafi þeirrar viðurkenningar, árið 2010.

Markaðssvið EFLU eru sex: orka, iðnaður, samgöngur, byggingar, umhverfi og verkefnastjórnun. Á landsbyggðinni eru EFLA Suðurland, EFLA Norðurland og EFLA Austurland. Á hverju markaðssviði og svæði eru skilgreind fagsvið þar sem starfa sérfræðingar, hver á sínu fagsviði. Stoðsvið EFLU eru mannauður, kynningar, rekstur, innri skilvirkni og þróun.

2017
LYKILTÖLUR



5,9
MILLJARÐAR



100+
EIGENDUR



1.091
VIÐSKIPTAVINIR

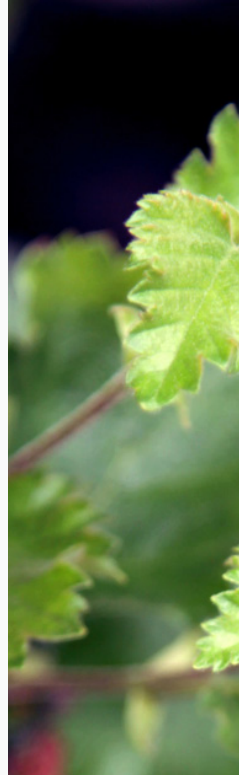


2.692
VERKEFNI

Þá hefur fyrirtækið hlotið viðurkenningu Creditinfo sem framúrskarandi fyrirtæki hvað varðar rekstur og stöðu frá upphafi þeirrar viðurkenningar, árið 2010.



Svið bygginga veitir víðtæka ráðgjöf á flestum sviðum verkfræðiráðgjafar fyrir byggingar. Sérstaða sviðsins felst m.a. í mikilli breidd og getu til óhefðbundinna lausna. Áhersla er lögð á frumkvæði í að taka upp nýjar aðferðir í byggingariðnaði og stendur sviðið að fortilraunum til að þróa aðferðir og sannreyna ágæti þeirra.



Byggingar

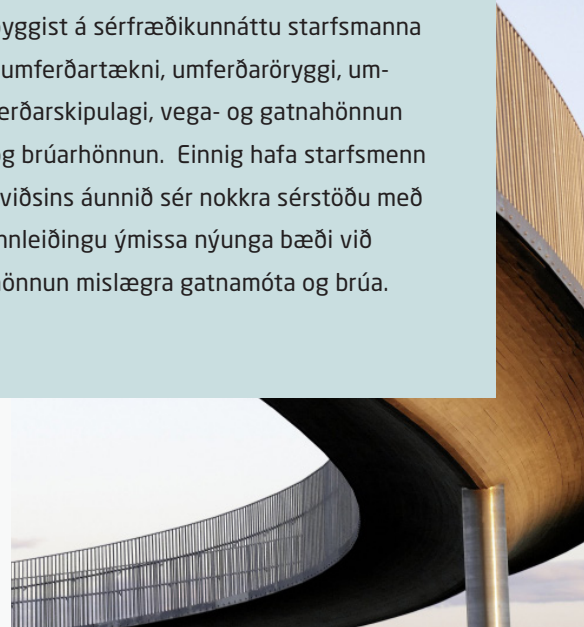
Verkefnastjórn

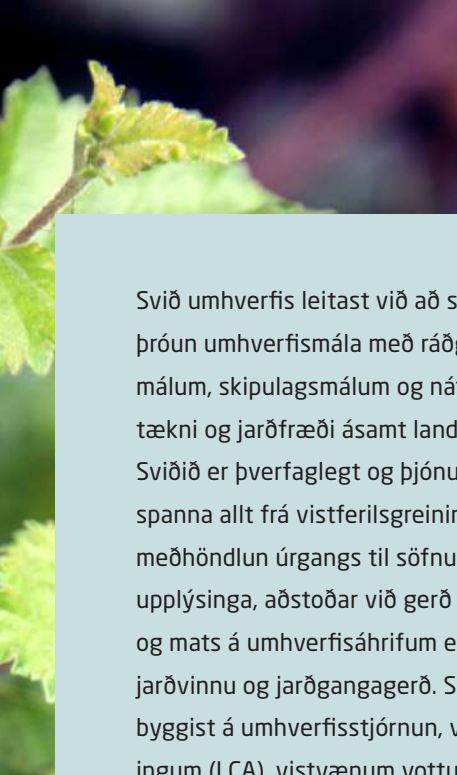


Hlutverk verkefnastjórnunar er annars vegar að aðstoða viðskiptavini við að ná árangri í verkefnum og hins vegar eftirlit með framkvæmdum. Sviðið vinnur bæði að eigin verkefnaöflun og stjórnar verkefnum sem rekin eru á öðrum markaðsviðum EFLU, sé þess óskað. Þetta gerir sviðið m.a. með því að annast fjölbreytta ráðgjöf ýmist með heildarumsjón og skipulagningu framkvæmda eða almennri verkefnastjórn.

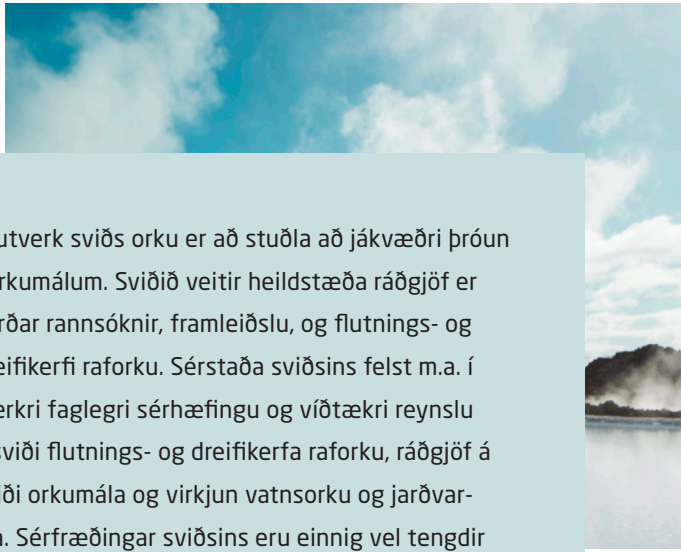
Samgöngur

Á sviði samgangna er leitast við að styðja við jákvæða uppbyggingu og þróun samgangna. Þar er veitt alhliða þjónusta er varðar umferðarmál og undirbúning, skipulagningu og hönnun samgöngumannvirkja, ásamt því að veita ráðgjöf varðandi verklegar framkvæmdir, eftirlit og rekstur samgöngumannvirkja. Sérstaða sviðsins byggist á sérfræðikunnáttu starfsmanna í umferðartækni, umferðaröryggi, umferðarskipulagi, vega- og gatnahönnun og brúarhönnun. Einnig hafa starfsmenn sviðsins áunnið sér nokkra sérstöðu með innleiðingu ýmissa nýunga bæði við hönnun mislægra gatnamóta og brúa.





Svið umhverfis leitast við að stuðla að jákvæðri þróun umhverfismála með ráðgjöf í umhverfismálum, skipulagsmálum og náttúruvernd, jarðtækni og jarðfræði ásamt landupplýsingum. Sviðið er þverfaglegt og þjónustuflokkarnir spanna allt frá vistferilsgreiningum (LCA) og meðhöndlun úrgangs til sófnunar landfræðilegra upplýsinga, aðstoðar við gerð skipulagsáætlana og mats á umhverfisáhrifum eða ráðgjöf við jarðvinnu og jarðgangagerð. Sérstaða sviðsins byggist á umhverfisstjórnun, vistferilsgreiningum (LCA), vistvænum vottunum bygginga, mati á landslagi, verndar- og nýtingaráætlunum, vöktun vatnsgæða og frárennslis, lausnum í frárennslismálum, landmælingafræðum og jarðgangagerð.



Hlutverk sviðs orku er að stuðla að jákvæðri þróun í orkumálum. Sviðið veitir heildstæða ráðgjöf er varðar rannsóknir, framleiðslu, og flutnings- og dreifikerfi raforku. Sérstaða sviðsins felst m.a. í sterkri faglegri sérhæfingu og víðtækri reynslu á sviði flutnings- og dreifikerfa raforku, ráðgjöf á sviði orkumála og virkjun vatnsorku og jarðvarma. Sérfræðingar sviðsins eru einnig vel tengdir lykilaðilum á þessum mörkuðum í heiminum.

Orka

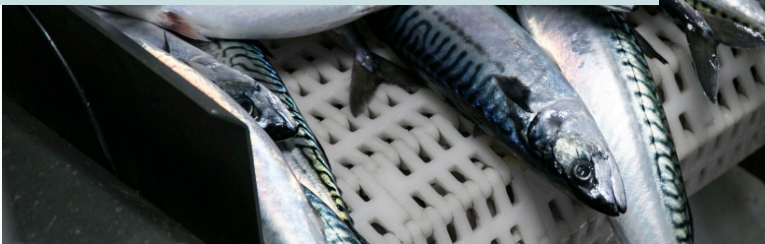
Umhverfi

Iðnaður

Svið iðnaðar veitir ráðgjöf hvað varðar hönnun og aðra þjónustu í iðnaði. Starfsmenn sviðsins búa yfir sérþekkingu á raf- og stjórnkerfum fyrir iðnað og byggingar, sem og iðnaðarferlum, rafkerfum og stýrikerfum fyrir stóriðju, verksmiðjur og veitur. Þar starfa einnig sérfræðingar í hugbúnaðargerð, loftræstingu og hússtjórnarkerfum. Starfsmenn hafa auk þess yfirgripsmikla þekkingu á vinnsluferlum og sjálfvirkni í iðnaði.

Stoðsvið

Sameiginlega leitast stoðsviðin við að styðja við starfsmenn og starfsemina almennt og styrkja þannig innviði EFLU. Á árinu 2017 var ákveðið að styrkja enn betur innviði EFLU og var nýtt stoðsvið sett á laggirnar, sem lýtur að innri skilvirkni. Meginhlutverk nýja sviðsins er að styðja við aðra starfsemi EFLU með styrkari ferlum, kerfum og verklagi sem varða aukna hagkvæmni, skilvirkni og gæði. Eftir þessa breytingu samanstanda stoðsvið EFLU af mannauðssviði, kynningar-sviði, rekstrarsviði, innri skilvirkni og þróunarsviði.



EFLA Norðurland

EFLA Norðurland býður upp á alhliða ráðgjöf í verkfræði og tækni. Aðsetur EFLU Norðurlands er á Akureyri og Húsavík en fyrirtækið þjónar viðskiptavinum á Norðurlandi öllu og víðar um land. Meðal verkefna eru húsbýggingar, hitaveitur, vatnsveitur og frárennisliskerfi, gatna- og vegagerð, hafnargerð, sérhæfð íþróttmannvirki m.a. sundlaugar og íþróttahús, smávirðjanir og heimarafstöðvar.

EFLA Suðurland býður upp á alhliða ráðgjöf í verkfræði og tækni. Aðsetur EFLU á Suðurlandi er á Selfossi og veitir fyrirtækið alla almenna verkfræðiþjónustu á sviði byggingarverkfræði, lagnahönnunar og framkvæmdastjórnunar. Landmælingar og útsetning á landi hefur verið eitt af sérsviðum EFLU Suðurlands frá upphafi og býr stofan yfir fullkomnum tækjabúnaði í mælingum.

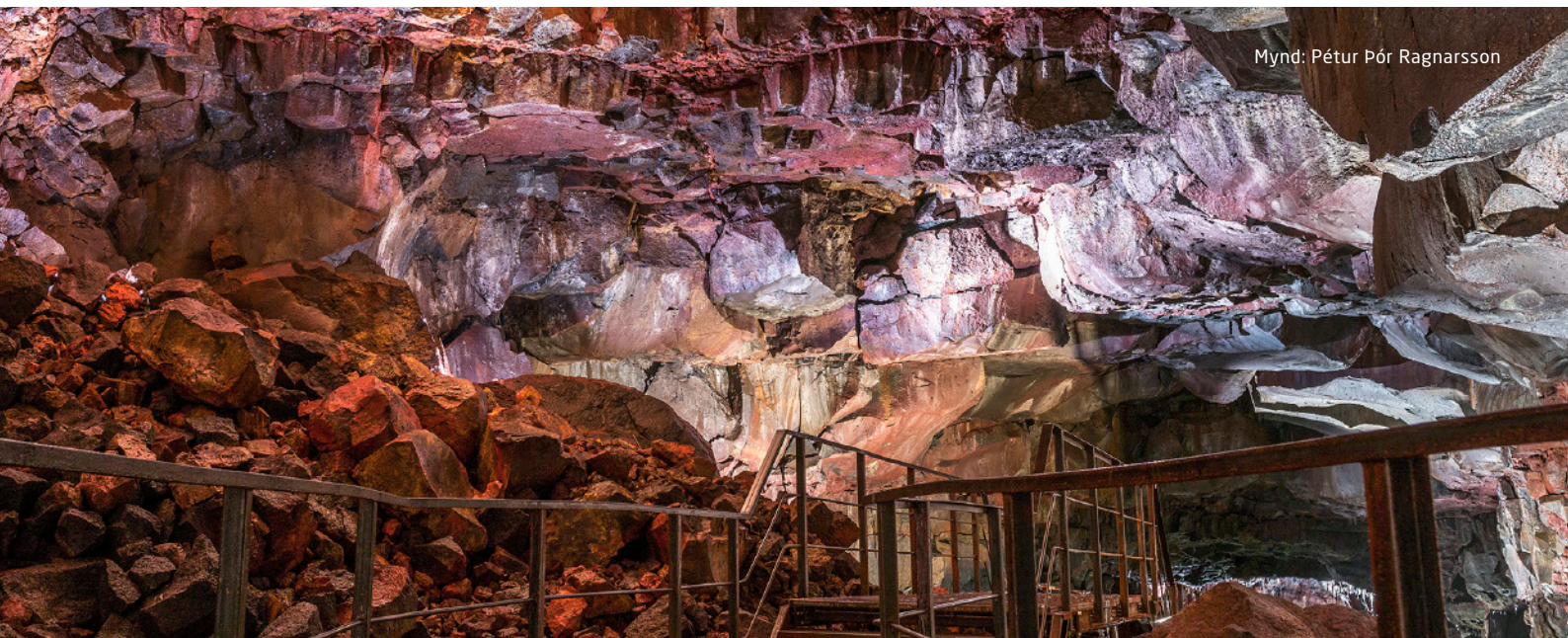


EFLA Suðurland



EFLA Austurland býður upp á alhliða ráðgjöf í verkfræði og tækni og starfa þar sérfræðingar í byggingar-, rafmagns- og vélaverkfræði. Þrjár starfsstöðvar eru á Austurlandi; á Egilsstöðum, Reyðarfirði og Seyðisfirði. Svæðið þjónar viðskiptavinum á Austurlandi öllu, frá Langanesi til Hornafjarðar og víðar um land. Helstu verkefni eru tengd rafhönnun og stýringum fyrir veitustofnanir og iðnfyrirtæki, eftirliti og ráðgjöf í virkjunum og tengivirkjum, öllum tegundum af húsbyggingum og þjónustu við sveitarfélög og veitustofnanir á sviði veitna, gatnagerðar, byggingareftirlits, skipulagsmála og ofanflóðavarna.

EFLA Austurland



Mynd: Pétur Þór Ragnarsson

Lýsingarhönnun EFLU í Raufarhólshelli

Verðlaun og viðurkenningar

ÍSLENSKU LÝSINGARVERÐLAUNIN

EFLA hlaut íslensku lýsingarverðlaunin 2017 í flokki útlýsingar fyrir lýsingarhönnun í Raufarhólshelli. Hellirinn er afar tilkomumikill og með vandaðri og rétt stilltri lýsingu njóta gestir fjölbreyttra og náttúrlegra lita hellisins.

Hellirinn varð til í eldsumbrotum fyrir um 5200 árum og er einn þekktasti hraunhellir á landinu. Raufarhólshellir hefur vakið verðskuldaða athygli frá opnun hans á síðasta ári og hefur lýsingarhönnun hellisins þar stórt hlutverk.

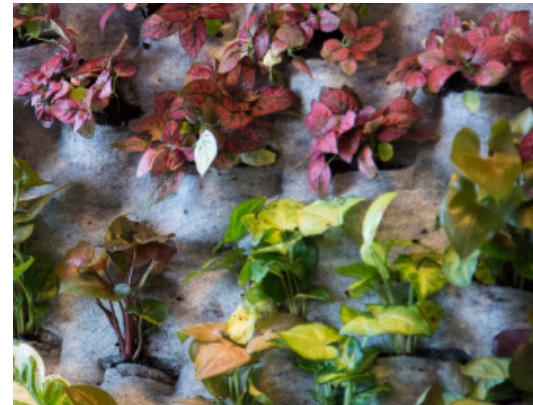
SIGURVEGARI Í SAMKEPPNI UM RAMMASKIPULAG VÍFILSSTAÐALANDS

Seinni part ársins 2017 efndi Garðabær til samkeppni um rammaskipulag Vífilsstaðalands, byggðar austan Reykjanesbrautar við Hnoðraholt og Vífilsstaði. EFLA, arkitektastofan Batteríið og landslagsarkitektastofan Landslag sendu sam-eiginlega tillögu í keppnina og var hún valin sigurtillaga samkeppninnar. Vinnings-tillagan ber yfirskriftina „Heilbrigð sál í hraustum líkama“ en um er að ræða skír-skotun til lækninga á Vífilsstaðaspítala á fyrri hluta síðustu aldar þegar útivist í hreinu lofti og náttúrulegu umhverfi gegndi stóru hlutverki.

VINNINGSTILLAGA UM NÝJAN SKERJAFJÖRD

Sumarið 2017 efndi Reykjavíkurborg til lokaðrar hugmyndaleitar að rammaskipulagi fyrir framtíðaruppbyggingu á þróunarreit í Skerjafirði.

Ask arkitektar, EFLA og Landslag mynduðu þverfaglegt teymi varðandi útfærslu á svæðinu og bar tillagan sigur úr bítum. Í tillögunni er gert ráð fyrir blandaðri byggð, nýjum grunnskóla og aukinni nærþjónustu sem styður við sjálfbærni viðmið hverfisins. Græn þök, gróðurveggir, gegndræpt yfirborð og þakgarðar efla vistkerfi og eru hluti af blágrænum ofanvatnslausnum. Vistvænum samgöngum er gert hátt undir höfði og hugað er að framtíðartengingum við nýja göngu-, hjóla- og almenningsgangnabré yfir Fossvog ásamt fyrirhugaðri Borgarlínu.



Gróðurveggur frá EFLU



Mynd: Shutterstock

VERÐLAUN Í HUGMYNDASAMKEPPNI UM NÝTINGU LÁGHITAVATNS

Í júní 2017 stóð EIMUR fyrir samkeppni um nýtingu lágvarma á Norðurlandi eystra. EFLA lagði fram tillögu og hafnaði hún í öðru sæti í keppninni. Alls bárust 14 tillögur í samkeppnina.

Tillaga EFLU snéri að því að nýta lág hita í Öxarfirði til að framleiða dýra og mjög verðmæta útflutningsvöru og verðmæta vöru fyrir innanlandsmarkað.

VIÐURKENNING FYRIR LOFSVERT LAGNAVERK

Í maí 2017 hlut EFLA viðurkenningu fyrir *Lofsvert lagna verk 2016* en verkið sem Lagnafélag Íslands lofaði að þessu sinni var hátækni setrið Alvotech í Vatnsmýri. EFLA fékk viðurkenningu fyrir brunahönnun, hönnun hljóðvistar, lýsingarhönnun og raflagnahönnun rafafis að öllum búnaði. Í umsögn viðurkenningarnefndar Lagnafélagsins segir að til verksins voru kallaðir færustu sérfræðingar á sviði líftækniylfja sem hönnuðu eitt fullkomnasta þróunarsetur sem reist hefur verið á þessu sviði á heimsvísu. Stórt og öflugt teymi innlendra og erlendra ráðgjafa og verktaka unnu vel saman að undirbúningi og á framkvæmdatímanum.



Alvotech



EFLU þing - samfélagsleg verkefni

Markmið EFLU þinga er að fræða og skapa grundvöll fyrir umræðu um samfélagsleg málefni og málefni líðandi stundar.

RAKASKEMMDIR, MYGLA, BYGGINGAR

EFLU þing um rakaskemmdir, mygla, byggingar og heilsufar var haldið í janúar 2017. Húsfyllir var á ráðstefnunni og voru um 200 manns samankomnir til að hlýða á fyrirlesara sem fjölluðu um málefni á þverfaglegum grunni. Erindin voru af margvíslegum toga og m.a. fjölluðu tveir læknar um heilsubrest vegna rakaskemmda og einstaklingur, sem hafði veikt vegna rakaskemmda sagði frá reynslu sinni. Þá fjölluðu fulltrúar Íslandsbanka um það þegar mygla fannst í húsnæði þeirra við Kirkjusand og hvaða viðbragðsáætlun fór í gang í kjölfarið. Fagstjóri bygginga frá Mannvirkjastofnun fjallaði um leiðir að bættu eftirliti mannvirkjahönnunar. Þá fjölluðu starfsmenn EFLU um greiningu rakaskemmda og fyrirbyggjandi aðgerðir þar að lútandi.

HEILNÆMI BYGGINGA

EFLU þing – Áhrif hönnunar á heilnæmi bygginga var haldið á Egilsstöðum í mars árið 2017. Fyrirlesarar voru starfsmenn EFLU sem fjölluðu um málefni er snúa að bættri líðan manna í húsbýggingum svo sem innivist og heilsu, loftræsingu og hljóðhönnun. Fundarstjóri var Elis Benedikt Eiríksson frá EFLU Austurlandi. EFLU þingið var afar vel sótt og sköpuðust heilmiklar umræður meðal þátttakenda málþingsins.

LED BYLTINGIN

EFLU þing *LED byltingin.... og hvað svo?* var haldið í september 2017. Þar var umræðuefnið lýsingarhönnun með LED tækninni en síðustu áratugi hefur LED tæknin þróast hraðar en nokkur tækni á sviði lýsingar og um er að ræða eina mestu byltingu í lýsingartækni frá upphafi. Þingið var afar vel sótt og voru samankomnir 110 aðilar víðsvegar úr greininni til að fræðast meira um LED byltinguna. Fyrirlesarar málþingsins voru starfsmenn EFLU, frá Ljóstæknifélaginu og frá KSLD í Skotlandi. Davíð Eysteinn Sölvason, fagstjóri hjá EFLU, var fundarstjóri.



Rannsóknarstofa EFLU



LED lýsing við Fifuhvamsveg



EFLA er brautryðjandi í að kynna og innleiða nýsköpun þar sem vistvæn nálgun er höfð að leiðarljósi.

Ráðgjöf EFLU

Eitt af megin stefnumiðum EFLU er að ávallt sé tekið tillit til umhverfis- og öryggismála og annarra samfélagslegra sjónarmiða við hönnun og í ráðgjafarvinnu fyrirtækisins. EFLA leitast við að benda viðskiptavinum sínum á umhverfissvæna valkosti þar sem slíkt er tæknilega og fjárhagslega mögulegt. EFLA er brautryðjandi í að kynna og innleiða nýsköpun þar sem vistvæn nálgun er höfð að leiðarljósi. Á vefsíðu EFLU, www.efla.is má sjá upplýsingar um fjölmörg verkefni sem EFLA hefur komið að. Hér eru nefnd nokkur dæmi sem tengjast árinu 2017 og varða samfélagslega ábyrgð.

SPORNAÐ GEGN SÓUN MATVÆLA

EFLA, í samstarfi við Heilsuprótein ehf., hafði yfirumsjón með smíði nýrrar verksmiðju á Sauðárkróki sem mun vinna pródeinduft úr mysu sem fellur til við framleiðslu osta. Til þessa hefur mysunni verið fargað og er því verið að sporna gegn sóun matvæla, minnka umhverfismengun og ná fram aukinni verðmætasköpun. Starfsmenn EFLU hafa m.a. hannað gufu- og vinnslulagnir, spennustöð, móttöku fyrir mysuþykkni auk allrar kerfishönnunar og forritunar. Þá mun EFLA sjá um CE merkingu búnaðarins.

VATNSAFLSVIRKJANIR

GLERÁRVIRKJUN II

Á árinu 2017 stóðu yfir framkvæmdir við Glerárvirkjun II og miðaði þeim vel á árinu. Virkjunin er 3.3 MW og mun hún anna um 1.7% af almennri orkuþörf Akureyrar. Við framkvæmdina er lögð mikil áhersla á að mannvirki falli vel inn í umhverfi sitt og að svæðið verði í sem besta ásigkomulagi þegar framkvæmdum lýkur.

GANGSETNING PEISTAREYKJAVIRKJUNAR

Í nóvember 2017 var Peistareykjavirkjun, jarðvarmavirkjun Landsvirkjunar, formlega gangsett. EFLA sá um eftirlit með byggingarframkvæmdum stöðvarhúss og veitukerfis, hannaði þráðlaus fjarskiptakerfi í stöðvarhúsi og sinnti ráðgjöf vegna þeirra. Þá gegndi starfsmaður EFLU hlutverki staðarverkfræðings Landsvirkjunar. Að auki sá EFLA um forritun, prófanir og gangsetningu stjórnkerfa Peystareykjavirkjunar sem undirverktaki ABB í Danmörku, Balcke-Dürr í Pýskalandi og Fuji Electric í Japan.

EFLA sá um eftirlit með byggingarframkvæmdum stöðvarhúss og veitukerfis, hannaði þráðlaus fjarskiptakerfi í stöðvarhúsi og sinnti ráðgjöf vegna þeirra.



SAMGÖNGUR Á LANDI

Eins og undanfarin ár er mikil áhersla á vistvæna samgöngumáta hér á landi líkt og erlendis. EFLA hefur sérþekkingu á hönnun hjóla- og göngustíga og hefur sömuleiðis veitt sveitarfélögum og fyrirtækjum ráðgjöf við gerð samgönguáætlana í kjölfar samgöngukannana.

Á árinu 2017 vann EFLA m.a. að því að skrifa leiðbeiningar um hönnun fyrir reiðhjól. Með því að gera leiðbeiningar um hönnun fyrir hjól er stuðlað að bættu aðgengi fyrir hjólréiðafólk sem hvetur til vistvænni

samgangna. Verkefnið var unnið fyrir Samtök sveitarfélaga á höfuðborgarsvæðinu og Vegagerðina.

Einnig var unnið að fjölmörgum verkefnum að skipulagningu og hönnun hjólastíga fyrir sveitarfélög en einnig hafa verið unnin verkefni að skoðun á innleiðingu á deilibílum á höfuðborgarsvæðinu. Þessi verkefni stuðla öll að vistvænum ferðamátum. Einnig hefur verið unnið að verkefnum í tengslum við bílastæðamál og almenningssamgöngur bæði á höfuðborgarsvæðinu og á Landsbyggðinni.



Mynd: Christoffer Guldbrandsen Møller

Stórskipahöfn í Nuuk

EFLA lauk við hönnun nýrrar göngu- og hjólabrúar sem rísa á við Ullevål þjóðarleikvanginn í Osló og eru framkvæmdir hafnar við smíði brúarinnar. Um er að ræða stærsta verkefni EFLU fyrir norsku Vegagerðina til þessa. Brúin mun leysa af hólmi bráðabirgðabrýr sem staðið hafa í 25 ár en uppfylla ekki lengur þarfir gangandi og hjólandi vegfarenda á svæðinu. Nýja brúin er stór um sig, eða 6 m breið, og rúmar því bæði gangstétt og tvær hjólareinar. Framkvæmdasvæðið er þröngt og mun einn flóknasti hluti verksins felast í að flytja til rafmagns- og fjarskiptakapla í jörð til að rýma til fyrir nýjum brúarundirstöðum.

SAMGÖNGUR Á SJÓ

Sumarið 2017 var opnuð fyrsta stórskipahöfn Grænlandinga í Nuuk og markar nýja höfnin þáttaskil fyrir atvinnulíf landsins. Höfnin hafði liðið fyrir plássleysi og þ.a.l. haft takmörkuð viðskiptatækifæri. Höfnin skapar því frekari tækifæri til að auka efnahags- og atvinnumöguleika Grænlandinga. EFLA sá um hönnun bygginga á svæðinu, þ.e. hönnunarstýringu, burðarvirki, raflagnir, hljóðvist, brunahönnun, lagnir og loftræstingu.

VISTVÆNAR BYGGINGAR

EFLA leggur mikinn metnað í hönnun vistvænna mannvirkja og hefur verið brautryðjandi í að fá slíka hönnun vottaða í alþjóðlega vottunarkerfinu BREEAM fyrir sjálfbærni bygginga. Sem dæmi má nefna að ný skrifstofubygging Alþingis er hönnuð samkvæmt þessari nálgun. Markmið BREEAM umhverfisvottunar er að hanna og byggja byggingar sem hafa minni umhverfisáhrif, eru heilsusamlegri fyrir notendur og þurfa minna viðhald en hefðbundnar byggingar.

Sumarið 2017 var opnuð fyrsta stórskipahöfn Grænlandinga í Nuuk og markar nýja höfnin þáttaskil fyrir atvinnulíf landsins.

ÁHERSLUR BREEAM

- Umhverfisstjórnun á byggingar- og rekstrartíma
- Góð innivist sem tekur m.a. til hljóðvistar, inni-loftgæða og lýsingar
- Góð orkunýting og vatnssparnaður
- Val á umhverfsvænum byggingarefnum
- Úrgangsstjórnun á byggingar- og rekstrartíma
- Viðhald vistfræðilegra gæða nánasta umhverfis
- Lágörkun ýmis konar mengunar frá byggingu t.d. varðandi frárennsli og ljósmengun

VISTVÆNT SKIPULAG

Sérfræðingar EFLU hafa reynslu í gerð hefðbundinna skipulagsáætlana skv. skipulagslögum og umhverfismati áætlana skv. lögum um umhverfismat áætlana en jafnframt er ávallt lögð áhersla á vistvænar nálganir í skipulagsmálum m.a. með aðferðafræði BREEAM Communities alþjóðlega vottunarkerfisins um sjálfbært skipulag. Einnig hefur EFLA sérstöðu í gerð verndaráætlana og stefnumótunar í auðlindanýtingu sveitarfélaga bæði fyrir heildarauðlindanýtingu innan sveitarfélags og nýtingu einstakra auðlinda s.s. vindorku.

FRÁVEITUMÁL

Örugg veitukerfi eru ein af grunnstoðum nútíma velferðarsamfélags og er EFLA leiðandi í ráðgjöf á sviði fráveituhreinsunar, hönnunar veitukerfa og veitumannvirkja.

Dæmi um verkefni á árinu er lausn EFLU á fráveitumálunum við Mývatn. Allir rekstraraðilar og opinberir aðilar munu breyta sínum byggingum á þann veg að salerni munu aðeins nota um einn lítra af vatni í hvert skipti í stað átta eins og í hefðbundnum salernum. Með þessu móti má minnka umfang salernisúrgangs svo mikið að hagkvæmt er að aka honum og nýta í landgræðslu á Hólasandi í samvinnu við Landgræðsluna. Því má segja að í stað mjög dýrrar uppbyggingar hreinsistöðva, sem stöðugt þarf að vakta, verði þessi verðmætu næringarefni nýtt í brýnt uppgræðsluverkefni og kolefnisbindingu í leiðinni.

Ávallt er lögð áhersla á vistvænar nálganir í skipulagsmálum m.a. með aðferðafræði BREEAM Communities alþjóðlega vottunarkerfisins um sjálfbært skipulag.

Mynd: Shutterstock



Mývatn

Á árinu 2017 gaf EFLA út rannsóknarskýrslu um uppruna svifryks í Reykjavík sem styrkt var af rannsóknarsjóði Vegagerðarinnar.



LOFTGÆÐI OG DREIFING MENGUNAR

EFLA hefur unnið verkefni hér á landi og í Noregi þar sem mat er lagt á loftgæði með notkun loftdreifilíkana. Þannig er hægt að meta áhrif t.d. framkvæmda eða starfsemi á loftgæði nágrennisins.

Á árinu 2017 gaf EFLA út rannsóknarskýrslu um uppruna svifryks í Reykjavík sem styrkt var af rannsóknarsjóði Vegagerðarinnar. Ryksýni voru tekin við gatnamót Miklubrautar og Grensásvegur og efnagreind til að rekja uppruna svifrykssins. Niðurstöður rannsóknarinnar sýna að stóran hluta eða yfir 80% af mældu heildarsvifryki (malbik 48,8%, sótt 31,2% og bremsur 1,6%) má rekja beint til bílaumferðar.

VISTFERILSGREININGAR (LCA)

EFLA hefur verið brautryðjandi ráðgjafi á sviði vistferilsgreininga (LCA greininga) sem og útreikninga á vistspori og kolefnisspori fyrir vörur og þjónustu. Markmið vistferilsgreininga er að meta hvar í ferli vöru eða þjónustu mestu neikvæðu umhverfisáhrifin verða og hvernig haga megna hönnun, framleiðslu og/eða rekstri þannig að þau séu lágörkuð.

Dæmi um verkefni sem er lokið eða EFLA vinnur að eru vistferilsgreining fyrir Statnett í Noregi þar sem skoðaðar voru þrjár mismunandi tegundir mastra. Einnig vann EFLA að vistferilsgreiningu á viðbyggingu fyrir Sundhöll Reykjavíkur þar sem mismunandi valmöguleikar í hönnun hafa verið bornir saman og vistspor byggingarinnar metið. Auk þess var unnið á árinu vistferilsgreining fyrir framleiðslu Steinullar á Íslandi.

KOLEFNISSPOR

Vegna aukinnar kröfu til fyrirtækja um að þau dragi úr losun gróðurhúsalofttegunda hefur spurn eftir útreikningum á kolefnisspori framleiðsluvöru eða þjónustu færst í vöxt. EFLA hefur aðstoðað fyrirtæki við útreikninga á kolefnisspori fyrir rekstur fyrirtækis í heild sinni eða fyrir einstaka vörur eða þjónustubætti.



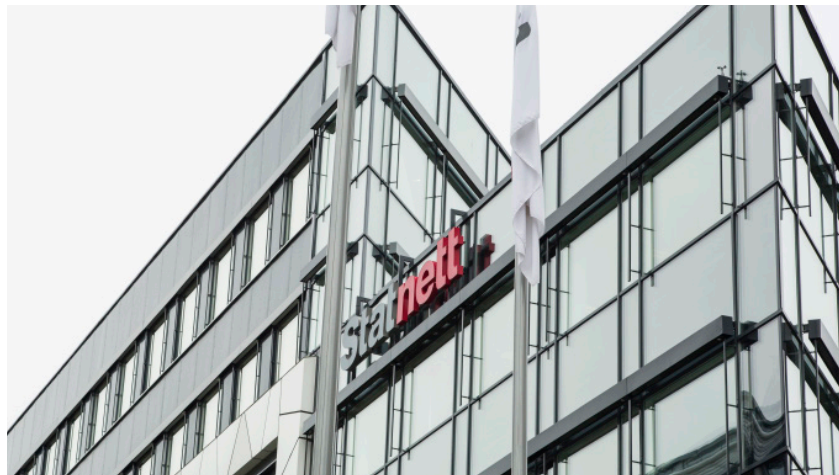
Steinullarverksmiðja á Sauðárkróki

Dæmi um verkefni eru útreikningar á kolefnisspori vegna flutninga í tengslum við álframleiðslu á Íslandi. Einnig vinnur EFLA að gerð fyrstu íslensku umhverfisyfirlýsingarinnar (EPD – e. *Environmental Product Declaration*) fyrir vörur Steinullarverksmiðjunnar.

ORKUSKIPTI Á ÍSLANDI

EFLA hefur komið að nokkrum verkefnum sem tengjast orkuskiptum hér á landi og dæmi um slík verkefni er rafvæðing fiskimjölverksmiðja. Orkuskipti skipa einnig stóran sess í orkuspám en EFLA hefur séð um vinnu við orkuspár fyrir Ísland fyrir Orkuspárnefnd og í tengslum við þá vinnu hafa verið unnar sviðsmyndir fyrir stjórnvöld varðandi mögulega þróun orkuskipta. Í hefðbundnum verkefnum eins og í bygginga- hönnun og samgönguverkefnum leggur EFLA áherslu á að tekið sé tillit til rafhleðslu bifreiða.

Markmið vistferilsgreininga er að meta hvar í ferli vöru eða þjónustu mestu neikvæðu umhverfisáhrifin verða og hvernig haga megi hönnun, framleiðslu og/eða rekstri þannig að þau séu lágörkuð.



Vistferilsgreiningar fyrir Statnett

HÖNNUN JARÐSTRENGJA

EFLA hefur komið að allnokkrum jarðstrengsverkefnum, mest fyrir Landsnet. Verkefni tengjast m.a. vali á strengleiðum, ásamt hönnun og gerð útboðsgagna fyrir lagningu strengja. Einnig vinnur EFLA að rannsóknnum er tengjast áhrifum umhverfishita og rakastigs á varmaviðnám jarðefna og þar með flutningsgetu jarðstrengja.

Á árinu 2017 lauk m.a. frumhönnun á 220 kV jarðstrengjaleiðum fyrir Lyklafellslínu, frá Sandskeiði að Hraunhelli um Bláfjöll. Einnig lauk útboðshönnun fyrir 66 kV jarðstreng Grundarfjarðarlínu 2, frá Grundarfirði til Ólafsvíkur, svo eitthvað sé nefnt.



Hljóðmælitæki innandyrna

HLJÓÐVIST

Hljóðvist og hávaði tengjast daglegu lífi og samfélaginu. Hljóðsvið EFLU hefur komið að fjölmörgum verkefnum er varða hljóðvist og hávaða, jafnt innandyrna sem utandyra, og þannig lagt sitt af mörkum við að bæta lífsskilyrði fólks. Sem dæmi má nefna verkefni sem lúta að umferð ökutækja, flughávaða og iðnaðarhávaða sem unnin hafa verið fyrir Vegagerðina, Isavia og sveitarfélög í samstarfi við Umhverfisstofnun. Einnig hefur verið unnið að hljóðhönnun á þéttingarreitum, t.d. RÚV reitnum, þar sem byggt er nálægt umferðaræð. Þar er beitt sérstökum aðgerðum til að tryggja ásættanlegt hljóðstig innandyrna. Þá má einnig nefna að EFLA hefur komið að ýmsum smærri verkefnum sem bæta samfélagið. Þar má nefna viðhald og betrubætur á skólahúsnæði, verkefni í tengslum við bætt vinnu- og námsskilyrði í leikskólum, grunnskólum og á vinnustöðum sem og kortlagningu og aðgerðir vegna umhverfshávaða frá iðnaði og umferð.

LOFTGÆÐI, RAKI OG MYGLA Í BYGGINGUM

EFLA veitir ráðgjöf og þjónustu vegna loftgæða, raka- og mygluskemmda ásamt þeim ýmsu þáttum sem geta haft áhrif á líðan fólks innandyrna. Þetta á bæði við um ráðgjöf vegna hönnunar á nýbyggingum og úttektir og úrlausnir á eldri byggingum sem orðið hafa fyrir skemmdum. EFLA stendur fyrir markvissum kynningum á rakaöryggi og miðlar þannig af reynslu sinni til hönnuða bygginga. Þá stendur EFLA fyrir kynningum og fræðslu til notenda og eigenda bygginga um áhrif hegðunar og umgengni á viðhald bygginga. Einnig hefur EFLA verið í samvinnu við Endurmenntun HÍ og hefur m.a. fengið til landsins erlenda fyrirlesara varðandi hönnun og rakaöryggi. EFLA hefur staðið fyrir svokölluðum *Pakdegi EFLU* þar sem EFLA kemur á samtali milli opinberra aðila og fagaðila. EFLA tekur einnig virkan þátt í faghópnum *Betri byggingar*.

Verkefnin eru margvísleg. Sem dæmi má nefna úttektir á skipum, heimilum, skrifstofum og iðnaðarrýmum en útgangspunktur í ráðgjöf er ávallt vellíðan fólks í byggingum.

EFLA stendur fyrir markvissum kynningum á rakaöryggi og miðlar þannig af reynslu sinni til hönnuða bygginga.



Steypusýni á rannsóknarstofu EFLU

UMHVERFISVÖKTUN OG UPPLÝSINGAGJÖF FYRIR STARFSLEYFISSKYLDA STARFSEMI

EFLA hefur undanfarin ár séð um að taka saman árlegar niðurstöður umhverfissvöktunar iðnaðarsvæðisins á Grundartanga. Markmið vöktunarinnar er að meta þau áhrif á umhverfið sem starfsemin á iðnaðarsvæðinu veldur.

EFLA hefur umsjón með og rekur umhverfismælistöðvar í nágrenni kísilmálmverksmiðju PCC á Bakka. EFLA sér einnig um að safna samfelldum mæligögnum sem eru aðgengileg í vefgátt EFLU. Þar er unnt að fletta fram og til baka í tíma og skoða misläng tímabil. EFLA sinnir einnig umhverfissvöktun fyrir aðra starfsleyfisskylda starfsemi svo sem mælingum á ammóníaki frá Becromal á Akureyri, umhverfissvöktun fyrir urðunarstaðinn í Kirkjuferjuháleigu nærri Selfossi og hauggasmælingar við urðunarstaðinn í Fíflholtum á Vesturlandi.

UPPBYGGING Á FERÐAMANNASTÖÐUM

Hin mikla aukning ferðamanna til landsins undanfarin ár gerir það að verkum að æ mikilvægara verður að huga að mótvægisáðgerðum við álagi á umhverfi og náttúru landsins. Skortur á salernisaðstöðu á ferðamannastöðum hefur mikið verið í umræðunni en EFLA hefur komið að hönnun salernislausna á ýmsum stöðum, t.d. innan Vatnajökulsþjóðgarðs, þar sem hannaðar hafa verið hefðbundnar vatnssalernislausnir sem og þurrsalernislausnir. EFLA hefur í tvígang hlotið styrk frá Vegagerðinni til að vinna að rannsóknarverkefnum um salernisaðstöðu meðfram þjóðvegum Íslands.

Öryggi á ferðamannastöðum er einnig mikilvægur þáttur og hefur EFLA komið að hönnun útsýnis- og göngupalla vítt og breitt um landið í samstarfi við arkitektastofur en slík mannvirki bæta öryggi ferðamanna og vernda umhverfið fyrir ágangi.

EFLA hefur í tvígang hlotið styrk frá Vegagerðinni til að vinna að rannsóknarverkefnum um salernisaðstöðu meðfram þjóðvegum Íslands



Vatnajökulsþjóðgarður



EFLA vann að fjölmörgum verkefnum sem lúta að uppbyggingu á ferðamannastöðum og má sem dæmi nefna hönnun salernis- og fráveitulausna í Vatnajökulsþjóðgarði og aðstoð við útboð vegna vegasalerna fyrir Vegagerðina. Á árinu 2017 hófst einnig verkefni fyrir Stjórnstöð ferðamála sem lýtur að skoðun á þolmörkum Íslands gagnvart auknum fjölda ferðamanna.

LOFTSLAGSÁHRIF SORPURÐUNAR

EFLA, Samband íslenskra sveitarfélaga og Sorpurðun Vesturlands hf. fengu á árinu rannsóknastyrk frá umhverfis- og auðlindaráðuneytinu til að leita leiða til að minnka losun gróðurhúsalofttegunda frá urðunarstöðum á Íslandi. Rannsóknin erutvívættar, annars vegar mælingar á oxun metans í yfirborðspekju urð-

unarstaða og hins vegar mat á styrk og dreifingu metans yfir urðunarstöðum. Verkefnið var unnið í samstarfi við sérfræðinga frá DTU háskólanum í Kaupmanahöfn. Niðurstöðuskýrslu er að vænta á árinu 2018.

AÐ BEISLA VINDINN

Vindorkusvið EFLU býður upp á heildarþjónustu við mat á vindorku allt frá staðarvali og mati á hagkvæmni til lokahönnunar og framkvæmdaeftirlits. Sérfræðingar EFLU búa yfir alhliða þekkingu og víðtækri reynslu í að meta hagkvæmni svæða og leggja til hentugar staðsetningar til vindmælinga. Einnig búa þeir yfir mikilli hæfni og þekkingu á hönnun mannvirkja, mati á hljóðvistaráhrifum, sýnileikaáhrifum, skuggaflökki, gerð vistferilgreininga og mati á umhverfisáhrifum.

Sérfræðingar EFLU búa yfir alhliða þekkingu og víðtækri reynslu í að meta hagkvæmni svæða og leggja til hentugar staðsetningar til vindmælinga.

Árið 2017 vann EFLA m.a. að undirbúningi mælinga fyrir vindorkugarða, stefnumótun í aðalskipulagsáætlunum fyrir sveitarfélög, kortlagningu mögulegra virkjunarkosta vindorku, undirbúningi fyrir frumhönnun vindmyllugarðs og kynningarefni vegna vindorkuverkefna víða um land.

LÝSINGARHÖNNUN: JARÐGÖNG

EFLA sérhæfir sig í hönnun lýsingar- og ljósastýrikerfa í allar gerðir mannvirkja. Í nóvember 2017 voru Norðfjarðargöng opnuð fyrir almenna umferð. Með tilkomu ganganna er leiðin milli Neskaupstaðar og Eskifjarðar stytta um fjóra kílómetra. EFLA sá um hönnun og ráðgjöf allra kerfa jarðganganna eins og rafkerfi, stjórnkerfi, lýsing, fjarskiptakerfi, loftræsing, neyðarstjórnun og öryggismál. EFLA notaði LED ljós í lýsingarhönnun ganganna en Norðfjarðargöngin eru meðal fyrstu jarðganga sem eru lýst með slíkum ljósum. Lýsing ganganna er því bjartari og hvítari með mun betri litaendurgjöf. Í göngunum er einnig kantlýsing sem sýnir vel veginn framundan og eru öll umferðarskilti upplýst með LED ljósum. Til að tryggja enn frekar öryggi vegfarenda í göngunum voru FM endurvarpar settir upp þannig að hægt væri að koma skilaboðum til vegfarenda í gegnum útvarpstæki. Í göngunum er einnig GSM og TETRA samband.



Frumhönnun vindlunda á Þjórsár- og Tungnaáarsvæðinu



Lýsingarhönnun í Norðfjarðargöngum



EFLA hefur sett sér bæði skammtímamarkmið til ársins 2020 og langtímamarkmið til ársins 2030 um að draga úr losun gróðurhúsalofttegunda og minnka myndun úrgangs.

Samfélagið

GLOBAL COMPACT SÁTTMÁLI SAMEINUÐU ÞJÓÐANNA

Árið 2015 skrifaði EFLA undir Global Compact sáttmála Sameinuðu þjóðanna og skuldbatt sig þannig til að fylgja þeim 10 grundvallarviðmiðum sáttmálans um samfélagslega ábyrgð sem snúa að mannréttindum, vinnumarkaði, umhverfi og baráttu gegn spillingu. Þetta er þriðja skýrsla EFLU þar sem tekinn er saman árangur fyrirtækisins í samræmi við viðmið UN Global Compact.

FESTA, MIÐSTÖÐ UM SAMFÉLAGSLEGA ÁBYRGÐ

EFLA er aðili að Festu, miðstöð um samfélagslega ábyrgð. EFLA er eitt af 103 íslenskum fyrirtækjum sem skrifaði upphaflega undir sameiginlega yfirlýsingu fyrirtækja og stofnana um markmið í loftslagsmálum í nóvember 2015. Yfirlýsingin var afhent Sameinuðu þjóðunum á loftslagsráðstefnunni COP21 sem haldin var í París í desember sama ár. Með undirskrift sinni tekur EFLA þátt í hvatningu um ábyrgð í umhverfismálum heimsins og mun fyrirtækið halda áfram á þeirri braut að vera í forystu bæði í eigin starfsemi og ráðgjöf í umhverfismálum og umhverfistengdum verkefnum. EFLA hefur sett sér bæði skammtímamarkmið til ársins 2020 og langtímamarkmið til ársins 2030 um að draga úr losun gróðurhúsalofttegunda og minnka myndun úrgangs, m.a. með því að nota minna af óendurnýjanlegu hráefni og umbúðum, endurvinna og endurnýta og hefur náð að standa við þau markmið sín.

Markmið Nordic Built er að fá byggingariðnaðinn til að sameinast um að nýta sérþekkingu sína til að mæta aukinni spurn eftir vistvænni mannvirkjagerð í heiminum og vera leiðandi í nýsköpun, grænum hagvexti og velferð.

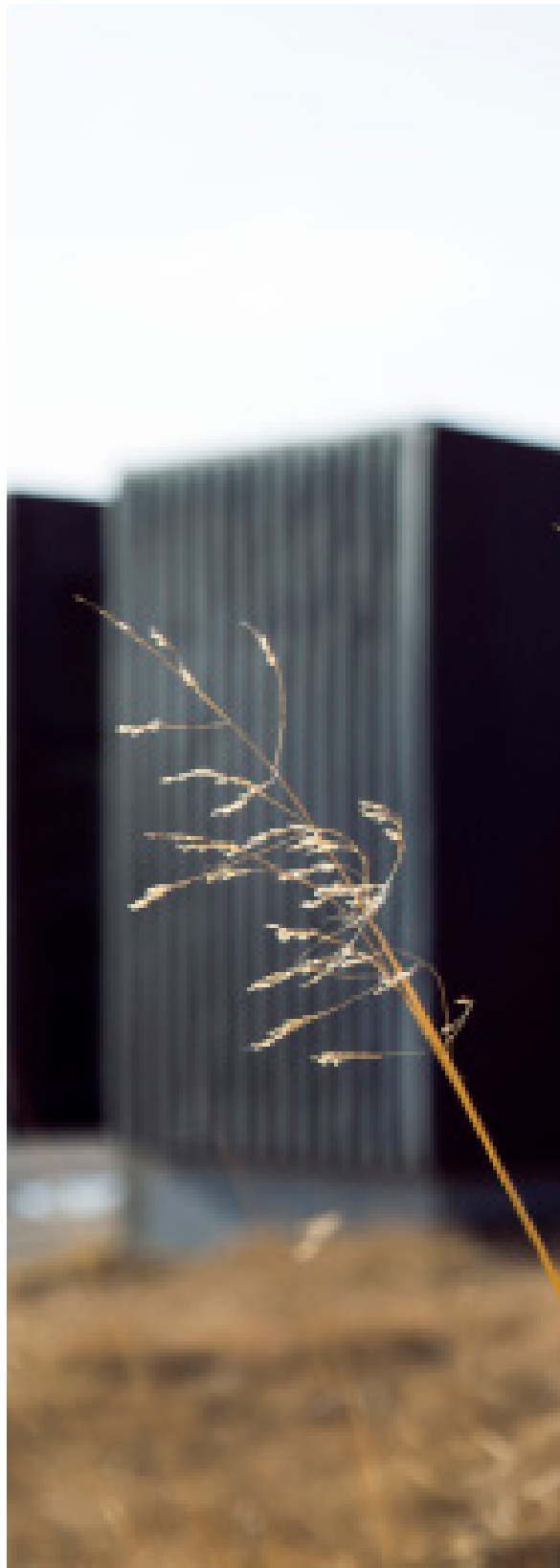
NORDIC BUILT OG VISTBYGGÐARÁÐ

EFLA var fyrsta verkfræðistofan á Íslandi sem skrifaði undir sáttmála Nordic Built. Sáttmálinn hvetur til þróunar á samkeppnishæfum lausnum í vistvænni mannvirkjagerð. Markmið Nordic Built er að fá byggingariðnaðinn til að sameinast um að nýta sérþekkingu sína til að mæta aukinni spurn eftir vistvænni mannvirkjagerð í heiminum og vera leiðandi í nýsköpun, grænum hagvexti og velferð. EFLA er einnig stofnaðili og virkur félagi í félagasamtökunum Vistbyggðaráði sem vinna að vistvænni byggð á Íslandi.

SAMSTARF VIÐ HÁSKÓLA

EFLA telur það mjög mikilvægt að vera í góðum tengslum við háskólasamfélagið, enda vill EFLA vera leiðandi á sínu sviði og vera á undan með nýjungar sem leitt geta til nýrra og betri lausna í verkefnum. EFLA telur það stuðla að enn betri þjónustu við viðskiptavinum. EFLA leitast við að ýta undir nýsköpunargleði og auka á sama tíma við þekkingu og færni starfsmanna sinna. Vegna þessa er lögð áhersla á að laða að efnilega háskólanema og mögulega framtíðarstarfsmenn til starfa hjá EFLU og tengja lokaverkefni nemenda við verkefni EFLU.

Á hverju ári ræður EFLA tiltekinn fjölda sumarstarfsmanna og árið 2017 voru rúmlega 35 sumarstarfsmenn ráðnir til fyrirtækisins.





Samfélagssjóður EFLU

EFLA var stofnaði Samfélagssjóð árið 2013 í tilefni af 40 ára afmæli fyrirtækisins. Sjóðurinn veitir styrki til uppbyggjandi og jákvæðra verkefna, sem nýtast samfélaginu. Markmiðið með styrkjunum er að styðja við framtak einstaklinga og hópa sem stuðla að farsælli þróun samfélagsins, lífsgæðum og fjölbreyttu mannlífi. Sjóðurinn styrkir að jafnaði ekki ferðalög, rekstrar- eða launakostnað.

Úthlutað er úr sjóðnum tvisvar á ári. Umsóknarfrestur rennur út í apríl og október ár hvert en tekið er á móti umsóknum árið um kring.

Árið 2017 bárust sjóðnum 182 umsóknir og fengu 15 verkefni styrk í tveimur úthlutunum.

STYRKIR 2017

FÉLAG FAGKVENNA	KYNNING IÐNGREINA OG KVENNA Í KARLLÆGUM IÐNGREINUM
LEIKSKÓLINN IÐAVÖLLUR	EFLING ÍSLENSKUKUNNÁTTU ERLENDRA BARNNA OG FORELDRA ÞEIRRA
FÉLAG HORIZONE	STÆRÐFRÆÐIKEPPNI Í 8. OG 9. BEKK
VÍSINDASKÓLI UNGA FÓLKSINS	FORRITUNARKENNSLA 11–13 ÁRA UNGMENNA
INNGANGUR AÐ LEIKLIST	BÓK FYRIR FRAMHALDSSKÓLANEMENDUR UM LEIKTÚLKUN
KONA Á SKJÖN	STYRKUR VEGNA FRÆÐSLUSÝNINGAR UM GUÐRÚNU FRÁ LUNDI
BJARNI ÞÓR HARALDSSON	STYRKUR VEGNA 75 ÁRA AFMÆLISTÓNLEIKA RONNIE JAMES DIO
SKÓLAHLJÓMSVEIT MOSFELLSBÆJAR	STYRKUR VEGNA KAUPA Á NÓTNASTATÍFUM
ÞÓREY EDDA ELÍASDÓTTIR	EFNISKOSTNAÐUR VEGNA UPPBYGGINGAR Á AFÞREYINGARAÐSTÖÐU FYRIR UNGMENNI Á HVAMMSTANGA
FÉLAGSMIÐSTÖÐIN ASKJA	KAUP Á BÚNAÐI TIL JÓGAÐKUNAR HREYFIHAMLADRA
UNGIR UMHVERFISSINNAR	KYNNINGAR Í FRAMHALDSSKÓLUM UM UMHVERFISMÁL
SESSELJUHÚS, SÓLHEIMASETRI	STYRKUR VEGNA UPPSETNINGAR Á SÝNINGUNNI „HVAÐ HEF ÉG GERT, HVAÐ GET ÉG GERT?“
HJÁLPRÆÐISHERINN Í REYKJAVÍK	OPIÐ HÚS Í MJÓDD
HJARTAVERND	ÚTRÝMING ÓTÍMABÆRRA HJARTA- OG ÆÐASJÚKDÓMA
ÍBÚASAMTÖK RAUFARHAFNAR	KAUP Á RENNIHURÐ Í FÉLAGSHEIMILIÐ HNITBJÖRGU



Mannréttindi

EFLA styður og virðir mannréttindi í samræmi við Mannréttindayfirlýsingu Sameinuðu þjóðanna. Þá tekur fyrirtækið ekki þátt í mannréttindabrotum annarra.

Þannig virðir fyrirtækið réttindi og reisin starfsmanna sinna og viðskiptavina sem og samfélagsins alls.

Vinumarkaðurinn og vinnuumhverfið



380

STARFSMENN



30%

KONUR



70%

KARLAR



20–73 ÁRA

ALDURSDREIFING



8 ÁR

MEÐALSTARFS-
ALDUR

Í árslok 2017 störfuðu um 380 starfsmenn hjá EFLU hf. og dótturfélögum.

Langstærsti hluti starfsmanna EFLU hefur yfirgrípsmikla þekkingu í verkfræði, tækni og ýmsum öðrum greinum. Kynjaskipting er 30% konur og 70% karlar en það er yfirlýst stefna fyrirtækisins að auka hlut kvenna í starfsmannahópnum. Hjá EFLU er lögð mikil áhersla á jafnrétti og hafnar fyrirtækið allri mismunun á grundvelli kyns eða annarra ómálefnalegra ástæðna. Þá fagnar EFLA allri fjölbreytni í starfsmannahópi og mismunandi bakgrunni starfsmanna. Jafnrétti er ávallt haft að leiðarljósi og er öllum starfsmönnum sköpuð jöfn tækifæri í starfi og til starfsþróunar. Allir starfsmenn hafa sveigjanlegan vinnutíma þar sem því er viðkomið og lögð er áhersla á að skapa gott jafnvægi milli vinnu og einkalífs. Það er trú EFLU að slíkt stuðli að aukinni starfsánægju starfsmanna og aukinni vellíðan þeirra í einkalífi og starfi.

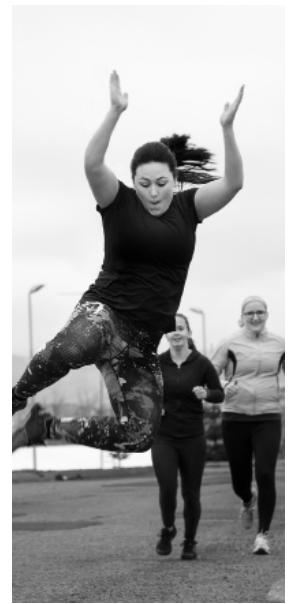
Að jafnaði hafa starfsmenn unnið hjá EFLU í um 8 ár en meðalaldur starfsmanna er tæp 43 ár. Aldursbreidd í starfsmannahópnum er mjög mikil eða frá rúmlega 20 árum til 73 ára.

Öllum gildandi lögum og reglum er að sjálfsögðu fylgt í starfsemi EFLU, svo sem lögum um vinnuvernd og vinnumarkaðslöggjöf almennt. Þá viðurkennir EFLA rétt starfsmanna sinna til að velja um hvort þeir standi innan eða utan stéttarfélags og hvort þeir feli stéttarfélaginu að semja fyrir sig um kaup og kjör.

EFLA lýsir því yfir að fyrirtækið stendur alfarið gegn allri nauðungar- og þrælkunarvinnu.

Mikil áhersla er lögð á öryggi starfsmanna og EFLA skapar starfsmönnum sínum öruggt og heilsusamlegt vinnuumhverfi. EFLA hvetur starfsmenn sína til að hafa ávallt öryggi sitt og annarra samstarfsmanna í fyrirrúmi og að þeir fylgi settum reglum.

Áhættumat hefur verið gert fyrir allar tegundir starfa hjá EFLU bæði innan skrifstofunnar og við vinnu á mismunandi verkstöðum í feltinu. Allur nauðsynlegur öryggisbúnaður er til staðar fyrir starfsmenn og er hann allur CE merktur. Öllum starfsmönnum er gert að skima fyrir áhættu þegar þeir fara á verkstað með því að nota svokallað „rautt kver“ sem inniheldur stuttan lista yfir öryggisatriði á verkstað til að auka öryggisvitund starfsmannsins. Þá er EFLA viðurkenndur þjónustuaðili af hálfu Vinnueftirlitsins og veitir EFLA, ásamt samstarfsaðilanum Heilsuvernd, heildstæða þjónustu á sviði vinnuverndar.



Virkar öryggisnefndir starfa á stærstu starfsstöðvum EFLU á Íslandi. Í öryggisnefndum sitja öryggistrúnaðarmenn sem kosnir eru af starfsmönnum og öryggisverðir sem valdir eru af EFLU. Í höfuðstöðvum EFLU eru tveir öryggistrúnaðarmenn og tveir öryggisverðir. Á minni stöðvunum situr einn öryggistrúnaðarmaður og einn öryggisvörður. Hlutverk öryggisnefnda er að vinna að bættum aðbúnaði, hollustuháttum og öryggi á öllum starfsstöðvum EFLU og fylgjast með því að ráðstafanir á þessu sviði komi að tilætluðum notum. Öryggisnefndir sjá jafnframt um vöktun á öryggisbúnaði, öryggiskerfum á starfsstöðvum og rýmingarleiðum.

Mikil áhersla er lögð á að starfsandi EFLU sé góður og jákvæður og að samskipti milli starfsmanna einkennist ávallt af gagnkvæmri virðingu, hreinskiptni, tillitssemi og jákvæðni.

Mikil áhersla er lögð á að starfsandi EFLU sé góður og jákvæður og að samskipti milli starfsmanna einkennist ávallt af gagnkvæmri virðingu, hreinskiptni, tillitssemi og jákvæðni. Öflug stefna gegn einelti og kynferðislegri áreitni er í gildi hjá fyrirtækinu.

EFLA hlúir vel að andlegri og líkamlegri heilsu starfsmanna sinni, öryggi þeirra og vellíðan. Einu sinni á ári er starfsmönnum boðið upp á heilsufarsmælingar þar sem heilsufar er skoðað, blóðþrýstingur, blóðfita og annað slíkt er mælt, auk þess sem iðjubjálfari kemur einu sinni á ári og skoðar vinnuáðstöðu þeirra sem þess óska. Streituskimun er einnig í boði fyrir þá starfsmenn sem vilja. EFLA býður starfsmönnum sínum, sem þess óska, upp á fimm tíma á ári í sálfræðiráðgjöf eða annarri sambærilegri handleiðslu.

Í höfuðstöðvum EFLU er rekið mótuneyti þar sem starfsmenn geta keypt sér og borðað hollan og næringarríkan hádegismat auk þess sem starfsmönnum er daglega boðið upp á ferska ávexti, hrökkbrauð, smjör og ost án endurgjalds. Alla föstudagsmorgna er starfsmönnum boðið upp á veglegan morgunmat.

Aðstaða er fyrir starfsmenn til íþróttaiðkunnar og standa þar starfsmenn sjálfir fyrir Crossfit æfingum. Starfsmenn geta sótt um íþróttá- eða hreyfingarstyrk og samgöngustyrk eða árskort í strætó. Á árinu 2017 fengu um 52% starfsmanna greiddan út íþróttá- eða hreyfingarstyrk og rúmlega 20% starfsmanna höfðu gert samgöngusamninga við EFLU.

Vinnustaðakakannanir eru gerðar tvisvar sinnum á ári þar sem skoðað er hvernig starfsmenn upplifa ýmis atriði í vinnuumhverfi sínu. Starfsánægja er ávallt könnuð og mælist hún nokkuð há, eða 4,3 af 5,0 mögulegum en EFLA vill þó gera enn betur og er það stefnumið fyrirtækisins að starfsánægja verði a.m.k. 4,5 af 5 mögulegum á árinu 2020. Í vinnustaðakönnuninni kom einnig skýrt fram að starfsmenn bera almennt mikið traust til stjórnenda fyrirtækisins eða 4,5 af 5 mögulegum og 4,55 af 5 mögulegum segjast geta mælt með EFLU sem góðum vinnustað.

Lögð er mikil áhersla á góð tengsl við háskólaumhverfið hjá EFLU og á hverju sumri býður EFLA stórum hópi nemenda sumarstörf. Í lok hvers sumars er gerð könnun á líðan sumarstarfsmanna í vinnu hjá EFLU og kom fram að tæplega 96% sumarstarfsmanna líkaði vel eða mjög vel að vinna hjá EFLU í sumarstarfi.

Lögð er mikil áhersla á góð tengsl við háskólaumhverfið hjá EFLU og á hverju sumri býður EFLA stórum hópi nemenda sumarstörf.

Félagsstarf starfsmanna EFLU er mjög fjölbreytt og fjölskylduvænt. Starfsmenn og EFLA standa að virku starfsmannafélagi, Öflungi, sem hefur það hlutverk að vinna að íþróttum, félags- og menningarmálum starfsmanna og efla samstarf og samvinnu þeirra. Það er stefna starfsmannafélagsins að standa fyrir viðburðum og uppákomum sem henta breiðum hópi starfsmanna. Starfsmenn hafa um það val hvort þeir vilji taka þátt í starfsmannafélaginu en nánast

allir starfsmenn eru félagar í starfsmannafélaginu, eða 99,5% starfsmanna.

Höfuðstöðvar EFLU að Höfðabakka 9 í Reykjavík fengu alþjóðlega vottun skv. BREEAM árið 2013 og eru þær fyrsta endurgerða byggingin á Íslandi sem hönnuð er með það markmið að ná þessari vottun þar sem sjálfbærni er höfð að leiðarljósi.





Gegn spillingu

EFLA leitast við að koma ávallt fram af sanngirni og heilindum í viðskiptum sínum og samskiptum við starfsmenn sína, viðskiptavini og aðra þá sem fyrirtækið hefur samskipti við. Þannig eru mútur eða spilling af einhverju tagi ekki liðin, hvorki beint né óbeint. Þá er starfsmönnum með öllu óheimilt að bjóða, lofa, gefa, falast eftir, krefjast eða þiggja, hvort sem er með beinum eða óbeinum hætti, neitt sem talist getur til óeðlilegra hagsbóta fyrir þá sjálfa eða EFLU. Öllum starfsmönnum er gert að gæta þess að athafnir þeirra og hagsmunir rekist ekki á við ábyrgð þeirra hjá EFLU. Einnig er mikilvægt að starfsmenn reyni eftir fremsta megni að forðast aðstæður sem hægt væri að túlka sem hagsmunaárekstur.

Umhverfið í rekstri EFLU

EFLA vinnur eftir umhverfis-, öryggis- og samgöngustefnu og hefur sett sér markmið um að draga úr neikvæðum umhverfisáhrifum starfseminnar með stöðugum úrbótum ásamt því að tryggja öruggt og heilnæmt vinnuumhverfi starfsmanna sinna. Umhverfisstjórnun EFLU nær til allrar starfsemi fyrirtækisins á Íslandi og í Noregi, hvort heldur sem er almennur rekstur á skrifstofum, rannsóknarstofum eða ráðgjafarþjónustu.

MARKMIÐ 2017

STAÐAN Í LOK ÁRS 2017



MINNKA NOTKUN PAPPÍRS Á HVERT STÖÐUGILDI UM 5% MIÐAÐ VIÐ ÁRIÐ Á UNÐAN

20% MINNKUN



LÆKKA KOLEFNSSPOR EFLU ÁN BINDINGAR Á HVERT STÖÐUGILDI UM 10% MIÐAÐ VIÐ ÁRIÐ 2015

4,4% HÆKKUN ÁN T.T. KOLEFNIS-BINDINGAR, MIÐAÐ VIÐ UMFANG 1,2 OG 3 P.E. BEIN OG ÓBEIN ÁHRIF



KOLEFNISJAFNA ALLA LOSUN GRÓÐURHÚSALOFTTEGUNDA FYRIR ÁRIÐ 2030

ÖLL LOSUN GRÓÐURHÚSALOFTTEGUNDA KOLEFNISJÖFNUÐ

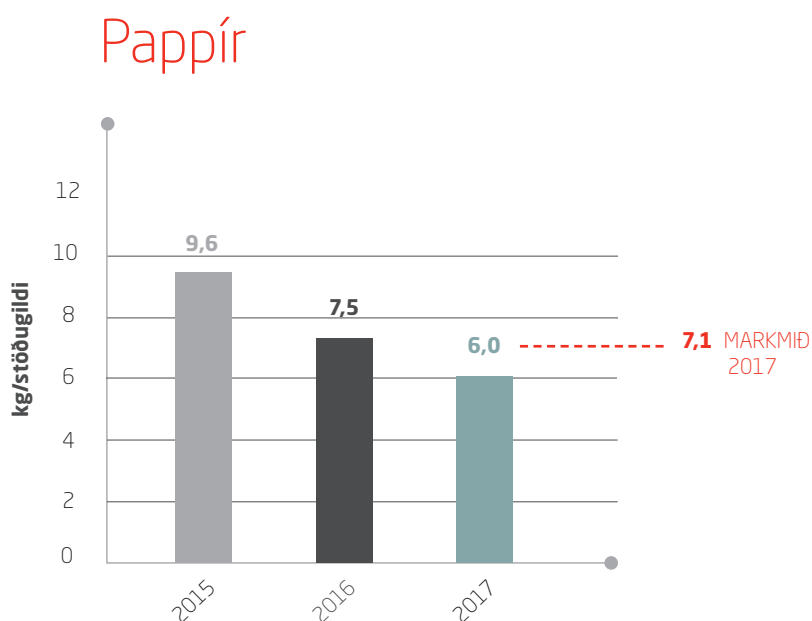


HLUTFALL ÚRGANGS TIL ENDURVINNSLU VERÐI 90% AF HEILDARMAGNI ÚRGANGS

80% HLUTFALL

NOTKUN PAPPÍRS

EFLA leggur áherslu að minnka notkun pappírs í starfseminni. Markmið EFLU var að minnka notkun pappírs á hvert stöðugildi um 5% milli árana 2016 og 2017. Notkun pappírs miðað við hvert stöðugildi minnkaði um 20% milli árana og náðist því markmið ársins. Aðgangsstýring er á prenturum og eru þeir forstilltir þannig að prentað er í svarhvítu og báðum megin. Skrifstofupappír er sérstaklega flokkaður frá öðrum úrgangi og þannig er reynt að hámarka endurvinnslu á pappír .



RAFORKUNOTKUN

Hjá EFLU er lögð áhersla á góða rafmagnsstýringu og í þeim tilgangi er sjálfvirk stýring á ljósum (hreyfiskynjarar) í öllum helstu rýmum starfseminnar, s.s. á salernum og í skrifstofurýmum. Stýringin hefur leitt af sér aukinn sparnað í notkun rafmagns í gegnum árin. Raforkunotkun EFLU var á við 129 heimili árið 2017 og var svipuð og undanfarin ár (heimild: raforkuhópur Orkuspánefndar).

ÚRGANGUR

Markmið EFLU er að 90% úrgangs fari til endurvinnslu. Árið 2017 var endurvinnslu-hlutfallið í starfsstöð EFLU á Höfðabakkanaum um 80% sem er eins og árið á undan. EFLA mun halda áfram á þessari vegferð og leggja enn meiri áherslu á flokkun til endurvinnslu í allri starfsemi sinni á árinu 2018.

Árangur ársins 2017



20%

MINNKUN Á
NOTKUN PAPPÍRS



80%

ENDURVINNSLU-
HLUTFALL



50%

MINNKUN Á
ÓFLOKKUÐUM
ÚRGANGI

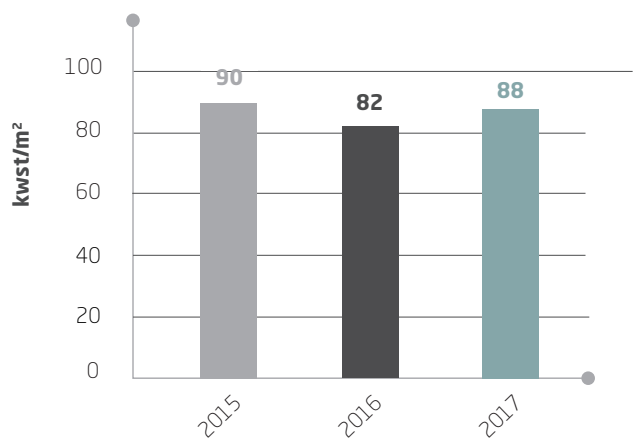


Moltugerð á Höfðabakka 9

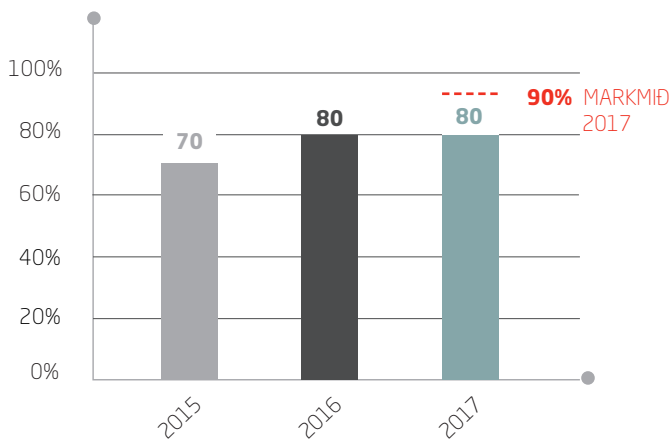
Flokkun úrgangs fer fram á öllum starfsstöðvum EFLU. Endurvinnanlegur úrgangur er t.d. pappír, pappi, plast og málmur. Lífrænn úrgangur er flokkaður sérstaklega auk prenthylkja, ljósapera og spilliefna. Í höfuðstöðvum EFLU, á Höfðabakka 9, hafa starfsmenn séð um að jarðgera allan lífrænan úrgang í starfsmannaeldhúsum og allan kaffikorg sem til fellur í starfseminni og gera úr honum moltu. Árið 2017 söfnuðust um 3,0 tonn af þessum úrgangi sem er um 18% af heildarúrgangsmagni EFLU á Höfðabakkanum. Moltan er síðan aðgengileg starfsmönnum EFLU til eigin nota.

Heildarmagn óflokkaðs úrgangs vegna rekstrar EFLU á Höfðabakka miðað við hvert stöðugildi var um 13 kg/stöðugildi og minnkaði um rúmlega 50% milli árana 2016 og 2017.

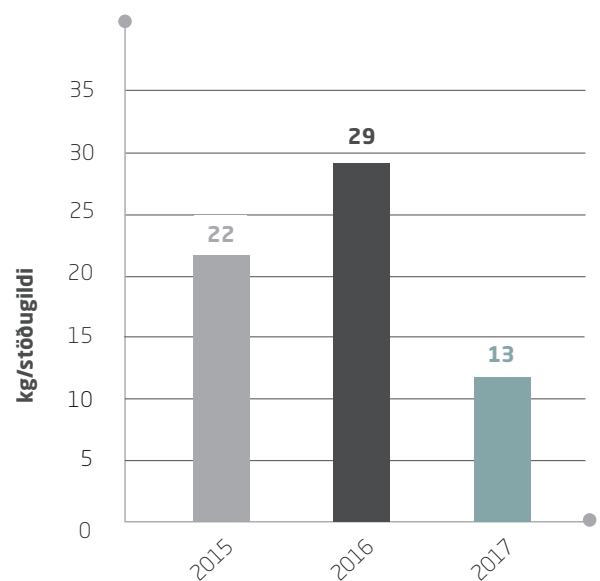
Raforka



Endurvinnsluhlutfall í höfuðstöðvum EFLU



Úrgangur til förgunar



AKSTUR OG FLUG

Losun gróðurhúsalofttegunda (GHL) vegna aksturs starfsmanna er skipt í tvennt. Annars vegar beina losun frá akstri á bílum EFLU á vegum vinnunnar og hins vegar óbeina losun sem tengist akstri starfsmanna á vegum vinnunnar á eigin bílum eða bílaleigubílum. EFLA hefur innleitt samgöngustefnu í starfseminu og vill þannig stuðla að minni mengun, heilbrigðari lífsháttum og bættri borgarmynd. Starfsmenn eru hvattir til að hagræða ferðum á vegum fyrirtækisins þannig að áhrif þeirra á umhverfið verði sem minnst. Auk þess eru starfsmenn hvattir til að nýta sér umhverfisvænni ferðamáta í og úr vinnu með samgöngusamningum..

BEIN LOSUN – BIFREIÐAR Í EIGU EFLU

EFLA á 15 bifreiðar sem starfsmenn nota. Notkun eldsneytis (bensín og dísel) á eigin bíla EFLU var um 10.700 lítrar árið 2017, sem samvarar beinni losun á 27,5 tonnum af CO₂-ígildum út í andrúmsloftið eða um 0,09 tonn CO₂-ígildi/stöðugildi. Þessi losun er um 41% minni en var árið 2016 miðað við stöðugildi.

ÓBEIN LOSUN – BÍLALEIGUBÍLAR Á VEGUM EFLU

EFLA er með 24 bifreiðar í langtímaleigu, þar af einn rafmagnsbíl. Notkun eldsneytis (bensín og dísel) á bílaleigubíla á vegum EFLU var rúmlega 27.000 lítrar, sem samsvara óbeinni losun á rúmlega 68 tonnum CO₂-ígilda eða 0,21 tonni CO₂-ígilda/stöðugildi. Þessi losun er um 39% hærrí á hvert stöðugildi en var árið 2016, vegna aukinna verkefna.

Starfsmenn eru hvattir til að hagræða ferðum á vegum fyrirtækisins þannig að áhrif þeirra á umhverfið verði sem minnst. Auk þess eru starfsmenn hvattir til að nýta sér umhverfisvænni ferðamáta í og úr vinnu með samgöngusamningum.



41%

MINNKUN Á BEINNI
LOSUN CO₂



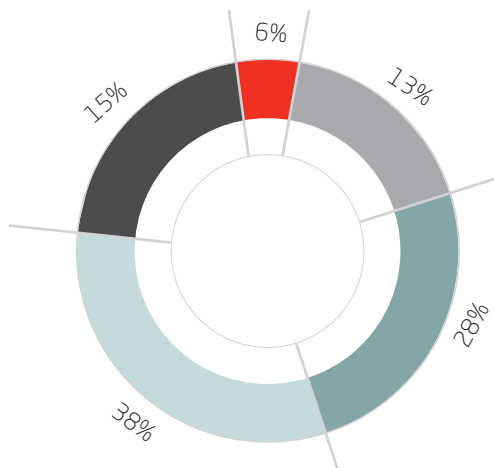
ÓBEIN LOSUN – BIFREIÐAR STARFSMANNA
NOTAÐAR Í VINNU Á VEGUM EFLU

Starfsmenn notuðu eigin bifreiðar á vegum vinnunnar í 65% tilfella. Miðað við áætlaða samsetningu bílafloata starfsmanna og eyðslu, er gert ráð fyrir að losun GHG sé um 0,19 tonn CO₂-ígilda/stöðugildi miðað við 0,21 tonn CO₂-ígilda/stöðugildi árið 2016 sem er jákvæð þróun. Samkvæmt ferðavenjukönnun EFLU 2017 eru 7% starfsmanna á rafmagnsbílum.

ÓBEIN LOSUN – FLUG STARFSMANNA

Losun gróðurhúsalofttegunda á hvert stöðugildi vegna flugferða starfsmanna EFLU innanlands og utan var árið 2017 um 0,9 tonn CO₂-ígilda sem er svipað og var árið 2016, 1 tonn CO₂-ígilda/stöðugildi. Kolefnislosun vegna flugferða starfsmanna innanlands dróst saman um 8% miðað við hver stöðugildi milli ára á meðan kolefnislosun vegna flugferða starfsmanna erlendis jókst um 4% miðað við árið 2016.

Hlutfallsleg losun CO₂



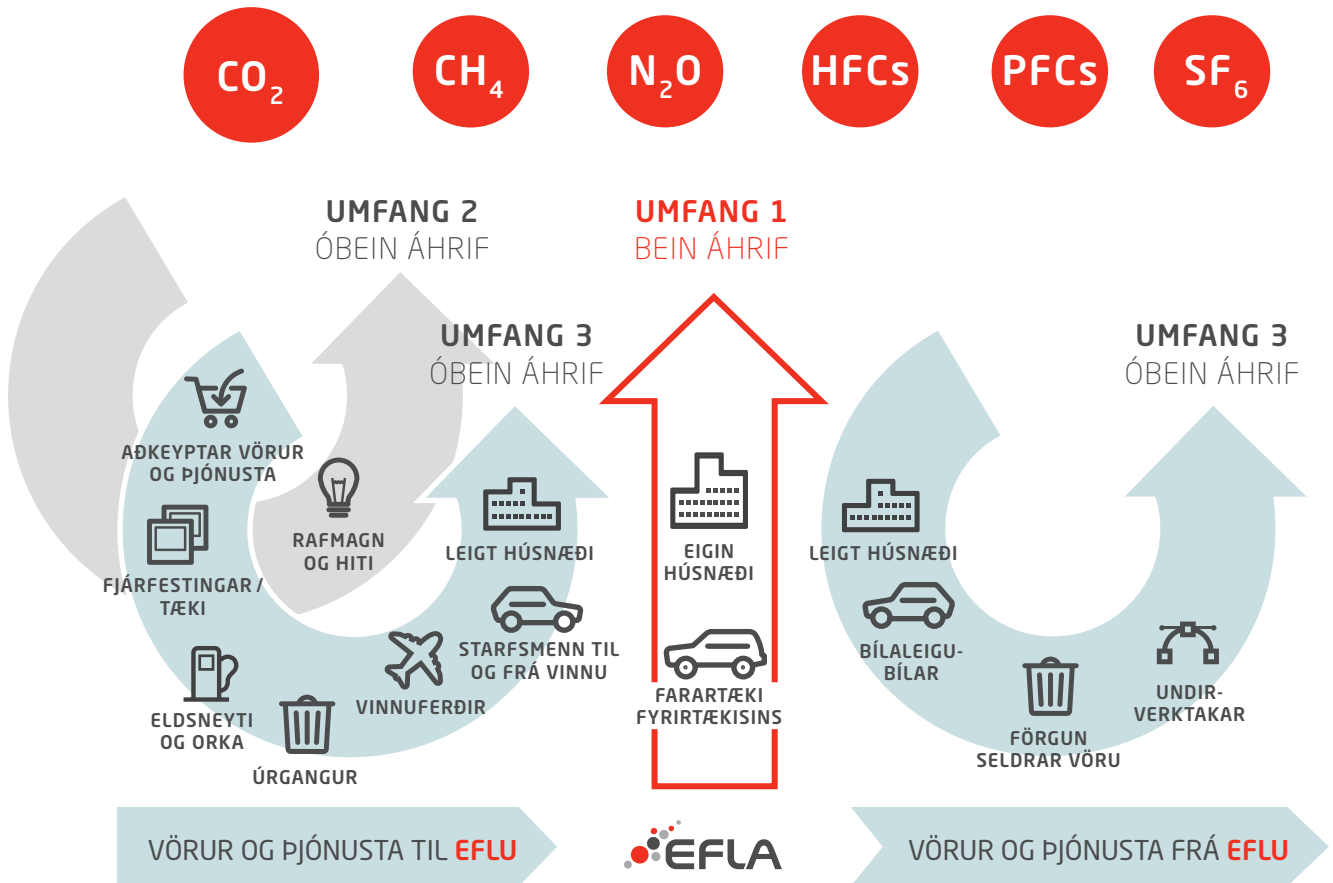
- Bílar í eigu EFLU
- Bílar starfsmanna
- Bílaleigubílar
- Flugferðir innan lands
- Flugferðir erlendis



KOLEFNISSPOR EFLU

Kolefnisspor fyrirtækis tengist bæði beinni losun og óbeinni losun gróðurhúsalofttegunda í starfseminni. Samkvæmt skilgreiningu Greenhouse Gas Protocol er bein losun gróðurhúsalofttegunda sú losun sem fyrirtæki geta haft beina stjórn á. Hjá EFLU er það sú losun gróðurhúsalofttegunda sem tengist notkun eigin bíla EFLU við vinnu. Óbein losun EFLU samkvæmt Greenhouse Gas Protocol er af völdum notkunar rafmagns, losun vegna aksturs starfsmanna á eigin bílum og bílaleigubílum á vegum EFLU. Einnig veldur losun vegna flugserða óbeinni losun gróðurhúsalofttegunda og meðhöndlun úrgangs.

Árið 2017 var losun gróðurhúsalofttegunda á hvert stöðugildi 1,46 tonn CO₂-ígilda og jókst losunin um 4,4% miðað við árið 2015. Loftslagsmarkmið EFLU er að minnka losun gróðurhúsalofttegunda í starfsemi fyrirtækisins miðað við hvert stöðugildi um 5% á hverju ári miðað við árið 2015. Árið 2017 kolefnisjafnaði EFLA alla beina og óbeina losun gróðurhúsalofttegunda vegna starfsemi fyrirtækisins. Losunin samsvavar 463 tonnum CO₂-ígilda og voru gróðursett 4.630 tré í samstarfi við Kolvið til að binda þessa losun. Kolefnisspor EFLU árið 2017 að teknu tilliti til kolefnisbindingar er því 0 tonn CO₂-ígilda/stöðugildi. Starfsemi EFLU árið 2017 er því kolefnishlutlaus.



Myndin sýnir skilgreiningu á beinum og óbeinum áhrifum byggt á Greenhouse Gas Protocol kafli 3

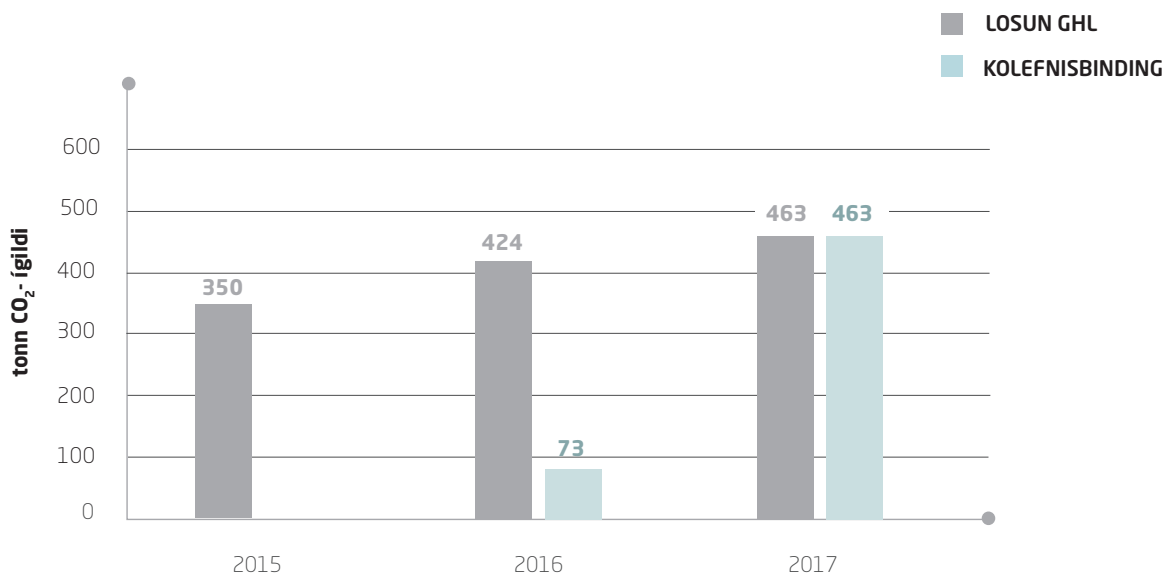
Losun gróðurhúsalofttegunda

2015 2016 2017

ÁHRIF		UMFANG	TONN CO ₂ ÍGILDA		
			2015	2016	2017
BEIN	AKSTUR EFLU BÍLA	1	43	41	27
ÓBEIN	RAFORKA	2	7	6	7
ÓBEIN	AKSTUR BÍLALEIGUBÍLA	3	30	43	68
ÓBEIN	AKSTUR STARFSMANNA Í VINNU Á EIGIN BÍLUM	3	63	59	61
ÓBEIN	FLUG INNANLANDS	3	101	166	172
ÓBEIN	FLUG ERLENDIS	3	101	106	125
ÓBEIN	URÐUN ÚRGANGS (LÍFRÆNN OG ALMENNUR)	3	5	3,5	3,0
SAMTALS LOSUN GHG - KOLEFNISSPOR ÁN BINDINGAR			350	424	463
SAMTALS LOSUN GHG /STÖÐUGILDI			1,36	1,52	1,46
KOLEFNISBINDING				73	463
KOLEFNISSPOR AÐ TEKNU TILLITI TIL BINDINGAR			350	351	0

FJÖLDI STÖÐUGILDA 257 280 317

Losun GHG og kolefnisbinding





Eitt verkefna EFLU á árinu 2017 var gerð ofanflóða-
varnargarða á Eskifirði

Lykiltölur í grænu bókhaldi EFLU 2017

UMHVERFISPÁTTUR	EINING	2015	2016	2017	EINING	2015 ¹	2016 ²	2017 ³	BREYTING
RAFORKA									
RAFORKUNOTKUN	kWst	578.788	529.596	565.070	kWst/m ²	90	82	88	7%
ELDSNEYTI									
BENSÍN OG DÍSEL	lítrar	28.928	32.611	37.773	l/st.gildi	113	116	119	2%
PAPPÍR									
PAPPÍRSNOTKUN	tonn	2,5	2,0	1,9	kg/st.gildi	9,0	7,5	6,0	-20%
ÚRGANGUR⁴									
ENDURVINNANLEGUR	tonn	6	15	7,5	kg/st.gildi	28	63	29	-54%
LÍFRÆNN	tonn	5	6	6	kg/st.gildi	25	26	23	-10%
URÐAÐUR	tonn	5	5	3,5	kg/st.gildi	25	22	13	-38%
SPILLIEFNI	tonn	0,1	0,06	0,05	kg/st.gildi	0	0	0	
ENDURVINNSLUHLUTFALL					%	70	80	80	0%
LOSUN GRÓÐURHÚSALOFTTEGUNDA									
KOLEFNISSPOR ÁN KOLEFNISBINDINGAR LOSUN GRÓÐURHÚSALOFTTEGUNDA	tonn CO ₂ ígilda	350	424	463	tonn CO ₂ ígilda/st.gildi	1,36	1,52	1,46	-4%
KOLEFNISBINDING	tonn CO ₂ ígilda	0	73	463	tonn CO ₂ ígilda/st.gildi	0	0,26	1,46	460%
KOLEFNISBINDING	fjöldi trjáa	0	689	4.630	fjöldi trjáa/st.gildi	0	2,5	14,6	494%
KOLEFNISSPOR MEÐ KOLEFNISBINDINGU	tonn CO ₂ ígilda	350	351	0	tonn CO ₂ ígilda/st.gildi	1,36	1,26	0	-100%

¹⁾ HEILDARFJÖLDI STÖÐUGILDA **257**
HÖFUÐSTÖÐVAR **202**

²⁾ HEILDARFJÖLDI STÖÐUGILDA **280**
HÖFUÐSTÖÐVAR **235**

³⁾ HEILDARFJÖLDI STÖÐUGILDA **317**
HÖFUÐSTÖÐVAR **261**

⁴⁾ EINGÖNGU STÖÐUGILDI HÖFUÐSTÖÐVA



Heimsmarkmið Sameinuðu Þjóðanna

Árið 2016 tóku gildi 17 heimsmarkmið Sameinuðu þjóðanna um sjálfbæra þróun. Þetta eru víðtækustu markmið sem ríki heims hafa komið sér saman um og stefna þau að því að tryggja velmegun og mannréttindi um allan heim fyrir árið 2030. Markmiðunum er ætlað að vera tiltekinn leiðarvísir fyrir samfélög og fyrirtæki um hvar áherslurnar ættu að liggja þegar litið er til velmegunar og mannréttinda. Hér má sjá nokkur dæmi um hvernig EFLA tengir starfsemi sína við þessi viðmið.



- Styrkir úr samfélags-
sjóði EFLU



- Styrkir úr samfélags-
sjóði EFLU
- Matargjafir úr mötu-
neyti



- Samgöngusamningar
- Íþrótt- og hreyfistyrkir
- Matargjafir úr mótuneyti
- Aðstaða til íþróttaiðkunar
- Geymsluaðstaða fyrir hjól
og sturtuaðstaða
- Hollur matur í mótuneyti
- Heilsueflingarvika
- Lífshlaupið
- Hjólað í vinnuna
- Hús og heilsa
- Vinnuvernd; OSHAS
18001



- Áhersla á virka og mark-
vissa starfsþróun
- Starfsþróunarferill
- Starfsþróunarsamtöl
- Hæft og áhugasamt
starfsfólk og framtíðar-
sýn EFLU
- Framlag EFLU til
háskólamenntunar í
formi sérfræðiaðstoðar
og kennslu



- Mörkuð hefur verið
jafnréttisstefna EFLU
- Sambærileg laun eru
greidd fyrir jafn verð-
mæta vinnu
- Reglulegar eru gerðar
launagreiningar



- Fagsvið Fráveita og
vatnsveita vinnur að
ráðgjöf á þessu sviði.
- Fylgst er með vatns-
notkun á EFLU



- Fagsvið orkumála-
ráðgjafar, raforkukerfa,
raforkumannvirkja,
vatnsafls og vindorku,
jarðvarma og veitna
vinna að ráðgjöf á
þessu sviði
- EFLA notar 100%
endurnýjanlega orku
og fylgist með notkun
þess.



- EFLA fyrirmyndarfyritæki frá upphafi.
- Starfsánægja mæld tvisvar á ári, 4,2/5.
- Arður útgreiddur til hluthafa
- 13. mánuður greiddur til allra starfsmanna.
- Samfélagssjóður EFLU



- Nýsköpun innan allra fagsviða
- Sérstakt fagsvið til-einkað þróun.
- Áhersla lögð á nýsköpun í stefnumótun.
- Samstarf við háskóla í verkefnum
- Virk sókn í Nýsköpunar sjóð námsmanna



- Jafnréttisstefna EFLU
- Stefna EFLU að auka hlutkvæna í starfsmannahópi
- Innleiðing á Jafnlaunastaðli ÍST85:2012



- Fagsviðin umhverfismál, skípulag, umferð og skípulag sem vinna að ráðgjöf á þessu sviði
- BREEAM vottun höfuðstöðva EFLU.
- Samgöngusamningar við starfsmenn



- Sérstök áhersla í hönnun á lausnir sem hafa jákvæð umhverfisáhrif þ.m.t til að minnka notkun efnis og orku
- Ábyrg innkaup
- Unnið gegn matarsóun
- Fylgst með pappírnotkun EFLU
- Fylgst með rafmagns- og vatnsnotkun
- Fylgst með úrgangsmálum



- Afgerandi forysta í lausnum sem hafa jákvæð umhverfisáhrif
- Loftslagsmarkmið EFLU til 2030 hvað varðar losun gróðurhúsalofttegunda og endurvinnslu hlutfall
- Samstarf við Kolvið vegna kolefnisjöfnunar
- Einugis er notaður umhverfismerktur pappír
- EFLA er með vottaða umhverfisstjórnun skv. ISO 14001



- Áhersla í ráðgjöf á afgerandi forystu í lausnum sem hafa jákvæð umhverfisáhrif
- Kuðungurinn
- ISO 14001
- Fagsviðið Sjávarútvegur



- Afgerandi forysta í lausnum sem hafa jákvæð umhverfisáhrif
- Loftslagsmarkmið EFLU til 2030 hvað varðar losun gróðurhúsalofttegunda og endurvinnsluhlutfall
- Samstarf við Kolvið vegna kolefnisjöfnunar
- EFLA er með vottaða umhverfisstjórnun skv. ISO 14001



- Mannauðsstefna EFLU
- Jafnréttisstefna EFLU
- Stefna EFLU gegn einelti og áreitni
- Reglur um upplýsingaöryggi
- Reglur um vernd persónuupplýsinga



- Global Compact
- Nordic Built

Lokaorð

Í skýrslu þessari hefur verið leitast við að taka saman á einum stað helstu áherslur fyrirtækisins um samfélagslega ábyrgð og sýna fram á hvernig samfélagsleg ábyrgð endurspeglast í verkum, stefnum og framtíðarsýn EFLU.

Samfélagsleg ábyrgð og sjálfbærni geta aldrei verið sjálfstæðir eða óháðir hlutar í starfsemi fyrirtækis heldur verða þeir að vera samofnir eðlilegum og heilbrigðum rekstri. Af þeim ástæðum hefur EFLA nú bætt við hinum 17 Heimsmarkmiðum Sameinuðu þjóðanna í samantekt sína fyrir árið 2017 og mun, eftir sem áður, leitast við að tengja þau enn betur inn í rekstur fyrirtækisins og hafa þau m.a. að leiðarljósi við stefnumörkun EFLU til komandi ára.



