



Samfélagsskýrsla
2020

EFLA - allt mögulegt

Við á EFLU unnum ítarlega stefnumótun á árinu 2020, má segja í miðju fárviðri heimsfaraldurs. Við slíkar aðstæður mætti ætla að mikilvægast væri að horfa til skemmri tíma og halda sjó. Það skiptir máli, en um leið ræður úrslitum til framtíðar hvernig landtakan verður, og hversu skýran leiðarvísí við höfum í okkar áframhaldandi vegferð við breyttar aðstæður. Vel skilgreint hlutverk fyrirtækisins, framtíðarsýn og gildi verða þá kjölfestan í starfsemi og samfélagslegri ábyrgð EFLU.

Það er ekki einungis lærdómur af heimsfaraldri sem kallar á nýja hugsun, heldur er heimurinn í hraðri umbreytingu í fjölmörgu tilliti. Augljósir kraftar þar eru stafræn þróun, áskoranir í loftslagsmálum, krafan um grænar lausnir, upplýsingasamfélagið og framþróun og hagnýting þekkingar.

Þó aðstæður breytist helst grundvallarhlutverk EFLU áfram hið sama - að koma fram með lausnir sem stuðla að framförum viðskiptavina og efla samfélög. Þannig er hlutverk fyrirtækisins ásamt gildunum hugrekki, samvinna og traust áfram samofið samfélagslegri ábyrgð félagsins.

Ný framtíðarsýn EFLU til ársins 2025 segir: „EFLA verður fyrirmynd þekkingarfyrirtækja og brautryðjandi við úrlausn brýnna samfélagsverkefna“. Þessi metnaðarfulla framtíðarsýn gefur ótvírætt til kynna þungamiðju samfélagslegrar ábyrgðar í allri starfsemi EFLU, og fylgir eftir forystu EFLU á þessum vettvangi í yfir tvo áratugi. Við viljum vera lykilþátttakandi í að breyta samfélögum í þeim tilgangi að bæta lífsgæði fólks, þróa mikilvæga innviði og auka arðbærni atvinnulífs. Mestum árangri náum við með okkar ráðgjöf, þjónustu og nýsköpun í gífurlega fjölbreyttum verkefnum um allt samfélagið. En þeim árangri viljum við einnig ná með starfsemi sem er til fyrirmyndar.



Fimm megináherslur styðja þessa framtíðarsýn. Þær snúa að þróun mannauðs fyrirtækisins, auknu virði til viðskiptavina, sjálfbærni, stafrænni þróun og nýsköpun til árangurs. Í öllum þessum áherslum verður samfélagsleg ábyrgð leiðarljós.

Nálgun atvinnulífsins við samfélagslega ábyrgð hefur þróast hratt. Til skamms tíma var samfélagsleg ábyrgð gjarnan til hliðar við kjarnastarfsemina og haldið utan um sérstaklega. Mörg fyrirtæki tóku síðan frumkvæði og höfðu forystu um einstaka málefni svo sem umhverfismál og félagslega eða siðferðilega þætti. Þar hefur EFLA frá upphafi verið í leiðandi hlutverki. Þátttaka í alþjóðlegum sáttmálum, markmiðum og leiðbeiningum hefur svo komið til, svo sem í Parísarsáttmálanum um loftslagsmál, Global Compact sáttmála Sameinuðu þjóðanna um samfélagslega ábyrgð, heimsmarkmiðum Sameinuðu þjóðanna um sjálfbæra þróun og UFS leiðbeiningum um samfélagslega ábyrgð fyrirtækja. Allt eru þetta mikilvægir leiðarvísar.

Næsta skref í þróun atvinnulífsins í samfélagslegri ábyrgð er að láta verkin tala – alls staðar. Skilningurinn er kominn, samfélög þrýsta á ábyrgð og ekkert fyrirtæki mun ná árangri nema í sátt við sitt umhverfi. Þannig er samfélagsleg ábyrgð nú ekki lengur hliðarbúgrein heldur drifkraftur fyrirtækja til árangurs.

Samfélagsskýrsla þessi sýnir vel árangur EFLU á sviði samfélagslegrar ábyrgðar. Með nýja framtíðarsýn og stefnumörkun í farteskinu er EFLA afar vel staðsett til áframhaldandi forystu á þessum vettvangi!

Guðmundur Porbjörnsson

framkvæmdastjóri EFLU.



Um EFLU

EFLA er þekkingarfyrtæki með hátt í 50 ára sögu sem veitir fjölbreytta þjónustu á öllum helstu sviðum verkfræði, tækni og tengdra greina. Hlutverk EFLU er að koma fram með lausnir sem stuðla að framförum viðskiptavina og efla samfélög. Því er samfélagsleg ábyrgð ofin saman við tilgang fyrirtækisins.

EFLA hefur í heiðri vistvænar áherslur og sjálfbærni í viðfangsefnum sínum og ber virðingu fyrir samfélagi og umhverfi. Metnaður starfsfólks liggur m.a. í að veita viðskiptavinum og samstarfsaðilum framúrskarandi þjónustu og ráðgjöf.

Starfsumhverfið er krefjandi þar sem ríkar kröfur eru gerðar til þróunar á nýjum aðferðum og lausnum og gegnir því nýsköpun mikilvægu hlutverki í starfseminni. EFLA heldur úti starfsstöðvum um allt land auk þess að hafa skapað sér fótfestu og byggt upp starfsemi erlendis. EFLA á dóttur- og hlutdeildarfélög í sjö löndum en auk Íslands skilgreinir EFLA Noreg sem sinn heimamarkað.

**EFLA hefur í heiðri
vistvænar áherslur
og sjálfbærni í við-
fangsefnum sínum
og ber virðingu
fyrir samfélagi og
umhverfi.**

Traustur rekstur er lykilatriði í starfseminni og samkvæmt ársreikningi EFLU 2020 námu rekstrartekjur fyrirtækisins, ásamt dótturfélögum, tæplega 7,1 milljörðum króna og þar af voru tekjur erlendra verkefna um 24% af veltu. EFLA er hlutafélag og er starfsfólk, allt starfandi í félaginu, eigendur þess. EFLA hefur hlotið viðurkenningu Creditinfo sem framúrskarandi fyrirtæki hvað varðar rekstur og fjárhagslega stöðu frá upphafi þeirrar viðurkenningar, árið 2010.

Lögð er áhersla á að starfsfólk EFLU hafi gildi fyrirtækisins að leiðarljósi í öllu sínu starfi, við ákvörðunartöku og í samskiptum við samstarfsfélaga og viðskiptavini. Þau grundvallarviðhorf og hugmyndir sem liggja að baki fyrirtækjamenningu EFLU endurspeglast skýrt í þremur gildum:

Hugrekki

ÖLL VERKEFNI ERU ÁSKORUN UM AÐ FINNA SNJALLAR LAUSNIR ÞVÍ HJÁ OKKUR ER „ALLT MÖGULEGT“.

Samvinna

VIÐ ERUM SAMSTILLT OG VINNUM NÁIÐ MEÐ VIÐSKIPTAVINUM AÐ FRAMÚRSKARANDI ÁRANGRI.

Traust

VIÐ BYGGJUM Á ÖFLUGRI ÞEKKINGU, REIÐUM OKKUR HVERT Á ANNANÐ OG STÖNDUM VIÐ ÞAÐ SEM VIÐ SEGJUM.

Öll starfsemi EFLU ber þess merki að stjórnkerfi fyrirtækisins eru vottuð og byggjast á gæðastjórnun ISO 9001, umhverfisstjórnun ISO 14001 og öryggisstjórnun ISO 45001. Starfsemin er jafnlaunavottuð og hefur fyrirtækið innleitt aðferðafræði upplýsingaöryggisstaðalsins ÍST 27001.

2020
LYKILTÖLUR



7,1
MILLJARÐAR



900
VIÐSKIPTAVINIR



3000
VERKEFNI



JAFNLAUNAVOTTUN
2019 - 2022

EFLA er aðili að Global Compact sáttmála Sameinuðu þjóðanna um samfélagslega ábyrgð og styðst við heimsmarkmið Sameinuðu þjóðanna um sjálfbæra þróun í stefnumörkun fyrirtækisins. Heimsmarkmiðin eru 17 með 169 undir-
markmið og gilda til ársins 2030. EFLA hefur forgangsraðað fjórum heimsmarkmiðum út frá stefnumiðum fyrirtækisins. Þau tengjast kjarnastarfsemi EFLU og eru samofin stefnumótun félagsins. Þessi markmið eru:



Jafnframt er áhersla á heimsmarkmið nr. 5. Jafnrétti kynjanna, 8. Góð atvinna og hagvöxtur og nr. 13 Aðgerðir í loftslagsmálum.

Í takt við hraðar breytingar og þróun í samfélaginu og starfsumhverfi EFLU innleiddi EFLA nýtt skipulag og virkni í starfseminni á árinu 2019, þar sem teymishugsun er kjarninn. Markmiðið er að skapa skýrari megináherslur í starfseminni, einfaldari uppbyggingu, meiri aðlögunarhæfni, spennandi starfsþróunarmöguleika og kvikt fyrirtæki.

Markaðssvið fyrirtækisins eru fjögur: Byggingar, Iðnaður, Orka og Samfélag, og á landsbyggðinni eru svæðisskrifstofur EFLU á Norðurlandi, Austurlandi og Suðurlandi. Stoðsvið EFLU eru þrjú: Mannauður, Rekstur og Markaðsþróun. Um 20% starfsmanna EFLU starfar á landsbyggðinni.





BYGGINGAR

Byggingarsvið veitir víðtæka ráðgjöf á flestum sviðum byggingarverkfræði, hönnun mannvirkja og verkefnastjórnunar. Sérstaða sviðsins felst m.a. í mikilli breidd, alhliða þekkingu og getu til að koma með óhefðbundnar lausnir í verkefnum. Áhersla er lögð á frumkvæði og að vera í forystu hvað varðar þróun og nýjungar í byggingariðnaði.



ORKA

Orkusvið veitir heildstæða ráðgjöf er varðar rannsóknir, vinnslu, flutnings- og dreifikerfi orku. Sérstaða sviðsins felst m.a. í sterkri faglegri sérhæfingu og víðtækri reynslu á sviði flutnings- og dreifikerfa raforku ásamt víðtækri reynslu á sviði endurnýjanlegrar orku, hagrænum greiningum og ráðgjöf á sviði orkumála byggðri á áralangri þekkingu á orkukerfum.

IÐNAÐUR

Iðnaðarsvið veitir ráðgjöf í iðnaði í sinni fjölbreyttustu mynd. Sérstaða sviðsins er yfirgripsmikil þekking á vinnsluferlum og sjálfvirknivæðingu í iðnaði. Unnið er markvisst að þróun snjallausna og heildarlausna þar sem gervigreind, róbótatækni og myndgreining gegna lykilhlutverki.



SAMFÉLAG

Samfélagssvið er leiðandi í þróun og vinnslu ábyrga lausna fyrir viðskiptavini til að bæta samfélagið út frá umhverfislegum, félagslegum og hagrænum sjónarmiðum. Þjónustan spannar margþætt viðfangsefni allt frá stefnumótun og skipulagsgerð yfir í umhverfismál og undirbúningsrannsóknir fyrir mannvirkjagerð. Meðal verkefna eru hönnun, uppbygging, viðhald og rekstur innviða samfélagsins, þar með taldar skilvirkar, öruggar og vistvænar samgöngur.

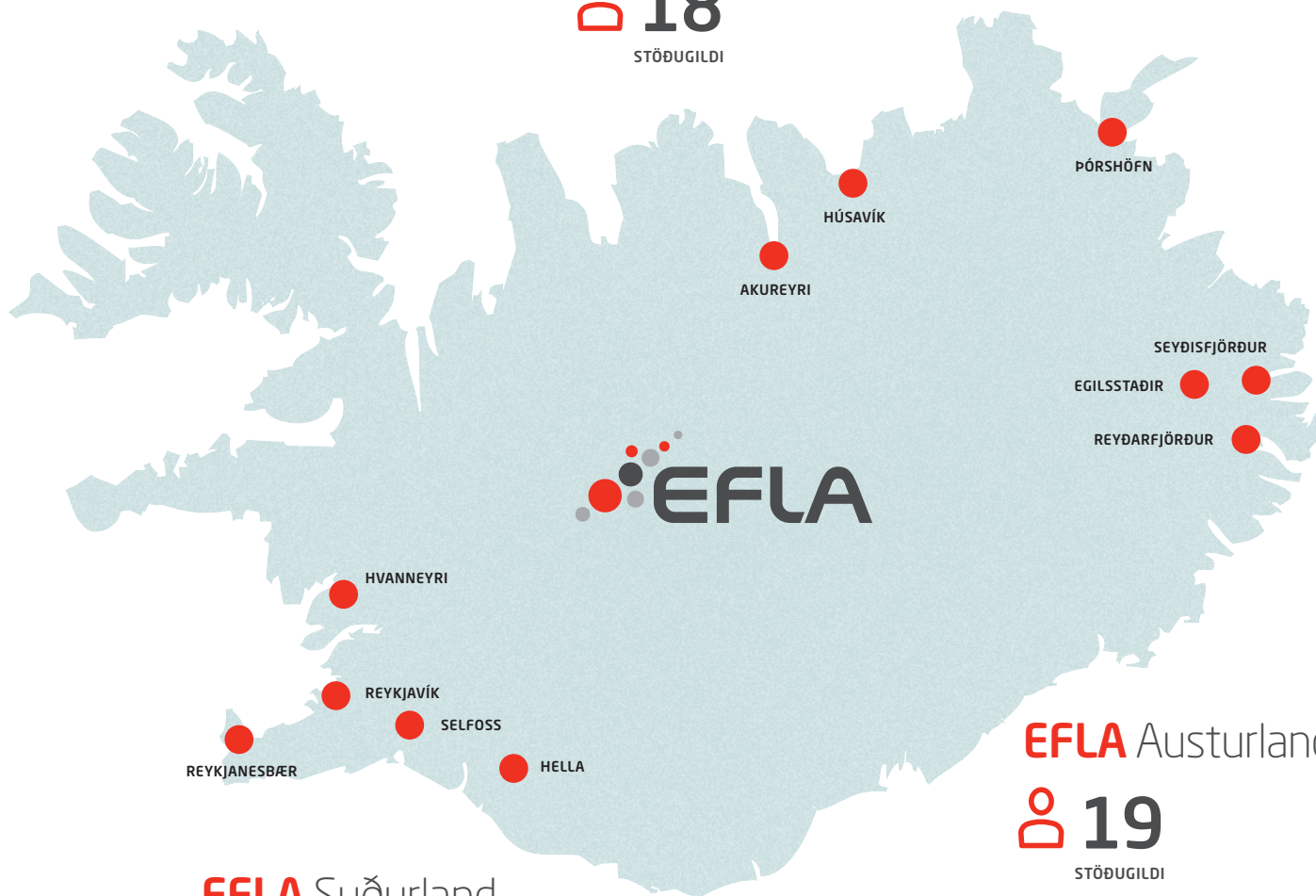


EFLA UM ALLT LAND

EFLA leggur mikla áherslu á að bjóða upp á nærþjónustu um allt land. Við leitumst við að bjóða upp á störf án staðsetningar svo starfsfólk geti búið í sinni heimabyggð, unnið í spennandi verkefnum um allt land og tilheyrt öflugum teymum.

EFLA Norðurland

 **18**
STÖÐUGILDI



EFLA Suðurland

 **21**
STÖÐUGILDI

EFLA Austurland

 **19**
STÖÐUGILDI



Tilnefningar, viðurkenningar og verðlaun

KUÐUNGURINN - UMHVERFISVIÐURKENNING

EFLA hlaut Kuðunginn, umhverfisviðurkenningu Umhverfis- og auðlinda-ráðuneytisins, fyrir framúrskarandi starf í umhverfismálum. Kuðungurinn er viðurkenning á framlagi fyrirtækja og stofnana til umhverfismála. Í umsögn dómnefndar kom fram að við val á EFLU sem handhafa Kuðungsins hafi verið horft í brautryðjandastarf fyrirtækisins varðandi ný úrræði í umhverfismálum umfram lagalegar kröfur, s.s. við gerð vistferilsgreininga og ráðgjöf við vistvænar vottanir bygginga. Þá væri eftirtektarvert að umhverfisvinkillinn væri settur á öll verkefni en slík umhverfistenging er gríðarlega mikilvæg hjá fyrirtæki sem sinnir ráðgjöf og verkefnastjórnun.

FYRSTU VERÐLAUN Í HUGMYNDASAMKEPPNI

EFLA, í samvinnu við stofuna Arkþing – Nordic, hlaut fyrstu verðlaun í hugmynda-samkeppni um framtíðaruppbyggingu Heilsustofnunar náttúrulækningafélags Íslands í Hveragerði. Meginmarkmið vinningstillögunnar var að leggja drög að aðlaðandi, vistvænni og rekstrarlega hagkvæmri framtíðarumgjörð um starfsemi Heilsustofnunarinnar og tengdrar starfsemi. Höfuðáhersla var lögð á góðar tengingar við náttúru og nærumhverfi sem og góðar tengingar innan svæðisins.

KOLEFNISREIKNIR.IS TILNEFNDUR SEM SAMFÉLAGSVEFUR ÁRSINS

Samstarfsverkefni EFLU og Orkuveitu Reykjavíkur, kolefnisreiknir.is, var tilnefndur af SVEF, samtökum vefiðnaðarins, sem besti samfélagsvefur ársins. Vefurinn er aðgengilegur öllum landsmönnum og með honum er hægt að reikna út kolefnisspor einstaklings út frá neysluvenjum á einfaldan hátt.





Rafrænir viðburðir - samfélagsleg umræða

EFLA leggur áherslu á að vera þátttakandi samfélagsumræðunni um margvísleg og krefjandi viðfangsefni. Fyrirtækið hefur staðið að fjölbreyttum viðburðum, EFLU-þingum, sem hafa það að markmiði að fræða og skapa umræðugrundvöll. Sökum samkomutakmarkana í ár féllu niður hefðbundin EFLU-þing en í staðinn tók starfsfólk fyrirtækisins þátt í margvíslegum rafrænum viðburðum í samstarfi við aðra.

FRÆÐSLA UM HLJÓÐVIST

EFLA hélt erindi um hljóðvist og hljóðgæði í Tækniskólanum í janúar 2020. Áhugasamir nemendur og starfsmenn hlýddu á hljóðverkfræðing af bygginga-sviði EFLU fjalla um áskoranir og mikilvægi hljóðvistar í mannvirkjum.

FRAMADAGAR

EFLA tók þátt í Framadögum sem fara fram árlega í Háskóla Reykjavíkur. Markmið með þátttöku var að kynna framtíðarstarfsfólki og segja þeim frá fjölbreyttri starfsemi fyrirtækisins.

GRÆNT FRUMKVÆÐI FYRIRTÆKJA

Fulltrúi EFLU sagði frá verkefnum tengdum umhverfissvænum lausnum og kol-efnisspori á fundi Félags atvinnurekenda í febrúar 2020. Fimm fyrirtæki sögðu frá hvernig þau hafa sýnt ábyrgð í umhverfisláusnum.

HRINGRÁSARHAGKERFIÐ

Vinnustofa um hringrásarhagkerfið var haldin í febrúar 2020 af Grænvangi og Ungum umhverfissinum. Markmiðið var að hvetja til hringrásarhugsunar í íslensku samfélagi og veita skýrar og aðgengilegar upplýsingar um vörur. Fulltrúi EFLU í málaflokki hélt erindi um hringrásarhagkerfið.

STEINSTEYPUDAGURINN

Árlegur Steinsteypudagur var haldinn í febrúar 2020 og tók EFLA virkan þátt í deginum. Umhverfisverkfræðingur EFLU hélt erindi um vistferilsgreiningar og stóðu sérfræðingar okkar vaktina á kynningarbás.

MÁLÞING UM ORKUSKIPTI Á AUSTURLANDI

EFLA tók þátt í málþingi um orkuskipti á Austurlandi þar sem fjallað var um vistvænar lausnir í haftengdri starfsemi. Fulltrúi fyrirtækisins sagði frá framvindu verkefnis á Seyðisfirði sem miðar að landtengingu Norrænu en slík lausn myndi hafa jákvæð umhverfisáhrif og gæti dregið umtalsvert úr losun CO₂.

FRAMTÍÐARFRÆÐI OG LOFTSLAGSMÁL

Aukin eftirspurn eftir grænum valkostum og framtíðarþróun hringrásarhagkerfis var meðal umfjöllunarefna forsvarsmanna EFLU, á rafrænum fundi faghóps Stjórnvísí um framtíðarfræði og loftslagsmál.

GRÆN UPPBYGGING

Norræna ráðherranefndin hélt ráðstefnu um græna uppbyggingu í kjölfar Covid-19. Fulltrúi EFLU tók þátt í pallborðsumræðum um græn umskipti og breytingar í samkeppnisumhverfi fyrirtækja.



Aðstöðuhús á Borgarfirði eystri.

Ráðgjöf EFLU

EFLA hefur verið brautryðjandi í að kynna og innleiða nýsköpun þar sem vistvæn nálgun er höfð að leiðarljósi. Í allri ráðgjöf og verkefnum leitast starfsfólk EFLU við að benda viðskiptavinum og samstarfsaðilum á umhverfisvæna valkosti þegar það er tæknilega og fjárhagslega mögulegt. Eftirfarandi eru nokkur verkefni frá síðasta ári sem tengjast samfélagslegri ábyrgð og áherslum heimsmarkmiða Sameinuðu þjóðanna.



HEIMSMARKMIÐ

Sjálfbærar borgir og samfélög
Ábyrg neysla og framleiðsla
Nýsköpun og uppbygging

AÐSTÖÐUHÚS Á BORGARFIRÐI EYSTRÍ

Aðstöðuhús á Borgarfirði eystri er ný þjónustubygging sem veitir umgjörð um fjölbreytta starfsemi fyrir ferðamenn, sjómenn og íbúa í nágrenninu. EFLA sá um verkfræðihönnun og veitti aðstoð við framkvæmd verksins en arkitektar hússins voru Andersen & Sigurdsson. Aðstöðuhúsið bætir alla aðstöðu fyrir hafnarstarfsemi og ferðaþjónustuna á svæðinu.

**HEIMSMARKMIÐ**

Heilsa og vellíðan

Nýsköpun og uppbygging

Líf á vatni

Líf á landi

NÁTTÚRUHAMFARIRNAR Á SEYÐISFIRÐI

EFLA sá um gagnasöfnun og kortlagningu eftir aurskriðurnar á Seyðisfirði í desember 2020 fyrir Veðurstofuna og Ofanflóðasjóð. Vinnan fól í sér mælingar og vöktun á jarðlögum, athugun á vatnshæðum í fjallinu og mælingar á færslum á jarðvegi. Einnig flaug EFLA dróna yfir svæðið og setti fram kortalíkan í þrívídd svo greina mætti betur ástand svæðisins. Gögnin voru nýtt til frekari ákvarðana varðandi rýmingu og hreinsun rýmingarsvæða.



Þrívíddarlíkan EFLU

**HEIMSMARKMIÐ**

Sjálfbærar borgir og samfélög

Ábyrg neysla og framleiðsla

Aðgerðir í loftslagsmálum

KOLEFNISSPOR BYGGINGA

EFLA, í samstarfi við Nýsköpunarmiðstöð Íslands, vann að útreikningum á kolefnisspori viðmiðunarhúss á Íslandi 2020 auk þess að gera vistferilsgreiningar og leggja fram útreikninga á kolefnisspori fyrir nokkrar mismunandi gerðir bygginga s.s. skrifstofubyggingum, hjúkrunarheimilum, íbúðahúsum og leikskólum.

**HEIMSMARKMIÐ**

Ábyrg neysla og framleiðsla

Aðgerðir í loftslagsmálum

KOLEFNISSPOR UMBÚÐA ÖLGERÐARINNAR

EFLA reiknaði út kolefnisspor mismunandi tegunda umbúða fyrir Ölgerðina. Meðal niðurstaða var að út frá umhverfislegu sjónarmiði væri ekki ákjósanlegt að tappa á drykki erlendis og flytja inn fullar umbúðir. Einnig kom í ljós að eftir því sem hlutfall enduruninna efna er meira í framleiðslunni yrði kolefnissporið lægra.

ÁHRIF SAMKOMUBANNS Á UMFERÐ

Á fyrsta ársfjórðungi hafði samkomubann mikil áhrif á umferðina á höfuðborgarsvæðinu og reiknaði EFLA út áhrifin af því. Meðal þess sem kom fram var að umferð á virkum dögum dróst saman um nærri 40%. Fjöldi gangandi og hjólandi vegfarenda jukust að sama skapi og höfðu aldrei verið fleiri.



HEIMSMARKMIÐ

Sjálfbærar borgir og samfélög
Aðgerðir í loftslagsmálum

Umferð í Reykjavík.

ENDURSKOÐUN AÐALSKIPULAGS SJÖ SVEITARFÉLAGA

EFLA vinnur að endurskoðun aðalskipulags með sjö sveitarfélögum: Árborg, Ásahreppi, Hvalfjarðarsveit, Rangárþingi eystra, Seyðisfjarðarkaupstað, Skeiða- og Gnúpverjahreppi og Sveitarfélaginu Ölfus. Slík vinna tekur að jafnaði tvö til þrjú ár og er mjög umfangsmikil. Við gerð aðalskipulags þarf að horfa til þróunar sveitarfélagsins síðustu ár og þarfa þess til framtíðar.



HEIMSMARKMIÐ

Sjálfbærar borgir og samfélög



MYND: Framkvæmdasýsla ríkisins

Bygging Húss íslenskra fræða.

KOLEFNISSPOR NAUTGRIPARÆKTAR

EFLA, í samstarfi við Landssamband kúabænda, lagði mat á kolefnisspor nautgriparæktar á Íslandi fyrir árið 2018 og reiknaði einnig kolefnisspor kjötframléiðslubús og mjólkurframléiðslubús. Stuðst var við aðferðafræði *Greenhouse Gas Protocol* við útreikningana þar sem losun gróðurhúsalofttegunda er skipt í þrjá flokka eftir því hvar í virðiskeðjunni hún á sér stað. Því ræðir um beina losun frá býlinu, óbeina losun vegna aðkeyptrar orku og óbeina losun vegna framleiðslu, flutnings og vinnslu aðfanga sem og vinnslu, flutnings, notkunar og förgunar frálags. Vegna skorts á gögnum var frágag og losun vegna landnotkunar og breyttrar landnotkunar ekki tekin með í útreikningana en sú losun gæti reynst töluverð.

HÚS ÍSLENSKUNNAR

Framkvæmdir vegna byggingar Húss íslenskunnar hófust í júlí 2019. Húsið kemur til með að hýsa Stofnun Árna Magnússonar í íslenskum fræðum og íslenskudeild Háskóla Íslands. Stefnt er að því að votta bygginguna sem vistvænt mannvirki samkvæmt alþjóðlega vottunarkerfi BREEAM. EFLA sinnti hlutverki byggingarstjóra og eftirliti með framkvæmdum þess. Einnig sá EFLA um bruna- og öryggishönnun og hljóðhönnun hússins ásamt því að veita umhverfisráðgjöf í tengslum við BREEAM vistvottun.



HEIMSMARKMIÐ

Sjálfbær borgir og samfélög
Ekkert hungur
Líf á landi



HEIMSMARKMIÐ

Heilsa og vellíðan
Sjálfbær orka
Nýsköpun og uppbygging
Sjálfbær borgir og samfélög
Hreint vatn og hreinlætisaðstaða
Ábyrg neysla og framleiðsla

STOFNLEIÐIR HJÓLREIÐA

Verkefni tengt uppbyggingu stofnleiða fyrir hjólréiðar á höfuðborgarsvæðinu hófst í upphafi árs og veitti EFLA ráðgjöf við þá vinnu. Verkið er hluti af samgöngusáttmála ríkis og samtaka sveitarfélaga á höfuðborgarsvæðinu um uppbyggingu samgönguinnviða til næstu fimmtán ára.



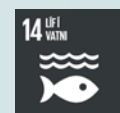
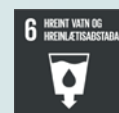
SKÓLPHREINSISTÖÐ Á AKUREYRI

Ný skólphreinsistöð á Akureyri var tekin í notkun á árinu og er mikilvægur áfangi í umhverfis- og heilbrigðismálum Eyjafjarðarsvæðisins. EFLA sá um verkfræðihönnun stöðvarinnar, vélbúnaðar og útrásar. Stöðin er ein af stærri hreinsistöðvum landsins, síar burt rusl og grófhreinsar allt skólþ, dælir því um nýja 400 m langa útrás sem opnast á um 40 m dýpi þar sem skólþið dreifist innan þynningarsvæðis.



HEIMSMARKMIÐ

Sjálfbærar borgir og samfélög
Aðgerðir í loftslagsmálum
Heilsa og vellíðan



HEIMSMARKMIÐ

Aðgerðir í loftslagsmálum
Sjálfbærar borgir og samfélög
Hreint vatn og hreinlætisaðstaða
Líf í vatni



Dýrafjarðargöng.



HEIMSMARKMIÐ

Sjálfbærar borgir og samfélög
Aðgerðir í loftslagsmálum

DÝRAFJARÐARGÖNG

Opnun Dýrafjarðarganga markaði tímamót í samgöngumálum á milli sunnanverðra og norðanverðra Vestfjarða. Göngin, sem eru 5,6 km löng, stytta Vestfjarðarveg um 27,4 km ásamt því að vegurinn yfir Hrafnseyrarheiði leggst af. EFLA, í samstarfi við Geotek, sá um verkumsjón og eftirlit með framkvæmdinni ásamt Tækniþjónustu Vestfjarða og Pólnum frá Ísafirði.

GAGNVIRK KORT OG STAFRÆN MIÐLUN



HEIMSMARKMIÐ

Sjálfbærar borgir og samfélög

Skipulagsmálateymi EFLU notaði stafrænar lausnir í samvinnu sinni með sveitarfélögum og setti fram gögn á opnu vefsvæði með gagnvirkum kortum. Slík nálgun nýttist vel t.d. vegna vinnu við endurskoðun aðalskipulags þar sem skylt er að halda samráðsfundi. Þar sem ekki var hægt að halda hefðbundna íbúafundi, fóru rafrænir fundir fram, öll gögn voru sett á stafrænt form og gagnvirkt kort með breytingum á aðalskipulagi sett fram á aðgengilegan hátt fyrir íbúa.



Álmastur í Noregi.



Miðbær Akureyrar,.



Ellidabraut 12-22, mynd frá Arkþingi.

FJÖLBÝLISHÚS AÐ ELLIÐABRAUT

EFLA sá um verkfræðihönnun nýrra fjölbýlishúsa að Elliðabraut 12-22 í Norðlingaholti en mikið var lagt upp úr vandaðri hljóðvist og loftgæðum í byggingunum. Allar íbúðirnar eru búnar frístandandi loftræsingu sem stuðlar að betri loftgæðum fyrir íbúa og dregur úr orkunotkun.

RANNSÓKNARVERKEFNI UM NÝ ÁLMÖSTUR

EFLA, í samstarfi við Statnett í Noregi, vann að rannsóknarverkefni í Noregi um þróun nýrrar mastratýpu úr áli fyrir 420 kV flutningskerfið þar í landi. Háspennulínur í Noregi eru oft byggðar í krefjandi aðstæðum og gjarnan í fjalllendi. Erfitt aðgengi að flestum mastrastæðum gerir það að verkum að flytja þarf allan búnað, byggingarefni og starfsfólk á staðinn með þyrlu. Það var því ákveðið að hefjast handa við að þróa nýja mastratýpu úr áli sem er léttari og umhverfisvænni heldur en hefðbundin stálmöstur.



UPPBYGGING MIÐBÆJARSKIPULAGS AKUREYRARBÆJAR

Akureyrarbær tilkynnti tillögur að breytingum á skipulagi miðbæjarinnar. EFLA, ásamt samstarfsaðilum, sinnti ráðgjöf um skipulagsmál í verkefninu. Tillögurnar miðuðust m.a. við að styrkja miðbæinn með aukinni áherslu á lifandi og vistvænan miðbæ fyrir alla, opna landrými milli Skipagötu og Glerárgötu og stækka þannig miðbæinn.



HEIMSMARKMIÐ

Sjálfbær orka
Ábyrg neysla og framleiðsla
Heilsa og vellíðan



HEIMSMARKMIÐ

Sjálfbær orka
Aðgerðir í loftslagsmálum
Nýsköpun og uppbygging
Ábyrg neysla og framleiðsla



HEIMSMARKMIÐ

Sjálfbærar borgir og samfélög
Aðgerðir í loftslagsmálum



Samfélagið

Áhersla EFLU á samfélagslega ábyrgð sína hefur vaxið jafnt og þétt og er samfélagsleg ábyrgð nú orðinn rauður þráður í stefnumiðum fyrirtækisins.

GLOBAL COMPACT SÁTTMÁLI SAMEINUÐU ÞJÓÐANNA

EFLA skrifaði undir Global Compact sáttmála Sameinuðu þjóðanna árið 2015 og skuldbatt sig þannig til að fylgja þeim tíu grundvallarviðmiðum sáttmálans um samfélagslega ábyrgð sem snúa að mannréttindum, vinnumarkaði, umhverfi og baráttu gegn spillingu.

Í þessari fimmtu samfélagsskýrslu EFLU er árangur fyrirtækisins tekinn saman í samræmi við viðmið Global Compact. Áhersla fyrirtækisins á samfélagslega ábyrgð sína hefur vaxið jafnt og þétt og er samfélagsleg ábyrgð nú orðin rauður þráður í stefnumiðum fyrirtækisins, sem og áhersluþáttur í þeirri ráðgjöf sem fyrirtækið veitir út á við.

FESTA, MIÐSTÖÐ UM SAMFÉLAGSLEGA ÁBYRGÐ

EFLA er aðili að Festu, miðstöð um samfélagslega ábyrgð, og var eitt af 103 íslenskum fyrirtækjum sem skrifaði undir sameiginlega yfirlýsingu fyrirtækja og stofnana um markmið í loftslagsmálum í nóvember 2015. EFLA skuldbindur sig til að taka þátt í hvatningu um ábyrgð í umhverfismálum heimsins og fylgir loftslagsstefnu sem hefur það að markmiði að draga úr losun gróðurhúsalofttegunda og minnka myndun úrgangs. Starfsfólk EFLU tekur þátt í vinnu sérfræðihóps Festu og leggur fram vinnu til að uppfæra Loftslagsmæli Festu.

NORDIC BUILT OG GRÆNNI BYGGÐ

EFLA var fyrsta verkfræðistofan á Íslandi sem skrifaði undir sáttmála Nordic Built. Sáttmálinn hvetur til þróunar á samkeppnishæfum lausnum í vistvænni mannvirkjagerð. Markmið Nordic Built er að fá byggingariðnaðinn til að sameinast um að nýta sérþekkingu sína til að mæta aukinni eftirspurn eftir vistvænni mannvirkjagerð í heiminum og vera leiðandi í nýsköpun, grænum hagvexti og velferð. EFLA er einnig stofnaðili og virkur félagi í félagasamtökum Grænni byggðar sem er vettvangur um sjálfbæra þróun byggðar með það markmiði að lágmarka umhverfisáhrif frá mannvirkjagerð, rekstri og niðurrifi.

VOTLENDISSJÓÐUR

EFLA er einn af stofnaðilum Votlendissjóðs og er þátttakandi í stjórn sjóðsins. EFLA hefur meðal annars tekið þátt í að móta aðferðarfræðina við mat á árangri endurheimtar og útfærslu vöktunar.

HÁSKÓLASAMFÉLAGIÐ

EFLA leggur mikið upp úr góðum tengslum við háskólasamfélagið bæði með því að leggja til starfsfólk til að sinna hlutverki leiðbeinanda í lokaverkefnum ásamt því að sinna stundakennslu í háskólunum. EFLA hefur gert samstarfssamning við háskólana og tekur við nemendum í starfsþjálfun til að sinna ákveðnum verkefnum.

Árlega sækir EFLA um styrki í Nýsköpunarsjóð námsmanna og á síðasta ári voru þrjú verkefni sem hlutu brautargengi úr sjóðnum. EFLA leggur áherslu á að laða að efnilega háskólanema og mögulegt framtíðarstarfsfólk til starfa og síðasta sumar voru ráðnir 12 háskólanemar til fyrirtækisins.

EFLA skuldbindur sig til að taka þátt í hvatningu um ábyrgð í umhverfismálum heimsins og fylgir loftslagsstefnu.



12

SUMARSTARFSMENN



3

NÝSKÖPUNAR-
STYRKIR

Samfélagssjóður EFLU

Samfélagssjóður EFLU veitir styrki til uppbyggjandi og jákvæðra verkefna sem nýtast samfélaginu. Umsóknir eru metnar út frá markmiðum sjóðsins, markmiðum EFLU og áherslum nefndarinnar hverju sinni. Eftirfarandi verkefni hlutu styrk.

FJÖLSKYLDUHJÁLP ÍSLANDS

Stuðningur til kaupa á matvælum svo samtökin geti veitt nauðsynlega aðstoð til skjólstaðinga sinna.

MÆÐRASTYRKSNEFND REYKJAVÍKUR

Stuðningur til að aðstoða þá sem minna mega sín í þjóðfélaginu.

SOROPTIMISTAKLÚBBUR SUÐURLANDS

Stuðningur við að koma á fót og starfrækja úrræði fyrir þolendur kynbundins ofbeldis (líkamlegs, andlegs eða kynferðislegs) á Suðurlandi.

UNGFRÚ RAGNHEIÐUR - RAUÐI KROSSINN VIÐ EYJAFJÖRÐ

Stuðningur til að veita einstaklingum með vímuefnavanda heilbrigðisaðstoð og stuðning eftir hugmyndafræði skaðaminnkunar.

SKAUTAEILD ASPAR

Stuðningur til að koma upp myndrænni skautaæfingaskrá fyrir fatlaða iðkendur til að nota á æfingum í listskautum. Æfingakerfið er byggt á kerfi Special Olympics.

BRAGGAPARKIÐ

Stuðningur til að koma upp innanhússaðstöðu fyrir alla sem stunda hjólabretti, hlaupahjól, línuskauta og BMX á Akureyri.

JURAJ HUBINÁK

Fuglarnir í Önundarfirði verða að listaverki á húsgöflum Flateyrar. Fyrirhugað er að fegra umhverfið og stuðla að fræðslu með handmálum myndum af öllum helstu fuglategundum svæðisins.

SVEITAKARLINN

Stuðningur til dreifingar á ull sem til fellur í ullarvinnslu, til landgræðslu hjá Hekluskógum. Markmiðið er að ullin bindi gróður og hægi á foki.



Mannréttindi

EFLA styður og virðir mannréttindi í samræmi við Mannréttindayfirlýsingu Sameinuðu þjóðanna. EFLA lítur svo á að mannréttindi snerti alla og tekur ekki þátt í mannréttindabrotum annarra. Í mannréttindayfirlýsingu Sameinuðu þjóðanna er að finna ákvæði um helstu mannréttindi, svo sem réttinn til lífs, frelsis og mannhelgi, bann við pyntingum, þrælahaldi og mismunun, réttinn til friðhelgis einkalífs og fjölskyldu, rétt til menntunar og heilbrigðis o.s.frv.

Í stjórnarskrá Íslands eru nokkur grundvallarmannréttindi vernduð, en þar er að finna ákvæði í kafla VI. og kafla VII. Þessi ákvæði varða í stórum dráttum trúfrelsi, almenna jafnræðisreglu, reglur um útlendinga, ríkisborgara og ferðafrelsi, persónufrelsi, bann við pyntingum og nauðungarvinnu, bann við refsingu án lagaheimildar og dauðarefsingu, réttláta málsmeðferð fyrir dómstólum, friðhelgi einkalífs, eignarrétt, tjáningarfrelsi, félaga- og fundafrelsi, atvinnufrelsi, félagsleg réttindi, rétt til menntunar og vernd barna. Þannig virðir fyrirtækið réttindi og reisn starfsmanna sinna og viðskiptavina sem og samfélagsins alls.



Vinumarkaðurinn og vinnuumhverfið

EFLA veitir starfsfólki sínu svigrúm til að þróast í starfi og sýna sjálfstæði og frumkvæði með því að leggja áherslu á samábyrgð allra og markvissa teymisvirkni.

EFLA hefur á að skipa hæfu, reynslumiklu og áhugasömu starfsfólki, sem starfar á fjölbreyttum sviðum. EFLA veitir starfsfólki sínu svigrúm til að þróast í starfi og sýna sjálfstæði og frumkvæði með því að leggja áherslu á samábyrgð allra og markvissa teymisvirkni. Starfsfólki er treyst til góðra verka og er áhersla lögð á hraða og uppbyggjandi þjálfun til ábyrgðar með það að markmiði að finna leiðir til að auka virði fyrir viðskiptavinum. Samfélagsleg ábyrgð, nýsköpun og þróun í starfi eru áhersluatriði hjá EFLU, sem og viðurkenning á því að hver starfsmaður er mikilvægur hlekkur í starfseminni og skiptir hver og einn sköpum fyrir góðan árangur fyrirtækisins.

Vinnuumhverfi starfsfólks breyttist á örskotsstundu í kjölfar þess að fyrstu Covid-19 smitin bárust til landsins. Á örfáum dögum færðist starfsemi EFLU af starfsstöðvum fyrirtækisins yfir á heimili starfsfólks. Mikill meirihluti starfsfólks vann heiman frá sér meira og minna á síðasta ári.

Velliðan starfsfólks er mikilvæg og mikil áhersla er lögð á góðan starfsanda sem byggir á virðingu og góðum samskiptum.

Samhliða þessari nýju áskorun þróaðist fjarfundarmenning mjög hratt sem opnaði einnig á ný tækifæri á þróun starfa án staðsetningar. Þannig eru dæmi um að starfsfólk EFLU staðsett á Norður- og Austurlandi vinni við verkefni sem alla jafna eru unnin af starfsfólki staðsettu á Suðurlandi. Líkur eru á því að sú þróun eigi eftir að aukast enn frekar á komandi árum, það er að starfsfólk ráði sig til starfa til að sinna fjölbreyttum verkefnum óháð staðsetningu og nýti í auknum mæli nýja tækni og fjarfundarbúnað.

Öllum gildandi lögum og reglum er fylgt í starfsemi EFLU svo sem lögum um vinnuvernd og almennri löggjöf um vinnumarkaðsmál. Langstærsti hluti starfsfólks EFLU hefur kosið að vera í stéttarfélögum eða vel yfir 90% starfsfólks.

EFLA lýsir því yfir að fyrirtækið stendur alfarið gegn allri nauðungar- og þrælkunarvinnu sem og barnaþrælkun.



343

STARFSMENN



22 - 76 ÁRA

ALDURSDREIFING



9 ÁR

MEÐALSTARFS-
ALDUR

68%

KARLAR



32%

KONUR



Starfsemi EFLU tók á sig ýmsar myndir á árinu 2020.

STARFSFÓLKID

Í árslok árið 2020 störfuðu 343 starfsmenn hjá EFLU hf. og dótturfélögum, þ.e. starfsfólk á Íslandi og erlendis.

Starfsfólk EFLU býr yfir fjölbreyttri menntun og er menntunarstig starfsmanna mjög hátt en 80% hefur háskólamenntun. Starfsfólk býr yfir yfirgripsmikilli þekkingu á sviði verkfræði, tækni og ýmsum öðrum greinum.

Hjá fyrirtækinu hallar á hlut kvenna, en um 32% starfsfólks er konur og 68% karlar, og er það yfirlýst stefna EFLU að auka hlut kvenna og hlutlausra kynja.

Meðalstarfsaldur hjá EFLU er um níu ár, og er meðalaldur starfsmanna tæp 44 ár. Aldursbreidd í starfsmannahópi EFLU er mjög mikil eða frá 22 árum til 76 ára.



Heimastarfsstöðvar 2020.

VELLÍÐAN

Velliðan starfsfólks er mikilvæg og mikil áhersla er lögð á góðan starfsanda sem byggir á sálfræðilegu öryggi. Þar skiptir miklu máli að traust ríki í teyllum þar sem starfsfólk getur sagt hug sinn af einlægni og skipst á hugmyndum og aðferðum á uppbyggilegan máta. Teymisvirkni og samábyrgð ýtir undir samvinnu þar sem starfsfólk leitar til hvers annars og deilir þekkingu sinni og reynslu.

Heimstaraldur vegna Covid-19 hafði óhjákvæmilega áhrif á velliðan starfsfólk. Í mælingum sem gerðar voru á líðan starfsfólks í kjölfar fyrstu og annarrar bylgju faraldursins kom fram að meirihluti þeirra sem tók þátt leið ágætlega eða vel en tæplega 10% leið illa. Brugðist var við gagnlegum ábendingum starfsfólks og sýndu mælingar bættu líðan á milli mælinga. Niðurstöðurnar sýndu jafnframt að mikill meirihluti starfsfólks upplifði góðan stuðning frá sviðs- og svæðisstjórum og fyrirlíðum og gott upplýsingaflæði. Þá upplifði meirihluti starfsfólks einnig að það gengi vel að vinna heima og að teymisvirkni væri almennt góð.

Einelti og áreitni eru ekki liðin hjá EFLU og hafa skilgreindir aðilar á öllum starfsstöðvum hlotið þjálfun og gegna hlutverki til að taka á slíkum málum sem kunna að koma upp.

JAFNRÉTTI

Jafnréttisstefna EFLU byggir á þeirri grundvallarhugsun að allir starfsmenn njóti jafnréttis, óháð kyni, uppruna eða trú. EFLA hefur fengið jafnlaunavottun samkvæmt jafnlaunastaðlinum ÍST 85:2012.

Teymisvirkni og samábyrgð ýtir undir samvinnu þar sem starfsfólk leitar til hvers annars og deilir þekkingu sinni og reynslu.



PERSÓNUVERND

EFLA vinnur samkvæmt núgildandi persónuverndarlöggjöf og persónuverndarstefnu.

ANDLEG OG LÍKAMLEG HEILSA STARFSFÓLKS

EFLA hvetur starfsfólk til heilbrigðra lífshátta og umhverfisvænna ferðamáta. Í ljósi þessi hefur EFLA kappkostað að skapa aðstöðu á vinnustaðnum til að gera starfsmönnum þetta mögulegt bæði í líkamsrækt og ferðum til og frá vinnu, auk þess að bjóða fjárhagslegan stuðning við líkamsrækt. Á árinu 2020 fengu 200 starfsmanna greiddan íþróttá- eða hreyfingarstyrk og rúmlega 25% starfsmanna höfðu gert samgöngusamninga við EFLU.

Árlega eru framkvæmdar heilsufarsmælingar á starfsstöðvum EFLU fyrir þau sem það kjósa og boðið upp á flensuþrautu.

Í höfuðstöðvum EFLU er góð aðstaða fyrir starfsfólk til íþróttaiðkunar, jóga tímar hafa verið í boði og aðstaða fyrir heilsunuddara. Á árinu voru þó takmarkanir að öllu slíku til að draga úr smithættu vegna Covid-19.

EFLA var valin úr stórum hópi fyrirtækja sem sóttu um að taka þátt í, vera leiðandi, móta og þróa verkefnið *Heilsueflandi vinnustaður* á vegum Embættis landlæknis, Vinnueftirlitsins og VIRK Starfsendurhæfingarsjóðs. Markmið verkefnisins er að vinna að heilðrænni nálgun til að stuðla að betri heilsu og vellíðan fólks á vinnustöðum. Heilsueflandi vinnustaður er sameiginlegt verkefni vinnuveitenda, starfsmanna og samfélagsins og nær til félagslegra, andlegra og líkamlegra þátta sem stuðla að vellíðan einstaklings.

Starfsfólk EFLU hefur sveigjanlegan vinnutíma og lögð er áhersla á að starfsfólk nái að halda góðu jafnvægi milli vinnu og einkalífs.



Ingvar og Hugrún María tóku við viðurkenningu fyrir hönd EFLU sem hlaut þriðja sætið í Lífshlaupinu 2020.



HOLLUR OG NÆRINGARRÍKUR MATUR

Gott mótuneyti er rekið í höfuðstöðvum EFLU. Þar getur starfsfólk, gegn vægu gjaldi, borðað góðan og næringarríkan hádegisverð, auk þess sem starfsfólki er daglega boðið upp á ferska ávexti án endurgjalds. Starfsemi mótuneytisins var með óhefðbundnu sniði á árinu vegna Covid-19 faraldursins, en í stað þess að starfsfólk safnaðist saman í matsal á höfuðstöðvum EFLU útbjó starfsfólk mótuneytisins færanlegt eldhús og bar mat til allra sóttvarnarhólfa.

STARFSANDI

EFLA framkvæmir reglulega vinnustaðakannanir. Í könnuninum er spurt um ýmis atriði sem snúa að líðan og upplifun starfsfólks á vinnuumhverfi sínu.

Starfsánægja hjá EFLU hefur aukist jafnt og þétt undanfarin ár og mældist hún 4,28 af 5,00 mögulegum árið 2019. Markmið EFLU fyrir árið 2020 var að starfsánægja yrði a.m.k. 4,36 af 5,00 eða í hópnum 10% fyrirtækja sem mælast með hæstu starfsánægju á Íslandi. Það markmið náðist ekki en starfsánægja ársins 2020 mældist 7,4 af 10 mögulegum en á árinu var skipt um framkvæmdaraðila vinnustaðakönnunarinnar. Markmið ársins 2021 er að vera sem næst 8 af 10 mögulegum. Niðurstöður könnunarinnar voru rýndar í öllum teyllum og valdi hvert teymi sér 2-3 atriði til að vinna áfram með.

SVEIGJANLEGUR VINNUTÍMI

EFLA hefur ávallt lagt sig fram um að bjóða starfsfólki sínu upp á sveigjanlegan vinnutíma sem kom sér vel þegar starfsfólk þurfti án mikils fyrirvara að aðlaga störf sín að breyttum aðstæðum í kjölfar heimsfaraldursins. Lögð er áhersla á að starfsfólk nái að halda góðu jafnvægi milli vinnu og einkalífs og er ávallt reynt að koma til móts við þarfir starfsfólks vegna aðstæðna sem geta skapast í einkalífi þeirra.



STARFSÁNÆGJA

7,4 / 10

STARFSMANNAFÉLAGIÐ ÖFLUNGUR

Öflungur er starfsmannafélag EFLU, en óhætt er að segja, þegar ekki geisar heimsfaraldur, að félagsstarf starfsfólks sé afar fjölbreytt. Lögð er áhersla á að viðburðir henti sem best ólíkum þörfum starfsfólks og að þeir séu fjölskyldu-vænir. Hlutverk Öflungs er m.a. að vinna að íþrótta-, félags- og menningarmálum starfsmanna og efla samstarf og samvinnu þeirra. Allt starfsfólk hefur val um að vera í starfsmannafélaginu og er nánast allt starfsfólk félagar í því. Heimsfaraldurinn hafði mikil áhrif á virkni Öflungs á árinu líkt og svo mörgu öðru en starfsmannafélagið lagði sig fram um að vera með fámenna viðburði og fræðandi námskeið þegar því var komið við.

ÖRYGGI OG ÁHÆTTUMAT

Öryggi starfsfólks er haft í fyrirrúmi hjá EFLU og leitast fyrirtækið við að skapa starfsfólki sínu öruggt og heilsusamlegt vinnuumhverfi. Haft er víðtækt samstarf við starfsfólk um hættur, áhættumat, forvarnir og fræðslu. Lögð er áhersla á opin samskipti um vinnuvernd og kallað er eftir ábendingum og tillögum að umbótum. Þá er starfsfólk ávallt hvatt til að gæta að öryggi sínu og annarra samstarfsmanna.

Áhættumat og vinnulýsingar hafa verið gerðar fyrir öll helstu störf hjá EFLU, bæði innan skrifstofunnar og vegna vinnu á mismunandi verkstöðum. Allur nauðsynlegur öryggisbúnaður er til staðar fyrir starfsmenn og er hann CE merktur. Til að auka öryggisvitund og draga úr áhættu, er starfsfólki gert að skima fyrir hættum þegar farið er á verkstað, með því að nota snjallforrit sem inniheldur stuttan lista yfir helstu öryggisatriði og viðbúnað.

Lögð er áhersla á opin samskipti um vinnuvernd og kallað er eftir ábendingum og tillögum að umbótum.





ÖRYGGISNEFNDIR

Öryggisnefndir eru starfandi á öllum starfsstöðvum EFLU. Í öryggisnefndum sitja annars vegar öryggis-trúnaðarmenn sem kosnir eru af starfsfólki og hins vegar öryggisverðir sem valdir eru af EFLU. Helstu hlutverk öryggisnefnda er að vinna að bættum aðbúnaði, hollustuháttum og öryggi í allri starfsemi fyrirtækisins og fylgjast með því að ráðstafanir á þessu sviði séu framkvæmdar og komi að tilætluðum notum. Þær sjá jafnframt um vöktun á öryggisbúnaði, öryggiskerfum á starfsstöðvum og brunaöryggi. Nefndirnar eru mjög virkar og taka þær þátt í öllum helstu ákvörðunum um öryggismál EFLU.

ÞJÓNUSTUAÐILAR Í VINNUVERND

EFLA er viðurkenndur þjónustuaðili af hálfu Vinnueftirlitsins og er í samstarfi við Heilsuvernd um veitingu heildstæðrar þjónustu á sviði vinnuverndar.

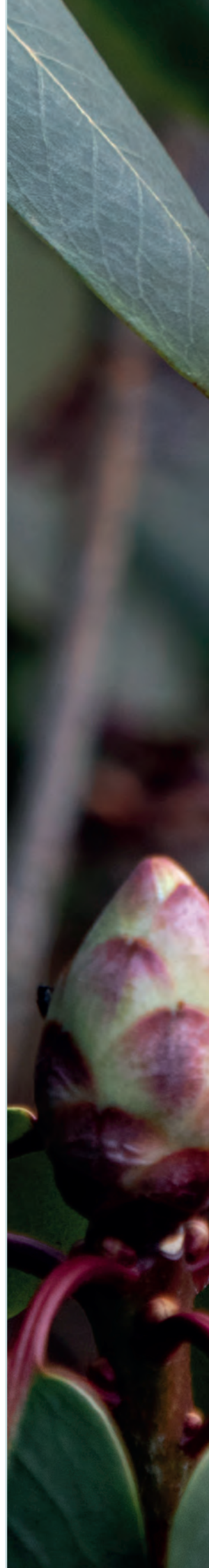


Gegn spillingu

Í öllu starfi EFLU er leitast við að koma ávallt fram af sanngirni og heilindum, hvort sem er í samskiptum við viðskiptavini, starfsfólk eða aðra þá sem fyrirtækið hefur samskipti við. Þannig eru mútur eða spilling af einhverju tagi ekki liðin, hvorki beint né óbeint. Þá er starfsfólki með öllu óheimilt að bjóða, lofa, gefa, falast eftir, krefjast eða þiggja, hvort sem er með beinum eða óbeinum hætti, neitt sem talist getur til óeðlilegra hagsbóta fyrir þá sjálfa eða EFLU. Öllu starfsfólki er gert að gæta þess að athafnir þeirra og hagsmunir rekist ekki á við ábyrgð þeirra hjá EFLU. Einnig er mikilvægt að starfsmenn reyni eftir fremsta megni að forðast aðstæður sem hægt væri að túlka sem hagsmunaárekstur.

Umhverfið í rekstri EFLU

EFLA vinnur eftir umhverfis-, öryggis- og samgöngustefnu og hefur sett sér markmið um að draga úr neikvæðum umhverfisáhrifum starfseminnar með stöðugum úrbótum ásamt því að tryggja öruggt og heilnæmt vinnu-umhverfi starfsmanna sinna. Umhverfisstjórnun EFLU nær til allrar starfsemi fyrirtækisins á Íslandi og í Noregi, hvort heldur sem varðar almennan rekstur á skrifstofum, á rannsóknarstofum eða í ráðgjafarþjónustu. Eins og kemur fram í kaflanum hér á eftir þá endurspeglast, Covid-19 ástand heimsins í árangurstölum EFLU fyrir árið 2020. Eftirfarandi umfjöllun um umhverfis-árangur EFLU á eingöngu við um starfsemina á Íslandi.



Umhverfismarkmið EFLU

MARKMIÐ 2020

ÁRANGUR 2020



Samdráttur í notkun pappírs á hvert stöðugildi um 5% milli ára

36% Samdráttur



Lækkun kolefnisspors EFLU án bindingar á hvert stöðugildi um 25% miðað við árið 2015

70% Lækkun án t.t. kolefnisbindingar, miðað við bein og óbein áhrif



Kolefnisjöfnun allrar losunar gróðurhúslofttegunda fyrir árið 2030

117 Tonn CO₂ ígilda kolefnisjöfnuð í samstarfi við Kolvið og Votlendissjóð



Endurvinnsla á 90% af heildarmagni úrgangs frá fyrirtækinu

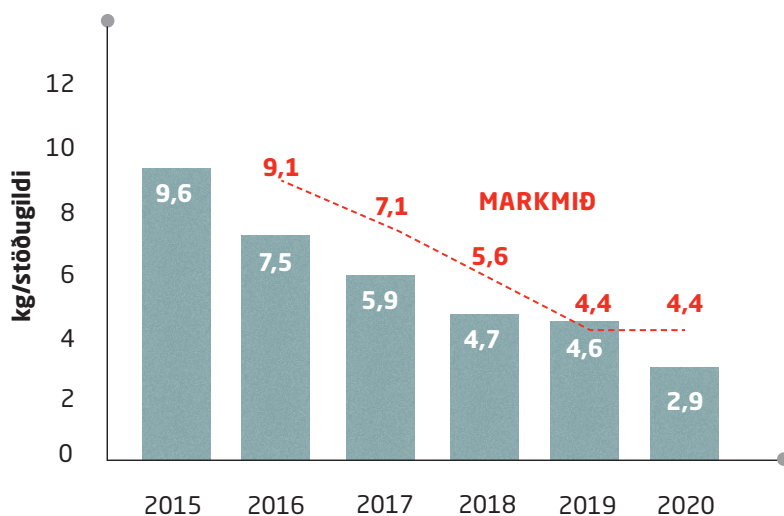
81% Endurvinnslu-
hlutfall

Umfjöllun um mikilvæga umhverfisþætti í rekstri EFLU á Íslandi. Við framsetningu á kolefnisspori er fylgt leiðbeiningum úr Greenhouse Gas Protocol.

NOTKUN PAPPÍRS

Mikil breyting hefur orðið á starfsumhverfi EFLU síðustu ár sem leitt hefur af sér mikinn samdrátt í notkun pappírs. Markmið EFLU var að minnka notkun pappírs á hvert stöðugildi um 5% milli 2019 og 2020. Notkun pappírs miðað við hvert stöðugildi var 2,9 kg og minnkaði um 36% milli árána, sem tengja má við mikla fjarvinnu á árinu. Notkunin hefur minnkað um 62% á hvert stöðugildi miðað við árið 2015. Aðgangsstýring er á prenturum og eru þeir forstilltir þannig að prentað er í svarthvítu og báðum megin. Með hverju árinu hefur rafrænum reikningum fjölgað mikið og mun sú áhersla halda áfram. Skrifstofupappír er flokkaður frá öðrum úrgangi og þannig er reynt að hámarka endurvinnslu á pappír.

Pappír

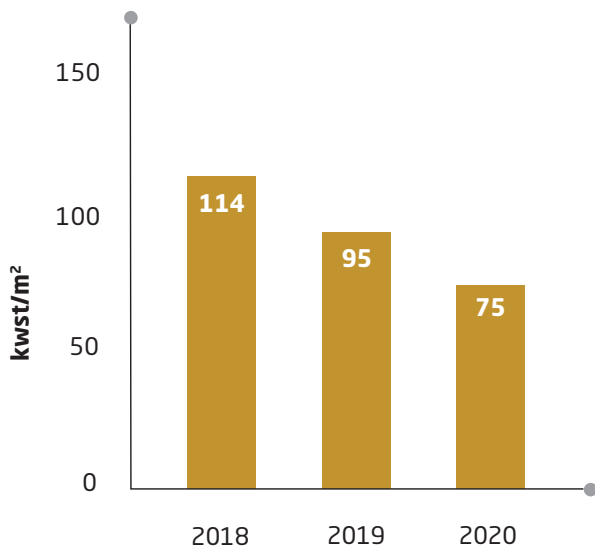


Skrifstofupappír er flokkaður frá öðrum úrgangi og þannig er reynt að hámarka endurvinnslu á pappír.

ORKUNOTKUN

Raforkunotkun í starfsemi EFLU dróst saman um 22% milli 2019 og 2020 miðað við hvern fermetra húsnæðis úr 95 kwst/m² árið 2019 í 75 kwst/m² árið 2020, sem rekja má til mikillar fjarvinnu starfsmanna vegna Covid-19. 80% af raforkunotkun EFLU tengist starfsemi höfuðstöðva fyrirtækisins að Lynghálasi 4. Þar er sjálfvirk stýring á ljósum (hreyfiskynjarar) í öllum helstu rýmum, s.s. í skrifstofurýmum og á salernum.

Raforka



Notkun á heitu vatni jókst um 24% á milli 2019 og 2020. Aðalnotkun EFLU á heitu vatni tengist upphitun og snjóbræðslu. Þrátt fyrir takmarkaða starfsemi á starfsstöðum EFLU á árinu voru starfsstöðvarnar hitaðar eins og áður. Þessa aukningu á heitu vatni má rekja til bilunar í snjóbræðslukerfi fyrirtæksins við höfuðstöðvar fyrirtæksins að Lynghálsi 4.



ÚRGANGUR

EFLA leggur áherslu á að flokka til endurvinnslu allan úrgang sem verður til í starfseminni. Endurvinnanlegur úrgangur er t.d. pappír, pappi, plast, steinefni og málmar. Auk þess er lífrænn úrgangur flokkaður sérstaklega auk prenthylkja og ljósapera og fer þessi úrgangur allur til endurvinnslu. Loks er almennur úrgangur sem fer í förgun. Heildarmagn úrgangs sem fór í endurvinnslu árið 2020 var 23 tonn en 7 tonn fóru í til förgunar.

Heildarmagn úrgangs á hvert stöðugildi, í höfuðstöðvum EFLU, dróst saman um 30% milli ára úr 111 kg/stöðugildi árið 2019 í 79 kg /stöðugildi árið 2020. Þessa lækun má aðallega rekja til lækkunar á magni á lífrænum úrgangi í mötuneytinu á milli ára (40%) og lækkunar á úrgangi til urðunar (42%). Áhersla hefur verið á að minnka matarsóun og nýta hráefni vel í mötuneyti EFLU. Mikilvægt er að viðhalda virkri vöktun og upplýsingamiðlun á nýtingu hráefna og magni lífræns úrgangs bæði við vinnslu máltíða og af diskum starfsmanna. Eins hefur verið lögð áhersla á að auka flokkun úrgangs sérstaklega við tiltektir.

Inni í heildarmagni úrgangs hjá EFLU eru steinefni ekki talin með en þau falla til við steypurannsóknir og eru nýtt til landfyllingar. Árið 2020 var magn steinefna tæplega 10 tonn.

Árið 2020 var heildarmagn óflokkaðs úrgangs sem féll til í höfuðstöðvum fyrirtækisins um 23 kg á hvert stöðugildi sem er tæplega helmingi minna magn en árið á undan. Þessa minnkun má helst rekja til aukinnar áherslu á flokkun og minni starfsemi í húsnæði EFLU vegna Covid-19.

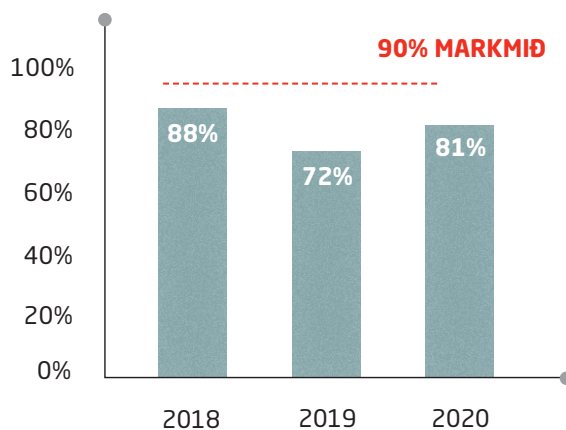
Markmið EFLU er að 90% úrgangs fari til endurvinnslu og aðeins 10% í urðun. Markmiðið er sett hátt í anda hringrásarhugsunar. Í höfuðstöðvum EFLU fór endurvinnsluhlutfallið úr 72% fyrir árið 2019 í 81% sem enn er nokkuð frá yfirlýstum markmiðum EFLU og frá besta árangri sem fyrirtækið hefur náð sem var 88% endurvinnsluhlutfall árið 2018. Greinileg tækifæri eru því til staðar til að minnka það magn sem fer til urðunar í starfsemi fyrirtækisins og að auka endurvinnsluhlutfall ársins sértaklega í tengslum við tiltektir. Mjög mikilvægt er að viðhalda stöðugri fræðslu bæði til starfsmanna og þeirra aðila sem sjá um að koma úrgangi í réttan farveg frá fyrirtækinu svo sem þrifaaðila og flutningsaðila á vegum EFLU.

AKSTUR OG FLUG

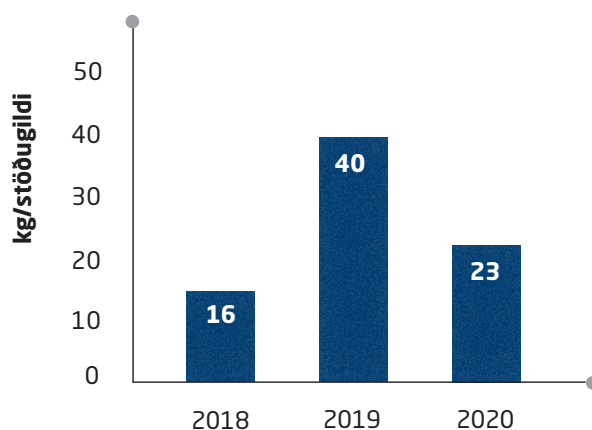
Akstur og flug starfsfólks EFLU árið 2020 endurspeglar Covid-19 ástand ársins, þar sem losunartölur tengdar þessum þáttum drógust saman um marga tugi prósentu miðað við árið 2019.

Nokkur akstur tengist starfsemi EFLU. Losun gróðurhúsalofttegunda (GHL) vegna aksturs starfsfólks er skipt í tvennt. Annars vegar bein losun frá akstri bifreiða í starfsemi EFLU (bílar í eigu EFLU og bílar á rekstrarleigu) og hins vegar óbein losun sem tengist akstri starfsmanna á vegum EFLU á eigin bílum eða tilfallandi bílaleigubílum.

Endurvinnsluhlutfall í höfuðstöðvum EFLU



Magn úrgangs til förgunar



EFLA starfar samkvæmt eigin samgöngustefnu og vill þannig stuðla að minni mengun, heilbrigðari lífsháttum og bættri borgarmynd. Starfsfólk er hvatt til að hagræða ferðum á vegum fyrirtækisins þannig að áhrif þeirra á umhverfið verði sem minnst. Auk þess eru starfsmenn hvattir til að nýta sér umhverfisvænni ferðamáta í og úr vinnu með samgöngusamningum.

BEIN LOSUN - BIFREIÐAR Í REKSTRI EFLU

Starfsfólk EFLU hefur aðgang að um 30 bifreiðum á vinnutíma, þar af eru 3 rafmagnsbílar. Notkun eldsneytis (bensín og dísel) á bílum í rekstri EFLU var árið 2020 um 14 þúsund lítrar miðað við 24 þúsund lítra árið 2019. Þessi notkun samsvarar beinni losun á um 38 tonnum af CO₂-ígildum út í andrúmsloftið eða um 0,13 tonn CO₂-ígildi á hvert stöðugildi, sem er um 35% minni losun en var árið 2019.

ÓBEIN LOSUN - TILFALLANDI NOTKUN BÍLALEIGUBIFREIÐA Á VEGUM EFLU

Verkefni EFLU eru dreifð um allt land, sem hefur í för með sér að starfsfólk nýtir sér bílaleigubifreiðar í ákveðnum tilfellum. Út frá kílómetrastöðu bifreiðanna og losunarstuðlum samsvarar þessi notkun, losun á um 5 tonnum af CO₂-ígildum eða 0,017 tonnum CO₂-ígilda miðað við hvert stöðugildi. Þessi losun er um 35% lægri á hvert stöðugildi en var árið 2019, sem tengja má við breytingar á staðsetningu verkefna um landið.

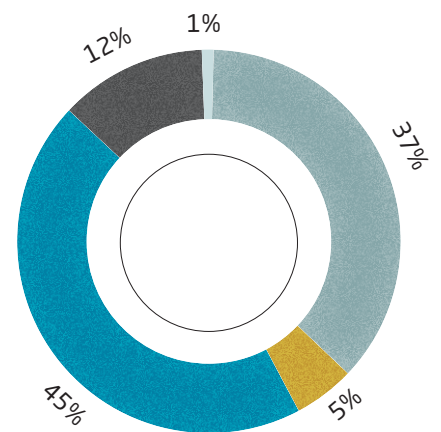
ÓBEIN LOSUN - BIFREIÐAR STARFSFÓLKS NOTAÐAR Í VINNU Á VEGUM EFLU

Samkvæmt ferðavenjukönnun, sem gerð var fyrir árið 2020, nýta starfsmenn í um 43% tilvika þær bifreiðar sem eru til staðar í rekstri EFLU þegar þeir þurfa að fara á milli staða á vegum vinnunnar. Miðað við áætlaða samsetningu bílaflota starfsmanna og eyðslu, er gert ráð fyrir að losun GHG sé um 46 tonn eða 0,15 tonn CO₂-ígilda á hvert stöðugildi sem er um 25% lækkun miðað við árið á undan. Samkvæmt ferðavenjukönnun EFLU, aka 11% starfsmanna á rafmagnsbílum og 7% á tvinnbílum (hybrid), sem er svipað hlutfall og undanfarin ár.

ÓBEIN LOSUN - AKSTUR STARFSFÓLKS TIL OG FRÁ VINNU

Samkvæmt ferðavenjukönnun sem EFLA gerir meðal starfsfólks, ekur það að meðaltali um 20 km á dag til og frá vinnu. 18% starfsfólks ekur á vistvænum bílum, þ.e. hybrid-, metan- eða rafmagnsbílum. Í ferðavenjukönnun EFLU kom fram að um 60% vinnudaga ársins 2020, vann starfsfólk EFLU heima hjá sér og ók því ekki til og frá vinnu þá daga. Lagt er mat á losun GHG vegna aksturs starfsmanna til og frá vinnu og var losunin 53 tonn CO₂-ígilda árið 2020 miðað við 209 tonn CO₂-ígildi árið 2019 í eðlilegu rekstrarumhverfi.

Hlutfallsleg losun CO₂



- Bílar í rekstri EFLU
- Bílaleigubílar
- Bílar starfsmanna
- Flugferðir innanlands
- Flugferðir erlendis

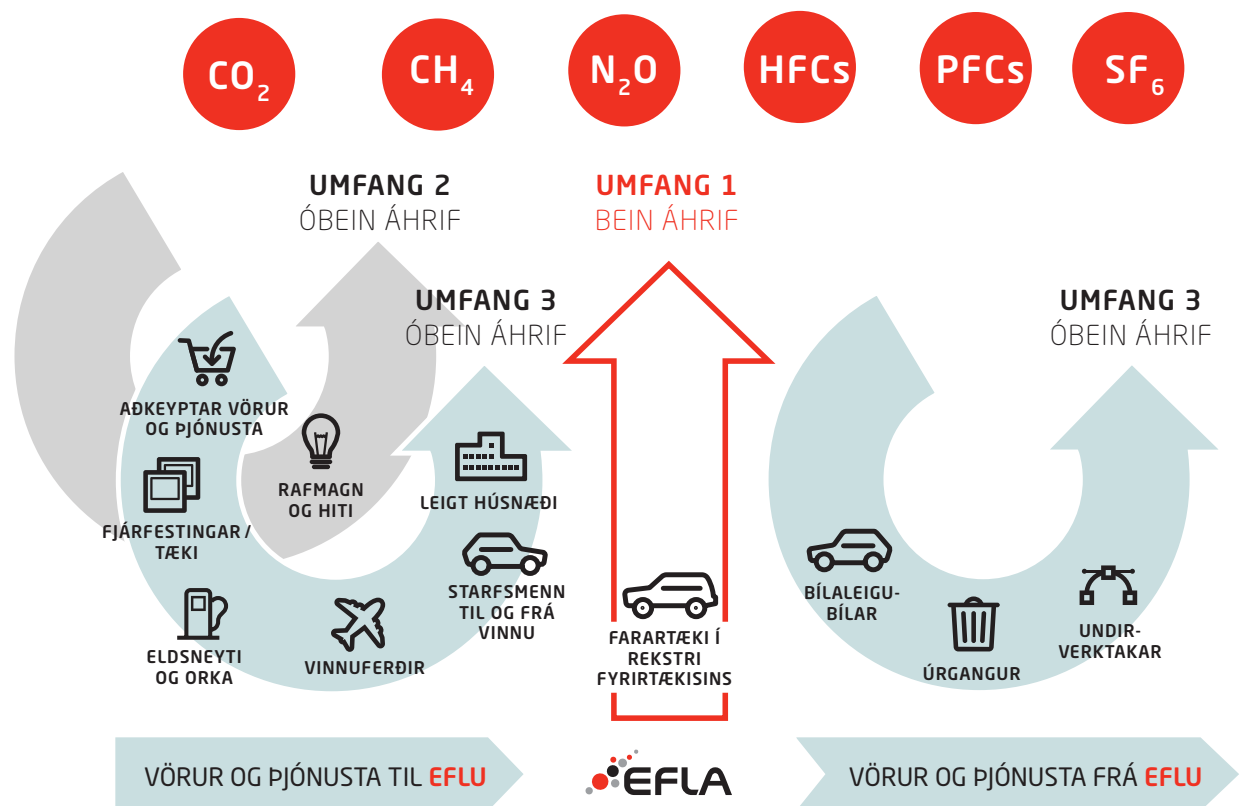
ÓBEIN LOSUN - FLUGFERÐIR STARFSFÓLKS

Losun GHG vegna innanlandsflugs starfsfólks EFLU dróst saman um 78% á hvert stöðugildi milli ára og var um 0,04 tonn CO₂-ígilda á hvert stöðugildi árið 2020. Losun GHG vegna flugs erlendis dróst saman um 99% milli áráanna 2019 og 2020 og var um 0,003 tonn CO₂-ígilda á hvert stöðugildi.

Eins kom fram í upphafi þessa kafla þá er hlutfallsleg losun gróðurhúsalofttegunda vegna flugs og aksturs starfsfólks árið 2020 mjög frábrugðin þeirri hlutfallslegri losun sem á sér stað í venjulegu rekstrarári, þar sem losun vegna flugs hefur vegið í kringum 50% af losuninni.

KOLEFNISSPOR EFLU

Kolefnisspor fyrirtækis tengist bæði beinni losun og óbeinni losun gróðurhúsalofttegunda í starfsemi. Samkvæmt skilgreiningu Greenhouse Gas Protocol er bein losun gróðurhúsalofttegunda sú losun sem fyrirtæki geta haft beina stjórn á. Hjá EFLU er það sú losun gróðurhúsalofttegunda sem tengist notkun bifreiða í rekstri EFLU. Óbein losun EFLU samkvæmt Greenhouse Gas Protocol er af völdum notkunar rafmagns, losun vegna aksturs starfsmanna á eigin bílum og bílaleigubílum á vegum EFLU. Einnig veldur losun vegna flugs starfsmanna óbeinni losun gróðurhúsalofttegunda og meðhöndlun úrgangs.



Myndin sýnir skilgreiningu á beinum og óbeinum áhrifum byggt á Greenhouse Gas Protocol kafli 3

Losun gróðurhúsalofttegunda

ÁHRIF	LOSUN GRÓÐURHÚSALOFTTENGUNDA (GHL)	UMFANG	2015*	2019	2020
BEIN	AKSTUR BIFREIÐA Í REKSTRI EFLU	1	73	64	38
ÓBEIN	RAFORKA	2	6,8	6,8	6,7
ÓBEIN	VARMAORKA	2	4,2	11	*
ÓBEIN	AKSTUR BÍLLEIGUBÍLA	3	13	6,8	5,1
ÓBEIN	AKSTUR STARFSMANNA Í VINNU Á EIGIN BÍLUM	3	63	61	46
ÓBEIN	FLUG INNANLANDS	3	101	59	12
ÓBEIN	FLUG ERLENDIS	3	101	105	1
ÓBEIN	URÐUN ÚRGANGS OG LÍFRÆNN ÚRGANGUR	3	5,0	4,7	10
	SAMTALS LOSUN GHL - KOLEFNISSPOR ÁN BINDINGAR		367	324	117
	SAMTALS LOSUN GHL / STÖÐUGILDI		1,43	1,0	0,4
	KOLEFNISBINDING		0	324	117
	KOLEFNISSPOR AÐ TEKNU TILLITI TIL BINDINGAR		367	0	0
	FJÖLDI STÖÐUGILDA Á ÍSLANDI		257	323	296

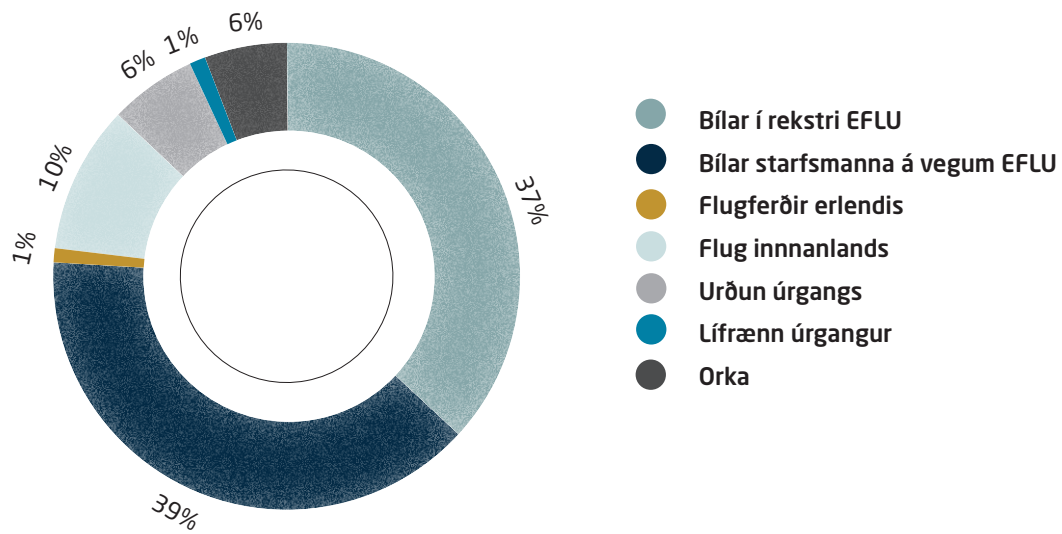
* Viðmiðunarár

* Losun raforku felur í sér losun vegna framleiðslu bæði á rafmagni og heitu vatni

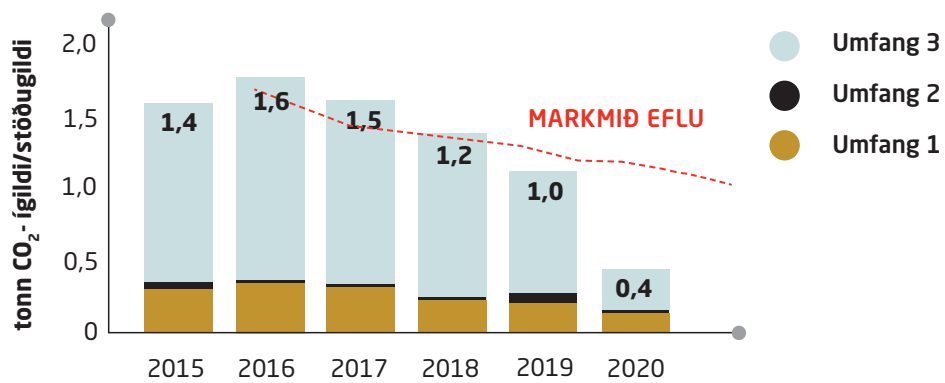
Losun gróðurhúsalofttegunda á hvert stöðugildi var 0,4 tonn CO₂-ígilda og var um 72% lægri miðað við árið 2015 (1,43 tonn CO₂-ígilda/stöðugildi). Loftslagsmarkmið EFLU árið 2020 var að draga úr losun gróðurhúsalofttegunda í starfsemi fyrirtækisins miðað við hvert stöðugildi um 25% samanborið við árið 2015.

EFLA kolefnisjafnaði starfsemi sína fyrir árið 2020 í samstarfi við Kolvið og Votlendissjóð. Þannig var öll bein og óbein losun gróðurhúsalofttegunda fyrirtækisins, eða 117 tonn CO₂-ígilda kolefnisjöfnuð. Kolefnisspor EFLU árið 2020 að teknu tilliti til kolefnisbindingar er því 0 tonn CO₂-ígilda/stöðugildi og starfsemi EFLU árið 2020 er kolefnishlutlaus.

Hlutfallsleg losun 2020



Losun GHG í rekstri EFLU



Lykiltölur í grænu bókhaldi EFLU 2019

Kolefnislosun EFLU samsvarar árlegum akstri 154 meðalbíla. Það jafngildir akstri meðalbíls um 2 milljón km sem eru u.þ.b. 1480 hringir í kringum landið.

UMHVERFISPÁTTUR	EINING	2019	2020	EINING	2019 ¹	2020 ²	BREYTING
RAFORKA							
RAFORKUNOTKUN	kWst	872.351	682.442	kWst/m ²	65	75	-22%
ELDSNEYTI							
BENSÍN OG DÍSEL	lítrar	24.246	14.383	l/st.gildi	75	49	-35%
VATNSORKA							
HEITT VATN	m ³	33.764	41.722	m ³ /m ³	1,23	1,52	24%
PAPPÍR							
PAPPÍRSNOTKUN	tonn	1,47	0,85	kg/st.gildi*	4,6	2,9	-36%
ÚRGANGUR*							
<i>EFNI TIL ENDURVINNSLU</i>							
ENDURVINNANLEGUR ÚRGANGUR (PAPPI, PAPPÍR, PLAST, MÁLMAR)	tonn	15	6,7	kg/st.gildi*	58	28	-52%
LÍFRÆNN ÚRGANGUR	tonn	12	6,7	kg/st.gildi*	47	28	-40%
<i>EFNI TIL FÖRGUNAR</i>							
URÐUN	tonn	11	5,5	kg/st.gildi*	40	23	-43%
SPILLIEFNI	tonn	0,01	<0,01	kg/st.gildi*	<0,1	<0,1	
ENDURVINNSLUHLUTFALL	%			%	72	81	
LOSUN GHIL							
KOLEFNISSPOR ÁN BINDINGAR	tonn CO ₂ -ígilda	324	117	tonn/st.gildi*	1,00	0,4	-60%
KOLEFNISBINDING	tonn CO ₂ -ígilda	324	117	tonn/st.gildi*	1,00	0,4	
KOLEFNISSPOR MEÐ KOLEFNISBINDINGU		0	0		0	0	
HEILDARFJÖLDI STÖÐUGILDA Á ÍSLANDI		322,5	296				
STÖÐUGILDI HÖFUÐSTÖÐVA		262,5	238				

* Eingöngu stöðugildi höfuðstöðva



Framlag EFLU 2020 í þágu Heimsmarkmiðanna

Árið 2016 tóku gildi 17 Heimsmarkmið Sameinuðu þjóðanna um sjálfbæra þróun. Þetta eru víðtækustu markmið sem ríki heims hafa komið sér saman um og stefna þau að því að tryggja velmegun og mannréttindi um allan heim fyrir árið 2030. Markmiðunum er ætlað að vera ákveðinn leiðarvísir fyrir samfélög og fyrirtæki um hvar áherslurnar ættu að liggja þegar litið er til velmegunar og mannréttinda. Hér má sjá nokkur dæmi um hvernig EFLA tengir starfsemi sína við þessi viðmið.



Engin fátækt

- Styrkir úr samfélagssjóði



Ekkert hungur

- Styrkir úr samfélagssjóði



Heilsa og vellíðan

- Samgöngusamningar
- Íþrótt- og hreyfistyrkir
- Aðstaða til íþróttaiðkunar
- Sturtuaðstaða og geymsluaðstaða fyrir hjól
- Vottað stjórnkerfi um heilbrigði og öryggi á vinnustað, ISO 45001
- Hollur matur í mötuneyti
- Heilsueflingarvika
- Lífshlaupið
- Hjólað í vinnuna
- Hús og heilsa



Menntun fyrir alla

- Markviss starfsþróun
- Starfsþróunarsamtöl
- Hæft og áhugasamt starfsfólk
- Framlag til háskólamenntunar



Jafnrétti kynjanna

- Jafnlaunavottun
- Jafnréttisstefna



Hreint vatn og salernisaðstaða

- Ráðgjöf á fagsviðum
- Fylgst er með vatnsnotkun á starfsstöðvum



Sjálfbær orka

- Ráðgjöf í fagteymum
- Notkun 100% endurnýjanlegrar orku til húshitunar og raforku
- Fylgst er með orkunotkun



Góð atvinna og hagvöxtur

- Áhersla á sterkan rekstur
- Fyrirmyndarfyrirtæki hjá Creditinfo
- Starfsánægja er mæld reglulega
- Arður útgreiddur til hluthafa
- Styrkir úr samfélagssjóði



Nýsköpun og uppbygging

- Nýsköpun innan allra fagteyma
- Samstarf við háskóla
- Fjöldmörg nýsköpunar og þróunarverkefni svo sem Vistferilshugsun í verkfræði, Jafnvægisás Íslands, Matarspor og gæði innilofts
- Virk sókn í innlenda og erlenda rannsóknarsjóði



Aukinn jöfnuður

- Jafnréttisstefna
- Jafnlaunavottun ÍST 85:2012



Sjálfbærar borgir og samfélög

- Ráðgjöf í fagteymum
- Unnið að BREEAM vottun höfuðstöðva EFLU
- Samgöngusamningar við starfsmenn



Ábyrg neysla og framleiðsla

- Áhersla á vistvæna hönnun þ.m.t. til að minnka notkun efnis og orku
- Ábyrg innkaup
- Fylgst er með pappírnotkun EFLU
- Fylgst er með rafmagns- og vatnsnotkun
- Loftslagsmarkmið
- Vottuð umhverfisstjórnun skv. ISO 14001



Aðgerðir í loftslagsmálum

- Áhersla í stefnumótun á umhverfisvænar lausnir sem styðja raunhæfa samfélagsþróun
- Ráðgjöf í fageymum
- Loftslagsmarkmið
- Samstarf við Kolvið og Votlendissjóð vegna kolefnisjöfnunar
- Starfað er eftir vottaðri umhverfisstjórnun skv. ISO 14001



Líf í vatni

- Afgerandi forysta í lausnum sem hafa jákvæð umhverfisáhrif
- Starfað er eftir vottaðri umhverfisstjórnun skv. ISO 14001



Líf á landi

- Afgerandi forysta í lausnum sem hafa jákvæð umhverfisáhrif
- Samstarf við Kolvið og votlendissjóð vegna kolefnisjöfnunar
- Starfað er eftir vottaðri umhverfisstjórnun skv. ISO 14001



Fríður og réttlæti

- Mannauðsstefna
- Jafnréttisstefna
- Stefna gegn einelti og áreitni
- Reglur um upplýsingaöryggi
- Reglur um vernd persónuupplýsinga



Samvinna um markmiðin

- Aðili að Global Compact sáttmála Sameinuðu þjóðanna um samfélagslega ábyrgð
- Aðili að Nordic Built

Lokaorð

Í þessari samfélagsskýrslu hefur verið leitast við að taka saman helstu áherslur fyrirtækisins um samfélagslega ábyrgð og sýna fram á hvernig samfélagsleg ábyrgð endurspeglast í verkum, stefnum og framtíðarsýn EFLU. Samfélagsleg ábyrgð og sjálfbærni geta aldrei verið sjálfstæðir eða óháðir hlutar í starfsemi fyrirtækis heldur eru þeir samofnir eðlilegum og heilbrigðum rekstri. Eins eru Heimsmarkmið Sameinuðu þjóðanna tengd inn í rekstur fyrirtækisins og eru m.a. höfð að leiðarljósi við stefnumörkun EFLU.



