



# **Fornleifaskráning á skógræktarsvæði að Ormsstöðum II, Breiðdal, Fjarðabyggð**

Rannveig Þórhallsdóttir  
2020

*Forsíðumynd: Horft yfir Breiðdalinn frá Breiðdalsheiði á sólrikum haustdegi.*



© Rannveig Þórhallsdóttir  
Unnið fyrir Skógræktina  
Nóvember 2020

## Efnisyfirlit

<b>ABSTRACT</b> .....	<b>4</b>
<b>INNGANGUR</b> .....	<b>4</b>
<b>SKRÁNINGARSVÆÐIÐ</b> .....	<b>4</b>
<b>SKRÁNINGIN</b> .....	<b>5</b>
SÖGULEGT YFIRLIT – BREIÐDALSVÍK .....	6
ORMSSTAÐIR II .....	7
<b>NIÐURSTAÐA</b> .....	<b>10</b>
<b>HEIMILDIR</b> .....	<b>12</b>

## Abstract

Archaeological registration was done in November 2020 by Sagnabrunnur, regarding afforestation plan of The Icelandic Forest Service, in their land at Ormsstaðir II, Breiðdalshreppur, Fjarðabyggð. Two archaeological remains were found within the registration area. The Cultural Heritage Agency of Iceland will decide on a sufficient preservation of the archaeological remains, according to the Icelandic Heritage Law Nr. 80/2012.

## Inngangur

Hjá Minjastofnun er í ferli framkvæmdarleyfisumsókn vegna fyrirhugaðra skógræktaráforma á jörðinni Ormsstöðum II í Breiðdal. Í umsögn minjavarðar vegna málsins segir að nýrækt skóga geti haft í för með sér umbyltingu lands og þar með raskað einstökum fornleifum sem þar kunna að vera. Áður en framkvæmdaleyfi er gefið út þarf að skrá fornleifar í samræmi við staðla Minjastofnunar Íslands, sýnilegar fornleifar skulu mældar upp og útlínur þeirra færðar inn á uppdrátt fyrirhugaðs skógræktarsvæðis svo að fram komi með skýrum hætti umfang og afstaða minjanna.<sup>1</sup> Samkvæmt 16. gr. laga um menningarminjar nr. 80/2012 skal skráning á fornleifum, húsum og mannvirkjum fara fram áður en gengið er frá aðal- eða deiliskipulagi. Tilgangur fornleifaskráningarinnar er að kanna skv. þeim lögum heimildir og skoða skógræktarsvæðið á vettvangi til að meta eins nákvæmlega og unnt er hvort fornleifar sjáist á yfirborði eða geti leynst undir sverði. Að beiðni Skógræktarinnar var starfsmaður Sagnabrunns ehf., Rannveig Þórhallsdóttir, fornleifafraeðingur, ráðin til fornleifaskráningarinnar. Við verkið vann einnig Ólafur Örn Pétursson landfræðingur. Fulltrúi verkkaupa var Þór Þorfinnsson. Verkið fékk verkefnanúmerið 2531 hjá Minjastofnun.

## Skráningarsvæðið

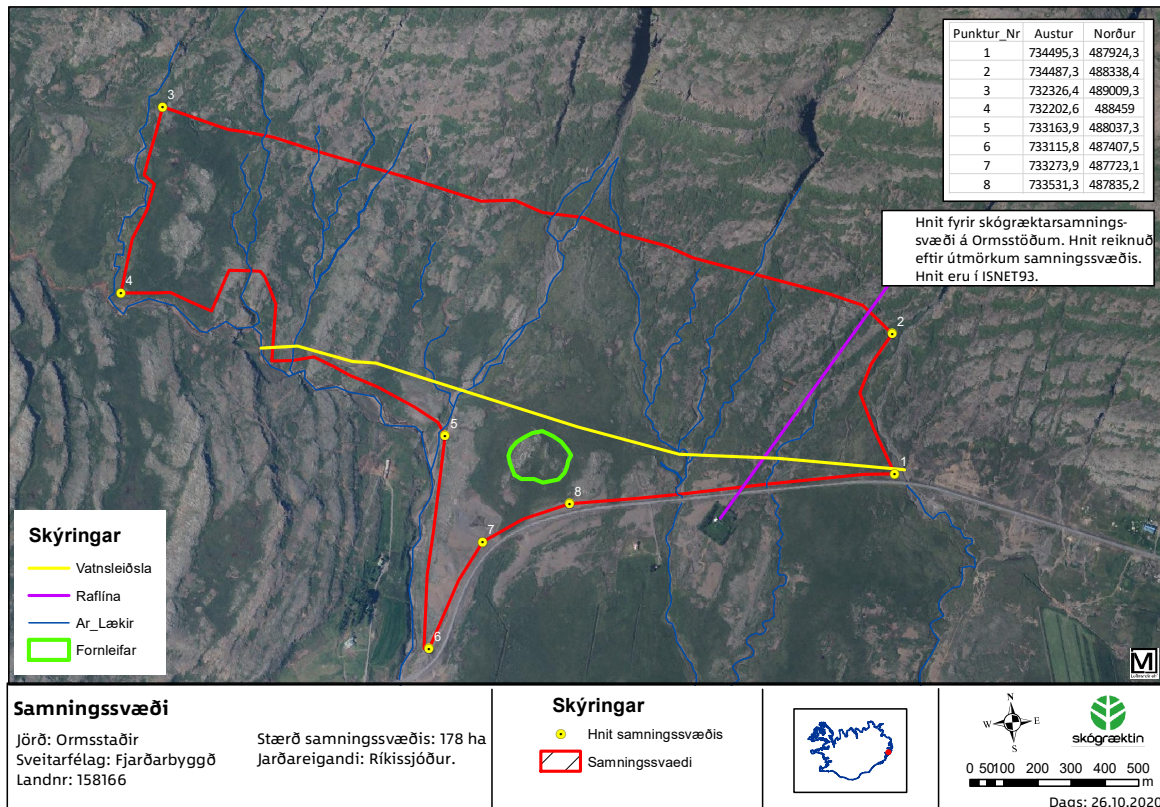
Skráningarsvæðið er að Ormsstöðum II í Breiðdal, Fjarðabyggð. Mynd 1 sýnir loftmynd af svæðinu. Fyrirhugað skógræktarsvæði er í láglendi ofan vegar 95 sem skiptist í mýrlendi, þýflendi og mólendi og er víða rofið. Það er á 178 ha samningssvæði sem er afmarkað á mynd 1 með rauðu og er ráðgert að planta í um 140 ha á samningssvæðinu. Skógræktin og samtökin *One Tree planted* hafa undirritað samning um að rækta skóg á svæðinu, sem hluta af Heimsmarkmiðum Sameinuðu þjóðanna til að skapa ágóða fyrir náttúruna, fólk og dýralíf, binda kolefni úr andrúmsloftinu og efla líffjölbreytni. Til stendur að planta birki í jöðrum svæðisins, stafafuru á rýrustu svæðunum, sitkagreni á þeim skárri og alaskaösp meðfram lækjum. Einnig er fyrirhugað að hafa opin svæði þar sem land er blautt til að votlendisgróður fái að dafna.<sup>2</sup> Geta má þess að í Ormsstaðafjalli hefur fundist einstök gróplanta sem ber heitið burstajafni (*Lycopodium clavatum*). Hana er að finna á litlum bletti í fjallinu sem ætti að gæta að verði ekki fyrir hnjaski. Burstajafninn er á valista yfir tegundir í útrýmingarhættu og er

---

<sup>1</sup> Umsögn Minjavarðar Austurlands, MÍ202010-0065/6.10/P.E.H.

<sup>2</sup> <https://www.skogur.is/is/um-skograektina/frettir-og-vidburdir/frettir-og-pistlar/one-tree-planted-styður-skograekt-a-islandi>

frídlýstur af náttúruverndarlögum.<sup>3</sup> Fundarstaður burstajafnans er utan girðingar Ormsstaða II og verður honum því ekki raskað við skógræktarframkvæmdir.<sup>4</sup> Starfsmenn Skógræktarinnar höfðu tekið eftir hleðslum á svæðinu sem merktar er inn með grænu, sem reyndist vera grjót- og torfhlaðin rétt. Í gegnum svæðið frá vestri til austurs liggur vatnslögn, merkt inn með gulu. Loftlína RARIK er einnig inni á svæðinu, merkt inn með bleiku.



Mynd 1. Fyrirhugað skógræktarsvæði í landi Ormsstaða í Breiðdal.

## Skráningin

Í lögum um menningarminjar nr. 80/2012 eru allar fornleifar friðaðar og sumar frídlýstar. Friðun þýðir að óheimilt er að raska, hylja eða á nokkurn hátt breyta fornleifum nema með leyfi og að uppfylltum þeim skilyrðum sem Minjastofnun kann að setja. Óheimilt er einnig að veita leyfi til framkvæmda án vettvangskönnunar fornleifa, húsa og mannvirkja skv. 16. gr. laga um menningarminjar og 5. gr. reglna um skráningu jarðfastra menningarminja vegna skipulags og framkvæmda nr. 620/2019. Með því að skrá fornleifar er hægt að taka fullt tillit til þeirra innan skógræktarsvæðis og koma í veg fyrir að þær verði fyrir skemmdum. Allar þær fornleifar á könnunarsvæðinu sem og annars staðar og eru eldri en 100 ára, eru friðaðar skv. lögnum. Frídlýstum fornleifum fylgir 100 m fríðhelgt svæði út frá ystu sýnilegu mörkum þeirra skv. 22.

<sup>3</sup> Hjörleifur Guttormsson. Ferðafélag Íslands, árbók 2002, „Austfirðir frá Álftafirði til Fáskrúðsfjarðar. Ferðafélag Íslands, bls. 216.

<sup>4</sup> <https://www.skogur.is/is/um-skograektina/frettir-og-vidburdir/frettir-og-pistlar/one-tree-planted-styður-skograekt-a-islandi>

gr. Um friðaðar fornleifar er 15 m friðhelgað svæði umleikis samkvæmt sömu grein. Sú hefð hefur þó komist á að fara ekki of nálægt fornleifum og taka tillit til eðlis þeirra og þarfa. Árið 2004 var unnin fornleifaskráning fyrir hluta af svæðinu:

Guðný Zoëga, Bryndís Zoëga, Anna Rut Guðmundsdóttir. (2004). „Fornleifaskráning vegna aðalskipulags Breiðdalshrepps. Þverhamar/Heydalir/Jórvík.“ Byggðasafn Skagfirðinga.

Í *Sveitir og jarðir í Múlaþingi, Kumli og Haugfé* og árbókum Ferðafélags Íslands var að finna greinargóðar vísbendingar um fornleifar, sem og við skoðun á túnakortum, jarðabókum og örnefnaskrá. Rannveig og Ólafur Örn fóru saman á vettvang í fallegu haustveðri þann 8. nóvember 2020 og voru fornleifar mældar upp með Trimble Nomad 5.

## Sögulegt yfirlit – Breiðdalsvík

Samkvæmt Landnámu kom Hrafnkell Hrafnsson til Breiðdalsvíkur á síð-landnámstíð. Síðar er hann talinn hafa numið Hrafnkelsdal og búið að Steinröðarstöðum. Hjalti nokkur átti að hafa numið Kleifarlönd og allan Breiðdal þar upp frá en Þjóðrekur nam fyrst Breiðdal allan og nyrðri strönd Berufjarðar og fyrir sunnan um Búlandsnes og til Rauðuskriða. Þjó hann í þrjú vetur þar sem nú heitir Skáli.<sup>5</sup> Á Breiðdalsvík hafa fundist fornminjar sem benda til búsetu frá landnámi. Að Þverhamri fundust fornminjar neðanjarðar árið 1951 þegar grafið var hjá bænum með ýtu. Miklar hleðslur reyndust standa djúpt í jörðu og komu upp nokkrir gripir, svo sem fiskleggja úr steini, sökku, hurðardráttur og fleira. Merkastur gripa taldist kola úr klébergi sem kom upp þegar grafinn var vatnsleiðsluskurður fyrir vatnsveitu til Breiðdalsvíkur 1951. Kolan reyndist vera frá landnámstíð. Gripirnir eru nú varðveittir á Þjóðminjasafni Íslands.<sup>6</sup> Að Snæhvammi í Breiðdal fannst einnig árið 1893 kvenkuml frá 10. öld og klébergsgryta þegar grafið var fyrir kjallara. Með beinum konunnar í kumlinu voru tvær kúptar brjóstnætur af Jalangursgerð, Smykker 57, þríblaðanæla af norsku gerðinni, Smykker 97, þjatla af ofnum dúk og látúnsræma og bein úr hrossi. Kumlið var á litlum hóli eða hæð.<sup>7</sup>

---

<sup>5</sup> Landnáma, 77. og 81. kafli. <https://www.snerpa.is/net/snorri/landnama.htm>

<sup>6</sup> Ármann Halldórsson. (1976). *Sveitir og jarðir í Múlaþingi*, III. bindi. Búnaðarsamband Austurlands, bls. 290-291.

<sup>7</sup> Kristján Eldjárn. (2016). *Kuml og haugfé úr heiðnum sið á Íslandi*. Þjóðminjasafn Íslands, bls. 238-239.

## Ormsstaðir II



Mynd 2. Tóftir réttar 2531-1 í landi Ormsstaða í Breiðdal. Horft inn dalinn til SA.

Býlið Ormsstaðir II stendur rétt fyrir neðan veg 95. Það er talið fornt og á land að Leirum.<sup>8</sup> Býlisins er ekki getið í landnámu, en Ormsár er getið. Býlisins er fyrst getið í heimildum í manntali árið 1703, þá sem hjáleigu frá Heydölum. Í Jarðatali J. Johnsen frá 1846 er jörðin enn hjáleiga Heydala.<sup>9</sup> Í Sýslu- og sóknarlýsingu fyrir Breiðdalssókn frá 1873 segir um Ormsstaði: „Ormsstaðir ¼ mílu fyrir utan Eydali, 6 hndr. að



Mynd 3. Hlaðið rými innan réttar 2531-1 að Ormsstöðum í Breiðdal. Horft til SA.

<sup>8</sup> Hjörleifur Guttormsson. Ferðafélag Íslands, árbók 2002, „Austfirðir frá Álftafirði til Fáskrúðsfjarðar. Ferðafélag Íslands, bls. 216.

<sup>9</sup> J. Johnsen. (1847). *Jarðatal á Íslandi*. Kaupmannahöfn, bls. 377.

dýrl., hefur fremur lítil tún og votlent og ekki rétt grasgefið, útheyslægur litlar en allgott heyfall og góðan útigang.“<sup>10</sup> Jörðin var kirkjueign til 1952.



Mynd 4. Horft til N yfir hlaðna rétt 2531-1 í landi Ormsstaða.

Tvö örnefni í landi Ormsstaða benda til mannvistar eða afbýla. Marteinshús utan við Ormsstaðaá, kennt við Martein Jónsson er hafði þar túnblett og gripi um 1840. Samkvæmt *Sveitum og jörðum* voru þar tættur og túnblettur er aldrei hrekst hey á. Hitt er Þuridarstaðarhlíð inn og upp af bæ, þar voru slægjur góðar.

Torbær stóð neðst í núverandi túni fram um 1910. Heimildir eru um hlaðinn túngarð og traðir, nú horfnar. Í Fasteignamati 1918 getur um útihús og um 284 m<sup>2</sup> matjurtagarður var á svæðinu. Fráfærur voru aflagðar fyrir 1925, líklega þá fyrir löngu. Elstu græðisléttur eru frá þeim tíma. Árið 1928 var komið upp að bænum einum fyrsta skrudgarðinum í Breiðdal.<sup>11</sup> Bæjarhóll og þær minjar sem taldar voru upp hér að framan eru utan skógræktarsvæðisins sem hér er til fornleifaskráningar.

Engar friðlýstar minjar eru á skráningarsvæðinu. Á vettvangi fundust tvær minjar, annars vegar rétt og hins vegar varða.

<sup>10</sup> Finnur N. Karlsson o.fl. (2000). *Múlasýslur. Sýslu- og sóknalýsingar hins Íslenska bókmenntafélags 1839-1874*. Sögufélag. Örnefnastofnun Íslands, bls. 489.

<sup>11</sup> Ármann Halldórsson. (1976). *Sveitir og jarðir í Múlaþingi*, III. bindi. Búnaðarsamband Austurlands, bls. 290-299-300.



Minjar 2531-1. Rétt, í um 150 m fjarlægð vestur af vegi nr. 95. Réttin er 35x45 m að stærð, steinhlaðin að hluta til inn í kletta að vestan og norðanverðu. Að sunnan og austanverðu eru veggjar réttarinnar hlaðnir úr torfi. Veggir í torfhlaðna hlutanum er beinir, skýrt afmarkaðir og lítið sokknir. Í SV hluta réttarinnar er með steinhlaðið hólf upp við klettana sem er um 6x7 m að stærð. Hæð veggja er frá 0,5-1,2 m, breidd veggja um 0,5 m. Steinhleðslurnar í veggjunum sem afmarka tóftina virðast ekki mjög vandaðar, frekar gisnar, en í afmarkaða hólfinu er steinhleðslan vandaðri og steinarnir flatir.



Mynd 5. Uppmældar tóftir 2531-1.

Í steinhleðslunni virðast steinar hafa hrunið niður á nokkrum stöðum og eru hleðslurnar ekki vel greinanlegar allstaðar til V.

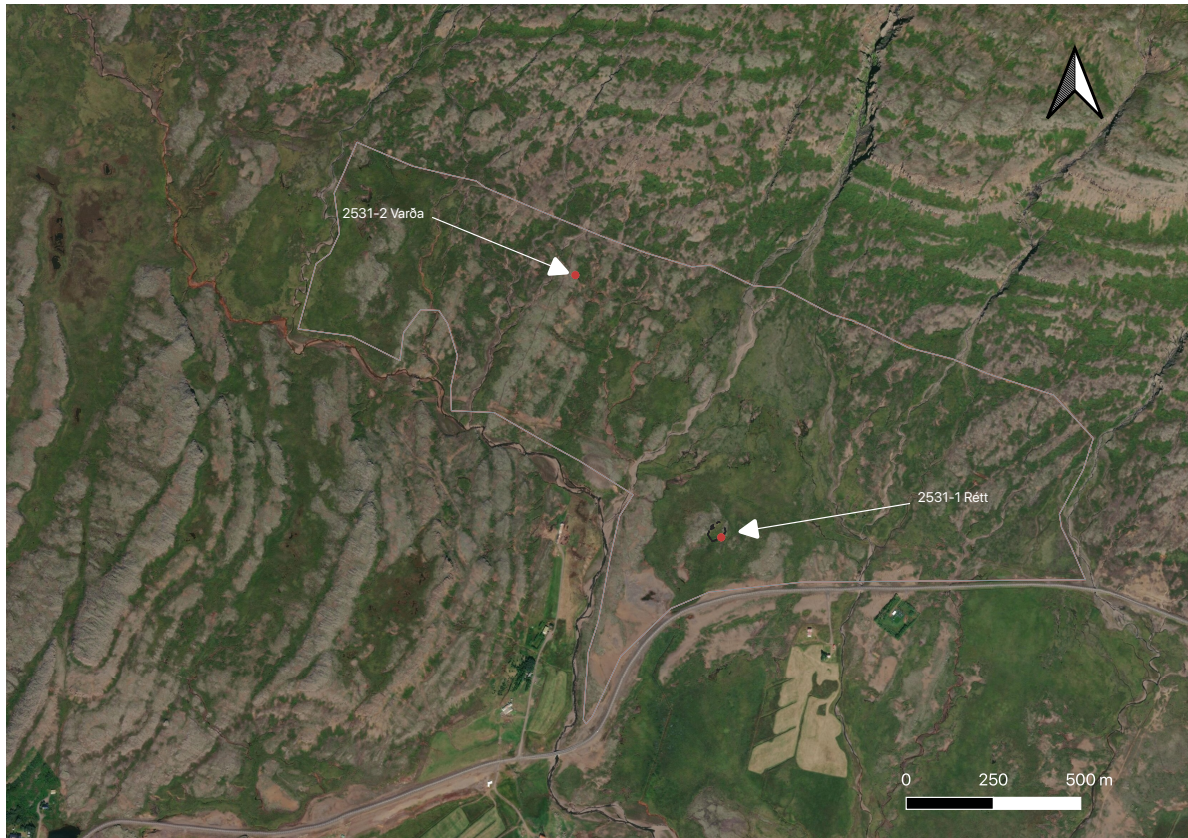


Mynd 6. Afstaða uppmældar réttar 2531-1 við veg 95 og Ormsstaði neðan vegar.

Minjar 2531-2, varða. Í um 800 m fjarlægð V af vegi 95 er steinhlaðin varða, hlaðin úr flötum steinum sem er um 0,5 m á þvermál og 1,5 m há. Varðan er gróin ljósgrænum og dökkgrænum mosa og stendur ofan á lágum klettum. Hugsanlega er um leiðarvörðu að ræða þó að engar aðrar vörður hafi fundist við fornleifaskráninguna í landi Ormsstaða II.



Mynd 7. Varða 2531-2 í landi Ormsstaða í Breiðdal. Horft til V.



Mynd 8. Minjarnar í landi Ormsstaða II merktar inn á loftmynd. Mörk svæðisins eru sýnd með ljósbleiku.

Tafla 1. Skráðar fornleifar að Ormsstöðum II.

Nr.	Teg.	Fj.	Hættumat	Hætta	Ástand	Aldur	Fríðlyst?	Mótvægisáðgerðir	ÍSNET hnit
2531-1	Rétt	1	Skógrækt.	Í hættu.	Vel greinanleg	1800-1950	Nei	Gæta þess að ekki verði plantað í tóftina eða innan 15 m fríðhelgra marka fríðaðrar fornleifa skv. 22. gr.. laga nr. 80/2012.	733440, 487973.
2531-2	Varða	1	Skógrækt.	Í hættu.	Vel greinanleg	1800-1950	Nei	Gæta þess að ekki verði plantað í nálægð við vörðuna innan 15 m fríðhelgra marka fríðaðrar fornleifa skv. 22. gr.. laga nr. 80/2012.	732975, 488676.

## Niðurstaða

Niðurstaða fornleifaskráningarinnar er að tvær friðaðar fornleifar, 2531-1 (rétt) og 2531-2 (varða), fundust í landi Ormsstaða II sem ber að vernda skv. 22. gr. laga nr. 80/2012. Bent er á að allar minjar sem eru eldri en 100 ára eru friðaðar og þeim fylgir 15 m friðhelgunarsvæði út frá ystu mörkum þeirra. Þegar ekki er hægt að tryggja öryggi fornleifa eða þær þarf að fjarlægja vegna fyrirhugaðra framkvæmda þarf að grípa til mótvægisáðgerða. Slíkar áðgerðir geta verið allt frá breyttri áætlun um framkvæmdir sem taka tillit til fornleifa (1. kostur), nákvæmri GPS staðsetningu og ljósmyndun, að nákvæmri fornleifarannsókn, s.s. könnunarskurðum. Þá er tekinn þverskurður í gegnum minjarnar, snið teiknað og ljósmyndað og gjóskulaga leitað til að aldursgreina eftir atvikum. Leita þarf leyfis Minjastofnunar Íslands í öllum tilfellum og stofnunin ákveður umfangið og setur þá skilmála sem henni kann að þykja nauðsynleg. Varast ber að nýta svæðin í kringum fornleifar sem geymslustaði eða brautir fyrir vélar og tæki, eða efnisgeymslur af hverju tagi nema að leyfi Minjastofnunar Íslands komi til með eða án skilmála sem stofnunin kann að setja.

## Heimildir

Ágúst Ó. Georgsson. (1990). *Fornleifaskrá. Skrá um friðlýstar fornleifar*. Fornleifanefnd - Þjóðminjasafn Íslands. Reykjavík.

Ármann Halldórsson. (1976). *Sveitir og jarðir í Múlaþingi*, III. bindi. Búnaðarsamband Austurlands.

Finnur N. Karlsson o.fl. (2000). Múlasýslur. Sýslu- og sóknalýsingar hins Íslenska bókmenntafélags 1839-1874. Sögufélag. Örnefnastofnun Íslands.

Guðný Zoëga, Bryndís Zoëga, Anna Rut Guðmundsdóttir. (2004). „Fornleifaskráning vegna aðalskipulags Breiðdalshrepps. Þverhamar/Heydalir/Jórvík.“ Byggðasafn Skagfirðinga.

Hjörleifur Guttormsson. *Ferðafélag Íslands, árbók 2002*. „Austfirðir frá Álftafirði til Fáskrúðsfjarðar. Ferðafélag Íslands, bls. 216.

J. Johnsen. (1847). *Jarðatal á Íslandi*. Kaupmannahöfn.

Kristján Eldjárn. (2016). *Kuml og haugfé úr heiðnum sið á Íslandi*, Þjóðminjasafn Íslands o.fl.

Lög um menningarminjar. Nr. 80, 29. júní 2012.

*Túnakort* (1919). Ormsstaðir í Breiðdal. Helgi Gíslason. Þjóðskjalasafn Íslands, Reykjavík.

Umsögn minjavarðar Austurlands, Þuríðar Elísu Harðardóttur, 23. október 2020. MÍ202010-0065/6.10/Þ.E.H.

Vefheimild sótt þann 07.11.2020 á: <https://www.skogur.is/is/um-skograektina/frettir-og-vidburdir/frettir-og-pistlar/one-tree-planted-stydur-skograekt-a-islandi>

Vefheimild: Landnáma. Sótt 1.11.2020 á <https://www.snerpa.is/net/snorri/landnama.htm>

Örnefnaskrár fyrir Ormsstaði í Breiðdal. Örnefnastofnun.